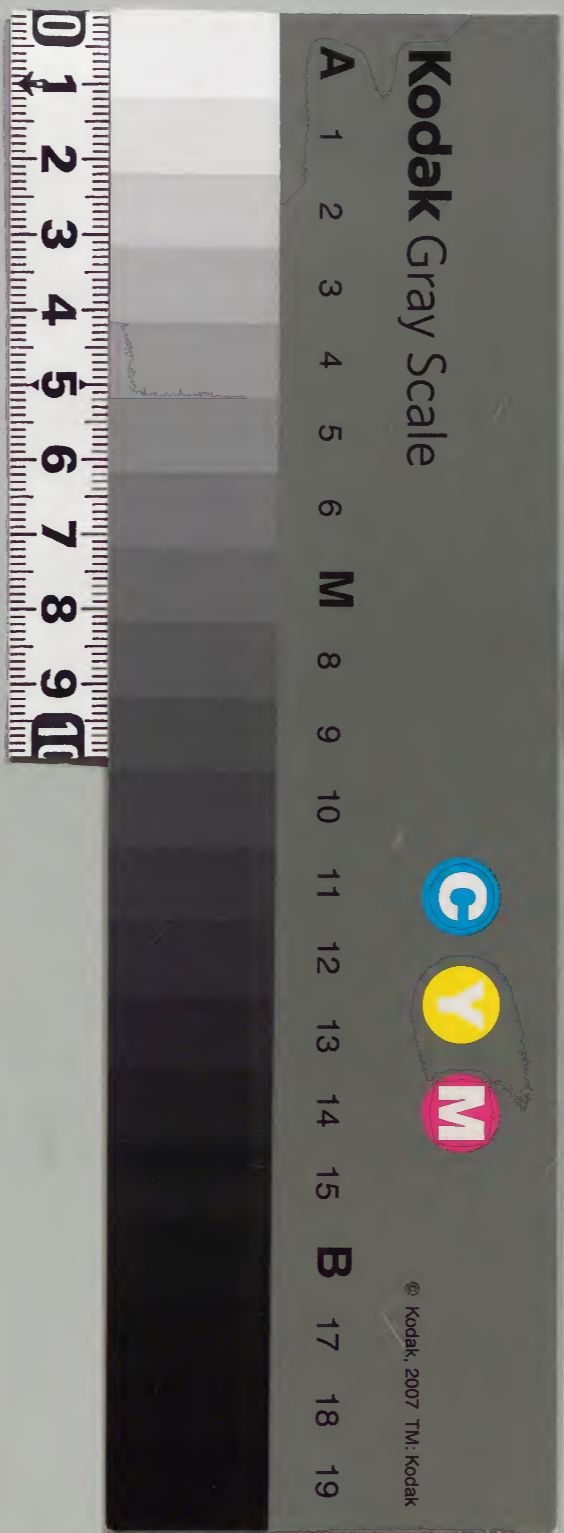


漢書門		九 六 七	五 六 七
類	號	函	架
冊	架	函	號

內閣文庫		漢書	九 六 七	五 六 七
類	號	冊	架	函
架	函	冊	架	函

內閣文庫		漢書	9667
冊數	5	(2)
函號	306	166	

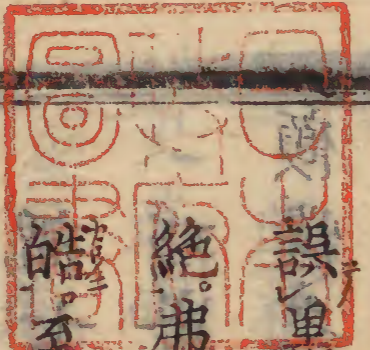


圖繪寶鑑卷第二

吳與夏文彥士良纂

曹弗與吳興人以畫名冠絕一時孫權命畫屏

誤墨成蠅狀權疑其真以手彈之時吳有八



絕弗真預一焉又嘗見溪中赤鳧寫以獻孫
皓至宋文帝罕曠取弗真鳧置水傍應時雨

足且南齊去吳未遠而謝赫謂弗真之迹殆
不復見秘閣之內獨有取畫鳧頭又况后南
齊數百歲邪嘗畫兵符圖極工然不見諸傳
記者豈非一時秘而不出故得以傳遠不坐

豐狐文豹之厄也

晉書顧愷字長康小字虎頭晉陵無錫人義熙中

衛協以畫名于時作道釋人物冠絕當代世以

協為畫聖顧愷之以丹青自名獨慎許可亦

謂七佛与烈女圖偉而有情勢毛詩北風圖

巧密於情思而自以所畫為不及

顧愷之字長康小字虎頭晉陵無錫人義熙中

為散騎常侍愷之博學有才氣丹青亦造其

妙筆法如春蠶吐絲見甚平易且形似時

或有失細視之八法兼備傳染以濃色微加

魚鱗不永暈飾而俗傳謂之三絕畫絕痴絕

才絕方時為謝安知各以謂自生民以來未

之有也世以謂愷之天材挺出獨立無偶妙

造精微雖荀衛曹張未足以方駕也

史道碩不知何許人兄弟四人皆以善畫得名

而道碩尤工人馬及鷲等初与王微並師荀

勗衛協伎能上下二人優劣未判而謝安謂

王得其意史得其似若是則微之所得者神

碩之所寫者形耳意与神超出乎丹青之表

形与似未離乎筆墨蹊逕宜用此辨定

謝雉陳郡陽夏人也。初為晉司徒主簿。入宋為
寧朔將軍。善畫。多為賢母孝子節婦列女之
圖。有補於風教。雖_マ越_リ筆_ヲ和_シ墨_ヲ不_レ無_レ意

宋

陸探微吳人。善畫。事明帝。人謂畫有六法。探微
得法為備。平生多愛。圖古聖賢像。二子綏洪
綏肅作畫亦工。惜不見傳。唐張茂遠謂體運
道舉。風力頓挫。一_ノ点_ノ一_ノ拂_ノ動_ノ筆_ノ新_ノ奇_ノ。固自不

凡矣

梁

張僧繇吳人。天監中。歷官至右將軍。吳興太守。
以丹青馳譽于時。世謂僧繇畫骨氣。許偉規摸
橫宏。逸筆六法精備。當與顧陸並馳爭先。僧
繇畫釋氏為多。蓋武帝時崇尚。釈_ノ氏_ヲ故_シ僧_ノ繇_ノ
之畫。往往從一時之好。

陳

顧野王字希馮。吳郡人。七歲讀五經。九歲能屬
文。善圖畫。掌畫古賢。王褒書贊時稱二絕。尤
工畫。州舉官至黃門侍郎。

隋

展子處歷北齊周至隋為朝散大夫而所畫臺閣雖一時如董展不得以窺其妙寫江山遠近之勢尤工故只尺有千里趣

董展字伯仁汝南人以才藝林鄉里号为智海官至光祿大夫殿内將軍尤長於畫雖無祖述不愧前賢夙德名流見者失色与展子處齊名曾作道經變相為時所稱自非畫外有精參灵酌妙入華胥之夢与化人同遊何以臻此

鄭法士不知何許人在周為大都督員外侍郎

建中將軍入隋授中散大夫畫師僧繇尤長於人物論者謂江左僧繇已降法士獨步焉弟法輪子德文孫尚子皆傳家字尚子睦而建德尉尤工鬼神又善為顛筆見於衣服時足本葉刈流者皆勢若顛動

隋立唐不降回籍人

隋立德歷官兵部尚書父毘在隋以丹青得名與弟立本家學俱造其妙

隋立本搃章元年以司平太常伯拜右相有文學尤善應務与兄立德以善畫存名寫秦

及蔚才入學士凌烟閣功臣等悉皆輝映前古
圖時又咸稱其妙又曰平太常與張孝師文
張孝師為驃騎尉善畫掌死而石生故畫地獄
圖相為尤上吳道元見之曰效為地獄度相
范長壽不知何許人學張僧繇畫然能知風俗
好尚作田家景候人物皆極其情至於山川
版執扇尚向背分布遠近各有條理人謂可
以企及僧繇也當時得名甚著官止司人校
尉入心精苦畫二
尉遲之僧吐火羅人貞觀初其國以善畫薦中

都投宿衛官封郡公其父跋質那時人呼為
大尉遲之僧為小尉遲父子皆擅丹青其用
筆之妙遂與圖立本為之上下也

吳道玄字道子陽翟人旧名道子少貧游洛陽
學書於張顛賀知章不成因工畫深造妙處
若悟之於性非積習所能致初為袞所瑕丘
尉明皇聞之召入供奉更今名以道子為字
由此名震天下其筆法超妙為百代畫聖早
年行筆差細中年行筆磊落如草萊條人物
有八面生意活動其傳采於焦墨痕中畧施

微染自然。超出縑素。世謂之吳裝。或謂張僧繇。后身信不誣也。供奉時為內教博士。非有詔不得畫官。止寧王友。

翟琰早師吳道元。每道元畫落墨已。即去。多余琰布色。而道元輒許可。故知琰自不凡。琰布色落墨。与道元真實。故未易辨也。

楊庭光与吳道子同時。善寫釋氏像。与經變相旁工雜畫。山水等皆極其妙。時謂頗有吳生体。但行筆差細。以此不同。其畫佛像。多在山林中。

盧楞伽長安人。学於吳道元。但才力有所未及。尤喜作經變相。入蜀。名益著。雖一時名流。莫不歎服。乾元初。於大聖慈寺畫行道僧。頗真。卿為之題名。時号二絕。

趙公祐成都人工畫。佛道鬼神。世称高絕。大和間已著畫名。李德裕鎮蜀。以賓礼遇之。改蒞浙西。辟徙蓮幙。本長安人。室曆中寓居於蜀。

趙溫其公祐之子。幼而穎秀。家学益工。筆法臻妙。

趙德齊溫其之子。襲二世之精藝。奇蹤逸筆。為

時推許先化中詔許王建於成都置生祠命
 德齊畫西平王儀仗及朝真殿上畫后妃嬪
 御皆極精妙昭宗喜之遷翰林侍詔
 范瓊不知何許人寓居成都與陳皓鼓堅同時
 俱以善畫人物得名嘗作烏瑟摩像設色未
 畢而罷筆跡超絕后之名手莫能補完
 常察長安人咸通中路岩侍中牧蜀日察入蜀
 路賓禮之善畫人物喜為上古衣冠不墮近
 習有伏羲畫卦神農播種陳元達鎮七諫等
 圖則亦詩人主文而譎諫之義也其子重胤

能世其學尤善於寫貌僖宗朝為翰林供奉
 孫位東越人僖宗幸蜀位自京入蜀自稱會稽
 山人舉止踈野襟韻曠達喜飲酒罕見其醉
 樂與幽人為物外交光啓中畫應天寺壁勢
 若飛動後改名遇卒不知所在世稱竜水尤
 位所長德隅堂畫品戴位為蜀文飛殿下將
一軍後遇異人得度世法故名遇云
 張南本不知何許人善畫人物尤工畫火中和
 年寓止成都金華寺畫八明王時游僧升殿
 見火勢逼人驚惶幾仆時論孫位之水幾於
 道南本之火幾於神

辛澄不知何許人多遊蜀中工畫佛像不聞其
他蓋專門之學也

張素卿蜀人少孤貧作道士僖宗時上表言
文入山在五岳上不當稱公詔可其請因賜

紫掌作十二真君像各寫其賣卜貨丹青符
道引之意人稱其妙

道士陳若愚左蜀人師張素卿得其筆法
姚思元林泉人畫道釋一時知名作紫微二十

四化皆所以警悟世俗非止遊戲丹青而自
娛悅者

楊寧善畫人物與楊昇張壹同時皆以寫真得

名南元間寫史館像風神氣骨不止於求似
而畫至人物為難楊寧獨工其難而遂擅人

物專門之習豈易得哉

楊昇不知何許人嘗寫明皇與肅宗像深得王
者氣度蓋昇以寫照專門又當時親見奇表

恒乎傳之甚精
張壹京兆人善畫人物而於貴公子與閨房之
秀最中其為花蹊竹榭魚網皆極妍巧尤長

於寫嬰兒其畫婦人以朱暈耳根以此為別

鄭虔鄭州滎陽人善畫山水山饒墨樹枝老硬
 黃筌山水有法虔者好書嘗自寫其詩并畫
 獻明皇明皇書其尾曰鄭虔三絕官止著作
 郎
 陳閔會稽人為永王府長史明皇召寫御容妙
 絕當時又掌寫肅宗不惟龍鳳之姿逼真而
 筆英逸真與洵立本並馳交先故一時人多
 從其學韓幹亦以畫馬進以皇恠其無閔筆
 法使令師之其器重可知也
 閔言言不知何許人善畫人物尤工婦人多畫

宮禁歲時行樂之勝世稱名筆然摹寫形似
 未為奇特至於布景命意則意在筆外惟覽
 者得於丹青之所不到則知非常工所能為
 也

周昉字景元一字仲朗長安人傳家閨閣好屬
 反窮丹青之妙游鄉相間貴公子也善畫貴
 游人物作士女多為體廉豐肥之態蓋其所
 見然也又善寫真兼移其神氣故無不歎其
 精妙
 王朐太原人官止劔州刺史喜丹青之習師周

三、昉_カ然_ニ精密_ニ則視_レ昉_ヲ為_レ不_レ及_一。一時如趙博文皆

昉_カ高弟也。然_モ拙_ヒ過_テ博文_ニ遠甚。

韓滉_ニ字太沖。德宗朝宰相。當建中末。值茲喪亂。

遂_ニ兼統_テ六道_ヲ節制_シ。出_テ為鎮海軍。江浙東西兼

荆湖洪鄂等道節度使。中書令。晉國公。公退

之暇_ニ留意_シ丹青_ヲ。書師張顛_ノ畫師陸探微_ノ其畫

人物牛馬_ヲ極_テ工_{ナリ}。心好_シ圖_ヲ。田家風俗_ヲ掌_テ自_レ言_ハ不

能_レ定_シ筆_ヲ。不可論書畫_ヲ。以_テ非急務_ヲ故。自_レ晦_シ不_レ傳

於人_ニ。昔_ニ於_レ金_ニ命_テ畫_レ其_レ事_ノ。後_ニ於_レ陸_ニ。杜庭陸不知何許人。喜寫故實。畫明皇斫脢圖。

人物品流_ヲ見_レ之_ニ。風神氣骨_ニ間_ニ非_レ有_レ得_ル於_レ心_ニ。何_レ以_テ臻_シ妙_ニ。

吳_ノ冼_ニ不知何許人。作林泉平遠溪官釣徒_ノ皆有

幽致

鍾師_ノ給_レ蜀人_ニ妙丹青_ヲ。畫道釋人物_ノ大馬_ノ頗_ニ工

手_ニ繼_シ昭_ノ不知何許人。工畫人物_ノ臺閣冠履_ノ絕_ニ當_レ世_ニ

胡瓌_ノ范陽人。工畫番馬_ノ鋪叙_ノ巧密_ニ近_レ類_ノ繁_ニ冗_ニ而

周筆_ノ清勁_ニ至於_レ穹_ニ廬_ノ什器射獵_ノ形容_ノ備_ニ盡_ニ凡_ニ

畫_レ橐駝及馬_ノ以_テ狼毫筆_ヲ疏染_シ取其_レ生意_ノ亦_ニ善_ニ

於_レ物者也。后_ニ以_レ筆法_ヲ授_テ子_ニ虔_ニ

胡慶瓌之子。世謂丹青之學有父風。

李思訓唐宗室也。官至左武衛大將軍。畫皆超

絕。尤工山水林泉。筆格道勁。得湍瀨淅淅烟

霞縹緲難寫之狀。用金碧。趨蹌為一家法。后

人可畫著色。山往々多。宗之然至妙。處不可

到也。

李昭道思訓之子。官至中書舍人。作畫稍變其

父之勢。然智思筆力視思訓為未及。然其妙

亦至矣。世稱思訓為大李將軍。昭道為小李

將軍。

盧鴻字浩然。范陽人。隱嵩少室。開元中以諫謫

大夫。召固辭。賜隱居。服草堂。一。所。令。還。山。頗

喜寫山水。平遠之趣。其筆意位置。清氣襲人。

王維字摩詰。開元初擢進士。官至尚書右丞。家

於藍田。輞川。善畫。尤精山水。觀其思致。高遠。

出於天性。初未見於丹青。時々詩篇中已自

有畫意。蓋其胸次。灑洒落落。筆便與庸史不同。

王洽不知何許人。能潑墨成畫。性嗜酒。多放敖

於江湖間。每欲作圖。必沈酣之後。解衣礮礮。

先以墨潑幀上。目其形似。或為山石。或為林

身自然天成不見墨汚之迹。蓋能脫去筆墨
畦町。自成一種意度。張彦遠有王默師項容
取墨。抵絹。古作山水。松石。唐名畫。祿有王墨
善工墨山水。故謂之。王墨。漆。即此。王洽也。
頃容不知何許人。當時以處士名稱之。善畫山
水。師事王默。作松風泉石圖。筆法枯硬而少
溫潤。故昔之評畫。譏其頑澀。然挺特峻絕。亦
自是一家。

張詢南海人。不第。后流寓長安。以畫自適。后至
蜀中。為僧夢林。作早午晚三景於壁間。謂之
三時山。僖宗幸蜀。見之。歎賞。弥日。

畢宏不知何許人。善工山水。作松石圖。於左省
壁間。一時文士有詩稱之。其落筆縱橫。變易
常法。意在筆前。非繩墨所能制。故得生意。為

張璪一作藻字文通。吳郡人。官止檢校祠部員外
郎。衣冠文衎。為一時名流。善畫松石山水。自

撰繪境一篇。言畫之要訣。畢庶子宏一見。驚
異之。璪掌手操。双管。一為生枝。一為枯幹。而
四時之行。遂驅筆得之。所畫山水。高低秀絕。
咫尺天深。稟幾若斷取。一時号为神品。

荆浩河内人自号洪谷子博雅好古以山水專
尚頗得趣尚善為雲中山頂四面峻厚自撰
山水訣一卷掌語人曰吳道子畫山水有筆
而無墨頃容有墨而無筆吾當采二子所長
成一家之跡故関仝北面事之世論荆浩山
家永為唐末之冠
漢王元昌唐高祖第七子博學善畫李嗣真謂
天人之姿博綜伎藝頗得風韻自然超舉有
畫鞍馬鷹鷂博于時雖関立德立本不得以
早季孟其間

江都王緒唐霍王元軌之子太宗姪也能書畫
最長鞍馬以此得名官至金州刺史杜子美
詩謂國初已來畫鞍馬神妙獨數江都王為
一時所重
韋無忝京兆人与弟無縱俱以畫称尤善獸官
至左武衛大將軍
曹霸髦之后髦以畫称於魏霸在関元中畫已
得名天宝末詔寫御馬及功臣像筆墨沈著
神采生動官至左武衛大將軍
裴寬絳州人以文辞進有能称明皇時為范陽

裴節度使兼來訪使頗受眷知所畫小馬圖蕭
 散間適筆墨典雅少流大氣
 韓幹長安人王維一見其畫遂推獎之天寶初
 曹入為供奉時陳闕畫馬采遇一時明皇令師
 之幹不奉詔曰臣自有師今陛下內廐馬皆
 臣師也明皇益奇之右師曹霸畫馬得骨肉
 停勻法傳淩入練素弟子孔采頗得其法
 韋銓長安人善畫電馬弟銓工山水松石所傳
 世者不多
 韋偃父銓官至少監善畫山水松石花鳥時名

雖已籍之而未免墮於古拙之習偃雖家學
 而筆力適健風格高舉過父遠甚尤善畫馬
 其筆法瓦落揮霍辰動
 趙博文尚書尤亟相滄之子世業儒喜丹青而
 於士女兔太為尤工絕無世俗區々形似之
 習
 戴嵩不知何許人初韓滉鎮浙西命為巡官師
 滉畫皆不及獨於牛能盡野性過滉遠甚至
 於田家川原亦各臻妙弟嶧亦以畫牛得名
 戴嶧嵩之弟畫牛喜作奔逸之狀

李漸不知何許人官任忻州刺史善畫番馬人

物筆跡氣調當時号無傳

李仲和漸之子善畫番馬人物有父遺風但筆

力有所不逮也

張符不知何許人善畫牛頗工筆法有得於韓

湏亦韓之派也

滕王元婴唐宗室也善丹青喜作蜂蝶朱景元

嘗見其粉本謂能巧之外曲盡精理

薛稷字嗣通河東汾陽人收之從子也書學褚

河南畫蹤如商立本善花鳥人物雜畫猶長

於鶴得名于古今焉稷在睿宗朝官至太子

少保封晉國公

邊鸞長安人以丹青馳譽于時尤長於花鳥得

動植生意太抵精於設色如良工之無斧鑿

痕耳然以技困窮卒不獲遇轉徙潞澤間米

海岳論畫花亦謂鸞畫如生

于錫不知何許人善畫花鳥最長于雞

梁廣不知何許人善畫花鳥為一時所稱故鄭

谷海棠詩有梁廣丹青巨筆遲之句

蕭悅不知何許人官為協律郎喜畫竹深得竹

蕭之生意名擅當世
 乃光胤長安人天復中避地入蜀善畫湖石花
 竹猫兔鳥雀之類慎交遊所與者皆一時佳
 士黃荃孔嵩皆師事之
 周滉不知何許人善畫水石花竹禽鳥頗臻其
 妙
 朱審吳郡人得山水之妙亦畫人物竹木
 王宰家於西蜀貞元中韋令公以客禮待之畫
 山水樹石出於象外多畫蜀山玲瓏窳窳
 差巧峭

揚炎貞元中宰相出貶崖州嘗畫松石山水出
 於人表
 程脩已其先冀州人祖大曆中任越州醫學博
 士時周昉任越州長史遂令脩已師事之畫
 得其畫人物口授之妙尤精山水花竹
 馮紹政善畫雞鶴龍水時稱其妙開元中為少
 府監
 張遵禮善畫鬮將鞍馬多器械用筆畫差小
 畫尤佳
 王紹宗琅琊人父脩禮畫迹与殷仲相類

淵廉性野，嘗受畫鶴，后師於薛稷，深得其妙。

檀智敏時，号檀生，屋木樓臺，出一代之製。

鄭儔，屋木樓臺，師檀生。

陳譚，巧山水，德宗除連州刺史，令寫彼處山水。

之狀，每歲貢獻，野逸不群，高情邁俗，張藻之

亞也。

劉商為郎中，性格高邁，受畫松石人物，初師張

璪，后自造，真為意，有觀奕圖，石刻行于世。

王定為中書，常僻於畫，公政之外，每圖佛像，高

僧士女，皆冠於當代，貞觀中以畫得名。

黃諤畫馬，獨善於時。

李靈省落托，不拘檢，長愛畫山水，每圖一障，非

眾其所欲，不即強為也，但以酒生思，傲然自得，

不知王公之尊貴，自得其趣耳。

張志和号烟波子，常漁釣於洞庭湖，顏魯公典

其真，知其高節，以漁歌五首贈之，張乃隨句

賦象，人物舟舫烟波，凡月鳥獸，皆依其文，寫

之，曲盡其妙。

左全蜀人，本儒家，工畫佛道人物，宝曆中，馳

名宇，多倣吳生，頗得其要。

陳皓彭堅與范瓊同時同藝名振三川

呂堯外處承繼昭弟子並長安人工畫道釋人

物僖宗朝翰林待詔廣明中扈從入蜀

麻居禮蜀人師張南本光化天復間畫迹甚高

李洪度成都人工畫道釋人物馳譽當時

張騰不知何許人工道釋雜畫筆法布色頗窮

其妙

張贊河陽人工畫人物道釋

王浹不知何許人善畫人物山水畫風

韓王元嘉善畫龍馬虎豹則天授大尉

劉孝師

勸智翼俱善畫

梁寬臨林東吳智敏更為俊逸

王陀子善山水幽致峯巒極佳

康薩陀為振威校尉畫人馬措意非高

王知慎工書畫師於圖與兄知敬齊各筆力爽

蘇利風采不凡

王韶應一作韶畫鬼神深有氣韻一云善山水人

馮

李生吳弟子善畫地獄佛像有類於吳而稍弱

張翦亦吳弟子裁度鹿快思若涌泉亦好細畫

武靜藏善畫鬼神有氣韻

董其字重照閑元中多在尚方善雜畫車牛最

推其妙

陳靜心善詩壁第淨眼善地獄山水善山水人

程雅善雜畫

楊坦揚仙喬並長安人好圖鬼神子爽亦善之

解備善鬼神類對極盡入此非意非高

姜皎上邽人善鷹鳥閑元中官至秘書監

李思誨林甫之父思訓之弟善丹青贈禮部尚

書

李林甫善山水類眼道

李湊林甫姪善畫綺羅人物師閻令但筆迹疎

散言其媚能則盡美

郎餘令有才名工山水古賢為著作佐郎

曹元廓則天時為朝散大夫左尚方令師於閻

工騎獵人馬山水

劉行臣善畫鬼神類王朝隱

暢善山水似李將軍訾子明瑾妙過於父

尹琳善畫佛像高宗時得名

李仲昌善畫李嗣真並琳弟子

陸庭曜善人物鬼神有氣韻時稱第六

僧知瑰善山水鬼神氣韻洒落

殷令名陳郡人父不官累代工書畫

殷聞礼字大端書畫妙過於父武德初為中書

舍人

殷仲容聞礼子則天時任秘書丞善寫真及花

鳥妙得其真或用墨色如兼五采亦邊寫之

次也

談皓善畫人物有態度衣裳潤媚与李湊小相

李類善山水

僧金剛三藏師子國人善西域佛像為密宗之

祖金剛智三藏欽繪事真言宗之一藝耳矣

宋令文善書畫

司馬兼禎字子微善畫又工篆隸

裴氏善丹青工山水

鄭逾善山水天室中得名於梁宋間

李果奴善寫人物筆迹調潤

張湮官至刑部員外郎善畫山水

劉方平工山水樹石泐國公李勉甚重之

王熊官至潭州都督善湘中山水似李將軍

王象有畫鹵薄圖傳於代

田崎雁門人善人物并寫鳥官至汝南太守

李述工畫蠅蝶蠶蟬之類

李平鈞唐宗室工山水官至陳留令

白旻工花鳥官至澄城令

韓穉工婦女雜畫善布色

齊皎高陽人善外蕃人馬尤工山水官至澤州

宋刺史善畫

齊映皎弟性雅正好學善山水贈禮部尚書

史瓊官至嶺南善畫鞍馬人物

戴重席工子女極精細

裴諧字士明河東人畫山水極有思官至兵部

尚書

陳曇字玄成工山水有精趣但峯岫少奇

顧况字通翁吳興人頗好詩詠善畫山水

鄭寓字昉畫天王菩薩有思

沈寧善樹石山水有格律師張璪而少劣

蕭祐畫山水為桂州觀察使

劉整任秘書正字善山水同時有劉之奇亦能

山水... 善山水... 善水鳥... 師邊... 花鳥... 善布色... 陳慶揚州人... 師邊... 花鳥... 尤善布色... 陳恪工山水師張鄭人物鞍馬與禽並精子積

陳恪工山水師張鄭人物鞍馬與禽並精子積

周大素善畫花鳥佛像終尚書郎

魏庭善山水格不甚高但細巧耳侯莫陳履字重構工山水用意極精

王弘大原人畫人馬永徽時人會稽僧道芬采陽鄭町梁洽

青州吳恬並善山水芬格高鄭侯雅梁羨秀吳

牛昭善山水高道真成都人光化中與趙德齊同畫巧平王

儀伏授翰林待詔趙德玄長安人天復中入蜀工畫車馬人物山

宋永佛像屋木陳義殷教殷季友許琨同州僧法明

錢國養左文通宋抱一孟仲暉

高巴上皆開元時人善寫貌

高江上車道政初入畫道

嗣勝王湛然善畫花鳥蟲蝶官至太子詹事

衛憲師周昉花木竹雀各造其名世謂之

張立不知何許人蜀中畫跡甚多亦能墨竹

此類太身也入天新中入畫工畫車馬入世山

畫道

畫道

畫道

畫道

畫道

五代入

王商不知何許人工畫道釋士女尤精外國人

物与胡翼同時並為都尉趙鼎可厚

燕筠不知何許人工畫天王筆法師周昉頗臻

其妙然不見他畫獨天王傳於世

李仲元鳳翔人畫人物極工筆法師顧陸緊細

有力人物清潤不俗其畫神仙人物多作奕

奕之勢宋高宗題作晋六朝者多仲元所作

左礼成都人工畫道釋像学具道元描染与揚

庭光相類但行筆差細耳宣和畫譜謂与張

南本筆法相似。圖畫見聞志謂與張南筆法相似。豈即張南本也。

朱繇長安人。工畫道釋。妙得吳道元筆意。所畫未有不以為法者。時出新意。千變万態。動人耳目。弟子趙裔亦知名。

李昇成都人。善畫人物。尤善山水。筆意幽門。人

有得其畫。往往誤稱王右丞者。嗚呼。豈非

杜子瓌花陰人精意道釋。研吮丹粉。尤得其術。

故秋繪特異。工畫道釋。士女亦能。因入

杜觀。龜秦人。避地居蜀。事王沅。為翰林侍詔。博

學強識。善畫佛像人物。始師常粲。后捨旧學。

自成一家。故筆法凌轢。輦流。粲亦莫得接武。

也。

張元簡州金水石城山人。善畫。尤以羅漢得名。

曹仲元建康豐城人。江南李氏時為翰林侍詔。

畫道釋鬼神。初學吳道元。不成。棄其法。別作

細密。自為一家。尤工傳教。

陸冕嘉禾人。善人物。多畫道釋神仙。性踈野。每

沈湎于酒。遇筆揮灑。畧不預搆。故妍醜互出。

當其合作描法。甚細。而有力。有一等繆畫。麗

惡可厭亦其所作
僧貫休俗姓姜氏字德隱婺州蘭溪人初以詩
得名著後入兩川頗為王衍待遇曰賜紫衣号
禪月大師能畫間為本教像唯羅漢最著其
畫像多作古野之真不類世間所得
梁駙馬都尉趙巖本名霖右改今名畫丹青尤
工人物格韻超絕非尋常畫工所及尤能畫
畫

杜霄善畫仕女得周昉筆法為多尤工蠶蠅及
曲眉豐臉之態非風流蘊藉者王孫貴公子

之思致者未易得之

丘文播廣漢人又名潛与弟文曉俱以畫得名
初工人物兼作山水右多畫牛時稱奇絕子
仁慶善畫尤長花雀

丘文曉与文播齊名山水亦工

阮郫不知何許人入仕為太常寺郎善畫二寫
人物特於士女得纖穠淑婉之態但傳於世
者甚少

婦人童氏江南人莫詳其世系所學出於齊翰
工畫道釋人物童女婦人而能丹青故當時

縉紳家婦女。性々亦寫照焉。后不知其所終。

胡翼字鵬雲。工畫道釋人物車馬樓臺山水種

種臻妙。嘗臨摸古今名筆。目之曰安定鵬雲

記。

衛賢長安人。江南李氏時為內供奉。長於樓觀

人物。初師于繼昭。后伏膺其法。其畫高崖巨

石。則渾厚所取。而皴法不老。為林木。雖勁挺

而枝梢不稱其本。論者少之。然至妙然亦人

止希及。

李贊花本北虜。東丹王后。唐明宗賜姓名。善畫。

本國人物鞍馬。不作中國衣冠。亦安於所習

者也。然議者謂馬尚豐肥。筆乏壯氣。

王仁壽汝南宛人。后晉時作待詔。工畫道釋鬼

神及馬。始師王殷。后學精吳法。

房從真成都人。工畫人物番騎。王蜀時為翰林

待詔。

袁叢河南登封人。為侍衛親軍。善畫魚。窮其變

態。得噉嚼游泳之狀。非世俗所畫庖中物也。

僧傳古四明人。畫鳧獨造乎妙。弟子德饒无染

皆臻其妙。

閔全種一名長安人畫山水師荆浩晚年有出藍

之羨所畫晚畧毫楮筆愈簡而氣愈壯景愈

少而意愈長深造古淡石樹出於畢宏有枝

无幹當時郭忠恕亦師事之迹全於人物非

可長多求胡翼為之

杜楷一作楷成都人善山水作枯木斷崖雲岫烟岫二

態息致頗遠

羅塞翁隱之子為吳中從事喜丹青善畫羊精

妙軀絕

張及之京兆人畫犬馬花鳥頗工作犬得敦死

真之狀无搖尾乞怜之態

道士厲敏真莫知其鄉里善畫牛虎并工竹雀

鷲禽筆簡意盡氣韻蕭爽坡岸山林亦佳

李霽之華陰人善畫山林泉石尤喜畫猫於藥

苗間雅為羅紹威所厚建一亭為霽之授毫

得之所名曰金波時号为金波處士

胡擢不知何許人博學能詩氣韻超邁善畫花

鳥亦詩人感物之作也

梅行思一作無思江夏人畫人物牛馬最工於雞為

南唐李氏翰林待詔昂目甚高

郭乾暉北海宮丘人。世呼為郭將軍。工畫鷲鳥。雜禽。踈篁。槁木。田野荒寒之景。格律老勁。曲盡物性之妙。鐘隱亦一時名流。變姓名師事。胎父之方。授以筆法。

郭乾祐乾暉弟。工花鳥。雖不如兄。野學亦相上下。鐘隱天台人。善畫鷲禽。榛棘。能以墨色淺深。令其向背。變姓名師郭乾暉。深得其旨。兼工畫山水人物。其法與真。其畫十景。其一工竹。黃筌字要叔。成都人。始學畫師刁光。早得時名。

十七歲事蜀王衍。為待詔。至孟昶加檢校少府監。累遷如京副使。花竹師。滕昌祐鳥雀師。刁光山水師。李昇鶴師。薛稷人物。菴水師。孫位。資諸家之善。而兼有之。无不臻妙。黃居寔字。薛玉筌。次子。工畫。得家傳。兼以八分書。知名。事蜀為待詔。累遷至水部員外郎。其畫右文理。縱橫夾砂。夾右稜角峭硬。如虬如虎。

黃居實紹真秘閣中有會會圖一。而諸書不載其名。筌有五子。不審其為第幾人。

黃居實紹真秘閣中有會會圖一。而諸書不載其名。筌有五子。不審其為第幾人。

滕昌祐字勝華吳人右游蜀以文學從事初不
 黃婚宦志趣高潔脫畧時態工畫花鳥蟬蝶折
 技生菜傳秋鮮澤宛有生意尤長於畫鷺蓋
 其觀動植而形於筆端未嘗專於師資也兼
 善書大字亦善畫山水
 李頰一作坡南昌人善畫竹氣韻飄舉不求小巧
 而多於情任率落墨便有生意然所傳於世
 者不多亦善畫山水
 韓虬一作李祝不知何許人皆倜儻不拘
 有經畧才能屬唐祚陵季遂退藏不仕以丹

清自汚學吳道玄尤長於道釋好游晉唐間
 為李克用所殺
 張圖字仲謀河南洛陽人朱梁時將軍少穎悟
 於好冊畫及善潑墨山水皆不由師授自致
 神妙亦不法古今自成一體尤長於大像其
 畫用濃墨麈尾筆如草書顛掣飛動勢甚豪放
 至於手面及服飾儀物則丹細筆輕色詳緩
 端慎无一歇具恠音自成一法
 朱瑤字温琪不知何許人學吳道子曲是知名
 跋異汧陽人善畫佛道鬼神及大像

陶守立池陽人。世業儒。深大。間應舉。下第。退居
 齊山。閉門却掃。以詩酒丹青自娛。善畫。道釋
 鬼神。殿閣車馬山川人物。靡不精妙。
 外夢松。建康。漂陽人。仕南唐。為東川。別駕。善畫。
 人物仕女。臺閣。冠絕當代。其布景。余意。綽約。
 休態。宛得周昉之格。
 施璘。字仲室。京兆藍田人。工畫竹。有生意。為當
 時絕伎。精於人物。入宋。與趙幹。同為畫師。
 丁謙。義直人。工畫竹。師蕭悅。兼善寫蔬果。
 何遇。河南長水人。善畫宮室。慕衛賢筆法。善山

水樹石。為當時所稱。其間人物。則假手於人。
 梁相國于兢。善畫牡丹。幼年從學。因觀檻中牡
 虫。思乃余筆。做之。不決。旬奪真。后遂酷思。無倦
 輒勤。必增奇。
 梁元。千年。衛將軍劉茂。奇善畫竹。頗臻清致。有
 孟宗泣竹。湘妃寺圖。傳於世。人物多假胡翼
 采之手。尤能鑒別圖繪。皆極精當。
 王殷。工畫佛道士女。尤精外國人物。
 李群。字文幹。唐宗室。工畫人物。為世所稱。
 李玄。應伯弟。玄審。並工畫蕃馬。專學胡環。

畫道豐江夏以善畫人物寒林逸思奇僻不拘
李朴節當代珍之然經歲月方成一圖成則驚

王筠工畫人物山水畫人物屋木
朱簡章江夏人工畫人物屋木

王喬士工畫佛道人物
鄭唐鄉土畫人物兼長寫貌

郭權江南人師鍾隱

史瓊善畫雉兔竹石

程凝善畫鶴竹兼長畫水

王道古善畫雀竹當時號雀兒

唐咳善畫野禽生菜水族諸物世稱精妙

王道來工畫佛道鬼神人物畜獸始倣周昉後

字盧稜迦當時名手歎伏

宋卓工畫道釋志學吳筆不事傳教

富攻工畫佛道

黃延浩工畫人物

王偉工畫道釋

張質定州人工畫田家風俗

宋藝蜀郡人工寫真王蜀為翰林待詔

阮知誨成都人工畫貴戚子女兼長寫真事王

蜀為待詔人。工畫貴人。其子高從遇道真之子。襲父藝。為孟蜀翰林待詔。
 阮惟德知誨之子。詔精父業。事孟蜀。為翰林待
 詔。尤善狀宮闈禁苑。皇妃帝戚富貴之事。精
 黃妙頗甚。畫人地。杜敬安觀龜之子。事孟蜀。為翰林待詔。妙於佛
 宋像。尤能傳彩。益州名畫錄載。為杜子瓌子。未
 史知孰是。趙忠義元德之子。事孟蜀。為翰林待詔。雖從父
 詔。宛若生知。

蒲宗訓蜀人。事孟蜀。為翰林待詔。師房從真。畫
 人物鬼神。筆法雖細。其勢甚壯。蒲延昌宗訓。養子。為孟蜀待詔。工畫佛道鬼神。
 尤精獅子。行筆勁利。用色不繁。張攻成都人。為孟蜀翰林祇候。工畫人物。士女。
 兼長寫貌。徐德昌成都人。為孟蜀翰林祇候。工畫人物。士
 女。墨彩輕媚。為時所稱。周行通成都人。工畫鬼神。人馬。鷹犬。嬰孩。得其
 精妙。

孔嵩蜀人善畫龍兼工花雀與蟬師刁延士
 趙才蜀人工畫人物鬼神亦長甲騎
 姜道隱漢州綿竹人齟亂好畫及長不事產業
 所惟畫是好布衣芒屨隨身筆墨而已嘗於淨
 衆寺畫山水松石趙庭隱贈之十縑拂衣而
 去
 楊元貞石城山張玄外族也工畫釋道羅漢善
 畫為曹筆尤精布色始居蜀后召入鄴中不面
 董從誨成都人世本儒家心游繪事佛道人物
 皆精

張景思金水石城山張玄之裔工畫佛道

朱悰不知何許人與衛賢並師尹繼昭

僧楚安漢州什邡人俗姓勾氏善畫山水人物

樓臺點綴甚細論者謂筆蹤全虧六法非大

手高格

僧智蘊河南人工畫佛像人物學深曹休

僧德符善畫松栢氣韻蕭洒住汴州相國寺

李文才范陽人工畫人物屋木山水善寫真時

輩罕及周昉之亞也事孟蜀為翰林待詔

杜弘義蜀州晉原人工畫佛像羅漢

程美辨眉州彭山人。工畫人物鬼神。

僧令宗及丘文播異姓弟。工山水人物。佛像天

李王（以下文字模糊）

道士李壽儀邛州人。宗張簡鄉筆法多畫道門

尊像。人呼為李水墨。

吳越王錢鏐畫墨竹。

朱澄事江南李中主。為翰林待詔。工畫屋木。掌

與高太冲等合畫雪景宴圖。時稱絕手。

高太冲江南人。工傳寫事。李中主為翰林待詔。

常寫中主真。得其神思。

浙僧蘊能。工雜畫。善畫佛像。

李夫人西蜀名家。未詳世。善屬文。尤工書畫。

郭崇韜代蜀得之。夫人以崇韜武弁。常鬱悒

不樂。月夕獨坐南軒。竹影婆娑。可喜。即起揮

毫濡墨。模寫密紙上。明日視之。生意具足。或

云自是人間佳。倣之。遂有墨竹。

李仁章并州人。學吳畫。長於神鬼。當時論非盧

稜迦。无以並轡。

杜韜京兆人。少為富商。師衛賢。深得其要。賢後

延為東榻。所畫與賢相似。但傷於奇巧。不老。

耳為東... 趙弘字德...

趙弘字德，敦善畫花鳥，變邊鸞古體，而奪真像。

至也

李... 章... 弘... 德... 善... 畫... 花... 鳥... 變... 邊... 鸞... 古... 體... 而... 奪... 真... 像...

弘... 德... 善... 畫... 花... 鳥... 變... 邊... 鸞... 古... 體... 而... 奪... 真... 像...

弘... 德... 善... 畫... 花... 鳥... 變... 邊... 鸞... 古... 體... 而... 奪... 真... 像...

弘... 德... 善... 畫... 花... 鳥... 變... 邊... 鸞... 古... 體... 而... 奪... 真... 像...

弘... 德... 善... 畫... 花... 鳥... 變... 邊... 鸞... 古... 體... 而... 奪... 真... 像...

弘... 德... 善... 畫... 花... 鳥... 變... 邊... 鸞... 古... 體... 而... 奪... 真... 像...

弘... 德... 善... 畫... 花... 鳥... 變... 邊... 鸞... 古... 體... 而... 奪... 真... 像...

Vertical text on the left page, including names like 趙弘 and 德, and other characters in a columnar arrangement.

