

石倉十二代詩選

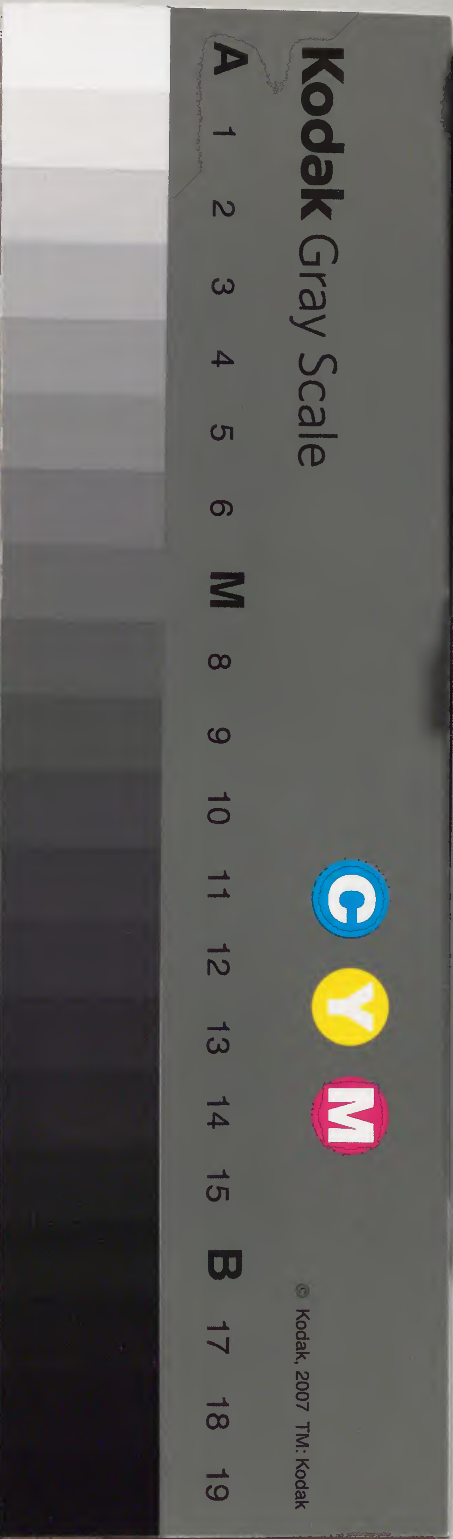
六

漢書門類		三七四五	九七	一四二冊
------	--	------	----	------

內閣文庫	漢書類	三七四五	一四二冊	三一九
------	-----	------	------	-----

內閣文庫		漢	3745
冊數	142	(6)	
函號	319	25	

古詩十二之三



石倉十二代詩選

古卷之十一

隋詩

明候官曹學佺閱

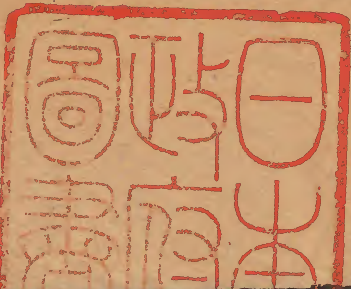
煬帝

諱廣隋文
皇第二子

淺草文庫

飲馬長城窟行示從征羣臣

蕭蕭秋風起悠悠行萬里萬里何所行橫漠築
長城北河乘武節千里捲戎旌山川互出沒原
野窮超忽攢金止行陣鳴鼓興士卒千乘萬騎
動飲馬長城窟秋昏塞外雲霧暗關山月綠巖
驛馬上乘空烽火發借問長城候單于入朝謁



濁氣靜天山。晨光照高闕。釋兵仍振旅。要荒事
方舉。飲至告言旋。功歸清廟前。

白馬篇

白馬金貝裝。橫行遼水傍。問是誰家子。宿衛羽
林郎。文犀六屬鎧。寶劔七星光。山虛弓響徹。地
迴角聲長。宛河推勇氣。隴蜀擅威強。輪臺受降
虜。高闕剪名王。射熊入飛觀。校獵下長楊。英名
欺衛霍。智策茂平良。島夷時失禮。卉服犯邊疆。
徵兵集薊北。輕騎出漁陽。進軍隨日暈。挑戰逐
星芒。陣移龍勢動。營開虎翼張。衝冠入死地。攘
臂越金湯。塵飛戰鼓急。風交征旆揚。轉鬪平華
地。追奔掃鬼方。本持身許國。況復武功彰。會令
千載後。流譽滿旂常。

錦石擣流黃二首

漢使出燕然。愁聞夜不眠。易製殘燈下。鳴砧秋
月前。

今夜長城下。雲昏月應暗。誰見倡樓前。心悲不
成慘。

江都宮樂歌

揚州舊處可淹留。臺榭高明復好遊。風亭芳樹
迎早夏。長臯麥隴送餘秋。淶潭桂檝浮青雀。果
下金鞍躍紫騮。綠觴素蟻流霞飲。長袖清歌樂

戲州

東宮春

洛陽城邊朝日暉。天淵池前春燕歸。含露桃花
開未飛。臨風楊柳自依依。小苑花紅洛水綠。清
歌宛轉繁絃促。長袖逶迤動珠玉。千年萬歲陽

春曲

江都夏

黃梅雨細麥秋輕。楓樹蕭蕭江水平。飛樓綺觀
軒若驚。花簾羅幃當夜清。菱潭落日雙鳧舫。綠
水紅妝兩搖漾。還似扶桑碧海上。誰肯空歌採

蓮唱

雲中受突厥王朝宴席賦

鹿塞鴻旗駐龍庭。翠輦回。氍毹帷望風舉。穹廬向
日開。呼韓頓顙至屠耆。接踵來。索辦擎羶肉。韋

歷代詩選
三
講獻酒杯如何漢天子空土單于臺

宴東堂

雨罷春光潤日落暝霞暉海榴舒欲盡山櫻開
未飛清音出歌扇浮香飄舞衣翠帳全臨戶金
屏半隱扉風花意無極芳樹曉禽歸

臨渭源

西征乃屆此山路亦悠悠地幹紀靈異岡穴吐
洪流濫觴何足擬浮槎難可倚驚波鳴澗石澄
岬瀉巖樓滔滔下狄縣森森肆神州長林嘯白
鸞雲徑想青牛風歸花葉散日舉煙霧收直爲
求人隱非窮轍迹遊

首

天淨宿雲卷日舉長川旦颯洒林花落逶迤風
柳散孤鶴近追羣啼鶯遠相喚蓮舟水處盡畫
輪途始半江滄各自遙東西竝興嘆已熏禪慧
力復藉金丹捍有異三川遊曾非四門觀於焉
履妙道超然登彼岬

謁方山靈巖寺

梵宮既隱隱，靈岫亦沈沈。平郊送晚日，高峰落
遠陰。迴旛飛曙嶺，疎鐘響晝林。蟬鳴秋氣近，泉
吐石溪深。抗迹禪枝地，發念菩提心。

晚春

洛陽春稍晚，四望滿春暉。楊葉行將暗，桃花落
未稀。窺簷燕爭入，穿林鳥亂飛。惟當關塞者，溽
露方霑衣。

悲秋

故年秋始去，今年秋復來。露凝山氣冷，風急蟬
聲哀。鳥擊初移樹，魚寒欲隱苔。斷霧時通日，殘
雲尚作雷。

冬夜

不覺歲將盡，已復入長安。月影含冰凍，風聲淒
夜寒。江海波濤壯，嶺潼坂險難。無因寄飛翼，徒
欲動和鑿。

持檝篇賜吳絳

舊曲歌桃葉，新妝艷落梅。將身倚輕檝，知是渡

江來

憶韓俊娥

不信長相憶，絲從髮裏生。閒來倚樓立，相望幾含情。

效劉孝綽雜憶詩二首

憶睡時待來剛不來，卸妝仍索伴。解珮更相催，博山思結夢沈水未成灰。

憶起時投籤初報曉，被匿香黛殘。枕隱金釵鼻，笑動上林中。除却司晨鳥。

姚察

吳興人

遊明慶寺悵然懷古

地靈居五淨，山幽寂四禪。月宮臨鏡石，花讚繞峰蓮。霞暉間旛影，雲氣合爐烟。迥松高偃蓋，水瀑細分泉。含風萬籟響，裊露百花鮮。宿昔尋真趣，結友亟留連。山庭出蘿蘂，澗沚濯潺湲。因斯事熏習，便得息攀緣。何言遂雲雨，懷此悵悠然。徒有南登望，會逐東流旋。

賦得笛

歷代詩選 卷之十一
作曲是佳人。製名由巧匠。鵠絃時莫竝。鳳管還
相向。隨歌響更發。逐舞聲彌亮。宛轉度雲窗。透
迤出黼帳。長隨畫堂裏。承恩無所讓。

李德林

字公輔博陵安平人

相逢狹路間

天衢號九經。冠蓋恒縱橫。忽逢懷刺客。相尋欲
逐名。我住河陽浦。開門望帝城。金臺遠猶出。玉
觀夜恒明。筵羞大官膳。酒釀步兵營。懸牀接高
士。隔帳授諸生。流水琴前韻。飛塵歌後輕。龍軒

照人轉。驥馬噓天明。入門俱有說。至道勝金籙。
出門會親友。天官奏德星。少婦南山下。擊缶和
秦箏。羣賓莫有戲。燈來告絕纓。

從駕巡遊

大夏堯遺俗。汾河漢豫遊。今隨龍駕往。還屬雁
飛秋。天行肅輦路。日馭翼華輶。朝乘六氣辨。夕
動七星旒。谷靜禽多思。風高松易秋。遠林才有
色。遙水漫無流。京華佳麗所。目極與雲浮。但觀
凌霄觀。詐見望仙樓。鑣門皆秀發。駕池盡學優。

待君草封禪東山觀射牛

夏日

夏景多煩蒸山水暫追涼
桐枝覆玉檻荷葉滿
銀塘輕扇搖明月珍簾拂流簧
壺盛仙客酒瓶貯帝臺漿
才人下銅雀侍妓出明光
歌聲越齊市舞曲冠平陽
微風動羅帶薄汗染紅妝
共欣陪宴賞千秋樂未央

楊素

字處道弘農華陰人

出塞二首

漠南胡未空漢將復臨戎
飛狐出塞北碣石指遼東
冠軍臨瀚海長平翼大風
雲橫虎落陣氣抱龍城
虹橫行萬里外胡運百年窮
兵寢星芒落戰解月輪空
嚴饒息夜斗駢角罷鳴弓
北風嘶朔馬胡霜切塞鴻
休明大道暨幽荒日月同
方就長安邸來謁建章宮

漢虜未和親憂國不憂身
握手河梁上窮涯北海濱
據鞍獨懷古慷慨感良臣
歷覽多舊迹風日慘愁人
荒塞空千里孤城絕四隣
樹寒偏易

古草衰恒不春。交河明月夜。陰山苦霧辰。雁飛南入漢。水流西咽秦。風霜久行役。河朔備艱辛。薄暮邊城起。空飛胡騎塵。

山齋獨坐贈薛內史二首

居山四望阻。風雲竟朝夕。深溪橫古樹。空巖臥幽石。日出遠岫明。鳥散空林寂。蘭庭動幽氣。竹室生虛白。落花入戶飛。細草當階積。桂酒徒盈樽。故人不在席。日暮山之幽。臨風望羽客。巖壑澄清景。景清巖壑深。白雲飛暮色。綠水激

清音。澗戶散餘彩。山窗凝宿陰。花草共榮映。樹石相陵臨。獨坐對陳榻。無客有鳴琴。寂寂幽山裏。誰知無悶心。

贈薛內史

耿耿不能寐。京洛久離羣。橫琴還獨坐。停杯遂待君。待君春草歇。獨坐秋風發。朝朝惟落花。夜夜空明月。明月徒流光。落花空自芳。別離望南浦。相思在漢陽。漢陽隔隴岑。南浦達桂林。山川雖未遠。無由得寄音。

歷代詩選

何妥

字栖鳳
西城人

入塞

桃林千里險，候騎亂紛紛。
問此將何事，嫖姚封冠軍。
回旌引流電，歸蓋轉行雲。
待任蒼龍傑，方當論次勳。

長安道

長安狹斜路，縱橫四達分。
車輪鳴鳳轄，箭服耀魚文。
五陵多任俠，輕騎自連羣。
少年皆重氣，誰識故將軍。

劉臻

字宣擊，沛國相人

河邊枯樹

奇樹臨芳渚，半死若龍門。
疾風摧勁葉，沙岬毀盤根。
將軍猶未坐，匠石不魯論。
無復凌雲勢，空餘激浪痕。
可嗟推折盡，詎得上河源。

盧思道

字子行，范陽人

有所思

長門與長信，憂思竝難任。
洞房明月下，空庭綠草深。
怨歌裁潔素，能賦受黃金。
復聞隔湘水，猶

歷代詩選

古卷之上

言限桂林，淒淒日已暮。誰見此時心。

日出東南隅行

初月正如鈎，懸光入綺樓。中有可憐妾，如恨亦如羞。深情出艷語，密意滿橫眸。楚腰寧且細，孫眉本未愁。青玉勿當取，雙銀詎可留。會待東方騎，遙居最上頭。

權歌行

秋江見底清，越女復傾城。方舟共採摘，最得可憐名。落花流寶珥，微吹動香纓。帶垂連理濕，擢

舉木蘭輕，順風傳細語。因波寄遠情，誰能結錦纜。薄暮隱長汀。

美女篇

京洛多妖艷，餘香愛物華。俱臨鄧渠水，共採鄴園花。時搖五明扇，聊駐七香車。竊疎看笑淺，嬌深盼欲斜。微津染長黛，新溜濕輕紗。莫言人未解，隨君獨問家。

河曲遊

鄴下盛風流，河曲有名遊。應徐託後乘，車馬踐

芳洲丰茸雞樹密。遙喬鶴煙稠。日上疑高蓋。雲
起類重樓。金羈自沃若。蘭棹成夷猶。懸匏動清
吹。采菱轉艷謳。還珂響金埒。歸袂拂銅溝。惟畏
三春晚。勿言千載憂。

城南隅讌

城南氣初新。才王邀故人。輕盈雲映日。流亂鳥
啼春。花飛北寺道。絃散南漳濱。舞動淮南袖。歌
揚齊后塵。駢鑣歇夜馬。接軫限歸輪。公孫飲彌
月。平原讌浹旬。卽是消聲地。何須遠避秦。

蜀國弦

西蜀稱天府。由來擅沃饒。雲浮玉壘夕。日映錦
城朝。南尋九折路。東上七星橋。琴心若易解。令
客豈難要。

採蓮曲

曲浦戲妖姬。輕盈不自持。擎荷愛圓水。折藕弄
長絲。珮動裙風入。妝消粉汗滋。菱歌惜不唱。須
待暝歸時。

贈李若

歷代詩選

青詩 古卷之十一

十一

祥

歷代詩選
初發清漳浦。春草正萋萋。今留素滄曲。夏水已
成蹊。塵起星橋外。日落寶壇西。庭空野煙合。巢
深夕羽迷。短歌雖製素。長吟當執珪。寄語當窗
婦。非關惜馬蹄。

贈別司馬幼之南聘

故交忽千里。輜車蒞遠盟。幽人重離別。握手送
征行。晚霞浮極浦。落景照長亭。拂霧揚龍節。乘
風遡鳥旌。楚山百重映。吳江萬仞清。夏雲樓閣
起。秋濤帷蓋生。陸侯持寶劔。終子繫長纓。前修
亦何遠。君其勗令名。

遊梁城

揚鑣歷汴浦。迴扈入梁墟。漢潘文雅地。清塵暖
有餘。賓遊多任俠。臺苑盛簪裾。歎息徐公劔。悲
涼鄒子書。亭臯落照盡。原野返寒初。鳥散空城
夕。煙銷古樹疎。東越嚴子陵。西蜀馬相如。修名
竊所慕。長謠獨課虛。春夕經行留侯墓。少小期黃石。晚年遊赤松。應成羽人去。何忽掩

歷代詩選
高封疎蕪枕絕野。邈迤帶斜峰。墳荒隧草沒。碑
碎石苔濃。狙秦懷猛氣。師漢挺柔容。盛烈芳千
祀。深泉閉九重。夕風吟宰樹。遲光落下舂。遂令
懷古客。揮淚獨無從。

上巳禊飲

山泉好風日。城市厭囂塵。聊持一樽酒。共尋千
里春。餘光下幽桂。夕吹舞青蘋。何言出關後。重
有入林人。

賦得珠簾

鑑惟明欲歛。照檻色將晨。可憐疎復密。隱映當
窗人。浮清帶遠吹。含光動細塵。落花時屢拂。會
待玉階春。

彭城王挽歌

旭日禁門開。隱隱靈輿發。纔看鳳樓迥。稍視龍
山沒。猶陳五營騎。尚聚三河卒。容衛儼未歸。空
山照秋月。

後園宴

常聞崑閬有神仙。雲冠羽佩得長年。秋夕風動

三珠樹春朝濕露九芝田不如鄴城佳麗所玉
樓銀閣與天連太液回波千丈映上林花樹百
枝然流風續洛渚行雲在南楚可憐白水神可
念青樓女便妍不羞澁妖艷工言語池苑正芳
菲得戲不知歸媚眼臨歌扇嬌香出舞衣纖腰
如欲斷側髻似能飛南樓日已暮長簷烏應度
竹殿遙聞鳳管聲虹橋別有羊車路攜手傍花
叢徐步入房櫳欲眠衣先解半醉臉逾紅日日
相看轉難厭千嬌萬態不知窮欲知妾心無劇

已明月流光滿帳中

聽鳴蟬篇

聽鳴蟬此聽悲無極羣嘶玉樹裏迴噪金門側
長風送晚聲清露共朝食晚風朝露實多宜秋
日高鳴獨見知輕身蔽數葉哀鳴抱一枝流亂
罷還續酸傷合更離慙聽別人心卽斷纔聞客
子淚先垂故鄉已趨忽空庭正蕪沒一夕復一
朝坐見涼秋月河流帶地從來嶮峭路干天不
可越紅塵早蔽陸生衣明鏡空悲潘掾髮長安

城裏帝王州。鳴鐘列鼎自相求。西望漸臺臨太液。東瞻甲觀距龍樓。說客恒持小冠出。越使常懷寶劍遊。學仙未成便尚主。尋源不見已封侯。富貴功名本多豫。繁華輕薄盡無憂。詎念嫖姚嗟木梗。誰憶田單倦土牛。歸去來青山下。秋菊離離日堪把。獨焚枯魚宴林野。終成獨校子雲書。何如還驅少游馬。

薛道衡

字玄卿河東汾陰人

出塞二首

高秋白露團。上將出長安。塵沙塞下暗。風月隴頭寒。轉蓬隨馬足。飛霜落劍端。凝雲迷代郡。流水凍桑乾。烽微桔槔遠。橋峻輓轡難。從軍多惡少。召募盡材官。伏堤時臥鼓。疑兵乍解鞍。柳城擒冒頓。長坂納呼韓。受降今更築。燕然已重刊。還嗤傅介子。辛苦刺樓蘭。

邊庭烽火驚。插羽夜徵兵。少昊騰金氣。文昌動將星。步驅鞮汗北。直指夫人城。絕漠三秋暮。窮陰萬里生。寒夜哀笛曲。霜天斷雁聲。連旗下鹿

塞疊鼓向龍庭妖雲墮虜陣暈月遶胡營左賢
皆頓顙單于已繫纓綫馬登玄闕鈞鯤臨北溟
當知霍驃騎高第起西京

昭君辭

我本良家子克選入椒庭不蒙女史進更失畫
師情蛾眉非木質蟬鬢改真形專由妾命薄誤
使君恩輕啼霑渭橋路歎別長安城夜依寒草
宿朝逐轉蓬征卻望關山迥前瞻沙漠平胡風
帶秋月嘶馬雜笳聲毛裘易羅綺氍帳代金屏

自知蓮臉歇羞看菱鏡明釵落終應棄髻解不
須縈何用單于重詎假闕氏名馱馱聊疆食筒
酒未能傾心隨故鄉斷愁逐塞雲生漢宮如有
憶爲祝旄頭星

昔昔鹽

垂柳覆金堤薜蘿葉復齊水溢芙蓉沼花飛桃
李蹊採桑秦氏女織錦竇家妻關山別蕩子風
月守空閨恒歛千金笑長垂雙玉啼盤龍隨鏡
隱彩鳳逐帷低飛魂同夜鵲倦寢憶晨雞暗牖

歷代詩選 附詩
懸珠網空梁落燕泥前年過代北今歲往遼西
一去無消息那能惜馬蹄

豫章行

江南地遠接閩甌山東英妙屢經遊前瞻疊嶂
千重阻却帶驚濤萬里流楓葉朝飛向京洛文
魚夜過歷吳洲君行遠度茱萸嶺妾任長依明
月樓樓中愁思不開嘔始復臨窗望早春鴛鴦
水上萍初合鳴鶴園中花併新空憶常時角枕
處無復前日畫眉人照骨金環誰用許見膽明

鏡自生塵蕩子從來好留滯況復關山遠迢遞
當學織女嫁牽牛莫作姮娥叛夫婿偏訝思君
無限極欲罷欲忘還復憶願作王母三青鳥飛
去飛來傳消息豐城雙劍昔曾離經年累月復
相隨不畏將軍成久別只恐封侯心更移

奉和月夜聽軍樂應詔

旌門臨古堞微道度深隍月冷疑秋夜山寒落
夏霜遙空澄暮色清景散餘光笳聲喧隴水鼓
曲噪漁陽沈鬱興神思眺聽發天章嵩岱終難

學丘陵徒自強

秋日遊昆明池

灞陵因靜退，靈沼暫徘徊。新船木蘭楫，舊宇豫章材。荷心宜露法，竹徑重風來。魚潛疑刻石，沙暗似沈灰。琴逢鶴欲舞，酒遇菊花開。羈心與秋興，陶然寄一杯。

敬酬楊僕射山齋獨坐

相望山河近，相思朝夕勞。龍門竹箭急，華岳蓮花高。高岳嶂重疊，鳥道風煙接。遙原樹若薺，遠水舟如葉。葉舟旦旦浮，驚波夜夜流。露寒洲渚白，月冷函關秋。秋夜清風發，彈琴卽鑑月。雖非莊馬歌，吟詠常思越。

入郴江

仗節遵嚴會，揚舠沂急流。征塗非白馬，水勢類黃牛。跳波鳴石磧，濺沫擁沙洲。岍迴槎倒轉，灘長船却浮。緣崖頻斷挽，挂壁屢移鈎。還憶青絲騎，東方來上頭。

渡北河

連旌映激浦。疊鼓拂沙洲。桃花長新浪。竹箭下
奔流。塞雲臨遠艦。胡風入陣樓。劔拔蛟將出。駭
驚黿欲浮。雁書終立效。燕相果封侯。勿恨關河
遠。且寬邊地愁。

展敬上鳳林寺

淨土連幽谷。寶塔對危峰。林棲丹穴鳳。地邇白
沙龍。獨巖樓迥出。複道閣相重。洞開朝霧歛。石
濕曉雲濃。高篠低雲蓋。風枝響和鐘。簷陰翻細
柳。澗影落長松。珠桂浮明月。蓮座吐芙蓉。隱淪
徒有意。心迹未相從。

人日思歸

入春纔七日。離家已二年。人歸落雁後。思發在
花前。

夏晚

流火稍西傾。夕影遍曾城。高天澄遠色。秋氣入
蟬聲。

魏澹

字彥深。鉅鹿
下曲陽人。

初夏應詔

雖度芳春節物色尚餘華出簾飛小燕映戶落
殘花舞衫飄細縠歌扇掩輕紗蘭房本宜夜不
畏日光斜

辛德源

字孝基隴西狄道人

短歌行

馳射罷金溝戲笑上雲樓少妻鳴趙瑟侍妓轉
吳謳杯度浮香蒲扇舉細塵浮星河耿涼夜飛
月艷新秋忽念奔駒促彌欣執燭遊

白馬篇

任俠重芳辰相從競逐春金羈絡赭汗紫纓應
紅塵寶劍提三尺雕弓韜六鈞鳴珂蹀細柳飛
蓋出宜春遙見浮光發懸知上頭人

東飛伯勞歌

合歡芳樹連理枝荆王神女乍相隨誰家妖艷
蕩輕舟含嬌轉盼騁風流犀棹蘭橈翠羽蓋雲
羅霧縠蓮花帶女兒年幾十六七玉面新妝映
朝日落花從風俄度春空留可憐何處新

柳絮

字顧言襄陽人

采芣詩

春詩

古卷之十一

二十一

五

奉和晚日楊子江應制

詰旦金鏡發，驟駕出城闈。
鮮雲臨寶蓋，細草藉班輪。
千里煙霞色，四望江山春。
梅風吹落蘂，酒雨減輕塵。
日斜歡未畢，睿想良非一。
風生疊浪起，霧卷孤帆出。
挾藻麗繁星，高論步初日。
空美鄒枚侶，終謝淵雲筆。

奉和晚日楊子江應教

大江都會所，長洲有舊名。
西流控岷蜀，東汎邇蓬瀛。
未覩織羅動，先聽遠濤聲。
空濛雲色晦，淡

疊浪華生欲，知暮雨歇當觀飛旆輕。

陽春歌

春鳥一轉有千聲，春花一叢千種名。
旅人無語坐簷楹，思鄉懷土志難平。
惟當文共酒，暫與興相迎。

虞世基

字茂世，會稽餘姚人。

出塞二首

窮秋塞草腓，塞外胡塵飛。
徵兵廣武至，候騎陰山歸。
廟堂千里策，將軍百戰威。
轅門臨玉帳，大

歷代詩選 內言
旆指金微摧朽無勅敵應變有先機銜枚壓曉
陣卷甲解朝圍瀚海波瀾靜王庭氛霧晞鼓聲
嚴朔氣原野曠寒暉勳庸震邊服歌吹入京畿
待拜長平坂鳴騶入禮闈

上將三略遠元戎九命尊緬懷古人節思酬明
主恩山西多勇氣塞北有遊魂揚桴度隴坂勒
騎上平原誓將絕沙漠悠然去玉門輕齎不遑
舍驚策駑戎軒慄慄邊風急蕭蕭征馬煩雪暗
天山外冰塞交河源霧烽黯無色霜旗凍不翻

耿介倚長劔日落風塵昏

奉和幸江都應詔

巡遊光帝典征吉乃先天澤國翔宸駕水府泛
樓船七萃縈長薄三翼亘通川夙興大昕始求
衣昧旦前澄瀾浮曉色遙林卷宿煙晨霞稍含
景落月漸虧弦迴塘響歌吹極浦望旌旗方陪
覲東后登封禪肅然

在南接北使

會玉二嶠至瑞節三秦歸林蟬疎欲盡江雁斷

還飛墻垣崇客館旌蓋入王畿共此敦封植方
欣薦紵衣

零落桐

零落三秋幹摧殘百尺柯空餘半心在生意漸
無多

晚飛鳥

向日晚飛低飛飛未得棲當爲歸林遠恒長侵

夜啼

生茂

按隋史無虞茂虞世基字茂世此或世基詩也觀諸集多以二名互載

賦昆明池一物得織女石

隔河圖列宿清漢象昭回支機就鯨石拂鏡取
池灰船疑海槎渡珠似客星來所恨雙蛾歛逢
秋遂不開

賦得石

蜀門鬱遐阻燕碣遠參差獨標千丈峻共起百
重危鏡峰含月魄蓋嶺逼雲枝徒然抱貞介填
海共誰知

江都夏

歷代詩選

隋詩

古卷之十一

二五

三

長洲茂苑朝夕池映日含風結細漪坐當伏檻
紅蓮披雕軒洞戶青蘋吹輕幌芳煙鬱金馥綺
簷花簞桃李枝蘭苕翡翠但相逐桂樹鴛鴦恒
竝宿

長安秋

露寒臺前曉露清昆明池水秋色明搖環動珮
出層城鴟弦鳳管奏新聲上林蒲桃合縹緲甘
泉奇樹上葱青玉人當歌理清曲婕妤恩情斷
還續

孫萬壽

字仙期信
都武強人

遠戍江南寄京邑親友

賈誼長沙國屈平湘水濱江南瘴癘地從來多
逐臣粵余非巧宦少小拙謀身欲飛無假翼思
鳴不值晨如何載筆士翻作負戈人飄飄如木
偶棄置同芻狗失路乃西浮非在亦東走晚歲
出函關方春度京口石城臨虎據天津望牛斗
牛斗盛妖氛梟獍已成羣邈超初入幕王粲始
從軍裹糧楚山際披甲吳江濱吳江一浩蕩楚

山何糾紛驚波上濺日喬木下臨雲繫越恒資
辯喻蜀幾飛文魯連惟救患吾彥不爭勳羈遊
歲月久歸思常搔首非關不樹萱豈爲無杯酒
數載辭鄉縣三秋別親友壯志後風雲衰髮先
蒲柳心緒亂如絲空懷疇昔時昔時遊帝里弱
歲逢知己旅食南館中飛蓋西園裏河間本好
書東平惟愛士英辯接天人清言洞名理鳳池
時寓直麟閣常遊止勝地盛賓僚麗景相攜招
舟泛昆明水騎指渭津橋袂除臨灞岬供帳出
東郊宜城醞始熟陽翟曲新調繞樹烏啼夜雊
麥雉飛朝細塵梁下落長袖掌中嬌懽娛三樂
至懷抱百憂銷夢想猶如昨尋思久寂寥一朝
牽世網萬里逐波潮迴輪常自轉懸旆不堪搖
登高視衿帶鄉關白雲外迴首望孤城愁人益
不平華亭宵鶴唳幽谷早鶯鳴斷絕心難續惆
恍魂屢驚羣紀通家好鄒魯故鄉情若值南飛
雁時能訪死生

別贈

昔我遊雲閣及爾謬同官高步參師友長裾接
綺紈索居方十載相思勞萬端不言今夕遇得
盡故人歡酒隨彭澤至琴卽武城彈高齋屏餘
熱珍簾宿經寒葉落霜威重莫踈月色殘將歸
動離恨彌傷行路難

行經舊國

蕭條金闕遠悵望羈心愁舊邸成三逕故園餘
一丘庭引田家客池泛野人舟日斜山氣冷風
近樹聲秋弱年陪宴喜方茲更獻酬修竹慚
賦叢桂且淹留自忝無員職空貽不調羞武騎
非吾好還思江漢遊

早發揚州還望鄉邑

鄉關不再見悵望窮此晨山煙蔽鍾阜水霧隱
江津洲渚歛寒色杜若變芳春無復歸飛羽空
悲沙塞塵

東歸在路率爾成詠

學宦兩無成歸心自不平故鄉尚千里山秋猿
夜鳴人愁慘雲色客意慣風聲羈恨雖多緒俱

是一傷情

王春

字元恭琅邪臨沂人

七夕二首

天河橫欲曉鳳駕儼應飛落月移妝鏡浮雲動
別衣權逐今宵盡愁隨還路歸猶將宿昔淚更
上去年機
終年恒弄杼今夕始停梭卻鏡看斜月移車渡
淺河長裙動星珮輕帳拚雲羅舊愁雖暫止新
恨還復多

王胄

字承基齊之弟

別周記室

五里徘徊鶴三聲斷絕猿何言俱失路相對泣
離樽別意悽無已當歌寂不喧貧交欲有贈掩
涕竟無言

賦得雁送周員外戍嶺表

旅雁別衡陽天寒關路長行斷由驚箭聲嘶爲
犯霜雁繳無人憫能鳴反自傷何如侶汎汎刷
羽戲方塘

爲寒牀婦贈夫

月淨閨偏冷，更深夜轉長。
霜紈猶掩扇，露縠未飄香。
解帶慙連理，引被愧鴛鴦。
誰能未相識，還爲守空牀。

元行恭

秋遊昆明池

旅客傷羈遠，樽酒慰登臨。
池鯨隱舊石，岍菊聚新金。
陣低雲色近，行高雁影深。
欹荷瀉圓露，臥柳橫清陰。
衣共秋風冷，心學古灰沈。
還似無人處，幽蘭入雅琴。

處幽蘭入雅琴

過故宅

頽城百戰後，荒宅四鄰通。
將軍樹已折，步兵途轉窮。
吹臺有山鳥，歌庭聒野蟲。
草深斜徑沒，水盡曲池空。
林中滿明月，是處來春風。
惟餘一廢井，尚夾兩株桐。

尹式 河間人

別宋常侍

遊人杜陵北，送客漢川東。
無論去與住，俱是一

飄蓬秋髮含霜白，衰顏依酒紅。別有相思處，啼鳥雜夜風。

劉斌

南陽人

送劉員外同賦陳思王詩得好鳥鳴高枝
春林已自好，時鳥復和鳴。枝交難奮翼，谷靜易流聲。間關纔得性，繒繳遽相驚。安知背飛遠，拂霧獨晨征。

詠山

靈山峙千仞，蔽日且嵯峩。紫蓋雲陰遠，香爐煙

氣多。石梁高鳥路，瀑水近天河。欲知聞道里，別自有仙歌。

孔德紹

會稽人

南隱遊泉山

名山狎招隱，俗外遠相求。還如倒景望，忽似闔風遊。臨崖俯大壑，披霧仰飛流。歲積松方偃，年深椿欲秋。野花開石鏡，雲葉掩山樓。何須問方士，此處卽瀛洲。

行經太華

歷代詩選 卷之三
紛吾世網暇。靈岳展幽尋。寥廓風塵遠。杳冥川
谷深。山昏五里霧。日落二華陰。踈峰起蓮葉。危
塞隱桃林。何必東都外。此處可抽簪。

夜宿荒村

綿綿夕漏深。客恨轉傷心。撫絃無人聽。對酒時
獨斟。故鄉萬里絕。窮愁百慮侵。秋草思邊馬。遶
枝驚夜禽。風度谷餘響。月斜山半陰。勞歌欲叙
意。終是白頭吟。

送舍利宿定晉巖

仁祠表虛曠。祇園展肅恭。棲息翠微巖。登頓白
雲峰。映流看夜月。臨風聽曉鐘。澗芳十步草。崖
陰百丈松。蕭然遙路絕。無復市朝蹤。

孔紹安

傷顧學士

迢遞雙嶠道。超忽三川滑。此中俱失路。思君不
可思。遊人行變橘。逝者遽焚芝。憶昔江湖上。同
詠子衿詩。何言陵谷徙。翻驚鄰笛悲。陳根非席
卉。總帳異書帷。與善成空說。殲良信在茲。今日

嚴夫子哀命不哀時

別徐永元秀才

金湯既失險玉石乃同焚
墜葉還相覆落羽更爲羣
豈謂三秋節重傷千里分
促離絃易轉幽咽水難聞
欲識相思處山川間白雲

應詔詠天桃

結葉還臨影飛香欲徧空
不意餘花落翻沈露井中

石榴

可惜庭中樹移根逐漢臣
只爲來時晚閑花不及春

落葉

早秋驚落葉飄零似客心
翻飛未肯下猶言惜故林

陳子良

吳人

春晚看羣公朝還人爲八韻

遊子惜春暮策杖出蒿萊
正直康莊晚羣公謁帝迴
履度南宮至車從北關來
珂影傍明月笳

聲動落梅迎風采。眊轉照日綬。花開紅塵掩。鶴
蓋翠柳拂龍媒。綺雲臨舞閣。丹霞薄吹臺。輕肥
寧所羨。未若反山隈。

入蜀秋夜宿江渚

我行逢日暮。弭棹獨維舟。水霧一邊起。風林兩
岬秋。山陰黑斷磧。月影素寒流。故鄉千里外。何
以慰羈愁。

賦得妓

金谷多歡宴。佳麗正芳菲。流霞席上滿。迴雪掌
中飛。明月臨歌扇。行雲接舞衣。何必桃將李。別
有待春暉。

送別

落葉聚還散。征禽去不歸。以我窮途泣。沾君出
塞衣。

七夕看新婦隔巷停車

隔巷遙停幃。非復爲來遲。只言更尚淺。未是渡
河時。

袁朗

雍州長安人

秋日應詔

玉樹涼風舉。金塘細柳萎。葉落商飈觀。鴻歸明月池。迎寒桂酒熟。含露菊花垂。一奉章臺宴。千秋長願斯。

秋夜獨坐

危弦斷客心。虛彈落驚禽。新秋百慮淨。獨夜九愁深。枯蓬惟逐吹。墜葉不歸林。如何悲此曲。坐作白頭吟。

杜公瞻 博陵曲陽人

詠同心芙蓉

灼灼荷花瑞。亭亭出水中。一莖孤引綠。雙影共分紅。色奪歌人臉。香亂舞衣風。名蓮自可念。況復兩心同。

王銜 太原晉陽人

玩雪

寒庭浮暮雪。疑從千里來。皎潔隨處滿。流亂逐風迴。璧臺如始構。瓊樹似新栽。不待陽春節。誰持競落梅。

薛德音

薛收弟收與弟德音元敬齊名世號河東三鳳

悼亡

鳳樓簫曲斷桂帳瑟弦空
畫梁纔照日銀燭已
隨風苔生履跡處花沒鏡塵中
惟餘長簾月永
夜向朦朧

釋慧淨

俗姓房氏常山真定人

和琳法師初春法集之作

鷲嶺光前選祇園表昔恭哲人崇踵武弘道會
羣龍高座登蓮葉塵尾振霜松塵飛揚雅梵風

度引踈鐘靜言澄義海叢論上詞鋒心虛道易
合跡廣席難重和風動淑氣麗日啓時雍高才
揆雅什顧已濫朋從因茲仰積善靈華斯可逢

和盧贊府遊紀國道場

日光通漢室星彩晦周朝法域從此構香閣本
岩峩珠盤仰承露利鳳俯摩霄落照侵虛牖長
虹拖跨橋高才暫騁目雲藻遂飄飄欲追千里
驥終是謝連鑣

於冬日普光寺臥疾值雪簡諸舊遊

臥痾苦留滯關戶望遙天寒雲舒復卷落雪斷
還連疑華照書閣飛素婉琴弦迴飄洛神賦皎
映齊統篇縈階如鶴舞拂樹似花鮮徒賞豐年
瑞沉憂終自憐

釋智炫

益州成都人

遊三學山

秀嶺接重煙嶽岑上半天絕巖低更舉危峰斷
復連側石傾斜澗回流瀉曲泉野紅知草凍春
來鳥自傳樹外無機織猿鳴詎假弦葉密風難

度枝踈影易穿拖袞依閒沼策杖戲荒田遊心
清漢表置想白雲邊榮名非我願息意且蕭然
釋玄達

言離廣府還望桂林去留愴然自述贈懷
標心之梵宇運想入仙洲嬰痼乖同好沈情阻
若抽葉落乍難聚情離不可收何日乘杯至詳
觀演去流

無名釋

生忍頌

玄亮吐清氣，神響徹幽聾。登基發春詠，高興希
 避蹤。乘虛感靈覺，魚山振思童。摹寫天歌梵，冀
 布法音同。忘高故不下，颯颯數仞中。比丘歌聲
 咀，人畜振心鍾。斯由暢玄句，卽感寫遊空。神期
 發筌悟，豁爾二靈通。

順益頌

驟驥資鞭策，蘭蕙佇薰風。至理信難見，非人孰
 可通。輪心仰圓極，瑩麗入玄中。總轡超三有，搏
 飛上四空。簪纓猶幻夢，財利若塵蒙。高揖謝時

俗瀟灑出樊籠

侯夫人

煬帝
宮女

自傷

初入承明日，深深報未央。長門七八載，無復見
 君王。春寒入骨清，獨臥愁空房。颯履步庭下，幽
 懷空感傷。平日親愛惜，自待却非常。色美反成
 棄，命薄何可量。君恩實疎遠，妾意徒彷徨。

妝成

妝成多自惜，夢好却成悲。不及楊花意，春來到

處飛

自感二首

欲泣不成淚，悲來翻強歌。庭花方爛熳，無計奈春何。

春陰正無際，獨步意如何。不及閒花草，翻承雨露多。

看梅二首

砌雪無消日，捲簾時自擡。庭梅對我有憐意，先露枝頭一點春。

香清寒艷好，誰惜是天真。玉梅謝後陽和至，散與羣芳自在春。

丁太娘

十索四首

裙裁孔雀羅，紅綠相參對。映以蛟龍錦，分明奇可愛。麤細君自知，從郎索衣帶。

爲性愛風光，偏憎良夜促。曼眼腕中嬌，相看無厭足。懽情不耐眠，從郎索花燭。君言花勝人，人今去花近。寄語落花風，莫吹花。

歷代詩選 四言
落盡欲作勝花妝從郎索紅粉
二入好容顏非意得相關逢桑欲採折尋枝倒
懶攀欲呈纖纖手從郎索指環

同前二首

含嬌不自轉送眼勞相望無那關情伴共入同
心帳欲防人眼多從郎索錦障
蘭房下翠帳蓮帳舒鴛錦懽情宜早暢密意須
同寢欲共作纏綿從郎索花枕

張碧蘭

寄阮郎

郎如洛陽花妾似武昌柳兩地惜春風何時一
攜手

送別詩

雜歌謠詞

楊柳青青著地垂楊花漫漫攪天飛柳條折盡
花飛盡借問行人歸不歸

陌上桑

日出秦樓明條垂露尚盈蠶饑心自急開奩妝
不成

王昭君

倚蘭恩寵歇，昭陽幸御稀。
朝辭漢闕去，夕見胡塵飛。
寄言秦樓下，因書秋雁歸。

夜夜曲

愁人夜獨傷，滅燭臥蘭房。
祇恐多情月，旋來照妾牀。

雞鳴歌

東方欲明星爛爛，汝南晨雞登壇喚。
曲終漏盡嚴具陳，月沒星稀天下旦。
千門萬戶遞魚鑰，宮

中城上飛鳥鵲

黃門倡歌

佳人俱絕世，握手上春樓。
點黛方初月，裙學石榴君。
王入朝罷，爭競理衣裳。

石倉十二代詩選

古卷之十一

終

道春 朱句

不辭昔王人 酌蠶年 蠶豎 永菜

卦人卦 絲州 對手 土春 對 樵 爲 式 隊 且 蘇學

黃門 卦 湘

中 選 土 派 息 歸 而 天 平 且 手 門 第 戶 通 爲 金 官

石倉十二代詩選 古卷之十二

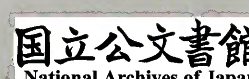
魏詩 明候官 曹學 佺 闕

韓延之 字顯 宋南陽 堵陽人

贈中尉李彪

賈生謫長沙 董儒詣臨江 愧無若人跡 忽尋兩
賢蹤 追昔渠閣游 策駑廁羣龍 如何情願奪 飄
然獨遠從 痛哭去舊國 銜淚屈新邦 哀哉無援
民 嗷然失侶鴻 彼蒼不我聞 千里告志同

劉昶 字休道 宋文帝第九子



斷句

白雲滿郭來黃塵暗天起關山四面絕故鄉幾千里

蕭綵

字世謙梁武帝第二子封豫章王普同四年為都督南兖州刺史鎮彭城奔魏

聽鐘鳴

歷歷聽鐘鳴當知在帝城西樹隱落月東窗見曉星霧露肫肫未分明烏啼啞啞已流聲驚客思動客情客思鬱縱橫翩翩孤雁何所栖依依

別鶴半夜啼今歲行已暮雨雪向淒淒飛蓬旦夕起楊柳尚翻低氣鬱結滄滄沲愁思無所託疆作聽鐘歌

悲落葉

悲落葉聯翩下重疊重疊落且飛從橫去不歸長枝交蔭昔何密黃鳥關關動相失夕葉雜凝露朝花翻亂日亂春日起春風春風春日此時同一霜兩霜猶可當五晨六旦已颯黃乍逐驚風舉高下任飄颺悲落葉落葉何時還夙昔共

根本無復一相關各隨灰土去高枝難重攀

高允

字伯恭渤海人

羅敷行

邑中有好女姓秦字羅敷巧笑美回盼鬢髮復
凝膚脚著花文履耳穿明月珠頭作墜馬髻倒
枕象牙梳姍姍善趨步襜襜曳長裙王侯爲之
顧駟馬自踟躕

王子喬

王少卿王少卿超升飛龍翔天庭遺儀景雲漢

酬光驚電逝忽若浮騎日月從列星跨騰八廓
踰杳冥尋元氣出天門窮覽有無究道根

常景

字永昌河內溫人

讚四君

長卿有艷才直致不羣性鬱若春煙舉皎如秋
月映遊梁雖好仁仕漢常稱病清貞非我事窮
達委天命

右司馬相如

王子挺秀質逸氣干青雲明珠既絕俗白鵠信
驚羣才世苟不合遇否途自分空枉碧鷄命徒

獻金馬文

右玉褒

嚴君情沈靜，立志明霜雪。味道綜微言，端著演妙說。才屈羅仲口，位結李強舌。素尚邁金貞，清標陵玉徹。

右嚴君平

蜀江導清流，揚子挹餘休。含光絕後彥，覃恩邈前脩。世輕久不賞，玄談物無求。當途謝權寵，置酒得閒遊。

右揚雄

李騫

字希義，趙郡平棘人。

贈親友

幽棲多暇日，總駕萃荒坰。南瞻帶宮雉，北睇拒畦瀛。流火時將末，懸炭漸云輕。寒風率已厲，秋水寂無聲。層陰蔽長野，凍雨暗窮汀。侶浴浮還沒，孤飛息且驚。三禡俄終歲，一丸曾未營。閒居同洛涘，歸身欵武城。稍旅原思藿，坐夢尹勤荆。監河愛斗水，蘇子借餘明。益州達友趣，廷尉辯交情。豈若忻蓬筮，收志偶沈冥。

溫子昇

字鵬舉，其先太原人。祖避難家于濟陰。

擣衣

長安城中秋夜長，佳人錦石擣流黃。香杵紋砧知近遠，傳聲遞響何淒涼。七夕長河爛，中秋明月光。蠓螭塞邊絕，候雁鴛鴦樓上望。天狼

從駕幸金墉城

茲城實佳麗，飛甍自相竝。膠葛擁行風，岩甍閱流景。御溝屬清洛，馳道通丹屏。湛淡水成文，參差樹交影。長門久已閉，離宮一何靜。細草緣玉階，高枝蔭桐井。微微夕渚暗，蕭蕭暮風冷。神行揚翠旗，天臨肅清警。伊臣從下列，逢恩信多幸。

康衢雖已蕪，弱力將安騁。

春日臨池

光風動春樹，丹霞起暮陰。差莪映連壁，飄颻下散金。徒自臨濠渚，空復撫鳴琴。莫知流水曲，誰辨遊魚心。

詠花蝶

素蝶向林飛，紅花逐風散。花蝶俱不息，紅素還相亂。芬芬共襲手，葳蕤從可玩。不慰行客心，遽動離居歎。

王容

大堤女

寶髻耀明璫。香羅鳴玉珮。大堤諸女兒。一一皆
春態。入花花不見。穿柳柳陰碎。東風拂面來。已
來亦相愛。

楊白花

陽春二三月。楊柳齊作花。春風一夜入。閨闥楊
花飄蕩落南家。含情出戶脚無力。拾得楊花淚
沾臆。秋去春還雙燕子。願銜楊花入窠裏。

咸陽王歌

可憐咸陽王。奈何作事誤。金牀玉肌不能眠。夜
踏霜與露。洛水湛湛彌。所長行人那得渡。

北齊詩

邢邵 字子才河
間鄭人

三日華林園公宴

迴鑾自樂野。弭蓋屬瑤池。五丞接光景。七友樹
風儀。芳春時欲遽。覽物惜將移。新萍已冒沼。餘
花尚滿枝。草滋徑蕪沒。林長山蔽虧。芳筵羅玉

歷代詩選
北朝
俎激水漾金卮歌聲斷以續舞袖合還離

冬日傷志詩

昔時惰遊士任性少矜裁朝驅瑪瑙勒夕銜熊
耳杯折花步淇水撫瑟望叢臺繁華夙昔改衰
病一時來重以三冬月愁雲聚復開天高日色
淺林勁鳥聲哀終風激簷宇餘雪滿條枚遨遊
昔宛洛踟躕今草萊時事方去矣撫已獨傷懷

七夕

盈河水側朝朝長歎息不恡漸衰苦波流詎
可測秋期忽云至停梭理容色束衿未解帶廻
鑿已沾軾不見眼中人誰堪機上織願逐青鳥
去蹇因希羽翼

齊韋道遜晚春宴

日斜賓館晚風輕麥候初簷喧巢幕燕池躍戲
蓮魚石聲隨流響桐影俯巖疎誰能千里外獨
寄八行書

魏收

字伯起鉅鹿
下曲陽人

喜雨

霞暉染刻棟。礎潤上雕楹。神山千葉照。仙草百
花榮。瀉溜高齋響。添池曲岫平。滴下如珠落。波
迴類壁成。氣調登萬里。年和欣百靈。定知丹甕
出。何須銅雀鳴。

看柳上鵲

背歲心能識。登春巢自成。立枯隨雨霽。依枝須
月明。疑是雕籠出。當由抵玉驚。間關拂條軟。廻
復振毛輕。何獨離婁意。傍人但未聽。

五日

麥涼殊未畢。蜩鳴早欲聞。喧林尚黃鳥。浮天已
白雲。辟兵書鬼字。神印題靈文。因想蒼梧郡。茲
日祀東君。

庭柏

古松圖偃蓋。新栢寫爐峰。凌寒翠不奪。迎暄綠
更濃。茹葉輕沈體。咀實化衰容。將使中臺麝。違
山能見從。

祖珽 字孝徵
瑩之子

從北征

歷代詩選 北朝
翠旗臨塞道，靈鼓出桑乾。祁山歛雰霧，瀚海息波瀾。戍亭秋雨急，關門朔氣寒。方繫單于頸，歌舞入長安。

望海

登高臨巨壑，不知千萬里。雲島相接連，風潮無極已。時看遠鴻度，乍見驚鷗起。無待送將歸，自然傷客子。

蕭愨

字仁祖
蘭陵人

臨高臺

崇臺高百尺，迥出望仙宮。畫栱浮朝氣，飛梁照晚虹。小衫飄霧縠，艷粉拂輕紅。笙吹汝陽篠，琴奏嶧山桐。舞逐飛龍引，花隨少女風。臨春今若此，極宴豈無窮。

上之回

祭軻城西，時回輿事北。遊山寒石道，凍葉下故宮。秋朔路傳清，警邊風捲畫。旒歲餘巡省，畢擁仗返皇州。

和崔侍中從駕經山寺

歷代詩選 北朝
鈎陳夜警微河漢曉參橫游騎騰文馬前驅轉
翠旌野禽喧曙色山樹動秋聲雲表金輪見巖
端畫棋明塔疑從地涌蓋似積香成泉高下溜
急松古上枝平儀台多北思麗藻蔚緣情自嗤
非照廡何以繼連城

屏風

秦皇臨碣石漢帝幸明庭非關重遊豫直是愛
長齡讀紀知州所觀圖見岳形曉識仙人氣夜
辨少微星服銀有秘術蒸丹傳舊經風搖百影

樹花落萬春亭飛流近更白叢竹遠彌青逍遙
保清暢因持悅性情

奉和初秋西園應教

池亭三伏後林館九秋前清泠間泉石散漫雜
風煙藻開千葉影榴艷百枝然約嶺停飛旆凌
波動畫船

奉和冬至應教

天宮初動磬緹室已飛灰暮風吹竹起陽雲覆
石來拆冰開荔色除雪出蘭栽慙無宋玉辯濫

吹楚王臺

春庭晚望

春庭聊縱望，樓臺自相隱。窗梅落晚花，池竹開
初筍。泉鳴有水急，雲來覺山近。不愁花不飛，到
畏花飛盡。

秋思

清波收潦日，華林鳴籟初。芙蓉露下落，楊柳月
中疎。燕幃細綺被，趙帶流黃裾。相思阻音息，結
夢感離居。

聽琴

洞門涼氣滿，閒館夕陰生。弦隨流水急，調雜秋
風清。掩抑朝飛弄，淒斷夜啼聲。至人齊物我，持
此悅高情。

春日曲水

落花無限數，飛鳥排花度。禁苑至饒風，吹花春
滿路。巖前片石迴如樓，水裏連沙聚作洲。二月
鶯聲纔欲斷，三月春風已復流。分流遶小渡，塹
水還相注。山頭望水雲，水底看山樹。舞餘香尚

存歌盡聲猶在。麥壠一驚。鸞菱潭兩飛鷺。飛鷺
復驚。鸞傾曦帶掩扉。芳飈翼還憶藻露。挹行衣

顏之推

字介琅邪臨沂人

古意二首

十五好詩書。二十彈冠仕。楚王賜顏色。出入章
華裏。作賦凌屈原。讀書誇左史。數從明月讌。或
侍朝雲祀。登山摘紫芝。泛江采綠芷。歌舞未終
曲。風塵暗天起。吳師破九龍。秦兵割千里。狐兔
穴宗廟。霜露沾朝市。壁入邯鄲宮。劍去襄城水。

未獲殉陵墓。獨生長足耻。憫憫思舊都。惻惻懷
君子。白髮闕明鏡。憂傷沒余齒。

寶珠出東國。美玉產南荆。隋侯照我色。卞氏飛
吾聲。已加明稱物。復飾夜光名。驪龍旦夕駭。白
虹朝暮生。華彩燭兼乘。價值詎連城。常悲黃雀
起。復畏靈蛟迎。千刃安可捨。一毀難復營。昔爲
時所重。今爲時所輕。願與濁泥會。思將垢石并。
歸真川岳下。抱潤潛其榮。

從周入齊夜度砥柱

俠客重艱辛。夜出小平津。馬色迷關吏。雞鳴起
戍人。露鮮華劍彩。月照寶刀新。問我將何去。北
海就孫賓。

和楊納言聽鳴蟬篇

聽秋蟬。秋蟬非一處。細柳高飛夕。長楊明月曙。
歷亂起秋聲。參差攪人慮。單吟如轉簫。羣噪學
調笙。風飄流曼響。多合斷絕聲。垂陰自有樂。飲
露獨為清。短綏何足貴。薄羽不羞輕。蟾蜍翳下
偏難見。翡翠竿頭絕。易驚容止由。來桂林苑。無

事淹留南斗城

雜歌謠辭

無名氏

敕勒歌

敕勒川。陰山下。天似穹廬。籠蓋四野。天蒼蒼。野
茫茫。風吹草低。見牛羊。

北周

明帝

姓宇文氏諱毓文帝長子

貽韋居士

六爻貞。遯世三辰光。少微穎陽去。猶遠滄洲途。

歷代詩選 北朝
不歸風動秋蘭佩香飄蓮葉衣坐石窺仙洞乘
槎下釣磯嶺松千仞直巖泉百丈飛聊登平樂
觀遙想首陽薇儻能同四隱余方叩萬機

過舊宮

玉燭調秋氣金輿歷舊宮還如過白水更似入
新豐秋潭漬晚菊寒井落疎桐舉杯延故老今
聞歌大風

滕王道

字固突文帝
第十三子

至涓源

涓源奔禹穴輕瀾起客亭淺淺瀾瀾澗響蕩蕩竟
川鳴潛生稱運石馮子聽波聲斜去臨天半橫
來對始平合流應不雜方知性本清

蕭攜

字智遐梁安
成王秀之子

孀婦吟

寒夜靜房櫳孤妾思偏叢悲生聚紺黛淚下浸
妝紅蓄恨榮心裏含啼歸帳中會須明月落那
忍見牀空

日出行

歷代詩選

北朝

卷十二

古

歷代詩選 北朝
昏昏隱遠霧團團乘陣雲正值秦樓女含嬌酬
使君

和梁武陵王遙望道館

神境流精闕仙居紫翠房今有尋真地迤邐麗
通莊九柱含虹重三臺飾夜光金輝碧海軸玉
笈紫書方拂筵青鳥集吹簫白鳳翔履歸堪是
驚石在詎非羊煙霞四照藥風月五名香於茲
喜臨眺願得假霓裳

上蓮山

獨邁青蓮嶺超奇紫蓋峰桂流遙似鶴挿石近
如龍沙崩聞韻鼓霜落候鳴鐘飛花滿叢桂輕
吹起脩筇石蒲今尚有採摘更相逢

宗懍

字元懍南陽涅陽人

和歲首寒望

旅騎出平原鉦鐃徧野喧接里開都邑連車駐
小門稻車迴故塢獵馬轉新村古碑空戴石山
龕未上幃所言春不至未有桃花源

早春

昨暝春風起。今朝春氣來。鶯鳴一兩轉。花樹數
重開。散粉成初蝶。剪綵作新梅。遊客傷千里。無
暇上高臺。

春望

日暮春臺望。徙倚愛餘光。都尉新移棗。司空始
種楊。一枝猶桂馥。十步有蘭香。望望無萱草。忘
憂竟不忘。

王褒

字子深琅
邪臨沂人

從軍行

兵書久閒習。征戰數曾經。講戎平樂觀。學戲羽
林亭。西征度疎勒。東驅出井陘。牧馬濱長澗。營
軍毒上涇。平雲如陣色。半月類城形。羽書封信
璽。詔使動流星。對岍流沙白。緣河柳色青。將幕
恒臨斗。旌門常背邢。勳封瀚海石。功勒燕然銘。
兵勢因麾下。軍圖送掖庭。誰憐雙玉筋。向暮掩
金屏。

長安有狹邪行

威紆狹邪道。車騎動相喧。博徒稱劇孟。游俠號

歷代詩選 九章
王孫勢傾魏侯府，交盡翟公門。路邪勞夾轂，塗
艱倦折轅。日斜宣曲觀，春還御宿園。塗歌楊柳
曲，巷飲榴花樽。獨有遊梁倦，還守孝文園。

凌雲臺

高臺懸百尺，中夕殊未窮。北臨酸棗寺，西眺明
光宮。城傍抵雙府，林裏對相風。書題鹿盧牓，觀
寫飛廉銅。窗開神女電，梁映美人虹。虞捐濫天
寵，鄭替特懷忠。莊生垂翠釣，昭儀拒鬪熊。馳輪
有盈缺，人道亦汗隆。還念西陵舞，非復鄴城中。

出塞

飛蓬似征客，千里自長驅。塞禽惟有雁，關樹但
生榆。荷山看故壘，繫馬識餘蒲。還因麾下騎，來
送月支圖。

關山月

關山夜月明，秋色照孤城。影虧同漢陣，輪滿逐
胡兵。天寒光轉白，風多暈欲生。寄言亭上吏，遊
客解雞鳴。

長安道

槐衢回北第。馳道度西宮。樹陰連袖色。塵影雜
衣風。採桑逢五馬。停車對兩童。喧喧許史座。鐘
鳴賓未窮。

古曲

青樓臨大道。游俠盡淹留。陳王金被馬。秦女桂
爲鈎。馳輪洛城巷。鬪鷄南陌頭。薄暮風塵起。聊
爲清夜遊。

燕歌行

初春景麗。鶯欲嬌。桃花流水沒河橋。薔薇花開

百重葉。楊柳拂地數千條。隴西將軍號都護。樓
蘭校尉稱嫖姚。自從昔別春燕分。經年一去不
相聞。無復漢地關山月。惟有漠北薊城雲。淮南
桂中明月影。流黃機上織成文。充國行軍屢築
營。陽史討虜陷平城。城下風多能却陣。沙中雪
淺詎停兵。屬國小婦猶年少。羽林輕騎數征行。
遙聞陌頭采桑曲。猶勝邊地胡笳聲。胡笳向暮
使人泣。長望閨中空佇立。桃花落地杏花舒。桐
生井底寒葉疎。試爲來看上林雁。應有遙寄隴

頭書

九日從駕

黃山獵地廣青門官路長
律改三秋節氣應九
鍾霜曙影初分地暗色始成光
高旆長楸坂緹
幕杏間堂射馬垂雙帶豐貂佩兩璜
苑寒梨樹
紫山秋菊葉黃華露霏霏冷輕颺
颯颯涼終慙
屬車對空假侍中郎

贈周處士

我行無歲月征馬屢盤桓
嶠曲三危岨關重九
折難猶持漢使節尚服楚臣冠
巢禽疑上幕驚
羽畏虛彈飛蓬去不巳客思漸無端
壯志與時
歇生年隨事闌百齡悲促命數刻念餘歡
雲生
隴坻黑桑疎薊北寒鳥道無蹊徑清漢有波瀾
思君化羽翮要我鑄金丹

別陸子雲

解纜出南浦征棹且凌晨
還看分手處惟餘送
別人中流搖蓋影邊江落騎塵
平湖開曙日細
柳發新春滄波不可望行雲聊共因

奉和趙王途中五韻

飄飄映車幕，出沒望連旗。
度雲還翊陣，迴風卽送師。
峽路沙如月，山峰石似巖。
村桃拂紅粉，听柳被青絲。
錦城遙可望，迴鞍念此時。

玄圃瀆池臨泛奉和

長洲春水滿，臨泛廣川中。
石壁如明鏡，飛橋類飲虹。
垂楊夾浦綠，新桃緣徑紅。
對樓還泊听，迎波斲守風。
漁舟釣欲滿，蓮房採半空。
於茲臨北闕，非復坐牆東。

和從弟祐山家二首

採藥名山頂，時節無春冬。
散雲非一色，連崑異衆峰。
合沓似無徑，間關定有蹤。
山窗臨絕頂，檐溜俯危松。
空林鳴暮雨，虛谷應朝鐘。
仙童時可遇，羽客屢相逢。
若值韓衆藥，當御長房龍。
結交非俗士，仙侶自招攜。
少華隱日月，太乙尋虹霓。
衆林積爲籟，圍竹茂成埤。
幽谷曙無景，荒途晝欲迷。
滴瀝寒泉溜，叫嘯秋猿啼。
白雲帝鄉起，神禽丹穴栖。
箭篠時通徑，桃李復成蹊。
今身

得其所羣物可令齊

詠雁

伺潮聞曙響。妬壟有春顰。豈若雲中雁。秋時塞外歸。河長猶可涉。海濶故難飛。霜多聲轉急。風疎行屢稀。園池若可至。不復怯虞機。

渡河北

秋風吹木葉。還似洞庭波。常山臨代郡。亭障繞黃河。心悲異方樂。腸斷隴頭歌。薄暮臨征馬。失道北山阿。

詠月贈人

月色當秋夜。斜暉映薄帷。上弦如半璧。初魄似蛾眉。渡雲光忽駛。中天影更遲。高陽懷許掾。對此益相思。

入關故人別

百年餘古樹。千里闇黃塵。關山行就近。相看成遠人。

過藏矜道館

松古無年月。鵠去復來歸。石壁藤為路。山窗雲

作屏

釋亡名

俗姓宋氏南郡人

五苦詩

生

可患身為患，生將憂共生。心神恒獨苦，寵辱橫相驚。朝光非久照，夜燭幾時明。終成一聚土，強覓千年名。

老

少日欣日益，老至苦年侵。紅顏既罷豔，白髮寧

久吟階庭，惟仰杖朝府。不勝簪甘肥，與妖麗徒有壯時心。

病

拔劍平四海，橫戈却萬夫。一朝牀枕上，迴轉仰人扶。壯色隨肌減，呻吟與痛俱。綺羅雖滿目，愁看獨向隅。

死

可惜凌雲氣，忽隨朝露終。長辭白日下，獨入黃泉中。池臺既已沒，墳隴向應空。惟當松柏裏，千

歷代詩選

年恒勁風

愛離

誰忍心中愛分爲別後思幾時相握手嗚咽不能辭雖言萬里隔猶有望還期如何九泉下更無相見時

五盛陰

先去非長別後來非久親新墳將舊塚相次似魚鱗茂陵誰辨漢驪山詎識秦千年與昨日一種併成塵定知今世上還是昔時人焉能取他

骨復持埋我身

庾信

字子山新野人

對酒歌

春水望桃花春洲藉芳杜琴從綠珠借醞就文君取牽馬向涓橋日曝山頭脯山簡接離倒王戎如意舞箏鳴金谷園笛韻平陽塢人生一百年歡笑惟三五何處覓錢刀求爲洛陽賈

昭君辭應詔

歛眉光祿塞還望夫人城片片紅顏落雙雙淚

歷代詩選

七月

卷十二

三

眼生冰河牽馬渡雪路抱鞍行胡風入骨冷夜
月照心明方調琴上曲變入胡笳聲

出自薊北門行

薊門還北望役役盡傷情關山連漢月隴水向
秦城笳寒蘆葉脆弓凍紵弦鳴梅林能止渴複
姓可防兵將軍朝挑戰都護夜巡營燕山猶有
石須勒幾人名

烏夜啼

桂樹懸知遠風竿詎肯低獨憐明月夜孤飛猶

未棲虎賁誰見惜御史詎相攜雖言入絃管終
是曲中啼

又

促柱繁絃非子夜歌聲舞態異前溪御史府中
何處宿洛陽城頭那得棲彈琴蜀郡卓家女織
錦秦川竇氏妻詎不自驚長淚落到頭離烏恒
夜啼

燕歌行

代北雲氣晝昏昏千里飛蓬無復根寒雁噉噉

渡遼水桑葉紛紛落薊門晉陽山頭無竹箭疎
勒城中乏水源屬國征戍久離居陽關音信絕
能疎願得暮連飛一箭持寄思歸燕將書渡遼
本自有將軍寒風蕭蕭生水紋妾驚甘泉足烽
火君訝漁陽少陣雲自從將軍出細柳蕩子空
牀難獨守盤龍明鏡餉秦嘉辟惡生香寄韓壽
春分燕來能幾日二月蠶眠不復久洛陽遊絲
百丈連黃河春冰千片穿桃花顏色好如馬榆
莢新開巧似錢蒲桃一杯千日醉無事九轉學
神仙定取金丹作幾服能令華表得千年

楊柳歌

河邊楊柳百丈枝別有長條踈地垂河水衝激
根株危倏忽河中風浪吹可憐巢裏鳳凰兒無
故當年生別離流槎一去上天池織女支機當
見隨誰言從來蔭數國直用東南一小枝昔日
公子出南皮何處相尋玄武陂駿馬翩翩西北
馳左右彎弧仰月支連錢障泥渡水騎白玉手
板落盤螭君言丈夫無意氣試問燕山那得碑

遊山

聊登玄圃殿，更上增城山。不知高幾里，低頭看
 世間。唱歌雲欲聚，彈琴鶴欲舞。澗底百重花，山
 根一片雨。婉婉藤倒垂，亭亭松直豎。小外昔日
 和宇文京兆遊田
 小苑禁門開，長楊獵客來。懸知畫省罷，走馬向
 章臺。澗泉反縮山晴雲，倒回熊飢自舐掌。雁
 驚獨銜枚，美酒餘杭醉。芙蓉即奉杯

奉報窮秋寄隱士

王倪逢嚙缺，桀溺偶長沮。藜床負日臥，麥隴帶
 經鋤。自然尚不几，無名科斗書。聚花聊飼雀，穿
 池試養魚。小村沿澗路，低田補壞渠。愁水牽沙
 落，寒藤抱樹疎。空枉平原騎，來過仲蔚廬

上益州上柱國趙王

銅梁影棠樹，石鏡寫褰帷。兩江如瀆錦，雙峰似
 畫眉。穿荷低晚蓋，衰柳挂殘絲。風流盛儒雅，泉
 湧富文詞。無因同子淑，暫得侍臨淄

入彭城館

襄君前建國項氏昔稜威
鷓飛傷楚戰雞鳴悲
漢圍年代殊氓俗風雲更盛衰
水流浮磬動山
喧雙雉飛夏餘花欲盡
秋近燕將稀槐庭垂綠
穗蓮浦落紅衣徒知日云暮
不見客行歸

奉報趙王出師在道賜詩

上將出東平先定下江兵
彎弓伏石動振鼓沸
沙鳴橫海將軍號長風駿馬名
雨歇殘虹斷雲
歸一雁征暗巖朝石濕空山
夜火明低橋澗底
渡狹路花中行錦車同建節
魚軒異泊營軍中

女子氣塞外夫人城
小人乖攝養岐路阻逢迎
幾月芝田熟何年金竈成
哀笳關塞曲嘶馬別
離聲王子身為寶深思不倚衡

和趙王送峽中軍

樓船聊習戰白羽試橋軍
山城對却月岍陣抵
平雲赤虵懸弩影流星抱劍文
胡笳遙警夜塞
馬暗嘶羣客行明月峽
猿聲不可聞

至老子廟應詔

虛無推馭辨寥廓本乘蜺
三門臨苦縣九井對

靈谿盛丹須竹節量藥用刀圭石似臨邛芋芝
如封禪泥毳毛新鵠小盤根古樹低野戍孤燿
起春山百鳥啼路有三千別途經七聖迷惟當
別關吏直向流沙西

奉和同泰寺浮圖

岩岩凌太清照殿比東京長影臨雙闕高層出
九城拱積行雲礙幡搖度鳥驚鳳飛如始泊蓮
合似初生輪重對月滿鐸韻擬鸞聲畫水流金
住圖雲色半輕露晚盤猶滴珠朝火更明雖連

博望苑還接銀沙城天香下桂殿仙梵入伊笙
庶聞八解樂方遣六塵情

和從駕登雲居寺塔

重巒千仞塔危磴九層臺石關恒逆上山梁乍
斗迴階下雲峰出窗前風洞開隔嶺鐘聲度中
天梵響來平時欣侍從於此蹙徘徊

奉和示內人

焚香鬱金屋吹管鳳凰臺春朝迎雨去秋夜隔
河來聽歌雲卽斷聞琴鶴倒回春窗刻鳳下寒

壁畫花開定取流霞氣時添承露杯

奉和趙王美人春日

直將劉碧玉來過陰麗華
祇言滿屋裏併作一
園花新藤亂上格春水漫吹沙
步搖釵梁動紅
輪被角斜今年逐春處先向右
崇家

奉和趙王春日

城傍金谷苑園裏鳳皇池
細管調歌曲長衫教
舞兒向人長曼臉由來薄面皮
梅花絕解作樹
葉本能吹香煙龍口出蓮子帳心垂
莫畏無春

酒須花但見隨

和詠舞

洞房花燭明燕餘雙舞輕
頓履隨疎節低鬟逐
上聲步轉行初進衫飄曲未成
鸞迴鏡欲滿鶴
顧市應傾已曾天上學詎是世中生

預麟趾殿校書和劉儀同

止戈興禮樂脩文盛典謨
壁開金石篆河浮雲
霧圖芸香上延閣碑石向鴻都
誦書徵博士明
經拜大夫璧池寒水落學市舊槐疎
高譚變白

馬雄辯塞飛狐。月落將軍樹。風驚御史烏。子雲
猶汗簡。温舒正削蒲。連雲雖有閣。終欲想江湖。
同會河陽公。新造山池。聊得寓目。
橫階仍鑿澗。對戶卽連峰。暗石疑藏虎。盤根似
臥龍。沙洲聚亂荻。洞口礙橫松。引泉恒數派。開
巖卽千重。北閣聞吹管。南鄰聽擊鐘。菊寒花正
合。杯香酒絕濃。由來魏公子。今日始相逢。

登州中新閣

跨虛凌倒景。連雲詎少陽。璇極龍鱗上。雕甍鵬
翅張。千尋文杏照。十里木蘭香。開窗對高掌。平
坐望河梁。歌響聞長樂。鐘聲徹建章。賦用王延
壽。書須韋仲將。龍來隨畫壁。鳳起逐吹簧。石作
芙蓉影。池如明鏡光。花梁反披葉。蓮井倒垂房。
徒然思鷺賀。無以預鷓翔。

園庭

杖鄉從物外。養學事閒郊。窮愁方汗簡。無遇始
觀爻。谷寒已吹律。簷空更剪茅。樵隱恒同路。人
禽或對巢。水蒲開晚結。風竹解寒苞。古槐時變

火枯楓乍落膠。倒屣迎懸榻。停琴聽解嘲。香螺
酌美酒。枯蚌藉蘭肴。飛魚時觸釣。翳雉屢懸庖。
但使相知厚。當能來結交。

歸田

務農勤九穀。歸來嘉一廛。穿渠移水碓。燒棘起
山田。樹陰逢歇馬。魚潭見罷船。苦李無人摘。秋
瓜不直錢。社雞新欲伏。原蠶始更眠。今日張平
子。翻爲人所憐。

幽居值春

山人久陸沈。幽逕忽春臨。決渠移水碓。開園掃
竹林。欹橋久半斷。崩岫始邪侵。短歌吹細笛。低
聲汎古琴。錢刀不相及。耕種且須深。長門一紙
賦。何處覓黃金。

臥疾窮愁

危慮風霜積。窮愁歲月侵。留蛇常疾首。映弩屢
驚心。稚川求藥錄。君平問卜林。野老時相訪。山
僧或見尋。有菊翻無酒。無絃則有琴。詎知長抱
膝。獨爲梁父吟。

山齋

寂寥尋靜室，蒙密就山齋。
滴瀝泉澆路，穹窿石臥階。
淺槎全不動，盤根惟半埋。
圓珠墜晚菊，細火落空槐。
直置風雲慘，彌憐心事乖。

望野

試策千金馬來，登五丈原。
有城仍舊縣，無樹即新村。
水向蘭池泊，日斜細柳園。
澗渚通沙路，寒渠塞水門。
但得風雲賞，何須人事論。

山人奉報趙王惠酒

梁王脩竹園，冠蓋風塵喧。
行人忽枉道，直進桃花源。
穉子還羞出，驚妻倒閉門。
始聞傳上命，定是賜中樽。
野鱸煖樹葉，山杯捧竹根。
風池還更煖，寒谷遂長暄。
未知稻梁雁，何時能報恩。

同顏大夫初晴

夕陽含水氣，反景照河隄。
濕花飛未遠，陰雲歛向低。
燕燥還為石，龍殘更是泥。
香泉酌冷澗，小艇釣蓮溪。
但使心齊物，何愁物不齊。

奉和趙王喜雨

歷代詩選 北朝
玄霓臨日谷。封蟻對雲臺。投壺欲起電。倚柱稍
驚雷。白沙如濕粉。蓮花似洗杯。驚鳥灑翼度。濕
雁斷行來。浮橋七星起。高堰六門開。猶言祀蜀
帝。卽似望荆臺。厥田終上上。原野自莓莓。

奉和夏日應令

朱簾捲麗日。翠幕蔽重陽。五月炎蒸氣。三時刻
漏長。麥隨風裏熟。梅逐雨中黃。開水帶井水和
粉。雜生香。衫含蕉葉影。扇動竹花涼。早菱生軟
角。初蓮開細房。願陪仙鶴舉。洛浦聽笙簧。

詠園花

暫往春園傍。聊過看果行。枝繁類金谷。花雜映
河陽。自紅無假染。真白不須粧。燕送歸菱井。蜂
銜上蜜房。非是金鑪氣。何關栢殿香。裊衣偏定
好。應持奉魏王。

仰和何僕射還宅懷故

紫閣旦朝罷。中臺夕奏稀。無復千金笑。徒勞五
日歸。步簷朝未掃。蘭房晝掩扉。苔生理曲處。網
積迴文機。故瑟餘弦斷。歌梁秋雁飛。朝雲雖可

望夜帳定難依。願憑甘露入。方假慧燈輝。寧知
洛城晚。還淚獨沾衣。

送吳法師葬

龍泉今日掩石洞。卽時封玉匣。摧談柄。懸河落
辯鋒。香鑪猶是柏。麈尾更成松。郭門未十里。山
迴已數重。尚聞香閣梵。猶聽竹林鐘。送客風塵
擁。寒郊霜露濃。性靈如不滅。神理定何從。

對宴齊使

歸軒下賓館。送蓋出河堤。酒正離杯促。歌工別

曲。淒林寒木皮厚。沙迴雁飛低。故人儻相訪。知

余已執珪。

聘齊秋晚館中飲酒

欣茲河朔飲。對此洛陽才。幾秋欲屏扇。餘菊尚
浮杯。漳流鳴二水。日色下三臺。無因侍清夜。同
此月徘徊。

冬狩行四韻連句應詔

三川羽檄馳。六郡良家選。觀兵細柳城。校獵長
楊苑。驚雉逐鷹飛。騰猿看箭轉。鳴笳河曲還。猶

憶南皮返

入道士館

金華開八景玉洞上三危雲袍白鶴度風管鳳
凰吹野衣縫蕙葉山中簪笋皮何必淮南館淹
留攀桂枝

率爾成詠

昔日謝安石求為淮海人彷彿新亭岍猶言洛
水濱南冠今別楚荆玉遂遊秦倘使如楊僕寧
為關外人

奉和賜曹美人

月光如粉白秋露似珠圓絡緯無機織流螢帶
火寒何年迎弄玉今朝得夢蘭訝許能含笑芙
蓉宜熟看

和趙王看妓

綠珠歌扇薄飛燕舞衫長琴曲隨流水簫聲逐
鳳凰細縷纏鐘格圓花釘鼓牀懸知曲不誤無
事畏周郎

就蒲州使君乞酒

蕭瑟風聲慘蒼茫雪貌愁烏寒棲不定池凝聚
未流蒲城桑葉落灞斷菊花秋願持河朔飲分
勸東陵侯

詠春近餘雪應詔

送寒開小苑迎春入上林絲條變柳色香氣動
蘭心待花將對酒留雪擬彈琴陪遊愧金作空
見奉恩深

奉和初秋

落星初伏火秋霜正動鐘北閣連橫漢南宮應

鑿龍祥鸞棲竹實靈蔡上芙蓉自有南風曲還
來吹九重

詠畫屏風詩二十首

俠客重連鑣金鞍被桂條細塵鄣路起驚花亂
眼飄酒醺人半醉汗濕馬全驕歸鞍畏日晚爭
路上河橋
浮橋翠蓋擁平旦雍門開石崇迎客至山濤載
妓來水紋恒獨轉風花直亂迴誰能惜紅袖寧
用捧金杯

停車小苑外，下渚長橋前。
澀菱迎擁楫，平荷直蓋船。
殘絲繞折藕，芰葉映低蓮。
遙望芙蓉影，只言水底然。

昨夜烏聲春，驚鳴動四隣。
今朝梅樹下，定有詠花人。
流星浮酒泛，粟瑱繞杯脣。
何勞一片雨，喚作陽臺神。

逍遙遊桂花，寂絕到桃源。
狹石分花逕，長橋映水門。
管聲驚百鳥，人衣香一園。
定知歡未足，橫琴坐石根。

三春冠蓋聚，八節管絃遊。
石險松橫植，巖懸澗豎流。
小橋飛斷岬，高花出迴樓。
定須催十酒，將來宴五侯。
下清苑，林風驟，歸平浦。
同影氣，來高閣，千尋起。
長廊四注連，歌聲上扇月。
舞影入琴弦，澗水纔窗外。
山花卽眼前，但願長歡樂。
從今盡百年，新日又芙蓉。
堂故日，少歡歡，亦笑言。
日晚金槌絡，朱軒流水車。
轆拂綠堤柳，薨飄夾路花。
定迎劉碧玉，將過陰麗華。
非是高陽路，莫畏接離斜。

歷代詩選 北朝
三十一
裴裒出桂林，徙倚就花林。下橋先勸酒，跂石始
調琴。蒲低猶抱節，竹短未空心。絕愛猿聲近，惟
憐花徑深。
千尋木蘭館，百尺芙蓉堂。落日低蓮井，行雲礙
芰梁。流水桃花色，春洲杜若香。就階猶不進，催
來上伎牀。

搗衣明月下，靜夜秋風飄。錦石平砧面，蓮房接
杵腰。急節迎秋韻，新聲入手調。寒衣須及早，將
寄霍嫖姚。

出沒看樓殿，間關望綺羅。翔禽逐節舞，流水赴
絃歌。細管吹藜竹，新杯捲半荷。南宮冠蓋下，日
暮風塵多。
玉柙珠簾捲，金鉤翠幔懸。荷香薰水殿，閣影入
池蓮。平沙臨浦口，高柳對樓前。上橋還倚望，遙
看採菱船。
高閣千尋跨，重簷百丈齊。雲度三分近，花飛一
倍低。吹簫迎白鶴，照鏡舞山鷄。何勞愁日暮，未
有夜烏啼。

度橋猶徙倚坐石未傾壺淺草開長埒行營繞
細厨沙洲兩鶴迴石路一松孤自可尋丹竈何
勞憶酒壚

上林春逕密浮橋柳路長龍媒逐細草鶴警映
垂楊水似桃花色山如甲煎香白石清泉上誰
能待月光

白石春泉滿黃金新埒開戚里車先度蘭池馬
卽來落花承舞席春衫拭酒杯行厨半路待載
妓一雙迴

將軍息邊務校尉罷從戎池臺臨戚里絃管入
新豐浮雲隨走馬明月逐彎弓比來多射獵惟
有上林中

三危上鳳翼九坂度龍鱗路高山裏樹雲低馬
上人懸巖泉溜響深谷鳥聲春住馬來相問應
知有姓秦

聊開鬱金屋暫對芙蓉池水光連岼動花風合
樹吹春杯猶雜泛細菓尚連枝不畏歌聲盡先
看箏柱歛

梅花

當年臘月半，已覺梅花闌。不信今春晚，俱來雪裏看。樹動懸冰落，枝高出手寒。早知覓不見，真悔著衣單。

寄徐陵

故人倘思我，及此平生時。莫待山陽路，空聞吹笛悲。

寄王琳

玉關道路遠，金陵信使疎。獨下千行淚，開君萬

里書

和劉儀同璠

南登廣陵岫，迴首落星城。不言臨舊浦，烽火照

江明

和庾四

離開一長望，別恨幾重愁。無妨對春日，懷抱只

言秋

和侃法師別詩

秦關望楚路，灞岫想江潭。幾人應落淚，看君馬

向南

迴首河堤望眷眷嗟離絕誰言舊國人到在他鄉別

秋日

蒼茫望落景羈旅對窮秋賴有南園菊殘花不解愁

賦得集池雁

逢風時迴度逐侶乍爭飛猶憶方塘水今秋已復歸

石倉秋夜望單飛雁

失羣寒雁聲可憐夜半單飛在月邊無奈人心復有憶今暝將渠俱不眠

天清地曠浩浩萬象迴轉化無方冷天蕩蕩望滄海乘舟輕漾著日初當期何所至窮桑心知和樂怡水央

石倉十二代詩選古卷十二 終

秋日

蒼茫望落景，羈旅對窮秋。願有南園菊，殘花不
解愁。

對青嶽今期，然乘舟不期。

大羣寒風，蒼石樹，斂半單，孤舟日，豈無奈入，心
殊外望，單乘，孤。

石倉十二代詩選

古卷之十三

古逸歌謠

明候官曹學佺閱

皇娥歌

天清地曠，浩茫茫，萬象迴薄，化無方，洽天蕩蕩，
望滄滄，乘桴輕漾，著日傍，當期何所至，窮桑心
知和樂悅，未央。

白帝子歌

四維八埏，眇難極，驅光逐影，窮水域，璇宮夜靜，
當軒織桐，峰文梓，千尋直，伐梓作器，成琴瑟，清

歷代詩選

古逸

古卷十三

一

仁

歷代詩選 卷之三
歌流暢樂難極滄溘海浦來棲息

箕山歌

陟彼箕山今瞻望天下山川麗崎萬物還曾日月運照靡不記睹遊放其羈何所却慮歎彼唐堯獨自愁苦勞心九州憂勤后土謂予欽明傳禪易祖我樂何如蓋不盼顧河水流兮緣高山甘瓜施兮葉綿蠻高林蕭兮相錯連居此之處傲堯君

塗山歌

綏綏白狐九尾麗麗我家嘉夷來賓爲王成子室家我都攸昌天人之際於茲則行明矣哉

採薇歌

登彼西山今採其薇矣以暴易暴今不知其非矣神農虞夏忽焉沒兮我適安歸矣吁嗟徂兮命之衰矣

去魯歌

彼婦之口可以出走彼婦之謁可以死敗蓋優哉游哉維以卒歲

臨河歎

狄水衍兮風揚波舟楫顛倒更相加歸來歸來
胡為斯

蟪蛄歌

違山十里蟪蛄之聲猶尚在耳

黃鵠歌

悲夫黃鵠之早寡兮七年不雙宛頸獨宿兮不
與眾同夜半悲鳴兮想其故雄天命早寡兮獨
宿何傷寡婦念此兮泣下數行嗚呼哀哉死者

不可忘飛鳥尚然兮况於貞良雖有賢雄兮終

不同行

澤門之誓謳

澤門之誓實與我役邑中之黔實慰我心

飯牛歌

南山斫白石爛生不逢堯與舜禪短布單衣適
至鼯從昏飯牛薄夜半長夜漫漫何時旦
滄浪之水白石粲中有鯉魚長尺半弊布單衣
裁至鼯清朝飯牛至夜半黃犢上坂且休息吾

將捨汝相齊國

出東門兮厲石斑上有松柏青且闌麤布衣今
緼縷時不遇兮堯舜主牛兮努力食細草大臣
在爾側吾當與爾適楚國

彈鋏歌

長鋏歸來乎食無魚長鋏歸來乎出無車
長鋏歸來乎無以為家

狐裘歌

狐裘尫茸一國三公吾誰適從

暇豫歌

暇豫之吾吾不如烏烏人皆集於苑已獨集於
枯

河激歌

升彼河兮而觀清水揚波兮冒冥冥禱求福兮
醉不醒誅將加兮妾心驚罰既釋兮瀆乃清妾
持楫兮操其維蛟龍助兮主將歸呼來擢兮行
勿疑

王子思歸歌

歷代詩選
四
洞庭兮木秋，溇陽兮草衰。去千乘之家國，作咸陽之布衣。

紫玉歌

南山有鳥，北山張羅。意欲從君，讒言孔多。悲結成疹，歿命黃壚。命之不造，寃如之何。羽族之長，名爲鳳凰。一日失雄，三年感傷。雖有衆鳥，不爲匹雙。故見鄙姿，逢君輝光。身遠心近，何曾暫忘。
徐人歌
不吹爲高人，昔來公談也。謝安公
延陵季子兮不怠，故脫千金之劍兮帶丘墓。

越人歌

今夕何夕兮，寒洲中流。今日何日兮，得與王子同舟。蒙羞被好兮，不訾詬耻。心幾煩而不絕兮，得知王子。山有木兮，木有枝。心說君兮，君不知。
越謠歌

君乘車我帶笠，他日相逢下車揖。君擔簦我跨馬，他日相逢爲君下。

若何歌

嘗膽不苦味若飴，今我采葛以作絲。

歷代詩選

渡易水歌

風蕭蕭兮易水寒壯士一去兮不復還

秦始皇時民歌

生男慎勿舉生女哺用脯不見長城下尸骸相

支柱

巴謠歌

神仙得者茅初成駕龍上昇入太清時下玄洲
戲赤城繼世而往在我盈帝若學之臘嘉平

黃澤謠

黃之池其馬歎沙皇人威儀黃之澤其馬歎玉

皇人受穀

白雲謠

予歸東土和治諸夏萬民平均吾願見女比及
三年將復而野

吳夫差時童謠

梧宮秋吳王愁

三秦記民謠

武功太白去天三百孤雲兩角去天一握山水

歷代詩選

古逸

古卷十三

六

仁

險阻黃金子午蛇盤烏樞勢與天通

別鶴操

將乖比翼兮隔天端山川悠遠兮路漫漫攬衣
不寐兮食忘餐

龜山操

予欲望眷兮龜山蔽之手無斧柯奈龜山何

水仙操

繫洞涓兮流澌渡舟楫逝兮仙不還移形素兮
蓬萊山歛欽傷宮仙石還

借隱歌

天下有道我韋子佩天下無道我負子戴

鼓琴歌

美人熒熒兮顏若苕之榮命乎命乎曾無我羸

琴歌二首

百里奚五羊皮憶別時烹伏雌炊扚扚今日富
貴忘我為

百里奚初娶我時五羊皮臨當相別時烹乳雞
今適富貴忘我為

琴歌

樂莫樂兮新相知悲莫悲兮生別離

書車

自致者急載人者緩取欲無度自致而反

書鋒

恐之須臾乃全汝軀

書井

原泉滑滑連旱則絕取事有常賦歛有節

衣銘

采蠶苦女工難得新捐故後必寒

鏡銘

以鏡自照見形容以人自照見吉凶

鼎銘

一命而僂再命而偃三命而俯循牆而走亦莫

余敢侮饕于是粥于是以糊余口

堯戒

戰戰慄慄日謹一日人莫躋于山而躋于垤

伊耆氏蜡辭

土反其宅。水歸其壑。昆蟲母作。草木歸其澤。

田者祝

甌窶滿篝。汚邪滿車。五穀蕃熟。穰穰滿家。

蠶叢詩

川崖惟平。其稼多黍。旨酒嘉穀。可以養父。野惟阜丘。彼稷多有。嘉穀旨酒。可以養母。

其二

惟月孟春。獮祭彼崖。永言孝思。享祀孔嘉。彼黍既潔。彼儀既澤。蒸命良辰。祖考來格。

其三

日月明明。亦惟其名。誰能長生。不朽難獲。

其四

惟德實寶。富貴何常。我思古人。令問令望。

驪駒

驪駒在門。僕夫具存。驪駒在路。僕夫整駕。

白水

浩浩白水。儵儵之魚。君來召我。我將安居。國家未立。從我焉如。

詩選

古逸

古卷十三

九

四

逸詩

翹翹車乘招我以弓豈不欲往畏我友朋
 我無所監夏后及商用亂之故民卒流亾
 俟河之清人壽幾何兆云詢多職競作羅
 雖有絲麻無弃菅蒯雖有姬姜無弃蕉萃凡百
 君子莫不代匱
 周道挺挺我心扃扃講事不令集人來定
 良弓之子必先為箕良冶之子必先為裘

國語

黍稷無成不能為榮黍不為黍不能蕃廡稷不
 為稷不能蕃殖所生不疑惟德之基

列子

人不婚宦情欲失半人不衣食君臣道息

魯連子

心誠憐白髮玄情不怡艷色媼

史記

蓬生麻中不扶自直白沙在泥與之皆黑

歷代詩選 古詩
積羽沈舟羣輕折軸衆口鑠金積毀銷骨

劉向別錄引古語

唇亾而齒寒河水崩其壞在山

列女傳引古語

力田不如遇豐年力桑不如見國卿刺繡門不
如倚市門

詩疏

問婦人欲買赭不謂竈下有黃土欲買釵不謂
山中自有楛

易緯引古語

一夫兩心拔刺不深

四民月令引農語

三月昏參星夕杏花盛桑葉白

河射角堪夜作犁星没水生骨

月令注引里語

蜻蛉鳴衣裘成蟋蟀鳴懶婦驚

樂府

行胡從何方列國持何來攣毳毳五木香迷

迭艾蒨及都梁

淮南民歌

一尺布尚可縫一斗粟尚可舂兄弟二人不相容

衛皇后歌

生男無喜生女無怒獨不見衛子夫霸天下

鄭白渠歌

田於何所池陽谷口鄭國在前白渠起後舉鋪如雲決渠為雨涇水一石其泥數斗且溉且糞

長我禾黍衣食京師億萬之口

佳衡歌

無說詩佳鼎來佳說詩解人願

牢石歌

牢邪石邪五鹿客邪印何纍纍綬若若邪

五侯歌

五侯初起曲陽最怒壞決高都連竟外杜土山漸臺西白虎

鮑司隸歌

鮑氏驄三人司隸再入公馬雖瘦行步工

通博南歌

漢德廣開不賓度博南越蘭津度蘭倉為他人

黎陽令張公頌

公與守相駕蜚魚往來倏忽遠熹娛慰此屯民
寧厥苦

范史雲歌

甌中生塵范史雲釜中生魚范萊蕪

匈奴歌

失我焉支山令我婦女無顏色失我祁連山使
我六畜不蕃息

成帝時歌謠

邪徑敗良田讒口亂善人桂樹華不實黃爵巢
其顛昔為人所羨今為人所憐

鴻隙陂童謠

壞陂誰翟子威飯我豆食羹芋魁反乎覆陂當
復誰云者兩黃鵠

更始時南陽童謠

歷代詩選 古詩 三
諧不諧在赤舂得不得在河北

後漢時蜀中童謠

黃牛白腹五銖當復

城中謠

城中好高髻四方高一尺城中好廣眉四方日
半額城中好大袖四方全匹帛

順帝末京都童謠

直如弦死道邊曲如鉤反封侯

大和桓帝初小麥童謠

小麥青青大麥枯誰當穫者婦與姑丈夫何在
西擊胡吏買馬若具車請爲諸君鼓隴胡

城上烏童謠

城上烏尾畢逋公爲吏子爲徒一徒死百乘車
車班班入河間河間姹女工數錢以錢爲室金
爲堂石上慊慊春黃梁梁下有懸鼓我欲擊之
丞卿怒

桓靈時童謠

舉秀才不知書察孝廉父別居

二郡謠

汝南太守范滂傳南陽宗資主畫諾南陽太守
岑公孝弘農成瑨但坐嘯

獻帝初童謠

燕南垂趙北際中央不合大如礪惟有此中可
避世

楚人諺

得黃金百不如得季布諾

紫宮諺

一雌復一雄雙飛入紫宮

崔寔引里語

州郡記如霹靂得詔書但挂壁

太常妻

居世不諧為太常妻一歲三百六十三日三百五
十九日齋一日不齋醉如泥既作事復低迷

縫掖

徒見二千石不如一縫掖

繆文雅

丞弋寺選

古卷十三

七五

上

歷代詩選
素車白馬繆文雅

避世墻東王君公

苑中三公館下二卿五門嚶嚶但聞豚聲

行者歌

青槐夾道多塵埃龍樓鳳闕望崔嵬清風細雨
襍香來土上出金日照臺

石倉十二代詩選

道香硃古卷之十三終



