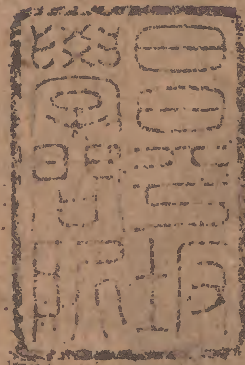


詩學大成

第二十二卷  
飲食門  
第二十三卷  
器用門  
第二十四卷  
器用門

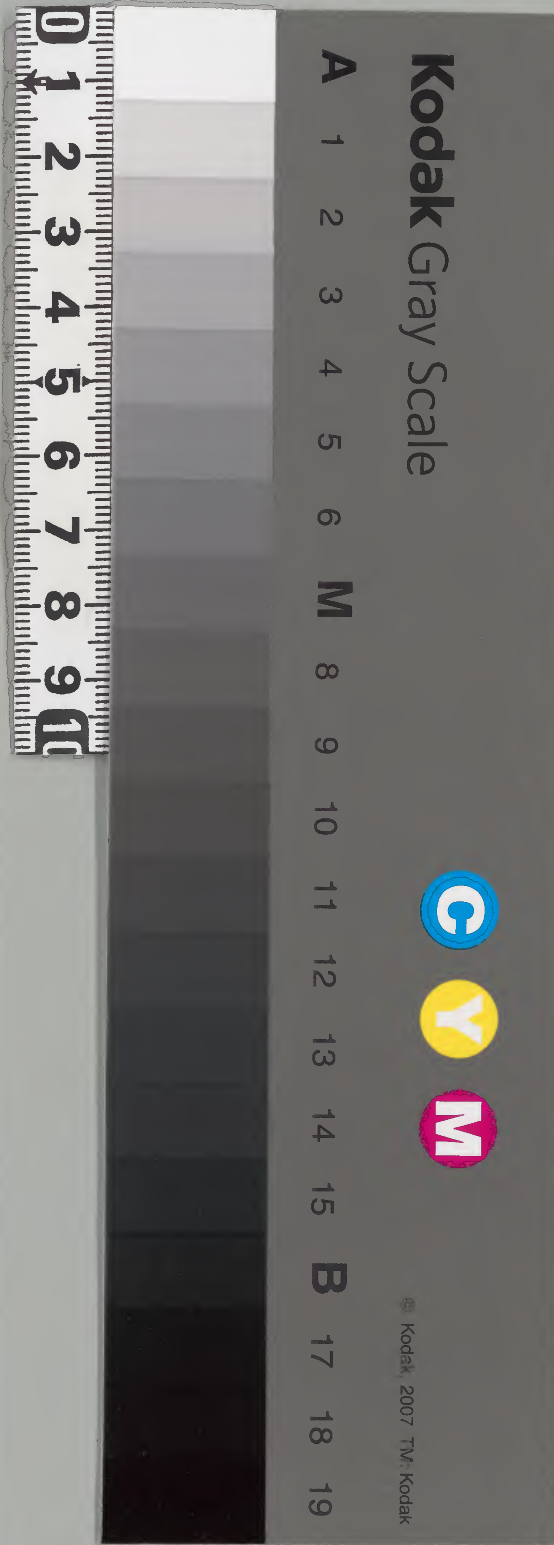
衣服門

漢書門			
二九六	九三	一〇	冊架
號	函	冊	架



內閣文庫		
二九六	九三	漢書
號	函	冊架

內閣文庫		
番號	漢	2996
冊數	10	( 8 )
函號	366	88









聯新事備詩學大成卷之二十二

飲食門

淺草文庫

茶

事類

北苑先春

瑞草總論茶南方嘉木其名曰茶曰茗曰

者紫筍陽羨春池蒙頂石花皆茶之極品也陽崖陰林紫者上綠者次筍者上芽者次採摘社前佳次寒食谷雨前備見陸羽茶經

東吳瑞草

茶譜宣州宣城縣有茶山東曰陽坡其甚最勝形如小方餅橫鋪茗芽其上太守薦之京州題曰陽

坡茶杜牧詩云山實

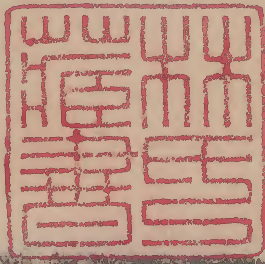
雲脚

公韓賦雲

露芽

圖雅州蒙山上頂有露芽火前者言

造於禁火前火後次之又有枳殼杜杞皂角槐柳等芽皆上春摘其芽皆治風疾和茶作之又茶藤歌露芽錯落一番新





團

歸田錄茶莫雀舌坡詩揀芽分一盧仝煎茶歌一謝寄新

貴於一鳳一雀舌賜茗出龍團盧仝煎謝寄新  
吻潤二椀破孤悶三椀搜枯腸惟有文字五千卷四椀發輕汗平  
生不平事盡向毛孔散五椀肌骨清六椀通仙靈七椀吃不得也  
惟覺兩腋習陸羽毀字鴻漸著茶經三篇李李卿宣慰江  
習清風生南有薦羽者召羽煮茶羽衣野服挈具而

入公心鄙之命奴子取錢三十文  
酌煎茶博士羽愧之更著一一論

散對

上品 白雪 方珪 石泉 道院 龍焙 露芽  
新芽 素濤 圓璧 槐火 僧窓 鳳團 雲脚

雲腹 解渴 湯煎蟹眼  
雪蕊 清神 屑碾龍牙

起

閩實東吳秀 龍起番雲間 石碾輕飛瑟瑟塵  
茶新瑞草闌 春深北苑山 乳花烹出建茶新  
活水仍須活火烹 蟹眼已過魚眼生 砌虫唧唧萬蟬催  
自臨釣石取深清 颺颺欲作松風鳴 忽有千車捆載來

聯

頭進英華盡 細微綠入麝 自煎蝦蟹眼 吸將靈藥助  
初烹氣味真 猛沸訝聞蟬 同淪鷓鴣班 用與上尊親  
輕甌浮綠乳 花隨僧筋破 碧流霞脚碎 碾細香塵起  
孤竈散餘烟 雲逐客甌圓 香泛雪花輕 烹新玉蕊凝  
解渴醒餘酒 採時須是火前品 半江雨脚和濤滾  
清神減夜眠 前處當求肘後方 六月松風繞屋寒  
苦硬豈堪踈汲黯 蒙茸出磨細味落 筠焙養香頂着意  
甘柔端不數安昌 眩轉繞甌飛雪輕 玉甌浮乳豈堪誇  
入座半甌輕泛白 吳僧謾說鴟山好 獨携天上小團月  
開緘數片淺含黃 蜀客休誇烏鬚百 來試人間第二泉  
火前試焙分新胯 大瓢貯月歸春甕 金鼎浪翻螭蟹眼  
雪裏投網輒賜龍 小杓分江入夜餅 玉甌緩刷鴟鴞班  
和蓋摘殘雙井露 已是先春經雨露 雪乳已翻煎處物  
帶香分破建溪春 宜教百草避英華 松風應作瀉時聲  
碧玉甌中素濤起 飲酒宿醒方渴處 烟橫竹塢煎水液  
黃金碾畔綠塵飛 讀書春困欲眠時 日晒松窓碾玉塵







阮步兵

籍聞一厨營人善釀酒有

劉白墮

河東人善

釀酒飲者醉不能醒

散對

流霞

鶴黃

發醅

千鍾

梨花

起

一簣松花細有聲

瓊醅初發玉蛆甜

龍根為脯王為漿

旋將礪梳撒寒清

旋壓糟聲聽未厭

下界寒醅亦謾嘗

聯

百金難着價

色笑榴花重

重碧金壺溢

能使懦夫成壯膽

甕溢春濤香艷艷

小槽何待胡姬壓

解教狂客展愁眉

糟鳴曉溜玉泠泠

隣甕須容吏部眠

聚簷秋雨喧踈溜

水破春岩泉滴石

魚吹淺沫諠譁夜

過竹清泉咽暗冰

雨驚夜枕溜喧簷

蟻泛平池穩貼春

結

飲似陽和滿腹春

光搖金盞有精神

憑君喚取織纖玉

不著深盃醉二豪

麒麟閣上功名字

看捲春風入翠濤

飲酒

歡伯

酒為

醉侯

伶作

一斗獨酌

新豐逆

旅主人不之顧周命酒

五斗解醒

與妻誓斷飲祝

名一飲一斗

阮宣挑錢

便獨酣暢家無澹石之儲晏如也

畢卓卧甕

下盜飲醉卧掌酒者縛之明旦乃吏部也

葛



中漉

陶淵明李詩素琴本

金龜換

賀知章一見李白呼為謫

飲李詩一酒

囚酒星

此元規酒後作丁僕射以書謝曰自

卷白波

古者酒令名一席卷故酒席言之

詩鈞愁帝

作既呼

亦號掃

**起**

一笑即頽王

憑君滿酌酒

聽我醉中吟

勸君須酌酒盈既

一首新詩酒一巡

巧拙賢愚往事非

不為追歡與解愁

對花吟月自由身

何如一醉便忘機

避暑還看復送秋

**聯**

荷葉盃浮蟻

光浮蘭葉翠

香藹椒蘭噴

飲疑金盞漏

愁城從此不能兵

平生名利關心者

無非綠蟻滿盃浮

豈辭金筍滿

醉把青荷葉

醉客沾鸚鵡

醉裏從為客

那怕玉山頽

狂遺白接羅

佳人指鳳凰

詩成覺有神

不須醒號獨

何人可復問季孟

且盡生前有限盃

君獨未知真趣耳

曉日著頽紅有暈

消磨壯志白駒隙

臣今時復一中之

春風入髓散無聲

斷送殘年綠蟻盃

時復中之徐邈聖

一盞能消萬斛愁

浩歌不覺乾坤窄

母多酌我次公狂

孟浮桃葉歌中月

生前日月槐柯枕

鄉分萬戶只名醉

袖拂梨花夢底雲

物外乾坤竹葉盃

天作一丘都是糟

頻頻到口微成醉

步兀心腸俱醜醜

銅槽旋壓清樽美

拍拍滿懷都是春

眼迷天地任回旋

玉塵閑揮白日長

山翁倒着群兒笑

醉裏貪聽金縷唱

歛艷只貪金盞滿

焦遂高談四座驚

醉裏貪聽金縷唱

醺酣寧顧玉山頽

座中不覺玉山頽

座中不覺玉山頽



渴心曉夢江湖闊  
醉眼春風草木低

**結**

浩歌風露下  
醉袖拂南山

醉頭扶不起  
三丈日還高

軟飽三盃風味好  
脫巾和月卧黃昏

果使屈原知此趣  
當年不作獨醒人

猶在梅花醉夢間  
粥魚敲落簷頭月

### 馬乳

**散對**

革囊

馨釀

醇醪

取醉

酥面

**起**

革囊瀉出雪華揚  
便有醇醪一半香

革囊馨釀馬肥秋  
取醉功推入域優

房宿垂精玉露團  
香沾渴吻帶微酸

**聯**

聲杆黃河三月浪  
色凝青塚九秋霜

革囊揉熟春波暖  
金斛薰成醴甕香

酥面泛花凝醉目  
酪脂流液潤枯腸

隨俗未甘嘗馬漣  
敵寒直欲御羊裘

**結**

顰族宿醒還試飲  
快心不許石榴漿

竹葉葡萄皆下品  
此中風味有誰知

### 謝茶

**事類**

### 到山家

**盧**

謝孟諫議寄新茶詩日高丈五睡正濃軍  
將叩門驚周公口傳諫議送書信白綃斜封三

道印開緘宛見諫議面手闕月團三百片聞道新年入山裏蟄虫  
驚動春風起至尊之餘合王公何事便一一人一柴門反關無俗  
客紗帽籠頭  
自煎吃云云

**散對**

故人

上品

月樣

活火

分惠

汲水

**起**

故人周匝向交親  
新茗分張及病身

**聯**

色分蒙頂雪  
味敵建溪春

塵散霜華白  
雲浮碧乳香

一串寄來遠  
萬金耐尚難

絨開金鳳舞  
碾破玉塵飛



金鼎未烹雲作浪  
冰紈初透玉飛塵  
數社戰開吳市月  
一既分得建溪春  
蒼龍不復從天下  
拭淚看君小鳳團  
紅紙一封書後信  
綠芽千片火前春  
清宵已作無眠客  
白日疑為換骨人  
味香已覺臣雙井  
聲價應知友壑源  
獨携天下小團月  
來試人間第二泉

謝酒

事類

洗盞嘗

杜甫嚴中丞送酒詩山瓶乳酒下青雲氣味  
濃香幸見分鳴鞭走送憐漁父一開一對

馬軍 白衣人至

陶淵明九月九日無酒摘菊盈  
把望見一乃王弘送酒來

散對

青瓶 流涎 澆愁 醪酎 露漿 妙理 渴吻  
白屋 浮曦 解渴 醱酎 玉液 陽春 餘醒

肺愛酒相如病未痊  
急掃風軒洗破觥

聯

故人情更重 白衣門外至  
清聖樂無涯 金盞座中嘗  
忽遣終朝浮玉斝 不因遠賜樽中蟻  
還如當日醉瑤泉 安得深逃醉裏禪  
不使淵明徒把酒 解澆萬里客愁破  
還教魯直對空觴 暫吐十年書卷香

共望青州六從事 樽前自有高陽興  
來尋白面一書生 甕下應無吏部眠  
和氣一家生白屋 嚴武未教醒杜甫  
恩波千丈貯金壘 王弘終欲醉陶潛

結

開樽即喚梅花月 只恐宿醒無可解  
一笑陶然入醉鄉 煩君更送後來盃

飯

事類

浙玉

杜炊香稻 抄雲 飯 脫粟 晏嬰相齊 翻匙



**雪** **嘗** **胡麻** 阮肇入天台採藥見二女絕色喚劉 **王**

**肩** 大和中有人遊嵩山見一人枕一襪物方眠二人因問之遂開襪取一飯授二人曰食此可無疾 **滑憶**

**雕胡** 飯 **香春菰米** 飯 **玉粒** 足晨炊 **青精** 豈

無一飯 **漂母進** 韓信寄食于人人厭之晨炊薦食信往不為具食

王孫而進食 **淵明乞** 何之行行至斯里扣門拙言辭感于漂母

豈望報乎 **顏回一簞** 子賢哉回也一簞食 **廣文不足** 第紛

非韓才 **五倫不妄飯** 為吏不過從兄飯有之耶對曰

紛厭梁肉 **廉頗尚善飯** 被甲上馬以示可用郭開

曰廉將軍一遺矢矣然頃之三遺矢矣

**散對** 盤食 **飯糗** 浙玉 **雲子** 玉屑 **滑軟** **嘗新**

雕胡菰米

**起** 白露黃梁熟 **樂歲田家喜食新**

**聯** 御袂侵寒食 **傾身供一飽** **新春乍入甌** **老翁綠喜軟**

**燦燦** 翻匙光耀雪 **歎時險淅** **予頭米** **人勝豆粥供馮異**

**結** 紅鱗終日有 **豈期過滿腹** **鼓腹含哺民自樂**

**粥**



事類

顏回負郭

家語一有田以供饘粥

陽城肩榆

不過鄰里

晉帝肉糜

晉惠帝時天下荒亂百姓餓死帝曰何不食肉糜

光武豆

粥

帝曰昨得公孫豆粥飢寒俱解

口香七日

白居易在

翰林賜防風粥一

聲啜數里

鼎鑊作粥啜聲聞

古體

君不見淳沱流漸車折軸公孫倉皇奉豆粥濕薪破竈自

前皆美人萍蓬豆粥不傳法咄嗟而辨石季倫干戈未解身如寄聲色相傳心已醉身心顛倒自不知更識人間有真味豈知江頭千頃雪色蘆茅簷出沒晨烟孤地確春梗光似玉沙瓶煮豆軟如酥我老此身無着處賣書來問東家住卧聽雞鳴粥熟時蓬頭曳履君家去家家臘月二十五浙米如味和豆羹大杓撩鐺分口數疫鬼聞香走無處鏤姜屑挂澆

蔗糖滑甘無比勝黃梁全家團樂罷晚飯在遠行人亦留分襖中孩子強教嘗餘波偏沾獲與滅新元協氣調玉燭天行已過來萬福物無疢癘年穀熟長向臘殘分豆粥

麵食

事類

湯餅

凡以麵為食煮之皆謂湯餅

寒具

人有寒具者乃今環餅也桓玄以書畫與客

觀之有食一者不濯手

剪刀麵

柳公權以隔風紗作龍城記及入朝名品號錦樣書以進

上方御一月兒

十字餅

何曾為太常性豪奢厨饌滋味羹即令分賜公權

帝輒命取其食蒸餅

縮葱侍郎

侯思正食籠餅必令縮葱加

東床坦腹

王羲之幼有風操郝虞卿選婿見

脫半辟月

義之一一食胡餅神色自若



**易**

唐玄宗王皇后以愛弛不自安承問泣曰陛下獨不念阿忠一紫一為生日湯餅耶阿忠后呼其父仁故云

**冷淘**

青青高槐葉采掇付中厨新麵來近市汁滓宛相俱入鼎資過熟加冷愁欲無解碧俱照筋香飯蒸苞蓋經齒冷於雪勸人投此殊愿隨金腰褭走置錦屠蘇路遠思恐泥興深終不渝獻芹則小小薦藻明區區萬里露寒殿開冰清王壺君王納涼晚此味亦可須

**鹽**

**事類**

**煮水**

漢吳王濞煮東海水為鹽

**和羹**

說命若作和羹爾為鹽梅

**積雪**

東坡詩

結白熒波出素一  
中春飛霜暑露

**水精**

白鹽崖有鹽如一  
王盤中只有水精鹽

**駕車**

名為君

**驥**

數

坂遇伯樂而長鳴

**飛雪**

杜中

立為義武節度使置

一

一

數

**齊糶**

齊威公問何以為國管子曰惟官山海可矣海王之國謹王鹽第十口之家十人食鹽百口之家百口食鹽公

乃使糶之  
得金萬斤

**禹貢**

書厥貢  
鹽飾

**古體**

送王鹽運鑄山作錢山不幄煮海作鹽海不乾大哉天地裕民川國家養民仍設官吾闕濱海開漕府萬竈漉雪堆晴山年泛季運程國課網船坐鑑鯨鼉奸大原使君江海客手拂水仙玉三尺有鳥不飛花縣鳧驪亦駕鹽車輓一壺倒掛船檣邊滿船載酒弄明月愿因味諫登要津調鼎功成仍富國送人鹽場司秤樽酒西橋柳正青玉駟行卷喜初成滄波煮鹵雪翻甯漕府持鈞星在衡親舍雲飛羣綵列官程風順片帆輕蓋鹽出仕君家世指日當調和鼎羹

**醋**

**事類**

**酸味**

醃米糟為之也

**苦酒**

曰一醋

**乞鄰**

生高直或



乞醯焉一諸 **濟味** 食品 須知食品中所以殺 **供齋** 醯 人女

其而與之 醯 醯肉及其氣以一百一 醯 醯

**乞醯** 古體 平生忍酸寒鼻吸醋三斗將為水精繪聊恍若吟

始知五味和酸鹹必相有提壺我有求君甕青發節宿諾惠  
未來望梅渴已久似聞君釀醯巧手出楊柳楊柳屬他人腸  
斷香山叟舉酌醯時又憶玉纖手一顧一心酸淚珠滿  
翠袖古人有乞漿得酒意愈厚又恐酒俱來太歲正在酉

**魚鱠**

**事類** **金齋** 南郡記 吳都獻松江鱸膾場帝 **錦縷** 鮪 長抽

**揮刀飛白雪** 杜 觀魚歌 饗子左右一高 **紅肥落雪飛** 李 白

呀呷鬢鬣張跋刺銀盤欲飛去呼 **化蝴蝶** 進士段碩常識

兒拂兀霜刀揮一花白一 南 孝廉者善斫鱸殼

絲縷輕可吹起操刀響捷若合節奏因會容術技先起魚架之忽  
暴風雨雷霆一聲繪悉化為蝴蝶飛去南驚懼遂折刀誓不復作

**醒酒水** 水晶 贈為 山谷 以 醒酒

**散對** 銀絲 放筋 水晶 醒酒  
錦縷 堆盤 紅雪 飛霜

**聯** 鮮銀絲繪 尊羹紫絲滑 落礎何曾白紙濕  
香芹碧澗羹 鱸膾雪花飛 放筋未覺金盤空

**結** 酒開金甕綠醅寒 古來佳味東南最  
甕開白墮醅金筋 洗却詩腸藜苒窮

**古體** 秋風拂吳淞水清見纖鱗上鈎一梭玉鼓刀萬絲銀  
華筵列雕俎紫絡開青綸金盤放筋空共嘆此味珍



### 酥酪

#### 事類

### 銀燄

唐宣宗作餅一

### 瓊膏

唐懿宗迎佛骨入禁中作乳

#### 散對

酥膏

醞醞

櫻顆

渴吻

甘馨

#### 起

跪乳凝成玉露團

溶溶馨乳漲芳巵

#### 聯

似膩還成爽

玉來盤底碎

蔗漿相映金盤冷

如凝又欲飄

雪向日邊消

櫻顆勻調象盞寒

#### 結

好將一口解曹瞞

何異金盤承玉露

### 海錯

#### 事類

### 通印子魚

披綿黃雀謾多脂

### 河豚腹腴

唐假開江

鯉取玉柱更洗

### 海鮫

古體海風吹沙潮欲來青蝦亂跳疑紫苔初疑長劍斫

出老蛟血又疑霹靂擊碎妖龍胎蟹眼亂泣碼碯脆蜀

### 子魚

古體舊聞通印名海錯珍莫踰火氣爍鱗鬣齒香泛庖

雷旋把并刀裁紅水嚼碎齒不冷食霞入腹鳴飢

他年想吞舟勿輕此錙銖一咀命千百雖甘汝安無窮冬乎

### 衣服門

刑幾戮擊我詩化 蠻獠因警饗餐徒



衣服

**事類** 義取乾坤 爰自義黃而降衣裳之制與聖人創度

應規矩 古者深衣蓋有制 王恭披鶴 雪中

子夏垂鶉 衣若 貧 在笥 製荷

飄 楚楚 采采衣裳 蜉蝣掘閱 麻衣如雪 飄

廣袖 飛燕外傳 后與其妹婕妤好坐后誤唾婕妤袖婕妤曰妹唾

麻衣 葛衣 下也冬日鹿裘

織纖 一點餘花 唾碧衫

夏日

**散對** 緜袍 長裾 雲裾 雪羅 卒歲 紆青

逢掖 短褐 風袂 風葛 禦寒 曳紫

浪被儒冠 誤 衣服身章 燦燦時 海國練衣 雪色明

春風一紵衣 要知繭緒 出鳴機 暑天裁就 稱閑情

汗泥春衫 上白毛 雪樣香羅 薄 自天題處 濕

細葛含風 軟 雲攢細葛 輕 當暑着來 清 袖有天香 惹

香羅疊雪 輕 折時如網 裂 風袂飄飄 舉 襟無暑氣 清

寒念人無 褐 細處着針 難 雲裾楚楚 輕 裁從織女 機

勤思女在 機 遲遲慈母 線 戲綵誇萊 子 剪自絞人 室

短長分貴 賤 戀戀故人 袍 垂鶉異小 商 被體難憂 歲褐無



百姓多寒無可救  
組紉長在佳人手  
一身獨暖亦何情  
刀尺空搗寒女心  
誰為虞卿裁道帔  
細葛含風當暑着  
輕綃一疋深丹霞  
此情何異舊襦袍

### 裘

### 事類

狐腋

王褒論千金之

雉頭

大司馬程劇上

一領武帝曰此裘非常衣

服今彭功用

於殿前焚之

黑貂

鷓鴣

西京雜記司馬相如與卓文君還成都居貧愁苦

以所服鷓鴣裘就市酌酒與文君為歡

因孟嘗君說幸姬求解姬曰愿得君

獻昭王有客能狗盜入秦宮藏內盜得獻之遂得歸

浮

光裘

以五絲織成龍鳳綴五色真珠上衣之以獵北苑為朝日

所照光采動搖一日從禽忽值

散對

青豹 一腋 玄狐 千金

豹袖 狐白 黑貂 青鳳

鷓鴣 狐貉 誰把羊裘與醉披

起

無如襲毳裘

禦寒宜老叟

換酒稱詩人

黑貂誇組麗

結

安得大裘長萬丈

與君都蓋洛陽城

携持未免倩童烏

幾回欲過前灣去

却怕斜風特地寒

狂奴今夜知何處

月令風寒未肯歸

紫綺裘

李太白倒被

翠雲

散對

青豹 一腋 玄狐 千金

豹袖 狐白 黑貂 青鳳

鷓鴣 狐貉 誰把羊裘與醉披

起

無如襲毳裘

禦寒宜老叟

換酒稱詩人

黑貂誇組麗

結

安得大裘長萬丈

與君都蓋洛陽城

携持未免倩童烏

幾回欲過前灣去

却怕斜風特地寒

狂奴今夜知何處

月令風寒未肯歸

冠

紫綺裘

李太白倒被

翠雲

散對

青豹 一腋 玄狐 千金

豹袖 狐白 黑貂 青鳳

鷓鴣 狐貉 誰把羊裘與醉披

起

無如襲毳裘

禦寒宜老叟

換酒稱詩人

黑貂誇組麗

結

安得大裘長萬丈

與君都蓋洛陽城

携持未免倩童烏

幾回欲過前灣去

却怕斜風特地寒

狂奴今夜知何處

月令風寒未肯歸

冠

紫綺裘

李太白倒被

翠雲

散對

青豹 一腋 玄狐 千金

豹袖 狐白 黑貂 青鳳

鷓鴣 狐貉 誰把羊裘與醉披

起

無如襲毳裘

禦寒宜老叟

換酒稱詩人

黑貂誇組麗

結

安得大裘長萬丈

與君都蓋洛陽城

携持未免倩童烏

幾回欲過前灣去

却怕斜風特地寒

狂奴今夜知何處

月令風寒未肯歸

冠

紫綺裘

李太白倒被

翠雲

散對

青豹 一腋 玄狐 千金

豹袖 狐白 黑貂 青鳳

鷓鴣 狐貉 誰把羊裘與醉披

起

無如襲毳裘

禦寒宜老叟

換酒稱詩人

黑貂誇組麗

結

安得大裘長萬丈

與君都蓋洛陽城

携持未免倩童烏

幾回欲過前灣去

却怕斜風特地寒

狂奴今夜知何處

月令風寒未肯歸

冠

紫綺裘

李太白倒被

翠雲

散對

青豹 一腋 玄狐 千金

豹袖 狐白 黑貂 青鳳

鷓鴣 狐貉 誰把羊裘與醉披

起

無如襲毳裘

禦寒宜老叟

換酒稱詩人

黑貂誇組麗



事類

進賢

漢書志一冠古緇布冠云儒者之服也前高七寸後三寸長八寸公侯三梁中二千石以下至

士兩梁千石以下章甫

之委貌夏之母追俱用緇布為之矣

鷄

史記高祖時藉孺孝惠時閔孺婉倭貴幸與上卧起故惠帝時郎中皆冠一其帶傅脂粉化閔藉之屬

鷄尾

冠應劭曰以竹始生皮為冠

鹿皮

儀同三司沈慶之戲之曰今日何不着鹿皮

蟬

侍中冠曰惠文加金璫金璫附蟬為文貂尾為飾待不括

魚鮐

今人取巨一王陽彈冠

勳悍而內溫潤

為冠婦人戴之

散對

鐵柱 蟬翅 章甫 我我 玉簪 貂蟬 角巾 竹皮 金璫 薦賢 岌岌 星弁 獬豸 岸幘

起

楮弁新裁就 玉潤金明信好冠 冠工新意斲檀欒

聯

盛禮尊元服 窮奢譏鷄鷄 塵纓辭舊隱 會弁光聯玉

七星文燦爛 道遙宜道體 攢弁和星翳 未暇逢萌掛

五岳勢噴坑 恬淡稱霞衣 垂文偃月形 聊為貢禹彈

楮皮雅稱高人服 既明廉耻難加屨 不正未嘗迎黠直

竹籜編宜散士簪 欲表英奇號進賢 自強端可契玄銘

縱悟身貧仍可愛 羞將短髮還吹帽 成名極羨逢萌掛

更無塵汚不須彈 笑倩傍人為正冠 得友何妨貢禹彈

傳家三寸規模在 遺我山林真自稱 華髮蕭蕭詠考槃

何須貂暖配衾寒

巾



事類

折角

後郭林宗嘗遇雨中一角整時人乃

漉酒

郡將

候之逢其酒熟取頭上

白綸

謝萬簡文辟為從事中郎着

接

籬

山簡鎮襄陽每出游高陽池兒童歌曰山公在何許住住

烏角巾

三公白接籬

白疊巾

高昌有草名

岸

憤笑詠

謝奕恒温辟為安西司馬

隋憤就穿

雅有豪

韻轉軍諮祭酒性儉家富或說越於坐中問凱換錢十萬凱頽然已醉一几上以頭取徐咨曰下官家故有兩千萬隨公所取越甚悅曰不可以小人之慮度君子之心

散對

白綸 烏角 漆紗

漉酒 簪花

墊角 橫簪

岸憤 醉歌

道衣 高士

起

如子胸中萬斛寬

聯

葛輕常露頂

無心自是青山物

好戴黃金雙得勝

高士竹間頻漉酒

暮雨有情巾折角

雨避君威防墊角

佳賓燭下戲彈棋

春風無恙髮成絲

雪欺吾老已盈簪

半升僅漉淵明酒

轉覺周家新樣好

從他競帶野人服

二寸纔容子夏冠

未容陶令舊名傳

惟我偏宜逸士風

握鏡還惆悵

未應忘盥櫛

攬鏡自看還自笑

事類

烏紗

晉車服志成帝咸和中制惠尚書八座丞郎門下

三省侍郎乘車白暗低幃出入掖門又二宮直官

盡帶林宗折角巾

定知魯國衣冠舊

帽

烏紗如漆髮如銀



着帽也當時人  
士往往皆着帽頂圓耳  
一羣蠻畏  
之號蒼頭公  
伊川高帽  
狐皮  
宋沈慶之討湯北山蠻大破之  
羣蠻皆稽顙慶之患頭風常着  
常服一簷劣半寸置繫條  
服也深衣紳帶青綠蒙  
甚重之九日温宴龍山  
戎服有風至吹嘉帽  
文孟嘉落帽  
原佐畢集時佐吏並着戎服有風至吹嘉帽

嘉不之覺

散對

方額 頂戴 殼帽 狐皮 道市 高頂 護櫛  
紫綸 傾蓋 漆紗 蟬翼 歌風 短簷 隔塵

起

潘郎對青鏡 生厭彈冠態 飯顆山頭日午時  
烏帽似新裁 年逾謝事期 少陵頂起細吟詩

聯

紗輕堪岸着 曉露鴉初洗 已見籠蟬翼 堪將護巾櫛  
髮短恐吹斜 春荷葉半開 無因映鹿胎 不獨隔塵埃

放曠從風落 慎勿拘時樣 忙中忘盥櫛  
留連為客裁 湏教到死瓦 醉裏任歌斜

少年爭着嫗隨市 高麗共詫烏絲貴 宰臣貌重兼條帶  
公子常矜花壓簷 坡老何嫌新樣奇 寒士肩高跨蹇驢  
羞將短髮還吹帽 方裁錦段為新頂 衆軍不惜從風落  
笑倩傍人為正冠 斜插花枝入短簷 仲祖何勞過市求  
孟子落時披綠髮 潘郎側處按烏紗  
一千隨手贈 飯顆山頭誰戴笠  
十日未為遲 風流杜老正吟詩

帶

事類

萬釘寶帶 突厥傳 統葉護可汗 紫金帶 高宗  
得 一開元中高麗遣使來朝宴內殿從容言於內臣曰  
本國是歲荒民散干戈屢起幸在內帑一見足矣上聞之命  
封付 蒼玉佩 帶垂 紉蘭為佩 伏

其使 蒼玉佩 帶垂 紉蘭為佩 伏



散對

百寶 垂紳 紉蘭 懸魚 懸腰 儒服 金魚  
萬釘 博神 繫革 縉笏 佩尾 朝冠 玉佩

起

金帶光分赤  
街恩自玉階

懸

懸腰堪縉笏  
橫掛金魚爛  
東腰紅玉爛  
雍容整朝服  
垂足好懸金  
斜垂玉佩鐙  
垂佩紫金橫  
揖讓飾儒冠  
鬢雪人間壽  
冰玉新領李  
魚佩祥鱗光照地

腰

腰金世上榮  
黃金舊賜房  
公赤入朝宜爾束  
一圍寬盡詩人瘦  
玉飾景宜搖佩玉  
子張聞教自應書  
百寶粧成舞妓新

金

金塗惟好掛金章  
騷人惟稱幽蘭佩  
金橫朝服懸魚袋  
舞女尤誇百寶粧

玉

玉束征袍掛虎符  
誰將百寶新粧就

結

憔悴沈郎腰一握  
春來莫怪孔頻移  
贈與佳人束舞腰

帳

事類

流蘇

海錄碎事 五色錯為之同心而下垂者也

覆斗

器物 尚書郭主作

曰斗帳形如覆斗

絳紗

馬融常坐高堂施一帳前列生徒後列女樂

青縑

文書起草更直

於建禮門臺給一白綾或以錦給帳帷茵褥

飲羊羔

元大尉銷金帳下淺斟低唱飲羊羔酒

坐金

鷄

帝登勤政樓上紫銷帳

紫銷帳

元載芸暉堂戶牖內設一得於南

洞中鮫綃之類也輕疎而薄如無所疑雖疑冬而風不能入  
盛暑則涼自至其色隱隱然或不知其為帳謂卧內紫氣也

蓉帳

暖度春宵

散對

流蘇 紫銷 羔酒 羅幃 虎豹 低垂 繡頂  
甲乙 紅線 沉烟 繡幙 芙蓉 高掛 房幃

起

誰謂邊幅窘 碧玉為竿丁字成  
彌此六尺床 鴛鴦錦帶短長榮



**聯** 繡帶兩邊掛 蕙帳徒招隱 月映不辭卷 鴛鴦懸繡帶  
流蘇四面垂 茅庵浪作禪 風來載自輕 珠玉壓流蘇

列徒宜設絳 畫屏圍合千山秀 頓拈寶鴨名香藝  
低唱誑銷金 繡頂撐開一斗懸 屢振金鈴小玉來

金縷花中羔酒醉 強遮天上花顏色 放下美人貪睡暖  
椒紅額下軟香濃 不隔雲中笑語聲 揭開侍女報香銷

**結** 春宵度處芙蓉暖 豈料香魂厄馬嵬

### 紙帳

**事類** 細皺輕明 歐詩 一 捲寒波 一 籠白霧何以相徘徊 歲晚正凝返枕敲一尺竹被展幾幅布

**志士安貧** 賢哉措先生不以貧不顧夜玉圍紅綃暮盡 強自賦書生說富貴 一 一 一 素風驚銀海潮春

在明月庫先生睡 方濃不覺糟床注

**散對** 水紋 明窻 冰潔 吟燈 障風 書軒 焚香  
雲葉 暖室 春融 茶竈 隔月 禪榻 拂袂

**起** 細皺輕明月 志士自安貧 援向茅堂夜不收 茅齋低翠暖融融  
北風烈烈若強兵 亂紋龜殼細相連 野老遮寒計亦奇

**聯** 寬明曉日從教入 冬吟雖乏羔兒酒 雅稱獨歌斑竹枕  
得厚霜風定不容 夜坐長燒糜燭燈 最宜深處紫沉裯

斜風細雨吳綾暖 潔侶僧巾白毯布 錦衾連卷持還客  
萬草千花蜀錦鮮 暖於蠻帳紫茸氈 破屋那愁仰見天

**結** 不須組織巧 倉卒論功誰可敵 更著地爐煨石鼎  
柔索自成章 徑須推轂措先生 餘生此外更何求

貴公蜀錦流蘇底 我本書生亦相稱 從後戶外三竿日  
長抱寒冰夢寐中 吟燈相伴更增光 一片白雲寒不收

### 被



事類

神錦

元祐八年大軫國貢一被米蚕絲所織也  
方二丈厚一寸其上龍文鳳彩殆非人工

青綾

官典職尚書郎入直  
白綾被或錦被  
公孫詐被飾詐以釣名

堯夫銘

德義之尊求之孔易享之常安錦繡之奢膏梁之珍  
權寵之盛利欲之繁

若難其得危辱旋臻

散對

蜀錦 晏寢 圍身 佳人 香裯 布衾  
吳綾 合歡 適體 公子 花褥 繡被

古體

客從遠方來遺我一端綺相去萬餘里故人心尚爾文彩  
雙鴛鴦裁為合歡被着以長相思緣以結不解以膠投漆

中誰能別離此

紙被

素風

臘無幾日高人擁堵眠  
呂居仁惠建昌紙被寒聲移晚林殘

池春照可呼吸餘温偶見分來自芝蘭室乍舒月流輝  
迹未能澡于心愧此一衾白嘗聞西江藤蒼崖走蛇  
秋偃以滄浪色粉身從僻統蛻骨  
齊嚴密及知瑩然姿故自漸陶出  
玉色  
只合松窻伴鶴眠

起

厚於布被擁公孫  
清似荷衣伴屈原  
溪翁斷玉淨無瑕  
宜卧維摩居士家  
紋如龜殼色如銀  
又似僧房白毯巾

聯

紙被圍身度雪天  
白於孤腋軟於綿  
潔如白毯軟如綿  
掛處春雲香入夢  
五更葭管噓寒谷

結

但恐嬌兒還惡卧  
夜深裂踏不成眠  
此是詩翁清淨供  
直作黃紬紋錦看



履

事類

飾足

身章撮要釋名曰履禮也。以為禮屨拘也。所以拘足履用緋羅表皮裏頭節以鈎帶中間用純

組緣以帶口兩傍合着帶用以縛足為以木置履下取乾腊不畏泥濕履用麻為之亦曰扉然朝服謂履祭服謂烏燕服謂履各視其裳之色履又舞人所服之履不躡跟鞋亦履屬足履中薦屬又草履輕便着之出行小兒履曰鞞靴胡履自趙武林王好胡服常短鞞以皮為之後漸以長鞞軍戎通服及不借。言賤易有後來加飾始許者入殿着履底下有齒。不借。言賤易有

宜各自蓄。行雪。履有上無下足踐地路人笑之。躡珠。春不假借也。門下賓客三千。飛雲履。白樂天燒丹於廬山草堂餘人皆一履。雲采漆以四選香振履則如烟霧樂天著示山。遊山履。中道友曰吾足下生雲計不久上升朱府矣。

山陟嶺必造幽峻岩崎數十重莫不備盡登躡嘗着木履上山去其前齒下山去其後齒。青絲履。組軟

金齒履

李白一雙。兩脚白如霜。

一生著幾兩履

阮孚初祖約性好財乎

性好履同有是累而未判得失有詣約者見正料財物客至屏當不盡餘兩小範以著背後傾身障之意未能平或有詣孚正見着蠟履因嘆曰。未知當。神色閑暢於是勝負始分。

散對

青絲

兜鞋

履霜

麻鞋

挑絲

起

較宮織素深天青不用珠穿步更輕

聯

珠曳春申客

才自繡窻勞玉指

一搗鴉頭連霧隱

鳧飛葉縣仙 便隨羅襪上香茵 半邊蟾影帶雲生 楚客豪華可笑珠



**結** 風雲何日會  
聽我上星辰

**棕履**

絲約上客還用既珠履我家江南山水窟白日山行勞  
履齒感君所贈欲別時布襪青鞋從此始亨衢如子力着  
脚直上雲霄三萬里泰階歷盡即歸來赤烏一雙應凡几

**襪**

**事類**

**龍縞襪**

幽怪錄巴園有大桶如三斗盎剖開有二老  
更相對象戲一叟曰我輸阿母女態極娘子

**鴉頭襪**

霜不着履上足如

**王生結**

黃老言嘗召

**村媪得**

**雙**

遇過客一玩百錢前後獲錢無數

**口受穢**

**襪**

禹錫元載賜死謁主官乞賜快  
死主者乃脫穢襪塞口而終之

**業如折襪**

蜀李台段

言韓八座事一條長者

**凌波步**

宋玉神女賦  
塵又李白溫溫漢水若可越可

**香塵動**

陳子昂感興詩  
不沾衣

**傳看**

劉禹錫馬嵬行  
不見岩畔人空

見凌波襪郵墨愛蹤跡私手解  
盤結一十萬眼縷絕香不歇

**散對**

兜鞋 綴珠 龍縞 凌波 玉筍

步履 曳革 鴉頭 觀步 金蓮

尺裁量減四分

萬騎西行駐馬嵬

剪出鮫宮雪色羅

**起**

纖纖玉筍畏輕雲

凌波曾此墮塵埃

盈盈仙子步凌波

**聯**

初連小錦分奇樣

霞色尚鮮宮錦初

洛水步時塵不動

**結**

五陵年少欺他醉

誰知一掬香羅小

馬嵬看處縷猶香



錦

事類

織文

書禹貢兗州厥貢  
添絲厥篚

挑字

杜誰家

迴龍

白氏六

舞鳳

上同纏頭

百寶粧腰帶真玳絡臂  
舞罷錦

步障

奢侈為錦

迴文

以寄滔宛轉循環

文甚悽切

異樣

有錦工隸

宮錦坊

祿山亂後人尋其舊坊不

冰紈蟲絲織

嘗賣一錦褥有

一波斯見之曰此

所一

蜀江水濯

蜀有濯

散對

秦川

挑字

綠地

美麗

蜀江

翔鸞

起

而素豪家定不看

美號仍聞借蜀城

花樣隨時艷不同

聯

低垂疑步障

織羨秦川女

金谷徒誇障

綺織千絲細

吹起作晴虹

文誇寶氏妻

隋堤枉繫舟

花攢五采鮮

顰翠新挑字

燦燦冰蠶縷

開時雲鴈活

雲浮山石日

迴文巧織詩

翩翩綵鳳紋

織處雨燈寒

霞滿蜀江春

結

惟憂機上錦

不問亂離桑柘殘

添作征人身上衣

春色濯來雲鴈活

既能織字本來巧

紅迷天子枕邊日

紫奪星郎帳外蘭

夜機挑處雨燈寒

就便添花也不難

愿將舞女纏頭者

不稱舞人衣

舞時轉轉求新樣

愿將舞女纏頭者

添作征人身上衣



聯新事備詩學大成卷之二十三

聯新事備詩學大成卷之二十三

器用門

舟

事類

葦航

詩一

桂楫

松舟

蒙艫

舟之別名又謂艦

舳舻

在舡濟川

書說命若

浮海

道不行乘

至越

行海者

真

坐而泛湖

史越世家勾踐既滅吳

繡帆

孔性唐杜亞拜

錦纜

淮南節度使泛

操舟若

九曲池曳一為一

詭曰前當稱是林

同舟若仙

郭林宗與李

神人

顏回曰吾嘗濟觴深之泉津

吾問操可學乎曰可

膺一而濟

神人

顏回曰

吾嘗濟觴

深之泉津

同舟若仙

郭林宗與李

膺一而濟

吾問操可學乎曰可



衆賓望之以  
為神仙馬  
乘月著袍  
李白嘗一宮錦  
一與崔宗之自采石至  
坐舟中旁若無人渡

江擊手楫  
祖  
及一中原而復濟者有如大江

對  
牙檣  
蘭橈  
雲帆  
孤篷  
擊楫  
一葉  
繫纜

起  
一棹范於葉  
一舸下中流  
柔櫓  
鳴榔  
片帆  
揚帆

倚人亦損神  
西風兩岸秋  
嚴陵城下繫孤蓬

梳倚空雲五兩高  
西風凜凜舞燕葭  
桂蘭為楫相為檣

東風萬里抹鯨濤  
更著波聲拍岸沙  
泛海浮江幾渺茫

帆響雨來聲  
入天迷遠近  
驟轉長風駛  
櫓聲搖客夢  
帆影掛離愁

胡越如同載  
檣鳥風際轉  
看無稱象力  
明知行處險  
不肯載時輕

江湖靡不通  
畫鷁浪前開  
用有濟川功  
不肯載時輕

沙鷗不起還依槳  
灰飛赤壁曹瞞走  
鐵鎖無功閑鷓首

雨燕早飛仍集帆  
湖載黃金范蠡遊  
錦帆有恨失歸程

披蓬半夜酒初醒  
錦纜綉帷隋帝岸  
春風自信牙檣動

明月滿江潮未平  
白雲飛馬漢家秋  
避日徐看錦纜擡

銷帆橫渡官橋柳  
風轉滯帆狂得意  
長風送客添帆腹

疊鼓驚飛海岸鷗  
一潮來諸水寂無聲  
積雨浮舟滅石鱗

結  
高人夜相語  
喜脫風波險  
不管烟波與風雨  
載將離恨過江南

吹發在嚴初  
掀蓬數瞑鴉  
載將離恨過江南

漁舟  
釣雪  
孤舟簞笠翁  
載月  
尺絲綸直下垂  
一波纜

動萬波隨夜靜水寒魚  
不食滿舡空一明歸  
柳岸舉網古渡出沒孤篷  
蘋洲鳴榔前溪往來一葉  
輕撓水國  
短棹江山

起  
放浪紅塵外  
一葉白頭翁  
舟移滿滿風  
來往烟波無定居  
生涯一葉外無餘



**聯**

宿依紅蓼岸  
繫傍釣魚磯

鴈起落蓬外  
鷗飛繫纜前

燈火孤村夕  
蘆花兩岸秋

歸共惟明月  
相隨只白鷗

桂楫來還往  
把釣秋風外

鳴榔夕照中  
道遙宿鴈江

來往寒鷗浦  
日斜紅蓼岸

風淡白蘋洲  
蓬昏朝雨下

蓬輕惟載烹茶具  
魚賣猶輸買酒錢

曬網影閑牽柳樹  
鳴榔聲斷隱荷花

篙挂岸沙移寸寸  
篷昏朝雨下絲絲

纜繫碧蘆春曉去  
棹穿明月夜深歸

垂釣長依芳草渡  
晒簑閑繫綠楊堤

誰言一夜風吹去  
只在蘆花淺水邊

**結**

漁翁醉着無人喚  
過午醒來雪滿篷

短棹欲歸何處宿  
滿簑烟雨濕人寒

誰言一夜風吹去  
只在蘆花淺水邊

醒來睡着無人喚  
流下前灘也不知

爭如撐入桃源去  
泛泛春風綠一篙

### 釣竿 附 漁網

**事類**

生殺柄

邵康節詩 把釣誤持心

萬事無心

戴石屏詩 一

公不換此江山

**散對**

按餌 屈曲 垂綸 數尺 江邊

織長 懸釣 千絲 岸上

煙波小艇釣絲輕

江小磨同鏡樣寒

千尺絲綸直下垂

**起**

釣得閑中萬古名

釣魚人在蓼花灣

一波才動萬波隨

**聯**

手把一竿小 岸側織莖裹

雖無五餌厚 夜月靜垂餌

秋風細整絲

金絲細細垂香餌

長裊綠稍青笠外

岸側拋歸名利斷

錦鯉悠悠弄直鈎

謾懸金縷碧波間

磯邊垂去是非閒

**吉**

就晒岸頭篩碎日

欲奪龍登須掌握

未解化龍聊屈節

**吉**

兒尺鯉魚新釣得

回頭貪看新月上

不直桐江一縷烟

**吉**

橫張江畔通腥風

撒陸隨波金尾碎

幾向蘋江醉不叔

**吉**

棹尾爭來上直鈎

未逢鱗破任風波

何妨流浪且無心

**吉**

兒尺鯉魚新釣得

回頭貪看新月上

不直桐江一縷烟



### 笠簔

#### 事類

#### 備雨

詩荷簔荷笠或負其

#### 綠衣

張志和雨面塞山邊  
白鷺飛桃花流水鱗

魚肥青蕩笠一簔  
斜風細雨不須歸

#### 長林下

東坡考校圖詩  
烟簔雨笠  
老去而今空見畫

#### 散對

霜鋪披月  
帶雨晴曠

和烟雨披

遮雨蔽身

漁舍眠

花如錦

柳似梳

#### 起

柳綠樓臺著勝衣  
倚舫吟釣最相宜

誰將幽草巧編成  
雅稱江鄉淡寂人

#### 聯

不憂風雨久  
寧可雪霜侵

露綴千珠重  
霜凝片玉寒

月夜和衣卧  
烟波帶雨歸

微行衝小雪  
獨自釣寒江

閑地柔如搏  
披風整似梳

連夕和衣眠草岸  
幾迴當酒醉江皋

但遊江海波濤樂  
豈羨公卿錦綉榮

綠楊枝上兼輪掛  
紅蓼灘頭襯地眠

雪中獨歸堪入畫  
月中醉卧不知寒

千顆碎珠寒帶雪  
半身柔翠冷披烟

蕪葭影裏和烟卧  
菖蒲香中帶雨披

狂脫酒家春醉後  
亂堆漁舍晚歸時

稚子得魚閑掛起  
老翁踏雪晚披歸

長謂翠魚侵綠蕩  
只因無事笑金章

#### 結

因與漁翁貪醉飲  
和魚都當酒家錢

直饒紫綬金章貴  
未肯輕輕搏換伊

### 車

#### 事類

#### 引重致遠

器物後押車輅也陸行用之所以

#### 圓外方

#### 中

宗元說車若知車之任重而行于世乎材良而器攻一其  
而一其然也材而不良則速壞王之為功也不攻則速

#### 中敗

#### 法天地

李元車銘負蓋  
象天方輿法地

#### 象日月

周禮蓋負象天軫  
方象地輪輻

#### 百兩

#### 御之

#### 十乘

詩元戎

#### 兩駟

不倚

#### 四牡

孔阜

#### 蒲輪

漢書



遣使者安車以  
一 果 一 迎 申公 華轂  
唐武平一上言臣失宗階三等家  
鶴駕

宵鳳輦歸  
通 鸞鳥車  
通與有虞氏因形車而制一而制釣車  
寨帷  
梁曹宗

行賞一 憑軾  
楚諫戰於晉日請與君  
范滂攬轡  
車一登

登清天 張網埋輪  
於洛陽都亭  
陳平門多  
窮巷以席為門

門外多長 楊子宅無  
左大中詩  
窮寂

散對  
鶴宅 同軌 兩駢 轉蓬 五輅 寨帷 鞞鞞  
熊室 偏箱 十乘 推轂 三材 憑軾 鞞鞞

起  
萬里車書混一家  
出門同軌達京華  
沙路菜萸朝 未妨思檻檻 五神超雪白  
香風翡翠鞞 那用美鞞鞞 雙轂似雷轟

聯  
五色間鸞軒  
丹鳳樓金鞍 信馬思橫鞞  
緋熊載寶軒 忠行想見輿  
豪貴屢將驕馬馭 觀燈有女忘歸去 賞春未免頻推鞞  
風流更有綉簾遮 信馬何人忽誤隨 護草何妨屢解輪  
老成今進用 華戎今混一 只今幾暇多遊獵 定有非熊載渭濱  
不日下蒲輪 萬里共梯航

結  
更漏  
軒轅肇作  
深刻漏經云刻漏之作蓋肇於一星史動

事類  
軒轅肇作  
宣於夏商之代周禮有挈壺氏  
星史動

靜  
天要集 女史一 在柱  
金龍注  
圓皆徑尺差立於方輿

玉虬吐  
器再疊差置實以清

銅鳥引水  
狀如鈎曲以器中

水 下各開孔以爲一滿一  
銅鳥引水  
狀如鈎曲以器中

入 兩壺右壺爲夜左壺爲晝  
銅鳥引水  
狀如鈎曲以器中

水 下各開孔以爲一滿一  
銅鳥引水  
狀如鈎曲以器中







王業止於上 傾蓋而語 弘子之鄰遭程子於途 弊蓋埋狗

因作華蓋 禮子弊惟不棄為埋馬 翠蓋 宋王高堂賦注 鶴蓋 文論雜人

始唱 一不成陰 謂蓋 承華景 陸士衡 傾 動西清 日高黃

如飛鶴成陰 言其多也 翫日 清陰 形芝 黃繖 形圓

**起** 春日都門外 涼生翠蓋風

**聯** 蔽日青陰合 翻風翠影隨

亭亭高展蓋 會處雲陰合 禁柳堤邊擁 翻風翠影隨 去若飛鳥 開時日色蒙 宮花陌上過

輕陰隨日轉 能引清風回柳陌 萬物遊池遮處女 翠影任風搖 會遮烈日過花衢 三春近檻映名花

不用浮屠誇顯宦 撐時小子蓋無力 遮日青如荷葉展 解將青蔭蔽名家 映慶痴兒訝有雲 迎風綠似蕙形圓

**結** 斜陽歸路晚 雲影逐香塵

當路屢疑迎寶馬 芳村常伴踏青人

**雨傘** 不假蓋 家語孔子將行雨無蓋門人曰商也有之孔子曰商之為人也甚愷於財吾聞與人交推其長者遺其短者故能久也遂不假蓋

**散對** 白羽 遮頭 撐風 羽葆 蔽雨 圓蓋 彤油 隨手 擎雨 芭蕉 遮衣 大柄

**起** 嵩高山 上逢秋雨 雨昏山店望未見 破傘遮頭過野橋 風緊傘簷撐不開

**聯** 大柄不離手 雖假扶持力 洪崖謔談垂雲笠 圓形定蔽身 終歸庇覆功 坡老空憂絮臘衣

披簑可是啞漁父 車馬往來資庇蔭 戴笠應須笑牧童 衣冠出入免沾濡



**結** 此景此時誰會得  
清如窓下聽芭蕉

### 屏

**事類** **呆愚** 漢文紀 屏也 伏思也 **障風** 古之屏

風隔人之形也釋名云屏風 也古者處之遺象也 **琉璃** 世說 蕭奮畏風時在晉武帝

寒色帝笑之奮答曰 **雲母** 後漢 鄭弘為太尉時舉第五倫為司 臣猶吳牛見月而喘 空班次在下每正朔朝見弘曲躬自

早上遂聽置 屏風 **錄刺史** 唐書 太宗嘗曰治民之本莫重 分隔其間由此為故事 於刺史故 一 名姓於屏風

**畫列女** 別錄 劉向云與臣歆所校列女傳種類相從為七篇 之於屏世南寫一傳於屏風四堵 太宗命虞畫云

**御屏隔坐** 吳紀 亮為尚書令子篤為中書 令每朝會詔以 屏風 其一 **集書誠子** 恐諸子

騎侈席勢凌人乃集古今家誠書屏 風曰後人番意於此則足以保躬矣

**散對** 題詩 山水 閣上 畫堂 風迴 深沉 孫亮鑿瑞 入畫 神仙 廳前 書室 塵遠 清密 季倫畫仙

**起** 君家堂上小崆峒 開鑿猶疑見禹功

**聯** 山水開新畫 淨湏生野馬 斜倚頻回首 淨拂題詩句 翠愚記舊名 筆誤點生蠅 閑移欲避風 閑來倚醉身

深遮門外日 琉璃設處誇黃僮 映戶全開金孔雀 清隔座中塵 雲母分來為鄭弘

靜設畫堂生薄霧 好排幽館隔纖塵

**石** 濛濛每愁淋雨至 緱山遠色來摩底 白虛常喜細泉通 良岳餘姿泛坐中

**結** 欲待軒轅親問道 廣成何許待秋風



簾

事類

蓬箔

釋名云簾廉也自障蔽為廉耻也揚雄方言宋魏陳楚江淮之間謂之箔南楚之間謂之箔南楚之間謂之箔

而西謂之箔通銀鈎

珠箔

白珠

漢武故事曰上起神屋以

俗云戶幃為簾

牙為翠羽

招靈閣編翠羽鱗尾為簾

鳴風

織珠為簾風至則

玳瑁如月

唐太宗詩參差垂玉

水紋

西京雜記漢諸陵寢皆以竹為

房籠蝦鬚

與媚

蘇易簡

半捲天香散

西京雜記漢諸陵寢皆以竹為

房籠蝦鬚

金玉珠璣

秦紀

明光宮以

夏侯妓衣

妓妾十數並無被服

每有客常隔簾奏樂

散對

約月

綉額

半捲

齊簾

織珠

翠戶

水晶

起

編竹狀玲瓏

鎖窓遮戶翠濛濛

影動微波夕照中

高闈盡處中

闌鎖春光戶牖空

翡翠佳名世共稀

勞將素手捲蝦鬚

高闈盡處中

玉堂高下巧相宜

瓊室流光更綴珠

高闈盡處中

璠

吳農巧製玉玲瓏

聯

冷節千嶂月

絮絮蝦鬚長

窻中翠羽動

引風縈綉帶

寒掛一鈎蟾

低低翠羽垂

戶外水晶浮

看月上金鈎

珠箔花千縷

春書曾妨燕

疎通明月過

箔揭琉璃碎

日映偏垂戶

寒宵却隔風

輕透好風來

旌翻翡翠浮

風輕自上鈎

放開楊柳月

高掛通飛燕

低垂隔冗蚊

詩字大成卷二十三



綠筠擘破一條直

斜陽色映琉璃瑩

月明樓上珍珠捲

紅線輕開一奇

明月光浮翡翠輕

風靜堂前翡翠垂

捲開未必風無意

夜闌高捲月尤朗

靜隔書帷春寂寂

間隙須防燕辭窺

書永低垂風自清

閑褰綉戶晝沉沉

捲稱戟門珠履出

花翻綉額貴無價

麗日相篩金瑣碎

懸宜班竹畫堂深

柳暗朱門深幾重

好風微度玉玲瓏

垂堂不碍花陰轉

月華遠射離離白

會看得見神仙在

窄地從教草色侵

燭影新穿細細紅

休下真珠十二行

萬縷橫陳銀色界

長是春來待飛燕

雖遮天上花顏色

一塵不染水晶宮

落花香裏捲東風

不隔雲間笑語聲

明處憶紗籠

玉漏報來過半夜

靈犀一點若為通

殷勤為囑織纖手

可憐潘岳立踟躕

靈犀一點若為通

捲上珠鉤莫放垂

長是春來待飛燕

靈犀一點若為通

相隔雲仙才咫尺

可憐潘岳立踟躕

靈犀一點若為通

靈犀一點若為通

可憐潘岳立踟躕

靈犀一點若為通

几

類

養和

六帖

李泌嘗取松樛枝以隱皆名曰

隱卧

孟子

有欲為王番行者坐

化白麂

神仙傳

葛仙翁憑桐木几於女几

白日拂烏皮

几

几

南郭隱几

几

子綦一几而卧仰

子遊立侍乎前曰何居乎形固可使如稿木心

孔光賜几

詔太

師每朝十日一賜飡賜太師靈壽杖令為太師省中置几入省用

杖

散對

安凭

困倚

無心

輪困

蒲團

披話

安眠



**起** 良工斷就老根株  
三足輪困倚坐隅

**聯** 設用雖殊飾 緝御授因優故老  
憑安只一般 垂裳憑此覲諸侯

稽古道消隨尔穩 含真有節終疑舊  
苦吟身健感君扶 抱素無文用本殊

**竹几** **竹夫人** 釋名 竹几俗曰一一謂皇后等曰吾非不愛若

等顧無以益我思得疎通而善良有節而 **青奴** 曾直 以竹夫人

不隱者親焉於是薦一氏拜為夫人  
人之職故曰竹奴又謂  
冬夏長青又曰一一

**散對** 納涼 風席 清虛 虛心  
專寵 月床 披豁 高節

**起** 青奴元不會梳粧 霧帳桃帷畫寢餘 截得篔簹冷似龍  
合在禪齋夢蝶床 此君那可一朝無 翠光橫坐暑天中

夫人素不事容儀 穠李四絃風拂席 小簟橫風六尺長  
偏向紗厨露玉肌 韶華三弄月侵床 竹奴從此合專房

玉骨冰肌夏月涼  
更無人得妬專房

**聯** 高眠無妬忌 堅剛元有節 閑憑禪客愛  
雅抱自清虛 妬忌本無心 默坐老人宜

渭水醉移孤竹膝 春心妬曉分雲約 極羨虛心堪並枕  
湘江愁凭二妃魂 冷眼窺人漬淚痕 更憐高節好齊眉

清涼酷愛眠水簟 清淨似參千佛眼 堪臨礎簟同漁月  
蕭洒尤宜寢綉帷 炎涼難保兩人心 好向松窓卧跂風

暑困燃他水篔簹窄  
秋涼拋向洞房深

**結** 我無紅袖堪娛處 祇恐看人似秋扇 公自有人同枕簟  
正要青奴一味涼 等閑相別向西風 肌膚冰雪助清涼

幾度醉歸臨水館 誰謂先生貧到骨 却笑班姬與陳后  
却應終不類西施 百金新聘竹夫人 一生辛苦望專房



棄竹奴

嘗侍君子居

子居棄竹奴愛憎情易遷感物思

一披豁雅抱何清虛蹉跎怨時暮渠謂竟見疎飛霜皓中庭楞然

委庭隅的蹠珠悻深熒煌錦茵鋪豈不懷舊恩君心已非初當年

根同區區

根同區區

與君夙昔尚同床

紗厨軟枕抱涼塵

起

秋未早早委埃塵

正坐西風一夜涼

便學短檠墻角葉

但隨秋扇年年新

試看容易相忘處

殊不思量專寵時

不如團扇篋中藏

莫問瓊枝夜夜新

人情易變乃如此

世事多虞每自傷

幾清猶自遭捐棄

杖

事類

優老

器物叢談杖持也所以扶持而防傾跌者也然古

七十杖於朝

扶老

歸去來辭策

竹方兄

晉贈一僧公後問

然前輩詩曰削負方竹杖漆却斷文琴

木上座

和尚問佛與

什麼人來曰在什麼處曰在堂中夾山便到堂中師指

父棄

杖化為鄧林

葛陂投

驕此則任之自至因以杖投

則化為龍千年老根

康反

杖詩柳公手中黑蛇滑顧知

是銖含簧腹中細泉九節蒼藤

王烈曾投赤城老人

過汪藻杖詩云聖恩端許返紫荆便合踟蹰

此生九節煩君徑持入人間陰處不重行



散對

掛去採藥 助力扶老 踏月穿雲 鶴膝九節

起

王屋經霜老紫藤 野客穿林剪翠筠 數年相伴影隨身

扶公休體對親朋 惠然遠寄一枝新 踏遍江南草木春

十年南北慣携持 麟川仙館翠琅玕 一第九節稱身長

梅

軒軒交霜歲晚姿 昔鎖嵐侵幾百秋 扶得衰翁氣力強

聯

春風入手重摩挲 詩仙寄我海南州 助險要過頭

鳩形築窠錫 卓翠苔穿地 躡雲扶凍滑 扶危常在手

龍化見神靈 敲紅果墜林 涉頽探溪深 助險要過頭

尋僧穿竹徑 更憑九節力 雲間絕壁寺 祇作林中伴

携歸青嶂精神健 登樓高掠秋鴻過 色點湘妃紅淚雨

扶入紅塵氣力慵 立砌斜欺曉月低 骨疑玉屋紅淚雨

結交最與芒鞋密 蟠根初為嵌岩屈 過眉頭角見龍身

寄友應含草檝香 晚節終隨雨露伸 適石舊根猶作眼

未敵葛陂龍種化 畏途自衛真無敵 閉門高節欲生鱗

絕勝湘浦淚痕斑 捷徑爭先却累人 閉門高節欲生鱗

數尺水聲初卓地 卓時節帶莓苔瘦 入手厭看青骨瘦

一條虬勢欲騰空 截處根和樹石危 下山輕帶白雲來

結

烟村酒市穿花暗 未伴老僧遊碧嶠 倚壁龍蛇護晝眠

葦岸漁州卓石青 願隨仙子上丹梯 夜掛多懸蕭寺壁

不逢太乙燃藜照 扶登石壁寧嫌峻 曉投恐化葛陂龍

特借山翁荷蓑回 拄過溪橋肯避危 曉投恐化葛陂龍

梅

斜影乍欺廬岳月 聲破夢回霜滿戶 此君原是無心物

正聲曾扣鹿門松 影隨詩瘦月橫坡 涉遠登高任所之

較品鳩藤柰俗何 指佞扶危兩堪試 涉遠登高任所之

知有葛陂君莫去 惟憑不作瘦藤看 涉遠登高任所之

恐驚神物變風雷 惟憑不作瘦藤看 涉遠登高任所之



**梅** 獨有探梅時節苦  
**杖** 相隨江路雪紛紛  
只知功到調羹盡  
不道扶顛力更多

### 床

### 事類

**八尺**

**釋名** 曰床裝也所以自裝載也殷處通俗  
文床三尺五曰榻板獨坐曰枰一曰床七寶

### 後說

韓務除龍驤將軍鄂州  
刺史務厭一床象牙床  
麀齋角觸前向入林則掛角故常在

### 平淺

草中逐入林則得之皮可作  
寢襪角平四據南人因以作踞床  
象牙

### 寧坐穿

**皇** 高士傳曰一字幼安自越海及歸常  
自一藜床積五十餘年上當膝處皆一  
曾子

### 易簪

與一曰然斯季孫之賜也遂起  
曾子寢疾病童子曰華而脫大夫之簪

### 散對

珊瑚 懸榻 息偃 醉眠 八尺 華茵  
玳瑁 塔龜 燕安 閑坐 一身 清簟

### 起

道人清苦在雲房  
紙帳橫眠八尺床

### 聯

寶帳開雲母 不須粧七寶 屏樣楚山小  
牙床漾水晶 已可卧三冬 簾紋湘水寒

昔日病中差屢易 質素不須粧七寶 多病不須頻易簪  
當時雨夜困頻移 安眠已可卧三冬 長年何必更著龜  
秋晚有時聞蟋蟀 豪家何事用珊瑚

### 結

夜涼書卷苦  
却是枕歌難

### 胡床

**三弄笛**

**王** 微之聞桓伊善笛一日相見於江次謂伊  
曰君善笛為我一弄伊據胡床一而去不

### 交一

**據床談詠**

覺亮至亮曰老子於此與復不淺便一胡



終夕

**散對**

納涼 隨行 幽人 携持  
愛月 穩據 野客 就席

**起**

傳名來外域  
入用信中京

**聯**

足歆形已正 臨堂對佳客 臨風宜老懶 影斜張網目  
儀側體還平 命旅誓初征 赴月易携持 繩細作人文

莫嫌足未正 對客興不淺 四體賴渠渾 穩正  
且喜体能平 呼童禮易行 一生唯汝易携持

庚樓挈去宜迎月 繩為橫斜交互字  
衰日攀來好負暄 足因敬正作人文

**結**

人間六月逃炎暑  
穩據南風柳影中

席

**事類**

**迴風**

西京雜記 趙飛燕為皇  
后其女弟上遺一席

**半月**

拾遺記 蓐葉草高  
五大葉色紺壘如

金形如一一之勢亦曰半月草無花無實  
其質温柔可以為布為席

**著艾**

馬士 親沒隱蒙山之

陽把木為床

**碧蒲**

拾遺記 周穆王時西王母  
來敷一一之席黃莞之薦

**馮銘**

右銘曰修

爾容貌飾尔衣服文之以辭實之  
冠帶之飾從容有常威儀之華惟德之英  
冬設筆為夏施揖讓

**張賦**

曰席為

而坐君子攸宜

**五香**

雜中記曰石季倫作席以錦  
以五采綾編蒲皮緣之以錦

**六采**

舊儀祭天紫壇紺席  
綺席祭岳以白莞席

**管寧割**

席讀書有乘軒冕

者過歆廢書出看寧曰富貴自致窺他  
人乎遂一席分半而坐曰子非吾友

**戴憑奪**

公卿大會羣臣

皆就席憑獨立世祖問之憑對曰博士說經皆不如臣而坐居臣  
上是以不得就席後正旦朝賀群臣說經更相詰難義有不通輒

言事大成卷二十三

十四



其席以益通者憑遂重坐五十舍者避席南之沛至梁而

餘席京師語曰解經不窮戴侍中大白若辱盛德若不足楊朱

曰敬聞命矣其往也舍者迎將家公執席妻執巾擗至宣室

若避竈其反也夜半前席問鬼神之事思賈誼召至宣室

合者與之爭席夜半前席問鬼神之事思賈誼召至宣室

麟文白莞長鋪坐重結草鳳翮文帝前

舞拂丹霞上桂香浮半月避坐承宣父漢殿戴憑重

歌清白雪中蘭氣裊迴風重延揖戴公主勢降尊前賈誼

芳蔭輕可愛萬縷媚烟香縷細交情責善割華歆

管寧鄙友因須割戴氏談經自合重

不可憐夜半虛前席

不問蒼生問鬼神

枕

事類 琥珀 宋武帝時獻一枕碎之為刀箭 珊瑚 古詩 睡

枕面 玉虎 有後魏宮中 鷓鴣 枕以七玉合成為一枕其 辟邪

唐五帝 常為豹枕以 後魏 遊仙 潤如玉製作甚工枕之而寐則十州三

島盡在夢中帝因號 圓木得寤 安寢後用 錢鏐在軍中未嘗

歌由是 黃梁未熟 同止于邸主人方蒸黃梁翁取囊中

枕以授盧曰枕此當榮適如願未幾登第出入將相五十年

榮盛無比其夕卒遂寤呂翁在旁一猶一

散對 珊瑚 夜卧 温潤 夢覺 安寢 夜卧 琥國

畫歌 清涼 醉餘 載寢 夜明 琥國

散對 珊瑚 夜卧 温潤 夢覺 安寢 夜卧 琥國

畫歌 清涼 醉餘 載寢 夜明 琥國



**起**

我有遊仙枕

千年積雪萬年冰

浮世功名泰一炊

**聯**

玉帳秋宵永

愁來終夜寢

推眠荷岸月

三竿任紅日

高眠歌琥珀

歌處動人愁

携卧竹床風

清夢到蓬萊

形灣夜月曉猶在

晝伴象床增雅興

**結**

江樓歌卧處

絕笑開元聰逸樂

**石枕**

山骨月彎

堅剛鑿得炎天

遊仙如玉潤

**起**

礎雲均潤起微涼

表裏通明不假雕

秋波洗出帶江烟

**聯**

彩瑩珊瑚冷

莹若雲無跡

野色籠猶在

落落堅姿珠粲角

山骨斷來和夢冷

堅剛崑嶺千金玉

**古體**

端溪琢出缺月樣  
新州織成雙水紋  
呼童置就展芳簟  
赤日正午天無雲  
黃琉璃光綠玉潤  
瑩浮冷滑無埃塵  
一從就屋居城南  
官不坐曹門  
少客自然惟與睡  
相宜以懶遭閑向  
愜適從來羸  
尔若瘦因况此煩  
歌正炎赫江西得請在日暮  
收拾歸裝從此始  
終當卷簾携枕去  
築室買田清穎尾

落落堅姿珠粲角

**簟**

**事類**

簾簾

魏問謂之簾或謂之簾曲自

**筍席**

命願

**紛純**

**薤葉**

花裏簾冷秋生

**桃笙**

象簾編於簡中

**琉璃**

**白**

携來當畫不得卧

一府傳看

**青琅玕**

留客

詩學大成卷三十三

十六



八尺

樂天

輕紗一幅中小簾  
一靜有風終夜涼

五花

集才學之士總校  
尚書令王儉嘗

虛實類物以隸之謂之隸事多者賞之惟廬江何憲為勝乃賞以  
命左右抽憲簾取扇登車而去  
示之瑤操筆立成舉坐賞擊瑤乃

散對

桃笙

虬紋

五花

琉璃

光凝碧玉

色漾寒波

起

珍筆清如水

蘄竹成珍筆

細波重疊織雙紋  
滑膩鋪床勝錦綉

聯

夏來全占滿林秋

滑如鋪薤葉

十分湘水皺

展處清風益

紗厨六月霜

冷似卧龍鱗

一片野雲長

眼來病體蘇

歌枕消炎暑

揮扇誤沉月

眠翻瑣碎金

靜映牙床瑩

一方清玉冷

酒酣宜偃卧

來從三嶼國

隱隱湘波細

若非琥珀休為枕

暑困清風下

織就五花紋

層層禹浪輕

卧來水骨侵肌冷

夜深明月浸

琅玕

一方清玉絕纖塵

展破波紋耀目光

風慢紋鋪人字寒

枕軟白玉疑冰陷

光動輕紋恐浪生

學卷曉波常怕綻

蠅行只恐烟粘足

容卧渾疑水浸身

五月不教炎氣入

此時閑卧處

浪痕生醉顏

滿庭秋色冷龍鱗

五月不教炎氣入

結

菟夢覺清涼

晚來忽起瀟湘思

因睹寒光夢不成

滿庭秋色冷龍鱗

事類

五明

賢以自輔作一扇

六角

在會稽山陰見一

古今通

王羲之



老嫖持一竹扇義之因書扇各作五九華曹子建一扇賦序昔吾先君侍奉

漢桓帝時賜上方竹扇其扇不圓七寶王羲之以一白羽

不方其中結成文名曰一扇

武侯持三軍蒲葵晉謝安有盛名鄉人有罷縣詣安安問歸資

一執之士庶競雉尾唐高宗有鵲翅

幕價增數倍名條融一名反影孔雀

一孟夏取一為扇孔雀開扇影還松筆

一輕涼并送似可憐遠渡更亮據上流導內不能平

憤溝篔適堪今時能燕子蔽元規塵嘗遇西風塵起舉扇自

日一奉揚仁風贈行谷曰輒當

一汚人素紈秦繒

散對素紈

起那論白羽鮮

雲界青天月半輪漢宮紈素好風多

不溷更障庾公塵誰畫驂鷲上絳河

暑天揭標絕可人玉斧修成寶月圓

為愛風標絕可人月邊惟有女乘鸞

光搖天上月竹衣紅篾細

香揭水中蓮越紙白油涼

分無紅粉轉歌候

入手輕紈意自秋

野老入山剪白雲

欲將清吹助南薰

颯如松籟起

飄似鶴翎翻

清風長在手

素月不離懷

空懷老嫖堪題字

對面元規暫障塵

清風坐向羅紈起

明月來從玉手生

拂拂薰風生掌握

淒淒灑氣爽衣襟

何人充戶修明月

有女乘鸞向紫陽

松窓收拾片雲輕

太傅揮時人意好

右軍題後價方高



會掩朱唇歌響亮  
剪破素紈霜皎皎  
不堪便寫張京兆  
能祛煩暑氣淒涼  
裁成新樣月團團  
恰趁能書王右軍  
青冥風露非人世  
從此與君為執友  
尚懷謝傅才名重  
鬢亂釵橫特地寒  
清風肯入別人懷  
一握蒲葵價異常

羽扇

起 雖無中宿價  
安敢向江湖  
火熨湘筠與蜀綾  
謾編鷺羽雪痕新

聯 未央疑草還思賦  
赤壁留供却虜人  
一麾堪助望郎仁

結 霜翰試舉邊塵靜  
敢向江湖憚殺身  
豨貅百萬指揮中

秋扇

至涼颺奪炎熱  
團圓似明月出入君王袖  
動搖微風發常恐秋節  
秦王女乘鸞向烟霧彩色世所重  
維

棄捐

團圓似明月出入君王袖  
動搖微風發常恐秋節  
秦王女乘鸞向烟霧彩色世所重  
維

新不代故切愁涼風至吹我玉  
階樹君子恩未畢  
在中路  
當時涼  
太平新  
人皆棄秋  
後執肯念  
秋風入  
團扇復團扇  
奉君清暑殿  
一庭  
是機中練  
年入懷袖別

秋風入

團扇復團扇  
奉君清暑殿  
一庭

散對

篋中明月  
棄置棄筍  
違時  
匣內暗塵  
無情絕恩  
見棄

起

塵埃委篋中  
團扇經秋似敗荷  
露入庭蕪恨已深  
一夕坐西風  
丹青彷彿舊松蘿  
熱時天下是知音

聯

不可眾人意  
休忘婕妤好德  
且避庾公塵  
班姬閑起篋中愁  
手撚一時雖似玉  
風多七月已無功

結

誰知一夜涼  
數行文字任塵侵  
動搖已過朱明候  
舉世炎涼奈爾何

舉世炎涼奈爾何  
數行文字任塵侵  
動搖已過朱明候



婕妤愁詠恩情斷  
 賓客閑歌暑殿涼  
 素紗委篋佳人怨  
 明月生塵暑殿秋  
 壁上塵生素月閑  
 翳面塵輕雲淡淡  
 笥篋塵封輕照淡  
 懷中明月班姬怨  
 乘鵝人去月蒼蒼  
 丹青色在半消磨  
 庭下秋風禹錫歌  
 莫作班姬怨  
 棄捐莫作西風怨  
 世事炎涼只如此  
 感懷何獨一班姬

鳥盡弓藏從古爾  
 棄捐何必怨西風

**謝人送扇**  
 揚仁風  
 謝曰即當奉一扇以慰黎庶

助南薰  
 野老尋山剪白雲故將清吹

**散對**  
 納涼 勤劬 揮酷暑  
 拜賜 雅意 納清風

**起**  
 清風生掌握  
 喜氣滿襟懷  
 炎蒸方在候  
 嘉既適當時  
 酷暑方炎熾  
 仁風願播揚

**聯**  
 贈來秋月足餘光  
 願把仁風到處揚  
 動搖明月不離手  
 滿洒清風應滿襟  
 畏日正炎如趙盾  
 仁風廣播學素安

**結**  
 寧有棄捐恨  
 仁風當播揚  
 謹藏篋笥待明年

**古體**  
 謝人送表字扇月露未洗老火氣高堂奉親却淡焚清風  
 披拂江夏枕黑甜一覺錦城曛憐我記契山水翁亭汗

珠落紛紛此君細織餘水操出入懷袖肯見分工書豈必王  
 逸少識奇休問揚子雲并州快剪作毛穎銀鈞觀出蕉葉文  
 我今忘我更問有南華一卷對爐薰世間色相俱幻妄變滅  
 何異瓮中蚊平生學道真實意誰其知者南徐君當今手障  
 元規塵付君茂  
 弘千古之元勳

香

**事類**  
 雞舌  
 西陽雜俎  
 一木四香根曰旃檀節曰沉香花曰膠曰薰陸漢官儀漢尚書郎懷香握蘭含



香後侍中刀存年者口  
臭上出一香口含之  
**艾納** 本草云 一出西國似艾蓋松皮

青白**薔薇水** 景德五年昆明國獻 一衣一不滅  
可愛 瓶云得自西域以洒衣衣弊香不滅 **鷓鴣斑** 遊

錄 生結香產高賓州山民見香水曲榦斜枝以刀砍成坎經年得  
雨水浸移鋸取之刮去白木其香結成斑點亦名

**散對** 種烟 氤氳 三薰 艾納 薔花 院靜 鳧鴨狀  
沉火 馥郁 百和 甲煎 沉水 日長 鷓鴣斑

**起** 綉幕圍紅袖 雲殿駕行客 綉閣列華筵 晝日映朱簾  
金爐炷紫檀 衣冠帶御香 爐熏百和烟 爐香手自添

小閣踈虛春畫長 細裊金槐弄水沉 南越名香產異材  
沉烟半穗弄輕黃 故教僚撥鼻中塵 遠人持贈比瓊瑰

**聯** 博山重霧結 寶鴨焚蘭燼 蓬山一縷雲 雲爐烟不斷  
沉水炷絲長 金猊噴麝煤 蓬山一縷雲 寶篆火長存  
承經銅柱春雲濕 瘴海驪龍供素沫 辦香急試博山火  
薰對朱崖夜雨閑 蠻林花露抵清滋 兩岫忽生南浦雲

蕪惹鬢眉清入骨 裊裊輕烟圍獸篆 日長院靜燒沉水  
紫盈窓几巧成文 微微温火試龍涎 霧散烟橫遠博山

芬芬香氣春風細 轟轟烟雲畫夢長 世人鼻孔無分別  
微參鼻猊猶疑似 吐露方心欲向誰

**結** 至在爐烟未發時 吐露方心欲向誰

**古體** 楊萬里琢瓷為鼎碧於水削銀為葉輕如紙不文不武火  
力均閉閣下簾風不起詩人自炷古龍涎但令有香不見

烟素馨欲開茉莉拆底處龍涎和沉檀平生飽食山林味不  
奈此香殊嫵媚呼童急取蒸木犀却作書生真富貴

**香爐** 鵲尾 以 費崇先少信佛法常 博山 作九層  
以 香爐安置於膝前

以奇禽 **盤龍** 紫烟下刻 勢矯首半街連 **睡鴨** 山 谷 床  
怪獸 盤龍 紫烟下刻 勢矯首半街連 睡鴨 山 谷 床

馥衣袍晚烟疑瓦溝 鳴急雪 照華燈

鳴急雪 照華燈

鳴急雪 照華燈



**散對**

金猊 吐霧 金鴨 刻玉  
寶鴨 噴烟 銀獅 鏤金

**起**

一縷沉烟起太虛 荷花深處綠窓幽  
生生意思看銅爐 香篆燒殘小玉虬

**聯**

法從空處起 香潤雲生礎 已刻蟠龍勢 畫永回文鏡  
人向鼻端參 烟明虹貫岩 何須睡鴨重 風輕一縷橫

鵲尾製尤古 龍涎香更清

**結**

周回只是些兒火 不到灰心未肯休

**鼎**

**事類**

金鉉 鼎卦黃 龍文 孟說舉 象物 王使  
子楚子問鼎之大小輕重焉滿對曰昔夏之方有德也遠 調味

方圖物貢金九枚鑄鼎一物為之備使民知神姦

說文鼎三足兩耳調和五味之彛鼎也

**武王遷**

成周一克商一九鼎 洛邑義士猶或非之

**烏獲**

**扛**

楊子一鼎抃牛

**孟說舉**

龍文鼎絕頭而死

**伊尹負**

東方朔曰

味說湯致王道

**散對**

鑄金 百斛 鄭鑄 雲覆 百神駭  
琢玉 萬鈞 衛銘 螭蟠 八卦命

**起**

刻篆雕螭相錯蟠 一安何用強支撐 萬斛龍文氣赫然

**聯**

鉉舉從橫玉 周朝遷洛邑 未可問輕重 藏廟歸非禮  
模成自貢金 漢室得汾陰 當知出範模 祠汾出有時

康剗殊形宜莫寶 百神共駭規模遠 異象要令魑魅畏  
攝提比足可為珎 八卦潛分欸識明 奇文潛使鬼神愁

巧工着意難模寫 華物信能和五味 共知大本無顛倒  
偉士專心入畫圖 承君應問象三公 儘自傍人問重輕



**結** 主人莫道閑家具  
指日調和傳說羨

孟說區區誇小力  
那知絕贖實堪憐

**石鼎**

**龍頭豕腹**

**京夜抵其居宿有校書郎侯喜新有詩聲**

京夜抵其居宿有校書郎侯喜新有詩聲

夜與劉說詩彌明在其側貌極醜白鬚黑面長頸而高結喉中又  
作楚聲視之若無人彌明忽軒衣指爐中石鼎說喜曰子亦能賦  
此乎遂相與聯句云巧匠斷山骨剝中事煎烹直柄未當權塞口  
自吞聲一縮菌蠹一漲膨亨外苞乾蘇文中暗浪驚

**散對**

良奇石 鑄就 雲色 豕腹 數升 琢山 燒香

蘇痕 龍頭 雙耳 剝石 煮茗

閑多餘蘇色 用處足烟痕

**聯**

煉茗意已好 注水動雲色

燒烟暗蘇衣 永夜不眠閑煮茗

燭淚痕踈馬字橫

雙眼翻波湯已作 小堂危坐靜焚香

**結**

却笑彌明與侯喜 何殊絕贖舉龍文

**鏡**

**事類**

**觀面**

韓子古之人目短於自見故以鏡照心  
智短於自知故以道正己

**照心**

西京雜記秦始皇

皇有方鏡一見一膽凡女子  
邪心者照之即膽悸心動

**火齊**

拾遺記周穆王時渠國貢一  
鏡廣二尺六寸暗中視如

**水心**

天寶中揚州進一鏡一面清瑩耀目背有  
盤龍勢如飛動玄宗覽面異之進鏡官李守泰曰鑄

鏡時有老人自稱姓龍名護引一小童衣黑呼為玄冥至鏡所  
謂鏡匠曰老龍人解造真龍鏡為汝鑄之高戶三日已失所在

爐前獲書一紙歌曰盤龍盤龍隱於鏡中分野有象變化無窮與  
雲吐霧行雨生風上清仙子來獻聖聰呂輝等移爐於揚子江心

五月五日鑄之背龍頗  
異後大旱祠之乃雨

**鸞鳥舞**

以照之鸞觀影乃悲鳴而一懸鏡

**龍蟠**

鏡初自懷陵得

蜀賓國王獲一

唐大

青銅

符元



鏡 鏡無 以照之 鸞 鸞 悲 而 一 請 翻 鏡 以 自 對 刻 野

吳對大早 師之 八 兩 金 其 散 堂 青 隨 鏡 五

正月正日 鏡之 昔 諸 飲 千 來 補 望 與 呂 軒 苦 慈 歎 林 萬 千 五 乙

雲如霧 行 兩 主 風 土 散 山 千 來 補 望 與 呂 軒 苦 慈 歎 林 萬 千 五 乙

照 膽 龍 蟠 玉 臺 照 心 紅 綿 試 拂 臺 秋 入 衰 容 怕 鏡 知

起 衰 鬢 臨 朝 鏡 將 看 却 自 疑 青 銅 鑄 就 歲 華 深 楊 子 江 中 百 煉 金

短 髮 蕭 蕭 不 受 梳 欲 照 秋 容 每 獨 臨 寶 奩 疑 是 月 華 沉

外 寫 龍 鸞 質 升 堂 宜 遠 照 依 臺 月 自 吐 一 與 清 光 對

綠 暈 侵 銘 遊 面 目 洞 無 蔽 龍 盤 初 掛 月 無 波 菱 自 動

朱 斑 點 背 圓 鬼 神 潛 已 驚 鳳 舞 欲 生 風 不 夜 月 長 明

老 我 朱 顏 改 掩 匣 隋 珠 秘 開 奩 趙 璧 歸 善 惡 易 分 三 部 面

欺 人 白 髮 生 吟 苦 恨 無 丹 換 骨 既 知 外 貌 已 無 隱

蛟 螭 有 影 潭 無 底 愁 深 每 向 醉 攢 眉 料 得 人 心 多 不 同

蟾 兔 潛 蹤 月 未 沉 何 以 空 文 比 秋 月 初 傍 玉 臺 疑 掛 月

背 如 刀 截 機 頭 錦 焉 知 一 點 似 圓 明 未 開 寶 匣 似 藏 雲

面 似 升 量 井 底 泉 清 似 寒 泉 澄 坎 井 照 我 白 如 絲

皎 皎 妍 媸 皆 普 照 圓 如 秋 月 掛 高 堂 但 臨 光 彩 發 慙 君 明 似 月

**古鏡**

不 須 矜 百 煉 試 將 天 下 照 表 裏 是 山 河 照 我 白 如 絲

今朝開鏡 匣 疑 是 別 逢 人 風 采 臨 鸞 不 覺 頻 青 鏡 明 朝 定 得 知

軒轅手 仁壽殿 鏡高五尺 暗着庭中使人見形體 伏驪龍窟等閑不欲開 醜者多不悅或問幾

軒轅手 仁壽殿 鏡高五尺 暗着庭中使人見形體 伏驪龍窟等閑不欲開 醜者多不悅或問幾



散對

綠暈 土花 飾容 塵昏 舊樣 百鍊 古意  
未斑 蟲篆 顧影 蘇遊 重磨 千年 清光

起

古鏡得荒塚 軒后洪爐獨鑄成  
土花全未磨 蘇痕磨落月輪呈

聯

清池翳萍藻 月暗蝦蟇蝕 篆經千古遊 肝膽誠能照  
明月暗雲烟 塵昏翹翹過 影瀉一堂寒 妍媸詎可逃

靈沼倒磨天面瑩 龍蛟錯落塵浸黑 扇翳塵埃秋黯黯  
神魚翻蝕月輪圓 鳥篆鱗波蘇翳蒼 月迷雲霧夜漫漫

朱斑點破看仍好 春耕破塚衣冠盡 鑑貌必因西子好  
綠篆平來辨已難 巨手磨天日月新 照形寧見比干真

面藏寶匣深深閉 面平彷彿水晶瑩 萬般物象皆能鑿  
背有朱砂點點斑 篆古依稀石鼓文 一個人心不可明

匣內乍開鸞鳳古 臺前高掛鬼神驚 憑人為我重磨照 百年肝膽真堪比  
何當蒙拂拭 定使奸邪心膽寒 祇怕看頻白髮生

告

重與照妍媸

硯

事類

陶泓

唐韓文公毛穎傳弘農一及會 結隣 硯名

一言與 為一也

石鄉侯

稽褚先生友善相推致其出處 即里墨侯

石虛中傳字居默器度方 端溪 魏泰曰一有三種

端溪

曰岩山曰西坑曰後磨石色深

紫觀手而潤叩之清遠有深綠圓小鵝眼乃岩石也其次色亦

赤阿之乃潤鵝色紫浸慢而大此乃西坑石也其下青紫色向

明側視有碎星光點如沙中雲母乾而小潤謂之後磨石 龍壁

西坑硯三當岩石之一後磨三當西坑之一其品可知 龍壁

其下多青石可硯 金星 為貴予少時得金坑壙石堅而發墨

端溪以此岩為上龍尾以深為上龍尾 馬肝 石以和丹砂食



之則弥年不飢以拭白髮盡  
 黑此石亦有作硯有光起  
 浸潤不甚精明謂之淚眼形體畧具內外皆白  
 殊無光彩謂之死眼活勝淚淚勝死死勝無  
 鳳味一硯名  
 尾坐令龍金線文文房四寶端溪石有亦白黃點者謂之鳴鶴  
 採者先以中牢祭之不紅絲石青州有其山号斧柯昔人  
 尔則雷電失石所在者其絲紅理紅者其絲黃皆可

散對

濡墨 潤澤 雨脚 端溪 水暈 方圓 光如玉  
 漆毫 妍磨 雲根 歙嶺 星光 形色 潔似水

走

一片紫珠腹 採得端溪石 樣如金蹙小能輕  
 新岩少得如 磨來玉樣方 微潤將融紫玉英  
 桂嶺親携紫玉團 王堂新樣世爭傳 舉世皆稱鄴瓦堅  
 世間瓦石避清研 况以蠻溪綠石鑄 一枚不換百金錢

聯

二硯溫和玉琢成 端重精堅亦典刑  
 信知天地有精英 長隨毛穎實窓櫺  
 輕拂明星爛 星彩輝書几 試教呵出水 文章須點黝  
 微呵紫霧生 泉流潤筆端 恐是補天餘 忠義老妍磨  
 潤應通月窟 圓池類碧水 金仙承露掌 注水蟾蜍窟  
 洗合就雲溪 輕翰染烟華 玉女洗頭盆 題詩玳瑁筵  
 洗盡寒雲色 鑿碧天供色 磨出海鯨血 皎皎穿雲月  
 磨未夜雨聲 含滋浪借温 鑿成天馬蹄 團團弄水荷  
 石潤有時起雲霧 奩深尚濕梅邊霧 霜兔和雲濡翠餅  
 池清何處激滄溟 泓靜猶涵水底天 玉蝮帶月滴寒泉  
 花露滴來香不斷 學海半規才有底 書堂夜靜磨殘月  
 松雲磨出久難乾 詞源千丈用無涯 春院吟餘墮落花  
 寒梅舒卷開雲葉 窓前雨濕輕生暈 眼同鵲鴿難為病  
 清露沾濡發玉泉 屏下天寒易得水 樣鑿蟾蜍特地精  
 質潤莫將玄玉比 登沙脆弱聞應伏 未愛潘郎呼作友  
 心堅不擢紫松磨 青鉄沉埋見亦羞 便教米老拜為兄



馬肝紫潤尤宜沐  
鶴眼青圓恰似生  
最稱風亭供碧玉  
好將雪竇浸寒泉  
莫嫌文吏不知武  
怡似有龍深處卧  
被人驚起黑雲生

草玄臨帖外  
莫寫子公書  
芸窓盡日無人到  
坐看玄雲吐翠微  
願隨棧管出雲霞

謝人送硯  
蘇公頃守杭梁况之以朝官通判明州  
遺之曰石硯一枚番為他日一見異之時遇甚厚臨別以一硯  
翰苑一夕宣召甚急將行嘗所用硯誤墮地碎倉卒取他硯以行  
既至面受旨左丞蘇某拜右僕射梁公歸退王堂方行思命詞涉  
筆之際視所携硯則頃年蘇公所贈也因恍然大驚是夕梁公亦

謝人送硯

事類

玉堂用

却歸編

蘇公頃守杭梁况之以朝官通判明州

遺之曰石硯一枚番為他日一見異之時遇甚厚臨別以一硯  
翰苑一夕宣召甚急將行嘗所用硯誤墮地碎倉卒取他硯以行  
既至面受旨左丞蘇某拜右僕射梁公歸退王堂方行思命詞涉  
筆之際視所携硯則頃年蘇公所贈也因恍然大驚是夕梁公亦

有左丞之命他日會政事  
堂語及之蘇公一笑而已

散對

遠貺 添賜 奇品 星光 飲嶺 四方  
厚惠 封來 佳声 冰瑩 端溪 一片

起

蒼玉光寒篆紫烟  
重重封着到梅邊

聯

温潤交情重 品絕承佳賜  
堅剛雅意勤 珍奇辱厚頒  
白水浮香墨

先試管城蒙潤澤 少達必穿維翰訣  
更加即墨發清光 儘窮共守子雲玄  
愧我殊無七步才  
提携愧領故人意 持贈感君情鄭重  
聞道澄泥去砂礫  
温潤先知絕代珍 結交知我老研磨  
共怜如缺雜丹壺

頼君好事高前古 得君一片端溪石  
即我終身紙上田

結

老坡莫遣居牛後 他日玉堂倘揮翰  
遠在茶坑風味前 無忘一笑重相看



新事備詩學大成卷之二十三

聯新事備詩學大成卷之二十四

器用門

墨

事類

陳玄

毛穎傳 穎與絳人 一 弘農陶泓 會稽楮先生友善其出處必借

客卿

楊雄賦 子墨為

松煙

曹道 樂府墨出青 一 筆出狡兔 免翰 古人感鳥跡文字有改判

龍齋

陶寬餘事 玄宗 御按墨曰 一 香

一 一日見墨上有道士如蠅而行上 叱之即呼萬歲曰 臣墨松使者也

收以豹囊

文房四寶云 養墨以豹皮

囊貴手

給以瑜麋

漢 尚書令僕丞郎月 給瑜麋墨大小二枚

削木

蔡君謨言李 庭珪墨能

一 墜溝中 經月不壞 磨人

東坡 言石昌言蓄李廷珪墨不許人磨或戲之 曰子不磨墨墨當磨子石昌言墓木拱矣墨固



無恙可為好  
事者之戒

**散對**

臨池 一笏 烏金 濡筆 水磨  
落紙 半圭 黑玉 浣牋 松煤

**起**

誰搗玄霜後百靈 萬松火厄化緇塵 老松燒盡結輕花  
仙家絕藝世難精 依舊徂徠雪裏身 妙法從來比李家

麝煤薰透大夫松  
膠國吹成赤鯉公

**終**

價擅烏金重 搥成琴樣古 光因磨後見 魚胞熟萬杵  
螺凝白玉堅 制出玉光玄 香逐嗅時知 犀角盤雙龍

豹囊盛處密  
龍劑寫來新

草玄雖有力 已出規模外  
守墨更無他 從教歲月磨

鳳池磨若雲頭重  
玉板揮成漆暈光

筆勢染時虹氣見 松鼻尚餘香馥馥  
硯痕乾處月輪開 桂林新出月團團

萬杵魚胞餘馥就  
十分翠色冷光浮

玄霜色重生鴉羽 萬竇冷煙收寸玉  
明水香濃漬兔毫 一螺香劑勝千金

寒暈半乾銀帶月  
清輝猶染玉泉香

入硯松風林雨瑟 筆鋒掃敵牋生蘖  
濡毫江霧海雲輕 文焰摩空硯起聲

染翰始知文寶貴  
擬書先覺麝煤香

何年擘破岩松乳 龍尾研摩碎蒼壁  
幾夕熏成冰麝煤 鼠鬚飛動出晴虹

鴉字題詩真我事  
璃坳濡筆付他人

得法宜居潘谷右 醉中落紙揮毫處  
策勳不讓雪堂先 晴窓弄筆人今老

倘逢二妙須分付  
不爾深緘蜀錦囊

辜負松風入硯聲 風雨淋漓助有神  
晴窓弄筆人今老 翠色冷光何所似

冷劑香螺變一足  
破堅分與畫眉人

墻東鬢髮墮寒鴉 印香子

**謝送墨**

**烏玉玦**

葉近者唐夫子遠致

**印香子**

謝劉景文惠浩然所作廷珪墨詩云廷珪妙法出蘇家麝煤漆澤  
紋烏靴柳枝瘦龍一十襲一日三摩掌劉候愛我如桃李輝  
翰要我書千紙不意神禹治水珪忽然入我懷袖裏吾不能手抄  
五車書亦不能寫論付官奴便當閉門學水墨寫作江南驟雨圖



散對

蒼璧 珠麝 玄霜 寸玉 摩挲  
黃金 璵璠 明水 千金 珍重

起

蒼蒼鳥玉笏 忽復到山翁  
假合煤膠就 中藏造化多  
異人墨訣世間聞 忽見分珎獨荷君  
念我衰年不廢書 錦囊古墨送幽居

一槭螺玉下山房 合作三家五李看  
松煤煙最黑 鹿角色尤清

聯

丸自瑜麋出 煤從上黨來  
蘭臭細文分非淺 松膠頌既惠尤珍  
敢謂文章勝虎豹 只應箋註到垂魚

一笏携來遠 千金欲市無  
臨池三月玄雲潑 對月千篇白雪如

畫成翠黛愁蛾綠 寫得黃庭辟蠹魚  
持贈一圭知我意 欲將雙壁報君情

題詩豈敢傳千里 蘊藏堪作文房寶  
肯到蘇家烏玉珎 絕勝上黨碧松煙

珍重何殊麗水金 照應陶泓入座寒  
豈意廷珪家所蓄 忽從易簡夢中來

結

昨夜月林雙壁後 便當閉戶學水墨  
傳與兒孫尚有餘

起予秋興滿吟牋 寫作江南驟雨圖  
鬢髮如霜還可染 硯池不敢棄君餘

紙

事類

蔡倫紙 後漢元興中 劉故布擣抄作 又其 薛

濤牋

周元和初蜀 效薛濤好製小詩 側理 拾遺記 南越獻 紙南人以海苔

為紙其理倒側晉武以賜張華馬 赫蹠 前成帝以 書與獄 博物志漢人語訛謂之陟蹠紙

紙也曹官宮 烏絲欄 成界道謂之 宋毫間紙有織 金花牋 天具外 婢有皇子

妃子賞牡丹命李龜 剡溪藤 舒元與作帛 錯為文者皆天關 年持 賜李白



刺藤也好時候  
韓文謂紙為華陰楮知白字  
守玄亦曰一一文館書史

散對

宣情 藤角 似玉 皎皎 楮皮 搗網 水練舒  
記事 桃花 如水 娟娟 魚網 製藤 水練舒

起

妙製刺溪人  
多名錦水春

分來影落硯池寒  
素幅層層擾醉魂  
十樣蠻牋出益州  
寄來新自浣溪頭

聯

卷疑方絮重  
開覺露排新

上封書得失 價為三都貴 舒卷隨幽顯  
記事著文章 樓修五鳳成 廉方合執儀

皎皎水練舒  
娟娟水練舒

安用槌漁網 皎宮練出秋風起  
誰能似竹皮 兔曰霜殘夜月寒

小王辭寡元無用  
大阮才高正要渠

揮洒雅宜供五鳳 深如女髮蘭膏罷  
憾題還可寄雙魚 明似山光夜月餘

滑稱濡毫知錦繡  
光宜閃墨走雲煙

象管頻揮閑寫句 家數巧憑未印小  
玉纖專捧笑求詩 風流無讓玉肌香

極知鴝白非新得  
漫染鴉青襲舊書

夜素頻鋪愁雪減 柿葉學書差足慰  
晴窓細捲恐雲翻 芸香辟蠹會須求

結友可無松處士  
論交須藉楮先生

窓下展開秦旬月  
筆頭題破錦江春

結

筆頭到處渾無碍  
掃盡寒潭一幅煙

春來物物皆詩料 為染溪藤三百箇  
從此賡酬莫見疎 待渠湔拂一床書

已與陳玄俱絕倒  
從君更召楮先生

謝人送箋

玉版

陳師道詩南朝官紙兒女膚一一雲英比  
不如乞與此公元不稱他年留與大練書

日邊來

揚州 酬崔附馬惠箋詩百張雲錦亂花開七字文頭  
艷錦回浮碧定從天上得啟紅應自一一一捧持價重

欺雲葉封裹香深笑海苔滿篋  
清光應照眼欲題風韻輒徘徊

散對

雲浪 深情 綾文  
花文 厚意 綺色

起

百幅溪牋遠見羞  
故人佳餉若為酬

詩老囊空一不留 焦庭柿屋共霜天  
百番曾作百金收 咄咄書空正自憐



**聯** 辱君千里意 惠我五雲牋

改招花溪樣 翻貽竹戶人

素並吳綾美 紅手蜀錦鮮

空懷惠愛將何恨 欲賦篇章敢自論

十分爛錦朝來試 一幅明霞夜有光

好花零亂香籠水 白玉半光冷隔塵

水骨輕清疑月色 花紋繁爛奪霞光

秋山千杵知才藝 晚掖雙鈞稱表箋

黃絹詞題落人後 烏絲闌忽到吾前

**結** 古紙無多更分我 自應給札奏新書

却笑衰翁虛拜賜 久踈塵迹到梅邊

### 筆

**事類** 蒙恬造

**博物志** 一筆又劉馮事始舜 造筆至蒙恬時不過更為損益耳

**班超投**

一家貧傭書嘗一筆嘆曰大丈夫當效付介子 張騫立功異域萬里封侯安能從事筆硯乎

**江淹夢** 授五色筆由是文

**柳公書**

正則筆正筆正則可法矣帝悞其因筆進諫

差賞 管城子

**韓文公** 毛穎傳毛穎中山人秦蒙恬南伐楚次中 之湯沐封諸管城號

臣古弼頭尖武帝名之曰筆

**中書君**

穎拜中書令 上嘗呼為一

頭又曰一

**毛錐子**

五伐史洪肇言於蘇逢吉 曰安朝廷定禍亂直須長

鎗大劔一

**兔毫**

皆以秋一之

**象管**

以琉璃一牙為筆一

然筆須輕便若

**如椽**

筆大一

**生花**

自是才思瞻逸

**揮月**

韓文

**散對**

紫毫

露穎

題橋

圓鋒

濡墨

雞距

**起** 近來覓得義之帖 兔穎周零寫不工

中書君已不中書 雅純無心費指呼

截玉鉗錐作妙形 貯雲含霧到南溟



月兔相筠巧製  
何人大手稱如

**試**

試綫斑管貴

軍掃橫成陣

綠沉裁縷管

墨池分兔影

兔穎生來健

自從蒙管束

已宜茅舍用

霜距金犀利

蚤聲底許忙

便覺用心勞

更向玉堂揮

煙毫枳棘銛

靈機忽使寸心動

吏部昔為毛穎傳

銛鋒殺盡中山兔

濃墨驚飛北海魚

萬象咸從一書生

秦皇始賜管城侯

沾粉為題棲鳳竹

帶香因洗落花泉

夢入江淹迷五色

香墨細沾煙色潤

曲藝豈能揮損益

微辭只欲播芳馨

傳成毛穎畫三書

兔毫寒帶月華明

玉兔披毫塵不染

湘筠裁管恨難平

尚書舊用裁天詔

象管遠從閩地至

湘筠裁管恨難平

湘筠裁管恨難平

內史新將寫道經

兔豪新自月宮來

湘筠裁管恨難平

湘筠裁管恨難平

禁中鈴素夜此詔

墨妙三分慙入木

湘筠裁管恨難平

湘筠裁管恨難平

閣上難香畫草玄

華褒一字重編年

湘筠裁管恨難平

湘筠裁管恨難平

有功真欲補造化

無術謾將書姓名

湘筠裁管恨難平

湘筠裁管恨難平

無術謾將書姓名

湘筠裁管恨難平

湘筠裁管恨難平

湘筠裁管恨難平

湘筠裁管恨難平

湘筠裁管恨難平

湘筠裁管恨難平

湘筠裁管恨難平

湘筠裁管恨難平

湘筠裁管恨難平

湘筠裁管恨難平

湘筠裁管恨難平

湘筠裁管恨難平

湘筠裁管恨難平

湘筠裁管恨難平

湘筠裁管恨難平

詩學大觀卷五

五

**結**

拔毛能濟世

判花歸大手

東縛歸來尚無辱

端為謝揚朱

何日對金鑾

逢時尤作墨頭翁

閑却一庭红柿葉

別有管城堪托使

毛錐不似囊中物

西風袖手看飛鴻

縱教罵作筆頭奴

穎脫能令舉世驚

時把陶窓將菊譜

寒花吹入墨雲香

謝人送筆

抄種樹書

謝友人惠筆詩君遣中書來

宮但驅雷風毛

携鉏燻蒿蓬

抵合歸大手

散對象管

巧製雞距

五色纖毫

起書窓一見眼能明

忽驚駭史扣柴荆

圓管銛鋒

聯雞距初含潤

賜來分五色

草玄方有志

龍鱗不自韜

用處妙三端

操管敢忘恩



無才當給禮  
有恨但書空

獨喜鄉關信  
寧知翰墨工

今日猶遺傳巖雨  
前身端是謝宣城

鮮包兔頰霜盈把  
試墨山泉月一泓

宣城變樣尊雞距  
諸葛名家撼虎鬚

一束喜從公處得  
千金求買市中無

端蒙段式書中寄  
宛勝江淹夢裏來

番思梅福手中得  
全勝文通夢裏傳

老去苦吟番作拙  
撚鬚枉斷兩三莖

**結** 如君宜此物  
視草玉堂中

老我簿書安用此  
自應回施與青春

多謝寄來情意重  
從今敢廢墨池工

入市千金無買處  
直須留寫換鴉經

多謝寄來情意重  
從今敢廢墨池工

### 砧杵

**事類** 空外音

杜詩亦知戍不返秋至拭清砧已近苦寒月况  
經長別心寧辭擣衣倦一寄塞垣深用盡閨中

君聽 擣衣聲

張詩長安一片月萬戶一  
秋風吹不盡總是玉關情 抱杵秋

擣砧不覺  
高樓已無月

**散對**

斷續 擣霜 閨情 夢斷 人靜後  
丁東 敲月 旅思 酒醒 月明時

**起**

孤城寂寂月光寒 玉關消息到長安 寒窓夢斷月斜暉  
何處清砧擣夜闌 萬戶砧聲擣夜闌 何處人間尚擣衣

萬籟沉沉月轉廊 病起江邊秋又深

擣衣聲裏暗愁侵

**聯**

斷續秋風起 傳音暗斷續 壓霜吳練白  
丁當夜月寒 鳴杵自丁當 怨月楚桐乾

孤館驚回千里夢 白髮征人千里夢

青燈織婦五更心

風聲入戶心如折

深閨擣碎萬回腸 八月九月正長夜

千聲萬聲無了時

征婦不辭雙杵力

鎔銀皓彩寒鋪地 長安片月擣無歇

五更玉漏穿閨響

幽人愁聽一燈殘

長安片月擣無歇 一夜金風將客心

一夜金風將客心



**結** 清音梗歸夢 一燈清淚剪刀寒 雙砧不入笙歌耳

枕若為安 想料月斜疎響斷 向寒窓搗客心  
雙砧不與人為地 笙簧暖響重簾暮 不信人間有此音  
敲落斜陽未肯休

**酒器**

**事類酒魁** **蜀中**有酒器名一詩云酌 瓢子 之酒器有九

品其間有 一 鷓鴣杓 萬六千日 一 鷓鴣盃 百年三 鷓鴣盃  
一 鷓鴣盃 百年三 鷓鴣盃 萬六千日 一 鷓鴣盃 百年三 鷓鴣盃

可分斟坐間恨不能言語說我平生酒量深 金巨羅 蒲萄

**銀鑿落** **樂天** 一含 琥珀鍾 行酒雙透迤 玻璃盃 白後序 李

太真妃持 一 七 藥玉盃 東坡賦 琢削為酒盃規模定州磁散

心雖淺狹鏡面良渺瀰持 椰子榼 南方託家碧山崖採擇供貢

佳逢渠即傾蓋揄寫能開懷刮削出光彩規繩去歌窠金玉豈足

往必借婆娑置座隅進饋羅金釵 蓬萊盃 蓬萊原 李適之有

匏子危慢卷荷 水精盃 西域 蜀實武德二年 金曲卮 古詩 勸

不須辭 藍尾盃 蘇鵬云 今人以酒巡匝為婪尾又云婪貪也謂

此且畫燈前婪尾盃又樂天 云三盃 一酒改婪為藍耳

**起** 月裏携君知幾場 形模非榼亦非缸 莫笑田家老瓦盆

花前伴我一春忙 每致華筵伴玉觴 自從盛酒長兒孫

**聯** 金波頻倒影 孟琢玻璃貴 形模雖簡古 容得幾升酒  
綺席每生風 醪浮琥珀濃 風味絕清真 中藏千古春



刻鸞新樣巧  
泛蟻瑞光浮  
量為有窮難過斗  
器因不泄易藏春  
忘情日月從渠在  
得意乾坤裏許哉  
小重黎杖肩挑去  
驕馬吟鞭指點嘗  
此中別有乾坤在  
堪與時人作醉鄉

玄露細傾新釀色  
紫泥輕折舊封黃  
黃封欲折香先噴  
碧液纔傾浪未平  
雷雨乘龍初破卵  
霜風老蚌尚含漿  
風流慣共紅裙坐  
指點長依白面郎

促席留連文字飲  
分襟斷送別離愁  
提處劉伶供一飲  
倒來玄石醉三年  
收拾小山歸社甕  
招邀秋月到芳樽  
青苔徑裏長僵卧  
明月樓前屢滿盈

傾銀注玉驚人眼  
共醉終同卧竹根

**結**

劍

事類

青萍

是握

紫電

古今注

吳帝有寶劍六曰白

龍泉太阿

雷煥初吳未滅也斗牛之間常有紫氣張華問雷  
煥煥曰寶劍之精上徹於天耳華即補煥豐城令煥

掘獄得一石函中有寶劍二並刻題一曰一曰一曰是夕斗  
牛間氣不復見焉煥以南昌西山下土以拭之光芒發遣使送

一與華留一自佩華曰此干將也莫邪可復至否然天生神物終  
當合尔及華誅失劍所在煥卒于華持劍行經延平津劍忽於腰

間躍出墮水使人投水取之但見兩龍蟠縈波浪驚

涕華歎曰先君化去之言張公終合之論此其驗乎  
**干將莫邪**

楚王召風胡子使吳見干將越見歐治闔閭使造二劍  
一曰一曰一曰莫邪者干將之妻也金鉄未流干將夫妻乃  
斷髮剪衝投於爐中乃濡遂成劍陽以獻闔閭

文陰一一作縵理干將匿其陽出陰以獻闔閭  
**巨闕** 作劍五故

純鈎湛盧豪曹  
**昆吾** 周穆王得一  
**刺犀** 龍陸

**斬鯨** 古詩一朝一長  
**倚天** 長劍  
**騰電** 蛟龍雪花照

芙蓉精光射牛  
斗電騰不可衝  
**季札掛劍** 不敢言季札心知之為使上國未獻



還至徐徐君已死解劍一徐君墓樹上而朱雲請劍方斬馬一

去曰始吾以心許之豈以死背吾心哉

斷佞臣頭上問誰

曰安昌侯張禹也

馬武之徒一北矣

馳志伊吾之北矣

三尺

龍泉顏色如霜雪良工咨嗟歎奇絕琉璃寶匣吐蓮花錯鏤金環

生明月正逢天下無風塵幸得周防君子身精光黯黯青蛇色文

章片片綠龜鱗非直結交游俠子亦嘗親近英雄人何年中道遭

棄捐淪落飄零古獄邊雖復沉

埋無所用猶能夜夜氣衝天

散對

齊金 龍藻 紫電 倚天 三尺 切玉

楚鈇 龜文 白虹 躍水 七星 割犀

我有一寶劍 欲整鋒芒敢憚勞 人間無處着青蛇

出自昆吾溪 凌晨開匣玉龍鳴 池水清冷浸落花

七星橫錯落 斬蛇天地泰 願對英雄舞 雪鋒時刺華

三尺耀光芒 出匣鬼神驚 羞教婦女看 裁氣夜干星

跨上芙蓉麗 玉龍垂夜泣 凜凜流星爛 匣開霜氣肅

匣中霜雪明 秋水帶霜寒 英英紫氣橫 芒動水晶寒

練色渾秋水 生怕雷霆號澗底 青天露按雲霓泣

寒凌墜曉霜 長聞風雨在床頭 黑地潛驚鬼魅愁

手中氣岸冰三尺 俠客未緣逢聶政 一條晴電光難捺

石上精神蛇一條 尚方何日請朱雲 二尺寒泉滑不流

為主各歸豪俠手 天下得由三寸取 斬蛇漢祖威名重

致君曾斬佞臣頭 袖中携向五陵遊 彈鋏馮生志氣卑

豐獄埋時光犯斗 試掛窓前驚電轉 畧拋床下怕泉流

平津躍處化為龍 畧拋床下怕泉流

寄語張公子 太平無處用 見說夜深星斗畔

何當來見携 撫匣淚沈瀾 等閑期尅月支頭

掃除浮世不平事 何當一决浮雲去 與尔相持上九霄 長使三光照九州



古劍

色瑩萬載  
光寒千金

起

古物神光見雪羞  
未能華出恐泉流

誰把青銅鑄碧蛇  
匣中蟠螭幾春秋

并州昔有千金貴  
流落人間歲月多

聯

色瑩涵秋水  
光寒隱夜星

鏃寒烈士手  
鋒利佞臣頭

幾番經戰國  
有意斬姦臣

沙土埋藏久  
英雄激勵多

米刃何其淬  
霜殺孰敢窺

背有龍文空自寶  
世無麟血請誰磨

土蝕無由知歲月  
龍光端可去奸邪

得自廢同留萬載  
會經宿將鬻千金

暗臨黑水蛟螭泣  
潛倚空山鬼魅愁

結

不逢雷煥識  
埋沒復何云

憑君識取英雄氣  
夜夜長虹貫斗牛

弓

事類

七幹

凡取幹之道以拓為之  
擿次之木瓜次之荆次之竹為下

六材

釋名弓之用材也六  
曰幹角筋膠終漆

烏號

鼎成有龍垂髯下迎黃帝上騎  
墮弓百姪乃抱其弓而號因名其弓

曰

狼懼

挾矢不敢張  
天

神辟

吳璘製強勁弓弩  
號以敗金虜

撰詩

右手學繁若左  
手揮一

彎落月

大人賦

掛扶桑

宋王粲

散對

形圓落鴈  
勢曲啼猿

燕角

越棘

起

亞翎羽箭山桑弓  
仰天射落街廬鴻

蘭玉當年刺史家  
雙健馳射笑穿花

聯

張時如月偃  
發處似風馳

九和方備善  
三合即成規

體弱能來往  
形彎任弛張

燕角團團展  
桑弧婉婉張

六材皆妙物  
二制盡良工

國藏為大寶  
時用更招賢

上弦張偃月  
激箭逐流星

霜重麟膠勁  
風高月影圓

鳥飛隨落箭  
鴈墜逐鳴弦

猿臂形雖曲  
烏號勢可驚

遠彎落鴈影  
虛引泣猿聲



粵粵月滿十分力  
 將帥傳觴爭寶馬  
 勢若水流無阻過  
 形如月偃新舒張

射隼長思逐馬軍  
 離弦白羽肅寒鴟  
 而今白首閉駘馬  
 只有青樽照畫蛇

將軍羽箭不虛發  
 直到祁連無鴈群

### 箭

### 事類

#### 南山竹

家語子路曰：「一之」不揉不直，軒而用之，不于犀角子曰：「括而羽之，鏃而礪之，其入之也不

亦深

#### 胡蓬斡

列湯問：經昌學射於飛衛，以燕角之弧，乎胡蓬斡，一之射之，貫蠹之心，而來不絕。

匈奴

李廣廣為圍陣，外向流星，羽腰間插

#### 流星

金僕射，以

射南官長，鐵絲箭，下

#### 鐵絲箭

憶尔腰

### 散對

中的

猿

抽滿

鐵絲

### 聯

虎射草間曾飲羽  
 猿號木杪想通神

五更曾沒將軍羽  
 百戰長隨猛士腰

### 結

却笑漢家號飛將  
 殘年射虎向南山

### 旗

### 事類

#### 鵬鶚

黃帝與炎帝戰，以

#### 龍蛇

旗，旗日

### 羽

宮殿晴

#### 翠華

建

#### 翼明

星

#### 烏集

氏

有烏集將軍旗  
 上將軍遷秩祿

#### 九旗

常蛟龍為旆，通白為旂，雜帛為物，熊虎為

旗，鷹集為旗，龜蛇為旒  
 全羽為旒，折羽為旗

#### 三辰

旂，昭其明也



散對

載青 九章 龍蛇 映日 五牛  
尚黑 五采 熊虎 飛空 四獸

起

大建高牙畫戟間  
龍蛇飛舞映青山

聯

掛影承霄月  
虹輝接樹雲

晴壘龍飛霧

虎勢騰將躍

龍形欲奮飛

縱橫齊入陣  
舒卷引三軍

影拂龍蛇動  
光連日月低

蛟龍華彩見  
通帛瑞光浮

龍蛇交掩映  
日月耀光輝

華彩悠悠輝日月  
瑞光閃閃映虹霓

掌從司馬羣心肅  
作自中軍衆目傾

五方前隊迎兵帥  
萬騎從軍起戰心

龍虎卷舒行獵虜  
龜蛇搖曳出征時

莫誇高聳為軍號  
何似輕搖插酒帘

甲翻金瑣旃垂面  
馬駿紅文尾打頭

結

堪嘆開元老天子  
翠華却插蜀山行

酒旗

酣戰客中愁

旗在酒樓我有百瓢元帥量使君  
影齊詩云太平天子束戈矛惟許青

散對

閃閃 杏村 花稍 招飲  
翩翩 竹橋 風外 留人

起

獵獵斜欹古道傍  
太平時節鎮舒張

聯

一竿橫野路  
數字出幽村

勾引閑遊客  
留連帶酒人

長竿出紅杏  
一幅颺青帘

遠橫荒徑裏  
斜掛野橋頭

下臨廣陌三條闊  
斜倚危樓百尺高

路側從風徧閃爍  
村頭映日倒欹斜

直招縱步閑遊客  
偏引尋芳困酒人

劍客不知詩客過  
轅門何似麴門高

長為醉時輕百戰  
却因掛處見三登

能招野客歸閑境  
解引愁人入醉鄉

足力倦時應喜見  
交情別處定牽留

結

習旗知是誰家酒  
一片春風出樹頭



# 笏

## 事類

### 搢紳

晉輿服志古者貴賤皆執笏其有事則搢之於腰帶所謂一之士者搢笏而垂紳帶也

### 拄頰

王徽之為桓冲騎兵參軍冲請曰卿在府日久比當相料裏微之初不酬荅直高視以手板曰西山朝來致有爽氣耳

蛇朱九道輔為寧州推官道士治真武像有蛇穿其前群將帥擊其屬往奠拜之道輔持笏碎蛇首而去一郡皆驚名一笏擊

賊面罵曰逆賊可截萬段我豈從汝反耶遂一之中額流血

笏歸田頭流血曰一陛下此一乞一里

書笏奏事使入辭

## 女對

書思 受命 擊賊 秉持 奏書

## 起

國魚示有章

## 聯

對揚資指盡

受命助心藏

## 結

正要擊奸佞 非徒備忽忘 賢哉段大尉 為國擊豺狼

# 燈

## 事類

### 龍膏

王子年拾遺記云海人乘霞舟以雕囊盛數升一獻燕昭王王坐通云堂燃一為燈火色耀百

里煙色如丹 洞真記云武帝常得丹一之照於神壇夜暴雨火光不滅

帝內傳曰西王母遣使謂帝曰七月七日 蘭膏以繼晷

我當暫來帝至日掃除宮內燃一之燈



朱燼

更信賦輝輝

散對

葛籠 芳苾 紅艷 煌煌 寸輝 鳳膏 金紫  
荷蓋 蘭膏 青火 灼灼 餘燼 豹髓 蘭燼

起

六龍西走入崦嵫 寒聲挾雨戰窓紗  
紫粲華堂出照時 手畫爐灰自嘆嗟

聯

靜留寒雨夜 回鱗抱雙蒂 色是芙蓉帳 僧榻安禪早  
明徹曉鍾時 到鳳吐丹蘭 光穿翡翠簾 吟床對夢遲

影奪移窓月

背照翠簾新泣別 零落殘花旋委空

花迎入夜春

不挑紅燼正含愁 漳浦病吟寒焰短

綉被夢驚中酒似

舟中聞鴈洞庭夜 長門秋卧冷煙空

朱門人語上潮時

林下有蛩長信愁 龍膏鳳腦還堪羨

幾處隔簾愁夜雨

為卜好花長有驗 雪索雲窓未可知

誰家當戶怯秋風

要明孤寢不教吹 雙花忽作蜻蜓眼

靜臨客枕愁雲雨

孤館仍懸玉膽瓶

遠逐漁蓬耿暝煙

結

陽輝不到處 幽暗固難欺 消魂猶憶江樓夜 怕有飛蛾來誤觸  
曾對離觴賦短篇 為言愛護好籠紗

燈花

起

今夕知何夕 花燃錦帳中 夜深吐散伴簷花 一點分明值萬金  
銀缸羅幙夜無風 簾出金英火色紅 才一星兒勝彩霞 開時唯怕冷風侵

開非因雨露

自能當雪暖 結穎銀臺上 常能粧夜色

聯

落不為風霜 那肯待春紅 抽英寶焰間 故不待春風

月心塵豈染

囊裏非金粟 更煩將喜事 冷燼長垂粟

明燄霧難藏

釵頭綴玉虫 來報主人翁 寒荷倒折蓮

猶勝火蓮開水國

細看心事十分徹

直疑月桂落人家

不托民膏半點加

正待折開占喜事

叮嚀童子莫敲棊



### 燈檠

藏因

因安暗處 齋宿宜低矮 蠅頭隨處辦 耿耿羣書照  
用即致明時 豪家笑屢貧 蛾影豈容侵 亭亭二尺高  
低分走蠹穿憚急 棄捐童子多眠處  
遙訝流螢傍地飛 提挈文場欲近時

### 燈籠

雨絲

風外縐 弱骨千絲結 夜闌歸客館 煌煌來復道  
雲網日邊明 輕裘萬錦裝 坐久照書窓 兩兩入朱門  
萬窓花眼密 屏展輝雲母 紅粉美人春宴罷  
千際玉虹明 簾垂晃水晶 綠衣公子夜遊歸  
金鼎傳丹光可夜 不辭寒士風沙底 信是光輝能久照  
寶珠穿蟻開連朝 却似流螢煙霧中 更無風雨可相侵  
燭隔紅紗光愈重 寧怕狂風吹冷艷  
燼殘金剪影偏明 不妨小雨濕寒光

### 書燈

照我

千行字 蓬戶三更雨 淬礪三冬學 字照蠅頭黑  
憑君一寸光 蘭膏一點春 煌熒二尺長 光分豹髓紅  
何須映寒雪 花沉一硯水  
不假聚流螢 煙裊半窓風

繁華忽已飛

殘書移復整 玉虫吐孤照 茅齋夜初永  
青焚洞古心 寂寞吊寒影 耿耿一室外 人世皆夢境

### 佛燈

古佛

時時照 冷光疑法界 寶殿通宵靜 光浮三寶現  
蘭香夜夜添 寒艷破冥塗 蘭缸一點紅 明破九重幽  
曉似紅蓮開沼面 石殿慣逢朝暮禮  
夜如寒月映潭心 老僧還喜始終同

### 漁燈



**聯** 一點寒江上 柳絮出還沒 寸影歸寒浦 江風欺冷艷  
孤光遠水中 沙頭滅又明 孤光照夜船 海月奪清輝

素焰衝難過 寒光映水流 來往訝流星 潭淨影無明

星星遠映孤村外 烟烟微穿亂竹間

**結** 交光應共寒潭月 照徹漁翁夜醉眠

### 燭

**事類** 蓮炬 令狐洵為翰林丞旨夜對禁中燭 金花 唐詩庭

刻燭成詩 蕭文琰立令指江拱並以文稱竟陵王夜集賦詩約四韻

秉燭燃鬚 顧燭燃公鬚公以袖揮之作書如故軍中感服

一寸心 孫復詩六龍西走入崦嵫寂寞華堂漏 千行淚

**詩** 燭所風來動花開不待春 鎖日 1 1 1 非是為思人

**散對** 朱焰 燁燁 煙煖 有淚  
清輝 熒煌 蠟香 成行

**起** 密房春色不禁融 暖煙紅燼雨飄香 春嶺峰津潤有餘  
香滿華筵四座風 珠箔沉沉下建章 良工澄鍊入規模

仙漏迢迢出建章 長身夜古銀臺立

**聯** 膏融低炷蠟 淚滴千行濕 淚流非有怨 補處金釵列  
燼冷倒垂蓮 心燃一寸光 花結不關春 添時玉漏深

疑密墮金蓮 影抱銅芝直 淚滴嗟人別

光分王母投壺箭 禁鎖翠明初唱漏 佳人盼影移衣柱  
淚滴鮫人泣別珠 宮窓紅短尚圍碁 狎客分光綴艷詞



有艷只憑心一寸  
無愁空滴淚千行  
畫堂珠履交歡處  
紅袖金刀不剪時  
淚滴金盤何處恨  
爐飄蘭麝暗和香  
分開小鳳雙飛翼  
撥盡殘灰一寸心

若到蓬山留夜直  
金蓮應詔寵恩光  
貪向華筵照歌舞  
不知灰到寸心無  
一寸丹心如見用  
便為灰燼亦無辭

但得寸心明似月  
從他清淚與人同

### 湯婆

### 事類

#### 暖足

山谷小姬暖足卧或能起心兵千金買脚婆夜夜  
曉天明脚婆元不食纏裹一衲足天明更傾馮類

首有  
陰燠

### 散對

蒙頭  
暖足

**起** 淨洗鉛華淡淡粧  
向人渾是熱心腸  
鐵漢平生如老劉  
楊炎附勢得專房  
曾被官人賜姓湯

**聯** 瘳瘳械口清容靜  
拍拍滿懷和氣浮  
加腹暖時恩甚厚  
夜深一任蒙頭睡  
年老單供暖足方

徐娘老去偏情重  
范叔寒來共夜長  
羅襪生塵春入夢  
玉肌煖曉猶香

**結** 寄語佳人莫相妬  
主人自是愛炎涼  
夜半詩禪參得透  
錦羅夜宿又何人

青奴年少休相妬  
還汝紗綈薦夏涼

### 瓢

### 事類

#### 風吹有聲

地十傳許由隱箕山無盃器以手捧水飲之  
人遺一瓢得以操飲飲訖掛於樹上

歷一由是  
為煩遂去之

#### 濩落無所容

坡詩魏王大瓢無人識種成何  
啻實五石不辭破作兩大樽只



憂水淺江湖窄我材  
虛名驚世終何益  
不改其樂  
一簞食一瓢飲在陋  
巷人不堪其憂回也

散對

虛器 貯酒 風外 据腹 僧舍  
圖形 盛丹 杖頭 有聲 道家

聯

已負虛容量 喙吐丹砂水 樂飲殊顏子 聽與填荒雜  
能全救療功 曾藏玉液香 嫌喧此許由 行宜杖履同

且莫因風岩叩棄 試問老禪藤繳去 永挑拄杖形雖渺  
正宜和月杖頭挑 何如游子杖挑來 中貯丹砂性自虛  
但知外賦形容質 誰識中藏世界寬

機杼

類

勞玉 七夕歌 機杼 織錦 秦川女 公儀燔機

婦一休見布好疾惡家 孟母斷織 一子一方織見軻學歸以刀  
婦一其一恐奪人之利 其機曰子之廢學若母之

斷斯也

散對

梭飛 曉織 織成 縑絲  
軸轉 秋鳴 裂下 織素

起

誰起寒機織 綵絲愁緒雜春機  
深閨隱隱中 伊軋聲中日又西

聯

幾處飛梭響 梭飛音上下 杼空自古傷苛政  
千廬弄軸聲 軸轉響鏗鏘 刀斷至今存義方

類將玉指織纖露  
輕擲金梭欸欸飛

結

更鏡挑錦字 不知紅女寒窻下  
寫與粉郎看 幾度拋梭織得成

尺



事類

因律

國馬事始呂氏春秋曰黃帝使伶倫氏取竹為黃鍾之律

同度

日一律一量衡

不失毫釐

律歷志度長短者

散對

長短

可度

聯

累分元有法

積寸自無欺

銀星明有比  
玉腕豈容私

短長不在良工手

進退誠由巧婦心

昔從哲匠成分寸  
今向佳人較短長

累黍毫釐從此始  
積分丈尺自茲成

剪刀

事類

剪髮

帝王世紀

成湯大旱七年齋戒

離腸

唐張說寄邊衣

歌一恐裁白紵

應一深院無人剪刀響

散對

斷決

並股

哲匠

聯

兩刃分剛利

雙針共刺裁

宛轉成春服  
縱橫整歲衣

退藏即處巾箱裏  
利用還歸掌握中

雙鉸曲折蜂腰細  
兩股交加燕尾齊

春曉剪花常染露  
夜深裁紵或聞聲

雖快不能裁雅韻  
縱鉗豈解剪愁腸

針線

事類

刺繡

紋添弱線

乞巧

天寶遺事

七夕宮中

補袞

見

下 鷓匠

紅絲

中常

補綴

裂縫針請

散對

五色

裁縫

密縫

細刺



**起** 紅女綉窻前 倦倚綉窻愁不知 獨坐紗窻刺綉遲  
拈針把線穿 緩垂綠帶髻鬟低 紫荊枝上轉黃鸝

**聯** 指下坐寒影 佳人工巧綉 穿整新情日 窈孔玲瓏小  
針端奪化工 遊子侈鮮衣 縫裁細憶時 絲條貫串成

**結** 揆排愁悶憑朱几 慣把金針穿綠線 欲知刺綉多情處  
料數精神整翠首 頻將玉指理殘茸 全在停針無語時

**結** 欲知無限傷春恨 盡在停針不語時

### 水車

**事類** **龍骨** 元豐十日五日一風雨麥行千里不見土

**灌園** 連山沒雲皆種黍水秧綿綿復可稼長乾挂  
乃作翻車令兒童轉之而灌水自覆更出更入巧百倍

**散對** 翻車 灌園 騰翻 引水 輾輾 非牛功  
蛟骨 汲水 俯仰 成流 轟轟 賴人力

**起** 翻翻聯聯街尾鴉

**聯** 涓涓泉遶軸 波間聲軋軋 輪逐波間轉 注水自滾瀉  
袞袞浪隨輪 月下影團團 聲從月下聞 與天常幹旋

旱天濟物全為易 灌田軋軋高逾岸 輟外奔流千頃潤  
陸地生波不是難 澆圃迢迢遠遶城 輒頭激水四渠深

利浸千疇滋綠綺 在山過顙非無術 分岐翠浪走雲陣  
波揚兩岸撒玳珠 剗木為舟即此心 刺水綠針抽稻芽

**結** 豆莢已蘇禾秀發 使君下策真堪笑 須知匠者分龍巧  
倒持龍骨掛簷頭 隱隱驚雷響踏車 每使行人立馬觀

### 水碓

**事類** **霏霏落雪** 東坡嶺外遊香積寺詩三山屏擁僧舍小一  
溪雷轉松陰涼要令水力供曰磨與把地脉



增堤防 一 一 一 看收楚隱隱疊鼓聞春慄散流一發雲子  
白吹裂十字瓊肌香詩成捧腹便絕倒書生說食真膏肓

**散對** 轉雷 鑿渠 幹轉 巧匠 汲水 傾駭浪  
噴雪 開閘 回旋 神工 濟人 注懸流

**起** 激激飛輪動響空 當川還有濟人功 鑿渠傾駭浪 擘岸注懸流

**結** 輪盤電轉溝 一圍石齒噴春雪 只因勢力高低合 無愁眼下遲

三尺雲根發啟雷 長使周旋上下同 一合乾坤相幹轉 兩輪日月互回旋

流水聲中翻夜月 神工不假人牛力 得勢能飛日月輪 豈侔頑魄無情物

綠楊影裏轉秋風 愧尔閑堆曠野中 便若人輕着力 便是轉身時

### 桔槔

**事類** 鑿木架梁 **世說** 子貢過漢陰見一丈人抱瓮負水灌園  
子貢曰不亦勞乎何不 一 一 一 前輕後重

以汲水則用力少而功多丈人曰 儂山臨水 一 籬落厚人家 一

有機事者必有機心子貢慙而去 鄧析下車 一 圖向 一 衛有

槔低 於陵灌園 而桔槔 一 謂曰為機重後輕前命曰桔槔終日

灌非終日一區 一 過 一 一 謂曰為機重後輕前命曰桔槔終日

子灌百區五丈夫曰吾師言有機智之巧必有機智之心我不為也

**散對** 沙堤 咿軋 汲水 老圃 農夫 早時見用頭方舉 陽亢竟翻楊柳岸

柳岸 低昂 飛泉 農夫 雨後雖開勢益高 兩餘閑立蓼花堤

自是昂沉寧有數 兩後雖開勢益高 高低麻麥溪邊影 伊軋蒸葭岸上聲

也知俯仰不為勞 高低麻麥溪邊影 伊軋蒸葭岸上聲

舉頭暗助滋民力 伊軋蒸葭岸上聲

不雨先存潤物心 伊軋蒸葭岸上聲

**結** 莫道機心惟任智 恩波均施是無心



杵臼

事類

斷木掘地

易曰利萬民以濟蓋取諸小過

機春

傳

杵臼之智不及一故坡云

散對

異香 搗藥 清氣 春杭

月底 巧匠 風前 良工

起

斷本堅剛掘地深

聯

鑿時逢匠手

松窻春夢夢 竹院曉醒醒

玉粒催晨杵 黃梁趁早炊

易典前古利 唐詠夕陽春

聲動旅人驚夢斷

却得玄霜欲搗時

陸地低昂勢未平

塵飛童子覺眉黃

春殘玉粒人將靜

破杭聲散秋風外

搗殘奇藥夜燈寒

用力且輕同石碾

刈雲騰喜和烟搗

結

夜深相和隣砧響

犁鋤

事類

立雨

杜細雨

戴月

陶詩

起身

韓不見公與相

插秧

古詩野田鋤

江上春雨

古詩

健婦

杜縱有

龍畝無東西

散對

壟闢 負來 蓄畬 荷鋤

雲耨 雨耕

耕雲 鋤月

起


龍首春光發

犁足江頭雨

白頭欲學把犁鋤



帶經鋤曉碧溪灣  
遺逸高名達帝鄉

 龍首連雲耨  
江頭帶雨鉏

荷鋤月在手  
扶犁雲濕衣

南畝茨梁稼  
東郊烟雨蓑

一犁隴上耕春雨  
萬種田頭破曉雲


起身公相他年事  
竭力田家此日農

雲龍霽疇俱水響  
絲風毫雨正春陰

銜雨東郊勤負來  
戴星南畝捐扶犁

稂莠害苗宜早耨  
田疇得雨稱春耕

擬將田斬樓蘭劍  
買得黃牛教子孫

 躬耕人去後  
烟雨暗茅廬

白首老翁荷鋤去  
麥田流水過秧田


擬將田斬樓蘭劍  
買得黃牛教子孫

但令刀犢無人佩  
布谷何勞也勸耕

印

事類


鵲化

 搜神記

張顥為梁相天新雨後有鳥如山鵲翔翔  
令人摘之化為石碓破得一金印文曰忠孝侯印

顯上

龜顧

 孔愉

討華秩功封餘不亭侯愉嘗行經餘不亭見龜  
於路者愉買而放之溪中龜中流左顧者數四及


是鑄侯印而印龜左顧三鑄如  
初印工以告愉乃悟遂佩焉

累累

石顯元帝時為中書令  
與僕射梁少府五鹿充宗

結黨附倚者皆得寵位民歌曰牢邪石邪五鹿  
客邪印何累累綬若累累邪言其兼官據勢也

斗大

 晉周顥曰  
今年被諸

賊奴明年取金  
印斗大繫肘

散對


鑄金

惜爵  
懸腰

含鈎  
刻篆

鑄龜  
給馬

公卿  
榮貴

 示信流千古  
頌榮徧四方

面函金篆紐  
陰有玉龜文

帝緘金縷細  
天印玉文長

雀馬歲軍政  
龜蛇辨國章

長隨朱綬貴  
慣守紫衣榮

染色那榮貴  
成文肯害公

形管內人書細膩  
金奩御印篆分明

鑄刻方圓填玉篆  
函封大小飾銀朱

曾聞鵲瑞歸張顥  
豈憶靈龜識孔愉

黃金鑄就橐駝紐  
碧玉斷出蛟龍文

鑄刻方圓填玉篆  
函封大小飾銀朱



篆記劉家數百軸  
舟飾鄴侯三萬籤  
他日封侯衣畫錦  
故鄉歸去看累累

何時肘後懸如斗  
六國從成季子歸

### 塵尾

### 事類

### 龍髯

劇談錄元載有紫龍髯拂色如爛椹長三尺水晶  
為柄清冷夜則蚊蚋不進拂之有聲雞犬無不驚

### 逸獅尾

酉陽雜俎張希復言舊有獅子  
尾拂夏月蚊蚋不敢集其上

### 與手同色

晉王衍有  
盛才美姿

貌捉玉柄塵  
尾

### 散對

拂月披風

驅蠅驚蚋

談玄琢玉

禪牀書几

輕掃蠅遠去

追隨藜杖談禪久  
看莫藤牀穩睡初

### 聯

挂壁如秋扇  
驅蚊抵夜厨

微動蠅深藏

應嫌塵尾素絲重  
故作羴牛雪色輕  
掃除幻翳開新鏡  
拂散迷雲出好峯

用功巧取銀絲縷  
入手欣將玉塵揮  
萬壑松風鳴地籟  
千巖花雨散天香

### 結

誰知拂月披風意  
已具鈴鎚未落前

### 茶碾

### 事類

### 銀鐵

茶碾以一或一為之黃金  
性柔鐵及榆石皆能生衣全不入用

### 色白

茶先碾

以淨紙密裹搥碎然後熟碾其大要  
旋碾則一或經宿則色已昏矣

### 綠塵飛

茶譜黃金碾畔一  
碧玉甌中素

起濤

### 散對

微轉輕推

負轉回旋

磨碎碾開

烟起塵飛



詩學大成卷五

**起** 兩脚雲頭未要催 我家江上滴雲腴 韞質他山帶玉暉  
輕車先駕阿香雷 落堦霏霏雪不如 乾旋坤轉妙玄機

**聯** 軋軋初聞響 一團金鏡轉 月團破后瓊  
霏霏更覺香 半匣玉塵飛 香露濃時塵

輪馳竹屋塵飛處 月樣小輪雙手建 急推玉腕金輪重  
聲散僧窓夢破時 麴塵細末兩眉輕 碎觸香芽雪片輕

塵飛玉屑色殊白 轉時隱隱海風起 圓體外通常不得  
香破龍團味更清 浴處紛紛春雪飛 直心中立動無違

**結** 輕煙散作霏霏霰 便覺清風破睡來

**鞭**

**事類** **指天** 宋書桓玄戰敗將出奔胡番捉玄馬鞞曰今羽林

**已** 而 **數馬** 漢石慶為太僕卿上問車中幾

**散對** 委地 紫色 穿花 玉珂 敲鐙  
投江 青姿 拂柳 金縷 據鞍

**起** 挾彈呼鷹寶勒斯 一節高方一節低 巧製江南二尺筠  
鳴鞭爭驟綠楊堤 幾回敲鐙月中歸 海犀筋瘦紫桃新

虎筋金縷纏脩篁 絨絲和鞞半托長

**聯** 節排龍脊瘦 輕搖閑逐馬 霜根深竹節 龍竹半尋瘦  
絲裊荻花長 緩撚不妨吟 風韻裊絲鞭 蘆花一縷長

洋洋驟乘車前執 閑裊輕梢春得意 踏雪屢因吟處裊  
裊裊王孫馬上持 再尋遺策舊多情 遊春不記醉中携

花枝約處撩詩興 斜搖竹徑尋花去 長於塵柄三分細  
醉膽雄時指酒家 半露絲鞞緩轡歸 直似弓弦一縷勻

遙指杏花村舍晚 王會緩搖垂柳驛

**結** 亂分楊柳玉樓春 鄭生誤墮碧雞坊

莫言二尺才偏短 百萬雄兵屬指揮

百萬雄兵屬指揮



# 界方

**散對**

分行 端方 畫館 八角  
鎮紙 堅直 儒家 四楞

**起**

袞袞隨人只自忙  
小槽曳墨旋分行

**聯**

取類名同尺 四方皆取正 挺挺一條直 字書憑正直  
分行直若繩 一直不容斜 稜稜四角方 行界藉堅方

踏履規繩內

每向手間輕轉動

壓紙經風寧有動

無邪不為人人變

不令紙上有敵斜

分行舉筆亦無斜

既直何妨面面翻

能平亂伏為方鎮

取靜長為師號令

**結**

墨奴也解持成律  
號令鴉兵不出疆

削就直方資利器

成行能作字規模

# 蒲團

**散對**

坐穩 隱几 穩厚 禪房 獨坐  
圍爐 分茶 携持 道院 閑吟

**起**

穩着禪牀羨綠柔  
暖憲接膝話歸休

莫道形模大混然

猥風不假香為屑

**聯**

近爐春有備

自妥菊蕊添禪座

撲屋從他雪作團

從他風雪穿林滿

當處已遭三界共

靜安禪榻初晴夜

是我心神入定時

周遭不離一心圓

閑倚書憲欲雪天

**結**

夢回枕畔驚看月  
坐久牀頭暗覺春

黃截釣溪秋後雨

# 地爐

暖樓禪榻夜來僧  
龜毛獅子同時用

何待鹿山授李筌



**事類** 火暖 潘閔地爐 一黃昏 暖如春 揚晉大地風霜日

筋骸已暢心無 睡更有何人似我慵

用轉愧窻間快雪人

**起** 榾柮無煙雪夜長 地爐煨酒暖如湯

小閣紅爐獸炭明 賓朋圍坐自然清

**聯** 高談霏玉屑 旋撥寒燈火

舊書看細字 劃多灰漸冷

餘火撥殘灰 坐久席成痕

頻將金筋增添炭 自稱丹竈錙銖火

莫放檀簾漏泄春 倦聽山城長短更

寒齋 燒栗 銀瓶 銅鼎

鑿就泥牀不費功 山深炭賤火初紅

雪暗茅齋燈一龕 情歡直與古人參

但知增暖氣 不覺有寒威

寒燈挑不談 殘火撥成灰

小窻明映雪 重幕密圍風

撥起春情擁褐邊 撩起吟情擁褐邊

熨灰火活躡鴟熱 沸鼎茶香蚯蚓鳴

紅光亂折花碎 翠焰雙抽柳葉尖

**結** 更著寶熏便熟寢 門前一任雪漫天

**餅笙** 蚓竅蠅聲 東坡 餅笙詩孤松吟風細泠泠獨繭長 鑲女

**起** 升水難禁火力烘 非絲非竹韻何工

**聯** 風撼葉底蠅蛄泣 土竅華根蚯蚓鳴

初訝大風呼竅竹 新驚石齒碎秋江

炭

冷居有口且吞聲 對面休云小器盈

須憑水火聲能作 不接宮商曲自調

老蟹未翻波際眼 蒼蠅已轉耳邊聲

怒孔天瓢翻沸浪 倒噴石眼出蒸雲

倒噴石眼出蒸雲



事類

獸炭

羊琇字雅舒景獻皇后從弟性豪侈洛下少林木炭貴如粟琇乃搗小炭為屑以物和之作獸形後何郡之徒共集乃以温酒火焚猛獸皆開口向人赫赫然諸豪皆效之

塑鳳

開元遺事揚國忠以炭屑成雙

豫讓吞

炭為啞

價重雙鳥銀

靑山白屋有仁人贈炭

寒燒出戶中一片春吹霞弄日光不定暖得曲身成直身

倚爐添

熾炭屢以不覺暖一炬變

深鑿

東坡買炭詩西山古松觀林大招斤斧根槎委溪谷龍伏熊虎踞挑剔靡遺餘陶穴付一積火一牙角猶忿

怒流膏迸乳

豈料山中有遺寶磊落如鑿萬車炭一發浩無際萬人鼓舞千人看投風濟水

愈光明染玉流金是精悍

烏銀玉質

揚萬里雪中生火雲一

竹鳴膈膈搏搏久不停白日坐上飛繁星不知何怒泄不平不知何喜唧唧吟符渠自靜勿與爭切莫借著怒復生到渠緘口兩耳

熱銀餅在傍却饒舌

散對

烏玉 塑鳳 一炬 却寒

起

山石化為薪 烏光唯日新

鼻口酸斯解說窮 寒爐隨手變春紅

聯

冰舍真能齋紫霧 雪天何啻價烏金



詩經

卷之二十四

詩經

詩經備詩學大成卷之二十四



