



針灸

針灸

針灸

針灸

針灸

自髀樞至膝中，以禁灸。  
 伏兔 在膝上六寸起肉間，正坐而取之。左右各三指，按

捺上，有肉起如兔狀，因名。伏兔，禁灸。延，邪塊語。  
 陰市 陰髀 在膝上三寸伏兔下陷中，拜而取之。禁灸。

梁丘 在膝上二寸兩筋間。

犢鼻 在膝臍下，胛骨上骨，解大筋中，陷處如牛鼻，故名。  
 三里 在膝眼，下三寸胛骨外廉，大筋內宛宛，中坐而豎

膝低，跗取之，極重，按之則跗上動脈止矣。小兒忌灸之。  
 及生疾，三十歲外立可灸，治諸病，能下氣。

△按堅足低跗，以筆管於胛骨上，徐捺上，則管止，處是犢  
 鼻骨，尚而外除，在陷內，自膝中至外踝一尺六寸，以此

法取足部諸穴也。

上巨虛 在胛骨上，在三里下三寸。

條口 在三里下五寸。

下巨虛 在胛骨下，在三里下六寸，以壯三穴，胛骨旁兩

豐隆 在外踝上八寸，胛骨外廉，陷中，足陽明胃經絡也。

自三里穴別走大陰，本經之外。

解谿 在衝陽後一寸五分，足腕上繫鞋帶處，陷中，足大

指次指直上，跗上陷處，此能治。

衝陽 在足跗上五寸，高骨間，動脈去陷谷二

寸，在此動脈候，胃氣如絕者，死。足裏自中指，取至腎經

大谿之動脈，與此同如絕，則必死。

陷谷 在足大指次指外間，本節後陷中，樞

內庭 在足大指次指外間，陷中去陷谷二寸，服毒病吐

厲兌 在足大指次指端去爪甲如韭葉。

△按雖指端而爪甲生際角也。

盛精汁三合

重十二兩



手少陰心

心 辛音

少血多氣

心者君主之官神明出焉心居肺管之下膈膜之上附着  
 脊之第五椎心主藏神乃生之本神之變也  
 心象大圓形如夫戴蓮花其中有竅多寡不同以導引天  
 真之氣下無透竅上通舌舌共有四系以通四藏肺脾  
 心外有赤黃裹脂為之心包絡心下有膈膜與脊脇周廻  
 相着透氣濁氣使不得上薰心肺所謂膈中也  
 宋長曰心字篆文只是一倒火字耳蓋心火也祝無功曰  
 庖犧一畫直豎之則為一左右倚之則為ノ為入縮之則  
 為、曲之則為し為一圓而神一一ノノ方而以直世  
 間變化浩繁未有能外一一ノノ結構之者獨心字欲動

欲流園妙不居出之手一ノノ之外更索一字與作對  
 不可得

心所屬  
 華面充血脈竅耳舌色赤臭焦惡熱奪笑味苦五行火帝  
 丙支午時夏非離情喜燥惡濕

苦傷血鹹勝苦心欲軟急食鹹以軟之用鹹補之以甘瀉

△按若大同氣比肩而却傷心血鹹水以勝若以鹹補心  
 火何甚而補之手蓋性欲軟故食鹹軟補之也甘勝鹹  
 故以爲瀉手然補瀉溫涼之用藥所裁強不拘其氣味  
 而從各其藥性而已以下諸臟要藥示然

- 補 瀉 溫
- 棗 麥門冬 遠志 山藥 當歸 人參
  - 貝母 黃連 木香 枳實 前胡 玄胡索
  - 藿香 木香 沉香 石菖根 紫蘇子 乳香





手少陰心經

竹葉 牛黃 連翹 山梔子 黃連 知母  
犀角 柴胡 蘆根 山藥 當歸 人參

手少陰心經 十八穴

極泉 青靈 少海 靈道 通里 陰郄  
神門 少府 少衝 靈道所行爲經 少海所入爲合 神門所法爲腧 少府所瀉爲榮

少衝所出爲井

極泉 在臂內腋，下筋間動脈，腋肘腋中。  
青靈 在肘上三寸，伸肘舉臂取之，妙海，肘後肘之。  
少海 在肘內廉橫文，頭盡處陷中，屈肘向頭取之。  
靈道 在掌後一十五分。  
通里 在腕側後一寸，陷中，少海，心經之絡，自此也。

陰郄 在掌後脈中去腕五分，小指之後，肘至腕以爲神門，又掌中筋，在掌後銳骨端陷中，當小指之後。  
少府 在手小指本節後骨縫陷中。  
少衝 在手小指內廉，端去爪甲如韭葉。  
此爲十井穴，鍼之有起死回生之功。



小腸者受盛之官，化物出焉，其脈大，二寸半徑，八分分之，少半長二丈二尺，受穀二斗四升水，六升三合合之大半。  
小腸 手太陽小腸 和名俱胃和六



白雲三府圖會 經絡 小腸經



小腸後附於脊前附於臍上左迴疊積十六曲其上口橫  
 眉之下口逆脊水穀由此而入復下二寸外附於臍上一  
 寸即水分穴是小腸下口也則大腸之上口至是泌別清  
 濁其水液清者滲入膀胱渣滓濁者流入大腸處名關門

小腸經藥

補 牡蛎 石斛 甘草  
 溫 大黃 紫蘇 荔枝 海金砂 蒼白 續隨子  
 涼 茴香 烏藥 益智仁 茅根 猪苓 山梔子  
 滑石 黃芩 車前子  
 澤瀉 木通 黃柏

手太陽小腸經在二十八穴

少澤 前谷 後谿 腕骨 陽谷 養老 支正  
 小海 肩貞 臑膺 天宗 秉風 曲垣 肩外

肩中

天窗

天容

頰髻

聽宮

少澤所出為井

前谷所溜為榮

後谿所注為腧

腕骨所過為原

陽谷所行為經

小海所入為合

少澤 在前谷 在手小指外側本節前陷中

前谷 在後谿 在手小指外側本節後陷中

後谿 在腕骨 在手小指外側本節後陷中

腕骨 在腕後五寸 在手小指外側本節後陷中

陽谷 在腕後五寸 在手小指外側本節後陷中

養老 在肘內大骨外去肘端五分屈手向頭取之

支正 在肘內大骨外去肘端五分屈手向頭取之

小海 在肘內大骨外去肘端五分屈手向頭取之

肩貞 在肩曲胛下兩骨解間肩髃後陷中





類經卷之六十一 經絡

肅俞 在肩髃後大骨下胛上廉陷中舉臂取肩髃穴

天宗 在秉風後大骨下陷中

秉風 在天膠外肩，上小髃骨，後舉臂有空

曲垣 在肩中央曲胛陷中按之應手痛

肩外 在肩胛上廉去脊三寸陷中按之

肩中 在肩胛內廉去脊二寸

天窻 在頸大筋前曲頰下缺盆腋

天容 在耳下曲頰後

顛髻 在面頰骨下廉銳骨端陷中

聽宮 在耳中珠子大如赤小豆



心包絡

多血少氣

手厥陰

心包絡

類經云心包一藏難經言其無形滑伯仁曰心包一名心主以藏家按之在心下橫膜之上豎膜之下其與橫膜相粘而黃脂裹者心也脂漫之外有細筋膜如絲與心肺相連者心包也此說為是凡言無形者非也心包者臣使之官喜樂出焉其藏居膈上其經始會中正值膻中之所位居相火代君行事實臣使也

- 曲野 五心包絡
- 神 參 黃芪 地黃 鹿血 破故紙 芡絲子
- 瀉 枳殼 芍藥 大黃 山梔子
- 溫 附子 肉桂 乾薑 益智 豆蔻 補骨脂
- 涼 黃連 黃芩

手厥陰心包絡經 右十八穴

- 天池 天泉 曲澤 郄門 間使 內關 大陵



勞宮 中衝

曲澤所入為谷  
大陵所注為瀉

間使所行為經  
勞宮所溜為榮

中衝所出為井

天池 行銘

在乳後一寸腋下三寸 取腋腋肋間 為榮也

天泉 天泉

在曲腋下去肩骨二寸 舉臂取之

曲澤 曲澤

在肘內廉橫文陷中 筋內側動脈屈肘取之

郄門 郄門

在掌後去腕五寸 取之

間使 間使

在掌後三寸 兩筋間陷中

內關 內關

在掌後去腕二寸



大陵 大陵

在掌後骨下橫文中 兩筋間陷中 取之

勞宮 勞宮

在掌中央動脈屈中指 取之

中衝 中衝

在手中指端去爪甲 如韭葉陷中 取之

上焦如霧 中焦如瀉 下焦如瀉



三焦

少血多氣

三焦者決瀆之官 水道出焉 與手少陰為表裏

上焦有心下

下焦有胃中 脫不上不下 去腐熟水穀 中焦不治則水留

中脫

下焦在膀胱上口主出而不內以傳道也下焦不治則水

亂二便  
三焦共氣治則脈絡通而水道利焉然於十二臟之中

惟三焦獨大諸臟無與匹者故名曰是孤之府也  
密理厚皮者三焦膀胱厚 麤理薄皮者三焦膀胱薄

勇士者目深以固長衝直揚三焦理橫也  
怯士者目大而眦減陰陽相失其理縱也

宗氣積於胃中出於喉嚨以貫心脈而行呼吸上焦開發

宣五穀味熏膚充身澤毛若霧露之漙者謂之宗氣  
營氣陰氣也水穀之精氣也其精氣之行於經者為營氣

營氣出於中焦並胃中出上焦之後上注於肺受氣取  
汁變化而赤是謂血以奉生身莫貴於此其行始於太

陰肺經漸降下而終於厥陰肝經也隨宗氣而行於十  
二經脈之中故曰滲者為營營行脈中

衛氣陽氣也水穀之悍氣也其淳氣之慳疾剽利而不滯

於經者為衛氣衛氣出於下焦漸升而上每日平旦陰

盡陽氣出於目之精明穴上行於頭晝自足太陽始行

於六陽經以下陰分夜自足少陰始行於六陰經復注

於腎晝夜各二十五周不隨宗氣而自行於各經皮膚

分肉之間故曰濁者為衛衛行脈外

難經所謂三焦者有名無形者誤也若曰無形矣何以有

水道之出乎又何以有厚薄緩急直結之分又何以有曰  
縱曰橫之理又何以有如霧如瀉如漬及謂氣謂血之別  
又若徐道陳無擇曰三焦有脂膜如掌大正與膀胱相對  
有二白脉自中出夾脊而貫於膈者亦非也若其然則何  
以名為三又何以為上中下然則果為何物耶  
蓋三者極上中下之謂焦者象火類色赤屬陽之謂也於  
腔腹周圍上下全體若大囊者是三焦也而三焦為臟府  
之外衛心包絡為君主之外衛猶夫帝闕之重城故屬陽



均稱相火而其脈終原自相通也

三焦經藥

- 神 當歸 五味 烏梅 雞肉 麩 桑葉 新文 藟 木通
- 溫 柴胡 青皮 黃連 白芍 川芎
- 涼 乾薑 生薑 半夏 陳皮 龍膽 竹茹 黃連

### 手少陽三焦經 四十六穴

關衝 液門 中渚 陽池 外關 支溝 會宗  
 三陽絡 四瀆 天井 清冷淵 消瀆 臑會  
 肩髃 天膠 天牖 髀風 瘕脈 臑息 角孫  
 耳門 和髻 絲竹空

關衝所出為井  
 液門所謂為榮  
 中渚所注為腧  
 陽池所過為原

支溝，所行寫經

天井，所入為合

關衝

在手無名指，外側，端去爪甲如韭葉

液門

在手無名指，小指間陷中

中渚

在手無名指，本節後間陷中

陽池

在手表腕上陷中

外關

在腕後二寸兩筋間陷中

支溝

在腕後三寸兩骨陷中

會宗

在腕後三寸空中一寸

三陽絡

在臂上大支脈支溝上一寸禁針

四瀆

在肘前五寸外廉陷中

天井

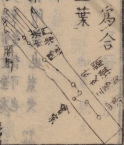
在肘外大骨後上一寸兩筋間陷中

清冷淵

在肘上二寸伸肘，舉臂取之

消瀆

在肩下臂外間腋斜肘分下行







和澤三才圖會

卷之

二

濡會筋 在臂前廉去肩端三寸宛宛中筋

肩髃 在肩端臑上陷中斜舉臂取之

天髃 在肩缺盆中上髃骨際陷中

天牖 在頸大筋外缺盆上

翳風 在耳後尖角陷中

頰脈 在耳後髮際青脈中

角孫 在耳後中間上髮際下開口有空

耳門 在耳前起肉當耳缺處陷中

和膠 在耳前髮下橫動脈

絲竹空 在眉後陷中足少陽脈氣所發也



重二斤四兩



肝

干音

足厥陰肝

和名岐毛

多血少氣

肝者將軍之官謀慮出焉屬風木性動而急也故為將軍之官木主發生故為謀慮所出矣肝者罷極之本魂之所居也

肝者木之精也人怒則無不色青目眼張者其效也又云肝主仁仁者不忍

肝形左三葉右四葉凡七葉在右脇右脅之筋並胃着脊之第九推其系上絡心肺下亦無竅通者氣為陽中之少陽其治在左

肝所屬

酸目華爪筋色蒼味酸臭臊聲吟五行木帝乙支卯味

和漢三才圖會

稻經

卷之二十一

春風震氣 風情怒甚 怒則傷

肝藥飼

酸傷筋 辛勝酸 肝欲散 急食辛 以散之用 辛補之以酸為

補 木瓜 阿膠 薏苡仁 山茱萸 棗

寫 柴胡 青黛 青皮 芍藥 龍膽

溫 木香 肉桂 吳茱萸 揚梅皮 桃仁

涼 龍膽 菊花 胡黃連 車前子 草丈明 羚羊

足厥陰肝經 右二十八穴

大敦 行間 太衝 中封 蠡溝 中都 膝關  
曲泉 陰包 五里 陰廉 急脈 章門 期門

大敦所出為井 行間所溜為榮  
太衝所注為瀉 中封所行為經  
曲泉所入為合

大敦 在足大指端去爪甲如韭葉及三毛中 大敦例

行間 在足大指次指岐骨間上下有筋

太衝 在足大指本節後二寸 挾筋分內 間陷中有動脈

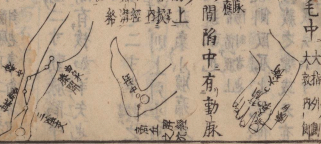
中封 在足內踝前一寸 斜行小脈上

蠡溝 在足內踝上五寸 別走少陽

中都 在足內踝上七寸 胛骨中陷

膝關 在積鼻下二寸 旁陷中之裏 內膈也

曲泉 在膝內輔骨下大筋上 小筋下陷中之裏 膝橫文





包精沙三合

包精沙三合

包精沙三合

陰包 在膝上四寸股內廉兩筋間蹠足裏之筋

足厥陰經別走處 內廉兩筋上四寸

五里 在氣衝下三寸陰股中動脈應手

陰廉 在羊矢下斜裏三分直上去氣衝二寸動脈陷中

羊矢 者在陰旁股內約文維中皮肉間有核如羊矢也

急脈 在陰毛中陰上兩旁相去同身寸之二寸半按之

隱指 堅然甚按則痛引上下其左者中寒則上引少腹

下引陰尤甚為痛厥陰之大絡絡脾之疝氣小腹痛者

可灸節之自甲乙經以下諸書無此穴遺誤也

章門 足厥陰經之穴 在大橫外直膺季肋端側取屈上足伸

下足擊脅取之時夫盡脾之募也為藏之會或云在

膺上一寸八分兩旁各八寸半季肋端或云六寸



期門 在不容旁一寸五分直乳第二肋端 足厥陰之會

肝之募也

包精沙三合

乃凡

足少陽膽

和名伊



膽

包精沙三合

多氣少血

膽者清淨之府中正之官決斷出焉主藏而不瀉凡他十

臟皆取決於膽也肝膽二者司有勇

膽形如懸瓠居肝之短葉間水色金精無出入竅不同六

腑傳化而為清淨之府受水之氣與坎同位轉坤之氣

今人悲則淚出者水得火而煎陰必從陽也老人膽汁慳  
 天則無淚笑則有淚火盛水虧也故膽熱亦流淚膽氣虛  
 亦溢為淚凡膽熱則多服虛則不眠

騰藥飼

種 當歸 五味子 烏梅 棗 雞肉  
 瀉 柴胡 青皮 黃連 白芍 川芎 木通  
 溫 乾薑 生薑 半夏 陳皮  
 涼 黃連 竹茹 龍膽

足少陽膽經 右八十六穴

瞳子膠 聽會 客主人 額厭 懸顙 懸登  
 曲鬢 率谷 天衝 浮白 竅陰 完骨 本神  
 陽白 臨泣 目窗 正營 秉靈 腦空 風池  
 肩井 淵腋 輒筋 日月 京門 帶脈 五經

維道 居膠 光明 中膺 陽關 陽陵泉  
 陽交 外丘 俠谿 竅陰 陽輔 懸鐘 丘墟 臨泣  
 地五會 俠谿 竅陰

陽陵泉所入為合  
 丘墟所過為原  
 俠谿所溜為榮  
 陽輔所行為經  
 臨泣所注為瀆  
 竅陰所出為井

瞳子膠 在自外去眦五分 附眦場開少三脉之會  
 聽會 在耳前陷中客主人下一寸動脈宛宛  
 中去耳球下開口有空側臥張口取之  
 客主人 在耳前起骨上廉開口有空動脈宛宛中好隱

頤厭 在耳前曲周顙顙上廉  
 懸顙 在耳前曲周顙顙之中足少陽陽明之會  
 懸登 在耳前曲周顙顙下廉足少陽陽明之會



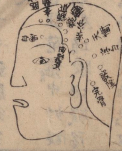
曲鬢 在耳上入髮際曲隅陷中鼓頤有空  
率谷 在耳上入髮際一寸半陷中齒牙取之 如名點

天衝 在耳後入髮際二寸解上

浮白 在耳後入髮際一寸  
完骨 在完骨上枕骨下搖動有空

完骨 在耳後入髮際四分 後結獸  
曲鬢 以下六穴共足太陽少陽之會

本神 在曲差旁一寸五分直耳上入髮際四分 陽白  
陽白 在肩上一寸直瞳子 臨泣  
臨泣 在目上直入髮際五分陷中 目窻  
目窻 在臨泣後一寸 正營  
正營 在目窻後一寸 兼靈  
兼靈 在正營後一寸五分 騰空



在耳後腦空下髮際大筋外廉陷中按之引耳  
有井膈形 在肩上一陷缺盆上直兩乳頭肩陷也  
本經風池會 擘風來 擘之缺盆至淵液  
末別有二其一起於耳後終於目其一起於瞳子膠下  
面循腸行于明氣衝橫出至環跳  
淵液 在腋下正中三寸宛宛中舉臂取之頸掖  
輒筋 在腋下三寸復前行一寸着腸陷中按之  
日月 在腋下三寸復前行一寸着腸陷中按之  
上直兩乳頭 在腋下三寸復前行一寸着腸陷中按之  
京門 在脇骨腰中季肋本夾脊一云臍上五  
分旁九寸半季肋本夾脊處





經筋

帶脉 在季肋下一寸八分陷中 節腋門 斜向 環膀 有骨

如帶繞身 管束諸經 穀少 會

五樞 在帶脉下三寸 同前

居膠 在章門下八寸三分 同前

本經出于橫膈 背上脊中 膠之二穴 至長強 又橫出 至

於髀樞 行中瀆 大髀 者 提骨 共 兩 趾 也 有

環跳 在髀樞中 側臥 伸下足 屈上足 取之 陽少 會 太

治中風半身腰膝痠痛者 宜針灸 兩足 及 兩 膝 方 膠 後

此乃 環本經支別起於 瞳子膠 下 面 循 筋 行 喉 陽 氣 衝

橫出 環跳 取 列 孫 膠 不 離

風市 奇俞也 在中瀆上 今人 正立 兩手 垂下 當 外股中

指 筋 屈處 大骨 外傍也 陽 經 之 道

中瀆 在髀骨 外膝上 五寸 分肉 間 陷中 以 辨 經 至 膝 中

足少陽絡別走 厥陰 皮 骨 也 外

陽關 在陽陵泉上 三寸 橫鼻 外陷中 項 髀 冲 環 禁 灸

陽陵泉 在膝下 一 寸 外廉 陷中 大骨 前 筋 骨 間 踞 坐 取

之 爲 筋 之 會 自 膝 冲 至 外 膝 以 膝 輔 骨 之 下 外 餘 也 環

陽交 入 別 陽 在足 外 踝上 七寸 斜 屬 三 陽 分 肉 間

反少陽 本 陽 陽 分 肉 間 陽 維 之 絡

外丘 在外 踝上 七寸 其 橫 楊 缺 相 對 也 足 少 陽 經

光明 在外 踝上 五寸 直 陽 交 下 此 足 少 陽 絡 別 走 厥 陰

陽輔 在外 踝上 四寸 輔 骨 前 絕 骨 端 如 前 二 分 去

丘墟 七寸 陽 維 脉 氣 之 所 發

懸鐘 絕 筋 在外 踝上 三寸 當 骨 尖 前 動 脈 中 尋 按 尖 骨

乃是 絕 骨 兩 分 開 爲 三 陽 之 大 絡 環 繞 爲 髓 之 會

丘墟 在外 踝下 如 前 陷 中 去 際 泣 三寸 陰 經 之 道



切要三才圖會 至各 卷之十一



臨立 在小指次指本節後，間陷中去，俠谿一寸五分。

小指次指節間接行地五會

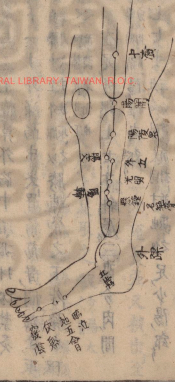
地五會 在小指次指本節後陷中去，俠谿十寸，人紋陷。

兩指之節也

俠谿 在小指次指岐骨間本節前陷中去，俠谿三寸五分。

俠谿 在小指次指端去爪甲如韭葉。

側足



腎

腎 辰音

定，少陰陰月

知名無良止

少血多氣

腎者作強之官，伎巧出焉，屬北方之水，藏精，精為有形之本，精盛形成，則作用強，故為作強之官。水能化生万物，精妙莫測，故曰伎巧出焉。而藏之本精之處也。父母構精，未有形象先結，河車中間透起一莖，如蓮蓋初生，乃臍帶也。蓋中一點，實生身立命之原，即命門也。此兩腎者，乃生命之蒂，至陰之位也。雖為水藏，而相火寓焉。象水中龍火，因動而發，左右開闢，正如門中振闕之像，靜而闕，涵養乎一陰之真水，動而闕，鼓擊乎龍雷之相火。水為常而火為變，腎有兩枚，形如豆，相並而曲附於脊之兩傍，相去各一寸五分。外有黃脂包裹，各有帶二條，上條繫於心下。

除趨下大骨在脊骨之端如半手許中有兩穴是腎帶經過處上行骨髓至腦中連於髓海

腎所屬

華髮充骨時冬臭腐燥聲呻小氣寒味鹹壬癸支子  
八非坎外候耳發二陰情恐足陽

腎藥餌

寒傷血燥勝寒鹹傷血甘勝鹹用苦補之用鹹瀉之

補 芩實 地黃 龍骨 牡蛎 桑椹蟬 五味子

龜板 山藥 杜仲 牛膝 枸杞子 山茱萸

澤瀉 猪苓 木通 茯苓

附子 肉桂 鹿茸 沉香 破故紙 肥胎脂

黃柏 知母 生地黃 牡丹皮 玄參 地骨皮

足少陰腎經 右 五十四穴

涌泉 然谷 照海 太谿 水泉 大鍾 復溜  
交信 築賓 陰谷 橫骨 大赫 氣穴 四滿  
中注 育俞 商曲 石關 陰都 通谷 幽門  
步廊 神封 靈墟 神藏 或中 俞府

涌泉所出為井 然谷所溜為榮  
大谿所注為膈 復溜所行為經

涌泉 地名 在足心陷中屈足卷指宛宛中砭柱柱如  
然谷 地名 在足內踝前起大骨下陷中

照海 在內踝下微前高骨陷中

大谿 在內踝後五分跟骨上

水泉 在內踝下太谿下一寸跟骨上

大鍾 在足跟後大骨上兩筋間足少陰之絡起於太陽







手少三才圖

卷十一

復溜一名曰陽 在內踝後上除跟二寸陷中

與交信相及止隔一筋後傍骨是交信

交信 在內踝上二寸少陰筋太陰後

內踝上二寸少陰筋太陰後 陰筋之邪也 邪者少陰筋也 故謂之邪也 木又

紫質 在內踝後上五分臑分中

陰谷 在膝下內轉骨後大筋下

小筋上按之應手屈膝乃得之 此脾脈之頭也 脾脈則大

橫骨 在大赫下一寸肩俞下五寸陰上橫骨中去中行

五分在脈之曲骨傍也 捐輸也 捐輸者 捐輸骨也 此至

五寸可也 衛脈與足少陰腎經之會 惟此穴皆如至

大赫一名陰維 在氣穴下一寸去中行五分

氣穴一名子門 在四滿下一寸去中行五分

四滿一名子門 在中注下一寸去中行五分

中注 在肩俞下一寸去中行五分

育俞 在高曲下二寸直臑旁去臑中五分

高曲 在石關下一寸去中行五分

石關 在陰都下一寸去中行五分

陰都一名陰維 在通谷下一寸夾中腕五分

通谷 在幽門下一寸陷中夾上腕五分

幽門一名陰維 在巨闕兩旁各五分陷中

步廊 在神封下一寸六分陷中去中行二寸

神封 在靈墟下一寸六分陷中去中行二寸

靈墟 在神藏下一寸六分陷中去中行二寸

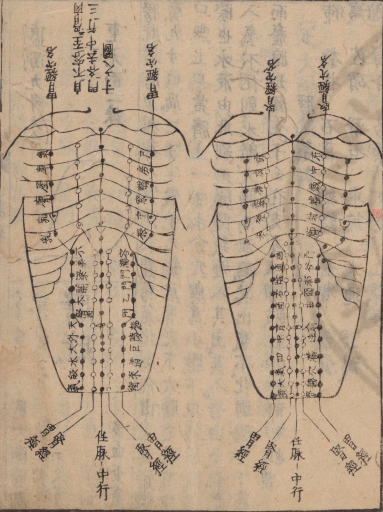
神藏 在或中下一寸六分陷中去中行二寸

或中 在俞府下一寸陷中去中行二寸

俞府 在巨骨下去中行璇璣二寸

而腎經微高於任脈之位





腎經胃經任脈經穴腹胃廣狹圖

△按腎經胃經在背腹及少腹之穴去中行寸法  
 腎經原理請說有異同子作等身銅人形考合五臟六腑之形狀色品寸法以緝帛作之藏於腹中記經絡及六百六十穴及腎胃二經非無疑于此  
 胃經自歸來至天樞取此小腹去中行二寸自滑肉門至不容取此腹去中行二寸誠攝自乳根至氣戶取此胸去中行四寸如廣狹隨處處形則自滑肉門至不容之處去中行為三寸亦可笑又然則腎經自商曲至膈門之處為一寸亦當相應子而資生經自橫骨至肩俞各去中行為一寸五分者愈非也今出二圖於左備參考



和漢三才圖會

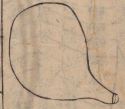
經絡

勝胱卷十三

盛濁九升九合

足太陽勝胱  
和名由波利  
不久召

重九兩二錄



多血少氣

勝胱者膀胱也列都之官津液藏焉氣化則能由矣其體縱廣九寸口廣二寸半當十九椎居腎之下太陽之前有下口無上口當臍上一寸水分穴處為小腸下口乃勝胱上際也水液由此別廻腸隨氣墜入其出其入皆由氣化其入氣不化則水歸大腸而泄瀉其出氣不化則閉塞下竅而瘞腫是經在壬壬在支支上墮頤紅口無者腎也

勝胱藥餌

- 補 橘核 石菖 續斷 益智 龍骨
- 瀉 區硝 滑石 車前 木通 澤瀉
- 溫 茴香 烏藥 沉香 山茱萸

- 京 生地黃 知母 黃柏 甘草

### 足太陽勝胱經

右

百二十六穴

- 睛明 攢竹 曲差 五處 兼光 通天 絡却
  - 玉枕 天柱 大杼 風門 肺俞 厥陰 心俞
  - 膈俞 肝俞 膽俞 脾俞 胃俞 三焦 腎俞
  - 大腸 小腸 勝胱 中膂 附分 魄戶 膏肓 次髎
  - 中膠 下膠 會陽 附分 魄戶 膏肓 神堂
  - 諫諍 膈關 魂門 陽綱 意舍 胃倉 胃門
  - 志室 胞背 扶邊 兼扶 殷門 浮郄 委陽
  - 委中 合陽 兼筋 兼山 飛陽 附陽 崑崙
  - 僕參 申脉 金門 京骨 束骨 通谷 至陰
- 京骨所過為原  
崑崙所行為經  
束骨所注為腧

和漢三才圖會

經絡

勝胱卷十三



通谷所溜為榮

至陰所出為井

精明穴名

在脊背外一分宛宛中

睛明

五脈之會禁灸鍼一切眼病佳

攢竹

在眉頭陷中禁灸

曲差

在督脈神庭旁一寸五分以通杖頭開打

五處

在曲差後五分夾督脈上星旁一寸五分禁灸

秉光

在五處後一寸五分禁灸或云一寸或二寸不可

通天

在秉光後一寸五分橫直百會旁一寸五分

絡却

在通天後一寸五分鍼

玉枕

在絡却後二寸五分夾督脈腦戶一寸三分起肉

天柱

在項後大筋外廉髮際陷中鍼

自

此會於大推陶道出于大杼謂之背二行



又自天柱直出于附分謂之背第三行

大杼在項後第一椎下兩旁相去脊中各二寸陷中平

之輪上在大杼禁灸凡背諸穴畢於中行危

脊骨偏有三寸故身正中各三寸則除骨有一寸半

風門熱解在三椎下兩旁各去脊中二寸略脈之大

能寫一身熱氣常灸之永無癰疽瘡疥等患

肺俞在三椎下去脊中二寸刺收神

厥陰俞在四椎下去脊中二寸

心俞在五椎下去脊中二寸禁針咬破中

吐逆不得食者灸百壯蓋當權其後急刺鳩尾

漏俞在七椎下去脊中二寸論之諸血病皆宜灸之

今俗多以為痰咳要灸疑此與肺俞相誤者乎

肝俞 在九椎下去脊中二寸 砭灸 死肌  
 灸之 爲五臟熱治諸眼目積聚寒痲今多小兒肝脾二  
 疳各取其一謂之錡灸

膽俞 在十椎下去脊中二寸 砭灸 死肌  
 灸之 治噎吐及胃腸痛酒疸目黃等

脾俞 在十一椎下去脊中二寸 砭灸 死肌  
 灸之 治五藏熱積聚痰癥黃疸泄痢不食腹滿兒慢驚

胃俞 在十二椎下去脊中二寸 砭灸 死肌  
 灸之 治五藏熱積聚痰癥黃疸泄痢不食腹滿兒慢驚

三焦俞 在十三椎下去脊中二寸 砭灸 死肌  
 灸治 少腹堅大胃腹脹滿積聚下痢腸鳴

腎俞 在十四椎下去脊中二寸 砭灸 死肌  
 灸治 五藏熱腎虛腰痛五勞七傷令人有子

大腸俞 在十六椎下去脊中二寸 砭灸 死肌  
 灸治 腰脊痛大小便難或身痲

小腸俞 在十八椎下去脊中二寸 砭灸 死肌  
 灸治 腰脊痛大小便難或身痲

灸治 便血五痔下痢及小便病  
 灸治 腰脊強大便難腹瀉遺尿泄痢  
 灸治 腰脊強痛赤白痢疝氣  
 灸治 腰脊強痛赤白痢疝氣

灸治 腰脊強痛赤白痢疝氣  
 灸治 腰脊強痛赤白痢疝氣  
 灸治 腰脊強痛赤白痢疝氣

灸治 腰脊強痛赤白痢疝氣  
 灸治 腰脊強痛赤白痢疝氣  
 灸治 腰脊強痛赤白痢疝氣

灸治 腰脊強痛赤白痢疝氣  
 灸治 腰脊強痛赤白痢疝氣  
 灸治 腰脊強痛赤白痢疝氣

灸治 腰脊強痛赤白痢疝氣  
 灸治 腰脊強痛赤白痢疝氣  
 灸治 腰脊強痛赤白痢疝氣

灸治 腰脊強痛赤白痢疝氣  
 灸治 腰脊強痛赤白痢疝氣  
 灸治 腰脊強痛赤白痢疝氣

灸治 腰脊強痛赤白痢疝氣  
 灸治 腰脊強痛赤白痢疝氣  
 灸治 腰脊強痛赤白痢疝氣

灸治 腰脊強痛赤白痢疝氣  
 灸治 腰脊強痛赤白痢疝氣  
 灸治 腰脊強痛赤白痢疝氣

灸治 腰脊強痛赤白痢疝氣  
 灸治 腰脊強痛赤白痢疝氣  
 灸治 腰脊強痛赤白痢疝氣



合陽 在陰尾尻骨兩旁張韋督脉氣所發  
灸治腸澼便血久痔

秉扶 皮肉 在尻臀下股際上約文中

股門 在秉扶下六寸膕上兩筋間

浮郤 在委陽上一寸屈膝得之

委陽 在秉扶下六寸屈伸取之

足太陽之前少陽之後出於膕

中外廉兩筋間此足太陽別絡也又三焦下輔輸也

入門云委陽膝腕橫紋外廉兩筋間委中外二寸屈

身取之對委中名之委陽

委中血郤 在膕中央約文動脉陷中伏臥屈足取之

針之寫四肢熱凡熱病汗不出衄血不止痲癢癩疾足

熱厥逆者取其經血立愈

合陽 在膕約文下三寸委中直下

秉筋 在膕中



委中

兼山 在兗膕膕下分肉間陷中

飛陽 在足外踝上七寸後商中

附陽 在足外踝上三寸

崑崙 在足外踝後五分跟骨上陷中

僕參 在跟骨下陷中

申脉 在足外踝下五分陷中

金門 在足外踝下一寸

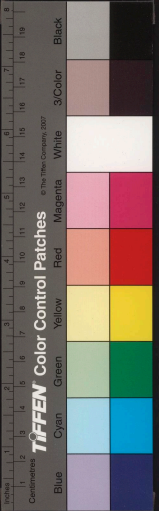
京骨 在足小指外側本節後大骨下赤白肉際陷中

束骨 在足小指外側本節後陷中赤白肉際陷中

通谷 在足小指外側本節前陷中

至陰 在足小指外側去爪甲如韭葉

至陰 在足小指外側去爪甲如韭葉





治婦人橫痃手，先出諸符藥，不効，右小指夫三壯灸立，  
手產。

附介 在第二椎下附項內廉去脊中各三寸半

謂背第三行是也，自天柱直至于此，脊中，十四椎，入門

各兩肘，地批映映之，中，對準，同，位，點

魄戶 在三椎下去脊中三寸半，對準三椎，授之，諸穴

膏肓 在四椎下近五椎，上去脊中三寸半，正坐，曲脊，伸

兩手，以臂著膝前，令端直，手大指與膝頭齊，以物支肘，

勿令臂動搖也，四肋三間，胛骨之喪肋間，空處，容刺指

許按之，患者覺牽引胸膈中，手指揮，即真穴也，灸後覺

氣壅盛，可灸，年，氣，海，胃，經，三里，瀉，火

治腸氣，膈弱，諸虛，虛冷，夢遺，上氣，飢逆，膈噎，狂感，忘誤

百病，此灸，昏，積，漸，去，也

△按膏肓，尋常必用，要穴，以知，為氣滯，在癱之灸，未，知，為

諸虛，妙灸也，而今所用，法簡易，無謬，令人，正坐，兩肘，骨

均立，雙以兩掌抱頤，乃胛骨間，助間，易知也，灸時，法

神堂 在五椎下去脊中三寸半，移，數，端

譙諱 在肩膊內廉六椎下去脊中三寸半，喉，譙，諱，誤，人

灸治諸瘡，久癩，眼暗，

膈關 在七椎下去脊中三寸半，瘵，血，瘵

魂門 在九椎下去脊中三寸半，瘵，數，熱

陽綱 在十椎下去脊中三寸半

意舍 在十一椎下去脊中三寸半，瘵，瘵，鷓，五，藏，熱

胃倉 在十一椎下去脊中三寸半

盲門 在十三椎下去脊中三寸半，肋間陷中

△按類經圖翼曰：凡治瘡者，須治瘡根，無不獲效，十三椎  
下脊中兩旁各開三寸半，以指揣摸，自有動處，大約與  
臍平，多灸左邊，或左右俱灸，此瘡根也，或患左灸右，患  
右灸左，亦效，云云，此乃盲門穴也，勝經，京門之旁也  
志室 在十四椎下去脊中三寸半，瘵，數，熱

胞背 在十九椎下去脊中二寸半陷中  
秩邊 在二十一椎下去脊中三寸半

明堂灸經十四卷發神經學入門源一推下也  
推下甲乙經資生經內經注等浴為二寸  
自此行環跳下行至委中第二行系共合出于合陽穴  
委中昂此經中

### 督脉



上焦七節 各一寸四分二厘余 共九寸八分七厘余  
中焦七節 各一寸六分二厘余 共一尺一寸二分七厘余  
下焦七節 各一寸二分六厘余 共八寸八分二厘余

大椎以下至尾骶骨二十一節之謂長三尺  
或有項骨短而大椎難尋者但當以平肩之呂骨為第一推

尾骶骨 俗名尾端 其形男子者尖 女子者圓而平 尖

脊中 正中也 行背之中行 故曰督脉

張介賓曰 凡取督脉諸穴 當於骨節突起處取之 但驗於魚骨為可和也 若取於節下 必不見效 今按魚骨 陰鬼切易而魚與人不同 矣見 枯骸香骨 其陷處 再繼界也 上推骨 相容於下 椎骨 鑿恰似杉菜草節 而然為 樞機 屈伸任俯仰 然則張氏之說 非也 滑伯仁以節下陷為穴處者是也

### 督脉 二十八穴

長强 腰俞 陽關 命門 懸樞 脊中 中樞





筋縮 至陽 靈臺 神道 身柱 陶道 大椎  
 症門 風府 腦戶 強間 後頂 百會 前頂  
 顛會 上星 神庭 素膠 水溝 兌端 斷交

長強 棘骨 筋縮 膠骨 在脊骸骨鵠伏地取之督脈之絡

列走任脈足少陰腎經所結

灸治五痔脫肛下血狂病小兒驚癇注夏病五淋痲病

命門 在十四椎下間平臍用鏡奪而取之

以平四椎下為正不可拘臍紐紆之

千金方云令病人正之以竹杖拄地度至臍乃取秋度

背脊灸杖頭盡處或大兩傍各一寸共三處

灸之治腰痛痔漏下血脫肛崩漏帶下

懸樞 在十三椎下 灸針治腰脊不得屈伸積聚下疳

脊中 神餘 在十一椎下 禁灸針誤用令人僂

又云能退熱進食可灸三壯常用帶效未見僂

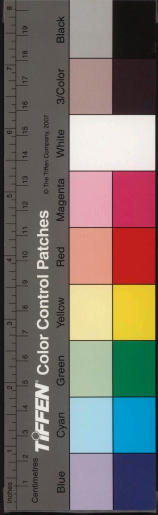
筋縮 筋束 在九椎下 灸針治驚癇狂走癩疾

至陽 在七椎下 灸針治脛痠四肢重痛

靈臺 在六椎下 禁針 灸治氣喘不能臥風冷久嗽

神道 在五椎下 禁針 灸治腰脊急強痠癢健忘寒熱

又牙齦急張口不合者灸之愈  
 身柱 脊中 在三椎下 灸針治癩癧怒發殺入及小  
 兒驚風 驚風之瀼敵疾  
 △按世俗小兒以為常用灸矣蓋二三歲兒如有驚風兆  
 者可以灸之至四五歲以上兒灸肝脾胃等俞可也



陶道 在大椎節下間大椎與會

灸針治頭重目眩寒熱頭痛脊強項如拔者

大推飲辨 在茅一推上陷中平肩處脊脚三陽及大推為骨會着脊骨故不動能動以之知大推

灸針治五勞七傷癱疾背膊痛  
椎音推脊骨也古名焦臑云後世作推脊傍肉曰膈音枚

症門 諸關 在項後入髮際五分督脉陽雜之會故標

禁灸誤用令人啞  
凡頭部前髮際至後髮際以一尺二寸法取之

風府 在項上入髮際一寸大筋內疾言其肉立起

腦戶 在枕骨上強間後一寸五分直髮際督脉與足大陽之會禁針灸如刺中腦戶入腦立死

強間 在後項後一寸五分禁灸或云治癱瘓吐沫

後項 文衝

在百會後一寸五分 針灸治熱逆癱疾

百會 在頂後一寸五分頂中央旋毛之心谷豆

許直 兩車尖為三陽五會穴督脉與會於此

灸治脫肛目泣出耳鳴驚風不張吐沫者

旋毛 因入其處不定頭顛髮際頭顛髮際

前頂 在額會後一寸五分陷中百會前一寸半額會

額會 在上星後一寸陷中撥兒如額以額會

上星 在鼻直上入髮際一寸陷中可容豆

神庭 直鼻上入髮際五分睛脈足於陽



水溝爲十三鬼穴第一針之能治癲狂，神昏其證也  
 兌端 在上唇筋脈，神明也  
 斷交 在唇內上齒縫中 任督二經之會

任脉

任之爲言妊也，行腹中，行爲婦人主  
 養之本，奇經之一也。任脉與督脉一源  
 而二岐，任脉主血，督脉主氣  
 夫人身之有任督，猶天地之有子午也



自天突至岐骨九寸 蔽骨不名斷其張  
 自歧骨至神關八寸 兩乳相去八寸  
 自神關至曲骨六寸半 玲挑爲 橫骨橫長六寸半  
 肋骨 十二枚，中八枚有肋間，而第三第四各一寸，自  
 第四至八之間各一寸六分 共有八寸四分  
 肋骨皆至兩脇，上故任脉之旁，所有腎經胃經脾經  
 之諸穴，皆以其直宜點之

任脉 二十四穴

- |    |    |    |    |    |    |    |
|----|----|----|----|----|----|----|
| 會陰 | 曲骨 | 中極 | 關元 | 石門 | 氣海 | 陰交 |
| 神關 | 水分 | 下脫 | 建里 | 中腕 | 上腕 | 巨闕 |
| 鳩尾 | 中庭 | 膻中 | 玉堂 | 紫宮 | 華蓋 | 璇璣 |
| 天突 | 廉泉 | 美髯 |    |    |    |    |



會陰 屏翳

在大便前小便後兩陰之間

任督衝三脉之所起

禁針如有溺死者令人倒臥出水用針補之

活其餘不可針

曲骨 在橫脊上中極下一寸

中極 在關元下一寸

關元 在石門下一寸

此穴臍下三寸當人身上下四旁中

石門 在氣海下五分

氣海 在陰文下五分

神闕 氣舍

灸治水腫鼓脹腸雷鳴泄痢不止小兒疝利不絕

今多用炒乾鹽盛臍上蓋生薑一片而灸百壯

又有煎臍法以麩粉作小盞狀安於臍上隔之灸

自臍至橫骨六寸半今折為五寸凡臍下穴皆用此寸

水分 中守 在下臍下一寸

故名水分 禁針若是水腫宜針入一寸

灸治水腫腹脹痛繞臍衝胸不得息者

下臍 在連臍下一寸

當胃下口乃小腸上口

灸針治腸胃不調不能食日漸羸瘦者

陰交 在臍下一寸

灸治 在臍下三寸

神闕 氣舍

灸治 在臍下三寸

灸治 在臍下三寸

灸治 在臍下三寸

灸治 在臍下三寸

灸治 在臍下三寸



建里 在中腕下一寸 禁灸針宜

中腕 大腕 在上腕下一寸

明手 在上腕下一寸

居歧骨與臍間八寸其中分故名中腕胃之募也為六腑之會故凡腑病灸之治

腹脹譴胃霍亂心痛夜寐或因讀書得真脈氣疝氣等

腎宜 對肝 在巨關下一寸五分 禁灸 陽明

上腕 在巨關下一寸五分 禁灸 陽明

交治九種心痛不得臥脹滿不能食伏案氣黃脈氣驚

悸胸噦等 鳩心珍 飲烟 二孕婦禁灸

巨關 在鳩尾下一寸 謹按 鳩尾骨也心之募也

灸針治心痛蟲痛霍亂不識人痰飲唾血風癩浪言或

作馬鳴不食無力腹滿手臂不舉等

鳩尾 尾骨 在胸前蔽骨下五分 禁針灸

如無蔽骨者從岐骨而下行一寸取之蓋蔽骨者蔽心

之骨也垂下於歧骨節而長五分許有其骨五分下即

鳩尾穴也

中庭 在臆中下一寸六分陷中仰而取之

膻中 心膻 在玉堂下一寸六分直兩乳間 禁針

氣之會也凡上氣不下隔壅生於氣者灸之肺癰咳嗽

唾膿不食等佳 代雄 在紫宮下一寸六分陷中仰而取之

玉堂 玉英 在紫宮下一寸六分陷中仰而取之

紫宮 在華蓋下一寸六分陷中仰而取之

華蓋 在璇璣下一寸陷中仰而取之

璇璣 在天突下一寸陷中仰而取之

天突 玉戶 在結喉下四寸宛宛中

不拘寸法而結喉下巨骨中間最陷處是也

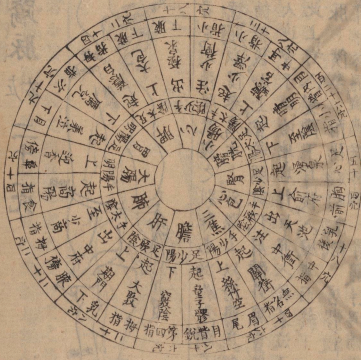
針灸治咳嗽噎塞喉內如水鷄聲肺癰唾膿血等

廉泉 未地 在頷下結喉上中央舌本下仰而取之

頷下與結喉上間有橫文其畧前取之九針



二十經起止圖



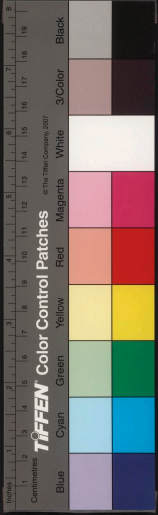
凡十四經

督脈 起長庭 止百會 二十四穴  
 任脈 起中極 止臍中 二十四穴

十二經脈起止之圖  
 手有三陰三陽足有三陰三陽共謂之十二經脈  
 督脈共為十四經 共合六百六十穴  
 任脈 起中極 止臍中 二十四穴  
 督脈 起長庭 止百會 二十四穴

刺天突宜向下刺麻泉宜向上  
 針灸治古下腫難言咳嗽喘息涎多嘔沫口噤等  
 兼兼 在腹前下屠殺下陷中喉脈之會  
 針灸治百邪癰疽射心之鬼炷中名鬼市  
 又治口噤口不開口中生瘡面腫暴疰不能言消渴等  
 △任脈由此循面入目屬陰脈之海婦人有餘氣不足  
 於血以其月事數下任脈衝脈並傷故不營於口唇而  
 長鬚不生

針灸三才圖會 卷之十一 任脈經 四十一



陽蹻脉 右 二十二穴



陽蹻者足太陽膀胱經之別脉也出於外臑下申脉穴當  
踝後遠蹻以僕參為本上外臑上以附陽為斜直上循腋  
外臑循腋後脚上會於臑俞行肩髃外臑會於巨骨到肩  
髃上入迎會于口吻地倉行巨髃入於美並至目內眥睛  
明自此上行入髮際下耳後入風池而終

中脉 僕參 附陽 足太陽 居膠 少陽  
臑俞 肩髃 風池 天柱 天膠 天膠 天膠  
天膠 天膠 天膠 天膠 天膠 天膠

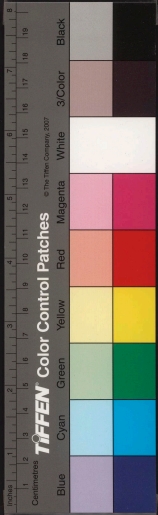
陰蹻脉 八穴



△按寬崙帶腋肩貞等之穴在陽蹻脉道而不會入矣或  
有加陽丈環跳等者舛舛經而未知其是非

巨骨 明膠 地倉 陽明 經也 會于  
乘泣 與膠 明膠 暗明 經也 會  
△按寬崙帶腋肩貞等之穴在陽蹻脉道而不會入矣或  
有加陽丈環跳等者舛舛經而未知其是非

陰蹻者少陰腎經之別脉也起於然谷穴之後上內踝之  
上直上循陰股入陰上循臑裏入缺盆上出人迎之前入  
頰屬胃內骨



金門 狃於陽 陽交 狃於陽 臂膈 陽之脚 經之足  
 膈俞 膈端會 肩後 天膠 針鈔 膈 肩井 陽明 膈  
 症門 膈脈 分髮 風府 膈於擾 風池 足少陽 膈中  
 腦空 足少陽 夾 美靈 膈空 膈 正營 揀 膈  
 目窓 平捲 前 臨泣 玊窓 前 太陽 明 膈 膈  
 膈 直 膈 膈 上 本神 膈 膈 入 髮 膈  
 △按陽維脈之循行及穴數本草綱目十四經類經圖翼  
 等之說有異同 子作銅人形至於此殆難溷焉矣揆國  
 翼各經之註更考取所脫漏者共得三十二穴皆循行  
 以序次今不混矣本草綱目有居膠膈會二穴今省之

神究  
 陽維脈 維於陽 其脈起於諸陽之會與陰維皆維絡於身  
 其脈發於金門穴上于外踝後會于陽交至居膠循膈脇  
 脊上肘上會於臂膈過肩前會於膈俞天膠入肩井會督  
 脈之症門風府出於耳後之風池上循頭之膈經終于本



陽維脈 右三十二穴

然骨 足少陽 膈 谷 下 照海 足少陽 膈  
 內 膈 上 睛明 足太陽 膈 在 月 膈 膈 膈  
 支信 經 經

抄濟三才圖會

經考

百餘種經考二十四十三





陰維脉 右

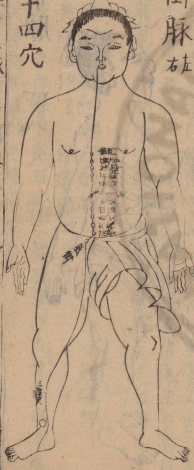
十二穴



陰維脉，維於陰，其脉起於諸陰之支，發足內踝上，築寬穴，陰股廉上行，入小腹會於府舍，至大橫，腹哀，循季肋會于期門，上膈，挾兩乳，與任脉會於天突，廉泉至項前而終。  
築寬 臑上 膻中 府舍 足大陰經 臑中 臑下  
腹哀 臑下 膻中 期門 足厥陰經 天突 臑下  
廉泉 任脉 中穴

衝脉 右

二十四穴



衝脉爲五臟六腑經脉，血海與任脉同起於少腹之丹田中，其浮外者起於氣衝，並足陽明，二經之間，循腹上行，與腎經並挾臍旁，至幽門入胸中，而散上行，會於咽喉，別而絡唇口，肉血獨盛，則滲灌皮膚，生毫毛，婦人有餘於氣，不足於血，故任脉衝脉並傷，脉不榮其口唇，故髮鬚不生，其下者注於少陰之太絡，出於氣衝，循陰股內廉，斜入胸中，伏行，循骨內廉，並腎經下，入內踝之後，入足下，穴泉之



帶脉起於季肋章門穴循帶脉穴周身如束帶又會於五  
 樞維道穴當前臍背十四椎屬帶脉總束諸脉使不妄行  
 如人束帶而前垂故如婦人惡露隨帶脉而下故謂之帶  
 下  
 章門疑脈發妙腸於膈離 帶脉 疑抄陽在季肋下  
 五樞帶脈抗之 維道障門之釘  
 凡治赤白帶下灸帶脉效勝於氣海穴昔有病兔告  
 此事猶晉景公之膏肓灸事



其別者並腎經滲三陰斜入踝伏行出循胛上入大指之  
 間滲諸絡而溫足脛肌內故其脉常動名之太衝  
 氣衝擬髑髏兩髑髏在少腹托中 橫骨以上至幽門左  
 右二十二穴皆少陰腎經扶膈各五分經於腎  
 △按衝脉並於腎經上行也然幽門以上言散入於胸中  
 不言胸中腎經諸穴名也蓋幽門以上腎經諸穴去中  
 行各二十而其開也濶故不並連乎表也

經絡 卷之十一 十一



### 三部九候脉

又候胃氣當取足跗上之衝陽動脈

天 足少陽所行

兩額動脈昂額厭之分

上部地 足陽明胃經

兩頰動脈昂地倉大迎之分

人 手少陽三焦

耳前動脈昂和膠之分

天 手太陰肺經

掌後寸口動脈經渠之分

中部地 手陽明大腸

大指次指岐骨間合谷之分

人 手少陰心經

掌後銳骨下神門之分

天 足厥陰肝經

氣衝下三寸五里之分

下部 女子取大衝

後足扶膕牝節

地 足少陰腎經

內踝後跟骨傍太谿之分

人 足太陰脾經

魚腹上越筋間直五里下

懷妊脉 當診左寸口

心脉及神門脉

臨產脉 雖腹痛脉未滑利

五指頭脉未應者可待時

### 人身處處骨度

#### 頭部 骨度

凡人長七尺五寸

古尺者短可今之八寸其言七尺五寸者即今之六尺也

太抵為之常人而取其經穴皆用處處同身寸

頭大骨圍二尺六寸

髮以下至頤長一尺

髮所覆顛至項一尺二寸

兩額相去七寸

角以下至髀骨長一尺

兩頰相去七寸

耳前當耳門者廣一尺三寸

再後當完骨者九寸

自後髮際至大椎長三寸半

自眉心直上後至太桴骨一尺八寸

唇至齒長九分

齒至會厭深三寸半大容五合

舌長七寸廣二寸半

咽廣二寸半至胃長一尺六寸



國家圖書館 NATIONAL CENTRAL LIBRARY TAIWAN R.O.C.

喉嚨廣二寸長一尺二寸有九節

自脣所入至肛所出共長六丈四寸四分大回腸小回腸共三十二曲

### 胃腹部分

骨度

結喉以下至缺盆中長四寸璣璣對臑

缺盆以下至臑胛之中長九寸臑胛對臑

臑胛中以下至天樞長八寸天樞對臑

天樞以下至橫骨長六寸半臑胛對臑今折為五寸

橫骨長六寸半

兩髀間六寸半兩腋腋解解

脛圍四尺五寸

### 背部分

骨度

脊以下至尾骶二十一節長三尺頸項對臑

脊骨內濶一寸外小而內巨人之所以能負任者以是骨

之巨也

### 側部分

骨度

自柱骨下行腋中不見者長四寸雖續解頰

腋以下至季肋端長一尺二寸

季肋以下至髀樞長六寸

髀樞以下至膝中長一尺九寸

### 大腿部

骨度

### 髀樞

骨度

### 四肢部分

肩至肘長一尺七寸肘至腕長一尺二寸半

腕至中指本節長四寸腕者骨本節至其末長四寸半

橫骨上廉下至內輔骨上廉長一尺八寸腕骨而內出

內輔骨上廉至下廉三寸半



內輔骨下廉至內踝長一尺三寸

內踝以下至地長三寸視膝後高而骨節餘

膝以下至外踝長一尺六寸外踝至京骨長三寸

京骨以下至地長一尺中膕與外髁

膝膕以下至跗屬長一尺二寸

膕者膝旁也膝在膕前膕在後跗者足兩地凡而跗前後兩掌所交之處皆為跗屬也

跗屬以下至地長三寸足長一尺二寸廣四寸半

### 指同身寸法

男左女右手大指與中指曲屈如環而以中指第一第二

橫文盡處為一寸凡手足之寸及背部之橫寸皆用之

其他宜用其處處骨度

### 人身有九門

飛門唇

戶門齒

吸門會厭

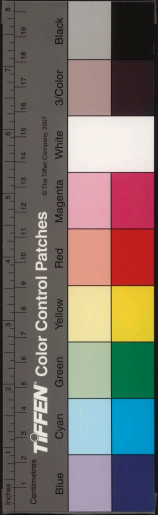
貫門增咬

幽門增咬  
氣門渡湧

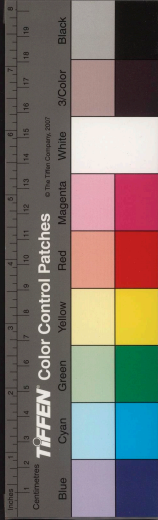
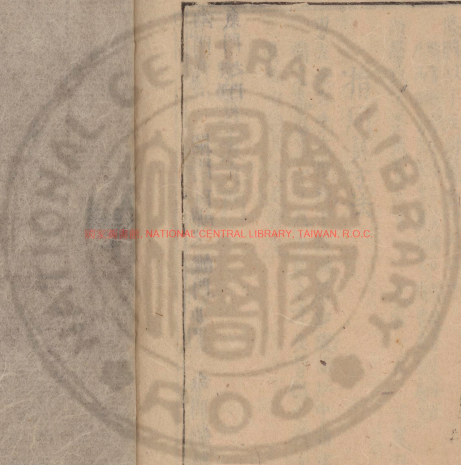
蘭門小嗚之  
魄門肛門

命門精蟻之  
神

中華民國中央研究院 臺灣中研院



2023/05/01 NATIONAL CENTRAL LIBRARY, TAIWAN, R.O.C.



國家圖書館, NATIONAL CENTRAL LIBRARY, TAIWAN, R.O.C.







和漢三才圖會卷第十二目錄

支体部

頭かしら

旋毛せんもう

睡眠すいみん

鼻之用びのう  
鸚類

耳みみ

唇くちびる

髮かみ

面おもて

涕なみだ

淚なみだ

耳之用みみのう  
鸚之類

咽喉のど

亂髮らんぱつ

目め  
眼之部

眇めくろ

嚏ふきり

耳みみ

會厭くわえん

鬚ひげ

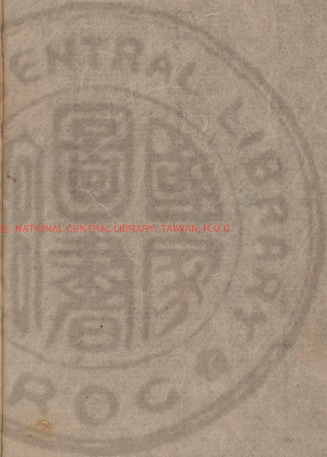
目之用めのう  
見之類

鼻び

軒のき

口くち

吮すす



國家圖書館, NATIONAL CENTRAL LIBRARY, TAIWAN, R.O.C.

3070699 v13



附錄

脛 <small>くま</small>	拜禮 <small>くひまの</small>	指 <small>ゆび</small> 同十二經	手 <small>て</small>	肛門 <small>くちまの</small>	背 <small>せ</small>	人中白 <small>にんちゅうはく</small>
踝 <small>かかと</small>	足 <small>あし</small>	掌 <small>てのひら</small>	臍 <small>へし</small>	屎 <small>うんち</small>	腋 <small>わき</small>	月水 <small>げつすい</small>
踵跖 <small>かかと</small>	股 <small>もも</small>	爪 <small>つめ</small>	臂肘 <small>うでひざ</small>	人中黃 <small>にんちゅうわう</small>	腰 <small>こし</small>	懷妊 <small>くわいにん</small>
足之用 <small>あし</small> 步行類	膝 <small>ひざ</small>	手之用 <small>て</small> 持握類	腕拳 <small>うでこぶし</small>	尻 <small>しり</small>	尻 <small>しり</small>	變成男子 <small>なりかへたおとこ</small>

陰囊 <small>いんなん</small>	腹 <small>はら</small>	食 <small>く</small>	涎 <small>よだめ</small>	噦 <small>うげ</small>	歎 <small>なげき</small>	舌 <small>しつ</small>	齒牙 <small>しつぎ</small>
也 <small>なり</small>	臍帶 <small>へしおと</small>	脚 <small>あし</small>	唾 <small>つば</small>	咳嗽 <small>くそく</small>	笑 <small>わら</small>	口之用 <small>くち</small> 言語類	齧斷 <small>かみ</small>
人精 <small>にんせい</small>	胎衣 <small>たいい</small>	肋 <small>りばい</small>	息 <small>いき</small>	噎 <small>おどろ</small>	欠 <small>かた</small>	聲 <small>こゑ</small>	齧齒 <small>かみ</small>
屎 <small>うんち</small>	且 <small>かつ</small>	乳 <small>ちち</small>	飲 <small>のむ</small>	嘔吐 <small>おうと</small>	噫 <small>うげ</small>	哭 <small>なげ</small>	齒黑 <small>しつこく</small>

國家圖書館, NATIONAL CENTRAL LIBRARY, TAIWAN, R.O.C.





和漢三才圖會

支體部

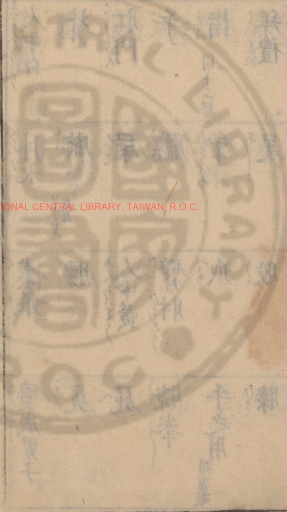
目錄卷之十二

肌膚 くろくろ  
汗津液 あせ せきりゅう

肉膜 にくまくら  
脂膏 あぶら

皮草 くわいそう  
筋骨 ふちわ

皴腠理 そんたいり  
人法于天地



國家圖書館, NATIONAL CENTRAL LIBRARY, TAIWAN, R.O.C.

和漢三才圖會卷第十二

支體部

攝陽城醫法橋寺島良安 尚順編

頭大骨圍 二尺六寸  
髮所覆顛 至顛一尺 二十



頭 かぶり  
音 投  
首 かみ  
音 収  
頁 かみ  
音 積  
和名加字倍 一云加之良

△按頭字本作百 象形後下加人作頁或上加心作晉音

頭骨曰鬲 髀骨之名此止 頭中髓曰腦 和名腦蓋骨曰  
顛 音太萬 和名嬰兒腦骨未合軟而跳動處曰顛門 頭頂  
曰顛 顛同和名耳後大骨曰完骨 和名美々世乃保祿 世頭莖曰

和漢三才圖會

支體部 卷之十二



頸錯綠也尤暗頭莖之後曰項和名宇耳上陷嚙牙  
 則動處曰碎谷如婦美頭垢曰雲脂和名加之衣介  
 男子自頂至耳拜腦後共八片腦後橫一縫當正直下至  
 髮際別有一直縫

女子止六片亦腦後一橫縫當正直下則無縫  
 △按頭面諸陽之會凡物刺首無不死者唯諸蛇蜈蚣雞

龜鼈鯉解鰓蠟少時動搖而已

五雜組云太明花敬定喪尤之後猶下馬盤手聞浣紗女  
 無頭之言乃仆若淳安潘翁斬首尚存若崔廣宗無首飲  
 食情欲無異更生一男五年乃死則近於妖矣

髮  
 和名加美

和名加美

本草綱目云髮者頭毛也屬足少陰腎陽明胃耳前曰鬢  
 屬手足少陽膽目上曰眉屬手足陽明脾大腸唇上曰髭  
 屬手陽明大腸頰下曰鬚屬足少陰陽明腎兩頰曰髭屬  
 足少陽膽

各其經氣血盛則美而長氣多血少則美而短氣少血  
 多則少而惡氣血俱少則其處不生氣血俱熱則黃而  
 赤氣血俱衰則白而落

髮者腎之華腎主髓腦者髓之海髮者腦之華腦減則髮  
 素也髮者血之榮髮者精之榮眉者氣之榮

髮者屬心稟火氣而上生鬚者屬腎稟水氣而下生眉  
 者屬肝稟木氣而側生故男子腎氣外行而有鬚女子  
 官人則無鬚而眉髮不異也

欲髮不落梳頭滿千遍髮宜多梳齒宜數叩皆攝精益腦  
 之理爾

△髮之白雖有遲早老少皆不係壽之修短由祖傳及隨



事感應而已如晉王彪之年三十餘鬚髮盡白後至七十  
十余歲卒之類有之

人逃走取其髮于辮車上却轉之則迷亂不知所適  
以生人髮掛果樹上鳥鳥不敢來食其實

人髮變為鰓魚又云埋髮於土中千年不朽煎之至枯復  
有液出誤食髮入腹變為瘕蟲皆是神化之應驗也

梅左傳所謂有苻氏之女玄妻之髮甚光艷也塵塚物  
語所謂光明皇后之髮祇靜女之髮並髮長七人尺以為

奇因想髮長髮之神其髮可長矣今婦女梳髮以五味  
曼浸水粘液塗之則髮出艷而韌焉壯歲自髮者俗曰

弱白髮有服地黃而食萊菔變白髮者天性有白髮者  
清寧天皇生而白髮之類是也漆白髮藥

鬚音須和名須兒生二月前髮所留不翦者為鬚所其鬚  
髮以及長為飾謂之拂髮示不忘生育恩也親死三日

始脫之

凡鬚髮為髻此假髻為髻暗帷皺長垂曰髻此束髮  
如兩角曰總角此假髻為髻少者所以被助其髮者曰髻

前髮除此假髻為髻至後髮際折為一尺二寸如髮際不明則取眉心  
直上後至大桴骨折為一尺八寸自眉心至前髮際

二寸半自後髮際至大桴骨三寸半

### 亂髮

血餘 人退  
徐云如髮

亂髮者乃梳櫛下髮也燒灰為藥  
氣味性微治瘰癧五淋大小便不通小兒驚癇吐血衄

血及諸血病補陰小兒重舌欲死者傳舌下佳 鼻血  
不止者吹入于鼻立止永不發男用女髮



髻音

剔治髻鬢，曰髻。曲禮：不蚤鬢者是也。大人曰髻，小兒曰髻。剔同。盡及身，毛曰髻。髻同。

△按俗間兒生，當初六日髻頂上髮，以與膊帶同收藏之。始呼雅名，鑰之，後悉髻髮，以脫升陽氣。迨三歲，仲冬望日，又剃頂上，而其余不剃，謂之髮。十五歲，剃顛額，而額為方形，謂之半元服。既禪，以抹二十歲頭，額過半髮，而卒谷以後，枕骨以下，有髮，謂之元服。表官家加冠之，乃長名及字，改呼之。近世士庶也，未詳肇於何時，正字亦不審，疑用冠明二字，可蓋士庶人，每不便於冠服，剃之以代冠，故其髮稍生，以為無禮，每日髻之，但禁裏守古風而不髻。中華太元及太清者，家古之風俗，剃固匪結髮于頂，此

與今日本民俗為表裏。日本紀云：天武天皇十一年四月二十三日詔曰：自今以後，男女悉結髮，同年六月六日，男女始結髮，仍著漆沙冠。蓋後世隨其簡易而已乎。



旋毛



荷旋毛

旋毛

俗云豆之

△按旋毛，在頭髮中旋回者，如阡陌之衢，而在處不定，或左或右，或雙旋，俗云余茶，因生時有異者，非也。蓋有百會之邊，而少左右偏者，多有之。雙旋者，希有。

子千卯酉，頂正中。丑未辰戌，右偏于五。

寅申巳亥，左偏或。六月毛髮生，然則生時亦自始定乎。

