

東岩瀨港

特256

331



昭和四十四年度版



始



特250

港瀨岩東

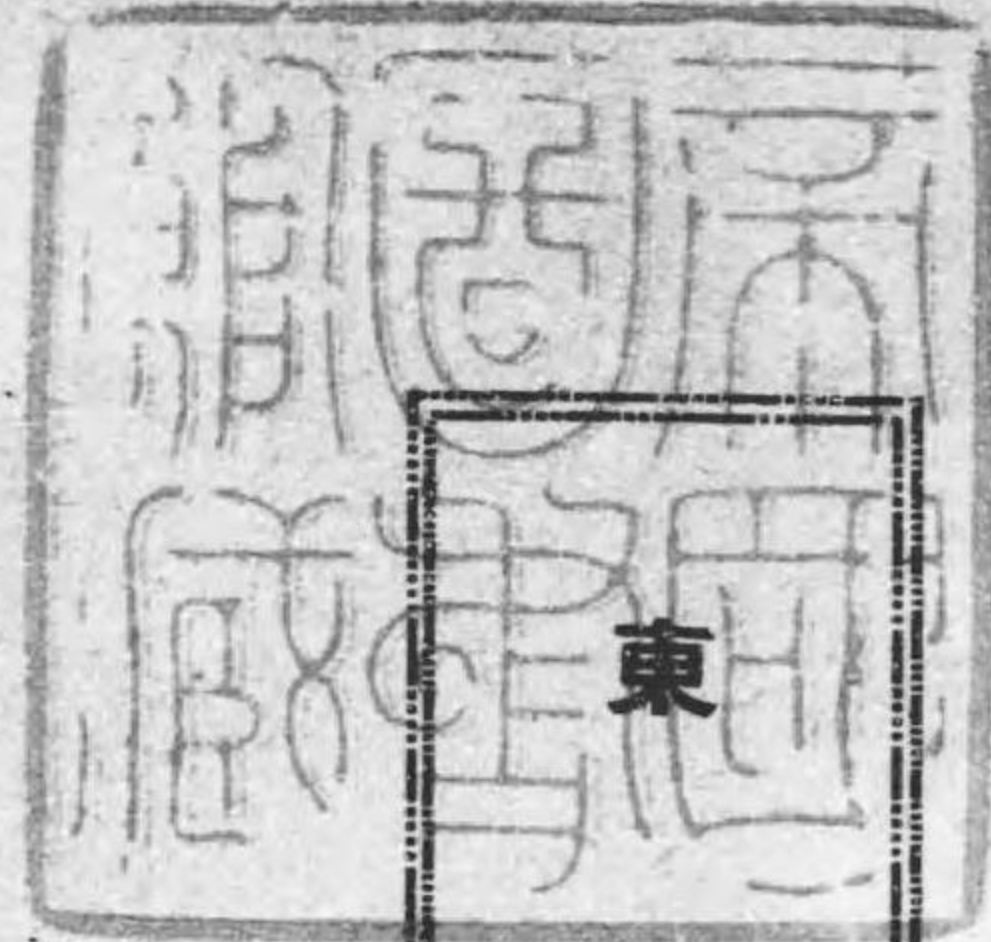
331



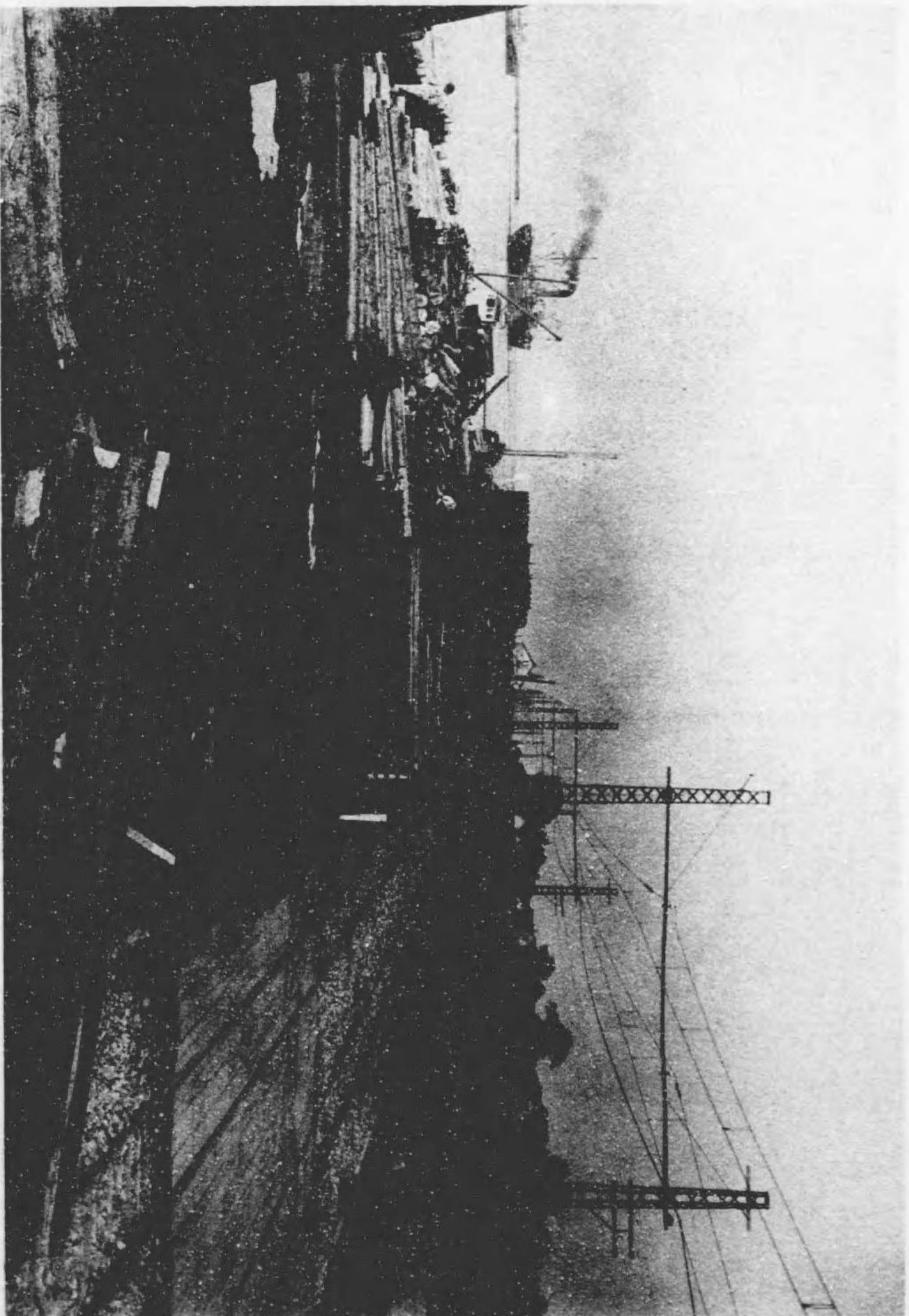
版度年四十和昭

町瀨岩東縣山富

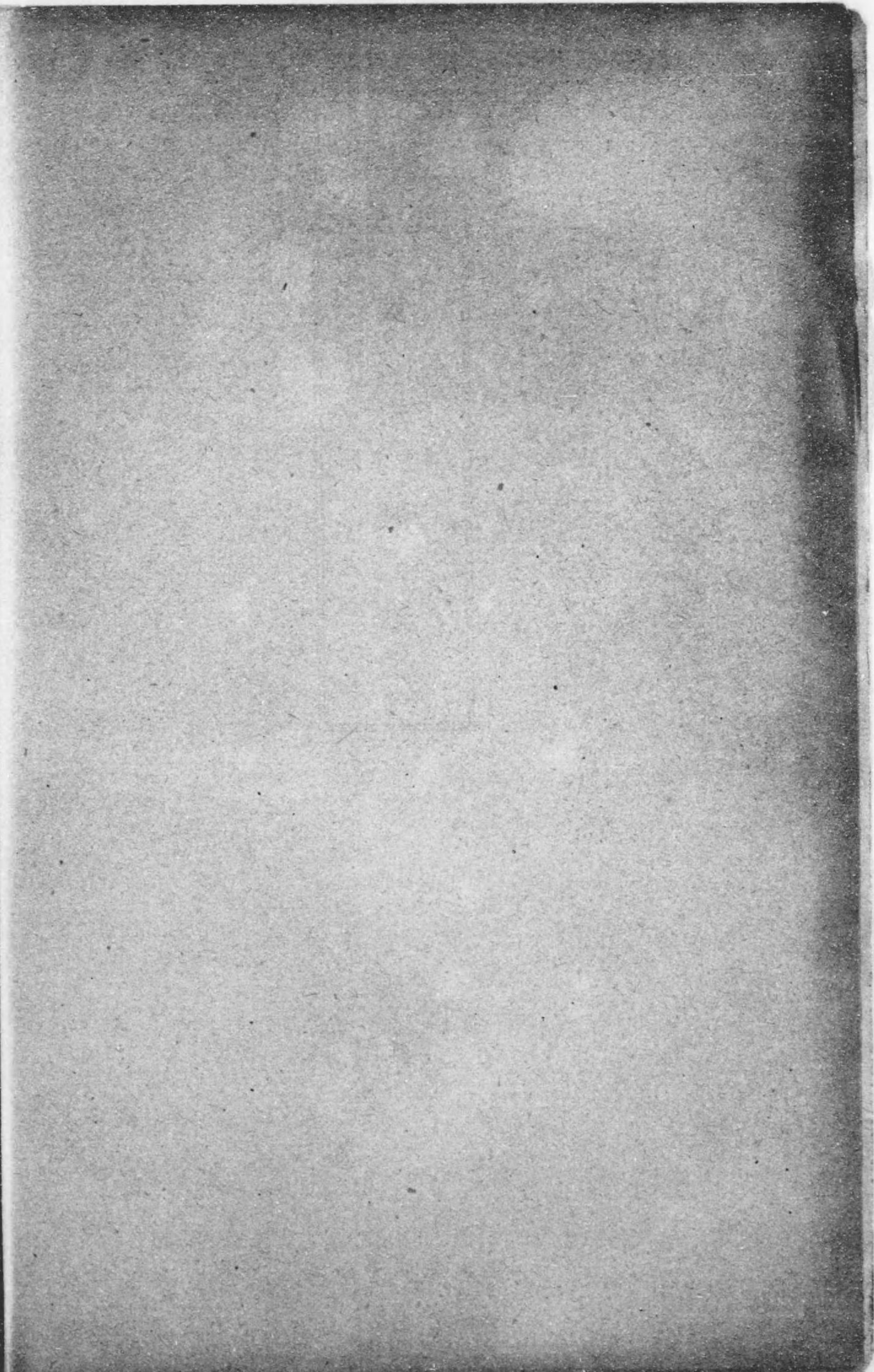
特 2
3

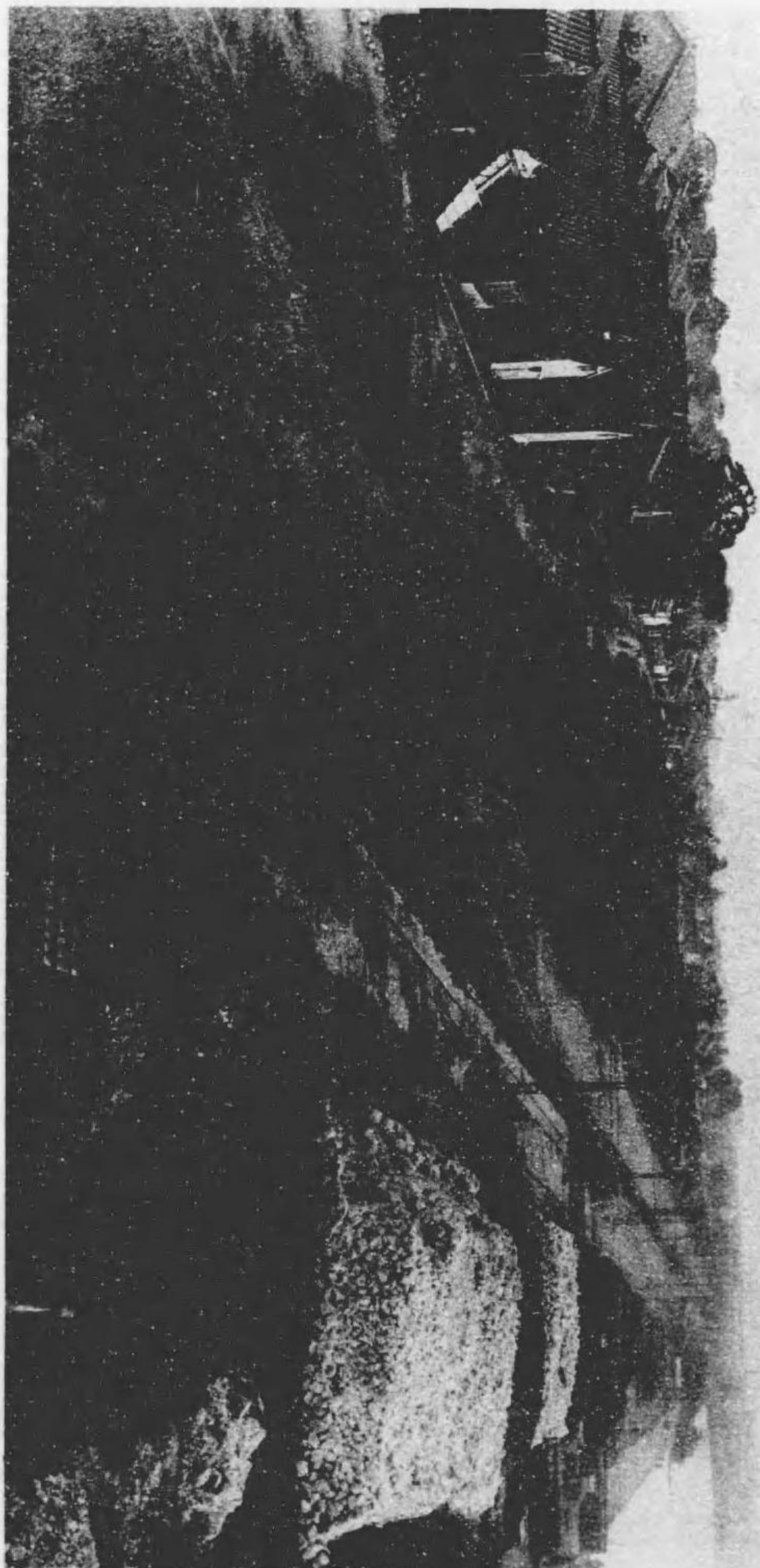


昭和十四年四月版



東 岩 瀬 港





東岩瀬港野積場ノ一部

沿 草

東岩瀬港ハ富山灣ノ中部ニ位シ、神通川ノ河口右岸ニ沿ヒ本川ト分離セル内港ニシテ富山市唯一ノ海門ナリ。今ヲ距ル三百年前元和七年前田氏金澤城造營ニ際シ本港ヲ南部、津輕、松前等ヨリ木材其他ノ諸用品ヲ移入スル爲、加賀藩ノ指定積卸港トナシ工事奉行ヲ駐シ藩費ヲ以テ繫船護岸ヲ築造シ河身ヲ浚渫シ克ク十五尺乃至二十尺ノ水深ヲ維持セシメタルモノニシテ其盛ナル時ハ七十石船二百二十隻二百石以上千石船百八十隻ヲ繫留セリト云フ。其後數年ニシテ寛永五年加賀藩ノ所領中最モ地味豊饒ナル越中領ノ二分ノ一ヲ占ムル新川郡（現在ノ上、中、下ノ三郡）二十餘萬石ヲ支配スル郡奉行所置カル、ニ及ヒ、藩ノ武庫、倉廩等設ケラレ民家急激ニ増加シ人口稠密ヲ來セルモノナリ。

爾來春風秋雨二百有餘年ヲ經過シ天保年間加賀國官腰ノ豪商錢屋五兵衛藩命ヲ奉ジテ加賀、能登、越中ノ諸港ニ於ケル船主、船名、積載量等ヲ調査セシコトアリシガ港勢ノ股賑ナルコト本港ヲ以テ隨一トナセリ之レ當時本港ニハ數多ノ豪商賈戸ヲ構ヘ専ラ内外ノ交易ニ力ヲ注ギタルヲ以テナリ。

然ルニ明治維新以降上流水源地方ノ荒廢ト共ニ流砂河口ヲ閉塞シテ船舶ノ出入ヲ妨ゲ時勢ノ變遷ハ汽船海運ノ時代トナリ、偶寄港スルモノアルモ河口ヲ隔ル七八町ノ沖合ニ碇繫シテ貨物ノ揚卸ヲ爲サザルベカラズ、港勢頓ニ衰退スルノ止ムナキニ至レリ。

茲ニ於テ大正七年内務省ハ神通川改修工事ヲ施行セルニ當リ神通川ト東岩瀬港トヲ全然分離シ水深ヲ維持セシメン爲メ工費五十八萬圓ヲ神通川改修工事費ニ追加増額シ大正十五年七月本川ヲ締切リ流ヲ新川ニ通ジ現在ノ港形ヲ成ス。

現在デハ五千噸級船舶ガ自由ニ出入シ富山市ニ通ズル運河開鑿ノ結果後方地帯ニ三十有餘ノ重要工場設置セラレ本港ノ面目一新シ全國有數ノ工業港トナレリ。

尙ホ第三期本港修築工事ハ工費五十萬圓六ヶ年繼續事業トシテ昭和十四年度ヨリ施行セラル、ニ至リタルモ本港修築ハ

後方地帯ニ於ケル各種重要工業ニ及ボス影響甚大ナルモノ有ルニ鑑ミ繰上實施ノ狀勢ニアリ大東岩瀨港建設ノ氣運駁々トシテ迫リツ、アルナリ。

特色

- 一、本港ハ神通川ノ河口ヲ利用シテ設備セラレタル港灣ニシテ港口ハ所謂藍甕ト稱スル深淵ニ連リ巨船ノ出入便ナルコト
- 二、本港ハ能登半島ノ庇護ヲ受ケ西ノ風浪ノ影響ヲ蒙ルコトナク船舶ノ出入容易ナルコト
- 三、港内ハ土砂ノ流入ナク水深一定スルコト
- 四、本港ト富山市トノ間ヲ連絡スル運河開鑿サレ舟運ノ便最モヨク運河沿線ノ廣漠ナル土地ハ工場地域トシテ有望ナルコト
- 五、本縣ハ本邦有數ノ水電國ニシテ臨港工場ニ豊富且ツ低廉ナル水力電氣ヲ供給スルコト
- 六、本港ノ姉妹港トシテ近接地ニ伏木港ノ良港ヲ有シ又富山飛行場ヲ有スルコト

上屋倉庫

倉庫業者名	棟數	場	所
富山縣 日本海共同運輸株式會社	一一三	東岩瀨港内隣接地	前

岸壁、物揚場

名稱	所有者	場	所
縣營岸壁	富山縣	東岩瀨港上屋前	前
南部物揚場	同	上屋上流部	部
北部物揚場	同	上屋下流部	部

野積場、船溜

名稱	所有者	場	所
野積場	富山縣	岸壁及物揚場後方地域	域

曳船

船主	船名	總噸數
日本海共同運輸株式會社	富山丸	一七
同	日進丸	一五

岩瀨運輸株式會社	同	岩瀨丸	一
岩瀨運輸株式會社	第二、三	輪丸	一
		計	二

所有者名	隻數	總噸數	內
日本海共同運輸株式會社	三〇隻	二、三四四噸	一二〇噸 二隻 六五噸 二隻 六〇噸 一隻
岩瀨運輸株式會社	二隻	一五〇噸	七五噸 二隻 五〇噸 一隻

東岩瀨港修築工事費
第一期工事費支出年度割

支出年度	財源	內譯
大正十一年度	縣稅	三〇〇,〇〇〇円
大正十二年度	富山郡	一〇〇,〇〇〇円
大正十三年度	東岩瀨町	一六八,〇〇〇円
大正十四年度	上新川郡	一二,〇〇〇円
大正十五年度	計	五八〇,〇〇〇円
昭和二年	計	五八〇,〇〇〇円

工費內譯

突堤費	三三八,〇〇〇円
浚渫費	一五六,〇〇〇円
機械修理費	六一,〇〇〇円
雜費	二五,〇〇〇円
計	五八〇,〇〇〇円

第二期工事費支出年度割

縣單、獨事業
時局、土木事業

支出年度	財源	內譯
昭和四年度	縣單、獨事業	四五,〇〇〇円
昭和五年度	國庫補助	一六三,三〇〇
昭和六年度	縣稅	一七二,四四〇
昭和七年度	富山郡	五七,〇〇〇
昭和八年度	東岩瀨町	四四,八六〇
昭和九年度	土地賣却收入	一四五,〇〇〇
昭和十年度	計	五八二,六〇〇

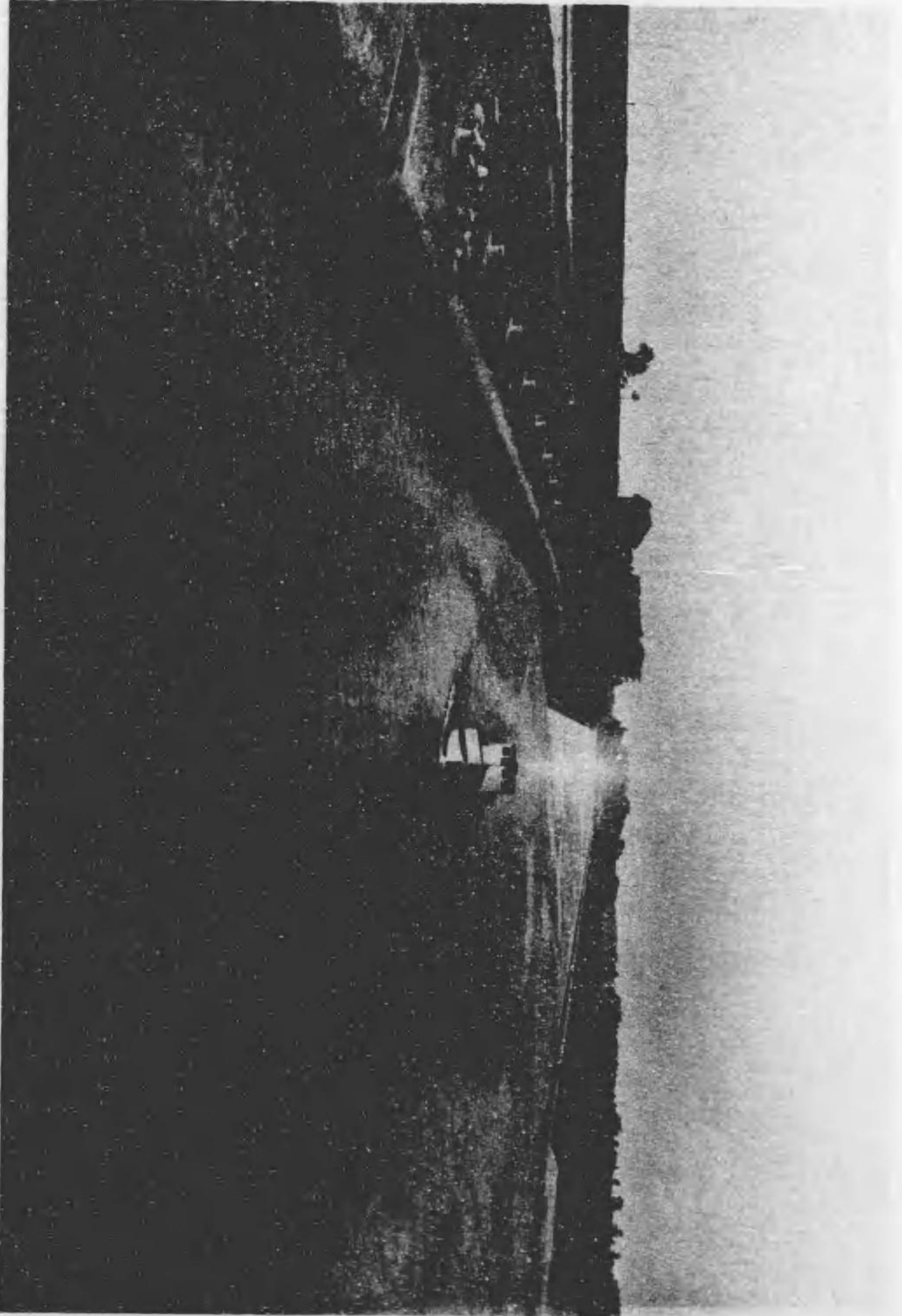
工 費 内 譯

岸壁費	護岸費	埋立費	船溜費	浚渫費	燈臺費	機械修繕費	上屋費	雜費	計
一五九、三元	七〇、六一 _円	一七、二四 _円	三〇、九〇 _円	一五九、六八 _円	七八、九〇 _円	六四、九六 _円	三〇、〇〇 _円	三、九七 _円	五八、六〇 _円

燈 臺

東防波堤頭部ニ第五等燈臺一基ヲ設置シ燈心高水面上十五米一三光達距離十二湮半トシ出入航路ノ安寧ヲ期スルコト、
セリ

- 位 置 北緯三十六度四十五分四十五秒東經百三十七度十三分五十一秒
- 塗色及構造 白色混凝土造圓形
- 自基礎高 十三米〇〇
- 自平均水面高 十五米一三
- 等級及燈質 第五等電燈明暗綠光 明三秒 暗三秒
- 明 弧 全 度
- 燭 光 數 二千二百五十
- 光 達 距離 晴天ノ夜十二湮半
- 記 事 本燈臺ニハ看守員ヲ常置セズ燈火消滅ノ時ハ之カ復舊迄ニ多少ノ時間ヲ要ス



河 運 岩 宮

富 岩 運 河

本事業ハ都市計劃事業トシテ施行セルモノニシテ、神通川改修工事ニヨリ生ジタル富山市ノ中央ヲ貫流スル元神通川廢川敷地ハ富山市都市計劃上ニ緊密ナル關係アルニ鑑ミ三十餘萬坪ノ尨大ナル面積ヲ整理スル必要上埋立土砂ヲ得ル方途トシ且ツ富山市ト東岩瀬港間ヲ水運連絡ヲ計ル爲メ運河ヲ開鑿スルハ極メテ適切ナル施設ナルノミナラズ是等ノ事業ハ共ニ不離不即ノモノアルヲ以テ昭和三年度ヨリ起工セリ

運 河

都市計劃運河事業費 一、七七七、九三六圓

期 間 自昭和三年度 七ヶ年
至同 九年度

延 長 約 四、七五八米(約 二、六一七間)

幅 員 上流(水面) 六〇、九一米(三三、五間)
下流(同) 四二、三六(三三、三)

掘鑿土量 一、三〇〇、〇〇〇立米(二二〇、〇〇〇立坪)

水 深 平均 二、二二米(約七尺)

閘 門(中島閘門)

水位差 二、五四米(約八尺四寸)

幅 長 六〇、六〇米(二〇〇尺)
九、〇九米(三〇尺)

閘室及扉室共重力式混凝土造トシ二對ノ鋼製扉ヲ設備ス

船

中島開門

長 一二、〇〇米

幅 四、五〇米

鐵筋混凝土造トシニ對ノ木造扉ヲ設備ス

溜面積 五〇、〇〇〇平方米（一五、〇〇〇坪）

官 公 衙

東岩瀨町役場

富山縣東岩瀨港警察署

富山縣東岩瀨港事務所

富山區裁判所東岩瀨出張所

岩瀨郵便局

富山縣東岩瀨港防波堤燈臺

銀 行

名 稱	位 置	創 立	總 資 額	本 拂 込 高
株式會社高岡銀行	東岩瀨町大字	大正九・六	二、六三、五〇〇 <small>円</small>	九、五三、二五〇 <small>円</small>
東岩瀨支店	東岩瀨町大字			
株式會社第四十七銀行	東岩瀨町大字	明治三六・三	二、八五〇、〇〇〇	二、四五二、五〇〇
東岩瀨支店	東岩瀨町大字			

工 場

工 場 名	資 本 金	生 産 見 込 高
日滿アルミニウム株式會社富山工場	一〇、〇〇〇、〇〇〇 <small>円</small>	—
日本曹達株式會社岩瀨工場	一〇四、〇〇〇、〇〇〇	—
東洋曹達株式會社東岩瀨工場	二〇〇、〇〇〇	—
萩浦絹織工場	二、〇〇〇	三一、二五二 <small>円</small>
高岡製材所	一〇、〇〇〇	六五、〇〇〇

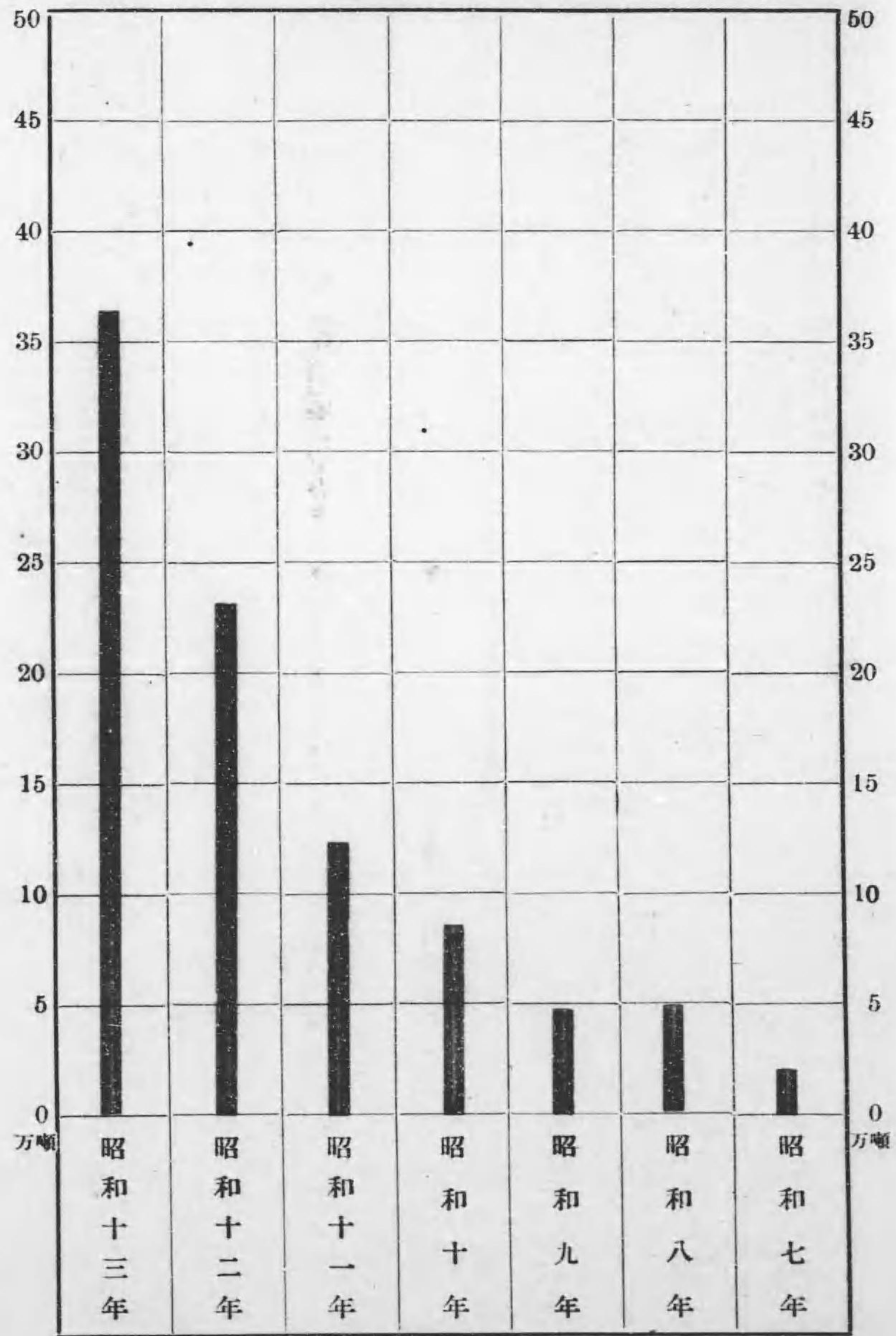
會社

岩瀨鐵工所	岩瀨賣藥工場	岩瀨酒造工場	榑田酒造場	宮一醬油工場	宮村製材所
個 人	二五、〇〇〇	三〇、八〇〇	個 人	一〇〇、〇〇〇	個 人
七、二〇〇	二六四、七六七	三二、八五〇	一五一、四〇〇	三五、〇〇〇	四〇、〇〇〇

名	稱	營業種目	位	置	創	立	資	本	金
東岩瀨印刷株式會社	活版印刷	同	同	九八	大正一二・五	同	二五、〇〇〇	同	同
岩瀨賣藥株式會社	製藥業	同	同	一	同	三八・三	二五、〇〇〇	同	同
岩瀨酒造株式會社	酒造業	同	同	東岩瀨町三九一	明治四五・三	同	三〇、八〇〇	同	同
丸米商事株式會社	石炭燃料販賣業	同	同	西宮村一九〇	昭和四・一二	同	五〇、〇〇〇	同	同
株式會社官一醬油店	味噌醬油釀造業	同	同	同	同	一一・五	一〇〇、〇〇〇	同	同
岩瀨興業無盡株式會社	無盡業	同	同	同	大正八・六	同	一〇〇、〇〇〇	同	同
岩瀨運輸株式會社	運送業	同	同	同	同	一三・六	一〇〇、〇〇〇	同	同
深曳漁業株式會社	水產業	同	同	同	同	七・一〇	三四〇、〇〇〇	同	同
日本海共同運輸株式會社	運送業	同	同	東岩瀨町大字東岩瀨町八九	昭和一二・九	同	一、〇〇〇、〇〇〇	同	同

岩瀨商業株式會社	肥料賣買業	同	同	東岩瀨町大字東岩瀨町四四六	明治四五・一	同	一六、〇〇〇	同	同
株式會社大島商會	酒醬油販賣	同	同	同	昭和五・一〇	同	一〇、〇〇〇	同	同
合資會社中越商行	遠洋漁業	同	同	同	明治四四・二	同	五〇、〇〇〇	同	同
合資會社岩瀨魚市場	魚市場	同	同	東岩瀨町八九	大正一〇・四	同	三〇、〇〇〇	同	同
合資會社海洋漁業社	遠洋漁業	同	同	東岩瀨町七三	同	一三・一	六、五〇〇	同	同
合資會社カネヤ商店	精米業	同	同	東岩瀨町三二	同	一一・一〇	二、二〇〇	同	同
合資會社大村商店	雜貨商	同	同	東岩瀨町二九八	昭和六・二	同	二、二〇〇	同	同
畠山合名會社	肥料業	同	同	東岩瀨町三	明治四二・一〇	同	二〇〇、〇〇〇	同	同
合名會社米田商店	米穀肥料販賣業	同	同	東岩瀨町一一六	同	四一・一一	八〇、〇〇〇	同	同
宮一商事合名會社	水產業	同	同	同	大正二・一〇	同	三〇、〇〇〇	同	同
岩瀨牛乳合名會社	牛乳搾取販賣業	同	同	同	明治三八・三	同	四、〇〇〇	同	同
合資會社高岡製材所	製材業	同	同	同	昭和九・二	同	一〇、〇〇〇	同	同
合資會社城川精一商店	米穀賣買	同	同	西宮村二六	同	九・一〇	四、〇〇〇	同	同
合資會社萩浦絹織工場	絹織物製造	同	同	東岩瀨村一〇六	同	八・一〇	二、〇〇〇	同	同

東岩瀨港出入貨物 累年比較

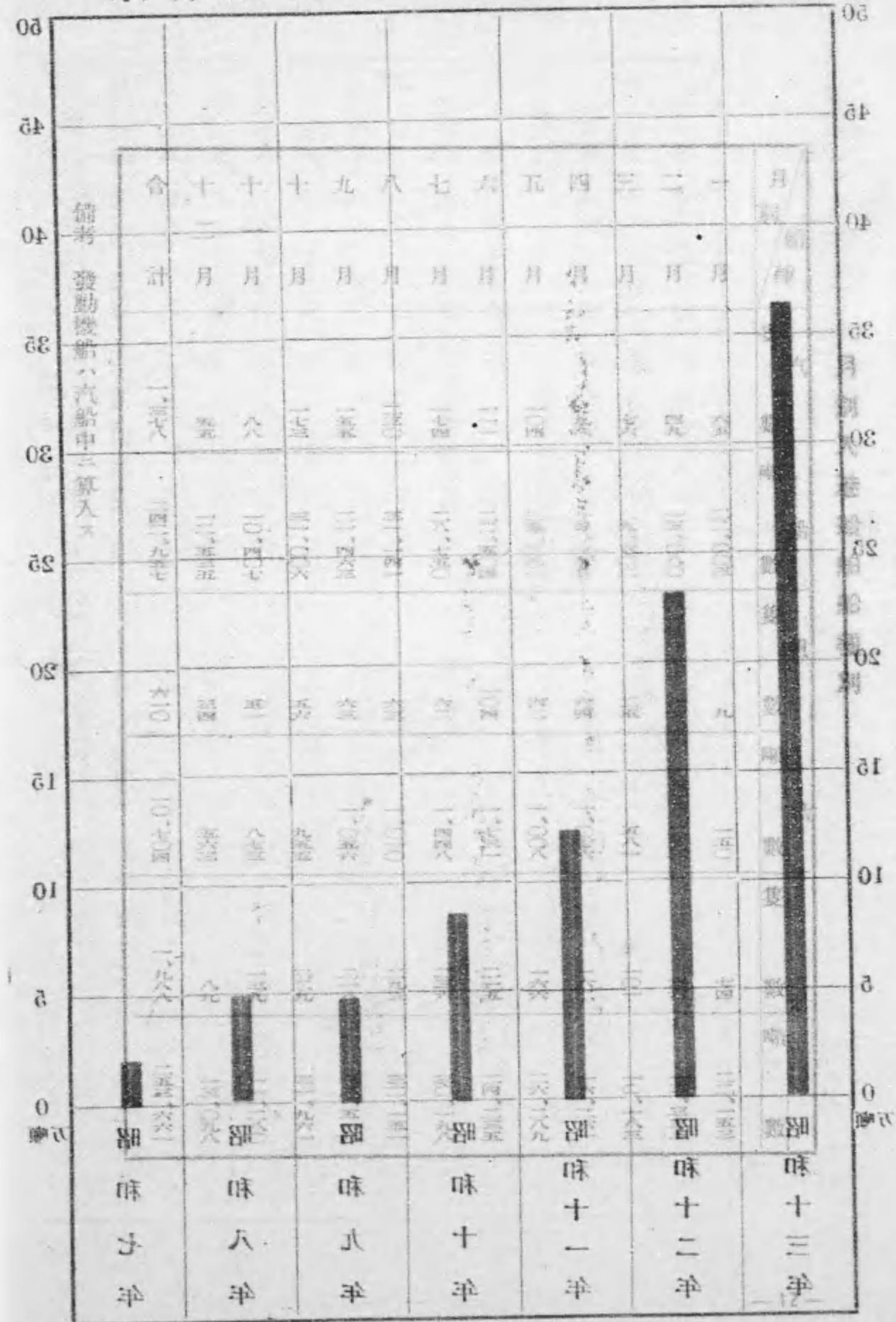


月別入港船舶種類

月別	船種	汽船		帆船		合計	
		隻	噸	隻	噸	隻	噸
一月	汽船	1	1,000	9	1,500	10	2,500
二月	汽船	2	3,000	5	1,500	7	4,500
三月	汽船	2	9,600	5	500	7	10,100
四月	汽船	9	15,850	6	1,000	15	16,850
五月	汽船	14	25,200	3	1,000	17	26,200
六月	汽船	11	21,500	4	1,700	15	23,200
七月	汽船	17	26,700	3	1,400	20	28,100
八月	汽船	23	33,400	3	1,000	26	34,400
九月	汽船	25	32,400	3	1,000	28	33,400
十月	汽船	17	30,000	5	900	22	30,900
十一月	汽船	6	10,400	5	800	11	11,200
十二月	汽船	5	12,500	3	500	8	13,000
合計	汽船	137	241,900	60	10,700	197	252,600

備考 發動機船ハ汽船中ニ算入ス

東岩嶽港出入貨物 果半出辦



最近ニ於ケル出入貨物狀況

年別	噸數	貨額	噸數	貨額	噸數	貨額
昭和七年	一六、六五	五九四、一〇〇	一、〇三	一六〇、五九六	一七、六七八	七五四、七九六
八年	四四、四三	一、九〇、七四〇	三、六〇七	五二〇、九二一	四八、〇七〇	二、四二五、六五一
九年	四三、五〇	一、八九六、七五〇	四、〇九九	五九一、六〇〇	四七、六三九	二、四八八、三五〇
十年	八二、三四五	三、一〇九、四五〇	六、二六六	五七三、一四〇	八八、四六一	三、六八二、五九〇
十一年	一〇四、六三八	三、九九五、八八三	一九、七三四	一、三四一、二五	二四、三七二	五、三三六、九九八
十二年	三二、一九二	四、七二一、二四七	二、四四五	四四、三〇六	三九、六三七	五、一三五、四三三
十三年	三四、一三六	八、五〇五、三四九	一六、四六八	四四二、八〇三	三七、七〇六	八、九四八、一五二

出入貨物ノ重要品種別

(昭和十三年)

品種	噸數	貨額
石炭	九六、〇八二	二、一九三、五九六
木材	六〇、八四四	一、七六六、六六八
鐵	四九、二一七	一、二七四、四六二
其他	四七、七九三	一、〇九二、七五四

臨港鐵道運輸貨物

計	發送	到着	發着別	
			驛名	噸
	二九、四三〇	一八、三七三	東岩瀨驛	
	一一、〇五七	三三、九七〇	越中岩瀨驛	
	四四、七八九	一〇、八一九	岩瀨濱驛	
	四、四六九	二、八六九	岩瀨埠頭驛	
	四四、六八〇	一八、六六二		
	一二三、三六八	八二、一三〇	計	

品名	噸	價	貨額
礦物製品	二四〇		五、〇〇〇
米	五三八		一〇〇、六七九
木製品	六六五		九九、七五〇
藻製品	五、七七三		一四一、七四九
藻製品	八、九〇〇		八、四三〇
飼料	五四九		一九八、九四〇
魚粕	一、五二八		七〇、六四九
生炭	二、七九二		一九八、九四〇
礦物	四、四九九		二七一、一六七
コ	三一、七八九		三〇五、三五〇
ク	三五、二八五		一、二〇八、七一一
ス			

水先案内料

昭和三年二月逓信省令第十號ニテ伏木港燈臺ヲ中心トシテ一渾半ノ半徑ヲ有スル圓圍ノ一弧ヲ境界トシタル伏木港水先區ニ設定セラレ昭和十三年逓信省令第三十五號ヲ以テ魚津燈臺ヨリ富山縣阿尾ノ鼻ニ引キタル線ヲ以テ境界トスル伏木水先區ニ改正ソノ水先案内料ヲ示セバ

嚮導區域	基本料金
水先區境界線ヨリ港内錨地マデ又ハ港内錨地ヨリ水先區境界線マデ	二十五圓

備考

- 一、本表中汽船水先案内料ハ總噸數一、〇〇〇噸以下喫水三メートル以下ニ付定メタルモノトシテ總噸數一、〇〇〇噸又ハ其ノ端數ヲ増ス毎ニ又喫水三〇センチメートル又ハ其ノ端數ヲ増ス毎ニ夫々百分ノ六ヲ加フ
- 二、帆船水先案内料ハ汽船水先案内料ニ其ノ百分ノ八十ヲ加フ、但シ機關ヲ有スル帆船ニシテ機關ヲ使用スルトキハ帆船水先案内料ノ範圍内ニ於テ船長ト協定スベシ
- 三、排水量ヲ以テ表示スル噸數ハ其ノ五分ノ三ヲ以テ總噸數ト看做ス
- 四、喫水トハ水先人カ水路ノ嚮導ヲ始メタルトキヨリ其ノ嚮導ヲ終ル迄ノ間ニ於テ船首又ハ船尾ノ有シタル最深ノ喫水ヲ謂フ。

仲仕労働者及賃金關係

(昭和十三年十二月末日現在)

名稱	人数	男	女	賃金
船人	五〇	五〇	—	二、五〇
荷造人	四〇	四〇	—	二、五〇
水揚人	一、〇二〇	五〇〇	五二〇	一、五〇〇
貨物人	一〇〇	一〇〇	—	二、五〇
仲仕	五五〇	五五〇	—	二、五〇

町勢一覽

町勢一覽

(主トシテ昭和十二年十三年ノ事實ヲ掲グ)

土地

有租地 賃貸價格	總 段 別	官 有 地	有租地 民 有	免租年期地	免租地	計	合 計	面積	役場位置 大字西宮村
二七、七三九 八八六 四		四五 反	一、三七八 反	—	九七 反	一、四七五 反	一、五二〇 反	一、五〇七方 軒	大字西宮村
二二、三三四 四			三五六 反			二四 反	一、三七八 反	里里一五〇町	
四九、五〇九 四						七二 四	七七、五五五 反	大字數	
								三	

人口

大字名	現		住		計	戸				昭和三年末 本籍人口	昭和十年 國調人口
	昭 和 十 三 年	昭 和 十 三 年	昭 和 十 三 年	昭 和 十 三 年		昭 和 十 三 年	昭 和 十 三 年	昭 和 十 三 年	昭 和 十 三 年		
東岩瀬町	六三	一、六六六	一、六四七	三、六一三	三、五〇〇	三、一三一	三、三七七	三、三三三	四、四三三	—	—
東岩瀬村	八五	二、二〇〇	二、二八九	四、五九八	三、九三三	四、一八八	四、一四〇	四、〇九八	五、六六一	—	—

食 用 農 產 物					耕 地 別	耕 作 農 家 戶 數	農 業	水 工 計 產 產		
米	大 豆	小 豆	馬 鈴 薯	其 他						
七七〇	六	七	一	!	畑 田	三	自 作	一三四、六一		
一、八七〇	五	三	〇	!				五 六一反	小 作	八、四三〇、三九
五八、三三五	八五	七五	三八	三、六五〇						八、六九六、六三
六二、一八三	八五	七五	三八	三、六五〇	五	自 作 兼 小 作	物 產			
菜 蔬					七三二反	二五	計	製 賣 酒 材 藥 品 品 類		
胡 瓜	南 瓜	西 瓜	茄 根	大 蓴	七	一〇	計	二、五〇〇		
蘇 子	里 菜	漬 菜	一	一				二五	自 作 兼 小 作	製 材 品
三〇〇	三五〇	四〇〇	八〇〇	三、五〇〇	九三反	一〇	計	製 材 品		
二〇〇	四〇〇	五〇〇	八〇〇	三、五〇〇	七	一〇	計	製 材 品		
三〇	八〇	五〇	八〇	三、五〇	七	一〇	計	製 材 品		
四五	四二	四五	八〇	三五〇	七	一〇	計	製 材 品		
四五	四二	四五	八〇	三五〇	七	一〇	計	製 材 品		
四五	四二	四五	八〇	三五〇	七	一〇	計	製 材 品		

畜 農 種 類	價 額	出 入 口 (在 現 末 年)		本 籍 人 動 態 (內 年)		西 宮 村 計
		男	女	男	女	
農 業	三八	一、八六七	一、九〇〇	一一四	九四	二〇八
漁 業	一五一	三、七六七	三、七六七	一一四	九四	一、七五
工 業	七一〇	八六	四一	一〇五	八〇	五七二
商 業	三八五	八六	四一	一〇五	八〇	四、七四七
交 通 業	一〇八	八一	二六	七	三	四、六九
自 由 業 及 其 他 無 職 業 者	一三二	一六四	二五	七	三	四、六九
計	一〇八	一、七八五	一、九〇七	八四	九	一、〇三六
計	一、七七五	一、七八五	一、九〇七	八四	九	一、〇三六

生 產 物 總 價 額

種 類	數 量	價 額	累 年 價 額
白 米	一、八七〇	五八、三五〇	昭和一十一年 昭和一十一年 昭和一十一年 昭和一十一年
エ	四、九〇〇	二六、〇〇〇	昭和一十一年 昭和一十一年 昭和一十一年 昭和一十一年
ビ	四、九〇〇	二六、〇〇〇	昭和一十一年 昭和一十一年 昭和一十一年 昭和一十一年
計	一、八七〇	五八、三五〇	昭和一十一年 昭和一十一年 昭和一十一年 昭和一十一年

工	種類	製造場数	数量	價額	漁船及水産業者	漁獲物		漁船	漁業	水産製造	水産業者	水産業者	水産業者	水産業者	水産業者	水産業者	畜家禽		
						種類	數量										種類	數量	種類
75% 硅素鐵	アルミニウム	—	—	—	漁船	シビ	27,000	49	本業者	265	50	54	50	—	—	—	—	—	—
		—	—	—	漁船	カワシ	43,000	—	本業者	—	—	—	—	—	—	—	—	—	—
		—	—	—	漁船	ヒラメ	2,700	—	本業者	—	—	—	—	—	—	—	—	—	—
		—	—	—	漁船	イワシ	43,000	—	本業者	—	—	—	—	—	—	—	—	—	—
		—	—	—	漁船	白エビ	42,900	—	本業者	—	—	—	—	—	—	—	—	—	—
		—	—	—	漁船	計	158,600	—	本業者	—	—	—	—	—	—	—	—	—	—
		—	—	—	漁船	サハラ	6,700	—	本業者	—	—	—	—	—	—	—	—	—	—
		—	—	—	漁船	其他	6,750	—	本業者	—	—	—	—	—	—	—	—	—	—
		—	—	—	漁船	計	148,050	—	本業者	—	—	—	—	—	—	—	—	—	—
		—	—	—	漁船	乾燥イワシ	1,500	—	本業者	—	—	—	—	—	—	—	—	—	—
		—	—	—	漁船	白エビ	25,000	—	本業者	—	—	—	—	—	—	—	—	—	—
		—	—	—	漁船	干	7,900	—	本業者	—	—	—	—	—	—	—	—	—	—
		—	—	—	漁船	計	37,900	—	本業者	—	—	—	—	—	—	—	—	—	—
		—	—	—	漁船	物	—	—	本業者	—	—	—	—	—	—	—	—	—	—
		—	—	—	漁船	計	—	—	本業者	—	—	—	—	—	—	—	—	—	—
		—	—	—	漁船	計	—	—	本業者	—	—	—	—	—	—	—	—	—	—

牛乳	畜家禽	飼養戸数	年末頭数	年内出産	同價額	屠殺、斃死	肥料消費			果實													
							購入	自給	計	樹數	收穫高	價額											
搾乳場数	—	51	—	—	—	—	—	—	—	—	—	—	—	—	—	—	—	—	—	—	—	—	
乳收頭数	—	—	—	—	—	—	—	—	—	—	—	—	—	—	—	—	—	—	—	—	—	—	—
搾乳高	—	—	—	—	—	—	—	—	—	—	—	—	—	—	—	—	—	—	—	—	—	—	—
價	—	—	—	—	—	—	—	—	—	—	—	—	—	—	—	—	—	—	—	—	—	—	—
額	—	—	—	—	—	—	—	—	—	—	—	—	—	—	—	—	—	—	—	—	—	—	—

校學諸	員教		校學小		童兒齡學	
	計	女男	高尋尋	尋常高等	計	不就學 未達就學始期者
東岩瀨青年學校	三〇	一四	正	一	八五〇	七五〇
東岩瀨商業學校	二	一	尋本正	一	九〇	一
學級	八	九	專正	二	八七〇	七七八
教員	一〇九	七五	准	六三九	一、七二〇	一、五二八
生徒	二四	一	代用	七二五	平均	男女
本年度卒業者	二〇一三	五、二七三	計	一、三六四	九九・八〇	九九・八五
經費	三二	一五				

教育

諸車・船舶	道路橋梁	國道	縣道	町村道	橋梁	附近ノ町又ハ驛ノ距離
三 <small>輛</small>	人力車	一	三、一五〇 <small>米</small>	一四、九二二 <small>米</small>	五三 <small>橋</small>	富山市へ八新
五六〇 <small>輛</small>	自轉車					
七五 <small>輛</small>	荷車					
	荷馬車					
貨物 一	自動車					
帆船 一	汽船					
小船 一三	船數					
	積量					

交通

縣外へ出稼者	物産		人員	貨金
	酒類	金屬		
女	一	一	一二五 <small>人</small>	五二、〇〇〇 <small>円</small>
男	二	一	三七	一四、八〇〇
計	二	二		
	鐵	鐵		二五〇、四三一
	鐵	鐵		四四七、〇四五
	鐵	鐵		一六三、二二六
	鐵	鐵		六九一、二〇〇
	鐵	鐵		一七二、〇〇〇

財政

町村 吏員	町村 員數	議 員 數	選 舉 有 權 者	衆 議 院	縣 會	町 村 會	町 村 會 議 員 一 人 二 付 有 權 者	町 村 會 議 員 一 人 二 付 人 口	員數	俸給、報酬年額
									町村長	助役
1	1	1	1,799	1	1,629	1	22	74	411	110,000
1	1	1	1,799	1	1,629	1	22	74	411	110,000
1	1	1	1,799	1	1,629	1	22	74	411	110,000
1	1	1	1,799	1	1,629	1	22	74	411	110,000
1	1	1	1,799	1	1,629	1	22	74	411	110,000
1	1	1	1,799	1	1,629	1	22	74	411	110,000
1	1	1	1,799	1	1,629	1	22	74	411	110,000
1	1	1	1,799	1	1,629	1	22	74	411	110,000

行政

寺	神	國幣社	縣社	郷社	村社	無格社	計	神	職
院	社	眞宗	曹洞宗	日蓮宗	淨土宗	法華宗	計	住	職
10	1	1	1	1	3	2	6	1	1
10	1	1	1	1	3	2	6	1	1
10	1	1	1	1	3	2	6	1	1
10	1	1	1	1	3	2	6	1	1
10	1	1	1	1	3	2	6	1	1
10	1	1	1	1	3	2	6	1	1
10	1	1	1	1	3	2	6	1	1
10	1	1	1	1	3	2	6	1	1

社寺

教育 慈惠

金額	人員	依據	金額	人員
1,792	59	救護法	1,792	59
1,792	59	救護法	1,792	59
1,792	59	救護法	1,792	59
1,792	59	救護法	1,792	59
1,792	59	救護法	1,792	59
1,792	59	救護法	1,792	59
1,792	59	救護法	1,792	59
1,792	59	救護法	1,792	59
1,792	59	救護法	1,792	59

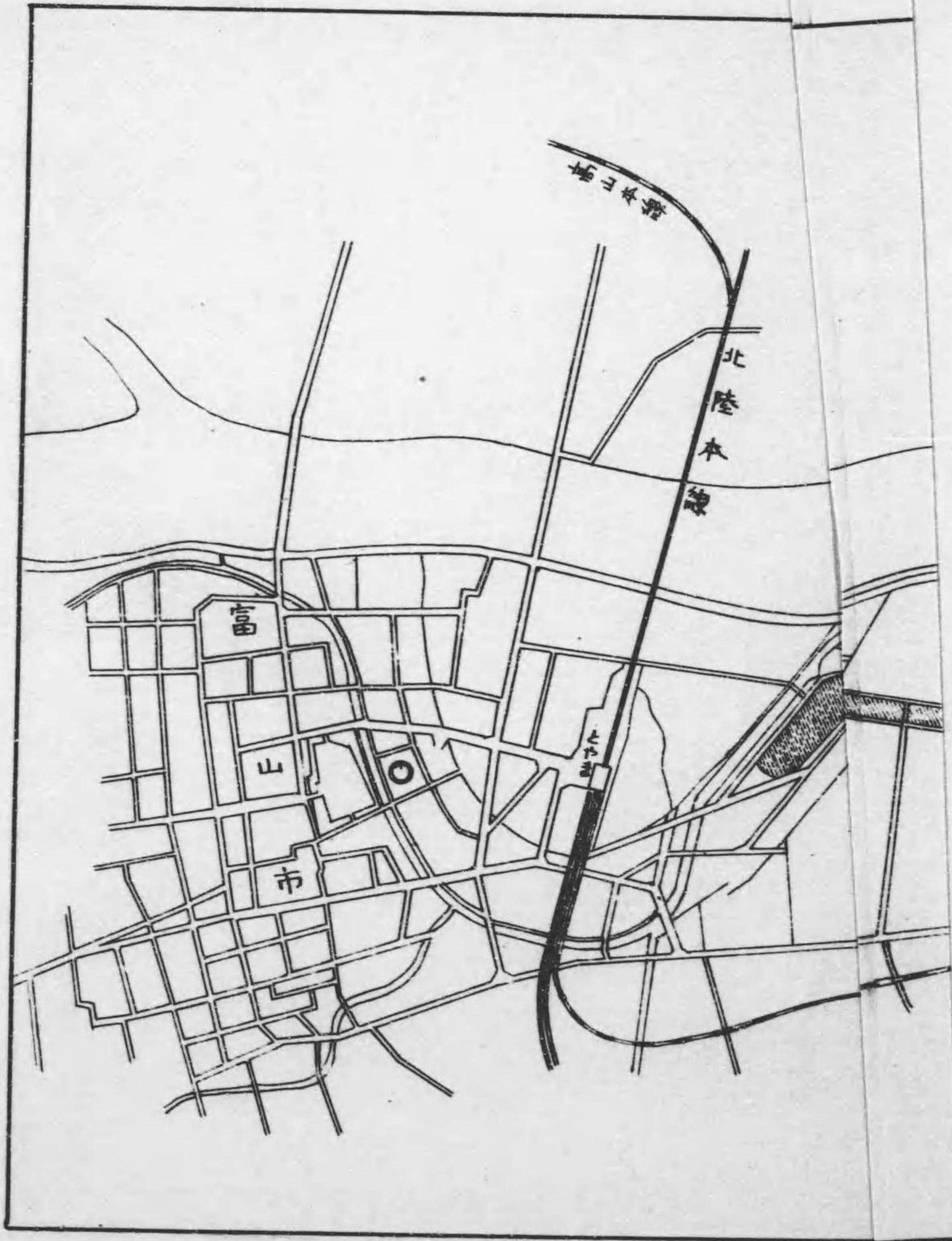
衛生

傳染病患者	從業者	醫師	藥劑師	齒科醫師	產婆	看護婦	鍼灸按摩
4	4	1	2	1	4	7	11
4	4	1	2	1	4	7	11
4	4	1	2	1	4	7	11
4	4	1	2	1	4	7	11
4	4	1	2	1	4	7	11
4	4	1	2	1	4	7	11
4	4	1	2	1	4	7	11
4	4	1	2	1	4	7	11
4	4	1	2	1	4	7	11

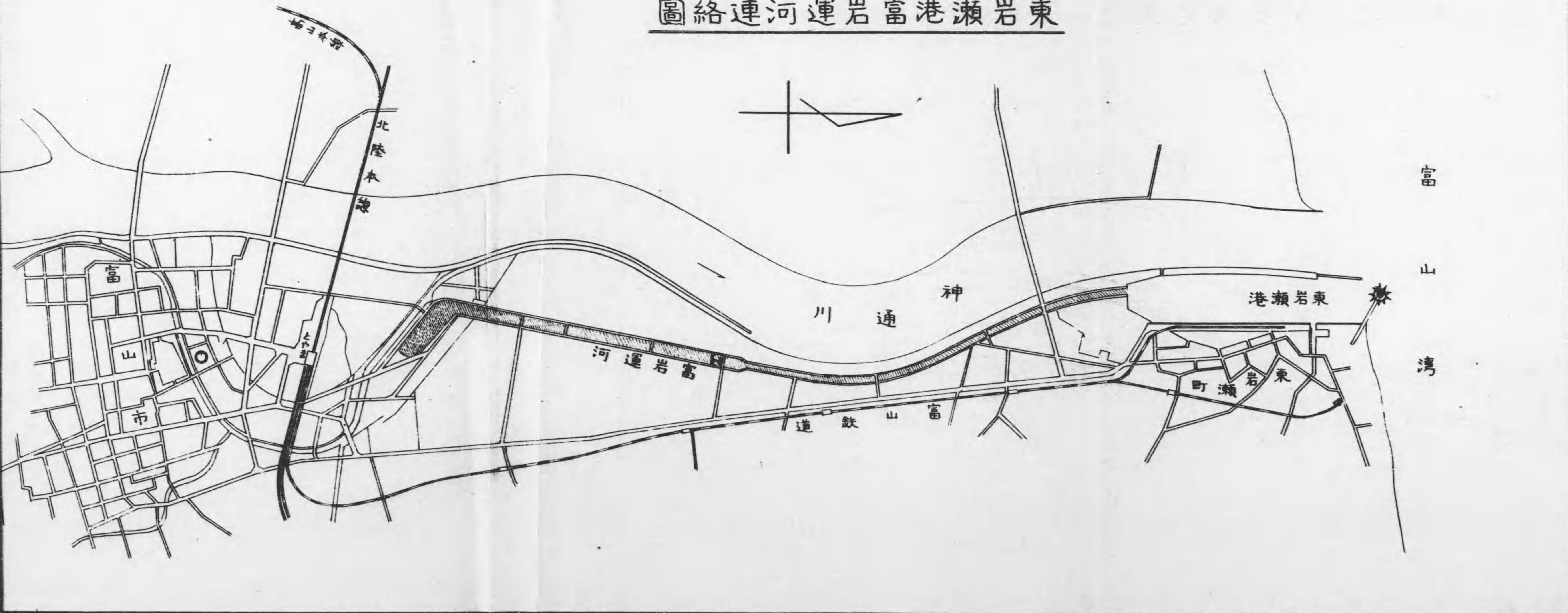
公學資產	公學費	俸給	旅費	雜給	圖書器械	其他	計
12,964	24,438	24,438	516	1,493	1,427	11,752	39,626
12,964	24,438	24,438	516	1,493	1,427	11,752	39,626
12,964	24,438	24,438	516	1,493	1,427	11,752	39,626
12,964	24,438	24,438	516	1,493	1,427	11,752	39,626
12,964	24,438	24,438	516	1,493	1,427	11,752	39,626
12,964	24,438	24,438	516	1,493	1,427	11,752	39,626
12,964	24,438	24,438	516	1,493	1,427	11,752	39,626
12,964	24,438	24,438	516	1,493	1,427	11,752	39,626
12,964	24,438	24,438	516	1,493	1,427	11,752	39,626

町村		經		濟		(昭初和四十年度) (當豫算額)									
出				入											
一、神社費	二、會議費	三、役場費	四、土木費	五、小學校費	六、青年學校費	七、實業學校費	八、幼稚園費	九、學事諸費	十、傳染病費	十一、汚物掃除費	十二、公園費	十三、火葬場費	十四、勸業諸費	十五、社會事業費	十六、救助費
一、六	八〇	一、四、九三	四、三三	二、七、七三	二、三、八	五、六、四七	一、七、五	六、五	一、八、四	二、五、四	五〇	七、六	三、五	二、九	二、三、二〇
計															
10,671															
十七、警備費	十八、基本財產	十九、財產費	二十、統計費	二十一、諸稅及負擔	二十二、公金取扱費	二十三、地方改良費	二十四、雜支出	二十五、豫備費	二十六、其他						
三、三、七	九	四、九	三、四	二、六、三	四〇	一、〇、八〇	一、〇、九六	一、〇〇〇	三、四、九一七						
計															
10,671															
財產收入	使用料手數料	交付金	國庫下渡金	國庫補助金	財政補助金	國庫補助金	縣補助金	寄附金	助成金	繰越金	雜收入	町村債	町村債	其他	計
七、九一	五、四三三	八、六三〇	九、四三三	二、七、一五	二、六、一六	一、六、〇一	一、五、一	一〇	二、〇〇〇	一、九、二四	六、一、七、〇九	六、一、七、〇九	六、一、七、〇九	六、一、七、〇九	10,671
計															
10,671															

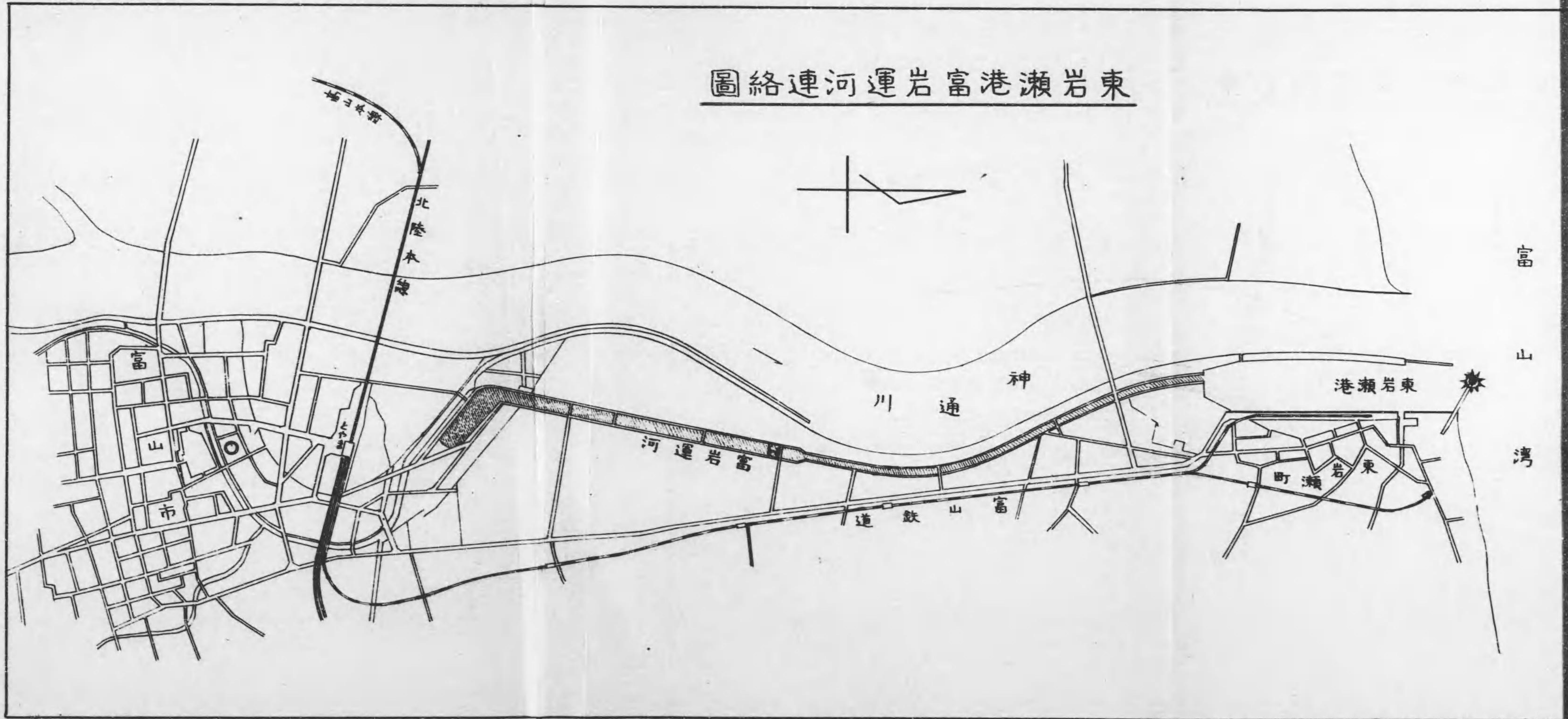
町村稅(賦課調定額)	縣稅(賦課調定額)	直接國稅(賦課調定額)	諸稅調定人員		町村有財產	基本財產
			調定稅額	調定人員		
地租	國稅	地租附加稅	地租	直接國稅	土地	建物
1,047	1,047	3,574	2,933	3,245	46,655	130,000
所得割	附加稅	營業收益附加稅	所得稅	縣稅	立木	有價證券
1	1	2,957	1,013	64,315	100	1
營業收益稅	縣稅	營業稅	營業稅	町村稅	現金	其他
1,345	1,345	6,121	1,940	1,621	6,400	25,117
家屋稅	附加稅	家屋稅	營業稅	臨時利得稅	1,961	84,000
8,903	8,903	3,110	1,069	57,250	1	1
雜種稅	附加稅	雜種稅	計	計	計	計
6,583	6,583	6,081	1,069	16,213	369,233	201,001
戶數割	特別稅其他	特別稅其他	計	計	計	計
3,789	2,633	2,633	2,633	3,692,333	115,813	201,001
計	計	計	計	計	計	計
5,715	6,435	2,476	2,476	1	201,001	201,001



東岩瀨港富岩運河連絡圖



東岩瀨港富岩運河連絡圖



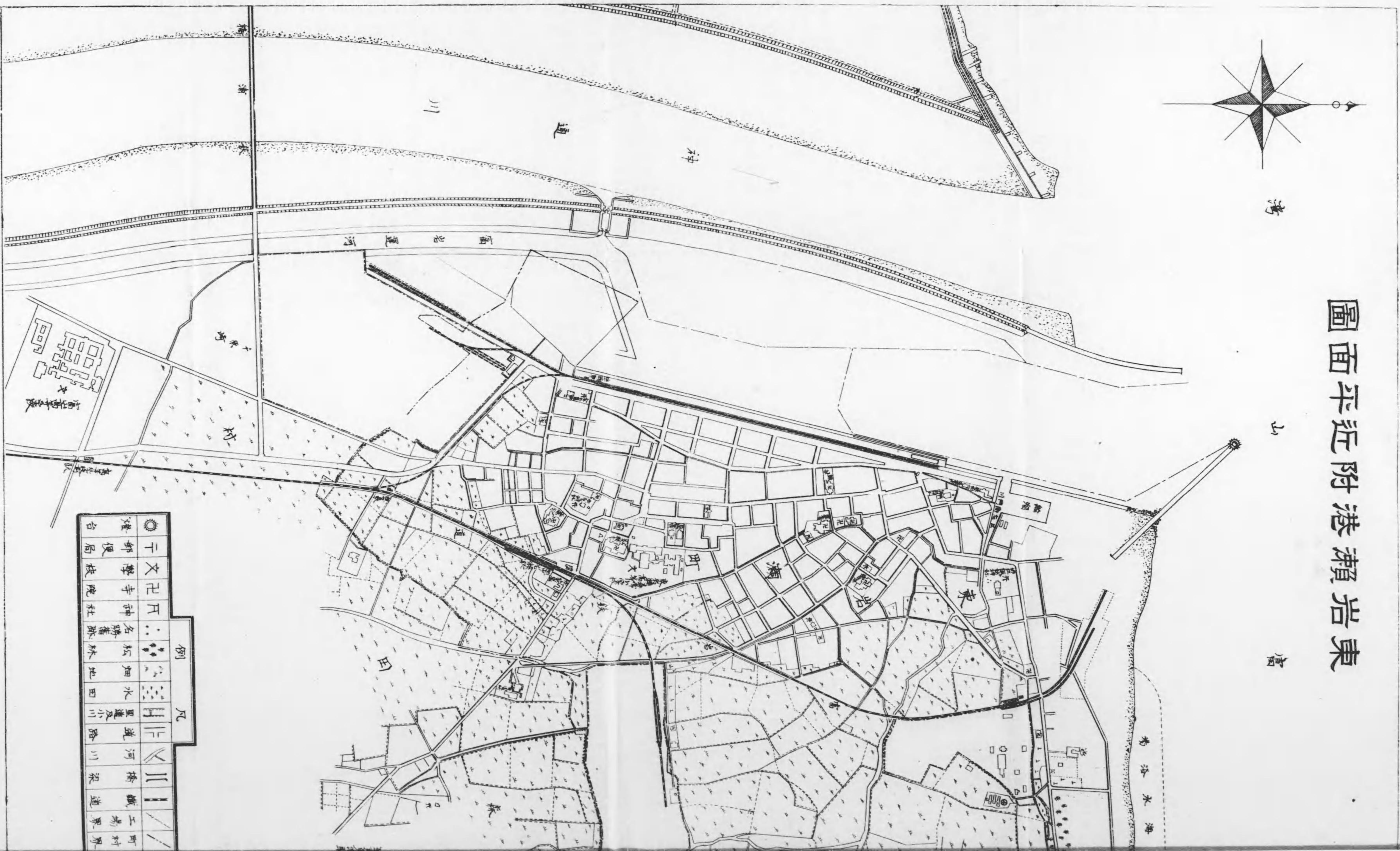
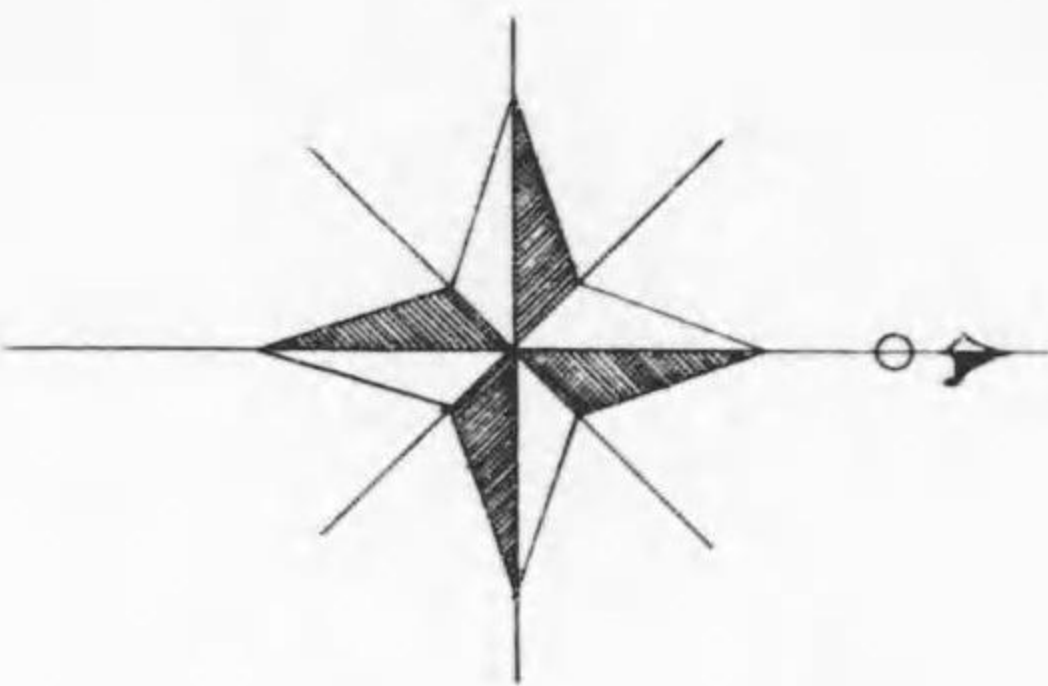
0 1 2 3 4 5 6 7 8 9 10 11 12 13 14 15

東岩瀨港附近平面圖

灣

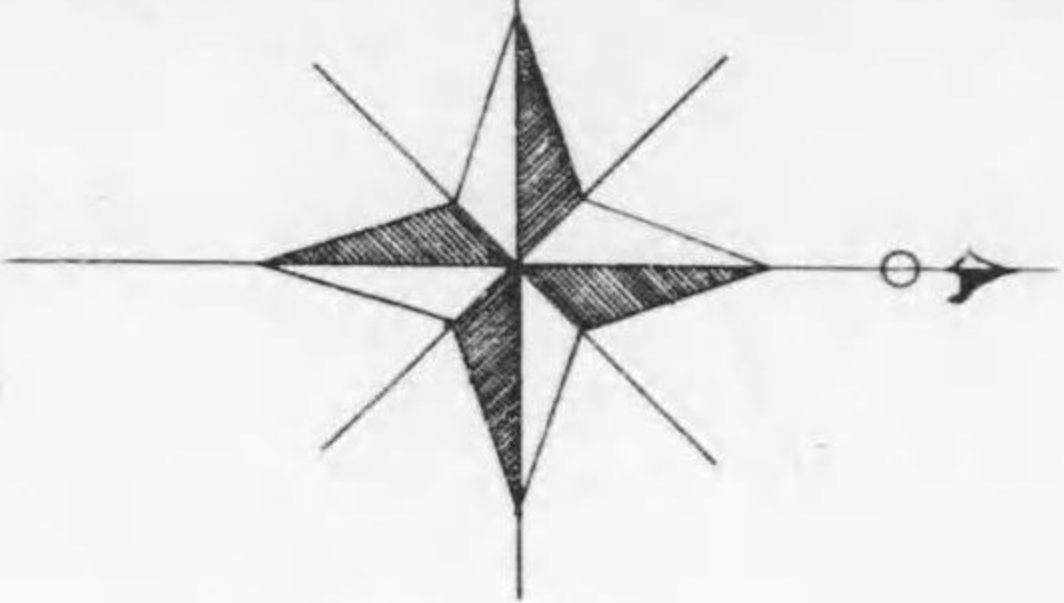
山

富



例		凡	
	燈台		町村界
	郵便局		鐵道
	文學		橋梁
	寺院		河川
	神社		道路
	名跡		里道及小川
	舊跡		水田
	林		畑地
			畑地

東岩瀨港附近平面圖



灣

山

富



例		凡	
	燈台		町村界
	郵便局		工場界
	文學校		鐵道
	寺院		河川
	神社		道路
	名勝舊跡		運及小川
	畑		水田
	地		

富山縣東岩瀨町役場

昭和十四年六月六日印刷
昭和十四年五月十日發行

【非賣品】

富山縣東岩瀨町役場

富山市五番町一四番地
越演印刷所
越演孝吉

終

