

建德縣志

建德縣志



建德縣志

卷首

金華朱集成堂刊

中華民國八年
五月三日付印

序

典章法度代有流傳考獻徵文必求
實錄澤真以來史遷為已自封建廢而
為郡縣列國之史即為郡邑之志有傳
承明制之舊省轄府縣專志書成體例

LIBRARY OF THE
FARMERS BANK OF CHINA

大南萃歷朝之掌故成一代之憲章
凡疆里經界山川道路名勝古蹟
存在城池官廨之沿革典古土田賦
稅市廛戶口因時異宜必詳記載也
以忠孝節義名宦鄉賢文武搢紳

之屬者老隱佚之流下至禮儀風俗
鄉土歌謠博訪周諮備異日輶軒之
採為續成國史者披求加實焉建
德舊屬嚴州府治縣之有志創於
前清康熙二十二年歷乾隆道光緒

已三次續修矣其間相去均六七年
館簡冊具在而時事爰遷老成凋謝
官斯土者或由於簿書之鮮暇或
困於經濟之多艱而又非得邑之攷
古績學之士相與披羅而考正之

未易告厥成功觀於晉志之修動經歲
月概可知矣若自光緒十六年至今民國
八年以時致之終三十餘年耳此三十餘
年中晉志之缺老輩尚存致嘗年之
軼事固有融道其詳者然而私家少

直筆官府亟成書免羅編纂未可
依稀附會補直敷湊焉身自序季創
行新政停科舉設學校開議會办地
方自治以及裁綠營練新兵併同城
首縣歸府治此舉之大者條教未

盡頒行傳廷已告遜位民國光復政
令重新裁府缺改縣制汰佐貳職官
設警務分防管轄司法獨立而分庭未
設縣初事五理訴訟服制既更正朔改
用新曆而舊曆並行不背正歲秋祭

禮之易制神廟祠宇之改觀綜此諸
端閱於因革損益皆修志者所有事
也良楷來宰是邑旋奉試署之命計
自六年五月到任入境問俗見夫士食
舊德褻服先疇敦厚宗神古愛

可夙時與邦人君子因公暇語知建
邑承世揚之亂久困兵災土著喪亡
夫籍居其強半而又山多田少居民
生計維艱元氣至今未復竊以為
食地方一粒粟卽當為地方擔一

分憂生聚教訓古有名言因於提
倡實業之令下不辭勞怨家諒而
戶曉之督飭進行三年於茲賴紳
民贊助之力各區林會告成購苗栽
植者均為踴躍從事誠以有土此

財將來地方富庶或即於此下之
未可知也邑之和義門外梁瀛壩
築自昔明歲久失修今夏被水冲
塌不獨行人病涉而裝田水利關係
尤鉅爰即建議就地捐募不足請

於公家以撥款補助現正從事與
築益疏濬東西兩門及繞城渠道
其已告完成者又擴充育嬰堂節
兩堂經費修葺忠義節孝兩祠奉
新聞岳祀典蓋利賴及於民生駭

分所在苟有可為即當及時下手
而為之毋為後之謀也蓋設往事
者而缺恨焉修志之議發起於苟
任不事夏琅雲君延邑紳之學問
淵博且富有經驗為一時鄉望所

歸者議成設局開辦分別調查採訪
益以推王君槐卿主任其事仍兼
總纂之職功未及半而夏君調
任浦江良楷適承其乏因相與會議
設法籌款接濟賡續辦理母任

中報至今年五月稿成舉付手民
開工印刷於十二月完全告竣裝訂
成書自此兩年來總纂王君叔卿
協纂蔡君和泉編輯方調卿諸
君校閱畢崇堂諸君昕夕從事

寒暑無間蓋自清季入民國以
時事迭有交遷章制幾經更易
悉心釐訂相成善本時未逾久而
費不貲糜不可謂非勞苦功多
熱心公益者矣 良楷 德薄能鮮

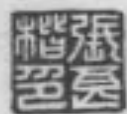
不學無文，借職此邦，何幸會
逢其盛，將見莊之公家傳之矣。
世俾後之展覽，斯編者知國家
興替絕續之交，一切有所攷據，夫
豈非民國肇建之第一紀念乎。

因不揣謏陋，為述和末誌之，如
此。至於浙東夙號名勝之區，嚴陵
江上山水，皆浙文物，著稱志載，既
詳，亦不具贅時。

中華民國八年舊曆己未十二月三日

試署建德縣知事皖銅

張良楷謹撰



遂溥許翔林書



宋吳景鸞詠嚴陵風水遺記

節十二首之十（代題詞）

高樓遙望翠凝眸
兩港趨流壓案頭
誰識太陽當正位
若來爲守定賢侯

四方駁雜太多山水少
潑洄只見灘
因此富家無久日
木金二姓可長安

兩制兩府因何少
只因巽上少尖峯
他年釋教重興塔
便有高才顯帝宮

穿心水激明堂中
背後黃泉又透通
若得石幢居巽位
方謀兩制并監宮

屯軍山鎮坤申下
此處止宜草木興
若見本方人掘破
須憂土寇

建德縣志

卷首

題詞

一

金華集成堂代印

動邊庭

一年兩次水歸城
見此須防火盜驚
卯巽二方重建塔
狀元從此冠羣英

水決西湖方出相州衙
重建富兒多
兩邊更鼓衙庭壓
欣遇賢侯且免戈

三年之內數年間
損盡州民淹盡山
從此太平三百載
萬民豐富一時間

北門水決出西門
免見穿心八字分
從此人民多富貴
更兼孝義譽公庭

烏龍木少勢嵯峨
門戶寬弘水直過
若得兩湖通一處
卽時顯貴

富民多

康熙舊志按吳景鸞遺記知建德地理不特水利直通且下砂亦不宜缺矣後之君子留心斯地者乞加意焉

(按)建德地理不特水利宜通下砂亦不宜缺鄉先達言之綦詳早爲地方所公認八年冬張縣長端侯將城內渠道濬深五尺東西兩湖或可疏其流而下砂缺處前人建亭八角亭建樓第一樓建閣文昌閣不久卽毀議築浮屠苦無大宗的歎爲一時計段公隄故道旣決議復舊或先於隄上培植森林浮屠之築權俟後賢此固輕而易舉也

編纂條例

一志始班固爲史例之一種修志者或強合志與史爲一例典錄傳畧雜陳於篇阿之者援外史掌四方之志爲據謂郡縣之志猶晉之乘楚之檮杌魯之春秋與古列國之史無異殊不知周室諸侯各君其國各子其民不妨全用史例中華旣大一統似未便家自爲書人自爲說因量爲審定不敢多立名稱其有必須圖表者增繪圖表以醒眉目但圖必置於簡端表必列於篇左以明與志相輔並非與志並峙之義

一非史官不能立傳以史有褒貶志無褒貶此說久爲人所公認各傳如有無當體裁附會牽合者量爲刪節以符志例蓋名雖爲傳

建德縣志

卷首

編纂條例

一

金華集成堂代印

實則事畧也

一改曆後國體已更遜清咸同間兵事雜出彼時尚無世界眼光前志措詞或多未廣黃黎洲所謂一代有一代之制作革命之際隱語闌入是又不得不改者

一廟諱係一朝崇典斷無強異代諱及前代之理國體旣更此例自宜永絕凡前志敬諱字樣遇有空格缺筆者遵部頒孔子典禮之例令司書概爲增補

一歐陽文忠修五代史文省而事增於舊久已見稱於世清代修志繁稱博引跡類攷据今概刪其聚訟者令歸簡質

一府制旣除知府一職虛懸無薄縣爲附郭首邑宜將歷任知府有

升遷可攷者附記職官以增掌故

一紀年概用陽曆以符統一之義其在黃帝四千六百零九年以前仍從夏正以免紛更三國之吳五代之吳越紀年不從漢唐者紀實也明初以龍鳳紀年者以明未建國之始嚴州已入太祖兵事範圍當時諸將皆奉韓宋年號亦所以紀實也

一古者婦孺皆識天文鳥火虛昴詩書所紀半根農事而定中冰泮猶與營造婚嫁有關清乾隆四十六年所定熱河志必芟去分野未免矯枉過正因增天文一門而以星野氣候災異屬之並將振恤一門分注於災異復立經緯表以符今測

一地理有志肇自班書然專紀郡國名稱後人譏爲刻板地理因將

山脈河流井區林場農田水利之有關者別增地理一門而以沿革圖保險要形勝隩區故蹟歸之疆域並增驛傳一門而以道里關卡河埠航渡橋梁電局郵舍歸之其建築一門則專志城署局所等類

一王文恪姑蘇志識者笑其命名之非前志凡稱邑紳某邑人某某者逕改爲縣紳某縣人某某遇有太尊中丞奉憲字樣亦一律代爲改正以符官書體裁

一前志有賦役一門分志田賦戶口等類但縣屬自改丁歸地已無所謂役因逕改爲食貨而以各項捐稅歸之其戶口一類滄桑屢變計口授田之法既廢與田賦似不相屬故將戶口并入選舉以

選舉法必須從調查戶口入手也

一前志物產止載動物植物而於卅物缺如近時政體趨重實業開採條例早已頒行建德富於卅產自應備載惟虫豸一類各縣皆同不得視爲專產因不贅列

一前志聖廟冠於學宮別立秩祀一門雜記壇壝等類新志將秩祀改爲典禮而以丁戊兩祀列之廟及壇壝附見於此其舊有之書院書塾等則列入建築以存陳蹟

一學校志改爲教育孔子廟似應列入教育但清代有黌宮遺制命官皆以教諭訓導爲名今僅稱奉祀官與教育全不相屬因謹將孔子廟偕關岳廟同列典禮志

一前志選舉始於五貢中校畢業遜清給以五貢出身書畢業當自中校始其與中校程度相當者例得並書留學外洋者亦從該校程度書之而列其表於教育

一改政後國會省會縣會及教育農商各會皆由民選須歸入選舉一門

一前志武備分記驛站舖舍塘汛今驛站舖舍塘汛已廢故僅列其表於驛傳志以紀興廢將新增水陸警察列於武備而保衛團亦屬之

一前志有鄉飲賓一類猶漢之三老五更典至隆也行之既久其禮浸廢濫竽遂多修正褒揚條例以年登百歲始得躬與榮典志爲

官書謹遵斯例

一舊志人物分別勳德忠烈正直經濟等目取裁未嘗不當但以後人評隲前賢方人之任竊所不敢因仿辭方山通志例專以時代爲次序除將志趣各異不能合編者畧爲分類外餘概作爲政治並增貨殖一門分載鄉賢之於農工商實有心得者以符國家趨重實業之政體

一列女二字始於劉傳烈與列字體互異原取叙列之義他志沿列爲烈專載貞節未免範圍太隘因遵部頒褒揚條例將良妻賢母與貞女節婦並存但以見諸歷史見諸各名人撰述爲準如別有嘉言懿行自有家乘足載無庸闌入官書

建德縣志

卷首

編纂條例

四

金華集成堂代印

一虛封虛蔭例所應得如已補官自有選舉足載必列此門未免太贅洪憲實爵且遺笑與國況在虛榮因據陸清獻靈壽志例於封蔭一途附見所由封蔭之人

一各史藝文僅志篇目前志雜以詞章跡類私家選本因據范成大志吳郡例將詩文散註各條如言山水者分註各山水之下或本人有事蹟者則附註於人物

一金石之文考古所資兩晉以前無一存者近代傑製亦尠故僅將碑及鐘鼎附於藝文不別立金石一門

一橋亭祠廟等類爲一人獨建者大書某某建由搢紳勸捐者書某某等集金建由僧道化捐者書某某等募金建多列其名轉恐掛

一漏萬况一橋一亭一祠一廟之成慨捐者自有流芳碑足錄前志一工一役必列多人未免太贅且以搢紳而與僧道爭名尤背積善不求人知之旨重修建例亦如之

一修志與著書不同清末修志往往好引他書以證本縣事實不知縣志爲本縣掌故見聞較他縣爲確轉引傳聞之說以是非本縣掌故自信力未免太弱新志去疑存是於掌故不多引他人著述其有必須攷證始足徵信者除引歷朝舊志外概不涉以他詞一校讐之學世已不講一有舛誤人地皆非如下涯之當作下淮磊石之當作備石今皆代爲改正但俗字譌體相沿已久魯魚亥豕形似易訛雖有勘誤表竊恐尙多漏列知之者希代匡其謬

一歷屆修志續之而已此次國體政體同時變更實開四千年未有之創局一切興廢自應隨之改革凡應增應削應改應易更僕難數不敢過爲沿襲亦不敢過事紛更一知半解知無當於體裁在識者心會之而已至攝煩紀要鉅細無遺尙待後之賢者

纂輯姓名

主修

前署 建德縣知事 嘉定 夏曰璈

現署 建德縣知事 銅陵 張良楷

總纂 王韜

協纂 蔡汝榕

編輯 方旭

邵嗣良

童甲奎

方型

建德縣志

卷首

纂輯姓名

—

金華集成堂代印

姚會升

黃渭清

校閱 畢錦元

包汝濟

胡豐義

王慶菴

吳鍾濬

蔡汝桐

錢錡

唐雨時

陸錫榮

張炳文

唐紹寅

校訂

方景第

胡豐錫

王嘉禾

徐皋

王廷藩

採訪

洪昌熾

汪光沛

建德縣志

卷首

纂輯姓名

二

金華集成堂代印

孫詵

楊中規

宋炳森

宋永濤

陳文杰

吳廷鈺

魯鴻元

陳衍發

祝峻

周兆鈺

黃樹槐

汪漢章

柴與樑

潘岱

陳廷輔

吳名瑗

繕稿 程箴

陸彥

監局 包汝羲

籌備員 仇師泰

建德縣志

卷首

纂輯姓名

三

金華集成堂代印

總會計 王貫三

勸捐員 錢祿

何錦霞

王燮元

謝懷瀛

宋品芳

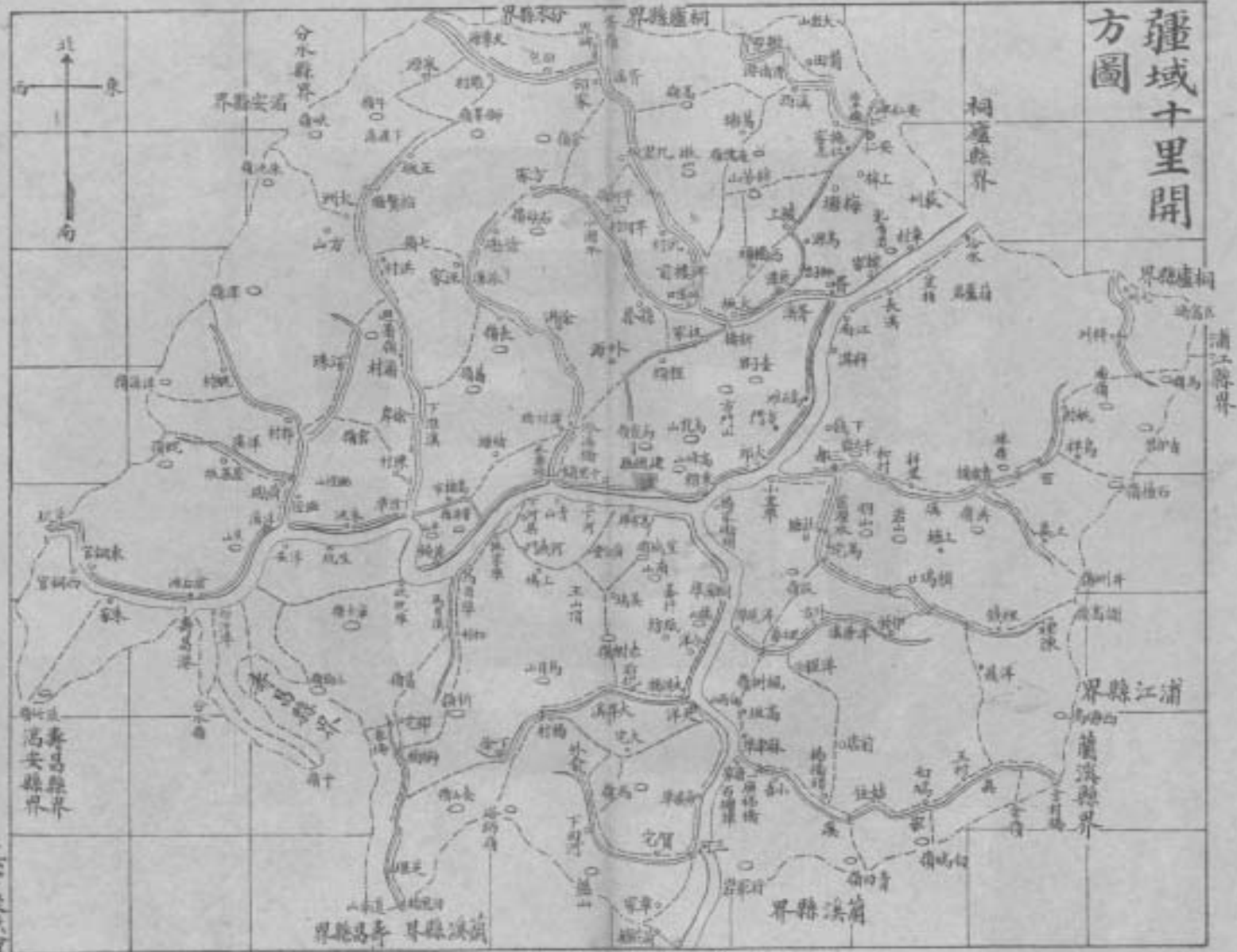
許璠 兼採訪

蔡祖寶

吳毓愷

施駿 總纂以下皆縣人

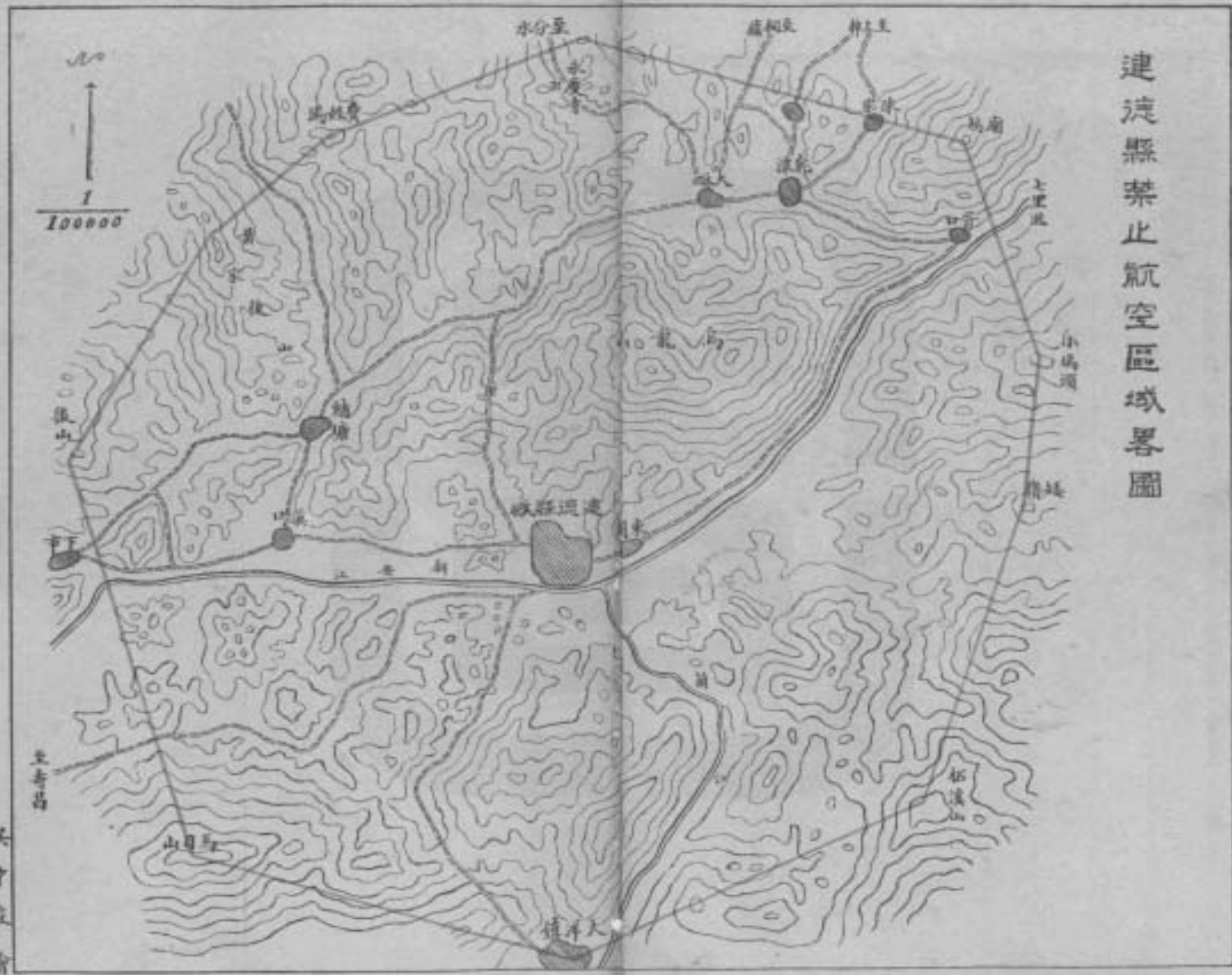
開十里疆域方圖



吳中依此繪

界 橋 村 鎮 縣

建德縣禁止航空區域畧圖



建德縣志總目

卷首

序 題詞 凡例 纂輯姓名 圖 目錄

卷一 天文志 經緯表

星野 氣候 災異

卷二 地理志 物產表

山脈 附 河流 卅區 林場 附 農田 水利 附

卷三 風俗志

舊習 時尚 土禮 方言

卷四 疆域志 村莊表

建德縣志

卷首 總目

一

金華集成堂代印

沿革 附 圖保 險要 形勝 隩區 故蹟

卷五 驛傳志

道里 關卡 河埠 航渡 橋梁 亭址 電局 郵舍 附

卷六 建築志

城署 局所 處會 館校 堂樓 閣院

寺庵 觀坊 冢墓

卷七 禮典志 附廟祠壇

丁祀 附 戊祭

卷八 食貨志 五年度全國出入預算表

賦則 鹽課 統捐 雜稅 公倉 附 土貨

卷九 職官志 升遷表
州府附

勤政 愛民

卷十 選舉志 正選表
雜選表

銓法 戶口

卷十一 教育志 各學校表
中學以上及中學同等以上各校畢業生表

緣起 機關 經費 設備

卷十二 武備志 陣亡表
被難表

軍制 兵事 附 屯運 附 警政 民團

卷十三 藝文志 鐘鼎及碑附

專著 叢輯

建德縣志

卷首

總目

二

金華集成堂代印

卷十四 人物志 列女附

政治 文學 武功 俠義 技術 貨殖 孝友 慈善

隱逸 流寓 方外

卷十五 拾遺志 前志各舊序及纂續銜名
勘誤表 跋

軼聞 雜錄

