

東豐縣志卷三目錄

人事志

民族 附語言

人口 附表

農業 附表 農會 農事試驗場 倉穀 水利局

商業 附表 商會 商團

工業 附表

林業 附苗圃

醫業 附醫學研究會 產婆傳習所

風俗

宗 教

祀 禮 附廟宇

民族

附語言

縣境居民向無土著蓋皆自他地遷來者當未設治前地係圍場實鮮居人偶有獵戶亦無定處及設治放荒他地人民爭先報領築廬墾田星羅散處初時甚稀至近年日益稠密焉故縣境之有居民蓋自光緒二十九年設治始也

綜計全縣居民漢人最多滿人次之回人更次之氏族龐雜絕鮮大姓故其統屬莫可究詰要而論之漢人來自金復莊河鳳城等縣者約十之六來自遼陽海城等縣者約十之三來自他省及各縣者約十之一蓋縣之開放設治原爲安置金州難民故金復兩縣人爲特多也（參看沿革）滿人亦非土著皆放荒時領地來居者回人墾田者絕少率居縣城中營商爲生也

漢人率皆散處各鄉以農爲業至若滿人亦皆遷來墾殖者今已與漢人同化風俗習尙不

稍差別回人縣城特多亦有散居鄉間以農爲務者以十區那丹伯爲最多城內回人不過二十餘戶男女約百五十餘人率以牧畜屠宰爲業

我國自共和成立以來五族平等載諸約法互通婚嫁法律弗禁種族界限早已消除故今日漢人滿人業已同化無別矣惟回族限於宗教不與外人通婚嫁故種族觀念至今未能消除也

語 言

縣境居民無論漢滿回各族語言向皆一致要以漢語爲最普通蓋滿回各種雖各有其語言文字然因氏族特少又與漢人雜處習濡既久已爲漢人同化故縣中居民語言從來一致與北平所謂國語標準音者不少別焉

人口 附表

縣在未設治時地係圍場絕無居人及放荒設治後墾田民戶相繼遷入於是始有人居然當時甚稀少及民國初年始漸繁密迄近年日益增多據縣公安局戶口調查民國十九年全縣戶數爲三萬七千零三十四戶男十四萬二千八百二十五名女十萬零五千二百一十六口男女共二十四萬八千零四十一名口茲將自民國十年以迄十九年歷年戶口數目列表如下以資比較

歷年戶口數目比較表

民國二十年八月

年 度	戶 數	男 數	女 數	男女人數總計
民國十年	二五二八九	一一五二二	七三二五	一八八四七
民國十一年	二六五七五	一三七四三	一一〇三三	二四七七六

民國十二年	二五七四五	一二〇三三	一〇七四三	二二七六七
民國十三年	三六九四五	一三〇八六	一二八四三	二五九二九
民國十四年	三四五六六	五二九四三	四八五二四	一〇一四六七
民國十五年	三八四三四	五三九九四	三九八七五	九三八六九
民國十六年	三四六八一	三九八八六	三五七八五	七五六七一
民國十七年	三四三六八	七八九七四	六七九九八	一四六九七二
民國十八年	三六九五二	一四一九九七	一〇四七五五	二四六七五二
民國十九年	三七〇三四	一四二八二五	一〇五二一六	二四八〇四一

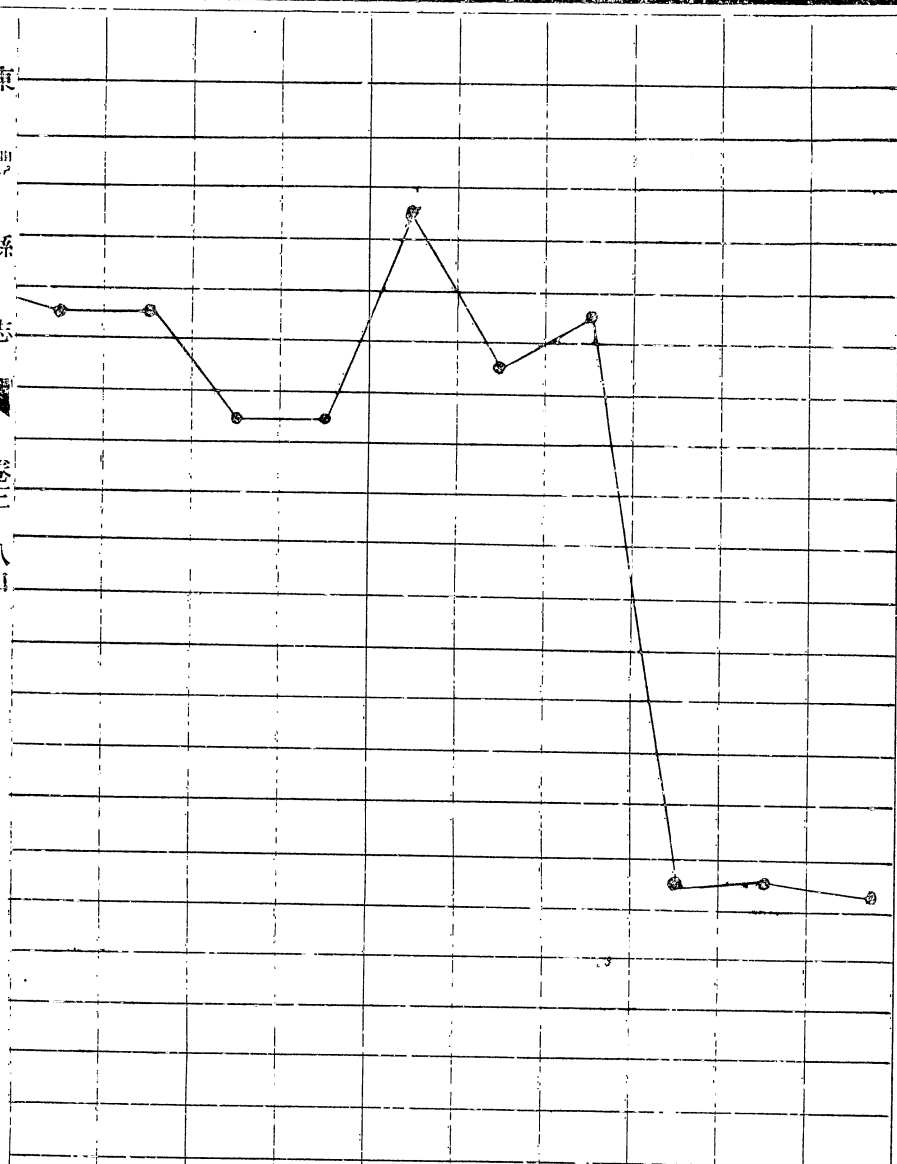
附注

年來土地瘠薄生產銳減人民生計倍感艱難金融恐慌愈形困苦於是人民遷赴青黑兩省邊地墾殖者年有數十百家將來戶口求其有增無減殊不易易也

縣境戶數歷年比較表

民國二十年八月

東
豐
縣
志
卷三
人口



民國十年
民國十一年
民國十二年
民國十三年
民國十四年
民國十五年
民國十六年
民國十七年
民國十八年
民國十九年

民國二十年

41000	
40000	
39000	
38000	
37000	
36000	
35000	
34000	
33000	
32000	
31000	
30000	
29000	
28000	
27000	
26000	
25000	
24000	
23000	
22000	
21000	
20000	
19000	
18000	
17000	
16000	
15000	
14000	
13000	
12000	
11000	
10000	
9000	
8000	
7000	
6000	
5000	
4000	
3000	
2000	
1000	
0	

農 業 附 農 會 農 事 試 驗 場 水 利 局 倉 穀

縣境地廣漠土質肥沃辨土之宜莫尚乎農設治之初領地來居者率爲墾殖之農散處各鄉築室而居至近年而愈繁昔之山巔河塘不堪耕種者今皆闢爲良田徧藝穀菽矣綜計全縣人民農民約十之九其中尤以佃戶農爲最多自作農次之佃戶農者無土地所有權而年出金錢或梁菽以租之地主者也自作農者土地爲己有而己或傭工以耕者也二者率皆終歲勤勞衣食尚儉誠百業中之最足貴者惜近年來時事搶攘負擔過重而又墨守舊法不知改良遂致農產衰敝每况愈下焉

縣境無大河巨浸水田之利非地所宜雖年來沿河農民間種水稻然爲數甚鮮未能普遍

故縣農耕作概以陸佃爲主蓋縣境農產大宗之高梁大豆包米等皆宜種於陸地者也至於農時因縣境地處溫寒兩帶之間播種及收穫時期視他縣爲稍晚大概播種時期在芒種前後收穫時期在秋分前後俗諺云秋分無生田是也他若農器率用舊式耕耘復用人畜器竄力微收効不宏以視東西各國改良農具利用機械力省而功倍者宜瞠乎其後也縣境農產數量每年如干向無精確調查茲據本縣農會十八年度調查全縣農產高粱約六十萬五千五百石大豆約四十三萬二千五百二十石包米約三十二萬一千三百石穀子約十萬七千七百五十石小豆約十二萬一千三百石粳子約十二萬六千石此就農產大宗而言其他各色穀菽難以調查至於年產農品消耗於本地者僅百分之二十出境者佔百分之八十運銷地點昔以開原孫家台站爲最再由南滿車轉輸出口近年自瀋海鐵路告成梅西支路斜貫縣境則農產輸出將由該路集中於瀋陽焉茲將縣中農產種類及

數量表列於左

縣境農產種類及數量調查表

民國二十年八月

稻子	一四〇〇〇	七四〇〇	黃菸	一〇〇〇〇	四〇〇〇〇
蘇子	二五〇〇〇	七五〇〇	稗子	三五〇〇〇	一七五〇〇
糜子	二五〇〇〇	一〇〇〇	蕎麥	四〇〇〇〇	一二〇〇〇
小麥	八〇〇〇〇	二四〇〇〇	大麥	四〇〇〇〇	一二〇〇〇
小豆	五〇〇〇〇	一七五〇〇	粳子	五〇〇〇〇	一五〇〇〇
包米	五五〇〇〇	三三〇〇〇	穀子	三五〇〇〇	三五〇〇〇
高粱	七五〇〇〇	三七五〇〇	大豆	七〇〇〇〇	三五〇〇〇
類別	播種畝數	年產數量	類別	播種畝數	年產數量

以上農產年產量數全以石計黃菸獨以斤計

縣農會 創立於民國五年三月會址在縣署東大街路南及民國十六年春將會內房間租與瀋海鐵路工程局遂遷會所於職業學校舊址至十八年仍遷回原地初任會長爲齊偉忱于廣居次任爲李倫元于廣居第三任爲蘇國維孫昌齡始創辦農事試驗場第四任爲江蘊深王國香始創辦苗圃第五任爲李恩元崔顯庭奉縣命兼辦公斗及積穀各事宜第六任爲崔顯庭李恩元民國十八年冬改選劉寶恩叢雨珠二人當選爲正副會長會中無固定經費每年開銷全恃會員會金及各鄉農會補助會中組織設正副會長各一人任期三年由全縣會員投票公舉設評議員及調查員各四人編輯員及會計員各一人及民國二十年春奉令改組爲委員制劉寶恩叢雨珠復當選爲正副幹事長任期二年由各區農會及各村農會正副幹事長投票公舉之並設常務幹事五人會中

經費除會金外復由地方欸項下每年補助六百元

區村農會

從前鄉農會係按舊劃十九鄉每鄉各設農會即以其鄉名名會焉城廂設市

農會各鄉農會及市農會之組織與縣農會同及民國二十年春奉令改組爲委員制將

從前各鄉農會取消按全縣十區每區各設區農會全縣七十五村每村各設村農會區

農會及村農會各設正副幹事長其組織與縣農會同

農事試驗場

創設於民國九年三月雖由縣農會創辦然另設場長一人管理之試驗田

地約八十一畝在縣城西抱山東麓山上有義地四十餘畝亦由該場經營每年試種穀

菽可穫三十餘石每年經費由地方公款開銷據民國十九年度爲大洋九百二十八元

八角及二十年七月歸併於縣立苗圃內

倉穀

民國十二年省令各縣辦理積穀以備荒年縣倉穀事務所附設縣農會內由會長

兼任總董各鄉則附設鄉農會內由鄉農會長兼任董事徵穀方法係按全縣地畝計算每晌（十畝）年納穀一升計每年全縣共收穀二千零四十石至十六年底共積一萬二千餘石貧民借貸者須有兩家擔保年納息二分及民國十九年二月奉省令將積穀售賣本縣穀價計大洋九萬六千餘元存官銀號生息

水利局 縣境山嶺繚繞河泊稀少以言水利非地所宜自民國十年以來韓僑在縣境河旁栽植水稻收穫數量倍於陸田於是縣中農民爭相仿種綜計縣中水田約有三千七百餘畝歸西安安豐水利局徵稅該局設於民國十一年三月每年四月由該局派人來縣查勘畝數十月復派人來縣徵稅民國十一年僅收水利一百餘元此後逐年增加至十九年共徵大洋二千一百二十元零二角四分將來與年俱增可預卜焉

商業

附度量衡

人羣聚處商業乃興蓋人生活之所需不能一人而兼備必也通功易事以有易無然後生
生之資不致闕乏故曰農而出之工而成之商而通之無商賈之懋易則人不能一朝生也
明矣縣設治之初居民稀少商業不興及民國初年以來人烟日繁商賈雲集懋易狀況蒸
蒸日上所憾者年來時勢俶擾金融恐慌不時漲落動虞虧折因而商業反日趨於衰敝民
生隱憂莫此爲甚

縣境各鎮雖有商賈不甚發達多則三四十家少則十數家而已惟九區沙河鎮商業繁盛
年中貿易狀況幾埒縣城茲據調查縣城商舖資本雄厚者不過十四五家次則一百二十
餘家他若棧店攤床六七十家而已綜計縣城商舖徒夥約三千餘人茲列表於左用資稽
攷

縣城商舖種類一覽表

民國二十年八月

行別	戶數	徒夥人數	行別	戶數	徒夥人數
雜貨舖	一五	四五〇	糧棧	五	八〇
轉運公司	二	二〇〇	藥莊	一二	一二〇
洋貨莊	八	一〇〇	書舖	五	四〇
梨窖	六	五〇	糧米舖	一五	二〇〇
當舖	二	三〇	估衣舖	二三	一〇〇
瓷器舖	六	五〇	燒鍋	一六	五〇〇
生皮舖	六	三〇	酒店	五	四〇
煤炸店	五	二〇	菸蔴舖	一二	九〇
小京貨莊	一六	九〇	旅店	三五	一五〇

小雜貨舖	一二三	二五〇	鮮果舖	八	六〇
乾饌舖	八	四〇	肉舖	九	四〇
飲食店	一五	八〇	金店	三	四〇
靴鞋舖	八	七〇	銅鐵舖	五	四〇
澡塘	三	四五	理髮店	一二	八五
木舖	七	六〇	其他營業		

以上縣城商舖共二百五十餘家徒夥約三千餘人各鎮商舖不在內

縣城商舖其暢銷貨物以布綢鹽麪爲大宗採購之地以省城營口爲最多然屬於國貨者僅十之四五舶來品則十之六七而舶來品尤以來自日本爲特多利權外溢莫之能挽此提倡國貨所不容緩也茲將近日調查入境貨物列表如後

入境貨物一覽表

品名	每年數量	購處	品名	每年數量	購處
花其布	八〇〇〇〇尺	營口	花洋布	九九七〇〇尺	營口
市布	一八九三四〇〇尺	營口	坎布	七八四五〇〇尺	省城
大尺布	五九七八九四〇尺	營本縣口	洋線布	六七八三四五〇尺	營口
條布	九八七〇七〇尺	省城	夏布	七八九三〇尺	營口
斜紋布	八四五〇〇〇尺	省城	縐布	九五三〇〇尺	營口
棉花	九九七四五八〇斤	營遼陽口	五絲呢	八四三九〇〇尺	省城
禮服呢	六五八四三七尺	省城	花大呢	九四〇〇〇〇尺	省城
平呢	七五三〇〇〇尺	省城	大呢	七三五六〇〇尺	省城

華絲葛	九絲羅	線春	太西緞	國華緞	大緞	漳絨	口絨	嗶嘰	紫貢呢
八八〇〇尺	二三〇〇尺	九九四五〇尺	九八三〇〇尺	六三五〇〇尺	二三四五〇尺	八三〇〇尺	五六〇〇尺	三四八〇〇尺	五八九〇〇〇尺
營口	營口	營口	省城	營口	營口	省城	營口	省城	營口
文錦葛	三絲羅	洋縐	串綢	鐵機緞	庫緞	黑虎絨	棉絨	駝絨	小呢
九五〇〇尺	五〇〇尺	五三七〇〇尺	七四三八〇〇尺	五八七〇〇尺	八九三〇〇尺	六五〇〇尺	九七八四〇〇尺	一三五六〇〇尺	四九三〇〇尺
營口	營口	營口	營口	營口	營口	省城	省城	省城	省城

西法縐

六七八〇 尺

營口

官紗

五六〇 尺

營口

絲地紗

一五四〇〇 尺

營口

毛紗

二八四三〇〇 尺

營口

洋紗

八九八〇〇〇 尺

營口

俄國氈

四五八〇 件

哈爾濱

線氈

五八四九〇 件

省城

洋氈

八五三六〇〇 件

省城

絨氈

二八〇〇 件

省城

羊皮襖

一四〇〇〇 件

省城

狐皮襖

一〇〇 件

省城

豬皮襖

九八 件

省城

狸皮襖

一二〇 件

省城

禮帽

四一六〇〇〇 頂

省城

草帽

九六五六〇〇〇 頂

省城

棉帽

五三〇〇〇〇 頂

省城

坤帽

五三〇〇〇 頂

省城

皮帽

三四〇〇 頂

省城

紗帽

三二〇〇〇 頂

省城

裕鞋

七九八八四〇〇 雙

省城

棉鞋	九四七三五〇 雙	省城	皮鞋	八五六七三〇 雙	省城
絲襪	四七七五〇 雙	省城	線襪	九八四五六〇 雙	省城
毛繩衣	八七四六九 件	省城	大氅	九三七〇 件	省城
衛生衣	七八九〇〇 件	省城	棉衛生衣	九九〇〇 件	省城
單手套	六八七九六〇 雙	省城	皮手套	九四〇〇 雙	省城
毛圍巾	九三四〇〇 條	省城	線圍巾	三七九〇〇 條	省城
手巾	九八九七四五〇 條	省城	香皂	五九八七四九六〇 塊	省城
香水	三九八七四六〇 瓶	省城	頭油	四六六〇〇 瓶	省城
撲粉	九六二〇〇〇 盒	省城	牙粉	八一四三五〇〇 包	省城
牙刷	八七九三七八〇〇 把	省城	脂粉	九八七三五六〇〇 盒	省城

刮舌 九九八四五七〇〇 條
 省城 牙缸 七五八四〇〇 個
 省城

雪花膏 九七八八八八〇 瓶
 省城 牙膏 五三七〇 瓶
 省城

牙水 八五三〇 瓶
 省城 髮梳 九七八四〇〇 把
 省城

玻璃鏡 六八四三七〇 架
 省城 手錶 七八三四五〇 塊
 省城

懷錶 九七八四〇 塊
 省城 坐鐘 八八四〇〇 架
 省城

掛鐘 八七三〇〇 架
 省城 眼鏡 八八三〇〇 架
 省城

帽筒 七九四八〇〇 具
 省城 襪紙 八四三七九〇 疋
 營口

海紙 七三五八四〇 塊
 營口 窩紙 九四二六〇〇 刀
 營口

川連紙 八八三七九〇〇 刀
 營口 圖畫紙 九八七〇〇〇 張
 營口

手工紙 九九〇〇〇〇 張
 省城 白官紙 八四七〇〇〇 疋
 省城

紙烟	七四五八〇〇〇〇	包	省城	藕栗粉	七四一五〇〇〇	袋	省城
汽水	八七九四五〇〇	打	省城	罐頭	八八九三七〇〇	筒	省城
水菓	八九九六四〇〇〇	斤	省城	瓷器	六四七九〇〇〇〇	件	省城
銅器	四七三〇〇〇	件	省城	玻璃	八九〇〇〇〇	箱	省城
木料	九九〇〇〇〇	棵	輝南	書籍	九九〇〇〇〇	冊	省城
文具	六四〇〇〇〇	件					

縣城商舖其出境貨物以農產爲大宗工藝製造品次之而農產尤以高粱大豆爲最工藝製造品僅豆油豆餅燒酒粉條數種而已運銷地點以大連營口省城爲特多開原次之當

瀋海鐵路未成時一切出產率由縣城用大車運至開原孫家台然後由南滿路轉運出口

今瀋海路通車直達關內則諸物出境將集中於省城焉茲將縣境出產物品列表於左

縣境出產物品調查表

靛青	大豆餅	燒酒	獸皮	繇麻	蘇子	高粱	大豆	品名	年產數量	銷地
九八六〇〇 斤	九八九六〇〇〇〇〇 片	九八八九〇〇〇〇〇 斤	四八三〇〇〇〇 張	四八三〇〇 斤	六三〇〇 石	二五〇〇〇〇 石	三二〇〇〇〇 石			
省城	大營連口	柳開河原	省城	省城	大連	大營連口	大營連口	品名	年產數量	銷地
雞蛋	乾粉條	豆油	獸毛	黃菸	線麻	穀子	包米			
一五〇〇〇〇 枚	九八〇〇〇〇 斤	八八四六九〇〇〇〇 斤	九八〇〇〇 斤	二〇〇〇〇 斤	六五九〇〇 斤	一〇〇〇〇〇 石	二〇〇〇〇〇 石			
省城	大省連城	營口	省城	省城	省城	關省內城	大營連口	品名	年產數量	銷地

縣商會 創立於前清光緒三十一年當時會址在大什字街南胡同及三十二年春始建
築會所於財神廟內計瓦房十三間需款三千二百圓時總理楊恆吉也至民國十二年
九月經會長張寶雲復添築瓦房三間需款三千五百圓由各商家攤派會中組織置總
理一人由全體會員公推民國四年三月改稱總理爲會長正副各一人任期二年會員
改稱爲會董凡商舖資本雄厚者其執事均得爲會董焉初任總理爲刁鳳瑤次趙清和
次楊恆吉初任會長爲張寶雲次宋金芝次李耀彩次張信次王貴良次徐鳴山及民國
十九年商會依法改組爲委員制設主席一人常務委員四人執行委員十五人監察委
員三人徐鳴山復聯任爲主席

鎮商會 縣境商業興盛各鎮亦各設商會全縣計共八處即猴石鎮楊木林四平街大陽
歲大興鎮永興鎮太平鎮沙河鎮等處是也其組織與縣商會同民國十九年因各鎮商

會之組織不合商會組織法一律撤銷現在合法組織曾經備案者只沙河鎮一處

商團 縣城商會每屆夏季設立商團所以保市塵之安甯輔警甲之不逮者也計自設會至今共辦商團五次每次團勇各四十名設正副隊長各一人以統帶之欸由各商戶均攤於六月成立至九月裁撤

度量衡

新度量衡制度雖經政府頒布實行第因各地積習太久沿用年深驟行更易諸多困難故縣境見行者仍爲舊制將來自當改行新制全國劃一也茲將見行舊制志略於後用資較

斟

度 所以度長短也位數以十進自前清以迄民國沿用不變例以十分爲寸十寸爲尺十尺爲丈計算焉縣境土木工作及官署丈量地畝皆適用前清工部營造尺雜貨商量窄

面布疋適用大尺大尺每尺較營造尺長一尺一寸餘量寬面布疋及綢緞適用裁尺裁尺每尺較營造尺短一尺一寸餘蓋大尺與裁尺皆本於營造尺而微有出入者也

量 所以量多少也例以十合爲升十升爲斗十斗爲石五斗爲斛然縣境習俗量物皆以斗石計算而不用斛也縣斗較他地爲大據賣糧者云縣斗一斗較開原孫家台斗大二升五合較濬斗大一倍云民國十五年省政府製定公斗並訂有章程頒行各縣俾舉省劃一故所稱公斗者即省所頒定者也然縣之農商買賣粮石及地主收租至今仍用舊斗云

衡 所以衡輕重也例以十錢爲兩十六兩爲斤十斤百斤遞次計算焉縣中習用者有二種曰秤曰平普通衡物例用秤衡金銀貴重品例用平俗名戥子即天平也據通行之秤平比較言平十八兩實抵秤一斤焉

工業 附表

成器利用莫尙乎工工者人羣共同生活所不可闕者也周書曰農不出則乏其食工不出則乏其事蓋農而出之工而成之無工則農產雖饒難期致用故工業爲立國要圖泰西諸國所以汲汲講求而振興之良有以也我國數千年來以農立國對於工業向不重視即今通都大邑文化進步最先者而製造工廠寥如晨星荒僻下邑如我東豐者更無論矣雖間有製造而率循舊規墨守陳法以之銷行本地尙虞遲滯遑云出口行遠乎年來縣中人口日益增多工業漸行萌芽縱鈔鉅大工廠然私家製造以之乘時趨利如豆油燒酒等竟日形發達倘從此改進不遺餘力則農產豐饒如我東豐安見工業之興不與大邑通都媲美哉亦在人力經營如何耳

縣中工藝製造品年產數量營業狀況從無精確調查然近年如燒酒豆油等品之製造以

視民元以前其進步誠不可同日而語茲就調查所及列表如後用作將來之比較焉

縣中工藝製造品調查表

民國二十年八月

粉坊	染坊	醬園	靴鞴舖	鏵爐	成衣舖	燒鍋	藝別	處數	製	品	年進款數
八粉條	四染布	五醬	一二靴鞴	二鏵子	一〇衣服	三白酒	藝別	處數	製	品	年進款數
九〇、〇〇〇	六七、〇〇〇	二〇、〇〇〇	一三〇、〇〇〇	三四、〇〇〇	二三、〇〇〇	二、三〇〇、〇〇〇	藝別	處數	製	品	年進款數
油坊	木舖	機坊	磚瓦窑	鐵爐	錫舖	金店	藝別	處數	製	品	年進款數
五豆油	八木器	一三大尺布	四磚瓦	三鐵器	一一錫器	二金銀器具	藝別	處數	製	品	年進款數
一二〇、〇〇〇	五六、〇〇〇	七九、〇〇〇	四五、〇〇〇	四〇、〇〇〇	一〇、〇〇〇	八〇、〇〇〇	藝別	處數	製	品	年進款數

鹹鍋	鐘錶舖	獸醫椿	鑲牙館	元酒舖	畫匠舖	飯莊	膠坊	鞭杆舖	氈坊
一面鹹	六修錶	六醫獸	五鑲牙	六黃酒	四芻靈	四飲食	一膠	六鞭	二氈毯
一〇、〇〇〇	二、〇〇〇	二、〇〇〇	一、〇〇〇	一、〇〇〇	五、〇〇〇	五、〇〇〇	二〇、〇〇〇	二〇、〇〇〇	二〇、〇〇〇
刻字舖	餽舖	照像館	鼓樂坊	理髮所	澡塘	小食舖	棚舖	銅舖	靴鞋舖
四刻圖章	一五糕點	二照像	四鼓樂	九理髮	三沐浴	三〇食品	三搭棚	二銅器	一二靴鞋
七、〇〇〇	一〇〇、〇〇〇	四、〇〇〇	一、〇〇〇	三〇、〇〇〇	四、〇〇〇	二〇、〇〇〇	一〇、〇〇〇	一八、〇〇〇	三〇、〇〇〇

印刷所

四印刷

一五、〇〇〇

繩蔴舖

七繩

索

一〇、〇〇〇

篋舖

二篋

一〇、〇〇〇

炮舖

二炸

炮

一三、〇〇〇

洋鐵舖

一〇洋鐵器

二〇、〇〇〇

紙坊

一毛頭紙

紙

七、〇〇〇

泥瓦作坊

三泥瓦工

一〇、〇〇〇

豆腐坊

一四豆腐

腐

二〇、〇〇〇

燭舖

一洋燭

五、〇〇〇

香舖

一線香

香

二五、〇〇〇

林業 附苗圃

縣境在遼清園塲時封禁數百年牛羊樵採所不能及因而長林豐草徧山野野蓋皆生成天然初非有假於人力也設治後雜草伐木夷爲田疇濯濯牛山入望皆是雖山巔河洲猶有遺存然以視未設治時有不可以道里計者民國成立庶政刷新而提倡林業不遺餘力既改舊歲清明爲植樹之節復省設農礦廳總司其事故民國初年縣中設有種樹勸導員二人分赴各鄉提倡種樹並於南山公園內設立苗圃養育苗木俾人民種樹有所取材然蚩蚩者氓雖經多方勸導而不少注意也如故故其效未闕焉洎民國十一年施行區村制度而種樹一事與修道並重於是縣鄉各道周苑斯成行人民始知趨重夫林業焉及民國十九年省農礦廳頒行強迫造林章程實行強迫造林縣政府規定令全縣民戶每戶於春秋兩季各植樹四十株五年後全縣可有四十餘萬株焉

按縣全境地畝升科納糧者約二百九十萬畝其中砂鹹斥鹵不任耕種者不下十七餘萬畝倘將此項田地徧植之樹則非第材木不可勝用即風雨水旱之災亦得賴以減少而調劑裨益於國計民生寧有涯涘況今境內下則山地腐植土太淺歷年滋多加以山洪暴雨之沖刷漸露砂石將來不堪耕植自不待言果能並此山地而植以樹木則不出十年而收利之溥未可量也今之從政者可不禁濫伐以保存天然設獎條以提倡人造用以福國而利民也乎

苗圃 縣立苗圃創設於民國十二年五月事務所附設縣農會內設主任一人管理之圃址在南照山上有地二百九十九畝每年購籽育苗發給各村然邊地特寒每屆冬季苗木泰半凍死惟每年植樹節各界人士皆在苗圃內舉行歷年既久蔚成材用者甚多從前苗圃並無經費民國十九年度始規定全年經費爲大洋九百九十九元由地方公款

開銷是年冬省農礦廳頒行苗圃暫行章程規定苗圃主任由廳攷委焉

醫業

附醫學研究會 產婆傳習所

縣境業醫者甚多觀縣城及各鄉鎮中無不有醫生懸壺行醫者至若窮鄉僻壤凡有井水飲處亦無不有若輩之足跡然率皆醫理粗通爲謀衣食計耳故所謂庸醫殺人之事嘗數見不鮮焉民國五年縣令謝仲魯有鑑及此迺倡設醫學研究會於城內並嚴行考試以別優劣其醫術明通者發給證書准予行醫膚淺者勒令改業於是縣中醫學漸臻昌明惟所考城鄉各醫生多係舊式中醫對於西法治療尙未盛行近年縣城及各鎮中雖設有醫院亦皆私人開設限於金錢設備不周求其規模闕大設置完全之醫院尙無人提倡建設也此亦地方進化之遺憾也

據最近調查全縣中業中醫者共二十有一家醫生約三百五十餘人業西醫者共八家醫生約二十餘人此乃舉其大者而言餘如懸壺携囊行醫於各鄉村中者尙不可勝數也

醫學研究會 成立於民國五年十一月縣令謝公首先提倡由地方業醫者公推警所股員洪維範爲會長及民國九年改遷洪仍聯任後十二年十五年兩次改選亦均洪氏聯任會中組織置正副會長各一人名譽會長二人中西醫法研究長各一人研究員各數人復置勸導調查各員及十七年十九年改選洪氏仍聯任爲會長會中無固定經費一切開銷金恃會長及官方紙証書等費

自研究會成立舉行醫士攷試凡七次甄別優劣凡三次民國五年經謝縣令攷試兩次甄別一次錄准行醫醫士凡三百二十名民國十年經裴縣令攷試一次錄准行醫醫士凡三百一十三名民國十三年經馬縣令攷試兩次甄別一次錄准行醫醫士凡三百名及民國十八年縣令公安局攷驗一次凡無行醫証者均取締焉

產婆傳習所 成立於民國十九年八月附設於公安一分局內全縣七十五村每村選送
二人分兩期講習每期一人第一期於十九年八月入所十一月卒業第二期於十九
年十二月入所至二十年三月卒業所需經費純由捐募共一千三百餘元

風俗

民風之澆淳國勢之隆替係焉風淳者其民德必高俗澆者其民德必窳良窳所以由分強弱因之而判曠觀中外若合符節我國土地遼濶山川隔殊朔南習尙未免紛糅然四千年來教敦禮樂浸漬人心迄今未泯即我東豐雖草萊初闢氏族龐雜風尙偏於樸陋然從政者果能覃敷教化整躬率物則化洽俗美可跂而待烏得以荒徼野陋而鄙之哉

民風

縣境山陵糾崙交通梗蕪以言民風未免陋顧近年來輪軌縱貫教育闔施將見革樸野之風而啓文明之象未可量也綜計縣境居民業農者十之七八率皆終歲耕作耐習勞苦資性樸儉不尙奢華業商賈登仕版者十之二三皆能忠於職事安分無爭視彼紛華都市人習於浮靡譎詐者殆不可同日語也惟民智未啓信奉多神陋習積重難以遽革此大刀

會一炷香等邪教所以易乘而入也爲地方之隱患殆莫此若負移風易俗責者不可不思有以善處之也

婚嫁

縣民男女婚嫁仍恪遵父母之命媒妁之言自由戀愛而結婚者尙不數數觀也然普通之婚嫁率取門地資產相當者始克議婚其以人才爲衡者則詩禮之家時或有之餘則專憑聘錢矣冰人爲人撮合必預徵兩家父母意旨同意後始將男女庚帖互換兩家各倩星士推卜謂之合婚命宮相合兩無禁忌者婚始可成否則可作罷議也於是女家先往男家一觀以一飯爲妥協謂之相門戶嗣由男家備簪珥等物納之女家女家置酒一盅男女兩家主婚人各飲其半謂之換盅亦稱下大茶及將婚時兩家各倩星士開帖上注男女庚辰及過禮迎娶之日期並注送親宜用何命宜忌何屬新婦坐福方向諸事極詳遂由男家偕同

冰人送諸女家謂之通信就便商訂過大禮物品如金銀服飾各若干豬酒或雙或單商定男家將諸儀物屆期送之女家謂之過大禮女家則置酒設筵招待親友親友競助奩儀或以物或以錢謂之助粧或稱添箱及屆迎娶期前一二日女家送嫁物於男家送法或用車載或用人抬鼓樂兢作隨之而行謂之晾嫁粧既至男家陳設於洞房中翌日新郎拜祖畢用對馬或二對或六對擺列儀仗隨新郎往女家迎娶謂之陪光既至女家新娘乘車或轎隨新郎來至男家謂之迎娶女家眷屬乘車後隨謂之送親新娘至喜室前下車則以紅氈貼地紅帕蒙首人扶掖向天地棹前新郎新娘交拜謂之拜天地拜竟新郎先入室以馬鞍置門闕上新娘跨之而入新郎在門內揭蒙帕而出謂之揭蓋頭新娘懷抱寶瓶進室向婚帖所注方向而坐謂之坐福又名坐帳男家備盛宴以饗賓客並設一席新郎新娘並坐而食新娘之弟陪食謂之館飯及夕復共棹食麪謂之寬心麪翌晨新婦拜姑翁謁祖堂及宗

族親友及屆九日夫婦偕歸岳家謂之回門亦稱回九如岳家太遠則擇近處新婦之戚家行之此縣民男女婚嫁大概儀式也但貧家婚嫁則視此簡略焉

縣境滿人婚嫁儀式與此不同然年來與漢人同化其婚嫁業與漢人無殊矣惟回人因宗教關係與漢人特有不同其婚嫁並無拜天地儀式然亦憑媒妁之撮合婚既議妥則將聘物名色詳注於紅箋以爲證書成婚日期則擇主麻日（即曆書牛婁鬼尤四日也）請阿訇誦經用阿拉伯文字寫立依札卜（婚書）所以昭鄭重也

喪葬

凡人既已屬纊則先置牀於堂屋衣衾布置完好爲子輩者即出室登高橈執扁擔插烟囪中高呼亡者往西方大路走謂之指冥路下橈入室則男毀冠女易笄着粗麻布衫男哭於靈左女哭於靈右草薦以寢所謂寢苦枕塊者也靈前置飯一盂上插裹綿之箸三枚燃豆

油燈一盞徹夜不熄復置瓦缶一具於靈前焚紙帛於其中子輩每日三次哭於土地廟謂之送紙及三日成殮於堂用綿箸拭目由嫡子行之謂之闔眼光然後具計問於親友貧者三日或七日即葬富者則每七辦齋奠請僧道誦經有至七七四十九日止者發引時嫡子執旛前行宗鄰戚友隨後至祖塋焚芻靈於塋側安棺掩土此後每屆七日百日或週年則子輩焚鏹謂之辦七辦百日辦週年至三週年而止焉其祖塋遠者則暫置於寺觀或郊野謂之浮厝亦有鉅室富紳於親喪時行點主禮者儀式縟繁不及詳載然近年行此禮者漸少以其需費孔多中產之家無力辦此也

縣中回民其喪葬儀式與上不同病人將屬纏移諸正寢子男知事者誦清真言於寢次既絕安位遷屍於牀覆以衾焚香不絕始哀哭立主喪設執喪（執喪者四人曰相禮司賓司書司用）易喪服然後訃告親友親友具賻儀來弔孝子居室三日不宴客不治饌於是備

殮（殮服男三件女四件皆以細白布爲之）治櫬（其制方直長六尺廣一尺八寸高如之材用杉板厚寸有半合縫處用衽不用釘）造輿（輿式隨各地風俗而異亦有由清真寺備義輿者）穿壙（深四五尺至一丈要以穴不崩底無水爲止）既畢則沐浴亡者之身翌日必葬矣葬之夕將所囑襲殮入柩移柩於堂安置西壁舉行殯禮復遷柩就輿柩行時主人及子男步從親友先之及墓坐者起行者止護持柩落地而後坐止哀哭主人視壙平鋪香料於穴內障幕工人及諸教人俱出境外乃出屍於柩以布絡下壙入穴遂撤幕築土實壙主人及親友禱於塚次并延阿訇禱之既葬歸家始祀（禮拜真主諷誦天經告庇先靈施財散穀）葬後之七日四十日百日周年三年及生歿之辰俱禮拜誦經施散財物孝子服制三年廬墓則禮無定數每屆祀期孝子詣墳誦經默祝慰靈喪制既盡凡遇喜慶大事亦先舉行祀儀並無四時祭掃之事云

歲事（此按舊曆習俗而言他如國慶及總理逝世紀念等日見祀禮）

正月初一日

俗稱元旦一歲之履端也人人相見彼此拜揖謂之賀年語言皆作吉利商人則互以名刺相贈由門縫投入謂之過門拜有戚誼者則晚輩必登堂拜年官紳則以賀年名刺相贈或由長官召集所屬行團拜禮焉

正月初六日

初五日以前商舖皆閉門飲筵停止營業及初六日黎明始燃放爆竹開市然以半日爲限薄午即止直至上元節後方按日營業櫃夥不用者於是日遣歸焉

正月初七日

初七爲人日家家食年糕云能益壽古來詞人多以爲詩題云

正月十五日

爲上元節俗稱元宵節及燈節是日夕商民燃燈燭奏管絃街市輝煌炸炮齊鳴士女遊觀連袂摩肩至夜分不散間有秧歌高脚跑旱船耍龍燈等雜劇猶古鄉儺之義也但近年此風漸寢矣是夕家家食元宵或以之作餽遺品小兒女有作迎紫姑之戲者農家則作麩燈十二以下某月旱潦年景豐歉顧多不驗也

正月二十五日

俗稱填倉日晨起用竈灰在天井內撒作圈狀名曰囤意謂作梁囤祝豐年也又盛秬米飯一盂上插用梁結心製成各種農具納倉廩內焚香拜祭謂之填倉此俗農家盛行之

二月初二日

俗稱龍抬頭日晨起家家用竈灰蜿蜒撒成細線由竈至井而止謂之領龍蓋驚蟄節常

在此月蟄蟲始動言龍抬頭者所以代表諸蟄始動也

二月初十日

爲花朝日俗稱百花生日也置酒焚香於園中謂之祭花神

三月清明日

清明日多在三月初旬民國成立改爲植樹節是日官紳學生皆赴南山公園植樹示提倡林業也舊俗清明前一日爲寒食節家家禁烟火插柳枝於門旁蓋晉賢人介之推於是日焚死綿山後人哀之禁火懸柳所以紀念之推也今俗清明日則人人具冥鏹祭掃墳墓

四月初八日

爲浴佛節日按荆楚歲時記云四月八日諸寺各設會香湯浴佛共作龍華之會以爲彌

勒下生之徵也。縣城北郭水月宮及鄉鎮各廟多於是日爲香火會期，然不及十八日盛也。

四月十八日

是日爲城北水月宮（俗稱娘娘廟）香火會期。城鄉男婦爭來燒香，街賣雜物者雲集。廟前赴會者焚香祈福，累肩駢跡，日晡始散，甚矣陋俗之難除也。

四月二十八日

爲城北關帝廟香火會期，遠不及十八日盛。

五月初五日

爲端陽節，日亦稱午節及蒲節。今改爲夏節。是日家家插艾檐際，懸蒲門前。婦女則以紅布製爲猿猴，以麻製爲箒帚，共懸於門旁，或佩於小兒身畔，意謂能祓除不祥也。小兒女

皆以五色線繫腕項間乃唐人五絲繫命之意是日家家飲雄黃酒食角黍角黍用菰葉裹黏米爲之其形如角故名角黍按風土記云端陽進筒粽昔楚三閭大夫屈原於是日自沉汨羅時人哀之以竹筒盛米繞以彩絲沉於江以祭之角黍其遺風也

六月初六日

爲祭蟲王日農人結會宰牲致祭祀其不爲田禾害也

七月初七日

俗稱七夕謂牽牛織女兩星於是夕相會烏鵲填河爲橋以渡之是夕多雨謂訴經年離別之淚也小兒女陳瓜果於中庭拈針穿線乞織女賜巧故又稱乞巧節事涉荒唐然我國古今文人率多歌詠是事焉

七月十五日

爲中元節人多具紙鏹祭墓故俗稱鬼節僧道於是夕設醮誦經作盂蘭盆會大放河燈路燈謂超渡溺死及枉死諸鬼使不爲厲也然非孟蘭之本旨矣

八月十五日

俗稱中秋節又名團圓節今改爲秋節是日商民輟業筵飲以嬉食月餅及瓜果及夕家具餅果供於中庭焚香膜拜謂之供月庾亮南樓之會袁宏牛渚之遊均在是夕故自古稱令節焉舊俗商舖於秋節索討欠債結束賬目至今不衰

九月初九日

爲重陽節是日多風雨故又稱冷節俗有登高之舉謂能避災疫也然載酒題糕插茱落帽獨墨客騷人有此雅興蚩蚩者氓馳驅衣食固無暇作此舉也

十月初一日

爲下元節俗稱鬼節家家燒包袱於墓前更有剪紙成衣袴而焚之者謂之送寒衣
十月冬至日

爲舊二十四節之冬至節今改爲冬節民國初年於是日祀天今廢除俗稱是日屬九有
作九九消寒圖之戲者

十二月初八日

俗稱臘八節家家炊黏米飯雜以豆麥等糧八色謂之臘八粥

十二月二十三日

俗稱小年爲送竈日以麥糖米穀及梁結心製爲犬馬雞等物雜陳於竈前家主熬香叩
首將神像撕下雜諸物焚之焚紙燃炸於戶外謂之送竈比至除夕始重貼新像焉

十二月三十日

是日夕爲除夕逢小建月則以二十九日爲除夕前數日家家洒掃屋宇張貼春聯預置
年中所需物品及夕折紙爲袱內實冥鏹焚諸路隅謂之燒包袱復供竈王貼門神各神
像供祖龕於堂中龕前置棹上陳酒果饅首紅燭高燒炸炮齊鳴謂之上供安神又以銅
制錢成貫蟠繞燭台上謂之壓神家主率子輩在祖先及諸神位前拈香叩首謂之辭歲
夜屆子亥之交預備接神移全神香案於中庭置供物一如供祖狀以斗盛米焚股香插
斗上望空禮拜燃放爆竹謂之接神既竟晚輩向尊長及戚族叩首謂之拜年亦有至翌
日晨行之者接神已畢家人各食水煮餃少許謂之吃元寶湯燈燭不熄徹夜弗眠謂之
守歲宗鄰親友互相造宅拜賀俗名拜年言語皆作吉利焉

雜俗

滿人習俗有跳神之舉俗稱打祖宗又名跳單鼓設筵饗賓視極隆重

夏季天旱鄉民有祈雨之風結隊跣行頭戴柳圈抬龍王木位高呼求雨官出令禁人屠宰此蓋沿成湯桑林故事然嘗無驗也

人遇疑懼事多有占卜及求籤者亦有扶鸞及圓光者用以決疑得所適從要皆陋習無當於事也

病人日久謂有邪祟多有延巫覡燒香者供奉胡黃等仙擊單面鼓腰鈴丁當舞態婆娑口喃喃不悉作何語輒謂能驅邪逐鬼然病者自若曾不因是而稍減從可知其妄矣
婦人臨盆恆懸紅布於門旁舉男則懸於左女則右亦有懸木弓竹矢者其古懸弧設悅之遺風歟

壽耆老人每屆誕辰有辦壽者搭棚置酒大饗賓客親友競贈壽麪壽桃及詩文聯屏等物謂之祝壽唯此風鉅室富紳盛行之勞動細民無力辦此也

商舖初設擇日開宴以享親友親友贈以綾屏紅氈等物俗謂之賀張

人家遷居戚友備儀往賀俗謂燎鍋底 築室落成故舊有以棹椅等陳設品相贈者俗

謂之賀房

婦人生子三日開筵親友多以豚蹄雞蛋相餽者謂之湯餅會俗稱洗三及彌月則以兒童飾物相贈主人設筵享客俗名吃滿月酒其贈在未滿月以前者俗稱下奶

宗教

今人謂文化逾進科學逾明則宗教勢力逾趨衰滅斯固然已然時至今日人心不古奸僞萌生機穽百出法律不能攝其行道德不足範其心舉世風俗其何由淑亦幸有神道足以補偏而救弊使爲暴者怵於冥罰不敢張膽爲惡而無忌是誠足以挽救世道人心於萬一者也况耶也佛也其教旨皆以仁愛和平爲前提倘能昌明而光大也非特足以挽近世之頹風亦實足以遏將來之戰禍是烏容輕視之哉亦在人有以善用之耳

天主教

教宗創自耶穌白種人信奉最多自明成祖時傳入中國至清而愈盛清末許外人傳教內地故縣設治之初即有法蘭西人來縣傳教教堂在縣署東大街路南規模甚壯信徒頗多司教者曰神甫所傳者新約舊約等書歐戰時法人回國今主教者爲華人信徒以教堂附

近爲最多鄉鎮中惟沙河鎮有教會他處則無統計全縣教民連同耶穌共一千七百餘名
基督教

即耶穌教與天主教同源縣境有耶穌教約在天主教後並無固定教堂從前在天增大南
胡同路西租民房數間而已及民國四年被燬至今尙無會址信徒視天主較少

回教

一名天方教教宗創自默罕摩德縣境之有回教在前清宣統初年彼時回民極少至近年
始漸多佈教處曰清真寺在大南門裏路東主教者曰阿訇司傳教並管理縣中回民焉然
信斯教者率限於回人其他民族之入回教者從來未有亦不與他族通婚嫁故不能同化
於漢人也

道教

教宗創自後漢張道陵遺祖黃老清靜無爲之說其流派甚多縣境並無著名大宮觀唯城內赤龍觀（俗名祖師廟）北郭外水月宮（俗名娘娘廟）各有道士十數人率皆來自他地者並不知傳教爲何事不過爲人誦經營醮以謀衣食而已至於尼僧除南門外有尼庵一處外鄉間極少云

其他各教

佛教喇嘛教（佛教之分派也有紅黃兩種故又稱紅教黃教）縣境尙無惟鄉村中有所謂渾元門大勝門一炷香等教者不過吃齋燒香村夫村婦信奉之耳乃白蓮八卦諸邪教之餘孽不得謂爲宗教也近年來同善社盛行前縣令馬公曾捐廉建社社在文廟前院東廂專以靜坐養氣清心寡慾爲旨信者實繁有徒通都大邑皆有該社入社者率多知名士然近來無人主持社務已無殊消滅矣

縣城東街有所謂在理公所者入會者奉南海觀世音菩薩尊以戒絕烟酒爲宗旨信者以
中下等社會人爲最多洵有益於身心而與他邪教有不可同日語者

祀禮 附廟宇

民國初年禮祀孔子及關岳著爲國典今雖廢除然人民崇拜聖賢忠義固發於秉彝之好焉至於祀祖及祭天之風我國最古不忘所本未可厚非惟雜祀諸神近諸迷信於義無取第因相沿已久未容遺而不述也他如國家慶弔紀念各典禮見諸明令者亦一併述之廟宇爲崇拜神聖侑妥之地苟非淫祀無妨記述因殿於篇末焉

祀孔 祀孔之典由來久已文廟徧於省縣儀則載諸憲章凡屬血氣罔不尊敬民國成立祀孔一仍清舊及三年八月大總統頒定祀孔典禮每年春秋上丁之日由縣令主祭率紳學各界人士齊集文廟致祭如儀祭品由教育公所備置款則由地方屠宰捐之毛血費開銷及民國十九年春南京政府明令廢止祀孔典禮而以八月二十七日（從前舊曆今改國曆）爲孔子誕辰紀念日舉行紀念儀式學校皆放假一日焉

祀關岳 關岳之有祠廟由來頗遠而關帝廟爲尤盛上自通都大邑下至窮鄉僻壤凡有井水飲處無不爲其廟宇焉可見人民崇拜英雄景仰忠義之心理自發諸天性焉及民國三年大總統頒定關岳廟爲武廟合祀關壯繆及岳忠武焉每年春秋下戊之日由縣令主祭率警甲各界人士齊集武廟致祭如儀祭品由縣署備置祭費與祀孔同自革命政府統一南北後此典已廢除矣

祀祖 我國人種族之觀念甚深故祀其祖先惟誠惟敬非是則以爲非孝惟建設宗祠者甚鮮一般人民每屆新年則懸其祖譜於中堂而祭之亦有每月朔望亦焚香致祭者

祀天地 民國初元頒定冬至日爲祀天之日旋即廢止祀地乃古先農之意古時祭山川河海而祭天地禮尤隆重直至現今每屆新年家家猶奉祀焉

雜祀 種類甚多然不外祀以祈福而已如祀城隍人民謂爲典守一郡之神如郡縣之有

守令也按古禮天子大蜡八水庸居七即城隍其祀禮最古然終莫明其意義今則目爲神而廟祀之非古也祀龍神人民謂爲主水之神廟曰龍王天旱則禱於其廟云能致雨實則多不驗也祀火神神曰祝融謂爲主火之神廟曰火神廟祀山神謂爲鎮轄虎狼之神山居之民奉之最虔祀土地即古之社神也其廟徧於鄉村凡人喪事報送行均在此處祀張仙謂仙能佑人生子凡無嗣者多虔奉之按蜀花蕊夫人國亡入宋恆念蜀主（後蜀王昶也）於宮中繪其像而奉之太祖問之夫人僞稱張仙佑人多嗣實則祀王昶也今則目之爲仙矣祀財神謂比干死而爲神主人財物商人家家奉之祀觀音稱爲南海大士菩薩能超脫苦難村婦最信奉之祀門神竈神謂爲主門及主厨之神家家皆奉祀之他如七聖九聖之祠尤徧於鄉村間此皆愚人迷信積重難返有心改良民風者當思破除之也

中華民國成立紀念 一月一日舉行慶祝儀式全國各機關放假

總理逝世紀念 三月十二日舉行追悼儀式全國各機關休假

革命先烈紀念 三月二十九日舉行祭奠儀式全國各機關休假

革命政府紀念 五月五日舉行慶祝儀式全國各機關放假

國民革命軍誓師紀念 七月九日舉行慶祝儀式全國各機關放假

國慶紀念 十月十日全國舉行慶祝會全國休假

總理誕辰紀念 十一月十二日舉行慶祝儀式全國各機關休假

以上各紀念日皆經政府明令規定者他如從前之雲南起義馬廠誓師各紀念今皆規定慶祝而不休假故不及焉

廟 宇

文廟 縣設治較晚文廟未能建修春秋祀孔皆在縣立第一小學校院內舉行諸多簡陋

及民國十二年春縣令裴公聚五召集地方士紳計議擬募款建築公推地方電話局長陳子安及教育會長邱協中二人董其事凡地方各機關人員按月俸酌量捐扣而教育界人士則扣月俸之半焉地址則擇定第一小學前院隙地遂於是年四月興工至十月始落成共需奉小洋一萬二千餘元計大成殿三楹中祀大成至聖先師兩旁分祀四配十二哲東西兩廡各三間中祀孔門先賢及歷代先儒焉廟外建東廂三間爲上下致祭時會集休憩之所他如崇聖尊經各閣孝子節婦各祠因款不足未能建修也

武廟 縣從無武廟僅財神廟中兼祀關帝即今商會內財神廟也民國六年春重行改修款由商家攤派是年五月始塑關岳二公神像於一殿是爲武廟每屆春秋兩季戊日由縣令主祭率警甲各界人士致祭焉今此典已廢除

赤龍觀 俗稱祖師廟在大西門裏路北正殿及兩廡各三間建於前清光緒三十四年內
祀道君老子及各藝行祖師道士數人款由廟祝劉練師自行募化

水月宮 俗稱娘娘廟在縣城北郭外二里許建於光緒三十二年正殿五間中祀碧霞元
君東廡三間內祀呂祖西廡三間爲道士宿室及民國十六年秋添建前殿三間內祀關
帝建築款項全由該廟道士自行募化見有道士十餘人

龍王廟 在縣城西南隅規模狹隘有道士二人居於廟旁云

城隍廟 在縣署後今省立第五師範院內現已拆毀云

尼庵 在小南門外路東正殿三間東廂三間爲孫姓女所建即終身爲尼居於庵中焉
胡仙堂 在城南五區橫道河境堂建於山崖上居民謂有靈異香火甚盛

仙人堂 在縣城南仙人堂山上並無居僧

鋼叉廟 在七區大興鎮西山上山即以廟名並無居僧

姑子庵 在城北八區黃泥河中集廠子西距永興鎮十餘里有比丘尼四五人

老爺廟 俗稱三座老爺廟在城北九區沙河鎮境廟建於寒葱頂子山上並無居僧

此外若土地廟山神廟七聖祠九聖祠城鄉之間隨處皆有本屬淫祠無足記載也