

十之冊手覽遊京南

樓 鼓

不本
附書
出第



圖行旅覽方
館書圖

印編處務服會社京南部會社



A541 212 0017 2761B

甲、照片

鼓樓區目錄

一、鼓樓遠景.....	(封面)	台城、施食台、北極閣.....	(五)
二、鼓樓全景.....	(一)	三、六朝松.....	(五)
一、大鐘.....	(二)	四、覆舟山.....	(六)
一、千倉山館舊景.....	(三)	覆舟山 三藏塔.....	(六)
一、古鷄鳴寺.....	(三)	五、獅子山.....	(七)
一、鷄鳴寺內景.....	(四)	六、凱旋門.....	(七)
一、台城.....	(五)	七、韓信點將台.....	(八)
一、北極閣近貌.....	(五)		
一、六朝松.....	(六)		
一、凱旋門.....	(七)		
內容			
一、鼓樓.....	(一)		
鼓樓 大鐘亭.....			
二、鷄鳴寺.....	(二)		
千倉山館 鷄鳴寺 胭脂井.....			

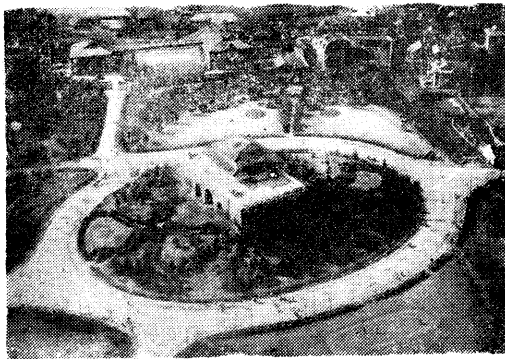
鼓樓

一、鼓樓：鼓樓地當全城中心，為中山路、中山北路、中央路各大主線之交會點，附近街道縱橫，四通八達，車輛來往，川流不息，市內小火車在此設站，而各公共汽車亦均在此上下，其他小轎車，馬車，三輛車……等，無不以此為必經之道。

鼓樓原有公園，位於鼓樓醫院附近，與金陵大學之高樓，遙相呼應，地勢高凸，降阜天然。樓為明太祖洪武十五年建，如一方城，上重簷三楹，城堡有三門，均極偉壯，樓上有大鼓二面，小鼓二十四面，雲板一面，點鐘一面，牙杖四根，壺房銅缸一座，三眼畫角二十四枝，為迎王選妃送接詔書等之用，鼓今亡。如登臨而望，全城形勢，盡收眼底，惟今樓作救火會之用，周圍公園，亦改作市立二中之操場，往日鐘鼓樓，迎來送去，今日消防隊，駐在於此，古蹟漸圯，其用迥然而異矣！

大鐘亭：大鐘亭位於中央路口，斜立於金城大樓後門，門前為小火車道，左通鷄鳴寺，北極閣。考其由來據側屋所記敬獻大鐘

鼓樓



鼓樓全景

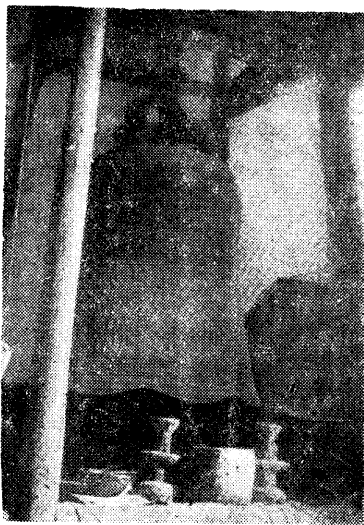
上海圖書館藏書

1696090

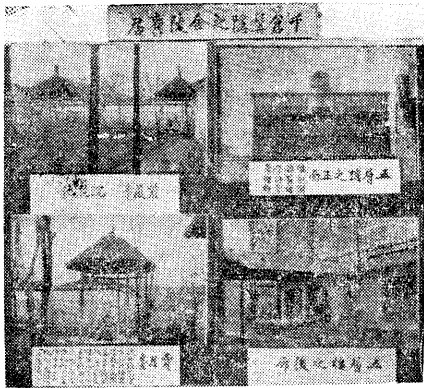
亭詩序所述，節略如下，以饗遊者：「臥鐘重四萬六千斤，以洪武二十一年鑄，初屢鑄不成，復命康茂材（後封蕪國公，墓在和平門外。）鑄不成，禍將及身，變形於色，生有三女，問父何憂，父語其事，三女不動聲色，一心救父，翌日齊赴鐘地。慷慨捨身，一往莫禦，躍入烈火爐中，父挽其女，借獲一履，粉身碎骨，倏化秋烟……孝感金鐵，洪鐘立成。此以鐘之所由成也。」鐘高三十三尺，鑪口直徑六尺。相傳洪楊時擬燬此鐘，流血遂止，清光緒十五年，江蘇布政使許振禕蒞任，夢三女云：身臥土中，五百年骨肉將碎，乞收出土，許初不信，一而再，再而三，始驚而掘土，得鐘焉，乃修亭刻三女像，祀其中，述其事，迄今來百秋，一角鐘亭，不隨吳宮花草埋徑幽，既有康茂材捨女鑄成於前，又經許振禕修亭掛鐘於後，因人而彰信，此三孝女德之成召，所以不朽乎！

二、鷄鳴寺：寺在雞籠山東，俯臨考試院，背依台城，左襟北極閣，述其古蹟，當由坡下之「千倉山館」始。

千倉山館：自北極閣側，考試院與中央研究院間之坡路登雞籠山，有石坊立路中央，上題「千倉山館」



大鐘



千倉山館舊景

，爲金陵崇樓傑閣冠，頂曰「曠觀關」，下曰「醉翁樓」，並有「藏書樓」「紫薇亭」「浣花池」等，亭台樓閣，頗爲精美，庚戌建造，壬子被毀，國府定都南京，就其址建考試院，今遺跡尚存者，僅「千倉山館」石坊耳！

鼓樓

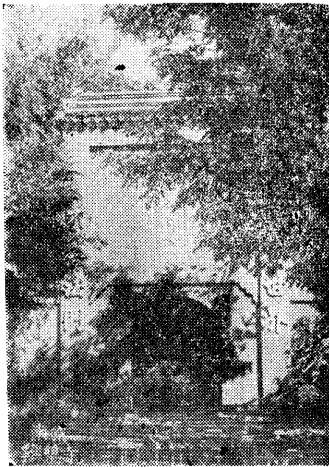
山館原

在校舍

之傍，

高五層

四字，字蹟挺秀，意態瀟灑，究其由來，此乃千倉師範辦人李蔭伯氏所建，李爲皖阜陽千倉灣人，嘗自號「千倉醉翁」，又號「千倉髯隱」，故其學校與行館，均以號稱，李遜清名士，豪於詩酒，長於撫琴，邃經史學，歷辦鐵道礦山營務等新政，均有成，官晉陽時，嘗選留學生赴日，躬親護送，力倡新學，先後九度赴日，考察政教，著有東游紀要等書，晚年毀家興學，創中小學多所，千倉師範於壬子年罹降雲之劫，李氏賚志以歿。



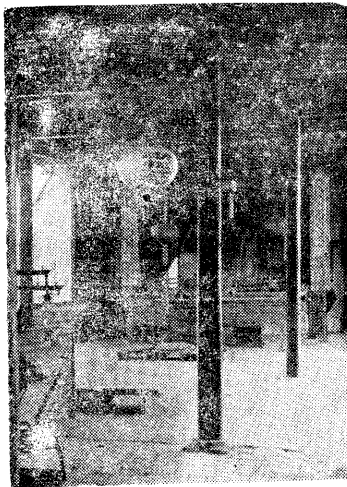
古鷄鳴寺

雞鳴寺：本梁同泰寺故址，宋爲。法寶寺，明太祖洪武二十年重建，題曰「雞鳴」，寺前竹林茂木，蒼松翠柏，風景極佳。寺內有「豁夢樓」。北向，正視「後湖」，明窗淨几，山青水秀。臨桑泊，俯台城，實湖山勝地，寺由香火鼎盛，仕女如雲，憑窗品茗，湖光山色，歷歷在目老僧手製素麩，光滑細膩，而無油腥異味，遊客頗多一試。

胭脂井：又名景陽井，在景陽樓寺後，相傳爲南北朝時物，昔隋克台城，陳後主與張麗華，孔貴妃皆入此井中，隋軍出之，見井欄上隱然有石脈，以布拭之現殷紅色，爲胭脂痕，故乃傳爲胭脂井。井眼猶存，而井圈已易，傍立一碑，題「胭脂井」三字。

台城：在雞鳴寺後，城垣寬廣，古柳稀疏，此本吳後苑，卽宋建康宮城，東晉宋，齊，梁，陳皆宮於此，城垣雙層，接雞籠山，昔梁武帝爲侯景叛困，餓死於此，唐韋端已（莊）金陵圖詩云：『江雨霏霏江草齊，六朝如夢鳥空啼。無情最是台城柳，依舊烟籠十里隄』。是亦寫盡六朝幻變，人事滄桑，景物依舊，令人感傷耳。

施食台：在雞鳴寺之前，相傳元代荆人，均在此處，故迷信常有鬼魅，迷惑行人，遊人引爲畏途，明洪

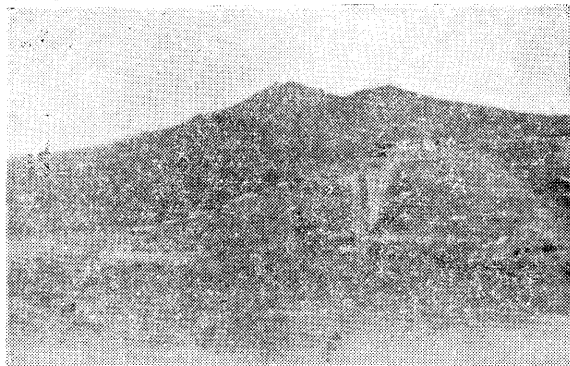


雞鳴寺內景

武初，乃迎西番僧結壇施食，超度幽冥，漸乃得見實效，鬼魅盡散，是乃以施食台名之，今僅荒地一方，無足可觀矣！

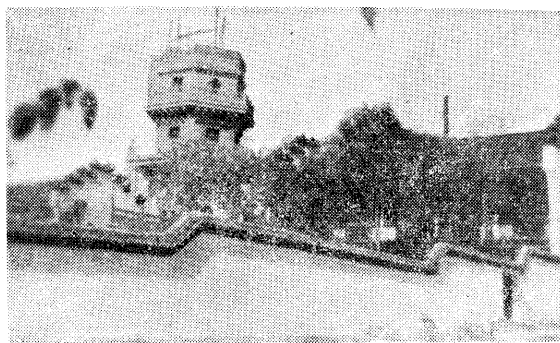
北極閣：閣在雞籠山頂，同治十年建，原係尖塔形，似作守望警衛者，戰前此間改為氣象台，並有無線電台，戰爭中略受破壞，今登臨其上，古蹟已為然無存，惟四顧金陵空闊浩繁，聳望城廓，燈火萬家，晴空極目，湖山如畫，有達官貴人營屋避暑，重九登高，城東北隅之市民，相率趨此。

三、中央大學六朝松：中央大學在四牌樓，正對雞鳴山



城

台



北極閣近貌

下，由南京高師東南大學相治迄今，已三十四年，校舍龐大，禮堂輝宏，內有一研究室，七研究所，廿三學部，大學七院卅四學系，十九科，另醫學院三專修科，一組一部，並附中一，附小二，及醫院。全校師生共計近萬人，六院分附中附小，爲國內大學最完備者，其舊址爲明元舊學，舊有梅庵，傍立六朝松，今庵已圯，而松猶存，高三丈許，垂垂有如老翁馱背然，由大門禮堂左側深入其內，至游泳池北，即見霜幹虬枝屹然而立，六朝松是也，面對藝術系音樂教室，暇時小憩，聞傳來錚錚之聲，令人心曠神怡，飄飄然有出塵之感矣！

四、覆舟山：小九華在太平門之西盧公山（又名覆舟山）上，有歷史勝蹟及近入建築，茲一分述：
覆舟山：在太平門內，緊貼城牆，東連青溪水，北望玄武湖，狀如覆舟，因名六朝時爲軍事要塞，宋武帝破垣元，陳武帝覆齊師，皆在此。

三藏塔：三藏塔在覆舟山小九華原址，係三十四年夏新建省，自中華門外三藏殿被毀於炮火，三藏頂骨不知去向，後偶發現，重埋於此，今由藍家莊順坎珂之公路前往直趕，進口有橫楣，額曰『益仰高明』，兩旁書聯：



六朝松

『勵經心經其經以取經百折無回傳大藏。』

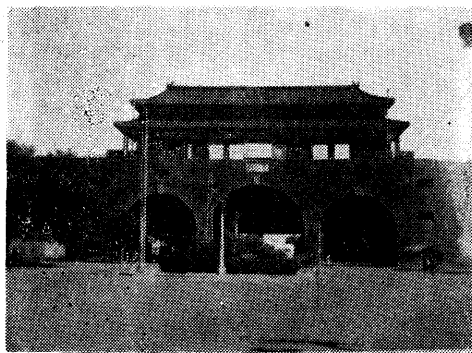
『本道意道所道而爲道一誠獨往見真如』

山麓造三藏禪寺，分三殿，曰天藏，地藏，三藏，自禪寺拾級行四十四步達平台，有碑記，大意謂：玄奘法師頂骨於中華民國三十一年十二月二十三發於中華門外大報恩寺三藏殿地基，翌年籌建新塔於玄武山，三十三年塔成恭迎法師頂骨入塔供奉之，惟因此塔築於淪陷期間，僞府巨奸領銜主持，實貶損佛主尊嚴，成故今除篤信佛教者往祀外，列碑多傾，奸逆塗名，新興建築，已因主持非人而益形荒涼！

四、獅子山：山在城北興中門與新民門之南，緊貼城牆，形隋圓，彷彿獅子狀，故名。扼江防要口，山頂有『閱江樓』，曾築炮台，以爲守金陵而建者，明初朱元璋敗陳友諒，一戰決勝者，卽爲此間。會傳云：『朱洪武帝與軍師劉伯溫，在此觀察地形，堅守江南，定此隘口。』故明代築要塞以守，流傳迄今，長江有事，南北遙望，此仍兵家必爭之地，山中林木蔽天，爲京市江防重鎮。

五、凱旋門：扼下關入城之吞吐口，俯視長江，滾滾東流，故原名挹江門。自抗戰勝利，國府還都，將中山北路改名凱旋路，挹江門

鼓樓



凱旋門

鼓樓

八

亦改名『凱旋門』，重加修葺，城門凡三，崇高偉大，城上守望樓，雙簷三楹，寬廣雄壯，並有長方形花圃，適栽於馬路之中，生氣勃勃，上列『鞏固和平』四字，聞『凱旋門』三字，將呈請國府主席親題，大功告成之日，諒下關與城區之間，當更增光輝也。

六、韓信點將台：漢大將軍韓信，南北征討，助布衣劉邦出兵彭城，達陝中，平秦二世，又復楚漢相爭，殲滅項羽，助高高祖平定天下，厥功甚偉。京劇中蕭何月下追韓信一齣，正其不見重於漢高之時，殆追返，拜將將兵，其統率三軍，誓師西進，『點將台』址，即在今關下對江之浦鎮，距江三十里，可循津浦車前往。



編述者：周鏡泉



A541 212 0017 2761B

民國三十六年四月初版 (1-3000)

版權所有

南京遊覽
手冊之十
鼓樓

編輯者

社會部南京
社會服務處
資料室

發行者

社會部南京
社會服務處
項學儒

印刷者

中山路六〇六號
新中國印刷廠

經售處

南京新街口
社會部南京社會服務處
電話二一一〇

分經售處

南京各大書局

每册收工本費國幣

元

新中國印刷廠

承辦一切印刷業務

估價準確

出品精良

交貨迅速

歡迎惠顧

廠址：南京中山路六〇六號

