



民國十五年二月藏







詩經卷十六

周 卜子夏序

漢

毛公傳 鄭氏箋



大雅

文王之什第三十三

文王文王受命作周也

箋受命受天命而王天下，制立周邦。○而王于况反。

文王在上於昭于天

傳在上在民上也，於歎辭，昭見也。箋云文王初為西伯，有功於民，其德著見于天，故天命

之以為王，使君天下也，崩謚曰文。○於音烏，見賢遍反。

周雖舊邦其命維新

傳乃新在文王也。箋云大

王聿來胥宇，而國于周，王迹起矣，而未有天命至文王而受命，言新者，美之也。○大音泰，後大王皆同。

有周不顯

詩經

卷十六 大雅文王之什

水慶堂

帝命不時。傳有周周也。不顯顯也。顯光也。不時時也。時是也。箋云周之德不光明乎。光明矣。天命之不是乎。又是矣。

文王陟降在帝左右。傳言文王升接天下接人也。箋云在察也。文王能觀知天意順其所為從而行之。

亶亶文王令聞不已。陳錫哉周侯。文王孫子。文王孫子。本支百世。

傳亶亶勉也。哉哉侯維也。本本宗也。支支子也。箋云令善哉始侯君也。勉勉乎不倦。文王之勤用明德也。其善聲聞日見。稱歌無止時也。乃由能敷恩惠之施。以受命造始周國。故天下君之其子孫適為天子。庶為諸侯。皆百世。○聞音問。哉本又作載。施始政反。

凡周之士不顯亦世。傳不世顯德乎。世者世祿也。箋云適音的。凡周之士謂其臣有光明之德者。亦得世世在位。重其功也。

世之不顯。厥猶翼翼。思皇多士。生此王國。王國克生。維周之禎。

傳翼翼恭敬思辭也。皇天禎幹也。箋云猶謀思願也。周之臣既世世光明。其為君之謀事。忠敬翼翼然。又願天多生賢人於此。

那此那能生之。則是我周濟濟多士。文王以寧。團濟濟多威儀。家幹事之臣。○為于為反。

邦此邦能生之。則是我周家幹事之臣。○爲于僞反。濟濟多士。文王以寧。傳濟濟多威儀也。○濟子禮反。

穆穆文王於緝熙敬止。假哉天命有商孫子。傳穆穆美也。緝熙光明也。假固也。箋云穆

穆乎文王有天子之容於美乎又能敬其光明之德。堅固哉。天爲此命之使臣有殷之子孫。○假古雅反。商之孫子。

其麗不億。上帝既命侯于周服。傳麗數也。盛德不可爲衆也。箋云于於也。商之孫子其數不徒

億多言之也。至天已命文王之後乃爲君子周之九服之中言衆之不如德也。

侯服于周。天命靡常。傳則見天命之無常也。箋云。殷士膚敏。裸將

于京。厥作裸將。常服黼皐。傳殷士。殷侯也。膚美敏疾也。裸。灌鬯也。周人尚臭。將。行京大也。黼白與黑

也。皐。殷冠也。夏后氏曰收。周曰冕。箋云。殷之臣壯美而敏來助周祭。其助祭自服殷之服。明文王以德不以彊。○裸古亂反。皐

况甫。王之蓋。臣無念爾祖。傳蓋進也。無念念也。箋云。今王之進用臣當念女祖爲之法。王斥成王。

無念爾祖。聿修厥德。永言配命。自求多福。
傳聿述永長言我也我亦當自求多福箋云長猶常也王既述修祖德常言當配天命而行則福祿自來

殷之未喪師。克配上帝。
傳帝乙上也箋云師衆也殷自紂父之前未喪天下之時皆能配天而行故不忘也

宜鑒于殷。駿命不易。
傳駿大也箋云宜以殷王賢愚為鏡天之命不可改易○易以鼓反

命之不易。無遏爾躬。宣昭義問。有虞殷自天。
傳遏止義善虞度也箋云宜徧有又也天之大命已不可改易矣當使子孫長行之無終女身則止徧明以禮義問老成人又度殷所以順天之事而施行之○度待洛

上天之載。無聲無臭。儀刑文王。萬邦作孚。
傳載事刑法孚信也箋云天之道難知也耳不聞聲音鼻不聞香臭儀法文王之事則天下咸信而順之

文王七章章八句

大明。文王有明德。故天復命武王也。
箋云一聖相承其明德日以

大明。文王有明德。故天復命武王也。箋二聖相承其明德日以廣大故曰大明。○復扶又

反

明明在下。赫赫在上。傳明明察也。文王之德明明於下故赫赫然著見于天。箋云明明者文王武王施明德于

天下其徵應炤哲見于天謂三辰效驗。○炤章逢反見賢遍反。天難忱斯。不易維王。天位殷適。

使不挾四方。傳忱信也。紂居天位而殷之正適也。挾達也。箋云天之意難信矣不可改易者天子也。今紂居天位

而又殷之正適以其為惡乃棄絕之使教令不行於四方四方共叛之是天命無常維德是予耳言此者厚美周也。○適音的

摯仲氏任。自彼殷商。來嫁于周。曰嬪于京。乃及王季。維德之行。傳摯

國任姓之中女也。嬪婦京大也。王季大王之子。文王之父也。箋云京周國之地小別名也。及與也。摯國中女曰大任。從殷周之

畿內嫁為婦於周之京。配王季而與之共行仁義之德。同志意也。○任音壬。下大任皆放此中。丁仲反。大任音泰。後大任大奴

詩經 卷二 大雅 文王之什 三 之復堂

大姜 皆同

大任有身。生此文王。傳大任仲任也身重也箋云重謂懷孕也○重直龍反維此文王小心

翼翼昭事上帝。聿懷多福。厥德不回。以受方國。傳回違也箋云小心翼翼恭慎

貌昭明聿述懷思也方國四方來附者此言文王之有德亦由父母也

天監在下。有命既集。文王初載。天作之合。在洽之陽。在渭之渙。傳

就載識合配也洽水也渭水也渙厓也箋云天監視善惡于下其命將有所依就則豫福助之於文王生適有所識則為之生配於氣勢之處使必有賢才謂生大姒

○洽戶夾反渙音十妃音配為于偽反

文王嘉止。大邦有子。傳嘉美也箋云文王聞大姒之賢則美大邦

有子。倪天之妹。傳倪磬也箋云既使問名還則卜之又知大文

定厥祥傳言大姒之有文德也稱善也箋云問名之後見也

定厥祥

傳言大妣之有文德也。祥，善也。箋云：問名之後，卜而得吉，則文王以禮定其吉祥，謂使納幣也。親迎于

渭

傳言賢聖之配也。箋云：賢女配聖人，得其宜，故備禮也。○迎魚敬反。造舟為梁，不顯其光。
傳言

之宜，王基乃始于是也。天子造舟，諸侯維舟，大夫方舟，士特舟。造舟然後可以顯其光輝。箋云：迎大妣而更為梁者，欲其昭著。示後世敬昏禮也。不明乎其禮之有光輝，美之也。天子造舟，周制也。殷時未有等制。○造七報反。

有命自天，命此文王。于周于京，續女維莘。長子維行。

傳續，繼也。莘，大妣國也。長

子，長女也。維，行大任之德焉。箋云：天為將命文王君天下于周京之地，故亦為作合，使繼大任之女事于莘國。莘國之長女大妣，則配文王。維德之行。○長，張丈反。篤，生武王。保有命爾，變伐大商。
傳篤，厚右助。變，和也。箋云

天降氣于大妣，厚生聖子武王，安而助之，又遂命之。爾，使協和伐殷之事，謂合位三五也。

殷商之旅，其會如林。矢于牧野，維予侯興。

傳旅，眾也。如林，言眾而不為用也。矢，陳興起也。

詩經

卷七 大雅文王之什

四

大雅

言天下之望周也箋云殷盛合其兵衆陳于商郊之牧野而上帝而天乃予諸侯有德者當起爲天子言天去紂周師勝也

臨女無貳爾心傳言無敢懷貳心也箋云臨視也女女武王也天護視女伐紂必克無有疑心

牧野洋洋檀車煌煌駟騶彭彭傳洋洋廣也煌煌明也駟馬白腹日騶言上周下殷也箋云言其戰

地寬廣明不用權詐也兵車鮮明馬又強則暇且整○騶音原騶音留維師尚父時維鷹揚涼彼

武王傳師大師也尚父可尚可父鷹揚如鷹之飛揚也涼佐也箋云尚父呂望也尊稱焉鷹鷲鳥也佐武王者爲之上將

○涼力尚反大音泰將子匠反肆伐大商會朝清明傳肆疾也會甲也不崇朝而天下清明箋云肆故今

也會合也以天期已至兵甲之強師率之武故今伐殷合兵以清明書牧誓曰時甲子昧爽武王朝至于商郊牧野乃誓○帥

所類反

大明八章四章章六句四章章八句

縣文王之興本由大王也

大明八章四章章六句四章章八句

縣文王之興本由大王也

縣縣瓜瓠民之初生自土沮漆

傳興也縣縣不絕貌瓜紹也瓠腹也民周民也自用土居也沮水漆

水也箋云瓜之本實繼先歲之瓜必小狀似瓠故謂之瓠縣縣然若將無長大時興者喻后稷乃帝嚳之胄封于郃其後公劉失職遷于豳居沮漆之地歷世亦縣縣然至大王而德益盛得其民心而生王業故本周之興云于沮漆也○瓠田節反胄直

又反郃古公亶父陶復陶穴未有家室

傳古公豳公也古言久也亶父字或殷以各言

質也古公處豳狄人侵之事之以皮幣不得免焉事之以犬馬不得免焉事之以珠玉不得免焉乃屬其耆老而告之曰狄人之所欲吾土地吾聞之君子不以其所養人而害人二三子何患無君去之踰梁山邕子岐山之下豳人曰仁人之君不可失也從之如歸市陶其土而復之陶其壤而穴之室內曰家未有寢廟亦未敢有家室箋云古公據文王本其祖也諸侯之臣稱君曰公復者復于土上鑿地曰穴皆如陶然本其在豳時也傳自古公處豳而下為二章發○亶都但反父音甫復音福屬音

詩經

卷六

大雅文王之什

五

大雅

燭為二
于偽反

古公亶父來朝走馬率西水滸至于岐下爰及姜女聿來胥宇傳

循也滸水厓也姜女大姜也胥相宇居也箋云來朝走馬言其

辟惡早且疾也循西水厓沮漆水測也爰于及與聿自也於是

與其妃大姜自來相可居者著大姜之賢知也○

朝直遙反滸呼五反辟音避相息亮反知音智

周原膺膺董茶如飴爰始爰謀爰契我龜傳周原沮漆之間也膺

也契開也箋云廣平曰原周之原地在岐山之南膺膺然肥美

其所生菜雖有性苦者甘如飴也此地將可居故于是始與幽

人之從已者謀謀從又於是契灼其龜而卜之卜

之則又從矣○膺音武董音謹茶音徒飴音移

曰止曰時築

室于茲箋云時是茲此也卜從則曰可止

居於是可作室家于此定民心也

迺慰迺止迺左迺右迺疆迺理迺宣迺飲自西徂東周爰執事傳

安爰於也箋云時耕曰宣徂往也民心定乃安隱其居乃左右

安爰於也。箋云：時耕曰宣，徂往也。民心定，乃安隱其居，乃左右而處之。乃疆理其經界，乃時耕其田畝，於是從西方而往東之人，皆於周執事競出力也。商與周原不能為西東，據至時從水滸言也。○疆居良反。

乃召司空，乃召司徒，俾立室家。箋云：俾，使也。司空，司徒，卿官也。司空掌營國邑，司徒掌徒役之事，故

召之使立室家之位處。其繩則直，縮版以載，作廟翼翼。傳言不失繩直也。乘謂之縮，君子將

營宮室，宗廟為先，廡庫為次，居室為後。箋云：繩者，營其廣輪方制之正也。既正，則以索縮其築版，上下相承而起，廟成，則嚴顯

翼翼然，乘聲之誤，當為繩也。

揀之陜陜，度之薨薨，築之登登，削屨馮馮。傳揀，藁也。陜，陜眾也。度，居也。言百姓之勸勉也。

登，登用力也。削牆，鍛屨屨之聲。馮馮然，箋云：揀，桴也。度，猶投也。築牆者，桴聚壤土，盛之以藁，而投諸版中。○揀音俱，陜音而，度待洛反。薨，呼弘反。馮，扶水反。鍛，丁亂反。桴，薄侯反。百堵皆興，鼙鼓弗勝。傳皆，俱也。鼙，大鼓也。長一丈二尺，或

馨或鼓言勸事樂功也箋云五版為堵興起也百堵同時起馨鼓不能止之使休息也凡大鼓之側有小鼓謂之應鼙朔鼙周禮日以馨鼓鼓役事○馨音羔勝音升鼙薄卑反

廼立臯門臯門有伉廼立應門應門將將

傳王之郭門曰臯門伉高貌王之正門曰應門

將將嚴正也美大王作郭門以致臯門作正門以致應門焉箋云諸侯之宮外門曰臯門朝門曰應門內有路門天子之宮加

以庫雉○伉苦浪反廼立冢土戎醜攸行傳冢大戎大醜眾也將七羊反朝直遙反

動大衆必先有事乎社而後出謂之宜美大王之社遂為大社也箋云大社者出大衆將所告而行也春秋傳曰蜃宜社之肉

肆不殄厥愠亦不隕厥問柞棫拔矣行道兌矣

傳肆故今也愠恚隕墜也兌成蹊也

箋云小聘曰問柞櫟也棫白楸也文土見太王立冢土有用大衆之義故不絕去其恚惡惡人之心亦不廢其聘問隣國之禮

今以柞棫生柯葉之時使大夫將師旅出聘問其行道士眾兌然不有征伐之意○殄掛與反柞子洛反棫音域拔蒲蓋反兌

吐外反隊直類反蹊音兮櫟混奕說矣惟其蒙也傳說突蒙

吐外反隊直類反蹊音兮櫟音歷榘如誰反去羗呂反

混夷駮矣維其喙矣

傳駮突喙困也

夷狄國也見文王之使者將士衆過已國則惶怖驚走奔突入此柞械之中而逃甚困劇也是之謂一年伐混夷太王辟狄文

王伐混夷成道興國其志一也○混音昆駮徒對反喙許穢反使所吏反

虞芮質厥成文王蹶厥生

傳質成也成平也蹶動也虞芮之君相與爭田久而不平乃相謂曰西伯仁人

也蓋往質焉相乃與朝周入其竟則耕者讓畔行者讓路入其邑男女異路班自不提挈入其朝士讓爲大夫大夫讓爲卿二國之君感而相謂曰我等小人不可以履君子之庭乃相讓以其所爭田爲間田而退天下聞之而歸者四十餘國箋云虞芮之質平而文王動其絲絲民初生之道謂廣其德而王業大○芮如銳反蹶俱衛反間音閒

曰有先後予曰有奔奏予曰有禦侮

傳率下親上曰疏附相道前後曰先後喻德宣譽曰

奔奏武臣折衝曰禦侮箋云予我也詩人自我也文王之德所以至然者我念之曰此亦由有疏附先後奏奔禦侮之臣力也

疏附使疏者親也。奔奏使人歸趨之。○先蘇薦反。後胡豆反。奏本亦作走音同。相息亮反。

縣九章章六句

棫樸。文王能官人也。

芄芃棫樸薪之。爇之。

傳興也。芃芃木盛貌。棫白桤也。樸枹木也。爇積也。山木茂盛萬民得而薪之。賢人衆多。國

家得用蕃興。箋云。白桤相樸屬而生者。枝條芃芃然。豫所以爲薪。至祭皇天上帝及三辰。則聚積以燎之。○芃蒲紅反。爇音酉。

枹音茅反。濟濟辟王。左右趨之。

傳趨也。箋云。辟君也。君王謂文王之諸臣皆促疾于事。謂相助積薪。○辟音壁。趨七喻反。

濟濟辟王。左右奉璋。

傳半圭曰璋。箋云。璋璋瓚也。祭祀之禮。王裸以圭瓚。諸臣助之。亞裸以璋瓚。○裸古亂反。

奉璋。戔戔髦士攸宜。

傳戔戔盛壯也。髦俊也。○箋云。士。卿士也。奉璋之儀。戔戔然。故今俊士之所宜。○戔

奉璋。戔戔髦士攸宜。

傳戔戔盛壯也。髦俊也。○箋云。士。卿士也。奉璋之儀。戔戔然。故今俊士之所宜。○戔

五歌反

髦音毛

渾彼涇舟烝徒楫之

傳渾舟行貌楫權也箋云烝衆也渾渾然涇水中之舟順流而行者乃衆徒船人以楫權

之故也與衆臣之賢者行君政令

周王于邁六師及之

傳天子六軍箋云于往邁行也及與周王往行

謂出兵征伐也二千五百人為師今王興師行者殷末之制未有周禮五師為軍軍萬二千五百人

倬彼雲漢為章于天

傳倬大也雲漢天河也箋云雲漢之在天其為文章譬猶天子為法度於天下周王

壽考遐不作人

傳遐遠也遠不作人也箋云周王文王也文王是時九十餘矣故云壽考遠不作人者其政變

化紂之惡俗近如新坐人也

追琢其章金玉其相

傳追彫也金曰彫玉曰琢相質也箋云周禮追師掌追衡筭則追亦治玉也相視也猶觀

視也追琢玉使成文章喻文王為政先以心研精合于禮義然後施之萬民視而觀之其好而樂之如觀金玉然言其政可樂

也。勉，勉我王。綱紀四方。箋云：我王，謂文王也。以綱罔

棫樸五章章四句

旱麓受祖也。周之先祖。世修后稷公劉之業。大王王季申以百

福于祿焉。

瞻彼旱麓。榛楛濟濟。傳：旱，山名也。麓，山足也。濟濟，衆多也。箋云：旱

周邦之民獨豐樂者，被其山之足，林木茂盛者，得山雲雨之潤澤也。喻

君德教。○楛音戶，樂音洛。豈弟君子，干祿豈弟。傳：干，求也。言陰

君子得以干祿樂易。箋云：君子，謂大王王季，以有樂易之

德施於民，故其求祿亦得樂易。○豈本亦作愷，易以豉反。

瑟彼玉瓚黃流在中。

傳：玉瓚，圭瓚也。黃金所以飾流鬯也。九命然

也。圭瓚之狀，以圭為柄，黃金為勺，青金為外，朱中央矣。殷王帝乙之時，王季為西伯，以功德受此賜。○秬音巨。豈弟君

子。福祿攸降。箋云：攸，所降下也。

子福祿攸降箋云攸所降下也

鳶飛戾天魚躍于淵傳言上下察也箋云鳶鴟之類鳥之貪惡者也飛而至天喻惡人遠去不為民害也魚跳

躍于淵中喻民喜得所豈弟君子遐不作人箋云遐遠也言大王王季之德近於變化使如新作人

清酒既載騂牡既備傳言年豐畜碩也箋云既載謂已在尊中也祭祀之事先為清酒其次擇牲故舉二者

畜香叔反以享以祀以介景福傳言祀所以得福也箋云介助景大也

瑟彼柞棫民所燎矣傳瑟衆貌箋云柞棫之所以茂盛者乃大煥燎除其旁草養治之使無害也豈弟

君子神所勞矣箋云勞勞來猶言佑助勞力報反來力代反

莫莫葛藟施于條枚傳莫莫施貌箋云葛也藟也延蔓於木之枚木而茂盛喻子孫依緣先人之功而起○藟

力軌反施以豉反豈弟君子求福不回箋云不回者不違先祖之道

早麓六章章四句

思齊文王所以聖也

箋言非但天性德有所由成。齊側皆反本作齋。

思齊大任文王之母思媚周姜京室之婦

傳齊莊媚愛也周姜大姜也京室王室也箋云

京周地名也常思莊敬者大任也乃為文王之母又常思愛大姜之配大王之禮故能為京室之婦言其德行純備故生聖子

也大姜言周大任言京見其謙恭自卑小也。行下孟反見賢通反。

大妣嗣徽音則百斯男

傳大妣文

王之妃也大妣十子衆妾則宜百子也箋云徽美也嗣大任之美音謂續行其善教令。

惠于宗公神罔時恧神罔時恧

傳宗公宗神也恧痛也箋云惠順也宗公大臣也文王為政咨於大

臣順而行之故能當於神明神明無是怨恚其所行者無是痛傷其將無有殞禍。恧音通殞音凶。

刑于寡妻至

于兄弟以御于家邦

傳刑法也寡妻適妻也御迎也箋云寡妻寡有之妻言賢也御治也文王以禮法接

待其妻至宗族以此又能為政治于家邦也書曰乃寡兄弟又曰御于家邦也書曰

待其妻。至于宗族。以此又能為政。治于家邦也。書曰：乃寡兄。勗又曰：越乃御事。○適丁歷反。勗許玉反。

雖雖在宮。肅肅在廟。傳雖雖和也。肅肅敬也。箋云宮謂辟離宮也。羣臣助文王養老。則尚和。助祭於廟。則尚敬。

言得禮之宜。○辟必亦反。離於容反。**不顯亦臨。無射亦保。**傳以顯臨之。保安無厭也。箋云臨視也。保猶居也。文王之在辟離也。有賢才之質。而不明者。亦得觀於禮於六

藝。無射才者。亦得居於位。言養善使之積小致高大。○射音亦。

肆戎疾不殄。烈假不瑕。傳肆故今也。戎大也。故今大疾害人者。不絕之。而自絕也。烈業假大也。箋云厲

假皆病也。瑕已也。文王於辟離。德如此。故大疾害人者。不絕之。而自絕。為厲假之行者。不已之。而自巳。言化之深也。○假古雅反。瑕音遐。

行下孟反。

不聞亦式。不諫亦入。傳言性與天合也。箋云式用也。文王之祀於宗廟。有仁義之行。而不聞達者。亦用之助祭。

有孝悌之行。而不能諫爭者。亦**肆成人有德。小子有造。**傳造為得入言。其使人器之。不求備也。

成人謂大夫士也。小子其弟子也。文王在於宗廟德如此。故大夫士皆有德。子弟皆有所造成。古之人無斃譽。

髦斯士。傳古之人無厭於有名譽之俊士。箋云古之人謂聖王明君也。口無擇言。身無擇行。以身化其臣下。故令此士

皆有名譽於天下。成其俊又之美也。○令力成反。又音州。

思齊四章章六句故言五章二章章六句三章章四句

皇矣。美周也。天監代殷。莫若周。周世世修德。莫若文王。箋云。天視

四方可以代殷。王天下者。維有周爾。世世脩行道德。維有文王。盛爾。○王天下往况反。

矣。上帝臨下有赫。監觀四方。求民之莫。傳皇大莫定也。箋云。臨

赫然甚明。殷紂之暴亂。乃監察天下之衆國。求民之定。謂所歸就也。維此二國。其政不獲。維彼四

國。爰究爰度。傳二國。殷夏也。彼彼有道也。四國。四方也。究謀度

四國。謂密也。阮也。祖也。共也。度亦謀也。殷紂之君。其行暴亂。不

國考究... 居也... 國云... 國謂... 殷紂... 及崇侯... 王長... 獲得也

四國謂密也。阮也。祖也。共也。度亦謀也。殷崇之君其行暴亂。不
得於天心。密阮祖共之君。於是又助之謀。言同於惡也。○度待

洛反長張丈反共
音恭行下孟反
上帝耆之。憎其式廓。乃眷西顧。此維與宅。傳

老也。廓大也。憎其用大位行大政。顧顧西土也。宅居也。箋云耆
老也。天須假此二國養之。至老猶不變改。憎其所用為惡者。浸

大也。乃眷然運視。西顧見文王之德而與
之居。言天意常在文王所。○耆巨夷反

作之屏之。其苗其騶。修之平之。其灌其柵。啓之辟之。其榿其楛。攘

之剔之。其壓其石。傳木立死曰苗。自斃為騶。灌叢生也。柵櫛也。

王四方之民。則大歸往之。岐周之地。險隘多樹木。乃競刊除而
自居處。言樂就有德之甚。○屏必領反。苗音緇。騶於計反。柵音

例。又音列。辟。亦反。榿。勅丁反。楛。羌
居反。壓。烏箎反。櫛。音而。積。去塊反。**帝遷明德。串夷載路。**傳徙

王之德也。串。習夷常路大也。箋云串夷。即混夷。西戎國名也。路
應也。天意去殷之惡。就周之德。文王則侵伐混夷以應之。○混

音天立厥配受命既固傳配嬖也箋云天既顧文王又為之生賢妃謂大妣也其受命之道已堅固也

帝省其山柞棫斯拔松柏斯兌傳兌易直也箋云省善也天既顧文王乃和其國之風雨使其山樹

木茂盛言非徒養其民人而已○省昔井反拔蒲貝反兌徒外反易以鼓反帝作邦作對自大伯王

季傳對配也從大伯之見王季也箋云作為也天為邦謂興周國也作配謂為生明君也是乃自大伯王季時則然矣大伯

讓於王季而文王起○維此王季因心則友則友其兄則篤注大音泰注大伯皆同

慶載錫之光傳因親也善兄弟曰友慶善光大也箋云篤厚載始也王季之心親親而又善於宗族又尤善於兄

大伯乃厚明其功美始使之顯著也大伯以讓為功美王季乃能厚明之使傳世稱之亦其德也受祿無喪奄

有四方傳喪亡奄大也箋云王季以有因心則友之德故世世受福祿至於覆有天下

維此王季帝虔其心貊其德音其德克明克明克類克長克君傳

能制義曰度猶靜也箋云德正應和曰循照臨四方曰明類善也勤施無私曰類嚴誨不倦曰長賞慶曰類

也箋云赫怒意斯盡也五百人為旅對荅也文王赫然與其群
 臣盡怒曰整其軍旅而出以却止徂國之兵眾以厚周當王之
 福以荅天下鄉周之望

○祐音戶鄉許亮反

依其在京。侵自阮疆。陟我高岡。無矢我陵。我陵我阿。無飲我泉。我

泉我池

傳京大阜也矢陳也箋云京岡地名陟登也矢猶當也
 大陵曰阿文王但發其依居京地之眾以往侵阮國之

疆登其山脊而望阮之兵無敢當其陵及阿者又無敢飲食
 於其泉及池水者小出兵而令驚怖如此以德攻不以眾也
 陵泉重言者美之也每言我者據後得
 而有之而言○疆居良反令力成反 雙其鮮原居岐之陽在

渭之將萬邦之方下民之王

傳小山別大山曰鮮將側也方則也箋云度謀鮮善也方猶鄉也文

王見侵阮而兵不見敵知已德盛而威行可以遷居定天下之
 心乃始謀居善原廣平之地亦在岐山之南居渭水之側為萬
 國之所嚮作下民之君後竟徙
 都於豐○鮮息淺反別彼列反

帝調交王予懷明德不大聲以色不長夏以革不識不知順帝之

帝謂文王。予懷明德。不大聲以色。不長夏以革。不識不知。順帝之

則。傳懷歸也。不大聲見於色。革更也。不以長大有所更。箋云夏

諸夏也。天之言云。我謂人君有光明之德。而不虛廣言語以

外作容貌。不長諸夏以變。更王法者。其為人。不識古。不知今。順

天之法。而行之者。此言天之道尚誠實。實性自然。○見賢遍反。

帝謂文王。詢爾仇方。同爾兄弟。以爾鈞援。與爾臨衝。以伐崇墉。

傳仇匹也。鈞鈞梯也。所以鈞引上城者。臨。臨車也。衝。衝車也。墉

城也。箋云。詢。謀也。怨耦曰仇。仇方。謂旁國諸侯。為暴亂大惡者。

女當謀征討之。以和協女兄弟之國。率與之往。親親則萬志齊

心一也。當此之時。崇侯虎倡紂為無道罪尤大也。○詢音荀。鈞

臨衝閑閑。崇墉言言。執訊連連。攸馘安安。是類是禡。是致是附。四

方以無侮。傳閑閑。動搖也。言言。高大也。連連。徐息。攸。所也。馘。獲

也。不服者殺而獻其左耳曰馘。於內曰類。於野曰禡。

致致其社稷羣神附附其先祖為之立後尊其尊而親其親（箋）
 云言言猶孽孽將壞貌訊言也執所生得者而言問之及獻所
 獻皆徐徐以禮為之不尚促速也類也禡也師祭也無侮者文
 王伐崇而無復敢侮慢周者○誠古獲反字又作駭禡馬嫁反
 臨衝弗弗崇墉伋伋是伐是肆是絕是忽四方以無拂（傳）弗弗
 彊盛也
 伋伋猶言言也肆疾也忽滅也（箋）云伐謂擊刺之肆犯突也春
 秋傳曰使勇而無剛者肆之拂猶倓也言無復倓戾文王者○
 弗音弗伋魚乙反刺七亦
 反倓九委反復扶又反

皇矣八章章十二句

靈臺民始附也文王受命而民樂其有靈德以及鳥獸昆蟲焉

（箋）云民者真也其見仁道遲故於是乃附也天子有靈臺者所
 以觀禋象察氣之妖祥也文王受命而作邑于豐立靈臺春秋
 傳曰公既視朔遂登觀臺
 以望而書雲物為備故也

經始靈臺經之營之庶民攻之不日成之（傳）神之精明者解靈四

經始靈臺經之營之庶民攻之不日成之傳神之精明者稱靈四方而高曰臺經度之也

攻作也不日有成也箋云文王應天命度始靈臺之基趾營表其位眾民則築作不設期日而成之言說文王之德勸其事忘已勞也觀臺而曰靈者文王化行以神之精明故以名焉度待洛反說音悅

經始勿亟庶民子來箋云亟急也度始靈臺之基趾非有急成之意眾民各以子成父事而來攻之王在

靈囿鹿鹿攸伏傳囿所以域養禽獸也天子百里諸侯四十里靈囿言靈道行於囿也鹿牝也箋云攸所也文王親至靈囿視牝鹿所遊伏之處言愛物也鹿音曼

鹿鹿濯濯白鳥嚮嚮傳濯濯娛遊也嚮嚮肥澤也箋云鳥獸肥盛喜樂言得其所嚮戶角反樂音洛

在靈沼於物魚躍傳沼池也靈沼言靈道行於沼也物滿也箋云靈沼之水魚盈滿其中皆跳躍亦言得其

所音刃物

音刃

音刃

虞業維樅。賁鼓維鏞。於論鼓鐘。於樂辟靡。傳樅者曰虞。橫者曰拘。業大版也。樅崇牙也。賁

大鼓也。鏞大鐘也。論思也。水旋丘如壁曰辟靡。以節觀者。云論之言倫也。虞也。拘也。所以懸鐘鼓也。設大版於上。刻畫以為

飾。文王立靈臺而知民之歸附。作靈囿。靈沼而知鳥獸之得其所以為音聲之道。與政通。故合樂以詳之。於得其倫理乎。鼓與

鐘也。於喜樂乎。諸在辟靡中者。言感於中和之至。虞音巨。於音烏。下於樂於論。皆同論音。倫下同辟音。璧。拘。句。尹。反。縣音玄。

於論鼓鐘。於樂辟靡。鼉鼓逢逢。矇矇奏公。傳鼉魚屬。逢逢和也。有

子曰。矇公事也。矇云。凡聲使矇矇為之。逢薄紅反。

靈臺五章章四句

下武繼文也。武王有聖德。復受天命。能昭先人之功焉。繼文者繼文

王之業而成之。昭明也。復扶又反。王業于況反。

下武維周。世有哲王。傳武繼也。矇云。下。備後也。哲。知也。後人。能繼

下武維周世有哲王

傳武繼也箋云下猶後也哲知也後人能繼先

謂太王王季文王稍就盛也。知音智

三后在天王配于京

傳三后太王王季文王也王武王也箋云

此三后既没登假精氣在天矣武王又能配行其道于京謂鎬京也。假音遐本或作遐

王配于京世德作求

箋云作爲求終也武王配行三后之道於鎬京者以其世世積德庶爲終成其大功永

言配命成王之孚

箋云永長言我也命猶教令也孚信也此爲武王言也今長我之配行三后之教令者欲

成我周家王道之信也王德之道成於信論語曰民無信不立

成王之孚下土之式

傳式法也箋云王道尚信則天下以爲法勤行之

永言孝思孝思維

則傳則其先人也箋云長我孝心之所思所思者其維則三后之所行子孫以順祖考爲孝

媚茲一人應侯順德

傳一人天子也應當侯維也箋云媚愛茲此也可愛乎武王能當此順德謂能成其祖考

之功也。易曰：君子以順德積小以高大。永言孝思，昭哉嗣服。箋云：服，事也。明哉，武王之嗣行祖考之事。

謂伐紂定天下。

昭茲來許，繩其祖武。傳：許，進繩，戒武迹也。箋云：茲，此來勤也。武王能明此勤行進於善道，戒慎其祖考所履踐

之迹，美其終成之。於萬斯年，受天之祜。箋云：祜，福也。天下樂仰武王之德，欲其壽考之言也。

受天之祜，四方來賀，於萬斯年，不遐有佐。傳：遠夾來佐也。箋云：武王受此萬年之壽，不遠

有佐，言其輔佐之臣亦宜蒙其餘福也。書曰：公其以予萬億年，亦君臣同福祿也。

下武六章章四句

文王有聲，繼伐也。武王能廣文王之聲，卒其伐功也。箋：繼伐者，文王伐崇

而武王伐紂。

文王有聲，通駿有聲，通求厥寧，通觀厥成。箋云：通，通也。駿，大也。終，觀也。

文王有聲。適駿有聲。適求厥寧。適觀厥成。箋云：適，述也。文王有令聞之聲，多也。文王有令聞之聲，

者乃述行有令聞之聲之道所致也。所述者謂太王王季也。又述行終其安民之道，又述行多其成民之德，言周德之世益盛。

○適，尹橋反。觀，古亂反。聞，音問。文王烝哉。傳：烝，君也。箋云：君哉者，

文王受命，有此武功。既伐于崇，作邑于豐。箋云：武功，謂伐四國及崇之功也。作邑者，徙都

于豐，以應天命。文王烝哉。

築城伊瀆，作豐伊匹。匪棘其欲，適追來孝。傳：瀆，城溝也。匹，配也。箋云：方十里曰成。滅其溝

也，廣深各八尺，棘，急來勤也。文王受命而猶不自足，築豐邑之也。城大小適與賊偶，大於諸侯，小於天子之制，此非以急成從已之欲，欲廣都邑，乃述追王季勤孝之行，進其業也。○滅，況城反。亟，居力反。下亟同行，下孟反。王后烝哉。傳：后君也。

箋云：變謚言王后者，非其盛事，不以義謚。

詩經 卷六 大雅 文王之什 七 辰襄堂

王公伊濯維豐之垣四方攸同王后維翰

傳濯大翰幹也箋云公事也文王述行大王王

季之王業其事益大作邑於豐城之既成又垣之立宮室乃為天下所同心而歸之王后為之幹者正其政教定其法度翰

戶且反徐音寒

王后丞哉

豐水東注維禹之績四方攸同皇王維辟

傳績業皇大也箋云績功辟君也昔堯時洪水

而豐水亦汎濫為害禹治之使入渭東注于河禹之功也文王武王今得作邑於其旁地為天下所同心而歸大王為之君乃

由禹之功故引美之豐邑在豐水之西鎬京在豐水之東。辟音璧下皆同大王此及下言大者竝如字

皇王丞哉

箋云變王后言大王者武王之事又益大

鎬京辟靡自西自東自南自北無思不服

傳武王作邑於鎬京箋云自由也武王於鎬京

行辟靡之禮自四方來觀者皆感化其德心無不歸服者

皇王丞哉

考小維王宅是鎬京維龜正之武王成之

箋云考維濬也宅居也

考卜維王宅是鎬京維龜正之武王成之箋云考猶稽也宅居也稽疑之法必契功龜而

卜之武王卜居是鎬京之地龜則正之謂得吉兆武王遂居之修三后之德以伐紂定天下成龜兆之占功莫大於此武

王烝哉。

豐水有芑武王豈不仕詒厥孫謀以燕翼子傳芑草也任事燕及翼敬也箋云詒猶傳

也孫順也豐水猶以其潤澤生草武王豈不以其功業為事乎以之為事故傳其所以順天下之謀以安其敬事之子孫謂使行之也書曰厥考翼其肯曰我有後弗棄基芑音起武王烝哉傳上言皇王而變言武王者皇大也始大其業至武王伐紂成之故言武王也

文王有聲八章章五句

文王之什十篇六十六章四百一十四句

文王受命...

文王受命...

文王受命...

文王受命...

文王受命...

豐水齊古...

王烝...



詩經卷十六終

詩經卷十七

詩經卷十七

周 卜子夏序

漢

毛公傳

鄭氏箋

大雅

生民之什第二十四

生民尊祖也。后稷生於姜嫄。文武之功起於后稷。故推以配天

焉。音原

厥初生民時維姜嫄

傳生民本后稷也姜姓也后稷之母配高辛氏帝焉箋云厥其初始時是也言周之始祖

其生之者是姜嫄也姜姓者炎帝之後有女名嫄當堯之時為高辛氏之世妃本后稷之初生故謂之生民

生民如

詩經

卷十七 大雅生民之什

永襄堂

何克禋克祀以弗無子

傳禮敬弗去也去無子求有子古者必立郊禋焉玄鳥至之日以大牢祠于郊

禘天子親往后妃率九嬪御乃禮天子所御帶以弓鞬授以弓

矢于郊禋之前箋云克能也弗之言蔽也姜嫄之生后稷如何

乎乃禮祀上帝於郊禋以祓除其無子之疾而得其福也能者

言齊肅當神明意也二王之後得用天子之禮○禋音因鞬音

獨被音弗齊側皆反履帝武敏歆攸介攸止載震載夙載生載育時維后

稷傳履踐也帝高辛氏之帝也武迹敏疾也從於帝而見于天

將事齊敏也歆饗介大攸止福祿所止也震動夙早育長也

后稷播百穀以利民箋云帝上帝也敏拇也介左右也夙之言

肅也祀郊禋之時時則有大神之迹姜嫄履之足不能滿履其

拇指之處心體歆歆然其左右所止住如有人道感已者也於

是遂有身而肅戒不復御後則生子而養長名之曰棄舜臣堯

而舉之是為后稷○見賢遍反

誕彌厥月先生如達傳誕大彌終達生也姜嫄之子先生者也箋

云達羊子也大矣后稷之在其母終入道十

誕彌厥月先生如達

傳誕大彌終達生也姜嫄之子先生者也箋云達羊子也大矣后稷之在其母終入道十

月而生生如達之生言易也○不拆不副無當無害解言易也

月而生，生如達之，生言易也。○不拆不副，無苗無害。傳言易也，凡人在母

逆人道。○拆，勅宅反。副，匹亦反。以赫厥靈，上帝不寧，不康禋祀。

居然生子。傳赫顯也，不寧寧也，不康康也。箋云：康寧皆安也。姜

也，心猶不安之。又不安徒以禋祀而無人道，居默然自生子，懼時人不信也。

誕寘之隘巷，牛羊腓字之。傳誕大寘置，腓辟字，愛也。天生后稷，異

明也，故承天意而異之於天下。箋云：天異之，故姜嬀置后稷於牛羊之徑，亦所以異之。○腓，符非反。誕寘之平林。

會伐平林。傳牛羊而辟人者，理也。置，誕寘之寒冰，鳥覆翼之。

鳥來一翼覆之，一翼藉之，人而收取之。鳥乃去矣。后稷呱矣。傳

又其理也，故置之於寒冰。○藉在夜反。鳥乃去矣。后稷呱矣。傳

是知有天異，往取之矣。后實覃實訐，厥聲載路。

詩經 卷七 大雅 生民之什 二 永襄堂

誕實匍匐克岐克疑以就口食

傳單長許大路大也岐知意也疑識也箋云實之言適也單謂始能

坐也許謂張口嗚呼也是時聲音則已大矣能匍匐則岐岐然

意有所知也其貌疑疑然有所識別也以此至于能就衆人口

自食謂六七歲時○單徒南反許沉于反匍音蒲

匍蒲北反疑魚極反長張丈反或如字別彼列反

菽旆旆禾役穉穉麻麥幪幪瓜瓞啍啍

傳荏菽戎也旆旆然長也役列也穉穉苗好美

也幪幪然盛茂也啍啍然多實也箋云瓞樹也戎菽大豆也就

口食之時則有種殖之志言天性也○旆蒲貝反穉音遂瓞田

節反啍布孔反長如字又長丈反

誕后稷之穡有相之道

傳相助也箋云大矣后稷之掌稼穡有見助之道謂若神助之力也○相息亮反

芾厥豐草種之黃茂實方實苞實種實稟實發實秀實堅實好

實穎實栗卽有邰家室

傳芾治也黃嘉穀也茂美也方極畝也苞本也種雜種也稟長也發盡發也不

樂而實曰秀穎每穎也栗其實栗栗然美也邰也堯見天

榮而實曰秀。穎，垂穎也。粟，其實粟栗然。郃，姜嫄之國也。堯見天
因郃而生后稷，故國后稷於郃，命使事天，以顯神順天命耳。
二，豐苞亦茂也。方，齊等也。種，生不雜也。衰，枝葉長也。發，發管時
也。粟，成就也。后稷教民除治茂草，使種黍稷，黍稷生則茂好，熟
則大成，以此成功，堯改封於郃，就其成國之家
室，無變更也。○莠音拂，衰余秀反，郃他來反。

誕降嘉種，維秬維秠，維糜維芑。
傳：天降嘉種，秬，黑黍也。秠，一稗二
米也。糜，赤苗也。芑，白苗也。箋云：天

應堯之顯，后稷故為之下嘉種。○秬音巨
秠字鄙反，糜音門，秠芳于反，為干僞反。
恒之秬秠是穫是畝。

恒之糜芑，是任是負，以歸肇祀。
傳：恒，徧肇始也。始歸郊祀也。箋
云：任，猶抱也。肇，郊之神位也。后

稷以天為已下，此四穀之故，則徧種之，成熟則穫，而
畝計之，抱負以歸於郊祀天，得祀天者，二王之後也。

誕我祀如何，或春或揄，或簸或蹂，釋之叟叟，烝之浮浮。
傳：禴，杼白
也。或，籩，糠

者，或蹂烝者，釋，漸米也。叟叟，聲也。浮浮，氣也。箋云：蹂之言潤也
大矣。我后稷之祀，天如何乎？美而將說其事也。春而杼出之，簸

之又潤濕之，將復春之，趣於鑿也。釋之烝之，以為酒及簠簋之實。春傷容反，揄音由。又以朱反，簸波我反，蹂音柔，叟所留反。字又作洩，穰音康，浙星歷反，復扶又反。

載謀載惟，取蕭祭脂，取羝以較，載燔載烈。

傳嘗之日，涖卜來歲之芟，彌之日，涖卜來歲之戒，社之日，涖卜來歲之稼，所以興來而繼往也。穀熟而謀，陳祭而卜矣。取蕭合黍稷，臭達牆屋，先奠而後，奠蕭合馨香也。羝，羊牡羊也。較，道祭也。傅火曰燔，貫之加于火曰烈。箋云：惟，思也。烈之言彌也。后稷既為郊祀之酒及其米，則諏謀其日，思念其禮，至其時，取蕭草與祭牲之脂，奠之於行神之位，馨香既聞，取羝羊之體以祭神。又燔烈其肉，為尸羞焉。自此而往郊。瓶亦作抵。輒，蒲末反，芟所銜反，藝如悅反。傅音附，諏足須反。以興嗣歲，與來歲繼往歲也。箋云：嗣歲，今新歲也。以先歲之物，齊敬祀輒而祀天者，將求新歲之豐年也。孟春之月，令曰：乃擇元日，祈穀于

帝。

印盛于豆，于豆于登，其香始升。上帝居歆，胡臭亶時。

傳印，我也。木曰豆，瓦曰登。

豆，薦藎醴也。登，大羹也。箋云：胡之言柯也。直，誠也。我，后稷也。盛，盛也。亶，當也。于，登也。胡，香也。始，始也。升，升也。居，居也。歆，歆也。時，時也。

豆薦菹醢也。登大羹也。箋云：胡之言何也。宜誠也。我后稷盛菹醢之屬。當于豆者。于登者。其馨香始上行。上帝則安而歆饗之。何芳臭之誠得其時乎。美之也。祀天用瓦豆。陶器質也。○印五郎反。盛音成。上時掌反。后稷肇祀。庶無罪。

悔以迄于今。傳迄至也。箋云庶衆也。后稷肇祀上帝於郊。而天下衆民咸得其所。無有罪過也。子孫蒙其福以至

於今故推以配天焉。

生民八章四章章十句四章章八句

行葦忠厚也。周家忠厚。仁及草木。故能內睦九族。外尊事黃耆。

養老乞言。以成其福祿焉。箋九族。自巳上至高祖。下至玄孫之親也。黃黃髮也。耆凍梨也。乞言從求

善言可以為政者。敦史受之。○耆音苟。

敦彼行葦。牛羊勿踐履。方苞方體。維葉泥泥。傳敦聚貌。行道也。葉初生泥泥。箋云苞茂

也體成形也敦敦然道傍之葦牧牛羊者母使躡履拆傷之草物方茂盛以其終將為人用故周之先王為此愛之况於人乎

戚戚兄弟莫遠具爾或肆之筵或受之几傳戚戚內相親也肆陳也或陳言筵者或授几

者箋云莫無也具猶俱也爾謂進之也王與族人燕兄弟之親無遠無近俱揖而進之年稚者為設筵而已老者加之以几

肆筵設席授几有緝御傳設席重席也緝御蹶踏之容也箋云緝猶績也御侍也兄弟之老者既為設重席

授几又有相續代而侍者謂敦史也○重直龍反蹶子六反踏子亦反或獻或酢洗爵奠斝傳斝爵也

夏曰醴殷曰斝周曰爵箋云進酒於客曰獻客答之曰酢主人又洗爵醴客客受而奠之不舉也周殷爵者尊兄弟也○斝古

雅反醴則簡反

醢醢以薦或燔或炙嘉殽脾臠或歌或嘏傳以肉曰醢醢臠函也歌者比於琴瑟也徒擊

鼓曰嘏箋云薦之禮非茹則醢醢也燔用肉炙用肝以脾函為加故謂之嘉○醢他感反臠渠略反嘏五洛反比毗志反

敦于既堅四簌既鈞舍矢既均傳敦敦母畫弓也天子與弓矢既失參

敦弓既堅四鍤既鈞舍矢既均

傳敦弓畫弓也天子敦弓鍤矢參亨已均中藝箋云舍之言釋也藝

質也周之先王將養老先與羣臣行射禮以擇其可與者以為實○敦音彫鍤音侯舍音捨參七南反中丁仲反可與音預下

與為

序賓以賢

傳言賓客次第皆賢孔子射於矍相之圃觀者如堵牆射至於司馬使子路執弓矢出延射曰

奔軍之將亡國之大夫與為人後者不入其餘皆入蓋去者半入者半又使公罔之裘序點揚觶而語曰幼壯孝弟者蓋好禮不從流俗脩身以俟死者不在此位蓋去者半處者半序點又揚觶而語曰好學不倦好禮不變耄勤稱道不亂者不在此位也蓋僅有存焉箋云序賓以賢謂以射中多少為次第○矍俱縛反相息亮反奔音奮將子匠反點都簞反觶之鼓反耄徒節反好呼報反者不弗武反下同耄莫報反勤音其

敦弓既句既挾四鍤

傳天子之弓合九而成規箋云射禮措三挾一個言已挾四鍤則已徧釋之○句古豆反

四鍤如樹

傳言皆中也

序賓以不侮

傳言其皆有賢才也箋云不侮者敬也其人敬于禮則射多中

曾孫維主。酒醴維醑。酌以大斗。以祈黃耆。

傳曾孫成王也。醑厚也。大斗長三尺也。祈報也。

箋云：祈告也。今我成王承先王之法度，爲主人，亦既序賓矣，有醇厚之酒醴，以大斗酌而嘗之，而美，故以告黃耆之人，微而養生君子可也。○醑如主反。

黃耆台背。以引以翼。

傳台背，大老也。引，長翼敬也。箋云：台之言鮐也。大老則背有鮐文，既告老人及其來也。以禮引之，以禮翼之，在前曰引，在旁曰翼。○鮐易來反。一音夷。

壽考維祺。以介景福。

傳祺，吉也。箋云：介，助也。養老人而得吉，所以助大福也。

行葦八章章四句故言七章二章章六句五章章四句

既醉太平也。醉酒飽德。人有士君子之行焉。

箋成王祭宗廟，旅疇下，徧羣臣，至于千

無筭爵，故云醉焉，乃見十倫之義在。意云滿是謂之飽德，見賢遍反。

既醉以酒，既飽以德。傳既者，盡其禮，終其事，箋云：禮謂旅疇之屬。

既醉以酒既飽以德

傳既者盡其禮終其事箋云禮謂旅酬之屬事謂施惠先後及歸俎之類○施式豉反

君子萬年介爾景福

箋云君子斥成王也介助景大也成王女有萬年之壽天又助女以大德謂五福也

既醉以酒爾殽既將

傳將行也箋云爾女也殽謂牲體也成王之為羣臣俎實以尊卑差次行之

君子

萬年介爾昭明

箋云昭光也

昭明有融高朗令終

傳融長朗明也始於饗燕終於享祀箋云有又令善也天既與女以光明之道又使之長

有高明之譽而以善名終是其長也

令終有俶公尸嘉告

傳俶始也公尸天子以卿言諸侯也箋云俶猶

厚也既始有善令終又厚之公尸以善言告之謂嘏辭也諸侯有功德者入為天子卿大夫故云公尸公君也○俶尸叔反嘏

古雅反

其告維何邊豆靜嘉

傳恒豆之俎水草之和也其醢陸產之物也加豆陸產也其醢水物也邊豆之薦水土之

品也，不敢用常藥味而貴多品，所以交於神明者，言道之徧至也。箋云：公尸所以善言告之，是何故乎？乃用籩豆之物，潔清而美，或平氣和所致故也。
朋友攸攝，攝以威儀。傳言相攝佐者，以威儀也。箋云：朋友謂羣臣同志好者也。
 言成王之臣皆有仁孝士君子之行，其所以相攝佐威儀之事。○好呼報反。

威儀孔時，君子有孝子。

箋云：孔甚也。言成王之臣威儀甚得其宜，皆君子之人有孝子之行。

孝子不

匱，永錫爾類。

傳匱竭類善也。箋云：永，長也。孝子之行，非有竭極之時，長以與女之族類，謂廣之以教道天下也。春

秋傳曰：穎考叔純孝也，施及莊公。○施以被反。

其類維何，室家之壺。

傳壺廣也。箋云：壺之言捆也，其與女之族類云何乎？室家先以相捆綴，已乃及於天下。○

壺苦本反。捆苦本反。

君子萬年，永錫祚胤。

傳胤嗣也。箋云：永，長也。成王女有萬年之壽，天又長予女福祚。

至于子孫。

其胤維何。天被爾祿。傳祿福也。箋云：天子女福祚，至于子孫。君子

其胤維何。天被爾祿。傳祿福也。箋云：天子女福祿，至于子孫。君子

萬年。景命有僕。傳僕附也。箋云：成王女既有萬年之壽，天之大命又附著於女，謂使為政教也。著直略反。

其僕維何。釐爾女士。傳釐予也。箋云：天之天命附著於女，云何乎予女以女而有士行者，謂生淑媛使為之妃。

釐力之反，媛于眷反。妃音配。釐爾女士從以孫子。箋云：從隨也。天既予女以女而有士行者，又使生賢

知之子孫以隨之，謂傳世也。知音智。

既醉八章章四句

鳧鷖守成也。太平之君子能持盈守成，神祇祖考安樂之也。君

子斥成王也。言君子者，太平之時則皆然，非獨成王也。鷖於雞反。

鳧鷖在涇。公尸來燕來寧。傳鳧水鳥也。鷖屬犬，太平則萬物衆多。箋云：涇水名也。水鳥而居水中，猶人為

公尸之在宗廟也故以喻焉祭祀既畢明日又設禮而與尸燕
 成王之時尸來燕也其心安不以已實臣之故自嫌言此者美
 成王事尸
 成王事尸
 之禮備
 爾酒既清爾殽既馨公尸燕飲福祿來成傳馨香之
 遠聞也箋

云爾者女成王者女酒殺清美以與公
 尸燕樂飲酒之故祖考以福祿來成女

鳧鷖在沙公尸來燕來宜

傳沙水旁也宜宜其事也箋云水鳥以
 居水中為常今出在水旁喻祭四方萬

物之尸也其來燕也心自以
 為宜亦不以已實臣自嫌也
 爾酒既多爾殽既嘉傳言酒品齊
 多而殽備矣

○齊才
 細反

公尸燕飲福祿來為

傳厚為孝子也箋云為猶助
 也助成王也○為于為反

鳧鷖在渚公尸來燕來處

傳渚止也處止也箋云水中之有渚猶
 平地之有丘也喻祭天地之尸也以配

至尊之故其來燕
 似若止得其處

爾酒既滑爾殽伊脯公尸燕飲福祿來下箋
 云

滑酒之沛者也天地之尸尊事尊不以褻
 味沛酒脯而已○滑息禮反冲子禮反

鳧鷖在沙公尸來燕來宗傳深木會也宗尊也箋云水外之高

鳧鷖在淵。公尸來燕來宗。

傳深，水會也。宗，尊也。箋云：深，水外之高者也。有瘞埋之象，喻祭社稷山川之尸。

其來燕也，有尊主人之意。
○深在公反，瘞於例反。

既燕于宗，福祿攸降。公尸燕飲，福祿

來崇。

傳崇，重也。箋云：既，盡也。宗，社宗也。羣臣下及民，盡有祭社之禮，而燕飲焉，為福祿所下也。今王祭社，又以尸燕，福祿

之來，乃重厚也。天子以下，其社神同故云然。○降，戶江反，重直龍反。

鳧鷖在臚。公尸來止熏熏。

傳臚，山絕水也。熏熏，和說也。箋云：臚之言門也。燕七祀之尸於門戶之外，故以

喻其來也，不敢當王之燕禮，故變言來止熏熏，坐不安之意。○臚音門，說音悅。

旨酒欣欣，燔炙芬芬。公

尸燕飲，無有後艱。

傳欣欣，樂也。芬芬，香也。無有後艱，言不敢多祈也。箋云：艱，難也。小神之尸，卑用美酒，有

燔炙，可用藥味也，又不能致福祿，但令王自今無有後艱而已。○令力呈反。

鳧鷖五章章六句

假樂嘉成王也。

假樂君子顯顯令德宜民宜人受祿于天

傳假嘉也宜民宜人宜安民宜官人也箋云顯

光也天嘉樂成王有光光之善德安民官人皆得其宜以受福祿於天

保右命之自天申之

傳申重也

箋云成王之官人也羣臣保右而舉之乃後命用之又用天意申勅之如舜之勅伯禹伯夷之屬

千祿百福子孫千億穆穆皇皇宜君宜王

傳宜君王天下也箋云千求也十萬曰億天子

穆穆諸侯皇皇成王行顯顯之令德求祿得百福其子孫亦勤行而求之得祿千億故或為諸侯或為天子言皆相勗以道

不愆不忘率由舊章

箋云愆過率循也成王之令德不過誤不遺失循用舊典之文章謂周公之禮法

威儀抑抑德音秩秩無怨無惡率由羣匹

傳抑抑美也秩秩有常也箋云抑抑密也秩秩

清也成王立朝之威儀致密無所失教令又清明天下皆樂仰之無有怨惡循用羣臣之賢者其行能匹耦已之心○惡烏路

反朝直遙反
行下孟反
受福無疆四方之綱

之綱之紀燕及朋友。傳朋友羣臣也。箋云成王能為天下之綱紀謂立法度以理治之也。其燕飲常與羣臣非

徒樂族人而已。樂音洛百辟卿士媚于天子不解于位民之攸暨。傳暨息也。箋云

百辟畿內諸侯也。卿士卿之有事也。媚愛也。成王以恩意及群臣群臣故皆愛之不解於其職位民之所以休息由此也。○辟

音璧解作賣反暨許器反

假樂四章章六句

公劉召康公戒成王也。成王將涖政戒以民事。美公劉之厚於

民而獻是詩也。箋云公劉者后稷之曾孫也。夏之始衰見迫逐遷於豳而有居民之道成王始幼少周王居攝

政反歸之成王將涖政召公與周公相成王為左右召公懼成王尚幼稚不留意於治民之事故作詩美公劉以深戒之也。

篤公劉。匪居匪康。迺場迺疆。迺積迺倉。迺裹餼糧。于橐于囊。思輯

用光。

傳篤厚也。公劉居於郃而遭夏人亂迫逐公劉公劉乃辟中國之難遂平西戎而遷其民邑於豳焉迺場迺疆言脩

其疆場也迺積迺倉言民事時和國有積倉也小曰橐大曰囊思輯用光言民相與和睦以顯於時也箋云厚乎公劉之為君

也不以所居為居不以所安為安郃國乃有疆場也乃有積委及倉也安安而能遷積而能散為夏人迫逐已之故不忍闕其

民乃裹糧食於囊橐之中棄其餘而去思在和其民人用光大其道為今子孫之基○場音亦裹音果餼音候難乃旦反積子

智反 弓矢斯張。干戈戚揚。爰方啓行。

傳戚斧也揚鉞也張其弓矢乘其于戈戚揚以方開道路

去之豳蓋諸侯之從者十有八國焉箋云干盾也戈句矛戟也爰日也公劉之去郃整其師旅設其兵器告其士卒曰為女方

開道而行明已之遷非為迫逐之故乃欲全民也○句音鉤為于偽反

篤公劉。于胥斯原。既庶既繁。既順迺宣。而無永嘆。

傳胥相宣徧也民無長嘆猶文

王之無悔也箋云于於也廣平日原厚乎公劉之於豳此原也

王之無悔也。箋云：于於也，廣平曰原，厚乎公劉之於相此原地，以居民，民既衆矣，既多矣，既順其事矣，又乃使之時耕，民皆安，今之居，而無長歎，思其舊時也。○陟則在巘，復降在原，何以舟歎他安反字，或作嘆，相息亮反。

之維玉及瑤，鞞琫容刀。

傳：巘，小山別於大山也，舟帶也，瑤，言有美德也，下曰鞞，上曰琫，言德有度數也。

容刀，言有武事也。箋云：陟，升降下也，公劉之相此原地也，由原而升巘，復下在原，言反覆之重居民也，民亦愛公劉之如是，故進玉瑤容刀之佩。○巘，本作作獻魚，輦反，鞞必頂反，琫必孔反，別彼列反。

篤公劉，逝彼百泉，瞻彼溥原，迺陟南岡，乃覲于京。

傳：溥，大觀見也，箋云：逝，往瞻視。

溥，廣也，山脊曰岡，絕高為之京，厚乎公劉之相此原地也，往之彼百泉之間，視其廣原可居之處，乃升其南山之脊，乃見其可居者於京，謂可營立都邑之處。京師之野，于時處處，于時廬旅，于時言言，于時

語語。

傳：是京乃大衆所宜居之也，廬，寄也，直言曰言，論難曰語，箋云：于於，時是也，京地乃衆民所宜居之野也，於是處其

所當處者廬舍其旅言其所當言語其所當語謂安民館客施教令也○難乃旦反

篤公劉于京斯依蹠蹠濟濟俾筵俾几箋云蹠蹠濟濟士大夫之威儀也俾使也厚乎公劉

之居於此京依而築宮室其既成也與羣臣士大夫飲酒以樂之羣臣則相使為公劉設几筵使之升坐既登乃依

乃造其曹執豕于牢酌之用匏傳賓已登席坐矣乃依几矣曹群也執豕于牢新國則殺禮也

酌之用匏儉以質也箋云公劉既登堂負屨而立羣臣適其牧羣搏豕於牢中以為飲酒之殺酌酒以匏為爵言忠敬也○依

鄭於豈反或屨字殺所戒反食之飲之君之宗之傳為之君為之大宗也○依云宗尊也公劉雖去郃國

來遷羣臣從而君之尊之猶在郃也

篤公劉既溥既長既景迺岡相其陰陽觀其流泉傳既景乃岡考於日景參之高

岡箋云原乎公劉之居幽也既廣其地之東西又長其南北既以日景定其經界於山之脊觀相其陰陽寒煖所宜流泉浸潤

所及皆為利民富其軍三單度其隰原徹田為糧傳三單相讓

所及皆為利民富國。○相息亮反。其軍三單，度其隰原，徹田為糧。傳三單相襲也。徹治也。

云卸后稷上公之封，大國之制三軍，以其餘卒為姜，今公劉遷於豳，民始從之，丁夫適藹三軍之數，單者無羨卒也，度其隰與

原田之多少，徹之使出稅以為國用，什一而稅，謂之徹。魯哀公曰：二吾猶不足，如之何其徹也。○單音丹，度待落反。慶其

夕陽。豳居允荒。傳山西曰夕陽荒，大也。箋云：允，信也。夕陽者，豳之所處也。度其廣輪，豳之所處信寬大也。

篤公劉，于豳斯館，涉渭為亂，取厲取鍛。傳館舍也。正絕流曰亂。鍛石也。箋云：鍛石所以為鍛

質也。厚乎公劉於豳地作此宮室，乃使人渡渭水為舟，絕流而南，取鍛厲斧斤之石，可以利器用，伐取材木給築事也。止

基迺理，爰眾爰有，夾其皇澗，遡其過澗。傳皇澗名也。遡，鄉也。過澗名也。箋云：爰，日也。止

基作宮室之功也。而後疆理其田野，校其夫家人數，日益多矣。器物有足矣，皆布居澗水之旁。○遡音素，過古禾反。鄉許亮反。

校音止旅乃密，芮鞠之卽。傳密安也。芮水厓也。鞠究也。箋云：芮教之言內也。水之內曰隩，水之外曰鞠。

公劉居豳既安軍旅之役止士卒乃安亦就澗水之內外而居脩田事也。○芮本又作泐如銳反鞠居六反澳於六反

公劉六章章十句

洞酌召康公戒成王也言皇天親有德饗有道也。

洞酌彼行潦挹彼注茲可以餽餽傳洞遠也行潦流潦也餽餽也餽酒食也箋云流潦水之薄者

也遠酌取之投大器之中又挹之注之於此小器而可以沃酒食之餽者以有忠信之德齊潔之誠以薦之故也春秋傳曰入

不易物唯德繫物○潦音老餽音甫豈弟君子民之父母傳樂以

易以說安之民皆有父之尊有母之親○樂音洛易羊豉反說音悅

洞酌彼行潦挹彼注茲可以濯壘傳濯滌也壘祭器○壘音雷豈弟君子民之

攸歸。

洞酌彼行潦挹彼注茲可以濯漑傳漑清也○豈弟君子民之攸

洞酌彼行潦。挹彼注茲。可以濯漑。傳漑清也。○豈弟君子。民之攸

壑。箋云壑息也。

洞酌三章章五句

卷阿。召康公戒成王也。言求賢用吉士也。箋吉猶善也。○卷音權。

有卷者阿。飄風自南。傳興也。卷曲也。飄風迴風也。惡人被德化而消猶飄風之入曲阿也。箋云大陵曰阿。有大

陵卷然而曲。迴風從長養之方來入之。興者喻王當屈體以待賢者。賢者則猥來就之。如飄風之入曲阿然。其來也為長養民。

○長張丈反猥烏罪反為于偽反。豈弟君子來游來歌。以矢其音。傳矢陳也。箋云王能待賢

者如是。則樂易之君子來就王游而歌。以陳出其聲音。言其將以樂王也。感王之善心也。○樂音洛。下同。易以鼓反。後樂易皆

放此

伴與爾游矣。優游爾休矣。

傳伴與廣大有文章也。箋云伴與自縱弛之意也。賢者既來王以才官秩之各

任其職女則得伴與而優自休息也。孔子曰無為而治者其舜也與。恭已正南面而已。言任賢故逸也。○伴音判。弛書氏反。其

音恭。豈弟君子。俾爾彌爾性。似先公酋矣。

傳彌終也似嗣也。酋終也。箋云俾使也樂易之

君子來在位乃使女終女之性命無困病之憂嗣先君之功而終成之。

爾土宇。取章亦孔之厚矣。

傳取大也。箋云土宇謂居民以土地屋宅也。孔甚也。女得賢者與之為治使居

宅民大得其法則王恩惠亦甚厚矣。勸之使然。○取符版反。

豈弟君子。俾爾彌爾性。百神爾

主矣。

箋云使女為百神主。謂羣神受饗而佐之。

爾受命長矣。弗祿爾康矣。

傳弗小也。箋云弗福康安也。女得賢者與之承順天地則受久長之命。福祿又

安女。○弟音弗。豈弟君子。俾爾彌爾性。純嘏爾常矣。

傳嘏大也。箋云純大也。予福曰嘏。使

女大受神之

女大受神之

福以為常

有馮有翼有孝有德以引以翼

傳有馮有翼道可馮依以為輔翼也引長翼敬也箋云馮馮几也翼

助也。有孝斥成王也。有德謂羣臣也。王之祭祀擇賢者以為尸。尊之。豫撰几。擇佐食。廟中有孝子。有羣臣。尸之入也。使祝贊道之。扶翼之。尸至。設几。佐食入助之。尸者神象。故事之如祖考。馮符水反饌。士戀反。道本亦作尊。

豈弟君子四

方為則

箋云則法也王之臣有是樂易之君子則天下莫不效法以為法放方往反

顛顛印印如圭如璋令聞令望

傳顛顛溫貌印印盛貌箋云令善也王有賢臣與之以禮義相切磋

體貌則顛顛然敬順志氣則印印然高朗如玉之圭璋也人聞之則有善聲譽人望之則有善威儀德行相副○印五綱反聞音問望韻音亡行下孟反

豈弟君子四方為綱

箋云綱者能張衆目

鳳凰于飛翾翾其羽亦集爰止

傳鳳凰靈鳥仁瑞也雄曰鳳雌曰凰翾翾衆多也箋云翾翾羽聲也

亦與眾鳥也。爰于也。鳳凰往飛，翩翩然，亦與眾鳥集於所止。眾鳥慕鳳凰而來，喻賢者所在，羣士皆慕而往仕也。因時鳳凰至，因以喻焉。○**藹藹王多吉士，維君子使，媚于天子。**傳：藹藹，猶濟濟也。箋云：媚，

愛也。王之朝多善士，藹藹然。君子在上位者，率化之，使之親愛天子，奉職盡力。

鳳凰于飛，翾翾其羽，亦傳于天。

箋云：傳，猶矣也。○傳音附。

藹藹王多吉人，維君

子命，媚于庶人。

箋云：命，猶使也。善士親愛庶人，謂無擾之，令不失職。○令力呈反。

鳳凰鳴矣，于彼高岡，梧桐生矣，于彼朝陽。

傳：梧桐，柔木也。出東曰朝陽，梧桐不生山岡，太

平而後生。朝陽，箋云：鳳凰鳴于山脊之上者，居高視下，觀可集止。喻賢者待禮乃行，翔而後集。梧桐生者，猶明君出也。生於朝陽者，被溫仁之氣，亦君德也。鳳凰之性，非梧桐不棲，非竹實不食。
萋萋萋萋，雝雝喈喈。傳：梧桐盛也。鳳

鳴也。臣竭其力，則地極其化，天下和洽，則鳳凰樂德。箋云：萋萋，喻君德盛也。雝雝，喈喈，喻民臣和協。○萋布孔反，喈音

皆

君子之車既庶且多。君子之馬既閑且馳。

傳上能錫以車馬行中節馳中法也。箋云庶衆

閑習也。今賢者在位。王錫其車衆多矣。其馬又閑習於威儀能馳矣。大夫有乘馬有貳車。○中丁仲反。乘承證反。

矢詩

不多。維以遂歌。

傳不多多也。明王使公卿獻詩以陳其志。遂爲工師之歌焉。箋云矢陳也。我陳作此詩不復多

也。欲今遂爲樂歌。王曰聽之。則不損今之成功也。○復扶又反。

卷阿十章六章章五句四章章六句

民勞。召穆公刺厲王也。

箋云厲王成王七世孫也。時賦歛重數。繇役煩多。人民勞苦。輕爲奸宄。疆凌弱

衆暴寡。作寇害。故穆公以刺之。○數音朔。繇本亦作徭。音遙。宄音軌。

民亦勞止。汙可小康。惠此中國。以綏四方。

傳汙危也。中國京師也。四方諸夏也。箋云汙幾

也。康綏皆安也。惠愛也。今周民罷勞矣。王幾可以小安之乎。愛京師之人以安天下。京師者諸夏之根本。○幾音祈。罷音皮。

無縱詭隨以謹無良。式遏寇虐。憺不畏明。傳詭隨詭人之善隨人之惡者以謹無良

慎小以懲大也。憺曾也。箋云謹猶慎也。良善式用遏止也。王為

政無聽於詭人之善不肯行而隨人之惡者以此勅慎無善之

人又用此止為寇虐曾不畏敬明白之刑。柔遠能邇以定我王。

傳柔安也。箋云能猶如也。邇近也。安遠方之國順如其

近者當以此定我國家為王之功言我者同姓親也。

民亦勞止。汔可小休。惠此中國。以為民逯。傳休定也。逯合也。箋云

縱詭隨以謹昏恧。式遏寇虐。無俾民憂。傳昏恧大亂也。箋云昏

俾使也。○無棄爾勞以為王休。傳休美也。箋云勞猶功也。無廢

者誘掖之也。傳女交反。女始時勤政事之功以為女王

民亦勞止。汔可小息。惠此京師。以綏四國。傳息無縱詭隨以謹

之美述其始也者誘掖之也

民亦勞止。汙可小息。惠此京師。以綏四國。傳息止也無縱詭隨。以謹

極。式遏寇虐。無俾作慝。傳慝惡也箋云罔無極中也無中所行不得中正敬慎威儀。以

近有德。傳求近德也

民亦勞止。汙可小悞。惠此中國。俾民憂泄。傳悞息泄去也箋云泄猶出也發也悞起側

反泄以世反無縱詭隨。以謹醜厲。式遏寇虐。無俾正敗。傳醜衆厲危也箋云厲惡

也春秋傳曰其父為厲厲壞也無使先王之正道壞戎雖小子。而式弘大。傳戎大也箋云戎猶女也式用

也弘猶廣也今王女雖小子自遇而女用事於天下其廣大也易曰君子出其言善則千里之外應之况其邇者乎。出其言不善則千里之外違之况其邇者乎。是以此戒之。

其邇者乎。是以此戒之。

民亦勞止。汙可小安。惠此中國。國無有殘。傳賊義曰殘箋云王愛此京師之人則天下邦

國之君不為殘酷

無縱詭隨以謹繾綣式遏寇虐無俾正反

傳繾綣反覆也○繾

綣上音遣

下起阮反

王欲玉女是用大諫

箋云王者君子比德焉王乎我欲令女如玉然故作是詩用大

諫正女此穆公至忠

之言○令力呈反

民勞五章章十句

板凡伯刺厲王也

箋云凡伯周同姓周公之胤也入為王卿士

上帝板板下民卒瘁出話不然為猶不遠

傳板板反也上帝以稱王者也瘁病也話善言

也猶道也箋云猶謀也王為政反先王與天之道天下之民盡

病其出善言而不行之也然為謀不能違圖不知禍之將至○

卒子靡聖管管不實于亶傳管管無所依繫亶誠也箋云王無

恤反用實於誠信之言言行相違

也○亶丁旦反行下孟反

猶之未遠是用大諫

傳猶圖也箋云王之謀不

能圖遠用是故
我大諫王也

天_傳之方難無然憲憲天_傳之方蹶無然泄泄也泄泄猶沓沓也箋云

天斥王也王方欲艱難天下之民又方變更先王之道臣乎女
無憲憲然無沓沓然為之制法度達其意以成其惡○蹶俱衛

反泄以世反辭之輯矣民之洽矣辭之懌矣民之莫矣傳輯和
洽合懌

為于偽反說莫定也箋云辭辭氣謂政教也王者政教和說
順於民則民心合定此戒語時之大臣○說音悅

我雖異事及爾同僚我即爾謀聽我囂囂傳僚官也囂囂猶警警
也箋云及與即就也我

雖與爾職事異者乃與女同官俱為卿士我就女而謀及忠
告以善道女反聽我言警警然不肯受○警五報反道音導我

言維服勿以為笑先民有言詢于芻蕘傳芻蕘薪采者箋云服
事也我所言乃今之急

事女無笑之古之賢者有言有疑事當與薪采者
謀之匹夫匹婦或知及之况於我乎○知音智

天之方虐。無然謔謔。老夫灌灌。小子蹻蹻。

傳謔謔然喜樂。灌灌猶效效也。蹻蹻驕貌。箋云。

今王方為酷虐之政。女無謔謔然。以讒慝助之。老夫諫女效效然。自謂也。女反蹻蹻然。如小子不聽我言。○謔虛虐反。蹻其略。

反樂音洛。

匪我言耄。爾用憂謔。多將熇熇。不可救藥。

傳八十曰耄。熇熇熇然熾盛也。箋

云將行也。今我言非老耄有失誤。乃告女用可憂之事。而女反如戲謔。多行熇熇慘毒之惡。誰能止其禍。○熇許各反。

天之方憊。無為夸毗。威儀卒迷。善人載尸。

傳憊怒也。夸毗體柔人也。箋云。王方行酷虐之

威怒。女無夸毗。以形體順從之。君臣之威儀盡迷。亂賢人君子則如尸矣。不復言語。時厲王虐而弭謗。○憊才細反。復扶又反。

弭彌耳反。

民之方殿屎。則莫我敢葵。喪亂蔑資。曾莫惠我師。

傳殿屎呻吟也。

蔑無資財也。箋云。葵揆也。民方愁苦而呻吟。則忽然有揆度。知其然者。其遭喪禍。又素以賦歛空虛。無財貨以共其事。窮困如

此。又曾不肯施。施以贖贖眾民。言無恩也。○殿都練反。屎許伊反。度待洛反。其音恭。施式豉反。贖音周。

天之方虐。民如殍如芻。如璋如圭。如取如攜。如殍如芻。如璋如圭。如取如攜。

天之牖民如堦如筮如璋如圭如取如攜傳牖道也如堦如筮言相和也如璋如圭言相

合也如取如攜言必從也箋云王之道民以禮義則攜無曰益民和合而從之如此○燠許元反筮音池攜下圭反

牖民孔易民之多辟無自立辟傳辟法也箋云易易也女攜掣民東與西與民皆從女所為無

曰是何益為道民在已甚易也民之行多為邪僻者乃汝君臣之過無自謂所建為法也○孔易鄭音亦注易易也上字同又

以豉反多辟匹亦反注同立辟婢亦反注同掣行下孟反邪似嗟反

价人維藩大師維垣大邦維屏大宗維翰傳价善也藩屏也垣墻也王者天下之大宗翰

幹也箋云价甲也被甲之人謂卿士掌軍事者大師三公也大邦成國諸侯也大宗王之同姓之適子也王當用公卿諸侯及

宗室之貴者為藩屏垣幹為輔弼無疏遠之○懷德維寧宗子价音界大師音泰垣音袁徐音寒適丁歷反

維城無俾城壞無獨斯畏傳懷和也箋云斯離也和女德無行酷虐之政以安女國以是為宗子之

城使免於難遂行酷虐則禍及宗子是謂城壞城壞則

乖離而女獨居而畏矣宗子謂王之適子○難乃旦反

敬天之怒無敢戲豫敬天之渝無敢馳驅傳戲豫逸豫也馳驅自恣也昊

天曰明及爾出王昊天曰旦及爾游衍傳王往旦明游衍溢也箋云及與也昊天在

上人仰之皆謂之明常與汝出入往來游溢相從視女所行善惡可不慎乎

板八章章八句

生民之什十篇六十五章四百三十三句

詩經卷十七 終

詩經卷十八

周 卜子夏序

漢

毛公傳

鄭氏箋

大雅

蕩之什第二十五

蕩召穆公傷周室大壞也厲王無道天下蕩蕩無綱紀文章故

作是詩也

蕩蕩上帝下民之辟

傳上帝以託君王也辟君也箋云蕩蕩法度廢壞之貌厲王乃以此居人上為天下之君

言其無可則象之甚

疾威上帝其命多辟

傳疾病人矣威罪人矣箋云疾病人者重

詩經

卷十八 大雅蕩之什

一

大雅

賦斂也。威罪人者，峻刑法也。其政教又多邪。天生烝民，其命匪

僻，不由舊章。○辟匹，亦反。本又作僻。注同。天生烝民，其命匪

誕，靡不有初。鮮克有終。傳謹誠也。箋云：烝，衆；鮮，寡；克，能也。天之

忠厚乎，今則不然。民始皆庶幾於善道，後更

化於惡俗。○謹，市林反。鮮，息淺反。道音導。

文王曰咨，咨汝殷商。曾是彊禦，曾是掎克。曾是在位，曾是在服。

傳嗟也。彊禦，彊梁禦善也。掎克，自伐而好勝人也。服，服政事也。箋云：厲王弭謗，穆公朝廷之臣不敢斥言王之惡，故上陳文王咨

嗟殷紂，以切刺之。女曾任用是惡人。天降滔德，女與是力。傳天

使之處位執職事也。○好呼報反。君滔慢也。箋云：厲王施倨慢之化，女羣臣又相與而力為之，言競於惡。

文王曰咨，咨女殷商。而秉義類，彊禦多懟。流言以對，寇攘式內。

傳遂也。箋云：義之言宜也。類，善式用也。女，執事之臣。宜用善人，反任彊禦，衆懟為惡者，皆流言謗毀賢者。王若問之，則又以對寇

盜攘竊為姦究者，而王信之，使用。侯作侯。○寇，局雍究。○傳，作視。

盜攘竊為姦宄者，而王信之，使用侯作侯祝，靡局靡究。傳作祝，事於內。○對直類反。攘如羊反。且祝詛，求其凶咎無極已。○作則慮反。注同。

極，究窮也。箋云：侯，維也。王與羣臣爭而相疑。

文王曰咨，咨女殷商。女奭休于中國，歛怨以為德。傳：奭，猶彭亨也。箋云：奭，休也。

矜氣健之貌，斂聚羣不逞作怨之人，謂之有德而任用之。○奭，白交反。休，火交反。亨，許庚反。不明爾德，時無

背無側。傳：背，無臣側，無人也。箋云：無臣無人，謂賢者不用。爾德不明，以無陪無卿。傳：無陪，貳

也。無卿士也。

文王曰咨，咨女殷商。天不洎爾以酒，不義從式。傳：義，宜也。箋云：式，法也。天不同女，顏

色以酒有沈，洎於酒者，是乃過也。既愆爾止，靡明靡晦。式號式

呼，俾晝作夜。傳：使晝為夜也。箋云：愆，過也。女既過沈酒矣，又不為明晦，無有止息也。醉則號呼相徬，用晝日作夜。

不視政事。○號戶刀反。俾本亦作卑。不為于偽反。

文王曰咨。咨女殷商。如蜩如螗。如沸如羹。

傳蜩蟬也。螗。螻也。箋云。飲酒號呼之聲。如蜩螗。

之鳴。其笑語沓沓。又如湯之沸。羹之方熟。○蜩音條。螗音唐。沸方味反。

小大近喪。人尚乎由行。傳

居人上。欲用行是道也。箋云。殷紂之時。君臣失道。如此且喪亡矣。時人化之甚尚。欲從而行之。不知其非。內。彙于中。

國。覃及鬼方。

傳彙。怒也。不醉而怒。曰彙。鬼方。遠方也。箋云。此言時人怙於惡。雖不有醉。猶好怒也。○彙。皮器反。舊

音備。覃。徒南反。伏市制反。又時設反。

文王曰咨。咨女殷商。匪上帝不時。殷不用舊。

箋云。此言紂之亂。非其生不得其時。乃不

用先王之故。法之所致。

雖無老成人。尚有典刑。

箋云。老成人。謂若伊尹。伊陟。臣扈之屬。雖無此臣。猶

有常事故。法可案用也。

曾是莫聽。大命以傾。

箋云。莫。無也。朝廷君臣皆任喜怒。曾無用典刑治事者。以

至誠

至誅

滅

文王曰咨咨女殷商人亦有言顛沛之揭枝葉未有害本實先撥

傳顛什沛按也揭見根貌箋云揭蹶貌揆猶絕也言大本揭然

將蹶枝葉未有折傷其根本實先絕乃相隨俱顛拔喻紂之官

職雖俱存紂誅亦皆死○見賢遍反殷鑒不遠在夏后之世

世謂湯誅桀也後武王誅紂不遠也近在夏后之

今之王者何以不用為戒

蕩八章章八句

抑衛武公刺厲王亦以自警也箋云自警者如彼泉流無淪胥以亡

抑抑威儀維德之隅人亦有言靡哲不愚傳抑抑密也隅廉也靡

無道則愚箋云人密審於威儀抑抑然是其德必嚴正也古之

賢者道行心平可外占而知內如宮室之制內有繩直則外有

詩經

卷八 大雅蕩之什

三

永襄堂

廉隅今王政暴虐賢者皆佯愚
不為容貌如不肖然○知音智
庶人之愚亦職維疾哲人之愚

亦維斯戾傳職主戾罪也箋云庶眾也眾人性無知以愚為主言是其常也賢者而為愚畏懼於罪也

無競維人四方其訓之有覺德行四國順之傳無競競也訓教覺直也箋云競彊也人

君為政無彊於得賢人得賢人則天下教化於其俗有大德行則天下順從其政言在上所以倡道○行下孟反 訐謨

定命遠猶辰告傳訐大謨謀猶道辰時也箋云猶圖也大謀定命謂正月始和布政于邦國都鄙也為天下遠

圖庶事而以歲時告施之○為于僞反 敬慎威儀維民之則箋云則法也

其在于今興迷亂于政顛覆厥德荒湛于酒箋云于今謂今厲王也興猶尊尚也王尊

尚小人迷亂於政事者以傾敗其功德荒廢其政事又湛樂于酒言愛小人之甚○覆苦服反湛都南反樂音洛 女雖

湛樂從弗念厥紹罔敷求先王克其明刑傳紹繼其執刑法也箋云罔無也女君臣

雖好樂嗜酒而相從不當念繼女之從人將勸女所為無虧宗

雖好樂嗜酒而相從不當念繼女之後人將勸女所為無廣索先王之道與能執法度之人乎切責之也○其九勇反好呼報

反嗜市志反

肆皇天弗尚如彼泉流無淪胥以亡傳淪率也箋云肆故今也胥皆也王為政如是故今皇天

不高尚之所謂仍下災異也王自絕於天如泉水之流稍就虛竭無自率引為惡皆與之以亡戒羣臣不中行者將并誅之

夙興夜寐洒掃庭內維民之章傳洒灑章表也箋云章文章法度也厲王之時不泄政事故戒

羣臣掌事者以此也○洒色解反掃素報反灑色解反修爾車馬弓矢戎兵用戒戎作用

邊蠻方傳邊遠也箋云邊當作剔剔治也蠻方蠻畿之外也此時中國微弱故復戒將率之臣以治軍實女當用此備

兵事之起用此治九州之外不服者○邊他歷反復扶又反將子匠反帥所類反

質爾人民謹爾侯度用戒不虞傳質成也不虞非度也箋云侯君也此時萬民失職亦不肯趨公事

故又戒鄉邑之大夫及邦國之君平女萬民之事慎女為君之法度用備不億度而至之事○非度待洛反下不億度同慎

爾出話敬爾威儀無不柔嘉傳話善言也箋云言謂教令也柔安嘉善也白圭之玷

尚可磨也斯言之玷不可為也傳玷缺也箋云斯此也王之缺尚可磨鑣而平人君政教一失

誰能反覆之○
鑣音慮復音服

無易由言無曰苟矣莫捫朕舌言不可逝矣傳莫無捫持也箋云由於逝往也女無輕

易於教令無曰苟且如是今人無持我舌者而自聽恣也教令一往行於下其過誤可得而已之乎○易以歧反捫音門無

言不讐無德不報惠于朋友庶民小子傳讐用也箋云惠順也教令之出如賣物物善

則其售賈貴物惡則其售賈賤德加於民民則以子孫繩繩萬義報之王又當施順道於諸侯下及庶民之子弟

民靡不承箋云繩繩戒也王之子孫敬戒行王之教令天下之民不承順之乎言承順也

視爾友君子輯柔爾顏不遐有愆傳輯和也箋云柔安遐遠也今

民靡不承教令天下之民不承順之乎言承順也

視爾友君子。輯柔爾顏。不遐有愆。

傳輯和也箋云柔安遐遠也今視女諸侯及卿大夫皆脇肩諛

笑以和安女顏色是於正道不遠有罪過乎言其近也

相在爾室。尚不愧于屋漏。無曰不

顯。莫予云覲。

傳西北隅謂之屋漏覲見也箋云相助顯明也諸

慙媿於屋漏有神見人之為也女無謂是幽昧不明無見我者神見女矣屋小帳也漏隱也禮祭於輿既畢改設饌於西北隅

而靡隱之處此祭之末也○相息亮反

神之格思。不可度思。矧可射思。

傳格至也箋云矧况

射厭也神之來至去止不可度知况可於祭末而有厭倦乎○度待洛反射音亦

辟爾為德。俾臧俾嘉。淑慎爾止。不愆于儀。不僭不賊。鮮不為則。

傳女

為善則民為善矣止至也為人君止於仁為人臣止於敬為人子止於孝為人父止於慈與國人交止於信僭差也箋云辟法也止容止也當審法度女之施德使之為民臣所善所美又當善慎女之容止不可過差於威儀女所行不僭不殘賊者少矣

其不為人所法。投我以桃，報之以李。箋云：此言善往則善來，人無行而不得其報也。

○鮮息淺反。擲彼童而角，實虹小子。傳：童，羊之無角者也；而角，自用也。虹，潰也。箋云：童，羊，譬皇后也；而角者，喻與政

事有所害也。此人實潰亂小子之政，禮天子未除喪，稱小子。

荏染柔木，言緝之絲。溫溫恭人，維德之基。傳：緝，被也。溫溫，寬柔也。箋云：柔，忍之木。荏染，然

人則被之，茲以為子。寬柔之人，溫溫然則能為德之基止。言內有其性，乃可以有為德也。其維哲人，告之話

言。順德之行，其維愚人，覆謂我僭。民各有心。傳：話言，古之善言也。箋云：覆，猶反也。

僭，不信也。語賢智之人，以善言則順行之，告愚人，反謂我不信，民各有心。二者竟不同。○知音智。

於乎小子，未知臧否。匪手攜之，言示之事。匪面命之，言提其耳。箋云：

臧，善也。於乎，傷王不知善否。我非但以手攜掣之，親示以其事之是非。我非但對面語之，親提撕其耳。此言以教道之熟不可

略覽。○於乎，上音烏，下音呼。凡此皆言曰未知，亦既抱子。傳：僭，謂

之是非我非但對面語之親提擲其耳此言以教道之熱不可

啓覺○於乎上音烏下音呼凡此二字相連皆放此否音鄙斯音西借曰未知亦既抱子傳借假

假令人云王尚幼少未有所知亦已抱子長大矣不幼小也○少時照反長丁丈反民之靡盬誰夙知而

莫成傳莫聊也箋云萬民之意皆持不滿於王誰早有所知而反晚成與言王之無成本無知故也○莫音暮

昊天孔昭我生靡樂視爾憂憂我心慘慘傳憂憂亂也慘慘憂不樂也箋云孔甚昭明也

昊天乎乃甚明察我生無可樂也視王之意憂憂然我心之憂悶慘慘然愬其自恣不用忠臣○樂音洛憂莫空反誨爾

諄諄聽我藐藐匪為用教覆用為虐傳藐藐然不人也箋云我教告王口語諄諄然王聽

聆之藐藐然忽略不用我所言為政令反謂之有妨害於事不受忠言○藐美角反偕曰未知亦聿既耄

傳耄老也

於乎小子告爾舊止聽用我謀庶無大悔箋云舊久也止辭也庶幸悔慢也天方

詩經 卷之六 大雅蕩之什 六 天方

艱難曰喪厥國。

箋云：天以王為惡如是，故出艱難之事，謂下災異，生兵寇，將以滅王。○喪息浪反。

取譬

不遠昊天不忒，回遹其德，俾民大棘。

箋云：今我為王取譬，喻不遠也。維近耳，王當如昊天

天之德有常不差忒也。王反為無常，維邪其行為貪暴，使民之財匱盡而大困急。○通于橘反，行下孟反。

抑十二章三章章八句九章章十句

桑柔芮伯刺厲王也。

箋云：芮伯，畿內諸侯，王卿士也。字良夫。○芮如銳反。

苑彼桑柔，其下侯甸，捋采其劉，瘼此下民。

傳：興也。苑，茂貌。甸，言陰均也。劉，爆燥而希也。瘼，病也。箋云：桑之柔濡，其葉苑然茂盛，謂蠶始生時也。人底陰其

下者，均得其所及已。捋采之，則葉爆燥而疏，人息其下，則病於爆燥，興者喻民當被王之恩惠，羣臣恣放，損王之德。○苑音鬱。又於阮反，捋力活反。瘼音莫，陰於鳩反。爆本又作巢，同音剝。

不殄心憂，倉兄填兮。

傳：倉，喪也。兄，滋也。填，久也。箋云：殄，絕也。民心之憂無絕已，喪亡之道滋久長。○倉初

亮反。兄音况。本傳：吳天，斥王者，也。箋云：傳亦作况。填音鹿。傳：彼昊天，寧不我矜。明大貌。吳天，乃草決。明大

亮反兄音况本亦作况填音塵倬彼昊天寧不我矜傳昊天斤王者也箋云倬而不矜哀下民怨懟明大貌昊天乃倬然明大之言○倬陟角反

四牡騤騤。旗旐有翩。亂生不夷。靡國不泯。傳騤騤不息也鳥隼曰旗龜蛇曰旐翩翩在路

不息也夷平泯滅也箋云軍旅久出征伐而亂日生不平無國而不見殘滅也言王之用兵不得其所適長寇虐○騤求龜反

旗音與旐音兆適長上丁歷反下丁文反民靡有黎。具既以燼。傳黎齊也箋云黎不齊也具猶俱也災餘

日燼言時民無有不齊被兵寇之害者俱遇此禍以為燼者言害所及廣於乎有哀。國步斯頻。傳步

急也箋云頻猶止也哀哉國家之政。行此旣害。比比然。

國步蔑資。天不我將。靡所止疑。云徂何往。傳疑定也箋云蔑猶輕也將猶養也徂行也國

家為政行此輕蔑民之資用是天不養我也我從兵役無有止息時今復云行當何之往也○疑魚陟反復扶又反君子

實維秉心無競。誰生厲階。至今為梗。傳競疆厲惡梗病也箋云君子謂諸侯及卿大夫也

其執心不彊於善而好以力爭誰始生此禍者乃至今日相梗不止

憂心慙慙念我土宇。我生不辰。逢天俾怒。自西徂東。靡所定處。傳宇

居俾厚也箋云辰時也此士卒從軍久勞苦自傷之言○俾都但反多我覲瘠。孔棘我圉。傳圉垂也箋云

瘠病也圉當作禦多矣我之遇困病甚急矣我之禦寇之事○瘠音昏

為謀為毖。亂況斯削。傳毖慎也箋云女為軍旅之謀為重慎兵事也而亂滋甚於此日見侵削言其所任非賢

音祕告爾憂恤。誨爾序爵。誰能執熱。逝不以濯。傳濯所以救熱也禮亦所以救

亂也箋云恤亦憂也逝猶去也我語女以憂天下之憂教女以次序賢能之爵其為之當如手持熱物之用濯謂治國之道當

用賢者其何能淑。載胥及溺。箋云淑善胥相及與也女若云此於政事何能善乎則女君臣皆相與陷

溺於禍難○

溺於禍難。○
難乃且反。

如彼遡風亦孔之僂民有肅心。莽云不逮好是稼穡力民代食。傳

鄉僂啜莽使也力民代食代無功者食天祿也。箋云肅進逮及也今王之為政見之使人啜然如鄉疾風不能息也王為政民有進於善道之心當任用之反却退之使不及門但好任用是居家吝嗇於聚斂作力之人令代賢者處位食祿明王之法能治人者食於人不能治人者食於人禮記曰與其有聚斂之臣寧有盜臣聚斂之臣害民盜臣害財。○遡音素僂音愛莽又作逆普耕反好呼報反鄉許亮反啜烏合反令力呈反食不能治人者食於人音嗣。稼穡維寶代食維好。

箋云此言王不尚賢但貴吝嗇之人與愛代食者而已。

天降喪亂滅我立王降此蝨賊稼穡卒痒。箋云滅盡也蝨食苗根曰蝨食節曰賊耕種曰

稼收斂曰穡卒盡痒病也天下喪亂國家之災以窮盡我王所恃而立者謂蝨孽為害五穀盡病。○蝨音矛痒音羊哀恫

中國具贅卒荒靡有旅力以念穹倉

傳贅屬荒虛也穹蒼蒼天箋云恫痛也哀痛乎中國

之人皆見係屬於兵役家家空虛朝廷曾無有同力諫諍念天所為下此災

維此惠君民人所瞻秉心宣猶考慎其相

傳相質也箋云惠順宣徧猶謀慎戒相助也維

至德順民之君為百姓所瞻仰者乃執正心舉事徧謀於眾又考誠其輔相之行然後用之言擇賢之審○相息亮反行下孟

反維彼不順自獨俾臧自有肺腸俾民卒狂

箋云臧善也彼不施順道之君自多

足獨謂賢言其所任之臣皆善人也不復考慎自有肺腸行其心中之所欲乃使民盡迷惑如狂是不宣猶

瞻彼中林牲牲其鹿朋友已諧不胥以穀

傳牲牲眾多也箋云諧不信也胥相也以猶與

也穀善也視彼林中其鹿相輩耦行牲牲然眾多今朝廷群臣皆相欺背不相與以善道言其鹿之不如○牲所巾反

人

亦有言進退維谷

傳谷窮也箋云前無明君却迫罪役故窮也

維此聖人瞻言百世維彼愚人履在冰上言百世

亦有言進退維谷君却迫罪彼故窮也

維此聖人。瞻言百里。維彼愚人。覆狂以喜。傳瞻言百里遠慮也。云聖人所視而言者百

里。言見事遠而王不用。有愚闇之人。為王言其事。匪言不能。胡

斯畏忌。箋云。胡之言何也。賢者見此事之是非。非不能分別。阜

別彼列反。阜在早反。

維此良人。弗求弗迪。維彼忍心。是顧是復。傳迪進也。箋云。良善也。國有善人。王不求索。不

進用之。有忍為惡之心者。王反顧念而重復之。言其忽賢者而愛小人。民之貪亂。寧為荼毒。箋云。貪猶

欲也。天下之民。若王之政。欲其亂亡。故安為苦毒之行。相侵暴。溫恚使之然。

大風有隧。有空大谷。傳隧。道也。箋云。西風謂之大風。大風之行。有

各由其性。大鄭音泰。維此良人。作為式穀。維彼不順。征以中垢。傳中垢。言闇冥

也箋云作起式用征行也賢者在朝則用其善道不順之人則行闇冥受性於天不可變也

大風有隧貪人敗類聽言則對誦言如醉

傳類善也箋云類等夷也對答也貪惡之人見

道聽之言則應答之見誦詩書之言則冥臥如醉居上位而此人或效之

匪用其良覆俾我悖

傳覆

反也箋云居上位而不用善反使我為悖逆之行是形其敗類之驗

嗟爾朋友予豈不知而作如彼飛蟲時亦弋獲

箋云嗟爾朋友者親而切嗟之也而

猶與也我豈不知女所行者惡與直知之女所行如是猶鳥飛行自恣東西南北時亦為弋射者所得言放縱久無所拘制則將遇伺女之間者得誅女也
既之陰女反子來赫傳赫炙也箋云之往也口獲既往覆陰女謂啓告之以患難也女反赫我
出言悖怒不受忠告陰鄭音蔭難乃且反

民之罔極職涼善背

傳涼薄也箋云職主諒信也民之行失其

為

民不和如云不克

民不利如云不克

箋云克勝也為政者害民如恐不得其勝言至酷也

民之回城競用

力

箋云競逐也言民之行維邪者主由為政者遂用彊力相尚故也言民愁困用生多端

民之未戾職盜為寇

傳戾定也箋云為政者主作盜賊為寇害令民心動搖不安定也

涼曰不可

覆背善詈

箋云善猶大也我諫止之以信言女所行者不可反背我而大詈言拒已諫之甚

雖曰匪予

既作爾歌

箋云予我也女雖觶距已言此政非我所為我已作女所行之歌女當受之而改悔觶都禮反

桑柔十六章八章章八句八章章六句

雲漢仍叔美宣王也宣王承厲王之烈內有撥亂之志遇裁而

懼側身修行欲銷去之天下喜於王化復行百姓見憂故作是

詩也

箋云仍叔周大夫也春秋魯桓公五年夏天王使仍叔之子來聘烈餘也雲漢天河也自此至常武六篇宣王之變

大雅。○行下孟反銷音
翦去起呂反復扶又反

倬彼雲漢昭回于天

傳回轉也箋云雲漢謂天河也昭光也倬然天河水氣也精光轉運於天時旱渴雨故宣

王夜仰視天河望其候焉○倬陟角反

王曰於乎何辜今之人天降喪亂饑饉薦

臻

傳薦重臻至也箋云辜罪也王憂旱而嗟歎云何罪與今時天下之人天仍下旱災亡亂之道饑饉之害復重至也

靡不舉靡愛斯牲圭璧既卒寧莫我聽

箋云靡莫皆無也言王為早之故求於羣神無

不祭也無所愛於三牲禮神之圭璧又已盡矣曾無聽聆我之精神而興雲雨○聽協句吐丁反為于偽反

早既大甚蘊隆蟲蟲

傳蘊蘊而暑隆隆而雷蟲蟲而熱箋云隆隆而雷非兩雷也雷聲尚殷殷然○大音泰

不殄禋祀自郊徂宮上下奠瘞靡神不宗

傳上祭天下祭地奠其禮瘞其物宗尊也

國有凶荒則索鬼神而祭之箋云宮宗廟也為旱故索祀不絕從郊而至宗廟奠瘞天地之神無不齊肅而尊敬之言徧至也

○瘞於例反后稷不克上帝不臨耗斁下土寧丁我躬

○瘞於例反 后稷不克上帝不臨耗斁下土寧丁我躬傳丁當也箋云

齊側皆反 克當作刻刻識也斁敗也奠瘞羣神而不得雨是我先祖后稷不識知我之所困與天不視我之精誠與猶以旱耗敗天下為

害曾使當我之身有此乎先后稷後上帝亦從宮之郊○斁丁故反

旱既大甚則不可推兢兢業業如霆如雷周餘黎民靡有孑遺傳推

去也兢兢恐也業業危也孑然遺失也箋云黎眾也旱既不可移去天下困於飢饉皆心勤意懼兢兢然業業然狀有如雷霆

近發於上周之眾民多有死亡者矣幸其餘無有孑遺者言又餓病也○推吐雷反去起呂反 昊天上帝則不

我遺胡不相畏先祖于摧傳摧至也箋云摧當作噍噍嗟也天將遂旱餓殺我與先祖何不助我恐

懼使天雨也先祖之神于嗟乎告困之辭

旱既大甚則不可沮赫赫炎炎云我無所大命近止靡盬靡顧傳沮

止也。赫赫旱氣也。炎炎熱氣也。大命近止，民近死亡也。箋云：旱既不可却止，熱氣大盛，人皆不堪，言我無所庇陰處，眾民之命近將或亡矣。曾無所視無所顧於此國中而哀閔之。○芘音秘，陰於鳩反。本亦作廕。**羣公先正則不我助。**
父母先祖胡寧忍予。傳：先正，百辟卿士也。先祖文武為民父母也。箋云：百辟卿士，雩祀所及者，今曾無肯助我憂旱，先祖文武又何為施忍於我，不使天雨。○辟音壁，雩音于。

旱既大甚，滌滌山川。旱魃為虐，如惔如焚。我心憚暑，憂心如熏。傳：滌，旱氣也。山無木，川無水，魃，旱神也。惔，燎之也。憚，勞重灼也。箋云：憚，猶畏也。旱既害於山川矣，其氣生魃而害益甚，草木焦枯，如見焚燎然，王心又畏難，此熱氣如灼爛於火，言熱氣至極。**羣公先正則不我聞，昊天上帝。**

寧俾我遯。箋云：不我聞者，忽然不聽我之所言也。天曾將使我心遯，遯，慙愧於天下，以無德也。

旱既大甚，黽勉畏去。胡寧瘖我，以旱憯不知其故。箋云：瘖，病也。黽，勉急禱請也。欲

使所尤畏者去，所尤畏者魃也。天何曾病我，則旱魃不知所

早既大甚。黽勉畏去。胡寧痼我。以早懼不知其故。勉急禱請也。微使所尤畏者去。所尤畏者魃也。天何曾病我。以旱曾不知。祈年為政所失而致此害。○黽。彌忍反。痼。都田反。懼。七感反。

孔夙方社不莫。昊天上帝。則不我虞。敬恭明神。宜無悔怒。傳。悔恨也。

箋云。虞。度也。我。祈豐年甚早。祭四方與社。又不晚。天曾不度。知我心肅事明神如是。明神宜不恨怒於我。我何由常遭此旱也。

○莫音慕。怒協韻。乃路反。度侍洛反。

旱既大甚。散無友紀。鞫哉庶正。疚哉冢宰。趣馬師氏。膳夫左右。傳。歲

凶年穀不登。則趣馬不秣。師氏弛其兵。馳道不除。祭祀不縣。膳夫徹膳。左右布而不修。大夫不食梁。士飲酒不樂。箋云。人君以羣臣為友。散無其紀者。凶年祿餼不足。人無賞賜也。鞫窮也。庶正。眾官之長也。疚。病也。窮哉病哉者。念此諸臣勤於事而困於

食。以此言勞倦也。○鞫。居六反。秣。音末。靡人不周。無不能止。傳。弛。式氏反。縣。音玄。長丁丈反。勞力報反。

救也。無不能止。言無止不能也。箋云。周當作闕。王以諸

臣困於食。人人闕給之。權救其急。後日乏。無不能豫止。瞻印反。

天云如何里

箋云里憂也王愁悶於不雨但仰天曰當如我之憂何○叩音仰里本亦作瘳

瞻叩昊天有嘒其星大夫君子昭假無贏大命近止無棄爾成

傳

衆星貌假至也箋云假升也王仰天見衆星順天而行嘒嘒然

意感故謂其卿大夫曰天之光耀升行不休無自贏綏之時今

衆民之命近將死亡勉之助我無棄女之成功者若其在職復無幾何以勸之也○嘒呼惠反假音格贏音盈

何求爲

我以戾庶正

傳戾定也箋云使女無棄成功者何但求爲我身乎乃欲以安定衆官之長憂其職事○爲于僞反

瞻叩昊天曷惠其寧

箋云曷何也王仰天曰當何時順我之求令我心安乎渴雨之時也得雨則心安○

令力

呈反

雲漢八章章十句

崧高尹吉甫美宣王也天下復平能建國親諸侯褒賞申伯焉

崧高尹吉甫甫申伯皆周之

箋尹吉甫申伯皆周之卿士也尹官氏申國名

崧高維嶽駿極于天維嶽降神生甫及申

傳崧高貌山大而高曰崧嶽四嶽也東嶽岱南

嶽衡西嶽華北嶽恒堯之時姜氏為四伯掌四嶽之祀述諸侯之職於周則有甫有申有齊有許也駿大極至也嶽降神靈和氣以生申甫之大功箋云降下也四嶽卿士之官掌四時者也因主方嶽巡守之專在堯時姜姓為之德當嶽神之意而福與其子孫歷虞夏商世有國土周之甫也申也齊也許也皆其苗裔維申及甫維周之翰四國于

蕃四方于宣

傳翰幹也箋云申申伯也甫甫侯也皆以賢知入為周之楨幹之臣四國有難則往扞禦之為之蕃

屏四方恩澤不至則往宣暢之甫侯相穆王訓夏贖刑美此俱出四嶽故連言之○翰戶且反又音寒知音智相息亮反

疊疊申伯王績之事于邑于謝南國是式

傳謝周之南國也箋云

於式法也疊疊然勉於德不倦之臣有申伯以賢入為周之卿士佐王有功王又欲使繼其故諸侯之事往作邑於謝南方之

國皆統理。施其法度。時改大其邑。使為侯伯。故云然。**王命召伯。定申伯之宅。登是南邦。世**

執其功。傳召伯召公也。登成也。功事也。箋云之往也。申伯忠臣。不欲離王室。故王使召公定其宅。令往居謝。成法度於

南邦。世世持其政事。傳子孫也。離力智反。令力呈反。

王命申伯。式是南邦。因是謝人。以作爾庸。傳庸城也。箋云庸功也。召公既定申伯之居。王

乃親命之。使為法度於南邦。今因是故謝邑之人而為國。以起女之功。勞言尤章顯也。**王命召伯。徹申伯**

土田。傳徹治也。箋云治者正其井牧。定其賦稅。**王命傅御。遷其私人。**傳御治事之官也。私人。家臣也。

箋云。傅御者貳王治事。謂冢宰也。

申伯之功。召伯是營。有俶其城。寢廟既成。傳俶作也。箋云。申伯居謝之事。召公營其位而

作城郭及寢廟。定其人神所處。○俶尺叔反。**既成。藐藐。王錫申伯。四牡騶騶。鈞膺濯**

濯。傳貌。藐。美觀。騶。壯貌。鈞。膺。獎。也。濯。濯。光。明。也。箋云。召公

濯傳貌貌美貌躑躑壯貌鉤膺樊纓也濯濯光明也箋云召公營位築之已成以形貌告於王王乃賜申伯為將遣之○貌

亡角反躑渠略反為于偽反

王遣申伯路車乘馬我圖爾居莫如南土傳乘馬四馬也箋云王以正禮遣申伯之國故

復有車馬之賜因告之曰我謀女之所處無如南土之最善○乘繩證反復扶又反錫爾介圭以作爾寶

傳寶瑞也箋云圭長尺二寸謂之介非諸侯之圭故以為寶諸侯之瑞圭自九寸而下往近王舅南土是

保傳近已也申伯宣王之舅也箋云近辭也聲如彼記之子之記保守也安也○近音記

申伯信邁王餞于郟傳郟地名箋云邁行也申伯之意不欲離王室王告語之復重於是意解而信行餞送行

飲酒也時王蓋省岐周故于郟云申伯還南謝于誠歸箋云還

就王命于岐周而還反王命召伯徹申伯土疆以峙其粳式邁也謝于誠歸誠歸于謝

寺巫大雅蕩之什

其行。箋云：糗，糧式。用遡速也。王使召公治申伯土界之所至，峙其糧者，令廬市有止宿之委積，用是速申伯之行。○糗音

張積子

賜反

申伯番番。既入于謝，徒御嘽嘽。傳：番番，勇武貌。諸侯有大功，則賜

嘽喜樂也。箋云：申伯之貌，有威武番番然。其入謝國，車徒之行

嘽嘽安舒，言得禮也。禮入國不馳。○番音波。嘽吐丹反。賁音奔

樂音周邦咸喜，戎有良翰。箋云：周，福也。戎，猶女也。翰，幹也。申伯

洛相慶之言。○不顯申伯，王之元舅，文武是憲。傳：不顯，申伯顯矣。

翰協句音寒言有文有武也。箋云：憲，表也。言為文武之表式。

申伯之德，柔惠且直，揅此萬邦，聞于四國。箋云：揅，順也。四

國猶言四方也吉甫作

誦，其詩孔碩，其風肆好，以贈申伯。傳：吉甫，尹吉甫也。作是工師

之誦也。肆，長也。贈，增也。箋云：

頌，大也。吉甫，為此誦也。言其詩之意甚美，大風切申伯又使

之長行善道，以此贈申伯者，送之令以為樂。○風，誦風反。

碩大也。言甫為此誦也。言其詩之意甚美大。風切申伯。又使之長行善道。以此贈申伯者。送之。令以為樂。○風福鳳反。

崧高八章章八句

烝民尹吉甫美宣王也。任賢使能。周室中興焉。

天生烝民。有物有則。民之秉彝。好是懿德。

傳烝衆物。事則法彝。常懿美也。箋云秉執也。天

之生衆民。其性有物象。謂五行仁義禮智信也。其情有所法。謂喜怒哀樂好惡也。然而民所執持。有常道。莫不好有美德之人。

○好呼報反。知音智。

天監有周。昭假于下。保茲天子。生仲山甫。

傳仲山甫。樊侯也。箋

云監視假至也。天視周王之政教。其光明乃至于下。謂及衆民也。天安愛此天子宣王。故生樊侯仲山甫使佐之。言天亦好是懿德也。書曰天聰明自

我民聰明。○假音格。

仲山甫之德。柔嘉維則。令儀令色。小心翼翼。

箋云嘉美令善也。善威儀善顏色容貌翼翼

翼然恭敬古訓是式威儀是力天子是若明命使賦傳古故訓道若

故訓先王之遺典也式法也力猶勤也勤威儀者恪居官次不
解于位也是順從行其所為也顯明王之政教使羣臣施布之

○道音導
解佳買反

王命仲山甫式是百辟續戎祖考王躬是保傳戎犬也箋云戎猶

施行法度於是百君繼女先祖父始見命者之
功德王身是安使盡心力於王室○辟音璧
出納王命王之

喉舌賦政于外四方爰發傳喉舌象宰也箋云出王命者王口

所宜復於王也其行之也皆奉順其意如王口喉舌
親所言之也以布政於畿外天下諸侯於是莫不發應

肅肅王命仲山甫將之邦國若否仲山甫明之傳將行也箋云肅

教甚嚴敬也仲山甫則能奉行之若順
也順否猶臧否謂善惡也○否音鄙
既明且哲以保其身夙

夜匪解以事一人箋云夙早夜吳匪非也

夜匪解。以事一人。箋云：夙早夜，吳匪非也。一人，斥天子。莫音暮。

人亦有言。柔則茹之。剛則吐之。箋云：柔猶濡毳也。剛，堅彊也。剛，柔之在口或茹之，或吐之。喻人之於

敵彊弱。○柔昌銳反。維仲山甫。柔亦不茹。剛亦不吐。不侮矜寡。不畏彊禦。

○矜古頑反。

人亦有言。德輶如毛。民鮮克舉之。我儀圖之。傳：儀，宜也。箋云：輶，輕

甚輕。然而衆人寡能獨舉之。以行者言政事易耳。而人不能行者，無其志也。我與倫匹圖之。而未能為也。我吉甫自我也。○輶

音由鮮。息淺反。維仲山甫舉之。愛莫助之。傳：愛，隱也。箋云：愛，惜也。仲山甫能獨舉此德而行之。惜乎

莫能助之者，多仲山甫之德。歸功言耳。袞職有闕。維仲山甫補之。傳：有袞冕者，君

甫補之。善補過也。箋云：袞職者，不敢斥王之言也。王之職有闕，輒能補之者，仲山甫也。

仲山甫出祖。四牡業業。征夫捷捷。每懷靡及。

傳言述職也。業業言高大也。捷捷言樂事也。

箋云。祖者將行犯軼之祭也。懷私為每懷。仲山甫犯軼而將行。車馬業業然動。眾征夫捷捷然至。仲山甫則戒之曰。既受君命。當速行。每人懷其私而相稽留。將無所及於事。軼步葛反。

四牡彭彭。八鸞鏘鏘。王命仲山

甫。城彼東方。

傳東方齊也。古者諸侯之居逼隘。則王者遷其邑而定其居。蓋去薄姑而遷於臨菑也。箋云。彭彭行貌。鏘鏘鳴聲。以此車馬命仲山甫使行。言其盛也。

四牡騤騤。八鸞喈喈。仲山甫徂齊。式遄其歸。

傳騤騤猶彭彭也。喈喈猶鏘鏘也。遄疾也。言周之望仲山甫也。箋云。望之故欲其用是疾歸。騤求龜反。喈音皆。

吉甫作誦。穆如清風。仲山

甫永懷以慰其心。

傳清微之風。化養萬物者也。箋云。穆和也。吉甫作此工歌之誦。其調和人之性。如清風長

養萬物。然仲山甫述職多所思。而勞。故述其美以慰安其心。

烝民八章章八句

韓奕尹吉甫美宣王也能錫命諸侯

國云梁山於韓國之山最高大為國之鎮所望祀焉

故美大其貌奕奕然謂之韓奕也梁山今左馮翊夏陽西北韓姬姓之國也後為晉所滅故大夫韓氏以為邑名焉幽王九年王室始騷鄭桓公問於史伯曰周衰其孰興乎對曰武實昭文之功文之祚盡武其嗣乎武王之子應韓不在其晉乎

奕奕梁山維禹甸之有倬其道韓侯受命

傳奕奕大也甸治也禹治梁山除水災宣王平

大亂命諸侯有倬其道有倬然之道者也受命受命為侯伯也
箋云梁山之野堯時俱遭洪水禹甸之者決除其災使成平田定貢賦於天子周有厲王之亂天下失職今有倬然著明復禹之功者韓侯受王命為諸侯○甸徒徧反倬陟角反王親

命之續我祖考無廢朕命夙夜匪懈虔共爾位

傳我大虔固其執也箋云我猶

女也朕我也古之恭字或作共○解音懈其音恭

朕命不易榦不庭方以佐戎辟

傳庭直也

箋云我之所命者勿改易不行當為不直違失法度之方作植
韓而正之以佐助女君女君王自謂也。○辟音璧為于偽反

四牡奕奕孔修且張韓侯入覲以其介圭入覲于王傳修長張大
覲見也箋云

諸侯秋見天子曰覲韓侯乘長大之四牡奕奕然以時覲於宣
王覲於宣王而奉享禮貢國所出之寶善其尊宣王以常職來

也書曰黑水西河其貢璆琳琅玕此覲乃受命先言王錫韓侯
受命者顯其美也。○見賢遍反璆其穆以珍音林

淑旂綏章簠錯衡玄衮赤舄鉤膺鏤錫鞞鞞淺轡倮革金厄

傳淑善也交龍為旂綏大綏也錯衡文衡也鏤錫有金鏤其錫
也鞞革也鞞軾中也淺虎皮淺毛也鞞覆式也厄烏蠲也箋云

王為韓侯以常職來朝享之故故多錫以厚之善旂旂之善色
者也綏所引以登車有采章也簠第漆篋以為車蔽今之藩也

鉤膺樊纓也眉上曰錫刻金飾之今當盧也倮革謂轡也以金
為小環往往纏益之。○綏本亦作綏鄭音雖篋徒點反第音弗

錯七各反舄音昔錫音羊鞞苦郭反鞞苦弘反鞞音
鞞鞞音條蠲音蜀為于偽反朝直遙反益於革反

韓侯出祖出宿于屠顯父餞之清酒百壽屠地名也顯父有

韓侯出祖出宿于屠顯父餞之清酒百壺屠地名也顯父有顯德者也箋云祖將去而

祀較也既覲而反國必祖者尊其所往去則如始行焉祖於國外畢乃出宿示行不留於是也顯父周之公卿也餞送之故有

酒音甫其殺維何魚鼈鮮魚其藪維何維筍及蒲其贈維何乘

馬路車傳藪菜殺也筍竹也蒲蒲弱也箋云魚鼈以火熟之也鮮魚中膾者也筍竹萌也蒲深蒲也贈送也王既使顯

父餞之又使送以車馬所以贈厚意也人君之車曰路車所駕之馬曰乘馬魚鄭薄交反藪音速筍恤尹反乘繩證反弱音

弱邊豆有且侯氏燕胥箋云且多貌胥皆也諸侯在京師未去者於顯父餞之時皆來相與燕其邊豆

且然榮其多也且子餘反胥思徐反

韓侯取妻汾王之甥蹶父之子傳汾大也蹶父卿士也箋云汾王厲王也厲王流于彘彘在汾水之

上故時人因以號之猶言莒郊公黎比公也姊妹之子為甥王之甥卿士之子言尊貴也取七喻反汾符云反比音毗

侯迎止于蹶之里百兩彭彭八鸞鏘鏘不顯其光傳里邑也

蹶父之里百兩百乘不顯顯也光猶榮也氣有榮光也○將七羊反諸娣從之祁祁如雲韓侯顧

之爛其盈門傳祁祁徐靚也如雲言衆多也諸侯一取九女二

必娣姪從之獨言娣者舉其貴者爛爛粲然鮮明且衆多之貌○靚音靜勝音孕

蹶父孔武靡國不到為韓姑相攸莫如韓樂傳姑蹶父姓也

武健為王使於天下國皆至為其女韓侯夫人姑氏視其所居韓國最樂○為韓于偽反姑其一反相息亮反樂音洛使所

吏反孔樂韓土川澤訐訐魴鱣南南麀麀嘒嘒有熊有羆有貓有

虎傳訐訐大也南南然大也嘒嘒然衆也猶似虎淺毛者也

云甚樂矣韓之國土也川澤寬大衆魚禽獸備有言饒富也○魴音房鱣音序麀音憂嘒音憂既令居韓姑燕譽傳云慶善也

之國土使韓始嫁焉而居之韓始則安之蓋此篇道有顯慶也

之國土使韓姑嫁焉而居之韓姑則安之盡其婦道有顯譽○令力呈反譽協句音餘

溥彼韓城燕師所完

傳師衆也箋云溥大燕安也大矣彼韓國之城乃古平安時衆民之所築完○燕於見反

以先祖受命因時百蠻王錫韓侯其追其貊奄受北國因其

伯

傳韓侯之先祖武王之子也因時百蠻長是蠻服之百國也追貊戎狄國也奄撫也箋云韓侯先祖有功德者受先王之

命封為韓侯居韓城為侯伯其州界外接蠻服因見使時節百蠻貢獻之往來後君微弱用失其業今王以韓侯先祖之事如

是而韓侯賢故於入覲使復其先祖之舊職賜之蠻服追貊之戎狄令撫柔其所受王畿北面之國因其先祖侯伯之事盡

予之皆美其為人子孫能興復先祖之功其後追也貊也為儼狁所逼稍稍東遷○追如字又都回反貊武百反長張丈反令

力呈反儼

實墉實壑實畝實籍

傳實墉實壑言高其城深其壑也箋云實當作寔趙魏之東實

寔同聲寔是也籍稅也韓侯之先祖微弱所受之國多滅絕今復舊職興滅國繼絕世故築治是城濬修是壑井牧是田畝收

斂是賦稅，獻其貔皮，赤豹黃熊。傳：貔，猛獸也。追，猶之國。使如故常。

韓奕六章章十二句

江漢尹吉甫美宣王也能興衰撥亂命召公平淮夷。箋云：召公召穆公也。

名虎。

江漢浮浮，武夫滔滔，匪安匪遊，淮夷來求。傳：浮浮，衆彊貌。滔滔，廣大貌。淮夷，東國在淮浦。

而夷行也。箋云：匪，非也。江漢之水，合而東流，浮浮然。宣王於是水上命將率遣士衆，使循流而下，滔滔然，其順王命而行，非敢斯須自安也。非敢斯須遊止也。主為來求淮夷所處，據至其境，故言來。○夷行下孟反。將子匠反。帥所類反。為于偽反。既

出我車，既設我旗，匪安匪舒，淮夷來鋪。傳：鋪，病也。箋云：車，戎車也。鳥隼曰旗，兵至竟而

期戰地，其日出戎車建旗，又不自安不舒行者，主為來伐討淮夷也。據至戰地，故又言來。○鋪，徐音孚。

江漢湯湯，武夫泱泱，經營四方，告成于王。傳：泱泱，武貌。箋云：召公

江漢湯湯武夫洗洗經營四方告成于王

傳洗洗武貌箋云召公既受命伐淮夷服之復

經營四方之叛國從而伐之克勝則使傳遽告功於王

湯書羊反洗音注復扶又反傳張戀反遽其據反

平王國庶定時靡有爭王心載寧

箋云庶幸時是也載之言則也召公忠臣順於王命此述

其志也

江漢之滸王命召虎式辟四方徹我疆土匪疚匪棘王國來極

傳

虎召穆公也箋云滸水涯也式法疾病棘急極中也王於江漢之水上命召公使以王法征伐開辟四方治我疆界於天下非可以兵病害之也非可以兵急躁切之也使來於王國受政教之中正而已齊桓公經陳鄭之間及伐非戎則違此言者滸音于疆于理至于南海
箋云于征也于於也召公於有叛戾之國則往正其境界修其分理周行四方
至於南海而功大成
事終也
分符問反

王命召虎來旬來宣文武受命召公維翰傳旬徧也召公召康公也箋云來勤也旬當作

營宣徧也召康公名奭召虎之始祖也王命召虎女勤勞於經營四方勤勞於徧疆理衆國昔文王武王受命召康公為之楨

榦之臣以正天下為虎之勤勞故述其祖之功以勸之○翰戶旦反又音寒奭音釋為于偽反下為虎為其同無曰子

小子召公是似肇敏戎公用錫爾祉傳似嗣肇謀敏疾戎大公事也箋云戎猶女也女無

自減損曰我小子耳女之所為乃嗣女先祖召康公之功今謀女之事乃有敏德我用是故將賜女福慶也王為虎之志大謙

故進之云爾
○大謙音泰

釐爾圭瓚秬鬯一卣告于文人傳釐賜也秬黑黍也鬯香草也築煖合而鬱之曰鬯卣器也九命錫

圭瓚秬鬯文人文德之人也箋云秬鬯黑黍酒也謂之鬯者芬香條鬯也王賜召虎以鬯酒一罇使以祭其宗廟告其先祖諸

有德美見記者錫山土田于周受命自召祖命傳諸侯有大功德賜之名山土
○秬尚音巨酉

田附庸箋云周岐周也自周也宣王受命召康公為之楨榦之臣以正天下為虎之勤勞故述其祖之功以勸之

田附庸箋云周岐周也自用也宣王欲尊傳召虎故如岐周使
虎受山川土田之賜命用其祖召康公受封之禮岐周周之所
起為其先祖箋云拜稽首者受王命策書之靈故就之虎拜稽首天子萬年也臣受恩無可以報謝者稱
言使君壽考而已

虎拜稽首對揚王休作召公考天子萬壽明明天子令聞不已矢

其文德洽此四國傳對遂考成矢施也箋云對答休美作為也

臣之言宜相成也王命召虎用召祖命故虎對王亦為召康公
受王命之時對成王命之辭謂如其所言也如其所言者天子
萬壽以下是也○聞音問

江漢六章章八句

常武召穆公美宣王也有常德以立武事因以為戒然箋云戒者王舒

保作匪紹匪遊徐方釋騷

赫赫明明王命卿士南仲大祖大師皇父整我六師以修我戎

赫赫盛也明明然察也王命南仲於大祖皇甫為大師

仲文王時武臣也顯著乎昭察乎宣王之命卿士為大將也乃

用其以南仲為大祖者今大師皇父是也使之整齊六軍之衆

治其兵甲之事命將必本其祖者因有世功於是尤顯大師者

公兼官也○大祖音恭下既敬既戒惠此南國

大師大祖皆同將子匠反也警戒六軍之

衆以惠淮浦之旁國謂勅以無暴掠為

之害也每軍各有將中軍之將尊也

王謂尹氏命程伯休父左右陳行戒我師旅率彼淮浦有徐土

傳尹氏掌命卿士程伯休父始命為大司馬浦淮也

天子世大夫也率循也王使大夫尹氏策命程伯休父於軍將

行治兵之時使其士衆左右陳列而勅戒之使循彼淮

浦之旁省視徐國之土地叛逆者軍禮司馬掌其誓戒不雷不

處一軍就緒傳誅其君弔其民為之立三有事之臣國云循業

處三事就緒傳誅其君弔其民爲之立三有事之臣箋云緒業

是也女三農之事皆就其業爲其驚怖先以言安之

赫赫業業有嚴天子王舒保作匪紹匪遊徐方釋騷傳赫赫然盛

也嚴然而威舒徐也保安也匪紹匪遊不敢繼以敖遊也釋陳騷動也箋云作行也紹緩也釋當作驛王之軍行其貌赫赫業

業然有尊嚴於天子之威謂聞見者莫不憚之王舒安謂軍行三十里亦非解緩也亦非敖遊也徐國傳遽之驛見之知王兵

必克馳走以相恐動○解音懈傳張戀反震驚徐方如雷如霆徐方震驚箋云震動

相恐懼以震動徐國如雷霆之恐怖人然徐國則驚動而將服罪

王奮厥武如震如怒進厥虎臣闕如虒虎鋪敦淮濱仍執醜虜傳

之自怒虒然潰涯仍就虜服也箋云進前也敦當作屯醜衆也王奮揚其威武而震雷其聲而勃怒其色前其虎臣之將闕然

如虎之怒陳屯其兵于淮水大防之上以臨敵就執其聚之降服者也。○闕一音噉鳩火交反鋪徐音孚瀆符云反降戶江反

截彼淮浦王師之所傳截治也箋云治淮之旁國有罪者就王師而斷之○斷端亂反

王旅嘽嘽如飛如翰如江如漢如山之苞如川之流傳嘽嘽然盛也疾如飛擊

如翰苞本也箋云嘽嘽閒暇有餘力之貌其行疾自發舉如鳥之飛也翰其中豪俊也江漢以喻盛大也山本以喻不可驚動也川流以喻不可禦也○嘽土丹反

縣縣翼翼不測不克濯征徐國傳縣縣視也濯大也箋云王兵安靚且皆敬其勢不可測度不可攻勝既服淮浦矣今又以大征徐國言必勝也○度待洛反

王猶允塞徐方既來傳猶謀也箋云猶尚允信也王重兵兵雖臨

所謂善戰者不陳○陳直刃反**徐方既同天子之功四方既平徐方來庭**傳來

也徐方不回王曰還歸箋云回猶違也還歸振旅也

也

常武上八章章八句

常武六章章八句

瞻卬。凡伯刺幽王大壞也。

箋云：凡伯，天子大夫也。春秋魯隱公七年冬，天王使凡伯來聘。○卬音仰。

瞻卬昊天，則不我惠。孔填不寧，降此大厲。

傳：昊天，斥王也。填，久厲惡也。箋云：惠，愛也。仰視。

幽王為政，則不愛我下民甚久矣。天下不安，王乃下此大惡，以敗亂之。○填音塵。

邦靡有定，士民其瘵。

蝥賊蠹疾，靡有夷屆。罪罟不收，靡有夷瘳。

傳：瘵，病夷，常也。罪罟，設罪以為罟，瘳，愈也。

箋云：屆，極也。天下騷擾，邦國無有安定者，士卒與民皆勞病，其為殘酷痛病於民，如蝥賊之害禾稼，然為之無常，亦無止息時。施刑罪以羅網天下，而不收斂為之，亦無常，無止息時。此自王所下大惡。○瘵，側界反。蝥音牟。屆音界。瘳，勅留。

人有土田，女反有之。人有民人，女覆奪之。

箋云：此言王削黜諸侯及卿大夫無罪者，覆猶

反也。此宜無罪，女反收之。彼宜有罪，女覆說之。

傳：收，物收也。說，赦也。○說音稅。

哲夫成城。哲婦傾城。

傳哲知也。箋云哲謂多謀慮也。城猶國也。丈夫陽也。陽動故多謀慮。則成國。婦人陰也。而

靜故多謀慮。乃亂國。知音智。

懿厥哲婦。為梟為鴟。

箋云懿有所痛傷之聲也。厥其也。其幽王也。梟鴟惡

聲之鳥。喻褒姒之言無善。如音似。

婦有長舌。維厲之階。亂匪降自天。生自婦人。

匪教匪誨。時維婦寺。

傳寺近也。箋云長舌喻多言語。是王降天厲之階。階所出上下也。今王之有此亂政。

非從天而下。但從婦人出耳。又非有人教王為亂語。王為惡者。是惟近愛婦人。用其言故也。上時掌反。

鞠人忮忼。諂始竟。背豈曰不極。伊胡為慝。

傳忮告忼變也。箋云鞠窮也。諂不信也。竟猶終

也。胡何慝惡也。婦人之長舌者多謀慮。好窮屈人之語。忮害。轉化。其言無常。始於不信。終於背違。人豈謂其是不得中乎。反云

維我言何用為惡不信也。鞠居六反。伎之鼓反。好呼報反。

如賈三倍。君子是識。婦無公事。

休其蠶織。

傳休息也。婦人無與外政。雖王后猶以蠶織為事。古者天子為藉千畝。晁而朱絃躬秉手。諸侯為藉百畝。

見而清絃。躬秉手。以事天地山川社稷先古。敬之至也。天子諸侯。有公桑。蠶室。近則而。之。樂宮。初有。三。尺。陳。商。而。十。用。之。

冕而清紘躬秉素以事天地山川社稷先古敬之至也天子諸
侯必有公桑蚕室近川而爲之築宮仞有三尺棘牆而外閉之
及大昕之朝君皮弁素積卜三宮之夫人世婦之吉者使入蚕
于蚕室奉種浴于川桑于公桑風戾以食之歲既單矣世婦卒
蠶奉繭以示于君遂獻繭于夫人夫人曰此所以爲君服與遂
副禕而受之少牢以禮之及良日后夫人繅三盆手遂布于三
宮夫人世婦之吉者使繅遂朱綠之玄黃之以爲黼黻文章服
既成矣君服之以祀先王先公敬之至也箋云識知也賈物而
有三倍之利者小人所宜知也君子反知之非其宜也今婦人
休其蠶桑織紉之職而與朝廷之事其爲非宜亦猶是也孔子
曰君子喻於義小人喻於利賈音古無與音預奉芳勇反下
同種章勇反食音嗣單音丹少詩照反繅素刀反維女金反而
與音預朝

直遙反

天何以刺何神不富舍爾介狄維予胥忌

傳刺責富福狄遠忌怨也箋云介甲也王之爲

政既無過惡天何以責王見變異乎神何以不福王而有災害
也王不念此而改修德乃舍女被甲夷狄來侵犯中國者反與

詩經

卷之七 大雅蕩之什

七九 水覆

我相怨謂其疾怨羣臣叛
違也。○舍音捨見賢遍反
不弔不祥威儀不類人之云亡邦國

殄瘁傳類善殄盡瘁病也箋云弔至也王之為政德不至於天
矣不能致徵祥於神矣威儀又不善於朝廷矣賢人皆言

奔亡則天下邦
國將盡困窮

天之降罔維其優矣人之云亡心之憂矣傳優渥也箋云優寬也

其寬謂但以災異譴告之不指加罰於其身
疾王為惡之甚賢者奔亡則人心無不憂
天之降罔維其幾

矣人之云亡心之悲矣傳幾危也箋云幾近也言災異譴告
離人身近愚者不能覺○離力智反

鬻沸檻泉維其深矣心之憂矣寧自今矣不自我後箋云

檻泉正出涌出也鬻沸出貌涌泉之源所由者深喻已憂所從
來久也惡政不先已不後已怪何故正當之○鬻音必沸音弗

藐藐昊天無不克鞏傳藐藐大貌鞏固也箋云藐藐美也王者
有美德藐藐然無不能自堅固於其位者

微箴之也○無忝皇祖式故爾後箋云式用也

微箴之也。○無忝皇祖式救爾後。箋云式用也。後謂子孫也。

瞻仰七章三章章十句四章章八句

召旻。凡伯刺幽王大壞也。旻閔也。閔天下無如召公之臣也。箋云

閔病也。

旻天疾威。天篤降喪。瘳我饑饉。民卒流亡。箋云天斥王也疾猶急也瘳病也病乎幽王之

為政也急行暴虐之法厚下喪亂之教謂重賦稅也病國中以饑饉令民盡流移。○旻音民。我居圉卒荒。傳

垂也。箋云荒虛也國中至邊竟以此故盡空虛。

天降罪罟。蟲賊內訌。傳訌潰也。箋云訌爭訟相陷人之言也王施刑罪以羅網天下眾為殘酷之人雖外以害

人又自內爭相讒惡。昏椽靡共。潰潰回遘。實靖夷我邦。傳椽天椽也潰潰亂也靖謀夷平也

詩經

卷之六 大雅蕩之什

三五

天壤堂

箋云昏椽皆奄人也昏其官名也椽椽毀陰者也王遠賢者而近任刑奄之人無肯共其職事者皆潰潰然維邪是行者皆謀夷滅王之國

皐皐訛訛曾不知其玷

傳皐皐頑不知道也訛訛窳不供事也

大道之缺○訛音紫窳音庾

兢兢業業孔填不寧我位孔貶

傳貶隊也

危也天下之人戒懼危怖甚久矣其不安也我王之位又甚隊矣言見侵侮政教不行後大戎伐之而周與諸侯無異○隊直

類類反

如彼歲旱草不潰茂如彼棲苴

傳潰遂也苴水中浮草也

於天下天下之人如旱歲之草皆枯槁無潤澤如樹上之棲苴我相此邦無不潰止

者言皆亂也春秋傳曰國亂曰潰邑亂曰叛○相息亮反

維昔之富不如時

維昔之富不如時

傳往者富仁賢今也富讒也此者此古昔明王

彼疏斯裨胡不自替職兄斯引

傳彼宜食

則病賢也箋云茲此也此者此古昔明王

精裨替廢况茲也引長也箋云疏麤也謂糲米也職主也彼賢者祿薄食麤而此昏祿之黨反食精裨女小人耳何不自廢退使賢者得進乃茲復主長此為亂之事乎責之也米之率糲十裨九鑿八侍御七○裨皮賣反兄音况糲音厲復扶又反率字

疏今反食

又作率音類又音律

池之竭矣不云自頻

傳頻厓也箋云頻當作濱厓猶外也自由也

益者與言由之也喻王猶池也政之亂由外無賢臣益之

泉之竭矣不云自中

傳泉水中

云泉者中水生則益深水不生則竭喻王猶泉也政之亂又由內無賢妃益之

溥斯害矣職兄斯弘不

裁我躬

箋云溥猶徧也今時徧有此內外之害矣乃茲復主大

裁我躬

此為亂之事是不裁王之身乎責王也裁謂見誅伐○

裁音
災

昔先王受命。有如召公。曰辟國百里。今也日蹙國百里。傳辟開蹙促也。箋云。

先王受命。謂文王武王時也。召公。召康公也。言有如於乎哀哉。

昔時賢臣多。非獨召公也。今。今幽王臣。○辟音闕。

維今之人。不尚有舊。箋云。哀哉。哀其不高尚賢者。尊任有舊。德之臣。將以喪亡其國。○喪息浪反。

召旻七章。四章章五句。三章章七句。

蕩之什十一篇。九十二章。七百六十九句。

詩經卷十九

詩經卷十九

詩經卷十九

周 卜子夏序

漢

毛公傳

鄭氏箋

周頌

清廟之什第二十六

清廟祀文王也。周公既成洛邑，朝諸侯，率以祀文王焉。箋云：清

有清明之德者之宮也。謂祭文王也。天德清明，文王象焉。故祭之而歌此詩也。廟之言貌也。歿者精神不可得而見，但以生時之居立宮室象貌為之耳。成洛邑，居攝五年時。

於穆清廟，肅雝顯相。傳於，歎辭也。穆，美肅敬。雝，和相助也。箋云：顯

詩經

卷十九

周頌清廟之什

一

毛公傳

儀敬且和又諸侯有光明著見之德者來助祭○濟濟多士秉

於音烏注同後發句皆放此相息亮反見賢遍反
文之德對越在天傳執文德之人也箋云對配越於也濟濟之

猶配順其素**駿奔走在廟不顯不承無射於人斯**傳駿長也顯

如在生存**駿奔走在廟不顯不承無射於人斯**於天矣見承

於人矣不見厭於人矣箋云駿大也諸侯與眾士於周公祭文

清廟一章八句

維天之命太平告文王也箋云告太平者居攝五年之末也文

其意而告之明**維天之命太平告文王也**王受命不卒而崩今天下太平故承

維天之命於穆不已傳孟仲子曰大哉天命之無極而美周之禮

六年制禮作樂**維天之命於穆不已**也箋云命猶道也天之道於乎美哉動而不

有成維周之禎

傳迄至禎祥也箋云文王造此征伐之法至今用之而有成功謂伐紂克勝也征伐之法乃周

家得天下之吉祥

維清一章五句

烈文成王即政諸侯助祭也

箋云新王即政必以朝享之禮祭於祖考告嗣位也○朝直遙反

烈文辟公錫茲祉福惠我無疆子孫保之

傳烈光也文王錫之箋云惠愛也光文百辟卿

士及天下諸侯者天錫之以此祉福也又長愛之無有期竟子孫得傳世安而居之謂文王武王以純德受命定天位○辟音

壁社音恥無封靡于爾邦維王其崇之念茲戎功繼序其皇之

傳封大也

靡累也崇立也戎大皇美也箋云崇厚也皇君也無大累於汝國謂侯治國無罪惡也王其厚之增其爵土也念此大功勤事

不廢謂卿大夫能守其職得繼世在位以其次序其君之者謂有大功王則出而封之

無競維人四方其

訓之不顯維德百辟其興於乎前王不忘傳競疆訓道也前

不廢謂卿大夫能守其職得繼世在位以其無競維人四方其

訓之不顯維德百辟其刑。於乎前王不忘。傳競彊訓道也。前

疆乎維得賢人也。得賢人則國家彊矣。故天下諸侯順其所為

也不勤明其德乎勤明之也。故卿大夫法其所為也。於乎先王

文王武王其於此道。人稱頌之不忘。

烈文一章十三句

天作祀先王先公也。箋云先王謂大王已下先公諸盤至不窋

律反

天作高山。大王荒之。傳作生荒大也。天生萬物於高山。大王行道

道。岍及岐。至于荆山。天生此高山。使典雲雨以利萬物。大王自

幽遷焉。則能尊大之。廣其德澤。居之。一年成邑。二年成都。三年

五倍其初。○彼作矣。文王康之。彼徂矣。岐有夷之行。傳夷易也。

寺經

卷之七 周頌清廟之什

三

辰復堂

萬民也。徂往，行道也。彼萬民居岐邦者，皆築作宮室以爲常居。文王則能安之，後之往者，又以岐邦之君有倭易之道故也。易曰：乾以易知，坤以簡能。易則易知，簡則易從。易知則有親，易從則有功。有親則可久，有功則可大。可久則賢人之德，可大則賢人之業。以此訂大王文王之道，卓爾與天地合其德。○行王徐並下孟反，易羊豉反，倭古卯反。

子孫保之。

天作一章七句

昊天有成命，郊祀天地也。

昊天有成命，二后受之，成王不敢康。夙夜基命宥密。

傳二后文武也。基始命，信

宥寬密寧也。箋云：昊天，天大號也。有成命者，言周自后稷之生而已有王命也。文王武王受其業，施行道德，成此王功，不敢自安逸。早夜始順天命，不敢解倦，行寬仁安靜之政，以定天下。寬仁所以止苛刻也。安靜所以息暴亂也。○王功于况反，解音懈。苛音河。

於緝熙單厥心，肆其靖之。

傳緝明熙廣單厚肆固靖和也。箋云：廣當爲光，固當爲故，字之

誤也。於美乎此成王之德也。既光明矣，又能厚其心矣。爲之不

誤也。於美乎此成王之德也。既光明矣，又能厚其心矣。為之不解倦，故於其功終能和安之。謂夙夜自勤，至于天下太平。○單都，但反。

昊天有成命一章七句

我將祀文王于明堂也。

我將我享。維羊維牛。維天其右之。

傳將大享獻也。箋云將猶奉也。我奉養我享祭之羊牛皆充盛

肥腴有天氣之力助言神饗其德而右助之。

儀式刑文王之典。日靖四方。伊嘏文王。

既右饗之。

傳儀善刑法典常靖謀也。箋云靖治也。受福曰嘏。我儀則式象法行文王之常道。以日施政于天下。維受

福于文王文王既右而饗之言受而福之。○嘏古雅反。

我其夙夜畏天之威于時保之。

箋云

于於時是也。早夜敬天。于是得安文王之道。

我將一章十句

時邁巡守告祭柴望也

箋巡守告祭者天子巡行邦國至于方岳之下而封禪也書曰歲二月東巡守

至于岱宗柴望秩于山川徧于羣神遠行也

時邁其邦昊天其子之實右序有周薄言震之莫不震疊懷柔百

神及河喬嶽允王維后

傳邁行震動疊懼懷來柔安喬高高也高岳岱宗也箋云薄猶甫也甫始也允信

也武王既定天下時出行其邦國謂巡守也天其子愛之右助次序其事謂多生賢知使為之臣也其兵所征伐甫動之以威則莫不動懼而服者言其威武又見畏也王行巡狩其至方岳之下來安羣神望于山川皆以尊卑祭之信哉武王之宜為君美之也
○明昭有周式序在位
傳明矣知未然也昭然不疑也知音智
箋云昭見也王巡守而明見天

之子有周家也以其有俊又用次第處
位言此者著天其子愛之右序之效也
載戢干戈載櫜弓矢
傳

聚囊櫜也箋云載之言則也王巡守而天下咸服兵我求懿德

聚橐韜也箋云載之言則也王巡守而天下咸服兵
不復用此又著震疊之效也○橐音羔復扶又反
我求懿德

肆于時夏傳夏大也箋云懿美肆陳也我武王求有美德之士
而任用之故陳其功於是夏而歌之樂歌大者稱夏

允王保之傳云允信也信哉武王之德能長保此時夏之美

時邁一章十五句

執競祀武王也箋云執競其敬反執持也韓詩云執服也

執競武王無競維烈不顯成康上帝是皇傳無競競也烈業也不顯乎其成大功而安之

也顯光也皇美也箋云競疆也能持疆道者維有武王耳不疆乎其克商之功業言其疆也不顯乎其成安祖考之道言其又

顯也天以是故自彼成康奄有四方斤斤其明傳自彼成康用彼成安之道也

奄同也斤斤明察也箋云四方謂天下也武王用成安祖考之道故受命伐紂定天下為周明察之君斤斤如也○斤紀覲反

詩經

卷之七 周頌清廟之什

五

永懷堂

鐘鼓喤喤。磬筦將將。降福穰穰。降福簡簡。威儀反反。既醉既飽。

福祿來反。傳喤喤和也。將將集也。穰穰衆也。簡簡大也。反反難

考之廟奏樂而八音克諧神與之福又衆大謂如嘏辭也君臣
醉飽禮無違者以重得福祿也。○喤華彭反將七羊反

執競一章十四句

思文后稷配天也。

思文后稷克配彼天。立我烝民莫匪爾極。傳極中也。箋云克能也。

思先祖有文德者后稷之功能配天昔堯遭洪水黎民阻饑后
稷播殖百穀烝民乃粒萬邦作乂天下之人無不於女時得其

中者言
反其性
貽我來牟帝命率育無此疆爾界陳于時夏。傳牟麥率

貽遺率循育養也武王渡孟津白魚躍入于舟出涘以燎後五
日火流爲烏五至以穀俱來此謂遺我來牟天命以是循存后

稷養天下之功而廣大其子孫之國無此封竟於女今之疆界

稷養天下之功而廣大其子孫之國無此封竟於女今之經界乃大有天下也。用是故陳其久常之功於是夏而歌之夏之屬有九書說烏以穀俱來云。穀紀后稷之德。○遺唯季反竟作境。

思文一章八句

清廟之什十篇章九十五句

臣工之什第二十七

臣工諸侯助祭遣於廟也。

嗟嗟臣工敬爾在公王釐爾成來咨來茹。

傳嗟嗟勅之也工官也公君也箋云臣謂諸侯

也釐理咨謀茹度也諸侯來朝天子有不純臣之義於其將歸故於廟中正君臣之禮勅其諸官卿大夫云敬女在君之事王乃平理女之成功女有事當來謀之來度之於王之朝無自專○度待洛反朝直逢反
嗟嗟保介維莫之

春亦又何求如何新畬

傳田二歲曰新三歲曰畬箋云保介車右也月令孟春天子親載耒耜措之於

參保介之御間莫晚也周之季春於夏為孟春諸侯朝周之春

故晚春遣之勅其車右以時事時歸當何求於民將如新田畬

田何急其教農趨時也介甲也車右勇

力之士被甲執兵也○莫音暮畬音餘

於皇來牟將受厥明明

昭上帝迄用康年

傳康樂也箋云將大迄至也於美乎赤烏以牟麥俱來故我周家大受其光明謂為珍瑞

天下所休慶也此瑞乃明見于天至今用之有

樂歲五穀豐熟○於音烏樂音洛見賢遍反

命我眾人庠乃

錢鏹奄觀銍艾

傳庠具錢鏹鏹鏹穫也箋云奄久觀多也教我庶民具女田器終久必多銍艾勸之也○庠

持恥反錢子踐反鏹音博銍珍粟

反艾音刈鏹七遙反鏹乃豆反

臣工一章十五句

噫嘻春夏祈穀于上帝也

箋云祈猶禱也求也月令孟春祈穀于上帝夏則龍見而雩是與○見賢

噫嘻春夏祈穀于上帝也箋云祈猶禱也求也月令孟春祈穀于上帝夏則龍見而雩是與○見賢

遍反雩

音于

噫嘻成王既昭假爾率時農夫播厥百穀傳噫歎也嘻和也成王成是王事也箋云噫嘻

有所多大之聲也假至也播猶種也噫嘻乎能成周公之功其德已著至矣謂光被四表格于上下也又能率是主田之吏農

夫使民耕田而種百穀也駿發爾私終三十里亦服爾耕十千維耦傳私民田也言

上欲富其民而讓於下欲民之大發其私田耳終三十里言各極其墾也箋云駿疾也發伐也亦大服事也使民疾耕發其私

田萬耦同時舉也周禮曰凡治野田夫間有遂遂上有徑十夫有溝溝上有畛百夫有洫洫上有塗千夫有澮澮上有道萬夫

有川川上有路計此萬夫之地方三十三里少半里也耦廣五寸三耜為耦一川之間萬夫故有萬耦耕言三十里者舉其成數

噫嘻一章八句

詩經

卷九 周頌臣工之什

二

水經

振鷺。二王之後。來助祭也。

箋云。二王。夏殷也。其後。杞也。宋也。

振鷺于飛。于彼西雝。我客戾止。亦有斯容。

傳興也。振振。羣飛貌。鷺。白鳥也。雝。澤也。客。二王

之後。箋云。白鳥集于西雝之澤。言所集得其處也。興者。喻杞宋之君。有潔白之德。來助祭于周之廟。得禮之宜也。其至止。亦有此容。言威儀之善如鷺然。○處昌慮反。

在彼無惡。在此無斁。庶幾夙夜。以永終譽。

箋云。在彼。謂居其國無怨惡之者。在此。謂其來朝。人皆愛敬之。無厭之者。永。長也。譽。聲美也。

振鷺一章八句

豐年。秋冬報也。

箋云。報者。謂嘗也。丞。也。

豐年多黍多稌。亦有高廩。萬億及秭。

傳豐。大。稌。稻也。廩。所以藏齋盛之穗也。數萬至萬曰億。數

億至億曰秭。箋云。豐年。大有年也。亦大也。萬億及秭。以言穀數多。○稌。音杜。稌。咨履反。齋。盛上音資。下音成。德。音遂。

為酒

為禮。烝。界。祖。妣。以。洽。百。禮。降。福。孔。皆。備。也。箋云。丞。進。界。子。

為醴。烝畀祖妣。以洽百禮。降福孔皆。

傳皆徧也。箋云烝進畀予也。○醴音禮畀必寐反。

豐年一章七句

有瞽。始作樂而合乎祖也。

箋云王者治定制禮功成作樂合者大合諸樂而奏之。

有瞽有瞽。在周之庭。設業設虞。崇牙樹羽。應田縣鼓。鞀磬祝圉。

傳

樂官也。業大板也。所以飾柶為縣也。捷業如鋸齒。或曰畫之植者為虞。衡者為柶。崇牙上飾卷然可以縣也。樹羽置羽也。應小鞀也。田大鼓也。縣鼓周鼓也。鞀小鼓也。祝木控也。圉揭也。箋云瞽朦也。以為樂官者。目無所見於音聲審也。周禮上瞽四十人。中瞽百人。下瞽百六十人。有視瞭者相之。又設縣鼓。田當作鞀。鞀小鼓。在大鼓旁。應鞀之屬也。鞀轉字誤。變而作田。○虞音巨。鞀音胤。縣音玄。鞀亦作鞀。音桃。祝尺。反。柶音允。反。卷音權。鞀步兮。反。控苦江。反。揭苦瞎。反。瞭音了。相息亮。反。既備乃奏。簫管備舉。嚶嚶厥聲。肅雝和鳴。先祖是聽。
箋云既備者懸也。鞀也。皆畢已也。乃

奏謂樂作也。蕭編小竹管，如今賣飴者所吹也。管如篴併而吹之。○嗶華盲反。飴夕清反。又音唐。遂作笛同。

我客戾

止永觀厥成。箋云：我客，二王之後也。長多其成功，謂漢感於和樂，遂入善道，終無愆過。○樂音洛。

有瞽一章十三句

潛季冬薦魚。春獻鮪也。

箋云：冬魚之性定，春鮪新來薦獻之者，謂於宗廟也。

猗與漆沮。潛有多魚。有鱣有鮪。鱣鮪鯉鯉。傳：漆沮，岐周之二水也。潛，溙也。箋云：猗與，歎美

之言也。鱣，大鯉也。鮪，鮪也。鱣，白鮪也。鯉，鮪也。○鱣，張連反。鱣音條。鮪音常。鯉音偃。糝，素感反。鮪音洛。以享以祀。以

介景福。箋云：介，助景，大也。

潛一章六句

雝禘太祖也。箋云：禘，大祭也。大于四時而小于祫。大祖，謂文王。○大音泰。祫，戶夾反。

有來雝雝。至止肅肅。相維辟公。天子穆穆。於薦廣牡。相予肆祀。

雖禘大祖也禮云禘謂文王至○大音泰禘音來反

有來雖雖至止肅肅相維辟公天子穆穆於薦廣牡相予肆祀禮

助廣大也箋云雖雖和也肅肅敬也有是來時雖雖然既至止

而肅肅然者乃助王禘祭百辟與諸侯也天子是時則穆穆然

於進大牡之牲百辟與諸侯又助我陳祭祀之饌言得

天下之歡心○相息亮反辟音璧於鄭如字王音烏

假哉皇

考綏予孝子宣哲維人文武維后傳假嘉也箋云宣徧也嘉哉

安我孝子謂受命定其基業也又徧使天下之人有

才知以文德武功為之君故○假古雅反知音知

燕及皇天

克昌厥后綏我眉壽介以繁祉傳燕安也箋云繁多也文王之

也又能昌大其子孫安

助之以考壽多與福祿

既右烈考亦右文母傳烈考武王也文

光也子孫所以得考壽與多福者乃以見右助

於光明之考與文德之母歸美焉○大奴音泰

離一章十六句

寺經

卷九 周頌 臣工之什

九

永懷堂

載見諸侯始見乎武王廟也。

○見賢遍反下同

載見辟王曰求厥章。龍旂陽陽。和鈴央央。儻革有鷁。休有烈光。

傳載

始也。龍旂陽陽言有文章也。和在軾前。鈴在旂上。儻革有鷁言有法度也。箋云諸侯始見君王謂見成王也。曰求其章者求車

服禮儀之文章制度也。交龍為旂。儻革轡首也。鷁金飾貌。休者休然盛壯也。辟音璧。儻音條。鷁七羊反。率見昭考。

以孝以享。以介眉壽。永言保之。思皇多祐。

傳昭考武王也。享獻也。箋云言我皇君也。

諸侯既以朝禮見於成王。至祭時。伯又率之見於武王廟。使助祭也。以致孝子之事。以獻祭祀之禮。以助壽考之福。長我安行

此道。思成王之多福。○朝直遙反。

烈文辟公。綏以多福。俾緝熙于純嘏。

箋云俾使純大

也。祭有十倫之義。成王乃光文百辟。與諸侯安之以多福。使光明於大嘏之意。天子受福曰大嘏。辭有福祚之言。○俾必爾反

嘏古雅反

截見一章十四句

有客微子來見祖廟也

箋云成王既黜殷命殺武庚命微子代殷後既受命來朝而見也○見賢遍反

有客有客亦白其馬有萋有且敦琢其旅

傳殷尚白也亦亦周也萋且敬慎貌箋云有客

有客重言之者異之也亦亦武庚也武庚為二王後乘殷之馬乃叛而誅不肖之甚也今微子代之亦乘殷之馬獨賢而見尊

異故言亦駁而美之其來威儀萋萋且且盡心力於其事又選擇眾臣卿大夫之賢者與之朝王言敦琢者以賢美之故王言之○且七序反敦

都回反駁邦角反有客宿宿有客信信言授之繫以繫其馬

傳一

宿曰宿再宿曰信欲繫其馬而留之箋云繫絆也周之君臣皆愛微子其所館宿可以去矣而言絆其馬意各殷勤○繫陟立

反絆薄言追之左右綏之

箋云追送也於微子去王始言餞送音半

無已○餞音賤樂音洛

既有淫威降福孔夷

傳淫大威則夷易也箋云既有大則謂用殷正朔行其禮

樂如天子也。袖與之福。又甚易也。言動作而有度。○易以鼓反。

有客一章十二句

武奏大武也。箋云大武周公作樂所為舞也。

於皇武王無競維烈。允文文王克開厥後。傳烈業也。箋云皇君也。於乎君哉武王也。無疆

乎其克商之功業言其疆也。信有文德哉。文王也能開其子孫之基緒。○於音烏。嗣武受之。勝殷遏劉。

耆定爾功。傳武迹劉殺耆致也。箋云遏止耆老也。嗣子武王受人者。年老乃定女之此功言不汲汲於誅紂須暇五年。

不汲汲於誅紂須暇五年。

武一章七句

臣工之什十篇十章一百六句

列子小子之什第二十八

閔予小子之什第二十八

閔予小子。嗣王朝於廟也。

箋云。嗣王者。謂成王也。除武王之喪。將始即政。朝於廟也。○嗣直逢反。

閔予小子。遭家不造。嬛嬛在疚。

傳。閔病造為疾。病也。○閔悼傷之言也。造猶成也。可悼傷乎我小

子耳。遭武王崩。家道未成。嬛嬛然孤特在憂病之中。○嬛其傾反。崔本作晃。

於乎皇考。永世克念。

茲皇祖。陟降庭止。

傳。庭直也。○箋云。茲此也。陟降上下也。於乎我君考武王。長世能孝。謂能以孝行為子孫法

度。使長見行也。念此君祖文王。上以直道事天下。下以直道治民。信無私枉。○孝行下孟反。

維予小子。夙夜敬

止於乎皇王。繼序思不忘。

傳。序緒也。○箋云。夙早。敬慎也。我小子早夜慎行。祖考之道。言不敢懈倦也。

於乎君王。歎文王武王也。我繼其緒。思其所行不忘也。

閔予小子一章十一句

訪落。嗣王謀於廟也。箋云。謀者。謀政事也。

訪予落止。率時昭考。於乎悠哉。朕未有艾。將予就之。繼猶判渙。訪傳

謀落始時是率循悠遠猶道判分渙散也。箋云。昭明艾數猶圖

也。成王始即政。自以承聖父之業。懼不能遵其道德。故於廟中

與羣臣謀。我始即政之事。羣臣曰。當循是明德之考。所施行。故

答之以謙曰。於乎遠哉。我於是未有數言。遠不可及也。艾。扶將

我就其曲法而行之。繼續其業。圖我所失。分散者收斂之。○艾五蓋反。維予小子。未堪家多難。

多。衆也。我小子耳。未任統理國家。衆難成之事。必有任賢待年

長大之志。難成之事。謂諸政有業未平者。○難協韻。乃旦反。長

張丈。紹庭上下。陟降厥家。休矣皇考。以保明其身。

箋云。紹繼也。厥家。謂羣臣

也。繼文王陟降庭止之道。上下羣臣之職。以次序者。美矣。

我君考武王。能以此道尊安其身。謂定天下。居天子之位。

訪落一章十二句

敬之。羣臣進戒嗣王也。

敬之羣臣進戒嗣王也。

敬之敬之天維顯思命不易哉無曰高高在上陟降厥士日監在

兹傳顯見士事也箋云顯光監視也羣臣見王謀即政之事故

因時戒之曰敬之哉敬之哉天乃光明去惡與善其命吉凶

不變易也無謂天高又高在上遠人而不畏也天上下其事謂

轉運日月施其所行日月瞻視近在也○易以豉反見賢遍

反維予小子不聰敬止日就月將學有緝熙于光明佛時仔肩

示我顯德行傳小子嗣王也將行也光廣也佛大也仔肩克也

箋云緝熙光明也佛輔也時是也仔肩任也羣臣

戒成王以敬之敬之故承之以謙云我小子耳不聰達於敬之

之意日就月行言當習之以積漸也且欲學於有光明之光明

者謂賢中之賢也輔佛是任不道我以顯明之德行是時自知

未能成文武之功周公始有居攝之志○佛毛符弗反鄭音福

仔音茲德

行下孟反

敬之一章十二句

小恙。嗣王求助也。

箋云：恙，慎也。天下之事，當慎其小。小時而不慎，後為禍大。故成王求忠臣早輔助，已為政

以救患難。○恙，音秘難。乃旦反。

予其懲而後患。莫予荦蜂。自求辛螫。

傳：恙，慎也。荦蜂，摩曳也。○懲，艾也。始者管叔及其

羣弟流言於國。成王信之而疑周公。至後三監叛而作亂。周公以王命舉兵誅之。歷年乃已。故今周公歸政。成王受之。而求賢

臣以自輔助也。曰：我其創艾於往時矣。畏慎後復有禍難。羣臣小人無敢我摩曳。謂為譎詐。誰欺不可信也。女如是徒自求辛

苦毒螫之害耳。謂將有刑誅。○荦，普經反。螫，音釋。摩，尺制反。本又作掣。艾，音刈。創，初亮反。復，扶又反。肇，允彼桃蟲。

拚飛維鳥。

傳：桃蟲，鷦也。鳥之始小終大者。○肇，始，允，信也。始者信以彼管蔡之屬。雖有流言之罪。如鷦鳥之小。不

登誅之後。反叛而作亂。猶鷦之翻飛為大鳥也。鷦之所為。鳥。題肩也。或曰：鷦皆惡聲之鳥。○拚，芳頌反。鷦，子消反。

未堪。

家多難。予又集于蓼。傳：蓼，任，予，我也。我又集于蓼。言辛若也。○

家多難。予又集于蓼。

傳堪任予我也我又集于蓼言辛苦也箋云集會也未任統理我國家眾難成之事

謂使周公居攝時也我又會于辛苦遇三監及淮夷之難也○蓼音了

小毖一章八句

載芟春籍田而祈社稷也。

箋云籍田甸師氏所掌王載耒耜所耕之田天子千畝諸侯百畝籍之言

借也借民力治之故謂之籍田○芟所銜反甸田見反

載芟載柞其耕澤澤千耦其耘。徂隰徂畛。侯主侯伯。侯亞侯旅。侯

疆侯以。

傳除草曰芟除木曰柞畛場也主家長也伯長子也亞仲叔也旅子弟也強強力也以用也箋云載始也隰謂

新發田也畛謂舊田有徑路者強有餘力者周禮曰以強予任民以謂間民今時備貸也春秋之義能東西之曰以成王之時萬民樂治田業將耕先始芟柞其草木土氣烝達而和耕之則澤澤然解散於是耘除其根株輩作者千耦言趨時也或往之

隰或往之畛。父子餘夫俱行，強有餘力者相助。又取傭賃務疾，畢已當種也。○柞側伯反，澤澤音釋，畛之忍反，強其良反，長張

丈反，間音閑，傭音容，賃女鳩反，烝音證，解音蟹。有嗜其饁，思媚其婦，有依其士。傳：賢，衆

弟也。箋云：饁，饋饌也。依之言愛也。婦子來饋饌，其農人于田野，乃逆而媚愛之，言勸其事勞不自苦。○賢，勅感反，饁于輒反，饌

式亮。有略其耜，俶載南畝，播厥百穀，實函斯活。傳：略，利也。箋云：俶，載當作熾，蓄

播，猶種也。實，種子也。函，含也。活，生也。農夫既耘除草木根株，乃更以利耜熾蓄之，而後種，其種皆成好含生氣。○俶，載毛並如

字，鄭作熾，蓄。驛驛其達，有厭其傑，厭厭其苗，緜緜其庶。傳：達，射也。有

苗，厭然特美也。庶，耘也。箋云：達，出地也。傑，先長者。厭，厭其苗，衆齊等也。○庶，表矯反，射食亦反，長張丈反。載，獲濟濟。

有實其積，萬億及秭。傳：濟濟，難也。箋云：難者，穗衆難進也。有實，實成也。其積之乃萬億及秭，言得多也。○

積，子賜反。為酒為醴，烝畀祖妣，以洽百禮。箋云：烝，進，畀，予，洽，合

稊音姊。有飴其香，邦家之光。傳：飴，芬香也。箋云：芬香，

禮音婦反爲酒爲醴烝罔祖妣以洽百禮也進于祖妣謂祭先

祖先妣也以洽百禮謂饗燕之屬有飶其香邦家之光傳飶芬香也箋云芬香之酒醴饗燕賓客則多

得其歡心於國家有榮譽○飶蒲卽反有椒其馨胡考之寧傳椒猶飶也胡壽也考成也箋云寧安也

以芬香之酒醴祭於祖妣則多得其福右匪且有且匪今斯今振古如茲傳且此也箋云寧安也

云匪非也振亦古也饗燕祭祀心非云且而有且謂將有嘉慶禎祥先來見也心非云今而有此今謂嘉慶之事不聞而至也

言修德行禮莫不獲報乃古古而如此所由來者久非適今時○且子餘反見賢遍反

載芟一章三十一句

良耜秋報社稷也

芟芟良耜俶載南畝播厥百穀實函斯活傳芟芟猶測測也箋云良善也農人測測以利

善之耜熾蓄是南畝也種此百穀其種皆成好含生氣言得其時○芟楚側反或來瞻女載筐及筥其

寺巫

卷之周頌閔予之什

百

永懷堂

饗伊黍其筮伊糾其罇斯趙以薺荼蓼

傳筮所以禦暑雨也趙刺也蓼水草也箋云瞻

視也。有來視女謂婦子來饋者也。筐筥所以盛黍也。豐年之時雖賤者猶食黍。饋者見載糾然之筮以田器刺地。薺去荼蓼之事。言閔其勤苦。○饗式亮反。罇音博。薺呼毛反。荼蓼上音徒下音了。刺七亦反。盛音成去起呂反。

稷茂止獲之。揜揜積之。粟粟其崇如墉。其比如櫛。以開百室。

揜獲聲也。粟粟衆多也。墉城也。箋云百室一族也。草穢既除而禾稼茂。禾稼茂而穀成熟。穀成熟而積聚多。如墉也。如櫛也。以言積之高大且相比迫也。其已治之則百家開戶納之。千耦其耘。輩作尚衆也。一族同時納穀。親親也。百室者出必共湫間而耕。入必共族中而居。又有祭。醕合醲之歡。○揜珍粟反。積子賜反。毗志反。醕音步。醲其略反。

寧止殺時。犉牡有捄其角。以似以續。續古之人。

傳黃牛黑唇曰犉。社稷之牛角尺。以似以續。嗣前歲續往事也。箋云捄角貌。五穀畢入。婦子則安無行饁之事。於是殺牲報祭。社稷嗣前歲者。後求有豐年也。

續往事者。續以養人也。續古之人。求有良嗣。續也。○稷如地。反。揜音訓。獲扶反。反。

續往事者。續以養人也。續古之人。求有良嗣。續也。○稷如地。反。揜音訓。獲扶反。反。

續往事者。續以養人也。續古之人。求有良嗣。續也。○稷如地。反。揜音訓。獲扶反。反。

續往事者。續以養人也。續古之人。求有良嗣。續也。○稷如地。反。揜音訓。獲扶反。反。

續往事者，復以養人也。續，古之人求有良司，穡也。○稗如純反，秣音蚪，復扶又反。

良耜一章二十三句

絲衣，繹賓尸也。高子曰：靈星之尸也。（箋）云：繹，又祭也。天子諸侯也。繹以祭之明日，卿大夫

日賓尸，與祭同日。周曰：繹，商謂之彤。○彤音同。

絲衣其紕，載弁俵俵，自堂徂基，自羊徂牛，羶鼎及鼈。（傳）絲衣，祭服也。絲，絜鮮貌。

俵，俵，恭順貌。基，門塾之基。自羊徂牛，言先小後大也。大鼎謂之羶，小鼎謂之鼈。（箋）云：載，猶戴也。弁，爵弁也。爵弁而祭於王，士服也。繹，禮輕，使士升門堂視壺濯及籩豆之屬，降往於基，告濯具。又視牲，從羊之牛反，告充已，乃舉鼎，寡告絜禮之次也。鼎，圓弁上謂之羶。○紕，孚浮反。又音培。俵，音求。羶，音茲。塾，音孰。寡，亡歷反。
兕觥其觶，旨酒思柔，不吳不敖，胡考之休。（傳）吳，譁也。考，成也。箋云：柔，安也。繹之旅，士用兕觥。變於祭也。飲美酒者皆思自安，不謹譁，不敖慢也。

寺經 卷之 周頌閔予之什 五 永懷堂

此得壽考之休徵。○
觥古橫反觥音蚪

絲衣一章九句

酌告成大武也。言能酌先祖之道以養天下也。
箋周公居攝六年制禮作樂歸

政成王乃後祭於廟而奏之其始成告之而已

於鑠王師。遵養時晦。時純熙矣。是用大介。
傳鑠美遵率養取晦昧也。箋云純天熙與介助

也於美乎文王之用師率殷之叛國以事紂養是闇昧之君以老其惡是周道大興而天下歸往矣故有致歿之士助之○於

音烏鑠舒灼反我龍受之。躋躋王之造。載用有嗣。
傳龍和也躋躋武貌造為也。箋云龍寵也

來助我者我寵而受用之躋躋之士皆爭來造王王則實維爾用之有嗣傳相致○躋居表反造毛才老反鄭七報反

公允師。
傳公事也。箋云允信也王之舉

酌一章八句

桓講武類禡也。桓武志也。

箋云類也禡也皆師祭也。○禡馬嫁反。

綏萬邦。屢豐年。

箋云綏安也屢亟也誅無道安天下則亟有豐熟之年陰陽和也。○亟欺異反。

天命匪解。

桓桓武王保有厥士于以四方。克定厥家。

傳士事也。箋云天命為善不解倦者以為

天子我桓桓有威武之武王則能安有天下之稟此言其當天意也於是用武事于四方能定其家先王之業遂有天下。○解音懈於昭于天皇以間之。
傳間代也。箋云于日也皇君也於明乎曰天也紂為天下之君但由為惡天以

武王代之。○於音烏。

桓一章九句

賚大封于廟也。賚予也。言所以錫予善人也。

箋云大封武王伐紂時封諸臣有功

者

文王既勤止我應受之敷時釋思我祖維求定

傳勤勞應當釋陳也箋云敷猶徧也

文王既勞心于政事以有天下之業我當而受之敷是文王之勞心能陳釋而行之今我往以此求定謂安天下也

時周

之命於釋思

箋云勞心者是周之所以受天命而王之所由也於女諸臣受封者陳釋而思行之以文王之功業

勸之

賚一章六句

般巡守而祀四嶽河海也

箋云般樂也○般薄寒反樂音洛

於皇時周陟其高山墜山喬嶽允猶翕河

傳高山四嶽也墜山山之墜墮小者也翕合也

箋云皇君喬高猶圖也於乎美哉君是周邦而巡守其所至則登其高山而祭之望秩於山川小山及高嶽皆信案山川之圖

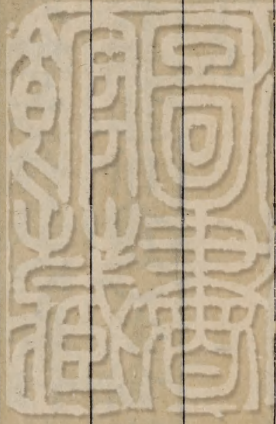
而次序祭之而言合者河自大陸之敷焉也祭者合焉一○於音烏敷天之下衰時之對時周

而次序祭之。河言合者。河自大陸之北。敷爲九祭者。合爲一。○於音烏。敷天之下。褻時之對時。周

之命。傳。裒。聚也。箋云。裒。衆對配也。徧天之下。衆山川之神。皆如是配而祭之。是周之所以受天命而王也。

般一章七句

閔予小子之什十一篇十一章百三十七句



詩經卷十九 終

詩經 卷十九 周頌閔予之什 七 天懷堂

詩經卷二十

周 卜子夏序

漢

毛公傳

鄭氏箋

魯頌

駟之什第二十九

駟頌僖公也。僖公能遵伯禽之法，儉以足用，寬以愛民，務農重穀，牧于坰野，魯人尊之。於是季孫行父請命于周，而史克作是

頌也。箋云：季孫行父，季文子也。史克，魯史也。○駟，古熒反。坰，若熒反。父音甫。

駟駟牡馬在坰之野。傳：駟，駟良馬，腹幹肥張也。坰，遠野也。邑外曰郊，郊外曰野，野外曰林，林外曰坰。箋云：必牧

詩經

卷二十 魯頌駟之什

一

于坳野者，避民居與良田也。周禮曰：薄言駟者，有驕有皇，有驪

有黃。以車彭彭。傳牧之坳野，則駟駟然。驪馬白跨曰驕，黃白曰

皇，純黑曰驪，黃驛曰黃。諸侯六閑，馬四種，有良馬，有戎馬，有田馬，有駑馬。彭彭，有力有容也。箋云：坳，之牧地。水草既美，牧人又良，飲食得其時，則自肥健耳。○驕，戶橋反。思

無疆，思馬斯臧。箋云：臧，善也。僖公之思，遵伯禽之法，反覆思之，無有竟已，乃至千思。馬斯善多，其所及廣博。○

疆居良反

駟駟壯馬在坳之野，薄言駟者，有騅有駟，有騂有騏，以車伾伾。傳

白雜毛曰騅，黃白雜毛曰駟，赤黃曰騂，蒼祺曰騏，伾伾，有力也。○騅音佳，駟符悲反，騂音丕，騏音其，伾敖悲反。思無期。

思馬斯才。傳才多材也。

駟駟壯馬在坳之野，薄言駟者，有驪有騅，有駟有騏，以車繹繹。傳

驪騅曰驪，白馬黑鬣曰騅，赤身黑鬣曰駟，黑身白鬣曰騏。思無

驪驎曰驪白馬黑鬣曰駮赤身黑鬣曰駮黑身白鬣曰雜
釋釋善走也○驪徒河反駮音留驎良忍反鬣力輒反

思無

斲思馬斯作

傳作始也箋云斲厭也思遵伯禽之法無厭倦也作謂牧之使可乘駕也

駟駟牡馬在坳之野薄言駟者有駟有駟有驥有魚以車祛祛

傳陰

白雜毛曰駟彤白雜毛曰駟豪駟曰驥二目白曰魚祛祛疆健也○駟音因駟音遐驥徒點反祛起居反彤徒冬反駟戶晏反

思無邪思馬斯徂

箋云徂猶行也思遵伯禽之法專心無復邪意也牧馬使可走行○復祛又反

駟四章章八句

有駟頌僖公君臣之有道也

箋云有道者以禮義相與之謂也○駟備筆反

有駟有駟駟彼乘黃

傳駟馬肥疆貌馬肥疆則能升高進遠臣疆力則能安國箋云此喻僖公之用臣必先致

其祿食祿食足而臣莫不盡其忠○乘繩證反

夙夜在公在公明

箋云夙早也言時臣憂念君事早起

夜寐在于公之所在于公之所但明義明德也禮記曰大學之道在明明德○大學音泰振振鷺鷺于下鼓

咽咽醉言舞于胥樂兮傳振振羣飛貌鷺白鳥也以興黎白之士咽咽鼓節也箋云于於胥皆也僖公

之時君臣無事則相與明義明德而已黎白之士羣集于君之朝君以禮樂與之飲酒以鼓節之咽咽然至于無筭爵則又舞

燕樂以盡其歡君臣于是則皆喜樂也○咽于巾反樂音洛朝直遙反

有駉有駉彼乘牡夙夜在公在公飲酒傳言臣有餘敬而君有餘惠振振鷺

鷺于飛鼓咽咽醉言歸于胥樂兮箋云飛喻羣臣飲酒醉欲退也

有駉有駉彼乘駒傳青驪曰駒駒呼縣反夙夜在公在公載燕箋云載言則也自

今以始歲其有君子有穀詒孫子于胥樂兮傳歲其有豐年也箋云穀善論遺也

君臣安樂則陰陽和而有豐年其善道則可以遺子孫也○遺唯季反

有駸三章章九句

泮水頌僖公能脩泮宮也。泮音普半反

思樂泮水薄采其芹

傳泮水泮宮之水也天子辟靡諸侯泮宮言水則采取其芹宮則采取其化箋云芹水草

也言已思樂僖公之修泮宮之水復伯禽之法而往觀之采其芹也辟靡者築土雖水之外圓如璧四方來觀者均也泮之言

半也半水者蓋東西門以南通水北無也天子諸侯宮異制因形然○類音判辟音璧

魯侯戾止言觀其

旂其旂棧棧鸞聲噦噦無小無大從公于邁

傳戾來止至也言觀其旂言法則其

文章也棧棧言有法度也噦噦言其聲也箋云于行邁行也我采水之芹見僖公來至于泮宮我則觀其旂棧棧然鸞和之聲噦噦然臣無尊卑皆從君行而來稱言此者

僖公賢君人樂見之○花蒲害反噦呼會反

思樂泮水薄采其藻魯侯戾止其馬蹻蹻其馬蹻蹻其音昭昭

傳其

馬躑躑言疆盛也。箋云其音昭昭。僖公之德音。○躑居表反。公之至泮宮和顏色而笑語。非有所怒于是有所教化也。

載色載笑。匪怒伊教。傳色溫潤也。箋云僖

思樂泮水。薄采其芣。

傳芣是葵也。○芣音卯。

魯侯戾止。在泮飲酒。既飲旨酒。

永錫難老。

箋云在泮飲酒者。徵先生君子與之行飲酒之禮。而最壽考也。長賜之者。如王制所云。八十月告存。九十月有秩者與。

順彼長道。屈此羣醜。傳屈收也。○醜衆也。

箋云順從長遠。屈治醜惡也。是時淮夷叛逆。既謀之于泮宮。則從彼遠道往伐之。治此羣為惡之人。

穆穆魯侯。敬明其德。敬慎威儀。維民之則。允文允武。昭假烈祖。

傳假

至也。箋云則法也。信公之行。民之所法。倣也。信公信文矣。為脩泮宮也。信武矣。為伐淮夷也。其聰明乃至。于美祖之德。謂遵伯禽之法。○靡有不孝。自求伊祜。箋云祜福也。國人無不法倣。假古百反。○靡有不孝。自求伊祜。之者皆庶幾力行。自求福祿。

明明魯侯。克明其德。既作泮宮。淮夷攸服。○明明其德。既作泮宮。淮夷攸服。○明明其德。既作泮宮。淮夷攸服。

假古百反。靡有不孝。自求伊祐。箋云：祐，福也。國人無不法，故假古百反。

明明魯侯，克明其德。既作泮宮，淮夷攸服。箋云：克，能也。攸，所也。言僖公能明其德，脩泮宮而

德化行于，是伐淮夷所以能服也。矯矯虎臣，在泮獻馘。淑問如臯陶，在泮獻囚。

傳：囚，拘也。箋云：矯，矯武貌。馘，所格者之左耳。淑，善也。囚，所虜獲者。僖公既伐淮夷而反在泮宮，使武臣獻馘，又使善聽獄之吏

如臯陶者獻囚，言伐有功，所任得其人。○馘，古獲反。陶音遙。

濟濟多士，克廣德心。桓桓于征，狄彼東南。傳：桓桓，威武貌。箋云：多士，謂虎臣及如臯陶之

屬征，征伐也。狄，當作剔。剔，治也。東南，斥淮夷。烝烝皇皇，不吳不揚。不告于訥，在泮獻

功。傳：烝，烝厚也。皇，皇美也。揚，傷也。箋云：烝，烝猶進也。皇，皇當作睢。睢，睢睢，猶徃徃也。吳，譁也。訥，訟也。言多士之于伐淮夷

皆勸之有進，進徃徃之心，不謹謹，不大聲。僖公還在泮宮，又無以爭訟之事，告于治訟之官者，皆自獻其功。○皇毛如字。鄭作

睢于況反。揚，余章反。訥，音凶。

詩經 卷二 魯頌 駟之什 四 采芣芣

角弓其觥束矢其搜戎車孔博徒御無斃既克淮夷孔淑不逆傳

弛貌五十矢為束搜眾意也箋云角弓觥然言持弦急也束矢

搜然言勁疾也博當作博甚傳綴者言安利也徒行者御車者

皆敬其事又無厭倦也僖公以此兵衆伐淮夷而勝之其士卒

甚順軍法而善無有為逆者謂堙其刑木之類○觥音蚪搜

音附施氏反堙音附式固爾猶淮夷卒獲箋云式用猶謀也

故故淮夷盡可獲服也謀為度已之

德慮彼之罪以出兵也○度待洛反

翩彼飛鵙集于泮林食我桑黽懷我好音傳翩飛鵙惡聲之鳥

也言鵙恒惡鳴今來止于泮水之木上食其桑黽為此之故故

改其鳴歸就我以善音喻人感于恩則化也○黽時審反為于

偽

反憬彼淮夷來獻其琛元龜象齒大賂南金傳憬遠行貌琛寶

遺也南謂荆揚也箋云大猶廣也賂賂者賂君及卿大夫

也荆揚之州貢金三品○憬九永反琛勅金反遺唯季辰

半水八章章八句

泮水八章章八句

闕宮頌僖公能復周公之宇也

箋云宇居也闕音祕

闕宮有佺實實枚枚

傳闕閉也先妣姜嫄之廟在周常閉而無事孟仲子曰是禘宮也佺清淨也實實廣大也

枚枚馨密也箋云闕神也姜嫄神所依故廟曰神宮○佺况域反嫄音元禘莫回反馨路東反赫赫姜嫄其德

不回上帝是依無災無害彌月不遲

傳上帝是依依其子孫也箋云依依其身也彌終也

赫赫乎顯著姜嫄也其德貞正不回邪天用是馮依而降精氣其任之又無災害不圻不副終人道十月而生子不遲晚○馮

皮陵反圻勅宅反副孚逼反是生后稷降之百福黍稷重穆種稊菽麥奄有

下國俾民稼穡

傳先種曰種後種曰穡箋云奄猶覆也姜嫄用是而生子后稷天神多與之福以五穀終覆蓋

天下使民知稼穡之道言其不空生也后稷生而名棄長大堯登用之使居稷官民賴其功後雖作司馬天下猶以后稷稱焉

○重直容反。繆音六本。又作稷音。同。植徵力反。俾必容反。長張丈反。有稷有黍。有稻有秬。奄有下

土。續禹之緒。傳緒業也。箋云。秬黑黍也。緒事也。堯時洪水為災。民播種之。于是天下大有。故云繼禹之事也。美之。故申說以明之。○秬音巨。

后稷之孫。實維大王。居岐之陽。實始翦商。傳翦齊也。箋云。翦斷也。大王自豳徙居岐陽。四方之民咸歸往之。于時而有王迹。故云是始斷商。

○大音泰。後大王。大平皆同。斷音短。王于況反。至于文武。續

大王之緒。致天之屆。于牧之野。無貳無虞。上帝臨女。傳虞誤也。箋云。屆殛。虞度也。文王武王繼大王之事。至受命。致大平。天所以罰殛紂于商郊牧野。其時之民皆樂武王之如是。故戒之云。無有二心也。無復計度也。天視獲女。至則克。敦商之旅。克咸厥功。

箋云。敦勝。○屆音戒。度待洛反。復扶又反。敦商之旅。克咸厥功。洽旅眾咸同也。武王克殷而治商之臣民。使得其所。能同其功于先祖也。后稷大王文王亦周公之祖考也。伐紂周公又與焉。故述之。

以美大。魯王曰叔父。建爾元子。俾侯于魯。大啓爾宇。為周室輔。

威同也。武王克殷而治商之臣民，使得其所，能同其功于先祖也。后稷大王文王亦周公之祖考也。伐紂周公又與焉，故述之。

以美大魯。王曰叔父。建爾元子。俾侯于魯。大啓爾宇。為周室輔。

○與音預。傳王成王也。元首宇居也。箋云叔父謂周公也。成王告周公曰。

叔父我立女首子使為君于魯。謂欲封伯禽也。封魯公以為周

公後故云大開女居以為我周家之

輔。謂封以方七百里欲其疆于眾國。

乃命魯公。俾侯于東。錫之山川。土田附庸。箋云東東藩魯國也。既

乃策命伯禽使為君于東加賜之以山川土田及附庸令專統

之王制曰各山大川不以封諸侯附庸則不得專臣也。○令力

呈反。周公之孫。莊公之子。龍旂承祀。六轡耳耳。春秋匪解。享祀不

反。傳周公之孫莊公之子謂僖公也耳耳然至盛也。箋云交龍

為旂承祀謂視祭事也。四馬故六轡春秋猶言四時也。或變

也。○解音解。皇皇后帝。皇祖后稷。享以騂犧。是饗是宜。降福既多。

傳音解。赤犧純也。箋云皇皇后帝謂天也。成王以周公功大命魯郊祭

天亦配之以君祖后稷其牲用赤牛純色與天子同也。天亦饗

也。

之宜之多 周公皇祖亦其福女

秋而載嘗夏而福衡白牡騂剛犧尊將將毛包載羹邊豆大房萬

舞洋洋孝孫有慶傳諸侯夏禘則不祊秋禘則不嘗唯天子兼

剛魯公牲也犧尊有沙飾也毛包豚也載云此皇祖謂伯禽也載始也

大房半體之俎也洋洋衆多也儀云此皇祖謂伯禽也載始也

秋將嘗祭于夏則養牲福衡其牛角為其觸舐人也秋嘗而言

始者秋物新成尚之也大房王飾俎也其制足間有橫下有榘

似乎堂後有房然萬舞于舞也○福音福將七羊反魚蒲包反

載側吏反袷咸夾反福音逼有沙蘇河反為其于僞反舐都禮

反橫古曠反 俾爾熾而昌俾爾壽而臧保彼東方魯邦是常不

虧不崩不震不騰三壽作朋如岡如陵傳震動也騰乘也壽考

辭也俾使臧善保安常守也虧崩皆謂毀壞也震騰

皆謂僭踰相侵犯也三壽三卿也岡陵取堅固也

公車千乘。朱英綠膝。二矛重弓。

傳大國之賦千乘。朱英，牙飾也。膝，繩也。重弓，重于鬯中也。箋云：二矛

重弓，備折壞也。兵車之法，左人持弓，右人持矛，中人御。○乘，繩證反。膝，徒登反。重直龍反。

公徒三萬。貝胄朱

綬。烝徒增增。

傳貝胄，貝飾也。朱綬，以朱綬綴之。增增，衆也。箋云：萬人言三萬者，舉成數也。烝，進也。徒，進行。增增然。○綬，息廉反。綴，知稅反。又張劣反。

則莫我敢承。

戎狄是膺。荆舒是懲。

傳膺，當承止也。箋云：懲，艾也。僖公與齊桓舉義兵，北當戎與狄。南艾荆及羣舒。天下無敢禦也。○艾

刈，音刈。俾爾昌而熾。俾爾壽而富。黃髮台背。壽胥與試。

箋云：此慶僖公勇于用兵，討有罪也。黃髮，台背，皆壽徵也。胥，相也。壽而相與試，謂講氣力不衰倦。

俾爾昌而大。俾爾耆而艾。

萬有千歲。眉壽無有害。

箋云：此又慶僖公勇于用兵，討有罪也。中時魯微弱，為鄰國所侵削，今乃復其

故，故喜而重慶之。俾爾，猶使女也。眉壽，秀眉，亦壽徵。○艾，五蓋反。中，張仲反。

泰山巖巖魯邦所詹奄有龜蒙遂荒大東至于海邦淮夷來同莫

不率從魯侯之功

傳詹至也龜山也蒙山也荒有也箋云奄覆荒奄也大東極東海邦近海之國也來同為

同盟也率從相率從于中國也魯侯謂僖公

保有鳧繹遂荒徐宅至于海邦淮夷蠻貊及彼南夷莫不率從莫

敢不諾魯侯是若

傳鳧山也繹山也宅居也淮夷蠻貊而夷行也南夷荆楚也若順也箋云諾應辭也是若

者是僖公所謂順也○行下孟反

天錫公純嘏眉壽保魯居常與許復周公之宇

傳常許魯南鄙西鄙箋云純大也受

福曰嘏許許田也魯朝宿之邑也常或作嘗在薛之旁春秋魯莊公三十一年築臺于薛是與周公有常邑許許田未聞也六

國時齊有孟嘗君食邑於薛○嘏古雅反初宜遙反

魯侯燕喜令妻壽母宜大夫庶士邦

國是有既多受社黃髮

國是有既多受祉黃髮兒齒箋云燕燕飲也令善也僖公燕飲于內寢則善其妻壽其母謂爲之

祝慶也與羣臣燕則欲與之相宜亦祝慶也是有
猶常有也兒齒亦壽也兒五考反爲于僞反

徂來之松新甫之栢是斷是度是尋是尺傳徂徠山也新甫山也八尺曰尋○斷音短度

待洛松栢有鳥路寢孔碩新廟奕奕奚斯所作傳栢樣也鳥大貌路寢正寢也

新廟閔公廟也有大夫公子奚斯者作是廟也箋云孔甚碩大也奕奕姣美也修舊曰新新者姜嫄廟也僖公承衰亂之政脩

周公伯禽之教故治正寢上新姜嫄之廟姜嫄之廟廟之先也
奚斯作者教護屬功課章程也至文公之時大室屋壞○栢音

角姣古卯反屬音燭孔曼且碩萬民是若傳曼長也箋云曼脩也廣也且然也國人謂之順也

閔宮九章五章章十七句內第四章脫一句二章章八句二章章

十句舊說八章二章章十七句一章十二句一章三十句八句二章章八句二章章十句多寡不均雜亂無

次蓋不知第四章有脫句而然今正其譌

駟四篇二十三章二百四十三句

商頌

那之什第三十

那祀成湯也。微子至于戴公。其間禮樂廢壞。有正考甫者。得商

頌十二篇於周之太師。以那為首。

箋云禮樂廢壞者君怠慢於為政不脩祭祀朝聘養賢待

賓之事有司忘其禮之儀制樂師失其聲之曲折由是散亡也。自正考甫至孔子之時又無七篇矣。正考甫孔子之先也。其祖

弗甫何以有宋而授厲公。○那乃河反大音泰後。大甲大古大戊大祖皆放此朝直遙反折之設反。

猗與那與置我鞀鼓

傳猗歎辭那多也鞀鼓樂之所成也夏后氏足鼓殷人置鼓周人縣鼓。箋云置讀曰植植

鞀鼓者為楹貫而樹之美揚受命伐桀定天下而作護樂故鞀

行與那與置我鞀鼓傳音徒鞀音那多也鞀鼓樂之附成也夏后氏足鼓般人置鼓商人縣鼓魯人置鼓

鞀鼓者為楹貫而樹之美湯受命伐桀定天下而作濩樂故數之多其改夏之制乃始植我殷家之樂鞀與鼓也鞀雖不植貫

而搖之亦植之類○鞀音桃縣音玄楹音盈奏鼓簡簡衍我烈祖湯孫奏假綏我思

成傳衍樂也烈祖湯有功烈之祖也假大也箋云奏鼓奏堂下縣其聲和大簡簡然以樂我功烈之祖成湯湯孫太甲又奏升

堂之樂弦歌之乃安我心所思而成之謂神明來格也禮記曰齊之日思而居處思其笑語思其志意思其所樂思其所嗜齊

三日乃見其所為齊者祭之日入室儼然必有見乎其位周旋出戶肅然必有聞乎其容聲出戶而聽儼然必有聞乎其歎息

之聲此之謂思成○衍苦旦反假毛古雅反鄭作格樂音洛齊側皆反嗜市志反為于

偽反儼音曖儼苦代反鞀鼓淵淵嘒嘒管聲既和且平依我磬

聲傳嘒嘒然和也平正平也依倚也磬聲之清者也以象萬物之成周尚臭殷尚聲箋云磬玉磬也堂下諸縣與諸管聲皆

和平不相奪倫又與玉磬之聲相依亦謂於赫湯孫穆穆厥聲

和平也王馨尊故異言之○嘒呼惠反

庸鼓有鞀萬舞有奕傳於赫湯孫盛矣湯為人子孫也大鍾曰

也於盛矣湯孫呼太甲也此樂之美其聲鍾鼓則鞀鞀然有次序其干舞又閑習○於音烏我有嘉客亦不

夷懌自古在昔先民有作溫恭朝夕執事有恪傳夷說也先王稱之曰在古

曰在昔昔曰先民有作有所作也恪敬也箋云嘉客謂二王後及諸侯來助祭者我客之來助祭者亦不說懌乎言說懌也乃

大古而有此助祭之禮非專於今也其禮儀溫溫然恭敬執事薦饌則又敬也○說音悅蘧賤練反本又作薦同饌反顧

予烝嘗湯孫之將箋云顧猶念也將猶扶助也嘉客念我殷家

者之來意也

那一章二十二句

烈祖祀中宗也箋云中宗殷王太戊湯之玄孫也有桑穀之異懼而脩德殷道復興故表顯之號為中宗○復

扶又

扶又反

嗟嗟烈祖有秩斯祐申錫無疆及爾斯所既載清酌賚我思成

秩傳

常申重酌酒賚賜也箋云祐福也賚讀如往來之來嗟嗟乎我功烈之祖成湯既有此王天下之常福天又重賜之以無竟界之期其福乃及女之此所女女中宗也言承湯之業能興之也既載清酒于尊酌以裸獻而神靈來至我致齊之所思則用成重言嗟嗟美歎之深○酌音戶賚毛如字鄭音來重直容反王天子況反竟作境裸古亂反齊側皆反亦有和羹

既戒既平醜假無言時靡有爭綏我眉壽黃耇無疆

傳戒至醜總假大也

總大無言無爭也箋云和羹者五味調腥熟得節食之于人性安和喻諸侯有和順之德也我既裸獻神靈來至亦復由有和順之諸侯來助祭也其在廟中既恭肅敬戒矣既齊立乎列矣至于設薦進俎又摠升堂而齊一皆服其職勸其事寂然無言語者無爭訟者此由其心平性和神靈用之故安我以壽考之福歸美焉○駿子東反假毛古雅反鄭音格綏音妥耇音苟禩

音灌約軼錯衡八鸞鷖鷖以假以享我受命溥將自天降康豐年

穰穰傳八鸞鷖鷖言文德之有聲也假大也云約軼轂飾也鸞在鑣四馬則八鸞假大也享獻也將猶助也諸侯來助

祭者乘篆轂金飾錯衡之車駕四馬其鸞鷖鷖然聲和言車服之得其正也以此來朝升堂獻其國之所有于我受政教至祭

祀又溥助我言得萬國之懽心也天于是下平安之福使年豐○軼邪支反錯如字鷖七羊反穰如羊反鑣彼苗反篆直轉反

朝直來假來享降福無疆箋云享謂獻酒使神享之也諸侯助遙反祭者來升堂來獻酒神靈又下與我

久長之福也○假音格顧子烝嘗湯孫之將箋云此祭中宗諸侯來助之

此祭由湯之功故本言之

烈祖一章二十二句

玄鳥祀高宗也箋云祀當為禘禘合也高宗殷王武丁中宗玄孫之孫也有雉雉之異又懼而脩德殷道復興

故亦表顯之號為高宗云崩而始合祭於契之廟歌是詩焉

玄鳥祀高宗也傳云禘當為禘禘合也高宗禘于廟而禘德殷道復興

故亦表顯之號為高宗云崩而始合祭於契之廟歌是詩焉古者君喪三年既畢禘於其廟而後祫祭於太祖明年春禘于羣廟自此之後五年而載殷祭一禘一祫春秋謂之大事○雖古豆反復扶又反契息列反又作尚古字也

天命玄鳥降而生商宅殷土芒芒

傳玄鳥，鶉也。春分玄鳥降，湯之先祖有娥氏女簡狄配高辛氏

帝帝率與之祈于郊禩而生契故本其為天所命以玄鳥至而生焉芒芒大貌箋云降下也天使胤下而生商者謂胤遺卵娥氏之女簡狄吞之而生契為堯司徒有功封商堯知其後將興又錫其姓焉自契至湯八遷始居亳之殷地而受命國日以廣大芒芒然湯之受命由契之功故本其天意○娥夙忠反禩音梅卯力管反

古帝命武湯正域彼四方

方方命厥后奄有九有

傳正長域有也九有九州也箋云古帝天也天帝命有威武之德者成湯使之

長有邦域為政于天下方命其君謂徧告諸侯也湯有是德故覆有九州為之王也○長張丈反

商之先后受

命不殆在武丁孫子

傳武丁高宗也箋云后若也商之先君受天命而行之不解殆者在高宗之孫子言

高宗興湯之功。法度明也。○解音懈。武丁孫子。武王靡不勝。龍旂十乘。大糴是承。

傳勝任也。箋云交龍為旂。糴黍稷也。高宗之孫子有武功。有王德于天下者。無所不勝服。乃有諸侯建龍旂者。十乘奉承黍稷而進之者。亦言得諸侯之歡心。十乘者。二王後八州之大國。○勝毛音升。鄭式證反。乘繩證反。糴尺志反。邦畿千里。

維民所止。肇域彼四海。傳畿疆也。箋云止猶居也。肇當作兆。王畿千里之內。其民居安。乃後兆域。正天下之經界。言其為政自內及外。四海來假。來假祁祁。景員維河。殷受命咸宜。百

祿是何。傳景大員均何任也。箋云假至也。祁祁衆多也。員古文朝覲貢獻其至也。祁祁然衆多。其所貢于殷大至。所云維言何。平言殷王之受命。皆其宜也。百祿是何。謂當擔負天之多福。○假音格。何音河。朝直遙反。

玄鳥一章二十二句

長發大禘也。箋云大禘。郊祭天也。禮記曰王者禘。

玄鳥一章二十二句

長發大禘也。

箋云大禘郊祭天也禮記曰王者禘其祖之所自出以其祖配之是謂也。

濬哲維商長發其祥洪水芒芒禹敷下土方外大國是疆幅隕既

長。

傳濬深洪大也諸夏為外幅廣也隕均也箋云長猶久也隕當作圓圓謂周也深知乎維商家之德也久發見其禎祥矣。

乃用洪水禹敷下土正四方定諸夏廣大其竟界之時始有王天下之萌兆歷虞夏之世故為久也。○疆居良反隕音圓見賢

遍反竟音境王天子

有城方將帝立子生商。

傳有城契母也將大也契生商也箋

云帝黑帝也禹敷下土之時有城氏之國亦始廣大有女簡狄吞鵠卵而生契堯封之于商後湯王因以為天下號故云帝立

子生商。

玄王桓撥受小國是達受大國是達率履不越遂視既發。

傳玄王契也桓

大撥治履禮也箋云承黑帝而立子故謂契為玄王遂猶徧也發行也玄王廣大其政治始堯封之商為小國舜之末年乃益

詩經

卷三商頌那之什

三

天履

其土地為大國皆能達其教令使其民循禮不得踰越乃徧省視之教令則盡行也相土烈烈海外有截

傳相土契孫也烈烈威也箋云截整齊也相土居夏后之世承契之業入為王官之伯出長諸侯其威武之盛烈烈然四海之外率服截爾整齊

相息亮反長張丈反

帝命不違至于湯齊傳至湯與天心齊箋云帝命不違者天之所

當天心○湯齊如字湯降不遲聖敬日躋昭假遲遲上帝是祗帝命式于

九圍傳不遲言疾也躋升也九圍九州也箋云降下假暇祗敬式用也湯之下士尊賢甚疾其聖敬之德日進然而以其

德聰明寬暇天下之人遲遲然言急于已而緩于人天命是故愛敬之也天于是又命之使用事于天下言王之也○躋子兮

反假毛音格祗諸時反下士遐嫁反

受小球大球為下國綴旒何天之休傳球玉綴表旒章也箋云綴猶結也旒旌旗之垂者也休

美也湯既為天子所命則受小玉謂尺二寸圭也受大玉謂珪也

小地球為下國經旋何天之休猶結也... 陸旗之垂者也... 休

美也湯既為天所命則受小玉謂尺二寸圭也受大玉謂珽也
長三尺執圭搢珽以與諸侯會同結定其心如旌旗之旒驂著
焉擔負天之美譽為眾所歸鄉○綴陟劣反
長直亮反驂所御反著直畧反鄉許亮反
不競不練不剛不

柔敷政優優百祿是適傳練急也優優和也適聚也箋云競逐也
也傳練急也不逐不與人爭前後○適子由反

受小共大共為下國駿厖何天之龍傳共法駿大厖厚龍和也箋云共執也小共大共猶所執

摺小球大球也駿之言俊也龍當作寵寵榮名之謂
○共毛音恭鄭音拱厖莫邦反龍毛如字鄭作寵
敷奏其勇

不震不動不難不竦百祿是總傳難恐竦懼也箋云不震不
動不可驚憚也○難奴版反

武王載旆有虔秉鉞如火烈烈則莫我敢曷傳武王湯也旆旗也
虔固曷害也箋云有

之言又也上既美其剛柔得中勇敢不懼于是有武功有王德
及建旆與師出伐又固持其鉞志在誅有罪也其威勢如猛火

之炎熾誰敢禦害我○苞有三葉莫遂莫達九有有截傳苞本
旆蒲貝反中張仲反

詩經 卷之三 商頌那之什 三 下裳堂

箋云苞豐也天豐大先三正之後世謂居以大國行天子之禮樂然而無有能以德自遂達于天者故天下歸鄉湯九州齊一
 截然○彙
五葛反
韋顧既伐昆吾夏桀
傳有韋國者有顧國者有昆吾國者箋云韋豕韋彭姓也顧昆吾皆已姓也三國黨于桀惡湯先伐韋顧克之昆吾夏桀則同時誅也○已音紀

昔在中葉有震且業允也天子降予卿士
傳葉世也業危也箋云中世謂相土也震猶威也相土始有征伐之威以為子孫討惡之業湯遵而興之信也天命而子之下予之卿士謂生賢佐也春秋傳曰畏吾之震師

徒橈
實維阿衡實左右商王
傳阿衡伊尹也左右助也箋云阿衡伊尹也伊尹湯所依倚而取平

故以為官名
商王湯也

長發七章一章八句四章章七句一章九句一章六句

殷武祀高宗也

達殷武奮戎荆楚深入其阻哀荆之旅傳捷疾意也殷武殷王

殷武祀高宗也

捷彼殷武奮伐荆楚采入其阻哀荆之旅傳捷疾意也殷武殷王武丁也荆楚荊州之楚

國也采深哀聚也箋云有鍾鼓曰伐采冒也殷道衰而楚人疾

高宗捷然奮揚威武出兵伐之冒入其險阻謂踰方城之隘克

其軍率而俘虜其士衆

有截其所湯孫之緒箋云緒業也所猶

處國邑皆服其罪更自勅整截然

齊壹是乃湯孫太甲之等功業

維女荆楚居國南鄉昔有成湯自彼氏羌莫敢不來享莫敢不來

王曰商是常傳鄉所也箋云氏羌夷狄國在西方者也享獻也

世元曰王維女楚國近在荊州之域居中國之南

方而背叛乎成湯之時乃氏羌遠夷之國來獻來見曰商王是

吾常君也此所用責楚之義女乃遠夷之不如○氏都啼反世

見賢

遍反

天命多辟設都于禹之績歲事來辟勿予禍適稼穡匪解傳辟君適過也

詩經 商頌那之什 古 天

箋云多衆也來辟猶來王也天命乃令天下衆君諸侯立都于禹所治之功以歲時來朝覲于我殷王者勿罪過與之禍適徒勅以勸民稼穡非可懈倦時楚不脩諸侯之職此所用告曉楚之義也禹平水土弼成五服而諸侯之國定是以云然○多辟音璧下同適直革反解音懈注同朝直遙反

天命降監下民有嚴不僭不濫不敢怠遑命于下國封建厥福傳

敬也不僭不濫賞不僭刑不濫也封大也箋云降下遑暇也天命乃下視下民有嚴明之君能明德慎罰不敢怠惰自暇于政事者則命之于小國以爲天子大立其福謂命湯使由七十里王天下也時楚僭號王仰此又所用告曉楚之義○王天下于況反

商邑翼翼四方之極赫赫厥聲濯濯厥靈壽考且寧以保我後生

傳商邑京師也箋云極中也商邑之禮俗翼翼然可則倣乃四方之中正也赫赫乎其出政教也濯濯乎其見尊敬也王乃壽

考且安以此全守我子孫此

考且安以此全守我子孫此
又用商德重告曉楚之義

陟彼景山松栢丸丸是斷是遷方斲是虔松栢有榑旅楹有閑寢

成孔安傳丸丸易直也遷徙虔敬也榑長貌旅陳也寢路寢也
箋云榑謂之虔升景山掄材木取松栢易直者斷而遷

之正斲于榑上以為榑與眾楹路寢既成王居之甚安謂施政
教得其所也高宗之前王有廢政教不脩廢廟者高宗復成湯
之道故新路寢
焉○斷音短

殷武六章三章章六句二章章七句一章五句

那五篇十六章百五十四句

詩經卷二十 終

言部卷二十

五部十六

五部六章

五部音韻

五部音韻

五部音韻

五部音韻

五部音韻

五部音韻

五部音韻

五部音韻

五部音韻

五部音韻



五部音韻

五部音韻

五部音韻

五部音韻

五部音韻

五部音韻

五部音韻

五部音韻

五部音韻





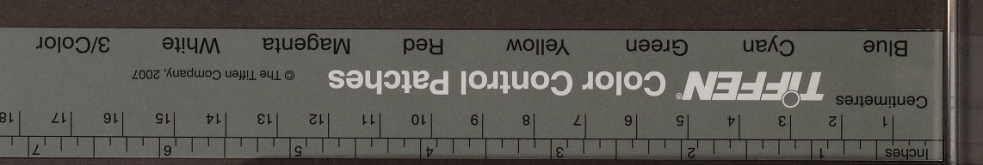


浙江圖書館善本

乙 登記號：000385

一九 年 月 日

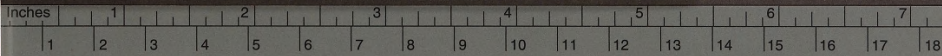




上海圖書館藏

民國十五年二月藏





Centimetres

TIFFEN Color Control Patches

© The Tiffen Company, 2007

Blue

Cyan

Green

Yellow

Red

Magenta

White

3/Color