

А 62
А 614
- 5130

ФЕВРАЛЬ 1915 г. № 2.



АСТРАХАНЬ.

Типографія А. Штылько
1915 г.

СО Д Е Р Ж А Н І Е.

	Стр.
Виноградный сверчокъ <i>Я. О. Шрейнеръ</i>	45—48
Техника обрѣзки деревьевъ. <i>А. Тю-ковъ</i>	48—51
Старческая слабость нашихъ плодовыхъ деревьевъ	51—53
Сборъ, сортировка и упаковка плодовъ, <i>А. Сукмановъ</i>	53—57
Болезни растений (фитопатологія) и борьба съ болезнями растений. Лекціи <i>С. Ю. Шембель. К. Э.</i>	57—61
Значеніе возраста огуречныхъ сѣмянъ для посѣва	62
Свѣдѣнія о бахчеводствѣ въ Красноярскомъ уѣздѣ за 1911 г. (Окончаніе). <i>М. Егоровъ</i>	62—65
Можно-ли заранѣе предсказывать морозы	65—66
Предстоящее присужденіе преміи Имени Императора Александра III-го	66—67
Отъ Московскаго Общества сельскаго хозяйства	67—68
Сѣмена урожая 1913-1914 г.г. съ мансурскаго хозяйства Астрах. Об-ва Садовод., Огород. и Полевод	69
Свѣдѣнія о пожертвованіяхъ для вуждъ, связанн. съ военнымъ временемъ, поступившихъ въ Астрах. об-во сад., огород. и полевод. до 1 янв 1915 г.	70
† В. Ф. Барановъ [Портретъ]. <i>И. П-скій</i>	71—72
Памяти Петра Александровича Голубева. <i>И. П.</i>	72
Изъ жизни отдѣловъ Астрах. об-ва сад., огород. и полевод.	73—74
Краткій историческій очеркъ садоводства въ с. Раздоръ, Астрах. края. Предсѣд. Раздоринск. отдѣла священ. <i>С. Кораблевъ</i>	75
Изъ инструкторскихъ сообщеній	75—76

Разныя извѣстія.

Библиографія.

Объявленія.

При этомъ №-рѣ прилагаются брошюры: „Блошки, вредящія посѣвамъ горчицы и мѣры борьбы съ ними“. *Н. Сахаровъ*, и „Пятое совѣщаніе специалистовъ и инструкторовъ Астраханскаго Общества Садоводства, Огородничества и Полеводства, происходившее въ г. Астрахани съ 27 августа по 1-е сентября 1914 года“. Составилъ секретарь совѣщанія *А. И. Кутинъ*.

08 83
 А / 0-14

№ 2-й—Февраль 1915 г.

Садъ, Огородъ и Бахча.

Изданія Астраханскаго Об-ва Садоводства, Огородничества и Полеводства.

Журналъ разсылается бесплатно всѣмъ членамъ Общества и лицамъ, сдѣлавшимъ взносы Об-ву не менѣе 1 руб. 50 коп. въ годъ на развитіе дѣль Об-ва

ВИНОГРАДНЫЙ СВЕРЧОКЪ.

Oecanthus pellucens Scop.

Ко мнѣ поступилъ изъ Астрахани слѣдующій запросъ: „вреденъ-ли *Oecanthus pellucens Scop.* для виноградной лозы и не слѣдуетъ-ли съ нимъ бороться? Быть можетъ, его нужно признать полезнымъ какъ хищника, истребляющаго вредныхъ тлей?“ Авторъ сообщаетъ, что запросъ его вызванъ разногласіемъ между мѣстными специалистами, изъ коихъ одни считаютъ винограднаго сверчка вреднымъ, а другіе—полезнымъ. При оцѣнкѣ сельско-хозяйственнаго значенія какого либо насѣкомаго, разумѣется, необходимо безпристрастно принять во вниманіе степень пользы и вреда отъ него, и это мѣрило вполне относится къ виноградному сверчку.

Для болѣе правильнаго и детальнаго освѣщенія вопроса, поднятаго моимъ астраханскимъ корреспондентомъ, я считаю не лишнимъ ознакомить читателя какъ съ жизнью и свойствами *Oecanthus pellucens Scop.*, такъ и съ его дѣятельностью, и опираясь на фактическія данныя, попытаюсь дать заключеніе.

Краткое описаніе винограднаго сверчка и область его распространія.

Этотъ сверчокъ, по своей формѣ, (см. рис.) напоминаетъ до нѣкоторой степени извѣстнаго чуть ли не всякому домашняго сверчка, но все же сильно отличается отъ него: онъ бѣловато-палеваго цвѣта, иногда едва зеленоватый и покрытъ нѣжнымъ бѣлымъ пушкомъ; самецъ бѣловатый. Голова гори-

Область... и

зонтальная съ вытянутымъ косо впередъ ртомъ; усики длинные нитевидные, яйцекладъ 6—8 мм. длины, черный, у вершины наверху и внизу зазубренный. Длина тѣла самца 9—16 мм., самки—10—15 мм.



Рисунки: 1) самецъ, 2) самка, 3) личинка, 4) бугорки на лозѣ, 5) яички въ срединѣ лозы

По литературнымъ даннымъ, этотъ стройный сверчокъ имѣетъ огромный ореалъ распространенія, встрѣчаясь во всей южной Европѣ, въ Африкѣ (Сенегамбія, Алжиръ), Азіи (Малая Азія, Сирія) и пр. У насъ отмѣченъ для губерніи Екатеринославской, Полтавской, Харьковской, для Крыма, южнаго Заволжья (до 53° с. ш.), Киргизскихъ степей, Кавказа, Закаспійской Области и Туркестана.

Образъ жизни сверчка.

Какъ извѣстно, большинство сверчковыхъ (*Gryllodea*) живетъ въ земляныхъ норкахъ, подъ камнями и т. под. Семейство *Oecanthidae*, къ которому относится нашъ видъ, составляетъ въ этомъ отношеніи исключеніе, такъ какъ живетъ на растеніяхъ. Взрослые виноградные сверчки появляются во второй половинѣ лѣта, живутъ на виноградной лозѣ, на различныхъ видахъ *Rubus*, напр., ежевикѣ, малинѣ и т. под., гдѣ скрываются въ теченіе дня между листьями растеній, не издавая ни одного звука. Съ наступленіемъ сумерокъ сверчки становятся болѣе дѣятельными и проявляютъ свое присутствіе на виноградникѣ громкимъ стрепетаніемъ, которое производятъ самцы своимъ тимпанальнымъ (голосовымъ) аппаратомъ, лежащимъ на переднихъ крыльяхъ. Сверчки пугливы и очень осторожны; чуткость ихъ замѣчательная: будучи увлечены своимъ наполняющимъ воздухъ концертомъ, они все же всегда умолкаютъ отъ приближающагося шума или шороха; поэтому не всегда можно найти пѣвца, прекратившаго свое пѣніе. Во второй половинѣ лѣта, послѣ оплодотворенія, самка откладываетъ свои

яички, для чего прокалывает своимъ яйцекладомъ одеревя-
нѣвшій, но достаточно еще мягкій, стебель виноградной лозы;
въ каждый проколъ вкладываетъ по два яйца, свѣтлой окра-
ски и продолговатой цилиндрической формы; яйца распо-
ложены въ сердцевинѣ стебля попарно на небольшомъ разстоя-
ніи другъ отъ друга (интервалами). Обезпечивъ свое потом-
ство, сверчки умираютъ, а яйца зимуютъ въ своихъ хорошо
защищенныхъ гнѣздахъ. Весною, въ маѣ, изъ яицъ вылуп-
ляются личинки, похожія на своихъ родителей, но лишеныя
крыльевъ. Каждая пара личинокъ пользуется для своего вы-
хода изъ стебля проколомъ, сдѣланнымъ самкой при кладкѣ
яицъ. Такимъ образомъ, получается рядъ дырочекъ (ошибочно
названныхъ моимъ корреспондентомъ— „летными отверстіями“),
открытыхъ сверху. Молодые сверчки питаются преимущест-
венно листовными тлями и вырастаютъ окончательно къ ав-
густу мѣсяцу, претерпѣвая цѣлый рядъ линекъ, какъ, напр.,
прусики и другія прямокрылыя. Взрослые сверчки, кромѣ
того, истребляютъ гусеничекъ мелкихъ бабочекъ, личинокъ
пилильщиковъ, клоповъ и т. п.; замѣчено также, что они по-
вреждаютъ листья табаку и подозрѣваются въ томъ, что вы-
ѣдаютъ углубленія въ виноградныхъ ягодахъ. Между тѣмъ,
какъ сверчки истребленіемъ вредныхъ вышеупомянутыхъ на-
сѣкомыхъ безусловно приносятъ пользу, они же приносятъ
нѣкоторый вредъ порчей только что упомянутыхъ раститель-
ныхъ органовъ, но вредъ этотъ является совершенно ничтож-
нымъ и почти неимѣющимъ значенія. Другого мнѣнія всѣ
авторы, писавшіе о виноградномъ сверчкѣ, касательно резуль-
тата дѣятельности беременныхъ самокъ этого насѣкомаго, и
къ этому мнѣнію нельзя не присоединиться: пораженные стебли
лозы, благодаря многочисленнымъ ранкамъ, причиненнымъ
самкой своимъ яйцекладомъ, начинаютъ блекнуть и не только
нерѣдко засыхаютъ, но переламываются въ предѣлахъ поране-
ній; мало того, черезъ эти пораненія проникаютъ грибные,
подчасъ очень опасные паразиты, какъ, напр., мильдью и
оидіумъ, съ которыми хозяину приходится считаться уже не
дешево стоящими мѣрами. Если добавить, что виноградный
сверчокъ довольно плодовитъ—одна самка производитъ по-
томство въ 60 и болѣе особей—и при сильномъ размноженіи
можетъ принять угрожающій характеръ, то еще болѣе прихо-
дится относиться отрицательно къ приносимой имъ пользѣ.
Личинки, при выходѣ изъ пораженнаго имъ стебля лозы, рас-
ширяютъ и открываютъ значительно ранки, сдѣланныя самкой
во время яйцесложенія; ранки эти безусловно вредны для
растенія, такъ какъ въ лучшемъ случаѣ (въ случаѣ выжи-

ванія) данная виноградная плеть лишается силы для образованія плодовых почекъ.

З а к л ю ч е н і е.

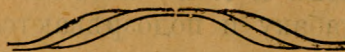
Такимъ образомъ, виноградный сверчокъ далеко небезразличное въ хозяйственномъ отношеніи насѣкомое, ибо вредъ отъ него несоизмѣримо больше его пользы; вредныхъ же насѣкомыхъ, которыми сверчокъ питается, можно уничтожить гораздо быстрѣе и рѣшительнѣе инсектисидами, чѣмъ это сдѣлалъ бы намъ самъ сверчокъ. *Стало быть, изъ всего нами здѣсь изложеннаго, вытекаетъ то неоспоримое положеніе, что виноградный сверчокъ вреденъ виноградной культурѣ и подлежитъ преслѣдованію и уничтоженію.*

А уничтоженіе его состоитъ въ вырѣзкѣ осенью или раннею весною—поблекшихъ лозъ, занятыхъ яйцами даннаго насѣкомаго.

Я. Ѳ. Шрейнеръ.

Петроградъ

2—I—15.



ТЕХНИКА ОБРѢЗКИ ДЕРЕВЬЕВЪ.

Въ настоящей замѣткѣ не буду говорить, что срѣзать, а лишь какъ нужно срѣзать. Обычное незнаніе правилъ рѣзки, пренебреженіе ими и просто наивныя „убѣжденія“ понуждаютъ говорить объ этой азбукѣ садоводства болѣе или менѣе пространно.

Существуютъ два типа различно выполняемыхъ срѣзовъ.

Первый,—когда нужно удалить все, будь то большая вѣтвь, вѣтка, вѣточка или же побѣгъ, до основанія, удалить у самаго того мѣста, гдѣ они выросли изъ почки. Такой срѣзъ называется срѣзомъ на кольца. Когда весной въ свое время раскрывалась почка, образовавшая удаляемую нами часть, то прикрывшія почку чешуйки отпали, оставивъ на мѣстѣ своего прикрѣпленія рубцы, образовавшіе потомъ кольца. По внѣшней плоскости этого—то кольца и нужно рѣзать. Выполненный такъ срѣзъ, если обрѣзка произведена весной и даже лѣтомъ, въ іюнѣ, къ осени покрывается по краямъ рубцомъ, наворачившимся внутрь раны. Еще черезъ 1, 2, 3 года и больше, смотря по размѣрамъ раны, рубецъ все болѣе и болѣе надвигаясь къ центру, сольется и навсегда закроетъ рану отъ внѣшнихъ вліяній. Если же мы срѣзали бы не на

кольцо, а выше, оставивъ, большой-ли, маленькій-ли, все равно—шипъ, то такого заживленія раны не получилось бы. Соки не поднимутся по шипу выше кольца. Подъ корою у кольца начнется дѣятельная работа, тамъ будетъ образовываться тотъ рубецъ, который при правильномъ срѣзѣ закрылъ бы рану. Кора на шипѣ мало-по-малу отомретъ. Совершенно открытый для внѣшнихъ вліяній, онъ начнетъ гнить. Съ годами гніеніе проникнетъ внутрь несущихъ шипъ ствола или вѣтки. Когда шипъ еще не сгнилъ, дупло еще не образовалось,—ошибку можно исправить. Шипъ слѣдуетъ срѣзать вровень съ рубцомъ, слегка захвативъ и его для возбужденія новой работы клѣтокъ. Возможна также и другая крайность: слишкомъ плотная, параллельно стволу или вѣткѣ обрѣзка, при коей захватывается и кольцо. Такая обрѣзка хотя и мѣнѣе, но все же вредна. Рана заживаетъ медленнѣй, а иногда можетъ образоваться и отмирание коры снизу раны. Къ сожалѣнію, кольцо образуютъ не-всѣ породы и даже не всѣ сорта одной и той-же породы. А также нѣтъ его у, такъ называемыхъ, преждевременныхъ развѣтвленій. т. е. у такихъ, кои получились не изъ перезимовавшей почки, а изъ глазка этого же года, на зеленомъ побѣгѣ. Когда придется удалять подобныя развѣтвленія, то слѣдуетъ глазомъромъ намѣтить линію кольца и по ней произвести срѣзь.

Второй—когда намъ нужно не совсѣмъ удалить, а лишь укоротить стволъ, вѣтку или побѣгъ. Типъ этотъ въ свою очередь слѣдуетъ разбить на два подраздѣленія: укороченіе двухлѣтней и болѣе старой древесины, производящееся надъ однимъ изъ развѣтвленій, и укороченій прошлогодняго побѣга, производящееся надъ не распустившейся почкой или же при запоздалой обрѣзкѣ, надъ зеленымъ побѣгомъ.

Подраздѣленіе первое не представляетъ затрудненій. Не слѣдуетъ только оставлять шиповъ, а также не слѣдуетъ рѣзать не слишкомъ косо, не слишкомъ ровно. Особенно подчеркиваю: не оставляйте шиповъ. Здѣсь они гораздо опаснѣе, чѣмъ при полномъ удаленіи вѣтвей (типъ первый). Гдѣ, уже не поможетъ удаленіе шипа, необходимо срѣзать всю вершину ниже, у слѣдующаго развѣтвленія.

Нѣсколько труднѣе на первый разъ будетъ выполненіе срѣза во второмъ случаѣ. Дѣлая его надъ нераскрывшейся почкой, возможно повредить ее, а надъ зеленымъ побѣгомъ—срѣзать или безнадежно повредить его. Прежде чѣмъ приступить къ такой обрѣзкѣ, начинающему слѣдуетъ попрактиковаться на побѣгѣ дикаго дерева, или же ненужномъ побѣгѣ

фруктоваго. Смѣло, запустивъ хорошо отточенный ножъ, охватывайте его къ концу рѣза какъ бы вверхъ и отъ себя. Три четыре срѣза—и вы усвоите себѣ эту операцію, и усвоиши—смѣло приступайте къ настоящей обрѣзкѣ.

Приставивъ ножъ съ противоположной стороны почки вровень съ ея основаніемъ, ведите рѣзь къ вершинѣ почки. Такой срѣзь быстро зарубцуется, а къ концу лѣта можетъ и совсѣмъ затянуться. Стоитъ же срѣзать косѣе и рана начинаетъ болѣть. Рубецъ, обхвативъ ее сверху и по бокамъ, снизу начнетъ образовываться подъ корой у самаго края раны, но не наворачиваясь на нее. Въ концѣ концовъ можетъ начаться отмирание коры и гніеніе древесины. Точно также, стоитъ сдѣлать рѣзь перпендикулярно вѣтви—и опять получимъ то же явленіе. Опять зарубцеваніе не произойдетъ, опять начнется отмирание коры и гніеніе древесины. Такой рѣзь, если только кора не успѣла отмереть, еще можно исправить, правильно скосивъ его.

Въ литературѣ попадаются благодушные совѣты для начинающихъ. Рекомендуютъ рѣзать съ шипомъ: и скорѣе и безопаснѣе, а шипъ можно будетъ удалить лѣтомъ, въ свободное время.

Разберемся въ подобныхъ совѣтахъ серьезнѣе. Начнемъ со скорости. При извѣстномъ навыкѣ, а его садоводу непременно нужно приобрѣсти, съ хорошо отточеннымъ ножемъ, приложивъ небольшую долю вниманія, вы однимъ взмахомъ будете дѣлать правильный срѣзь надъ почкой, затративъ на это чуть-чуть больше времени, чѣмъ для безпечнаго срѣза выше почки. Затѣмъ, говоря объ ускореніи, конечно, имѣютъ въ виду не 10 и не 20 деревьевъ—съ ними можно справиться,—а массовыя посадки. Представьте же себѣ, читатель, сколько времени придется затратить лѣтомъ на одно разыскиваніе шиповъ среди листьевъ, а затѣмъ и на срѣзываніе. Возможно, что къ лѣту усыханіе нѣкоторыхъ шиповъ пойдетъ ниже нужнаго намъ мѣста—новое затрудненіе при обрѣзкѣ. Я уже не говорю о томъ, что мѣста срѣзовъ сухихъ шиповъ никогда не заживутъ.

Теперь объ облегченіи неопытныхъ. Рекомендовать рѣзать какъ попало выше почки это значитъ закрывать глаза на будущее. Вѣдь шипъ нужно будетъ срѣзать. А для этого потребуется опытности не меньше, чѣмъ для современнаго правильнаго срѣза надъ почкой. Если же молодой побѣгъ пошелъ не въ сторону, а вверхъ, вплотную къ шипу, то неопытному срѣзвателю легко охватить и побѣгъ. Такимъ образомъ, обрѣзчику, бывшему неопытнымъ весной, нельзя ос-

таваться такимъ же до лѣта. Такъ лучше ужъ пріобрѣтите опытность съ весны и обрѣжьте свои деревья правильно сразу, не усваивая дурныхъ привычекъ.

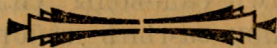
Оставленіе шиповъ допустимо лишь тогда, когда намъ нужно будетъ подвязать молодой побѣгъ для приданія ему желаемого направленія. Но въ такихъ случаяхъ шипы слѣдуетъ оставлять не маленькіе, а въ 3—4 вершка длиною, удаливъ на немъ всѣ почки.

Нужно помнить, что всѣ срѣзы должны быть чистыми, безъ зажимовъ и разрывовъ коры.

За одно уже коснемся слегка и вопроса о времени обрѣзки. Полное удаленіе вѣтвей (типъ первый) можно производить даже осенью и, во всякомъ случаѣ, смѣло можно дѣлать ранней весной, укорачиваніе же вѣтвей (типъ второй) уже будетъ рисковано дѣлать осенью, но безъ риска—ранней весной. За то укорачиваніе надъ почкой (типъ второй) слѣдуетъ дѣлать лишь поздней весной, во всякомъ случаѣ не ранѣе второй половины марта, ибо почка легко можетъ быть повреждена морозами и не дать побѣга. Этотъ нужный, но не совсѣмъ выясненный вопросъ навѣрное включить въ число своихъ работъ нашъ будущій опытно-помологическій садъ.

„Садоводъ“.

А. Тю—ковъ.



Старческая слабость нашихъ плодовыхъ деревьевъ.

Если какой-либо плодовой садъ существуетъ нѣсколько десятковъ лѣтъ и наблюдается, что нѣкоторыя изъ деревьевъ, а иногда и многія начинаютъ плохо выглядѣть, болѣе подвергаются заболѣваніямъ и ихъ урожайность все больше и больше падаетъ, то у насъ по обыкновенію эти явленія сейчасъ же приписываются старческому возрасту, въ который деревья уже яко-бы пришли. Однако, если мы обратимъ вниманіе на другія страны, какъ напримѣръ, Францію и Сѣверную Америку, то тамъ этого не видимъ, такъ какъ во Франціи въ садахъ за деревьями установленъ превосходный уходъ, тамъ деревья получаютъ хорошее удобреніе, а въ Америкѣ тоже не слышно о старческой болѣзни, такъ какъ тамъ молодая еще почва, не истощенная вѣковыми культурами.

Если у деревьевъ, которымъ насчитывается почтенный возрастъ въ нѣсколько десятковъ лѣтъ, замѣчаются вышеназванные явленія, какъ плохой ростъ и т. д., то это надо приписывать недостаткамъ садовой культуры. Деревья сажаются

часто близко одно отъ другого, поэтому они ощущаютъ недостатокъ свѣта, что губельно отзывается на ихъ жизнѣдѣятельности, такъ какъ свѣтъ—необходимое условіе питанія растенія углекислымъ газомъ, безъ котораго оно не можетъ совершенно существовать.

У насъ при замѣнѣ дѣйствительно старыхъ деревьевъ молодыми не обращаютъ вниманія на то, что если на томъ мѣстѣ, гдѣ росли яблони, опять сажать яблони, то это нерационально, такъ какъ каждое растеніе, каждое плодовое дерево истощаетъ почву въ отношеніи извѣстныхъ питательныхъ веществъ; урожаи яблонь уносятъ изъ почвы извѣстныя вещества, напримѣръ, азотъ, калий, фосфоръ, не въ томъ количествѣ, въ какомъ этихъ веществъ уносятъ, скажемъ, груши или сливы, и потому ясно, что если на какомъ-либо мѣстѣ росли яблони, то не рационально на томъ мѣстѣ сажать опять яблони, такъ какъ со стороны новыхъ деревьевъ къ почвѣ будетъ предъявлено болѣе повышенное требованіе какъ разъ къ тѣмъ элементамъ почвы, которыя требовались уже десятки лѣтъ росшими на этомъ мѣстѣ яблонями. Само—собою разумѣется, что при такихъ обстоятельствахъ почва не можетъ въ достаточной степени хорошо питать деревья, она утомится. Такое явленіе называется почвоутомленіемъ и оно требуетъ, чтобы съ нимъ садоводы сильно считались. Изъ этого вытекаетъ, что при замѣнѣ дѣйствительно старыхъ или заболѣвшихъ и высыхающихъ деревьевъ новыми нужно на данномъ мѣстѣ сажать другія плодовые деревья: на мѣсто груши яблоню, на мѣсто яблони грушу или сливу, на мѣсто сливы грушу или яблоню или персикъ и т. д. Такой плодосмѣнъ будетъ весьма важнымъ средствомъ противъ почвоутомленія.

Если изъ почвы каждый годъ съ урожаемъ, листьями и обрѣзанными сучьями уносятся ея питательныя вещества, то такую почву необходимо удобрять навозомъ и удобрительными минеральными туками, какъ каинитъ, суперфосфатъ, чилийская селитра, томасовъ шлакъ, калийная соль и др. Все это весьма правильно дѣлается во Франціи и тамъ на старческую слабость плодовыхъ деревьевъ не жалуются, ея нѣтъ, она естественно наступаетъ, но очень поздно и вполне нормально.

Развѣ тоже самое не было съ виноградной лозой?

Когда появилась филлоксера, виноградники пропадали. Не зная причины гибели виноградниковъ, виноградари приписывали ее старческой слабости лозы, культивировавшейся въ продолженіи многихъ лѣтъ. Но когда было сдѣлано весьма цѣнное наблюденіе, что американская лоза остается не трону-

той со стороны филлоксеры, то опадающіе кусты стали замѣнять американскими сортами винограда, на которыхъ этой старческой слабости ни въ Америкѣ, ни въ Европѣ послѣ продолжительной культуры не замѣчали.

Для борьбы съ явленіемъ ослабленія деревьевъ, которое приписываютъ органической старческой ихъ слабости, нужно обращать вниманіе на уходъ за ними, на обработку почвы, на ея рациональное удобреніе. Тогда не придется такъ часто выкидывать изъ сада деревьевъ, которыя погибаютъ еще далеко не въ старомъ возрастѣ только потому, что мы ихъ ставимъ въ плохія для нихъ условія жизни. **І. Б.**

„Садоводъ“.



Сборъ, сортировка и упаковка плодовъ.

Чтобы получить хорошую прибыль отъ плодоваго сада, нужно разъ навсегда себѣ запомнить: не должно имѣть въ саду больше 3-хъ избранныхъ сортовъ.

Большее количество сортовъ дѣлаютъ садъ менѣ доходнымъ. Во-первыхъ, многіе сорта могутъ оказаться совершенно непригодны для нашей мѣстности, а во-вторыхъ, почти каждый сортъ въ культурѣ имѣетъ свои особенности.

Каждый сортъ предъявляетъ особыя требованія отъ садовода. Чтобы тотъ или иной сортъ лучше росъ и плодоносилъ, мы должны хорошо изучить его.—При какихъ условіяхъ и какіе плодовые органы онъ способенъ образовывать. А чѣмъ меньше сортовъ, тѣмъ легче можно изучить. Кромѣ того, разведенію малаго количества сортовъ побуждаетъ и сбытъ. Каждый знаетъ, что покупатели охотнѣе берутъ однородную партію плодовъ.

Такимъ образомъ, имѣя плодовой садъ, гдѣ у насъ подобраны *ходовые сорта*, пользующіеся надлежащимъ уходомъ, мы и получаемъ много цѣнныхъ плодовъ.

Но, важно, имѣя хорошіе плоды, умѣть ихъ и сбыть. А это, опять-таки, зависитъ отъ самаго хозяина-садовода. Прежде всего, считаясь съ сортами, не должно ихъ снимать съ дерева слишкомъ рано или слишкомъ поздно, потому что какъ въ первомъ случаѣ, такъ и во второмъ мы получили плоды весьма плохого качества.

Въ этомъ разбираются такъ: напримѣръ, говорятъ: „Съемная зрѣлость уже настала“, это значитъ плоды съ деревьевъ снимаютъ недоспѣвшіе.

Техническая, или съѣдобная зрѣлость плодовъ — это когда плоды имѣютъ хорошія вкусовыя качества. И ботаническая зрѣлость — это когда сѣмена въ плодахъ потемнѣютъ и яблоки уже теряютъ вкусовыя качества.

Намъ чаще всего приходится имѣть дѣло съ съемной зрѣлостью, такъ какъ наши плоды идутъ для продажи и отсылки.

При съемѣ плодовъ необходимо имѣть лѣстницы, плодоснимки и корзины. Самыя дешевыя и вмѣстѣ съ тѣмъ весьма удобныя это лѣстницы „Мордвинки“. На такихъ лѣстницахъ можно снимать плоды съ самыхъ высокыхъ деревьевъ, не причиняя имъ никакого вреда.

Плодосъемки бываютъ весьма разнообразны.

Есть, напримѣръ, въ видѣ черпачковъ, съ зубчатымъ металлическимъ верхнимъ краемъ, а есть пальчатая, состоящая какъ-бы изъ трехъ пальцевъ, обтянутыхъ войлокомъ. Такими плодосъемками удобно снимать, такъ какъ при натягиваніи бечевки, пружина сжимается и пальцы свободно обхватываютъ плодъ. Затѣмъ пружину отпускаютъ и слегка повертываютъ плодосъемку въ сторону. Такимъ образомъ, мы снимаемъ плоды, не обламывая плодовыхъ органовъ, которые цѣнны для будущаго плодоношенія. Сорванные плоды собираются въ корзиночки, которыя съ внутренней стороны обложены древесной стружкой или мохомъ и обшиты холстомъ. Корзиночки эти не должны быть слишкомъ большими, чтобы легче съ ними было можно помѣщаться среди вѣтвей яблони. Изъ маленькихъ корзинокъ плоды складываютъ въ большія и переносятъ на мѣсто. Большія корзины дѣлаются внизу уже, а къверху шире, чтобы не было сильнаго давленія на нижніе плоды. Когда плоды снимутъ, ихъ переносятъ или перевозятъ къ складочному мѣсту. Чтобы плоды при перевозкѣ не испортились, подвода должна быть особенно для этого приспособлена. Напримѣръ, къ обыкновенной телѣгѣ набиваютъ или привязываютъ доски-горбушины со всѣхъ четырехъ сторонъ и телѣга принимаетъ видъ какъ-бы ящика. На дно телѣги кладутъ соломы, мякины или другого какого-либо мягкаго матеріала, а затѣмъ накладываютъ въ 1—2 ряда плоды. Потомъ снова застилаютъ соломой, сѣномъ и т. д. Когда, такимъ образомъ, уложить возъ, то сверху потолще накладываютъ снова соломы, а на нее кладутъ доски и крѣпко затягиваютъ веревками. Въ такомъ состояніи яблоки можно перевозить на далекое разстояніе.

Въ складочномъ мѣстѣ плоды накладываютъ ворохами, толщиной въ 1 аршинъ, гдѣ они подвергаются „выпоту“. При

выпотѣ плоды лежатъ въ зависимости отъ сорта и температуры отъ 3-хъ до 20-ти дней.

Температура при выпотѣ хороша отъ +13—15°R.

Если температура ниже, то выпоту подвергають плоды дольше. Во время выпота изъ плодовъ выдѣляется вода, послѣ чего плоды приобрѣтають сахаристость и окрашиваются въ желтоватый цвѣтъ. На кожицѣ у многихъ сортовъ при выпотѣ образуется восковой налетъ и плоды становятся какъ бы маслянистые, вслѣдствіе чего и лучше сохраняются зимою въ лежкѣ.

Во время выпота плоды получаютъ и лучшую ароматность. При выпотѣ всѣ пораненія на плодахъ бурѣють, а по этому такіе плоды легко при сортировкѣ отдѣлять отъ хорошихъ.

Нѣжные сорта подвергать выпоту не слѣдуетъ, а если и дѣлать, то всего дня на 2—3.

Сорта, которые выдѣляютъ много воды, выпоту подвергать тоже не слѣдуетъ, такъ какъ у таковыхъ сортовъ послѣ выпота кожица морщится и трескается, вслѣдствіе чего плоды теряють свою цѣнность. Послѣ выпота плоды сортируютъ.

Сортировка плодовъ производится по слѣдующимъ признакамъ: 1) по вѣсу, 2) по чистотѣ плодовъ, и 3) по правильности формы.

Смотря по цѣнности сорта ему и даютъ ту или иную сортировку и упаковку.

Напримѣръ, лучшіе сорта, какъ-то:

Кандиль-Синапъ, Розмаринъ бѣлый, Кальвиль бѣлый зимній, Пармень золотой зимній (полосатый шафранъ), Наполеонъ, Пепинъ Рибстона и т. п. сортируютъ такъ:

I-й сортъ крупный, 100 штукъ яблоковъ (въ зависимости отъ сорта) чаще вѣсятъ отъ 32 до 40 фунтовъ.

I-й сортъ средній отъ 26 до 30 фунтовъ.

I-й сортъ мелкій отъ 21 до 28 фунтовъ.

II-й сортъ четырехрядный—4 ряда въ 2-хъ пудахъ.

II-й сортъ 5 рядовъ ящикъ и 3-й сортъ—бракъ.

Сортируютъ еще и по объему. Объемъ плодовъ опредѣляютъ обхватомъ пальцевъ руки.

Берется яблоко въ правую руку такъ, чтобы чашечка плода находилась подъ большимъ пальцемъ, а черешкомъ направляютъ къ указательному пальцу. Пальцы, обыкновенно не обхватываютъ плода, тогда въ промежутокъ накладываютъ пальцы лѣвой руки, и смотря по тому, сколько ихъ уложится, говорятъ, 2—3—4 пальца. Самые лучшіе отобранные плоды—красивые, чистые идутъ въ кабинетный сортъ „Экстра“.

Чтобы при сортировкѣ не портить плоды, ихъ кладутъ въ обшитыя корзины. У сортировщиковъ не должно быть большихъ ногтей на пальцахъ рукъ. Отсортированные плоды упаковываютъ. Упаковку надо производить внимательно, чтобы плоды дошли до своего мѣста назначенія не поврежденными.

Больше всего плоды упаковываютъ въ ящики, но упаковываютъ и въ другія вмѣстителища.

Кабинетный товаръ упаковываютъ въ небольшіе ящики — фунтовъ на 20-ть. Первый сортъ упаковываютъ въ ящики по 1—2 пуда. Ящики отъ 3-хъ до 4-хъ пудовъ служатъ для упаковки болѣе грубыхъ сортовъ.

Плоды нѣжныхъ сортовъ, для предохраненія отъ поврежденій, обвертываются тонкой бумагой, такъ называемой—шелковой, или папирсной.

Размѣръ ящика съ внѣшней стороны для одного пуда слѣдующій: длина 19 вершк., ширина 8 вер. и въ зависимости отъ крупноты плодовъ, высота 4—5 вершковъ. Стѣнки ящика дѣлаются изъ тонкаго, легкаго матеріала. Для крѣпости торцовыя доски дѣлаются толще. Ящики для 2-хъ пуд. дѣлаются—19 вер. длины, 10 верш. ширины и 6 вершк. высоты. Трехъ пудовые—19 вер. длин., 10 верш. ширины и 8 вершк. высоты. Пачинаютъ упаковывать такъ: на дно ящика, если есть хорошая солома (старповка), накладываютъ ее съ полфунта. Послѣ соломы дно ящика и бока застилаются оберточной бумагой такъ, чтобы концы бумаги свисали по бокамъ ящика. Затѣмъ на бумагу, покрывающую дно ящика, кладутъ, смотря по нѣжности сорта, бумажной рѣзки или древесной шерсти, лишь-бы она была безъ своеобразнаго запаха. Когда такимъ образомъ, все готово, начинаютъ укладывать правильными рядами плоды. Нѣжные сорта плодовъ обвертываютъ въ бумажку и каждый рядъ переслаиваютъ бумажной рѣзкой или древесною стружкой. Главное при упаковкѣ—плотность. Если плоды не обвертываются по одѣльности въ бумажку, то ихъ укладываютъ плотно рядами такъ, чтобы плоды чашечками приходились къ мѣсту прикрѣпленія черешка. Послѣдній рядъ плодовъ, если не вышелъ полнымъ, наполняется стружкой, а затѣмъ все прикрывается висячею съ боковъ ящика бумагою. На эту бумагу снова кладутъ соломы, или стружки, и ящикъ зашиваются досками. Гвозди для зашивки берутъ тонкіе, а для прочности ими обшиваютъ съ проволокой, или обручной желѣзной тесьмой.

Затѣмъ ящикъ перевертываютъ дномъ вверхъ и на торцовой сторонѣ дѣлаютъ надпись съ указаніемъ сада, сорта и

мѣстоназначеніе товара. Перевертываютъ ящикъ для того, чтобы при открытіи ящика, плоды начинались красивыми рядами съ самаго начала.

А то часто при упаковкѣ верхняя часть ящика, которая послѣ надписи остается нижней, не всегда заполняется плодами, а подбивается стружкой или бумажной рѣзкой, а это при открытіи ящика неприятно бросается въ глаза. Въ бочки упаковываютъ грубые сорта и бракъ. Упаковка производится очень просто: на дно бочки настилаютъ соломы мягкой, а затѣмъ насыпаютъ плоды. Сверху снова кладутъ соломы, слегка спрессовываютъ и закрываютъ.

Ал. Сукмановъ.

Января 8-го дня
1915 года.



БОЛѢЗНИ РАСТЕНІИ.

(Фитопатологія).

Лекція С. Ю. Шембель*).

Составъ слушателей весьма разнохарактеренъ, но преобладающимъ элементомъ является учащаяся молодежь.

Лекторъ начинаетъ исторической справкой. Описавъ цѣли и способы изученія различныхъ растений, упомянувъ объ ученіяхъ Бембаста и Парацельса, затѣмъ объ изслѣдованіяхъ Аристотеля и Теофраста, лекторъ переходитъ къ изобрѣтенію микроскопа, а вмѣстѣ съ нимъ, къ открытію клѣтки, протоплазмы, ядра и цѣлому міру микроскопическихъ организмовъ, до тѣхъ поръ неизвѣстныхъ человѣку. Познакомивъ слушателей въ общихъ чертахъ съ анатоміей и физиологіей растений, лекторъ останавливается на значеніи протоплазмы въ жизни клѣтки, а также на питаніи зеленыхъ и незеленыхъ растений, давъ общія понятія о сапрофитизмѣ, симбіозѣ и паразитизмѣ.

При томъ значеніи, которое имѣютъ болѣзни растений въ различныхъ областяхъ сельскаго хозяйства, нѣтъ ничего удивительнаго, что онѣ обратили на себя вниманіе натуралистовъ въ давно прошедшіе года.

На нѣкоторыя изъ нихъ указываетъ еще Аристотель, жившій въ III вѣкѣ до Р. Х., упоминая о ржавчинѣ и отмѣчая, что въ разные годы она развивается не одинаково. Его же ученикъ, Теофрастъ, даетъ даже указанія о различной устойчивости извѣстныхъ сортовъ злаковъ по отношенію къ ржавчинѣ. Имъ также были описаны раковыя образованія на стволахъ деревьевъ.

*) Прочитана 14^{го} декабря 1914 г.

Даже въ Св. Писаніи упоминается о поврежденіи растений ржавчиной, напр., прор. Агей пишетъ: „Приходили бывало къ копѣ. могущей приносить 20 мѣръ и оказывалось 10..., ибо поражаль Я васъ ржавчиной и блекlostью хлѣба и градомъ всѣ труды рукъ вашихъ“... Тѣмъ не менѣ причины всевозможныхъ болѣзней растений видѣли въ то время въ гнѣвѣ Божьемъ, въ росѣ, пыли, мглѣ и т. п. и только съ изобрѣтеніемъ микроскопа стала извѣстна причина многихъ болѣзней, вызываемая микроорганизмами.

Отмѣтивъ, что болѣзни растений вызываются:

Во 1) климатическими и почвенными условіями,
во 2) насѣкомыми, животными и человѣкомъ и, наконецъ,
въ 3) паразитными же растеніями, особенно грибами, лекторъ приводит нѣсколько статистическихъ свѣдѣній о матеріальныхъ убыткахъ, принимаемыхъ болѣзнями растений. Такъ въ Австраліи ежегодныя потери отъ ржавчины злаковъ исчисляются въ 30.000.000 руб.

Въ С. Штатахъ въ 1891 г. отъ ржавчины злаковъ недоборъ выразился въ суммѣ 670.000.000 руб., въ Пруссіи въ томъ же году отъ той же причины хлѣба было меньше на 200.000.000 рублей. Относительно статистическихъ цифровыхъ данныхъ въ Россіи, свѣдѣній не имѣется, есть лишь отдѣльныя данныя по нѣкоторымъ отдѣльнымъ районамъ, между прочимъ, и по Астраханской губ. относительно вывоза винограда. Такъ въ 1894 году, когда астраханскіе виноградники не страдали отъ грибныхъ болѣзней, вывозъ винограда равнялся 193.000 пуд.

Въ 1897 г. вслѣдствіе развитія мильдю винограда, вывозъ послѣдняго сократился до 44.000 пудовъ, т. е. на 149.000 пудовъ менѣ вывоза 1894 года. Въ общемъ же, принимая во вниманіе то, что Россія преимущественно страна земледѣльческая, между тѣмъ, борьба съ болѣзнями сельско-хозяйственныхъ растений, стоитъ далеко не на первомъ мѣстѣ, убытки отъ нихъ должны быть колоссальными и выражаются въ миллиардахъ рублей.

Кромѣ матеріальныхъ убытковъ, нѣкоторыя грибныя болѣзни растений вредно вліяютъ на здоровье людей, употребляющихъ ихъ въ пищу. Примѣромъ служитъ спорынья или рожки, встрѣчающіеся на ржи, особенно въ годы неурожаевъ. При употребленіи въ пищу „хлѣба со спорыней“ человѣкъ заболѣваетъ „злой корчью“ или эргатизмомъ.

Болѣзнь сопровождается головными болями, ознобомъ, похолодѣніемъ и др. признаками отравленія, при чемъ не рѣдко наблюдается смертельный исходъ. Такъ, напр., въ 1889 г. въ Полинскомъ у., Вятской губ. было зарегистрировано 2749 заболѣваній, изъ нихъ 535 со смертельнымъ исходомъ.

Подобныя отравленія вызываются „пьянымъ хлѣбомъ“, болѣзнь злаковъ очень сильно распространена въ Уссурийскомъ краѣ, только этого рода заболѣванія не бываютъ смертельными.

Вредно также отзывается на здоровьи челоѣка и животныхъ значительная примѣсь къ корму головни, споры которой, прободая кишечникъ и попадая въ кровеносные сосуды, разносятся по всему тѣлу и застрѣвъ гдѣ-нибудь въ капиллярахъ, вызываютъ различныя кровоизліянія.

Затѣмъ лекторъ подробно останавливается на сложныхъ процессахъ вліянія паразитовъ на жизнь самого растенія, классифицируя заболѣванія по категоріямъ. Къ первой группѣ, болѣзнямъ абсолютнымъ, т. е. убивающимъ рано или поздно растеніе, относятся: корневая гниль, раковыя образованія, ракъ корневой шейки, кила, главнымъ образомъ, поврежденія корневой системы.

Вторую группу, болѣзни относительныя, т. е. такія, которыя не затрагивая жизненной энергіи растенія, лишаютъ насъ тѣхъ продуктовъ, добываніе которыхъ является цѣлью воздѣлыванія растеній, составляютъ головня, ржавчина, плодовая гниль, разнообразныя пятнистости и т. п.

Далѣе лекторъ различаетъ болѣзни острыя и хроническія. Первые протекаютъ быстро, иногда почти мгновенно, какъ, напр., при „запалѣ“, вторыя медленно, иногда годами, напр., разложеніе древесины трутовиками, раковыя образованія, камедетеченіе и т. п.

Разсмотрѣвъ различныя анатомическія, морфологическія и химическія измѣненія, происходящія въ больныхъ растеніяхъ, лекторъ переходитъ къ вопросамъ броженія и гніенія, выясняетъ круговоротъ органическихъ и неорганическихъ веществъ въ природѣ и заканчиваетъ лекцію слѣдующими словами:

„Оглядываясь на гигантскую лабораторію, которую представляетъ собою природа, можно убѣдиться, что въ этомъ круговоротѣ веществъ жизнь вытекаетъ изъ смерти, такъ какъ разлагающіяся вещества одного организма служатъ для возникновенія жизни другихъ организмовъ, вырастающихъ изъ его пепла, какъ легендарный мифологическій фениксъ. Даже больше, смерти въ сущности нѣтъ! Жизнь вѣчна, она всюду—и въ разлагающемся трупѣ, и въ гніющемъ пнѣ, и въ закисающемъ молокѣ и, какъ въ калейдоскопѣ, лишь видоизмѣняются ея форма и проявленіе“.

Лекція иллюстрировалась свѣтовыми картинками и демонстраціей солидной коллекціи растеній, пораженныхъ грибными болѣзнями.

Аудиторія наградила лектора аплодисментами...

Н. Э.

„Борьба съ болѣзнями растеній“.

(Лекція С. Ю. Шембель).

20 декабря въ залѣ Коммерческаго училища состоялась вторая лекція миколога Об-ва Садоводства С. Ю. Шембель — „Борьба съ болѣзнями растеній“.

Лекторъ знакомить слушателей съ методами борьбы съ болѣзнями растений. Встрѣтившись съ тѣмъ или другимъ заболѣваніемъ растенія прежде всего необходимо поставить правильный діагнозъ болѣзни, иначе принимаемая мѣры могутъ оказаться безцѣльными. Если заболѣваніе является результатомъ климатическихъ условій, то въ большинствѣ случаевъ борьба съ природными стихіями не по силѣ человѣку, хотя съ нѣкоторыми изъ нихъ уже примѣняется „людская техника“, какъ, напр., разстрѣливаніе градовыхъ тучъ изъ мортиръ, грѣлки отъ утреннихъ весеннихъ заморозковъ.

При заболѣваніяхъ растений вслѣдствіе недостатка питательныхъ веществъ въ почвѣ, растенія легко излечиваются прибавленіемъ къ почвѣ недостающихъ веществъ. Но если болѣзнь вызывается паразитами изъ міра бактерій или грибовъ, здѣсь уже приходится изучать біологію самаго паразита, знать, при какихъ условіяхъ имъ заражается растеніе, какъ относится къ паразиту растеніе и какова жизнь самаго паразита на данномъ растеніи.

Въ большинствѣ случаевъ заболѣванія растенія нельзя совершенно вылечить, но, принимая извѣстныя мѣры, можно приостановить развитіе болѣзни. Еще легче и важнѣе—не допустить растеніе къ заболѣванію, предохранить его. Поэтому въ борьбѣ съ болѣзнями растений различаютъ: 1) мѣры лечебныя (терапевтическія) и 2) мѣры предохранительныя (профилактическія), которыя въ большинствѣ случаевъ и примѣняются. Рядомъ съ предохранительными мѣрами громадное значеніе въ дѣлѣ борьбы съ болѣзнями растений имѣютъ гигиеническія мѣры, которыя, какъ и въ животной патологіи, содѣйствуютъ здоровью воздѣлываемыхъ культуръ.

Остановившись на болѣзняхъ виноградской лозы и описавъ въ краткомъ изложеніи исторію развитія главныхъ группъ паразитныхъ грибовъ (милдью, мучнистыя росы, ржавчина, головня, пятнистости), лекторъ подчеркиваетъ приспособляемость грибныхъ паразитовъ къ извѣстнымъ, питающимъ ихъ, растеніямъ, основанную на притяженіи нѣкоторыми химическими веществами грибныхъ ростковъ (хемотронизмъ).

Далѣе лекторъ выясняетъ, почему важно примѣнять предохранительныя мѣры во время, такъ какъ если пропущены сроки, иными словами, растеніе заболѣло, принятія мѣры могутъ оказаться недѣйствительными. Къ сожалѣнію этотъ факторъ многими не учитывается иногда по незнанію, иногда же болѣзнь появится и начнетъ сильно развиваться, начинаютъ усиленно опрыскивать свои насажденія, не получая пользы и вина во всемъ микологовъ и др. лицъ

Въ сущности въ появленіи нѣкоторыхъ эпидемическихъ болѣзней, какъ напр., милдью винограда, виноваты сами хозяева. Извѣстно, что въ виноградныхъ районахъ болѣзнь эта появляется ежегодно. Извѣстно, что во время опрыскнутые фунгицидами кусты не заболѣваютъ. Между тѣмъ, нѣкоторые садоводы чего то ждутъ, „авось“ въ этомъ году не будетъ болѣзни и у насъ останется лишній рубль въ карманѣ!

Результатомъ же такихъ разсужденій является поражение ихъ винограда мильдью и, мало того, съ ихъ сада болъзнь переходитъ на виноградникъ сосѣдей, лечившихъ свой садъ, и заражаетъ молодые листья, выросшіе послѣ опрыскиванія, вызывая опять лишнее опрыскиваніе винограда. Въ Западной Европѣ и въ Америкѣ существуютъ законы, обязывающіе хозяевъ лечить свои насажденія и не опрыскавшіе своихъ садовъ подвергаются штрафамъ, сады же ихъ опрыскиваются на счетъ обществъ или казны.

Указавъ вкратцѣ на чисто лечебныя мѣры и методъ виѣкорневого питанія растений, лекторъ подчеркиваетъ важное и почти исключительное значеніе мѣръ предохранительныхъ.

Въ качествѣ лечебныхъ средствъ первое мѣсто занимаютъ мѣдныя соли и сѣра. Въ виду ядовитости мѣди возникаетъ масса разнообразныхъ вопросовъ, не является ли мѣдь вредной для самаго растения, для животныхъ и человѣка. Указавъ на свойства разныхъ соединеній мѣди, лекторъ заявляетъ, что при употребленіи въ пищу растений, опрысканныхъ 1% составомъ бордосской жидкости, вреда для здоровья нѣтъ. Все-таки совѣтуется при употребленіи въ пищу сырыхъ плодовъ обмывать ихъ предварительно горячей или холодной кипяченой водой, такъ какъ на нихъ всегда имѣются различныя бактеріи, вызывающія инфекціонныя зоболѣванія.

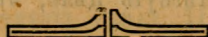
Затѣмъ лекторъ останавливается на необходимости обеззараживанія сѣмянъ, черенковъ и саженцевъ, выписываемыхъ изъ различныхъ мѣстъ, во избѣжаніе заноса заразы, такъ какъ въ большинствѣ случаевъ вмѣстѣ съ посѣвнымъ или посадочнымъ матеріаломъ къ намъ заносится разнообразныя болъзни растений, особенно много ихъ было занесено изъ Америки.

Подчеркнувъ устойчивость нѣкоторыхъ растений къ заболѣванію, какъ очень важный факторъ въ борьбѣ съ болъзнями растений, лекторъ суммируетъ всѣ мѣры борьбы слѣдующимъ образомъ:

- 1) правильный плодосмѣнъ;
- 2) обеззараживаніе посѣвного и посадочнаго матеріала;
- 3) дезинфекція деревьевъ и кустарниковъ въ безлиственномъ состояніи;
- 4) предварительныя опрыскиванія и опыливанія растений фунгисидами;
- 5) Содержаніе сада въ чистотѣ.
- 6) Уборка остатковъ урожая, старыхъ плодовъ, листьевъ и уничтоженіе ихъ, такъ какъ въ нихъ находится зараза.

Заканчиваетъ лекторъ надеждой, что своевременно мы будемъ бороться съ болъзнями растений такъ же энергично, какъ теперь борется медицина съ болъзнями людей. Вѣдь не далеко то время когда наши дѣды лечились отъ всѣхъ болъзней одной ромашкой и липовымъ цвѣтомъ.

Аудиторія наградила лектора аплодисментами. Лекція иллюстрировалась свѣтовыми діапозитивами.



Значеніе возраста огуречныхъ сѣмянъ для посѣва.

М. Лебнеръ ставилъ опыты для выясненія этого вопроса въ ботаническомъ саду въ Дрезденѣ. Въ 1912 г. были посѣяны сѣмена огурца, сортъ Вейгелта наилучшій, причемъ 6 сѣмянъ было взято изъ сбора урожая 1908 и 6 сѣмянъ 1911 г. Шестъ растений, выросшихъ изъ сѣмянъ 1908 г., дали 150 плодовъ, въ среднемъ, каждое растеніе дало 25 огурцовъ, и общій всѣхъ этихъ 150 огурцовъ равнялся 81880 граммамъ. А тѣ шесть растений, которыя получились изъ молодыхъ сѣмянъ, дали только 105 штукъ плодовъ, общаго вѣса 64460 граммовъ, и въ среднемъ изъ одного сѣмени получилось 17—18 огурцовъ, противъ 25. Далѣе, на каждомъ растеніи былъ оставленъ одинъ огурецъ на сѣмя, и здѣсь преимущество оказалось на сторонѣ старыхъ сѣмянъ, а именно, огурцы, оставленные на растеніяхъ, полученныхъ отъ сѣмянъ 1908 г., въ среднемъ достигли вѣса въ 1285 граммъ, а тѣ, которые оставлены были на растеніяхъ, выросшихъ изъ сѣмянъ 1911 г., вѣсили въ среднемъ 1817 граммовъ. Лебнеръ приходитъ къ тому выводу, въ правильности котораго онъ совершенно не сомнѣвается, что растенія, полученныя отъ старыхъ сѣмянъ, болѣе плодovitы.

(Deutsche Illustrierte Landwirthschaftliche Zeitung).

„Садоводъ“.



Свѣдѣнія о бахчеводствѣ въ Красноярскомъ уѣздѣ за 1911 годъ.

(Окончаніе).

Тулугановское сельское правленіе, Теплинской волости сообщаетъ, что первые поселенцы села государственные крестьяне изъ Кундровскихъ татаръ-магометанъ занимались исключительно скотоводствомъ. Бахчеводствомъ какъ бугровымъ, ильменнымъ и послѣ спада воды—жители стали заниматься лѣтъ 20 тому назадъ. Бахчеводами бываютъ какъ мѣстные жители, такъ и пришедшіе арендаторы; культивируются преимущественно картофель, дыни, арбузы, тыквы и въ меньшемъ количествѣ лукъ, кукуруза, огурцы и помидоры. Крестьяне находятъ болѣе прибыльнымъ ильменное бахчеводство, которое въ текущемъ 1910 году занимало болѣе 50 дес., а бугровое почти забросили по тѣмъ же причинамъ, что и теплинцы. Многіе изъ крестьянъ смотрятъ на бахчеводство, какъ на весьма доходную статью, которую, однако, увеличить не могутъ по недостатку средствъ. Садоводствомъ жители вовсе не занимаются, хотя нѣкоторые хотятъ заняться имъ, видя его полезность въ селахъ: Началовъ (Черепаха), Килинчи, Три Протока, Башмаковка и др., гдѣ давно процвѣтаетъ эта отрасль; но эти отдѣльныя лица не могутъ достигнуть цѣли, въ виду встрѣчаемаго со сто-

роны сельскаго общества препятствія „не отдавать отдѣльнымъ лицамъ земли подъ сады“ и этому обстоятельству мѣшаетъ неотъемлемое общинное право „Общинное владѣніе надѣльными землями“. Было нѣсколько примѣровъ отказа сельскимъ сходомъ отдѣльнымъ домохозяевамъ на дачу земли подъ сады, причемъ послѣдніе въ обмѣнъ просимаго отказывались отъ всѣхъ общинныхъ угодій. Безусловно, развитие бахчеводства и садоводства въ нашемъ мѣстѣ возможно, такъ какъ имѣется наличность потребныхъ земель, нужно только дать возможность ею пользоваться, что возможно согласно закона 4 іюня 1911 г.

Хожетаевское волостное правленіе ограничилось слѣдующимъ сообщеніемъ. Первые поселенцы села Хожетаевского государственные крестьяне изъ татаръ-магометанъ занимались, какъ и сейчасъ занимаются, скотоводствомъ и сѣнокошеніемъ, чему способствуетъ достояніе настоящаго общества: —громадныя луга, насчитывающіе 22456 десятинъ заливного и 16475 бугрового сѣнокоса, считающагося наилучшимъ по всему Красноярскому уѣзду. Что же касается бахчеводства, то жители занимаются посѣвомъ картофеля по ильменямъ уже лѣтъ 15—20 и въ настоящее время исключительно подъ упомянутой культурой насчитывается до 15 бахчей, площадью до 20 десятинъ. Въ заключеніе приводится, что стремленіе къ болѣе широкому занятію бахчеводствомъ хотя и замѣчается среди населенія, однако, въ виду тормоза со стороны общества при сдачѣ земель, развитіе этой отрасли идетъ весьма умѣреннымъ шагомъ.

Небольшими свѣдѣніями отъ предыдущей волости ограничилась и сообщенія съ ней волость Сеитовская. Крестьяне села Сеитовскаго преимущественно татары, занимаются исключительно скотоводствомъ и сѣнокошеніемъ, чему тоже способствуютъ громадныя луга, имѣющіе 18885 десятинъ заливной площади и 12014 десят. бугровой. Бахчеводствомъ жители стали заниматься лѣтъ 15 тому назадъ, преимущественно ильменнымъ; за послѣднее же время заложены небольшіе сады. Отдавая съ неохотой земли въ аренду подъ бахчи своимъ жителямъ, сеитовцы совершенно не допускаютъ пришлаго элемента и въ сильной степени преслѣдуютъ желающихъ выйти на отруба, въ цѣляхъ заняться бахчеводствомъ, вслѣдствіе чего не мало сеитовцевъ, знающихъ доходность бахчеводства, арендуютъ земли у города Краснаго Яра. Въ настоящее время подъ бахчами находится до 25 дес., съ культурами картофеля, арбузовъ и дынь. Въ заключеніе приводится, что жители еще не успѣли убѣдиться въ пользѣ этихъ отраслей, а потому упорнаго стремленія среди нихъ мало замѣтно, за исключеніемъ, конечно, единичныхъ лицъ.

Петропавловское волостное правленіе сообщаетъ, что село Петропавловское основано въ 1861 году. Первыми поселенцами с. Старо-Петропавловскаго, нынѣ поселка, находящагося на противоположной сторонѣ р. Волги, были выходцы изъ Воронежской и Нижегородской губ. С. Барановское, этой же волости, существуетъ около 100 лѣтъ, первые поселенцы

были крѣпостные генераль-майора Габель. Жители волости хлѣбопашествомъ не занимались: такъ какъ изстари приручены къ рыболовству. Бахчеводство появилось сначала въ с. Барановкѣ, а затѣмъ уже въ Петропавловкѣ, въ общемъ же не ранѣе 1895 года, преимущественно ильменное; главною культурою является картофель. Въ Петропавловкѣ, однако, за послѣднее время бахчеводство развилось сильно. Вся площадь удобной земли раздѣлена на 6 участковъ; пользованіе участками паевое: такъ, напримѣръ, одинъ ильмень раздѣленъ по числу наличныхъ 703 душъ мужского пола отъ пятилѣтняго возраста, а остальные 5 участковъ, или ильменей, всѣ раздѣлены на равное-же число паевъ. Количество земли во всѣхъ паевыхъ участкахъ до 40 десятинъ. Большинство жителей лично бахчеводствомъ не занимаются, а передаютъ свои паи односельчанамъ; сѣютъ преимущественно картофель, затѣмъ тыквы, арбузы и дыни. Въ с. Барановкѣ два бахчеводныхъ участка—одинъ въ 8 десятинъ, а другой до 15 десятинъ; земля находится въ такомъ же пользованіи, какъ и въ Петропавловкѣ. Бахчеводствомъ жители интересуются и проявляютъ стремленіе къ занятію имъ. Садоводствомъ заинтересовано одно лицо, домохозяинъ изъ Петропавловки *).

Разночинское волостное правленіе хотя и сообщаетъ, что бахчеводствомъ и садоводствомъ никто не занимался и не интересуется этими отраслями, однако, намъ извѣстно, что въ с. Разночинскомъ имѣется старый садъ г. Гамбурова, который, кромѣ рыночнаго сбыта плодовъ, умѣло эксплуатируетъ маловажный продуктъ изготовленіемъ изъ него пастилы и цукатовъ. Кромѣ того, сообщаетъ, что широко развито свиноводство, товаръ отъ котораго въ немалыхъ размѣрахъ отправляется на Астраханскій рынокъ; кормятъ свиней рыбой и рыбными отбросами, отчего сало и мясо ихъ отдаетъ нѣсколько запахомъ рыбы.

Магойское волостное правленіе увѣдомило о нѣкоторыхъ своихъ селахъ и поселкахъ. Такъ какъ Магойская волость почти что не имѣетъ своей общинной земли и только лишь за послѣднее время откупается и выходитъ на отрубъ Крестьянскаго Поземельнаго Банка, то сообщенія ея весьма коротки.

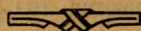
Таловинское сельское управленіе, Магойской волости, сообщаетъ, что жители занимались и занимаются рыболовствомъ; хлѣбопашествомъ, а также садоводствомъ и бахчеводствомъ не занимались и нѣтъ признаковъ стремленія къ этимъ отраслямъ, въ виду отсутствія собственной земли, хотя, правда, за послѣднее время кое гдѣ практикуется посѣвъ картофеля и советѣмъ мало арбузовъ и огурцовъ. Два крестьянина И. Ивановъ и К. Дмитріевъ насадили недавно плодовые сады. Гораздо чаще встрѣчаются насажденія вербы, которыя для домашности составляютъ весьма дорогой матеріалъ.

*) Въ текущемъ году новонасаженный садъ его сильно пострадалъ отъ полой воды.

Новокрасное, Новомаячное и Конномагойское сельскія правленія, Магойской волости сообщаютъ, что садоводствомъ и бахчеводствомъ жители не занимаются и нѣтъ признаковъ стремленія къ занятію ими. Однако, интересно, хоть и не касательно этихъ отраслей, сообщеніе писаря послѣдняго правленія. Р. С. „Наши жители видятъ культуру садоводства и бахчеводства въ Чуркинскомъ монастырѣ и многіе за послѣднее время ими сильно заинтересовались, вслѣдствіе чего нужно предполагать, что въ скоромъ времени, культура плодовъ и овощей появится въ нашемъ глухомъ мѣстѣ. Промышленнаго значенія она не будетъ имѣть, въ виду отсутствія земли. Среди крестьянъ при прочтеніи присланнаго вами вопроснаго листка было сужденіе о многомъ, которое привело многихъ къ заключенію, что упорядоченіе рыбнаго дѣла имѣетъ болѣе смысла у насъ, такъ какъ эта отрасль—наша жизнь. При настоящемъ теченіи дѣла видно, какъ оно падаетъ и это пугаетъ многихъ. Постановка дѣла, однообразіе приготовления продуктовъ, а также отсталость, благодаря примѣненію лишь ручного труда, въ производительности, роняетъ это дѣло до невозможности, о чемъ свидѣтельствуютъ нѣкоторыя послѣднія литературныя данныя.

М. Егорсовъ.

Г. Красный Яръ, Астраханской губ.



Можно-ли заранѣе предсказывать морозы.

Въ „Саратовскомъ Садоводѣ“ приводится указаніе, какъ съ помощью двухъ термометровъ, сухого и мокраго, можно предугадать утренній заморозокъ.

Но существу этотъ способъ Марша и Капеллера, но только безъ графическаго изображенія линій, соединяющихъ числа градусовъ обоихъ термометровъ.

Вмѣсто графическаго изображенія даны таблицы, гдѣ просто указывается, что заморозокъ будетъ, если вечеромъ:

Сухой градусникъ показываетъ 15° С, а мокрый на 6° меньше

„	„	14	5,8
„	„	13	5,4
„	„	12	4,9
„	„	11	4,4
„	„	10	4,0
„	„	9	3,6
„	„	8	3,1
„	„	7	2,7
„	„	6	2,3
„	„	5	1,9
„	„	4	1,6
„	„	3	1,1

Термометры вѣшаются на мѣстѣ, доступномъ движенію воздуха, но такъ, чтобы были послѣ обѣда въ тѣни.

Интересно знать, насколько правильно предсказывали заморозки приборы Мареша и Капеллера, имѣющіеся въ Отдѣлахъ Астраханскаго Общества Садоводства, Огородничества и Полеводства.



Предстоящее присужденіе премій имени Императора Александра III-го.

I.

За сочиненіе по виноградарству и винодѣлію.

Въ 1915 году предстоитъ присужденіе преміи имени Императора Александра III-го, учрежденной на проценты съ пожертвованнаго для этой цѣли княземъ Львомъ Сергѣевичемъ Голицынымъ капитала, за лучшее сочиненіе по виноградарству и винодѣлію.

Премія состоитъ изъ денежной суммы въ 3.000 рублей.

На соисканіе преміи принимаются только оригинальныя, на рускомъ языкѣ, сочиненія по виноградарству и винодѣлію, вышедшія въ свѣтъ въ теченіе послѣднихъ десяти лѣтъ, предшествовавшихъ конкурсу, или же рукописныя.

Предметъ сочиненія долженъ обнимать, главнымъ образомъ, опытыя изслѣдованія техническихъ вопросовъ виноградарства и винодѣлія, примѣнительно къ условіямъ одного изъ винодѣльческихъ районовъ Россіи.

Рукописи или печатныя сочиненія для соисканія преміи поступаютъ въ Ученый Комитетъ Главнаго Управленія Землеустройства и Земледѣлія или отъ самихъ авторовъ, или же по указанію членовъ Комитета, не позже 1 сентября 1915 года.

Члены Ученаго Комитета въ соисканіи преміи участвовать не могутъ.

Премія присуждается Ученымъ Комитетомъ Главнаго Управленія Землеустройства и Земледѣлія, съ утвержденія Г. Главнуправляющаго Землеустройствомъ и Земледѣліемъ.

II.

З а в и н о г р а д н и к и .

Въ 1915 году предстоитъ присужденіе преміи имени Императора Александра III-го, учрежденной на проценты съ пожертвованнаго для этой цѣли княземъ Львомъ Сергѣевичемъ Голицынымъ капитала, за лучшіе виноградники во всѣхъ районахъ Россіи.

Премія состоитъ изъ денежной суммы въ 3.000 рублей.

Площадь премируемаго виноградника должна быть не менѣе 5 десятинъ на южномъ побережьѣ Крыма, отъ м. Ласпи до Феодосіи, и не менѣе 10 десятинъ въ остальныхъ районахъ.

На южномъ побережьи Крыма отъ м. Ласпи до Феодосіи премируются виноградники съ насажденіями изъ лозъ, дающихъ лучшія ликерныя и крѣпкія вина.

Заявленіе о желаніи конкурировать на премію поступають отъ хозяевъ въ Департаментъ Земледѣлія, съ приложеніемъ плановъ и описаній какъ виноградниковъ, такъ и всего винодѣльнаго хозяйства, по установленной программѣ, не позже 1 іюля 1915 года.

Допущенныя къ конкурсу виноградныя хозяйства осматриваются особыми, образуемыми Главнымъ Управленіемъ Землеустройства и Земледѣлія, изъ мѣстныхъ виноградниковладѣльцевъ, экспертными комиссіями, при участіи и подъ предѣлательствомъ чиновъ Главнаго Управленія Землеустройства и Земледѣлія.

Мотивированныя постановленія мѣстныхъ экспертныхъ комиссій поступаютъ черезъ Департаментъ Земледѣлія, на заключеніе Ученаго Комитета Главнаго Управленія Землеустройства и Земледѣлія. Премія присуждается Ученымъ Комитетомъ, съ утвержденія Г. Главнуправляющаго Землеустройствомъ и Земледѣліемъ.

Двѣ трети преміи присуждаются владѣльцу виноградника и одна треть виноградарю. Въ исключительныхъ случаяхъ (недавнее поступленіе на службу виноградаря или же его отсутствіе, а также многолѣтнее завѣдываніе винограднымъ хозяйствомъ виноградаремъ, безъ всякаго непосредственнаго участія владѣльца и проч.) вся премія можетъ быть присуждена одному лицу.

„Извѣстія Главнаго Управленія Землеустройства и Земледѣлія“ № 48.



Отъ Московскаго Общества Сельскаго Хозяйства *).

Тяжелая кровавая туча нависла надъ нашей Родиной.

Велики жертвы, которыя съ такой готовностью несетъ на алтарь отечества вся Россія, но онѣ ничто по сравненію съ тѣми, на какія обречено населеніе пострадавшихъ отъ войны мѣстностей государства. Разоренное, униженное и потрясенное пережитыми ужасами оно, подобно солдату на передовыхъ позиціяхъ, приняло на себя всю тяжесть вражескаго натиска, чтобы тѣмъ самымъ облегчить участь всѣхъ стоящихъ позади его. Цѣною опустошенія родного всѣмъ имъ края куплена неприкосновенность нашихъ земель, нашихъ городовъ, нашихъ селъ, домовъ, семей, нашего имущества.

Мудрено ли, что чуткая совѣсть русскаго народа властно побуждаетъ его прійти на помощь разоренному войной краю, дабы выполнить этимъ свой священный долгъ передъ нимъ. Московское Общество Сельскаго Хозяйства, и въ мирное время считающее своимъ долгомъ прислушиваться къ

*) Печатается по просьбѣ Московскаго Общества Сельскаго Хозяйства.

потребностямъ и нуждамъ деревни, тѣмъ болѣе почитаетъ себя обязаннымъ въ настоящую тяжелую годину попытаться организовать помощь той части сельскаго населенія, которая въ этой помощи всего болѣе нуждается и всего болѣе имѣть правъ на нее со стороны всей остальной Россіи.

Близится время посѣва, но сѣмена для него уничтожены или же увезены врагомъ. Изрытая лопатой солдата и ядрами орудій, обильно политая человѣческой кровью, земля разореннаго края не улыбнется своему пахарю зелеными всходами, не порадуется надеждой его тревожное измученное сердце.

Но неужели мы допустимъ это?

Неужели мы не попытаемся, соединивъ всѣ наши силы, постараться оживить такъ долго дышавшую ужасомъ смерти, усѣянную братскими могилами страдальцу—землю и ея отчаявшагося пахаря?

Московское Общество Сельскаго Хозяйства позволяетъ себѣ твердо вѣрить въ успѣхъ устраиваемаго имъ сбора пожертвованій деньгами и натурой, который дастъ населенію пострадавшихъ отъ войны мѣстностей возможность засеять свои поля, возможность тѣмъ самымъ имѣть свой собственный уржай, свой хлѣбъ. Это избавитъ населеніе разореннаго края отъ угрозы хроническаго недоѣданія или даже голода.

Несите же каждый свою лепту—труломъ по собираюю пожертвованій, сѣменами или зерномъ, мѣшками, холстомъ или деньгами, чтобы послужить конечной задачѣ устраиваемаго сбора—помощи въ обѣмненіи полей пострадавшихъ отъ войны мѣстностей.

Пусть никогда не посмотрятъ на насъ съ упрекомъ взоры столь сильно потерѣвшаго за всѣхъ насъ, за общую нашу родину края.

Цѣлый рядъ официальныхъ и общественныхъ организацій въ болѣе широкихъ размѣрахъ принялъ уже на себя заботу помощи разореннымъ войною мѣстностямъ; Московское же Общество Сельскаго Хозяйства ограничиваетъ свою дѣятельность задачей сбора на обѣмненіе полей, на что имѣть уже и соответствующее разрѣшеніе. Въ виду чрезвычайной близости времени весенняго посѣва Московское Общество Сельскаго Хозяйства позволяетъ себѣ просить всѣхъ сочувствующихъ его начинанію направлять пожертвованія возможно скорѣе и непосредственно по адресу Общества: г. Москва, Смоленскій бульваръ, д. № 57, Совѣту Московскаго Общества Сельскаго Хозяйства.

Просьба къ другимъ газетамъ перепечатать.

Совѣтъ Московскаго Общества Сельскаго Хозяйства.



Свѣдѣнія о пожертвованіяхъ для нуждъ, связанныхъ съ военнымъ временемъ, поступившихъ въ **АСТРАХАНСКОЕ ОБЩЕСТВО САДОВОДСТВА, ОГОРОДНИЧЕСТВА И ПОЛЕВОДСТВА** до 1 января 1915 года.

Поступило:

Отъ Торговаго Дома И. Овирилина С-вья	100 р. — к.
„ Астраханскаго Об-ва Садоводства, Огородничества и Полеводства	331 р. 45 к.
„ Петрушевскаго И. И.	10 р. — к.
„ Никольскаго С. И.	9 р. — к.
„ Неизвѣстнаго	10 р. — к.
„ Разныхъ лицъ (черезъ инструктора Е. А. Ткаченко)	4 р. — к.

Отчисленія изъ жалованія гг. инструкторовъ поступившія по ихъ желанію:

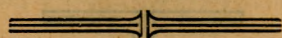
Отъ А. И. Кутина	7 р. 52 к.
„ Е. А. Ткаченко	6 р. — к.
„ И. А. Куракина	2 р. 14 к.
„ Ф. И. Кутина	4 р. 53 к.
„ Я. П. Прохорова	2 р. 83 к.
„ С. И. Суворова	1 р. 13 к.
„ И. Т. Ахметова	5 р. 40 к.
	<hr/>
	494 р. — к.

Израсходовано:

Отправлено чрезъ члена Государственной Думы С. И. Франгулова 3 ящ. (60 б. 5 ф.) томать пюре на 32—25	
7 ящ. (140 б. 5 ф.) рыбныхъ консервовъ 168	200 р. 20 к.
Послано Комитету подъ почетнымъ предѣдательствомъ Великой Княжны Татианы Николаевны для оказанія временной помощи пострадавшимъ отъ военныхъ бѣдствій:	
1 ящ. (20 бан. 5 ф.) томать-пюре на 10—75	
4 ящ. (80 бан. 5 ф.) рыбныхъ консервовъ 96	106 р. 75 к.
Послано Полевому Складу Краснаго Креста:	
4 ящ. (80 бан. 5 ф.) томать-пюре на 43 р.	
6 ящ. (120 бан. 5 ф.) рыбныхъ консервовъ 144 р.	187 р. — .

Всего отправлено на сумму . . . 494 р. — к.

Томать-пюре и рыбные консервы были приготовлены на консервной станціи Общества Садоводства, Огородничества и Полеводства.



† В. Ф. БАРАНОВЪ.

Семья астраханскихъ садоводовъ понесла тяжелую потерю. 5 января неумолимая смерть унесла члена Совѣта Астраханскаго Общества Садоводства и Огородничества и члена наблюдательнаго комитета школы садоводства, виноградарства и огородничества Владимира Филипповича Баранова.



Покойный родился въ с. Скрябинѣ, Саранскаго уѣзда, Пензенской губ. въ имѣнии помѣщика Анненкова, въ 1850 г., 19 апрѣля. Отецъ его былъ дворовой человѣкъ, который освободившись отъ крѣпостной зависимости, уѣхалъ съ семьей въ 1863 г. въ г. Астрахань на постоянное житье.

В. Ф. получилъ домашнее образованіе, учился у дьячка на „мѣдные гроши“, лѣтъ 16 онъ поступилъ къ лѣсопромышленнику Ильинскому, съ

которымъ ему удалось проѣхать многія мѣста Сибири и Персін. Въ 1875 г. онъ перешелъ на службу къ Н. Н. Широкову въ качествѣ садовника, а затѣмъ въ 1883 г. принялъ такое же мѣсто у Л. В. Макарова, у котораго жилъ до поступленія (марта 1891 г.) садовникомъ въ Городское Общественное Управленіе, на каковомъ мѣстѣ и застигла его смерть.

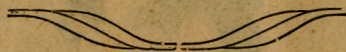
В. Ф. является въ своемъ родѣ русскимъ самородкомъ, съ дѣтства интересовался цвѣтоводствомъ и декоративнымъ садоводствомъ, всею душою отдавался этому дѣлу. Всѣ сады г. Астрахани созданы неутомимыми трудами покойнаго. Работать В. Ф. приходилось очень много, весь свой досугъ отъ прямой службы онъ отдавалъ общественному служенію—обществу садоводства и учрежденной имъ школѣ, гдѣ онъ дѣлился своими знаніями и опытомъ.

Утрата В. Ф. тяжело для общества, школы садоводства и города.

Вѣчная память тебѣ, дорогому товарищу и неутомимому работнику!

Пусть же будетъ тебѣ легка та земля, которую ты съ такою любовью обрабатывалъ.

И. П—скій.



Памяти Петра Александровича Голубева.

Еще одна жертва неутомимаго рока. Принесъ телеграфъ извѣстіе, что 5 февраля с. г. въ Самарѣ умеръ П. А. Голубевъ, извѣстный общественный и литературный работникъ.

Кто изъ интеллигенціи не знаетъ и не помнитъ П. А. въ Вяткѣ, Перми, Казани, Н. Новгородѣ, Самарѣ, Астрахани, въ Ставрополь-Кавказскомъ, Петроградѣ, Томскѣ. Во всѣхъ этихъ городахъ онъ внесъ свою лепту въ общественное дѣло. Онъ издалъ цѣлыя томы статистическихъ изслѣдованій, цѣнныхъ по собранному и обработанному матеріалу.

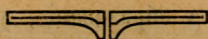
Несмотря на занятія съ мертвыми цифрами, П. А. Голубевъ былъ человекъ живой, искренній, съ большимъ сердцемъ, съ отзывчивой, мягкой душой. Онъ умѣлъ заставлять говорить цифры о разныхъ нашихъ невзгодахъ.

Будучи въ Астрахани, Петръ Александровичъ въ 1910 г. помогаль Астраханскому Обществу Садоводства, Огородничества и Полеводства въ составленіи записки о скорѣйшемъ введеніи земства въ Астраханской губ.

П. А. Голубевъ родился въ январѣ 1855 г. въ Омутнинскомъ заводѣ, Вятск. губ., въ крѣпостной рабочей семьѣ. Начальное образованіе получилъ въ заводской школѣ, а затѣмъ, благодаря своимъ блестящимъ способностямъ, окончилъ казанскій университетъ по естественно-математическому факультету.

Миръ праху твоему честный труженникъ!

И. П.

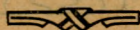


Изъ жизни Отдѣловъ Астраханскаго Общества Садоводства, Огородничества и Полеводства.

Общее собраніе Средне-Погроминскаго Отдѣла Астраханскаго Общества Садоводства, Огородничества и Полеводства 28-го ноября 1914 года.

Предсѣдатель Отдѣла Кирилль Кондратьевичъ Фирсовъ доложилъ собранію, что, по его наблюденіямъ, со времени запрещенія торговли крѣпкими напитками, жизнь сельскихъ обывателей принимаетъ другой весьма благоприятный оборотъ: въ прежнее время съ окончаніемъ полевыхъ работъ наступалъ безшабашный разгулъ въ деревнѣ — шли водку мужики, женщины и даже дѣти подростки. Всѣ эти пьяныя компаніи совершали шествія по улицамъ села въ безобразномъ видѣ, дополняя свою неприглядность драками и бранью. Теперь все эти непристойныя зрѣлища замѣнились полною благопристойностью въ праздничные дни и проявленіемъ труда въ будни; что же касается семействъ людей, подверженныхъ слабости пить крѣпкіе напитки, которыхъ мы привыкли видѣть голодными и раздѣтыми, теперь ко всеобщему удовольствію видимъ ихъ прилично одѣтыми и имѣющими запасъ хлѣба на зиму; въ хозяйствахъ ихъ водвореніе порядка и прибавленія инвентаря. Такое отрадное явленіе въ жизни крестьянъ, по мнѣнію г. Фирсова, не можетъ быть не отмѣченнымъ нашимъ собраніемъ, какъ собраніемъ сельско-хозяйственного общества. Выслушавъ изложенное и имѣя ввиду: 1) прежняя пьяная жизнь (деревни) вела къ застою развитія деревни, полному упадку хозяйствъ подверженныхъ слабости пить крѣпкіе напитки крестьянъ, къ уничтоженію семейнаго счастья, съ причиненіемъ невыносимаго страданія ни въ чемъ неповиннымъ членамъ семействъ — пьяницъ, женамъ и дѣтямъ. 2) Наступившая трезвая жизнь ведетъ сельское населенію къ духовному возрожденію, къ развитію и поднятію на должную высоту сельскаго хозяйства, къ прамѣненію съ надлежащею пользою труда.

Помимо всего изложеннаго нельзя не отмѣтить еще болѣе отрадное явленіе, какъ сильное уменьшеніе проступковъ и преступленій за такой короткій періодъ трезвой жизни, а по сему общее собраніе членовъ Отдѣла единогласно постановило: 1) повергнуть къ стопамъ Его Императорскаго Величества Государя Императора Николая Александровича вѣрноподданническія чувства глубокой благодарности за вниманіе къ нуждамъ сельскаго населенія и твердое намѣреніе искоренить величайшее зло — пьянство путемъ полного запрещенія продажи крѣпкихъ напитковъ. 2) Просить Средне-Погроминское сельское общество на первомъ же сходѣ вынести постановленіе о воспрещеніи навсегда торговли въ нашемъ селѣ всѣми крѣпкими напитками, со включеніемъ въ это запрещеніе пива и винограднаго вина и о закрытіи тоже навсегда биллиардныхъ въ селѣ, не дающихъ ничего хорошаго населенію.



Приговоръ Средне-Погроминскаго схода Царевскаго уѣзда, Астраханской губерніи, о раздѣлѣ верховатой земли.

(1906 года, Октября 15 дня).

Сельскій сходъ имѣлъ сужденіе о раздѣлѣ верховатой земли, находящейся въ Ахтубинскомъ и домашнемъ займищахъ, для разведенія на ней садовъ, въ виду того, что полой водой ее не затопляетъ, а поэтому и дохода обществу она никакого не принеситъ.

Обсудивъ изложенное и принимая во вниманіе, что находящаяся за рѣкой Ахтубой и близъ села общественная верховатая займищная земля дѣйствительно не приноситъ обществу дохода, почему для общества гораздо выгоднѣе будетъ подѣлить ее равномерно на наличныя души живыхъ взрослыхъ и рожденныхъ до 20 августа 1906 года людей, исключивъ всѣхъ умершихъ, до того же 20 августа с. г. тогда каждый крестьянинъ получивъ доставшуюся на него часть верховатой земли, можетъ развести на ней, приносящій хорошій доходъ, плодовой садъ, черезъ что явится онъ не только исправнымъ плательщикомъ общественныхъ и другихъ повинностей, но и состоятельнымъ домоозяиномъ; такъ же подѣлить и всю низкую сѣнокосную землю, которую разрѣзать по числу сотъ на 6 сотенныхъ участковъ, которыми сотни пользоваться должны по очереди, а не метать ежегодно жребьевъ, какъ существовало доселѣ, такъ какъ при такомъ порядкѣ нѣкоторымъ сотнямъ выпадало всегда по вѣсколку годовъ пользоваться хорошими участками, а другимъ плохими, очередной порядокъ дать всѣмъ одинаковое и равномерное пользованіе сѣнокосомъ, а *поэтому постановилъ*: всю находящуюся въ Ахтубинскомъ и домашнемъ займищахъ верховатую общественную землю подѣлить равномерно по душамъ живыхъ взрослыхъ людей и рожденныхъ до 20 августа с. г.—подъ разведеніе садовъ, а низкую сѣнокосную на 6 участковъ подъ сѣнокосъ. Выработанные подъ предсѣдательствомъ Старшины Капрачова, избранной по приговору схода отъ 20 августа с. г.: за № 109 комиссіей о раздѣлѣ помянутой земли состоящей изъ крестьянъ однообщественниковъ Ивана Павлова Капрачова, Михаила Памфилова Баранова, Осипа Акимова Зинченко, Зиновія Васильева Тарасова, Якова Иванова Яковенко 2-го, Сергѣя Емельянова Туренко, Федосѣя Андреева Аляева, Степана Ильина Яркина, Алексѣя Иванова Голышкина, Павлина Иванова Аляева, Павла Петрова Спирина и Дмитрія Егорова Каняшева. Составленные ими 5 сентября сего года, условія раздѣла и пользованія землею утвердить и руководствоваться ими во все время т. е. двѣнадцать лѣтъ.



Краткій историческій очеркъ садоводства въ с. Раздоръ, Астраханскаго края.

Первыя попытки разведенія садовъ и начало садоводства въ с. Раздоры нужно отнести къ 1892 году. Первые обитатели Раздоринскаго участка Тоболо-Болдинской Казенной Оброчной Статьи пришли тогда ловцами и поселились на протокъ „Застѣнокъ“. Участокъ этотъ былъ арендованъ Х. Н. Хлѣбниковымъ и жители были постояльцами, съ правомъ выпаса скота. Поселившись, они сразу увидѣли богатство почвы, и какъ хлѣбопашцы, начали сначала разводить на гривахъ огороды, а потомъ и деревья. Первый садикъ, который и до сего времени существуетъ, но безъ надлежащаго, ухода, принадлежитъ бр. Поротиковымъ—Ивану и Виктору, раздѣленный въ настоящее время на двѣ части. Съ 1894 г. Хлѣбниковъ передаетъ поселенцамъ додержать аренду участка до 1896 г. Съ этого времени уже притокъ жителей начинаетъ увеличиваться. Съ „Застѣнка“ они переходятъ на Черную рѣчку. Съ 1896 г. жители уже сняли этотъ участокъ самостоятельно, совмѣстно съ жителями пос. Ново-Тузуклей, и до сихъ поръ эта аренда продолжается, конецъ которой будетъ 1 марта 1916 г.

Со временемъ жителей стало много болѣе, сады начали понемногу разрастаться. И вотъ мы видимъ, что на р. Черной малой разводятъ въ 1894 году сады крестьяне Ар. Суриковъ и Кусановъ. Затѣмъ начинаютъ постепенно занимать подъ огороды и сады мѣста по р. Сазанкѣ. Но болѣе интенсивное разведеніе садовъ падаетъ на 1909-10 годы. Къ этому времени уже насчитывалось 30 мѣстъ, занятыхъ деревьями и огородами. А къ настоящему времени насчитывается 48 садовъ, съ площадью до 30-ти десятинъ. Но нужно сказать, что желающихъ было бы гораздо болѣе, если бы ихъ не притѣсняло Общество, почти, непосильной платой. Сначала и по большей части, садоводы въ пользу Общества платили полкопейки съ кв. саж. А было время, что аппетиты завистниковъ такъ разрастались, что плата доходила чуть-ли не до 3-хъ коп. съ сажени. Но начальство, заступаясь за садоводовъ, всетаки устраняло эту плату, а полкопейки платили-таки. Плата была положена съ 1910 года.

Предсѣдатель Раздоринскаго Отдѣла Священникъ **С. Кораблевъ.**



Изъ инструкторскихъ сообщеній.

Инструкторъ Астраханскаго Общества Садоводства, Огородничества и Полеводства г. Ткаченко сообщаетъ Совѣту Общества, изъ Калмыцкой Балки, что состояніе погоды послѣдней трети Января было сравнительно устойчиво. Все время дулъ преимущественно сѣверный вѣтеръ.

22-го и 23-го была сильная вьюга, все же остальное время стояла ясная морозная погода.

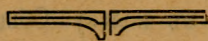
Несмотря на то, что снѣгу выпало сравнительно много, поле все-таки во многихъ мѣстахъ свободно отъ него и только по балкамъ, да призаймищнымъ скатамъ онъ задержался въ порядочномъ—количествѣ, почему и ѣзда наполовину держится колесная.

Въ сельскомъ хозяйствѣ оживленія почти не замѣтно. Цѣны на хлѣбъ повышаются. Цѣны на рожь 1 р. 05 к. пшеницу кубанку 1 р. 45—1 р. 50 к. бѣлотурку 1 р. 10 к. за пудъ.

Начинаетъ ощущаться недостатокъ върѣбе дороговизна на рабочія руки. Числа съ 15 Января нѣкоторые зажиточные хозяева начали производить наемку рабочихъ на весеннія работы—посѣвъ. За недостаткомъ мужчинъ приходится нанимать женщинъ. Въ прошломъ году женщины принимались на эти работы по 8-10 руб. въ мѣсяць, теперь же по 4-4 р. 50 коп. въ недѣлю. Та пахота, которая оплачивалась въ прошломъ году по 6 руб. за десятину, будущей весной будетъ производиться по 10-12 руб. поднимаетъ цѣну на рабочихъ отчасти и обычный уходъ многихъ на промысла.

Весь февраль устраиваются чтенія по полеводству въ Калмыцко-Балкскомъ и Рахинскомъ районахъ и, если будетъ возможно, то и въ Средне-Погромномъ, при Отдѣлѣ Общества. Послѣ моего посѣщенія Средне-Погромнаго, гдѣ въ декабрѣ прошлаго года были устроены мною чтенія, все время продолжаютъ поступать просьбы о разъясненіи по нѣкоторымъ вопросамъ полеводства, а такъ же о выдачѣ различныхъ посѣвныхъ сѣмянъ, главнымъ образомъ, пшеницы—арнаутки. Последнее поступаетъ черезъ Средне-Погроминскій Отдѣлъ.

Инструкторъ-полеводъ *Е. Ткаченко.*



РАЗНЫЯ ИЗВѢСТІЯ.

Отряды по борьбѣ съ вредителями и грибными болѣзнями сельско-хозяйственныхъ культуръ. Въ Совѣтскомъ засѣданіи 7 февраля с. г. Общества Садоводства, Огородничества и Полеводства совместно съ специалистами Об-ва и Управляющимъ Школой Садоводства, учрежденной Обществомъ, постановлено разработать вопросъ о помощи семьямъ призванныхъ въ дѣйствующую армію, по борьбѣ съ вредителями и грибными болѣзнями, на принадлежащихъ имъ участкахъ съ сельско-хозяйственными культурами.

Въ первую очередь намѣчается организація нѣсколькихъ отрядовъ изъ состава инструкторовъ и практикантовъ Общества и участниковъ Школы; снабженныхъ опрыскивающими аппаратами отъ Общества. Далѣе намѣчается привлеченіе отдѣловъ съ имѣющимися у нихъ опрыскивателями.

Помощь будетъ оказываться *бесплатно* лишь нуждающимся семьямъ, члены семьи которыхъ призваны въ дѣйствующую армію.

Къ свѣдѣнію сельскихъ хозяевъ. Астраханскимъ Обществомъ Садоводства, Огородничества и Полеводства раздаются бесплатно для пробныхъ посѣвовъ сельскимъ хозяевамъ *сѣмена хлопка* Одесскаго опытнаго поля съ просьбою сообщить о результатахъ посѣвовъ; также выдается бесплатно брошюра В. Г. Ротмистрова „Краткое наставленіе къ воздѣлыванію хлопчатника“.

Брошюра и сѣмена выдаются въ канцеляріи Общества (Артиллерійская ул., Контора Свирилица).

Членъ Совѣта Общества Н. Г. Галикарнасовъ. Священникъ Кореунскаго полка. 5 сего февраля выѣхалъ въ дѣйствующую армію на новое назначеніе.

Не имѣя возможности, въ виду спѣшнаго отъѣзда, лично повидаться со своими знакомыми, проситъ чрезъ нашу Редакцію, принять отъ него лучшія пожеланія.

Высочайшая награда. Членъ Астраханскаго Общества Садоводства, Огородничества и Полеводства и врачъ Школы садоводства, учрежденной Обществомъ, А. И. Бальклейскій Высочайшимъ приказомъ, отъ 1 января 1915 г. награжденъ орденомъ Анны 3-й степени.

Заказчики рассады огородной. Въ февралѣ текущаго года въ Астрахань пріѣзжали необычные покупатели на огородную рассаду—огородники изъ Уральской области, обыкновенно покупавшіе рассаду въ Сухумѣ; доставляли ее въ ящикахъ и корзинахъ къ мѣсту посѣвовъ въ Уральскую область. Въ этомъ году, въ виду военныхъ событій, въ Сухумѣ рассады купить было нельзя и пришлось разыскивать ее въ другихъ районахъ. Пріѣзжающіе въ Астрахань уральскіе огородники, преимущественно болгары, обращались къ Обществу Садоводства, Огородничества и Полеводства, имѣя въ виду купить большія партіи рассады, что однако въ полной мѣрѣ сдѣлать не удалось, такъ какъ культивируемая рассада здѣсь въ теплицахъ рассчитана количествомъ лишь на мѣстный сбытъ и въ виду тепличной культуры, мѣстная рассада значительно дороже противъ сухумской, культивируемой, благодаря климатическихъ условій, на открытомъ воздухѣ.

Лечебныя средства для сельско-хозяйственныхъ культуръ. Совѣтъ Общества Садоводства, Огородничества и Полеводства принимаетъ всѣ мѣры, возможныя для него, къ заготовкѣ къ предстоящему сезону, нужнаго для склада Общества количества мѣднаго купороса, париожской зелени, мышьяка, сѣрнаго цвѣта, квасци, зеленого мыла и прочее. Всѣ эти предметы въ настоящее время по военнымъ обстоятельствамъ вздорожали

вдвое и нѣкоторые втрое. Кромѣ вздорожанія, измѣнились условія оплаты, вмѣсто обычныхъ покупокъ въ кредитъ требуется вносить задатокъ отъ половины до $\frac{3}{4}$ стоимости заказа и на остальную сумму дѣлается наложенный платежъ. И къ этому еще продавцами снимается всякая отвѣтственность за своевременную доставку товаровъ.

Департаментъ Земледѣлія, идя навстрѣчу по заготовкѣ лечебныхъ средствъ, также выписываетъ изъ заграницы таковыя по заказу Обществъ, Земствъ, и др. мѣсть, но тоже безъ гарантіи своевременно доставки, по приблизительнымъ цѣнамъ и со взносомъ задатка $\frac{3}{4}$ стоимости.

Постепенное объединеніе земствъ въ дѣлѣ закупки с.-хоз. машинъ и орудій завершилось образованіемъ въ самые послѣдніе мѣсяцы солидной организаціи въ составѣ: 1) Земскаго Товарищества Орловскаго и Пензенскаго Губернскихъ и Михайловскаго Уѣзднаго Земствъ, 2) Кіевскаго Земскаго Товарищества юго-западныхъ земствъ, 3) Московскаго Народнаго Банка совмѣстно съ Бердянскимъ, Благодаринскимъ, Екатеринбургскимъ, Екатеринославскимъ, Нижегородскимъ и Терскимъ Союзамъ кредитныхъ товариществъ, а также Доно-Кубано-Терскимъ и Вологодскимъ Обществами Сельскаго Хозяйства. Въ задачи организаціи, по сообщенію „Орл. Вѣсти.“, входитъ достиженіе цѣль, вполне согласованныхъ съ экономическимъ положеніемъ Россіи, и качества издѣлій, соотвѣтствующаго требованіямъ русскаго земледѣлія. Цѣнность этого объединенія выяснилась при недавнемъ заключеніи договорныхъ соглашеній съ заводами.

Въ виду разрыва сношеній съ Австріей и Германіей, земскимъ товариществамъ пришлось имѣть дѣло съ заводами англійскими, шведскими, американскими и русскими. Обосноваться на предложеніяхъ первыхъ оказалось, однако, очень затруднительнымъ, такъ какъ ни одинъ изъ иностранныхъ заводовъ не принималъ отвѣтственности ни за срочность доставки, ни даже за цѣлость заказовъ; соглашенія поэтому состоялись въ большинствѣ съ русскими заводами. Благодаря объединенной дѣятельности земствъ, цѣны, повышенныя заводчиками на 20, 30, а нѣкоторыми даже и на 40⁰/₀, упали и общее повышеніе цѣль если и произошло, то въ рѣдкихъ случаяхъ и не болѣе, какъ на 10⁰/₀. („Прав. В.“).

Земскій заводъ сельск.-хоз. орудій. Группой гласныхъ Кіевскаго Земства вносится предложеніе очередному Земскому Собранію съ цѣлью полного вытѣсненія германскихъ и австрійскихъ сел.-хоз. орудій открыть на средства Земства, при помощи Департамента Земледѣлія, обширный заводъ сельско-хозяйственныхъ машинъ и орудій для снабженія ими земствъ и кооперативныхъ складовъ и для распространенія среди мѣстнаго населенія.

Т-ва по закупкѣ и пользованію с.-хоз. машинами. Въ Вятской губ. проявилось серьезное движеніе въ сторону товарищеской закупки с.-хоз. машинъ и орудій и пользованія ими на кооперативныхъ началахъ. Такъ, въ теченіе іюня—іюля текущаго года возникло 18 такихъ кооперативовъ; каждое товарищество состоитъ изъ 5—10 членовъ. Т-вами приобрѣтено с.-хоз. машинъ и орудій на сумму 7.834 р. 36 к. Всѣхъ хозяйствъ, которыя объединены въ товарищества, 103.

Особый тарифъ на повагонную перевозку с.-х. продуктовъ. Съ 4 декабря с. г. впредь до отмѣны установленъ особый тарифъ на повагонную перевозку сушеныхъ овощей (зелени и кореньевъ) огородныхъ и полевыхъ, если они упакованы въ мѣшки, кули, бочки, боченки и деревянные ящики. Овощи въ такой укупоркѣ будутъ таксироваться въ повагонной перевозкѣ по дифференціалу № 13 (основная ставка $\frac{1}{18}$ коп. съ пуда и версты, переходящая на разстояніяхъ свыше 2536 вертъ въ $\frac{1}{51}$ коп. съ п. и в.); прочія же овощи (соленые, моченые и пресованные), а также и сушеные, но въ иной укупоркѣ, допускаются лишь къ попутной перевозкѣ по дифференціалу № 5 (основная ставка $\frac{1}{12}$ коп. съ п. и в., переходящая на разстояніяхъ свыше 4723 вер. въ $\frac{1}{42}$ коп. съ п. и в.) (сб. тар. № 2364 отъ 20 ноября).

„Вѣстн. В. С.-Х. Палаты“.

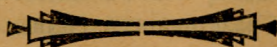
Торговля А. М. Малаховой (Москва, Москворѣцкая ул., уг. Мытнаго переулка), проситъ Астраханское Общество Садоводства, Огородничества и Полеводства довести до свѣдѣнія членовъ Общества, что она покупаетъ въ какомъ угодно количествѣ сельско-хозяйственные продукты Астраханской губерніи.

Награды по птицеводству. Совѣтъ Астраханскаго кружка птицеводовъ проситъ помѣстить въ журналѣ „Садъ, Огородъ и Бахча“ слѣдующее:
ГОСУДАРЬ ИМПЕРАТОРЪ 6 декабря 1914 года Всемилостивѣйше соизволилъ пожаловать за неслужебныя отличія слѣдующія награды:

Ордена: Св. Анны третьей степени—завѣдвающему состоящей при Императорскомъ Россійскомъ Обществѣ сельско-хозяйственнаго Птицеводства комиссіей по пѣвчей птицѣ, потомственному почетному гражданину Ивану Брашнину; секретарю Рижскаго Отдѣла названнаго Общества, отставному губернскому секретарю Владиміру Доннеру и Предсѣдателю Стародубскаго Отдѣла того же Общества, дворянину Андрею Марковичу; Св. Станислава третьей степени—Предсѣдателю Рижскаго Отдѣла Императорскаго Россійскаго Общества Птицеводства, кандидату коммерческихъ наукъ, Рейнгольду Гейсту; дѣйствительному члену Императорскаго Русскаго Общества Птицеводства потомственному дворянину Адольфу Улановскому и члену Совѣта того же Общества, потом. поч. гражданину Александру Чадаеву.

Званіе личнаго почетнаго гражданина--члену Казанскаго Общества Любителей Птицеводства, купцу Михаилу Квасникову и товарищу Предсѣдателя Рижскаго Отдѣла Императорскаго Рос. Общества с.-х. птицеводства, мѣщанину Герману Штенгелю.

Медали съ надписью „за усердіе“ серебряныя для ношенія на груди на Станиславской лентѣ: Предсѣдателю Тульского Отдѣла Императорскаго Россійскаго Общества сельско-хозяйственнаго Птицеводства, тульскому купцу Плѣтону Бѣлолипецкому; конторщику канцеляріи Совѣта того же Общества, мрестьянину Карлу Лаппѣ; дѣйствительному члену того же Общества женьѣ инженера Маріи Мамонтовой; пожизненному члену того же Общества женьѣ пристава Московскаго полиціи Аннѣ Богдзевичъ и члену Совѣту Тульского Отдѣла мѣщанину Михаилу Петрову. (Извѣстія Главнаго Управленія Землеустройства и Земледѣлія № 50 1914 года).



Б И Б Л И О Г Р А Ф І Я.

НОВЫЯ КНИГИ, ПОСТУПИВШІЯ ВЪ РЕДАКЦІЮ.

Агрномическая помощь въ Россіи. Подъ редакціей завѣдующимъ справочно-издательскимъ Бюро при Деп. Земледѣлія В. В. Марачевскаго. Изданіе Департамента Земледѣлія 1914 г. Цѣна 2 руб.

Календарь Хуторянинъ. Годъ изданія седьмой 1915 г. Полтава. Цѣна 25 к

ОТЗЫВЫ О НОВЫХЪ КНИГАХЪ.

Т. В. Звѣнченко. Мелкія сельско-хозяйственныя общества. Изданіе редакціи „Хуторянинъ“. Полтава 1915 г. Цѣна 15 коп.

Сельско-хозяйственныя общества съ каждымъ годомъ все болѣе и болѣе начинаютъ занимать видное мѣсто въ кооперативномъ движеніи нашего отечества. Конечно, это и повятно. Жизнь идетъ впередъ и возрастающее малоземелье требуетъ примѣненія болѣе культурныхъ способовъ веденія сельскаго хозяйства и проч. Все это возможно лишь при общей совмѣстной работѣ, но не отдѣльному крестьянскому хозяйству. И вотъ для мелкаго землевладѣльца такимъ объединяющимъ учрежденіемъ въ селахъ являются сельско-хозяйственныя общества, надѣляющія своихъ членовъ различными знаніями по сельскому хозяйству, практическими совѣтами, палаживають закупку нужныхъ для хозяйства орудій, машинъ и пр. и помогаютъ въ сбытъ продуктовъ.

Разсматриваемая брошюра г. Звѣнченко написана яснымъ и понятнымъ языкомъ, знакомитъ съ задачами мелкаго сельско-хозяйственнаго общества, его значеніемъ для села, организацией устройства и веденія дѣла въ обществѣ. Здѣсь же для наглядности приведены примѣры изъ практики и дѣятельности сельско-хозяйственныхъ обществъ на югѣ Россіи и въ концѣ приложенъ образецъ прошеній объ открытіи общества, порядкъ учрежденія обществъ, нормальный уставъ и отчетность. Цѣна брошюры 15 к. очень недорогая.

Изданію этому, какъ полезному и необходимому для сельскаго хозяина, можно только пожелать широкаго распространенія.

И. П—скій.



Фирма удостоена на російскихъ и заграничныхъ выставкахъ
болѣе 100 наградъ.

СЪМЕНА

огородныя, сельско-хозяйственныя, лѣсныя и цвѣточныя,
самаго высш. достоинства, вѣрныхъ сортовъ и съ испытанной всхо-
жестью, предлагается въ самомъ богатѣйш. выборѣ по сам. умѣренн. цѣнамъ

Гейнрихъ Геггингеръ въ Ригѣ,
Сѣменная торговля (существуетъ съ 1851 г.).

Каталогъ высылается бесплатно, а главный каталогъ со многими новостями и съ
болѣе 700 рисунками высылается за 30 коп., съ наложеннымъ платежемъ 50 коп

И. Г. Карлсонъ

въ Воронежѣ.

СЪМЕННАЯ ТОРГОВЛЯ

ПИТОМНИКЪ и САДОВОДСТВО

СЪМЕНА

огородныя, сельско-хозяйственныя, цвѣточныя
и древесныя высшаго качества и испытанной
всхожести цвѣточныя луковицы, георгины и пр.

**ИЛЛЮСТРИРОВАННЫЙ КАТАЛОГЪ высылается
бесплатно.**

Плодовыя и декоративныя деревья, ягодные
кустарники и розы.

Произведенія фирмы удостоены высшихъ наградъ
на всероссійскихъ и междунаrodn. выставкахъ.

(ФИРМА СУШЕСТВУЕТЪ 65 ЛѢТЪ).

Саженьцы винограда настоящаго, плодоноснаго сорта пригодны для посадки всюду—10 шт.—1 руб.

Малина высшій сортъ, крупная-ягода, очень душистая. Кусты 10 шт.—40 коп., цѣна сотнями гораздо дешевле; имѣются другія растенія. Каталогъ и способъ посадки высылается за 10 к. марку.

Яйца отъ племенныхъ куръ, имѣющихъ 12 медалей, 3 руб. десятокъ. Пересылка почтой всюду, отъ породъ: Плимутрокъ, Кохинхинъ-палевыхъ, Брама-свѣт., Минорка, Бентамки-золотистыя и др. породы; каталогъ высылается за 10 коп. марку. Имѣю массу благодарностей. *Адресъ:* Хозяйство С. В. Зыкова, Саратовъ, Часовенная ул. № 162, (передать на участокъ).

СЕЛЬСКОХОЗЯЙСТВЕННОЕ МАШИНОСТРОЕНІЕ.

Изданіе ИМПЕРАТОРСКАГО Русскаго Техническаго Общества. Труды подсекціи сел.-хоз. машиностроенія 11-го Всероссийскаго Съѣзда Дѣятелей по горному дѣлу, маталлургіи и машиностроенію. 505 стр. съ 164 рис. и чертежами въ текстѣ.

Цѣна 4 руб. съ пересылкой.

Складъ изданія: Петроградъ, ИМПЕРАТОРСКОЕ Русское Техническое Об-во, Пантелеймоновская ул., № 2.

Г.г. пчеловодамъ и владѣльцамъ пасѣкъ.

Складъ Бар. Притвицъ, Дивово, Ряз. г. предлагаетъ всѣ принадл.: вальцы Рута для изготвл. вошины, высылаемые немедленно по требов., вафельницы, воскопрессы Ритше, паровые ножи Тонелли заграничн. выписки, *ульи двухстѣнные* снет. Дад.-Блаттъ, хорошей работы изъ сухого матеріала, цѣна 5 р. 75 к., медогонки, воскотопки, средство отъ гнильца „Аутанъ“ и проч. Земскимъ Управамъ и сел.-хоз. учр. скидка 5% съ цѣны пр.-кур., Прейскур. по требов. высылается немедленно бесплатно.

ПРОДОЛЖАЕТСЯ ПОДПИСКА НА 1915 ГОДЪ.

НА

Астраханскій Вѣстникъ

27-й годъ изданія.

Большая ежедневная, политико-общественная, литературная и торгово-промышленная газета.

Ежедневно телеграммы и извѣстія съ театра войны.

ЕЖЕДНЕВНО ВОЕННЫЕ И ДР. РИСУНКИ ВЪ ТЕКСТЪ

ВЪ ГАЗЕТЪ ПОМѢЩАЮТСЯ точныя и полныя свѣдѣнія о всей мѣстной астраханской, **ПРИВОЛЖСКОЙ** и **ПРИКАСПИЙСКОЙ** жизни и дѣятельности: фельетоны, обзорѣнія, отголоски столичной и провинц. печати, мѣтвія и отзывы газетъ по разнымъ вопросамъ, легучія замѣтки на злобы дня и т. п. Кромѣ того, историческіе очерки, статьи, замѣтки и матеріалы, касающіеся Астраханскаго края и въ частности г. Астрахани.

ВЪ ПРОГРАММУ ГАЗЕТЫ ВХОДЯТЪ все отдѣлы и рубрики, необходимые въ большой газетѣ, имѣющей широкій кругъ читателей.

ВЪ ТОРГОВО-ПРОМЫШЛЕН. ОТДѢЛЪ даются ежедневно свѣдѣнія о ходѣ рыбн. дѣла (уловы, цѣны, сдѣлки, привозъ и проч.). Точно также все торгово-промышленныя свѣдѣнія о перендекомъ рынкѣ, о лѣсномъ, хлѣбномъ, фруктовомъ и проч.

Объявленія изъ губерній: нижегор., казанск., симбирск., самарск., сарат. и изъ Закасп. края и Кавказа, а также объявленія—казенныя, банкирскихъ конторъ, желѣзныхъ дорогъ, книжныя и газетныя принимаются непосредств. конторою редакціи. Плата за объявленія со строки петита, передъ текстомъ 20 коп., послѣ текста 10 коп.

ПОДПИСНАЯ ЦѢНА—СЪ ДОСТАВКОЙ ВЪ ГОРОДЪ: 1 годъ—7 руб., 6 мѣсяцевъ—3 руб. 50 к., 3 мѣс.—2 руб., 2 мѣс.—1 руб. 50 к., 1 мѣс.—1 руб.

СЪ ПЕРЕСЫЛКОЙ ИНОГОРОДНИМЪ: 1 годъ.—7 руб. 50 к., 6 мѣс.—3 руб. 75 к., 3 мѣс.—2 руб., 2 мѣс.—1 руб. 50 к., 1 мѣс.—1 р.

„Астраханскій Вѣстникъ“ печатается и расходуется въ очень большомъ количествѣ экземпляровъ и стоитъ въ ряду первыхъ по распространенности изъ старѣйшихъ провинціальныхъ газетъ.

Для новыхъ подписчиковъ, желающихъ ознакомиться съ „Вѣстникомъ“, 50 коп. въ мѣсяцъ.

Адресъ для писемъ: Астрахань, д. Рѣпина, Почтовая ул.

Адресъ для телеграммъ: Астрахань—Вѣстникъ.

Редакторъ А. Н. Штылько.

Издательница А. А. Штылько.

СКЛАДЪ

АСТРАХАНСКАГО

Об-ва Садоводства, Огородничества и Полеводства

(Большія Исады, при магазинѣ Свирилина).

Телефонъ № 470.

ИМѢТЬ ВЪ ПРОДАЖЬ: плуги разныхъ типовъ и заводовъ, запасныя части, опрыскиватели разныхъ системъ, запасныя части для нихъ, насосы Густавъ Листъ и др. заводовъ, разнаго рода садовые инструменты. Для лѣченія растений и для борьбы съ насекомыми: мѣдный купоросъ, швейнфуртскую зелень, сѣрный цвѣтъ, квасцю, зеленое мыло, садовый варъ, мышьякъ, кукурузу и другія средства. Для упаковки винограда пробочныя опилки. Сѣмена огородныя и цвѣточныя. **Выписываются по порученію:** конныя грабли, сѣнокосилки, жней-сѣнокосилки и др. сельско-хозяйственныя орудія и запасныя части для нихъ. Снабжаетъ сельскихъ хозяевъ изданіями Общества по садоводству и огородничеству. Имѣеть въ наличности и выписываетъ по порученію сельско-хозяйственн. изданія

Адресъ склада для почты и телеграфъ: Астрахань, О—ву Садоводства.

Учрежденная Астраханскимъ Обществомъ Садоводства, Огородничества и Полеводства

Энтомологическая Станція

помѣщается въ домъ Общества, на Канавѣ у Троицкаго моста.

Энтомологическая Станція имѣеть цѣлю оказывать свое содѣйствіе сельскимъ хозяевамъ садоводамъ, виноградарямъ, огородникамъ по борьбѣ съ вредителями изъ міра насекомыхъ, а также и грибнымъ болѣзнемъ.

Лица, желающія пользоваться услугами станціи, могутъ видѣть завѣдывающаго Н. Л. Сахарова отъ 9 до 12 час. дня.

Обращающихся къ станціи завѣдывающій проситъ доставлять вредителей и образцы поврежденныхъ растений, или же отправлять таковыя по почтѣ въ вѣрныхъ деревянныхъ ящикахъ (но не въ писмахъ).

За отсутствіемъ завѣдывающаго принимаетъ одинъ изъ помощниковъ.

Адресъ для письменныхъ запросовъ:

Астрахань, Общество Садоводства, Огородничества и Полеводства.

Телефонъ № 619.

Всѣ указанія и совѣты даются БЕЗПЛАТНО.

При станціи имѣются труды по прикладной энтомологіи специалистовъ Департамента Земледѣлія.

Лѣчебныя средства, примѣняемыя въ борьбѣ съ вредными насѣ-
комыи и грибными болѣзнями культурныхъ растеній,

ПРОДАЮТСЯ **на СКЛАДѢ**

Астраханск. Об-ва садоводства и огородничества (г. Астрахань, Большая Исады, магазинъ Свирилина), а также и въ отдѣлахъ общества—Приахтубинскомъ—с. Верхне-Ахтубинское, Балыкле-
Быковскомъ отдѣлѣ—с. Верхне-Балыклейское, Красноярскомъ-
отдѣлѣ—г. Красный-Ярь, Сред.-Ахтубинскомъ отдѣлѣ—с. Средне-
Ахтубинское, Покровскомъ отдѣлѣ—поч. ст. Царевъ, хуторъ
Покровскій.

НАСѢКОМЫЯ,

вредящія садоводству и огородничеству въ Астраханской губерніи
способы борьбы съ ними

Я. В. ШРЕЙНЕРА

специалиста по прикладной энтомологіи при Департаментѣ Земледѣлія и почетнаго члена Астрах. о-ва садов., огор. и полев. Брошюры въ 127 стр. съ 114-ю рис. въ текстѣ. Цѣна 25 к. за экземпляръ продаются въ складѣ и канцеляріи Астраханскаго об-ва садовод. огородн. и п.левод.; первый на Большихъ Исадахъ при магазинѣ Свирилина, второй—Артиллерійская ул., контора т. д. Свирилина С-вья. **ТЕЛЕФОНЪ № 18.**

При выпискѣ почтой прибавляется почтовый расходъ по 10 к. за экз.

Къ свѣдѣнію виноградарей !!!

Въ редакцію журнала часто поступаютъ запросы о посадочномъ матеріалѣ для разведенія виноградниковъ изъ астраханскихъ сортовъ. Поэтому редакция проситъ виноградовладѣльцевъ, имѣющихъ посадочный матеріалъ, сообщить сколько какихъ сортовъ и по какой цѣнѣ имѣется въ продажѣ чубуковъ и саженцевъ, чтобы въ свое время освѣдомлять покупателей.

ОТКРЫТА ПОДПИСКА НА 1915 Г.

(9-й ГОДЪ, ИЗДАНИЯ).

на ежемѣсячный иллюстрирован. журналъ

„САДЪ ОГОРОДЪ и БАХЧА“

Издаваемый Астраханскимъ Обществомъ Садоводства, Огородничества и Полеводства, подъ редакціей С. М. БУТКОВА.

Журналъ содержитъ слѣдующіе отдѣлы:

I) Извѣстія о дѣятельности Общества. II) Статьи: а) по плодоводству, б) виноградарству, в) огородничеству, г) бахчеводству, д) полеводству, е) специальнымъ культурамъ и ж) по борьбѣ съ вредителями сельско-хозяйственныхъ культуръ изъ міра насѣкомыхъ и грибныхъ болѣзней. III) Сельско-хозяйственному кредиту. IV) Хлеводильному дѣлу въ садоводствѣ и огородничествѣ. V) По технической переработкѣ плодовъ и овощей VI) Корреспонденціи. VII) Обзоръ специальныхъ журналовъ. VIII) Вопросы и отвѣты. IX) Изъ инструкторскихъ сообщений. X) Разныя извѣстія. XI) Библиографія. XII) Хроника и объявленія.

Кромѣ этого, редакція отводитъ въ журналѣ отдѣльное мѣсто вопросу о борьбѣ съ сыпучими песками въ Астраханскомъ краѣ, такъ какъ дѣло укрѣпленія песковъ имѣетъ громадное значеніе для экономической жизни населенія. Также въ журналѣ отведено мѣсто нарождающимся въ краѣ шелководству, пчеловодству и хлопководству.

Журналъ разсылается бесплатно всѣмъ членамъ Общества и лицамъ, сдѣлавшимъ взносы Об-ву не менѣе 1 р. 50 коп. въ годъ на развитіе дѣлъ Об-ва.

Журналъ Общества за восемь лѣтъ своего существованія, благодаря увеличенію средствъ и сотрудниковъ, достигъ значительнаго улучшения какъ съ внѣшней, такъ и съ внутренней стороны. По мѣрѣ возможности, журналъ будетъ давать приложенія въ видѣ брошюръ и плакатовъ по садоводству, огородничеству и борьбѣ съ вредителями сельскаго хозяйства.

Обществу Садоводства за журналъ и печатные труды присуждены золотыя медали: на Московской Юбилейной Акклиматизационной Выставкѣ, на IV Выставкѣ Ростовскаго-на-Дону Общества Садоводства, на Курской Выставкѣ Садоводства за журналъ, какъ освѣщающій всесторонне мѣстныя отрасли садоваго и огороднаго хозяйства и на 5-й Выставкѣ Россійскаго общества любителей садоводства; на Казанской Международной Выставкѣ за распространеніе въ населеніи позезныхъ и вполне компетентныхъ знаній путемъ изданія журнала «Садъ, Огородъ и Бахча», присуждена большая серебряная медаль Министерства Торговли и Промышленности.

Адресъ: Астрахань, канцелярія Общества Садоводства.

Издатель А. Свирилинъ.

Для САДА и ОГОРОДА!

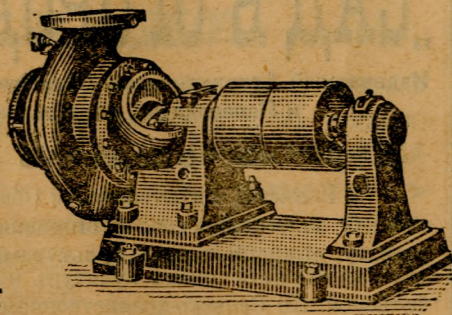
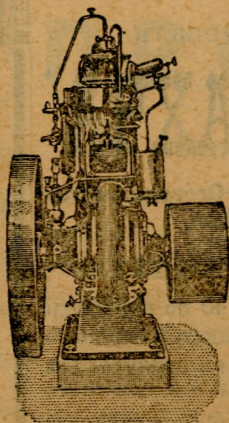
Шведскіе двухтактн. нефт. двигатели

настоящіе

АВАНСЪ

настоящіе

== И ==



Центробѣжныя насосы.

Удостоены болѣе 60 золотыхъ медалей и высшихъ наградъ
Болѣе 6500 двигателей „АВАНСЪ“ находятся въ работѣ.
На юбилейной 75 лѣтней выставкѣ, Садоводства, Полеводства и
Огородничества, Имп. Рус О-ва Садоводства въ Москвѣ въ
1911 г. настоящій двигатель „АВАНСЪ“, единственный

Удостоенъ золотой медали.

На Второй Губернской Выставкѣ, Садоводства, Огородничества и
Полеводства въ гор. АСТРАХАНИ въ 1912 году

Большая золотая медаль.

Справки и референціи:

ТЕХНИЧЕСКАЯ КОНТОРА

Э. А. ЭДЕНБЕРГЪ

Астрахань,

Эспланадная ул., домъ Свирилиныхъ

Телеграммы Эрикэденбергъ, Астрахань

Отдѣленіе: г. Баку, Балжер 1

Главная Контора Москва, Мясницкая 38.

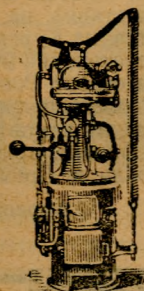
Телефонъ № 936.

Самодѣйствующій
НАСОСЪ

„Піонеръ“

(шведск. патентъ)

отопливается: дро-
гами, углемъ или
керосиномъ



ЧУБУЖИ

(виноградные черенки)

Сорта: ТОЛСТОКОРЫЙ, СКОРОСПѢЛЫЙ,
БОКАЛЬНЫЙ и САФЬЯННЫЙ

имѣются для продажи

== ВЪ САДОВОДСТВѢ ==

ДИМИТРИАДИ

Астрахань противъ вокзала

Телефонъ № 128.

СОРТА СТРОГО ПРОВѢРЕННЫ.

Отправка во всѣ мѣста.

==

ПРЕЙСЪ-КУРАНТЪ

и справки немедленно и бесплатно.

ОГОРОДЪ

35 десятинь сдается въ аренду
 въ 15 верстахъ выше Астрахани на берегу Волги,
 имѣются 2 теплицы, 20 парниковъ на 100 рамъ
Двигатель Болиндера 7 силъ съ трансмисіей,
 кольевъ 50000 шт. помидорныхъ съ полнымъ
 инвентаремъ для работы и варки томать.

Адресъ: Рафтопуло 5-я Бакалдинская улица, соб. д. тел. № 250.

О-ВО КРОЛИКОВОДСТВА

4-го Января с. г. ОТКРЫЛОСЬ

„АСТРАХАНСКОЕ ОБЩЕСТВО КРОЛИКОВОДСТВА“.

Цѣль и задачи О-ва распространять среди на-
 селенія полезныя знанія о кролиководствѣ, какъ
 побочномъ промыслѣ сельскаго хозяйства.

Лицъ, интересующихся разведеніемъ кроликовъ,
 просятъ обращаться по адресу: Астрахань, Артил-
 лерійская 15.

Совѣтъ Астраханскаго О-ва Кролиководства.

Въ ноябрѣ мѣсяцѣ с. г. ВЫЙДЕТЬ ИЗЪ ПЕЧАТИ.

КАРМАННЫЙ

„Календарь для дѣятельности по мелкому кредиту“

на 1915 годъ. — — (годъ изданія второй).

Предполагаемое содержаніе:

Часть I-ая. Календарь на 1915 годъ. Почта. Телеграфъ. Желѣзныя дороги. Судебный отдѣлъ. Промысловый налогъ. Гербовый сборъ. О векселяхъ. Таблица исчисл. $0/0^0/0$. Сроки тиражей. Мѣры вѣсы и монеты. Личный составъ высш. чинов. М-въ, Карта Россіи. Листки для записей и т. д.

Часть II-я. Мелкій кредитъ въ Россіи. Десять лѣтъ „Положеніе объ учрежденіяхъ мелкаго кредита“. Современное положеніе учреждений мелкаго кредита въ Россіи. Союзы учреждений мелкаго кредита. Мелкій кредитъ и Госуд. Дума. Учрежденія мелк. кредита и администрат. Съѣздъ и совѣщанія по мелкому кредиту въ 1914 г. Кредитныя кооперативы въ борьбѣ съ пьянствомъ. Товарные музеи при учрежденіяхъ мелкаго кредита Изъ жизни учрежд. мелк. кредита. Московскій Народный Банкъ. 50 лѣтъ потребительной коопераціи въ Россіи. Сельско-хоз. кооперація въ Россіи. Элеваторы и кооперативный сбытъ хлѣба Циркуляры Уп-нія по дѣламъ мелкаго кредита за 1914 г. Литература по мелкому кредиту. Русскія періодическія изданія по коопераціи. Отзывы о книгахъ. Книги поступившія въ редакцію и др.

Часть III-я. Личный составъ Управленія по дѣламъ мелкаго кредита. Списокъ конторъ и Отд. Госуд. Б-ка и испект. мелк. кредита. Списокъ дѣйствующихъ кредитныхъ и судо-сбер. т-въ.

Списокъ земскихъ кассъ мелк. кредита. Списокъ союзовъ учреждений мелкаго кредита.

Часть IV-ая. Положеніе объ учрежд. мелк. кредита. Образц. уставы кред. и судо-сб. т-въ. Уставы союзовъ учрежд. мелк. кред. и др. уставы, правила, циркуляры и т. п. имѣющ. отнош. къ мелкому кредиту.

Для всѣхъ дѣятелей по мелкому кредиту календарь составляетъ незамѣнимое справочное пособіе.

Цѣны календаря въ изящномъ коленкоровомъ переплетѣ 1 руб. 50 коп. съ перес. 1 руб. 80 коп.

Книж. магаз. и лицамъ выписывающ. для перепродажи скидка 30% (съ 1 р. 50 к.) но только при заказахъ не менѣе какъ на 5 экз. Пересылка за счетъ заказчика по дѣйствительной стоимости.

ПИСЬМА и ДЕНЕЖНЫЕ ПЕРЕВОДЫ НАПРАВЛЯТЬ:

МОСКВА, Каретный рядъ д. 12 кв. 82. А. А. Бунину.

И. Г. КАРЛСОНЪ

— въ Воронежѣ. —

ОБШИРНЫЙ ДРЕВЕСНЫЙ ПИТОМНИКЪ,

Сѣменная торговля и Садоводство.

Вышелъ изъ печати и разсылается вѣмъ желающимъ бесплатно обстоятельно составленный и иллюстрированный каталогъ плодовыхъ и декоративныхъ деревьевъ и кустарниковъ, розъ, комнатныхъ и многолѣтнихъ грунтовыхъ растений и цвѣточныхъ луковницъ.

Произведенія фирмы удостоены высшихъ наградъ на Всероссийскихъ и международныхъ выставкахъ.

Самые обширные въ Юго-Вост. Россіи

Садоводство и древесные питомники

Н. П. КОРБУТОВСКІЙ

въ Саратовѣ.

ЯБЛЮНИ и ГРУШИ лучш. промыш. сорта.

Ягодные кустарники, дички подвои, роза-канина, ивы, вьющіяся, хвойныя въ корзинахъ, многолѣтнія, сѣменной картофель.

Декоративныя ДЕРЕВЬЯ и КУСТАРНИКИ лучшіе сорта.

— СѢМЕНА ДРЕВЕСНЫЯ —

Каталоги бесплатно.

И. В. МАМИНЪ

Отдѣленіе завода Бр.
Маминыхъ.

Адресъ для писемъ: г. Балаково,
Самарской губ., на Волгѣ.

Адресъ для телеграммъ:
Балаково, Ивану Мамину.



Модель 1912.

„Русскій Дизель“

Расходуетъ ок. $\frac{1}{2}$ ф. на силу въ часъ

Конторы завода:

МОСКОВСКАЯ — Мясницкая ул. д. № 35.

САМАРСКАЯ — Панская ул. д. № 58.

ПРЕДСТАВИТЕЛИ:

Царицынкъ — Тимофей Михайловичъ Шаровъ.

Баку — И. С. Скобелзвъ и В. И. Мечеретъ,

Бирж. ул.

Ростовъ на/Д. — А. П. Машанкинъ, Б.-Садовая ул.

Г. Г. ПЧЕЛОВОДАМЪ И ВЛАДѢЛЬЦАМЪ ПАСѢКЪ

Складъ Бар. Притвиць, Дивово, Ряз. г.

предлагаетъ всѣ принадл.: вальцы Руга для изготавл. вошины, высылаемые немедленно по требов., вафельницы воскопрессы Ритше, паровые ножи Тонелли загранич. вышки, *улы двухствѣнные* сист. Дад.-Блаттъ, хорошей работы изъ сухого матеріала, цѣна 5 р. 50 к., медогонки, воскотопки, средство отъ гнильца „Аутанъ“ и проч. Земскимъ Управамъ и сел.-хоз. учр. скидка 10⁰/о съ цѣнъ пр.-кур., на загр. прим. 5⁰/о. Прейскур. по требов. немедленно бесплатно.

Къ свѣдѣнію отправителей почтѣв- ныхъ сѣмянъ.

Астраханскому Обществу Садоводства, Огородничества и Полеводства предоставлено право выдавать свидѣтельства на льготный провозъ сѣмянъ по желѣзнымъ дорогамъ по тарифу № 20 1902 года.

Свидѣтельства можно получить въ Канцеляріи Общества, Артиллерійская ул., контора торговаго дома И. Свирилина Сыновья.

Свидѣтельства выдаются бесплатно

ОТКРЫТА ПОДПИСКА НА 1915 тридцать пятый годъ изданія
интимный журналъ

„О С Ж О Л Ж И“

еженедельный художественно-юмористический съ крупными иллюстраціями и мелкими рисунками въ краскахъ.

Приступая къ 35-му году изданія журнала „Осколки“, мы твердо и неукоснительно идемъ впередъ по намѣченному нами пути. Въ минувшемъ 1914 году, начиная съ дней войны, нами воспроизведена вся эпопея германскаго нашествія и дана масса каррикатуръ, сатиръ, разсказовъ, шаржей, наемѣшекъ и др. юмористич. матеріала по поводу этого мірового событія. Желаніе имѣть въ назиданіе потомству этотъ памятникъ пережитаго, могутъ подписываться по 2-му абонементу (см. ниже). 1-й абонементъ. Иллюстраціи, каррикатуры и многочисленный текстъ будутъ изображать взаимныя отношенія двухъ половъ: женскаго и мужскаго, отмѣчая новыя явленія въ области чувства и давая много яркихъ и оригинальныхъ картинъ. Культъ красоты, служеніе ей во всехъ видахъ жизни и искусства. Юморъ: открытый, смѣлый и безпечный, независимо отъ сатиры. Поэзія веселыхъ пѣснопѣвцевъ и ихъ очаровательныхъ музъ, Панорама Венеры: масса романическаго матеріала. Изъ офицерской жизни: веселые и курьезные эпизоды, которыхъ въ прежнихъ годахъ было уже напечатано болѣе 400 номеровъ. Изъ будущей исторіи женщины: забавные и романтическіе эпизоды. Клубная жизнь: отраженія во всехъ ея видахъ и защита ея отъ незаслуженныхъ нападокъ враговъ. Жизнь городскихъ самоуправленій: галлерея картинъ и портретовъ общественной жизни. Художественный отдѣлъ журнала будетъ содержать не только каррикатуры и шаржи, но также оригинальныя иллюстраціи, эстампы, историческія сцены, рѣдкіе образцы искусства, снимки явленій современной жизни и много другихъ художественныхъ произведеній въ красивыхъ краскахъ.

Б Е З П Л А Т Н Ы Я П Р И Л О Ж Е Н І Я :

- Книги: Большое собраніе.
- Книги: Юмористическихъ сочиненій.
- Книги: Русскія оригинальныя.
- Приложенія: „Любительскій театр“.
- Приложенія: „О счастливыхъ людяхъ“.
- Приложенія: „О веселыхъ и прекрасныхъ женщинахъ“.
- Приложенія: „Женщины подъ масками“.
- Приложенія: „Веселая русская старина“.
- Приложенія: Собраніе стихотвореній „Плутовка муза“ и мн. др.

Кромѣ того будутъ даны опредѣленные серіи литературныхъ произведеній: I. Легенды любви. II. Общественные дѣятели. III. Безумства женщинъ. IV. Свѣтскія ширмы. V. Нервные красавицы. VI. За ареной цирка. VII. Соломенные вдовушки. VIII. Въ секретныхъ комнатахъ. IX. Изъ нѣдръ провинціи. X. Чиновничій міръ. XI. Купеческій бытъ двадцатаго вѣка. XII. Въ современномъ Вавилонѣ. XIII. Тайны суетврія. Подписная цѣна: первое изданіе—на годъ—девять руб., разсрочка на два срока: 5 р. при подпискѣ и 4 р. къ 1 іюля, или три срока: 4 р. при подпискѣ, 3 р. къ 1 апрѣля и 2 р. къ 1 іюля. Второе изданіе—удешевленное: на годъ—6 р. 50 к.; на полгода—3 р. 25 к. (приложенія и программа изданія тѣ же; разница въ качествахъ бумаги и красокъ). Систему абонементовъ, введенную въ прошлые гвда, въ настоящемъ году мы расширяемъ еще больше въ виду ея успѣшности. 2-й абонементъ: за приплату къ общей подпие. суммѣ еще одного рубля, подписчъ получаютъ: полный годов. комплектъ журнала за 1914 г. съ эпопеей германскаго нашествія и еще два больш. альома: жизнь на изнанку и загадочныя женщины. 3-й абонементъ: за приплату двухъ руб. получаютъ: два полн. годовыхъ комплекта журн. за 1914 и 1913 года и пять больш. альбомовъ: Петроградъ ночью.—Двѣнадцать венеръ.—исторія прекраснаго грѣха.—Жизнь на изнанку.—Загадочныя женщины. 4-й абонементъ: за приплату трехъ рубл. получаютъ: три годов. комплекта журн. за 1911, 1913 и 1914 гг. и девять альбомовъ: букетъ старинн. юмора.—иллюстраціи къ соч. Достоевскаго.—Жизнь на изнанку.—Загадочныя женщины.—Двѣнадцать венеръ.—Исторія прекраснаго грѣха.—Великосвѣтскія вакханки.—Дочери Евы.—Петроградъ ночью. Годъ изданія журнала „Осколки“—тридцать пятый. (Существ. съ 1881 г.). За прежнія тридцать лѣтъ годовые комплекты журнала все распроданы. Деньги адресовать: въ главную контору журн. „Осколки“ Петроградъ 9, Рождественская ул., 22.

Редакторъ-Издатель К. А. Михайловъ.

ВЪ 1915 ГОДУ

всѣ годовые подписчики получаютъ:

52 №№ ЖУРНАЛА

и 8 бесплатныхъ премій:

1) Иллюстрирован. настольн. „Дружескій Календарь“ на 1915 г. въ художеств. обложкѣ въ 11 красокъ.

2) „Молочное хозяйство“ (хозяйств. ежегодникъ, годъ VIII). Поля. практ. руковод. по веденію доходнаго молочн. хозяйства.

3) „Новѣйшія изобрѣтенія и открытія“ и практич. примѣненія ихъ къ жизни. Чудеса науки и техники въ разл. област. знанія.

XIII годъ изданія.

**Е ЖЕНЕДЪЛЬНЫЙ
И ЛЛЮСТРИРОВАННЫЙ
ЖУРНАЛЪ-ГАЗЕТА**

„ДРУЖЕСКІЯ РЪЧИ“

ВЪ КАЖДОМЪ НОМЕРѢ:

беллетристика и популярныя статьи. Хроника русской и заграничной жизни. Церковная жизнь. Народная трезвость. Военный отдѣлъ, и воздухоплаваніе. Вѣсти и слухи. Отдѣлъ сельскаго и домашняго хозяйства. Справочная цѣны. Биржа. Свѣдѣнія о новыхъ книгахъ и др.

Цѣна 2 р. 20 к. съ перес. въ годъ

Адресъ Редакціи и Главн. Конторы журн.:

Петроградъ, Ул. Жуковского. 24.

**Пробный № высылается
БЕЗПЛАТНО.**

ВЪ 1915 ГОДУ

всѣ годовые подписчики получаютъ:

52 №№ ЖУРНАЛА

и 8 бесплатныхъ премій:

4) Наши столицы и ихъ достопримѣчат. Иллюстр. путевод. по Петербургу и Москвѣ. Необход. справоч. свѣдѣнія для прѣзжающ.

5, 6, 7 и 8) Четыре отдѣл. выпуска „Сельское хозяйство промышленности и домоводство“ По сезон. 1) „Весна“, 2) „Лѣто“, 3) „Осень“ и 4) „Зима“. Кажд. выпускъ будетъ содерж. рядъ практич. сов. по сел.-хозяйств. промышленности, и домовод.

Всѣ годовые подписчики на „ДРУЖЕСКІЯ РЪЧИ“ въ 1915 г., приславшіе годовую подписную плату 2 руб. 20 коп. полностью, за особую доплату 1 р. 80 к., а всего за 4 рубля получатъ: 52 иллюстрированныхъ №№ журнала, 8 вышеперечисленныхъ премій и сверхъ того въ январѣ 1915 г. еще 5 премій по первому или второму абонементу на выборъ:

1-й абонементъ. „Домашній лечебникъ“. Общепон. настав. къ распознаван. болѣзней и руковод. къ лѣч. ихъ домаш. средст. Незамѣнимая книга тамъ, гдѣ врачъ, помощь трудно доступна. Необход. въ кажд. домѣ какъ луч. пособ. для оказ. скорой первой помощи при ввезан. заболѣв. до приб. врача. (130 стр.) 2) Шпіонъ. Романъ изъ эпохи русск.-японск. войны (150 стр.) 3) Юмористическій сборникъ. Анекдоты веселья сценки, шутки (192 стр.).

2-й абонементъ. 1) Дѣловой письменникъ. 10-е изданіе. Извѣст. справочн. книга, подъ ред. члена Совѣта Главн. упр. Землеустр. и Землед. Вахталовскаго. Незам. пособ. для вед. самот. дѣлъ, полезн. для сельск. насел. и для должност. лицъ. Содер. свыше 520 формъ прош. заявл., жалобъ и друг. дѣлов. бумагъ. (420 стр.) Ветеринарія. Лечеб. домаш. животн. Настольная книга для сельскаго хозяина (132 стр.). 3) Отечественная война и ея герои. Въ изображ. русск. писат., съ рисун. (128 стр.).

КЪ ОБОИМЪ АБОНЕМЕНТАМЪ

4) Разстрѣлъ французск. войсками поджигателей въ Москвѣ въ 1812 г. большая (10-12 вершк.) худож. картина въ 10 краскахъ. 5) Серія открытокъ. Десять худож. исполненн. откр. писемъ.

Согласно почтов. правил. замѣна премій одного абонемента преміями другого НЕ ДОПУСКАЕТСЯ.

„ТОРГОВОЕ ДѢЛО“

Ежемѣсич. журналъ для организаціи и веденія торгово-промышленныхъ предриятій.

Въ 1915 году за 6 руб. подписчики получаютъ:

Ежемѣс. журналъ содер. статьи по устройству и веденію торгово-промышл. предриятій по новѣйшимъ методамъ торговли.
12 приложений, стоящихъ отдѣльно около двадцати рублей. 1-3. Указатель Готовыхъ. Платъ за перевозку товаровъ по жел. дор. 3 книги—3 р. 50 к.
4. Указатель покупателей С.-Хоз. Продуктовъ—1 р. 50 к. 5. Адресная книга „Вся Европа“—3 р. 75 к. 6. Практическіе Совѣты изъ Торговой Практики—1 р. 75 к. 7. Искусство Рекламирывать—75 к. 8. Искусство Вояжировать—75 к. 9. Искусство продавать—75 коп. 10. Какъ Найти Хорошую Службу или Агентуру—50 к. 11. Какъ Организовать Торговлю для иногороднихъ по почтѣ.—75 к. 12. „Вся оптовая Россія“—3 руб. 75 коп.

Подробный проспектъ высылается бесплатно.

Первыя 8 книжекъ и 11 приложений уже готовы и высылаются сейчасъ же по полученіи денегъ или наложеннымъ плат. на 6 р. 20 к. Приложенія высылаются нал. пл. и отдѣльно по указаннымъ цѣнамъ.

Редакт.-Изд. Секретарь Гофъ-Маклера Одесской Биржи Э. С. Гальперинъ Адресъ: Въ к-пу журнала „ТОРГОВОЕ ДѢЛО“ Одесса, Соборная 2.

Комплектъ Счетоводныхъ книгъ, изданныхъ редакціей „Торг. Дѣла“ для веденія счетоводства безъ помощи бухгалтера—20 руб. Проекты высылаются безплатно.

XI-й годъ изданія.

Открыта подписка на 1915 годъ

На изданіе **ИМПЕРАТОРСКАГО Доно-Кубано-Терскаго Общества Сельскаго Хозяйства**

Юго-Восточный Хозяинъ

Еженедѣльный сельско-хозяйственный журналъ со спеціальномъ отдѣломъ коопераціи.

Въ „Юго-Восточн. Хозяинъ“ будутъ помѣщаться: статьи, краткія замѣтки и совѣты по сельскому хозяйству, вопросы и отвѣты, свѣдѣнія о состояніи рынковъ, статьи по экономическимъ вопросамъ; въ кооперативномъ отдѣлѣ статьи, посвященные жизни кредитныхъ и ссудо-сберегательныхъ товариществъ, потребительскихъ обществъ, сельско-хозяйственныхъ обществъ, товариществъ и проч.

Годовымъ подписчикамъ по мѣрѣ возможности будутъ безплатно разсылаемы книжки по сельскому хозяйству.

Редактированіе изданій поручено Совѣтомъ Об-ва редакціонной Комиссіи, состоящей изъ агрономовъ и спеціалистовъ Об-ва.

Подписная плата на 3 рубля журн. „Ю.-Вос Хоз.“ въ годъ.

Подписная плата на 4 рубля журналъ „Труды“ въ годъ.

Подписная плата за оба журнала 6 руб. въ годъ.

Адресъ конторы и редакціи: г. Ростовъ н-Д., Тагаирогскій пр., № 68.

Для телеграммъ: **Ростовдонъ Выставка.**

Отвѣтственные редакторы:

Предсѣдатель Об-ва Членъ Гос. Совѣта **В. И. Денисовъ.**

Товарищъ Предсѣдателя **Е. К. Соцевичъ.**

Совѣтъ Общества.

Труды

Императорскаго Доно-Кубано-Терскаго Общества Сельс. Хозяйства

Журналъ будетъ выходить отдѣльными книжками не менѣе 6 книгъ въ годъ, размѣромъ, отъ 3 до 6 печатныхъ листовъ каждая.

Въ „Трудахъ“ будутъ печататься: статьи научнаго, экономическаго и общественно-агрономическаго характера, посвященные вопросамъ сельскаго хозяйства. Многія статьи будутъ снабжены иллюстраціями.

Въ „Трудахъ“ будутъ помѣщаться: результаты работъ Ростово-Нахичеванской н.-Д. Сельско-Хозяйствен. Опытной Станціи, Отдѣловъ и Комитетовъ Доно-Кубано-Терскаго Об-ва сельскаго хозяйства: животноводства, пчеловодства, птицеводства, рыболовства и рыбопромышленности.

Открыта подписка на 1915 годъ
на ежемѣсячный иллюстрированный журналъ

„ВѢСТНИКЪ Донского Отдѣла Императорскаго Россійскаго Об-ва САДОВОДСТВА“.

— Годъ изданія тринадцатый. —

Цѣна ДВА рубля въ годъ съ достав-
кой и пересылкой
со всеми приложеніями.

За переѣзду адреса платять 20 коп. (можно марками).

Отдѣльные №№ продаются по 25 коп. съ пересылкой.

Адресъ: Новочерк. Редакціи Вѣстникъ Донского Отдѣла И. Р. О. Садоводства

Съ 1915 г. „Вѣстникъ“ выходитъ по значительно расширенной про-
граммѣ, которая обнимаетъ слѣдующіе отдѣлы:

1) Оригинальныя статьи съ рисунками и таблицами на различныя те-
мы по садоводству, плодоводству, огородничеству, виноградарству и вино-
дѣлію.

2) Обзоръ садовыхъ и виноградныхъ хозяйствъ отдѣльныхъ лицъ.

3) Разработка специальныхъ вопросовъ, имѣющихъ мѣстный и общій
характеръ, путемъ опроса читателей.

4) Извлеченіе наиболѣе полезныхъ свѣдѣній изъ другихъ специаль-
ныхъ періодическихъ органовъ.

5) Правительственныя распоряженія, касающіяся различныхъ отраслей
сельскаго хозяйства. Обзоръ дѣятельности Донскаго Отдѣла. Хроника. Биб-
лиографія. Вопросы и отвѣты.

Каждому подписчику предоставляется безплатно вести въ журналъ печатную
переписку съ редакціей и другими подписчиками.

**Участіе въ журналъ принимаютъ профессора Алексѣевского
Донского Политехническаго Института, а также опытные садо-
воды и виноградары.**

Цѣна за объявленія: за цѣлую страницу 1 разъ—6 руб., 1/2 страницы—
3 руб., 1/4 страницы—1 руб. 50 коп. За годовые и полугодовые объяв-
ленія плата по соглашенію.

Члены Отдѣла получаютъ журналъ безплатно

ОТКРЫТА ПОДПИСКА НА 1915 ГОДЪ

(3-й годъ
изданія).

на еженедѣльный кооперативный и сельско-хозяй-
ственный журналъ

(3-й годъ
изданія).

„СОЮЗЪ“

издаваемый Кубанскимъ Центральнымъ Союзомъ учреждений мелкаго кредита.

Подписная плата съ доставкой и пересылкой на 1 г. 3 р.—6 м. 1 р. 80 к. Подписка принимается по почтѣ и въ правленіи Союза—Екатеринодаръ, Красная ул. д. № 52; тамъ же принимаются и объявленія по слѣдующей таксѣ: за 1 страницу послѣ текста 15 р., за 1/2 страницы 7 р. 50 к., за 1/4 страницы 4 р. за мѣсто, занимаемое 1 строкой петита въ 1 колонку 15 к. На наружной сторонѣ обложки и впереди текста вдвое дороже. При печатаніи объявленія не менѣе 3-хъ разъ скидка—20%, не менѣе 12-ти разъ скидка—80%, въ течение года—50%.

Программа журнала. Законоположенія (законы, уставы, циркуляры, правила). Научныя и руководящія статьи. Стихи, повѣсти и разсказы. Хроника (кооперация за границей; изъ жизни учреждений мелкаго кредита въ Россіи; изъ жизни учреждений мелкаго кредита въ Кубанской области). Отчеты кредитныхъ и ссудо-сберегательныхъ товариществъ и Союза. Сельское хозяйство. Школа и жизнь. Справочный отдѣлъ. Спросъ и предложеніе. Вопросы и отвѣты. Библиографія, Письма въ редакцію. Объявленія.

„Союзъ“ ставитъ своей задачей поднятіе благосостоянія мелкаго сельскаго хозяина Кубанской области и прилегающихъ къ ней мѣстностей. „Союзъ“ будетъ проводить идею содружества (кооперации) во всѣхъ сферахъ экономической дѣятельности человѣка. „Союзъ“ будетъ стремиться выяснитъ нужды и указать должное направленіе дѣятельности кооперативовъ, въ зависимости отъ мѣстныхъ условий. „Союзъ“, являясь органомъ Союза учреждений мелкаго кредита, будетъ стремиться къ оказанію помощи при разрѣшеніи вопросовъ о правильной постановкѣ дѣла въ кредитныхъ кооперативахъ (управленіе дѣлами, счетоводство). „Союзъ“ придетъ на помощь земледѣльцу по вопросамъ полеводства, животноводства, пчеловодства, садоводства, огородничества и виноградарства. „Союзъ“ открываетъ свои страницы для вопросовъ народнаго образованія, поскольку содержаніе статей и замѣтокъ будетъ относиться къ явленіямъ общественнаго характера. Поднятіе экономическаго благосостоянія населенія невозможно безъ широкаго развитія народнаго образованія и общественной самодѣятельности. Посильное освѣщеніе этихъ вопросовъ будетъ имѣть мѣсто на стр. „Союза“.

(9-й годъ
изданія).

ПРОДОЛЖАЕТСЯ ПОДПИСКА НА 1915 Г.

(9-й годъ
изданія).

на иллюстрированный журналъ

СТЕПНОЕ ПЧЕЛОВОДСТВО

органъ Донскаго Общества Пчеловодства

выходитъ ежемѣсячно, кромѣ 4 лѣтнихъ мѣсяцевъ. Задача журнала—служитъ развитію разумаго пчеловодства во всемъ степномъ краѣ Россіи вообще, и въ частности въ Донской Области.

Программа журнала: 1. Отъ редактора. 2. Законы, относящіяся къ пчеловодству. 3. Протоколы засѣданій Донскаго общества, въ подлинникъ или въ извлеченіи. 4. Напоминанія пчеловодамъ о предстоящихъ работахъ на пасѣкѣ. 5. Статьи научныя. 6. Статьи прикладныя. 7. Обзорніе дѣятельности земствъ и пчеловодныхъ обществъ по пчеловодству. 8. Хроника. 9. Вѣсти съ пасѣкъ. 10. Обзорніе русскихъ пчеловодныхъ журналовъ. 11. Обзорніе иностранныхъ пчеловодныхъ журналовъ. 12. Смѣсь. 13. Библиографія. 14. Вопросы и отвѣты. 15. Объявленія.

Подписная цѣна на годъ, съ пересылкою и доставкою, **ОДИНЪ РУБЛЬ.**

Спросъ и предложенія для подписчиковъ бесплатно 1 разъ, болѣе—по 5 коп. со строки. Плата за объявленія. Позади текста: 1 стран.—6 руб., 1/2 стр.—3 р., 1/4 стр.—2 р., 1/8 стр.—1 руб., за 2 раза уступка 10%, за 4 раза—20% и за 8 разъ—40%. Впереди текста втрое дороже. Разрочна подписной платы не допускается. Подписку адресовать: въ г. Новочеркасскъ, Совѣту Донскаго Общества Пчеловодства.

Въ редакцію журнала „Степное Пчеловодство“ продаются полные экземпляры этого журнала за 1907, 1908, 1909, 1910, 1911, 1912 и 1913 гг. Цѣна за каждый годъ по 1 рублю съ пересылкой.

16-й годъ
изданія.

ОТКРЫТА ПОДПИСКА НА 1915 ГОДЪ

16-й годъ
изданія.

Журналъ Опытной Агрономіи

Журналъ посвященъ научному земледѣлю и издается по слѣдующей программѣ: оригинальныя статьи и рефераты по вопросамъ: 1) воздухъ, вода и почва; 2) обработка почвы и уходъ за сельско-хоз. растениями; 3) удобрение; 4) физиологія растений; 5) частная культура; 6) сельско-хоз. микробиологія; 7) методы сельско-хоз. изслѣдованій; 8) сельско-хоз. метеорологія; 9) библиографія и новыя книги. „Журналъ Опытной Агрономіи“ издается при участіи большинства научныхъ агрономическихъ силъ нашихъ университетовъ, сельско-хоз. учебныхъ заведеній, а также опытныхъ станцій и полей: Л. Ф. Альтгаузена, проф. П. Ф. Баракова, В. С. Богдана, проф. С. М. Богданова, проф. Н. А. Богословскаго, проф. С. А. Богусевскаго, проф. И. П. Бородина, Г. Н. Боча, проф. П. П. Броунова, проф. П. В. Будрина, В. С. Буткевича, пр. доц. А. А. Бычкхина, Н. И. Васильева, В. Р. Вильямеа, В. В. Винера, В. И. Виноградова, В. А. Владова, проф. А. И. Воейкова, проф. Е. Ф. Вотчала, Г. Н. Высоцкаго, К. К. Гедройца, А. В. Генорезова, М. М. Грачева, проф. Н. Я. Демьянова, проф. В. Я. Добровлянскаго, Н. А. Дьяконова, В. Э. Ермакова, В. Заленскаго, С. А. Захарова, проф. П. А. Земятченскаго, проф. Л. А. Иванова, проф. Д. Г. Ивановскаго, Б. Л. Исаченко, В. Ищерекова, П. А. Кашинскаго, А. Т. Кирсанова, проф. А. В. Ключева, проф. фонъ-Книррима, И. Н. Коновалова, С. Н. Косарева, проф. П. С. Косовича, проф. Ф. Н. Крашенинникова, проф. С. П. Кравкова, А. В. Краинскаго, А. А. Краеюка, А. И. Левинскаго, В. Н. Любименко, проф. Г. А. Любославскаго, Н. К. Малюшицкаго, проф. П. Г. Меликова, проф. А. В. Мосьянскаго, проф. А. И. Набокихъ, проф. Н. К. Недокучаева, В. Л. Ольшевскаго, П. В. Отоцкаго, проф. Д. Н. Прянишникова, Р. Э. Регеля, В. Г. Ротмистрова, проф. С. И. Ростовцева, Д. Л. Рудзинскаго, проф. А. Г. Сабанина, В. Сазанова, С. А. Северина, проф. П. Р. Слезкина, Ю. Ю. Соколовскаго, Н. И. Соколова, проф. В. И. Сорокина, проф. А. В. Сперанскаго, проф. И. А. Стебута, В. Н. Скучева, проф. Г. И. Танфильева, проф. К. А. Тимирязева, А. П. Тольскаго, С. Г. Топоркова, проф. А. Ф. Фортунатова, пр. доц. С. Л. Франкфурта, В. В. Шипчинскаго, проф. И. Ф. Широкихъ, П. Ф. Широкихъ, Р. Р. Шредера, П. С. Шулова, пр. доц. С. В. Щуева, Ф. В. Яновчика, А. Е. Теохтистова. Журналъ ставитъ себѣ задачей, согласно взгляду, выраженному агрономической секціей X сѣзда естествоиспытателей и врачей въ Кіевѣ, объединить по возможности въ одномъ органѣ работы русскихъ агрономовъ и дать возможность лицамъ, интересующимся успѣхами научнаго земледѣлія, слѣдить за развитіемъ этой отрасли знанія.

Журналъ будетъ выходить 6 разъ въ годъ, книжками отъ 10 до 12 листовъ; подписная цѣна за годъ 8 руб.

Подписка принимается въ редакціи (Петроградъ, Лѣной Институтъ, кв. Петра Самсоновича Коссовича) и въ болѣе крупныхъ книжныхъ магазинахъ. Гг. иногороднихъ просятъ обращаться непосредственно въ редакцію.

Экземпляры журнала за 1903—1912 гг. высылаются по 6 рублей за годъ; съ 1900 г. по 1902 г. только при выпискѣ полнаго комплекта (1900—1912 г.).

Редакторъ-издатель проф. П. Коссовичъ.

ОТКРЫТА ПОДПИСКА НА 1915 Г.

на журналъ николаевскаго общества любителей природы

ПРИРОДА

Программа журнала: 1. Оригинальныя и переводныя статьи по научному и прикладному естествознанію. 2. а) Популярныя лекціи по различнымъ предметамъ естествознанія; б) доклады, читанные въ собраніяхъ Общества; в) рефераты докладовъ, читанныхъ въ собраніяхъ Общества и не поступившихъ въ печать; г) отчеты Общества. 3. Научная хроника. Научныя новости. Новыя книги. Критика и библиографія. 4. Совѣты начинающимъ любителямъ. Вопросы и отвѣты по предметамъ естествознанія. Объявленія.

ВЪ 1915 ГОДУ ВЫЙДЕТЬ 10 ВЫПУСКОВЪ.

Подписная плата на годъ съ пересылкой 2 руб. 50 коп. Для гг. членовъ Общества безплатно. Подписка принимается въ редакціи (Николаевъ, Херс, губ. Алексѣевская 82).

Редакторъ А. П. Саложниковъ.

СЕЛЬСКО - ХОЗЯЙСТВЕННОЕ Образование

Журналъ, издаваемый Учебнымъ Бюро Ученого Комитета
Главнаго Управленія Землеустройства и Земледѣлія.

Издается съ 1914 года выпусками по 3 печатныхъ листа, по слѣдующей программѣ:

- 1) Законы и правительственныя распоряженія, касающіеся школьнаго и вѣтшкольнаго сельско-хозяйственнаго образованія.
- 2) Статьи по организаціоннымъ вопросамъ школьнаго и вѣтшкольнаго сельско-хозяйственнаго образованія.
- 3) Методика и программы преподаванія, учебные планы, учебныя пособія и проч.
- 4) Статьи по вопросамъ воспитанія въ сельско-хозяйственныхъ учебныхъ заведеніяхъ.
- 5) Обзоръ дѣятельности сельско-хозяйственныхъ учебныхъ заведеній въ Россіи и за границей.
- 6) Хроника сельско-хозяйственнаго образованія.
- 7) Библиографія.
- 8) Справочный отдѣлъ: о выборѣ учебныхъ пособій, ихъ стоимости, фирмахъ, изготовляющихъ пособія, и пр.
- 9) Спросъ и предложеніе труда по сельско-хозяйственно-педагогической части.
- 10) Объявленія.

— Подписная цѣна 2 рубля въ годъ съ пересылкой. —

ОТКРЫТА ПОДПИСКА НА 1915 ГОДЪ.

Приемъ подписки производится ежедневно отъ 12—5 ч. въ помѣщеніи редакціи журнала:
Петроградъ, Мойка, 87.

Объявленія, соотвѣтствующія характеру изданія, принимаются такъ-же, съ платою по рас-
счету 10 руб. за страницу текста.

Предѣдатель Учебнаго Бюро С. Ленинъ.

Редакторъ И. Мещерскій.

Сѣменное Хозяйство

И

сѣменная торговля

В. Ф. БѢЛОВА

въ П. Чуровичахъ, Черн. губ.

Спеціальность огуречныхъ, арбузныхъ и дынныхъ разныхъ
типичныхъ сортовъ, а также и другія огородныя сѣмена.

— ПРЕЙСЪ-КУРАНТЫ —
ПО ТРЕБОВАНІЮ ВЫСЫЛАЮТСЯ БЕЗПЛАТНО.

ОТКРЫТА ПОДПИСКА НА 1915 ГОДЪ

на иллюстрированный сельско-хозяйственный, экономический и кооперативный журналъ

СЕЛЯНИНЪ

издаваемый Черниговскимъ Обществомъ Сельскаго Хозяйства

„Селянинъ“ основанъ для служенія интересамъ, нуждамъ и запросамъ мелкаго трудового хозяйства Черниговскаго края, для помощи ему свѣтомъ знанія и для укрѣпленія той мысли, что кооперація, то есть единеніе для совмѣстнаго, хозяйственнаго труда—есть сила и залогъ успѣха и прочнаго благосостоянія.

— ГОДЪ ИЗДАНІЯ ВОСЬМОЙ. —

Программа изданія: 1) Правительственныя распоряженія и извѣстія. 2) Передовыя и вообще руководящія статьи по вопросамъ мѣстной сельской и экономической жизни. 3) Статьи по сельскому хозяйству, сел.-хоз. промышленности и торговлѣ, экономическія, техническія, юридическія и т. д. 4) Статьи и извѣстія по вопросамъ коопераціи. 5) Хроника мѣстной жизни, дѣятельность земства. 6) Разныя извѣстія, обзоръ сел.-хоз. и экономической литературы, библиографія. 7) Корреспонденціи, вопросы и отвѣты. 8) Торговля и метеорологическія извѣстія.

Въ „Селянинѣ“ участвуютъ гг. агрономы и вообще спеціалисты по сельскому хозяйству, врачи, ветеринары, инженеры, юристы, лица, занимающія въ коопераціи, и много друг.

Журналь выходитъ два раза въ мѣсяцъ каждыяго 1 и 15 числа.

Подписная плата съ пересылкой: за годъ 1 р. 50 к., за полгода 75 к., за 3 мѣсяца 40 к., за 1 мѣсяцъ 15 к. Отдѣльный номеръ 10 к.

Редакція и контора: Черниговъ, Совѣтъ Черниговскаго Общества Сельскаго Хозяйства. Объявленія за строку петита впереди текста 15 к., позади текста—10 к. за разъ. Иныя объявленія—по соглашенію съ редакціей.

Отвѣтственный редакторъ Э. Ф. Гарлицкій.

Общество „Экономическое Возрожденіе Россіи“

Поставивъ себѣ задачей придти на помощь всемъ желающимъ работать на нивѣ экономическаго возрожденія нашей родины и желая объединить капиталъ, знаніе и трудъ въ цѣляхъ развитія самодѣятельности снлѣ страны, Общество съ 20 декабря сего года, приступаетъ къ изданію собственнаго журнала;

ЭКОНОМИЧЕСКОЕ ВОЗРОЖДЕНІЕ РОССІИ

Журналь будетъ заключать въ себѣ слѣдующіе отдѣлы:

- | | |
|--|---------------------------|
| 1. Правительственныя распоряженія и торговое законодательство. | 6. Химическій. |
| 2. Экономическій. | 7. Фармацевтический. |
| 3. Торгово-промышленный. | 8. Сельско-хозяйственный. |
| 4. Фабрично-заводскій. | 9. Научный. |
| 5. Фотографическій. | 10. Биржа и рынки. |

Кромѣ того, въ журналь будутъ помѣщаться обзоры существующихъ и вновь возникающихъ отраслей отечественной промышленности, торговли, а также и обзоры природныхъ богатствъ Россіи. Особое вниманіе обращено на отдѣлъ справокъ и отвѣтовъ гг. членамъ общества и подписчикамъ.

Подписная цѣна на годъ 3 рубля, на полгода 1 р. 75 к.

— Члены Общества получаютъ журналь **бесплатно.** —

Адресъ конторы и редакціи: Москва, Тверская, Настасьинскій пер., 4.

12 книгъ 4 руб. въ годъ.

ОТКРЫТА ПОДПИСКА НА 1915 ГОДЪ.

— (3-й годъ изданія) —

на ежемѣсячный литературный, научный и политическій журналъ

СЪВЕРНЫЯ ЗАПИСКИ

издаваемый въ Петроградъ.

Журналъ „Съверныя Записки“ отражаетъ и освѣщаетъ культурусныя и политическія явленія, волнующія современную демократію, отстаивая тѣ теченія въ области мысли и жизни, которыя несутъ въ себѣ высшія культурныя цѣнности и начала свободнаго развѣя общественности.

Въ 1915 году журналъ будетъ издаваться по прежней программѣ и при участіи прежнихъ сотрудниковъ въ отдѣлахъ художественной литературы (беллетристика, стихи), литературной критики, искусства, театра, науки, философіи, религіи, политики, народнаго хозяйства.

Всестороннее разсмотрѣніе проблемъ, выдвигаемыхъ міровой борьбой—вотъ задача, которую поставилъ себѣ журналъ съ самаго возникновенія войны. Согласно этой задачѣ „Сѣв. Зап.“ и въ 1915 г. особое вниманіе будутъ удѣлять великимъ потрясеніямъ и испытаніямъ, переживаемымъ въ настоящее время человечествомъ, освѣщая въ рядѣ статей политическую, социальную, психологическую, культурную и др. стороны развертывающихся событій.

ВЪ ЖУРНАЛЪ УЧАСТВУЮТЪ:

Н. Д. Авксентьевъ, Анна Ахматова, Ю. Балтрушайтисъ, К. Вальмонтъ, П. И. Вирюковъ, Г. М. Биккерманъ, Г. М. Брюсова, А. С. Бѣлорусовъ, А. Блокъ, С. И. Бондаревъ, Н. Я. Выховскій, М. А. Брагинскій, Л. М. Брамсонъ, И. К. Брусиловскій, А. Ю. Блокъ, Ив. Бунинъ, В. В. Воловцовъ, Иванъ Вольный, В. К. Вольскій, А. Герцыкъ, А. Г. Горнфельдъ, С. М. Городецкій, Любовь Гуревичъ, М. Ф. Гинзбургъ, Н. Л. Геккеръ, М. С. Гумилевъ, П. К. Губеръ, А. Я. Гуревичъ, В. Я. Гуревичъ, Ю. Делевскій, чл. Гос. Думы В. И. Декюбинскій, В. М. Жирмуновскій, Борисъ Зайцевъ, Д. О. Заславскій, С. Ф. Знаменскій, С. А. Золотаревъ, проф. Ф. Ф. Звлинскій, И. И. Игнатовичъ, Дм. Илимскій, В. Г. Каратыгинъ, Ф. Ф. Караянлидовъ, В. Керженцовъ, А. А. Кипенъ, Н. Н. Киселевъ, Д. М. Койгинъ, И. И. Крыжановскій, чл. Гос. Думы А. Ф. Керенскій, С. А. Кличковъ, М. А. Кузминъ, Е. Клюевъ, Григорій Ландау, проф. И. И. Лапшинъ, С. Я. Ларикъ,

И. Е. Лаврентьевъ, Н. С. Лернеръ, К. А. Липсокерровъ, С. О. Марголинъ, Н. Г. Машковцевъ, Н. А. Морозовъ, О. Мотиславскій, Н. С. (И. И. Добровольскій), Н. С. Недрово, П. А. Нилуевъ, А. С. Новиковъ, проф. Д. Н. Овсянко-Куликовскій, Н. П. Огановскій, С. Я. Парнокъ, Мих. Павловичъ, А. Н. Римскій-Корсаковъ, А. М. Ремизовъ, О. В. Румеръ, А. И. Рубинъ, Борисъ Садовской, Я. Л. Сахаръ, С. Н. Сергѣевъ-Ценскій, А. Серафимовичъ, В. Б. Станкевичъ, Янъ Страуянъ, Е. Сталинскій, Ф. А. Степпунъ, И. Сургучевъ, В. А. Табукинъ, проф. Е. В. Тарле, М. Л. Толмачева, К. А. Троневъ, проф. М. И. Туганъ-Варановскій, Я. А. Тугендхольдъ, Поль Фаргъ (Шарикъ), Л. В. Хавкина, М. С. Шагинянтъ, Н. Л. Шапиръ, Ив. Шмелевъ, В. К. Шмидтъ, П. Ю. Шмидтъ, Б. М. Эйхенбаумъ, М. А. Энгельгардъ, Б. М. Энгельгардъ, А. П. Чапыгинъ, С. И. Чапкина, В. Н. Черненковъ, проф. Е. Н. Щепкинъ, В. Яковенко и др.

Подписная цѣна на журналъ съ доставкой и пересылкой на годъ 4 р., на 6 мѣс. 2 р. 50 к., на 3 мѣс. 1 р. 25 к.

Принимается подписка въ главной конторѣ журнала: Петроградъ, Загородный, пр. 21/10; въ крупныхъ книжныхъ магазинахъ и во всѣхъ почтовыхъ учрежденіяхъ. Книжные магазины за комиссію удерживаютъ 10%.

Издательница С. И. Чапкина.

Открыта подписка на 1915 годъ на общедоступный сельско-хозяйственный журналъ.

ВѢСТНИКЪ Орловскаго Общества Сельскаго Хозяйства,

— Выходящій два раза въ мѣсяцъ. —

Журналъ поставилъ себѣ задачей выясненіе техническихъ и эономическихъ условий мѣстнаго сельскаго хозяйства и распространеніе знаній въ широкихъ кругахъ сель. населенія. Съ этою цѣлью, редація даетъ мѣсто статьямъ по вѣсмы отраслямъ сельско-хозяйственной жизни губерніи: полеводству, луговодству, садоводству, животноводству, пчеловодству, дѣлу кооперативнаго объединенія, кустарнымъ промысламъ и сельско-хозяйственной промышленности.

Кромѣ оригинальныхъ статей, журналъ содержитъ: 1) правительственныя сельско-хозяйственныя сообщенія и извѣстія, 2) обзоры дѣятельности земства и общественныхъ учреждений, 3) корреспонденціи изъ губерніи, 4) мѣстную хронику, 5) обзоръ сельско-хозяйственной литературы, 6) вопросы и отвѣты, 7) обзоры хлѣбнаго рынка и 8) объявленія.

Журналъ выходитъ въ объемѣ отъ 1½ до 2 печатныхъ листовъ.

Подписная цѣна: за годъ 1 руб. 50 коп., за полгода 75 коп.

№№ для ознакомленія бесплатно.

За отвѣтнаго редактора Н. Н. Поздняковъ.

Адресъ редакціи: Орель. Борисоглѣбская, д. Сентъ-Венсаъ.

ОТКРЫТА ПОДПИСКА НА 1915 ГОДЪ НА ЖУРНАЛЬ

ПТИЦЕВОДНОЕ ХОЗЯЙСТВО

органъ Императорскаго Россійскаго Общества Сельско-Хозяйственнаго Птицеводства

— годъ изданія 17-й. —

Выходитъ 2 раза въ мѣсяцъ со многими рисунками.

Подписная цѣна: на годъ—3 р., на ½ года—1 р. 50 к., на 3 мѣс.—75 к. Для сельскихъ школь, народныхъ учителей и духовенства въ годъ—2 р.

Для членовъ Отдѣловъ временно, установлена съ 1-го января 1915 года, подписная цѣна—одинъ рубль съ доставкой и пересылкой во всѣ мѣстности Россійской Имперіи, за границу—4 р. 50 к. Цѣна отдѣльнаго номера 15 коп. За перемѣну адреса—10 коп.

Программа журнала включаетъ въ себѣ слѣдующіе отдѣлы:

1. Оффиціальныя распоряженія правительства; извѣщенія отъ Общества, протоколы засѣданій Совѣтовъ и Общихъ Собраній Центральнаго Общества и Отдѣловъ.—2. Отчеты о птицеводныхъ выставкахъ Центральнаго Общества, Отдѣловъ и другихъ обществъ.—3. Оригинальныя и переводныя статьи по птицеводству, кролиководству, козоводству, голубоводству и пѣвчей птицѣ.—4. Описаніе птицеводныхъ хозяйствъ.—5. Новости птицеводства.—6. За мѣтки по птицеводству.—7. Корреспонденціи.—8. Кооперация.—9. Холодильное дѣло.—10.

Среди газетъ и журналовъ.—11. Хроника.—12. Вопросы и отвѣты.—12. Объявленія.

Подписка принимается въ конторѣ редакціи журнала „Птицеводное Хозяйство“—Москва, Театральная площадь, Музей Птицеводства, и у гг. казначеевъ Отдѣловъ Общества.

Редакторъ Л. Керковъ.

Продолжается подписка на 1915 годъ на ежемѣсячный
иллюстрированный журналъ

САДОВОДСТВО И БОТАНИКА

годъ IV' издания.

Главная задача журнала—служить распространенію знаній, по садоводству и ботаникѣ и отражать, по возможности, вѣтъ явленія садовой и ботанической жизни.

ПРОГРАММА ЖУРНАЛА:

I. Передовыя статьи по вопросамъ садовой и ботанической жизни. II. Оригинальныя и переводныя статьи по различнымъ отдѣламъ ботаники. III. Оригинальныя и переводныя статьи по вѣмъ отраслямъ садоводства и садовой промышленности. IV. Оригинальныя и переводныя статьи по энтомологіи, фитопатологіи и охранѣ садовъ вообще. V. Дѣйствія правительства и земствъ по садоводству и связаннымъ съ нимъ отраслямъ хозяйства и промышленности и по ботаникѣ. VI. Общественная дѣятельность по садоводству и ботаникѣ. VII. Хроника садовой и ботанической жизни. VIII. Личныя извѣстія. IX. Полезныя совѣты. X. Разныя извѣстія. XI. Корреспонденціи. XII. Библиографія. XIII. Смѣсь. XIV. Садовый календарь. XV. Рыночныя цѣны на продукты садоводства. XVI. Метеорологическія наблюденія. XVII. Вопросы и отвѣты. XVIII. Справочный отдѣлъ. XIX. Спросъ и предложенія. XX. Объявленія.

Журналъ въ первомъ же году своего существованія удостоенъ похвальными отзывами на VIII-й очередной выставкѣ-ярмаркѣ плододоведства и огородничества 1912 года въ Петроградѣ и на сельско-хозяйственной выставкѣ Малоархангельскаго уѣзднаго земства 1912 г.

Журналъ выходитъ во второй половинѣ каждаго мѣсяца книжками не менѣе 2 печатныхъ листовъ.

Подписная цѣна внутри Россіи съ пересылкой и доставкой: 2 рубля на годъ, 1 рубль на полгода, (за границу на годъ 3 рубля, на полгода 1 руб. 50 к.).

Годовые подписчики, уплатившіе сполна 2 руб., получаютъ въ видѣ приложенія „Труды 3-го съѣзда садоводовъ и садовладѣльцевъ Мценскаго уѣзда 1913 г.

Подписка принимается: въ главной конторѣ журнала и во вѣсхъ почтово - телеграфныхъ учрежденіяхъ Россійской Имперіи.

Пробный номеръ высылается для ознакомленія по первому требованію бесплатно.

Главная контора и редакція журнала помѣщаются въ г. Орлѣ, Покровская, 18. Телеф. 308.

Плата за помѣщеніе объявленій:

впереді текста (1 стр. 32 р., 1/2 16 р., 1/4 8 р., 1/8 4 р.) за одинъ
позади текста (1 стр. 24 р., „ 12 р., „ 6 р., „ 3 р.) разъ.

За разсылку при журналѣ отдѣльныхъ приложеній (объявленій, прейсъ-курантовъ, проспектовъ, каталоговъ, образцовъ и т. п.) вѣсомъ до 1 лота платится 5 руб. съ тысячи, свыше 1 лота 3 р. на каждый лишній лоть.

Всякаго рода запросы должны снабжаться почтовыми марками или открытками для отвѣта.

Редакторъ-Издатель В. В. Радуловичъ.

ОТКРЫТА ПОДПИСКА НА 1915 ГОДЪ

на двухнедѣльный сельско-хозяйственный журналъ —

Владимірскій Земледѣлецъ

(ГОДЪ ИЗДАНИЯ II-й),

издаваемый Владимірскимъ губернскимъ сельско-хозяйственнымъ обществомъ.

Владимірскій Земледѣлецъ облуживаетъ главнымъ образомъ нужды мелкаго земледѣлія. Цѣль изданія—содѣйствіе подъему народнаго благосостоянія, сообщеніе полезныхъ свѣдѣній по сельскому хозяйству, коопераціи [взаимопомощи] и проч. Предполагается удѣлѣть въ 1915 г. большое вниманіе на отвѣты редакціи на различные вопросы подписчиковъ журнала, поскольку эти вопросы подходят къ программѣ журнала и могутъ представлять интересъ для массы его читателей. Программа журнала Владимірскій Земледѣлецъ слѣдующая: 1. общеэкономическій отдѣлъ, 2. кооперативный отдѣлъ, 3. земледѣлік, 4. животноводство, 5. лѣсное дѣло, 6. кустарно-промышленный отдѣлъ, 7. правовой отдѣлъ (распоряженія правительства, постановленія земскихъ соборной и т. п.), 8. народное образованіе, 9. общекультурный отдѣлъ, 10. корреспонденція, 11. хроника, 12. библиографія, 13. разныя полезныя свѣдѣнія, 14. отчеты сельско-хозяйственныхъ и иныхъ культурно-просвѣдительныхъ обществъ, 15. справочный отдѣлъ и отвѣты редакціи и 16. объявленія. Журналъ выходитъ въ объемѣ 1¹/₄—1¹/₂ печатнаго листа чрезъ каждыя двѣ недѣли. Подписная цѣна на журналъ Владимірскій Земледѣлецъ: за годъ—2 руб. съ пересылкой, на 6 мѣсяцевъ—1 руб. 30 коп., на 3 мѣсяца—65 коп. Въ вышедшіе въ 1914 г. №№ журнала (всего 17 №№) высылаются по полученіи редакціей 1 руб. 50 коп. Объявленія позади текста строчка негита черезъ цѣлую страницу—10 коп., страница—6 руб., ¹/₂ страницы—3 руб. 50 коп., ¹/₄ страницы—2 руб., ¹/₈ страницы—1 руб. 25 коп. и ¹/₁₆ страницы—70 коп. Впередн текста плата удваивается. При годовомъ заказѣ скидка въ 30% при полугодовомъ—20%.

Адресъ редакціи журнала Владимірскій Земледѣлецъ: г. Владимір губернской, уголь Никитской площади и Большой Мѣщанской улицы, домъ Губернскаго Земской Управы.

Подписныя деньги за журналъ и плату за объявленія слѣдуетъ адресовать такъ: гор. Владимір губернской, Севѣту Владимірскаго сельско-хозяйственнаго Общества.

Отвѣтственный редакторъ-издатель, по уполномочію Совѣта Владимірскаго Губернскаго Сельско-Хозяйственнаго Общества П. И. Невольнъ.

Ученый Комитетъ Гл. Упр. 3. и 3.

Годъ 7-й.

ИЗВѢСТІЯ БЮРО

Годъ 7-й.

по сельско-хозяйственной механикѣ.

Въ 1915 году предположено выпустить 6 выпусковъ „Извѣстій“.

„Извѣстія“ въ 1915 году будутъ издаваться по прежней программѣ и, прежде всего, въ нихъ будутъ печататься труды отдѣловъ, мѣстныхъ отдѣленій и лабораторій самого Бюро. Далѣе, кромѣ оригинальныхъ и переводныхъ статей по сельско-хозяйственной механикѣ и машиновѣдѣнію и отчетовъ по испытанію машинъ и по дѣятельности правительственныхъ и общественныхъ учреждений, касающейся сел.-хоз. машинъ и орудій, будутъ помѣщаться, какъ и въ прежніе годы, обзоры важнѣйшихъ русскихъ и иностранныхъ привилегій по сел.-хоз. машинамъ, обзоры и рефераты статей по сел.-хоз. машиновѣдѣнію, номѣщенныхъ въ русскихъ и иностранныхъ сельско-хозяйственныхъ и техническихъ журналахъ, библиографическія замѣтки и т. п.

Для удобства подписчиковъ „Извѣстій“ съ 1915 года вводится годовая подписка. Подписная цѣна на годъ съ доставкой и пересылкой ШЕСТЬ рублей. Цѣна отдѣльнаго выпуска съ пересылкою ОДИНЪ рубль. Наложеннымъ платежомъ выпуски не высылаются.

Подписка на „Извѣстія“ принимается въ редакціи: Петроградъ, Вас. Состр., 11-я линия, д. 56/а. Бюро по сел.-хоз. механикѣ Ученаго Комитета Главн. Управл. Землеустройства и Земледѣлія. Телефонъ 533—64).

Годъ изданія 10-й.

Годъ изданія 10-й.

ОТКРЫТА ПОДПИСКА НА 1915 ГОДЪ

На Ежемесячный Иллюстрированный Сельско - Хозяйственный Журналъ

ТУРКЕСТАНСКОЕ
Сельское издаваемый Туркестанскимъ Об- **Хозяйство**
 ществомъ Сельскаго Хозяйства.

Задача журнала остается прежняя—возможно вѣрное и полное отраженіе сельскаго-хозяйственной и промышленной жизни края и содѣйствіе эконоическому и техническому развитію во всехъ отрасляхъ сельскаго хозяйства, садоводства и сельско-хозяйственной промышленности.

Въ программу журнала входятъ статьи и замѣтки по садоводству, плодоводству, виноградарству и винодѣлію, полеводству, хлопководству, огородничеству, животноводству, молочному хозяйству, ветеринаріи, пчеловодству, птицеводству, ирригаціи техническимъ производствамъ, шелководству, сельско-хозяйственному машиностроенію и пр. Рисунки, чертежи, торгово-промышленный отдѣлъ, справочныя цѣны, „вопросы и отвѣты“, библиографія, хроника, корреспонденція и пр.

Въ настоящее время журналъ является однимъ изъ самыхъ распространенныхъ периодическихъ изданій въ Туркестанскомъ краѣ: оставаясь въ тоже время единственнымъ специальнымъ органомъ, обслуживающимъ сельско-хозяйственные и торгово-промышленные интересы далекой окраины. Благодаря этому журналъ приобрѣлъ широкое распространеніе не только среди сельскихъ хозяевъ, но и среди торговыхъ учреждений и домовъ, банковъ, техническихъ конторъ, заводовъ, правительственныхъ учреждений, горно-промышленныхъ предпріятій и т. д.

О журналѣ „Т. С. Х.“ имѣются многочисленныя лестныя отзывы печати и хозяевъ.

Подписная цѣна съ пересылкой 4 руб., на 1/2 года 2 руб., на 1 мѣсяцевъ 40 коп.

Объявленія въ журналѣ послѣ текста принимаются по слѣдующей таксъ:

Размѣръ объявленія	1 разъ	2 раза	3 раза	6 разъ	12 разъ
1 страница	12 р. — к.	19 р. 20 к.	25 р. 20 к.	43 р. 20 к.	72 р. — к.
1/2 "	6 р. — к.	9 р. 60 к.	12 р. 60 к.	21 р. 60 к.	36 р. — к.
1/4 "	3 р. 50 к.	5 р. 60 к.	7 р. 35 к.	12 р. 60 к.	21 р. — к.
1/8 "	2 р. — к.	3 р. 20 к.	4 р. 20 к.	7 р. 20 к.	12 р. — к.
1/16 "	1 р. — к.	1 р. 60 к.	2 р. 10 к.	3 р. 60 к.	6 р. — к.

За помѣщеніе объявленій передъ текстомъ и на послѣдней страницѣ обложки плата взимается вдвое: Оправдательный № 40 коп.

За разсылку объявленій (приложеній) вѣсомъ до 1 лота взимается по 10 руб. съ 1000 экз. и по 5 руб. за каждый слѣдующій лоть.

Подписка и объявленія принимаются въ редакціи журнала: Ташкентъ, Городекой садъ, зданіе Сельск. Хоз. Об-ва. Редакція и контора открыты ежедневно отъ 9 до 2 ч. дня. Журналъ состоитъ въ вѣдѣніи особой редакціонной комиссіи изъ специалистовъ и выходитъ подъ общей редакціей агронома Р. Р. Шредера.

Изданіе за 1906 г. все распродано; за 1907 и 1908 гг. осталось ограниченное число экземпляровъ. Цѣна журнала за 1907, 1908, 1909, 1911, 1912, 1913 и 1914 г. по 4 р. за годовую экзemplаръ и за 6 номеровъ 1910 г.—2 р. Пересылка по стоимости.

Въ Москвѣ—подписка и объявленія для журнала принимаются конторой Н. Печковской.

— Годъ изданія VII-й —

ОТКРЫТА ПОДПИСКА НА 1915 ГОДЪ НА ЖУРНАЛЬ

ОПЫТНАЯ ПАСѢКА

Органъ Тульского Общества пчеловодства. Выходитъ 12 разъ въ годъ.

Программа журнала: 1) Отъ редактора. 2) Распоряженія Правительства, касающіяся пчеловодства. 3) Описаніе опытовъ, производимыхъ при Тульскомъ Об-вѣ Пчеловодства. 4) Оригинальныя статьи по пчеловодству. 5) Хроника. 6) Совѣты начинающимъ пчеловодамъ. 7) Вѣсти съ пасѣкъ. 8) Изъ дѣятельности пчеловодныхъ обществъ. 9) Обзорніе русскихъ пчеловодныхъ журналовъ. 10) Обзорніе иностранныхъ пчеловодныхъ журналовъ. 11) Изъ переписки съ пчеловодами. 12) Вопросы и отвѣты. 13) Библиографія. 14) Изъ прошлаго. 15) Пчеловодные фельетоны. 16) Указатель пчеловодной литературы. 17) Списокъ книгъ и брошюръ, поступившихъ въ редакцію. 18) Справочный отдѣлъ. 19) Почтовый ящикъ. 20) Объявленія.

Подписная плата: Съ пересылкой и доставкой на годъ 2 руб. Для членовъ Тульского Об-ва пчеловодства, внесенныхъ членскій взносъ 1 руб. За границу 3 руб. 50 коп.

Къ началу лѣтнаго сезона всѣмъ годовымъ подписчикамъ будетъ выслана бесплатно книжка съ журнальными обзорніями.

Плата за объявленія: Позади текста за 1 разъ: страница—6 руб., $\frac{1}{2}$ страницы—3 руб., $\frac{1}{4}$ страницы—2 руб., за 2 раза по 5 руб., за 3 раза по 4 руб. и за 4 раза по 3 руб. Впереди-же текста вдвое.

Редакторъ А. С. Буткевичъ.

Адресъ редакціи: Гор. Тула, Совѣтъ Общества Пчеловодства.

ОТКРЫТА ПОДПИСКА на богато ИЛЛЮСТРИРОВАННЫЙ
ЗООТЕХНИЧЕСКІЙ ЖУРНАЛЬ

1915 г.

МАТКА

1-й г.

„ДУША УЛЬЯ“

Труды Волынской Казенной Племенной Пасѣки подъ редакціей старшаго инструктора по пчеловодству О. Н. Палейчука.

Программа; 1. Отъ редактора. 2. Хроника. 3. Изъ области науки. 4. Практика (статьи и замѣтки). 5. Новости. 6) Изъ періодической литературы (рус. и иностр.). 7. На темы читателей [вопросы и отвѣты]. 8. Породы пчелъ. 9. Бюллетени Племенной Пасѣки; отзывы о маткахъ. 11. Библиографія. 11. Смѣсь. 12. Публикаціи.

— — — **ОБЪЕМЪ—4-ре ВЫПУСКА:**

ВЕСНА, ЛѢТО, ОСЕНЬ и ЗИМА. — — —

Подписная цѣна; на годъ—75 коп., а за каждый выпускъ отдѣльно—25 к. Годовымъ подписчикамъ; за доплату 25 коп., будетъ выслано по одной неоплодотворенной украинской маткѣ, для укрьпленія породы пчелъ на ихъ пасѣкахъ. Заказчикамъ матокъ (на сумму отъ 1 р. 25 к.) журналъ высылается бесплатно.

Цѣны украинскихъ матокъ: (съ упаковкой и пересылкой)

Свѣжаго вывода неоплодотворенныхъ	по—	50 к.
Очередныхъ оплодотворенныхъ	по—1 р.	25 к.
Вибочередныхъ	по—2 р.	— к.
Зимовыхъ	по—2 р.	50 к.

Подробныя условія высылаются по требованію.

Адресъ редакціи и племенной пасѣки: Житомиръ, Николаевская, № 17,

На 1915-й г. (24-й годъ изданія)

— ОТКРЫТА ПОДПИСКА НА —

„ВѢСТНИКЪ ВИНОДѢЛІЯ“

ежемесячный иллюстрированный журналъ, издаваемый подъ редакціей
Р. Е. ТАИРОВА

Консультанта Главнаго Управленія Землеустройства и Земледѣлія, Вице-Президента Постоянной Международной Комиссіи Виноградарства, въ Парижѣ.

Органъ Винодѣльческой Станціи русскихъ виноградарей и винодѣльцовъ.

„Вѣстникъ Винодѣлія“, издаваемый съ 1892 года, рекомендованъ Учеными Комитетами Министерства Народнаго Просвѣщенія и Министерства Государственныхъ Имуществъ. Кроме того, ему присуждено 14 высшихъ наградъ на Россійскихъ и Международныхъ выставкахъ.

Подписка на „Вѣстникъ Винодѣлія“ 1915 г. продолжается

Подписная цѣна на годъ, 6 руб.
съ пересылкой и доставкой

Адресъ редакціи: Одесса, улица Полтавской Побѣды, 10.—Телефонъ № 14-19.

Поступили въ продажу слѣдующія книжки Библиотеки „Вѣстника Винодѣлія“:

- | | |
|--|---|
| № 1—„Посадка винограда“
Г. А. Барберона. | № 11—„Очѣтка вина“ И. М. Андрушенко. |
| № 2—„Прививка винограда“
А. А. Кинена. | № 12—„Виноградныя листовѣрки“
А. А. Силантьева. |
| № 3—„Мильдю и оидіумъ“
А. А. Ячевскаго. | № 13—„Сборъ винограда“
Г. А. Барберона. |
| № 4—„Переливка и доливка вина“
П. Н. Дэллэ. | № 14—„Краткій очеркъ микологій“
А. А. Ячевскаго. |
| № 5—„Анализъ вина“ В. А. Гернета. | № 17—„Болѣзни и пороки вина“
Н. Н. Простосердова. |
| № 6—„Обрѣзка винограда“
А. А. Кинена. | № 18—„Культура и храненіе столоваго
винограда“ (часть 1-я)
Г. А. Барберона. |
| № 7—„Филлоксеры“ А. А. Силантьева. | № 19—„Культура и храненіе столоваго
винограда“ (часть 2-я)
Г. А. Барберона. |
| № 8—„Броженіе вина“
Н. Н. Простосердова. | № 20—„Дегустація вина“
Н. Н. Простосердова. |
| № 9—„Антракнозъ и хлорозъ“
А. А. Ячевскаго. | |
| № 10—„Удобреніе и орошеніе виноград-
никовъ“ Г. А. Барберона. | |

Цѣна каждой книжки 25 к., съ заказной пересылкой—40 к. При выпискѣ не менѣе 4 книжекъ—пересылка по дѣйствительной стоимости.

Открыта подписка на двухнедѣльный журналъ Елецкаго Общества Сельскаго Хозяйства

„Наше Хозяйство“

V годъ изданія.

НА 1915 ГОДЪ.

V годъ изданія.

Журналъ ставитъ себѣ задачей—распространять среди населенія района дѣятельности Елецкаго Об-ва Сельскаго Хозяйства и сосредѣльной ему области средне-русскаго чернозема знанія по вопросамъ: сельскаго хозяйства, кустарно-ремесленной промышленности, сельско-хозяйственныхъ производствъ, земскаго и городского самоуправленій и коопераціи. Вступая въ пятый годъ изданія, журналъ „Наше Хозяйство“ по прежнему ставитъ своей задачей возможно полное освѣщеніе вопросовъ всѣхъ отраслей сельскаго хозяйства. Призвая за работой органовъ Земскаго Самоуправленія значеніе крайне важнаго фактора, содѣйствующаго экономическому росту страны, журналъ ставитъ своей задачей освѣщеніе этой работы съ точки зрѣнія нуждъ и интересовъ земледѣльческаго населенія. Другимъ не менѣе могущественнымъ факторомъ, наблюдаемаго въ Россіи за послѣднее десятилѣтіе, экономическаго подъема являеся несомнѣнно кооперативное движеніе, запросы и нужды какового и впредь будутъ возможно полно освѣщаться на страницахъ журнала. Въ цѣляхъ лучшаго оевѣдомленія своихъ читателей съ текущей е.-х. и кооперативной литературой, особое вниманіе будетъ обращено на отдѣлы: обзоръ печати и библиографическій. Журналъ премированъ свидѣтельствомъ на малую сереоряную медаль Елецкимъ Отдѣломъ И. Р. О. С.-Х. Птицеводства. Выходитъ два раза въ мѣсяць: 1 и 15 числа. Условія подписки: годовая цѣна съ доставкой—1 р. 50 к.; на 1/2 года 1 р.

— ПРОДАЖА ОТДѢЛЬНАГО № 10 КОП. —

Пріемъ объявленій: (разовыхъ) впереди текста 1-я страница 20 руб., 1/2 страницы 10 р., 1/4 страницы 5 р., 1/8 страницы 2 р. 50 к. Позади текста 1 страница 15 р., 1/2 страницы 8 р. 50 к., 1/4 страницы 4 р. 25 к., 1/8 страницы 2 р. 15 к. Скидка при печати: (въ нѣсколькихъ №№ и на различные сроки)—за 3 раза 10%, за 5 разъ 15%, за 10 разъ 20%, за 1/2 года 25%, за 1 годъ 50%.

Пріемъ объявленій также производится по личному и письменному соглашенію; причежь отъ лицъ, ницущихъ занятія, объявленія принимаются со скидкой 1/4 стоимости объявленія сверхъ показанной выше скидки. Тиражъ журнала доходитъ до 1500 экземпляровъ. Каждый № въ отдѣльности: распространяется въ предѣлахъ района дѣятельности Об-ва (шести уѣздовъ и городовъ: Елецкаго и Ливенскаго, Орловск. губ., Ефремовскаго, Тульской губ., Липецкаго и Лебедянскаго, Тамбовск. губ. и Задонскаго, Воронежской губ.).

Адресъ редакціи: г. Елецъ, Орловск. губ. Елецкое Общество Сельскаго Хозяйства.

Отвѣтственный редакторъ ученый агрономъ А. В. Сытинъ.

ПОЛТАВСКІЯ АГРОНОМИЧЕСКІЯ ИЗВѢСТІЯ.

Органъ Полтавской Агрономической Организациі, издаваемый Полтавской Губернской Земскою Управой.

Программа: 1. Законоположенія, дѣйствія и распоряженія правительственныхъ органовъ, касающіяся агрономической помощи населенію. 2. Разработка вопросовъ, касающихся организациі агрономической помощи населенію Полтавской губерніи вообще и въ связи съ мѣрами землеустройства въ частности. 3. Агрономическая дѣятельность губернскаго и уѣздныхъ земствъ Полтавской губерніи. 4. Главнѣйшія агрономическія мѣропріятія другихъ земствъ. 5. Организациія опытнаго дѣла въ Полтавской губерніи. 6. Агрономическая работа мѣстныхъ кооперативовъ. 7) Библиографическій отдѣлъ. 8) Справочный отдѣлъ. 9. Объявленія.

ОТКРЫТА ПОДПИСКА НА 1915 ГОДЪ

въ теченіе котораго выйдетъ 6 книжекъ журнала.

Подписная цѣна 2 рубля въ годъ съ пересылкой. Подписка принимается въ Сельско-Хозяйственномъ Отдѣленіи Полтавской Губернской Земской Управы. Адресъ: г. Полтава Сельско-Хозяйст. Отдѣл. Губернской Управы, Редакція „Агрономическихъ Извѣстій“.

ОТКРЫТА ПОДПИСКА НА 1915 Г. НА ЖУРНАЛЬ

Извѣстія Общества Изученія Олонецкой губерніи

ГОДЪ ИЗДАНИЯ ТРЕТІЙ.

Выходить 8 разъ въ годъ, книжками около 3 печатныхъ листовъ каждая.

(По мѣрѣ надобности помѣщаются иллюстраціи и карты).

Программа журнала: Статьи и доклады по изученію края преимущественно въ отношеніи историческомъ, географическомъ, естественно-научномъ, бытовомъ, культурномъ и экономическомъ, а также по выясненію условий его всесторонняго развитія: научные вопросы, связанные съ изученіемъ края въ указанныхъ отношеніяхъ. Текущая дѣятельность Общества изученія Олонецкой губерніи. Хроника правительственной, общественной и частной инициативы въ дѣлѣ изученія губерніи, развитія ея производительныхъ силъ и условий жизни населенія. Обзоръ текущей литературы о край. Указатель литературы по всемъ вопросамъ, касающимся края. Справочный отдѣлъ по вопросамъ, связаннымъ съ дѣятельностью Общества. Отвѣты редакціи. Объясненія.

Подписная плата, съ доставкой и пересылкой: на годъ для членовъ Об-ва 8 кн.—2 р., на 1/2 года 4 кн.—1 р., на 1/4 года 2 кн.—50 к., на 1 мѣс. 1 кн.—25 к. Для прочихъ подписчиковъ на годъ 8 кн.—3 р., на 1/2 года 4 кн.—1 р. 50 к., на 1/4 года 2 кн.—75 к., на 1 мѣс. 1 кн.—50 к. Съ пересылкой за границу 4 руб. въ годъ. Периодическія изданія и объявл. объ нихъ охотно принимаются въ обмѣнъ. Всякаго рода запросы должны снабжаться почтовыми марками или открытками для отвѣта. Подписка и объявленія въ Петрозаводскѣ принимаются: въ Правленіи Об-ва (въ помѣщеніи Губернскаго Правленія); въ Губ. Типографіи, въ книжномъ маг. Мазилова, въ Гостинномъ дворѣ. Гг. иногородніе подписчики и дубликаторы благоволятъ обращаться по адресу: Петрозаводскъ, Правленіе Общества Изученія Олонецкой губ. (По редакціи). Доставляемые въ редакцію статьи должны быть за подписью и съ адресомъ автора. Статьи безъ обозначенія условий, считаются бесплатными и могутъ быть оплачены по усмотрѣнію редакціи.

Пробные №№ высылаются за 5 семикоп. марокъ, которыя при подпискѣ зачитываются въ уплату. За перемѣну адреса просимъ высылать 4 семикоп. марки.

Отв. издатель Предсѣд. Правленія Об-ва изученія Олонецкой губ. А. Ф. Шидловскій.

Редакторы: [И. И. Благоевѣшенскій,
Горн. Инж. В. Н. Михайловъ.

— IV годъ изданія —

ОТКРЫТА ПОДПИСКА НА 1915 ГОДЪ

„ВѢСТНИКЪ НОВОУЗЕНСКАГО ЗЕМСТВА“

„Вѣстникъ Новоузенскаго Земства“ въ 1915 году, какъ и въ предыдущіе годы изданія, будетъ выходить при томъ же составѣ редакціи и по той же программѣ.

Произведенной въ истекшемъ году анкетой выяснено безусловно общее желаніе читателей „Вѣстника Новоузенскаго Земства“, чтобы была расширена мѣстная и общая хроника: редакціей приняты мѣры къ возможному осуществленію этого желанія въ 1915 г.

Подписная плата **одинъ рубль** въ годъ, съ доставкой и пересылкой.

Объявленія: 16 и 12 руб. страница (впередъ или позади текста) за одинъ разъ; при повтореніяхъ или постоянныхъ (годовыхъ) объявленіяхъ допускается скидка. Приложенія въ-сомъ до 1 лота—8 руб. съ тысячи экземпляровъ, при соотвѣтственной скидкѣ за рассылку приложенія болѣе одного раза. Подписка и объявленія принимаются въ Новоузенской земской управѣ, гор. Новоузенскъ, Самарской губерніи. Годовые экземпляры „Вѣстника Новоузенскаго Земства“ за истекшіе годы высылаются подписчикамъ по 1 рублю съ пересылкой и по 1 руб. 20 коп.—не состоящимъ подписчиками. Статьи и корреспонденціи, четко переписанныя на одной страницѣ листа и снабженныя подписью и адресомъ автора, направляются въ редакцію „Вѣстника“, г. Новоузенскъ. Вознагражденіе за статьи, на которыхъ имѣется помѣтка автора „платная“, устанавливается письменнымъ соглашеніемъ редакціи съ авторами; статьи же безъ помѣтки „платная“ поступаютъ въ полное распоряженіе редакціи.

3-й годъ ОТКРЫТА ПОДПИСКА НА 1915 ГОДЪ 3-й годъ
изданія. на еженедѣльный кооперативный журналъ съ иллюстраціями изданія.

„Муравейникъ“

[КОМАШНЯ]

издаваемый Кіевскимъ Союзомъ Учрежденій Мелкаго Кредита на русскомъ и малорусскомъ языкахъ.

Журналъ ставитъ своей задачей популяризацию среди рядовыхъ членовъ кооперативовъ идеи кооперации, разработку и освѣщеніе вопросовъ, интересующихъ практическихъ работниковъ и участниковъ кооперативнаго движенія. Журналъ посвящается преимущественно вопросамъ и жизни кредитной кооперации южной полосы Россіи.

— Съ новаго года размѣръ журнала увеличивается до 80 листовъ въ годъ (50 №№). —
Программа журрала: 1) Письма къ Союзнымъ Товариществамъ. 2) Статьи по экономическимъ вопросамъ. 3) Руководящія статьи по кредитной кооперации. 4) Обзоръ кооперативовъ разныхъ видовъ и взаимоотношенія между ними и кредитными кооперативами. 5) Свѣдѣнія о дѣятельности отдѣльныхъ кредитныхъ кооперативовъ и балансы ихъ. 6) Беллетристическія статьи и стихотворенія на темы изъ жизни кооперации. 7) Забѣтки по сельскому хозяйству. 8) Хроника текущей жизни. 9) Вопросы и отвѣты. 10) Смѣсь. 11) Торговья свѣдѣнія. 12) Объявленія.

Подписная цѣна на годъ 2 руб. При выпискѣ по одному адресу болѣе одного экземпляра, слѣдующіе экземпляры считаются по 1 руб. 50 коп. за годъ, а при выпискѣ однимъ подписчикомъ нѣсколькихъ экземпляровъ по разнымъ адресамъ—слѣдующіе считаются по 2 рубли. Адресъ редакціи и конторы: Кіевъ. Институтская, 3, Кіевскій Союзъ Учрежденій Мелкаго Кредита.

ОТКРЫТА ПОДПИСКА НА 1915 ГОДЪ на ежемѣсячный иллюстрированный журналъ

„Плодоводство“

издаваемый Императорскимъ Россійскимъ Обществомъ Плодоводства.

1915 годъ.—XXVI годъ изданія

Журналъ содержитъ слѣдующіе отдѣлы: I. Извѣстія о дѣятельности Общества. II. Статьи: а) по плодоводству, б) по огородничеству и спеціальнымъ культурамъ, в) бесѣды по плодоводству и огородничеству для народныхъ школъ и хуторянъ. III. Корреспонденціи. IV. Обзоръ спеціальныхъ журналовъ. V. Разныя извѣстія. VI. Библиографія. VII. Вопросы и отвѣты. VIII. Объявленія.

Въ 1915 г. подписчики получаютъ въ видѣ бесплатныхъ приложений:

1) Плоды-великаны и какъ ихъ вырастить. А. С. Гребницкаго 2) Подвой нашихъ плодовыхъ деревьевъ. Часть 1 Сибирская и кавказская дикая яблоня. 3) Новое иллюстрированное популярное наставленіе къ посѣву, посадкѣ и уходу за плодовыми растеніями. 4) Практическое огородничество. В. И. Лухменскаго.

Подписная плата съ доставкой и пересылкой 2 руб. въ годъ (за границу три рубля).

По примѣру 1914 года, при журналѣ „Плодоводство“, желающимъ, за приплату въ одинъ рубль, высылаются „Научное плодоводство“, въ видѣ трехъ отдѣльныхъ книжекъ (по 5 печ. листовъ каждая), содержащихъ статьи по опытному дѣлу въ области плодоводства, помологии и другимъ вопросамъ плодоводства научнаго характера.

Подписка принимается въ конторѣ редакціи: Петроградъ, Чернышевъ пер., № 16 и во всѣхъ крупныхъ книжныхъ магазинахъ.

За объявленія взимается: за 1 страницу—15 р., ³/₄ стр.—12 р., ¹/₂ стр.—9 р., ¹/₄ стр.—5 р., ¹/₈ стр.—3 р. Если объявленіе печатается 6 разъ, то дѣлается скидка въ 10⁰%, а если 12 разъ, то 20⁰%. За разсылку приложений, вѣсомъ не болѣе лота, съ каждой тысячи экз. платится 8 р. и за каждый лишній лоть по руб.

Открыта подписка на 1915 годъ на ежемѣсячный журналъ

„Черноморское Сельское Хозяйство“

Органъ Сухумскаго Общества Сельскаго Хозяйства.

12 годъ изданія.

Въ качествѣ бесплатныхъ приложений подписчики получаютъ популярный сельскохозяйственный листокъ.

„**ЧЕРНОМОРСКИЙ СЕЛЯНИНЪ**“ выходитъ два раза въ мѣсяцъ и „**Бюлетень Сухумской Опытной Станціи**“ выходитъ три раза въ годъ отъ 3 до 5 печатныхъ листовъ каждый.

Журналъ содержитъ слѣдующіе отдѣлы: 1. Извѣстія о дѣятельности Общества, 2. Акклиматизация растений и успѣхи ея на Черноморскомъ побережьи, 3. Виноградарство и винодѣліе, 4. Плодоводство, 5. Огородничество, 6. Консервное дѣло, 7. Табаководство, 8. Животноводство, 9. Пчеловодство, 10. Статьи и замѣтки по другимъ отдѣламъ растениеводства и отраслямъ сельскаго хозяйства, 11. Подача агрономической помощи населенію, 12. Библиографія, 13. Вопросы и отвѣты, 14. Бюро для найма садовниковъ, огородниковъ и садовыхъ рабочихъ, 15. Разныя извѣстія, обзоръ журналовъ и дѣятельность другихъ обществъ, мѣстная сельско-хозяйственная хроника и корреспонденція, 16. Отдѣлъ справокъ, 17. Объявленія, Подписная плата съ дост. и перес. 2 руб. въ годъ. Для членовъ Об-ва—1 руб.

Цѣна за журналъ прошлыхъ лѣтъ—2 рубля за каждый годъ, со всеми приложениями. Пересылка за счетъ подписчиковъ. Подписка принимается въ конторѣ Сухумскаго Ботаническаго сада, гдѣ помѣщ. и бюро Об-ва, ежедневно съ 10 до 12 ч. дня, за исключеніемъ воскресныхъ и праздничныхъ дней.

За объявленія взимается: за 1 стр.—8 р., $\frac{3}{4}$ —6 р., $\frac{1}{2}$ —5 р., $\frac{1}{4}$ —3 р., $\frac{1}{8}$ —1 р. 50 к. Если объявленія печатаются два раза, то дѣлается скидка въ 10 проц., если 4 раза—15 проц., 6—20 проц., 8—25 проц., 12—30 проц. Съ постоянными подписчиками—по соглашенію. Члены Общества пользуются скидкой въ 10 проц.

Редакторъ, предѣд. Сухумск. Об-ва Сел.-Хоз. В. В. Марковичъ.

Открыта подписка на 1915 г. На ежемѣсячный иллюстрированный

31-й годъ изданія.

журналъ.

31-й годъ изданія.

САДЪ и ОГОРОДЪ

Органъ Россійскаго Общества Любителей Садоводства, состоящаго подъ непосредственнымъ Ихъ Императорскихъ Величествъ покровительствомъ.

Программа журнала: 1. Специальныя статьи по различнымъ вопросамъ промышленнаго плодоводства, огородничества, виноградарства, цвѣтоводства, а также технической переработки плодовъ и овощей 2. Энтомологія и фитопатологія (статьи о жизни вредителей, болѣзняхъ растений и мѣры борьбы съ ними. 3. Разработка специальныхъ вопросовъ посредствомъ анкеты. 4. Правительственныя и земскія мѣропріятія по садоводству вообще и дѣятельность инструкторовъ въ частности. 5. Дѣятельность Россійскаго Об-ва любителей садоводства и другихъ аналогичныхъ обществъ. 6. Хроника. 7. Практическія указанія по садоводству и огородничеству хуторянамъ, жителямъ поселковъ и дачникамъ. 8. Вопросы и отвѣты. 9. Библиографія. 10. Спросъ и предложенія. 11. Смѣсь. Объявленія.

Условія подписки: на годъ 3 руб. Допускается разсрочка по полугодіямъ.

Народныя школы, народныя бібліотеки, сельскіе учителя и крестьяне, выписывающіе непосредственно отъ редакціи платятъ половину. За однократное печатаніе объявленій въ журналѣ взимается за строку пегита 35 коп. При многократномъ печатаніи дѣлается скидка въ размѣрѣ отъ 5 до 20 проц. равно какъ и лицамъ, ищущимъ занятій. За разсылку объявленій взимается 5 р. съ 1000 экземпляровъ въ 1 лоть. за каждый лишній лоть—по 3 рубля. Подписка принимается во всѣхъ книжныхъ магазинахъ Россіи и въ редакціи. Адресъ редакціи и конторы: Москва, Каретный рядъ, домъ 12, кв. 31. Тел. 5-24-41.

Редакторъ: Президентъ Об-ва В. И. Давыдовъ.

ОТКРЫТА ПОДПИСКА НА 1915-й ГОДЪ

на еженедѣльный журналъ

РОДНАЯ ЖИЗНЬ

(ранѣе — „ТРЕЗВАЯ ЖИЗНЬ“).

XI-й годъ изданія

XI-й годъ изданія.

Являясь органомъ Высочайше утвержденнаго Всероссийскаго Александро-Невскаго Братства трезвости и продолжая задачи просвѣдительнаго характера, поставленныя 10 лѣтъ назадъ „Трезвой Жизнью“, преобразованная изъ послѣдней „Родная Жизнь“ съ наступающаго 1915-го года будетъ выходить еженедѣльнымъ изданіемъ и значительно расширить свою программу. Такое расширение программныхъ задачъ вызывается обстоятельствами переживаемаго нами времени. На нашихъ глазахъ совершается дѣяніе великой исторической важности. По мановенію Царя Русь отрезвѣла. Запрещеніемъ казенной виноторговли нанесенъ развитію алкоголизма и народнаго пьянства подъ самый корень смертельный ударъ. Одновременно съ этимъ наступило народное отрезвление въ болѣе широкой области. Русскій народъ постепенно начинаетъ освобождаться изъ-подъ власти такъ несподручныхъ его душѣ, чуждыхъ иноземныхъ вліяній, которыя раньше какъ-бы опьяняли и затемняли его здравый смыслъ и національное чувство. Русь святая возвращается къ забытымъ ею заветамъ родной исторіи. Пробуждается великій, самообытный творческій духъ народный. Воскресаетъ предъ нами родная жизнь, родной бытъ въ ихъ высокіхъ, воспитанныхъ православной культурой идеалахъ. Съ задворковъ антихристіанской цивилизаціи съ ея языческими мечтами о земномъ раѣ, о новой землѣ, но безъ всякаго Неба, русская душа возвращается, какъ блудный сынъ евангельской притчи, въ домъ отчий. Ударъ бронированнаго кулака, который озвѣрѣвшіе представители материалистической нѣмецкой культуры направляютъ въ нашу русскую грудь, какъ бы егрезвилъ насъ. Русскій народъ понимаетъ, гдѣ таятся истинные, неизменяемые родники его побѣдоносной силы, и направляетъ свои стопы на поклоненіе роднымъ святынямъ. Освѣтитъ этотъ великій историческій путь огнями вѣры и священными заветами нашей исторіи и составитъ главную задачу журнала „Родная Жизнь“.

Стремясь къ возможно полному и всестороннему освѣщенію родной жизни въ ея идеалахъ и дѣятельности, журналъ въ отдѣлѣ „за семь дней“ дастъ исчерпывающую лѣтопись важнѣйшихъ политическихъ и общественныхъ событій, чѣмъ вполне замѣнитъ для провинціи ежедневную газету. Но на первомъ мѣстѣ будетъ попрежнему стоять отдѣлъ „Трезвая Жизнь“, гдѣ будутъ широко обсуждаться вопросы, связанныя съ трезвеннымъ движеніемъ.

Въ журналѣ, кромѣ того, будутъ печататься отдѣлы: 1. Статьи по вопросамъ церковнымъ, общественнымъ, экономическимъ; 2. Вопросы религіи и морали; 3. По обществамъ трезвости; 4. Церковная жизнь; 5. Новости литературы и исторіи; 6. Изъ газетъ и журналовъ; 7. По Россіи; 8. Сельско-хозяйственныя нужды деревни; 9. Вопросы алкоголизма и охрана народнаго здоровья; 10. Очерки и рассказы; 11. Переписка съ читателями.

Въ военномъ обзорѣни будутъ даваться сводки официальныхъ свѣдѣній и корреспондентскихъ сообщеній съ театра военныхъ дѣйствій.

Въ качествѣ бесплатнаго приложенія подписчики получаютъ:

Труды Всероссийскаго Съѣзда практическихъ дѣятелей по борьбѣ съ алкоголизмомъ. т. II.

(П т. бывшій приложеніемъ при „Трезвой Жизни“, можно выписывать изъ редакціи).

Цѣна журнала съ бесплатнымъ приложеніемъ и пересылкой въ годъ 3 руб.; за границу—5 руб.

Адресъ редакціи: Петроградъ, Обводный кан., 116.

Редакторъ Прот. П. Миртовъ.

Открыта подписка на 1915-й годъ

— на ежемѣсячный журналъ —

ОТДЫХЪ

Христіанинъ

(XV-й годъ изданія).

издаваемый Высочайше утвержденнымъ Всероссійскимъ Александро-Невскимъ Братствомъ трезвости.

Это — ежемѣсячный журналъ художественной беллетристики, отражающій всѣ явленія религіозно-философской мысли и жизни, литературныхъ и церковно-общественныхъ теченій, съ широко разработаннымъ апологетическимъ отдѣломъ, особенно цѣннымъ для законоучителей и учащихся среднихъ учебныхъ заведеній. Съ 1915-го года въ программѣ журнала кромѣ вопросовъ религіи и морали, церковнаго обозрѣнія, отголосковъ жизни и литературы, будетъ открытъ новый отдѣлъ, имѣющій задачей — дать священнику живую и яркую нить мыслей для бесѣдъ на праздничные и воскресные дни каждаго мѣсяца (въ духѣ набросковъ „На каждый день“, какіе давались въ „Воскресномъ Благовѣсть“). Этотъ отдѣлъ и рядовому читателю дастъ доступное, интересное, назидательное чтеніе, на которомъ онъ можетъ отдохнуть душой въ святые дни. Чтобы проповѣдническій матеріалъ могъ быть использованъ своевременно, въ январѣ будутъ помѣщаться февральскія бесѣды, въ февраль — мартовскія и т. д.

Кромѣ 12 книжекъ, въ которыхъ свыше 2000 страницъ, журналъ дастъ въ видѣ бесплатнаго приложенія на 1915 г. отдѣльную книгу извѣстнаго писателя И. П. ЮВАЧЕВА

Война и Вѣра

СЪ ИЛЛЮСТРАЦІЯМИ.

Цѣна журнала съ бесплатнымъ приложеніемъ и пересылкой въ годъ 4 руб.; за границу — 6 руб.

Адресъ редакціи: Петроградъ, Обводный, 116.

Редакторъ Прот. П. Миртовъ.

Принимается подписка на ежемѣсячный сельск.-хозяйст. журналъ

„ЗАПИСКИ“

Императорскаго Общества сельскаго хозяйства южной Россіи на 1915 годъ.

Г. 85-й—(Восемьдесятъ пятый годъ изданія).

Являясь старѣйшимъ органомъ сельско-хозяйственной печати въ Россіи, „Записки“ стремятся всѣми средствами выполнить основную задачу, возложенную Обществомъ, содѣйствовать успѣхамъ всѣхъ отраслей южно-русскаго степного сельскаго хозяйства. „Записки“ служатъ средствомъ обмѣна мыслей, наблюденій, мнѣній и опыта всѣхъ лицъ, интересующихся сельскимъ хозяйствомъ юга Россіи. Въ научномъ отдѣлѣ „Записокъ“ публикуются самостоятельныя работы, освѣщающія вопросы степного полководства, изслѣдованія и наблюденія мѣстныхъ сельско-хозяйственныхъ станцій, агрономическихъ лабораторій и опытныхъ полей, губернскихъ энтомологическихъ бюро юга Россіи, экономическія, статистическія, историческія груды и очерки изъ хозяйственной жизни Новороссійскаго края, замѣтки и монографіи по всѣмъ отраслямъ сельскаго хозяйства юга Россіи, а также заслуживающіе вниманія южныхъ хозяевъ переводы работъ иностранныхъ ученыхъ и хозяевъ-практиковъ. Вмѣстѣ съ симъ пемѣщается текущій матеріалъ въ видѣ обзоревъ сельско-хозяйственной періодической печати, новостей литературы, извѣстія и сообщенія, касающіяся сельскаго хозяйства, обзоры погоды, торгово-промышленныя свѣдѣнія, правительственныя распоряженія, журналы засѣданій Общества и Комитетовъ, доклады и проч.

Подписная цѣна на „Записки“ на годъ: Съ доставкою и пересылкою 5 руб. 50 коп. Безъ доставки и пересылки 5 руб. Отдѣльныя книжки журнала стоятъ по 75 коп.

Продаются полные годовые экземпляры „Записокъ“ по цѣнѣ—4 руб. за годов. экземпль за годъ; съ 1890 по 1910 г. Объявленія для печатанія въ „ЗАПИСКАХЪ“ принимаются на слѣдующихъ условіяхъ: за печатаніе страницы въ теченіе года—30 р., полугода—15 р. и одного раза—10 руб.; за полъ страницы въ теченіи года—20 руб., полугода—10 руб. и одного раза—5 руб.; за строку—25 коп. Съ запросами всякаго рода обращаться по адресу: Одесса, Дерibasовская улица (Городскаго сада), зданіе Общества.

Редакторъ Записокъ“ А. Вычкингъ.

ОТКРЫТА ПОДПИСКА НА 1915 ГОДЪ

— НА ЕЖЕНЕДЕЛЬНЫЙ ИЛЛЮСТРИРОВАННЫЙ ЖУРНАЛЪ —

„НОВЫЙ КОЛОСЪ“.

Главное вниманіе журналъ „Новый Колосъ“ удѣляетъ интересамъ деревни, сельскаго хозяйства и коопераціи.

Переживаемыя нашимъ отечествомъ событія исключительной важности побуждаютъ журналъ удѣлять значительное мѣсто обзору военныхъ дѣйствій и статьямъ о войнѣ. Желая давать своевременное освѣщеніе событіямъ, которыя развиваются теперь съ поразительной быстротой, редакція будетъ выпускать журналъ, не повышая подписной цѣны, не два раза въ мѣсяць, а ежедневно. Въ 1915 г. журналъ будетъ издаваться при расширенномъ составѣ сотрудниковъ. Въ журналъ примутъ постоянное участіе ближайшіе сотрудники народной газеты „Защита“, выходящей въ 1914 году въ Москвѣ.

Подписчикамъ приостановившейся газеты „Защита“ журналъ „Новый Колосъ“ будетъ высылаться за все время ихъ подписного срока.

Подписная цѣна остается прежней: 3 руб.—на годъ, 1 руб. 50 к.—на полгода.

Пробный номеръ высылается за одну десятикопеечную марку.

Подробный проспектъ о журналѣ высылается по требованію бесплатно.

Адресъ редакціи и конторы: Москва, Никитскій бульварь, 19.

Издательница А. М. Герденштейнъ,

Редакторъ М. М. Карповичъ.

Открыта подписка на 1915 годъ на ежемѣсячный журналъ съ иллюстраціями

„Русскіе Субтропики“ „Органъ Батумскаго Об-ва Сельскаго-Хоз. и Ботаническаго сада“.

Годъ изданія 8-й.

Подписная цѣна на годъ 3 р. отдѣльный №—30 к.

Для гг. членовъ Батумскаго Об-ва Сельскаго хозяйства плата за журналъ включена въ членскій взносъ (5 руб. и журналъ всѣмъ гг. членамъ разсылается безъ особой доплаты за него. Объявленія принимаются по 10 к. за квадрат. дюймъ. При многократномъ печатаніи—скидка отъ 10 до 20 проц. Подписка принимается Батумъ, Об-во Сел. Хозяйства.

Редакція и контора журнала помѣщается въ Батумѣ, Смѣкаловская ул., № 31.

Съ 1915 г. журналъ „Русскіе Субтропики“ издается по слѣдующей программѣ:

1. Общія характеристики природы и жизни субтропическихъ странъ.
2. Сельское хозяйство, растениеводство, птицеводство и животноводство во влажныхъ субтропикахъ.
3. Цвѣтоводство.
4. Обзоръ литературы, русской и иностранной и сельско-хозяйственной культуры во влажныхъ субтропическихъ странахъ.
5. Статьи по геологін, почвахъ, климату, флорѣ и фаунѣ Ю. Кавказа.
6. Исторія и характеристика мѣстныхъ хозяйствъ и наблюденія батумскихъ хозяевъ.
7. Рецепты и наставленія практическаго характера необходимыя въ обиходѣ жизни во влажныхъ субтропическихъ странахъ.
8. Протоколы засѣданій совѣта и общихъ собраній.
9. Хроника.
10. Метеорологическій бюллетень.
11. Краткое резюме на англійскомъ языкѣ.
12. Объявленія.

Журналъ выходитъ ежемѣсячно въ общемъ вышнѣ 3-хъ печатныхъ листовъ. Въ журналѣ общацаи све сотрудничеству слѣдующія лица: В. Я. Бабилишвили, М. М. Н. Вишняковъ, Я. Ф. Гейдукъ, В. И. Геннинъ, И. Гриненко, В. И. Гросманъ агрономъ, В. И. Гамкарашвили, Ю. И. Дядюша, (землевладелецъ-чаедѣль—Г. К. Джанаридзе, П. Г. Киревъ, И. И. Лауджень-Джоу, Ф. Ф. Криштофовичъ, В. И. Козановскій, Е. А. Порай-Кошицъ, (землевл. З. З. Мысль, В. Марковичъ (завѣд. сухумск. опытной станціи), М. Я. Новиковъ завѣд. сочинской опытной станціи, Х. Н. Норкинъ, С. К. Паткановъ, ст. редакторъ И. статист. ком. м. в. д. А. Ф. Нельсонъ-Гиретъ, В. А. Петровъ, (управл. уд. имѣн. Чаква), Б. Табашниковъ, В. И. Шендриковскій и П. Уленбъкъ. Статьи доставленныя безъ надписи платная, считаются бесплатными, Плата 1/2 коп. за строчку или 50 отгисковъ.

Price 30 kop. each. year—3 Rubles Announces—10 kop. one square inch.

The foreign tree and seedsellers are requested to send us catalogues and to publise thier a nonnces in our journal.

На 1915 г. Открыта подписка на двухнедѣльный журналъ На 1915 г.

по сельскому хозяйству и землеустройству

„ДРУГЪ ПАХАРЯ“

(второй годъ изданія).

Подписная цѣна: Съ доставкой и пересылкой для частныхъ лицъ и учреждений—4 р. въ годъ; для волостныхъ и сельскихъ управленій чиновъ главнаго управления землеустрой-ства, крестьянъ, сельскаго духовенства и народ. учителей—3 р.

Подписчики на газету „Волга“ получаютъ журналъ при доплатѣ 1 руб. въ годъ.

Такса объявленій: страница 15 р., 1/2 стр. 8 р., 1/4—4 р. При помѣщеніи объявленій въ теченіи 1/2 года—скидка 20 проц. въ теченіи цѣлаго года—35 проц. Объявленія позади текста на 25 проц. дешевле, среди текста цѣна двойная. Подписка и объявленія принимаются въ конторѣ журнала: Саратовъ, Москов. ул., уг. Соборн. д. Лисенко. Тел. № 7—9.

Редакторъ ученый агрономъ П. И. Плѣхановъ.

Издатель Н. П. Тихменевъ.

Сам. Опубл. в Астра.

Описание подготовлено в 1913 году на основании журналов 68 и 69

Описание подготовлено в 1913 году на основании журналов 68 и 69

Описание подготовлено в 1913 году на основании журналов 68 и 69

Описание подготовлено в 1913 году на основании журналов 68 и 69

Описание подготовлено в 1913 году на основании журналов 68 и 69

Описание подготовлено в 1913 году на основании журналов 68 и 69

Описание подготовлено в 1913 году на основании журналов 68 и 69

Описание подготовлено в 1913 году на основании журналов 68 и 69

Описание подготовлено в 1913 году на основании журналов 68 и 69

Описание подготовлено в 1913 году на основании журналов 68 и 69

Описание подготовлено в 1913 году на основании журналов 68 и 69

Описание подготовлено в 1913 году на основании журналов 68 и 69

Описание подготовлено в 1913 году на основании журналов 68 и 69

Описание подготовлено в 1913 году на основании журналов 68 и 69

Описание подготовлено в 1913 году на основании журналов 68 и 69

ИЗДАНИЯ

Астраханского Общества Садоводства, Огородничества и Полеводства.

1. Практическіе совѣты по разведенію огородныхъ овощей въ Астраханской губ. И. И. Петрушевскаго.
2. Наставленіе къ посадкѣ деревьевъ по улицамъ и дворамъ.
3. Зимняя борьба съ вредителями садовъ.
4. Подача помощи при отравленіи мышьякомъ, мѣдной солью и карболовой кислотой.
5. Обязательное постановленіе о мѣрахъ противъ случайныхъ отравленій при лѣченіи садовъ, огородовъ и т. п. культуръ въ Астр. г.
6. О прививкѣ плодовыхъ деревьевъ. А. Ходжаевъ.
7. Мѣры борьбы, предложенныя энтомологомъ г. Шрейнеромъ противъ садовыхъ вредителей насѣкомыхъ.
8. Культура томатовъ въ Астрах. губ.—А. И. Васильева.
9. О необходимости уборки сора въ садахъ.—В. Э. Эйхельманъ.
10. О массовомъ появленіи мохнатой оленки. И. И. Петрушевскаго.
11. Опрыскиваніе плодовыхъ деревьевъ растворомъ извести.
12. Къ праздникамъ древносажденія.
13. Труды съѣзда садоводовъ Астрах. края въ 1908 г.
14. Описаніе выставки садоводства въ 1908 г.
15. Отчетъ о совѣщаніи инструкторовъ общества.
16. О закрѣпленіи сыпучихъ песковъ.—И. А.
17. Средства и составы для борьбы съ вредными насѣкомыми А. Ф. Фортунатова.
18. То-же на татарскомъ языкѣ.
19. Быведеніе формы астраханскаго винограднаго куста. А. Ф. Фортунатова.
20. О посадкѣ плодовыхъ деревьевъ. А. Фортунатова и М. Швецова.
21. Насѣкомыя, вредящія садоводству и огородничеству въ Астраханск. губ. и способы борьбы съ ними Я. Ф. Шрейнера.
22. О ссудахъ изъ астраханскаго отдѣленія Государственнаго Банка на покупку сельскохозяйственныхъ машинъ и орудій.
23. Второе инструкторское совѣщаніе въ г. Царевѣ съ 26-го по 30-е іюля 1910 г.
24. Третье совѣщаніе инструкторовъ въ г. Астрахани съ 20-го августа по 1-е сентября 1911 г.
25. Культура, обработка и коммерція сливъ въ Сербіи, Франціи и Сѣверной Америкѣ. И. Аписитъ. Деминскаго.
26. Удобреніе плодовыхъ деревьевъ К. Дюссеръ (переведено съ французскаго Э. К. Голембіовскимъ и П. Б. Граціоновымъ).
27. Культура артишоковъ А. Кутинъ.
28. Современное состояніе бахчеводства въ сѣверной части Царевского уѣзда, Астраханской губ.
29. Новые сорта яблонь и грушъ, испытываемые въ условіяхъ Астрах. губ. И. И. Петрушевскій.
30. Борьба съ сусликами въ Ставропольской губ. въ 1911 г.
31. Гидротехническія работы въ Царевскомъ уѣздѣ Астрах. г. въ 1911 г. Студ. Ив. Нѣжинцевъ.
32. Четвертое совѣщаніе инструкторовъ Астраханскаго Общества Садоводства, Огородничества и Полеводства, происходившее въ гор. Астрахани съ 27 августа по 5 сентября 1912 года.

33. О вредителяхъ горчицы Н. Сахаровъ.
34. Златогузка и боярышница—мѣры борьбы съ ними. Н. Сахаровъ.
35. Медвѣдка и мѣры борьбы съ нею. Н. Сахаровъ.
- 36/37. Отчеты Астраханскаго Общества Садоводства, Огородничества и полеводства за года: 1893, 94, 95, 96, 97, 98, 99, 900, 901, 902, 903, 904, 905, 906, 907, 908, 909, 910 и 911.
55. Вторая Губернская Выставка Садоводства, Огородничества и Полеводства въ 1912 году въ г. Астрахани.
56. Медвѣдка и мѣры борьбы съ нею. Н. Сахаровъ.
57. Тоже на татарскомъ языкѣ.
58. Мильдю Лука. С. Шембель.
59. Тоже на татарскомъ языкѣ.
60. Грибныя болѣзни арбузовъ, дынь, огурцовъ и тыквъ. С. Шембель.
61. О приготовленіи ядовитыхъ составовъ плакаты 6.
62. Тоже на татарскомъ языкѣ.
63. Главнѣйшіе составы, употребляемые для опрыскиванія виноградниковъ противъ грибныхъ болѣзней (Мильдю и Одіума. С. Шембель).
64. Труды Второго Губернскаго Съезда садоводовъ и полеводовъ Астраханскаго Края съ 15-го по 20-е сентября 1912 г.
65. Вредители горчицы мѣры борьбы съ ними. Н. Сахаровъ.
66. Замѣтки о нѣкоторыхъ грибныхъ болѣзняхъ культурныхъ растений, наблюдаемыхъ въ Царевскомъ и Енотаевскомъ уѣздахъ Астрах. губ. съ 23-го Іюня по 1-е Августа 1913 г. С. Шембель.
67. Рыбные и тюленьи туки, для почвъ дельты Волги. В. В. Лукашевичъ.
68. Пересадка и поливка комнатныхъ растений (по М. Гейсдерферу). И. П—скій.
69. Арбу зѣи торговля имъ въ Астрахани Г. И. Лакинъ.
70. Борьба съ народнымъ голодомъ въ связи съ укрѣпленіемъ летучихъ песковъ. Г. Лакинъ.
71. О необходимости организаціи охраны лѣсовъ Астраханской губ. Г. Лакинъ.
72. Астраханское виноградарство въ 1912 г. Г. Лакинъ.
73. Развѣтїе огородничества, садоводства близъ города Астрахани и устройство 1-го кооперативнаго томатно-консервнаго завода товариществомъ при Астраханскомъ Обществѣ садоводства, огородничества и полеводства. Г. Лакинъ.
74. По поводу болѣзни огурцовъ въ с. Кулаковкѣ, Астрах. уѣз. А. Сахаровъ.
75. Результаты опытовъ съ ловчими кольцами въ борьбѣ съ плодояркой. Михайловъ-Дойниковъ.

