

T 151/4443 (1)

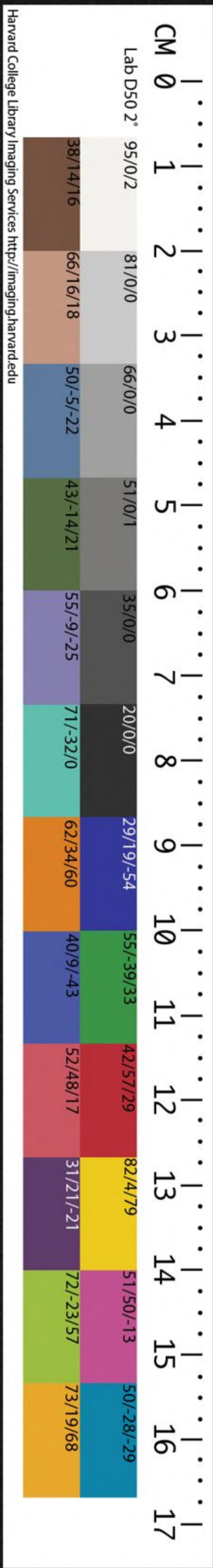
CHINESE - JAPANESE LIBRARY  
HARVARD - YENCHING INSTITUTE  
AT HARVARD UNIVERSITY

NOV 1 1957

山  
海

卷  
二

全





三和

金剛經

五經家

卷之六



鍾伯敬先生重訂

# 五經旁訓

金闈魯鄒岳梓行

刺五經旁訓引

哈佛大學哈佛葉宗  
圖書館珍藏印

夫經之言常也。宇宙云爲，隨時變易，而道貞夫一。修吉悖凶，有大常而不。可易者存，聖人法天，因其變易者以。著其不可易者，筆之書而經作，經作。而造化性命之原，禮樂政事之紀，美。惡治亂之故，盡於此。而聖人之言與。



聖人之心亦盡於此故經外無道經外無學第其辭精而旨遠學者卒未易窮而傳注於是乎資漢人近古而善訓義宋人近道而善析理窮經者稱筌筏焉然箋釋寢繁或各出己意以注經又以意注注駢拇枝指充棟汗牛學者窮年兀兀而無所得則舉

而厭棄之甚或浸淫於諸子二氏索隱鑿空而經於是乎晦夫資注以明經而適以晦則浩而寡要詭而喜新駭志於其變易者而不知不可易者之爲常也夫說經若譚天彼混淪者無涯而索之有涯則泥彼其軌度流運者可知而委之不可知則闇惟知



其可知者而會其所不可知者天之  
高也可坐而得也夫窮經亦何異是  
研精於要取訓于簡會而通之默而  
識之綜其至變而約于大常則思過  
半矣余撫東土式瞻闕里吾

夫子刪述之廬在焉竊思廣其遺經  
而苦于繁注偶得五經旁訓舊刻暇

一披玩注簡而旨明欣然若有會焉  
乃屬二三大夫刪冗考誤補其闕略  
正其句讀而畀之梓以公同好或謂  
學貴專門漢人守一經若傳窮演師  
說終其身不貳故明經稱盛茲刻經  
綜其全而訓從其約毋乃徑而傷易  
乎嗟夫窮經奚爲以明道而致用也



如其崇飾師承爲經傳增注脚卽一  
已繁倘慨然有志乎聖人之道將因  
經而求見聖人之心自非綜會全經  
何繇窮變易者之蹟而盡三才之用  
至其會五爲一易簡理得卽大常而  
不可易者展卷了然又安事分門角  
說誇多爲也乃若祇藉一經呂媒聲

利或泛涉焉而資口耳甚且厭而弃  
毛之則茲刻誠贅益非余所敢知矣

萬曆二十有三年乙未春仲清和日

巡撫山東都御史栢蒼鄭汝璧譔

存然而前需失意以傳言後學誦言而忘  
味自秦而下益尤傳矣予生千載之後傳



已繁倘慨然有志乎聖人之道將因  
經而求見聖人之心自非綜合全經  
巡縣山東濰縣史 林 濠 溷 也 聖 蹟  
萬 智 二 十 亦 三 平 了 未 春 中 書 味 日  
手 之 聞 茲 校 精 養 益 非 余 泚 難 味 矣  
保 海 交 越 焉 而 資 口 耳 甚 且 飄 而 生

伊川易傳序

易變易也。隨時變易以從道也。其爲書也  
廣大悉備。將以順性命之理。通幽明之故。  
盡事物之情。而示開物成務之道也。聖人  
之憂患後世。可謂至矣。去古雖遠。遺經尚  
存。然而前儒失意以傳言。後學誦言而忘  
味。自秦而下。益尤傳矣。予生千載之後。悼  
斯文之湮晦。將俾後人沿流而求源。此傳



所以作也。易有聖人之道四焉。以言者尚其辭。以動者尚其變。以制器者尚其象。以卜筮者尚其占。吉凶消長之理。進退存亡之道。備於辭。推辭考卦。可以知變。象與占在其中矣。君子居則觀其象而玩其辭。動則觀其變而玩其占。得於辭不達其意者有矣。未有不得於辭而能通其意者。至微者理也。至著者象也。體用一源。顯微无

間觀會通以行其典禮則辭无所不備故善學者求言必自近易於近者非知言者也予所傳者辭也由辭以得其意則在乎人焉有宋元符二年己卯正月庚申河南程頤正叔序



新刊三對京

人無言宋元祥二年巳卯五月庚申西南  
世平池南皆稱也出報以對其意即平  
善學皆末言必自後易外改皆非味言  
間瓊會與以行其典甄限報天祖不備

易經旁訓卷之一

上經

☰☰ 乾上 伏義所畫

純陽至健，大通，宜，正固。

象陽之藏，占時當隱。

出潛離隱。

●乾元亨利貞。○初九潛龍勿用。○九二見龍在田。

利見九二之大人。

處危地，占者。

憂懼，夙夜匪懈。

雖危，可免過。

利見大人。○九三君子終日乾乾，夕惕若厲，无咎。○

或疑辭龍躍取進退未決意無妄進之失。

剛健中正居天位。

利見九五之大人。

九四或躍在淵无咎。○九五飛龍在天利見大人。○

陽處於上動必有悔。

六陽皆變剛而能柔吉之道也。

彖傳孔子作此專以天。

上九亢龍有悔。○用九見羣龍无首吉。○彖曰大哉。

道明乾義。

開物先。

包四德。

此天之元。

二句天之亨。

聖人大明乾道之終。

乾元萬物資始乃統天。雲行雨施品物流形大明終。



始知卦之六位各以時成 乘此六陽 行天道已上聖人元亨 化之漸變之成 無偏缺 理

始六位時成時乘六龍以御天乾道變化各正性命 無遺漏 氣 已上天之利貞聖人在上則萬國皆安已上聖人之利貞 大象 乾之形體

保合太和乃利貞首出庶物萬國咸寧 象曰天行 法天行之健 此下小象 聖德隱潛

健君子以自強不息潛龍勿用陽在下也見龍在田 德化及物其施已普 進退動息必以其道 量可而進

德施普也終日乾乾反復道也或躍在淵進无咎也 聖人 作 成 必衰 君子隱天德當

飛龍在天大人造也亢龍有悔盈不可久也用九天 謙恭卑順不敢為天下先 文言以人道明乾義天德生物之始在人為仁眾善之首生物之通於人為

德不可為首也 文言曰元者善之長也亨者嘉之 禮眾美之會 生物之遂於人為義而得其分之和生物之成於人為智而事依以立 法乾元之

會也利者義之和也貞者事之幹也君子體仁足以 仁以為君長 得會通之嘉乃合於禮 使物各得其所乃合於義 正而守之如木之幹事无不正

長人嘉會足以合禮利物足以和義貞固足以幹事 君子至健故能行仁義禮智之德 此第一節申象傳之意 自此已下言乾之用用九

君子行此四德者故曰乾元亨利貞 初九曰潛龍 之道 聖人之德 在下故隱 守其道不隨世而變晦其行不求

勿用何謂也子曰龍德而隱者也不易乎世不成乎 知於時 自信 見可而動 知難而避 堅守

名遜世无悶不見是而无悶樂則行之憂則違之確 奪 潛龍之德 中正不潛未躍之時 常言亦信 常行亦謹

乎其不可拔潛龍也 九二曰見龍在田利見大人 邪既閑則誠自存 德足以善斯世 於正已而正物

何謂也子曰龍德而正中者也庸言之信庸行之謹 易經初九 卷一 二

閑邪存其誠善世而不伐德博而化易曰見龍在田



九二 雖非君位君之德也

利見大人君德也。○九三曰：君子終日乾乾，夕惕若

內無不誠

厲无咎。何謂也？子曰：君子進德修業，忠信所以進德

省言 立己之誠意

安居

知理所至而往至之

識事幾 知理

也。修辭立其誠，所以居業也。知至至之，可與幾也。知

所終力進而終之

存業上道理

忘其尊

終終之，可與存義也。是故居上位而不驕，在下位而

忘其卑此惟進德修業者能之

恐懼 危地

內卦以德學言外

不憂，故乾乾因其時而惕，雖危无咎矣。○九四曰：或

其以時位言

其迹似為邪而心非為邪

躍在淵，无咎。何謂也？子曰：上下无常，非為邪也。進退

其迹似離羣而心非離羣

及時而進

无恒，非離羣也。君子進德修業，欲及時也，故无咎。○

九五曰：飛龍在天，利見大人。何謂也？子曰：同聲相應，

取火于日之類

皆以氣類 聖人既作自有以新

同氣相求，水流濕，火就燥，雲從龍，風從虎，聖人作而

天下耳目士民皆爭先快觀 日月星辰 謂動物

虫獸草木 謂植物

已上皆言陰陽各從其類

萬物覩，本乎天者親上，本乎地者親下，則各從其類

人物莫不然

九居上 不在尊位 无位无

也。○上九曰：亢龍有悔，何謂也？子曰：貴而无位，高而

以安其身无民无以承其下 无輔文无以自立所以動而有悔 此第二節申象傳之意 此已下言

无民，賢人在下位而无輔，是以動而有悔也。○潛龍

乾之時 側陋未揚

隨時而止

進德修業

勿用，下也。見龍在田，時舍也。終日乾乾，行事也。或躍

隨時自用

居上治下

窮極災至

在淵，自試也。飛龍在天，上治也。亢龍有悔，窮之災也。

易經卷之六

卷

三



君道剛而能柔此第二節再申前意

此已下言乾之意 時運未通

乾元用九天下治也。○潛龍勿用陽氣潛藏見龍在

雖不在上位天下已被文明之化

隨時而進德修業

離下而上

田天下文明終日乾乾與時偕行或躍在淵乾道乃

變革之時 有天德宜居天位

時既極則處時者亦極矣剛而能柔

革飛龍在天乃位乎天德亢龍有悔與時皆極乾元

天之法也此第四節再申前意

始則必亨理勢然矣 收歛歸藏

乾之性情

用九乃見天則。○乾元者始而亨者也利貞者性情

乾始之道能使庶類生成天下蒙其利又能藏利物之用於不言此乾元所以為大

乾道

也乾始能以美利利天下不言所利大矣哉大哉乾

剛以體言健兼用言中其行无過不及正其立不偏純不雜陰柔粹不雜邪惡精純粹之至 由盡乾之情 上曰聖人乘六爻之

乎剛健中正純粹精也六爻發揮旁通情也時乘六

時 行天道則政教如雲德澤如雨天下和平之道也此第五節復申首章之意

已成之德

龍以御天也雲行雨施天下平也。○君子以成德為

不待積久而後能

初九

其形未見

行日可見之行也潛之為言也隱而未見行而未成

九二

聚者會其散辯者審其歸寬廣大居蓄時仁者无私

是以君子弗用也君子學以聚之問以辯之寬以居

心而合天理蓋由四者以成大人之德

再言君德深明九二之為大人

之仁以行之易曰見龍在田利見大人君德也九三

陽爻陽位

九五

九二

因時處順

重剛而不中上不在天下不在田故乾乾因其時而

疑

疑餘

九五

惕雖危无咎矣九四重剛而不中上不在天下不在

九二

九三

進退未決

此釋九五

田中不在人故或之或之者疑之也故无咎夫大人

大人無私

合者渾無間之義

者與天地合其德與日月合其明與四時合其序與



造化之迹 无私之吉凶 默與道契 知理如是奉而行之

鬼神合其吉凶 先天而天弗違 後天而奉天時 天且

弗違而况於人乎 况於鬼神乎 亢之為言也 知進而

不知退 知存而不知亡 知得而不知喪 其惟聖人乎

知進退存亡而不失其正者 其惟聖人乎

三三三坤上 三三三坤下 純陰至順 大通宜以健順為正守此順不易便是健

●坤元亨利牝馬之貞 君子有攸往 先迷後得主利

西南得朋 東北喪朋 安貞吉 ○彖曰至哉坤元萬物

資生乃順承天 坤厚載物 德合无疆 含弘光大 品物

咸亨 牝馬地類 行地无疆 柔順利貞 君子攸行 先迷

失道 後順得常 西南得朋 乃與類行 東北喪朋 乃終

有慶 安貞之吉 應地无疆 ○象曰地勢坤 君子以厚

德載物 ○初六履霜 堅冰至 象曰履霜 堅冰 陰始凝

也 馴致其道 至堅冰也 ○六二直方大 不習无不利

象曰六二之動 直以方也 不習无不利 地道光也 ○

易經卷一 五



六三居下之上為臣之道當含晦章美可貞以守始雖无成後必有終為臣不有其功正而可常

六三含章可貞或從王事无成有終象曰含章可貞然義所當為以時而發明從王之分四近五危疑之地當晦其和知播

以時發也或從王事知光大也○六四括囊无咎无能慎如此則無害以陰居尊中順之德方內見外故大善

譽象曰括囊无咎慎不害也○六五黃裳元吉象曰囊口文在中而見於外陰盛之極至與陽爭兩敗俱傷其象如此

黃裳元吉文在中也○上六龍戰于野其血玄黃象陰盛至于窮極遠爭而傷用陰之道利在常永貞困

曰龍戰于野其道窮也用六利永貞象曰剛六永貞陽大陰小初陰後陽故云替坤道之順无專制承乾發生无作為生物有常

以大終也○文言曰坤至柔而動也剛至靜而德方後以習陽主於利物是陰分之常道含章功化光大復明順承天之意此以上申象傳

後得主而有常含萬物而化光坤道其順乎承天而之意

時行積善之家必有餘慶積不善之家必有餘殃臣餘福及於子孫餘慶施於子孫

弑其君子弑其父非一朝一夕之故其所由來者漸由君文明順作慎言當謹於敬

矣由辨之不早辯也易曰履霜堅冰至蓋言順也直直謂本體方謂裁制主敬直其內守義方其外敬義既立其

其正也方其義也君子敬以直內義以方外敬義立德盛矣不期大而大无所用不周无所施不利孰為疑乎

而德不孤直方大不習无不利則不疑其所行也陰申三爻章晦代上以終其事不敢有其成功

雖有美含之以從王事弗敢成也地道也妻道也臣猶地道代天終物而成功則主於天也申四爻天地交感盛天地閉

道也地道无成而代有終也天地變化草木蕃天地易經



閉賢人隱易曰括囊无咎无譽蓋言謹也君子黃中

通理正位居體美在其中而暢於四支發於事業美

盛 申上爻鈞敵故相疑

坤雖无陽而陽未嘗无也

之至也陰疑於陽必戰為其嫌於无陽也故稱龍焉

陰類

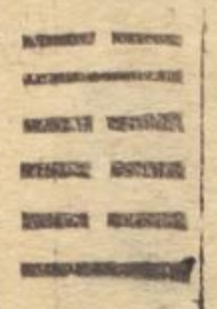
陰為血

陰感至與陽爭雖陽不能无傷故其血玄黃

猶未離其類也故稱血焉夫玄黃者天地之雜也天

此以上申象傳之義

玄而地黃



震下 坎上

屯有大亨之道而處之利在守正

未利有所往 遇屯必資輔助故宜立君

初

屯 元亨利貞勿用有攸往利建侯 象曰屯

四剛柔始交未能通暢則艱屯 震之才居坎之地動故大亨險故利貞震為雷坎為雨

天運

柔始交而難生動乎險中大亨貞雷雨之動滿盈天

亂 晦

宜立君濟屯未可遽謂安寧

坎不言水而言雲上通之義屯難之世君子有為

造草昧宜建侯而不寧 象曰雲雷屯君子以經綸

之時 方屯於下不遽進宜守正

侯即初九

志在行正

初九磐桓利居貞利建侯象曰雖盤桓志行正也

以陽居陰之下加志窮民衆所歸從

雖正應在二而過於初剛

欲行與正應分布不進 初

以貴下賤大得民也 六二屯如遭如乘馬班如匪

非為寇來為婚媾耳

守正

許嫁

敵窮理極則正應合

屯

初九

寇婚媾女子貞不字十年乃字象曰六二之難乘剛

反其常與正應合

柔居剛

妄行取困如逐鹿無虞人以導之

也十年乃字反常也 六三即鹿无虞惟入于林中

見事之微

舍而勿逐往則取困窮

從以身殉物禽乃功名富貴之

君子幾不如舍往吝象曰即鹿无虞以從禽也君子



論 往則可吝而困窮

柔居柔位才不足以濟屯

初九

舍之往吝窮也。○六四乘馬班如求婚媾往吉无不

知已不足以濟屯求賢而往可謂明也

層尊得正當屯解於險中故喜潤不施小事則貞正吉大

利象曰求而往明也。○九五屯其膏小貞吉大貞凶

事雖正亦凶

施德未能光大

陰柔居屯之終險之極无正應不能濟屯憂懼而已

象曰屯其膏施未光也。○上六乘馬班如泣血漣如

无聲曰泣漣流下貌

長正五日

象曰泣血漣如何可長也

三三 艮上 坎下

蒙有開發之理亨之義也

六五

九二至誠求已則告之再三潛慢矣則不告

●蒙亨匪我求童蒙童蒙求我初筮告再三瀆瀆則

皆利於以正

山下有險內險不可處外其能進未知所為故為昏蒙之義以

不告利貞。○象曰蒙山下有險險而止蒙蒙亨以亨

中道發蒙當可而施 二以剛明之賢處于下五以蒙童居上非是二求五乃五之志應于二

行時中也匪我求童蒙童蒙求我志應也初筮告以

中之道告而發之

告之徒為煩瀆

養其正 作聖之功

剛中也再三瀆瀆則不告瀆蒙也蒙以養正聖功也

出而遇險未有所之蒙之象一

勇決其行 涵養其德

以陰居下蒙之甚也

○象曰山下出泉蒙君子以果行育德。○初六發蒙

發蒙之道當先痛懲

必暫舍之以觀其後

若專用刑以為治則可吝

發蒙之初不可不先懲

利用刑人用說梏桔以往吝象曰利用刑人以

戒所以正法

陽剛統治群陰當發蒙之任剛而不過為能包容以陽爻陰為締蒙象居下事為子克蒙

正法也。○九二包蒙吉納婦吉子克家象曰子克家

指二五之應

陰柔不中正不履教如勿用取女如女見金夫不能保有其身无所利

剛柔接也。○六三勿用取女見金夫不有躬无攸利

其行邪僻不貞

既遠於陽无正應困於蒙之象可吝

象曰勿用取女行不順也。○六四困蒙吝象曰困蒙



不能親賢以致困 實者時切 柔中居尊下應九二純一以聽於人其象為童蒙 舍已從人

之吝獨遠實也 六五童蒙吉象曰童蒙之吉順以

降志下求 以剛居上治蒙過剛故為擊手蒙則不利惟外誘全真純乃為得宜 上不為暴下得擊去

巽也 上九擊蒙不利為寇利禦寇象曰利禦寇

其蒙順道也

上下順也

三三 乾下 坎上

待誠信則光明而能亨通得正而吉 雖涉險無難

需有孚光亨貞吉利涉大川 象曰需須也險在

剛健之人其動必躁乃能需待處之至善者也故夫子贊之

卦體九五不惟

前也剛健而不陷其義不困窮矣需有孚光亨貞吉

處位之尊而又得位之當所以貞而吉光而亨

位剛而能需何所不利

雲上於天待其

位乎天位以正中也利涉大川往有功也 象曰雲

自雨君子蓄才德而木植用安以待時飲食宴樂俟其自至

最遠於險 處於曠遠

安守其常

上於天需君子以飲食宴樂 初九需于郊利用恒

不悞於險

不犯險難而進

未失處需常道

无咎象曰需于郊不犯難行也利用恒无咎未失常

二與五應去坎近水水近則有沙雖未至害小有言矣而口

守中終吉

寬裕

也 九二需于沙 小有言終吉象曰需于沙衍

於中不急進也

善處終得吉

去險愈近

過剛不中自取

在中也雖小有言以吉終也 九三需于泥致寇至

險陷

外卦

能量宜敬慎而進則无喪敗

象曰需于泥災在外也自我致寇敬慎不敗也 六

四交坎體入險為血柔正能需險終得出

陰柔順從以聽於時

陽剛中正安以

四需于血出自穴象曰需于血順以聽也 九五需

待治酒食宴樂之具

中无功謀利之心正无好大喜功之事所以能需

陰居險極有陷入穴

于酒食貞吉象曰酒食貞吉以中正也 上六入于



之象 下應九三九二與初九九二兩極並進有不速三人之象亦不能御示而能敬順之終吉

穴有不速之客三人來敬之終吉象曰不速之客來敬之終吉雖不當位未大失也

三三 坎下 乾上

實 寒 畏 守中則吉極其事則凶 剛明中正 不可行險求勝

訟有孚窒惕中吉終凶利見大人不利涉大川

上剛制下下險伺上 內險外健此險彼健為訟

九二剛自外來

象曰訟上剛下險險而健訟訟有孚窒惕中吉剛來

而處中為訟之主 訟非美事不可窮盡其事 九五 坎為險陷

而得中也終凶訟不可成也利見大人尚中正也不

利涉大川入于淵也象曰天與水違行訟君子以作

利涉大川入于淵也象曰天與水違行訟君子以作

契券之類

柔弱居下 不能終極其訟

終得辨明

事謀始○初六不永所事小有言終吉象曰不永所

上有剛陽之正應辯理之明故終得吉 與五為敵五以中正居君位

事訟不可長也雖小有言其辯明也○九二不克訟

不可敵二知義不可退歸而連自處小邑之卑可免災患 義既不敵故不能訟歸而連竄避去其所

歸而逋 其邑人三百戶无眚象曰不克訟歸而逋

禍患之至自取 陰柔非為訟者守常分 守常理危地免害

也自下訟上患至掇也○六三食舊德貞厲終吉

或從王事无成象曰食舊德從上吉也○九四不克

復就正理漸變其心安處於正 剛健欲訟居柔不克

訟復即命渝安貞吉象曰復即命渝安貞不失也○

九五訟元吉象曰訟元吉以中正也○上九或錫之

聽訟得平有理必神 中則聽不偏正則斷合理以陽居訟之終極訟者也



設或取勝如受服命之賞豈能安保所獲故終一朝而三見虜奪得之不足為榮况三虜乎

盤帶終朝三褫持之象曰以訟受服亦不足敬也

三三三坤上

興師之道以正為本率之者必入則吉而无咎丈人才謀德業眾所畏服者

能使眾人皆正

師貞丈人吉无咎○彖曰師眾也貞正也能以眾

王者之師 九二

應六五師危道

順人心

以師旅之動不无害天下而

正可以王矣剛中而應行險而順以此毒天下而民

民心以其表動故悅而從之

水不外於地兵不外於民故能養民則可以得眾

從之吉又何咎矣○象曰地中有水師君子以容民

在卦之初為師之始出師之道當謹其始以律則吉不善則凶

律謂號令制節

否臧

畜眾○初六師出以律否臧凶象曰師出以律失

以剛中之德在師之中

錫以恩命

律凶也○九二在師中吉无咎上三錫命象曰在師

君之寵任

惟懷萬邦故寵任大將使去暴安民

才弱志剛任非其分是以

中吉承天寵也王三錫命懷萬邦也○六三師或輿

師徒撓敗與尸歸也凶 師至覆敗所喪多矣

陰柔不能進故退舍

兵法右為

尸凶象曰師或輿尸大无功也○六四師左次无咎

前左為後

知難而退師之常也

五君位與師之主言有寇賊如出有禽利在奉詞

象曰左次无咎未失常也○六五田有禽利執言无

明其罪以討之若使九二任事又使三四參之

雖正亦凶

九二

以中止受任而行

咎長子帥師弟子輿尸貞凶象曰長子帥師以中行

九四

任

師之終戰伐已盡順之極天下已定論功行賞之時也功之

也弟子輿尸使不當也○上大君有命開國承家

大者開之以國功之小者承之以家小人雖有功優以金帛可也

大君持恩賞之柄以正功之大小

小人勿用象曰大君有命以正功也小人勿用必亂

聖人之戒深矣

邦也



三三二坤下  
坎上

親輔吉道然必再終自養有元善長正固之德始可當眾之歸也此而不安者亦來歸之若又遲而

比吉原筮元永貞无咎不寧方來後夫凶○彖曰

後至則凶

五以陽居尊位羣下順從以親輔之

五以陽居中盡比道

比吉也比輔也下順從也原筮元永貞无咎以剛中

之善

群陰比五

蓋无所親比必至困屈

也不寧方來上下應也後夫凶其道窮也○象曰地

不容有間

立萬國以分治親諸侯以考治所以比天下初之也

以誠信為本

上有水比先王以建萬國親諸侯○初六有孚比之

誠充於內若物之盈於年中終有意外之慶

比之道在乎始

有孚則有他吉

无咎有孚盈缶終來有他吉象曰比之初六有他吉

柔順中正上應九五自內比外由側陋而登廊廟

得正則不自失

也○六二比之自內貞吉象曰比之自內不自失也

陰柔不中正 所比皆不中正之人

豈不傷乎

初不相應

○六三比之匪人象曰比之匪人不亦傷乎○六四

外比於五 乃得其貞吉之道

五剛明中正之賢君

明 親比

外比之貞吉象曰外比於賢以從上也○九五顯比

之道來者比之謂之三驅禽去者從而不得蓋雖私屬亦喻上意 比此皆吉之道

以其所居之位

王用三驅失前禽邑人不誠吉象曰顯比之吉位正

得正 去者不追來者不拒 所失者前夫之禽

由上之德使不偏

陰柔

中也舍逆取順失前禽也邑人不誠上使中也○上

居上无以比下 故為九首之象

首君象也无以為首

終復何保

六比之无首凶象曰比之无首无所終也

三三三乾下  
巽上

陰畜五陽曰小畜陽得亨 畜未極施未行有密雲不雨自我西郊之象故陽得亨

指六居四

小畜亨密雲不雨自我西郊○彖曰小畜柔得位



湖五陽皆為所制

而上下應之曰小畜健而巽剛中而志行乃亨密雲

積可為故亨陰去果極陽氣猶上進

陰謀未遂

能畜不能久

不雨尚往也自我西郊施未行也○象曰風行天上

美其文德如履巖之類 體乾得正進由正道 无枉道之咎有行道之吉

小畜君子以懿文德○初九復自道何其咎吉象曰

陽剛之才由其道而復

與初九牽連而進則陰不能勝

初復自道固不自失牽

復自道其義吉也○九二牽復吉象曰牽復在中亦

復而以剛在中亦不自失

為四所畜不能前進如車說輪志剛又不能平而爭為夫妻反目之象

不自失也○九三輿說輻夫妻反目象曰夫妻反

由二不能正其室家

陰畜陽本有傷懼惟乎信而二陽助之傷害遠危懼免

目不能正室也○六四有孚血去惕出无咎象曰有

上二陽與四合志

巽又同力畜乾五居中則乎誠能固結處尊則勢力能號召

孚惕出上合志也○九五有孚攣如富以其鄰象

不獨有富厚之力

畜之道成和也

為四所止也

柔順之德積

曰有孚攣如不獨富也○上九既雨既處尚德載婦

滿而至於盛陰加於陽雖正亦厲 謂陰將與陽敵 此時成君子征凶

情滿

小人

貞厲月幾望君子征凶象曰既雨既處德積載也君

抗君子則必害君子

疑礙不通

子征凶有所疑也

三三三 乾上

以允遇乾和說以強剛強之後有履虎尾而不見傷之象

履虎尾不咥人亨○彖曰履柔復剛也說而應乎

也履則溫厚和平危而不傷

九五

疵病以

乾是以履虎尾不咥人亨剛中正履帝位而不疚光

功業言

天在上

澤在下

辯上下之分

安定无他望

明也○象曰上天下澤履君子以辯上下定民志○

易經

卷一

十三



素在二者也安其素而性不變寒也

獨行其志願也

二居柔寬裕得

初九素履往无咎象曰素履之往獨行願也○九二

中其所履坦然不易之遺處幽靜安恬之人處之則貞固而吉

中心不以利欲而自亂

以陰

履道坦坦幽人貞吉象曰幽人貞吉中不自亂也○

居陽志剛而休柔見不明行不遠

剛武之人得志肆暴之象

六三眇能視跛能履履虎尾噬人凶武人為于大君

剛不爛遠

行之以致遠

象曰眇能視不足以有明也跛能履不足以與行也

所以致害

柔居三履非其正也

陰處陽才弱而志剛

九四不中正

噬人之凶位不當也武人為于大君志剛也○九四

履九五之剛以剛居柔故能戒懼終吉

得君行道

陽居尊位

履虎尾愬愬終吉象曰愬愬終吉志行也○九五

任其剛決而行雖正亦危

正剛才是自是當則勢足自專履之終觀其所履考

夬履貞厲象曰夬履貞厲位正當也○上九視履考

善惡福禍周旋完備則大善而吉

若得元吉則大有福慶

祥其旋元吉象曰元吉在上大有慶也

三三 乾下 坤上

陰

陽

古者有陽剛之德則吉亨

泰小往大來吉亨○彖曰泰小往大來吉亨則是

陰陽之氣相交

上下情交通而志意同

陰陽者乾坤之畫

天地交而萬物通也上下交而其志同也內陽而外

健順者陰陽之德內外不特在位在野信而任則為內疎而遠之則為外

陰內健而外順內君子而外小人君子道長小人道

陽氣降陰氣升

君

裁截成就以制其過

輔佐以補其不

消也○象曰天地交泰后以財成天地之道輔相天

及

輔佐

喻君子進以類 茹根

類進

地之宜以左○右民○初九拔茅茹以其彙征吉象

易經卷六

卷一

十四



三陽之志欲進同也

二主治泰者包含荒穢之量濟深越險之勇周

曰拔茅征吉志在外也。○九二包荒用馮。○九三包荒用馮。○九四包荒用馮。○九五包荒用馮。○上六包荒用馮。○

及庶事不悅朋也。治泰有此四者則能配合九二中行之德。

光則明足以昭大則器足

遺朋亡得尚于中行。象曰包荒得尚于中行以光大

也。○九三无平不陂无往不復。象曰无咎勿恤其孚

于食有福。象曰无往不復天地際也。○六四翩翩不

富以其鄰不戒以孚。象曰翩翩不富皆失實也不戒

以孚中心願也。○六五帝乙歸妹以祉元吉。象曰以

祉元吉中以行願也。○上六城復于隍勿用師自邑

告命貞吝。象曰城復于隍其命亂也。

但可自守若務方爭雖正亦吝

政公乖系

君子退 小人進

萬物无生成之理

辭皆與泰反

上下无邦國之道

收斂其德 以避小人之難人不得以祿位榮之

德辟難不可榮以祿

德辟難不可榮以祿

德辟難不可榮以祿

德辟難不可榮以祿

德辟難不可榮以祿

德辟難不可榮以祿

德辟難不可榮以祿

德辟難不可榮以祿

德辟難不可榮以祿

德辟難不可榮以祿



坤下

坤上

謂非人道

君子退 小人進

萬物无生成之理

辭皆與泰反

上下无邦國之道

收斂其德 以避小人之難人不得以祿位榮之

德辟難不可榮以祿

德辟難不可榮以祿

德辟難不可榮以祿



小人連類而進之象 戒其貞則吉而亨 小人變為君子則以愛君為念

初六拔茅茹以其彙貞吉亨象曰拔茅貞吉志在君

小人能容君子則吉大人得安其否而後亨

也○六二包承小人吉大人否亨象曰大人否亨不

羣小人之群 小人志于傷善而未幾

以陰居陽不極其剛將

亂羣也○六三包羞象曰包羞位不當也○九四有

濟之時濟否之道三陽皆獲其福 天有是時人有是事可以轉否為泰而其人行陽剛中正居尊位

命无咎疇離祉象曰有命无咎志行也○九五休否

能休時之否 又當戒懼 國家安固 居尊位而有剛中正之德

大人吉其亡其亡繫于苞桑象曰大人之吉位正當

陽剛居否極而能傾時之否故先否後喜 否終則必傾豈有長否之理

也○上九傾否先否後喜象曰否終則傾何可長也

三三 離下 乾上

曠遠无私 以健而行雖險可濟

正道

以陰居陰為得

同人于野亨利涉大川利君子貞○彖曰同人于

野得位得中而應乎乾曰同人同人曰同人于野亨利

涉大川乾行也文明以健中正而應君子正也唯君

至誠无私可以蹈險難 能明正理能行正理在已正 所應亦正 乃君子之正道

正道 合 心之正理 天在上而火炎上其性同也 正名分

子為能通天下之志○象曰天與火同人君子以類

加名義 同人之初未有私主以剛在下上无係應可以无咎 既无偏黨

族辯物○初九同人于門无咎象曰出門同人又誰

咎也○六二同人于宗吝象曰同人于宗吝道也○

誰其咎之 六二雖中且正然有應於上不能大同而係於私吝之道也 私

九三伏戎于莽升其高陵三歲不興象曰伏戎于莽

伏同六懼九五之見攻而過為之備 理勢不敵

少經同川 卷 其



所敵者五

言不能行

亦欲同於六二為三所隔故為乘墉以攻之象

敵剛也。三歲不興。安行也。○九四。乘其墉。弗克攻。吉。

以邪改正義不勝也

能以義斷困而反於法則故吉

與三同心

象曰。乘其墉。義弗克也。其吉。則困而反則也。○九五

為三四所隔而號咷

終必得合故笑三四剛強必大師克之而後遇

號咷

同人。先號咷。而後笑。大師克相遇。象曰。同人。之先

中正相應理本直

義直理勝終能克之

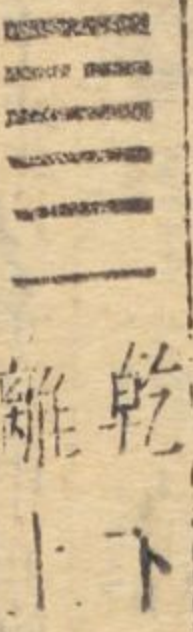
郊荒寂无人之所居外无應物

以中直也。大師相遇。言相克也。○上九。同人于郊。无

物莫與同故无悔

求同之志不得遂

悔。象曰。同人于郊。志未得也。



乾下

統一元外九三制善言王化大行

柔六五

指德

謂五陽

大有。元亨。○象曰。大有。柔得尊位大中而上下應

所以大有

能勝私欲

能徇道理

所為五過不及其德如此是以

之。曰大有。其德剛健而文明。應乎天而時行。是以元

元亨

所照者廣

天命有善无惡故道惡揚善所以順天休命

亨。○象曰。火在天上。大有。君子以遏惡揚善。順天休

陽居下无係應在事初未涉驕侈之害

必難以處之則无咎

命。○初九。无交害。匪咎。艱則无咎。象曰。大有初九。无

涉

九二為六五之君信任剛中无過能勝大有之任如大車任重行遠

交害也。○九二。大車以載。有攸往。无咎。象曰。大車以

積載於中而不損敗

居下之上公侯之象

以其有為天子之有小人不知奉上之道故曰弗克

載。積中不败也。○九三。公用亨于天子。小人弗克。象

可讀曰亨

小人以其有為己之私何利于君六五柔中之君九四以剛迫之有僭通以其處

曰。公用亨于天子。小人害也。○九四。匪其彭。无咎。象

柔故不極其盛而无咎賢智之人知尊卑盛衰之理

柔順而中應二其交以信

君道貴剛以威濟之則

曰。匪其彭。无咎。明辯晬也。○六五。厥孚交如。威如。吉。



吉

一人之信足以發上下之志

太柔則人易之而无畏備之心

象曰：厥孚交如，信以發志也。威如之吉，易而无備也。

明極所以不居其有而能下從至五是行順乎天故獲天祐

由其所為順合天道故天

○上九自天祐之，吉无不利。象曰：大有上吉，自天祐

也。

三三 艮下 坤上

謙強自處行无不通

先屈後伸

濟程傳作際言氣下交

○謙亨，君子有終。○象曰：謙亨，天道下濟而光明，地

以氣上行交于天，日月陰陽盈則虧，謙則益

盈者變而反，陷卑者流而益增

道卑而上行，天道虧盈而益謙，地道變盈而流謙，鬼

盈滿者禍害之謙損者福祐之人情疾惡盈滿

好與謙異，人能謙下則位尊者命光位卑者德

神害盈而福謙，人道惡盈而好謙，謙尊而光，卑而不

望高不可過

有終

山高人在地中謙之象

君子知謙為治盈之道

可踰，君子之終也。○象曰：地中有山，謙，君子以裒

多者增，少者稱物之多寡以均施與

以柔處謙，謙而又謙

衆所共與涉險亦十

多益寡，稱物平施。○初六，謙謙君子，用涉大川，吉。象

自處

以柔順居中

謙德積中聞外有中止之吉

曰：謙謙君子，卑以自牧也。○六二，鳴謙，貞吉。象曰：鳴

發於中心非勉為也

以陽剛之德處下有功勞而能謙君子行之有終則吉

謙貞吉，中心得也。○九三，勞謙，君子有終，吉。象曰：勞

服其功服其重

上對之下九三之上柔而得正无不利當發揚其謙以居功臣之上也

謙君子，萬民服也。○六四，无不利，撝謙。象曰：无不

得其宜

以柔居尊在上能謙從之老象為不負鄰象，君道不可專尚謙必

利撝謙，不違則也。○六五，不富以其鄰，利用侵伐，无

道威武而濟

文德所不能服不用威武何以平治天下

以柔處謙之極謙極有聞然質柔无位可

不利。象曰：利用侵伐，征不服也。○上六，鳴謙，利用行



征邑之邑國而已

才質柔弱未遂服遠之志

才力不足可治其私邑而已

師征邑國象曰鳴謙志未得也可用行師征邑國也

三三 坤下 震上

人心和樂以應上故宜立君用師

九四剛德眾應

其志得行坤

震

豫利建侯行師。象曰豫剛應而志行順以動豫

順理而動

如之而弗違

建侯行師人豈有有違之者乎

豫順以動故天地如之。而况建侯行師乎。天地以順

畧刻不差

氣候不愆

故釋正而民興不待峻刑

動故日月不過而四時不忒。聖人以順動則刑罰清

罰而民靡流

極言之而贊其大

先王觀雷出地而奮豫發於巽之象

而民服。豫之時義大矣哉。象曰雷出地奮豫先王

作樂崇德殷薦之上帝

推配之以祖考

陰柔小人有強摯得時素

以作樂崇德殷薦之上帝以配祖考。初六鳴豫凶

其豫而以自鳴凶

志意窮極不勝其豫故凶

中正自守即介如石之堅不壞終日而見也

象曰初六鳴豫志窮凶也。六二介于石不終日貞

微則正而吉

以有中正之德

不中正而近四上視于四下游於豫招元

吉象曰不終日貞吉以中正也。六三盱豫悔遲

不速改則有災吝之虞

自處夫中正

豫之主上下由之以和樂得大行其

有悔象曰盱豫有悔位不當也。九四由豫大有得

志開誠布公

朋類自當盡聚

以柔居尊溺於豫受

勿疑朋盍簪象曰由豫大有得志大行也。六五貞

制於權臣不能自立貞而有疾恒疾不死

為九四所逼

流風餘澤尚存

疾恒不效象曰六五貞疾乘剛也恒不效中未亡也

陰柔居豫之極

昏冥於豫冥雖已成能變則善

何可長如此當速渝也

上六冥豫成有渝无咎象曰冥豫在上何可長也

三三 震下 兌上

易經卷之九

卷一

十九



隨得其道可以大通 利在於正无妄隨之失 卦變剛來隨柔臣隨君也卦德此動彼說民隨君也故卦名

○隨元亨利貞无咎 ○彖曰隨剛來而下柔動而說

隨大亨利貞无咎而天下隨時隨時之義大矣哉 ○象

雷入地中藏伏之象 昏聩之時入居內以安其身 陽居下為震之主所主守有

曰澤中有雷隨君子以嚮晦入宴息 ○初九官有渝

貞吉出門交有功象曰官有渝從正吉也出門交有

功不失也 ○六二係小子失丈夫象曰係小子弗兼

與也 ○六三係丈夫失小子隨有求得利居貞象曰

係丈夫志舍下也 ○九四隨有獲貞凶有孚在道以

道以明哲處之則上安下從 有遇五嫌 明哲之功

陽剛中正下應中正是信于善也 吉謂上下交而德業成 惟九五正中故信六之正中居隨之極隨之

九五孚于嘉吉象曰孚于嘉吉位正中也 ○上六拘

固結而不可解者 誠意之極可通神明故其占為王用亨于西山亨作享 隨道之窮極

三 巽下 艮上

新更當丁寧不使速壞 乾初九而為上九 坤上六下為初六 下卑巽上苟止故積弊成蠱 治蠱至於元亨亂

剛上而柔下 巽而止 蠱蠱元亨而天下治也 利涉大

川往有事也 先甲三日 後甲三日 終則有始 天行也

而復治之象 治蠱有所事 聖人知終始之道故先三日定其所以然後三日備其將然亂之終治始天運然也

易經卷之六 卷一 二十



當蠱之時於天下則新民在已則養德

蠱未深事易濟

○象曰山下有風蠱君子以振民育德○初六幹父

蠱者前人已壞之事

戒其當知危則終吉

承當父事

之蠱有子考无咎厲終吉象曰幹父之蠱意承考也

剛中上應六五

又戒以不可墜正當巽以人之

不過剛

○九二幹母之蠱不可貞象曰幹母之蠱得中道也

剛陽之才居下之上不中

雖以剛過有小小之悔終无大過

蓋巽體柔

○九三幹父之蠱小有悔无大咎象曰幹父之蠱終

順終无咎

以陰居陰柔順之才寬裕以處其父事女能幹過常之事故往則見吝

无咎也○六四裕父之蠱往見吝象曰裕父之蠱往

謂不勝重任

陰柔應二是任剛陽之臣可以為善意而不成令與

承輔之以

未得也○六五幹父之蠱用譽象曰幹父用譽承以

剛中之德

剛明无校處事之外

高初守不墜于其傍

進退

德也○上九不事王侯高尚其事象曰不事王侯志

以道用舍隨時其志可法

可則也

三三三 兌下 坤上

二陽方長而成大日復至遯凡八月則二陰長

消此聖人方盛慮衰之戒二陽長于下而漸進和悅

臨元亨利貞至于八月有凶○象曰臨剛浸而長

巽順无恃壯用周之為剛柔相濟无恣已即戒之非四者臨陰之善合天之道

說而順剛中而應大亨以正天之道也至于八月有

陽消

地臨於澤上臨下也

君子教導意思至誠无欺保民心廣

凶消不久也○象曰澤上有地臨君子以教思无窮

大元限二者皆臨下之事

二陽偏臨四陰故為咸臨得正位得正道是以吉

以九居陽又應四之正其

容保民无疆○初九咸臨貞吉象曰咸臨貞吉志行

志在行正

剛得中而勢上進

得行其志

蓋以至誠相感

正也○九二咸臨吉无不利象曰咸臨吉无不利未



非曰說順君命 陰柔不中正而居下之上以其說臨人 憂而改之

順命也。六三甘臨无攸利既憂之无咎象曰甘臨

處不中正復乘二陽憂則必改故過咎不長

四居正位下應於初處近君之位至誠任賢是以

位不當也既憂之咎不長也。六四至臨无咎象曰

无咎 以陰處四為得其正

以柔居中下應九三不自用而任人乃知之事而大君之宜吉之道也

至臨无咎位當也。六五知臨大君之宜吉象曰大

君之宜行中之謂也

處臨之終敦厚於臨久暫一致

君之宜行中之謂也。上六敦臨吉无咎象曰敦臨

內謂天下國家之內

之吉志在內也

三三三坤下 巽其上

觀盥而不薦有孚顒若。象曰大觀在上順而巽

居上為下之表儀必極莊敬則下觀仰而化如祭者始盥之時非如既薦之後 五居中正在上其德甚大為下

所觀 以巽順中正之德為觀于天下

中正以觀天下觀盥而不薦有孚顒若下觀而化

天道至神故曰神道

天之所以為觀

體天之神道

聖人所

也觀天之神道而四時不忒聖人以神道設教而天

以為觀

周及庶物

先王體之

民俗設教以為

下服矣。象曰風行地上觀先王以省方觀民設教

民觀 陰柔在下不能遠見如童蒙

在元位小人不足責有位可羞

下民

初六童觀小人无咎君子吝象曰初六童觀小人

之分

陰柔居內而觀外

女子之正

闕音窺門中視也

在丈夫則為醜

道也。六二闕觀利女貞象曰闕觀女貞亦可醜也

居上之下可進可退不觀九五而獨觀已所行之通塞以為進退

得進退之道

六三觀我生進退象曰觀我生進退未失道也

最近于五觀見國之盛德光輝 朝觀仕進

其志尚願賓于王朝

六四觀國之光利用賓于王象曰觀國之光尚賓也



觀已所行必陽剛中正如九五之君子則可為下所觀 觀民俗之美否以察已之得失實師

○九五觀我生君子无咎象曰觀我生觀民也○上

九觀其生君子无咎象曰觀其生志未平也

三三 震下 離上

卦有頤中齧物之象天下事所以不得亨以有間也噬而嗑則亨通

○噬嗑亨利用獄○彖曰頤中有物曰噬嗑噬嗑而

不相離 震 離 雷震而電耀相須並見 六五

亨剛柔亦動而明雷電合而章柔得中而上行雖不

懼位 以柔處剛而得中用獄之義也 法雷電之明與威 刑

當位利用獄也○象曰雷電噬嗑先王以明罰勅法

初无位為受刑之人械傷止惡于初故得无咎 禁止其行不進於惡

○初九履校教滅趾无咎象曰履校滅趾不行也○

二噬膚滅鼻无咎象曰噬膚滅鼻乘剛也○六三

噬腊肉遇毒小吝无咎象曰遇毒位不當也○九

四噬乾肺得金矢利艱貞吉象曰利艱貞吉未

使无訟 柔中居尊无難治之獄得中實之情必允當敬慎无冤民

光也○六五噬乾肉得黃金貞厲无咎象曰貞厲无

咎得當也○上九何校滅耳凶象曰何校滅耳聰

不明也

居申用剛用刑允當 居上无位為受刑者惡極罪大 凶之道也 古人制法罪大者何之以校滅耳 其无所聞知而積惡故以校滅其耳

三三 離下 艮上

三三 離下 艮上

易經卷一

三



節也柔來文剛陽得陰助而離明於內故言剛上文柔艮止於外故小利有攸往下體本乾柔來文其申為離

●賁亨小利有攸往○彖曰賁亨柔來而文剛故亨

故由飾能亨上體本坤剛往文其上為艮文勝其質故小利往剛柔之交自然之象故曰天文儀章品節各得其分之道也日月星辰陰陽寒暑觀其運行以察四時之遷改人理之倫敘父子君臣之類教化成天下禮俗

分剛上而文柔故小利有攸往天文也文明以止人文也觀乎天文以察時變觀乎人文以化成天下○

明不及遠

事之小者

事之大者

君子在元

象曰山下有火賁君子以明庶政无敢折獄○初九

位之地惟賁飾其所行而已義或不當則舍車而寧徒行

君子取舍決於義而已

賁之三居

賁其趾舍車而徒象曰舍車而徒義弗乘也○六二

三得正自无應與故二附三而動有賁須之象 隨三動

一陽居二陰之間得其賁而潤澤然三

賁其須象曰賁其須與上興也○九三賁如濡如承

與二四非正應相比而成賁故常正則吉 終无人能陵侮之

四初正應相背者為二所隔而備如无所

貞吉象曰永貞之吉終莫之陵也○六四賁如皤

如白馬翰如匪寇婚媾象曰六四當位疑也匪寇婚

媾終无尤也○六五賁于丘園束帛戔戔吝終吉象

守正而不與亦无他患 為賁之主敦本尚實為賁于丘園 陰性吝嗇 禮者寧儉

為民節儉致富 賁極能質白其賁則無過飾之吝不使華沒實也

曰六五之吉有喜也○上九白賁无咎象曰白賁无

咎上得志也

上九得遂反朴還淳之志

坤下 艮上

群陰盛而一陽將盡之時小人剝喪君子故不利往

●剝不利有攸往○象曰剝剝也柔變剛也不利有

五陰盛長

順時而止

乃能觀剝之象

觀消息盈虛之理而時行

攸往小人長也順而止之觀象也君子尚消息盈虛



特正天運然也

為人上者養民以厚其本乃所以安其居

天行也。○象曰：山附於地，剝。上以厚下，安宅。○初六

剝牀以足，茂貞。凶。象曰：剝牀以足，以滅下也。○六二

剝牀以辨，茂貞。凶。象曰：剝牀以辨，未有與也。○六三

剝之无咎。象曰：剝之无咎，失上下也。○六四：剝牀以

膚，凶。象曰：剝牀以膚，切近災也。○六五：貫魚，以宮人

寵，无不利。象曰：以宮人寵，終无尤也。○上九：碩果不

食，君子得輿，小人剥廬。象曰：君子得輿，民所載也。小

剝廬終不可用也。



復亨。出入无疾，朋來无咎。反復其道，七日來復。利

有攸往。○象曰：復亨，剛反動而以順行，是以出入无

疾，朋來无咎。反復其道，七日來復。天行也，利有攸往。

剛長也。復其見天地之心乎。○象曰：雷在地中，復。先

王以至日閉關，商旅不行，后不省方。○初九：不遠復

剝始自下故為剝足以漸滅正凶就小人說

辨牀幹也剝至於辨愈茂於正凶益甚矣

所處與上下諸陰不同是與同類相失

五眾陰之長能率其類如貫魚焉以受制

過

坤為民

終无所容其身

陽復反則亨已之出入既得无疾朋類之來亦得无咎

生至七爻而一陽來復

消長之道反復迭至自五月始卦一陰始

其終陽來復見天地生物之心

先王順天道當至日陽始生上下安靜以養微陽



先是不遠而復之故不至於悔大吉之道 不久即復 君子修身之道改不善而已 柔順中正近初

无祇悔元吉象曰不遠之復以修身也 〇六二休復

九而能下之復之休美吉之道也 指初九為仁人之休 以陰居陽不中正又處動極復而不固屢失

吉象曰休復之吉以下仁也 〇六三頻復厲无咎象

屢復雖危无咎 復善則无咎 四處羣陰之中獨與初應與眾俱行獨能從善

曰頻復之厲義无咎也 〇六四中行獨復象曰中行

從陽剛君子之善道 中順居尊惟敦篤於復善故无悔

獨復以從道也 〇六五敦復无悔象曰敦復无悔中

以中道自成 陰柔居復之終終迷不復凶 災天災自外來告已過由自作

以自考也 〇上六迷復凶有災眚用行師終有大敗

以其國君凶至于十年不克征象曰迷復之凶反君

道也 改過之義 謂終不能行 失人君

道也

三三 震下 乾上

實理自然之謂動而不妄大亨而利於正若不正則有災而不利所往

〇无妄元亨利貞其匪正有眚不利有攸往 〇象曰

初九以剛變柔天德復還於內誠之存 動而能健誠之發 五以剛居正二復以中正相應誠

无妄剛自外來而為主於內動而健剛中而應大亨

之孚 實理乃天命之當然 通天命而天不祐之故

以正天之命也其匪正有眚不利有攸往无妄之往

不可以有行 震動發生萬物各正性命是物與无妄

何之矣天命不祐行矣哉 〇象曰天下雷行物與无

妄先王以茂對時育萬物 〇初九无妄往吉象曰无

妄之往得志也 〇六二不耕獲不菑畲則利有

以无妄而往无不得其志 柔順中正因時順理而无私意期望之心故有此象言无所為于前无所異于後

易經旁訓 卷一 三五



則利攸往。耕種獲歛也。苗墾畚熟也。言非計其利而為之。處不得正无故而有災禍。其象如行人牽牛。

攸往象曰。不耕獲。未富也。○六三。无妄之災。或繫之。

以去居者及遭詰捕之擾。

牛。行人之得。邑人之災。象曰。行人得牛。邑人災也。○

陽剛乾体下无應與可固守而无咎。

固守无妄之道。

五以中正當尊位下復。

九四。可貞。无咎。象曰。可貞无咎。固有之也。○九五。无

妄之疾。勿藥有喜。象曰。无妄之藥。不可試也。○上九。

无妄。行有眚。无攸利。象曰。无妄之行。窮之災也。

也。上九非有妄。但以其窮極而不可行。如尾生白公之類。

執一不通之意。

三三 乾下 艮上

以良高。高者之大者。少。蘊畜宜得正道。所畜既大。宜食祿于朝。不食于家。以濟天下之艱。險。乾体剛健。良体

大畜利貞。不家食吉。利涉大川。○象曰。大畜剛健。

貞輝光。日新其德。剛上而尚賢。能止健。大正也。不

宗能 國家養賢賢者得行其道。

六五下應于乾為應乎天。

不必貴有是事。

家食吉。養賢也。利涉大川。應乎天也。○象曰。天在山

但以其象言之。

考跡以觀其用。察言以求其心。識而得之。以言成其德。

為四所止。

中。六畜。君子以多識前言往行。以畜其德。○初九。有

故往則有危而利于止。

危宜止。

勿犯災行。

為六五所畜剛中能自止不。

厲。利已。象曰。有厲利已。不犯災也。○九二。輿說輻。

進。

處得中道動不失宜故无過尤。

三與上志同並進如良馬之逐宜艱勿輕進正勿枉道又。

象曰。輿說輻。中无尤也。○九三。良馬逐利。艱貞。曰閑

豫養才德如日常閑習車輿防衛曰當作日。

三與上九合志上進。

居大臣之位當畜之。

輿衛。利有攸往。象曰。利有攸往。上合志也。○六四。童

牛之牯。元吉。象曰。六四元吉。有喜也。○六五。豶豕

任者止惡于初為方則易大善之上也。如童積始為施橫本以止觸不勞林示制不傷刑誅。柔居尊位知惡不可力。



制則察機持要塞絕本源故不假刑罰惡自止猶積去承身不勞而俗革天下之福慶 畜極而通路達无碍矣  
之牙吉象曰六五之吉有慶也○上九何天之衢亨  
衢之通 天下一統王道四達

象曰何天之衢道大行也

三三三 震下 艮上

養德養身以正則吉觀人之所願與其自求口實之道則善惡吉凶可見

○頤貞吉觀頤自求口實○彖曰頤貞吉養正則吉

如養浩然之氣學聖賢之道見於修身行義皆是

如爵祿下至於飲食起居皆是 養育萬物之

也觀頤觀其所養也自求口實觀其自養也天地養

道正而已 與之共天位食天祿俾施澤於天下 極言頤之道而贊天地與聖人之功

萬物聖人養賢以及萬民頤之時大矣哉○象曰山

養其德

養其體

陽剛之德可以不求迺上應六四

下有雷頤君子以慎言語節飲食○初九舍爾靈龜

不能自守而動於欲其象如此

垂類 雖剛明而動於欲可也

求養於初則頤

觀我朵頤凶象曰觀我朵頤亦不足貴也○六二頤

倒而違於常理求養於上則往而得凶在上之高者上九之家也

初上皆非其類

陰柔不

頤拂經于丘頤征凶象曰六二征凶行失類也○六

中正拂違於頤之正道凶

十數之終言終不可用

道養道大

三拂頤貞凶十年勿用无攸利象曰十年勿用道大

悖即拂頤

居上而反下求初之賢以養人故雖顛倒而吉必下之專求之繼則无負養民之吉

悖也○六四顛頤吉虎視眈眈其欲逐逐无咎象曰

以賢養民

上之德施光被天下

陰柔不正居尊位反賴上九之養且是拂其常然養及民正道

顛頤之吉上施光也○六五拂經居貞吉不可涉大

也守正則吉不可自用以濟天下

順從上九之賢以養天下

以陽德居師傳之任天下由之以養必

川象曰居貞之吉順以從上也○上九由頤厲吉利

常懷危厲則吉身當大任宜竭才力濟天下艱危故利涉大川天下被其德澤

涉大川象曰由頤厲吉大有慶也



三三二 巽下兌上

四陽居中過盛上下二陰不勝其重 二五得中內巽外說有可行之道而利亨

大過棟橈 利有攸往亨 象曰大過大者過也

上下二陰衰弱

剛雖過而二五皆得中是不失中道下巽上兌是以巽順和悅之道而行

棟橈本末弱也剛過而中巽而說 悅行利有攸往乃

非有大過人才則不濟故嘆其大

澤水高漲至沒木為大過 本雖為木浸而未

亨大過之時大矣哉 象曰澤滅木大過君子以獨

嘗動故君子觀而法之

陰柔居巽下過於畏慎如物錯諸地而藉以白茅之潔 過於

立不懼遯世无悶 初六藉用白茅无咎 象曰藉用

慎柔居巽下能慎之德

陽過之始而比初陰是剛稍過而得初之柔以濟之如枯楊生根猶有

白茅柔在下也 九二枯楊生稊老夫得其女妻无

不利 象曰老夫女妻過以相與也 九三棟橈凶 象

曰棟橈之凶不可以有輔也 九四棟隆吉有它吝

象曰棟隆之吉不撓乎下也 九五枯楊生華老婦

得其士夫无咎无譽 象曰枯楊生華何可久也 老婦

士夫亦可醜也 上六過涉滅頂凶无咎 象曰過涉

之凶不可咎也

三三二 坎下坎上

重陷中實 維其心誠故能亨通行則出險有可嘉尚

習坎有孚維心亨行有尚 象曰習坎重險也水

洊洊擊鼓川

卷一

三五



通彼未有之溢即水流 即不盈言內實而行有常 剛在中誠存於心也

流而不盈行險而不失其信維心亨乃以剛中也行法天

有尚往有功也天險不可升也地險山川丘陵也王有形之險

公設險以守其國險之時用大矣哉○象曰水洊仍洊而至

至習坎君子以常德行習教事○初六習坎入于坎坎中

窞禱凶象曰習坎入坎失道凶也○九二坎有險求處重險之中未能自出故為有

小得象曰求小得未出中也○六三來之坎坎險且陰不中正履重險之謂

枕入于坎窞禱勿用象曰來之坎坎終无功也○六陰不中正履重險之謂

四樽酒簋軌貳用缶詩納約自牖終无咎象曰樽酒陰不中正履重險之謂

簋貳剛柔際也○九五坎不盈祗支既平无咎象曰

坎不盈中未大也○上六係用徽纆墨寘置于叢棘失濟險之道

三歲不得凶象曰上六失道凶三歲也吉凶之攸

離上  
離下

離麗也附也之所麗得其正則亨通牛性順牝又順之至既麗於正又能養其順德則吉

離利貞亨畜牝牛吉○彖曰離麗也日月麗乎天

百穀草木麗乎土重明以麗乎正乃化成天下柔麗

上下皆離 二五君臣皆處中正以德居位 天下文明之俗 二五

卷一 三十

意 九五尊位六四近之在險之時剛柔相濟故有但用樽酒以誠心進結自牖之象始雖艱阻終得无咎

益之也 四五君臣交際 在坎之中是不盈陽剛中正居尊位而將將出險祇既平也

有中德而不得為大者為坎所屯也 陰柔居險之極其陷之深如係以徽纆囚于叢棘至三歲之

久不得免其凶可知 失濟險之道 吉凶之攸

三三 離上

離麗也附也之所麗得其正則亨通牛性順牝又順之至既麗於正又能養其順德則吉

離利貞亨畜牝牛吉○彖曰離麗也日月麗乎天

百穀草木麗乎土重明以麗乎正乃化成天下柔麗

上下皆離 二五君臣皆處中正以德居位 天下文明之俗 二五

卷一 三十

意 九五尊位六四近之在險之時剛柔相濟故有但用樽酒以誠心進結自牖之象始雖艱阻終得无咎

益之也 四五君臣交際 在坎之中是不盈陽剛中正居尊位而將將出險祇既平也



以柔順居中正 正故亨

順故吉

明而重兩起 有聖人德

乎中正故亨是以畜牝牛吉也。○象曰：明兩作離大

人以繼明照于四方。○初九履錯然敬之无咎。象曰：

知敬慎不敢進所以避免躁之咎

黃中色不麗乎中而得其正故大吉

履錯之敬以辟咎也。○六二黃離元吉。象曰：黃離

柔中之德得純臣之道

重離之間前明將盡故有日昃之象 不安常以自樂則不能自處

元吉得中道也。○九三日昃之離不鼓缶而歌則大

而有將盡之悲

日既傾昃明能久乎故明者當退以保身

有侵凌六五之象

耄之嗟凶。象曰：日昃之離何可久也。○九四突如其

不戢自焚之意必被禍而致為眾所棄絕

上凌其君天下所不容

居

來如焚如死如棄如。象曰：突如其來如无所容也。○

尊守中有明德而一无取故能畏懼至出涕憂慮至嗟戚以保其位吉

上凌其君天下所不容

六五出涕沱若戚嗟若吉。象曰：六五之吉離王公

墮

上凌其君天下所不容

也。○上九王用出征有嘉折首獲匪其醜无咎。象曰：

王用出征以正邦也。

乎王公之位 剛明及遠威振而刑不濫王用此出征則有嘉美之功 誅首惡而威以震獲不及醜類而刑不濫

皆嘉也 明照而剛斷以察除天下之惡所以平治邦國







動心於外感 辨足壯二當其處躁妄不能固守妄感之象居之以靜則吉 六二中正順德也順則

在外也。○六二咸其腓。肥凶。居吉。象曰：雖凶居吉，順

不妄動取害 三不能自主隨物而動如股然其所執守者隨於物也如此而往可羞吝

不害也。○九三咸其股，執其隨，往吝。象曰：咸其股，亦

謂動也 有剛陽之質反隨下交而動所執者卑 四在中居上當心之位為感之主以正則吉而

不處也。志在隨人所執下也。○九四貞吉，悔亡。憧

憧往來，朋從爾思。象曰：貞吉，悔亡，未感害也。憧憧往

來，未光大也。○九五咸其脢，無悔。象曰：咸其脢，志

能感物 以陰居感之極兌為口舌皆所以言者謂感人以言而無實 不至誠但瞻提言說豈

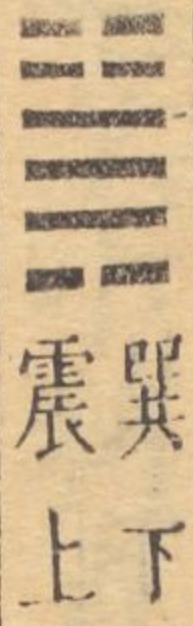
末也。○上六咸其輔頰，舌。象曰：咸其輔頰，舌，滕口說

也。 能感人

也。

也。

也。



巽下 震上

常久之道可以亨通然必利於守正而後利於所往

恒亨，无咎，利貞，利有攸往。○彖曰：恒，久也。剛上而

柔下，雷風相與，巽而動，剛柔皆應，恒。恒亨，无咎，利貞，

得正乃為可恒之正道 天地之所以長久者亦以正而已

久於其道也。天地之道，恒久而不已也。利有攸往，終

則有始也。日月得天而能久照，四時變化而能久成，

聖人以常久之道行之有常 天下化之以成美俗

聖人久於其道而天下化成。觀其所恒，而天地萬物

之情可見矣。○象曰：雷風恒，君子以立不易方。○初

動靜相生循環之理必以靜為主 日月順天之道往來盈縮故能久照 往來變化生成萬物

之道 君子觀雷風相與成恒之象 自立於大中長久之道不變易其方所

之情可見矣。○象曰：雷風恒，君子以立不易方。○初

易經旁訓 卷二 二



居恒之始守常而不度勢末望於上之深雖正亦凶

居恒之始而求望於上之深

六浚恒貞凶无攸利象曰浚恒之凶始求深也○九

以陽居陰本有悔以其久中故得亡由其能恒久于中德

位雖得正然主從於上不能久於其

二悔亡象曰九二悔亡能久中也○九三不恒其德

所故為不恒其德或承之羞之象固守此不恒為可羞吝

无所容處其身

陽居陰處非其所

或承之羞貞吝象曰不恒其德无所容也○九四田

雖恒无益如田獵无禽獸之獲

雖久何所得乎故以田為喻

以柔中應剛中

陰柔之正然以順

无禽象曰久非其位安得禽也○六五恒其德貞婦

從為常婦人則吉丈夫則凶

婦人以順為德以從為正當終守於從一

夫子以義制者也

人吉夫子凶象曰婦人貞吉從一而終也夫子制義

從婦人之道則為凶

恒之極震之終又陰柔不能固守皆不常也故為振恒在上而動无節故凶不能有所成

從婦凶也○上六振恒凶象曰振恒在上大无功也

立

三三三 艮下 乾上

小人道長之時君子退藏以伸道故亨 小人則務於守正

○遯亨小利貞○象曰遯亨遯而亨也剛當位而應

時向可去故與時偕行而遯也

陰方浸長

處之為難故其時義為不火

與時行也小利貞浸而長也遯之時義大矣哉○象

天體无窮山高有限遯避之象

不惡聲厲色而威嚴使之敬畏

卦以下為初故為

曰天下有山遯君子以遠小人 不惡而嚴○初六遯

遯尾遯在後有厲 占者不可有所往

性既有危不往而晦藏可免於災

二以中

尾厲勿用有攸往象曰遯尾之厲不往何災也○六

順之德當遯之時人莫能解其必遯之志如執係之以黃牛之革其交固不可勝言 必遯之志固結

二執之用黃牛之革莫之勝說象曰執用黃牛固志

下此二陰當遯而有所係之象有疾而危之道也然以畜臣妾吉

遯而係累

也○九三係遯有疾厲畜臣妾吉象曰係遯之厲有

必至困之義

以此睽愛畜臣妾吉豈可施之出處去就

四與初應是所好愛然君子義

疾憊也畜臣妾吉不可大事也○九四好遯君子



苟當避則去而不疑吉小人牽於私好不能以義處之小人不能避

陽剛中正下應六二柔而中

吉小人否象曰君子好遯小人否也○九五嘉遯貞

正遯之嘉美者不辱不殆故曰吉正其志而不苟吝 充大寬裕遯之遠處之裕元不利

吉象曰嘉遯貞吉以正志也○上九肥遯无不利象

比心泰然无所疑累於富貴功名

曰肥遯无不利无所疑也

三三 乾下 震上

大壯之道利於自正

卦體陽長過中

卦德乾剛震動所以壯也

大壯利貞○象曰大壯大者壯也剛以動故壯大

大凡正入君子所行本正

既正且大

天地之情不過正大之理

壯利貞大者正也正大而天地之情可見矣○象曰

君子之大壯莫若克己復禮

趾在下而進動之物九在下用壯

雷在天上大壯君子以非禮弗履○初九壯于趾征

凶有孚象曰壯于趾其孚窮也○九二貞吉象曰九

二貞吉以中也○九三小人用壯君子用罔貞厲羝

羊觸藩羸其角象曰小人用壯君子罔也○九四

貞吉悔亡藩决不羸壯于大輿之輹象曰藩决不羸

尚往也○六五喪羊于易无悔象曰喪羊于易位不

當也○上六羝羊觸藩不能退不能遂无攸利艱則

吉象曰不能退不能遂不詳也艱則吉咎不長也○

尚可得吉

不能遂其進

自處不詳慎

不能退不能遂之咎亡矣

能以難處



三三三 離下

進盛之時安國之侯多受大賜而顯被親禮書日之間至於三接寵遇之至也

離在

○晉康侯用錫馬蕃庶晝日三接○象曰晉進也明

坤上治教休明順德之臣上附大明之君以柔居君位

值是時有是德遇是君是以為

出地上順而麗乎大明柔進而上行是以康侯用錫

康侯者享寵錫而見親禮

日初出地進而上行為晉象去蔽致知昭明德

馬蕃庶晝日三接也○象曰明出地上晉君子以自

昭明德○初六晉如摧如貞吉罔孚裕无咎象曰晉

於已

以陰居下應不中正欲進而見摧之象守正則吉不為人所信亦處以寬裕則无咎

如摧如獨行正也裕无咎未受命也○六二晉如愁

正道

初居下位未有官守之命在下无應於進為可憂謂進

如貞吉受茲介福于其王母象曰受茲介福以中正

之難也

守正則吉大

王母謂陰之至尊者指六五二之所以受福者

以守中正之

道也 三不中正宜有悔以其與二陰皆欲上進故為眾所信而悔亡 上從大明之君 不中正以編

也○六三眾允悔亡象曰眾允之志上行也○九四

高位貪而畏人如鼫 雖正亦危

田鼠

不正處高位

以陰居陽宜有悔

晉如鼫鼠貞厲象曰鼫鼠貞厲位不當也○六五悔

亡失得勿恤往吉无不利象曰失得勿恤往有慶也

○上九晉其角維用伐邑厲吉无咎貞吝象曰維用

伐邑道未光也

正亦小吝

先大

三三三 離下

坤上

暗君在上明者見傷利在知艱難而不失止離在坤下其明滅也

內有文明之德外柔

○明夷利艱貞○彖曰明入地中明夷內文明而外



順以事紂。遭紂之亂而見囚。文王所用合明夷全卦之義。藏。為紂近親在其

柔順以蒙大難。文王以之。利艱貞。晦其明也。內難而

國內能自守其正志。箕子所用合明夷六五二爻之義。以明察臨民又

能正其志。箕子以之。象曰：明入地中，明夷。君子以

不極其明察然後能容物。當明夷之始而道不行。低。避難而行

莅眾用晦而明。初九：明夷于飛，垂其翼。君子于行，

三日不食，行而傷也。他有所往，所如不合，往而傷也。惟義所在，不食可也。

三日不食，有攸往，主人有言。象曰：君子于行，義不食

也。六二：明夷于左股，用拯馬壯，吉。象曰：六二之

順處，有法。三與上正相應，為至明克至暗之象，元惡既得，舊染污俗，未能遽革，必

吉，順以則也。九三：明夷于南狩，得其大首，不可疾

貞，象曰：南狩之志，乃大得也。六四：入于左腹，獲明

夷之心，于出門庭。象曰：入于左腹，獲心意也。六五

箕子之明夷，利貞。象曰：箕子之貞，明不可息也。上六

虛幾病可得意遠去。居暗之象。遂其遠去之意。居至暗之地。

夷之心，于出門庭。象曰：入于左腹，獲心意也。六五

近暗之君而能正其志，箕子之象，貞之志也。箕子晦藏不失其正，固其明自存，不可滅息。上居卦終

箕子之明夷，利貞。象曰：箕子之貞，明不可息也。上六

為明夷之極，不明而反昏晦，本居於高明，當極遠乃夷，傷其明而昏暗。居高而明

不明晦，初登于天，後入于地。象曰：初登于天，照四國

也。後入于地，失則也。君子法則

也。後入于地，失則也。

三三三 離下 巽上

利在女正則家適正

陰居二處內

陽居五在外男女各

家人利女貞。象曰：家人女正位乎內，男正位乎

外，男女正，天地之大義也。家人有嚴君焉，父母之謂

得正位也。尊卑內外之道，正合天地之大義。尊嚴而君長者 五二

易經旁訓 卷二 六



以卦畫推之上爻初子五三夫四二婦五兄三弟各得其道則家道正可以極天下

也。父父子子，兄兄弟弟，夫夫婦婦，而家道正。正家而

自內及外之意

事官貝

天下定矣。○象曰：風自火出，家人。君子以言有物而

常度法則

以則陽處有家之始能防閑之其悔亡矣

防閑法度

志意未變動之前豫

行有恒。○初九：閑有家，悔亡。象曰：閑有家，志未變也。

防之

陰柔之才居柔位无所為而可為婦人居中而主饋則其道正吉順從而卑巽故為婦人之

○六二：无攸遂，在中饋。貞吉。象曰：六二之吉，順以巽

貞吉

以陽居剛而不中

急速意

雖悔於過而家道齊終吉笑樂无節法度察倫理

也。○九三：家人嗃嗃，悔厲吉。婦子嘻嘻，終吝。象曰：

亂故吝

未失治家之道

无禮法

陽主義陰主利以陰居陰

家人嗃嗃，未失也。婦子嘻嘻，失家節也。○六四：富家

而在七能當其家者也

以順而居正位能保有其富者

假至也極乎有家之

○九五：王假有家，吉。象曰：富家大吉，順在位也。○九五：王假有家，

道勿用憂恤吉可必

夫愛其內助婦愛其刑家家道之成也治家之道自也

勿恤，吉。象曰：王假有家，交相孚也。○上九：有孚威如，

誠信威嚴則終吉

反身自治而人畏服之

終吉。象曰：威如之吉，反身之謂也。

三三 兌下 離上

睽乖之時不可大事小事則吉

二物之性違異故為睽義

中少二女少

○睽：小事吉。○彖曰：睽，火動而上，澤動而下，二女同

則同處

長則各適其歸

卦德兌說離明有其德卦變六四柔進於五有其君卦體六五應二有其

居，其志不同行，說而麗乎明，柔進而上行，得中而應

輔亦可小濟

異體

化育之事

相求之

乎剛，是以小事吉。天地睽而其事同也，男女睽而其

志則通

生物萬殊

得天地之和稟陰陽之氣極言其理而替之

志通也。萬物睽而其事類也，睽之時用大矣哉。○象

易經尚川

卷二

七



二卦合體而性不同

和而不流意

與四難非應而同德相與故悔亡正應所

曰上火下澤睽君子以同而異○初九悔亡喪馬勿逐白復見惡人无咎象曰見惡人以辟咎也○九二

遇主于巷无咎象曰遇主于巷未失道也○六三見

輿曳其牛掣其人天且劓无初有終象曰見輿曳位

不當也无初有終遇剛也○九四睽孤遇元夫交孚

厲无咎象曰交孚无咎志行也○六五悔亡厥宗噬

膚往何咎象曰厥宗噬膚往有慶也○上九睽孤見

資以有為駕馬所用以行者故取此象當睽之時非但同德相親雖惡人亦當弗絕

居睽之時必委曲相求而得會遇乃為无咎

正應非邪道

為二所曳前為四所掣上九正應猜狠方深故又有髡劓之傷然邪不勝正終必得合

以六居三

終必與上九遇合

謂无應與 謂得初九同德相信

然危厲乃得无咎

志在救時之睽

陰居陽悔也

居中得正故能忘之宗

當與也指九三噬膚言易合信任賢輔以道深入於已則可有為往有福慶居卦之終睽之極 見其

滅

思本无影見其車載之可惟也疑則欲射故先張弧以待後說弧弗射睽極而合上六二

不負塗載鬼一車先張之弧後說之弧匪寇婚媾

先睽後合陰陽和為雨既合益和則吉也

睽極而合故羣疑亡

往遇雨則吉象曰遇雨之吉群疑亡也

三三 艮下 坎上

入處蹇難之時利西南平易之方不宜東北險阻之地利見九五然後可以濟難又必守正方吉

○蹇利西南不利東北利見大人貞吉○象曰蹇難

在蹇中不宜行險

坎

艮蹇難之時能止為智九上居五得中是往而得平易

也險在前也見險而能止知矣哉蹇利西南往得中

之地故利 蹇而性危險地則蹇益甚故不利

九五剛健中正有大人之象必見之然後可以濟難

也不利東北其道窮也利見大人往有功也當位貞

蹇之諸爻除初爻餘皆居田正位故為正而吉 濟蹇之道其用至大

上下險阻故為蹇

吉以正邦也蹇之時用大矣哉○象曰山上有水蹇



君子遇艱阻必反求諸己而益自修

往遇險

來得譽

待時而後行

君子以反身修德。○初六。往蹇來譽。象曰。往蹇來譽。

蹇而又蹇以求濟之非以其身之故

宜待也。○六二。王臣蹇蹇。匪躬之故。象曰。王臣蹇蹇。

反就三陰得其所安

內在下之陰不能自

終无尤也。○九三。往蹇來反。象曰。往蹇來反。內喜之

立樂于從陽故喜。連於九三合力以濟。九三當位實四陰虛以連三之陽實合力濟蹇。

也。○六四。往蹇來連。象曰。往蹇來連。當位實也。○九

非常之蹇。九五居尊剛健中正必有朋來之助。二五有中正之德雖蹇時不失其守。口在卦極往

五大蹇朋來。象曰。大蹇朋來。以中節也。○上六。往蹇

无所之來就九五則有碩大之功大人指九五。

應三從五。

來碩。吉利見大人。象曰。往蹇來碩。志在內也。利見大

貴指五。三內卦也。上應之故曰志在內。五大人也。上利見之故曰以從貴。

人以從貴也。

三三三 坎下 震上

難之散。難既解利於平易安靜。不欲久為煩擾若无所往宜安靜若有所往宜早往。早復則

○解。利西南。无所往。其來復吉。有攸往。夙吉。○象

吉。居險能動則出於險之外。

平易濟險。

則得眾心之歸。

曰。解。險以動。動而免乎險。解。利西南。往得眾也。其

謂合宜。

早則有功。緩則惡滋。害深。得中有功。皆指九二。天地之氣開散。

來復吉。乃得中也。有攸往。夙吉。往有功也。天地解而

交感和暢則成雷雨。雷雨作。萬物皆生發。

甲者萌芽。初發折則自甲而暢。天地之

雷雨作。雷雨作而百果草木皆甲。解之時大矣哉。

功由解而成。故贊其大。

釋。寬。

難既解以柔在下。有正。

○象曰。雷雨作。解。君子以赦過宥罪。○初六。无咎。象

應何咎。初四相應。剛柔相接。為得其宜。而无咎。卦中三陰即三狐之象。去邪而得中。直能守正。

曰。剛柔之際。義无咎也。○九二。田獲三狐。得黃矢。貞



則吉 就德說 負者小人之事乘者君子之

吉象曰九二貞吉得中道也。六三負且乘致寇至。

器盜思奪之雖以正得之亦可羞處非其據竊位而已亦可醜也寇戎之致自我招之將誰咎乎

貞吝象曰負且乘亦可醜也自我致戎又誰咎也。

我指三爻指上 拂指初斤去小人則君子之黨進而誠相得 以陽居陰處未當位 為解

九四解而拇朋至斯孚象曰解而拇未當位也。

之主親比君子退去小人天下不足治也孚驗也君子有解以小人之退為驗君子之所解者謂退

五君子維有解吉有孚于小人象曰君子有解小人

去小人也 隼者禽也弓矢若器也射之者人也君子藏器于身待時而動何不利之有

退也。上六公用射隼于高墉之上獲之无不利。

謂小人亂國

象曰公用射隼以解悖也。

三三三 兌下 艮上

戒省 剝民奉君之象損所當損而有孚故有下四者之應 言當損時 至薄无咎

●損有孚元吉无咎可貞利有攸往曷之用二簋可

取下益上故云其道上行

用享。象曰損損下益上其道上行損而有孚元吉

當損

无咎可貞利有攸往曷之用二簋可用享二簋應有

之時 過者損之不足者益之虧者盈之實者虛之惟隨時而已 氣通

時損剛益柔有時損益盈虛與時偕行。象曰山下

上潤 懲於前而戒於後窒者過絕使不得行 上應六四輟所為之事速往益之居下益上

有澤損君子以懲忿窒欲。初六已事遄往无咎酌

又當斟酌淺深四類於初初益於四與上合志也尚上通 九二剛中志在四守占者守正則利征則

損之象曰已事遄往尚合志也。九二利貞征凶弗

凶不變所守乃所以益上 志在中德故不肯妄進 卦本乾而損上

損益之象曰九二利貞中以爲志也。六三三人行



爻以益坤三入行而損人也陽上而陰下人行而得其友也兩相與則專三則雜而能成占者當致一也

則損一人一人行則得其友象曰一人行三則疑也

以初九之陽剛益已而損其陰柔之疾唯速則有喜而无咎

○六四損其疾使遄有喜无咎象曰損其疾亦可喜

柔順虛中以居尊位當損之時受天下之益者兩龜為朋十朋之龜大寶也或以此益之而不能辭其

也○六五或益之十朋之龜弗克違元吉象曰六五

其吉可知上天降之福祐上九當損下益上之時居卦之上受益之極而欲自損以益入所謂惠而

元吉自上祐也○上九弗損益之无咎貞吉利有攸

不費者如是无咎必以正則吉得臣謂得人心无家謂无有遠近內外之限居上益下是君子大得行其志

往得臣无家象曰弗損益之大得志也

震下巽上

益者益於天下之道故利有攸往益道可濟險難故利涉大川

○益利有攸往利涉大川○象曰益損上益下民說

无疆自上下下其道大光利有攸往中正有慶利涉

大川木道乃行益動而巽日進无疆天施地生其益

无方凡益之道與時偕行○象曰風雷益君子以見

改過益之大者而其相益亦猶是也初雖居下受上之益者不可无所報效故利用於大作必元吉然後得无

善則遷有過則改○初九利用為大作元吉无咎象

曰元吉无咎下不厚事也○六三或益之十朋之龜

弗克違永貞吉王用亨于帝吉象曰或益之自外來

也○六三益之用凶事无咎有孚中行告公用圭象

象與損六五同然爻位皆陰故以永貞為戒以居下而受上之益又為卜郊之言占益之出于意望之外

不中不正當益之時變言戒震動乃所以為益如是无咎又戒以必有孚誠所為合于中道則誠通

也○六三益之用凶事无咎有孚中行告公用圭象

易經卷二

卷二

十一



於上而上信之圭所以通信益用凶事欲其兩心衡處而固有之也 以益下為心必合於中行則告公而見從

曰益用凶事固有之也 六四中行告公從利用為

又為遷國之吉占

以益下為心

上有信以惠於下則下亦有信以惠於

依遷國象曰告公從以益志也 九五有孚惠心勿

上不待問而元吉可知

不假言

天下至誠懷

問元吉有孚惠我德象曰有孚惠心勿問之矣惠我

吾德其道大行人君之志得以陽居益之極求益不已故莫益而或擊之

戒之也

德大得志也 上九莫益之或擊之立心勿恒凶象

從 益之偏辭而言求益至於其極則人皆惡而欲攻之

曰莫益之偏辭也或擊之自外來也

三三三 乾下兌上

以五陽去一陰決之而已然必正名其罪盡誠以呼其衆尚有危厲又當先治其私不可專尚威武則徃必利

● 夬 揚于王庭孚號有厲告自邑不利即戎利有

夬為決義五陽決上之陰

以三體卦才言決之至善也兌悅為利以

夬往 象曰夬決也剛決柔也健而說決而和揚于

小人加於衆君子之上是其罪也誠以命衆而知有危懼則君子之道无虞而光大

先當自治

王庭柔乘五剛也孚號有厲其危乃光也告自邑不

不宜專尚剛武 即戎則所尚乃至窮極

謂一變則為純乾

利即戎所尚乃窮也利有攸往剛長乃終也 象曰

潰決之勢

澤

居德正與施祿相反

當為之時而

澤上於天夬君子以施祿及下居德則忌 初九壯

居下前進任壯以決小人不勝宜矣

皆決之過也

剛居柔得中道故能

于前趾往不勝為咎象曰不勝而往咎也 九二惕

憂惕號呼以自戒備莫夜有戎亦可无患

自處之善

剛過不中

號莫夜有戎勿恤象曰有戎勿恤得中道也 九

欲決小人而剛壯見於面有凶道三與上六為應而實以剛居剛有能決之象故雖合於上六如獨行遇

三壯于頄有凶君子夬夬獨行遇雨若濡有愠无



雨至於若濡而為君子所愠然終能決小人而无咎 陽居陰不中正 居則不安 行則

咎象曰君子夫夫終无咎也 九四臀 屯 无膚其行

次 吝 且 疽 率羊悔亡聞言不信象曰其行次且位不 九處

當也聞言不信聰不明也 九五覓 現 陸夫夫中行 五近上六之小人如覓陸感陰氣之多者若能果決

无咎象曰中行无咎中未光也 上六无號終有凶 小人居窮極時當盡類已盡无所呼號

象曰无號之凶終不可長也 終必凶 小入之道既已窮盡自然消亡

三三三 巽下 乾上

姤 女壯勿用取女 象曰姤遇也柔遇剛也勿 一陰方生始與陽遇

用取女不可與長也 天地相遇品物咸章也剛遇中 久 陰始生於下與陽相遇則化育庶類萬物章明 三五君位以剛

正天下大行也姤之時義大矣哉 象曰天下有風 陽遇中正其道可大行於天下 姤雖好時節而不好之漸已生於微矣故當謹於此无所不周

姤后以施命誥四方 初六繫于金柅 貞吉有攸 為君者觀風之周徧以施命令周告四方 制陰於微而未盛之時止以金柅而繫之則陽剛貞正之道 擬 貞吉有攸

往見凶羸豕孚蹢躅 象曰繫于金柅柔道牽也 吉使有所往則見凶勢必害正如羸豕必至乎蹢躅 止車之物 小人引而進

九二包有魚无咎不利賓 象曰包有魚義不及賓 二與初遇魚陰物為包有魚之象然制之在已猶可无咎若不制使遇眾則為害廣矣一遇初不可使有 遇初不可使有

九三臀无膚其行次且厲无大咎 象曰其行次 遇於外當如苞苴之有魚義不及於賓客也過剛不中下不遇上无應居則不安行則不進然无所遇而无陰 民之

且行未率也 九四包无魚起凶 象曰无魚之凶遠 邪之傷雖危厲亦无大咎 初六正應已遇於二而不及於已如包无魚將起凶



去已猶已遠之剛陽中正主卦於上祀喻五爪喻初言能以中正下防始生之陰合畜章美辭以制之則可以同

民也○九五以杞包瓜含章有隕自天象曰九五含

章中正也有隕自天志不舍命也○上九婚其角吝

无咎象曰婚其角上窮吝也

造化矣 含蘊中正之德 剛愎致吝 天命 以剛居上故以角為象以剛極而求

遇无與故可吝罪由已故无所歸吝

三三三 坤下

王者萃天下之道至於有廟則萃道之至也天下之聚必得大治之守正事莫重於祭萃為豐厚之時

萃亨王假有廟利見大人亨利貞用大牲吉利有

攸往○象曰萃聚也順以說剛中而應故聚也王

假有廟致孝享也利見大人亨利貞聚以正也用大牲吉

萃人心至於建立宗廟所以致其孝享之誠 大德之人 正道 物聚而力贍乃

其用宜大牲吉 坤順以從君 兌悅以使民 五剛中下交二虛中上應 王者

故用大牲利有攸往皆天理然也 天地之化育萬物以之生成凡有者皆聚也故觀其聚而禮可

利有攸往順天命也觀其所聚而天地萬物之情可

見矣○象曰澤上於地萃君子以除戎器戒不虞○

上應九四 相孚而不終 乃志亂 而妄聚 若呼號正應 則眾以為笑 備勿恤而往從正應則

初六有孚不終乃亂乃萃萃號一握為笑勿恤往无

咎象曰乃亂乃萃其志亂也○六二引吉无咎孚乃

利用禴象曰引吉无咎中未變也○六三萃如嗟

如无攸利往无咎小吝象曰往无咎上巽也○九四

大吉无咎象曰大吉无咎位不當也○九五萃有位

則吉无咎故下祭者有其孚誠雖薄物亦可以祭禴夏祭中正之德未至改變 三爻中正上下皆所不與萃

故嗟恨 所 惟從去則可无咎然不得萃困而後往亦可蓋 上六巽順而受之 上比九五

下比眾陰得所萃矣然以陽居陰不正故成大善方得无咎陽居陰位 萃天下之眾居尊位

萃天下之眾居尊位

萃天下之眾居尊位

萃天下之眾居尊位

萃天下之眾居尊位



若有承信修其元永貞之德則无思不服而悔亡

謂匪孚

陰柔小人

无咎匪孚元永貞悔亡象曰萃有位志未光也○上

說處高位人莫之與其窮至於齋咨涕洟由已自取罪將謂咎 孤處无與既非其據豈能安而居上

六齋咨涕洟未安上也

齋咨嗟歎之辭自目曰涕自鼻曰洟

巽下坤上

升進則有亨義 用此道

不假惠恤 前進則吉

柔本居三進而為四自下升上時

○升元亨用見大人勿恤南征吉○象曰柔以時升

馬而已內巽外順二以剛中應五五以中順應三而其升以時是以元亨

見君則有獲上之慶柔進

巽而順剛中而應是以大亨用見大人勿恤有慶也

則遂行道之心皆所謂元亨

木長上升

君子觀象慎修其德

累

南征吉志行也○象曰地中生木升君子以順德積

微 以至高大 柔順居下无應援信從九二以升大吉

與九二合志

小以高大○初六允升大吉象曰允升大吉上合志

同升

剛強之臣事柔弱之君宜尚誠敬如禴祭之簡不為矯飾則无咎

蓋處遠澤及天

也○九二孚乃利用禴无咎象曰九二之孚有喜也

下 以陽剛之才正而且巽復有應援以是而升如入无人之邑其進无疑也 柔居陰近君位用誠豈

○九三升虛邑象曰升虛邑无所疑也○六四王用

事其君如文王之享於岐山

以順德事君祭於山之象 柔居尊

亨于岐山吉无咎象曰王用亨于岐山順事也○六

位守貞固得賢助致治如階升之易

得其致治之志

以陰居升極沈酣勢乃不

五貞吉升階象曰貞吉升階大得志也○上六冥升

知止為宜升无所利惟以不息之心發於進德何善如之 有消息无增益又知足知止不辱不殆田知此理

利于不息之貞象曰冥升在上消不富也

坎下兌上

陰柔揜陽困而能亨且得正乃大人處困之道 當困而言又誰信之

剛為柔所蔽

○困亨貞大人吉无咎有言不信○象曰困剛揜也



處險能說 雖在困窮樂天安義能如是者其唯君子乎君子大人通稱 大人所以吉三五有剛中之

險以說困而不失其所亨其唯君子乎貞大人吉以

剛中也有言不信尚口乃窮也○象曰澤无水困君

只是成就一箇是而已以陰處困之底 喻所居傷而不安 居暗之甚

子以致命遂志○初六臀困于株木入于幽谷三

終困不見其亨益入昏闇自陷於深困 酒食所以惠人以剛中之才未得遂

歲不覲象曰入于幽谷幽不明也○九二困于酒食

其施惠故為困於酒食必得君用之然後能施三應九五必來相求朱紱方來在困之時利用至誠若不安處則犯

朱紱方來利用亨○九三困于石據于蒺藜入于其宮不

食中有慶也○六三困于石據于蒺藜入于其宮不

見其妻凶象曰據于蒺藜乘剛也入于其宮不見其

之所指三妻所安之主指六已上皆險極用剛不善處困之象乘九之剛不安猶藉刺也不祥者不善之徵

失其所安者不善之效故云不見其妻女不祥也應初六四欲從初而阻於三故來遲三堅剛難勝是困金車

妻不祥也○九四來徐徐困于金車吝有終象曰來

徐徐志在下也雖不當位有與也○九五劓刑困于

赤紱乃徐有說利用祭祀象曰劓刑志未得也乃徐

有說以中直也利用祭祀受福也○上六困于葛藟

于臲臲臲元曰動悔有悔征吉象曰困于葛藟未

當也動悔有悔吉行也

困矣未得其道處之未當 知困則可出而得吉

危動之狀六處困極故為此象動悔无所不困也有悔吝前之失也曰發語辭能悔則往而得吉曰極而征出於

以中直之道得在下之賢 盡誠求賢如祭祀然則言天下之困而受福 葛藟纏束之物臲臲

巽下 坎上

巽下 坎上

巽下 坎上

巽下 坎上

巽下 坎上

巽下 坎上

巽下 坎上



邑可改井不可遷汲之不竭存之不盈无喪无得至者皆得其用往來井井也井以濟用為功汲井未盡

●井改邑不改井无喪无得往來井井汔肝至亦未

綆而敗其瓶則凶本義云其占為事仍舊又當敬勉不可幾成而敗巽入於水下而上其水者井也養物

繻橋井羸雷其瓶凶○彖曰巽乎水而上水井井養

邑可改井不可遷亦其德之常也三五剛中之德其常如是卦之才與義合也

而不窮也改邑不改井乃以剛中也汔至亦未繻井

水出乃為用未出則何功瓶所以未敗其瓶則不為用故凶木上有水津潤上行井之象也

未有功也羸其瓶是以凶也○象曰木上有水井君

以君養民使民相養 井水有泥不可食惟井有泥雖禽鳥亦莫之顧猶入當濟

子以勞民勸相○初六井泥不食舊井无禽象曰井

物之時才弱无德不能及物下居井之下為時也彖九二剛中上无正應下比初六動不行乃如澗谷

泥不食下也舊井无禽時舍也○九二井谷射鮒附

之水旁射泥中之鮒魚又如敝雍之漏於下无應在上无正擊以出者三以陽剛居得其正未得其用如

甕敝漏象曰井谷射鮒无與也○九三井渫不食

為我心惻可用汲王明並受其福象曰井渫不食行

福不見食行道者皆以為惻君享其功下被其澤四才弱不能濟物但修治其事可以免咎聲初累也

惻也求王明受福也○六四井甃无咎象曰井甃

雖不大其濟物之功亦能修治不廢陽剛中正而才德盡美列象也食為人所食 九五

无咎修井也○九五井冽寒泉食象曰寒泉之食

中正之德居井上為有成功收汲取也幕蔽覆也取而不蔽其利无窮井之施廣矣大矣有孚有常

中正也○上六井收勿幕有孚元吉象曰元吉在上

不變也博施有常太善之吉也其出有源人無不濟井道之大成

大成也

三三 離下 兌上

變革之初人未之信故已日而後信以其内文明外和悅故大亨得正悔亡 滅息生息

●革巳日乃孚元亨利貞悔亡○彖曰革水火相息



離中少安各有定分少上中下倫序有乖仇隙生矣故為革事之變革人心豈便信必終日而後信

二女同居其志不相得曰革巳日乃孚革而信之文

照察事理和順人心致大亨而得貞正變革得當新舊之悔皆亡巳下推革之道天地氣序相

明以說大亨以正革而當其悔乃亡天地革而四時

革而四時以成受命易世上順天命下順人心夫道變改世故遷易革之至大故贊之

成湯武革命順乎天而應乎人革之時大矣哉象

此變革之大者曆謂日月五緯之纏次時謂春夏秋冬之代序推日月而後可定四時故治曆所以明時居

曰澤中有火革君子以治曆明時初九鞏用黃

初无應未可有為鞏固也黃中色牛順物革所以固物其占當堅確固守初九時位才皆不可有為當

牛之革象曰鞏用黃牛不可以有為也六二巳日

以中順自固中順為文明之主上有正應可以革矣然必巳日革之則征吉而无咎行則有救弊濟世之美過

乃革之征吉无咎象曰巳日革之行有嘉也九三

剛不中躁動於革故征凶若守貞正讓懼當革之論至於三而後成則可革矣革道成矣又何往矣

征凶貞厲革言三就有孚象曰革言三就又何之疑

居陰宜有悔然柔而不偏又革之用是以悔亡又必有孚而後改則吉上下信其志

九四悔亡有孚改命吉象曰改命之吉信志也

人之象變希革毛毯也在大人自新新民之極順天應人之時九五為革之主故有此象未占言其占

九五大人虎變未占有孚象曰大人虎變其文炳也

未易當炳者光明宜著之意革道已成君子變革其外而有文小人亦革而以聽從居貞言不可復

上六君子豹變小人革面征凶居貞吉象曰君子

有革炳昭於天下禮樂風化之類止身言動威儀之類順從君上之教令

豹變其文蔚也小人革面順以從君也



烹飪之難 吉行 巽下 離上 取鼎之象 以木從火所以烹飪也 以二體言鼎之用

鼎元吉亨象曰鼎象也以木巽火亨 烹飪也聖

享帝貴誠用饋而已 養食宰禮當極其盛故曰大亨下體巽為異順於理離明而中虛為耳

人亨以享上帝而大亨以養聖賢異而耳目聰明柔



目聰明柔進居五得天子之位六五得中應乎九二之剛卦才如是所以元亨 木上有火以木巽火

進而上行得中而應乎剛是以元亨 ○象曰木上有

火鼎君子以正位凝命 ○初六鼎顛趾利出否 鄒

得 也傾出否惡之物言因敗以為功因賤以致貴也 未為悖道 否鼎中穢物 從貴則應四

妾以其子无咎象曰鼎顛趾未悖也利出否以從貴

也 ○九二鼎有實我仇有疾不我能即吉象曰鼎有

實慎所之也我仇有疾終无尤也 ○九三鼎耳革其

行塞雉膏不食方雨虧悔終吉象曰鼎耳革失其義

也 ○九四鼎折足覆公餗 速 其形渥 凶象曰覆公

餗信如何也 ○六五鼎黃耳金鉉 利貞象曰鼎黃

耳中以爲實也 ○上九鼎玉鉉大吉无不利象曰玉

鉉在上剛柔節也

三三 震下 震上

陽始生於二陰之下震而動震有亨道兢兢心懼貌啞啞言笑和適貌百里懼以事言不喪七也

○震亨震來虩虩笑言啞 厄 啞震驚百里不喪七

○象曰震亨震來虩虩恐致福也笑言啞啞後有

則也震驚百里驚遠而懼邇也出可以守宗廟社稷

則也震驚百里驚遠而懼邇也出可以守宗廟社稷

則也震驚百里驚遠而懼邇也出可以守宗廟社稷

則也震驚百里驚遠而懼邇也出可以守宗廟社稷

則也震驚百里驚遠而懼邇也出可以守宗廟社稷

則也震驚百里驚遠而懼邇也出可以守宗廟社稷

則也震驚百里驚遠而懼邇也出可以守宗廟社稷

則也震驚百里驚遠而懼邇也出可以守宗廟社稷

則也震驚百里驚遠而懼邇也出可以守宗廟社稷

則也震驚百里驚遠而懼邇也出可以守宗廟社稷

則也震驚百里驚遠而懼邇也出可以守宗廟社稷

則也震驚百里驚遠而懼邇也出可以守宗廟社稷

則也震驚百里驚遠而懼邇也出可以守宗廟社稷

則也震驚百里驚遠而懼邇也出可以守宗廟社稷

則也震驚百里驚遠而懼邇也出可以守宗廟社稷

則也震驚百里驚遠而懼邇也出可以守宗廟社稷



可以守宗廟社稷為祭主

重龍表 不唯雷凡遇極馬懼之事皆是恐懼作於心修省見

以為祭主也。○象曰：洊雷震，君子以恐懼修省。○

於事 九震之毒處震之初其占如此號號虎名以其周環顧慮不自寧也處震如是則能安裕 恐懼

初九震來虩虩，後笑言啞啞，吉。象曰：震來虩虩，恐致

致福。有則言不失常度而和樂自如。乘初九之剛當震之來而危厲，度必喪其貨寶。

福也。笑言啞啞，後有則也。○六二：震來厲，億喪貝，躋

升高以避之 七日後當自得 初九 以陰居陽當震

于九陵，勿逐，七日得。象曰：震來厲，乘剛也。○六三：震

懼之時神氣渙散若因懼而能行去其不正則无咎 所居之位不當无德故也 以剛處柔陷於

蘇蘇，震行无咎。象曰：震蘇蘇，位不當也。○九四：震遂

陰之間遂成泥滯遂者无反之意 終於局促曖昧 以柔居剛有中德當震時往來皆危然能億度

泥，象曰：震遂泥，未光也。○六五：震往來厲，億无喪，有

圖慮故无所畏而能有事於中德 往來皆厲行則有危 能不失其中則可自守 上六以陰柔

事，象曰：震往來厲，危行也。其事在中，大无喪也。○上

不中之辟而處震動之極故志氣殫索視瞻徘徊有攸性則凶能於震未及身之前震於鄰之時恐惶修省

六：震索索，視矍矍，征凶。震不于其躬，于其鄰，无

則无咎而亦不免婚媾之言 索索原於心之危懼而不安若中有主則不至此 能以戒

咎。婚媾有言，象曰：震索索，中未得也。雖凶无咎，畏鄰

而知懼 震有二義初四爻震動之震三五上四爻震懼之震

戒也。

三三 艮上 艮下

艮止也人能止所當止則不恤身之利害得喪不獲其身也如是則雖行於庭除有人之地不顧人之是非與

○艮其背，不獲其身，行其庭，不見其人，无咎。○象曰：

奪不見其人也動靜各止其所而皆主夫靜所以得无咎其上其行物我而忘動靜適時吾道乃光 聖人能使

艮止也。時止則止，時行則行，動靜不失其時，其道光

天下順治非為物作則也惟止之各於其所而已 一體皆以敵相應无相與之義則相背相背故不獲其身不

明。艮其止，止其所也。上下敵應，不相與也。是以不獲

易經卷二 卷二 二



凡其人足以能止則止則无咎也

兼重復也 君子觀艮

其身行其庭不見其人无咎也。象曰兼山艮君子

以思不出其位。初六艮其趾无咎利永貞象曰艮

其趾未失正也。六二艮其腓不拯其隨其心不快

象曰不拯其隨未退聽也。九三艮其限列其夤

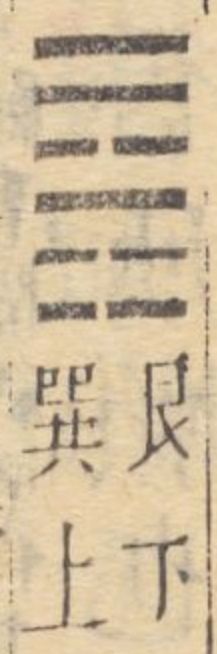
厲薰心象曰艮其限危薰心也。六四艮其身无咎

象曰艮其身止諸躬也。六五艮其輔言有序悔亡

象曰艮其輔以中正也。上九敦艮吉象曰敦艮之

吉以厚終也

為善



漸漸進也君子漸進如女歸吉然必以道守正乃宜

之字疑衍

女嫁曰歸

君臣之

漸女歸吉利貞。象曰漸之進也女歸吉也進得

位往有功也進以正可以正邦也其位剛得中也止

而巽動不窮也。象曰山上有木漸君子以居賢德

善俗。初六鴻漸于干小子厲有言无咎象曰小子

之厲義无咎也。六二鴻漸于磐飲食衎衎吉象



得之以道則不為素餐而處之安陸非鴻所安九三過剛不中而无應故有此象不復不育豈

日飲食術術不素飽也○九三鴻漸于陸夫征不復

其焉

然以過剛故利禦寇

羣類皆歸已獨不歸離醜類也

婦孕不育凶利禦寇象曰夫征不復離群醜也婦孕

失生育之道

自禦寇言三之剛乃所以為順

鴻不木棲槓于柯或得平柯則

不育失其道也利用禦寇順相保也○六四鴻漸于

木或得其桷○角无咎象曰或得其桷順以巽也○九

順巽從九二

陵高

五鴻漸于陵婦三歲不孕終莫之勝吉象曰終莫之

勝吉得所願也○上九鴻漸于陸其羽可用為儀吉

君臣

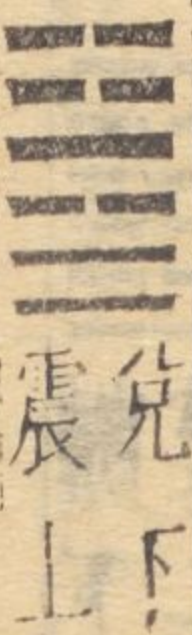
象曰其羽可用為儀吉不可亂也

漸進愈高不為无用其志卓然豈可得而亂上九乃進處高潔足以廉頑立懦者

象曰其羽可用為儀吉不可亂也

漸進愈高不為无用其志卓然豈可得而亂上九乃進處高潔足以廉頑立懦者

象曰其羽可用為儀吉不可亂也



兌下 震上

究少女從震長男以柔乘剛故征凶无利

陰陽交感男女配合天地之常理

歸妹征凶无攸利○象曰歸妹天地之大義也天

萬物何從而生

歸者女之終生育者人之始

其情又為以說

地不交而萬物不興歸妹人之終始也說以動所歸

而動皆非正也

自二至五皆不得正

三五爻皆以柔乘剛夫屈于婦婦制其夫也

妹也征凶位不當也无攸利柔乘剛也○象曰澤上

有雷歸妹君子以永終知敝○初九歸妹以娣跛

能履征吉象曰歸妹以娣以恒也跛能履吉相承也

九二陽剛得中女之賢也上有正應陰柔不正乃女賢配不良故為此象

幽人抱道守正不偶者君子不變平

九二陽剛得中女之賢也上有正應陰柔不正乃女賢配不良故為此象

九二陽剛得中女之賢也上有正應陰柔不正乃女賢配不良故為此象

九二陽剛得中女之賢也上有正應陰柔不正乃女賢配不良故為此象



生之守 陰柔不中正女之不正人莫之 者須待也 或曰女之賤者 未當

常也。六三歸妹以須反歸以娣象曰歸妹以須未  
只是無德故人莫之用 以陽居上體无正應賢女不輕從人愆期以待所歸之象 所以愆期其志欲有所得  
當也。九四歸妹愆期遲歸有時象曰愆期之志有  
得佳配而後行 柔中居尊下應九二尚德不貴飾為帝女下嫁服不盛之象女德之盛无以加此為月

待而行也。六五帝乙歸妹其君之袂不如其娣之  
幾望之象占者如之則吉 君主也婦也君行則娣從袂衣袖也舉袂以該服也良美盛貌  
袂良月幾望吉象曰帝乙歸妹不如其娣之袂良也

以其有中德之貴而行故不尚飾 女嫁筐篚是供男娶卦中以實无實无血約婚而不終盡  
其位在中以貴行也。上六女承筐无實士刲 稽羊

无血无攸利象曰上六无實承虛筐也  
上六以陰柔居歸妹之終而无正應其象如此僅无實是空筐也公筐可以祭乎



豐亨。王假之。勿憂。宜日中。象曰豐大也。明以動

相資而成豐大也 王者之豐志欲驕盈所向多太然徒憂无益惟心中天下慮周民庶知日之中照天下也 日中

故豐王假之尚大也。勿憂宜日中。宜照天下也。日中

則晁月盈則食。天地盈虛與時消息。而况於人乎。况

於鬼神乎。象曰雷電皆至。豐君子以折 獄致刑

初九遇其配主。雖旬无咎。往有尚。象曰雖旬无咎

過旬災也。六二豐其蔀。日中見斗。往得疑疾。有孚

發若吉。象曰有孚發若。信以發志也。九三豐其沛

易經旁訓 卷二 三五



見木之象市權慢也沫星之小者右股之所用既折則元能為可知賢智之才過暗君不能為其義能此

日中見沫妹折其右肱无咎象曰豐其沛不可大事

也折其右肱終不可用也○九四豐其蔀日中見斗

遇其夷主吉象曰豐其蔀位不當也日中見斗幽不

能光明幽暗不

明也遇其夷主吉行也○六五來章有慶譽吉象曰

六五之吉有慶也○上六豐其屋蔀其家闕其戶闐

其无人三歲不覲凶象曰豐其屋天際翔也闕其

戶闐其无人自藏也

三三 艮下 離上

守正則吉

就旅而言是本身既有柔中之德又能順附乎陽剛

力既靜專外又能妙夫物情是以小亨

乎剛止而麗乎明是以小亨旅貞吉也旅之時義大

矣哉○象曰山上有火旅君子以明慎用刑而不留

獄○初六旅瑣瑣斯其所取災象曰旅瑣瑣志窮災

也○六二旅即次懷其資得童僕貞象曰得童僕貞

終无尤也○九三旅焚其次喪其童僕貞厲象曰旅

易經旁訓

卷二

二四

其忠貞終无悔 剛而不中在旅過剛自高變次失所安喪童僕失其心如此則信危厲之道也

自取災 有柔順之德 次舍旅所安財貨旅所資又得童僕之貞良 羈旅之人所賴者童僕也

陰柔處卑 微細貌 致悔辱災咎 志意窮迫

火之在高明无不昭君子觀明照之象 慎刑如山 不留如火

處高大 居不明 依柔居曹夫而无位乃高

如暈斯飛之義言屋大至於天

章蔽

雖柔暗若能用賢才則可以福及天下

就初則吉 貨雖柔暗若能來致天下之明則有慶譽而吉 人君

能光明

九昏暗自絕於人人誰與之三歲之久尚不見人凶甚矣



旅焚失其資舍亦以困傷矣 以旅之勝而與日之道如此 義當喪 以陽居陰處上之兩柔不能

焚其次亦以傷矣以旅與下其義喪也 ○九四旅于 得旅之資處止也資貨財斧耨用之利然上无剛陽之主不能申其才行其志故不快以近君為當位在於旅五不

處得其資斧我心不快象曰旅于處未得位也得其 取君義故曰為未得位 離文明之物六五柔順文明又得中道故得此爻者雖不无亡矢

資斧心未快也 ○六五射雉一矢亡終以譽命象曰 剛不中而處最高喻不能自安 始快其意故笑

終以譽命上逮也 ○上九鳥焚其巢旅人先笑後號 既而失所居故號咷 忽易以失其順故凶 以尊高自處且能 其居 當有焚巢之義

咷喪牛于易凶象曰以旅在上其義焚也喪牛于易 喪其順德而操易不自聞知使自聞知則不至於極而號咷矣

終莫之聞也

二二二 巽下

入也封才可以小亨 以陰從陽故利往然必知所從乃得其正故利見大人

巽小亨利有攸往利見大人 ○象曰重巽以申命

剛巽乎中正而志行柔皆順乎剛是以小亨利有攸 陽剛即順於中正之道則建中表正之志行 初四之柔皆巽順乎九五是臣民率從雖內柔可小亨巽順之道无

往利見大人 ○象曰隨風巽君子以申命行事 ○初 往不利必知所從則為利故利見大人 風相繼申命不之象也命者必反覆詳審之然後行事于天下 陰居

六進退利武人之貞象曰進退志疑也利武人之貞 下為巽主為進退不果利在以武人之正處之濟所不及 進退不知所安者其志疑懼也利用武人之剛貞以其

志則其志治也治謂修立 二實剛中雖巽體居柔過於柔故丁寧煩悉以自道達如用史巫多通誠意於神明誠

志則其志治也治謂修立 二實剛中雖巽體居柔過於柔故丁寧煩悉以自道達如用史巫多通誠意於神明誠

志則其志治也治謂修立 二實剛中雖巽體居柔過於柔故丁寧煩悉以自道達如用史巫多通誠意於神明誠

志則其志治也治謂修立 二實剛中雖巽體居柔過於柔故丁寧煩悉以自道達如用史巫多通誠意於神明誠

志則其志治也治謂修立 二實剛中雖巽體居柔過於柔故丁寧煩悉以自道達如用史巫多通誠意於神明誠



剛中居巽體令命之所出也處得中正盡巽之善則吉悔亡无不利无初始未善有終更之使善先庚三日也後庚三日

○九五貞吉悔亡无不利无初有終先庚三日後庚三日吉象曰九五之吉位正中也○上九巽在牀下

喪其資斧貞凶象曰巽在牀下上窮也喪其資斧正

乎凶也

三三兌下兌上

說有致亨之道為說之道利於正

○兌亨利貞○象曰兌說也剛中而柔外說以利貞

順天理 下應人心

是以順乎天而應乎人說以先民民忘其勞說以犯

說報於義亦不恤歎

民莫不知勉方順從

澤相附麗亦有滋益之象朋友

難民忘其死說之大民勸矣哉○象曰麗澤兌君子

以朋友講習○初九和兌吉象曰和兌之吉行未疑

也○九二孚兌吉悔亡象曰孚兌之吉信志也○六

剛中之德信內充說而不失中故吉而悔亡

志存誠信立於安端

三來兌凶象曰來兌之凶位不當也○九四商兌未

陰柔不中為兌之主无正應及來就二陽以求說凶之道也 曰處不正

上承中正之五下比柔邪之三所

寧介疾有喜象曰九四之喜有慶也○九五孚于剝

有厲象曰孚于剝位正當也○上六引兌象曰上六

引兌未光也

能必其從也未能必其從也言有光輝

信消陽之陰則有厲

正謂陽剛中正有才也當謂尊位有勢也陰居說極引下二陽相豫說不

從未決故商度未寧若能剛介於惡邪惡則有行道之喜

幅慶及物 五在說時上比於六故聖人戒以



三三 坎下

離散

聚祖考精神

巽木坎水舟楫之象合渙散之道在乎正固

九來居得

○渙亨王假有廟利涉大川利貞○彖曰渙亨剛來

可居之地

六在居三得權勢上同於四得輔助此渙可亨

在中謂在廟中以致享享之誠也

而不窮柔得位乎外而上同王假有廟王乃在中也

卦象巽木乘於坎水之上才能素裕可濟渙而有功風行水上離披解散之象

享帝于郊立廟于宮

利涉大川乘木有功也○象曰風行水上渙先王以

係心合離散之道无大于此

居卦之初渙之始也始渙極之為方則易又有壯馬其吉可知非有濟渙之才但

遂濟渙之心

亨于帝立廟○初六用拯馬壯吉象曰初六之吉順

能順乎九二

九來居三英雄得用武之地所以濟渙

遂濟渙之心

也○九二渙奔其机○悔亡象曰渙奔其机得願也

陰柔中正居得陽位是能極渙不顧其身可无悔

居得陽位志在濟時能散其私以得无悔

居陰得正上

○六三渙其躬无悔象曰渙其躬志在外也○六四

九五當濟渙之任者下无應與為能散其朋黨大吉又能使所散者聚而居丘匪常人心慮所及

渙其羣元吉渙有丘匪夷所思象曰渙其羣元吉

光大

剛中之位行大號令如身中之汗出不可反渙王居是散其積積

大也○九五渙汗其大號渙王居无咎象曰王居无

正有德位有位

上以陽處渙之外陰與陽俱傷故曰血惕能遠其傷害出其憂懼則无咎矣以陽居渙

咎正位也○上九渙其血去逖出无咎象曰渙其

極能出乎渙血字下脱去字血去惕出謂遠害則无咎也

血遠害也

三三 坎上

節有亨道太甚則苦不可守以為常

○節亨苦節不可貞○象曰節亨剛柔分而剛得中

體言三五皆陽各得其中无過不及之失窮極也

說剛銳進過險其進有節是節道也九五得位所節又皆中正是以

苦節不可貞其道窮也說以行險當位以節中正以



能通天下而无弊 天地氣運有節則分至啓閉弦望晦朔四時不差聖人前度以為節无過取无妄用故不傷財害民

通天地節而四時成節以制度不傷財不害民 ○象

澤之咎水有限過則盈溢故為節制立也數多寡度法制議商度也存諸中為德發於外為行陽在內卦之下

曰澤上有水節君子以制數度議德行 ○初九不出

戶庭无咎象曰不出戶庭知通塞也 ○九二不出門

庭凶象曰不出門庭凶失時極也 ○六三不節若則

嗟若无咎象曰不節之嗟又誰咎也 ○六四安節亨

象曰安節之亨承上道也 ○九五甘節吉往有尚象

曰甘節之吉居位中也 ○上六若節貞凶悔亡象曰

節在君為節制惟其時物耳

一節道至於窮極 節中其節之義在學為不陵節在禮為節文在則為博節由臣為各

苦節貞凶其道窮也

三四在內中虛為誠

孚信能感无知之物可謂信之至忠信可蹈水火况涉川乎守信之道在堅正

中孚豚魚吉利涉大川利貞 ○象曰中孚柔在內

而剛得中說而巽孚乃化邦也豚魚吉信及豚魚也

利涉大川乘木舟虛也中孚以利貞乃應乎天也 ○

象曰澤上有風中孚君子以議獄緩死 ○初九虞吉

有他不燕象曰初九虞吉志未變也 ○九二鳴鶴在

鳴

易經卷之二

卷二

二天

魚信道至矣所以吉 三四中虛有舟之象 天道孚貞而巳 信而正乃應乎天

風感水受中孚之象議獄緩死所以審求其情故曰中孚之象 居孚之初度可信而後信則

吉守志不定而有他則不安 家人之閉中孚之虞防家防心皆在于初也 九二中孚之實九五亦以中孚之

象曰澤上有風中孚君子以議獄緩死 ○初九虞吉

有他不燕象曰初九虞吉志未變也 ○九二鳴鶴在

鳴

易經卷之二

卷二

二天



實應之故有此象鶴在陰謂九居二言懿德人之所好故好爵雖我所有而彼亦係戀之也

陰其子和之。我有好爵。吾與爾靡之。象曰：其子和

誠心所願也故通而相應 敵謂上九信之窮者六三陰柔不中正以居說極與之為應莫知所主故或鼓而

之。中心願也。○六三得敵或鼓或罷或泣或歌。象曰：

前或罷而止或泣而悲或歌而樂 心无所主惟所信是從居不當位故也 月幾望不處盈也馬匹亡不為當黑也四捨初九

或鼓或罷位不當也。○六四月幾望馬匹亡无咎。象

之當黑也從九五此大臣絕私當於君者故无咎 絕初之當黑而以信於五 五居君位君道當以至誠固結人心如拘擊乎然究五剛健

曰：馬匹亡絕類上也。○九五有孚攣如无咎。象曰：有

中正下應九二與之同德故其象占如此 正指剛健中正居尊位 居信之極而不知變所謂好信不好學其故也賊者凶可

孚攣如位正當也。○上九翰音登于天貞凶。象曰：翰

知矣雞曰翰音乃異之象 雞非登天之物而欲登天信非所信而不知變亦猶是也 守孚固守而不通豈可長久

音登于天何可長也。

艮下  
震上

陰過於陽既過於陽則動无所阻亨然必守陰之正道乃利是以可小事而為所當為不可大事而越分有為也

●小過亨利貞可小事不可大事飛鳥遺之音不宜

如鳥之飛聲下而上乃大吉而為和貞 陰得位過乎陽而言

上宜下大吉。○彖曰：小過小者過而亨也。過以利貞

時不可不正 三五柔居體之中不過於柔適合其宜故可小事 大事非陽剛不能濟三四剛而不中不

與時行也。柔得中是以小事吉也。剛失位而不中。是

可大事 卦體內實外虛飛鳥之象 過之不遠如飛鳥之遺音 就鳥音取宜

以不可大事也。有飛鳥之象焉。飛鳥遺之音不宜上

順之義過之道當如是 聲逆而上則難順而下則易 山上有雷遠而聲微小過之象 三者之過

宜下大吉。上逆而下順也。○象曰：山上有雷小過君

皆小者之過可過於小而不可過於大可以小過而不可以甚過 陰柔小人者應助所當過必

子以行過乎恭喪過乎哀用過乎儉。○初六飛鳥以

至過甚如飛鳥之迅疾躁疾如是所以凶也 无所用力以救之 三爻四祖五姤三柔順中正進則過三四而過六

凶。象曰：飛鳥以凶不可如何也。○六二過其祖遇其



五過陽而過陰也如此則不及六五自得其分是不足其君過其臣也過而不過守正得中故无咎 臣之分不可過者故  
妣不及其君遇其臣无咎象曰不及其君臣不可過也  
剛正象陰所歡害者而自恃其剛不肯過為之備則小人或從而害之

也○九三弗過防之從或戕之凶象曰從或戕之凶  
我凶之甚也 當過之時以剛處柔无咎之道 適合其宜 往則有危而當戒 剛性堅剛故戒以隨其宜

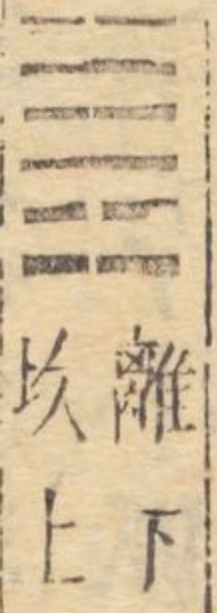
如何也○九四无咎弗過遇之往厲必戒勿用永貞  
不可兩守 本義云爻義未明此亦當過

象曰弗過遇之位不當也往厲必戒終不可長也○  
柔居君位雖欲過為豈能成功如密雲而不雨自西却故陰不能成雨 指三六在山中之空 二本非正應乃

六五密雲不雨自我西郊公弋取彼在穴象曰密雲  
弋取之於陰相交豈濟大事已上太高也 處過之極力與坤過動皆過之如飛鳥之疾所以凶 天災

不雨已上也○上六弗遇過之飛鳥離之晦是謂災  
人告 過已九極其凶宜也

青象曰弗遇過之已亢也



事之既成小者尙有言故曰亨小利在貞固初吉之濟之時終亂濟極則又

既濟亨小利貞初吉終亂○彖曰既濟亨小者亨

也利貞剛柔正而位當也初吉柔得中也終止則亂

其道窮也○象曰水在火上既濟君子以思患而豫

防之初九曳其輪濡其尾无咎象曰曳其輪義无

咎也○六二婦喪其茀勿逐七日得象曰七日得

以中道也○九三高宗伐鬼方三年克之小人勿用



與師六同 師老財困憊已甚言兵不可輕用也 既濟之時以柔居柔能預備戒懼者故有此象濡滲薄也舟有

象曰三年克之憊也○六四濡有衣袽如終日戒

象曰終日戒有所疑也○九五東鄰殺牛不如西鄰

象曰終日戒有所疑也○九五東鄰殺牛不如西鄰

象曰終日戒有所疑也○九五東鄰殺牛不如西鄰

之禴祭實受其福象曰東鄰殺牛不如西鄰之時也

實受其福吉大來也○上六濡其首厲象曰濡其首

厲何可久也

危之道也言必至于危亡

厲何可久也

三三三坎下 離上

未濟亨小狐汔濟濡其尾无攸利○彖曰未濟

亨柔得中也小狐汔濟未出中也濡其尾无攸利不

繼而終也○象曰火在水上未濟

續終也雖不當位剛柔應也○象曰火在水上未濟

君子以慎辨物居方○初六濡其尾吝象曰濡其尾

亦不知極也○九二曳其輪貞吉象曰九二貞吉中

以行正也○六三未濟征凶利涉大川象曰未濟征

凶位不當也○九四貞吉悔亡震用伐鬼方三年有

賞于大國象曰貞吉悔亡志行也○六五貞吉无悔

易經卷二

卷二

三王

三王

三王

三王



剛虛心以未下之助故得貞而吉且无悔又有光輝之盛信實未妄吉而又吉也 光之散

剛極明極非得濟

君子之光有孚吉象曰君子之光其暉吉也。上九

之位无可濟之理當安於義命而自信自養則无咎若縱樂過禮至濡其首則於有孚失其宜矣 是者有泉限

有孚于飲酒无咎濡其首有孚失是象曰飲酒濡首

改謂之節過於自養則不知有節矣

亦不知節也

李氏曰上篇首乾坤終坎離下篇首咸恒終既

濟未濟亦坎離也天地之道不過於陰陽五行

之用莫先於水火上篇首天地陰陽之正也故

以水火之正終焉下篇首夫婦陰陽之交也故

馮氏曰乾上坤下離東坎西此先天之易天地

日月之四象也故居上經之始終以立造化之

體山澤通氣雷風不相悖水火相逮此後天之

易六子之用也牧居下經之始終以致造化之

用既濟之後猶有未濟者示造化之終則有始

卷終

易經旁訓卷之三

繫辭上傳

繫辭本謂宋玉周去所作之辭繫於卦爻之下者即一經文此篇乃孔子

所述繫辭之傳也以其通一經之大體凡例故無經可附而自上下云

天尊地卑位定易之乾坤之義明

卑高判易之貴賤之位分

陽陰之常性

天尊地卑乾坤定矣卑高以陳貴賤位矣動靜有常

易之剛柔判

事情之善惡以類聚

人品之善惡以群分

善惡分而易之吉凶生

日月星辰之屬

剛柔斷矣方以類聚物以羣分吉凶生矣在天成象

山川動植之屬

象成於天形成於地易之變化之迹見剛柔畫兩相摩而為四四相摩而為八

在地成形變化見矣是故剛柔相摩八卦相盪鼓之

此以下言變化之成象者

此言變化之成形者

以雷霆潤之以風雨日月運行一寒一暑乾道成男

主

乾始物而坤成之

乾健而動事先所難坤順而靜從陽而不自

坤道成女乾知大始坤作成物乾以易知坤以簡能

易經旁訓

卷三



其心明白故易知事要約故易從 易知則與之同心者多故有親 易從則與之協力者眾故有功 有親

則子內故可久有功則兼于外故可大 德謂得於已者

則可久有功則可大可久則賢人之德可大可久則賢人 成人之位

之業易簡而天下之理得矣天下之理得而成位乎 業謂成於事者 如此則天下之理皆備于身心

其中矣

此章以造化之實明作經之理又言乾坤之理分見於天地而人兼體之也

### 右第一章

陳 卦之本然之象 繫辭而明吉凶之理

以剛柔相推而知變化之道

聖人設卦觀象繫辭焉而明吉凶剛柔相推而生變

吉凶之生由失得

憂患心安樂

柔變

化是故吉凶者失得之象也悔吝者憂虞之象也

化者進退之象也剛柔者晝夜之象也六爻之動三

極之道也是故君子所居而安者易之序也所樂而

天地之至理

居者身之所處

序卦爻所著事理次第

玩者爻之辭也是故君子居則觀其象而玩其辭動

玩觀之詳

靜而無事 既觀象矣又玩辭以考所處之當否

則觀其變而玩其占是以自天祐之吉无不利

動而有所既觀變矣又玩占以考其所值之吉凶

動靜之間舉无違理故天祐之

此章言聖人作易君子學易之事

### 右第二章

文王所作

全體之象

周公所作

一節之變

象者言乎象者也爻者言乎變者也吉凶者言乎其

卦爻之時位

知過心下不足而此護不明

非大過

此卦爻辭之通例

失得也悔吝者言乎其小疵也无咎者善補過也是



如四二則區員而二賤

六爻之位定

六十四卦中陽大陰小

分判

辭兼

故列貴賤者存乎位。齊小大者存乎卦。辨吉凶者存

卦爻辭

介善惡初分界處

震動也動其補過之心

悔天理萌動之機

乎辭。憂悔吝者存乎介。震无咎者存乎悔。是故卦有

凶卦吉卦

凶辭吉辭

各承其所向

小大辭有險易辭也者。各指其所之。

此章釋卦爻辭之通例

### 右第三章

易書凡有天地許多道理

彌補合無縫綸有條理

此聖人以易窮理之事夫文則晝夜上下以

易與天地準。故能彌綸天地之道。仰以觀於天文。俯

以察於地理。是故知幽明之故。原始反終。故知死生

聚為精

之說。精氣為物。游魂為變。是故知鬼神之情狀。與天

氣散為游魂聚則為物散則為游魂變聚散則見鬼神二情狀萬物始終以聚散而已鬼神造化功用 此聖

地相似。故不違。知周乎萬物而道濟天下。故不過。旁

以易盡性之事上言與天地準其言聖人與天地相似以似地自周物之智而實諸濟物之二則其

行而不流。樂天知命。故不憂。安土敦乎仁。故能愛。範

智不過有安行行權 智而本諸守正之二則其智不流既樂天理又知大命故能無憂而其智益深隨處皆安无一

息之仁。故能不忘其濟物之心而仁益篤。此聖人以易至命之專。天地之化无窮。如燻炭化金。汀聖人鑄瀉成器。使入

圍天地之化而不過。曲成萬物而不遺。通乎晝夜之

模範匡郭不過中道 曲成萬物此成就事物分量形質隨其大小濶狹長短方圓无不各成就此物上理无有遺缺通

道而知。故神无方而易无體。

猶兼晝夜即幽明聖鬼神之謂天地陰陽之氣萬物陰陽之形晝夜之理者不外乎陰陽惟易則能陰能陽故无體神則陰陽不測

右第四章。此章言易道之大。聖人用之如此。

一陰一陽之謂道。繼之者善也。成之者性也。仁者見

三氣迭運謂之陰陽其理謂之道 繼言其發善謂作育之功陽之事也成言其具性謂物之所受言物生則有性即具是道陰

之事也。萬物各具是性。但氣稟不同。各以其性之所近者。親之。仁者只見得他發生流動處。便以為仁。知者只見得他貞靜

之謂之仁。知者見之謂之知。百姓日用而不知。故君



處便以為知百姓又行不著習不察余未有見者故曰君子之道鮮矣

子之道鮮矣性也以上於造化流行處分陰陽仁者

仁屬陽也○顯諸仁藏諸用用機織之妙業之本也

鼓萬物而不與聖人同憂盛德大業至矣哉富有之

謂大業日新之謂盛德生生之謂易成象之謂乾效

法之謂坤極數知來之謂占通變之謂事陰陽不測

之謂神

右第五章

此章言道之體用不外乎陰陽而其所以然者則未嘗倚於陰陽也

大易廣矣大矣以言乎遠則不禦以言乎邇則靜而

正以言乎天地之間則備矣夫乾其靜也專其動也

直是以大生焉夫坤其靜也翕其動也闢是以廣生

焉廣大配天地變通配四時陰陽之義配日月易簡

之善配至德

右第六章

子曰易其至矣乎夫易聖人所以崇德而廣業也知

易經步刊 卷三 四



高禮則卑

言知識遠邁言切實處行

陰陽升降便是易

崇禮卑崇效天卑法地天地設位而易行乎其中矣

本成之性存而又存理之所存乃道義之門

成性存存道義之門道為體義為用

### 右第七章

見陰陽變化

雜亂

比擬其卦之形各何以而象物之宜以名之如純陽象天

聖人有以見天下之賾而擬諸其形容象其物宜是

純陰象地故謂之象

天下之事其變不一

會謂理之所聚而不可遺處通

故謂之象聖人有以見天下之動而觀其會通以行

謂理之可行而無所礙處與體猶常禮常法

是之所以效天下之動也故謂之象

雜亂處會易

其典禮繫辭焉以斷其吉凶是故謂之爻言天下之

厭惡然多有理趣故不可懸

動雖可亂而各有道理故不可亂

爻者言其擬於易以出言則淺

至賾而不可惡也言天下之至動而不可亂也擬之

深詳畧各得其理商議於易以制動則久速任止各當其時而易之變化成於再為矣此下七爻則其測也

而後言議之而後動擬議以成其變化鳴鶴在陰其

釋中孚九二爻義

子和之我有好爵吾與爾縻之子曰君子居其室出

合人心所同然

其言善則千里之外應之况其邇者乎居其室出其

拂人心所同然

言不善則千里之外違之况其邇者乎言出乎身加

門樞機所發甚近所應甚遠

乎民行發乎邇見乎遠言行君子之樞機樞機之發

或應或違即是榮辱言行而善則和氣致神不善則乖氣致異

榮辱之主也言行君子之所以動天地也可不慎乎

言君子之道切若不同而後實無間

同人先號咷而後笑子曰君子之道或出或處或默



斷金如蘭言物莫能間而其言有味也

或語二人同心其利斷金同心之言其臭如蘭初六

釋大過初六爻義

實物於地亦已

藉用白茅无咎子曰苟錯諸地而可矣藉之用茅何

慎矣藉之用茅則慎之至也

言茅物雖微用以藉物則免傾墜之虞

人能法此

咎之有慎之至也夫茅之為物薄而用可重也慎斯

過慎則一言一行各當其理而可以无悔尤矣

釋謙九三爻義

術也以往其无所失矣勞謙君子有終吉子曰勞而

非輕浮淺薄之士所能及九三勞謙正言有勞有功而不伐不德

言德

不伐有功而不德厚之至也語以其功下人者也德

欲其無禮故其恭

三勞謙非為位計然能致恭則入道所好位自存矣釋乾九三爻義

言盛禮言恭謙也者致恭以存其位者也亢龍有悔

解見乾卦即此而後謙則處時之窮者貴乎通變而不可死以取悔

子曰貴而无位高而无民賢人在下位而无輔是以

釋節初九爻義

禍亂也

亂不遠

動而有悔也不出戶庭无咎子曰亂之所生也則言

生自言語始

幾密之事

語以為階君不密則失臣臣不密則失身幾事不密

害其成也

慎密其言而不輕也

則害成是以君子慎密而不出也子曰作易者其知

盜情

釋解六三爻義

盜乎易曰負且乘致寇至負也者小人之事也乘也

則處非其據

小人得位

者君子之羈也小人而乘君子之羈盜思奪之矣上

必慢上暴下

伐者聲其罪而奪之

盜偷也治如陶治之治謂初具其容也

正猶慢

慢下暴盜思伐之矣慢藏誨盜冶容誨淫易曰負且

藏冶容而致盜與淫乃盜之招也

乘致寇至盜之招也



此章言卦爻之用

### 右第八章

此天地數陽奇陰偶即河圖也三五九皆奇故屬天二四六八十皆偶故屬地天數五者三五七九皆奇地數五者二四六八十皆偶相得謂一與三與五與七與九與十各以奇偶為類而自相得有合謂一與六二與七三與八四與九五與十皆兩相合于五者五奇之積三十者五偶之積變化謂一變生水六化成之二化生火七變成

天數五地數五五位相得而各有合天數二十有五

地數三十凡天地之數五十有五此所以成變化而

行鬼神也大衍之數五十其用四十有九分而為二

以象兩掛一以象三揲之以四以象四時歸奇

於扚以象閏五歲再閏故再扚而後掛乾之策二

一歲餘二百三歲餘三百以三百為一月更餘六日又三歲餘四日合前六日為三十日為再閏再扚而後掛者再扚之後復

百一十有六坤之策百四十有四凡三百有六十當

期之日二篇之策萬有一千五百二十當萬物之數

也是故四營而成易十有八變而成卦八卦而小成

引而伸之觸類而長之天下之能事畢矣顯道神德

行是故可與酬酢可與祐神矣子曰知變化之道者

其知神之所為乎

大衍之數著卦之法有變有化非八所能為皆神之所為也

易經卷三 卷二



四者皆變化之道神之所為也指其所之易之辭以言者尚之是元不化而裁之易之變以動者尚之動元不時象其  
物宜易之象制器者尚之可以盡創物之智極數知來易之占上後者尚之可以窮先知之神 此尚辭尚占之事

以制器者尚其象以卜筮者尚其占是以君子將有

為也將有行也問焉而以言其受命也如嚮亨无有

遠近幽深遂知來物非天下之至精其孰能與於此

參伍以變錯綜其數通其變遂成天地之文極其數

遂定天下之象非天下之至變其孰能與於此易无

思也无為也寂然不動感而遂通天下之故非天下

之至神其孰能與於此夫易聖人之所以極深而研

幾也唯深也故能通天下之志唯幾也故能成天下

之務唯神也故不疾而速不行而至子曰易有聖人

之道四焉者此之謂也

右第十章

子曰夫易何為者也夫易開物成務冒天下之道如

斯而已者也是故聖人以通天下之志以定天下之

道謂卦爻既設而天下之道皆在其中

易經卷三

四者皆變化之道神之所為也指其所之易之辭以言者尚之是元不化而裁之易之變以動者尚之動元不時象其

物宜易之象制器者尚之可以盡創物之智極數知來易之占上後者尚之可以窮先知之神 此尚辭尚占之事

君子作事問於者龜三言定命龜也受命如嚮易受命如嚮應聲 遠近幽深四者所占之事遂者神速之意知

易知也來物謂未來之吉凶精者言辭占至精之道其精无以加也 此尚象之事變則象之未定者參數之

五五數之錯交而之綜總而擊之此亦皆謂據者求卦之事蓋通三揲兩手之策而陰陽老少之者以具錯綜七

參伍以變錯綜其數通其變遂成天地之文極其數

八九六之數卦爻動靜之象遂定矣天下至變言易之有象其至變之道无以加也易指著卦无思无為言其无心也

遂定天下之象非天下之至變其孰能與於此易无

思也无為也寂然不動感而遂通天下之故非天下

之至神其孰能與於此夫易聖人之所以極深而研

幾也唯深也故能通天下之志唯幾也故能成天下

之務唯神也故不疾而速不行而至子曰易有聖人

之道四焉者此之謂也

此承上章之意言易之用有此四者

此言易之書其用如此

開物謂人所未知者開發之成務謂人所欲為者成全之冒天下之

道謂卦爻既設而天下之道皆在其中

通志開物也 定業成務也斷疑謂易天下之道包裏

易經卷三

八

八

八

八

八



在遺故於天下之疑事皆能決之六節各有是故二字此言上卷之妙 著是未成卦時所用未有定體故圓而

業以斷天下之疑是故著之德圓而神卦之德方以

知六爻之義易以貢聖人以此洗心退藏於密吉凶

與民同患神以知來知以藏往其孰能與於此哉古

之聰明睿知神武而不殺者夫是以明於天之道而

察於民之故是與神物以前民用聖人以此齊戒以

神明其德夫是故闔戶謂之坤闔戶謂之乾一闔一

闢謂之變往來不窮謂之通見乃謂之象形乃謂之

器制而用之謂之法利用出入民咸用之謂之神是

故易有太極是生兩儀兩儀生四象四象生八卦

八卦定吉凶吉凶生大業是故法象莫大乎天地變

通莫大乎四時懸象著明莫大乎日月崇高莫大乎

富貴備物致用立成器以為天下利莫大乎聖人探

賾索隱鉤深致遠以定天下之吉凶成天下之亹亹

者莫大乎蓍龜是故天生神物聖人則之天地變化

易經卷三 九



自然勉勉往不得者上筮成之也 神物謂筮龜則之而四九之用行七十二之兆著變化謂陰陽效之而卦爻之動靜已備

聖人效之天垂象見吉凶聖人象之河出圖洛出書

筮策之變化无窮象謂日月星辰循度失度而凶見象之而卦爻斷吉凶圖書有金水火土生成之數則之卦畫方位

聖人則之易有四象所以示也繫辭焉所以告也定

定此四者聖人作易之所由也 四象謂陰陽老少示人以所值之卦爻告使人有所知 斷使人无所疑

之以吉凶所以斷也 此六句所以專言十筮之事

右第十一章

此章專言十筮而伏羲畫卦之法其綱領已備見于是圖書為作易之原亦因是而發焉

釋大有十九文義

謙順

易曰自天祐之吉无不利子曰祐者助也天之所助

誠信

大有六五

陰而上下五陽尚之上九下從六五則為履信思順而尚

者順也人之所助者信也履信思乎順又以尚賢也

賢蓋五之交孚信也上能履之謙退不居思順也上以從於五尚賢也 此聖人設為問答之詞

是以自天祐之吉无不利也子曰書不盡言言不盡

意謂夢世覺民之意

兩子曰字疑衍其一立象盡意是觀奇偶兩書則全變

意然則聖人之意其不可見乎子曰聖人立象以盡

化尤有窮盡設卦以盡情偽謂有奇偶設之於卦自是盡得天下情偽繫辭焉便斷其吉凶而通之以盡利

意設卦以盡情偽繫辭焉以盡其言變而通之以盡

言占得此卦陰陽老少交變因其變便有通之之理鼓之舞之之象盡神未占得有所疑既占則无所疑自然使人奮然興作

利鼓之舞之以盡神乾坤其易之緼邪乾坤成列而

不知手舞足蹈之意緼所包甚著猶衣之著易之所有陰陽而已凡陽皆乾凡陰皆坤卦畫定位則三者成列易之體立矣

易立乎其中矣乾坤毀則无以見易易不可見則乾

若奇耦不交變奇純是奇耦純是耦去那里見易易不可見則陰陽奇耦之用亦何自而變故變化不行形者謂動而

坤或幾乎息矣是故形而上者謂之道形而下者謂

可見之時自此而上則无體故謂之道即上文所謂易也自此而下則有體故謂之器即上文所謂乾坤奇耦之畫也若見黃陰

之器化而裁之謂之變推而行之謂之通舉而措之

陽老少本有自然之化聖人裁之為七八九六所謂化而裁之也此則交易之妙變動不居謂之變既裁則動靜有定占者所值當

天下之民謂之事業是故夫象聖人有以見天下之



動之卦爻顯矣由是推其吉凶所著之理行諸事為趨避之關則動无空礙坦然由之故謂之通舉變通之道措之天  
賾而擬諸其形容象其物宜是故謂之象聖人有以  
見天下之動而觀其會通以行其典禮繫辭焉以斷  
其吉凶是故謂之爻極天下之賾者存乎卦鼓天下  
之動者存乎辭化而裁之存乎變推而行之存乎通  
因卦爻之理推行于日用之間此推而行之也蓋趨  
吉避凶在易本有通行之理此不過循之耳故存乎  
通者即交通也存乎其人謂人能弘道無所運用之謂默有所詳說之謂言成者渾然空真而无虧信者體之真實而无疑  
神而明之存乎其人默而成之不言而信存乎德  
行

### 右第十二章

#### ○繫辭下傳

成列謂乾一充二至坤之類象謂卦之形體各因卦而以卦次第加之為六十四卦爻交也剛柔相推而卦  
八卦成列象在其中矣因而重之爻在其中矣剛柔

相推變在其中矣繫辭焉而命之動在其中矣吉凶

悔吝者生乎動者也剛柔者立本者也變通者趣時

者也吉凶者貞勝者也天地之道貞觀者也日月之

道貞明者也天下之動貞夫一者也夫乾確然示

易經卷三 十一



頤貌

所示人者

即所謂貞觀也

效乾坤之變化而分交

象乾

人易矣夫坤墮頤然示人簡矣交也者效此者也象

坤之虛實而為奇偶此者指乾坤所示之理

內謂著卦之中

著卦之外

即動

也者像此者也交象動乎內吉凶見乎外功業見乎

平內之變

即見乎外之辭

以生物為事

聖人得崇高之位然後相天

變聖人之情見乎辭天地之大德曰生聖人之大寶

地遂萬物故曰大寶

曰仁作人蓋非眾罔與守邦之意財者民之心理財者崇本節用止辭者友

曰位何以守位曰仁何以聚人曰財理財正辭禁民

經設教禁民為非明罰致刑禁其放僻邪侈之事三者在乎合宜之義

為非曰義

### 右第一章

伏羲俯仰遠近所取不然不過以驗陰陽消息兩端而已

日月星辰之屬

南北

古者包犧氏之王天下也仰則觀象於天俯則觀法

高深之形

希革毛毳之類

春耕夏耘高黍下稻之類

性情形體

飛潛動植

於地觀鳥獸之文與地之宜近取諸身遠取諸物於

神明之德不可見故曰通如健順動止之性

萬物之情有可見故曰類如風雨澤之類

是始作八卦以通神明之德以類萬物之情作結繩

古未有耕種鮮食其先也故伏羲教民為此兩目相承而物麗焉益物之所階必有所麗士卦始離坎離嗑所取皆食貨

而為網罟古以佃以漁蓋取諸離包犧氏沒神農氏

食貨生民之本也斲木使銳而為耜耨木使曲而為耒耨耨也耨耨

二體皆木上巽為入下震為

作斲木為耜耨木為耒耨耨之利以教天下蓋取諸

動天下之益莫大於此

言非一處之民

言非一處之貨

貨遷其有元

益日中為市致天下之民聚天下之貨交易而退各

日中為市上明下動又借市為噬嗑為合也

義農之民從知生養而淳朴猶存三聖繼作因其當變

得其所蓋取諸噬嗑神農氏沒黃帝堯舜氏作通其

而興文明之治使民皆趨之不倦其所變通皆因其自然使民安之為宜

變使民不倦神而化之使民宜之易窮則變變則通



惟其變通合理是以自天祐之而通變宜民之政世為天下道也

言衣裳之制既與則恭

通則久是以自天祐之吉无不利黃帝堯舜垂衣裳

已无為而治

乾坤變化而无為

剡木中虛為舟

剡木末銳為楫舟所

而天下治蓋取諸乾坤剡木為舟剡木為楫舟

以載物楫所以進舟

不通水道之阻絕者

水在水上

牛穿鼻馬絡首

楫之利以濟不通致遠以利天下蓋取諸渙服牛乘

牛以引重馬以致遠

服牛乘馬因其性為之故取諸渙上悅下動

門以捍外

馬引重致遠以利天下蓋取諸隨重門擊柝以待暴

柝以警眾

豫者先事而備

客蓋取諸豫斷木為柝掘地為臼日柝之利萬民以

下止上動有柝日之象

以絲弦之

斬削

濟蓋取諸小過弦木為弧剡木為矢弧矢之利以威

睽乖然後威以弧矢取上離下兌

冬則穴居夏則野處

天下蓋取諸睽上古穴居而野處後世聖人易之以

直承而上兩垂而下

壯固之意

宮室上棟下宇以待風雨蓋取諸大壯古之葬者厚

破

肩

喪哭之期

衣之以薪葬之中野不封不樹喪期无数後世聖人

送死大事而過於厚

民淳事簡

後世風俗偷薄而

易之以棺槨蓋取諸大過上古結繩而治後世聖人

書契不容不作言不能記書識之事不能記契驗之則群情以照眾職以舉天下有不治乎明決之象

易之以書契百官以治萬民以察蓋取諸夬夬乃決

書契決小

人之偽

此章言聖人制器尚象之事上筮之說詳于上駮系制器之說詳于下駮系

右第二章 十三卦之制

易不過只言陰陽之象

易卦之形理之似也

彖言卦之材

效倣也天下之動

是故易者象也象也者像也彖者材也爻也者效天



其變無窮及則據其理而模寫之有象有辭則由此而生悔吝由此而著

下之動者也。是故吉凶生而悔吝著也。

右第三章

震坎艮皆陽而二陰巽離兌皆二陰而一陽

陽卦五畫此所以陽卦多陰陰卦四畫此所以陰卦

陽卦多陰陰卦多陽其故何也陽卦奇陰卦耦其德

多陽陽道尊貴而統陰有君象陰道卑賤而從陽有民象二是多意如堯舜三代時天下統便是一君二民君

行何也陽一君而二民君子之道也陰二君而一民

子之道如七國爭雄五胡雲擾君无常民便是二君一民小人之道

小人之道也

此章專以八卦陰陽畫數分君子小人之道

右第四章

此引咸九四爻辭而釋之

思者心之用慮者謀度其事萬變紛紜四所應之各有

易曰憧憧往來朋從爾思子曰天下何思何慮天下

同歸而殊塗一致而百慮天下何思何慮日往則月

來月往則日來日月相推而明生焉寒往則暑來暑

而有寒之來二氣相推以相代則歲成而不缺

因寒之往而有暑之來因暑之往

往則寒來寒暑相推而歲成焉往者屈也來者信

而有寒之來二氣相推以相代則歲成而不缺

往者之屈感來者之信來者之信又感往者之屈而有

也屈信相感而利生焉尺蠖之屈以求信也龍蛇

則行不能伸龍蛇不蟄則來歲之身不能奮下學之事精研其義至於神屈之至也所以為出而致用之本利其施用

之蟄以存身也精義入神以致用也利用安身以崇

德也過此以往未之或知也窮神知化德之盛也易

曰困于石據于蒺藜入于其宮不見其妻凶子曰非

事矣釋困六三爻義有應於上將以求各上承九四非所困而困焉各必辱也有依于下得以安身下乘九二非所據

易經卷之三



而據焉身必危也在困之時名辱身危有死之理此身不行道雖妻且不可見宜乎凶也朱子曰此大意謂不可所困而困焉名必辱非所據而據焉身必危既辱且危矣期將至妻其可得見邪易曰公用射隼于高墉之上獲之无不利子曰隼者禽也弓矢者器也射之

者人也君子藏器於身待時而動何不利之有動而不括郭是以出而有獲語成器而動者也子曰小人

不耻不仁不畏不義不見利不勸不威不懲小懲而大誡此小人之福也易曰履校滅趾无咎此之謂也

善不積不足以成名惡不積不足以滅身小人以小善為无益而弗為也以小惡為无傷而弗去也故惡積而不可掩罪大而不可解易曰何校滅耳凶子曰

危者安其位者也亡者保其存者也亂者有其治者也是故君子安而不忘危存而不忘亡治而不忘亂

是以身安而國家可保也易曰其亡其亡繫于苞桑子曰德薄而位尊知小而謀大力小而任重鮮不及

也

也

也

也

也

也

也

也

也

也

此釋噬嗑上九爻義

此釋噬嗑上九爻義

此釋噬嗑上九爻義

此釋噬嗑上九爻義

此釋噬嗑上九爻義

此釋噬嗑上九爻義

此釋噬嗑上九爻義

此釋噬嗑上九爻義

此釋噬嗑上九爻義

此釋噬嗑上九爻義

此釋噬嗑上九爻義

此釋噬嗑上九爻義

此釋噬嗑上九爻義

此釋噬嗑上九爻義

此釋噬嗑上九爻義

此釋噬嗑上九爻義

此釋噬嗑上九爻義

此釋噬嗑上九爻義

此釋噬嗑上九爻義

此釋噬嗑上九爻義

此釋噬嗑上九爻義

此釋噬嗑上九爻義

此釋噬嗑上九爻義

此釋噬嗑上九爻義

此釋噬嗑上九爻義

此釋噬嗑上九爻義

此釋噬嗑上九爻義

此釋噬嗑上九爻義

此釋噬嗑上九爻義

此釋噬嗑上九爻義

此釋噬嗑上九爻義

此釋噬嗑上九爻義

此釋噬嗑上九爻義

此釋噬嗑上九爻義

此釋噬嗑上九爻義

此釋噬嗑上九爻義

此釋噬嗑上九爻義

此釋噬嗑上九爻義

此釋噬嗑上九爻義

此釋噬嗑上九爻義

此釋噬嗑上九爻義

此釋噬嗑上九爻義

此釋噬嗑上九爻義

此釋噬嗑上九爻義

此釋噬嗑上九爻義

此釋噬嗑上九爻義

此釋噬嗑上九爻義

此釋噬嗑上九爻義

此釋噬嗑上九爻義

此釋噬嗑上九爻義

此釋噬嗑上九爻義

此釋噬嗑上九爻義

此釋噬嗑上九爻義

此釋噬嗑上九爻義

此釋噬嗑上九爻義

此釋噬嗑上九爻義

此釋噬嗑上九爻義

此釋噬嗑上九爻義

此釋噬嗑上九爻義

此釋噬嗑上九爻義

此釋噬嗑上九爻義

此釋噬嗑上九爻義

此釋噬嗑上九爻義

此釋噬嗑上九爻義

此釋噬嗑上九爻義

此釋噬嗑上九爻義

此釋噬嗑上九爻義

此釋噬嗑上九爻義

此釋噬嗑上九爻義

此釋噬嗑上九爻義

此釋噬嗑上九爻義

此釋噬嗑上九爻義

此釋噬嗑上九爻義

此釋噬嗑上九爻義

此釋噬嗑上九爻義

此釋噬嗑上九爻義

此釋噬嗑上九爻義

此釋噬嗑上九爻義

此釋噬嗑上九爻義

此釋噬嗑上九爻義

此釋噬嗑上九爻義

此釋噬嗑上九爻義

此釋噬嗑上九爻義

此釋噬嗑上九爻義

此釋噬嗑上九爻義

此釋噬嗑上九爻義

此釋噬嗑上九爻義

此釋噬嗑上九爻義

此釋噬嗑上九爻義

此釋噬嗑上九爻義

此釋噬嗑上九爻義

此釋噬嗑上九爻義

此釋噬嗑上九爻義

此釋噬嗑上九爻義

此釋噬嗑上九爻義

此釋噬嗑上九爻義

此釋噬嗑上九爻義

此釋噬嗑上九爻義

此釋噬嗑上九爻義

此釋噬嗑上九爻義

此釋噬嗑上九爻義

此釋噬嗑上九爻義

此釋噬嗑上九爻義

此釋噬嗑上九爻義

此釋噬嗑上九爻義

此釋噬嗑上九爻義

此釋噬嗑上九爻義

此釋噬嗑上九爻義

此釋噬嗑上九爻義

此釋噬嗑上九爻義

此釋噬嗑上九爻義

此釋噬嗑上九爻義

此釋噬嗑上九爻義

此釋噬嗑上九爻義

此釋噬嗑上九爻義

此釋噬嗑上九爻義

此釋噬嗑上九爻義

此釋噬嗑上九爻義

此釋噬嗑上九爻義

此釋噬嗑上九爻義

此釋噬嗑上九爻義

此釋噬嗑上九爻義

此釋噬嗑上九爻義

此釋噬嗑上九爻義

此釋噬嗑上九爻義

此釋噬嗑上九爻義

此釋噬嗑上九爻義

此釋噬嗑上九爻義

此釋噬嗑上九爻義

此釋噬嗑上九爻義

此釋噬嗑上九爻義

此釋噬嗑上九爻義

此釋噬嗑上九爻義

此釋噬嗑上九爻義

此釋噬嗑上九爻義

此釋噬嗑上九爻義

此釋噬嗑上九爻義

此釋噬嗑上九爻義

此釋噬嗑上九爻義

此釋噬嗑上九爻義



已以公國徵倖萬一鮮不及禍自古敗塗地殺身不足以塞其責者本於不知義而已

矣易曰鼎折足覆公餗速其形渥凶言不勝其任也

此釋豫六二爻義上交貴恭遜恭則便近於下交貴和易和則便近於瀆蓋恭與諂相近和與瀆相近貞爭

子曰知幾其神乎君子上交不諂下交不瀆其知幾

些子便至於流也能於此而察之非知幾者莫能也漢書引此句下有以字

乎幾者動之微吉之先見者也君子見幾而作不俟

終日易曰介于石不終日貞吉介如石焉寧用終日

寧用終日而後識之微彰剛柔无所不知所以為萬民之望

斷可識矣君子知微知彰知柔知剛萬夫之望子曰

此釋復初九爻義言近道也念微有差失至明以察幾而未嘗不知及其既知則至健以致決

顏氏之子其殆庶幾乎有不善未嘗不知知之未嘗

而末嘗復行此顏子所以无形顯之過此釋損三爻義交密之狀化氣化

復行也易曰不遠復无祗悔元吉天地絪縕萬物化

言陰陽配偶惟二則專於二若三則不專於二矣

醇厚而凝

生形化

此釋益九爻義順道則安一動謂臨民心和

醇男女構精萬物化生易曰三人行則損一人一人

行則得其友言致一也子曰君子安其身而後動易

氣平則能言謂平易其心而後語以義相與為交定此皆忘之常也動則民與言則民應未則民應而不效也故全

其心而後語定其交而後求君子修此三者故全也

信道則危

危以動則民不與也懼以語則民不應也无交而求

取與之與

則民不與也莫之與則傷之者至矣易曰莫益之或

擊之立心勿恒凶

上繫七爻下繫十一爻皆象傳之文言也取與者觸類而通其餘矣

右第五章

易經卷三

右第五章

卷三

六



易道出於乾坤之開闢如門則物所從以出者  
陽物陰物言其判然不相混 只是奇耦相爻

子曰乾坤其易之門邪乾陽物也坤陰物也陰陽合

必其合德而後為八卦為六十四卦體形容也據如健順動生類 發越 如言動風散之類 萬物雖

德而剛柔有體以體天地之撰以通神明之德其稱

名也雜而不越於稽其類其衰世之意耶夫易彰往

而察來而微顯闡幽開而當名謂貴賤上下辨物

如陰陽有長來者未來吉凶顯者微之使求其原幽者闡之使見其端開而二字疑說

而察來而微顯闡幽開而當名謂貴賤上下辨物

正言者封爻之辭正其言以示入要之生言辭也斷辭古也如是則无乏不備矣

水火碩果莧陸 正言斷辭吉則告吉凶則告凶 則備

之類悉辨其似 語有以決其疑也

矣其稱名也小其取類也大其旨遠其辭文所係之

錯綜有自 其言曲而中其事肆而隱因貳以濟民行

然之文

之疑感而欲濟其所行以易而明示其得失之取故也

以明失得之報

○此章多闕文疑字不可盡通後皆倣此

右第六章

夏商之末易道中微文王拘羑里而繫象辭易道復興

易之興也其於中古乎作易者其有憂患乎是故履

德之基也謙德之柄也復德之本也恒德之固也損

德之修也益德之裕也困德之辨也井德之地也巽

德之制也履和而至謙尊而光復小而辨於物恒雜

而不厭損先難而後易益長裕而不設困窮而通井

於理以制事變 禮非強世而事者至極 謙自卑而尊且光 陽雖微而不亂於衆陰

常德不厭 損欲先難習孰則易 益但之長而不道作 身困而道亨 井

巽順

易經卷三 十七



身經功訓

不動而及物

稱物之宜而潛隱不露 凡事依禮行便无非戾 卑以自救而禮由我行善端存

居其所而遷巽稱而隱履以和行謙以制禮復以自

獨知之地 入于其道

微意室然欲自消 卷善改過天理日長

少所怨尤

安而能慮

知恒以一德損以遠害益以興利困以寡怨井以辨

巽有優游巽入之義惟 而非巽以入之

義巽以行權

○此章三陳九卦以明處憂患之道

### 右第七章

遠猶忘也易之所言皆人生日用不可須臾離者故曰遠屢遷謂變通不帶于物故不可遠 陰陽流行卦之

易之為書也不可遠為道也屢遷變動不居周流六

虛上下无常剛柔相易不可為典要唯變所適其出

六位 或曰下而上而下或剛易乎柔柔易乎剛不可以為常久一定之要 唯其變之所趨而可 此句未

詳疑有脫誤

入以度外內使知懼又明於憂患與故无有師保如

故所以也又明所賞之憂患與致憂患之所以也 雖无師保而常若

入以度外內使知懼又明於憂患與故无有師保如

入以度外內使知懼又明於憂患與故无有師保如

不虛行

世臨之戒懼之至 初始也率由也揆度也方道也率其辭之所指而揆其方之所向則其道雖不可為典要而其書則

臨父母初率其辭而揆其方既有典常苟非其人道

有典可循有常可蹈然非得其人亦何以行之此又合書與道而言

不虛行

○此章專論玩辭觀變為學易之事而深有望於其人也

### 右第八章

始折初終指上言始終則中變在也舉其始終而後成卦體卦有定體曰質 六爻之間陰陽交錯 爻定用自時

### 易之為書也

原始要終以為質也六爻相雜唯其時

物也其初難知其上易知本末也初辭擬之卒成之

此言初二爻

初爻卦之本其質未明故難知上爻卦之末其質已著故易知 初難知則設之初辭以擬議上易

此字卦之辭成其終一此言卦中四爻雜物雜布事物撰德詳明事物之理辨是非言所撰之德有是非所雜之物亦有是非

終若夫雜物撰德辨是非則非其中爻不備噫亦

要存亡吉凶則居可知矣知者觀其象辭則思過半

謂備者初非不有之視此未備爾存亡者陰陽消息言以者事情得失要其所歸六爻之義居然易見知者雖不觀各爻但

要存亡吉凶則居可知矣知者觀其象辭則思過半

要存亡吉凶則居可知矣知者觀其象辭則思過半

要存亡吉凶則居可知矣知者觀其象辭則思過半

要存亡吉凶則居可知矣知者觀其象辭則思過半



觀象辭則所思已得十分之五六矣以象統論卦爻之體也皆陰位遠近而惟 否其善與二遠於君雖在下而  
矣二與四同功而異位其善不同二多譽四多懼近  
也柔之為道不利遠者其要无咎其用柔中也三與  
五同功而異位三多凶五多功貴賤之等也其柔危  
其剛勝耶

此章專論 畫以示人

### 右第九章

易之為書也廣大悉備有天道焉有人道焉有地道  
焉兼三才而兩之故六六者非他也三才之道也道

謂調合洪大謂包括悉備所謂无所不有

上畫象天

中畫象人

下畫象地

三畫以柔三才重之故六而以上二爻為大中二爻以入下二爻為地是六畫者非有他也亦不過三才之道耳

謂卦之體

爻變之義

等則必近畫賤之羞物之不齊謂剛柔之位相開文必相開而後成

有變動故曰爻爻有等故曰物物相雜故曰文文不  
當故言凶生焉

文不當謂爻不當位其爻參差齊而其義有得失於是乎吉凶生

### 右第十章

易之興也其當殷之末世周之盛德邪當文王與紂

以憂患之心作易故其辭危

危懼故得平安

慢易則必傾覆

此易道最大凡百物皆

之事邪是故其辭危危者使平易者使傾其道甚大

百物不廢懼以終始其要无咎此之謂易之道也

然物猶事也危必平易必傾何事而能外此道耶 朱子曰西字若作去聲是變約之義若作平聲是變其歸  
之義又曰其要无咎懼即憂危之謂若懼以終始而猶始焉則憂其終而亦咎矣

### 右第十一章



至健則所行無難故易然於事知其難而不敢易有憂患則自高瞻下知其險

夫乾天下之至健也德行恒易以知險夫坤天下之

至順也德行恒簡以知阻能說諸心能研諸侯之慮

定天下之吉凶成天下之亹亹者是故變化云為吉

事有祥象事知器占事知來天地設位聖人成能人

謀鬼謀百姓與能八卦以象告爻象以情言剛柔雜

居而吉凶可見矣變動以利言吉凶以情遷是故愛

惡相攻而吉凶生遠近相取而悔吝生情偽相感而

利害生凡易之情近而不相得則凶或害之悔且吝

將叛者其辭慙中心疑者其辭枝吉人之辭寡躁人

之辭多誣善之人其辭游失其守者其辭屈

右第十二章

說卦者備載卦位卦德卦象之說蓋自昔有其說意者如八索之書所載夫子筆削以為傳尔

○說卦傳

昔者聖人之作易也幽贊於神明而生蓍參天兩

地而倚數觀變於陰陽而立卦發揮於剛柔而生爻

圖四各奇四各二偶數皆倚此而起觀就蓍筮而觀變陰陽之變陰陽者著策之奇偶也卦謂所值之卦

卷三

二十

至健則所行無難故易然於事知其難而不敢易有憂患則自高瞻下知其險

夫乾天下之至健也德行恒易以知險夫坤天下之

至順也德行恒簡以知阻能說諸心能研諸侯之慮

定天下之吉凶成天下之亹亹者是故變化云為吉

事有祥象事知器占事知來天地設位聖人成能人

謀鬼謀百姓與能八卦以象告爻象以情言剛柔雜

居而吉凶可見矣變動以利言吉凶以情遷是故愛

惡相攻而吉凶生遠近相取而悔吝生情偽相感而

利害生凡易之情近而不相得則凶或害之悔且吝

將叛者其辭慙中心疑者其辭枝吉人之辭寡躁人

之辭多誣善之人其辭游失其守者其辭屈

右第十二章

說卦者備載卦位卦德卦象之說蓋自昔有其說意者如八索之書所載夫子筆削以為傳尔



和順從容无所乖逆統言也 隨事得其條理斯言也窮天下

發揮者觀之明也剛柔者和順於道德而理於義窮  
卦畫奇耦爻謂當動之爻如吉凶消長之道順而无逆是和  
之理盡人物之性而合於天道此聖人作易之功朱子曰和順理義是就易上說  
理盡性以至於命順道德理於義謂隨事各得其宜

### 右第一章

聖人作易只是發發揮性命之理下文所說陰陽剛柔仁義便是性命中所存者  
陰陽成象天道之

昔者聖人之作易也將以順性命之理是以立天之

道曰陰與陽立地之道曰柔與剛立人之道曰仁與

義兼三才而兩之故易六畫而成卦分陰分陽迭用

柔剛故易六位而成章

### 右第二章

乾南坤北天地定位也先東南長西北山澤之通氣震東北巽西南雷風相薄也離東坎西水火不相射也

天地定位山澤通氣雷風相薄水火不相射八卦相

錯數往者順知來者逆是故易逆數也此伏義八卦

則以乾兌離震巽坎艮坤為大故皆逆數也  
也射害也  
錯交也

### 右第三章

圖言卦畫之生

從中起分明兩箇圖  
看皆之一字明矣

先儒曰圖皆從中起此圖天地定位  
圓圖從中起下章雷動風散方圓亦

雷以動之風以散之物動則物萌散則物具二者言生  
物而言下皆放此



潤則物滋，燥則物舒，二者言長物之功。前據成說，則物遂二者言收物之功。浩則物有所

雨以潤之，日以暄之，艮以止之，兌以說之，乾以君

之，坤以藏之。

右第四章。此章卦位與上章同，特上章先之以乾，坤此章終之以乾，坤

帝出乎震，齊乎巽，相見乎離，致役乎坤，說言乎兌，戰

乎乾。戰者陽氣始萌，勞乎坎，成言乎艮。萬物出乎震

震，東方也。齊乎巽，巽，東南也。齊也者，言萬物之潔齊

也。離也者，明也。萬物皆相見，南方之卦也。聖人南面

而聽天下，嚮明而治，蓋取諸此也。坤也者，地也。萬物

皆致養焉，故曰致役乎坤。兌，正秋也。萬物之所說也。

故曰說言乎兌，戰乎乾。乾，西北之卦也。言陰陽相薄

也。坎者，水也。正北方之卦也。勞卦也。萬物之所歸也。

故曰勞乎坎。艮，東北之卦也。萬物之所成終而所成

始也。故曰成言乎艮。

也。未言故也。

右第五章。朱子曰：此章卦位乃朱子所定，所謂後天之學也。朱子曰：此章所推卦位之說多未詳者。



此去乾坤而專言六子以見神之所為察其性序亦用上章之說 動謂動其生意疾速也

燒者

神也者妙萬物而為言者也動萬物者莫疾乎雷橈

萬物者莫疾乎風燥萬物者莫熯 乎火說萬物

者莫說乎澤潤萬物者莫潤乎水終萬物始萬物者

莫盛乎艮故水火相逮雷風不相悖山澤通气然後

能變化既成萬物也 此本主之卦

此章本主言言是萬物之易而推本於伏羲對待之體蓋合此天而之也

右第六章

乾健也坤順也震動也巽入也坎陷也離麗也艮止

靜而動也 詩翁動解 陽在下則動 陰自陽下而入 一陽陷於 陰之中 一陰附麗於陽 陽在上

則止陰出陽上則說

也兌說也

○此章言八卦之性情

右第七章 此章以入字斷八卦之德其下乃以

自此以下皆以陰陽純雜及初中

健而行不息者馬也順而勝重載者牛也

雞以伏之身出聲於天氣重陽之內

乾為馬坤為牛震為龍 以動奮之身靜息於

巽為雞也

離外剛內柔雜外文明而內柔怯象之

坎為豕 坎外柔內剛豕外汚

外柔能說內剛恨者羊也

離為雉艮為狗 外剛能

內柔媚者 艮為狗也 兌為羊

右第八章



首會諸陽尊而在上腹藏諸陰大而容物足在下為動股兩垂而下耳輪內陷陽在外而聰目睛附外陽在外  
乾為首坤為腹震為足巽為股坎為耳離為目艮為  
手兌為口近取諸身如此

### 右第九章

物所資始有文道故稱文

物所資始有母道故稱母

震是坤初求乾得乾初畫故謂

乾天也故稱乎父坤地也故稱乎母震一索而得男

長男

巽是乾初求坤得坤初畫故謂長女

坎是坤再求於乾得乾

故謂之長男巽一索而得女故謂之長女坎再索而

中畫曰中男

離是乾再求坤得坤中畫曰中女

艮是坤三

得男故謂之中男離再索而得女故謂之中女艮三

求於乾得乾三畫故為少男

兌是乾三求坤而得坤三畫故謂少女

索而得男故謂之少男兌三索而得女故謂之少女

○此章索之為義本義以艮者言各象以畫卦言

### 右第十章

至健在上也

體圓而動

尊而在上資始萬物德純粹質堅剛

乾為天為圓為君為父為玉為金為寒為冰

盛陽之色

純陽之德

健之最久

純剛不柔

卦氣為立冬之節小始為大赤為良馬為老馬為瘠

冰之時故為寒為冰也

馬為駁馬為木果

至順在下

萬物資生質柔平廣虛而容物靜翕不施

動闢而廣

牛順物子母牛又其順者所載

坤為地為母為布為釜為吝嗇為均為子母牛為大

者廣三畫皆偶偶畫多在下面物於上

極陰之色

輿為文為衆為柄其於地也為黑

陽動於二陰之下

乾坤始交兼天地之色陽氣始施陽上

震為雷為龍以動奮之身而靜息為玄黃為專為

易經旁引

卷三

二四



進前陰兩開无碍 柔得剛動而躁 震東方卦於東方色黃竹之物也下本實上幹虛象陽在內為

大塗為長子為决躁為倉筮 即竹為萑 丸葦其於馬

也為善鳴為馵 足為作足為的類其於稼也為反

生其究為健為蕃鮮

巽為木為風為長女為繩直為工為白 少陰為長為

高為進退為不果為臭其於人也為寡髮為廣顙為

多白眼為近利市三倍其究為躁卦

坎為水為溝瀆為隱伏為矯輮 為弓輪其於人也

聲偶在上為口

馬足是舉起也背鳴動於下也

竹為萑 丸葦其於馬

而聖陽長必終於乾物生必至美盛

物之善入者 氣之善入者 柔得坤 繩糾木取直者 以繩制木者

風行至遠 木長

必高 陰性多疑

陰伏於下氣鬱不散為臭

陽氣盛陰血不升 陽上盛 根之

口為陽巽陽多 陰主利市物得利三倍利之至者

三爻皆變則為震决躁之卦也

內明而能暗物 流而不盈 陽匿陰中

陽在陰中抑而能制 矯輮所成

陽陷陰中不得寧也 心耳皆以虛為体坎中實則為病為痛 水於身為血

為加憂為心病為耳痛為血卦為赤 得乾中畫 其於

中心為藏之中坎阻在中故為美脊為堅心 上畫二乘為下首下畫柔為薄蹄 亦以下柔也 坎為險陷在輿

馬也為美脊為亟心為下首為薄蹄為曳其於輿也

則為多眚 水之性 水之精 陽匿陰中而能暗物

陽剛在中為堅多心

為多眚為通為月為盜其於木也為堅多心

火日雷皆天地間之至明者

再索得女甲冑外堅象外畫之剛戈兵銳象離火之性

離為火為日為電為中女為甲冑為戈兵其於人也

中虛

火性燥烈

性靜

性躁

善麗

中虛

文明

為大腹為乾 干卦為鼈為蟹 解為羸 課為蚌 棒為龜

上五者皆外剛內柔 科室也中虛則木柱楫

其於木也為科上稿

陽隆起地上 一陽橫亘於陰之上 先剛也

上畫連且下畫雙峙而虛果木實菰草實 止物之妄出者

上畫連且下畫雙峙而虛果木實菰草實 止物之妄出者

艮為山為徑路為小石為門闕為果蓏 為闍寺為



指。艮為手所用止為狗為鼠為黔。每喙之屬。其於

良陽在外其堅多節

水也為堅多節。

悅萬物塞下流

三索得坤

以言悅神

以言悅人

金氣始發條枯實落

兌為澤為少女為巫為口舌為毀折為附決。柔附於

下土堅硬而上鹵溫然陽在下陰在上之象故為剛而少女從姊為婦曰妾內狼外說曰羊

則進勢其於地也為剛鹵為妾為羊。

右第十一章。

此章廣八卦之象其間多不可曉者求之於經亦不盡合也

序卦傳先需以為非聖之精則可謂非易之編則不可

○序卦傳而變也否泰之類也相因者未至於極也

比象需訟是也亦老變少不變之義也

要之不出此二例

有天地然後萬物生焉。盈天地之間者唯萬物。

物兼動植之類

充滿之意

亦兼動植

始去物蒙昧不明故後受之以

之以屯。屯者盈也。屯者物之始生也。物生必蒙故受

之以蒙。蒙者蒙也。物之穉也。物穉不可不養也。故受

動物

幼

幼穉而无以養之則天闕不遂豈能養才者

之以需。需者飲食之道也。飲食必有訟故受之以訟。

需者乃養之以中正為飲食之道

飲食人之天欲也天生斯民有欲則爭故需後承之以訟

訟必有眾起。故受之以師。師者眾也。眾必有所比。故

受之以比。比者比也。比必有所畜。故受之以小畜。物

能日相聚

眾既比我則羣聯屬其志以畜眾之使不至離散故以小畜承之物指人既聚則有親疎

貴戚相接之體

人有禮以相處然後彼此各得其分而安

畜然後有禮。故受之以履。履而泰然後安。故受之以



泰泰者通也物不可以終通故受之以否物不可以

終否故受之以同人與人同者物必歸焉故受之以

大有大有者不可以盈故受之以謙有大而能謙必

豫故受之以豫豫必有隨故受之以隨以喜隨人者

必有事故受之以蠱蠱者事也有事而後可大故受之

以臨臨者大也物大然後可觀故受之以觀可觀而

後有所合故受之以噬嗑嗑者合也物不可以苟合

而巳故受之以賁賁者飾也致飾然後亨則盡矣故

受之以剝剝者剝也物不可以終盡剝窮上反下故

受之以復復則不妄矣故受之以无妄有无妄然後

可畜故受之以大畜物畜然後可養故受之以頤頤

者養也不養則不可動故受之以大過物不可以終

過故受之以坎坎者陷也陷必有所麗故受之以離

離者麗也

易經旁訓

卷三

三

治亂相仍如環无端物安有久通者乎故受以否物理然也

必將與人同力相濟

物指人言能一視同人則近悅遠來所有自大

群情和樂則人必隨之

大而持之以謙則能保其所有

子事父非樂於所事者其肯隨乎

事因壞而起故必蠱為事

可大之業田事以主

以上臨下大者之事

物之小者在下視之而不見必大而後可以觀

在上无可觀

在引而去矣非可觀而能有嗑乎

物指人无故而合者必无故而離又

在乎賢以飾之

賁飾則貴於文文之太過則文滅其實而有不通故致飾則亨有所

盡此受之以剝

物窮則反不可終盡陽窮於上而終反於下故受之以復

復天理则无妄无妄則其動也天

无妄

然後物物循理乃可大畜故次以大畜

德既畜聚於已然後可以優游涵泳而充養之

不養於平日則不可動而設施以見於用太過之時有太過之才而成太過之事也人之所為

大過於人而已則必陷於險阻

陷於險難之中必有所附麗庶可扶危拯困而出乎險



右 上 篇

天地萬物之本夫婦人倫之始所以定說特取義之長而可通者隨題立說可也

兼人物而言

男女則專指人也

有天地然後有萬物有萬物然後有男女有男女然

後有夫婦然後有父子有父子然後有君臣

錯與錯同施也

有君臣然後有上下有上下然後禮義有所錯夫婦

泛論物理

之道不可以不久也故受之以恒恒者久也物不可

此物无終衰退之理

以久居其所故受之以遯遯者退也物不可以終遯

將必有壯盛之時

既壯則不北於壯而已必將進而為

知進

故受之以大壯物不可以終壯故受之以晉晉者進

而已不知消息盈虛與時偕行則傷之者至矣故受以明夷

見傷於外

也進必有所傷故受之以明夷夷者傷也傷於外者

者必反於家以就安

身不行道以里家道之窮必以離散

必反其家故受之以家人家道窮必乖故受之以睽

人情義乖離必至相戕而難作

此患難必有解散

睽者乖也乖必有難故受之以蹇蹇者難也物不可

之日

緩者怠慢縱弛之謂人而如此必有所失而損矣

以終難故受之以解解者緩也緩必有所失故受之

損極必益理之自然

理无常益益而不已則盈盈則必決所謂滿招

以損損而不已必益故受之以益益而不已必決故

損也

决判也物本合則无遇既决判終必有遇

受之以夬夬者决也决必有所遇故受之以姤姤者

天下之物相睽則散相遇則聚物指人言

天下之物聚于下必升於上如

遇也物相遇而後聚故受之以萃萃者聚也聚而上



拔茅連茹以類而進之類

升而不已必困是知進而不知退之類

者謂之升故受之以升升而不已必困故受之以困

困乎上者必反下故受之以井井道不可不革故受

之以革革物者莫若鼎故受之以鼎主器者莫若長

子故受之以震震者動也物不可以終動止之故受

之以艮艮者止也物不可以終止故受之以漸漸者

進也進必有所歸故受之以歸妹得其所歸者必大

故受之以豐豐者大也窮大者必失其居故受之以

拔茅連茹以類而進之類

前既不得遂其進必反退於下以就所安物之在下者莫如井

井久則穢濁不食必革其舊汚而後可食也

子也

不終於止而有所進故次以漸

人之進必有歸宿之地

窮其大則反失其所有而不安

得民心之歸版圖自廣

親寡旅也非巽无以取容故受以巽巽為十處旅之道

人之情無不歸於利則就利

旅旅而无所容故受之以巽巽者入也人而後說之

故受之以兌兌者說也說而後散之故受之以渙渙

者離也物不可以終離故受之以節節而信之故受

之以中孚有其信者必行之故受之以小過有過物

者必濟故受之以既濟物不可窮也故受之以未濟

終焉

右下篇此傳二篇乃孔子畧借卦名以發明末

類皆在所畧矣

三九



○雜卦傳雜者六十四卦錯雜言之不依序卦之次

於雜之中而有不雜存焉

乾剛坤柔乾純陽故剛坤純陰故柔皆兼性情言蓋

親則樂動則憂

比樂師憂臨觀之義或與或求屯見而不失其居蒙

長光明也

靜極而動動生於下

動極而靜陽止於上

指雖未至盛衰之始益雖未盛盛之始

雜而著震起也艮止也損益盛衰之始也大畜時也

而人自外至

若者聚則下聚而性升者君子尚性而不面

謙則不自尊而中

无妄災也萃聚而升不來也謙輕而豫怠也噬嗑食

而食

而受米

允陰外見

美陰內伏

隨前无故故不飾

盡後當飾故有事

則陽

也賁无色也兌見而巽伏也隨无故也蠱則飾也剝

爛也復反也晉晝也明夷誅也井通而困相遇也咸

為所掉君子之道不行感此感彼應極天下之速恒常道守極天下之文

為所掉君子之道不行感此感彼應極天下之速恒常道守極天下之文

速也恒久也渙離也節止也渙者民心澤溥也統

解則已出險外而安舒蹇則方在險中而危迫踈疎而外

有以止解緩也蹇難也睽外也家人內也否泰反其

而不離慮陽之時其壯故欲陽之止慮陰之進故又欲陽之退大有六五陰尊而上下五陽皆為所有同人六二在下而上

類也大壯則止遯則退也大有衆也同人親也革去

下五陽皆與之同小

故也鼎取新也水火相革革已廢故革去故也小過

過也中孚信也豐多故親寡旅也離上而坎下也小

畜寡也履不處也需不進也訟不親也需則有所待

以陰處陽之衝欲止之不能止寡故也履以和兌躡剛強之後欲自進而遂其進進則不處也

畜寡也履不處也需不進也訟不親也而有所進

本未弱故顯

大過顛也姤遇也柔遇剛也漸夕歸待男行

一陰五陽

女得男而行

易經彙言



養德養身皆宜  
六位皆當故定  
女未嫁之稱既嫁為歸則女之終也  
三陽夫位其道未濟

也願養正也既濟定也歸妹女之終也未濟男之窮也  
也夫決也剛決柔也君子道長小人道憂也

維卦以乾為首終之以巽者蓋決以五陽決一陰夾盡則為純乾故曰君子道長

訟 泰 否 隨 蠱 噬 嗑 賁 无妄 大畜 咸 恒 晋 睽 蹇

解 鼎 漸 渙 十八卦



