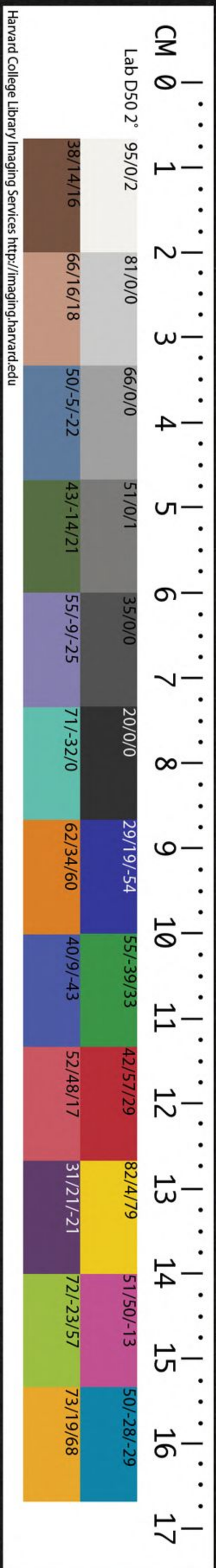


2
5

HARVARD COLLEGE LIBRARY
FROM THE
HARVARD - YENCHING
INSTITUTE
JAN 19 1932

11

T 3073
~~Ch 228/81~~



廣東新語卷二十五

分目

木語

榕

水榕

柏

漆

杉

桂

楓

木棉

榕

椴

菩提

荔枝

龍眼

梨

橄欖

檳榔

枕椰

椰

橘柚

波羅樹

訶子

芋桃

山桃

蒲桃

夾竹桃 靈望 空母

人面 諸山果 苦棟

牡丹 木芙蓉 夜合

木樨 月貴 茉莉

貝多羅 杜鵑花 丁香

女青 山丹 佛桑

瑞香 合歡 指甲花

南燭 四種花 櫟

九里香 山礬 蠅樹

藥樹 花不應候 花木曆

海南文沐 山木

柊葉 山大丹 步驚

槌子 紅豆 果日

粵東荔支早熟 大荔細荔

御摘荔支 龍眼 泡木

海苔樹 油葵 海棗

鹽醋子 刺桐 香桃花

散沫花 朱槿 瓊南花木

添色芙蓉 孔雀花 椰葉

刺桐葉 檄末

廣東新語卷二十五

番禺 屈大均 翁山 撰

木語

榕

羅浮七星壇下舊有七星榕甚怪嘗化爲劍客從道士鄒葆光入朝見帝凝仙殿又化道士七人往來山下葛稚川云千歲之榕其中有物或爲青牛或青犬或人殆謂是耶化書云朽麥化爲胡蝶老楓化爲羽人自無情而之有情也予謂萬物之生有情與無情一耳情之所有卽爲情之所無情之所無卽爲情之所有天地之化醇男女之化生皆

莫知其所以然而又何疑於松與楓麥之化乎
 梅嶺多松大者十餘抱枝柯百尋裊裊若藤蘿下
 叢而多倒折葉黝黑望若陰雲夾道有數百株左
 迴右轉多張曲江手植然苦為斤斧所侵火入空
 心膏流斷節半如枯樹賦所言向有議者欲使有
 司者籍其株數記其抱圍部署什五俾紅梅巡簡
 掌之月一察驗傷毀必償諸古梅亦皆如是可
 更歷數百年無恙此誠奇偉之策嗟夫人知梅嶺
 之梅而不知松梅以梅將軍松以張丞相重其人
 因以重其樹昔湛曰泉以松為髯翁有句云髯翁
 作人拜而於梅嶺松坐臥其下不能去風流良可

慕也

瓊州無松海忠介嘗植數株祖墓今惟其祖墓有
 松他處植之不生蓋松性宜寒瓊州極南之地其
 氣太暖即使生松亦為不材之木不可梁棟蘇子
 瞻云羅浮地暖生松而不識霜雪如高才勝人生
 紈綺家與孤臣孽子有間矣

水松

水松著櫻也喜生水旁其幹也得杉十之六其枝
 葉得松十之四故一名水杉言其幹則曰水杉言
 其枝葉則曰水松也東粵之松以山松為壯水松
 為牝水松性宜水蓋松喜乾故生於山檜喜溼故

廣東新語 卷二十一 木部
生於水水松檜之屬也故宜水廣中凡平堤曲岸
皆列植以爲觀美歲久蒼皮玉骨礪礪而多癭節
高者塵駢低者蓋偃其根浸漬水中輒生鬚鬣孃
娜下叅葉清甜可食子甚香又嘗有木生其旁率
起於地與相抱若寄生然名曰抱木甚香亦曰抱
香質柔弱不勝刀鋸乘溼時剝而爲履易如削爪
旣乾則韌不可理矣嵇含言土人不甚珍此亦不
大香嶺北人愛之香乃殊勝予詩儂如抱香枝不
離水松樹栽爲木屨輕隨郎踏霜露

柏

廣中松多而柏少以其地乃天之陽所在松陽木

故宜陽而易生其性得木氣之正而伏金其中故
爲諸木之首凌冬不凋梁氏云松爲陽而柏爲陰
松木鬆色白而多脂象精柏木堅色赤而多液象
血精以形施血以氣行故松出肪而柏生香然以
類言松似夫而柏非婦柏得陰厲之氣勝也似婦
而爲血屬者其惟漆乎況松文从木从公木之公
也漆从水水舍金爲女水生火爲男亦有夫婦之
義大均謂柏樹向西西方白故字从白金之木也
松向東木之木也木之木爲夫金之木爲婦金之
木向陰受月之精多是則柏終乃松之配也

漆

梁氏以栢爲夫漆爲婦謂栢脂精也木之火也漆液血也金之水也服栢則神氣清明服漆則血堅固而宓山謂廣漆黃江漆黑予謂黃者火也神也南方火盛漆得火之神多故黃也易曰黃離黃爲火之神赤爲火之氣栢坎之木也漆離之木也

杉

東粵少杉杉秧多自豫章而至鬻者爲主人辟地種就乃如株數受值粵多材木用杉者十止四五故罕種之栢亦然潮陽多紫栢木香而文可爲器其生他州縣者歲久空心

梅

梅花惟嶺南最早冬至雷動地中則梅開地上蓋其時火之氣下足於地而發其最初之精華故梅開水之氣上足於天而施其最初之滋潤故雪落雪洩也從肅殺之中洩其一陽之精以爲來春之生生者也雪深則水氣足梅早則火氣足火氣足而爲天地陽生之始陰殺之終使萬物皆復其元梅之德所以爲大

廣中梅於一之日己花二之日成子得春獨早故羣卉資之以爲始斯時也天地一陽之復不可見見之於梅梅其得氣之先者也故欲見天地之心者於梅欲見梅得氣之先者於粵

韶州梅長至已開臘月大雪梅復開尤盛有於舊
帝而作新花者其地屬嶺北故梅以臘以正月開
廣則秋末冬初梅且開盡往往不待長至以地煖
故開更早氣盛則開而又開予詩嶺梅一歲再開
花

梅嶺多梅唐六帖言庾嶺梅花南枝已落北枝未
開而宋之問有魂隨南荔鳥淚盡北枝花之句好
事者往往植楊其上宋淳熙間知軍事管銳植三
百株明正統中知府鄭述復補植正德中叅政吳
廷舉增植及裕至萬五千餘株有某推官女亦植
梅三十株鐫詩於石崇禎初年博羅張郎中萱植

三百株知府趙孟守題曰梅花國書額於紅梅驛
以旌之是皆於梅銷將軍有功梅將軍以梅嶺爲
湯沐又有梅花爲俎豆亦榮矣哉嶺上梅微與江
南異花頗類桃而唇紅故驛名紅梅蓋嶺頭雪少
積陽之氣所發故梅多紅而香烈予詩南枝多紅
北多白多紅以其向日多白以其背日也

瓊之州比年梅花六出予謂梅花五出者也五陽
數也冬至一陽始復梅卽吐花得陽之先者也今
六其出則得陰數矣蓋以地氣而變苦於嚴寒故
不用其五而用六同於雪花也以梅花爲體以雪
花爲用使人見以爲雪花則梅也以爲梅則雪花

廣東新語 卷二十一 五
也人見其六而不見其五其五在六之中猶河圖之五在十中也且也河圖之一生水梅得水氣之先故花於冬至與雪同時雪者水之氣所凝梅者水之形所結其卦皆為坎坎為水水在天而未至乎地而先凝為雪先天之水也水在地而未上乎天而先發為梅花先地之水也水之數六寒極則雪花與梅皆六其出應其數也北方地寒以煖為祥南方地煖以寒為祥瓊州之梅早以煖也其六出以寒也是乃祥也

桂

古多以桂為舟楚辭云沛吾乘兮桂舟蓋古時番

禺多桂山海經云賁隅之東八桂生焉故舟楫多采桂為之故曰番禺之桂爰始為舟
飲食中古稱蜀薑越桂越桂以高州肉桂為珍雜
檳榔食之口香竟日秦時羅浮有桂父者象林人也嘗服肉桂及葵以龜腦和之列仙傳贊云偉哉桂父挺直遐畿靈葵內潤丹桂外綏

楓

嶺南楓多生山谷間羅浮連亘數嶺皆楓每天起則楓鳴語曰檉喜雨楓喜風凡陽木以雷而陰木以風而生楓陰木以風而生故喜風風去楓聲不止不與眾林俱寂故謂之楓凡艸生於

木生於風故文雷上著艸爲蕾有蕾無樗風旁
木爲楓有楓無嵐楓者風之所聚有瘦則風神
之曰楓子鬼嵇含云楓老有瘦中夜大雷雨瘦
暗長一枝長可數尺形如人口眼悉具謂之楓人
越巫取之作術往往有神予有楓人歌云小雨楓
人長一尺大雨楓人長一丈女巫取得水沈薰一
夕楓人有精爽小婦持珠來求子步遲迴大婦持
錢至問郎歸尚未

木棉

木棉高十餘丈大數抱枝柯一一對出排空攫挐
勢如龍奮正月發蕾似辛夷而厚作深紅金紅二

色蕊純黃六瓣望之如億萬華燈燒空盡赤花絕
大可爲鳥窠嘗有紅翠桐花鳳之屬藏其中元孝
詩巢鳥須生丹鳳雛落英擬化珊瑚樹佳絕子大
如檳榔五六月熟角裂中有綿飛空如雪然脆不
堅韌可絮而不可織絮以褥以蔽膝佳於江淮蘆
花或以爲布曰縹亦曰毛布可以禦雨北人多尚
之綿中有子如梧子隨綿飄泊著地又復成樹樹
易生倒插亦茂枝長每至偃地人可手攀故曰攀
枝其曰斑枝者則以枝上多苔文成鱗甲也南海
祠前有十餘株最古歲二月祝融生朝是花盛發
觀者至數千人光氣熊熊映顏面如赭花時無葉

廣東新語 卷二十五 木部 七
葉在花落之後葉必七如單葉茶未葉時真如十
丈珊瑚尉佗所謂烽火樹也予詩十丈珊瑚是木
棉花開紅比朝霞鮮天南樹樹皆烽火不及攀枝
花可憐南海祠前十餘樹祝融旌節花中駐燭龍
嚼出似金盤火鳳巢來成絳羽收香一一大花鬚
吐綬紛紛飲花乳叅天古幹爭盤挈花時無葉何
紛葩白綬枝枝胡燒繭紅燒朶朶芙蓉砂受命炎
洲麗無匹太陽烈氣成嘉實扶桑久已摧爲薪獨
有此花擎日出

舟自牂牁江而上至端州自南津清岐二口而上
全四會夾岸多是木棉身長十餘丈直穿古榕而
出千枝萬條如珊瑚瑯玕叢生花朶至地其落而
隨流者又如水燈出沒染波欲紅自春仲至孟夏
連村接野無處不開誠天下之麗景也其樹易長
故多合抱之幹其材不可用故少斧斤之傷而又
鬼神之所棲風水之所藉以故維喬最多與榕樹
等予詩西江最是木棉多夾岸珊瑚十萬柯又似
燭龍嚼十日照人天半玉顏醜

榕

榕葉甚茂盛柯條節節如藤必其幹及三人圍抱
則枝上生根連綿拂地得土石之力根又生枝如
此數四枝幹互相聯屬無上下皆成連理其始也

根之所生如千百根絲久則千百者合而爲一或二或三一一至地如棟柱互相撐抵望之有若大厦直者爲門曲者爲窓牖瓌龍四達人因目之曰榕厦其根下蟠者剔去土石又往往若巖洞容十許人其樹可以倒插以枝爲根復以根爲枝故一名倒生樹幹多中空不堅無所可用故凡爲社者以之得全天年大者至數百歲故夫望其鄉有喬木森然而直上者皆木棉也有大樹鬱然而橫叢者皆榕也榕容也常爲大厦以容人能庇風雨又以材無所可用爲斤斧所容故曰榕自容亦能容乎人也又榕離之木也外臃腫而中虛離之大腹

也其中常產香木炎精所結往往有伽楠焉粵人以其香可來鶴子可肥魚多植于水際又以其細枝曝乾爲火枝雖風雨不滅故今州縣有榕鬚之徵其脂乳可以貼金接物與漆相似亦未盡爲不材也性畏寒踰梅嶺則不生故紅梅驛有數榕爲炎塞之界又封川西三十里分界村二廣同日植一榕相去三丈許而東大西小東榮西瘁東榕又不落葉咫尺間地之冷煖已分如此自韶州西北行榕多直出不甚高與廣州榕婆娑偃蹇者異高州道中榕夾路叢陰凡百株狀甚詭怪皆束千百根以爲一身一身之上皆根也根包其身身隱於

廣東新語 卷二十一 五 六 九
根枝柯長至數丈多直少曲曲而至地爲身直而
橫空爲幹有紅白大葉小葉諸種有子無花子落
時常如密雨中多嶺西副使吳廷舉所植父老稱
吳公榕新興東北一帶亦有之先是宋延祐間有
倉振者知新州夾道植榕其後高芝復植榕於是
行旅歌之曰倉榕高榕手澤重重高榕倉榕夾道
陰濃而僉事劉洵者修高倉故事自高要南岸至
新興合里胥分地植榕遣官以時驗勤怠至今榕
樹存者大十圍又歸善葉春及知惠安令民植榕
下教曰榕者容也其陰大當馳道植自白水至雒
陽五丈而樹田間恐妨穀凡植幾本以報嗚呼遠

者種德近者種樹吾無德且種樹此皆仁人之澤
也其榕凡四百二十一本云
榕易高大廣人多植作風水墟落間榕樹多者地
必興鳥啣落子寄生他木上歲久根下至地則根
反爲幹千百根蟠結大至合抱其故幹失其所寄
者亦失所寄者反若寄生於榕焉而榕老空心復
有榕子或他木寄生其中竟不知其孰爲本根也
榕之怪在根自上生下語曰榕木倒生根根小者
俗稱榕鬚拂水生波千絲萬縷始爲鬚中爲根終
爲幹故幹在中新幹在外表裏相合狀益臃腫可
愛也

廣東新語 卷二十五 木部
韶州城中古榕每吐烟則有兵革榕故火樹亦老
樹生烟之徵也凡物久斃則生火榕多空心溼熱
鬱積於中故發而爲烟燄昏夜望之常若炎炎勃
勃歲乙亥劉香寇廣州時南海縣治有古榕白晝
騰烟彌日不息識者曰香其平矣陰符經謂火生
於木禍發必克物殆云告也不月餘香平又壬午
樂昌至善寺古榕空中火起如焚膏三日乃盡又
癸未高州府署榕烟接天丙戌之臘清遠城隍廟
榕出白烟氣三日明年二月晏公廟又與城隍廟
榕並出烟氣二日其秋九月遂有屠城之禍是榕
又可以卜休咎也

龍門有連理樹在平康都油田鋪蓋兩榕也相去
數丈其上枝葉繆結根幹所出結成一門下通車
馬往來宋時物也桂林有榕樹門狀亦相似門古
桂州南門兩榕根相夾爲之元至正間忽悴平章
唐元公祭之復生

椀

廣州故屯田道署有一樹通體根鬚蟠結大可數
十抱枝短而勁葉初發細卷如辛夷之蕾葉開則
色殷紅望之如花其樹無花葉卽其花葉至冬而
落春間乃發初發又如筆管粵人因名爲管樹父
老云此椀樹也舊有一碑在樹腹兵婦得之以搗

廣東新語 卷二十五 木部
衣有聞石聲清越者求之則冢宰李默所撰孤樹
哀談記也默常爲屯田副使居此予有老樹歌云
少叅堂側有老樹似榕非榕榕所寓葉葉含苞如
木筆葉開忽似花爭吐花亦非花花不如紅淺綠
深帶膏露千萬根鬚作一身虎倒龍顛應有故

菩提

訶林有菩提樹蕭梁時智藥三藏自西竺持來今
歷千餘年矣大可百圍作三四大柯其根不生於
根而生於枝根自上倒衆以千百計大者合圍小
者拱把歲久根包其幹惟見根而不見幹幹已空
中無幹根卽其幹枝亦空中無枝根卽其枝其葉

似柔桑而大本圓末銳二月而凋落五月而生僧
采之浸以寒泉至于四旬之久出而浣濯渣滓旣
盡惟餘細筋如絲霏微蕩漾以作燈帷笠帽輕弱
可愛持贈遠人比於綃縠其萎者以之入爨矣予
嘗爲菩提詩有云菩提有靈樹植自蕭梁年智藥
所移根航海來炎天歲久幹中空蒼皮相糾纏根
鬚自上生千百衆連卷大者成虬螭小者藤蘿穿
結束成一身四體何拘攣下枝多洞穴崩陷至三
泉上枝雖臃腫亦自方且圓雷霆日大索鱗爪無
畱姦神火所焦灼千尋亦童顛二月葉始隕槎枒
餘一拳葉狀如柔桑五月爭新妍僧伽漚成紗弱

廣東新語 卷二十一 木部
薄如翅蟬持以遺遠方恍忽鮫綃烟南中多怪木
巨者惟木棉柯作女珊瑚丹葩燒天邊開時無一
葉一一烽火然光如十日出吞吐海東偏么鳳巢
蕊中血染綠毛鮮復有細葉榕交陰連陌阡椹鬚
亦倒生合抱爲一椽縱橫作廣厦戶牖相盤旋腹
大容十牛亦可藏舟船皮膚左右紐瘦癩以萬千
士女所婆婆娑伏臘拜必虔菩提更神怪與之難比
肩大士昔灌溉日露流涓涓左與訶子接右與蘋
婆連蒲葵居門外其壽亦彭篋下滋達磨井上蒙
虞翻園肥沃多火膏鹹氣不能宣菩提所覆被細
艸皆芊綿累石作香臺蟲蟻愁攀援

荔枝

荔字從艸從荔不從荔荔音離割也荔音協同力
也荔字固當從荔本草謂荔枝木堅子熟時須刀
割乃下今瓊州人當荔枝熟率以刀連枝斫取使
明歲嫩枝復生其實益美故漢時皆以爲離支言
離其樹之支子離其枝枝復離其支也

南方離火之所出荔枝得離火多故一名離支亦
曰丽支丽離也丽文從兩日天地之數水一而火
二故丽從兩日日爲五行之華月爲六氣之精日
丽乎支猶之乎日出於扶桑也丽支乃震木之大
者震木以扶桑爲宗子而丽支其支子故曰丽支

廣東新語 卷二十五 木部
也。自出於離。離盡午中。故而支以夏至。熟離爲坤之中。其色黃。故曰黃離。而文之核外赤而內黃。則黃離之美也。坤之中其味甘。故曰甘節。而支之肉少酸而多甘。則曰節之吉也。又荔枝核之小者名節核。

荔枝以臘而萼以春。而華夏至而翕然。子赤生於木而成於火也。皮紅肉白而核復純丹。火包其外。復孕其中也。肉白爲金。金爲內外。火所煉。故味醇和。而曰其液乃金水之精。曰又屬土。備五行之粹。美而以火爲主者也。粵以火德王。凡花多朱色。皆火花實。多朱實。皆火實。太陽烈氣之所結。火實之

屬凡百種。而荔枝爲長。火爲母。荔枝則火之長子也。荔枝以增城沙貝所產爲最。土黃潤多沙潮。味不到。故荔枝絕美。自桂綠以下數十種。色香味迥異。他縣好事者。當未熟時。先以兼金購之。乃得其狀元紅等。賤如菽粟。歲收數千萬斛。販於他方。非所急矣。白桂綠至狀元紅。皆山枝。火山之屬也。火山善變滋味。百出。隨其土爲高下。然遲熟。熟必在水枝之後。水枝以黑葉爲上。黑葉又以番禺古堤所產爲上。順德之三貴。次之龍眼。以順德之陳村北滘爲上。番禺之韋涌。次之龍眼。必經博接。乃子花頭十次。七八子。乃甜大而多。荔枝花頭不可次。

語曰荔枝惜花龍眼惜子又曰荔枝十花一子龍
眼一花十子荔枝又貴以沃土厚培使根深不拔
膏澤上行沙水下滲然後枝條鬱茂實不褻刺上
廣下尖樽肩壺腹而成嘉種語曰荔枝宜肥龍眼
宜確又荔枝屬火宜使向陽龍眼屬水宜向陰荔
枝之陽子甜龍眼之陰子甜語曰當日荔枝背日
龍眼予詩龍眼獨從陰處長荔枝先向日邊紅其
甜曰上糖酸曰上水三月熟者曰三月青四月熟
者曰犀角子七夕曰七夕紅而大熟於小至以蟬
鳴爲候應此時熟者曰金釵子實大核小昔人解
金釵而得其種或謂卽黑葉也荔枝葉青綠此獨

故曰黑葉廣人爲荔脯者多黑葉次曰進奉曰
大造曰塘墾是皆水枝之貴者也當摘時宿之井
中沃以寒泉火氣旣去金液斯純以正陽精蕊而
配以正陰津液水火旣濟斯爲神仙之食予詩云
露井寒泉百尺深摘來經宿井中沈日精化作月
華冷多食令人補太陰火則寒之水則熱之此食
荔枝之法也水枝食罷乃食山枝山枝之美者多
無核近蒂一點檀暈微作核痕又多雙實實皆寬
膊尖腰一種大如姆指長而不圓狀若玉蘭之蕾
味香以脆觸其殼卽爆開成兩亦無核卽有亦甚
微小名馬口鈴出番禺平山又一種大如龍眼亦

廣東新語 卷二十一 木部 荔枝
無核絕香名曰香荔出新興然皆不如挂綠之美
挂綠者紅中有綠或在於肩或在於腹綠十之四
紅十之六以陽精深固至秋而熟生祇數十百株
易地卽變爽脆如梨漿液不見去殼懷之三日不
變其曰凝冰子者以日照之內外洞徹微核在中
半明半滅又絕異予詩照人最是凝冰子五月光
生一片寒未啓朱苞光已出可憐更在水精盤其
曰水浮子者重而不沈以置水中隨波下上又有
如素馨香者如露花如丁香者丁香有大小之分
與小華山綠羅衣交几環三種皆絕美是皆火山
之屬湛文簡公昔從楓亭懷核以歸所謂尚書懷

者也又有名公領孫者每一大者有十餘小者環
之其色紅綠各半味亦美大者微有核有曰丫髻
形最小生皆並蒂故曰丫髻多無核卽有亦小名
曰隗核有曰將軍荔最大核亦大然肉多不覺是
皆山枝之貴者也東粵故多荔枝問園亭之美則
舉荔枝以對家有荔枝千株其人與萬戶侯等故
凡近水則種水枝近山則種山枝有荔支之家是
謂大室當熟時東家誇三月之青西家矜四月之
紅各以其先熟及美種爲尚主人餉客聽客自摘
或一客而分一株或一株而分十客各以其量大
小受荔枝之補益莫不枕席丹膚沐浴瓊液旣飽

復舍未饑先擘或辟穀者經旬或卻輦者連日其有開荔社之家則人人競赴以食多者爲勝勝稱荔枝狀頭少者有罰罰飲荔枝酒數大白蓋荔枝多食未嘗傷人飲蠶一杯卽解或以青鹽調白火酒飲或飲荔枝酒過醉則以荔支散浸水飲又荔支多露有過食者昧爽就樹間先吸其露次嚙其香使氤氳若醉五內清涼則可以消肺氣滋真陰卻老還童作荔支之仙白沙云我是荔支仙得此法也

廣州凡磯圍堤岸皆種荔支龍眼或有棄稻田以裡者田每畝荔支可二十餘本龍眼倍之以淤

爲墩高二尺許使潦水不及以芻艸蓋覆使烈日不及而龍眼之幹欲其皮中之水上升以稻稈束之欲其實多而大以鹽瘞之生蟲則以鐵綫濡藥刺之否則樹盡蠹凡龍眼用接荔支用博博之法當花發時以其枝削去青皮寸許傅之以土子結後枝卽生梘乃落之爲栽接之法以核漏出萌芽長至三四尺爲栽乃以龍眼之枝屈而接之其栽之枝葉盡脫乃以樹上之枝葉爲栽之枝葉其法與閩中異閩之龍眼樹三接者爲頂圓核種十五年始實實小不可食則鋸木之半以大實之幼枝接之至四五年又鋸其半接如前如此者三數次

廣東新語 卷二十一 荔枝
其實滿溢倍於常種若一二接卽止者形小味薄
不足尚也三接者曰鍼樹未接者曰野筊廣之龍
眼大率野筊多故不及閩廣荔枝種之四年卽實
龍眼必至五年荔枝歲初而蕾二月而花發發時
多電則花落實小多雨則花腐少雨則花液相膠
而不實估計者視其花以知其實多少而判之是
曰買焙其人名曰焙家龍眼亦然順德多龍眼南
海東莞多荔枝多水枝增城多山枝每歲估人鬻
者水枝七之山枝三四之載以栲箱束以黃白藤
與諸瑰貨向臺關而北臘嶺而西北者舟船弗絕
也然率以荔枝龍眼爲正貨挾諸瑰貨必挾荔枝

龍眼正爲表而奇爲裏奇者曰細貨不欲居其名
所謂深藏若虛也廣人多衣食荔枝龍眼其爲栲
箱者打包者各數百家舟子車夫皆以荔枝龍眼
贍口而予家在扶胥南岸每當荔枝熟時舟自扶
胥歷東西二洲至于沙貝一路龍丸鳳卵若丘阜
堆積估人多向彼中買賣而予亦嘗爲荔枝小販
自酸而食至甜自青黃而食至紅自水枝食至山
枝自家園食至諸縣月無虛日日無虛晷凡四閱
月而後已比鄰有大石村荔枝尤盛以予不及往
則以荔枝爲酒相餉而予又得藏荔枝泔就樹摘
完好者畱蒂寸許蠟封之乃剪去蒂復以蠟封剪

口以蠶水滿浸經數月味色不變是予終歲皆有鮮荔支之飽雖因之辟穀可矣伊尹言丹山之南有鳳丸沃民所食鳳丸必荔支也所謂仙人之美祿非耶

龍眼

荔支與龍眼皆成於火而荔支先熟龍眼繼之故廣人名曰荔奴予謂荔支火之牡也龍眼花之牝也牡大而牝小故荔支大於龍眼而龍眼以初秋熟又得金氣金以黃爲純故龍眼色黃火以赤爲正故荔支色赤荔支肉白而核赤火在金中也龍眼肉白而核黑水在金中也火在金中故荔支性

熱水在金中故龍眼性寒而皆爲乾之木果乾爲金金得火而熱荔支之所以爲陽也金得水而寒龍眼之所以爲陰也龍眼花時以天味爽取其露以點飲食絕日美勝於荔支花露此又金水之精也

閩中龍眼熟時兒童食之而肥謂之龍眼長廣中不然兒童多食輒患瘕以焙乾者爲貴其黃皮者子大皮黃而薄滑無點青而有點者子在大小之間皆甚甜最大者孤圓次金字山字南字小者蠶糖埕遲者秋風子每一年多則一年少閩中謂之歇枝廣中謂之養樹歲歲豐盛則樹易衰養之而

廣東新語 卷二十五 木部
後經久不壞子且繁大蓋樹自養非人養或龍眼
荔支皆養或各養

順德之錦鯉海諸邑龍眼皆於此貿易謂之龍眼
市增城之沙貝則荔支市也予詩端陽是處子離
離火齊如山入市時一樹增城名挂綠冰融雪沃
少人知又云六月增城百品佳居人只販尚書懷
玉欄金井殊無價換盡蠻娘翡翠釵蓋市中所販
大抵狀元紅小華山諸種皆火山之屬所謂尚書
懷者也若挂綠玉欄金井則夜光無價非可以金
錢而得之

舟自南海之平浪三山而東一帶多龍眼樹又東

爲番禺之李村大石一帶多荔枝樹龍眼葉綠荔
枝葉黑蔽虧百里無一雜樹參其中地土所宜爭
以爲業稱曰龍荔之民

龍眼多食益智予詩采摘日盈筐香生比日房食
多能益智本艸有仙方又詩益智爲龍眼蠲愁是
荔支龍眼產廉州者尤美東坡云廉州龍眼色味
殊絕可敵荔支

黎

予所居覆船山下曰沙黎園地皆黃細沙多井氣
掘地尺許水汙汙上溢天大雨水迸出庭際有似
漢泉所食井深四尺許水嘗汎濫至春冬不乾涸

廣東新語 卷二十一 木部
味曰冽上有梨一株梘得美泉滋沃結實獨異以
二月花者八月熟九月花者正月熟歲凡兩熟正
月熟者曰雪梨稍小味益清葉凡二落落於七月
者深紅於正月者色微紫予齋中煮茗多用之樹
甚古作五大柯橫直者半直者高出簷端月夕布
影扶疎葉丹花白離離相間若在羅浮老梅之下
予詩云春來始落葉葉盡梨花開又云先秋葉半
紅又云兒小方筓髻能爭掌上梨謂此

橄欖

橄欖有青烏二種閩人以白者爲青果粵中止名
白欖不曰青果也白欖利微人少種種者多是烏

欖下番禺諸鄉爲多種至兩歲烏欖秧長八九尺
必扞之乃子扞至三年而子小收十年而大收矣
其樹本高而端直多獨幹至頂乃布枝柯有雌有
雄雌子而雄花雄者俗曰欖公欖公不實以雌者
扞之使雌雄相合乃實雄爲主雌爲客猶婦之歸
於夫也子如棗大長寸許光無稜瓣先生者下向
後生者上向八九月熟梯之擊以長竿或刻其幹
東寸許納以紅鹽則其幹東子落刻其幹西或南
北寸許亦然古詩所謂紛紛青子落紅鹽也白欖
以白露後食不病瘧其性熱食時須去兩端初嚼
苦溼久乃回味而曰故一名味諫粵人有欲效其

廣東新語 卷二十五 木部
友忠告者輒先贈是果其色白可以行氣雖有憤
戾食之潛消以沸湯點之色淡碧芬如蘭臭可以
香口絕勝鷄舌香烏欖子大肉厚其性溫故味瀟
日以溫水泡軟俟紫脂浮溢乃可食水冷則溼生
膠熱則肌膚反實故必溫水和乃醇其性亦有
婉諫之道焉白者亦曰雄烏者亦曰雌白陽而烏
陰陽故色白而行氣陰故色紅而補血陰故烏者
有仁可食陽故仁小而成此其別也西陽雜俎
以枝南向者爲橄欖東向者爲木威高雷間則以
烏者爲木威予詩山果木威香有龍蓰果者木幹
中空高二三丈亦有雌雄雄者不實雌不花雄之

花卽雌之實雄不自爲實雌亦不自爲花也雄雌
叢植始實實如王瓜一枝環繞數十枚煮之味類
匏特出惠州亦橄欖之類

檳榔

檳榔產瓊州以會同爲上樂會次之儋崖萬文昌
澄邁定安臨高陵水又次之若瓊山則未熟而先
採矣會同田腴瘠相半多種檳榔以資輸納諸州
縣亦皆以檳榔爲業歲售於東西兩粵者十之三
于交趾扶南十之七以白心者爲貴暹羅所產曰
番檳榔大至徑寸紋粗味澁弗尚也三四月花開
絕香一穗有數千百朶色白味甜雜扶留葉椰片

廣東新語 卷二十五 木部
食之亦醉人實未熟者曰檳榔青青皮殼也以檳榔肉兼食之味厚而芳瓊人最嗜之熟者曰檳榔肉亦曰玉子則廉欽新會及西粵交趾人嗜之熟而乾隹連殼者曰棗子檳榔則高雷陽江陽春人嗜之以鹽漬者曰檳榔鹹則廣州肇慶人嗜之日暴既乾心小如香附者曰乾檳榔則惠潮東莞順德人嗜之當食時鹹者直削成瓣乾者橫剪爲錢包以扶櫛結爲方勝或如芙蓉之狀跗或效蛺蝶之交翹內置烏爹泥石灰或古貢粉盛之中盤出於懷袖以相醕獻入口則日漿洋溢香氣薰蒸在寒而暖方醉而醒既紅潮以暈頰亦珠汗而微滋

真可以洗炎天之烟瘴除遠道之渴饑雖有朱櫻紫梨皆無以尚之矣若夫灰少則澁葉多則辣故貴酌其中大嚼則味不回細嚙則日乃永故貴得其節善食者以爲口實一息不離不善食者汁少而渣青大唾之矣予嘗有竹枝詞云日食檳榔口不空南人口讓北人紅灰多葉少如相等管取臙脂個個同謂此粵人最重檳榔以爲禮果欸客必先擎進聘婦者施金染絳以克筐實女子既受檳榔則終身弗貳而瓊俗嫁娶尤以檳榔之多寡爲辭有鬪者甲獻檳榔則乙怒大解至持以享鬼神陳於二伏波將軍之前以爲敬按本艸以小而味

日者爲山檳榔大而味澁者爲豬檳榔最小者曰
蒟子又名公檳榔圓大者名母檳榔雷氏言尖長
有紫文者名檳圓大而矮者名榔榔力大檳力小
今醫家亦不細分但以狀作雞心穩正不虛內有
錦文者爲佳予謂賓與郎皆貴客之稱嵇含言交
廣人客至必先呈此果若邂逅不設用相嫌恨檳
榔之義蓋取諸此越謠云一檳一榔無萋亦香扶
畱似妾賓門如郎賓門卽檳榔也又云檳榔爲命
賴扶畱

枕榔

枕榔似欒欄而多節巨者徑二三尺幹長五六丈

至杪乃柯條相比葉生於杪不過數十百葉葉下
有鬚長短如鹿馬尾微風動之蕭疎可愛花開成
穗綠色子如青珠每一樹輒有青珠百餘條鬚多
於葉珠又多於鬚風飄颺之若水簾繽紛而下衆
也廣人遇旱每以其珠結香亭昇之祈禱謂可致
雨子紅熟者連瓢食之頗甜皮中有白粉曰枕榔
麩故海南人有檳榔爲酒枕榔爲飯之語其心似
藤心以爲炙亦滋腴極美南方奇木故多欒蕉本
而皆可食枕榔蓋其一云枕榔一名麩木語云毋
言天涯可以爲家食有麩木飲有酒花謂此木色
類花梨而多綜紋珠暈重重紫黑斑駁可以車斲

作器鬚可織巾及掃帚肌甚剛可作鋸鋤及鎗以代鐵番人多用之下四府人以其小者為屋椽為梁柱然多空心與檳榔椰蒲葵三種皆號木中之竹檳榔葉小椰葉大二種取其實梳榔取其材蒲葵取其葉一種南椰取其粉皆南天之奇植也諸祠宇多植梳榔蒲葵木棉佛寺多植菩提里社多榕池塘堤岸多水榕荔支廣州訶林舊多訶子頻婆其菩提樹植自蕭梁年間為諸寺菩提之祖南海廟波羅蠹樹亦為十郡波羅蠹祖廣州屯田道署有椀樹若榕非榕榕冬時葉不萎落椀則盡落亦數百年物為諸椀之祖故廣州城中老樹以訶

椰

林菩提及此椀並稱而梳榔則最古者少矣

椰產瓊州栽時以鹽置根下則易發樹高六七丈直竦無枝至木末乃有葉如束蒲長二三尺花如千葉芙蓉白色終歲不絕葉間生實如瓠繫房房連累一房二十七八實或三十實大者如斗有皮厚苞之曰椰衣皮中有核甚堅與膚肉皆緊著皮厚可半寸白如雪味脆而甘膚中空虛又有清漿升許味美於蠹微有酒氣曰椰酒蘇軾詩美酒生林不待儀言椰子中有自然之酒不待儀狄而作也瓊人每以檳榔代茶椰代酒以欸賓客謂椰酒

久服可以烏鬚云予詩瓊南無酒家酒向椰中取
椰子有一心出酒如娘乳又云椰心在酒中大似
銀桃子浸以玉漿寒食之日且旨椰心色白而日
在酒中大小不一宜以檳榔兼嚼之雷瓊婦女多
鬻檳榔于市以浮畱葉結疊鴛鴦相餉潛點椰心
其中予有竹枝詞云數錢爭出手纖纖葉結鴛鴦
滿翠奩莫道檳榔日液好買儂椰子更心甜凡揀
椰子以手搖之聽其中水聲清亮則其心大而甜
其肉厚其殼亦堅水聲濁則否蓋椰心以水而養
椰無水則無心往往而是瓊州歌有云不買椰衣
只買心

橘柚

吾粵多橘柚園漢武帝時交趾有橘官長一人秩
一百石其民謂之橘籍歲以日橘進御王逸云東
野貢落疏之文瓜南浦上黃日之華橘是也唐有
御柑園在羅浮按羅浮柑子開元中始有僧種於
南樓其後常資進獻其屬有頰黃二色大三寸者
黃者柑頰者橘也化州有橘一株在署中月生一
子以其皮爲橘紅瀹湯飲之痰大釋曩亦進御今
爲大風所拔新種一株味不及化州故多橘紅售
於嶺內而產署中者獨異其類有曰橙者皮厚而
皺人多以白糖作丁及佛手香櫞片爲蠶煎糝貨

廣東新語 卷二十一 木部
之橘園有紅白大者曰柚最大者曰鋪柚小曰邏
柚熟於早禾時曰禾輓以其極圓故曰邏曰輓也
春時兒女蒸取柚花油以作香膽口脂謂可美顏
有香柚者出增城小而尖長甚芬郁入口融化然
其性能化物不能自化雖香液飴津日漿浸齒多
食之輒能病人近爲貪令所苦每出教取至萬枚
需金以代今樹亦且盡矣柑亦橘之類以皮厚而
粗點及近蒂起饅頭尖者爲良產四會者光滑名
魚凍柑小民供億亦苦柑戶至洗樹不能應產增
城者以沙貝東洲西洲爲貴其土高多細白沙與
海潮遠鹹味不接故曰美荔支亦然凡食柑者其

皮宜陽擘不宜陰擘陽擘者自上而下者蒂也
陰擘自下而上則性太寒不宜入藥其未熟而落
者青皮年久而芳烈入腦者陳皮踰嶺得霜雪氣
益發香橙皮辛性溫主消腸胃中惡氣兼醒宿醒
外有水橙似柑而稍大皮甜可食又有桔亦與柑
類曰蠶桔者小而曰曰鬆皮桔者皮紅不粘肉微
酸其皮皆不及柑一種名黃淡子色黃味酸花可
薰香是曰塌橘又有壺橘山橘性皆畏冷不宜肥
肥則春分後多歿故宜種於山谷間其木善生蠹
而螞蟻氣辛可以養之有曰岑黎卽橙黎大如橘
味又有金橘最小剝皮則酢合食則曰皆厥包之

廣東新語 卷二十一 五 六 七
珍也香櫟一曰枸櫟以高要極林鄉爲上其狀如
人手有五指者曰五指柑有十指者曰十指柑亦
曰佛手柑有單拳有合掌不一花開卽見其子於
蕊中子成長如小瓜皮若橙柚而光澤肉甚厚色
白如肪然亦鬆虛味短惟香芬大勝香櫟經久不
歇耳搗大蒜罨其蒂上香更克溢以汁浣葛紵絕
勝酸漿一名飛瓌

番禺鹿步都自小坑火村至羅岡三四十里多以
花果爲業其土色黃兼砂石潮鹹不入故美每田
一畝種柑桔四五十株糞以肥土溝水周之又采
山中大蟻置其上以辟蠹經三四歲桔一株收子

數斛柑半之柑樹微小於桔桔茂盛可至二十餘
歲柑亦半之熟時黃實離離遠近照映如在洞庭
包山之間矣自黃村至朱村一帶則多梅與香蕉
梨栗橄欖之屬連岡接阜彌望不窮史所稱番禺
多果布之湊是也吾粵自昔多梅梅祖大庾而宗
羅浮羅浮之村大庾之嶺天下之言梅者必歸之
若荔枝則以增城爲貴族柑橘香櫟以四會爲大
家歲之正月廣利墟賣柑橘秧者數十百人其土
良其柑甜美勝於四會新興其種散在他處香味
迥殊以故居人擅其利番禺土瘠而民勤其富者
以稻田利薄每以花果取饒貧者乃三糯七粘稼

檣是務或種𦵏𦵏以爲糖或種吉貝以爲絮南海
在在膏腴其地宜桑宜荔支順德宜龍眼新會宜
蒲葵東莞宜香宜𦵏𦵏連州始興宜茶子陽春宜
縮砂密瓊宜檳榔椰或遷其地而弗能良故居人
利有多寡

波羅樹

波羅樹卽佛氏所稱波羅蠶亦曰優鉢曇其在南
海廟中者舊有東西二株高三四丈葉如頻婆而
光潤蕭梁時西域達奚司空所植千餘年物也他
所有皆從此分種生五六年至徑尺削去其杪以
銀鍼釘腰卽結實其實不以花成實乃花然常不

作花故佛氏以優鉢曇花爲難得每樹多至數十
實自椶而幹而枝條皆有實纍纍疣贅若不實則
以刀斫樹皮有白乳湧出凝而不流則實一斫一
實十斫十實故一名刀生果其以乳而實者乳血
也猶人以母之血孕育而成形也其椶或行旁舍
則實潛結地中熟而地裂聞香始知較枝幹所生
者尤美此所謂無花之果也廣南無花之果若古
度子若獼猴桃若楊槎子凡有三四種以波羅蠶
爲大蓋果之胎生者果不以花果成或一生花蓋
其花不爲果而生可以花可以無花者也天下有
有花無果之花卽有有果無花之果造物者固以

不齊爲道天問云女岐無合夫焉取九子夫亦無
花之果焉耳波羅熟以盛夏大如斗重至三四十
斤皮厚有軟刺礪砢如佛頭旋羸肉含純瓠間疊
如橘柚囊氣甚芳郁有乾溼苞之分乾苞者液不
濡膩味尤甜每實有核數百枚大如棗仁如栗黃
燭熟可食能補中益氣悅顏色天下果之大而美
者惟此與椰子而已廟中二樹已朽今所存是其
萌蘖亦大數十圍薜蘿糾纏枝柯臃腫與訶子槐
榕諸樹森列階下皆數百年物也相傳波羅國有
貢使攜波羅子二登廟下種風帆忽舉舶衆忘而
置之其人望而悲泣大化廟左土人以爲神泥傳

肉身祀之一手加眷際作遠矚狀卽達奚司空也
廟以故及江皆名波羅廟外波濤浩淼直接重溟
獅子洋在其前大小虎門當其口欠伸風雷噓吸
潮汐舟往來者必祇謁祝融醑酒波羅之樹乃敢
揚颿鼓柁以涉不測

訶子

訶子一作苛子樹株似無穗花白子黃似橄欖皮
肉相著以六路者爲上廣州光孝寺舊有五六十
株子小味不澁多是六路以進御今皆盡矣寺本
虞翻舊苑翻謫居時多種蘋婆苛子樹宋武帝永
和元年梵僧求那羅跋陀三藏至此指苛子樹謂

廣東新語 卷二十一 木部
衆曰此西方訶梨勒果之林也宜曰荀林制止於
是寺名訶林寺中有達磨洗鉢泉以此木根蘸水
水故不鹹每七八月子熟寺僧輒煎訶子湯延客
和以日艸色若新茶謂可變白髭髮云訶樹不知
伐自何時今惟佛殿左有菩提一株殿前有榕四
株門有蒲葵二株爲古物予詩云虞園雖是古浮
圖訶子成林久已無一片花宮生白艸牛芋爭上
尉佗都

芋桃

芋桃其種自大洋來一曰洋桃樹高五六丈大者
數圍花紅色一帶數子七八月間熟色如蠟一名

三斂子亦曰山斂斂稜也俗語訛稜爲斂也亦以
其味酸能斂顏色也有五稜者名五斂以糯米水
澆則甜名糯芋桃廣人以爲蔬能辟嵐瘴之毒中
蠱者搗自然汁飲毒卽吐出肺之或白蠶漬之持
至北方不能水土與瘧者皆可治蘇長公詩恣傾
白蠶收五稜細斂黃土栽三椹注廣南以田爲稜
收五稜則所種酒稻白蠶以言酒皆非也五稜正
與三椹對人參贊曰三椹五葉背陽向陰

山桃

山桃大於尋嘗桃陸賈云羅浮山頂有楊梅山桃
海人時登採拾止於飽食不得持下羅浮固多異

廣東新語 卷二十一 果木 三
果不知賈當時何自知之豈嘗一至羅浮耶廣中
又有冬桃似橄欖而圓色綠味甘酸有匾桃似桃
而匾一曰偏桃大者若鴨卵色青黃味酸微甜皆
山桃之屬

蒲桃

蒲桃樹高二三丈其葉如桂花開自春至冬叢鬚
無瓣如剪黃綠絲毬長寸許廣中兒童多爲十穗
髻象之予詩十穗蒲桃髻其實如蘋果色亦黃綠
而香甜在殼殼厚半指核小如彈子與殼不相連
屬搖之作響羅浮澗中多甚猿鳥含啄之餘隨流
而出山人阻水取之動盈數斛以釀酒曰蒲桃春

經歲香氣不滅作膏尤美

夾竹桃

夾竹桃一名桃柳葉如柳花如絳桃故曰桃柳枝
幹如菜竹而促節故曰夾竹本桃類而其質得竹
之三柳之七柳多而竹少故不曰夾柳桃終歲有
花其落以花不以瓣落至二三日猶嫣紅鮮好得
水蕩漾朶朶不分开與衆花同而落與衆花異蓋
花之善落者也故又曰地開桃似落於地而始開
然有曰芙蓉桃千葉深紅後桃花一月始開一花
而兼二以爲芙蓉則桃以爲桃則芙蓉不可以專
名之故曰芙蓉桃又有菊桃瓊州有李桃一枝有

廣東新語 卷二十一 木部
紅白或一花有紅白然大約紅多於白其白則李也言色者先白而後紅故曰李桃八月時與桃花盛開故諺曰桃李爭秋肇慶七星巖有四季桃

蠹望

蠹望樹高數丈花開繁盛蠹望而喜之故曰蠹望花以二月子熟以五月色黃味甜酸能止船暈飄洋者兼金購之一名望果有天桃者與相類樹高亦數丈巨者百圍正月花六七月子熟大如木瓜味甜酢以羹魚尤善凡渡海者食之不嘔浪然年荒乃多結實粵謠云米價高食天桃故廣人貴望果而賤天桃貴之故望之蠹望其花人望其果

也

宜母

宜母子似橙而小二三月熟黃色味極酸孕婦肝虛嗜之故曰宜母元時於廣州荔支灣作御果園栽種里木樹大小八百株以作渴水里木卽宜母子也一名黎檬子吳萊詩廣州園官進渴水天風夏熟宜檬子百花醞作日露漿南國烹成赤龍髓蓋以里木子榨水煎糖也凡木果之汁皆可爲之香酸經久不變蒙古以爲舍里別卽渴水也宜母子以鹽醃之歲久色黑可治傷寒痰火一名藥果當熟時人家競買以多藏而經歲久爲尚汁可代

廣東新語 卷二十五 木部
醋染大紅以其汁調乃上

人面

人面子如大梅李其核類人面兩目鼻口皆具肉
曰酸宜爲蠶煎仁絕美以點茶如梅花片光澤可
愛茶之色香亦不變以增城水東所產爲佳水東
在城南雁塔下其樹僅數十株子皮薄落之使潰
爛乃乾其核囊之其仁門寬稍搖卽脫去水東咫
尺所產不然有買者隨多寡取核搖之不預出其
仁也此樹最宜沙土沙土鬆則根易發數歲卽婆
娑偃地山居家其祖父欲遺子孫必多植人面烏
欖人面賣實烏欖賣核及仁百餘年世享其利番

禺大石頭村婦女多以斲烏欖核爲務其核以炊
仁以油及爲禮果有詠烏欖者云祇應人面子與
爾共成仁蓋粵中惟此二果以仁重

諸山果

廣中山果曰穀子者大如橄欖而長初亦苦澁後
日嫩者蠶漬之可食曰餘日子樹高丈餘葉如槐
子如川棟白色有文理核作六稜亦初苦澁後日
行者以之生津一名菴摩勒曰鬼日子大如梅李
皮黃肉紅味甚酸人以爲蔬以皮上有目名鬼目
一曰麕木麕者鬼之譌也曰山棗子葉似梅子如
荔支九月熟曰出果果作卍字形畫甚方正蒂在

字中不可見生食香曰一名蓬鬆子曰楮櫪子樹似曰蕉子如馬乳而小俗稱牛奶柿亦曰牛乳子廣人言乳曰奶中有美漿若牛乳故曰牛奶子一名椶棗曰五子其狀如梨有五核曰千歲子蔓生子在椶下有綠鬚交加如織一苞恆二百餘子皮青黃乾者殼肉相離撼之有聲似肉荳蔻曰秋風子色褐如梨而小味酸澁熟乃可食曰金紐子色紅黃味甘大如秋風子俗歌云一雙金紐子無計上羅衫曰青竹子如桃而圓味酸色黃曰芋齒子一曰芋矢如石蓮而小色青味甘曰不納子實如圓棗十月黃熟味甜酸蓋蘋果之小者粵中少蘋

果花紅二種以不納子代之曰山葡萄一名蓂蓂其莖細裊花紫白實比葡萄而小色赤味酢可爲酒八九月熟曰山韶子類荔支而鮮而過之微有小毫一名毛荔支亦曰毛桃子肉薄而酸澁著核不離蓋荔支之變者曰臙脂子子赤如臙脂味甜酸諺曰不采紅蓼花但采臙脂子持以作朱顏其餘入玉齒曰都捻子樸椒叢生花如芍藥而小春時開有紅白二種子如軟柿外紫內赤亦小有四葉承之每食必倒捻其蒂故一名倒捻子子汁可染若臙脂花可爲酒葉可麩皮漬之得膠以代柿蘇子瞻名曰海漆非漆而名爲漆以其得乙木之

廣東新語 卷二十五 木部
液凝而爲血而可補人之血與漆同功功逾青黏
故名取子研瀝爲膏餌之又止腸滑以其爲用甚
衆食治皆需故又名都捻產羅浮者高丈許子尤
美曰黃皮果狀如金彈六月熟其漿酸日似葡萄
可消食順氣除暑熱與荔支叢進荔支饜飫以黃
皮解之諺曰饑食荔支飽食黃皮有曰白蠟子者
與相似其味尤勝諺曰黃皮白蠟甜酸相雜曰蘋
婆果一名林檎樹極高葉大而光潤莢如皂角而
大長二三寸子生莢兩旁或四或六子老則莢迸
開內深紅色子皮黑肉黃熟食味甘蓋栗栗也相
傳三藏法師從西域攜至與訶梨勒菩提雜植虞

翻苑中今遍粵中有之梵語曰蘋婆以其葉盛成
叢又曰叢林一種水棚子與相似多生水間或謂
林檎爲雄水棚爲雌粵歌云水棚林檎大小同盤
中不辯是雌雄

苦棟

苦棟最易生村落間凡生女必多植之以爲嫁時
器物花紫多實實苦不可口故童謠云荔支好食
不生子苦棟無日墜折枝花可入香子瞻云溫成
皇后閣中香用裕子膜荔枝皮苦棟花沉檀龍麝
皆不用蓋亦見珍於古

牡丹

廣州牡丹每歲河南花佑持耒而至二三月大開
多粉紅亦有重疊樓子惟花頭頗小花止一年次
年則不花必以河南之土種之乃得歲歲有花予
詩繇來南海上未有雒陽花又云香教天早煖紅
使露多華又云花佑持來遠兼金買幾枝又云地
煖重樓少天晴淡粉滋芍藥亦花然亦不能大朵
地氣使然語曰南花宜暖北花宜寒

木芙蓉

木芙蓉本名拒霜以其狀似芙蓉生於木故曰木
芙蓉楚詞搴芙蓉兮木末楚之芙蓉有水而無木
故三閭以爲言也木芙蓉以秋深開水芙蓉旣謝

花乃繼之至冬深而罷雖岸生亦喜臨水得水則
容顏益媚予詩芙蓉面面笑窺池在水還如在木
時又云人家盡種芙蓉樹臨水枝枝映曉粧一名
木蓮予詩郎如木蓮發妾似水蓮開可憐花與葉
不得兩蓮來又云可惜芙蓉發烟波隔幾重那能
將水木合作一芙蓉其重臺者多露而顏色不定
一日三換又稱三醉將紅曰初醉淺紅曰二醉暮
而深紅爲三醉故亦曰酒芙蓉又有漆色芙蓉初
白花次日稍紅又次日深紅又謂三日醉芙蓉予
詩芙蓉三日醉齒齒一秋香其子自秋至春不落
皮可爲筆爲布故廣州有芙蓉布

夜合

夜合木本葉如栗花如茗茶色白其開以夜開而其半若合一似開於曉而合於夜故曰夜合山歌云待郎待到夜合開夜合花開郎不來只道夜合花開夜夜合那知夜合花開夜夜開夜合四時有花而當暑尤盛與含笑類大含笑則大半開小含笑則小半開半開多於曉一名朝合小含笑白色開時蕾微展若齒苞之未敷香尤酷烈古詩云大笑何如小笑香紫花那似白花粧又有紫含笑初開亦香是子瞻所稱娟娟泣露暗麝著人者羅浮夜合含笑其大至合抱開時一谷皆香

木樨

木樨與桂相似而花多過之秋深尤盛白沙有九月木樨盛開寄賀黃門詩云香逐西風起氤氳入杳冥不知從此去幾日到遼城以香相寄可謂吾無隱矣

月貴

月貴有深淺紅二色花比木芙蓉差小蓋茶蘼之族也月月開故名月貴一名月記宋子京云花亘四時月一披秀故又名月月紅廣東為長春之國雖涸陰沍寒花開不輟月貴其一也佛桑亦然而瓊州芙蓉一種自五月開至冬盡佛桑多與牡丹

廣東新語 卷二十一 木部
相似花朵大有重樓子而香終歲盛開梅菊亦大
朵梅不以春菊不以秋二花時時相見也儋州有
四季蓮

茉莉

茉莉本有藤有木其花有寶珠有千葉有重臺春
間分種或黃梅時扞之六月六日種尤宜以殘茶
米漿及魚腥水沃之則花繁語曰六月六日種茉
莉雙瓣重臺香撲鼻藤木尤香然皆以柳州所產
者爲貴花大至十餘瓣香似黃檀味甚厚茉莉與
素馨皆以日入稍陰乃開夜合亦然香皆旖旎近
人沾之者竟日芬膩予詩花以月明開香因人氣

甚陸賈常稱茉莉不隨風土而變可謂愛之深者
雷瓊二州有綠茉莉本如蔦蘿有黃茉莉名黃馨
又有紫茉莉春間下子早開午收一名臙脂花可
以點唇子有白粉可傅面然皆不如白色者香有
番茉莉花大至二十餘瓣作重樓寶珠香染衣裾
益不易脫茉莉之第一種也當春盡摘其葉葉少
花乃繁然苦爲飛絲蟲所食未開而蕾已損蓋日
午摘花所致予詩未開先食蕾蟲細苦飛絲

貝多羅

貝多羅來自西洋葉大而厚梵僧嘗以寫經唐人
詩貝葉經文手自書是也花大如小酒杯六瓣瓣

皆左紐白色近蕊則黃有香甚縹落地數日朶朶鮮芬不敗

杜鵑花

杜鵑花以杜鵑啼時開故名西樵巖谷間有大粉紅黃者千葉者一望無際羅浮多藍紫者黃者香山鳳凰山有五色者是花故多變而殷紅爲正色予詩子鵑魂所變朶朶似臙支血點畱雙瓣啼痕漬萬枝

丁香

丁香廣州亦有之木高丈餘葉似櫟花圓細而黃子色紫有雌有雄雄顆小稱公丁香雌顆大其力亦大稱母丁香從泮舶來者珍番奴口嘗含嚼以代檳榔其樹多五色鸚鵡所棲以丁香未熟者爲餌子旣收則啄下皮

女青

女青一名萬年枝一名冬青亦曰女貞木身大合抱肉厚皮麓經冬不謝結子青黑色有瓢核飛禽嗜之亦名凍青予詩有美雲堂樹冬生翠負霜少陰精自固名以凍青香又有男青與相似條蕊皆朱色尤易植人罕知之予詩行人只道冬青樹不識男青定女青麗韶臺詩男青蕊幹赤離披挿土旋生遶短籬歲歲冬青寒更好行人錯認萬年枝

山丹

山丹一曰山大丹其花四出自根開至杪一樹作數千百大花有四葉承之一大花又作數千百小花攢簇爲一大毬微有絲縷類馬首繁纓數月不落色大絳入夜光艷如火名不夜花盛夏當烈日種之易生終歲皆花五月得太陽之正花尤大殷紅若瑪瑙盤日照彌鮮兒女多戴之取其不易凋落經久變黃尚可愛予詩云願君如山丹花紅至百日又云願君似山丹紅顏得長保一開三月餘黃落猶能好山丹或謂卽赭桐木棉卽刺桐蓋嶺南珍木多名桐非桐而以爲桐亦猶水松非松以

爲裕也或曰唐本艸以山丹爲賣子木其名不美變亂以來民多窮困雖有山丹紅艷兒女不能與之相保有詠者云昨日官錢鬻一兒今日官錢鬻一女山丹更莫生紅花我家兒女無如許其感傷若此或曰賣當作賣

山丹一名珊瑚林予詩亦是珊瑚種花開大似盤石家如意好擊碎作山丹又云珊瑚亦作林紅絕知三歲自紅開至黃不忍離頭髻蓋珊瑚三歲已絕紅而山丹生花甚早故云然山丹亦有淡紫者蓋以不大向陽也

佛桑

佛桑枝葉類桑花丹色者名朱槿白者曰白槿有黃者粉紅者淡紅者皆千葉輕柔婀娜如芍藥而小蓋麗木也一曰花上花花上復有花者重臺也一名愛老不愛老也不愛老而曰愛老飾詞也予有愛老曲云枯楊能生萸卿乃不言好不如朱槿花姿容能愛老其朱者可食白者尤甜滑婦女常以爲蔬謂可潤容補血一名福桑又一名扶桑予詩佛桑亦是扶桑花朵朵燒雲如海霞日向蠻娘髻邊出人人插得一枝斜

瑞香

乳源多白瑞香冬月盛開如雪名雪花刈以爲薪

雜山蘭芎藭之屬燒之比屋皆香其種以攀枝爲上有紫色者香尤烈雜衆花中衆花往往無香皆爲所奪一名奪香花乾者可以稀痘

合歡

高州有合歡樹枝葉若拘繫然互相交結風至輒分解一離一合狀若有情故名合歡華兼紅白色有絲茸甚香佩之可以蠲忿番禺有合歡菜四葉相對晝開夜合予有合歡詞云郎種合歡花儂種合歡菜菜好爲郎餐花好爲郎戴天生菜與花來作合歡配合歡復合歡花菜長相對又有定情曲云願作合歡艸夜則爲一莖與郎纏綿歿地下猶

相并
合歡木似梧桐枝柔弱葉細而繁每風來輒自相
解不相牽綴五月花發上半白下半肉紅散朵如
絲秋實作莢子極其薄細其葉至暮卽合一名合
昏亦曰夜合蓋夜合花其花夜合合歡木其葉夜
合性各不同予詩合歡合葉不合花花合何如葉
合好夜夜相交不畏風令君蠲忿長相保

指甲花

指甲花頗類木樨細而正黃多須葯一花數出甚
香粵女以其葉兼礬石少許染指甲紅艷奪目唐
詩彈箏亂落桃花片似謂此一種金鳳花亦可染

名指甲桃葉小如豆花四瓣層層相對一幹輒有
二種花一深紅一黃邊紅腹其蕊大者爲鳳頭小
者鳳尾尾修長縷縷又有兩翅粵女多象之作釵
二三月時栽之與指甲花爲一叢兒童向街頭賣
者多此二花

南燭

南燭生羅山高處初生三四年狀若菘漸似梔子
二三十年成大株蓋木而似艸者也葉似茗而圓
厚冬夏常青枝莖微紫大者高四五丈肥脆易折
子如茱萸九月熟酸美可食昔朱靈芝真人以其
葉兼白朮米九蒸暴之爲青精飯常服人稱青精

廣東新語 卷二十一 木部
先生今蘇羅徭人每以社日爲青精飯相餉師其
汰也蘇羅乃羅浮最深處予詩社日家家南燭飯
青精遺汰在蘇羅

四種花

西樵向有四種花他處所無曰山石榴三月盛開
稱滿山紅曰錦鴛花葉如碧蘭花瓣上紅下白曰
白鶴花葉如三蘂莖上出花狀白鶴頭頸翅足皆
具頭又有黑點如眼睛開於暮春曰粉蜨花枝條
甚柔花如粉蜨然湛文簡嘗爲四花亭玩之又有
月桂二株石榴一株在烟霞隱居之前月桂多花
石榴多實則是年禾茶皆熟山人以爲驗

櫟

陽春縣署有櫟高十丈餘衆蔭數畝椹幹如古藤
下叢延絡墻壁復屈盤生入地中穿出階砌以不
材而益其怪怪而不材之壽益以久長爲一邑之
名樹可異也或謂櫟與榕及鷹不泊火之皆不焚
故樵蘇弗施斤斧嗟夫木而不焚木之變也火之
力至是而窮矣其真不材之木也哉

九里香

九里香木本葉細如黃楊花成茺色白有香甚烈
又有七里香葉稍大其木皆不易長廣人多以最
小者製爲古樹枝幹拳曲作盤盃之玩有壽數百

年者予詩風俗家家九里香

山礬

山礬葉如梔子可辟書蠹灰其葉以染紫爲黝可不用礬故名三月作白花六出甚香亦曰白蟬子入藥名山梔子予詩結時但道山梔子不記花開是白蟬

蠅樹

西樵多種茶茶畦有蠅樹葉細如豆葉落畦上則茶不生蠃旱則蠅樹降水以滋茶潦則蠅樹升水以燻茶故茶恆無旱潦之患又夏秋時蠅皆集於蠅樹不集茶故茶不生蠃而味芳好蓋蠅樹者茶

之所賴以爲潔者也己受蠅汚而以潔與茶爲德於茶者也然山下茶畦種之山上則否以山上雲霧多不生蠅也

藥樹

化州石城之間有藥樹狀似木棉其精液色白見風則黑是名藥脂土人以濡箭鏃爲瞑藥以射虎虎三躍死矣或有人誤食之而不死者以其五臟無損血與藥脂不相遇也或有手足微破藥脂沾之大死者以其血與藥脂相遇血爲逆流直引毒入於心髓也或以射山豬而不死則以其皮厚多肉不易見血也山豬中藥箭則啣木樵根以自療

廣東新語 卷二十一 木部
土人知之用藥箭必舍一木樾子或橄欖蓋藥樹
與橄欖性相犯凡藥樹之山無橄欖則藥脂驗能
外虎有橄欖則否

花不應候

嶺南花不應節候予詩花到嶺南無月令又云梅
喜炎洲暖長開在菊前謂十月間梅與菊齊發也
正月菊亦有花白沙詩春到東籬花亦知紅桃白
李正當時東風自領芳菲去也爲秋香作意吹海
南荷花嘗與梅菊相接蕊小而香清臘月尤勝陳
覺詩五月芙蕖冬更香解陪梅菊到冰霜嵇含云
嶺外多花在春華者冬秀夏華者春秀秋華者夏

秀冬華者秋秀其華竟歲故婦女之首四時未嘗
無花昌黎詩二年流竄出嶺外所見艸木多異同
冬寒不嚴地恆泄陽氣發亂無全功浮花浪藥鎮
長有纔開還落瘴霧中諸花亦多香蓋炎德之所
韞發而陸賈言南越境百花不香然今蘭蕙桂蓮
玫瑰等花與中州同亦未嘗不香豈地氣日盛視
昔有以異歟

嶺南花不可以時序限之予有秋日對花詩云重
陽節過卽芳菲么鳳枝頭啄不稀梅蕊竟先黃菊
放卻嫌綠萼得霜肥又云花曆天南最不同吹噓
不必定春風東君自解行秋令先遣梅開九月中

廣東新語 卷二十一 花木曆
又冬日對花云六種爭開向藥欄冬來花事不曾
殘天南春色無來去長與東皇共歲寒六種者梅
菊月貴高麗菊雁來紅水仙也嶺南花大抵盛於
秋冬至初春已盡花朝時但有綠葉及結子青青
而已昌黎詩南方二月半春物亦已少

花木曆

元旦鷄鳴以火照桑果無蟲以斧駁斫樹則子繁
不落是曰嫁樹嫁李以石安枝間嫁石榴以石累
根上嫁諸果以長竿擊樹梢是月也諸果以望前
種則多實忌西南風火日竹栽宜初二日蔗栽宜
望日桃栽宜密李宜疎杏宜近人室家諸果未芽

則鑿去正根以騙之二月宜插芙蓉楊柳順插則
楊倒插則柳葡萄宜插蘿蔔中芙蓉宜插堤岸梨
以春分插漆以根三四寸插移種諸花木宜上旬
宜分蘭宜接博果木凡接果木腰接離地二尺許
根接離地二寸許櫟上接栗桑上接楊梅榕柳上
接核桃或皆用桃樹兩兩相交封以黃土壅以肥
垢燒腐艸以拒霜勿使凍著接枝則易生花既芽
勿澆糞水俟嫩條長花頭出結實稍大乃澆糞水
實時以羹潑之則實多春根則實固清明前後亦
宜博接果木梅上接李杏上接梅柿上接桃桐上
接栗接蜀茶以山茶接玉蘭以木棉接瑞香以榕

廣東新語 卷二十一 花木 是
陳村人尤善博接凡花木同類者各候其津液所
至之時博接之無弗活者非其類則氣不相貫雖
活不久故或去支護本使氣在本實乃壯大或去
本護支使氣在支花乃繁茂其巧不可縷數物性
雖殊而不能逃人之智予嘗得其法以辛夷木蘭
合爲一有詩云辛夷與玉蘭一白復一紫二花合
一株顏色更可喜清明又宜種荔支龍眼種荔支
必使枝葉東向斜其本使葉蔭棍每畝二十餘株
以土培壅高二尺下爲溝洫龍眼以稻艸纏之自
幹至枝使易上水夏至宜嫁棗宜隣竹棍宜種山
丹茉莉八月宜鋤竹園十月朔宜囊諸種窖之

越五十日取視其多寡則知明歲所宜以糟水澆
海棠以雪水埋地中以浸諸種則耐寒不蠹十二
月宜添果木土

海南花木

海南文木有曰花欄者色紫紅微香其文有鬼面
者可愛以多如狸斑又名花狸老者文拳曲嫩者
文直其節花圓暈如錢大小相錯堅理密緻價尤
重往往寄生樹上黎人方能識取產文昌陵水者
與降真香相似有曰烏木一名角烏色純黑甚脆
其曰茶烏者來自番舶堅而不脆置水中則沉有
曰鷄翅木白質黑章如鷄翅絕不生蟲其結癭猶

枳鬪斑號瘦子木一名鷄刺匠人車作素珠澤以
伽楠之液以給買者有曰虎翅木文如虎斑皆出
文昌陵水有曰蘇方木汁紅可染黎山野生者良
其花卽金鳳有曰鐵索木質堅皮黃剝落時如榆
可爲器黎山爲多有曰香枳產崖州童童若幢蓋
亭擢而上枝枝相避葉葉相讓幹甚端偉一名端
正樹膚有花紋色黃綠而細膩剖之香辣有曰相
思木似槐似鐵黎性甚耐土大者斜鋸之有細花
雲近皮數寸無之有黃紫之分亦曰鷄翅木猶香
棚之呼鷄鬪木以文似也花秋開白色二三月莢
枯子老如珊瑚珠
久則半紅半黑每樹有子

數斛售秦晉間婦女以爲首飾馬食之肥澤諺曰
馬食相思一夕臙肥馬食紅豆騰驤在厩其樹多
連理枝故名相思唐詩紅豆生南國又曰此物最
相思鄜露詩上林供御多紅豆費盡相思不見君
唐時常以進御以藏龍腦香不消滅有曰鐵力木
理甚堅緻質初黃用之則黑其性溼赤手凭之令
脈澀黎山中人多以爲薪廣人以作梁柱及屏幃
南風天出水謂之潮木亦曰石鹽作成器時以濃
蘇木水或臙脂水三四染之乃以浙中生漆精薄
塗之光瑩如玉如紫檀其潮亦止紫檀一名紫榆
來自番舶以輕重爲價粵人以作小器具售於天

廣東新語 卷二十一 木部
下花欄稍賤凡床几屏案多用之若香枿虎子枿
鐵力則凡爲棟梁船碇皆是也香枿有紫貝金釵
之名金釵色黃赤紫貝黃中帶綠皆香辣細潤黃
枿木理粗疎有水杪者葉如羅漢松膚理細潤可
方鐵梨以作棺不朽有飛雲木文如波浪到心可
爲杯有秋風木類梓生子數十成芄味酸甜可食
有臘脂木高三四丈葉類波羅色如臘脂紅艷與
秋風木紫荆性皆耐土不易朽有椴椴葉俱類桃
而膚理輕細油膩性耐水有椽木分青黃白三種
黃者最良堅而膩不招蟲蛀有槌子木一名員子
一名赤黎椽之別種也子如珠璣可食亦曰珠子

木子多則歲歉長樂人每以爲驗有水柳葉如魚
子蘭稍尖其質有文如牛角者良有曰櫨性堅而
理疎有金絲標可爲弩其白標如象牙者可爲器
皿性最韌有椅一名雲楸琵琶棋枰多用之有吐
珠木堅如鐵力色比紫荆較赤此皆海南之文木
也海南五指之山爲文木淵藪衆香之大都其地
爲離諸植物皆離之木故多文又離香而坎臭故
諸木多香香結於下則枝葉枯於上有科上槁之
象故欲求名材香塊者必於海之南焉自儋州至
崖千里間木多雜樹又多樹上生樹蓋鳥食樹子
糞於樹枝而生者巨且合抱或枝柯伏地下連理

廣東新語 卷二十五 木部 五
而生亦多鐵梨石梓香枏水杪之屬惟地暖少霜
雪松木不生卽生亦質性不堅脂香液曰易爲白
蠃所食故嶺南棟柱榱桷之具無有以松爲用者
亦以多文木故也

山木

德慶悅城水口有龍母祠祠南之山曰青旗是多
古木有一巨桂土人伐之作龍船從水口至廣州
五百餘里一日往還憚其太疾也爲四足於船底
以阻水不知龍飛以足疾乃益甚一擊鼓卽越三
灣土人大懼沉於水明歲端陽復出之周船身悉
生鱗甲乘至楊柳沙驪首振尾遂與舟人俱沒金

鼓聲隱隱潭底久之乃絕至今風雨晦冥船輒浮
出土人或於端午日祭之山上多香枏水杪鐵梨
諸木有某將軍以金二千市於神神不之許強伐
得八九株雷雨暴至木盡騰踊入江又有人舟至
廟口壞其舡筒入山斷一木爲之置金神座而去
已而舟至南寧舡筒忽失一鯉魚入舟剖得金封
識宛然其靈異多此類吾粵瀕海之山每大風雨
龍輒拔其大木以爲用比歲高梁山數有水杪
浮出長三四丈大數尺皆龍所棄之餘材也凡山
中巨木皆有龍主之龍之所棄乃可取否則巨木
爲災患蓋龍屬木龍之所在巨木不令人伐惡傷

廣東新語 卷二十一 木言 三
其類也又龍多藏木中雷雨而龍起則木拔龍非
拔木也木自隨龍者也故龍不欲傷其木虎不欲
傷其艸者性也

西寧在萬山中樹木叢翳數百里不見峯岫廣人
皆薪蒸其中以小車輸載自山巔盤迴而下編籐
乘漲出於羅旁水口是曰羅旁柴其古木數百年
不見斤斧買田者必連柴山山近水者價倍之西
寧稻田所以美以其多水多水繇於多林木也凡
水生於木有木之所其水爲木所引則溪澗長流
故易曰木上有水井從化流溪之地萬山綿亘林
木蓊鬱居民以爲潤水山場二百年來斧柯不入

萬曆季有姦民燒炭市利盡楮其山木旣盡無以
縮水於是泉源漸涸田里多荒故知川竭繇於山
童林木暢茂斯可以言水利

移榕

東莞城西上清觀有榕五株故老言昔有道士其
妻戲以雷印擊案忽有雷神五來止庭前不去妻
大驚怖道士歸乃言觀前無樹吾召雷欲移數大
樹庇蔭山門耳須臾風雨大作有巨榕五株列植
觀前狀甚怪至今猶存

榕葉

有榕葉者狀如芭蕉葉溼時以裹角黍乾以包苴

廣東新語 卷二十五 木部
物封缸口蓋南方地性熱物易腐敗惟柎葉藏之
可持久卽入土千年不壞柱礎上以柎葉墊之能
隔溼潤亦能理象牙使光澤計粵中葉之爲用柎
爲多蒲葵次之有油葵者似椶葉而性柔以作蓑
衣耐久不減蒲葵諺曰油葵蓑蒲葵笠朝出風乾
暮歸雨溼又曰只賣葉休賣花花貧葉富二葵成
家廣州竹枝詞云五月街頭人賣葉卷成片片似
芭蕉謂柎葉也參差葉尾作蓑篷謂蒲葵也篷形
方大三尺許以施於背遮雨名曰葵篷葵曰蒲葵
者以葉如蒲而倒垂蓋蒲之木也

山大丹

山大丹花大如盤蕊時凡數十百朵每朵四瓣合
成毬與白繡毬花相類首夏時開初黃色漸紅如
丹砂將落復黃黃紅相間光豔炫目開最盛最久
八月又開俗名馬纓丹有以大紅繡毬名之者又
以其瓣落而蒂枝矗起槎枒成簇與珊瑚柯條相
似又名珊瑚毬言大紅繡毬者以開時也言珊瑚
毬者以落時也唐詩越人自貢珊瑚樹意卽此然
亦不讓海底女珊瑚矣惜漢宮積草池旁未嘗植
此耳是花多野生移至家園培養乃益茂盛故曰
山丹予詩山丹無大小寸寸是珊瑚考宋徽宗賜
此花名珊瑚林黃聖年以爲卽楨桐有句云花似

廣東新語 卷二十一 木部
絲絲堪續命樹驚樞火合中天其花開以端陽開
又最久故云

步驚

步驚本本以嫩葉和米數粒微炒煎湯飲之可愈
嘔瀉寒疾花有幽香步行遇之往往驚爲蕙蘭故
曰步驚永安人每以嫩葉乾之持入京師作人事

槌子

槌子一名員子多生則歲歉永安人每以爲驗

紅豆

紅豆本名相思子其葉如槐莢如豆子夏熟珊瑚
色大若莢肉微扁其可以飼鸚鵡者乃蔬屬藤蔓

子細如菜豆而朱裳黑喙其結實甚繁乃籬落間
物無足貴也其木本者樹大數圍結子肥碩可玩
萬紅友有詞云拂砌青陰垂檐絳莢暖風薰坼串
剪珊瑚珠瑤瑤點苔石鸚哥啄雨銜不去詰多香粒

唐代宗時日林國獻紅豆大而而有光名詰多珠珍惜誰喚小梅僭紅兒名

色又有賦云其蔭也如槐之敷其結也如豆之腴

其莢維絳其實則朱其色焯焯然如屑南海之珊

瑚其質磊磊然如採合浦之明珠若是物者卽爲

之奩瑋瑋梓車渠聯以冰蠶之縷而綴諸翠鳳之

襦不亦宜乎又曰爰有扶桑小墅刺桐別院黎女

青鬢蠻姑素面挹淡翠於林間檢輕紅於城畔莞

黃更斤吾 卷二十一 木部 五

榴粒之羞圓嘅芡肥之輸茜混火齊而光攬勻韎
鞞而顏亂訝丹砂其九還擬琥珠之一串戲藏鬪
而賭勝裹鮫綃以持薦偶玫釧之悞觸隨杏羣而
不見豈徒蓄豔于香閨實足襲珍乎玉案又紅豆
萼形似蓮而小色白中有紅心一縷汪碧巢詩冰
潔萼叢豔小蓮紅心一縷更嫣然王摩詰詩紅豆
生南國此物最相思按相思子朱墨相銜豆大瑩
色山村兒女或以飾首婉如珠翠收之二三年不
壞相傳有女子望其夫於樹下淚落染樹結爲子
遂以名樹云

果日

雒陽獨以牡丹爲花歲二月十五日牡丹盛開曰
花朝古詩牡丹開日是花朝廣州以荔枝龍眼爲
果歲夏至日賈人以板箱載荔枝龍眼而北曰果
箱予詩云舟車北去果箱多荔枝大熟曰果日子
詩云南中歡果日競獻荔枝盤荔枝漢已有之相
如云榕椽荔枝枝亦作支張衡云荔黃支甘荔字
或作離音力致反

粵東荔支早熟

粵東荔支社日犀角子先熟郭夢菊詩云未摘龍
牙開笑口先嘗犀角沁詩脾龍牙亦荔支名又三
月熟者曰三月青四月熟者曰四月紅予詩三月

廣東新語 卷二十五 九言
青連四月紅離支早熟讓南中蓋以先年十月作
花故早熟也又粵中荔支先閩一月而熟陸放翁
詩北嶺空思擘晚紅自注云北嶺在福州予少時
與友人朱景參會嶺下僧舍時秋晚荔子獨晚紅
在

大荔細荔

潮州府志大荔細荔大荔荔枝細荔龍眼也龍眼
本荔支之族具體而微故曰細荔亦曰荔奴粵人
以荔支龍眼爲業隨土壤所宜種之種荔奴之利
多於荔支然荔奴之美不若閩荔支則過之矣秀
水朱氏云閩粵荔支優劣向無定論世之品荔支

者不一或謂閩爲上蜀次之粵又次之或謂粵次
於閩蜀最下以予論之粵中所產挂綠斯其最矣
福州佳者尚未敵嶺南之黑葉而蔡君謨譜乃云
廣南州郡所出精好者僅比東閩之下等是亦鄉
曲之論也

御摘荔支

宋端宗幸沙涌處士馬南寶家荔支方熟帝手摘
一枝後經摘處風味獨殊人以爲異予詩一株高
出少微家膏葉當年覆翠華一自端皇親摘後至
今香烈勝羣葩南寶自厓門變後有詩云衆星耿
耿滄溟底恨不同歸一少微故予首句云

龍眼

合浦龍眼色味殊絕可敵荔支蘇長公嘗以爲然其詩曰香割蜜脾知味勝價輕魚目爲生多

泡木

泡木千百成行出於江海埤沙水間乃無始以前之木質不朽爛火之不然漁人斫之以繫罟網尙其性甚浮故也高明高要有之

海苔樹

海苔樹出陽江海中石上狀如樹枝根如鐵亦稱鐵樹柯條蟠結有枝無葉分紅黑二種火稍炙之隨手作各種古樹甚有畫意予詩云非鐵非苔樹

珊瑚軟未成

油葵

油葵生陽江恩平大山中樹如蒲葵葉稍柔亦曰柔葵取以作簞禦雨耐久諺曰蒲葵爲扇油葵簞家種二葵得利多

海棗

海棗俗名紫京堅重過鐵力木鐵力木不甚宜水此則入水及風雨不朽以作屋嫌小皺裂故不貴

鹽醋子

鹽醋子陽江山林多有之高四五尺葉如苦練秋生白花結子最繁冬卽枯死子味酸如醋酷日暴

之能出白鹽故名予詩貧家愛向陽江住鹽醋多
從樹上求

刺桐

刺桐花形如本筆開時爛若紅霞風吹色愈鮮好
絕無一葉間之有詠者云一林赤玉琢玲瓏豔質
繇來愛著風日暮海天無暝色滿山霞作刺桐紅
或謂刺桐卽蒼梧

香桃花

香桃花與中州桃花不異獨于八九月盛開有微
香中宿峽秋海棠亦香大抵嶺南衆香之國花木
多香蓋陽德之所勃發也

散沫花

散沫花一名指甲花樹高五六尺枝條柔弱花繁
細如半米粒許廣人多使丐者著敝垢衣種之花
香尤烈其葉以染指甲故名指甲花粵女歌云指
甲葉鳳仙花染成纖爪似紅芽鳳仙花一名金鳳

朱槿

朱槿一名日及亦曰舜英葉如桑光潤而厚樹高
止四五尺而枝葉婆娑自仲春花至仲冬一叢之
上日開數百朵朝開暮落色深紅五出大如蜀葵
瓣捲起勢若飛颺層出如樓子有蕊一條比瓣稍
長上綴金屑日光所爍疑有火焰江總木槿賦朝

廣東新語 卷二十五 木部
霞映日姝未妍珊瑚照水定非鮮千葉芙蓉詎相
似百枝燈花復羞燃是也粵女多種之插枝卽生
以其花蒸醋食之能美顏潤血蘇子瞻詩焰焰燒
空紅佛桑謂朱槿也佛桑又有殷紅水紅黃紫各
色花比朱槿差小稱小牡丹四時有花繞籬種之
爛熳若錦屏白者以爲蔬菜甜美可口女子食之
尤宜予詩花當園蔬有佛桑徐文長謂佛桑卽扶
桑有句云蠻花長憶爛扶桑

瓊南花木

瓊南氣候大抵在新夏初秋之間半涼半燠諺云
葉茂四時花開八節扶桑自春木芙蓉自夏桃菊

自秋皆開至冬春而止蓮亦有四季花者木蘭花
如粟淡黃芳似珠蘭而蘊藉過之樹本大者圍數
尺真可以爲木蘭舟也木槿花比廣州較大名土
牡丹皆從夏至冬有花有青茉莉本如藤蘿盤結
成蓋花時香甚酷烈土人多結竹爲亭坐卧其下
爲消暑之會有仙人掌自下而上一枝一掌無花
葉可以辟火有鐵樹葉朱紺色形如江南老少年
其本則棕也有人面竹可爲杖瓊南竹此爲佳種
他竹率生荆棘有藤竹堅實耐久長踰尋丈皆與
諸花雜植以爲園林之玩者

添色芙蓉

廣州木芙蓉其色一日數換晨正白午後微紅夜
淡紅有半紅半白者有先紅後白者名曰添色芙
蓉種之當年成樹高二三丈其蒂有四花開其二
剖之復有二花在焉少陵詩吐蒂芙蓉本是雙古
人大言其根柢如此外有江南玉芙蓉一種色稍
白名南金花

孔雀花

瓊州有孔雀花可以辟暑有爲苦熱詩者云葛衣
半解方流汗凍殺墻陰孔雀花是花性宜陰濕對
之生寒故云

椰葉

瓊州多椰子葉昔趙飛燕立爲皇后其女弟合德
獻諸珍物中有椰葉席焉椰葉之見重也自漢時
始瓊州人無分男女首皆戴笠以竹絲爲之其用
椰葉爲笠者貴之也以爲席則賤之矣

刺桐葉

瓊州田家以刺桐葉糞田門巷多種之耕時視其
花爲候王佐詩東君三月剪猩紅分著枝頭片片
工海國鄉村隨處有田家門巷一般同離披風火
寒生燄爛燄晴霞暖鬧空地僻喜無車馬到閒看
花候畢農功

楸末

瓊州人以茱萸爲椹末雜辛香物煮之以竹筴潑起白沫花飲之清晨以奉老者王佐詩藤鉢曉茶吹椹末又以檳榔白爲茶檳榔白者檳榔始花未結實以花莖嫩者食之以代茶有謠曰檳榔白不食花食花蒂當靈茶檳榔青子初成食青子當茶清檳榔青者以子言檳榔白者以花言也瓊州人以檳榔爲菽栗其嗜之過於諸郡毋須臾而去於口予詩檳榔爲口實又云歡口檳榔花儂口檳榔子花香子不如子甘花不似甘香得相同何必求連理

廣東新語卷二十五終

