

92

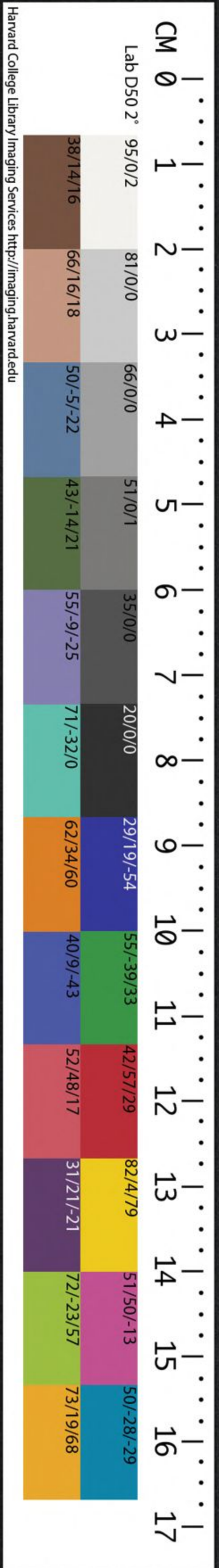
CHINESE - JAPANESE COLLECTION
HARVARD COLLEGE LIBRARY
DEPOSITED BY
HARVARD - YENCHING INSTITUTE

JAN 6 1936

T 110.7111.41E

十三經註疏

禮記 廿六



Harvard College Library/Imaging Services <http://imaging.harvard.edu>

禮記疏卷第五十三

漢鄭氏注

唐孔穎達疏

中庸

在下位不獲乎上民不可得而治矣

得於君則不得於民獲乎上有道不信乎朋友

不獲乎上失信乎朋友有過不順乎親不信乎朋友

失順乎親有過反諫時不誠不順乎親失誠身有過

不明乎善不誠乎身矣

禮記註疏卷第五十三

漢鄭氏註

唐孔穎達疏

中庸

在下位不獲乎上民不可得而治矣

註

獲得也言臣不

得於君則不得居位治民獲乎上有道不信乎朋友

不獲乎上矣信乎朋友有道不順乎親不信乎朋友

矣順乎親有道反諸身不誠不順乎親矣誠身有道

不明乎善不誠乎身矣

註

言知善之為善乃能行誠

哈佛大學漢和圖書館珍藏印

於身然後可得之事。在下位不得於君上之意，則不得居位。也。言人臣處在下位，不可得而治矣。○獲乎上，有道不信乎朋友，不獲乎上矣。者言臣欲得君上之意，先須有道德，信著朋友。若道德無信著乎朋友，則不得君上之意矣。言欲得上意，先須信乎朋友也。○信乎朋友，有道不順乎親，不信乎朋友矣。者言欲行信著於朋友矣。○順乎親，有道德，反於諸身，不順乎其親，則不信乎朋友矣。○順乎親，有道德，反於己身，使有至誠，若身不能欲順乎親，必須有道德，反於己身，使有至誠，若身不能至誠，則不能順乎親矣。○誠身，有道德，不明乎善，行若乎身矣。者言欲行至誠於身，先須有道德，明乎善，行若不明乎善，行則不能至誠乎身矣。言明乎善，行始能至誠乎身，能至誠乎身，始能順乎親，順乎親，始能信乎朋友，信乎朋友，始能得君上之意，得乎君上之意，始得居位治民也。

誠者天之道也。誠之者人之道也。誠者不勉而中，不思而得，從容中道，聖人也。誠之者擇善而固執之者也。

註言誠者天性也。誠之者學而誠之者也。因誠身說

有大至誠。○中，丁仲反。又如字。○義曰：前經欲明事

君先須身有至誠，此經明至誠之道。天之性也。則人當學其至誠之性，是上天之道。不為而誠，不思而得。若天之性自然，信著四時，是天之道。誠之者，人之道也。不學則不也者，然人能勉力學此至誠，是人之道也。不學則不得。故云：人之道也。○誠者，不勉而中，不思而得，從容中道。聖人也。者，此覆說上文。誠者，天之性也。唯聖人能然，謂不勉勵而自中，當於善，不思慮而自得於善。從容閑暇而自中乎道，以聖人性合於天道，自然故云。聖人也。○誠之者，擇善而固執之者也。此覆說上文。誠之者，人之道也。謂由學而致此至誠，謂賢人也。言

選擇善事而堅固執之行之不已遂致至誠也。因誠身說有大至誠。正義曰以前經云欲事親事若先須修身有大至誠故此說有大至誠大至誠則經云誠者天之道也聖人是矣。

博學之審問之慎思之明辨之篤行之有弗學學之弗

能弗措也有弗問問之弗知弗措也有弗思思之弗

得弗措也有弗辨辨之弗明弗措也有弗行行之弗

篤弗措也人一能之已百之人十能之已千之果能

此道矣雖愚必明雖柔必強。此勸人學誠其身也。

果猶決也。措七路反下及註。博學至必強。正義曰此一經申明

上經誠之者擇善而固執之事。有弗學學之弗能弗措也者謂身有事不能常學習常須勤力學之措

置也言學不至於能不措置休廢必待能之乃已也。以下諸事皆然此一句覆上博學之也。有弗問問之弗知弗措也覆上審問之也。有弗思思之弗得弗措也覆上慎思之也。有弗辨辨之弗明弗措也覆上明辨之也。有弗行行之弗篤弗措也覆上篤行之也。人一能之已百之人十能之已千之謂他人性識聰敏一學則能知之已當百倍用功而學使能知之言已加心精勤之多恒百倍於他人也。果能此道矣雖愚必明雖柔必強果謂果決也。若決能為此百倍用功之道識慮雖復愚弱而必至明強此勸人學誠其身也。

自誠明謂之性自明誠謂之教誠則明矣明則誠矣。

自由也由至誠而有明德是聖人之性者也由明德

而有至誠是賢人學以成之也有至誠則必有明德

有明德則必有至誠自誠至誠矣。正義曰此一經顯天性至誠或學而能兩者雖異功用則相通。自誠明謂之性者此說天性自誠者自由也言由天性至誠而身有明德此乃自然天性如此故謂之性自明誠謂之教者此自明而至誠由身聰明勉力學習而致至誠非由天性教習而致故云謂之教然則自誠明謂之性聖人之德也。自明誠謂之教賢人之德也。誠則明矣者言聖人天性至誠則能明其德由至誠而致明也。明則誠矣者謂賢人由身聰明勉學乃致至誠故云明則誠矣是誠則能明明則能誠優劣雖異二者皆通有至誠也

唯天下至誠為能盡其性能盡其性則能盡人之性能盡人之性則能盡物之性能盡物之性則可以贊天地之化育則可以與天地參矣

註

盡性者謂順理之使不失其所也贊助也育生也

助天地之化生謂聖人受命在王位致太平

音泰

疏

唯天至參矣。正義曰此明天性至誠聖人之道也。唯天下至誠者謂一天下之內至極誠信為聖人也。○為能盡其性者以其至極誠性與天地合故能盡其性既盡其性則能盡其人與萬物之性是以以下云能盡人之性既能盡人性則能盡萬物之性故能贊助天地之化育功與天地相參上云誠者天之道此兼云地者上說至誠之理自神妙而來故特云天之道此據化育生物故并云地也

其次致曲曲能有誠誠則形形則著著則明明則動動

則變變則化唯天下至誠為能化其次謂自明誠

者也致至也曲猶小小之事也不能盡性而有至誠

於有義焉而已形謂人見其功也盡性之誠人不能見也著形之大者也明著之顯者也動動人心也變改惡爲善也變之久則化而性善也

○

其次至能化

一經明賢人習學而致至誠故云其次致曲曲謂細小之事言其賢人致行細小之事不能盡性於細小之事能有至誠也。誠則形形則著者謂不能自然至誠由學而來故誠則人見其功是誠則形也初有小形後乃大而明著故云形則著也若天性至誠之人不能見則不形不著也。著則明明則動者由著故顯明由明能感動於衆。動則變變則化者既感動人心漸變惡爲善變而既久遂至於此言惡人全化爲善人無復爲惡也。唯天下至誠爲能化言唯天下學致至誠之人爲能化惡爲善改移舊俗不如前經天生至誠能盡其性與天地參矣。其次至善也。正義曰以前經云自明誠謂之教是由明而

致誠是賢人次於聖人故云其次謂自明誠也云不能盡性而有至誠於有義焉而已者言此次誠不能如至誠盡物之性但能有至誠於細小物焉而已云形謂人見其功也者由此誠彰露人皆見其功也云盡性之誠人不能見也者言天性至誠神妙無體人不可見也云著形之大者也解經形則著初有微形後則大而形著云變之久則化而性善也者解經變則化初漸謂之變變時新舊兩體俱有變盡舊體而有新體謂之爲化如月令鳩化爲鷹是爲鷹之時非復鳩也猶如善人無復有惡也

至誠之道可以前知國家將興必有禎祥國家將亡必

有妖孽見乎著龜動乎四體禍福將至善必先知之

不善必先知之故至誠如神

○

可以前知者言天不

欺至誠者也前亦先也禎祥妖孽著龜之占雖其時

有小人愚主皆為至誠能知者出也四體謂龜之四
 足春占後左夏占前左秋占前右冬占後右○頑音
 貞妖於
 驕反左傳云地反物為妖說文作媿云衣服歌謠草
 木之怪謂之媿孽魚列反說文作螿云禽獸蟲蝗之
 怪謂之螿一本乎作○至誠至如神○正義曰至誠
 於著音尸為于偽反○之道可以前知者此由身有
 至誠可以豫知前事此至誠之內是天生至誠亦通
 學而至誠故前經云自明誠謂之教是賢人至誠同
 聖人也言聖人賢人俱有至誠之行天所不欺可知
 前事國家將興必有禎祥者禎祥吉之萌兆祥善也
 言國家之將興必先有嘉慶善祥也又說禎祥者言
 人有至誠天地不能隱如文王有至誠招赤雀之瑞
 也國本有今與曰禎本無今有曰祥何為本有今與
 者何胤云國本有雀今有赤雀來是禎也國本無鳳
 今有鳳來是祥也尚書祥桑穀共生于朝是惡此經
 云善何得入國者以吉凶先見者皆曰祥別無義也

國家將亡必有妖孽者妖孽謂凶惡之萌兆也妖猶
 傷也傷甚曰孽謂惡物來為妖傷之徵若魯國鸛鶴
 來巢以為國之傷徵按左傳云地反物為妖說文云
 衣服歌謠草木之怪為妖禽獸蟲蝗之怪為孽○見
 乎著龜動乎四體者所以先知禎祥妖孽見乎著龜
 卦兆發動於龜之四體也○禍福將至者○禍為妖
 孽福謂禎祥萌兆豫來是禍福將至○善必先知之
 者善謂福也○不善必先知之者不善謂禍也○故
 至誠如神者言至誠之道豫知前事如神之微妙故
 云至誠如神也○正義曰鄭以聖人君子將興之時
 誠能知者出也○正義曰鄭以聖人君子將興之時
 或聖人有至誠或賢人有至誠則國之將興禎祥可
 知而小人愚主之世無至誠又時無賢人亦無至誠
 所以得知國家之將亡而有妖孽者雖小人愚主由
 至誠之人生在亂世猶有至誠之德此妖孽為有至
 誠能知者出也按周語云幽王二年三川皆震伯陽
 父曰周將亡矣昔伊洛竭而夏亡河竭而商亡時三
 川皆震為周之惡瑞是伯陽父有至誠能知周亡也

又周惠王十五年有神降于莘莘號國地名周惠王問內史過史過對曰夏之興也祝融降于崇山其亡也回祿信于聆隧商之興也禱机次于丕山其亡也夷羊在牧周之興也鶯鶯鳴于岐山其衰也杜伯射宣王于鎬今號多涼德號必亡也是內史過有至誠之德神爲之出是愚主之世以妖孽爲至誠能知者也

誠者自成也而道自道也

言人能至誠所以自成也

有造藝所以自道達

○自道音導 誠者物之終始不

誠無物

物萬物也亦事也大人無誠萬物不生小人無誠則事不成是故君子誠之爲貴

誠者非自成已而已也所以成物也成已仁也成物

知也性之德也合外內之道也

以至誠成已則仁

道立以至誠成物則知彌博此五性之所以爲德也

外內所須而合也外內猶上下

○知音 故時措之宜

也

時措言得其時而用也故至誠無息不息則久

久則徵徵則悠遠悠遠則博厚博厚則高明

徵猶

效驗也此言至誠之德既著於四方其高厚日以廣大也徵或爲徹博厚所以載物也高明所以覆物也悠久所以成物也博厚配地高明配天悠久無疆

又欲其長久行之○疆居良反如此者不見而章不動而

變無為而成天地之道可一言而盡也言其德化

與天地相似可一言而盡要在至誠其為物不貳則

其生物不測言至誠無貳乃能生萬物多無數也

○不貳本亦作儼音二天地之道博也厚也高也明也悠也久

也誠者至久也○此經明已有至誠能成就物也

○誠者自成也而道自道也者言人能有至誠之德則自成就其身故云誠者自成也若人有道藝則能

自道達於已故云而道自道也○誠者物之終始不誠無物者言人有至誠則能與萬物為終始若無至

誠則不能成其物若大人無至誠則不能生萬物若小人無至誠則不能成其物猶事也小人無誠則

不能成事○誠者非自成已而已也所以成物也者言人有至誠非但自成就已身而已又能成就外物

○成已仁也成物知也者若能成就外物則知力廣遠故云

立故云成已仁也若能成就外物則知力廣遠故云

成物知也○性之德也者言誠者是人五性之德也○合

仁義禮智信皆猶至誠而為德故云性之德也○合

外內之道也者言至誠之行合於外內之道無問外

內皆須至誠於人事言之有外有內於萬物言之外

內猶上下上謂天下謂地天體高明故為外地體博

厚閉藏故為內也是至誠合天地之道也○故時措

之宜也措猶用也言至誠者成萬物之性合天地之

道故得時而用也○故至誠無息○言至誠之德所用皆

其時而有止息故能久遠博厚高明以配天地也○不

息則久者以其不息故能長久也○久則微徵驗也

以其久行故有徵驗○微則悠遠者悠長也若字有

無所不周故博厚也養物博厚則功業顯著故博厚

則高明也。博厚所以載物也。以其德博厚所以負載於物。高明所以覆物也。以其功業高明所以覆萬於萬物也。悠久所以成物也。以行之長久能成就於物。此謂至誠之德也。博厚配地。言聖人之德博厚。配偶於地。與地同功能載物也。高明配天。言聖人功業高明。配偶於天。與天同功能覆物也。悠久無疆。疆窮也。言聖人之德既覆載又能長久行之。所以無窮。悠久則上經悠遠。悠久在博厚高明之上。此經悠久在博厚高明之下。者上經欲明積漸先。悠久後能博厚高明。此經既能博厚高明。又須行之。悠久故反覆言之。如此者不見而章。不動而變。無為而成者。言聖人之德如此。博厚高明。悠久不見。所為而功業章顯。不見動作。而萬物改變。無所施為。而道德成就。天地之道欲尋求所由。可一句之言而能盡其事理。正由於至誠是一言而盡也。其為物不貳。則其生物不測者。言聖人行至誠接待於物。不有差貳。以此之故能生殖衆物。不可測量。故鄭云言。

多無數也

今夫天斯昭昭之多及其無窮也日月星辰繫焉萬物

覆焉今夫地一撮土之多及其廣大載華嶽而不重

振河海而不洩萬物載焉今夫山一卷石之多及其

廣大草木生之禽獸居之寶藏興焉今夫水一勺之

多及其不測鼃鼉蛟龍魚鱉生焉貨財殖焉此言

天之高明本生昭昭地之博厚本起撮土山之廣大

本起卷石水之不測本由一勺言天地山川積小致

大為至誠者以如此乎昭昭猶耿耿小明也振猶收

也卷猶區也

○夫音扶下同昭章遙反註同本亦作

亦作山嶽洩息列反卷音權又羌權反范羌阮反註同藏才浪反勺徐市若反龜音元鼉徒河反一音直丹反鮫音交木又作蛟鼈必列反耿公

之命於穆不已蓋曰天之所以為天也於乎不顯文

王之德之純蓋曰文王之所以為文也純亦不已

天所以為天文王所以為文皆由行之無已為之不

止如天地山川之云也易曰君子以順德積小以成

高大是與○於穆上音烏下於乎亦同乎好

已○正義曰此一節明至誠不已則聖人至誠亦從小至大

○今夫天斯昭昭之多者斯此也昭昭

言天初時唯有此昭昭之多小貌爾故云昭昭

○今夫地一撮土之多言土之初時唯一撮

也言地之廣大載華嶽而不重振收河海而不漏泄

○今夫山一卷石之多言山之初時唯一卷石之多

多少惟一卷石耳故鄭註云卷猶區也

○今夫水一勺之多言水初時多少唯一勺耳此以下皆言至誠

不已從小至大然天之與地造化之初清濁二氣為

今云昭昭與撮土卷石與勺水者何但山或壘石為

高水或眾流而聚為深自微至著因說聖人至誠之

功亦是從小至大以今天地山川假言由小而來以

所以為天在乎不已。於乎不顯文王之德之純此亦周頌文王之詩純謂不雜顯謂光明詩人歎之云於乎不光明乎言光明矣文王之德之純謂不已也言文王德教不有休已與天同功。蓋曰文王之所以為文也此亦孔子之言解詩之文也。○純亦不已者言文王之德之純亦如天之不休已故曰純亦不已。○**升**卦之象詞按升卦巽下坤上木生於地中升進之義故為升也。

大哉聖人之道洋洋乎發育萬物峻極于天**育**育生也

峻高大也。○洋音羊峻思閏反。優優大哉禮儀三

百威儀三千待其人而後行故曰苟不至德至道不

凝焉**言**言為政在人政由禮也凝猶成也。○優於求反倡優也

疑本又作**疑**大哉至凝焉。○正義曰此一節明聖人疑魚澄反**疑**道不成洋

洋謂道德充滿之貌天人之道高大與山相似上極于天

之貌聖人優優然寬裕其道禮儀言三百者舉其成數耳。○威儀三

千有三千。○儀禮雖十七篇其中事

賢人然後施行其焉凝成也古語先有其文今

人始行故引古語證之苟誠也。○非也

故君子尊德性而道問學致廣大而盡精微極高明而

道中庸溫故而知新敦厚以崇禮**德**德性謂性至誠

者道猶由也問學學誠者也廣大猶博厚也溫讀如

燁溫之溫謂故學之孰矣後時習之謂之溫音燁

故君至崇禮正義曰此一道當須勤學一經明聖人性之至

也君子尊德性者謂君子賢人然至誠也而道問學者言賢人

微者廣大謂地也言賢人由學能致廣大如地之生

養之德也而盡精微謂致其生養之德既能致於廣

大盡育物之精微言不盡也極高明而道中

庸者高明謂天也言賢人由道通也又能通達於中庸之理也盡天之高明之德

厚以崇禮者言以敦厚重行於學故以尊崇三百二

千之禮也溫讀如燁溫之溫正義曰按左傳

哀十三年公會吳于橐臯大宰嚭請尋盟子貢對曰

盟若可尋也亦可寒也賈逵註云尋溫也又有司微

云乃撥尸俎是燁為溫也云謂故學之孰矣後時習

之謂之溫者謂賢人舊學已精熟在後更習之猶若恩尋故食也

是故居上不驕為下不倍國有道其言足以與國無道

其默足以容與謂起在位也倍音佩默音北反

詩曰既明且哲以保其身其此之謂與保安也哲

陟列反徐本作是故至謂與正義曰此一節明

知音智與音餘賢人學至誠之道中庸之行若國

有道之時盡竭知謀其言足以與成其國興謂發謀

豐已流

卷之三

十二

及古

子曰愚而好自用賤而好自專生乎今之世反古之道

如此者裁及其身者也反古之道謂曉一孔之人

不知今王之新政可從好呼報反非天子不議禮

不制度不考文此天下所共行天子乃能一之也

禮謂人所服行也度國家宮室及車輿也文書名也

今天下車同軌書同文行同倫今孔子謂其時行

下孟雖有其位苟無其德不敢作禮樂焉雖有其德

苟無其位亦不敢作禮樂焉言作禮樂者必聖人

在天子之位子曰至樂焉正義曰上經論賢人

學至誠商量國之有道無道能成語

或默以保其身若不能中庸者皆不能量事制宜必

及禍患又因明已以此之故不敢專輒制作禮樂也

○生乎今之世反古之道如此者裁及其身者也此

謂尋常之人不知大道若賢人君子雖生今時能持

古法故儒行云今人與居古人與稽是也俗本反下

有行字又無如此者三字非也○非天子不議禮○

此論禮由天子所行既非天子不得論議禮之是非

○不制度謂不敢制造法度及國家宮室大小高下

及車輿也○不考文亦不得考成文章書籍之名也

○今天下居同軌者今謂孔子時車同軌覆上不制

度書同文覆上不考文行同倫倫道也言人所行之

行皆同道理覆上不議禮當孔子時禮壞樂崩家殊

子曰吾說夏禮杞不足徵也吾學殷禮有宋存焉吾學

周禮今用之吾從周徵猶明也吾能說夏禮顧杞

之君不足與明之也吾從周行今之道音起王天下

有三重焉其寡過矣乎三重三王之禮王于況

上焉者雖善無徵無徵不信不信民弗從下焉者雖

善不尊不尊不信不信民弗從上謂君也君雖善

善無明徵則其善不信也下謂臣也臣雖善善而不

尊君則其善亦不信也徵或為證故君子之道本諸

身徵諸庶民考諸三王而不繆建諸天地而不悖質

諸鬼神而無疑百世以俟聖人而不惑質諸鬼神而

無疑知天也百世以俟聖人而不惑知人也知天

知人謂知其道也鬼神從天地者也易曰故知鬼神

之情狀與天地相似聖人則之百世同道徵或為證

繆音謬悖是故君子動而世為天下道行而世為

天下法言而世為天下則遠之則有望近之則不厭

厭於艷反用其法度相思若其將來也遠如字又于萬反

後皆同詩曰在彼無惡在此無射庶幾夙夜以永

終譽君子未有不如此而蚤有譽於天下者也射

厭也永長也

○射音亦註

說

以上文孔子身無其位

不敢制作二代之禮夏殷不足可從所以獨從周禮

之意因明君子行道須本於身達諸天地質諸鬼神

使動則為天下蓋孔子微自明已之意○子曰吾說夏禮

譽於天下不足微也微成也明也孔子言我欲明說夏禮

杞不足微也微成也明也孔子言我欲明說夏禮

禮須行夏禮之國贊而成之杞雖行夏禮其君暗弱

不足贊而成之○吾學殷禮有宋存焉者宋行殷禮

故云有宋存焉但宋君暗弱欲共贊明殷禮亦不足

可成故論語云宋不足徵也此云杞不足徵即宋亦

不足徵此云有宋存焉則杞亦存焉互文見義○吾

學周禮今用之吾從周者既杞宋二國不足明已當

不復行前代之禮故云吾從周檀弓云今丘也殷人也兩楹

奠殯哭師之處皆所法於殷禮未必由周而云吾從

周者何也鄭答曰今用之者魯與諸侯皆用周之禮

法非專自施於已在宋冠章甫之冠在魯衣逢掖之

衣何必純用之吾從周者言周禮法最備其為殷周

事豈一也如鄭此言諸侯禮法則從周身之所行雜

用殷禮也○王天下有三重焉其寡過矣乎○言為

君王有天下者有三種之重焉謂夏殷周三王之禮

其事尊重若能行之寡少於過矣○上焉者雖善無

徵無徵不信不信民弗從上謂君也言為君雖有善

行無分明徵驗則不信著於下既不信任著則民不從

○下焉者雖善不尊不信任不信民弗從下謂臣

也言臣所行之事雖有善行而不尊敬於君則善不

信著於下既不信任著則民不從故下云徵諸庶民謂

行善須有徵驗於庶民也皇氏云無徵謂無符應之

徵其義非也○故君子之道者○言君臣為善須有

徵驗民乃順從故明之也○本諸身者言君子行道

先從身起是本諸身也○微諸庶民者徵驗也諸於

也謂立身行善使有微驗於庶民若晉文公出定襄

王示民尊上也伐原示民以信之類也○考諸三王

行之道建達於天地而不有悖逆謂與天地合也。質諸鬼神而無疑知天也者質正也謂已所行之行正諸鬼神不有疑惑是識知天道也此鬼神是陰陽七八九六之鬼神生成萬物者此是天地所為既能質正陰陽不有疑惑是識知天道也。○百世以俟聖人而不惑知人也者以聖人身有聖人之德垂法於後雖在後百世亦堪俟待後世世之聖人其道不異故云知人也。○**田**知天至同道。○正義曰以經云知天知人故鄭引經總結之云知其道者以天道陰陽生成萬物今能正諸陰陽鬼神而不有疑惑是知天道也以聖人之道雖相去百世其歸一揆今能百世以待聖人而不有疑惑是知聖人之道也云鬼神從天地故知鬼神之精狀與天地相似者證鬼神從天地之意按易繫辭云精氣為物遊魂為變鄭云木火之神生物金水之鬼成物以七八之神生物九六之鬼成物是鬼神以生成為功天地亦以生成為務是鬼神之狀與天地相似云聖人則之百世同道解經知

人之道以前世聖人既能垂法以俟待後世聖人是識知聖人之道百世不殊故聖人則之百世同道也。○遠之則有望近之則不厭者言聖人之道為世法則若遠離之則有企望思慕之深也若附近之則不厭倦言人愛之無已。○詩云在彼無惡在此無射庶幾夙夜以永終譽此引周頌振鷺之篇言微子來朝身有美德在彼宋國之內民無惡之在此來朝人無厭倦故庶幾夙夜以長永終竟美善聲譽言君子之德亦能如此故引詩以結成之。○君子未有不如此而蚤有譽於天下者言欲蚤有名譽會須如此未嘗有不行如此而蚤得有聲譽者也

仲尼祖述堯舜憲章文武上律天時下襲水土**田**此以

春秋之義說孔子之德孔子曰吾志在春秋行在孝經二經固足以明之孔子祖述堯舜之道而制春秋

而斷以文王武王之法度春秋傳曰君子曷爲爲春
秋撥亂世反諸正莫近諸春秋其諸君子樂道堯舜
之道與末不亦樂乎堯舜之知君子也又曰是子也
繼文王之體守文王之法度文王之法無求而求故
譏之也又曰王者孰謂謂文王也此孔子兼包堯舜
文武之盛德而著之春秋以俟後聖者也律述也述
天時謂編年四時具也襲因也因水土謂記諸夏之
事山川之異○行下孟反斷丁亂反曷爲于僞反又
如字撥生未反近附近之近又如字與
音餘編必縣
反又甫連反辟如天地之無不持載無不覆幬辟如

四時之錯行如日月之代明萬物竝育而不相害道
竝行而不相悖小德川流大德敦化此天地之所以

爲大也○聖人制作其德配天地如此唯五始可以

當焉幬亦覆也小德川流浸潤萌芽喻諸侯也大德

敦化厚生萬物喻天子也幬或作燾○辟音譬下同
幬徒報反錯七

足以有臨也寬裕溫柔足以有容也發強剛毅足以

有執也齊莊中正足以有敬也文理密察足以有別

也○言德不如此不可以君天下也蓋傷孔子有其

德而無其命○睿音銳知音智下聖知溥博淵泉而

時出之言其臨下普徧思慮深重非得其時不出

政教○溥音普徧音通思息嗣反又如字溥博如天淵泉如淵見而民

莫不敬言而民莫不信行而民莫不說是以聲名洋

溢乎中國施及蠻貊舟車所至人力所通天之所覆

地之所載日月所照霜露所隊凡有血氣者莫不尊

親故曰配天如天取其運照不已也如淵取其清

深不測也尊親尊而親之○見賢徧反說音悅施以

唯天下至誠為能經綸天下之大經說文云北方人也隊直類反

立天下之大本知天地之化育至誠性至誠謂孔

子也大經謂六藝而指春秋也大本孝經也○綸本

夫焉有所倚肫肫其仁淵淵其淵浩浩其天又作論

安無所倚言無所偏倚也故人人自以被德尤厚似

偏頗者肫肫讀如誨爾恇恇之恇恇懇誠貌也肫

肫或為純純○焉於虔反倚依綺於寄二反註同肫

苟不固聰明聖知達天德者其孰

能知之言唯聖人乃能知聖人也春秋傳曰末不

亦樂乎堯舜之知君子明凡人不知詩曰衣錦尚絅

惡其文之著也故君子之道闇然而日章小人之道
的然而日亡

言君子深遠難知小人淺近易知人

所以不知孔子以其深遠禪為綱錦衣之美而君子

以綱表之為其文章露見似小人也○綱本又作穎
詩作裝同口迥

反徐口定反一音口穎反惡身路反著張慮反闇於
感反又如字日而一反下同的丁曆反易以豉反下

易舉同禪為音丹為
其于偽反見賢通反君子之道淡而不厭簡而文溫

而理知遠之近知風之自知識微之顯可以入德矣

言淡其味似薄也簡而文溫而理猶簡而辨直而溫也
自謂所從來也三知者皆言其睹末察本探端知緒

也入德入聖人之德○淡徒暫反又大敢反下註詩
同厭於艷反睹音覩探音貪

云潛雖伏矣亦孔之昭故君子內省不疚無惡於志

言孔甚也昭明也言聖人雖隱居其德亦甚明矣疚

病也君子自省身無愆病雖不遇世亦無損害於已

志○昭本又作炤同之召反又章遙反疚九又
反遯大困反本又作遁字亦同愆起虔反君子

之所不可及者其唯人之所不見乎詩云相在爾室

尚不愧于屋漏

言君子雖隱居不失其君子之容

德也相視也室西北隅謂之屋漏視女在室獨居者
猶不愧于屋漏屋漏非有人也况有人乎○相息亮
反註同愧

本又作媿同九 故君子不動而敬不言而信詩曰奏

假無言時靡有爭假大也此頌也言奏大樂於宗

廟之中人皆肅敬金聲玉色無有言者以時太平和

合無所爭也奏如字詩作驪子公反假古雅是故

君子不賞而民勸不怒而民威於鈇鈇詩曰不顯惟

德百辟其刑之不顯言顯也辟君也此頌也言不

顯乎文王之德百君盡刑之諸侯法之也鈇方于反又音芥

鈇音越辟音璧註同是故君子篤恭而天下平詩曰予懷明德

不大聲以色予我也懷歸也言我歸有明德者以

其不大聲為嚴厲之色以威我也仲尼至聲以色

節明子思申明夫子之德與天地相似堪以配天地

而育萬物傷有聖德無其位也今各隨文解之仲

尼祖述堯舜者祖始也言仲尼祖述始行堯舜之道

也○憲章文武者憲法也章明也言夫子發明文武

之德○上律天時者律述也言夫子上則述行天時

以與言陰陽時候也○下襲水土者襲因也下則因

襲諸侯之事水土所在此言子思贊揚聖祖之德以

仲尼修春秋而有此等之事也○吾志至之異

豐巴充

卷之三十三

及古

君子曷為為春秋曷何也君子謂孔子傳曰孔子何
 為作春秋云撥亂世反諸正莫近諸春秋者此傳之
 文答孔子為春秋之意何休云撥猶治也言欲治於
 亂世使反歸正道莫近莫過也言餘書莫過於春秋
 言治亂世者春秋最近之也云其諸君子樂道堯舜
 之道與者上道論道下道謂道德與語辭言君子孔
 子也言孔子樂欲論道堯舜之道與也云末不亦樂
 乎堯舜之知君子也者末謂終末謂孔子末聖漢之
 初豈不亦愛樂堯舜之知君子也按何休云得麟之
 後天下血書魯端門曰趨作法孔聖沒周姬亡彗東
 出秦政起胡破術書記散孔不絕子夏明日往視之
 血書飛為赤鳥化為白書漢當繼大亂之後故作撥
 亂之法是其事也云又曰是子也繼文王之體守文
 王之法度文王之法無求而求故譏之也者此文九
 年公羊傳文八年天王崩謂周襄王也九年春毛伯
 來求金傳云是子繼文王之體守文王之法度文王
 之法無求而求故譏之是子謂嗣位之王在喪未合
 稱王故稱是子嗣位之王守文王之法度文王之法

度無所求也謂三分有二以服事殷謂在喪之內無
 合求金之法度今遣毛伯來求金是無求而求也故
 書以譏之彼傳云是子俗本云子是者誤也云又曰
 王者孰謂謂文王也此隱元年公羊傳文按傳云元
 年春王正月王者孰謂謂文王也武王道同譽文王
 可知也云著之春秋以俟後聖者也哀十四年公羊
 傳云制春秋之義以俟後聖何休云待聖漢之王以
 為法也云述天時謂編年四時具也按合成圖云皇
 帝立五始制以天道元命包云諸侯不上奉王之正
 則不得即位正不由王出不得為正王不承於天以
 制號令則無法天不得正其元則不得成其元也○
 五始者元年一也春二也王三也正月四也公即位
 五也此春秋元年即當堯典欽若昊天也春秋四時
 即當堯典日中星鳥日永星火宵中星虛日短星昴
 之類是也春秋獲麟則當益稷百獸率舞鳳凰來儀
 是也此皆祖述堯舜之事言春秋四時皆具桓四年
 及七年不書秋七月冬十月成十年不書冬十月桓
 十七年直云五月不云夏昭十年直云十二月不云

冬如此不具者賈服之義若登臺而不視朔則書時不書月若視朔而不登臺則書月不書時若雖無事視朔登臺則空書時月若杜元凱之意凡時月不具者皆史闕文其公羊穀梁之義各為曲說今略而不取也云襲因也因水士謂記諸夏之事山川之異者諸夏之事謂諸侯征伐會盟所在之地山川之異者僖十四年沙鹿崩成五年梁山崩之屬是也○譬如至大也○此明孔子之德與天地日月相似與天子諸侯德化無異○小德川流大德敦化者言孔子所作春秋若以諸侯小德言之如川水之流浸潤萌芽若以天子大德言之則仁愛敦厚化生萬物也○此天地之所以為大也言夫子之德比竝天地所以為大不可測也○唯天至別也○此又申明夫子之德聰明睿知足以容養天下傷其有聖德而無位也○寬裕溫柔足以有容也○言夫子寬弘性善溫克和柔足以包容也○發強剛毅足以有執也○發起也○執猶斷也言孔子發起志意堅強剛毅足以斷決事物也○溥博不配天○此節更申明夫子蘊蓄聖德俟

時而出日月所照之處無不尊仰○溥博淵泉者溥謂無不周徧博為所及廣遠以其浸潤之澤如似淵泉溥大也○既思慮深重非得其時不出政教必以俟時而出○溥博如天者言似天無不覆幬○淵泉如淵言潤澤深厚如川水之流○夫焉有所倚至浩浩其天以前經贊明夫子之德此又云夫子無所偏倚而仁德自然盛大也倚謂偏有所倚近言夫子之德普被於人何有獨倚近於一人言不待有偏頗也○肫肫其仁肫肫懇誠之貌仁謂施惠仁厚言又能肫肫然懇誠行此仁厚爾○淵淵然若水之深也○浩浩其天言夫子之德浩浩盛大其若如天也○**註**肫肫讀如誨爾子之德浩浩浩盛大其若如天也○**註**肫肫讀如誨爾肫肫之肫○正義曰此大雅抑之篇刺厲王之詩言詩人誨爾厲王肫肫然懇誠不已厲王聽我藐藐然而不入也○苟不固聰明聖知達天德者其孰能知之者上經論夫子之德大如天此經論唯至聖乃知聖通知曉達天德者其誰能識知夫子之德故註引

公羊傳云堯舜之知君子者言有堯舜之德乃知夫子明凡人不知也。○詩曰衣錦尚褻惡其文之著也。以前經論夫子之德難知故此經因明君子小人隱顯不同之事此詩衛風碩人之篇美莊姜之詩言莊姜初嫁在塗衣著錦衣為其文之大著尚著禪網加於錦衣之上網禪也以單縠為衣尚以覆錦衣也。按詩本文云衣錦褻裳又與定本不同者記人欲明君子謙退惡其文之彰著故引詩以結之。○故君子之道闇然而日章者章明也言君子以其道德深遠謙退初視不見故曰闇然其後明著故曰日章明也。○小人之道灼然而日亡者若小人好自矜大故初視時的然以其才藝淺近後無所取故曰日益亡。○君子至德矣。○此一經明君子之道察微知著故能入德。○淡而不厭者言不媚悅於人初似淡薄久而愈敬無惡可厭也。○簡而文者性無嗜慾故簡靜才藝明辨故有文也。○溫而理氣性和潤故溫也。正直不違故修理也。○知遠之近。○言欲知遠處必先之適於近。

乃後及遠。○知風之自。○自謂所從來處言見目前之風則知之適所從來處故鄭註云睹末察本遠是近之末風是所從來之末也。知微之顯此初時所微之事久乃適於顯明微是初端顯是縱緒故鄭註云探端知緒。○可與入德矣。○言君子或探末而知本或睹本而知末察微知著終始皆知故可以入聖人之德矣。○詩曰潛雖伏矣亦孔之昭此明君子其身雖隱其德昭著所引者小雅正月之篇刺幽王之詩詩之本文以幽王無道喻賢人君子雖隱其身而德甚明著不能免禍害猶如魚伏於水亦甚著見被人採捕記者斷章取義言賢人君子身雖藏隱猶如魚伏於水其道德亦甚美矣。○故君子內省不疚無惡於志者疾病也言君子雖不遇世內自省身不有愆病則亦不損害於己志言守志彌堅固也。○孔甚也。○正義曰爾雅釋言文。○君子至屋漏。○此明君子之閒居獨處不敢為非故云君子所不可及者其唯人之所不見乎。○詩云相在爾室尚不愧于屋漏此大雅抑之篇刺厲王之詩詩人意稱

主朝小人不敢鬼神瞻視女在廟堂之中猶尚不愧
畏於屋漏之神記者引之斷章取義言君子之人在
室之中屋漏雖無人之處不敢為非猶愧懼於屋漏
之神況有人之處君子愧懼可知也言君子雖獨居
常能恭敬。言君子至人乎。正義曰言君子雖隱
居不失其君子之容德也者隱居謂在室獨居猶不
愧畏無人之處又常能恭敬是不失其君子之容德
也云西北隅謂之屋漏者爾雅釋宮文以戶明漏照
其處故稱屋漏屋漏非有人者言人之所居多近於
戶屋漏深邃之處非人所居故云非有人也云況有
人乎者言無人之處尚不愧之況有人之處不愧之
可知也言君子無問有人無人恒能畏懼也。故君
子不動而敬不言而信者以君子敬懼如是故不動
而民敬之不言而民信之。詩曰奏假無言時靡有
爭此商頌烈祖之篇美成湯之詩詩本文云饜假無
言此云奏假者與詩文異也假人也言祭成湯之時
奏此大樂於宗廟之中人皆肅敬無有誼譁之言所
以然者時既太平無有爭訟之事故無言也引證君

子不言而民信。假大也。正義曰爾雅釋詁文
○詩曰不顯惟德百辟其刑之。此周頌烈文之篇
美文王之德不顯乎文王之德言其顯矣言道德顯
著故天下百辟諸侯皆刑法之引之者證君子之德
猶美文王其德顯明在外明眾人皆刑法之。辟
君也。正義曰爾雅釋詁文。詩曰予懷明德不大
聲以色。此大雅皇矣之篇美文王之詩予我懷
歸也言天謂文王曰我歸就爾之明德所以歸之者
以文王不大作音聲以為嚴厲之色故歸之記者引
之證君子亦不大作音聲以為嚴厲之色與文王同
也

子曰聲色之於以化民末也詩曰德輶如毛輶輕也

言化民當以德德之易舉而用其輕如毛耳。末亡

音酉一音由註毛猶有倫上天之載無聲無臭至矣

倫猶比也載讀曰裁謂生物也言毛雖輕尚有所

比有所比則有重上天之造生萬物人無聞其聲音

亦無知其臭氣者化民之德清明如神淵淵浩浩然

後善○載依註讀曰裁音災生也詩音再比必履反

又直○下同或音毗志反又必利反皆非也重直勇反

容反○子思既說君子之德不大聲以色引夫子舊

語聲色之事以接之○言化民之法當以德為本不用

聲色以化民也若用聲色化民是其末事故云化民

末也○詩曰德輶如毛者此大雅烝民之篇美宣王

之詩輶輕也言用德化民舉行甚易其輕如毛也○

毛猶有倫倫比也既引詩文德輶如毛又言德之至

極本自無體何直如毛毛雖細物猶有形體可比也

故云毛猶有倫也○上天之載無聲無臭至矣載生

也言天之生物無音聲無臭氣寂然無象而物自生

言聖人用德化民亦無音聲亦無臭氣而人自化是

聖人之德至極與天地同此二句是大雅文王之詩

美文王之德不言詩云者孔子略而不言直取詩之

文爾此亦斷章取義○國載讀不後善○正義曰按

文以載為事此讀為裁者言其生物故讀載為裁也

云毛雖輕尚有所比則有重言毛雖輕物尚有形體

以他物來比有可比之形則是有重毛在虛中猶得

墜下是有重也云化民之德清明如神淵淵浩浩則

上文淵淵其淵浩浩其天是也

禮記註疏卷第五十三終

禮記註疏卷第五十四

漢鄭氏註

唐孔穎達疏

表記第三十二

陸曰鄭云以其記君子之德見於儀表者也

名曰表記者以其記君子之德見於儀表此於別錄屬通論

子言之歸乎君子隱而顯不矜而莊不厲而威不言而

信

此孔子行應聘諸侯莫能用已心厭倦之辭也

矜謂自尊大也厲謂嚴顏色

應已音紀厭於艷反

歸

子言至而信正義曰此一節總論君子及小人為行之本并論虞夏殷周質文之異又論為臣事

君之道各依文解之稱于言之凡有八所皇氏云若是發端起義事之頭首記者詳之故稱于言之皆於子言之下更廣開其事或曲說其理則直稱子曰今檢上下體例或如皇氏之言今依用之此一節是孔子應聘諸國莫能用已心有厭倦而為此辭託之君子所以自明其德○歸乎者於時孔子身在他國不彼任用故稱歸乎○君子隱而顯者君子身雖幽隱而道德潛通聲名顯著故云隱而顯也○不矜而莊者矜謂自尊大莊敬也言不自尊大而人尊敬也○不厲而威者常行仁義道德不自嚴厲而人威服也○不言而信者不須出言而人體信以其積德咸通故所致如此此皆夫子自道已德而然但假諸君子○此孔至辭也○正義曰知此是應聘諸侯莫能用已心厭倦之辭者以發首云歸乎是從他國欲歸於云猶若論語云子在陳稱歸與歸與吾黨之小子云是其不用而辭歸也

子曰君子不失是於人不失色於人不失口於人是故

君子貌足畏也色足懾也言足信也

○

失謂失其容

上之節也玉藻曰足容重色容莊口容止

○懾大
且反

甫

刑曰敬忌而罔有擇言在躬

○

甫刑尚書篇名忌之

言戒也言已外敬而心戒慎則無有可擇之言加於

身也

○

子曰至在躬○正義曰此一經廣明君子之

不失此足之容儀而作夸毗進退於衆人也○不失

色於人者色容須矜莊不失此色之容儀而作籛條

戚施於衆人也○不失口於人者口容須安止不失

此口之容儀而作諂私曲媚於衆人也○是故至足

信也此皆覆結上文○甫刑曰敬忌而罔有擇言在

躬者甫刑尚書篇名呂刑也甫侯為穆王說刑故稱

甫刑忌戒也罔無也言已外貌恭敬心能戒忌而無

有可擇去之言在於躬也今君子之德亦能如此故

引甫刑以結之證君子無可擇去之言則上云言足信是也然則敬之與忌則是君子貌足畏色足憚也

子曰禘襲之不相因也欲民之毋相瀆也不相因者

以其或以禘為敬或以襲為敬不盛者以襲為敬執

玉龜之屬也禮不盛者以禘為敬受享是也○禘襲

下音習毋音無子曰祭極敬不繼之以樂朝極辨不

繼之以倦極猶盡也辨分別政事也祭義曰祭之

日樂與哀半饗之必下已至必哀○樂音洛註同又

音岳朝直遙反下註朝聘同倦木又作勑其○子曰至以倦○正義曰

眷反別彼列反已音以○子曰至以倦○正義曰色足憚故此經云毋相瀆即是可憚之事也禘襲之

不相因也者行禮之時禮不盛者則露見禘衣禮盛

之時則重襲上服是行禮初盛則襲衣禮不盛則禘

衣是禘襲不相因也若始末恒禘襲其相因也其行

禮之時或初襲而後禘或初禘而後襲所以然者欲

使人民無相襲瀆使禮相變革也○禮盛至是也

○正義曰按聘禮賓初行聘時則襲故聘禮云賓襲

執圭是也至聘訖受享之時賓禘奉束帛加璧行享

聘為禮盛故襲享為禮不盛故禘聘時有玉故云執

玉也玉藻曰執玉龜襲故云之屬也○按行享執璧璧

亦是玉於時禘衣而云以襲執玉龜者但享時雖執

璧以璧致享比聘時執玉為輕故享雖有璧而禘也

又賓介自相授玉之時介禮輕禘而執圭以授賓賓

禮重則襲而後受圭是賓之與介亦禘襲不相因故

聘禮云上介不襲執圭屈纁授賓賓襲執圭是也○

子曰祭極敬不繼之以樂朝極辨不繼之以倦○正

義曰以前經毋相瀆故此經明行敬之時不可以樂

引之者證祭極敬不可繼之以樂之事也

子曰君子慎以辟禍篤以不揜恭以遠恥

猶困迫也。○辟音避揜於。○至遠恥。○正義曰。須謹慎以辟禍患也。篤以不揜者篤厚也。揜被困迫也。言君子篤厚行於善道不使揜逼而被困迫也。言恭以遠恥者又能恭敬而遠恥辱也。

子曰君子莊敬曰強安肆曰偷

肆猶放恣也。偷苟且也。肆或為褻。○日強上人實反。下同。其良反。君子不以一日使其躬儻焉如不終日。儻焉可輕賤之貌也。如不終日言人而無禮死無時。○儻徐在鑑反。又仕鑑反。

曰齊戒以事鬼神擇日月以見君恐民之不敬也

擇日月以見君謂臣在邑竟者。○齊側皆反。見賢子。通反。註同。竟音境。

曰狎侮死焉而不畏也

狎下甲反。又時設反。○明恭敬之事言君子之人恒能莊敬故德業日強。○安肆日偷者肆謂放恣偷謂苟且言小人安樂放恣則其情性日為苟且經不云小人

文不具也。○君子不以一日使其躬儻焉如不終日者儻可輕賤之貌言君子則常行善道不以一日之間使其身儻焉可輕賤如小人不能終竟一日也。言不得長久也。若小人恒為無禮使其身可輕賤死期促近不能終竟一日也。○擇日月以見君謂臣在

邑竟者。○正義曰。知者以其經云擇日月以見君若朝廷之臣則每日朝君何得云擇日月據此故知邑竟或擇日出使於外或食邑別都見君之時須擇日

禮記流

禮記流

禮記流

禮記流

月也。○子曰狎侮死焉而不畏也。○正義曰前經明君子恒能行恭敬此明小人唯好狎侮言小人遞相輕狎侮慢相侵雖有死焉禍害而不知畏懼也以其快於無敬心故也言數為無恭敬之心好相狎侮故至於死焉而不知畏懼也

子曰無辭不相接也無禮不相見也欲民之毋相褻也

註辭所以通情也禮謂摯也春秋傳曰古者諸侯有

朝聘之事號辭必稱先君以相接也○褻息列反摯音至本亦作誓

易曰初筮告再三瀆瀆則不告註瀆之言褻也○筮市制

反三息誓**註**子曰至不告○正義曰前明小人狎侮反又如字**註**至於死亡此明君子無相褻瀆○無辭

不相接者言朝聘會聚之時必有言辭以通情意若無言辭則不得相交也○無禮不相見者禮謂誓

幣也贊幣所以示已情若無贊幣之禮不得相見所以然者欲民之無相褻瀆也○易曰初筮告再三瀆瀆則不告者此易蒙卦辭蒙卦坎下艮上艮為山坎為水山下出泉是物之蒙昧童蒙之象也筮問也言童蒙初來問者師則告之若再三來問是為褻瀆問既褻瀆師則不復告之引者證無相褻瀆之義也

子言之仁者天下之表也義者天下之制也報者天下

之利也註報謂禮也禮尚往來子曰以德報德則民

有所勸以怨報怨則民有所懲註懲謂創艾○懲直陵反創

初亮反又初良反又或又詩曰無言不讐無德不報作艾魚廢反皇魚蓋反

註讐猶答也音酬大甲曰民非后無能胥以寧后非民無以辟四方註太甲湯孫也書以名篇胥相也民

非君不能以相安。○大音泰下註同無能胥以寧尚書作罔克胥匡以生辟音璧君也

子曰以德報怨則寬身之仁也以怨報德則刑戮之

民也。○寬猶愛也愛身以息怨非禮之正也仁亦當言民聲之誤

子曰無欲而好仁者無○戮音六本又

畏而惡不仁者天下一人而已矣是故君子議道自

已而置法以民。○一人而已喻少也自巳自盡巳所

能仁。○好呼報反子曰仁有三與仁同功而異情。

三謂安仁也利仁也強仁也。○惡鳥路反仁強仁功雖與安仁

者同本情則異。○強其兩與仁同功其仁未可知也。○反下文同

與仁同過然後其仁可知也仁者安仁知者利仁畏

罪者強仁。○功者人所貪也過者人所辟也在過之

中非其本情者或有悔者焉。○知者音仁者右也道

者左也仁者人也道者義也。○智辟音避右也左也言相須而

成也人也謂施以人恩也義也謂斷以事宜也春秋

傳曰執未有言舍之者此其言舍之何人也。○斷丁

厚於仁者薄於義親而不尊厚於義者薄於仁尊而

不親。○言仁義並行者也仁多則人親之義多則人

尊之道有至義有考至道以王義道以霸考道以為

無失

此讀當言道有至有義有攷字脫一有耳有

至謂兼仁義者有義則無仁矣有攷攷成也能取仁

義之一成之以不失於人非性也○道有至義依註

王于況反○子言至無失正義曰此一節總明仁

脫音奪○義之事各隨文解之以其與上別端故

更稱子言之○仁者天下之表也表謂儀表言仁恩

是行之盛極故為天下之儀表也○義者天下之制

也義宜也制謂裁斷既使物各得其宜是能裁斷於

事也○報者天下之利也者報謂禮也禮尚往來相

反報物得其利故云天下之利也○詩曰無言不讐

無德不報者此詩大雅抑之篇刺厲王之詩引之者

證經相報之義○太甲曰民非后無能須以寧后非

民無以辟四方者此尚書太甲之篇太甲湯孫人丁

之子湯崩太甲立伊尹作書訓之故云太甲后君也

胥相也伊尹言民若無君無能相匡正以自安居也

君若無民無以君領四方引之者證君之與臣上下

各以其事相報是相報答之義也故引以結之○子

口以德報怨則寬身之仁也言子曰者廣明以禮相

報之義寬身之仁者若以直報怨是禮之常也今以

德報怨但是寬愛已身之民欲苟息禍患非禮之正

也○以怨報德則刑戮之民也者禮當以德報德今

以怨報德其人凶惡是合刑戮之民也○子曰無欲

而好仁者自此以下廣明仁道凡仁道有三一是安

仁二是利仁三是強仁此明安仁之事安仁者無所

畏惡而自安仁道凡人好仁者有所欲今無有所求

欲而自好仁道○無畏而惡不仁者凡人憎惡不仁

皆有所畏始惡不仁今無有所畏而能惡不仁者○

天下一人而已矣者言無欲好仁無畏惡不仁雖天

下之人廣能行此者但有一人而已喻其少也○是

故君子議道自己者好仁之法須恩惠及人當恕已

而行故君子謀議道理先自己而始○置法以民者

已所能行乃施於人故云置法以民言從已而始乃

可以施置法度於他人○子曰仁有三與仁同功而

聖已充

卷之七

及七

異情此明仁道有三其功雖同其情則異以終能汎
 愛其功同也一則無所求為而安靜行仁一則規求
 其利而行仁一則畏懼於罪而行仁是異情也○與
 仁同功其仁未可知也者此一經申明同功異情之
 事三者之仁其功俱是汎施博愛各有一種是未可
 知也○與仁同過然後其仁可知也者過謂利之與
 害若遭遇利害之事其行仁之情則可知也○仁者
 安仁者此明三者可知之事若天性仁者非關利害
 而安仁道○知者利仁者若有知謀者貪利而行仁
 有利則行無利則止非本情也○畏罪者強仁者若
 畏懼於罪者自強行仁求免離於罪若無所畏則不
 能行仁也○仁者右也道者左也此經明仁義相須
 若手之左右仁恩者若人之右手右手使用之便也
 仁恩亦行之急也○道者左也道是履蹈而行比仁
 恩稍劣故為左也○仁者人也言仁恩之道以人情
 相愛偶也○道者義也義宜也凡可履蹈而行者必
 斷割得宜然可履蹈故云道者義也○**田**人也至人
 也○正義曰人也謂施以人恩也解經中仁者人也

仁謂施以人恩言施人以恩正謂意相愛偶人也云
 義也謂斷以事宜也謂裁斷其理是合事宜故可履
 蹈而行是道者義也引春秋傳者此成十六年公羊
 傳文按彼稱晉人執季孫行父舍之于招丘傳云執
 未有言舍之者此其言舍之何人也傳稱諸侯春秋
 執大夫經不書舍此執行父言舍之招丘何欲人愛
 此行父故特言舍之引之者證人是人偶相存愛之
 義也○道有至義有考者如註所云當云道有至有
 義有考義上脫一有字言道之所用有至一也至謂
 兼行仁義行之至極故云有至有義二也謂仁義之
 中唯有義無仁故云有義有考三也考成也謂於仁
 義之中或取仁或取義之一事勉力成之非本性也
 ○至道以王者既能兼行仁義至極可以王有天下
 故云至道以王者○義道以霸者直能斷決若齊桓晉
 文以甲兵斷割可以霸於諸侯故云義道以霸也○
 考道以為無失者既於仁義之中隨取其一一而成之
 以道不違於理故曰考道以為無失也○**田**有至至
 性也○正義曰知有至謂兼仁義者此經云至道以

王故穀梁傳云仁義歸往曰王是王有仁義也又按前經道者義也是唯義與道此經云道有至有義有考是一道之內兼有三種與前經不同者但道之為義取開通履路而行兼包大小精麤若大而言之則天道造化自然之理謂之為道則老子云道可道非常道則自然造化虛無之謂也若小而言之凡人於物其身履蹈而行也云考成也爾雅釋詁文也云能取仁義之一成之以不失於人者以考道劣於至道又劣於義但能於仁義之中隨其一能成就之不失於人謂於人不失也云非性也者言考道勉強而行以成就之非是天性自然所稟者然則至道義道天性有之也

子言之仁有數義有長短小大中心慤怛愛人之仁也率法而強之資仁者也

資取也數與長短小大互

言之耳性仁義者其數長大取仁義者其數短小

數

所任反慤七感反但川葛反

詩云豐水有芑武王豈不仕詒厥孫

謀以燕翼子武王烝哉數世之仁也

芑枸櫞也仕

之言事也詒遺也燕安也烝君也言武王豈不念天

下之事乎如豐水之有芑矣乃遺其後世之子孫以

善謀以安翼其子也君哉武王美之也

○豐芳弓反芑音起詒以

之反烝之丞反數色主反枸木亦作苟櫞音計遺于季反下同

國風曰我今不閱皇

恤我後終身之仁也

閱猶容也皇暇也恤憂也言

我今尚恐不能自容何暇憂我之後人乎

○我今毛詩作我躬

閱音 **宛** 子言至人也。○正義曰自此以下至不稱其
悅故更稱子言之。○仁有數者行仁之道有度數多
少也。○義有長短小大者言義之為體有長有短有
小有大言仁有數則義亦有數義言長短小大則仁
亦有長短小大互言之也。若天性仁義者則其數長
而大若強取仁義而行者則其數短而小長謂國祚
久遠大謂覆養廣多短謂世位淺促小謂所施狹近
也。○中心慤慤愛人之仁也。此明性有仁者以天性
自仁故中心慤慤傷但憐愛於人故云愛人之仁也
○率法而強之資仁者也。此明取仁者率循也。資取
也。率情善法自強行之非是天性直取仁道行之者
也。○詩云豐水有芑武王豈不仕者證天性之仁其
數長所引詩者大雅文王有聲之篇美武王之德言
豐水自然有芑喻武王之身自然有天下之事故云
武王豈不仕仕之言事也言武王豈不念天下之事
乎猶如豐水豈無此芑乎。○詒厥孫謀者詒遺也厥
其也孫謂子孫謀謂善謀言武王能遺其子孫以美

善之謀謂伐紂定天下以王業遺於子孫。○以燕翼
子者燕安也翼助也言武王能安助其子孫也。○武
王烝哉者烝君也言武王有為君之德哉。○數世之
仁者以武王行仁遺及子孫是仁之所及其數長也
○國風曰我今不閱皇恤我後此因國風者明取仁
義者其數短也所引詩者是邶風谷風之篇婦人被
夫棄絕初憂子孫困苦還自悔之云我今不閱閱容
也言我今尚不能自容被夫尚棄。○皇恤我後者皇
暇也恤憂也言我有何閒暇能憂我後世子孫之人
乎引之者證取仁而行者唯在我當身之主何暇能
憂及後世是終身之仁也唯望終竟一身是其數多
也前文云仁有數義有長短小大仁義竝言此獨說
仁者以仁事為重故舉仁言之則其義可知也。○
芑枸至之也。○正義曰芑枸櫨爾雅釋本文孫炎云
則今枸芑鄭云乃遺其後世之子孫以善謀者孫謂
子孫也云以安翼其子也者翼助也謂以王業保安
翼助其子孫按詩箋以詒為傳以孫為順以翼為敬
言傳其天下所順之謀以安其敬事之子孫謂使其

長行之也與此乖者引詩斷章此經云
數世之仁故以為子孫而翼成之也

子曰仁之為器重其為道遠舉者莫能勝也行者莫能

致也取數多者仁也夫勉於仁者不亦難乎

多言計天下之道仁居其多勝音升是故君子以

義度人則難為人以人望人則賢者可知已矣

以先王成法儼庶人則難中也當以時人相北方耳

○度待洛反註同儼子曰中心安仁者天下一人而

已矣大雅曰德輶如毛民鮮克舉之我儀圖之惟仲

山甫舉之愛莫助之

輶輕也鮮罕也儀匹也圖謀

也愛猶惜也言德之輕如毛耳人皆以為重罕能舉

行之者作此詩者周宣王之大臣也言我之匹謀之

仲山甫則能舉行之美之也惜乎時人無能助之者

言賢者少輶音酉一音由鮮小雅曰高山仰止景

行行止仰高勤行者仁之次也景明也有明行者

謂古聖賢也○仰止本或作仰之身行不孟子曰詩

之好仁如此鄉道而行中道而廢忘身之老也不知

年數之不足也俛焉日有孳孳而后已

極罷頓不能復行則止也俛焉勤勞之貌斃仆也

呼報反下同鄉許亮反數色住反強其兩反一本作
僂音勉本或作僂非也孽音茲斃音弊仆也本又作
弊已音以罷音皮頓如字又徒困
反復扶又反仆蒲北反又音赴
子曰仁之難成久

矣人人失其所好言仁道不成人所由不得其志

故仁者之過易辭也辭猶解說也仁者恭儉雖有

過不為甚矣唯聖人無過易以豉反下同解子曰

恭近禮儉近仁信近情敬讓以行此雖有過其不甚

矣夫恭寡過情可信儉易容也以此失之者不亦鮮

乎言罕以此失之近附近詩曰溫溫恭人惟德

之基子曰仁之難成久矣唯君子能之言能成人

道者少也是故君子不以其所能者病人不以人之

所不能者愧人病愧謂罪咎之是故聖人

之制行也不制以已使民有所勸勉愧恥以行其言

以中人為制則賢者勸勉不及者愧恥聖人之言

乃行也制行下孟禮以節之信以結之容貌以文

之衣服以移之朋友以極之欲民之有壹也移讀

如水汜移之移移猶廣大也極致也壹謂專心於善

移昌氏反註汜移之移移猶大也同小雅曰不愧

于人不畏于天言人有所行當慙怖於天人也

反 普故 是故君子服其服則文以君子之容有其容則

文以君子之辭遂其辭則實以君子之德 遂猶成

也是故君子恥服其服而無其容恥有其容而無其

辭恥有其辭而無其德恥有其德而無其行 無其

行謂不行其德是故君子衰經則有衰色端冕則有

敬色甲冑則有不可辱之色 言色稱其服也 衰 七雷

反經田節反 胄直又反 詩云維鵜在梁不濡其翼彼記之子不

稱其服 鵜鵜胡污澤也污澤善居泥水之中在魚

梁以不濡污其翼為才如君子以稱其服為有德 鵜

○

音啼鵜鵜胡音徒兮反一名淘河濡而朱反記徐紀

吏反污澤一音烏本又作洿一音火故反濡污污辱

之 子曰至其服 此一節廣明仁故言子曰 仁

器重 其為道遠者仁是愛養非賢聖不能行故言為

舉者莫能勝也行者莫能致也據凡庸於人不能勝

致也 取數多者仁也言於萬種善事之中論利益

於物取數最多者是仁也言仁恩於善事之中利益

最多也 夫勉於仁者不亦難乎言其難也 是故君

子以義度人則難為人者義宜也言在上君子以先

王之義儼度於人欲使人必行先王成法則難可為

人言人難中於古法也 以人望人則賢者可知已

是曰天性仁者天下之人唯一人而已矣言少也○大雅曰德輶如毛民鮮克舉之我儀圖之引詩太雅烝民之篇以明行仁者少也德輶如毛民鮮克舉之者此詩美宣王之大臣仲山甫也輶輕也鮮罕也克能也言德之輕易舉如毛然民尚以為重罕能舉而行共圖謀能舉行之也○唯仲山甫舉之愛莫助之者愛惜也言唯有仲山甫能舉行其德可惜乎無人能助行之者記人引此者證中心安仁者少亦無人能行之言賢者少也○**註**輶輕也圖謀也○正義曰輶輕也爾雅釋言文圖謀也釋詁文○小雅曰高山仰止景行行止者此小雅刺幽王之詩車牽之篇言幽王若能修德有仲山則天下之人瞻仰之若幽王有景明之行則天下之人瞻仰慕行也○子曰詩之好能行仁道則後世之人瞻仰慕行是好愛仁德如此仁如此者言高山景行瞻仰慕行是好愛仁德如此之甚也○鄉道而行中道力之罷極而始休廢之也○忘身道而行在於中道力之罷極而始休廢之也○忘身

之老也不知年數之不足也言行仁勤急忘已身之衰老不自覺知年數之不足言已雖年老謂為數淺少不復盈足猶行仁不止○**註**焉日有孳孳斃而后已者言形貌俛俛焉勤勞行仁每日有孳孳斃而后之斃仆而后已止言行仁之道深也熊氏云俛焉謂前僂焉可輕賤以為字同而註與熊氏之說非也○子曰仁之難成久矣言仁道難成非始今日其來久矣○人人失其所好者人人謂天下眾人由仁道不成人所由不得其志解經人人失其所好由仁道不成無所依恃人皆得所願也○故仁者之過易辭也者若仁道成人皆得所願也○故仁者之過易辭也者以仁是善者故仁者有過其惡不甚易可以言辭解說也此謂取仁行者故有過耳其聖人天性仁者全無過也○子曰恭近禮禮主於敬恭近於禮儉近仁者以儉不費用無害於物故近仁也信近情者信謂

言語信實故近情也。夫恭寡過者恒能恭敬故寡少於過也。情可信者以情示人故可信也。儉易容也者以儉則寡求故易容也。詩云溫溫恭人惟德之基者此大雅抑之篇刺厲王之詩言顏色溫溫和柔恭敬之人惟能為德之基也。引之者結上文恭近禮其過寡少是為德之基也。是故君子不以其所能者病人者謂不以己之所能使他人必能若他人不能則為困病是不以所能之事病困於人也。使之以人之所不能者愧人者謂他人力所不能必欲之不能行若他人之所不能則以為愧恥故不以人立行不造制以己之所能謂不將已之所能以為制法恐凡人不能行也。使民有所勸勉愧恥以行其言者既不以己之所能但制以中人之行使得可行則民有所自勸勉不能者自懷愧恥如此則民德以行其聖人之言也。衣服以移之者言聖人用中禮而作法故制以禮信容貌又用衣服移大之使之

尊嚴也。朋友以極之者謂朋友相勸勵以極致於道也。欲民之有壹也者壹謂專壹於善道所以為此教化者欲使民人專心壹意於善道也。小雅曰不愧于人者欲使民人專心壹意於善道也。蘇公刺青暴公暴公讒譖於己是不愧慙於人不畏懼於天引之者言人之行當須愧於人畏於天也。遂其辭則實以君子之德者遂猶成也實猶充也言君子既成其文辭則當充實之以君子之德也。恥有其德而無其行者德在於內行接於外內既有德當須以德行之於外以接於人民若有德無行是君子所恥故云恥有其德而無其行也。詩云惟鷦在梁不濡其翼者此詩曹風候人之篇刺曹共公之詩鷦是汚澤也言鷦在魚梁之上能不濡溼其翼以其為善猶如君子在朝能稱可其服亦為善彼其之子不稱其服者其是語辭言彼曹朝小人之子內無其德不能稱可其在外之服引之者以前經言君子內外皆須相稱故引此詩結之。鷦鷦至有德也。正義曰鷦汚澤爾雅釋鳥文郭景純云今之鷦鷦也好羣飛沈

於水食魚故名洿澤俗呼之為洿河也云以不濡汚其翼為才者言凡鳥居水中必濡溼其翼今鵝鵝在水中獨能不濡其翼故為才按詩註云鵝鳥在梁可謂不濡其翼乎言必濡其翼也言如小人在位必辱其職與此乖者註禮在前註詩在後故所註不同也

子言之君子之所謂義者貴賤皆有事於天下天子親耕粢盛秬鬯以事上帝故者侯勤以輔事於天子

言無事而居位食祿是不義而富且貴

○粢盛音咨杜預云黍稷

曰粢在器曰盛秬音巨黑黍鬯敕亮反香酒也

子曰下之事上也雖有庇民

之大德不敢有君民之心仁之厚也

○庇必利反徐

民之心是思不出其位

○庇必利反徐方至反又音秘

是故君子恭

儉以求役仁信讓以求役禮不自尚其事不自尊其

身儉於位而寡於欲讓於賢卑已而尊人小心而畏

義求以事君

○役之言為也求以事君者欲成其忠

臣之名也得之自是不得自是以聽天命

道微祿利也

○易音亦微古堯反

詩云莫莫葛藟施于條枚凱

弟君子求福不回

其求福修德以俟之不為回邪之行要之如葛藟之

延蔓於條枚是其性也

○藟音誅力水反施以豉反條枚忘回反毛詩傳云枝曰

如字本又作悌音同註及下皆同樂音洛下同易以

鼓反下同邪似嗟反曲也行下孟反下至下文
行之浮於名也文註皆同要一遙反蔓音萬 其舜

禹文王周公之謂與有君民之大德有事君之小心

言此德當不回也○與詩云惟此文王小心翼翼

昭事上帝聿懷多福厥德不回以受方國昭明也

上帝天也聿述也懷至也言述行上帝德以至於多

福也方四方也受四方之國謂王天下○聿尹必反謂王干況反

子曰先王諡以尊名節以壹惠恥名之浮於行也

諡者行之迹也名者謂聲譽也言先王論行以為諡

以尊名者使聲譽可得而尊信也壹讀為一惠猶善

也言聲譽雖有衆多者即以其行一大善者為諡耳

在上曰浮君子勤行成功聲譽踰行是所恥○諡音示是

故君子不自大其事不自尚其功以求處情過行弗

率以求處厚彰人之善而美人之功以求下賢

循也行過不復循行猶不二過○下戶嫁反復扶又反是故君

子雖自卑而民敬尊之言謙者所以成行立德子

曰后稷天下之為烈也豈一手一足哉烈業也言

后稷造稼穡天下世以為業豈一手一足喻用之者

多無數也唯欲行之浮於名也故自謂便人亦言

其謙也辟仁聖之名云自便習於此事之人耳。○行
 反便婢面反又婢。○子言至使人。○正義曰此一節
 綿反註同辟音避。○明天子以下各有其事又明舜
 禹文王周公之德皆能上事天帝下庇四方事異於
 上故記者詳之又稱子言之也。○天子親耕粢盛秬
 鬯以事上帝者天子事上帝諸侯事天子是貴賤皆
 有事於天下按小宰註云天地大神至尊不裸此祭
 上帝有秬鬯者凡鬯有二若和之以鬱謂之鬱鬯鬱
 人所掌是也祭宗廟而灌也若不和鬱謂之秬鬯鬱
 人所掌是也謂五齊之酒以秬黍為之以芬芳調暢
 故言秬鬯故得以事上帝大宗伯云涖玉鬯者謂享
 大鬼也棫樸詩云奉璋峨峨者謂據祭宗廟也故與
 此不同也。○是故君子恭儉以求役仁君子有仁德
 至誠之君子言君子既有庇民大德又自謙退不敢
 有君民之心是仁愛深厚以此之故君子恭敬節儉
 以求施為仁道也役為也言以此求施為仁道也。○
 信讓以求役禮者謂信實退讓以求施為於禮也。○

得之自是不得自是者得之謂得利祿也言雖得利
 祿自行其為是之道若不得利祿亦自行其為是之
 道言不問得之與失恒行其是而自行其為是之
 天命者言不苟易其道也。○詩云莫莫葛藟施于條
 枚者此詩大雅旱麓之篇美文王之詩言文王之典
 依約先祖莫莫然如葛藟之蔓草延施於條枚之木
 猶如子孫之興亦由先祖而德盛也。○凱弟君子求
 福不回者凱樂也弟易也言大王王季樂易之君子
 求福不為回邪之行引之者證君子以聽天命雖求
 福祿不為邪僻之行今以為葛藟施于條枚是其性
 也君子求福不為回邪亦是其性引斷章取之故與
 詩文不同也其舜禹文王周公之謂與者此是凱弟
 君子求福不回邪之謂與以其雖有庇民之大德恒
 有事君之小心常能畏懼是不回也。○詩云惟此文
 王小心翼翼昭事上帝聿懷多福者此詩大雅大明
 之篇美文王之詩言文王小心翼翼以昭明德厚
 事上帝聿述也懷至也言文王述行上帝之德以受
 衆多之福。○厥德不回以受方國者其德不有回邪
 及古

故受四方衆國爲天子也引之者證上求福不回也
○子曰先王諡以尊名○以前經論君子求福不回
此一節廣明君子各行相副卑已尊人之義○諡以
尊名者諡謂諡號名謂聲譽言人身死之後累列生
時之行跡作諡號者以尊敬生前之聲名可得傳於
後世○節以壹惠者言爲諡之時善行雖多但限節
以一箇善惠以爲諡也○恥名之浮於行也者所以
善行旣多但取一事爲諡者恥善名之多浮過於行
恐行不副於名所以減衆善之名但取一事之善爲
諡也○是故君子不自大其事不自尚其功以求處
情者大謂誇大旣不欲行過於名故不自誇大其所
爲之事不自加尚其所爲之功名所以不大尚者以
求處情實不欲虛爲矯飾也○過行弗率以求處厚
者率循也若有過失之行不復循而行之卽修改以
求處其仁厚之道過失卽改以求處其厚也○**國**壹
讀爲一惠猶善也言聲譽雖有至踰行所恥○正義
曰上壹是齊壹下一是數之一二也今經文爲大壹
之字鄭恐是均同之理故讀爲小一取一箇善名而

爲諡耳○云在上曰浮者言物在水上輕浮如浮雲
云君子勤行成功聲譽踰行是所恥者言君子之人
唯寢默勤行成功不自彰伐若使聲譽踰越於行是
君子所恥也○子曰后稷天下之爲烈也豈一手一
足哉○以上經君子恥名浮於行故此經名后稷證
名不可過行也言后稷雖有大業不自謂聖人而稱
便人后稷天下之爲烈者言后稷周之始祖有播殖
之功烈業也言天下之人竝將爲業豈一手一足哉
者言后稷之功豈止一人之手一人之足而用之哉
言用之者多天下皆是也○唯欲行之浮於名也故
自謂便人者言后稷唯欲得實行過於虛名
故自謂便於稼穡之人不自謂已之仁聖也

子言之君子之所謂仁者其難乎詩云凱弟君子民之

父母凱以強教之弟以說安之樂而毋荒有禮而親

威莊而安孝慈而敬使民有父之尊有母之親如此

而后可以為民父母矣非至德其孰能如此乎

父之尊有母之親謂其尊親已如父母

音悅母子言至此乎。正義曰此以下至不勝其

荒音無文更廣明仁道又顯尊親之異并論虞夏

商周質文不等今各隨文解之。仁者其難乎言行

仁之道其甚難乎為之不易。詩云凱弟君子民之

父母者言仁道為難若有仁行可以為民之父母此

詩大雅泂酌之篇戒成王之詩也。凱樂也弟易也言

使民樂易之君子則得為民之父母言不易也。凱

以強教之弟以說安之孔子既引詩又釋凱弟之義

凱樂也言君子初以仁政化下使人樂仰自強不息

是凱以強教之弟謂遜弟言以遜弟之道下化於民

民皆說豫而康安是弟以說安之也。樂而毋荒有

禮而親者樂失於荒禮失於疏言明君教下為樂而

毋荒有禮而相親也威莊而安孝慈而敬者凡矜莊

者失在危懼孝慈者失在慢易今明君臨下威嚴矜

仁道難也

今父之親子也親賢而下無能母之親子也賢則親之

無能則憐之母親而不尊父尊而不親水之於民也

親而不尊火尊而不親土之於民也親而不尊天尊

而不親命之於民也親而不尊鬼尊而不親

尊或見親以其嚴與恩所尚異也命謂四時政令所

以教民勤事也鬼謂四時祭祀所以訓民事君也

力田今父至不親。此明尊親之異。父母不同。今反父之親子也。親賢而下無能者。言父之於子。若見賢者則親愛之。若見無能者則下賤之。以父立於義。分別善惡也。○母之親子也。賢則親之。無能則憐愛之。者言母之於子。見賢則親愛之。見其子無能則憐愛之。母以恩愛不能分別善惡故也。○水之於民也。親而不尊者。水沐浴人多用。故親而不尊。○火尊而不親者。土之於民也。親而不尊者。土能生物。載養於人。是親也。於人為近。人所居處。遂不尊也。○天尊而人不親者。天有雷霆日月。震耀殺戮。是尊也。而體高遠。是不親也。○命之於民也。親而不尊者。謂人君教命。隨四時以教於人。欲人生厚。是親也。附近於民。使民勤事。是不尊。○鬼尊而不親者。鬼謂鬼神。神道嚴敬。降人禍福。是尊也。人神道隔無形。可見是不親也。

子曰夏道尊命事鬼敬神而遠之。近人而忠焉。先祿而

後威。先賞而後罰。親而不尊。遠鬼神。近人。謂外宗。

廟內朝廷。○遠于萬。反註及下同。近附近。其民之敝。

愬而愚。喬而野。朴而不文。以本不困於刑罰。少詐。

諛也。敝謂政教衰失之時也。○愬傷容。反徐昌容反。范陽江反。又丁絳反。字。

林音丑。降反。又丑凶反。喬音驕。○子曰。至不文。○正。朴。普角反。諛。况袁反。詐也。忘也。○義曰。此一節。明夏。

道。親而不尊之義。○夏道尊命。言夏之為政之道。尊。重四時。政教之命。使人勸事樂功也。○事鬼敬神而。

遠之。近人而忠焉者。宗廟在外。是遠鬼神也。朝廷在。內。是近人也。以忠恕養於民。是忠焉也。所謂如此。是。

親而不尊也。○其民之敝。愬而愚者。敝謂其後世。政。教衰敗。時夏家後世。政教敗時。民皆愬愚。所以然者。

昔時。恒先祿。後罰。則民皆承寬裕。無澆詭也。情既不。澆詭。至於衰末。猶不知避嚴刑峻法。如愬愚也。○喬。

而野者亦因昔時寬裕忠恕至末世民猶驕野如淳朴之時也。朴而不文者淳時民皆質朴不競文華至亂時猶承奉之亦然也。○**國**以本不困於刑罰少許諉也。○正義曰以夏尚仁恩其民不困苦於刑罰及其衰末猶有先世遺風少有詐偽諉妄爾雅訓云菱諉忘也則忘字亡下著心今與詐相對則諉是詐之義當亡也。**殷人尊神率民以事神先鬼而後禮先罰而後賞尊而不親****國**先鬼後禮謂內宗廟外朝廷也禮者君臣朝會凡以摯交接相施予。○以摯音至相**同其民之敝蕩而不靜勝而無恥****國**以本快於鬼神虛無之事令其心放蕩無所定困於刑罰苟勝免而無恥也。月令曰無作淫巧以蕩上心。○勝而始諉反快音誓與上快

於同令其力呈反。○**國**殷人至無恥。○此一節明殷代巧若教反又如字。○**國**尊而不親之事尚虛無之事故率民以事神。○先罰而後賞者按襄二十六年左傳云賞以春夏罰以秋冬又月令云春夏行賞秋冬行刑與此違者彼謂王者大體一歲之中法天道生殺故春夏賞秋冬刑此記所云謂賞罰同時所行夏則先賞後罰殷則先罰後賞其民之敝蕩而不靜者以其本尚虛無之事尊敬鬼神至其末世敝失其民放蕩不能安靜也。○**國**勝而無恥者由本困於刑罰但得苟勝無以慙恥。○**國**云先鬼而後禮謂內宗廟外朝廷也。○正義曰以夏周人敬鬼神而遠之近人而忠焉外宗廟內朝廷以此反之則殷人先鬼後禮是內宗廟外朝廷也。○**國**以本快於鬼神虛無之事令其心放蕩無所定。○正義曰快串也習也貴尚習鬼神鬼神無體故云虛無之事以為**周人尊禮尚施事鬼敬神而遠之近人而忠焉其賞罰用爵列親而不尊**

賞罰用爵列以尊卑為差其民之蔽利而巧文而

不慙賊而蔽 **以本數交接以言辭尊卑多獄訟**

卑世反又音弊數色角反 **周人至而蔽** ○此明周代親而不尊

來之法貴尚施惠之事也 **○其賞罰用爵列者既不**

先賞後罰亦不先罰後賞唯用爵列尊卑或賞或罰

也 **○其民之蔽利而巧文而不慙者以其尚禮本數**

交接往來故便利機巧多文辭而無慙愧之心也 **○**

賊而蔽者以本為治之時上下有序至其蔽未尊卑

錯失為饒獄訟共相賊害而困蔽以其禮失於煩故

致然也 **夏道尊命至殷人尊神周人尊禮三代所尊**

不同者按元命包云三王有失故立三教以相變夏

人之立教以忠其失野故救野莫若敬殷人之立教

以敬其失鬼救鬼莫若文周人之立教以文其失蕩

故救蕩莫若忠如此循環周則復始窮

則相承此亦三王之道故三代不同也

子曰夏道未瀆辭不求備不大望於民民未厭其親殷

人未瀆禮而求備於民周人強民未瀆神而賞爵刑

罰窮矣 **未瀆辭者謂時王不尚辭民不褻為也不**

求備不大望言其政寬貢稅輕也強民言承殷難變

之敝也賞爵刑罰窮矣言其繁文備設 ○厭於艷反

同稅甲 **銳** 子曰至窮矣 ○上明三代親尊有異此經

謂褻瀆辭謂言辭夏時為政之道未褻瀆於言辭君

既不尚辭民亦不為故言未瀆辭夏言未瀆辭則殷

瀆辭也 **○不求備不大望於民者求備謂每事徵求**

皆令備足太望謂賦稅既重大所責望於民夏伐不

然故云不求備不大望於民民無困苦故未厭其上下相

親之心也。○殷人未瀆禮而求備於民者，以殷承夏後，雖已褻瀆言辭，仍未褻瀆於禮言。君臣上下於禮事簡略，不褻瀆也。殷言未瀆禮，則周瀆禮矣。○而求備於民者，言殷不如夏寬，每事求備於民，亦大望於民也。○周人強民以周承殷後，遭紂棄亂風俗，頑凶故，周人設教強勸人，以禮義亦比夏殷多。此一句也。○未瀆神者，言周治太平之時，雖已瀆於禮，猶未褻瀆鬼神祭天地宗廟諸神，尚有限未褻瀆也。則周衰之後而瀆神也。○而賞爵刑罰窮矣，考以周人貴禮禮尚往來交接，故賞爵刑罰之事窮極煩多。

子曰：虞夏之道寡怨於民，殷周之道不勝其敝。○勝猶

任也。言殷周極文，民無恥而巧利，後世之政難復。○勝

音升，註同。敝音弊。子曰：虞夏之質，殷周之文至矣。○

言後有王者，其作質文不能易之。○易音亦。虞夏之文不

勝其質，殷周之質不勝其文。○言王者相變質文各

有所多。○勝世證。子言之曰：後世雖有作者，虞帝弗

可及也已矣。君天下生無私死，不厚其子，子民如父

母，有憺怛之愛，有忠利之教，親而尊安而敬威而愛

富而有禮惠而能散，其君子尊仁畏義，恥費強實，忠

而不犯義而順文而靜寬而有辨。○死不厚其子言

既不傳位又無以豐饒於諸臣也。恥費不為辭費出

空言也。實謂財貨也。辨別也。猶寬而栗也。靜或為情

○憺七感反，怛且達反，費芳貴反。註甫刑曰：德威惟

禮已流。卷五十四 二十四 及古閣

威德明惟明非虞帝其孰能如此乎

德所威則人

皆畏之言服罪也德所明則人皆尊寵之言得人也

○曰音越威如字威畏也

讀音亦依尚書音畏也

文之異○虞夏之道寡怨於民以其政寬故寡怨於

民言民怨尚少殷周之道不勝其敝者以殷周文煩

失在苛碎故其民不堪敝敗也不言無怨而言寡

怨於民者天地之大猶有所憾如冬寒夏雨民猶怨

之如聖人之德無善不包人猶怨之是不備也如舜

寡怨於民也○子曰虞夏之質殷周之文至矣者至

謂至極也言虞夏為質殷周為文並已至極矣縱令

後王為質不能過於虞夏後王為文亦不能過於殷

周是至極矣○虞夏之文不勝其質者言虞夏之時

雖有其文但文少而質多故文不勝於質殷周之質

不勝其文者言殷周雖有其質亦質少而文多故不

勝其文然按三正記云文質再而復始則虞質夏文

殷質周文而云虞夏之質殷周之文者夏家雖文比

殷周之文猶質殷家雖質比夏家之質猶文衍始故

夏雖有文同虞之質殷雖有質同周之文○子言之

曰後世雖有作者虞帝不可及也○正義曰以上經

尊之有義者則畏之。○恥費輕實者費辭費也。言而不
不什謂之辭費也。言必履而行之是恥於辭費也。輕
實者實財貨也。貴人而賤祿是輕財也。○忠而不犯
者盡心於君是其忠也。無違政教是不犯也。○義而
順者至極君臣之義而不悖德是義而順也。○文而
靜者臣皆有文章而又清淨。○寬而有辨者辨別也。
臣之傲舜之寬容治政不慢而有分別也。○甫刑曰
德威惟威德明惟明引之者所以結舜德也。下威訓
畏下明訓尊言舜之道德欲威懼於人則在下之民
惟畏懼之故云德威惟威德明惟明者謂舜以德標
明善人惟能得善人惟天下之人皆所以尊重之。○
非虞帝其孰能如此乎。按今尚書之篇以明堯德而云虞
人能得如此乎。按今尚書之篇以明堯德而云虞
帝者言虞帝亦能如是。且記者斷章而為義也。
子言之事君先資其言拜自獻其身以成其信。資謀
也。獻猶進也。言臣事君必先謀定其言乃後親進為

君言也是故君有責於其臣臣有死於其言故其受

祿不誣其受罪益寡。死其言者竭力於其所言之

事死而不負於事不信曰誣。音無。子言至益寡。○

至辭欲乃廣明君子事君之道又明君子為行須內

外相副今各隨文解之。○事君先資其言者言臣欲

見君必須先謀度其言言定然後見也。○拜自獻其

身者獻進也為謀既定乃拜見自進其身也。以成其

信者謂先謀後見成其言之信實。○是故君有責於
臣臣有死於其言者以其先謀乃可見君故君有責於
於其臣臣當竭力守節死於其所言也。○故其受祿
不誣其受罪益寡者以其言善乃受祿是受祿不誣
罔也順死其言以竭臣
力是受罪益寡少也。

子曰事君大言入則望大利小言入則望小利。大言

可以立大事也小言可以立小事也入為君受之利
祿實也入或為人○為君故君子不以小言受大祿

不以大言受小祿言臣受祿各用其德能也易曰

不家食吉此大畜彖辭也彖曰不家食吉養賢也

言君有大畜積不與家食之而已必有祿賢者賢有

大小祿有多少○畜敕六反下同象吐亂反

依言大小而受祿○大言入則望大利者入猶受也

利祿也大言謂立大事之言進入於君君所受納如

此乃望大祿○小言入則望小利者小言謂立小事

之言小言進入受於君則唯望小利也○故君子不

以小言受大祿不以大言受小祿言臣祿各以其德

能相稱若小言受大祿則臣濫若大言受小祿則君

重財而薄德也○易曰不家食吉此大畜卦辭也按

易大畜利貞不家食吉利涉大川不家食吉者言君

有大畜積不唯與家人食之而已當與賢人食之故

得吉此大畜乾下艮上之卦註云自九三至上九有

頤象居外是不家食吉而養賢引之者證

君有祿而養賢賢有大小故祿亦有多少

子曰事君不下達不尚辭非其人弗自不下達不以

私事自通於君也不尚辭不多出浮華之言也弗自

不身與相親小雅曰靖恭爾位正直是與神之聽之

式穀以女靖治也爾女也式用也穀祿也言敬治

以正直之道不下達者不在下細碎小事通達於君。○不尚辭者不貴尚浮華之言辭非其人弗自者非其好人。不身自與之相親。○小雅曰靖共爾位正直是與。○此詩小雅小明之篇刺幽王之詩大夫悔仕亂世戒其未仕者云靖共爾位靖謀也共具也言明君靖謀共具爾之爵位有正直之德者於是與也。○神之聽之式穀以女者式用也穀善也以用也言神明聽聆女德君若用其善人則當用女也詩之本文如此。今記者斷章為義證明非善人不得與之相親。靖治也爾女也言為女之道治理恭敬女之職。若見正直善人於是與之為朋友如此則神明聽聆女之所為穀祿也。用此福祿以與女也。

子曰事君遠而諫則調也近而不諫則尸利也。○尸謂

不知人事無辭讓也。○調本亦作子曰邇臣守和宰

正百官大臣慮四方。○邇近也和謂調和君事者也

齊景公曰唯據與我和宰冢宰也冢宰主治百官子

曰事君欲諫不欲陳。○陳謂言其過於外也詩云心

乎愛矣瑕不謂矣中心藏之何日忘之。○瑕之言胡

也謂猶告也。○藏如字鄭解。○子曰至忘之。○此一

道遠而諫則調也者若與君疏遠強欲諫諍則是調

佞之人望欲自達也。○近而不諫則尸利也者若親

近於君而不諫則似如尸之受利祿也祭祀之尸無

言辭而受享祭時猶似近臣不諫不知人事無辭讓

之心如尸之受利然也。○子曰邇臣守和者邇近也

詩君子在野詩人念之云心乎愛此君子矣取遠也
謂勤也言念此君子遠離此不勤乎言近於勤矣終
當念之○中心藏之何日忘之者藏善也言中心善
此君子何日忘此君子矣詩之本文如此今記人所
引此云心乎愛此君子矣取之言胡胡何也謂猶告
也言何不以事告諫於君矣中心藏之與詩文同王
肅以為藏善鄭亦然也皇氏以為人臣中心包藏君
惡不欲嚮人陳之非其義也凡諫者若常諫之時天
子諍臣七人諸侯五人大夫三人唯大臣得諫若歲
初則貴賤皆得諫也故襄十四年左傳師曠對晉侯
云自王以下各有父兄子弟以補察其政史為書瞽
為詩工誦箴諫大夫規誨士傳言庶人謗商旅于市
百工獻藝國語又云天子聽政公卿至於列士獻詩
瞽獻典史獻書師箴叟賦矇誦百工諫庶人傳語近
臣盡規此皆孟春之月上下皆諫故傳引夏
書曰每歲孟春道人以木鐸徇於路是也

子曰事君難進而易退則位有序易進而難退則亂也

註 亂謂賢否不別及註易絕同 故君子三揖而進

一辭而退以遠亂也 **註** 進難者為主人之擇已也退

速者為君子之倦也 **註** 遠于萬反為主 子曰事君三

違而不出竟則利祿也 人雖曰不要吾弗信也 **註** 違

猶去也利祿言為貪祿畱也臣以道去君至於三而

不遂去是貪祿必以其強與君要也 **註** 竟音境要於

于偽反強其良 子曰事君慎始而敬忠 **註** 輕交易絕

君子所恥子曰事君可貴可賤可富可貧可生可殺

而不可使為亂 **註** 亂謂違廢事君之禮 **註** 子曰至為

禮記疏 卷之五十四 二十九 及古閣

臣事君亦當使賢與不賢分別之事。○難進謂君擇已易退謂君厭已。○則位有序者謂賢愚別也。○則亂者謂賢愚不別也。○子曰事君慎始而敬忠者慎謂謹慎以盡忠是慎始也。終謂終竟擇善為朋友。○子曰事君可貴可賤者言事君可使之貴可使之賤。○可使之富可使之貧可使之生可使之死但不可使為亂也。亂謂廢事君之禮也。熊氏以為可殺者謂臣可殺君引春秋殺君稱君君無道此非辭也。

子曰事君軍旅不辟難朝廷不辭賤。○言尚忠且謙也。

○辟音避難乃且反朝直遙反。處其位而不履其事則亂也。○履猶

行也。故君使其臣得志則慎慮而從之。否則孰慮而

從之。終事而退。臣之厚也。○使謂使之聘問師役之

屬也。慎慮而從之者此已志也。欲其必有成也。否謂

非已志也。孰慮而從之。又計於已利害也。終事而退

非已志者事成則去也。事或為身。○慎字本亦作古脊字。易曰

不事王侯高尚其事。○言臣致仕而去不復事君也。

君猶高尚其所為之事。言尊人其成功也。○復扶

子曰至其事。○此廣明為臣事君之禮。○軍旅不辟難者謂使之在軍旅之中不辟危亡之難也。○朝廷

不辭賤者謂在朝廷之中不得辭其卑賤之所也。○處其位而不履其事則亂也。履行也。謂臣處其位而

不行其事則近亂也。○故君使其臣得志則慎慮而從之者既必無辟故有此以下事也。使之謂聘問師

役之事得志謂君使臣當已才雖當已才猶宜謹慎思慮從君之命而行之必使成功也。○否則孰慮而

從之者否謂君所使之事非已本才也。雖非已本才而君命無擇則彌孰思慮而從行之。○終事而退者

終事謂事畢也既本非己才而幸得終竟即辭而退也○臣之厚也者得志及不得志並從而無違是臣行之篤厚也○易曰不事王侯高尚其事者此易蠱卦上九爻辭按易蠱卦巽下艮上上九艮爻艮為山辰在戌得乾氣父老之象是臣之致事也故不事王侯是不得事君君猶高尚其所為之事引之者證臣之事君終事而退是臣之厚也○**臣**使謂至去也○正義曰知使謂聘問師役者以經云慎慮而從之又云孰慮而從之謂隨從其事故知出使在外也云慎慮而從之者此已志也欲其必有成也者所以謹慎思慮而從就此事者是已之思慮所及欲其必有成功故須慎慮也云否謂非已志也孰慮而從之又計於已利害也者謂此事非本已志當孰須思慮計謀此事與我已身利之與害若於已為利當勤力為之若於已害亦須為之不得辭也云終事而退非已志者事成則去也者若元是已志其事雖成猶須為之不可即退若此事元非已志為君暫使已事成之後則當退也

子曰唯天子受命于天士受命于君**臣**言皆有所受不

敢專也唯當為雖字之誤也○唯天子唯音雖出註故君命順

則臣有順命君命逆則臣有逆命**臣**言臣受順則行

順受逆則行逆如其所受於君則為君不易矣○易以鼓

反詩曰鵲之姜姜鵲之賁賁人之無良我以為君**臣**

姜姜賁賁爭鬪惡貌也良善也言我以惡人為君亦

使我惡如大鳥姜姜於上小鳥賁賁於下○鵲字林作鵲音七略反姜居良反

鵲士倫反賁音奔註同**臣**子曰至為君○此節明君之出命不可不慎為與上更端故言子曰○唯天子受命於天者唯當為雖雖天子之尊不敢自專猶

及古閣

須受命于天然後行也。○詩曰鵲之姜姜者此詩鄙風鵲之奔奔篇刺宣姜之詩其詩之意以宣姜通於公子頑母與子淫鵲鵲之不若故刺之云鵲自匹偶姜姜然鵲自匹偶賁賁然各當有匹今宣姜與公子頑私通不如鵲鵲也。○人之無良我以爲君者人謂宣姜無良善之行我君惠公反以此爲小君此經引詩斷章言君有逆命似大鳥姜姜爭鬪於上小鳥賁賁亦爭鬪於下謂君無良善我等萬民以惡人爲君也。

子曰君子不以辭盡人。○不見人之言語則以爲善言

其餘行或時惡也。○行下孟反。故天下有道則行有

枝葉天下無道則辭有枝葉。○行有枝葉所以益德

也言有枝葉是衆虛華也枝葉依幹而生言行亦內

禮出是故君子於有喪者之側不能賻焉則不問其

所費於有病者之側不能饋焉則不問其所欲有客

不能館則不問其所舍。○皆辟有言而無其實。○音附

費芳貴反饋其位反辟音避。故君子之接如水小人之接如醴君

子淡以成小人甘以壞。○水相得合而已酒醴相得

則敗淡無酸酢少味也接或爲交。○醴徐音禮淡大

徒闕反註同酸悉。小雅曰盜言孔甘亂是用餽。○盜

官反酢七故反。○餽音談徐本。○子曰至用餽

賊也孔甚也餽進也。○作監以占反。○前明事君

須驗行不得以其言辭之善則謂行之盡善或發言
善而行惡也。故天下有道則行有枝葉者言有道
之世則依禮所行外餘有美好猶如樹幹之外更有
枝葉也。天下無道則辭有枝葉者無道之世人皆
無禮行不誠實但言辭虛美如樹幹之外而更有枝
葉也。是故君子於有喪者之側不能購焉則不問
其所費者此經皆有言無實戒其不得虛言也。君
子之接如水者言君子相接不用虛言如兩水相交
尋合而已。小人之接如醴者小人以虛辭相飾如
似酒醴相合必致敗壞。君子淡以成小人甘以壞
者水相合為江河酒醴相合而久乃敗壞也。小雅
曰盜言孔甘亂是用餒者此巧言之篇刺幽王之詩
孔甚也餒進也言盜賊小人其言甚美幽王
信之禍亂用是進益引之者證小人甘以壞

子曰君子不以口譽人則民作忠

繩也

譽音餘註同繩市

片反左傳以繩為譽

故君子問人之寒則衣之問人之飢則食

之稱人之美則爵之

註皆為有言不可以無實

於既

反食音嗣為于偽反

國風曰心之憂矣於我歸說

註

欲歸其所

說忠信之人也

始銳反註同

註

子曰至歸說所以

故此經明言當以實其事稍殊故言子曰譽繩

也。正義曰言繩可以度量於物凡口譽於人先須

村度亦量之於心故以譽為繩也按莊十四年左傳

云蔡侯繩息媯以語楚子杜註云繩譽也繩既訓為

譽譽亦訓繩鄭註以為此解。國風曰心之憂矣於

我歸說者此曹風蟋蟀之篇刺曹君之詩言曹君好

惡也。○蓄音災。惡身路反。是故君子與其有諾責也寧有已怨

國已謂不許也言諾而不與其怨大於不許。○已國音以

風曰言笑晏晏信誓旦旦不思其反反是不思亦已

焉哉。**國**此皆相與為昏禮而不終也言始合會言笑

和說要誓甚信今不思其本恩之反覆反覆之不思

亦已焉哉無如此人何怨之深也。○晏於諫反信誓本亦作矢誓旦如

字字林作忌亦已音以說。**疏**子曰至焉哉。○正義曰

音悅覆反覆竝芳服反。前經明其言當實此明

言若不實則怨及身口惠而實不至者言口施恩惠

於人而實行不至人則怨之故言怨蓄及其身也。○

是故君子與其有諾責也者諾謂許人之物責謂許

而不與而被責若其有物許人不與被責也。○寧有

已怨者已謂休已寧可有發初休已不許而被怨許

而不與其責大發初不與其責小。○國風曰言笑晏

晏信誓旦旦者衛風氓之篇也婦人被男子所誘在

後色衰見棄追恨男子云初時與我言笑晏晏然和

悅也信其言誓旦旦然相思懇誠也。○不思其反者

謂今男子不思念其本恩之反覆是男子不思之事

如此則無如之何亦已焉哉言恨之

甚也引者證許而不與被入所怨之

子曰君子不以色親人情疏而貌親在小人則穿窬之

盜也與子曰情欲信辭欲巧。**國**巧謂順而說也。○穿

窬范羊朱反徐音。**疏**子曰至欲巧。○此明更申以情

豆與音餘說音悅。行相副故稱子曰。○君子不以

色親人者謂不以虛偽善色詐親於人也。○在小人

則穿窬之盜也與言情疏貌親而心不慤實恒畏於

乖異故云穿窬之盜也與。○子曰情欲信辭欲巧者既稱情疏而貌親故更明情貌相實所以重言之也。○辭欲巧者言君子情貌欲得信實言辭欲得和順美巧不違逆於理與巧言令色者異也。

子言之昔三代明王皆事天地之神明無非卜筮之用

不敢以其私褻事上帝。言動任卜筮也。神明謂羣

神也是故不犯日月不違卜筮。日月謂冬夏至正

月及四時也。所不違者日與牲尸也。○夏戶卜筮不

相襲也。襲因也。大事則卜小事則筮。大事有時日

大事有事於大神有常時常日也。小事無時日有

筮。有事於小神無常時常日有筮。臨有事筮之外

事用剛日內事用柔日。順陰陽也。陽為外陰為內

事之外內別乎四郊。○別彼列反。不違龜筮。子曰牲牲禮

樂齊盛是以無害乎鬼神無怨乎百姓。牲猶純也。

○牲音全純色也。本亦作齊。子言至百姓。○正義曰

全註同齊音桑本亦作齋。此以下至於篇末總言

卜筮之用各隨文解之。○昔三代明王者謂夏殷周

皆事天地之神明者謂祭祀天帝及諸神明也。無

非卜筮之用者言皆須卜筮。唯九月大亨帝於明堂

不用卜也。故曲禮下篇云大饗不問卜。鄭云莫適卜也。以其總饗五帝不知主何帝而卜之故不卜矣。所以必須卜者不敢以其私褻奉事上帝。故皆卜之也。○子曰牲牲禮樂齊盛是以無害乎鬼神無怨乎百姓者以其事上帝神明不敢自專皆依卜筮動合於禮。故夫子總更結之。牲牲之等禮樂之儔。桑盛之實皆不違龜筮。是以以此等所用無虧害於鬼神無見怨

於百姓以其無非卜筮之用動順於禮故也。○**註**曰：月正至尸也。○正義曰：冬至謂祭圜丘夏至謂祭方澤。正月謂祭感生之帝及四時迎氣用四時之吉日也。知冬夏及四時皆卜者按大宰云：祀五帝帥執事而卜。日鄭註云：五帝謂四郊及明堂。是四郊有卜也。大宰又云：祀大神祭大示亦如之。大神則冬至祭圜丘。大示則夏至祭方澤。按公羊穀梁曾郊傳云：卜三日則知天子郊用夏正亦卜之。故知冬夏至正月及四時皆卜日也。然明堂不問卜而註大宰祀五帝卜日云：四郊及明堂者廣解五帝所在其實祀明堂不卜也。按周禮祀宗廟亦卜日註不言宗廟者以經云：事上帝故唯解祭天之時云：不違者日與牲尸者按僖三十一年左傳云：禮不卜常祀而卜其牲日是有其牲日也。按特牲少牢云：大夫士筮尸則天子諸侯有卜尸也。○**註**曰：大事則卜小事則筮。○正義曰：此解經卜筮不相襲之事。既大事卜小事筮。是二者不相因襲也。此大事謂征伐出師及巡守也。其實是中事對小事為大耳。小事則筮者若周禮籥人有九籥筮更

筮咸之屬是也。此與曲禮文同而註異者各隨文勢也。○**註**曰：大事有事於大神有常時常日也。○正義曰：既有常時常日而用卜者亦不敢專也。故曲禮篇云：日而行事則必踐之。又祭統云：雖有明知之心必進斷其志。是雖有常日猶用卜也。○**註**曰：有事於小神無常時常日有筮臨有事筮之。○正義曰：此經皆論祭祀之事故解小事云：有小事於小神其實周禮小事非唯小祀而已。既云小事用筮而大卜云：凡小事蒞卜者彼謂大事中之小事非此之小事也。○**註**曰：事之外內別乎四郊。○正義曰：先師以為祭天而用辛雖外用柔日祭祀用甲雖內用剛日殊別於四郊之祭言用剛柔之日不可與四郊同其餘他事今謂事之外內別乎四郊者謂四郊之外為外事若甲午祠兵吉日庚午既差我馬之屬是也。四郊之內為內事若郊之用辛及宗廟少牢用丁亥之屬是也。故言別於四郊外內別用限別以四郊為限。

子曰：后稷之事易富也。其辭恭，其欲儉，其祿及子孫。

禮記疏 卷之五十四 三十六 及古制

富之言備也以傳世之祿恭儉者之祭易備也○易

反註同傳丈專詩曰后稷兆祀庶無罪悔以迄于今○以政

反下同其音恭兆四郊之祭處也迄至也言祀后稷於郊以配天

庶幾其無罪悔乎福祿傳世乃至於今○迄許訖反

建國之○處昌慮反下子曰至于今○以前經明不違卜筮動合

處同○神明故此經明后稷祭祀福流後世以證

成其義○后稷之事易富也者富備也后稷乃帝嚳

之子世有祿位后稷又祭祀恭儉以世祿之饒供儉

薄之祭故易豐備也○其祿及子孫者以后稷祭祀

其辭恭敬其欲節儉神之降福故祿及子孫○詩曰

后稷兆祀者是大雅生民之篇美成王尊祖配天所

以尊后稷配天者以后稷生存之時於四郊之兆域

祭祀於天而事皆合禮庶幾無罪過悔

恨故迄至於今文武之時而王有天下

子曰大人之器威敬○言其用之尊嚴天子無筮○謂

征伐出師若巡守也天子至尊大事皆用卜也春秋

傳曰先王卜征五年歲襲其祥○守手諸侯有守筮

○又反守筮守國之筮國有事則用之天子道以筮○始

將出卜之道有小事則用筮諸侯非其國不以筮卜

宅寢室○入他國則不筮不敢問吉凶於人之國也

諸侯受封乎天子因國而國唯宮室欲改易者得卜

之耳天子不卜處大廟○卜可建國之處吉則宗廟

吉可知○大音泰子曰君子敬則用祭器○謂朝聘待賓

容崇敬不敢用燕器也

○朝直

是以不廢日月不違

龜筮以敬事其君長

國

用龜筮問所貢獻也

○長丁

是以上不瀆於民下不褻於上

國

言上之於下以直

則下應之以正不褻慢也

○應應對之應慢

國 子曰

上○以上經明在國內事上帝神明及國內諸事無

非卜筮之用此一節更明天子諸侯用卜筮有出行

之義○大人之器威敬者大人謂天子所主之器當

威嚴敬重不可私褻於小事雜用也饗時則用燕則

不用也○天子無筮天子既尊重於征伐出師若巡

守之大事皆用卜無用筮也○諸侯有守筮者諸侯

卑於天子有守國之筮謂在國居守有事而用筮○

天子道以筮者天子在國既皆用卜若出行於道路

之上臨時有小事之時則唯用筮也○諸侯非其國

不以筮者諸侯降於天子若出行於外非其國境不

用筮也以其不敢問吉凶於人之國筮尚不用卜不

用可知也卜宅寢室者謂諸侯既受天子所封不敢

卜其所建之國以否但建國已後宅及寢室須欲改

易者得卜之故曰卜宅寢室○天子不卜處大廟者

以建國之時總卜其吉不待更卜處大廟所在以其

吉可知○子曰君子敬則用祭器者言慎重其大事心有恭

故更稱子曰敬則用祭器者言慎重其大事心有恭

敬則用祭祀言慎重其事也○是以不廢日月者總

將出行下云天子道以筮此云無筮是未任道也故
知征伐出師若巡守欲發時也云天子至尊大事皆
用卜也者謂不徒用筮而已兼用卜也此云無筮無
徒筮耳不謂全無筮也故善人云國之大事先筮而
後卜出師巡守皆大事者也所引春秋傳者襄十三
年左傳文按襄十一年鄭先屬於楚今楚弱鄭又被
晉收屬於晉鄭使良霄石奭告絕於楚楚人執之故
謂楚人云先王卜征五年謂將欲巡守預先五年每
歲卜之云歲襲其祥者襲重也謂歲歲恒吉重其吉
祥而後始行若不吉則更增修其德欲令楚修德引
者證巡守須卜也○**國**守筮守國之筮○正義曰此
諸侯守國筮者非寢室改易之屬則唯用筮也若寢
室亦用卜故下云卜宅寢室然此節皆明將行及出
國之義而云守筮及卜宅寢室及不下處大廟皆言
國中之事者此舉國中以明在外外內相明也○**國**
諸侯受封乎天子因國而國○正義曰此諸侯初受
封之時不下者以天子因先王舊國而今封諸侯不
須卜也若天子初建國則卜之故下註云卜可建國

之處是不因先王舊國也○**國**謂朝聘待賓客宗敬
不敢用燕器也○正義曰但此章據出行朝聘之事
故以朝聘解之則上文非其國不以筮是出外行也
其實春冠亦不用燕器也用祭器也故左傳稱魯襄
公冠季武子云君冠必以禱享之禮行之以金石之
樂節之是用祭器也○**龜**用龜筮問所貢獻也○正
義曰鄭以天子無筮以下論出行在外之事故解此
不違龜筮謂所問貢獻之物也前章云不違龜筮謂
在國所卜之處也

