

137

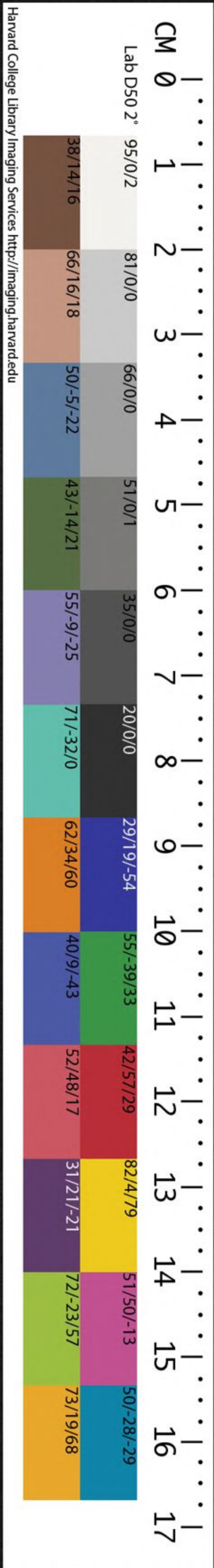
CHINESE - JAPANESE COLLECTION  
HARVARD COLLEGE LIBRARY  
DEPOSITED BY  
HARVARD - YENCHING INSTITUTE

JAN 6 1936

T 110.7111.41E

十三經註疏

公羊十一



Harvard College Library Imaging Services <https://imaging.harvard.edu>



卷之二十一

漢何休學

二十五年春正月師師伐我北鄙

夏五月乙亥齊伐我汶其莒光

公會齊侯宋公衛侯鄭伯曹伯莒子邾婁子滕子薛伯

紀伯小邾婁子下陳侯

六月于于公孫舍之師師人陳歸日者陳師俱是之

齊侯公孫舍之師師人陳歸日者陳師俱是之

齊侯公孫舍之師師人陳歸日者陳師俱是之



春秋公羊註疏襄公卷第二十一

漢何休學

起佛十八年漢和  
盡二十五年藏

二十有五年春齊崔杼帥師伐我北鄙

夏五月乙亥齊崔杼弑其君光

公會晉侯宋公衛侯鄭伯曹伯莒子邾婁子滕子薛伯

杞伯小邾婁子于陳儀

六月壬子鄭公孫舍之帥師入陳

日者陳鄭俱楚之

與國今鄭肯楚入陳明中國當憂助鄭以離楚弱陳

故為中國憂錄之

○背音佩  
為子偽反

疏

日者至錄之○解  
云正以公羊之義入



例書時傷害多者乃始書月即成七年秋吳入州來  
隱二年夏五月莒人入向之屬是今此書日故為憂  
錄之故也言陳鄭楚之與國者正以宣十  
一年夏楚子陳侯鄭伯盟于辰陵之文也

秋八月己巳諸侯同盟于重丘會盟再出不舉重者

起諸侯欲誅崔杼故詳錄之龍反

以文十四年夏公會宋公以下同盟于新城舉盟以

為重不言會于某今會盟並舉故須解之僖九年公

會宰周公以下于葵丘之下註云會盟一事不舉重

者時宰周公不與盟也昭十三年平丘之下註云不

舉重者起諸侯欲討棄疾故詳錄之與此同

公至自會

衛侯入于陳儀陳儀者何衛之邑也曷為不言入于

衛據與鄭突入櫟同○櫟力陳儀者何○解云

于欲言其邑不繫于衛故執不知問欲言是國衛侯人

同○解云桓十五年秋九月鄭伯突入于櫟櫟者何

鄭之邑曷為不言入于鄭注云據齊陽生立陳乞家

言入于齊今此亦據哀公六年齊陽生之事與之同

故云據與鄭突入櫟同矣哀六年傳云景公死而舍

立陳乞使人迎陽生于諸其家諸大夫不得已皆遂

巡北面再拜稽首而君之爾然則陽生實入陳乞家

而言入于齊今衛侯入于陳儀不言入于衛是以據

而難之然則陽生入于陳乞之家在國都之內諛君

故言入于齊陳儀非國都故不得言入于衛

以弒也以先言入后言弒也時衛侯為剽所篡逐

不能以義自復詐願居是邑為剽臣然后候間伺便



未得國言入者起詐篡從此始○諛况元反以弒音試註同后年放此伺  
便音司下婢面○以先至弒也○解云謂今言入  
反惡鳥路反○二十六年弒剽是也云時衛侯為  
剽所篡逐者初見篡逐在十四年今仍未復故言時  
也云然后候間伺便使甯喜弒之者在下二十六年  
春云故就為臣以諛君惡之者謂就其君之文以惡  
之云未得國言入者云云欲言小白陽生之屬得國  
乃言

楚屈建帥師滅舒鳩○屈居勿反

冬鄭公孫嚙帥師伐陳

十有二月吳子謁伐楚門于巢卒○門于巢卒者何入  
門乎巢而卒也入門乎巢而卒者何入巢之門而卒

也○以先言門后言于巢吳子欲伐楚過巢不假塗

卒暴入巢門門者以為欲犯巢而射殺之君子不怨  
所不知故與巢得殺之使若吳為自死文所以彊守

禦也書伐者明持兵入門乃得殺之○謁左氏作過卒暴七忽反射

食亦○吳子謁者亦有一本作過字者○門于巢卒

反○者何○解云欲言好者舉門于巢卒欲言其

殺卒非殺之稱故執不知問○入門乎巢而卒者何

○解云雖加入者仍未分明故更以不知問之○

先言門后言于巢者○解云正以先入其門巢人乃  
殺故言門于巢卒傳云入巢之門而卒也者解入于  
巢而○吳子謁何以名○據諸侯伐人不名傷而未反  
至乎舍而卒也○以名卒間無事知以傷辜死還就



張本文伐名知傷而反卒繫巢知未還至舍巢不坐殺復見辜者辜內當以弑君論之辜外當以傷君論

之○復扶吳子謁至卒也○解云上七年傳云鄭

也○反伯髡原何以名傷而反未至乎舍而卒

此與國因其異故復發之○正以彼是臣傷其君今

正以伐楚而書名門于巢而言卒其間更無事知以

傷之故傷辜而死是以還就于伐而書其名為卒張

本文云伐名知傷而反卒繫巢知未還至舍者正以

名者卒爵之稱今于伐已名知其見傷而反也其卒

之時仍繫巢言之故知於被傷還未至于舍止之處

而卒也云巢不坐殺復見辜者上註云與巢得殺是

巢不坐殺也言復見辜者對上七年言之故言復也

云辜內當云云者上註云與巢得殺之今見辜者正

以過國假塗賓客之謙謹重門設守主人之恒備今

吳人無禮凌暴巢國若不與殺開衰世諸侯得使縱

二十有六年春王二月辛卯衛甯喜弑其君剽甯喜

為衛侯術弑剽不舉術弑剽者諉成于喜剽匹妙

為反下文為甯喜至剽○解云下二十七年傳

惡曷為同文云不舉術弑剽者諉成于喜者言

喜若為術弑剽春秋舉重宜書術弑今書喜者正由

諉成于喜故也是以下二十七年傳曰甯殖死喜立

衛孫林父入于戚以叛術盜國林父未君事術言叛者林父木逐術術入故叛術得誅之猶定公得誅季

橫巢無禦備而殺人之君若今舍之又脫漏其罪是以何氏進退見之若以殺論巢君合絕若以傷論貶黜而已云云之說在上七年



氏故正之云爾

**傳**

林父至言叛者○解云正以凡言叛者臣盜土之辭故如此解云

林父本逐衞者在十四年也○**傳**猶定公至云爾○**傳**解云昔林父逐衞衞得誅之季氏不逐定公而定公得誅季氏者正以昭公是父父子一體榮辱同之季氏逐昭公故與定公得誅之也知如此者正以定公元年實霜殺菽何氏云周十月夏八月微霜用事未可殺菽菽者少類為稼強季氏象也是時定公喜於得位而不念父黜逐之恥反為淫祀立煬宮故天示以當早誅季氏是也

甲午衞侯衞復歸于衞**傳**此諉君以弒也其言復歸何

**傳**据齊陽生至陳乞家時書入于齊不書復歸復歸

者入無惡文**傳**据齊至歸者○解云即哀六年秋

陳乞使人迎陽生于諸其家諸大夫不得已皆再拜稽首而君之爾是也云復歸者入無惡文者即桓十

五年傳云復歸者出惡歸無惡是也**惡剽也**主惡剽衞侯入無惡則

剽惡明矣○惡剽烏路反註及下惡剽以惡曷為惡并下註故惡反惡惡輕無惡皆同

**剽**据齊陽生不書歸惡舍剽之立於是未有說也

**傳**凡篡立皆緣親親也剽以公孫立於是位尤非其

次故衞人未有說喜由此得成諉禍故惡以為戒也

篡重不書反惡此者因重不得書故得惡輕亦欲以

見重○有說音悅註同以**傳**凡篡至親親也○解

也○云剽以公孫立於是位尤非其次故衞人未有

說○解云若以昭穆言之遠於公子故曰尤非其次

也昭穆既遠復無賢德然則曷為不言剽之立**傳**据是以衞未有說之也



衛人立晉 **國** 者 在 隱 四 年 **不 言 剽 之 立 者 以 惡 衛**

侯也 **國** 欲 起 衛 侯 失 衆 出 奔 故 不 書 剽 立 剽 立 無 惡

則 衛 侯 惡 明 矣 日 者 起 甯 氏 復 納 之 故 出 入 同 文 也

甯 喜 弒 君 而 衛 侯 歸 則 甯 氏 納 之 明 矣 以 歸 出 奔 俱

日 知 出 納 之 者 同 衛 侯 歸 而 孫 氏 叛 孫 氏 本 與 甯 氏

共 逐 之 亦 可 知 也 名 者 起 盜 國 盜 國 明 則 復 歸 為 惡

剽 出 見 矣 **國** 復 納 **國** 日 者 至 納 之 **國** 解 云 正 以 春

二 十 八 年 夏 六 月 衛 侯 鄭 自 楚 復 歸 于 衛 何 氏 云 復

歸 例 皆 時 此 月 者 為 下 卒 出 也 是 也 今 此 書 日 故 須

解 之 **國** 云 故 出 入 同 文 也 者 **國** 解 云 卽 十 四 年 夏 四

月 已 未 衛 侯 衍 出 奔 齊 今 此 復 日 故 曰 同 文 也 **國** 云

盜 國 明 至 見 矣 者 **國** 解 云 正 以 復 歸 者 出 有 惡 入 無  
惡 故 得 為 惡 剽 之 文 何 者 衍 既 盜 國 寧 得 無 惡 而 人  
言 復 歸 知 更 有 所 見

### 夏 晉 侯 使 荀 吳 來 聘

### 公 會 晉 人 鄭 良 霄 宋 人 曹 人 于 澶 淵

秋 宋 公 殺 其 世 子 痤 **國** 痤 有 罪 故 平 公 書 葬 **國** 痤 在 **國**

**國** 痤 有 罪 至 書 葬 **國** 解 云 春 秋 之 例 君 殺 無 罪 大 夫

及 枉 殺 世 子 者 皆 不 書 葬 以 明 其 合 絕 合 以 申 生 無

罪 不 書 獻 公 之 葬 至 昭 十 一 年 經 云 叔 弓 如 宋 葬 宋

平 公 者 正 以 痤 有 罪 故 也 若 隱 元 年 鄭 伯 克 段 于 鄆  
以 其 有 罪 故 去 弟 痤 今 若 有 罪 仍 言 世 子 者 正 以 段  
有 當 國 之 罪 重 故 如 其 意 貶 去 其 弟 使 如 國 君 氏 上  
鄭 所 以 見 段 之 惡 逆 矣 今 痤 之 罪 微 不 足  
去 世 子 但 是 合 罪 之 科 故 得 存 其 葬 矣



晉人執衛甯喜傳此執有罪何以不得為伯討

喜弑君者稱人而執非伯討 稱人而執非伯討

也 不以其罪執之也

八月壬午許男甯卒于楚

甯乃定反

冬楚子蔡侯陳侯伐鄭

葬許靈公

二十有七年春齊侯使慶封來聘

夏叔孫豹會晉趙武楚屈建蔡公孫歸生衛石惡陳孔

瑗鄭良霄許人曹人于宋

孔瑗左傳作孔奐

衛殺其大夫甯喜衛侯之弟鱣出奔晉

甯喜則衛侯之弟鱣曷為出奔晉

市轉反又音專一音直 據與射姑同

轉反射音亦又音夜 文六年晉殺其大夫陽處

父狐射姑出奔狄傳云晉殺其大夫陽處父則狐射

姑曷為出奔彼註云據蔡殺其大夫公子燮蔡公子

履出奔楚此非同姓恐見及然則今此亦據公子履

出奔之事與射姑同故言據與射姑同矣其公子履

之事在上二十年秋執鉄鑽者 為殺甯喜出奔也曷

為為殺甯喜出奔

○為殺于偽反下為殺為我為衛註深為

皆衛甯殖與孫林父逐衛侯而立公孫剽甯殖病將

死謂喜曰黜公者非吾意也孫氏為之



○黜公救律我即死女能固納公乎固猶必也喜

者殖子殖本與孫氏共立剽而孫氏獨得其權故有

此言音汝喜曰諾甯殖死喜立為大夫使人謂獻公

曰黜公者非甯氏也孫氏為之吾欲納公何如獻公

曰子苟納我吾請與子盟盟者欲堅固喜意喜曰

無所用盟時喜見獻公多詐欲使公子鱄保之故

辭不肯盟曰臣納君義也無用為盟矣請使公子鱄

約之喜素信鱄以為鱄能保獻公謂公子鱄

曰甯氏將納我吾欲與之盟其言曰無所用盟請使

公子鱄約之子固為我與之約矣公子鱄辭曰夫負

羈繫繫馬絆也執鉄鑽從羈繫本又作羈下陟

君東西南北則是臣僕庶孽之事也僕從者庶孽

眾賤子猶樹之有孽生鉄音甫又方丁反鑽之實

孽魚列反又五反從君才用反又如字註同若夫約言為信則非臣僕庶孽之所

敢與也鱄見獻公多詐不敢保與獻公怒曰黜

我者非甯氏與孫氏凡在爾欲以此語迫從令必

約之令力公子鱄不得已而與之約已約歸至殺

甯喜獻公歸至國背約殺甯喜公子鱄背約音

及古聞



挈其妻子而去之國慙患不能保獻公○挈苦結反

將濟于河挈其妻子國挈猶提也而與之盟國恐乘

舟有風波之害已意不得展故將濟豫與之盟曰苟

有履衛地食衛粟者昧雉彼視國昧割也時割雉以

為盟猶曰視彼割雉負此盟則如彼矣傳極道此者

見獻公無信刺鱒兄為彊臣所逐既不能救又移心

事剽背為姦約獻公雖復因喜得反誅之小負未為

大惡而深以自絕所謂守小信而忘大義拘小介而

失大忠不為君漏言者即漏言當坐殺大夫不得以

正葬正葬明喜有罪○昧舊音勿亡粉反一音未又

同復決又國誅之至大忠○解云獻公之人甯喜

反介音界國之由背賢弟之約殺所恃之人應為大

惡而言小負者正以甯氏殺逐兩君累世同惡雖納

舊君未足掩其前罪今獻公違約殺之故謂之小負

何氏必知小負者正以下○十九年秋葬衛獻公若

殺無罪大夫例不書葬而獻公書葬甯喜有罪明矣

喜既有罪則殺之者罪輕其罪既輕謂之小負不亦

宜乎○國不為至有罪○解云君漏言者即文六年

傳云射姑殺則其稱國以殺何君漏言也是也然則

君漏言者即坐殺大夫故當去其葬而文六年晉襄

秋七月辛巳豹及諸侯之大夫盟于宋傳曷為再言豹

國据盟于首戴不再出公國据盟至出公○解云

即僖五年夏公及齊侯



宋公以下會王世子于首戴是也始諸侯也始危也危

秋八月諸侯盟于首戴是也諸侯故再出豹懼錄之曷為始諸侯据首戴不殆

為衛石惡在是也曰惡人之徒在是矣衛侯衍不

信而使惡臣石惡來故深為諸侯危懼其將負約為

禍原先見此者衍負鱗殺喜得書葬嫌於義絕可欲

起其小負會盟再出不舉重者方再出豹也石惡惡

者下出奔是也會盟至豹也○解云正以文十

城舉盟以為重不言會于某今此會盟並舉故須解之

冬十有二月乙亥朔日有食之是后閹殺吳子餘祭

蔡世子般弑其君莒人弑其君之應○閹殺音昏下

同祭側是后至之應○解云即下二十九年夏

界反五月閹殺吳子餘祭三十年夏四月蔡

子般弑其君固三十一年冬十月莒人弑其君密州是也

二十有八年春無冰豹羯為政之所致

云成元年無冰之下註云尚書曰舒恒燠君易京房

傳曰當寒而溫倒置也是時成公幼少季孫行父專

權而委任之所致即其義也而偏指豹羯者正以數

年以來專見豹羯之事不見季孫見經明是時豹羯

用事故也即上二十二年叔孫豹帥師救晉次于雍

渝二十四年叔孫豹如晉仲孫羯帥師侵齊二十七

年夏叔孫豹會晉趙武以下于宋案下文秋仲孫羯



夏衛石惡出奔晉

邾婁子來朝

秋八月大雩 **傳**公方父如楚先是豫賦于民之所致 **疏**

**傳**公方父如楚 ○解云即下十一月公如楚二十九年夏五月公至自楚是也

仲孫羯如晉

冬齊慶封來奔

十有一月公如楚 **傳**如楚皆月者危公朝夷狄也 **疏**如

楚皆月者 ○解云即此及昭七年二月公如楚皆月之屬是也

十有二月甲寅天王崩 **傳**靈王

乙未楚子昭卒 **傳**乙未與甲寅相去四十二日蓋閏月

也葬以閏數卒不書閏者正取暮月明暮三年之喪

始死得以閏數非死月不得數閏 **傳**閏數所主反下

作 **傳**葬以閏至數閏 ○解云哀五年閏月葬齊景

公 **傳**云喪以閏數也註云謂喪服大功以下諸喪當

以閏月為數傳又云喪曷為以閏數註云據卒不書

閏傳云喪數畧也註云畧猶殺也以月數恩殺故并

葬以閏數云卒不書閏者正取暮月者以其取暮月

故不得書閏矣何者以閏非正月故也以此言之明

若通閏數之何者暮三年皆以年計



二十有九年春王正月公在楚傳何言乎公在楚傳据

成十一年正月公在晉不書傳据成至不書○解

公如晉十一年春王三月公至自傳正月以存君也傳

晉則知正月之時公在晉明矣傳正月以存君也傳

正月歲終而復始臣子喜其君父與歲終而復始執

贄存之故言在在晉不書在楚書者惡襄公久在夷

狄為臣子危錄之傳○而復扶又反下皆同惡襄烏路

為季子傳傳臣子至言在○解云公在國時恒以

凡為同傳歲首存之今君在楚不得行此事故書

其所在云在晉不書云云者即成十一年是也若然

案昭三十一年三十二年皆云春正月公在乾侯

何言在晉不書者昭三十年註云閔公運潰無尺寸

之居遠在乾侯故以存君書明臣子當憂納之然則

閔公失國遠在晉地是以書之仍非常例也

夏五月公至自楚

庚午衛侯衎卒

閹弒吳子餘祭傳閹者何門人也傳守門人號傳何○

解云欲言其臣閹非臣稱欲言刑人也刑人以傳以刑為閹

非臣而得弒吳子故執不知問刑人也傳以刑為閹

古者肉刑墨劓臠宮與大辟而五孔子曰三皇設言

民不違五帝畫象世順機三王肉刑揆漸加應世黠

巧姦偽多傳象音獲應世應對之應黠間八反傳以

刑至而五○解云何氏所以必言古者肉刑者正以漢文帝感女子之訴恕倉公之罪除肉刑之制故指



肉刑為古者矣知五刑為此等者正以元命包云墨  
劓辟之屬各千臄辟之屬五百宮辟之屬三百大辟  
之屬二百列為五刑罪次三千是也案周禮司刑職  
云墨罪五百劓罪五百剕罪五百宮罪五百大辟五  
刑呂刑有刑周改刑為刑然則司刑職周刑也孔子  
為春秋採摛古制是以元命包之文與司刑名與條  
日不同云孔子曰三皇設言民不違五帝畫象世順  
機三王肉刑揆漸加應世黠巧姦偽多者考經說文  
言三皇之時天下醇粹其若設言民無違者是以不  
勞制刑故曰三皇設言民無違也其五帝之時黎庶  
已薄故設象刑以示其恥當世之人順而從之疾之  
而機矣故曰五帝畫象世順機也畫猶設也其象刑  
者即唐傳云唐虞之象刑上刑赭衣不純註云純緣  
也時人尚德義犯刑者但易之衣服自為大恥中刑  
雜屨屨履也下刑墨矇矇中也使不得冠作周禮罷  
民亦然上刑易三中刑易二下刑易一輕重之差以  
居州里而民恥之是也三王之時劣薄已甚故作肉

刑以威恐之言三王必為重刑者正揆度其世以漸  
欲加而重之故曰揆漸加也當時之人應其時世而  
為黠巧作姦偽者彌多于本用此之故  
須為重刑也云云之說備在孝經疏  
**刑人則曷為**

**謂之闇** 據非刑人名刑人非其人也 以刑人為

闇非其人故變盜言闇 以刑至言闇 解云曲  
鄭註云為怨恨為害祭統云古者不使刑人守門然  
則刑人不合為闇故曰以刑人為闇非其人也刑人  
弑君正合書盜故哀四年盜弑蔡侯申之下傳云弑  
君賤者窮諸人此其稱盜以弑何賤乎賤者也賤乎  
賤者孰謂謂罪人也是其刑人弑君正  
合稱盜之文是以此註云故慶盜言闇  
**君子不近刑**

**人近刑人則輕死之道也** 刑人不自賴而用作闇

由之出入卒為所殺故以為戒不言其君者公家不



畜士庶不友放之遠地欲去聽所之故不繫國不繫

國故不言其君○不近附近**○**刑人至其君○解

世人名輕賤之物云非可賴也又云公家不畜士庶

不友放之遠地欲去聽所之者出禮記王制文註故

不至其君者言故不繫國者謂不言吳闔也

既不繫國則絕君臣之義故不言弑其君矣

仲孫羯會晉荀盈齊高止宋華定衛世叔齊鄭公孫段

曹人莒人邾婁人滕人薛人小邾婁人城杞○書者

杞時微善能成王者後○衛世叔齊○解云

晉侯使士鞅來聘○鞅於

杞子來盟○貶稱子者微弱不能自城危社稷宗廟當

坐善諸侯城之復貶者諸侯自閔而城之非杞能以

善道致諸侯○貶稱至當坐○解云杞是王者之

周故宋黜杞為伯是以莊二十七年冬杞伯來朝註

云杞夏後不稱公者春秋黜杞新周而故宋以春秋

當新王然則杞之常爵正合稱伯而稱子者微弱不

三

吳子使札來聘○吳無君無大夫此何以有君有大夫

○札側**○**據向之會稱國○解

叔老會晉士句以賢季子也何賢乎季子○解

下會吳于向是也足賢而使賢有君有大夫荆人來聘是也○解



也○解云即莊二十三年夏荆人來聘是也然則彼亦來聘而但稱人則知來聘之功不足褒美今得加文故讓國也其讓國奈何謁也餘祭也夷昧也與季

子同母者四國與并也并季子四人季子弱而才兄

弟皆愛之同欲立之以為君謁曰今若是迕而與季

子國連起也倉卒意也卒七忽反季子猶不受

也請無與子而與弟弟兄迭為君迭猶更也○迭

反更也更而致國乎季子皆曰諾故諸為君者皆輕

死為勇飲食必祝祝因祭祀也論語曰雖蔬食菜

羹瓜祭是也○祝之又反又之六故諸至為勇○

反註同蔬食音嗣解云言其或輕

其死或為勇事即餘祭不遠刑人謁為巢門所殺是

也○論語至是也○解云論語鄉黨文言雖蔬食

菜羹及瓜質薄之物亦必祭其所先君子有事不忘

本也引之者證飲食有祭之義吳子因此祭而得自

祝曰天苟有吳國猶曰天誠欲有吳國當與賢弟

也猶曰至賢弟○解云言天誠有吳尚速有悔於

予身尚猶努力速疾也悔咎予我也欲急致國于

季子意尚速至予身○解云案成十七年左氏傳

以為人生有三命有壽命以保度有隨命以督行有

遭命以摘暴未聞死可祈也昔周公之隆天不出妖

地不出孽陰陽和調災害不生武王有疾周公植璧

秉珪願以身代武王疾愈周公不大有疾周公植璧



自祈死而得難左氏者公羊此事直見謁等愛其友弟致國無由精誠之至而願早卒遂忘死不可祈之義矣猶如周公代死子路請禱之類豈言謁等祈得死乎而謁及餘祭之死或入巢之門或聞人所殺抑亦事非天眷也豈如左氏以果死為信然故得難之然則季子仁者知兄如此何不早去而令三君遇咎自悔者蓋謁等但為密謀

季子不知是以未去耳 **故謁也死餘祭也立**故

**迭為君**故謁也死○解云在上二十五年餘祭也死

**夷昧也立夷昧也死則國宜之季子者也季子使而**

**亡焉僚者長庶也即之**緣兄弟相繼而即位所以

不書僚篡者緣季子之心惡以已之是揚兄之非故

為之諱所以起至而君之  
○季子使所吏反下同僚者力離反長庶丁丈反下

註 餘祭也死在今年夏夷昧也立在此  
同 明年夷昧也死在昭十五年春 **季子使而反**

**至而君之爾**不為讓國者僚已得國無讓也

使而反至而君之 爾者在昭十五年 **闔廬曰先君之所以不與子國而**

**與弟者凡為季子故也將從先君之命與則國宜之**

**季子者也如不從先君之命與則我宜立者也僚焉**

**得為君乎於是使專諸刺僚**闔廬謁之長子光專

諸膳宰僚者炙魚因進魚而刺之  
○闔廬謁之長子光專

命與同僚焉於虔反本又作惡音烏刺  
僚七賜反又七亦反註同者市志反

云三君皆然故言凡凡者非一之辭  
○闔廬謁之  
長子光者正以上云則我宜立故也云專諸膳宰僚



者炙魚因進魚而刺之者吳語文○自闔而致國乎  
廬以下至去之延陵皆在昭二十七年

季子季子不受曰爾殺吾君吾受爾國是吾與爾為

寡也爾殺吾兄吾又殺爾是父子兄弟相殺終身無

已也兄弟相殺者謂闔廬為季子殺僚君申志反

註殺僚同去之延陵延陵吳下邑禮公子無去國

之義故不越竟終身不入吳國不入吳朝既不忍

討闔廬義不可留事不入吳朝○解云正以延

國故以朝陵者竟內之邑而言不入吳故君子以其不受為義以其不殺為仁

故大其能去以其不以貧賤苟止故推二事與之

**疏**故大其能去○解云言中其能去之故君子與之賢季子則吳何以有君有大夫據其本不賢其君以季子為臣則宜有君者也方以季子賢許使有臣有大夫故宜有君札者

何吳季子之名也春秋賢者不名此何以名許夷狄者不壹而足也故降字而名札者何○解云欲言其各違賢者例

欲言其字仍不足其氏故執不知問○許夷狄者不壹而足也者○解云壹而足者即莊二十五年春陳侯使汝叔季子者所賢也曷為不足乎季子許人臣來聘是也

者必使臣許人子者必使子也緣臣子尊榮莫不欲與君父共之字季子則遠其君夷狄常例離君父



辭故不足以隆父子之親厚君臣之義季子讓在殺僚後豫於此賢之者移諱于闔廬不可以見讓故復

因聘起其事○遠于萬反**因**季子至見讓○解云

言移諱于闔廬者移却季子讓國之文諱去闔廬之殺是以不得見其讓矣故彼註云不書闔廬弑其君者為季子諱明季子不忍父子兄弟自相殺讓國闔廬欲其高之故為沒其罪也是也

秋九月葬衛獻公

齊高止出奔北燕○燕音烟

冬仲孫羯如晉

三十年春王正月楚子使遠頗來聘○月者公數如晉

希見答今見聘故喜錄之

○遠于委反頗音皮又音彼一音普何反一本作跛

者音同二傳作遠罷數所角反**因**月者至錄之○解云文當言如如晉者即上三年冬公如晉四年冬公如晉八年春公如晉十二年冬公如晉二十一年春公如晉之屬是也在位之間五朝于晉故言數也言希見答者上十二年夏晉侯使士彭來聘二十九年夏晉侯使士鞅來聘是也魯侯五朝而晉人再答故謂之希二十年八年公如楚楚亦一報故喜錄之也案上元年晉侯使荀罃來聘而解之言希者以其公如晉之前非答公之事故也

夏四月蔡世子般弑其君固○不日者深為中國隱痛

有子弑父之禍故不忍言其日○般音班深為于僞反下為伯不為為中

國**因**不日至其日○解云欲道文元年冬十月丁未楚世子商臣弑其君髡以其是夷狄忍言其



也日

# 五月甲午宋災伯姬卒

伯姬守禮含悲極思之所生

外災例時此日者為伯姬卒日○思息外災至

云外災例時即莊十一年秋宋大水莊二十年夏齊

大災上九年春宋火之屬是也而昭九年夏四月陳

火書月者正以楚人強暴行詐枉滅君子閔之故特

月矣故彼註云月者閔之是也而昭十八年夏五月

壬午宋衛陳鄭災而書日者正以四國同日而俱災

四國者天下象若曰無天下云爾故日之然則此不

合日而日自為伯姬卒故日若然即魯女之卒例合

書日而莊四年三月紀伯姬卒不日葬日者魯本宜葬

丑齊侯葬紀伯姬何氏云卒不日葬日者魯本宜葬

之故移恩錄文於葬是也以此言之則知莊二十九

年冬十有二月紀叔姬卒三十年八月癸亥葬

紀叔姬亦是魯本宜葬之故移恩錄文與葬也

# 天王殺其弟年夫

王者得專殺書者惡失親親也未

三年不王王者方惡不思慕而殺弟不與子行也不

從直稱君者舉重也莒殺意恢以失子行錄設但殺

弟不能書是也不為諱者年夫有罪○年夫音佞又

夫惡失烏路反下皆同去起呂○王者至親也○

反子行下孟反下子行其行同○解云諸侯之義不

得專殺大夫若大夫有罪而殺之者皆惡于專殺是

以書見今此天王也自得專殺若殺大夫宜不書之

書者以其未王而殺母弟失親親故惡而書也○



封內三年稱子也然則靈王之崩在二十八年十有二月則於此時未三年也未合稱王而稱王者責其在父服之內方當息慕而已而殺其母弟非人子之義是以直稱天王不與其子行也而昭二十二年夏四月景王崩至二十三年秋七月天王居于狄泉亦未三年而稱天王者彼傳云此未三年其稱天王何著有天子也何氏云時庶孽並篡天王失位徙居微弱甚故急著正其號明天下當救其難而事之是也○**國**不從至有罪○解云僖五年春晉侯殺其世子申生傳云曷為直稱晉侯以殺殺世子母弟直稱君者甚之也註云甚之者甚惡殺親親也春秋公子貫於先君唯世子與母弟以今君錄親親也今舍國體直稱君知以親親責之然則殺世子母弟者皆直稱君甚之今經云天殺其弟年夫者寧知不是直稱爵之例而知天殺先君之子以此為重故知服之內而不中義然云莒殺意殺其公子意恢

而殺其君之子不孝尤甚故重而錄之稱氏者明君之子是也云設但殺弟不能書是也者正以莒殺意恢以其在喪內故書而責之則知天王殺弟若不在喪不書矣若諸侯之義不得專殺大夫而言莒殺意恢在喪內乃書者正以意恢直莒子之弟不為大夫故也今此王者自得專殺若不在喪內何勞書乎故云設但殺弟不能書是也云不為諱者年夫有罪者春秋之義雖言黜周而王魯乃實天子服內殺弟是甚惡何故不為尊者諱因年夫有罪則王者之惡稍輕是以春秋不復諱矣

### 王子瑕奔晉

**國**

稱王子者惡天子重失親親

○重直用反又直勇

反

**國**

稱王至親親

○解云正以文元年天王使叔

服來會葬註云叔服王子虎也不繫王者不以

親疏錄也今此王子瑕言王子

者正惡天王重失親親故也

### 秋七月叔弓如宋葬宋共姬

**傳**外夫人不書葬此何以

公羊疏



書隱之也何隱爾宋災伯姬卒焉

**註**說在下也

音恭

其稱諡何

**註**据葬紀伯姬不言諡

**註**

○解云即莊四

年齊侯葬紀伯姬是也然則宋伯姬得稱諡者以其賢故也即紀伯姬不言諡者不賢明矣若然案隱七年春王三月叔姬歸于紀何氏云叔姬者伯姬之媵也媵賤書者後為嫡終有賢行紀侯為齊所滅能處隱約全竟婦道故重錄之然則紀叔姬亦有賢行而莊三十年葬紀叔姬之經不云諡者蓋以劣於宋伯姬故不得與之同文何者能處隱約全竟婦道豈同守節盡誠逮火而死乎

宋災伯姬存焉有司復曰火至矣請出伯姬曰不可

吾聞之也婦人夜出

**註**謂有事宗廟不見傅母不下

堂

**註**禮后夫人必有傅母所以輔正其行衛其身也

選老大夫為傅選老大夫妻為母

○傅母如字又武侯反本又作姆同

**註**

選老至為母○解云春秋說文作時王

**傳至矣**

母未至也逮乎火而死

**註**故賢而錄其說

鄭良霄出奔許自許入于鄭鄭人殺良霄

冬十月葬蔡景公傳賊未討何以書葬君子辭也

**註**君

子為中國諱使若加弑月者弑父比髡原恥尤重故

足諱辭

○加弑音

**註**

君子至加弑○解云凡君弑者雖賊未討亦書其君葬故昭

十九年夏五月戊辰許世子止弑其君買冬葬許悼公傳云賊未討何以書葬不成于弑也○月者至諱辭○解云即上七年冬十二月鄭伯髡原如會未見諸侯丙戌卒于操傳云諸侯卒其封內不地此何



以地隱之也何隱爾弑也孰弑之其大夫弑之曷為不言其大夫弑之為中國諱也八年夏葬鄭僖公傳云賊未討何以書葬為中國諱也何氏云探順上事使若無賊然不月者本實當去葬責臣子故不足也然則案彼髡原為大夫所弑雖為中國諱而書其葬猶責不足其文今此蔡侯為子所弑比於髡原為恥尤重是以足其諱辭備書時月也

晉人齊人宋人衛人鄭人曹人莒人邾婁人滕人薛人

杞人小邾婁人會于澶淵宋災故也傳宋災故者何諸

侯會于澶淵凡為宋災故也會未有言其所為者此

言所為何錄伯姬也註重錄伯姬之賢為諸侯所聞

憂○凡為于偽反宋災故者何○解云上下諸會及註所為同不錄所為唯此特書故執不知

問諸侯相聚註聚斂也相聚斂財物而更宋之所喪

註更復也如今俗名解浣衣復之為更衣○更宋音庚又古孟

反復也償也所喪息浪曰死者不可復生爾財復矣反下註同浣戶管反

註復者如故時諸侯共償復其所喪○復生扶又反償常亮反此

大事也曷為使微者註據詳錄所為故卿也卿則其

稱人何貶曷為貶註據善事也卿不得憂諸侯也註

時雖各諸侯使之恩實從卿發故貶起其事明大夫

之義得憂內不得憂外所以抑臣道也宋憂內并貶

者非救危亡禁作福也註時雖至其事○解云以此言之若恩從君發而使

及古



大夫行之雖其非正罪不至貶也。○**國**明大至臣道。○解云在禮家施不及國而言得憂內者正謂救危亡之時助君憂內不謂自專行之以此言之若助君憂內以救危之時雖恩發大夫不合譏。○**國**宋憂至福也。○解云言宋雖遭災未至於滅而恩發於大夫外來鄰國近乎作福是以禁之洪範云惟辟作福惟辟作威今乃大夫行之故云禁作福也。

三十有一年春王正月

夏六月辛巳公薨于楚宮。**國**公朝楚好其宮歸而作之

故名之云爾作不書者見者不復見。○好其呼報反見者賢徧反下

同**國**公朝至云爾。○解云正以上言公如楚公至自楚下言公薨于楚宮故云朝楚好其宮歸而作之故名楚宮。○**國**作不至復見。○解云哀公三年夏五月辛卯桓宮僖宮災傳云此皆毀廟也其言災

何復立也曷為不言其復立春秋見者不得見也何氏云謂內所改作也哀自立之善惡獨在哀故得省文然則言見者不復見謂春秋之義諸是內所改作者但隨其重處一過見之而已其餘輕處不復見之所以然者正以哀自作之還於哀上災之善惡獨在於哀故得省文矣今此作楚宮亦是襄自作之還復襄自薨之善惡獨在於襄故得省文故引彼傳云見者不復見也以此言之則知成六年立武宮昭十五年有事于武宮亦是內所改作而重見者正以成公立之至昭乃有事立之祭之者異故不得省文

秋九月癸巳子野卒

已亥仲孫羯卒

冬十月滕子來會葬。**國**此書者與叔服同義。**國**此書

○解云文九年春天王使叔服來會葬傳云其言來會葬何會葬禮也何氏云常事書者文公不肖諸侯



莫肯會之故書天子之厚以起諸侯之薄然則今此會葬亦是常禮而書之者亦是襄公不肖諸侯莫肯會之故書滕子之厚以起諸侯之薄故云與叔服同義矣

癸酉葬我君襄公

十有一月莒人弑其君密州莒子納去疾及展立莒

子廢之展因國人攻莒子殺之去疾奔齊稱人以弑者莒無大夫密州為君惡民所賤故稱國以弑之

春秋公羊註疏襄公卷第二十一 終

春秋公羊註疏昭公卷第二十二

起元年 盡十二年

漢何休學

昭公

元年春王正月公即位

叔孫豹會晉趙武楚公子圍齊國酌宋向戌衛石惡陳

公子招蔡公孫歸生鄭軒虎許人曹人于澠戍惡

皆與君同名不正之者正之當貶貶之嫌觸大惡方

譏二名為諱義當正亦可知○國酌二傳作國弱招

言反舊音罕二傳作罕虎澠音  
郭又音號左氏作號穀梁作郭  
○齊國酌○解云亦



戊惡至大惡○解云下七年秋衛侯惡卒十年冬宋公戌卒知向成齊惡皆與君同名也然則君臣者父子之倫寧有同名之理今二子與君同名乃是不可之甚而春秋不正之者若正之當去其氏或貶稱人若其去氏嫌如宋督宋山齊無知之屬若其稱人嫌如襄三十年澶淵之大夫有作福之六惡由茲進退不得正之然則君臣同名不軌之甚得不為大惡者正以名者父之所置已父未必為今君之臣已或先世子而生君子既孤禮有不更名之義是以春秋謂之小惡曲禮下篇云不敢與世子同名鄭註云其先之生則亦不改義亦通於此以此言之則知無駭入極之屬自是大惡故去其氏俠卒輦溺會齊師之屬未命大夫正合無氏須辟嫌故○**國**方譏至可知○解云定六年冬季孫斯仲孫忌帥師圍運傳云此仲孫何忌也曷為謂之仲孫忌譏二名二名非禮也何氏云為其難諱也一字為名令難言而易諱所以長臣子之敬不逼下也春秋定哀之間文致太平故見王者治定無所復為議唯有二名故譏之此春秋之

制也然則所見之世文致太平二名者小過猶尚譏之況名不辟君乃小惡之大者乎當須正之亦可知矣總三世言之昭為太平之首所以不譏二名而定哀之間乃譏之者蓋欲析而言之未當孔子之身故也云云之說**傳**此陳侯之弟招也何以不稱弟**國**據八年稱弟**國**據八年稱弟○解云即八年經云春陳侯之弟招殺陳世子偃師是**貶**

**曷為貶****國**據八年殺偃師猶不貶為殺世子偃師貶

曰陳侯之弟招殺陳世子偃師大夫相殺稱人此其稱名氏以殺何**國**難八年事○為殺于僞反下註為

反二年**國**曰陳至偃師○解云元舉八年經文然後註同**國**難之○大夫相殺稱人○解云文十六年宋人弑其君處曰之下師**言將自是弑君也****國**明其解故此弟子取而難之



欲弑君故令與弑君而立者同文孔瑗弑君本謀在

招○今力**疏**言將至君也○解云世子者君之副貳

故稱其名氏不作兩下相殺辭矣○**疏**明其至同文

○解云兩下相殺例自稱人今欲明自是弑君故與

文十四年齊公子商人弑其君舍又同矣若然大夫

相殺稱人而宣十五年王札子殺召伯毛伯亦是夫

夫相殺而不稱人殺者彼註云大夫相殺不稱人者

正之諸侯大夫顧弑君重故降稱人王者至尊不得

顧是也○**疏**孔瑗至在招○解云案昭八年春陳侯

之弟招殺陳世子偃師夏四月辛丑陳侯溺卒竟無

孔瑗弑君之文而知孔瑗弑君者正以八年下文冬

十月壬午楚師滅陳執陳公子招放之于越殺陳孔

瑗葬陳哀公當爾之時楚人託討于陳招殺世子但

適放之而已孔瑗見殺明其弑君故也是以九年陳

火之下傳云滅人之國執人之罪人殺人之賊葬人

之君以此言之知孔瑗為弑君賊矣而經不書孔瑗

弑君者本為招弑當舉招為重也但始有討不成為

弑陳侯溺卒者但自卒耳何氏之意見招作弑君之

文故知本謀在招也本謀在招則招當為首而楚人

所以不殺招但放之者蓋楚失其意或陳招歸罪於

孔瑗是以但罪於孔瑗而招但罪其殺世子之愆遂

免弑君之咎春秋體其事故於殺世子經書其名氏

矣今將爾詞曷為與親弑者同君親無將將而必誅

焉然則曷為不於其弑焉貶疏據未弑也疏今將至

解云言招但與孔瑗為謀首而將欲弑陳侯爾而經

曷為書招名字乃與親弑者同文乎○**疏**據未弑也

○解云據今仍未弑而已貶去其弟以親者弑然後

其罪惡甚春秋不待貶絕而罪惡見者不貶絕以見

罪惡也疏招殺偃師是也○見者賢**疏**以親至惡也



此者欲道八年之時罪惡大甚不假貶絕也云春秋不待貶絕而罪惡見者云云者解之而言春秋者欲道上下通例如貶絕然後罪惡見者貶絕以見罪惡此不為此文

**也**招稱公子及楚人討夏徵舒貶皆是也稱公招

子○解云此文是也○**也**及楚至徵舒○解云即宣十一年冬十月楚人殺陳夏徵舒傳云此楚子也其稱人何貶曷為貶今招之罪已重矣曷為復貶乎此

不與外討是也又復扶**也**今招至乎此○解云此

**也**據棄疾不豫貶又反**也**今謂八年之時言八年

殺世子之時將有弑君之意即是其罪已重矣何不逐其重處而貶之曷為又復豫貶於此○**也**據棄疾

不豫貶○解云下十一年夏楚公子棄疾弑公子比與招殺偃師無與棄疾於圍蔡之時不豫著招之有罪也何著乎招

貶此則貶之故以為難也著招之有罪也何著乎招

**之有罪****也**據棄疾不著言楚之託乎討招以滅陳也

**也**起楚託討招以滅陳意也所以起之者八年先言

滅後言執託討招不明故豫貶於此明楚先以正罪

討招乃滅陳也所以至陳也○解云八年經云

招放之于越殺陳孔瑗葬陳哀公是其先言滅後言

執之事也言託討招不明者正以若其託討宜先執

後滅今乃先言滅後言執是託討不明楚先以正罪

討招乃滅陳也而八年經先書滅者彼註云託義不

先書者本懷滅心然則楚人本懷滅人之心故先書

滅而宣十一年冬十月楚人殺陳夏徵舒丁亥楚子

入陳先書討賊乃言入陳者莊王討賊

之後始有利陳國之意故後書入也

**二月取運****也**運者何內之邑也其言取之何**也**據自魯



之有不聽也不聽者叛也不言叛者為內諱故書

取以起之不先以文德來之而便以兵取之當與外

取邑同罪故書取月者為內喜得之疏運者何○解

而經書取欲言外邑文無所繫故執不知問○月

者為內喜得之○解云正以僖三十一年春取濟西

田不書月故知此月者以其是內之叛邑喜討得之

故也是以彼註云以不月者與取運異知非內叛邑

故言取是也

夏秦伯之弟鍼出奔晉傳秦無大夫此何以書仕諸晉

也疏為仕之於晉書廉反鍼其疏秦無大夫者正以文

來聘傳云秦無大夫此何以書賢繆公也何賢乎繆

公以為能變然則秦處西戎罕接諸夏賢于繆公治

有大夫自爾以來常多格化春秋漏之曷為仕諸晉

無大夫名氏今得書見是以据而問之疏据國地足以祿之有千乘之國疏十井為一乘公

侯封方百里凡千乘伯四百九十乘子男二百五十

乘時秦侵伐自廣大故曰千乘疏千乘繩疏公侯

○解云王制文連言侯者据有功者言之云伯四百

九十乘者正以王制云伯七十里故也云時秦侵伐

自廣大故曰千乘而不能容其母弟故君子謂之出

奔也疏弟賢當任用之不肖當安處之乃仕之他國

與逐之無異故云爾

六月丁巳邾婁子華卒



晉荀吳帥師敗狄于大原傳此大鹵也曷為謂之大原

**註** 據讀言大原也○大原音秦下同鹵力古反**解** 晉荀至大原○史文及夷狄之人皆謂之大鹵而今經與師讀皆謂之大原故難之**註** 據讀言大原也

**地物從中國**○解云時公羊子亦讀言大原也

以中國形名言之所以曉中國教殊俗也○地物從中國

**解** 云言所以今經與師讀皆言大原者正以地與諸物之名皆須從諸夏名之故也○以中至言之

**解** 云謂諸夏之稱皆從地之形勢為名此地形勢高

大而廣平故謂之大原云所以曉中國教殊俗也者

本史及夷狄皆謂之大鹵而今經與師讀必謂之

大原者正以曉中國之人教有殊俗之義故也

**邑** 人名從主人○邑人名自夷狄所名也不若地物有

形名可得正故從夷狄辭言之○邑人名從主人

**解** 云此主人謂夷狄也言大原人道云之時從其夷狄皆謂之大鹵故

**註** 云邑人名自夷狄所名也○不若至言之

**解** 云諸夏地物有形名言之夷狄之俗不如諸夏之地

物有形勢之名也可得正者猶言可能正是故本史

及邑人止從夷狄辭原者何上平曰原下平曰隰

言之謂之大鹵也

分別之者地勢各有所生原宜粟隰宜麥當教民所

宜因以制貢賦○隰音習原者何○解云春秋之

原鹵名異未有分別之言故以不知問之○上平曰

原○解云釋地云廣平曰原李氏云廣平謂土地寬

博而平正者名原然則此言上平者蓋欲對隰言之



溼不與

秋莒去疾自齊入于莒

莒展去疾自齊入于莒

主書去疾者重篡也莒無大夫書展者

起與去疾爭篡當國出奔言自齊者當坐有力也皆不氏者當國也不從莒無大夫去氏者莒殺意恢稱

公子篡重不嫌本不當氏

○去疾起呂反

○莒無至當氏

○解云在莊二

十七年傳文云當國出奔者正以襄三十一年冬莒人弒其君密州今言去疾之入人者出入惡之文而文不氏故知出時為當國也既是當國正合書入而言自齊者刺齊有力矣其出奔不書者春秋之義微者出入不兩書故也云皆不氏者當國也者正以隱元年鄭伯克段于鄆之下傳云何以不稱弟當國也

則此等下言公子者是當國之文註不從云云者下十四年冬莒殺莒公子意恢何氏云莒無大夫書殺公子者子未踰年而殺其君之子不孝尤甚故重錄之稱氏者明君之子也然則莒為小國大夫名氏例不錄見假有錄者名氏不具即莒慶之屬無氏是也今此去疾之徒寧知不爾疆云當國故不當氏者正以莒殺意恢重而錄氏今邪庶並篡其事非輕固宜重而錄之但欲當國為君故如其意使惡逆見也然則意恢事重故稱公子今亦篡重明其未貶之時亦合稱氏故云篡重不嫌本不當氏也

叔弓帥師疆運田

傳

疆運田者何與莒為竟也

疆

竟

也與莒是正竟界若言城中丘

○疆運居良反下同

○疆運田

者何○

解云欲言正界經書帥師欲言侵伐而道疆運故執不知問與為竟也○解云若言與莒人造作竟界○若言中丘○解云隱十年夏城中丘傳云何以書以重書也何氏云以功重故書當稍稍補



完之至今大崩弛壞敗然後發眾城之猥苦百姓空  
虛國家故言城明其功重與始作無異則彼若稍稍  
補完則輕而不書至於功重故書而刺之今此魯若  
往前之時少侵即正則輕而不書至於大損而興師  
發眾乃能正之明其功重與始取無異故若城中丘  
與始取無異故若城中丘與莒為竟則曷為帥師而  
往註據非侵伐畏莒也註畏莒有賊臣亂子而興師  
與之正竟刺魯微弱失操煩擾百姓註姓○解云襄  
三十一年莒人弑其君密州是為賊臣而二子爭篡  
是為亂子魯人見其賊亂恐其轉侵是以興兵與之  
正竟賊亂之人自救無暇焉能轉侵乎故云微弱失操煩擾百姓也

葬邾婁悼公

冬十有一月己酉楚子卷卒

○卷音權  
楚子卷卒○左氏作麋

麋字二小傳本亦有作麋字者

楚公子比出奔晉

辟內難也

疏正以無他事於君

薨之際而出奔故知止應辟內難故也

二年春晉侯使韓起來聘

夏叔弓如晉

秋鄭殺其大夫公孫黑

冬公如晉至河乃復

傳其言至河乃復何

註據公如晉

次于乾侯而還言至自乾侯不言至乾侯乃復

疏據

公至乃復○解云即下二十八年春公如晉不敢進

次于乾侯二十九年春公至自乾侯是也



也國乃難辭也時聞晉欲執之不敢往君子榮見與

恥見距故諱使若至河河水有難而反○乃難如旦反下有難同

國乃難辭也○解云宣八年傳文云故諱使若至河河水有難而反者若如川之滿不可游也然

季孫宿如晉

三年春王正月丁未滕子泉卒國滕子泉卒○解云左氏穀梁作原字

夏叔弓如滕

五月葬滕成公國月者襄公上葬諸侯莫肯加禮獨滕

子來會葬故恩錄之明公當自行不當遣大夫失禮

尤重以責內國月者至錄之○解云卒月葬時者小國之常典下六年夏葬杞文公之

屬是也今而書月故以為恩錄之言襄公上葬者謂上文葬襄公時也言諸侯莫肯加禮獨滕子來會葬者即襄三十一年夏公薨于楚宮冬十月滕子來會葬癸酉葬我君襄公是也○國明公至責內○解云公羊之義鄰國諸侯及鄰國夫人喪皆公至會葬故與義公羊說云襄公三十年叔弓如宋葬共姬譏公不自行是也然則凡平諸侯之葬公猶自行況其加禮於已者乎故言失禮尤重以責內也

秋小邾婁子來朝

八月大雩國先是公季孫宿比如晉

冬大雨雹國為季氏○雨于付反雹步角反為于偽反

北燕伯款出奔齊國名者所見世著治大平責小國詳

錄出奔當誅○治直吏反大音泰國名者至當誅○解云春秋之義有三世異辭入所



見之世小國出奔而書其名故知義然也即莊十年譚子奔莒僖五年弦子奔黃十年溫子奔衛成十二年周公出奔晉之屬皆不名至於此文北燕伯款下三十年冬徐子章禹出奔楚之屬皆書其名是也言出奔當誅者謂大平之世民皆有禮況於

四年春三月正月大雨雪

為季氏

○大雨雪于付反左氏作大雨雹為季于

文及註

**國**

大雨雹○解云案正本皆作雹字左氏經亦作雹字故賈氏云穀梁

誅並同

夏楚子蔡侯陳侯鄭伯許男徐子滕子頓子胡子沈子

小邾婁子宋世子佐淮夷會于申

**國**

不殊淮夷者楚

子主會行義故君子不殊其類所以順楚而病中國

**國**

不殊至中國○解云內諸夏外夷狄者春秋之

其行義者即下文為齊誅是也故君子不殊其類者君子謂孔子孔子作春秋不殊楚之類孔子之意所以然者正欲順楚之事而病諸夏之衰微何者言楚夷狄尚能行義以相榮顯況於諸夏反不能然故得病之若然春秋之式傳聞之世內其國外諸夏所聞之世內諸夏外夷狄所見之世治致大平錄夷狄則不殊淮夷固其宜也何得此註云由楚子主會行義君子不殊其類者正以等是大平亦有麤細昭當其父非已時事定哀之世乃醇粹也是以定六年仲孫忌之下何氏云春秋定哀之間文致大平故見王者治定無所復為譏唯有二名故譏之是也然則淮夷始見安行無禮是以以此經更無進稱未當定哀之間仍合外限但由楚子主會故得不殊是以何氏更為立義矣

楚子執徐子



秋七月楚子蔡侯陳侯許男頓子胡子沈子淮夷伐吳  
執齊慶封殺之此伐吳也其言執齊慶封何為齊  
誅也故繫之齊其為齊誅奈何慶封走之吳

襄公二十八年奔魯自是走之吳不書者以絕于齊  
在魯不復為大夫賤故不復錄之不復扶

至奔魯解云即彼云吳封之於防不書入防者  
使防繫吳嫌犯吳也去吳嫌齊邑也去起

邑也解云案此經上言伐吳則犯吳之文已著  
何得註云使防繫吳嫌犯也正以慶封往前已封  
于防為小國矣但諸侯之不得專封是以春秋奪  
言伐吳矣實言之非伐吳矣今日此經若言入防則

更成上伐吳之文實伐吳則為犯吳若直言入防執  
齊慶封殺之則恐防是齊邑是以進退不得作文也  
然則曷為不言伐防据防已為國不與諸侯專封

也故奪言伐吳慶封之罪何脅齊君而亂齊國也  
道為齊誅意也稱侯而執者伯討也月者善義兵

稱侯至討也解云僖四年傳文上下更無稱  
爵以執大夫之事唯此一經可以當之故何氏言  
焉若然案如此經不重出楚子以為伯討之義僖二  
十一年秋宋公楚子陳侯以下會于霍執宋公以伐  
宋傳云曷為不言楚子執之不與夷狄之執中國者  
正以此經楚子為會主而序于上下言執慶封殺之  
可以因上文不勞重出也既得因上文即是稱爵以  
執之故知為伯討案霍之經宋公序上乃次楚子下  
言執宋公明知不得因上文矣既不因上文而不更  
出楚子不與夷狄之執諸夏故也云月者善義兵也



者正以侵伐  
例時故也

遂滅厲莊王滅蕭日此不日者靈王非賢責之畧○  
厲如字又音遂滅厲○解云有作賴字者○  
賴左氏作賴王至之畧○解云宣十二年冬十有

二月戊寅楚子滅蕭彼註云日者屬上有王言今反  
滅人故深責之是也然則以靈王非賢故責之畧還

依常例書若似莊十年  
冬十月齊滅譚之屬是

九月取鄆言取之何○  
譚滅遂之屬是也

滅之也滅之則其言取之何內大惡諱也  
因鄆上有滅文故使若取內邑內大惡諱也○  
駭入極之下傳云此滅也其言入何內大惡諱也今

又重發之者正以入取之文不同故也○  
因鄆至

內邑○解云直言取鄆言上有滅文者即襄六年秋  
莒人滅鄆是也內取邑直言取者上元年三月取運

之屬是也言上有滅鄆之文鄆不復為國因此之故  
遂直言取若似內自取邑然則襄六年之時鄆已見

滅今而言取者彼直取後乎莒非兵滅是以魯人今  
得取之以此言之則無駭入極不言取者正以極上

無滅文  
故也

冬十有二月乙卯叔孫豹卒

五年春王正月舍中軍舍中軍者何復古也○  
善復

古也○舍中音捨舍中軍○解云襄十一年時於  
助司馬為軍將添前司徒司空之屬為三軍踰王制

故於彼經云作三軍以譏之今還依古禮舍司馬不  
復令作將軍故曰舍中軍○舍中軍者何○解云欲

言非禮實如王制欲言是禮不應復書之故執不知  
及古閣

及古閣

及古閣

及古閣

及古閣

及古閣

及古閣



問○復古也○解云正以魯為州故正舍二軍今舍  
 僭從禮故曰復古是以隱五年註云方伯二師是也  
 ○善復古也○解云言舍僭從禮正是常事而書  
 之者正以當時皆僭獨自能抑從禮善其復古是以  
 善復古也

然則曷為不言三卿○為難乃旦反 據上言作三軍等

問不言軍云卿者上師解言三卿因以為難○為難乃旦反

下○為難乃旦反 據上言作三軍○解云弟子之意見上文襄

同○為難乃旦反 十一年時云道作三軍今日舍之應言舍三軍

而言舍中軍與上文與故難之○等問至為難○

解云襄十一年傳云三軍者何三卿也然則今於此

問何故不云曷為不言舍三軍而言卿者正以上文

襄十一年時師解以為三軍者何三卿也是以弟子

因而難之云曷○為難乃旦反 五亦有中三亦有中○為難乃旦反 此乃解上作

為不言舍三卿○為難乃旦反 三軍時意作時益中軍不可言中軍者五亦有中三

亦有中不知何中也今此據上作三軍不言中則益

三之中舍三之中皆可知也弟子本據上言作三難

下中不言三也如師解言本益中故下言舍中為其

將復據下中難上不言中故解上以解下如此則下

不言三亦可知也不言卿者欲同上下文以相起傳

不足以解之者以上解下文當同亦可知月者善錄

之○為于偽反 復扶又反○為于偽反 益亦至有中○為于偽反 解云襄十一年時

而不言作中軍者正以五亦有中三亦有中若言作

中軍嫌是五之中故變言作三軍若欲實而言之正

是作中軍故至舍時云道中軍矣○為于偽反 此乃至三也

○解云上謂襄十一年時也云作時益中軍者謂於

及古



公羊疏  
司馬之下置中卿令助司馬將軍添前二軍為三軍  
故曰作時益中軍也云今此據上作三軍不言中云  
三者今此公羊子據上作三軍時不言中之意故言  
五亦有中三亦有中也如此則上益三之中下舍三  
之中皆可明矣何者上言作三軍下言舍中軍則非  
五之中亦明矣云弟子本據上言作三難下中不言  
三也者即此傳云然則曷為不言舍三卿是也○  
如師至可知也○解云如詰為若若公羊答之云本  
益三之中故言舍中即恐弟子難之云今舍時言中  
軍作時曷為不言作中軍若其如此即是守文不察  
疑惑門人非師訓之道故公羊子解上以解下何者  
解上作時實是中軍但有嫌疑不得言中遂變言三  
軍即是解此下文舍中軍不得言三之意故云解上  
以解下如此言之即下文不言三軍昭然可解故云  
亦可知云不言卿者欲同上下文以相起者正實而  
言之正是舍去司馬之職中卿之官何以不言舍中  
卿而言舍中軍者正以襄十一年時云作三軍故欲  
同其文相起為一物○  
**註**傳不至錄之○解云傳若

足解之宜云前此作三軍之時不言中者五亦有中  
三亦有中此舍三軍不言三者正以前三非正稱故  
舍時不得言三今此傳文少故言傳不足解之也欲  
以上解下者以作時文在上故傳特解之上文既解  
訖下文不言三之意當同上義亦可知云  
月者善錄之者謂善其復古而詳錄之也

### 楚殺其大夫屈申

### 公如晉

夏莒牟夷以牟婁及防茲來奔**傳**莒牟夷者何莒大夫

也莒無大夫此何以書重地也其言及防茲來奔何

**註**據漆閭丘不言及高張言及  
**疏**莒牟夷者何○解云欲言莒君經不

言子欲言大夫莒無大夫故執不知問○  
**註**據漆閭丘不言及者即襄二十一年春



邾婁庶其以漆閭丘來奔是也高張言及者即哀六年夏齊國夏及高張來奔是也正以地邑無及文上下大夫乃言及與此防茲之義違故難之何者人之尊卑自有差等故可以言及地邑無尊卑之義恐其不得言不以私邑累公邑也公邑君邑也私邑臣邑也累次也義不可使臣邑與君邑相次序故言及以絕之

秋七月公至自晉

戊辰叔弓帥師敗莒師于濇泉傳濇泉者何直泉也直

泉者何涌泉也蓋戰而涌為與也不傳與者外與

不書此象公在晉臣下專受莒叛臣地以興兵戰鬪

百姓悲怨歎息氣逆之所致故因以著戰處欲明天之與人相報應之義○濇泉扶粉反濇泉涌泉也左氏作蚡泉穀梁作濇泉處昌慮

反應應于濇泉○解云左氏作蚡字穀梁作濇泉

對之應字○濇泉者何○解云欲言地名以泉各

之欲言是水戰於其處故執不知問○直泉也○解

云謂此泉直上而出○直泉者何○解云欲言涌地

不應言直欲言土地仍謂之泉故執不知問○蓋

戰而涌為與也○解云似穀洛鬪之事也○不傳

至戰鬪○解云春秋之義外與不書即襄十九年不

書濇移之屬是今此濇泉為與故不錄經既不錄傳



上註云外與今此云魯人悲怨致之者正以濟泉在  
莒魯界上二國結怨方戰於此應而為與何以不然  
○**國**故因至之義○  
解云疏具僖三年

**秦伯卒****傳**何以不名**國**據諸侯名秦者夷也匿嫡之名

**也****國**嫡子生以不名令于四竟擇勇猛者而立之  
嫡○

之丁歷反**國**嫡子至立之○解云即內則云夫告  
註及下同**國**宰各宰辯告諸男名書曰某年某月某

日某生而藏之宰告閭史書為二其一藏諸閭府其  
一獻諸州史州史獻諸州伯州伯命藏諸州府是其

以名令於四竟之義也其擇勇猛者而**其名何****國**據  
立之者正以夷狄之人不尚文德故也

**秦伯嬰**稻名**國**據秦伯嬰稻名○解云文十八年  
春秦伯嬰卒宣四年春秦伯稻卒是

也然則文十八年經作**嬰**字今此**嬰**字者誤也能知  
非彼誤者正以文十八年秦伯**嬰**卒之下賈氏云穀

梁傳云秦伯偃不道公羊曰嬰知公羊與左氏同皆  
作**嬰**字矣註獨**嬰**稻以嫡得立之者**嬰**字亦誤宜為  
**嬰**字矣**嫡**得之也**國**獨**嬰**稻以嫡得立之

**冬楚子蔡侯陳侯許男頓子沈子徐人越人伐吳****國**吳

未服慶封之罪故也越稱人者俱助義兵意進于淮

夷故加人以進之義兵不月者進越為義兵明故省

文**國**越稱至省文○解云即上四年秋七月楚子  
**國**蔡侯陳侯許男頓子胡子沈子淮夷伐吳彼註

云月者善義兵然則上文淮夷雖助義兵其義不進  
故不稱淮人今稱人故以進解之云義兵不月者進

越為義兵明故省文者正以侵伐例時義兵則詳錄  
故上四年秋七月楚子以下伐吳註云月者善錄義

兵是也今此亦為義兵  
而不書月故如此解



六年春王正月杞伯益姑卒不日者行微弱故畧之

上城杞已貶復卒畧之者入所見世責小國詳始錄

內行也諸侯內行小失不可勝書故於終畧責之見

其義○復扶又反內行下孟反○不日至畧之○

三年春三月己巳杞伯句卒彼已書日今而書月故

解之○上城至其義○解云上城已貶者謂襄二

十九年夏仲孫羯會晉荀盈齊高止宋華定以下城

杞杞子來盟註云貶稱子者微弱不能自城危社稷

宗廟當坐是也律云一人有數罪則以重者坐之然

則亦不再加而卒復畧之者正以此是入所見之世

責小國詳始錄其內行故也諸侯內行小失寧可備

盡但當卒時畧之而已言不可勝書者言小行非一

不可勝負不可具書猶如序云不可勝記之類也何

氏必此解者正以往前經傳不見杞伯之惡而經畧

之知內行有失也

葬秦景公

夏季孫宿如晉

葬杞文公

宋華合比出奔衛

秋九月大雩

○比如字又毗志反  
○賦斂力驗  
○先是至之煩也

楚有豫賦之煩也  
反或無此字  
○解云文當如是

言先是季孫宿如晉即上文下季孫宿如晉是也言  
是後叔弓與公比如楚者即下文冬叔弓如楚七年  
三月公如楚故謂之比也二年事皆在後故云  
有豫賦之煩也亦有一本云叔弓如齊者誤



楚蘧頗帥師伐吳

**解**楚為頗○解云左氏穀梁作蘧罷字

冬叔弓如楚

齊侯伐北燕

七年春王正月暨齊平

**解**書者善錄內也不出主名者

君相與平國中皆安故以舉國體言之月者刺內暨

暨也時魯方結婚于吳外慕強楚故不汲汲于齊

其器反**解**書者善錄內也○解云正以平為善事今

解云正以定十一年冬及鄭平則知例書時也今此

書月故如此解也隱元年傳云及猶汲汲暨猶暨暨

也及我欲之暨不得已然則暨暨是不獲已然後為

之平是善事而不汲汲故書月以刺之故云月者刺

內暨暨矣○**解**時魯至于齊○解云下十年冬註云

去冬者蓋昭公娶吳孟子之年故取之然則十年不

書冬者是其方結婚于吳之事其外慕強楚者即上

文叔弓如楚下文公如楚之屬是也正以文不言及

故云不汲汲于齊矣

三月公如楚

**叔孫舍如齊莅盟**

夏四月甲辰朔日有食之

**解**是後楚滅陳蔡楚弑其君

虔于乾谿解是後楚滅陳蔡○解云即八年冬十

有一月丁酉楚師滅蔡是也云楚弑其君于乾谿者

即下十三年夏四月楚公子比自晉歸于楚弑其君

于乾谿是也



秋八月戊辰衛侯惡卒

九月公至自楚

冬十有一月癸未季孫宿卒

十有二月癸亥葬衛襄公當時而日者世子輒有惡

疾不早廢之臨死乃命臣下廢之自下廢上鮮不為

亂故危錄之

○當丁浪反又 **國** 當時至錄之○解

如字鮮息淺反 **國** 云隱三年傳云當時  
而日危不得葬也今此衛侯八月卒至此正五月而  
經書癸亥故言危錄之言世子輒有惡疾者即下三  
十年秋盜殺衛侯之兄輒傳云母兄稱兄何以不  
立有惡疾也是矣知其不早廢臨死乃命臣下廢之  
者正以危錄其葬故也其若不然更無危事不知衛  
侯葬何以書日乎言危錄之者以其有危故錄其日

也

八年春陳侯之弟招殺陳世子偃師說在元年變其

言陳者起招致楚滅陳自此始故重舉國

○故重直用反年末

同 **國** 說在元年○解云即元年傳云大夫相殺稱

爾詞曷為與親弑者同君親無將將而必誅之屬是  
也 **國** 變其至舉國○解云春秋之義大夫相殺稱  
人言其即莊二十二年春陳人殺其公子禦寇下陳  
人殺其大夫公子過文九年晉人殺其大夫先都之  
屬今變兩下之例言殺陳世子者起  
招致楚滅陳自此始是以重舉陳矣

夏四月辛丑陳侯溺卒

○溺乃狄反

叔弓如晉



楚人執陳行人于徵師殺之

陳公子畱出奔鄭

秋蒐于紅蒐者何簡車徒也

**徒衆**

○蒐所苗反本亦作庚

**說**

蒐者何○解云正以常事不書今此見經故執不知問

何以書蓋以罕書也

**說**

說在桓六年

**說**

說在桓六年○解云桓六年秋八月壬午大閱傳云大閱者何簡車徒

也何以書蓋以罕書也註云罕希也孔子曰以不殺民戰是謂棄之故比年簡徒謂之蒐三年簡車謂之大閱五年大簡車徒謂之大蒐存不忘亡安不忘危不地者常地也蒐例時此日者桓既無文德又忽忘武備故尤危錄然則為蒐之法比年作之今此不然故云以罕書

陳人殺其大夫公子過

○過音戈

大雩

**說**

先是公如楚半年乃歸費多賦重所致

○費芳味反

**說**

先是至乃歸○解云即去年三月公如楚九月公至自楚是也

冬十月壬午楚師滅陳執陳公子招放之于越殺陳孔

瑗

殺陳孔瑗○解云左傳穀梁作與

葬陳哀公

日者疾詐諉滅人也不舉滅為重複書三

事言執者疾諉託義故列見之託義不先書者本懷

滅心重舉陳者上已言滅不復重舉無以明

○諉況元反復

書扶又反下

**說**

日者至人也○解云春秋之義滅同見賢徧反例書月即莊十年冬十月齊師滅譚

十三年夏六月齊人滅遂之屬是也上四年秋七月楚子滅厲之下註云莊王滅蕭日此不日者靈王非



賢責之畧是以還依常例書月矣今而日者疾詐設滅人故也○**國**不舉至見之○解云春秋之義舉滅為重是以襄六年齊侯滅萊之下何氏云不書殺萊君者舉國滅為重是也今不舉滅為重故須辨之言復書三事言執者謂復書三事又言執者以疾其詐設託義故須列而見之三事放招殺瑗葬哀公是○**國**託義至滅心○解云宣十一年冬十月楚人殺陳夏徵舒丁亥楚子入陳然則彼乃楚子行義先書其殺今此楚子亦是託義討賊書在滅後者見本懷滅心故也○**國**重舉至以明○解云成二年秋七月齊侯使國佐如師已酉及國佐盟于袁婁不重舉齊此重舉陳者上已言楚師滅陳若不復舉陳無以明其是陳人矣

九年春叔弓會楚子于陳**國**陳已滅復見者從地名錄

猶宋郟以邑錄不舉小地者顧後當存○復見扶又反下同下賢

偏**國**陳已至當存○解云郟者是文王之子春秋反前宋人滅之至隱十年夏六月壬戌公敗宋師于菅辛未取郟辛巳取防是也云不舉小地顧後當存者言陳是總號當是會時未必在其國都所以不舉小地而舉陳者正以楚人暴滅春秋欲閔陳而存之故還舉其大號而言也其存陳者即下經夏四月陳火是也

許遷于夷

夏四月陳火**傳**陳已滅矣其言陳火何**國**据災異為有

國者戒○陳火左**國**陳火○解云左氏作災字穀梁氏作災**國**與此同○陳已至火何○解云

所以不言外災不書此何以書之義者正以解言存陳故書其火則外災得書之義亦見矣**存陳**

也**國**陳已滅復火者死灰復燃之象也此大意欲存



之故從有國記災陳已至記災○解云即考與

其君死灰更曰存陳悌矣書火存陳者若曰陳為

天所存悲之○悌音也公羊子曰陳為天所存者

之故也天悲痛曷為存陳○解云悌謂悲

之○解云弟子之意以為春秋之

而存之乎滅人之國執人之罪人殺人

之賊孔瑗弑君賊也葬人之君若是則陳存悌矣

楚為無道託討賊行義陳臣子辟門虛心待之而

滅其國若是則天存之者悲之也不書孔瑗弑君者

本為招弑當舉招為重方不與楚討賊故沒招正賊

文以將與上貶起之月者閔之○辟婢亦反開

書至閔之○解云案如上文則孔瑗與招本謀弑君

而責是弑文者正以君親無將將而必誅故言當舉

招為重言故沒招正賊文者謂不於討處貶招見其

有弑君之罪矣言以將與上貶起之者上貶謂元年

稱公子傳云此陳侯之弟招何以不稱弟貶是也云

是今而書月故言閔之

秋仲孫矍如齊○矍具縛反

冬築郎囿○囿音又

十年春王正月

公羊疏

卷二十二

及古聞



夏晉欒施來奔○晉欒施左氏作齊欒施

秋七月季孫隱如叔弓仲孫矍帥師伐莒○隱如左氏作意如

戊子晉侯彪卒○彪彼虬反

九月叔孫舍如晉

葬晉平公

十有二月甲子宋公戌卒去冬者蓋昭公取吳孟子

之年故貶之  
○宋戌註左傳者音成何云向戌與治同名則宜音恤去起呂反

冬至貶之  
○解云正以禮記論語皆有昭公取于吳謂之吳孟子之文但不指其取之年歲今無冬更無

佗罪可指是以何氏以意當之以無正文故言蓋也取吳孟子所以不書者諱取同姓故也賈服以為刺

不登臺視氣范氏以為不書冬甯所未詳

十有一年春王正月叔弓如宋

葬宋平公

夏四月丁巳楚子虔誘蔡侯般殺之于申傳楚子虔何

以名  
○戎曼音蠻  
○解云即昭十

六年春楚子誘戎曼子殺之是也  
絕曷為絕之  
○解云即昭十

討也  
○使不自知而死故加誘  
○為于  
○加誘  
○解

云即左氏傳云  
此討賊也  
○蔡侯般弑父而立  
○蔡

侯至而立  
○解云即襄三十年夏  
雖誘之則曷為絕  
四月蔡世子般弑其君固是也



**之**

據與莊王外討晉文譎尊

○譎古

**之**

據與至

云莊王外討者即宣十一年冬十月楚人殺陳夏徵舒傳云此楚子也其稱人何貶曷為貶不與外討也曷為不與實與而文不與文曷為不與諸侯之義不得專討也諸侯之義不得專討則其曰實與之何上無天子下無方伯天下諸侯有為無道者臣弑君子殺父力能討之則討之可也者是其實與莊王外討之文也云晉文譎尊者即僖二十八年五月癸丑公會晉侯以下盟于踐土公朝于王所傳云曷為不言公如京師天子在是也曷為不言天子在是不與致天子也註云時晉文公年老恐霸功不成故上白天子曰諸侯不可卒致願王居踐土下謂諸侯曰天子在是不可不朝迫使正君臣明王法雖非正起時可與故書朝因正其義所懷惡而討不義君子不予也以見文公之功是也

**之**

內懷利國之心而外託討賊故不與其討賊而責

其誘詐也地者起以好會誘之

○好呼

**之**

地者至

云正以昭十六年楚子誘戎曼子殺之不書地今言于申故解之

楚公子棄疾帥師圍蔡

五月甲申夫人歸氏薨

大蒐于比蒲傳大蒐者何簡車徒也何以書蓋以罕書

**也**

說在桓六年

音毗

**之**

大蒐者何簡車徒也何以書蓋以罕書

蒐是常獵之名故執不知問○說在桓六年○解云即桓六年秋八月壬午大閱傳云大閱者何簡車徒何以書蓋以罕書也註云罕希也孔子曰以不教民戰是謂棄之故比年簡徒謂之蒐三年簡車謂之大閱五年大簡車徒謂之大蒐存不忘亡安不亡危然則大蒐之法五年一為今此不然故曰以罕書也



上八年蒐于紅之下何氏云說在桓六年今復指之者正以蒐與大蒐希數實異禮亦不同是以不得相因各指其所在

仲孫纘會邾婁子盟于侵羊不日者蓋諱喪盟使若

議結善事○侵羊二傳作禋祥**侵祥**字服氏註引者直作詳

無侵字皆是所見異也○不日至善事**○解云上**

文五月夫人歸氏薨君居喪居喪而與人盟至十三

年秋平丘之會邾婁子與晉為議不容公盟而執季

孫理宜書日見其不信而不書日者正以身居大喪

而不以為憂是內惡可諱之限故為信

秋季孫隱如會晉韓起齊國酌宋華亥衛北宮佗鄭軒

虎曹人祀人于屈銀○佗大河反屈銀並齊國酌如字二傳作厥懋者賈氏

竹酌字與此同服氏及穀梁皆作齊國弱字也○于屈銀**○解云左氏穀梁作厥懋字**

九月己亥葬我小君齊歸齊歸者何**○解云**

歸氏胡女襄公嫡夫人○嫡丁**○解云**

錄欲言其妾薨葬具書故執不知問○歸氏至夫

人○解云皆史記文而初至不書者蓋為世子時娶

之然則沙隨之會襄公始生而成公之世已娶夫人

者案公羊上下竟無幼少之文則何氏不信左氏故

冬十有一月丁酉楚師滅蔡執蔡世子有以歸用之

此未踰年之君也其稱世子何○據陳子也**○陳子**

也○解云即僖二十八年冬公會晉侯齊侯宋公蔡侯鄭伯陳子以下于溫是也不君靈公

公羊疏 卷三十五 二十五 及左傳



不成其子也

**註**

靈公即般也不君不與靈公坐弑父

誅不得為君也不成其子不成有得稱子繼父也上

不與楚誘討嫌有不當絕故正之云耳

**註**

不君至子也○解云

靈公弑父而立弑父之人人倫所不容今而見誅正是其宜是以春秋不與靈公為君也故曰不君靈公也莊二十二年傳云君存稱世子君薨稱子某既葬稱子踰年稱公然則稱子者嗣君之稱春秋之義既不與靈公得為成君故亦不成其子有得為嗣君以繼其父故曰不成其子也云靈公坐弑父誅者即襄三十年夏四月蔡世子般弑其君固上四月楚子虔誘蔡侯般殺之于申是也云上不與楚誘討者即上傳云曷為絕之為其誘討也此討賊也雖誘之則曷為絕之懷惡而討不義故君子不與是

靈公則曷為不成其子

**註**

据惡惡止其身誅君之子

不立

雖不與楚誘討其惡坐弑父誅當以誅君論

之故云爾言執者時楚託義滅之

**註**

當以至云爾

靈公而以誅君論之何故上四年申之會及伐吳之經上文楚子誘殺之時皆稱其爵者凡貶刺之例正

可於一事之上足見其惡而已寧可文文皆貶似若莊四年冬公及齊人狩于郟傳云前此者有事矣後

此者有事矣則曷為獨於此譏釋其重者而譏焉莫重乎其與讐狩也其餘從同是也○言執至滅之

○解云春秋之義舉滅國以為重其餘輕者皆從畧是以襄六年註云不書殺萊君者舉滅國為重是今

并書其執者正以楚人託義滅之故見其義也似若上八年註云不舉滅為重復書三事言執者疾諉託

義故列見之是也楚既託義執用蔡之世子以滅其國當先書其餘似若宣十一年冬十月楚人殺陳夏

徵舒丁亥楚子入陳然今乃先書滅蔡者起其本懷滅心故也是以八年註云託義不先書者本懷滅心



故是也 **非怒也無繼也** **父誅子當絕** **非怒也無繼也** ○解云莊

四年傳云今紀無罪此非怒與何氏云怒遷怒齊人語此非怒其先祖遷之子孫與然則齊人謂遷怒

為怒也言今不成有為子者非由惡其父遷怒其子孫但由靈公大逆理無繼嗣矣是以註父誅子當絕

也其非字有作悲字者誤也 **惡乎用之用之防也其用之防奈何**

**蓋以築防也** 持其足以頭築防惡不以道孔子曰

人而不仁疾之已甚亂也日者疾諼滅人 **烏惡不烏**

路 **反** 日者疾諼滅人 **○解云正以凡滅例月即莊**

之屬是也今而書日者疾詐諼故也

**十有二月春齊高偃帥師納北燕伯于陽** **伯于陽者**

**何** 即納上伯款非犯父命不當言于陽又微國出

入不兩書伯不當再出故斷三字問之 **○斷丁管友**

**疏** 即納至問之 **○解云納上伯款者即上三年冬**

者即哀二年夏晉趙鞅帥師納衛世子蒯聩于戚傳

云戚者何衛之邑也曷為不言入于衛父有子于不

得有父也註云明其父得有子而廢之子不得有父

之所有故奪其國文正其義也者是也然則今此納

北燕伯于陽若是納上伯款即非犯父之命者正以

出奔稱伯不似蒯聩稱世子故也是以何氏於款之

者禧二十五年秋楚人圍陳納頓子于頓何以不言

遂兩之也註云頓子出奔 **公子陽生也子曰我乃知**

不書者小國例也是也 **之矣** 子謂孔子乃乃是歲也時孔子年二十三具



知其事後作春秋案史記知公誤為伯子誤為于陽

在生刊滅闕○刊古在側者曰子苟知之何以不革

曰如爾所不知何如猶奈也猶曰奈女所不知何

寧可強更之乎此夫子欲為後人法不欲令人妄億

錯子絕四母意毋必毋固毋我○女音汝強其丈反

億於力反錯七故反如猶至億錯○解云孔子

或七各反字或作措云當是歲時我已年立具見

其事奈汝在側之徒不見之何故曰奈汝所不知何

也孔子雖知伯于陽者是公子陽生但在側之徒皆

不委曲若改之謂已苟出心肺故曰寧可彊更之乎

莊七年星隕如雨之下傳云不修春秋曰雨星不及

地尺而復君子修之曰星實如雨何氏云明其狀似

雨耳不當言雨星不言尺者實則為異不以尺寸錄

之然孔子修春秋大有改之處而特此文不改之者

欲示後人重其舊事似劉公即君與為不上禮之類

也故曰夫子欲為後人法不欲人妄億措也億措者

億謂有所擬度措者置也置意於言也不欲令人妄

疑度不欲令人妄置意於言矣若擬度而中之者無

傷即柴也其來乎由也其死矣之類是也若億措而

妄者正得學者不息之義也則學而不思則罔之類

是也云子絕四者備於鄭註引之者欲道無事億措

乃孔子所絕是以修春秋而有其義矣

**文註** 唯齊桓晉文會能以德優劣國大小相次序

唯齊至次序○解云謂其盛時事也及其衰未亦

不醇粹是以僖十三年鹹之會許男序于曹伯之上

而何氏於僖四年許男新臣卒葬許穆公之下註云

得卒葬於所傳聞世者許大小次曹故卒少在曹後

者是鹹之會當桓末年許其會則主會者為之也

在曹上非其次序之事也

及古

二十八



非齊桓晉文則知主會者為之雖優劣大小相越不改更信史也其詞則丘有罪焉爾丘孔子名其貶絕譏刺之辭有所失者是丘之罪聖人德盛尚謙故自名爾主書者惡納篡也不書所篡出奔者微國雖未踰年君猶不錄不足陽下言于北燕者史文也比燕本在上從史文也  
○惡納烏路反  
**疏**其貶至之罪○解云即春秋說云孔子作春秋一萬八千字九月而書成以授游夏之徒游夏之徒不能改一字是也云主書者惡納篡也者正以春秋之義立納入皆為篡辭且上有伯款出奔齊之文知今納宜是篡人也  
**註**不書至不錄○解云正以上三年之末伯款出奔遙歷十許年計應有君矣陽生篡之宜書其出今不書者微國之君被篡而

出走者皆畧而不書之假令非被篡但是微國未踰年之君卒猶不書況乎被篡出奔寧不畧之乎何氏所以必將未踰年君約之者正以所見之世微國成君之出例皆錄之故也即伯款之徒是也  
**註**不足至史文也○解云若足其文宜云齊高偃帥師納北燕公子陽生于北燕今陽生之下不言北燕者正以史之本文陽生之上有北燕之字因而從之不及改順文

三月壬申鄭伯嘉卒

夏宋公使華定來聘

公如晉至河乃復

五月葬鄭簡公

楚殺其大夫成然

公羊疏

○成然左氏作成熊穀梁作成虔字

卷之三十一二十九

及古閣



秋七月

冬十月公子整出奔齊

○整之領反或作憇魚覲反

楚子伐徐

晉伐鮮虞

謂之晉者中國以無義故為夷狄所強今

楚行詐滅陳蔡諸夏懼然去而與晉會于屈銀不因

以大綏諸侯先之以博愛而先伐同姓從親親起欲

以立威行霸故狄之謂之至狄之○解云諸夏

夷狄之號故須解之言中國無義故為夷狄所疆者

即襄七年鄭伯髡原之下傳云曷為不言其大夫弒

之為中國諱也曷為為中國諱鄭伯將會諸侯于鄆

其大夫諫曰中國不足歸也則不若與楚鄭伯不可

其大夫曰以中國為義即伐我喪以中國為強則不

若楚於是弒之何氏云禍由中國無義故深諱使若

自卒之屬是中國無義之文也言遂為夷狄所疆也

者即四年夏楚子以下會于申執齊慶封殺之之屬

是也云今楚行詐滅陳蔡者即昭八年滅陳十一年

滅蔡是也今楚行詐者即托義討招瑗托義討蔡般

是也言諸夏懼然去而與晉會于屈銀者即上十一

年秋季孫隱如會晉韓起以下于屈銀是也言先伐

同姓者正以鮮

公羊疏

卷之三十三

及左傳







