

110 / 4120 A

113  
6

左傳 十一之十二

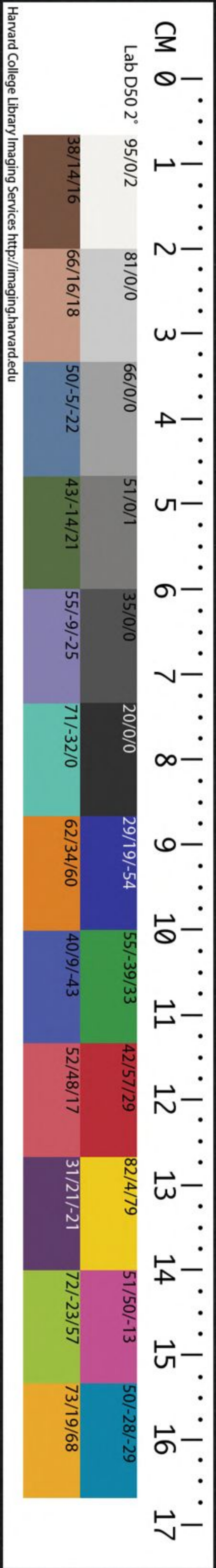
僖公五年  
僖公三年  
僖公元年  
閔公元年

THE CHINESE-JAPANESE LIBRARY  
OF THE HARVARD-YENCHING INSTITUTE  
AT HARVARD UNIVERSITY

SEP 9 1955

閔公二年  
僖公二年  
僖公四年

十三經註疏



Harvard College Library/Imaging Services <http://imaging.harvard.edu>



平金

春秋左傳註疏卷第十一

閔元年  
盡二年

晉杜氏註

唐孔穎達疏



閔公

○陸曰閔公名啓方莊公之  
姜史記云名開盜法在國遭  
世家閔公名開莊公之子惠王  
世族譜云名啓方漢景帝諱啓  
杜譜云啓方從世本文盜法在  
國逢難曰閔是歲歲在大梁

哈佛大學  
哈佛燕京  
圖書館  
藏

經元年春王正月

齊人救邢

夏六月辛酉葬我君莊公



秋八月公及齊侯盟于落姑國落姑齊地季子來歸國

季子公子女之字季子忠於社稷為國人所思故賢

而字之齊侯許納故曰歸疏元年國季子至曰歸國

子者男子之美稱國人賢而思之得其還魯喜而呼

曰季子來歸史因其言而書之傳稱請復季友齊侯

許之是得齊之力齊侯許納故曰歸也

冬齊仲孫來國仲孫齊大夫以事出疆因來省難非齊

侯命故不稱使也還使齊侯務寧魯亂故嘉而字之

一來者事實省難其志也故經但書仲孫之來而傳尋

仲孫之志疆居良反難乃國曰傳稱仲孫秋則名秋

而字仲孫也杜言以事出疆或使向他國因來省魯

難非齊侯命之使來來而不稱君命故不言齊侯使

也諸侯之卿例當書名此人還國使齊侯務寧魯難

明年即有高子來盟是齊侯用其言魯人知其事不

書其名嘉而字之杜云稱字嘉之則仲孫是字猶楚

之孫伯或亦以孫為字也來者身來至魯是事實也

省難心自省之是其志也雖志在省難不告魯人云

已省其難故經據實事但書仲孫之來傳尋仲孫之

志言其來省難也

傳元年春不書即位亂故也國亂不得成禮國狄人

伐邢國狄伐邢在往年冬管敬仲言於齊侯曰戎狄

豺狼不可厭也國敬仲管夷吾國射土皆反狼國諸夏

親暱不可棄也國諸夏中國也暱近也國暱女一雅反



宴安耽毒不可懷也。○以宴安比之耽毒。○宴於見

晏音同一音鳥。詩云豈不懷歸畏此簡書。○詩小雅

美文王為西伯勞來諸侯之詩。○勞來力報。○至簡

書。○正義曰戎狄之心若豺狼之獸不可厭足也。言

其當伐戎狄也。諸夏之國皆親近之人不可遺棄也。

言其當校邢也。宴安自逸若耽毒之藥不可懷戀也。

言其當自勞也。詩小雅出車之篇美文王勞來諸侯

令賢臣出使比臣在外思歸而以王事自勉言我豈

不思歸乎。誠思歸也。但畏此簡書來告急耳。諸侯有

事則書之於簡。遣使執簡以告。命告則須救。故畏而

不歸也。此簡書者同有所惡。則相憂之謂也。請救邢

以從簡書。傳無勤則不匱安。則敗名齊侯。縱心宴安

不欲征伐。安則自損其身。故言耽毒以勸之。釋獸云

豺狗足郭璞云。豺以狗說文云。豺狼屬狗。聲釋獸云

云。狼牡。雜札。狼舍人曰。牡名雜。札名狼。陸機毛詩義

疏云。狼鳴能小。能大。善為小兒。啾聲以誘人。去數十

步。其猛捷者。雖善用兵者。不能免也。二者皆貪殘之

獸。故比戎狄也。○敬仲管夷吾。○正義曰。敬謚謚

法。夙夜勤事。曰敬。仲字管夷吾。名。○諸夏至近

也。○正義曰。此言諸夏。襄四年傳。魏絳云。諸華必叛

華。夏皆謂中國也。中國而謂之華。夏者。夏大也。言有

禮儀之大有文章之華也。○暱近釋詁。文舍人。簡書同

曰。暱戚之近也。言中國諸侯情親而路近。○簡書同

惡相恤之謂也。○同恤所惡。請救邢以從簡書。齊人

救邢。○夏六月葬莊公。亂故是以緩。○十一月乃葬

○秋八月公及齊侯盟于落姑。請復季友也。○閔公

初立國家多難以季子忠賢故請霸主而復之。齊侯

許之。使召諸陳公次于郕以待之。○非師旅之事故



書次季子采歸嘉之也。○冬齊仲孫湫來省難。

仲孫名。○湫子。書曰仲孫亦嘉之也。仲孫歸曰不去。

慶父魯難未已。○時慶父亦還魯。○去起呂。公曰。

若之何而去之。對曰難不已將自斃。○斃路也。○婢世。

反路薄。君其待之。公曰魯可取乎。對曰不可。猶秉周。

禮周禮所以本也。臣聞之國將亡本必先顛而後枝。

葉從之。魯不棄周禮未可動也。君其務寧魯難而親。

之親有禮因重固。○能重能固則當就成之。○重至能。

成之。○正義曰服虔云重不可動因其不可動而堅。固之杜以此傳四句相類問。攜貳攜貳皆問之。覆昏。

亂昏亂皆敗之。知此重固。則攜貳。離而相疑者則。

當因而問之。○問問。覆昏。亂。覆敗也。○覆芳服。

霸王之器也。○霸王所用故以器為喻。○王于况。

晉侯作二軍。○晉本一軍見莊十六年。○見賢。公將。

上軍大子申生將下軍趙夙御戎畢萬為右。○為公。

御右也。夙趙表兄畢萬魏犢祖父。○將子匠反下及。

尺由。○為公至祖父。○正義曰史記趙世家夙生。

夙之子也。社以夙為衰兄從。晉語云趙衰先君之戎御趙。

武子世本畢萬生芒季季生武仲州即犢也。社以。萬為犢之祖。以滅耿滅霍滅魏。○平陽皮氏縣東南。



有耿鄉亦安縣東北有霍大山三國皆姬姓耿古

名還為大子城曲沃賜趙夙耿賜畢萬魏以為大夫

士為曰大子不得立矣分之都城而位以卿先為之

極又焉得立還為干偽位以卿謂將下軍反焉於虔反不如

逃之無使罪至為吳大伯不亦可乎大音泰

之適子知其父欲立李歷故讓位而適吳注同適子

下歷反本又作猶疏云吳大伯弟仲雍皆周大王之子而王

季歷之兄也李歷賢而有聖子昌大王欲立季歷以

及昌於是大伯仲雍二人乃奔荆蠻以辭季歷季歷

果立是為王季是大伯讓位適吳之事猶有令名與其及也言雖去

猶有令名勝於晉而及禍疏猶有至及也正義曰

與其留而及禍也何言逃雖失國猶有善名

者為勝勸之使逃且諺曰心苟無瑕何恤乎無家

天若祚大子其無晉乎疏為晉殺申生傳諺音彦

上偃曰畢萬之後必大疏上偃晉掌士大夫萬盈數

也魏大名也疏萬盈至名也正義曰以算法從一

十萬百萬千萬萬萬始名億從是以往皆以萬為極

是至萬則數滿也論語云巍巍乎其有成功是巍巍為

高大之名以是始賞天啓之矣天子曰兆民諸侯曰萬民

今名之大以從盈數其必有眾疏以魏從萬有眾象

初畢萬筮仕於晉遇屯疏震下坎上屯倫反張之



比 坤下坎上比屯初九變而為比 注及下同

也坎象云坎險也動而遇險有屯難之象坤下坎

潤下而地受之相親比之象也 辛廖占之曰吉 註辛

廖晉大夫 廖力 辛廖晉大夫則以畢萬筮仕在

晉國而筮劉炫云若在晉國而筮何得云筮仕於晉

又辛甲辛有並是周人何故辛廖獨為晉大夫今知

不然者傳以畢萬是畢國子孫今乃筮仕於晉言於

晉以對畢耳非謂筮時在他國也案昭十五年傳云

及辛有之二子董之晉於是乎有董史注云辛有周

人二子適晉為大史則辛氏雖出於周枝流於晉劉

炫用服氏之說以為畢萬在周筮仕於晉又屯固比

以晉國不得有姓辛而規杜過其義非也 屯固比

入吉孰大焉其必築昌屯險難所以為堅國比親

密所以得入 音 震為土 震變為坤車從馬 註震

為車坤為馬 司空季子占公子重耳之筮云震車

也坤象云利牝馬之貞是坤為馬也下注震足居之

為足震為長男坤為母坤為眾皆說卦文也 足居之

註震為足兄長之 震為長男 長丁 母覆之 坤

為母眾歸之 坤為眾六體不易 初一爻變有此六

義不可易也 合兵而能固安而能殺公侯之卦也 比

合屯固坤安震殺故曰公侯之卦 比合至之卦

為殺傳無明文晉語云震車也車有威武昭二十五

年傳云為刑罰威獄以類其震懼殺戮是震為威武

殺戮之意故 公侯之子孫必復其始 畢萬公高之

震為殺也



後傳為魏之子孫衆多張本必復其始。正義曰

之子孫必當復其初始言此人子孫又將為公侯也及春秋之後三家分晉而魏為諸侯是其筮之驗也

經二年春王正月齊人遷陽無傳陽國名蓋齊人偏

徙之陽國至徙之。正義曰世本無有陽國不

人遷宿文同知陽是國名蓋齊人偏遷之

夏五月乙酉吉禘于莊公三年喪畢致新死者之主

於廟廟之遠主當遷入祧因是大祭以審昭穆謂之

禘莊公喪制未闕特別立廟廟成而吉祭又不於大

廟故詳書以示譏禘大計反祧他彫反昭上

年至示譏。正義曰僖三十三年傳曰凡君薨卒哭

而祔祔而作主特祀於主烝嘗禘於廟禘祀為吉祭

說喪事而言禘知禘是喪終而吉祭也襄十五年晉

悼公卒十六年傳稱晉人答穆叔云以寡君之未禘

祀知三年喪畢乃為禘也喪畢而為禘祭知其遷入祧者

祭法云天子七廟有二祧則遠主當遷知其遷入祧者

祧掌守先王先公之廟祧其遺衣服藏焉廟也周禮守

其廟既遷主無所處固當遷入祧也鄭玄以二祧為

文王武王之廟遷主入廟當各從其班穆入文祧昭

入武祧禮諸侯五廟更無別祧則當謂太祖之廟為

禮因是而為大祭以審序昭穆故謂之禘禘者諦也

言使昭穆之次審諦而不亂也莊公以三十二年

八月薨至此年五月唯二十二月故喪制未闕也公

羊傳曰其言于莊公何未可以稱宮廟也曷為未可

以稱宮廟在三年之中矣三年之中未得禮遷廟

而特云莊公知為莊公別立廟廟成而吉祭也僖八



年禘于大廟文二年大事于太廟宣八年有事于大廟彼言大事有事亦禘祭也則禘禮必于大廟今未可以言祭而為吉祭又云于莊公是詳書以示譏也既云吉禘又云于莊公是詳書以

秋八月辛丑公薨註實弒書薨又不地者皆史策諱之

九月夫人姜氏孫于邾註哀姜外淫故孫稱姜氏音遜

注哀姜至姜氏。正義曰此決莊元年夫人孫同註于齊不稱姜氏也賈服之說皆以為文姜殺夫罪重故去姜氏哀姜殺子罪輕故不去姜氏故杜為此言以異之言外淫者謂與外姓為淫

公子慶父出奔莒註弒閔公故

冬齊高子來盟註無傳蓋高侯也齊侯使來平魯亂僖

公新立因遂結盟故不稱使也魯人貴之故不書名

子男子之美稱○美稱註蓋高至美稱○正義曰

于防自爾以來不見經傳故云蓋高侯也往年仲孫湫勸齊侯使寧魯難今而高子適魯知齊侯使來平

魯亂也當齊侯初命高子之時慶父未出僖公未立及其至魯值僖公新立因遂與魯結盟而立之不云

齊侯使者盟非齊侯之命故不稱使也齊侯不使之盟而高子輒為盟者齊侯使之來平魯亂新君既立

遂盟而安之亦足稱齊侯之意其盟非專擅也魯人不能自安高子盟以安之魯人貴之故不書其名子

者男子之美稱故呼之曰高子穀梁傳曰其曰來喜之也其曰高子貴之也盟立僖公也然則盟立僖公

必僖公共盟不言公及齊高子盟者桓十四年鄭伯使其弟語來盟文十五年宋華孫來盟皆不言公及

聘既行聘禮更與公盟非是直為盟來故聘後別言

耳及



十有二月狄入衛書入不能有其地例在襄十三年

鄭棄其師高克見惡久不得還師潰而克奔陳故克

狀其事以告魯也惡為路反

具焉大夫出奔多是本國來告傳稱晉侯使以殺大

子申生之故來告又衛殺孔達告於諸侯是其本國

告也宣十年傳例曰凡諸侯之大夫違告於諸侯曰

某氏之守臣某失守宗廟敢告是大夫私家之告辭

昭二十六年王子朝奔楚傳稱告于諸侯是奔者自

告也此鄭文公心惡高克而欲得遠之克既奔陳無

罪可告故杜以為高克自狀其事以告魯魯史以為

克若將師出奔是為棄師之道不書高克出奔而書

鄭棄其師者案詩序云公子素惡高克進之不以為

文公退之不以為道危國亡師之本是棄其師也穀梁

傳曰鄭棄其師惡其長也兼

不反其眾則是棄其師也

傳二年春虢公敗犬戎于渭汭大戎西戎別在中

國者渭水出隴西東入河水之隈曲曰汭汭如鏡

反疏大戎至曰汭正義曰西方曰戎知大戎是

縣鳥鼠同穴山東經南安天水洛陽扶風始平京兆

至弘農華陰縣入河釋丘云隩隈厓內為隩外為隈

李巡曰厓內近水為隩孫炎云內隈曲裏也彼雖不

言汭汭即隩也而汭字以內為聲明是水之隈曲之

也舟之僑曰無德而祿殃也殃將至矣遂奔晉舟

之僑號大夫僑音同夏吉禘于莊公速也初公

傅奪卜齋田公不禁卜齋魯大夫也公即位年八

歲知愛其傅而遂成其意以奪齋田齋忿其傅并及公



故慶父因之

綺反

齒魚

注下

齒至

因之

正義曰

莊

公於

年八歲此云即位年八歲者閔公於九年歲傳文不

服虔於莊三十二年注云閔公於九年歲傳文不

云公即位時年九歲僖二年注云閔公死時年九歲

杜知其不可故於莊公之末注言年八歲以異之

者亦謂初立之年也

秋八月辛丑共仲使下

齒賊

者亦謂初立之年也

者亦謂初立之年也

公于武闈宮中小門謂之闈

音韋

共音恭

闈音暉

注宮

門謂之闈

正義曰釋宮云宮中之門謂之闈

者謂之闈小闈謂之闈彼就小門之內更別以爲二

名大率宮中之門皆小故云宮中

小門也名之曰武則其義未聞

成季以僖公適邾

僖公閔公庶兄成風之子共仲奔莒乃入立之

以

賂來共仲于莒莒人歸之及密使公子魚請

密魯

地琅邪費縣北有密如亭公子魚奚斯也

又扶未反

不許哭而往共仲曰奚斯之聲也乃縊慶父之罪

雖重季子推親親之恩欲同之叔牙存孟氏之族故

略其罪不書殺又不書卒

賜反縊一

注慶父至書卒

云慶父材者始有黨慶父之心本其惡未顯見故季

子隱之而書其卒若自死然慶父弒二君其罪已章

著計當書其誅殺季子推親親之恩欲同之叔牙存

孟氏之族故略其罪不書殺也又不可全同叔牙故

又不書卒慶父子孫終爲孟氏耳閔公哀姜之姊叔姜

是季子推親親之恩枉正法耳閔公哀姜之姊叔姜

之子也故齊人立之共仲通於哀姜哀姜欲立之閔

公之死也哀姜與知之故孫于邾齊人取而殺之于

公之死也哀姜與知之故孫于邾齊人取而殺之于

公之死也哀姜與知之故孫于邾齊人取而殺之于

公之死也哀姜與知之故孫于邾齊人取而殺之于

公之死也哀姜與知之故孫于邾齊人取而殺之于

公之死也哀姜與知之故孫于邾齊人取而殺之于

公之死也哀姜與知之故孫于邾齊人取而殺之于

公之死也哀姜與知之故孫于邾齊人取而殺之于

公之死也哀姜與知之故孫于邾齊人取而殺之于

公之死也哀姜與知之故孫于邾齊人取而殺之于

公之死也哀姜與知之故孫于邾齊人取而殺之于

公之死也哀姜與知之故孫于邾齊人取而殺之于

公之死也哀姜與知之故孫于邾齊人取而殺之于

公之死也哀姜與知之故孫于邾齊人取而殺之于

公之死也哀姜與知之故孫于邾齊人取而殺之于

公之死也哀姜與知之故孫于邾齊人取而殺之于

公之死也哀姜與知之故孫于邾齊人取而殺之于

公之死也哀姜與知之故孫于邾齊人取而殺之于

公之死也哀姜與知之故孫于邾齊人取而殺之于

公之死也哀姜與知之故孫于邾齊人取而殺之于

公之死也哀姜與知之故孫于邾齊人取而殺之于

公之死也哀姜與知之故孫于邾齊人取而殺之于

公之死也哀姜與知之故孫于邾齊人取而殺之于

公之死也哀姜與知之故孫于邾齊人取而殺之于

公之死也哀姜與知之故孫于邾齊人取而殺之于

公之死也哀姜與知之故孫于邾齊人取而殺之于

公之死也哀姜與知之故孫于邾齊人取而殺之于

公之死也哀姜與知之故孫于邾齊人取而殺之于

公之死也哀姜與知之故孫于邾齊人取而殺之于

公之死也哀姜與知之故孫于邾齊人取而殺之于

公之死也哀姜與知之故孫于邾齊人取而殺之于

公之死也哀姜與知之故孫于邾齊人取而殺之于

公之死也哀姜與知之故孫于邾齊人取而殺之于

公之死也哀姜與知之故孫于邾齊人取而殺之于

公之死也哀姜與知之故孫于邾齊人取而殺之于

公之死也哀姜與知之故孫于邾齊人取而殺之于

公之死也哀姜與知之故孫于邾齊人取而殺之于

公之死也哀姜與知之故孫于邾齊人取而殺之于

公之死也哀姜與知之故孫于邾齊人取而殺之于

公之死也哀姜與知之故孫于邾齊人取而殺之于

公之死也哀姜與知之故孫于邾齊人取而殺之于

公之死也哀姜與知之故孫于邾齊人取而殺之于

公之死也哀姜與知之故孫于邾齊人取而殺之于

公之死也哀姜與知之故孫于邾齊人取而殺之于

公之死也哀姜與知之故孫于邾齊人取而殺之于

公之死也哀姜與知之故孫于邾齊人取而殺之于

公之死也哀姜與知之故孫于邾齊人取而殺之于

公之死也哀姜與知之故孫于邾齊人取而殺之于

公之死也哀姜與知之故孫于邾齊人取而殺之于

公之死也哀姜與知之故孫于邾齊人取而殺之于

公之死也哀姜與知之故孫于邾齊人取而殺之于

公之死也哀姜與知之故孫于邾齊人取而殺之于



夷以其尸歸國為僖元年齊人殺哀姜傳夷魯地與

音遜孫僖公請而葬之註哀姜之罪已重而僖公請

其喪還者外欲固齊以君厚內存母子不絕之義為

國家之大計○成季之將生也桓公使卜楚丘之父

卜之註卜楚丘魯掌卜大夫曰男也其名曰友在公

之右註在右言用事間于兩社為公室輔註兩社周

社亳社兩社之間朝廷執政所在○亳步註兩社

正義曰王者取五色之土封以為社若封諸侯隨方

割其土包之以白茅賜之使立國社魯是周之諸侯

故國社謂之周社哀四年亳社災是魯國有亳社穀

梁傳曰亳社者亳之社也亳亡國也亡國之社以為

廟屏戒也則亳社在宗廟之前也周禮小宗伯掌建

國之神位右社稷左宗廟則諸侯亦當然定二年雉

門及兩觀災則兩觀在雉門外也禮運云昔者仲尼

與於蜡賓事畢出遊於觀之上蜡祭在廟故出廟

而遊於觀也由此言之宗廟社稷在雉門之外分左

右廟也鄭文考校禮文以為魯制三門庫雉路天子

諸侯皆三朝圖宗人之嘉事則有路寢庭朝日出視

朝則在路門之外其詢國危詢國遷詢立君周禮朝

與○

音遜

孫

僖

公

請

而

葬

之

註

哀

姜

之

罪

已

重

而

僖

公

大

註

兩

社

周

社

亳

社

兩

社

之

間

朝

廷

執

政

所

在

各

各

反

註

兩

社

為

公

室

輔

註

兩

社

周

社

亳

社

兩

社

之

大

註

兩

社

周

社

亳

社

兩

社

之

間

朝

廷

執

政

所

在

各

大

註

兩

社

周

社

亳

社

兩

社

之

間

朝

廷

執

政

所

在

各



有三乾下離上大有之乾三乾下乾上乾大有

六五變而為乾曰同復于父敬如君所三蒞者之辭

也乾為君父離變為乾故曰同復於父見敬與君同

師蒞者至君同。正義曰此離六五爻變不取周

變為乾故云同復于父言其尊與父同也國入敬之

其敬如君之處所言其貴與君同也說卦乾為君父

敬則云敬如君所屬意與故分為二也及生有文

在其手曰友遂以命之三遂以為名○冬十二月狄

人伐衛衛懿公好鶴三衛懿公好鶴。正義曰陸機

長脚青翼高三尺餘赤目赤頰喙長四寸餘多純白

或有蒼色蒼色者今人謂之赤頰常夜半鳴故淮南

子曰雞知將旦鶴知夜半其鳴高亮聞八九里雌

者聲差下今吳人園囿中及上大夫家皆養之鶴

有乘軒者三軒大夫車。好鶴呼報反下三軒大

正義曰定十三年傳稱齊侯斂諸大夫之軒將戰國

人受甲者皆曰使鶴鶴實有祿位余焉能戰公與石

祁子決與甯莊子矢使守三莊子甯述也決玉決焉

於虔反決古穴反守手曰以此贊國擇利而為之三

贊助也決示以當決斷矢示以禦難三難乃旦反與

夫人繡衣曰聽於二子三取其文章順序渠孔御戎

子伯為右黃夷前驅孔嬰齊殷三傳言衛侯失民有



素雖臨事而戒猶無所及○殺丁及狄人戰于熒澤

衛師敗績遂滅衛○此熒澤當在河北君死國散經

不書滅者狄不能赴衛之君臣皆盡無復文告齊桓

為之告諸侯言狄已去言衛之存故但以人為文○熒

戶為反無復扶又反下復逐○此熒澤當在河北

同為之于為反下文為衛同○正義曰禹貢豫州

熒波既豬導况水入于河溢為熒是熒在河南此時

衛都河北為狄所敗乃東徙渡河故知此熒澤當在

河北但况水入河乃洪被河南多○衛侯不去其旗是

故專得熒名其北雖少亦稱熒也○夷狄畏鬼

以甚敗狄人囚史華龍滑與禮孔以逐衛人二人曰

我大史也實掌其祭不先國不可得也○夷狄畏鬼

故恐言當先白神○去起呂反藏也一云除也乃先

之至則告守曰不可待也○守石甯二大夫夜與國

人出狄入衛遂從之又敗諸河○衛將東走渡河狄

復逐而敗之初惠公之即位也少○蓋年十五六

詩照○蓋年十五六正義曰衛宣公以隱四年立

反○相十二年卒終始二十年耳即位之後乃納

急子之妻生壽及朔朔既○六耳齊人使昭伯悉於宣姜不

有况知其蓋年十五○昭伯惠公庶兄宣公子頑也昭伯不可

可強之○昭伯惠公庶兄宣公子頑也昭伯不可

之承反強○生齊子戴公文公宋相夫人許穆夫人文

其文反○公為衛之多患也先適齊及敗宋相公逆諸河

公為衛之多患也先適齊及敗宋相公逆諸河○迎



衛敗眾宵濟音夜渡畏狄衛之遺民男女七百有三

十人益之以其勝之民為五千人音共及其勝衛別邑

音恭立戴公以盧于曹音盧舍也曹衛下邑戴公名

甲立其年卒而立文公曹詩作曹音同文公。正

義曰周禮秋官野廬氏掌道路宿息地官遺人云凡

國野之道十里有一廬廬有飲食是廬為舍也廬于曹

者言隨直寄舍耳曹邑雖關不知其處當在河東近

楚丘也戴公名申世本世家文經傳皆云十二月狄

入衛衛人東徙渡河收集雜散乃立戴公此年之末

文公即位計戴公為君不過十數日耳言立一年卒

者滅而復興不是嗣位故成喪為謚文公繼世而立

明年始為元年故戴公雖復日少亦稱一年年表亦

以此年為戴公元年卒許穆夫人賦載馳載馳詩衛

今定本云以其年卒許穆夫人賦載馳載馳詩衛

風也許穆夫人庸衛之亡思歸言之不可故作詩以

言志音齊齊侯使公子無虧帥車三百乘甲士三千

人以成曹音齊無虧齊桓公子武孟也車甲之賦異於

常故傳別見之下及注同見賢通反歸公乘馬祭

服五稱牛羊豕雞狗皆三百與門材音歸遺也四馬

曰乘衣單複具曰稱門材使先立門戶音狗音苟遺于

乘音單復音音歸遺至門戶正義曰歸者不反

丹下方服也音辭故為遺也周禮校人云乘馬一

師四圍圍養一馬故云四馬曰乘以乘車并師五人  
必駕四馬故也喪大記曰袍必有表不禪衣必有裳  
謂之一稱是衣歸天人魚軒音魚軒夫人車以魚皮  
禪復具曰稱



為飾

**注**

魚軒至為飾。正義曰詩云象珥魚服此

魚獸耳故云以魚皮為飾陸機毛詩義疏云魚獸以

猪東海有之其皮背上斑文腹下有純青今人以

為弓鞬步又者其皮雖乾燥為弓鞬矢服經年海

水將潮及天陰毛皆起水潮還及晴則毛復如故雖

在數千里外可以知

重錦三十兩。重錦錦之熟細

海水之潮自相感也

者以二丈雙行故曰兩三十兩三十匹也

○正義曰服虔云重

軍故以為錦之熟細者雜記曰納幣一束束五兩兩

五尋八尺曰尋則五尋四丈謂之兩者分為

兩段故也謂之匹者兩兩合卷若匹偶然也。鄭人

惡高克使帥師次于河上久而弗召師潰而歸高克

奔陳。高克鄭大夫也好利而不顧其君文公惡之

而不能遠故使帥師而不召

○惡鳥路反注同好。鄭

人為之賦清人。清人詩鄭風也刺文公退臣不以道

危國亡師之本。為于。晉侯使太子申生伐東山

臯落氏。赤狄別種也。臯落其氏族。臯古刀反。

赤狄至氏族。正義曰狄有赤狄白狄成十三年

傳晉侯使呂相絕秦云白狄及君同州則白狄與秦

相近當在晉西此云東山當在晉東宣十五年晉師

滅赤狄潞氏潞則上黨路縣在晉之東此云伐東山

臯落氏知此亦在晉東是赤狄別種也。里克諫曰大

臯落其氏族也此族之人狄之渠帥也

子奉冢祀社稷之粢盛。里克晉大夫冢大也。盛上

音咨下

以朝夕視君膳者也。膳厨膳。朝如字又

音成

張遙反膳市







下云服其身則衣之純言此偏衣不純知其左右異色也又云衣身之偏言公以身衣之偏半衣太子知其半似佩之金玦以金為玦狐突御戎先友為右

**注**狐突伯行重耳外祖父也為申生御申生以太子

將上軍梁餘子養御罕夷先丹木為右罕夷晉下

軍卿也梁餘子養為罕夷御羊舌大夫為尉羊舌

大夫叔向祖父也尉軍尉向許先友曰衣身之偏

**注**偏半也握兵之要謂佩金玦將上軍在此行也

子其勉之偏躬無患分身衣之半非惡意也

**反**兵要遠災威權在已可以遠害

以無災又何患焉狐突歎曰時事之徵也歎以先

友為不知君心衣身之章也章貴賤佩表之旗也

**注**旗表也所以表明其中心表音忠故敬其事則

命以始賞以春夏服其身則衣之純必以純色

為服用其衷則佩之度衷中也佩王者士君子常

度今命以時卒閱其事也冬十二月閱盡之時

**音**衣之右服遠其躬也右雜色佩以金玦

棄其衷也服以遠之時以閱之有涼冬殺金寒玦離

胡可恃也寒涼殺離言無溫潤玦如環而缺不連



雖欲勉之伏可盡乎梁餘子養曰帥師者受命於廟

受脰於社脰宜社之肉盛以脰器社之肉盛音成

有常服矣不獲而有命可知也韋弁服軍之常也

有偏衣死而不孝不如逃之罕夷曰有奇無常雜

色奇怪非常之服金玦不復雖復何為君有心矣阻疑

有害天子之心先丹木曰是服也任天阻之阻疑

也言雖任天猶知有疑曰盡敵而反曰公

辭盡子忍反敵可盡乎雖盡敵猶有內讒不如違

之違去也狐突欲行行亦去也羊舌大夫曰不

可違命不孝棄事不忠雖知其寒惡不可取子其死

之寒薄也狐突至死之正義曰傳之上下諸

太子亦然者攝君之事故與君同文也傳歷言將帥

御右者以下各有言故此舉其目先友不知君有害

太子之心故推此衣佩以為善事勸之狐突歎先友

不知君意乃極言時衣佩三者反覆以答之罕夷唯

舉服佩二事故云奄奇無常金玦不復也其梁餘子

養先丹木唯言服舉其重者故子養云不獲而有命

可知也先丹木云是服也任夫阻之是皆勸太子之

行也狐突以衆言同已故決意欲行羊舌大夫乃以

忠孝之事勸之使留各以意之所見故其言或深或

淺羊舌至軍尉正義曰羊舌氏也爵為大夫

號曰羊舌大夫不知其如何也此人生羊舌職職生

叔向故為叔向祖父譜云羊舌氏晉之公族羊舌其

所食邑也或曰羊舌氏姓李名果有人盜羊而遺其

頭不敢不受受而埋之後盜羊事發辭連李氏李氏



掘羊頭而示之以明已不食唯識其舌舌存得免號  
曰羊舌氏也或曰者不知誰為此言杜所不從記異  
聞耳○服以至侍也○正義曰服以遠之覆上衣之  
先服也時以閔之覆上命以時卒也上先時後服此  
先服後時者以下連有涼冬殺之文又欲使冬殺與  
金寒相近冬殺是時故退之在下言有涼則申上衣  
之左服也冬殺則申上命以時卒也左涼據服冬殺  
據時耳金寒玦離申上佩以金玦也金是秋之寒氣  
故言金寒也○**服**宜至服器○正義曰釋天云起  
大事動大衆必先有事乎社而後出謂之宜知出兵  
必祭社祭社名爲宜周禮大司馬以服膳之禮親兄  
弟之國定十四年天王使石尚來歸服知服是器物  
可執之以賜人也今言受服於社明是祭社之肉盛  
以服器賜元帥也地官掌蠶祭祀共蠶器之蠶鄭玄  
云蠶大蛤蠶之器以蠶飾因名焉○**阻**疑也○**正**  
義曰劉炫云阻疑以意訓耳今言猶云阻疑且阻得  
爲疑也言雖狂夫猶知於此服有疑也服虔云阻止  
也方相之士蒙玄衣朱裳主索室中馭疫號之爲狂

夫止此服言君與太子以狂夫所止之服衣之晉語  
云且是之衣也狂夫阻之衣也韋昭云狂夫方相氏  
之士也阻古詛字也將服是衣必先詛之是由無正  
訓各以意解劉以爲方相氏狂夫所服玄衣朱裳左  
右同色不得爲偏衣也當服此衣非是意所止也詛  
乃服之文無所出故杜別爲此解○**正**曰公辭○**正**  
義曰言公辭者當以公賜之偏衣金玦推其義也  
理原公之意而爲之作辭非公出言作此辭也  
將戰狐突諫曰不可甚旱伯諗周桓公○諗告也事在

桓十八年

○**諗**音審說文云深謀

云內寵並后外寵二政嬖子

**配**適大都耦國亂之本也周公弗從故及於難今亂

**本成矣**

驪姬爲內寵二五爲外寵奚齊爲嬖子曲沃爲大都故曰亂本成矣

沃爲大都故曰亂本成矣

驪姬至本成○正義曰辛伯之語先有成文



其內寵之徒不為晉發故劉炫云二五變賤不得為  
二政大子不以曲沃作亂不得為大都而杜云驪姬  
為內寵二五為外寵奚齊為嬖子曲沃為大都者今  
制定以為卒伯之言雖不為晉要晉國之亂事理相  
當故杜以事託之二五為耦墾傷晉室曲沃疆大太  
子奔之又榮風與蒲終為禍難但此據太子故以曲  
沃為文劉君不達此旨  
而為規過違傳意也 立可必乎孝而安民子其圖

之三 奉身為孝不戰為安民與其危身以速罪也三

有功益見害故言孰與危身以召罪論 孝而至罪也論 正義曰去

則孝而安民留則危身召罪等與其危身論 成風聞  
以召罪也豈若孝而安民乎勸使逃也

成季之繇乃事之三 成風莊公之妾僖公之母也繇

卦兆之占辭論 繇直 而屬僖公焉故成季立之論 章論

反 ○僖之元年齊桓公遷邢于夷儀二年封衛于楚

丘邢遷如歸衛國忘亡論 忘其滅亡之困衛文公大

布之衣大帛之冠論 大布麤布大帛厚繒蓋用諸侯

諒闇之服論 衛文公大布之衣本或作衣大布 務材

訓農通商惠工論 加惠於百工賞其利器用敬教勸

學授方任能論 方百事之宜也論 務材至任能論 正

材用也訓農訓民勸農業也通商通商販之路合貨

利往來也惠工加恩惠於百工賞其利器用也敬教

敬民五教也勸學勸民學問也授方授民以元年董  
事皆有方法也任能其所委任信用能人也  
車三十乘季年乃三百乘論 衛文公以此年冬立齊



桓公始平魯亂故傳因言齊之所以霸衛之所由興  
革車兵車季年在僖二十五年蓋招懷逃散故能致  
十倍之衆○變繩登反下

立師魯敗齊國志其志士之困衛文公大  
○魯之平救於公遷於夷蕭二平挂衛十  
立師魯敗齊國志其志士之困衛文公大  
○魯之平救於公遷於夷蕭二平挂衛十

春秋左傳註疏卷第十二

僖元年  
盡五年

晉杜氏註

唐孔穎達疏

僖公○陸曰僖公名申莊公之子閔公疏正義曰

之兄母成風諡法小長忌曰僖也惠王十八年即位諡法小心畏忌曰僖是歲

也

經元年春王正月

齊師宋師曹伯次于聶北救邢○齊師諸侯之師救邢

次于聶北者案兵觀釁以待事也次例在莊三年聶



北邢地。○聶女轉反齊師至邢地。○正義曰：公羊

皆時侯伯之身。公羊稱不與諸侯專封，故變稱師耳。

此將卑師衆稱師，此三國皆師多而大夫將，故名氏

不見。公羊稱師，公羊以為此言次于聶比，救邢與襄二

言此是君也。進止自由，彼是臣也。先通君命，賈服取

以為說。杜以傳無此事，故不用其言。釋例曰：所記或

次在事前，次以成事也。或次在事後，事成而次也。皆

隨事實，無義例也。此時狄人尚強，未可即擊案。

兵觀釁以待其事，須可擊乃擊之。故次在事前。

夏六月，邢遷于夷儀。○邢遷如歸，故以自遷為辭。夷儀

邢地。○邢器用而遷之，則是諸侯遷邢也。而文作邢，

自遷者，以邢遷如歸，故以自遷為文。公羊傳曰：遷者

何其意也。遷之者，何非其意也。言邢遷于夷儀，許遷者

于白手者，皆是其國之意。自欲遷之，宋人遷宿

齊人遷陽者，他人強遷其國之意，不欲遷也。

齊師宋師曹師城邢。○傳例曰：救患分災，禮也。一事而

再列三國於文，不可言諸侯師故。○正義曰：春秋

之例，先會而後盟者，會則具序，諸國盟則總稱諸侯。

公羊謂之前目而後，凡此上文已列三國之師，救邢

救邢與城邢，猶是一事相連耳。而再列三國之師，不

依前目後，凡者於文不可言諸侯師故也。案此十五

年歷序諸侯盟于杜丘，下書諸侯之大夫救徐襄二

宋此不言諸侯之師城邢者，此與會盟小異。十四年

諸侯城緣陵為其事，有闕故總稱諸侯。此若云諸侯

為師城邢，似為其事，有闕總書。○傳在閔二

秋七月戊辰，夫人姜氏薨于夷。齊人以歸。○傳在閔二

為貶故，雖則煩文而再列三國。○傳在閔二



年不言齊人殺諱之書地者明在外薨○傳在至

義曰傳在閔二年者彼因孫于邾遂終言之實齊人

殺之諱故不言殺也夫人之薨例不書地書地者明

其在外而薨若言夫人自行至夷

遇疾而薨齊人乃以其喪歸耳

楚人伐鄭○荆始改號曰楚○義曰此前常呼為荆此

後遂稱為楚據其見經為言故云荆始改號莊

二十八年仍書荆伐鄭自爾至今不知何年改

八月公會齊侯宋公鄭伯曹伯邾人于榿○榿宋地陳

國陳縣西北有榿城公及其會而不書盟還不以盟

告○榿勅○傳言盟于榿○正義曰經書會于榿

例曰盟于榿盟于榿○既在會而不書其盟

以理推之會在盟前知其後盟也蓋公還告會而不

九月公敗邾師于偃○偃邾地

冬十月壬午公子友帥師敗莒師于鄆○鄆魯

地擊莒子之弟不書弟者非卿非卿則不應書嘉季

友之功故特書其所獲大夫生死皆曰獲獲例在昭

二十三年○鄆力知反擊女○義曰鄆魯至三年○正

告盟

以無禮邾地也

外薨○正

義曰此前常呼為荆此

後遂稱為楚據其見經為言故云荆始改號莊

二十八年仍書荆伐鄭自爾至今不知何年改

八月公會齊侯宋公鄭伯曹伯邾人于榿○榿宋地陳

國陳縣西北有榿城公及其會而不書盟還不以盟

告○榿勅○傳言盟于榿○正義曰經書會于榿

例曰盟于榿盟于榿○既在會而不書其盟

以理推之會在盟前知其後盟也蓋公還告會而不

九月公敗邾師于偃○偃邾地

冬十月壬午公子友帥師敗莒師于鄆○鄆魯

地擊莒子之弟不書弟者非卿非卿則不應書嘉季

友之功故特書其所獲大夫生死皆曰獲獲例在昭

二十三年○鄆力知反擊女○義曰鄆魯至三年○正

而經不書弟者諸侯之臣為卿乃見經見經則備書

名氏若言莒子之弟擊則為卿之備文此不書弟

見其非卿也傳曰非卿也嘉獲之也以非卿不應書

經嘉季友之功獲莒之大將故特書所獲以美季

子公羊亦云此何以書大季子之獲也釋例曰莒擊

非卿非卿則不應書今嘉獲故特書之特書猶不稱



弟明諸書弟者皆卿也

十有二月丁巳夫人氏之喪至自齊

故告於廟而書喪至也齊侯既殺哀姜以其尸歸絕

之於魯僖公請其喪而還不稱姜闕文

義曰齊人治哀姜之罪取而殺之則位絕於魯非復

魯之夫人其死不合書之於策以僖公請而葬之外

葬備禮諱之若言無罪而自死然既諱其殺不宜有

也穀梁傳曰其夫人何以不稱姜氏賤曷為賤與弑公

齊桓諱殺同姓也賈逵云殺子輕故但賤姜然則姜

氏者夫人之姓二字共為一義不得去姜存氏去氏

存姜若其必有所賤自可替其尊號去一姜字復何

所明於薨於葬未嘗有賤何故喪至獨去一姜公羊

傳又曰曷為不於弑焉賤賤必於其重者莫重乎其

以喪至也案禮之成否在於薨葬何以喪至獨得為

重喪至已加賤責於葬不應備文何故葬我小君復

得成禮正以薨葬備禮知其無所賤責故杜以經無

姜字直是闕文公羊穀梁見其文闕妄為之說耳

傳元年春不稱即位公出故也國亂身出復入故

僖公請而葬之

僖公至

闕文

正

外

有

公

為

與

弑

公

也

或

曰

為

賤

與

弟明諸書弟

僖公

請

而

葬

之

外

有

公

為

與

弑

公

也

或

曰

為

賤

弟明諸書弟

僖公

請

而

葬

之

外

有

公

為

與

弑

公

也

或

曰

為

賤

弟明諸書弟

僖公

請

而

葬

之

外

有

公

為

與

弑

公

也

或

曰

為

賤



非言應即位之時公在外也齊小白陽生之徒皆出而復入經書其入德公類之亦應書入往年公出復入不書諱之國內有亂致令公出不書公出復入諱國亂也國亂之惡事諱國惡是禮也時史諱而不書仲尼因而不改諱非禮故以禮居之○因掩惡至可也○正義曰坊記曰善則稱君過則稱已則民作忠善則稱親過則稱已則民作惡務欲掩之是故聖賢作義義存君與親也君親之惡務欲掩之是故聖賢作法通有諱例諱雖有例而事無定體或諱大不諱小或諱小不諱大皆當時臣子率已之意而為之隱故無淺深常准隱十年公羊傳曰於外大惡書小惡不書於內大惡諱小惡心書必如彼言是有常準歷檢春秋於公出諱入而不諱孫是其無常准也既無常準隨諱深淺舊史有所諱諱聖賢因而從之以通人事之理故容有掩惡之法釋例曰有時而聽之以通人事之理以爲後法則不經故不奪其所諱亦不爲之定制言若正爲後法每事比皆諱則爲惡者無復忌憚居上者

不知所懲不可盡令諱也人之所極惟君與親緣有小惡即發其短非復臣子之心全無愛敬之義是故不抑不勸有時聽之以爲諱惡者禮也○諸侯救邢無隱者直也二者俱通以爲世教也

**莊**實大夫而曰諸侯總衆國之辭○正義曰於例

將軍師衆稱師三國並稱爲師是皆大夫將也實大夫也而曰諸侯總衆國之辭也相五年蔡人衛人陳人從王伐鄭傳曰王以諸侯伐鄭彼亦大夫將總衆國而稱諸侯也先儒以爲此役諸侯身行故言此以具邢人潰出奔師奔鼎北之師也邢潰不書不告也○潰戶師遂逐狄人具邢器用而遷之師無私焉

**莊**皆撰具還之無所私取○撰仕眷反○皆撰至

義曰邢人潰而奔師棄其家之器物師遂狄人爲之斂聚皆撰具以還邢人師人無所私取善齊桓委任



得人用兵 嚴整也 ○夏邢遷于夷儀諸侯城之救患也凡侯

伯救患分災討罪禮也 ○侯伯州長也分穀帛 ○

反又如字 例齊侯之為侯伯當是王之二伯此言

州長必是九州之長但州牧於是竟內亦當救患討

罪以州牧亦掌此事故言州長以包之有災害者分

之財物知分 ○秋楚人伐鄭鄭即齊故也盟于瑯謀

者分穀帛也 ○秋楚人伐鄭鄭即齊故也盟于瑯謀

救鄭也 ○瑯即揮也地有二名 ○九月公

敗邾師于偃虛丘之成將歸者也 ○虛丘邾地邾人

既送哀姜還齊人殺之因成虛丘欲以侵魯公以義

求齊齊送姜氏之喪邾人懼乃歸故要而敗之 ○

起居

反要於 疏 虛丘至敗之 ○正義曰瑯之盟也邾人

遙反 在馬公既盟而敗其師傳不明言其故直

云虛丘之成不知虛丘誰地何故成之服虔云虛丘

魯邑魯有亂邾使兵成虛丘魯與邾無怨因兵將還

要而敗之所以惡僖公也邾之於魯本無怨惡僖公

奔邾則為之外主國亂則成其內邑無故而敗其師

亡信背義莫斯之甚非僖公作頌之主所當行也杜

以為不然故別為此說此說亦無所據要其理當然

也案十二月夫人之喪始至此九月敗邾師而云以

義求齊齊送姜氏之喪者夫人以七月薨公即求齊

齊既許之邾聞許而將 ○冬莒人來求賂 ○求還慶

歸魯得許而敗邾師耳 ○冬莒人來求賂 ○求還慶

父之賂公子友敗諸鄆獲莒子之弟拏非卿也嘉獲

之也 ○莒既不能為魯討慶父受魯之賂而又重來

其求無厭故嘉季友之獲而書之 ○為魯于偽反重

來直用反厭於盭

其求無厭故嘉季友之獲而書之 ○為魯于偽反重

來直用反厭於盭



反公賜季友汶陽之田及費汶陽田汶水北地汶

水出泰山萊蕪縣西入濟汶音問費

曰水北曰陽故知汶水北地釋例曰汶水出泰山萊蕪縣西南經濟北至東平須昌縣入濟濟音汶陽至入

人氏之喪至自齊君子以齊人殺哀姜也為已甚矣

女子從人者也言女子有三從之義在夫家有罪

非父母所宜討也

經二年春王正月城楚丘楚丘衛邑不言城衛衛未

遷楚丘至未遷正義曰此城邢也彼既遷

此則先城楚丘將以封衛言城楚丘不言城衛衛未遷也

夏五月辛巳葬我小君哀姜無傳反哭成喪故稱小

君例在定十五年

虞師晉師滅下陽下陽號邑在河東大陽縣晉於此

始赴見經滅例在襄十三年如字見賢遍反

秋九月齊侯宋公江人黃人盟于貫貫宋地梁國蒙

縣西北有貫城貫與貫字相似江國在汝南安陽縣

○貫古亂反貫江人黃人正義曰公羊穀梁皆

市夜反又音世云江人黃人遠國之辭言其實是

君也以其遠國降而稱也賈云江黃稱人刺不度德善鄰恃齊背楚終為楚所滅其意雖異皆以江人黃人為國君親來杜以諸侯之貶不至稱人則稱人者皆是其國之大夫耳齊桓威德稍盛遠國來服齊桓



謙以接遠故  
與宋公會之

冬十月不雨註傳在三年

楚人侵鄭

傳二年春諸侯城楚丘而封衛焉註君死國滅故傳

言封註天子之建諸侯必分之土地立其疆界聚土

為封以記之故建國謂之封國衛是舊國今不書所

會後也註諸侯既罷而魯後至諱不及期故以獨城

為文○晉荀息請以屈產之乘與垂棘之璧假道於

虞註假道於虞○正義曰聘禮云若過他邦至于竟使

是禮過他國必假道也聘尚假道况乎伐國以伐虢

註荀息荀叔也屈地生良馬垂棘出美玉故以為名

四馬曰乘自晉適虢途出於虞故假道註○屈求勿反

同乘繩證註公曰是吾寶也對曰若得道於虞猶外府

也公曰宮之奇存焉註宮之奇虞忠臣註○奇其對曰

宮之奇之為人也懦而不能強諫註懦弱也註○懦本

乃亂註反又乃貨反字林作悞音且少長於君君暱之

雖諫將不聽註親而狎之必輕其言註○少詩照反長

乃使荀息假道於虞曰冀為不道入自顛軫伐鄭



三門註前是冀伐虞至郟郟虞邑河東大陽縣東北

有顛軫坂丁反坂音反疏前是至軫坂正義

伐鄭三門謂冀伐晉也冀之既病亦唯君故謂虞助

公尚慮虞不許則晉之於虞舊非與國若其嘗經助

晉則是昔來通好何憂乎不許而請進國之美實尚

畏宮之奇諫乎故杜以為冀自伐虞虞自報冀以虞

能報冀晉不能報號言已弱以示其恥言虞疆以說

其心此雖無冀之既病則亦唯君故註言虞報伐冀

文理必然也使病將欲假道故稱虞疆以說其心異國名平陽皮

氏縣東北有冀亭音悅今號為不道保於逆旅註逆

旅客舍也號稍遣人分依客舍以聚眾抄晉邊邑抄

初教反又楚疏逆旅至邊邑正義曰晉語云陽

稍反強取物疏處父過奔舍於逆旅奔贏氏知逆旅

是客舍也逆迎也旅客也迎止賓客之處也保者固

守之語知其分依客舍伺候抄晉邊邑既又入而保

之觀其此語則號晉接鄰但向其都邑須過虞

竟當以從彼諸號路遙山險易來難往故也以侵

敝邑之南鄙敢請假道以請罪于號註問號伐已以

何罪虞公許之且請先伐號註喜於厚賂而欲求媚

官之奇諫不聽遂起師冀晉里克荀息帥師會虞師

伐號滅下陽註晉猶主兵不信虞註正義曰如傳

之言直云會虞伐號未知誰為兵主但下云先書虞

賂故也若虞為兵主自當有先不須云先書虞也明

晉實為主而仲尼先書虞先書虞賂故也註虞非倡

故知晉猶兵主不信虞也註虞非倡

故知晉猶兵主不信虞也

故知晉猶兵主不信虞也



兵之首而先書之惡貪賄也。賄呼罪反。惡烏路反。○秋盟于

貫服江黃也。江黃楚與國也。始來服齊故為合諸

侯。為于為。反下同。○齊寺人貂始漏師于多魚齒。寺人內

奄官豎貂也多魚地名關齊相多嬖寵內則如夫人

者六人外則幸豎貂易牙之等終以此亂國傳言貂

於此始擅貴寵漏洩相公軍事為齊亂張本。寺如

待寺人奄官名貂音彫豎上主反。寺人至張本

擅時戰反洩息列反又以制反。正義曰周禮

內等之屬有內小臣奄上士四人寺人王之正內五

人內豎倍寺人之數寺人掌王之內人及女宮之成

令內豎掌內外之通令皆掌婦人之事是自內小臣

以下皆用奄人為官也鄭玄云豎未冠者之官名然

則此人名貂幼童為內豎之官以為齊侯所寵後雖

年長遂呼為豎貂焉此時為寺人之官故稱寺人貂

也言漏師者漏泄師之密謀也漏師已是大罪此

云始者言其終又甚焉故言始以為齊亂張本。○

魏公敗戎于桑田。桑田魏地在弘農陝縣東北晉

卜偃曰魏必亡矣亡下陽不懼而又有功是天奪之

鑒。鑒所以自照而益其疾也。驕則生疾必易晉

而不撫其民矣不可以五稔。稔熟也為下五年晉

滅虢張本。易以政反。稔入甚反。○冬楚人伐鄭闞章囚鄭聃

伯。經書侵傳言伐本以伐與權行侵掠為後年楚

伐鄭鄭伯欲成張本。聃乃其。反諒音亮。



經三年春王正月不雨夏四月不雨

一時不雨則書

首月傳例曰不曰旱不為災義曰一時至為災。正

首月者解去冬今春也書首月者皆竟時不雨次月

不雨不復書也故夏四月不雨五月不雨不復書六

月得雨乃書之此由不雨日久方始追叙其事每時

一書所以詳其文也不於去年冬十月及今年正月

不雨注必於夏四月不雨注者以下有六月雨既備

書則五月不雨亦應備書今唯云夏四月不雨故杜

云一時不雨則書首月以解五月不書不雨之意文

二年自十有二月不雨至于秋七月十三年自正月

不雨至于秋七月二者皆總書不雨又不書得雨之

月與此年書不雨文異者穀梁傳曰一時言不雨者

閔雨也閔雨者有志乎民者也六月雨雨云者喜雨

也喜雨者有志乎民者也文二年傳曰歷時而言不

雨文不憂雨也不憂雨者無志乎民也言信有憂民

之志故每時一書文無憂民之志是以歷時總書賈

逵取以為說杜既不

注或亦史異辭也

六月雨

示旱不竟夏

徐人取舒

無傳舒國在下邳僮縣東南舒國今廬江

舒縣勝國而不用大師亦曰取例在襄十三年皮邳

反僮音童徐國至三年正義曰諸侯相滅亡

廬力居反徐國至三年正義曰諸侯相滅亡

徐在下邳舒在廬江相去甚遙而越竟滅國無傳無

注不知所以襄十三年傳例曰凡書取言易也用地

師焉曰滅然則滅之與取俱是絕其國家有其土地

難則稱滅易則為取釋例曰用大師起大眾重力求

取如取如受其潰叛或用小師而不煩兵勞力則直言



秋齊侯宋公江人黃人會于陽穀陽穀齊地在東平

須昌縣北

冬公子友如齊蒞盟蒞臨也 又音類 蒞音利 蒞臨也 正義曰

公羊傳曰蒞盟者何往盟于彼也來盟者何來盟于我也盟者殺牲軟血告誓神明人臨其上從我去者出我之意故言往彼臨視從外至者我共臨視故直舉其來

楚人伐鄭

傳三年春不雨夏六月雨自十月不雨至于五月不

曰旱不為災也周六月夏四月於播種五稼無損

夏戶 ○秋會于陽穀謀伐楚也三年楚侵鄭故

○齊侯為陽穀之會來尋盟友公子友如齊蒞盟公時不會陽穀故齊侯自陽穀遣人詣魯求尋盟魯

使上卿詣齊受盟謙也 為于 ○楚人伐鄭鄭伯欲

成孔叔不可曰齊方勤我孔叔鄭大夫勤恤鄭難

難乃 棄德不祥祥喜也 ○齊侯與蔡姬乘舟于

囿蕩公蔡姬齊侯夫人蕩搖也 囿苑也 蓋魚池在

苑中音又 公懼變色禁之不可公怒歸之未絕之也

蔡人嫁之為明年齊侵蔡傳

經四年春王正月公會齊侯宋公陳侯衛侯鄭伯許男



曹伯侵蔡蔡潰民逃其上曰潰例在文三年遂伐

楚次于陘遂兩事之辭楚強齊欲綏之以德故不

速進而次陘陘楚地潁川召陵縣南有陘亭刑。陘音

照反傳遂兩事之辭。正義曰相八年祭公來

謂本無向紀之心至魯始生意也穀梁傳曰遂繼事

之辭也此云兩事之辭謂既有上事復為下事不以

本謀有心無心為異也此齊侯先有伐楚之心因行

而侵蔡耳三十年襄仲將聘于周遂初聘于晉相十

八年公將有行遂與姜氏如齊如此之類本謀為二

事也六年諸侯伐鄭楚人圍許諸侯遂救許莊十九

年公子結媵陳人之婦于鄆遂及齊侯宋公盟如此

之類本無謀而因事便行也但是兩事皆稱為遂故

曰兩事之辭不別本謀與否

夏許男新臣卒未同盟而赴以名許男新臣卒。正義曰成十三

年曹伯盧卒于師此不言于師者穀梁傳曰諸侯死

於國不地死於外地死於師何為不地內相師也注

云齊相威德洽著諸侯安之雖卒於外與其在國同

賈逵云不言於師善會王加禮若卒於國左氏無此

義釋例曰若卒于朝會或書師或書地者史之成文

非義所存然則或言于師或不言于師亦是史有詳

畧無義例也注稱赴以名者公雖在軍死須相赴史得赴乃書耳

楚屈完來盟于師盟于召陵屈完楚大夫也楚子遣

完于師以觀齊屈完觀齊之盛因而求盟故不稱使

以完來盟為文齊相退舍以禮楚故盟召陵召陵潁

川縣也屈完至縣也。正義曰公羊傳曰屈完

者何楚大夫也何以不稱使尊屈完也曷



為尊屈完以當桓公也其意言屈完楚之貴者尊之  
以敵齊侯若屈完足以自專無假君命不為楚子所  
使故作自來之文服虔取以為說案孔子曰君使臣  
以禮臣事君以忠此聖人之明訓也今乃尊人之臣  
許其不為君使輕人之主以為不合使臣是乃縱群  
下以覬覦教強臣以專恣約之以禮豈當然乎故杜  
別為此解楚子本使屈完如師以觀齊師之強弱強  
則欲服弱則欲拒屈完觀齊之盛因而求盟盟非楚  
子之意故不稱使以屈完自來盟為文穀梁傳曰其  
不言使權在屈完也是其權時之便自來與齊盟也  
完之本意欲即盟於軍齊桓喜其來服退舍以禮楚  
言來盟于師書屈完之意也盟于召陵書實盟之所  
也成二年齊侯使國佐如師不言來而此言來者彼  
既云如師不須稱來此不言如師故云來耳此既云  
來盟不復須言及屈完盟彼無來盟之文故別言及  
國佐盟意異於此故文不同服虔云言來者外楚也  
嫌楚無罪言來以外之來者自外之文非別罪之所  
在若以言來即為罪楚則仲孫高子之來也復外齊

而罪之乎且惡楚者當惡其辟在蠻夷負固不  
服不服之日容可外之服而又外欲何為也

齊人執陳轅濤塗音桃轅濤塗陳大夫本多作轅濤音桃

秋及江人黃人伐陳音桃受齊命討陳之罪而以與謀為

文者時齊不行使魯為主與謀例在宣七年與音

**疏**受齊至七年。正義曰直言及江黃者將卑師

出與謀曰及不與謀曰會而春秋征伐受命於盟主

者實是與謀皆不言及釋例曰盟主之令則上行乎

下非匹敵和成之類故雖或先謀皆從不與謀之例

八月公至自伐楚音桃無傳告于廟



葬許穆公

冬十有二月公孫茲帥師會齊人宋人衛人鄭人許人

曹人侵陳公孫茲叔牙子叔孫戴伯

傳四年春齊侯以諸侯之師侵蔡蔡潰遂伐楚楚子

使與師言曰君處北海寡人處南海唯是風馬牛不

相及也楚界猶未至南海因齊處北海遂稱所近

牛馬風逸蓋未界之微事故以取喻近附

取喻正義曰襄十二年傳稱楚子囊述共王之德

撫有蠻夷奄征南海唯言征南海耳其竟未必至南

海也因齊實處北海遂稱所近言其相去遠也服虔

云風故也牝牡相誘謂之風尚書稱馬牛其風此言

微事言此事不相及故以取喻不相干也 不虞君

之涉吾地也何故管仲對曰昔召康公命我先君大

公召康公周大保召公奭也同奭音釋召康

正義曰蓋法安樂撫民曰康曰五侯九伯女實征之以夾輔周室

五等諸侯九州之伯皆得征討其罪齊桓因此命

以夸楚女音汝夾古洽反義曰大公為王官之

伯得以王命征討天下隨罪所在各致其罰故五等

諸侯九州之伯皆得征討其罪齊桓因此命

命言已上世先公得征討有罪所以夸楚也鄭玄以

為周之制每州以一侯為牧二伯佐之九州有九侯

十八伯大公為東西大伯中分天下者當各統四侯

半一侯不可分故言五侯其伯則各有九耳侯為牧



伯佐之言是周制其事無所出也且征者征其所統  
之國非征侯伯之身何當較計人數以充五九之言  
即如其言使伯佐牧二伯共佐治而已非是分州之  
半復安得征九伯也較數煩碎非復人情故先儒無  
同之賜我先君履東至于海西至于河  
正義曰釋例曰海自遼西北平漁陽章武渤海樂  
陵樂安北海東萊城陽東海廣陵吳郡會稽十四郡  
之東界以東河出西平西南二千里從西平東北經  
金城故北地朔方五原至故雲中南經平陽河東北  
西界東經河東南入海杜之此言據其當時之河耳  
平原樂陵之東南入海杜之此言據其當時之河耳  
馬貢導河積石至于龍門南至于華陰東至于底柱  
又東至于孟津東過洛汭至于大伾北過降水至于  
大陸又北播為九河同為逆河入于海案驗其地自  
大伾以上河道不改大伾以下即是汲郡以東河水  
東流秦漢以來始然也古之河道自大伾而北過降  
水故迹不可復知其大伾陸則趙之廣澤也大陸以

猶為九河九河故道河間成平以南南平原高縣以此  
其九河者徒駭一大史二馬頰三覆釜四胡蘇五簡  
六絜七鈎盤八鬲津九徒駭最西以次而東故鄭注  
禹貢河間弓高縣往往有其處中候云齊桓霸過八  
流以自廣計桓公之時齊之西竟當在九河之最西  
徒駭蓋是齊之西界其東至于海當盡樂安北海之  
東界也南至于穆陵北至于無棣穆陵無棣皆齊竟  
也履所踐履之界齊桓又因以自言其盛  
棣大計反竟音境

爾貢包茅木入王祭不共無以縮酒寡人是徵  
下皆同

包裏束也茅菁茅也束茅而灌之以酒為縮酒尚

書包匭菁茅茅之為異未審  
及注同縮所六反裏音

果菁子丁反苞或作作  
包匭音軌本或作軌  
貢荊州包匭菁茅孔安國云



其所包裹而致者，匪匣也。菁以爲菹，茅以縮酒。郊特牲云：縮酌用茅。鄭玄云：凍之以茅，縮去滓也。周禮甸師祭祀共蕭茅。鄭興云：蕭字或爲菹，菹讀爲縮。束茅立之，祭祀前沃酒，其上酒滲下去。若神飲之，故謂之縮。縮，滲也。故齊桓公責楚不貢包茅，王祭不共，無以縮酒。杜用彼鄭興之說也。孔安國以菁與茅別。杜云：茅菁，茅則以菁。茅爲一特，令荊州貢茅，必當異於餘處。但更無傳說，故云：茅之爲異，未審也。沈氏云：大史公封禪書云：江淮之間，一茅三春。杜云：未審者，以三春之茅，比目之魚，比翼之鳥，皆是靈物，不可常貢。故杜云：未審也。昭王南征而不復，寡人是問。昭王成王之孫南巡，守沔，漢船壞而溺，周人諱而不赴，諸侯不知其故，故問之。○守手又反。反。昭王至問之。○正義曰：也。呂氏春秋：夏季紀云：周昭王親將征荊蠻，辛餘靡張且多力，爲王右還。一及沔，漢梁敗，王及祭公隕于漢。

中辛餘靡，振王北濟，反。振祭公高誘注引此傳云：昭王之不復，君其問諸水濱。由此言之，昭王爲沒於漢。辛餘靡，馬得振王北濟也。振王爲虛誠，如高誘之注。又稱梁敗復非，松壞舊說皆言漢濱之人以膠膠松，故得水而壞。昭王溺，對曰：貢之不入，寡君之罪也。敢焉不知，本出何書。

不共給昭王之不復，君其問諸水濱。昭王時，漢非

楚竟故不受罪。音賓。昭王至受罪。正義曰：楚

男之田，國居丹陽。宋仲子云：丹陽南郡枝江縣也。枝

江去漢其路甚遠。昭王時，漢非楚竟故不受罪也。

師進次于涇。楚不服罪，故復進師。又復扶。夏楚子使原完如師。如涇之師，觀強弱。師退次于召陵。

完請盟，故齊侯、陳諸侯之師與原完乘而觀之。



共載反注同齊侯曰豈不穀是為先君之好是繼

與不穀同好如何言諸侯之附從非為己乃尋先

君之好謙而自廣因求與楚同好孤寡不穀諸侯謙

稱是為于為反注同好呼言諸侯至謙解。正

先君以相接此時諸侯有魯宋陳衛鄭許曹桓公以

前皆嘗與齊交接故齊侯稱繼先君之好謙以自廣

也老子曰孤寡不穀王侯之謙稱也曲禮云諸侯與

民言自稱寡人庶方小侯自稱曰孤其在四夷雖大

曰子於內自稱不穀禮記雖為定例事在臨時所稱

此齊侯自稱不穀襄王出奔亦稱不穀皆出自當時

之意耳爾雅訓穀為善穀是養人是謙也對曰君惠徼福於

敝邑之社稷辱收寡君寡君之願也齊侯曰以此衆

戰誰能禦之以此攻城何城不克對曰君若以德綏

諸侯誰敢不服君若以力楚國方城以為城漢水以

為池方城山在南陽葉縣南以言竟土之遠漢水

出武都至江夏南入江言其險固以當城池堯反要

也漢水以為池本或作漢以為池雖衆無所用之屈完

及諸侯盟○陳轅濤謂鄭申侯曰師出於陳鄭之

間國必甚病申侯鄭大夫當有共給之費故東

夷鄭莒徐夷也觀兵示威音談申侯曰善濤塗以告



齊侯許之許出東方申侯見曰師者矣若出於東

方而遇敵懼不可用也若出於陳鄭之間共其資糧

扉屨其可也音良扉符費反。見賢遍反糧音良。資糧扉屨

少儀云君將適也臣如致金玉貨貝於君則曰致馬

資於有司鄭文云資猶用也然則諸所費用之物皆

為資也糧謂米粟行道之食也扉屨俱是在足之物

善惡異名耳揚雄方言云扉粗屨也絲作之曰履麻

作之曰扉粗者謂之扉喪服傳曰疏屨者簾蒯之菲

也是菲用草為之也注云草屨者屨屨通言耳相形

以曉人也定齊侯說以安之虎牢音還以鄭邑賜之說

本為草屨齊侯說以安之虎牢音還以鄭邑賜之說

悅執轅濤塗音秋伐陳討不忠也以濤塗為誤軍

道○許穆公卒于師死之以侯禮也男而以侯禮

加一等凡諸侯薨卒朝會加一等諸侯命有三等

公為上等侯伯中等子男為下等死王事加二等請以死勤事

請以死勤事諸侯薨卒至二等。正義曰沈氏云朝

事或戰陳而死於是有以袞斂袞衣公服也謂加

故別其文也於是有以袞斂袞衣公服也謂加

二等袞古本反袞免○冬叔孫戴伯帥師會諸侯

之師侵陳成歸轅濤塗陳服罪故歸其大夫戴益

也○初晉獻公欲以驪姬為夫人卜之不吉筮之吉

卜之不吉筮之吉。正義曰曲禮云卜筮不相襲

也晉獻公卜娶驪姬不吉公曰筮之是也如彼記云

卜之不吉不合更筮但獻公既愛驪姬欲必尊其位

也晉獻公卜娶驪姬不吉公曰筮之是也如彼記云

卜之不吉不合更筮但獻公既愛驪姬欲必尊其位

也晉獻公卜娶驪姬不吉公曰筮之是也如彼記云

卜之不吉不合更筮但獻公既愛驪姬欲必尊其位

也晉獻公卜娶驪姬不吉公曰筮之是也如彼記云

卜之不吉不合更筮但獻公既愛驪姬欲必尊其位

也晉獻公卜娶驪姬不吉公曰筮之是也如彼記云

卜之不吉不合更筮但獻公既愛驪姬欲必尊其位

也晉獻公卜娶驪姬不吉公曰筮之是也如彼記云

也晉獻公卜娶驪姬不吉公曰筮之是也如彼記云

也晉獻公卜娶驪姬不吉公曰筮之是也如彼記云

也晉獻公卜娶驪姬不吉公曰筮之是也如彼記云

也晉獻公卜娶驪姬不吉公曰筮之是也如彼記云

也晉獻公卜娶驪姬不吉公曰筮之是也如彼記云



故卜既不吉更令筮之奠乎筮而得吉所以遂已心也詩云我龜既厭不我告猶鄭玄云卜筮數而瀆龜龜虛厭之不復告其所屬之吉凶由是貫瀆龜筮不復告之以實故終實不吉而筮稱其吉是筮非不知而不以實告也周禮筮人云凡國之大事先筮而後卜鄭玄云當用卜者先筮之即事漸也於筮之凶則止不卜而傳稱相公卜季友晉獻公卜驪姬晉文公卜納王趙鞅卜救鄭皆先卜而後筮者周禮言其正法耳春秋之世臨時請問者或卜或筮出自當時之心不必皆先筮後卜崔靈恩以爲國之大事先筮而後卜筮凶則止不卜者筮必以三代之法若三法皆凶則止不卜若兩法是凶一法爲吉名爲筮逆猶是疑限故更卜以決之則洪範筮逆龜從是也故大小掌三兆三易儀禮特牲少牢筮皆旅占是筮有衆占之法則靈恩之公曰從筮卜人曰筮短龜長不如從說義亦可通

**長** 物生而後有象象而後有滋滋而後有數龜象

筮數故象長數短 ○不如依字讀 物生至數短

以上皆十五年傳云象者物初生之形數者物滋息之狀凡物皆先有形象乃有滋息是數從象生也龜以本象金木水火土之兆以示人故爲長筮以末數七八九六之策以示人故爲短周禮占人掌占龜鄭玄云占人亦占筮言掌占龜者筮短龜長主於長者亦用此傳爲說案易繫辭云著之德圓而神卦之德方以智神以知來知以藏往然則知來藏往是爲極妙雖龜之長無以加此聖人演筮以爲易所知豈短於卜卜人欲令公舍筮從卜故云筮短龜長非是龜能實長杜欲成筮短龜長之意故引傳文以證之若至理而言卜且其繇曰專之渝攘公之瑜 繇卜兆筮實無長短

辭渝變也攘除也瑜美也言變乃除公之美 繇直救反渝

羊朱反下瑜同一薰一猶十年尚猶有臭 薰香草音攘如羊反



蕝臭草十年有臭言善易消惡難除。音由易以鼓反蕝

**疏**專之至有臭。正義曰言公若專心愛之公心必將改變變乃除公之美公先有美此人將除去之

薰是香草蕝是臭草一薰一蕝言分數正等使之相和雖積十年尚猶有臭氣香氣盡而臭氣存言善惡

聚而多少敵善不能止惡而惡能消善。繇卜至之美。正義曰筮卦之辭亦名為繇但此是卜人之

言知是卜兆辭也卜人舉此辭以止公則兆頌舊有此辭非卜人始為之也卜人言其辭而不言其意不

知得何兆此義何所出也喻變壞除皆釋言文也釋畜云夏羊牡喻此殺則喻是羊之名美善之字皆從

羊故喻為美也變乃除公之美言公心必變而除公美也。薰香至難除。正義曰此傳之意言善惡

相雜二字皆從草知是香草臭草也月令五時各言其臭中央土云其臭香易繫辭云其臭如蘭傳稱在

君之臭味則臭是氣之摠名元非善惡之稱但既謂善氣為香故專以惡氣為臭耳十是數之小成故舉

以為言馬十年香氣盡矣惡氣尚存言善易消而惡難滅也杜知蕝是臭者內則云牛夜鳴則齧彼腐亦

是臭義其字雖異其意亦同尚猶有臭猶則尚之義重言之耳猶尚書云弗遑暇食遑則暇也必不

可弗聽立之生奚齊其姊生卓子及將立奚齊既與

中大夫成謀姬謂天子曰君夢齊姜必速祭之

齊姜大子母言求食。卓吐。大子祭于曲沃歸胙于公

**註**胙祭之酒肉。胙才。公田姬寘諸宮六日公至毒

而獻之。毒酒經有輒敗而經六日明公之惑。寘

反公祭之地地墳與大大整與小臣小臣亦整

至亦整。正義曰胙語說此事云公田驪姬受胙乃真醜於酒寘莖於肉公至召申生獻公祭地地墳申



生恐而出。驪姬與大肉大斃飲小臣酒亦斃此傳既  
 畧當如國語也賈逵云董鳥頭也穀梁傳曰以醜為  
 酒藥脯以毒。公不怪其六日仍得如故明公之惑於驪姬  
 不以六日。姬泣曰賊由太子太子奔新城。新城曲  
 為怪也。沃斃。嬖扶粉反。公殺其傅杜原款或謂太子子辭君  
 必辯焉。以六日之狀自理。辯。款苦管反。太子曰君  
 非姬氏居不安食不飽我辭姬必有罪君老矣吾又  
 不樂。吾自理則姬死姬死則君必不樂不樂為由  
 吾也。洛注同。曰子其行乎太子曰君實不察其罪被  
 此名也以出人誰納我十二月戊申縊于新城姬遂

譜二公子曰皆知之重耳奔州夷吾奔屈。二子時  
 在朝為明年晉殺申生傳。被皮寄反又皮綺反  
 縊一賜反諧側鳩反

經五年春晉侯殺其世子申生。稱晉侯惡用讒書春

從告。惡鳥。稱晉至從告。正義曰公羊傳曰

稱君子者甚之也言父子相殘惡之甚者是惡其用讒

殺大子故斥言晉侯以罪之罪晉侯則申生無罪也

傳稱晉侯使以殺大子申生之故來告實以去年死

告稱今年殺故以今年書也釋例曰晉魯久不交使

而告殺申生則所告不必嘗有王帛之使但欲廣聲

其罪耳言廣聲其罪則晉侯謂讒言為實誣加大子

杞伯姬來朝其子。無傳伯姬來寧寧成風也朝其子



者時子年在十歲左右因有諸侯子得行朝義而卒

不成朝禮故繫於母而曰朝其子來。祀伯姬來絕句

言其伯姬至其子。正義曰伯姬未必是成風子朝所生但哀姜既死成風得為夫人縱非其母

亦得歸寧也沈氏云伯姬以莊二十五年六月歸于

杞假令後年生子則其年十四矣杜云十歲左右者

以其從母言朝故云十歲左右也柯九年曹伯使世

子射姑來朝是諸侯之子得有攝君之禮行朝之義

但此子幼弱而卒不成朝故繫於母而曰朝其子也

若其能行朝禮則世子當如射姑伯姬別言來耳

夏公孫茲如年叔孫戴伯娶於年卿非君命不越竟

故奉公命聘於年因自為逆為于為反叔孫至

義曰年是附庸之國唯桓十五年邾人年人葛人朝自爾以來更不朝聘於魯魯不應使卿聘此小國來

當是叔孫聘妻已定但卿非君命不得成竟故咨公

請使奉君命以聘因自為逆婦故傳稱娶焉明其因

公及齊侯宋公陳侯衛侯鄭伯許男曹伯會王世子于

首止惠王太子鄭也不名而殊會尊之也首止衛

地陳留襄邑縣東南有首鄉

秋八月諸侯盟于首止間無異事復稱諸侯者王世

子不盟故也王之世子尊與王同齊桓行霸翼戴天

子尊崇王室故殊貴世子復扶間無至世子

傳曰諸侯何以不序一事而再見者前日而後凡也

言此諸侯還是上會之諸侯故從省文不復序也



十三年秋公會劉子晉侯云云于平丘八月甲戌同盟于平丘不言諸侯者為問無異事故也九年夏公會宰周公齊侯云云于葵丘九月諸侯盟于葵丘言諸侯者為其間有伯姬卒故也此會盟之間無他異事復稱諸侯者為王世子不盟故也穀梁傳曰復舉諸侯何也尊王世子而不敢與盟也釋例曰未有臣而盟君臣而盟君是子可盟父故春秋王世子以下會諸侯者皆同會而不同盟是解復言諸侯者見王世子不與盟也王世子者王之儲副周禮膳夫堂養正及后世子歲終則會唯王及后世子之膳不會是其尊與王同也齊桓行霸翼戴天子尊崇王室故殊貴王之世子於會則歷序諸侯言會王世子則王世子不序諸侯之列也盟則諸侯鄭伯逃歸不盟其師而歸之逃例在文三年

**鄭**

逃其至三年。正義曰禮君行師從鄭

行旅從釋例曰國君而逃師棄盟違其典儀棄其章服

群臣不知其謀社稷不保其安此與匹夫逃竄無異故例在上曰逃是言稱逃之意也逃在盟前辟盟而逃故云逃歸不盟公還先告會盟故後書鄭伯

楚人滅弦弦子奔黃

弦國在弋陽軹縣東南音犬

九月戊申朔日有食之

無傳

冬晉人執虜公

虜公貪璧馬之寶距絕忠諫稱人以執同於無道於其民之例例在成十五年所以罪虜且言易也晉侯脩虜之祀而歸其職貢於王故不以

滅同姓為讎。易以虜公至為讎。正義曰書

之例虜公於傳未有不道之狀但虜公貪璧馬之寶拒絕忠諫諫者所以安存社稷保佑下民志在貪寶



無恤民之意即為不道於民是故稱人以執之也實  
是滅其國而言執其君者所以罪虞公且言執之易  
釋列曰虞公昧於貨賄貪以自亡國非其國臣非其  
臣晉人取之若執一夫故稱人以執而不言滅罪虞  
且言易也二十五年衛侯燬滅邢傳曰同姓也故名  
虞亦晉之同姓不言晉侯名者傳稱晉侯脩虞祀且  
歸其職貢於王以是之故不以  
滅同姓為譏謂不書晉侯名也

傳五年春王正月辛亥朔日南至註周正月今十一

月冬至之日日南極公既視朔遂登觀臺以望而書

禮也註視朔親告朔也觀臺臺上構屋可以遠觀者

也朔旦冬至歷數之所始治歷者因此則可以明其

術數審別陰陽叙事訓民魯君不能常脩此禮故善

公之得禮○登觀古亂反注同臺以望絕句而凡分

至啓閉必書雲物註分春秋分也至冬夏至也啓立

春立夏閉立秋立冬雲物氣色災變也傳重申周典

不言公者日官掌其職○重直為備故也註素察妖

祥逆為之備註辛亥至備故也○正義曰辛亥朔者

班朔於諸侯諸侯受而藏之於大祖廟每月之朔告

廟受而行之諸侯有觀臺所以望氣祥也公既親自

行此視朔之禮遂以其日往登觀臺之上以瞻望雲

及物之氣色而書其所見之物是禮也凡春秋分冬

夏至立春立夏為啓立秋立冬為閉用此八節之日  
必登觀臺書其所見雲物氣色若有雲物變異則是  
歲之妖祥既見其事後必有驗書之者為豫備故也  
視朔者月朔之禮也登臺者至日之禮也公常以一



日視朔至日登臺但此朔即是至日故視朔而遂登臺也。周正至南極。正義曰日之行天有南有北常立八尺之表以候景之短長夏至之景尺有五寸日最長而景最短是謂日北至也自是以後日稍近南冬至之景一丈三尺日最短而景最長是謂日南至也冬至者十一月之中氣中氣者月半之氣也月朔而已得中氣是必前月閏閏前之月則中氣在晦閏後之月則中氣在朔閏者聚殘餘分之月其月無中氣半屬前月半屬後月是去年閏十二月十六日已得此年正月朔大雪節故此正月朔得冬至也而杜長歷僖元年閏十一月此年閏十二月又閏之相去歷家大率三十二月耳杜於此閏相去凡五十月不與歷數同者杜推勘春秋日月上下置閏或稀或概自準春秋時法故不與常歷同。視朔至得禮。正義曰視朔者公既告廟受朔即聽視此朔之政是其親告朔也禮天子曰靈臺諸侯曰觀臺釋宮云四方而高曰臺臺上構屋可以遠觀望故謂之觀臺也古之為歷者皆舉其大數周年有三百六十五

日四分日之一分為十二月則一月各有三十日十六分日之七是故從前月初節至後月初節必三十九日有餘也其日月之行天也日行遲月行疾每二十九日過半而月及日謂之一月故從朔至朔唯二十九日過半耳計一歲則有餘十一日而不得周年故作閏月以補之計十九年而有七閏古歷十九年為一章以其閏餘盡故也步歷之始以朔旦冬至為首歷之上元其年是十一月朔旦冬至至十九年閏餘盡復得十一月朔旦冬至故以十九年為一章積章成部積部成紀治歷者以此章部為法因此可以明其術數推之而知氣朔也審別陰陽寒暑不失其時也所以陳叙時事教訓下民魯君不能常脩此事故善公之得禮也。分春至其職。正義曰一年分為四時時皆九十餘日春之半春秋之半晝夜長短等晝夜中分百刻故春秋之半稱春秋分也冬之半夏之半晝夜長短極極訓為至故冬夏之半稱冬夏至也四時之氣寒暑不同春夏生物秋冬殺物生物則當啓殺物則當閉故立春立夏為啓立秋立冬為閉



言物謂氣色者謂非雲而別有氣色杜恐與雲相亂故別云氣色也周禮保章氏以五雲之物辨吉凶水旱降豐荒之祲象鄭玄云物色也視日旁雲氣之色降下也知水旱所下之國鄭眾云以二至二分觀雲色青為蟲白為喪赤為兵荒黑為水黃為豐眾之此言蓋出占候之書計雲氣之占不啻盡此而已但世絕其學故莫能知焉左傳諸所發凡皆是周之舊典既言禮也更復發凡是重申周典也直言必書雲物不更云公是日官掌其職非公所當親也劉炫規云書雲物亦是公親為之但上文有公既視朔故下文去公字耳今刪定知不然者上言公既視朔是傳家之語下文必書雲物是周公舊凡舊凡之文包諸侯天子若諸侯稱公書雲物則天子當稱王書雲物是知舊凡元無王公之文日官掌其事若以上文有公既視朔故去公字然則周公舊凡豈豫知有公既視朔沒去公字乎苟生異見妄規杜氏非也○晉侯使以殺大子申生之故來告

侯使以殺大子申生之故來告

初晉侯使士蔿為二公子築蒲與屈不慎真新舊

不謹慎為于偽反下乃

夷吾所之公使讓之謹讓之

稽首而對曰士蔿稽首

至手所謂拜手也鄭唯解此三者拜之形容所以為

一叩之而巳尚書每稱拜手稽首者初為拜頭至手

乃復叩頭以至地至手是為拜手至地乃為稽首然

則凡為稽首者皆先為拜手乃成稽首故尚書拜手

稽首連言之傳雖不言拜手當亦先為拜手乃為稽

君乃然孔安國以為盡禮致敬知此是禮之極盡也

大祝九拜又云四曰振動五曰吉拜六曰凶拜七曰



奇拜八曰褒拜九曰肅拜鄭玄云振動戰栗變動之拜拜而後稽顙謂齊衰不杖以下者凶拜稽顙而後拜謂三年服者奇拜謂一拜答臣下拜褒拜再拜拜神與尸肅拜今時禮也介者不拜說者又以爲稽首臣拜君也頓首謂敵者相拜也空首謂君答臣拜也

馬謂離猶對也無我而城離必保焉謂保而守之寇

離之保又何慎焉守官廢命不敬固離之保不忠失

忠與敬何以事君詩云懷德惟寧宗子惟城謂詩大

雅懷德以安則宗子之固若城謂詩云至惟城。正

七章懷和也寧安也和其德以無民則其國君其脩

德而固宗子何城如之謂言城不如固宗子三至將

尋師焉焉用慎謂尋用也於馬用退而賦曰狐裘

茸一國三公吾誰適從謂士為自作詩也左茸亂貌

公與二公子為三言城不堅則為公子所訴為公所

讓堅之則為固離不忠無以事君故不知所從莫江

君父之命不校乃徇曰校者吾離也喻垣而走披斬

其袪遂出奔翟謂袪袂也音難乃旦反披音皮反校

起魚反翟音謂袪袂也正義曰禮深衣記云袂

狄袂面世反謂之長短反謂之又肘袂服云袂屬幅

袪尺二寸幅謂衣之身也袂屬於幅長於手反屈至



祛此斬其祛斬其袖之末也詩唐風羔裘傳云祛袂未鄭玄王藻注云祛袂口也但袂是總名得以袂表祛故云

○夏公孫茲如年娶焉因聘而娶故傳實其事

○會于首止會王太子鄭謀寧周

也○娶七喻反本又作取

相帥諸侯會王太子以定其位○惠王至其位正義曰二十四年

傳曰不穀不德得罪于母氏之寵子帶書曰天玉出居于鄭辟母弟之難也如彼傳文則襄王與子帶俱

是惠后所生但其母鍾愛其少子故欲廢太子而立之周本紀云襄王母早死後母曰惠后生叔帶與傳

不同史記繆也七年惠王崩襄王畏子帶不敢發喪知此時有廢太子之意故齊相帥諸侯會太子定其

位安王○陳轅宣仲怨鄭申侯之反已於召陸

仲轅濤塗故勸之城其阻○邑齊相所賜虎牢曰美

城之大名也子孫不忘言助子請乃為之請於諸侯

而城之美○樓櫓之備美設美城之絕遂諧諸鄭

伯曰美城其賜邑將以叛也申侯由是得罪○為七

年鄭殺申侯傳○秋諸侯盟王使用周公召鄭伯曰吾

撫女以從楚輔之以晉可以少安○周公宰孔也王

恨齊相定太子之位故召鄭伯使叛齊也晉楚不服

於齊故以鎮安鄭○秋諸侯盟本或此下更鄭伯喜有于首止三字非女音汝奠伯喜

於王命而懼其不朝於齊也故逃歸不盟孔叔止之



曰國君不可以輕輕則失親孔叔鄭大夫親黨接

也輕遣正失親患必至病而乞盟所喪多矣君必

悔之弗聽逃其師而歸喪息○楚鬬穀於菟滅弦

弦子奔黃於是江黃道栢方睦於齊皆弦姻也浪反姻

外親也道國在汝南安陽縣南栢國名汝南西平縣

有栢亭弦子恃之而不事楚又不設備故亡○晉侯

復假道於虞以伐虢宮之奇諫曰虢虞之表也虢亡

虞必從之晉不可啓寇不可翫翫習也○復扶又

同經注一之為甚其可再乎為二年假晉道滅下陽

諺所謂輔車相依唇亡齒寒者其虞虢之謂也輔

頰輔車牙車車天疏輔頰輔車牙車正義曰

者並言則各為一物廣雅云輔頰也則輔頰為一釋

名曰頰或曰輔車其骨體可以輔持其口或謂牙車

牙所載也或謂頰車也衛風頰人云巧笑倩兮毛傳

云好口輔也如此諸文牙車頰車牙下骨之名也頰

之與輔口旁明之名也蓋輔車一處分為公曰晉吾

宗也豈害我哉對曰大伯虞仲大王之昭也大伯不

從是以不嗣大伯虞仲皆大王之子不從父命俱

讓適吳仲雍支子別封西吳虞公其後也穆生昭昭

生穆以世次計故大伯虞仲於周為昭大音秦下及注同昭上



饒反注同後  
昭穆倣此  
號仲號叔王季之穆也  
王季者大伯

虞仲之母弟也  
號仲號叔王季之子文王之母弟也

仲叔皆號君字  
仲叔皆號君字  
仲叔皆號君字

相碎知其皆同母也  
周本紀云古公有長子曰大伯

次曰虞仲大姜生季歷如史記之文似王季與大伯

別母馬遷之言疏繆耳此言號仲號叔王季之穆國

語稱文王敬友二號故亦以為文王母弟之母弟之言

事無所出仲叔皆文王之時號君字也據傳云鄭滅

一號晉滅一號不知誰是仲後誰是叔後賈逵云號

仲封東號制是也號叔封西號號公是也馬融云號叔

同母弟號仲異母弟號仲封下陽號叔封上陽案傳

上陽下陽同是號國之邑不得分封二八也若二號

共處鄭復安得號國而滅之雖賈之言亦無明證各

以意解不為文王卿士勳不在王室藏於盟府

可審知

司盟之官



盟府司盟之官。正義曰周禮司盟

盟則貳之鄭玄云貳之者寫副當以授六官唯言會

同之盟不掌勳功之事而得有二號之勳藏於盟府

者凡諸侯初受封爵必有盟誓之言檀弓云衛大史

柳莊死公與之邑表氏與縣潘氏書而納諸棺曰世

世萬子孫毋變也其言即盟誓之辭也漢書功臣侯

表記高祖即位八載天下乃平始論功而定封侯者

國以永存爰及苗裔其誓即盟之類事必有因於古

明知以勳受封必有盟要將號是滅何愛於虞且虞

其辭當藏於司盟之府也將號是滅何愛於虞且虞

能親於栢莊乎其愛之也。正義曰愛

於栢莊乎其當愛此虞也服虔其作甚注云愛之甚

當謂愛栢莊之族甚也愛之若甚何以誅之且文勢

不順又改字失

栢莊之族何罪而以為戮不唯偏乎

真繆之甚也



相叔莊伯之族晉獻公之從祖昆弟獻公患其偏

盡殺之事在莊二十五年○偏彼疏○正義曰莊伯

之族從父昆弟也相叔之族從祖昆弟○正義曰莊伯也唯言從祖昆弟舉疏者而畧言耳親以寵偏猶

尚害之况以國乎公曰吾享祀豐絜神必據我○據

猶安也○享與對曰臣聞之鬼神非人實親惟德是

依故周書曰皇天無親惟德是輔○周書逸書又曰

黍稷非馨明德惟馨○馨香之遠聞又曰

民不易物惟德馨物○黍稷性玉無德則不見饗有

德則見饗言物一而異用○繫惡兮疏○正義曰皇

天無親惟德是輔祭仲之命文也黍稷非馨明德惟馨君陳文也人不易物惟德其物旅葵文也杜不見

古文故以為逸書此傳與書異者其作繫師授不同

字改易耳其意亦不異也民不易物者設有二人俱

以物祭其祭相似不改易此物惟有德者繫此如是

乃是物無德而薦神所不享則此物不是物也如是

則非德民不和神不享矣神所馮依將在德矣若晉

取虞而明德以薦馨香神其吐之乎弗聽許晉使宮

之奇以其族行○馬皮水反下疏○正義曰莊伯

義曰晉語云宮之奇諫而不聽出謂其子曰將亡矣

也曰虞不臘矣○臘歲終祭穀神之名蓋反○臘力疏○虞

臘矣○正義曰月令孟冬臘門閭及先祖五祀臘之

見於傳記者唯月令與此二文而已秦本紀惠王十



二年初臘始皇三十一年更改臘曰嘉平蔡邕獨斷  
云臘者歲終大祭縱吏民宴飲非迎氣故但送不迎  
應劭風俗通云案禮夏曰嘉平殷曰清祀周曰大蜡  
漢驚臘臘者獵也田獵取獸祭先祖也此言虞不臘  
矣明當時有臘祭周時獵與大蜡各為一祭言漢改曰臘不蜡而為臘矣  
更舉矣不更舉兵八月甲午晉侯圍上陽上陽

號國都在弘農陝縣東南問於卜偃曰吾其濟乎對

曰克之公曰何時對曰童謡云丙之辰龍尾伏辰龍尾

龍尾尾星也日月之會曰辰日在尾故尾星伏不見

見賢音選反均服振振取號之旂均如字同也字書作振盛貌旂軍之旌旗均音同振音真注同鶉之賁

賁天策焯焯火中成軍號公其本鶉鶉火星也賁

賁鳥星之體也天策傳說星時近日星微焯焯無光

耀也言丙子平旦鶉火中軍事有成功也此已上皆

童謡言也童齒之子未有念慮之感而會成嬉戲之

言似若有馮者其言或中或否博覽之士能懼思之

人兼而志之以為將來之驗有益於世教鶉述春

反賁音奔焯他門反說音悅近附近之近上時掌反

齒初問反又恥問反毀齒也嬉戲許宜反中丁仲反

其九月十月之交乎以星驗推之知九月十月之

交謂夏九月十月也交晦朔交會夏戶雅丙子旦



日在尾月在策國是夜日月合朔於尾月行疾故至

旦而過在策鶉火中必是時也童謠至時也。正

謂之子為此謠歌之辭故卜偃取以對公也夜之向明

為晨日月聚會為辰星宿不見為伏言乙日夜半之

後丙日將旦之時龍尾之星伏在合辰之下當是之

時軍人上下均同其服振振然而盛旂者晉軍旂也

而往取號故云取號之旂南方鶉鳥之星其體責責

然見於南方天策之星近日焯焯然無光耀甚微也

鶉火之次正中於南方爾時其當成軍事也號公其

當奔走也既引童謠之言乃復指其時日在夏之九

月十月之交乎謂九月十月晦朔之交也十月朔丙

子之日平旦時日體在巳星月在天策星鶉火正中

於南方必是時克之龍尾至不見。正義曰東

方七宿皆為蒼龍之宿也龍尾至不見。正義曰東

即龍尾故云龍尾尾星也龍尾至不見。正義曰東

文於時日體在尾尾星與日同處共日俱出入故常

伏不見也丙之晨者說文云晨早昧爽也謂夜將旦

雞鳴時也。○戎事上文云晨早昧爽也謂夜將旦

職云凡兵事韋弁服鄭玄云韋弁以韎韠為弁又以

卷之十一

十一

卷之十一



孟明之臣也。其不辭也。能懼思也。能懼思之人。謂孟明之類也。○是夜至在策。○正義曰。以三統歷推之。此夜是月小餘盡。夜半合朔。在尾十四度。從乙夜半至平旦。日行四分度之一。月行三度。有餘。故丙子之日。在尾星。月在天策。鶉火之次。正中也。月令孟冬之月。日在尾。昏危。中旦七星。中七星。則鶉火次之星也。冬十二月丙子朔。晉滅虢。虢公醜奔京師。不書。不告也。周十二月。夏之十月。師還館于虞。遂襲虞。滅之。執虞公及其大夫井伯。以勝秦穆姬。秦穆姬晉獻公女。送女曰勝。以屈辱之。而脩虞祀。且歸其職。責於王。○虞所命祀。○正義曰。虞受王所命之祀。謂天子命虞使祀其竟。內山川之神也。既滅其國。故代虞祭之。故書曰。晉人執虞公。罪虞公言。

亦謂虞也

易也。○易以。



通鑑

不告也周十二月夏之十月師還會于唐遂與唐汝  
之執虞公及其大夫井伯以勝秦穆姬歸秦穆姬晉

於王命祀虞公命祀且歸其職貢

故書曰晉人執虞公葬虞公葬

葬也。葬也。祭之。



