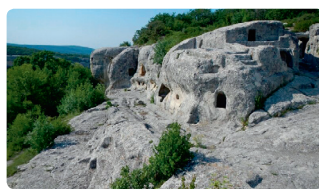




КРИМСЬКЕ ХАНСТВО – ЄВРОПЕЙСЬКА ДЕРЖАВА

→ 2



СТАРА ФОРТЕЦЯ ЕСКІ-КЕРМЕН

→ 4

КРИМСЬКА СВІТЛИЦЯ

ЗАГАЛЬНОДЕРЖАВНА УКРАЇНСЬКА ГАЗЕТА

№ 5
СПЕЦВИПУСК

літературно-художня, публіцистична

ЧИ БУВ КОМПЛЕКС: ЯК У СІМФЕРОПОЛІ ШУКАЛИ ПАЛАЦ КАЛГИ-СУЛТАНА

ПАМ'ЯТКИ

За наявними припущеннями, в останній чверті XV – на початку XVI ст. на території сучасного Сімферополя було збудовано середньовічний палацовий комплекс другої за значущістю людини у Кримському ханстві – калги-султана. Під час нашестя армії Російської імперії у 1736 р. він був зруйнований, згодом частково відновлений і знову знищений після захоплення Криму Росією у 1783 р. Загалом комплекс складався з 1800 споруд. У 1832 р. на місці напівзруйнованого палацу калги-султана було збудовано броварню Вайсборда. За рішенням Ради міністрів УРСР у 1984 р. завод було виведено з експлуатації, після чого зрівняно з землею.

Сергій КОНАШЕВИЧ

Відсутність достовірних даних про зовнішній вигляд палацового комплексу в Сімферополі ускладнює пошуки місця його розташування. З початку 2000-х рр. ним вважається земельна ділянка в районі будинків №№ 19-23 на вулиці Воровського; особлива увага приділяється адресі 21а. Історики роками домагалися визнання цієї території такою, що особливо охороняється, стверджуючи з посиланням на писемні джерела та праці вчених початку XX ст., що саме на цьому місці розташовувався палац калги-султана. Духовне управління мусульман Криму (ДУМК), що



після російської окупації півострова стало «Духовним управлінням мусульман Республіки Крим та Севастополя» («ДУМКС»), проводило роботу щодо отримання території гіпотетичного розташування палацу: відповідні звернення надсилалися до Сімферопольської міськради багато разів. Свого часу ця територія також розглядалася як один із трьох варіантів місця розташування соборної мечеті, однак у ДУМК від цієї ідеї відмовилися, оскільки «знали, що тут є культурний шар», і ухвалили рішення шукати просторішу ділянку, а на місці гіпотетичного розташування палацу відтворити мечеть, медресе, музей і бібліотеку.

У 2015 р. будівельні роботи на місці «історичного комплексу» вдалося призупинити після зустрічі «муфтія мусульман Криму» Емірالی Аблаєва з «головою РК» Сергієм Аксьоновим. Проте за два роки вчергове почалося приватне будівництво, попри обурення представників громадськості та вчених. Щодо забудовника було складено «протокол про адміністратив-

не правопорушення», виписано штраф і видано припис про припинення будівництва. В той час «депутат Держдуми РФ від РК» Руслан Бальбек запропонував підготувати необхідні «документи» для подальшої дослідницької роботи, а також архівні документи і матеріали, надіслати відповідні звернення до всіх профільних «міністерств» і «комітетів». «Постановою» № 2623 від 09.08.2017 р. «адміністрація» Сімферополя надала 394 тис. рублів музеєві історії міста на проведення археологічних досліджень «місця резиденції калги-султана» після відповідного листа від «державного комітету з охорони культурної спадщини РК». Згодом «заступник голови» згаданого «комітету» В'ячеслав Зарубін (нині покійний) розповів, що кримське «керівництво» підтримало ініціативу археологів провести дослідження на «місці палацу калги-султана», і запевнив, що до проведення археологічної експертизи на місці можливого розташування палацового комплексу жодні будівельні роботи не проводитимуться.

У листопаді 2017 р. було проведено дослідження ділянки спільною експедицією «Інституту археології Криму РАН» і «КІПУ» під керівництвом старшого наукового співробітника відділу середньовічної археології першої «установи» та завідувача кафедри історії другої, кандидата історичних наук Еміля Сейдалієва за незаконним дозволом від Міністерства культури РФ та «різними історичними джерелами» – картографічним матеріалом кінця XVIII – початку XIX ст. Миттєво було заявлено: передані до Музею історії Сімферополя знахідки, скептицизм щодо яких висловили місцеві ЗМІ, «свідчать про те, що на теперішній вулиці Воровського розташовувався палац «першого заступника» кримського хана», і надалі, за наявності фінансування, планується продовжити дослідження повноцінними розкопками. Тогочасний власник ділянки запевняв, що не знав про історичну значущість ділянки, і висловив готовність відмовитися від неї в разі її визнання об'єктом культурної спадщини за умови матеріальної компенсації.

У квітні 2018 р. Руслан Бальбек повідомив, що розкопки на «місці палацу калги-султана» за рішенням «держкомітету з охорони культурної спадщини РК» були включені до переліку нових об'єктів культурної спадщини «республіки». Цю інформацію підтвердив В'ячеслав Зарубін, додавши, що «об'єкт» охороняється державою-окупантом. Тоді ж «міська адміністрація» Сімферополя видала «постанову» про надання містобудівного плану земельної ділянки площею 999 кв. м на вулиці Воровського, 21а, в межах якої «об'єкти капітального будівництва та об'єкти, включені до Єдиного державного реєстру об'єктів культурної спадщини народів РФ», відсутні.

В середині жовтня 2018 р. археологи заявили, посилаючись на дані експертизи «Інституту археології Криму РАН», що культурний шар і об'єкти культурної спадщини на Воровського, 21а відсутні. Згодом було анонсовано спорудження на місці, де безуспішно шукали залишки палацу калги-султана, «соціально значущої споруди» та каплиці.



КРИМСЬКЕ ХАНСТВО – ЄВРОПЕЙСЬКА ДЕРЖАВА

ПУБЛІКАЦІЇ

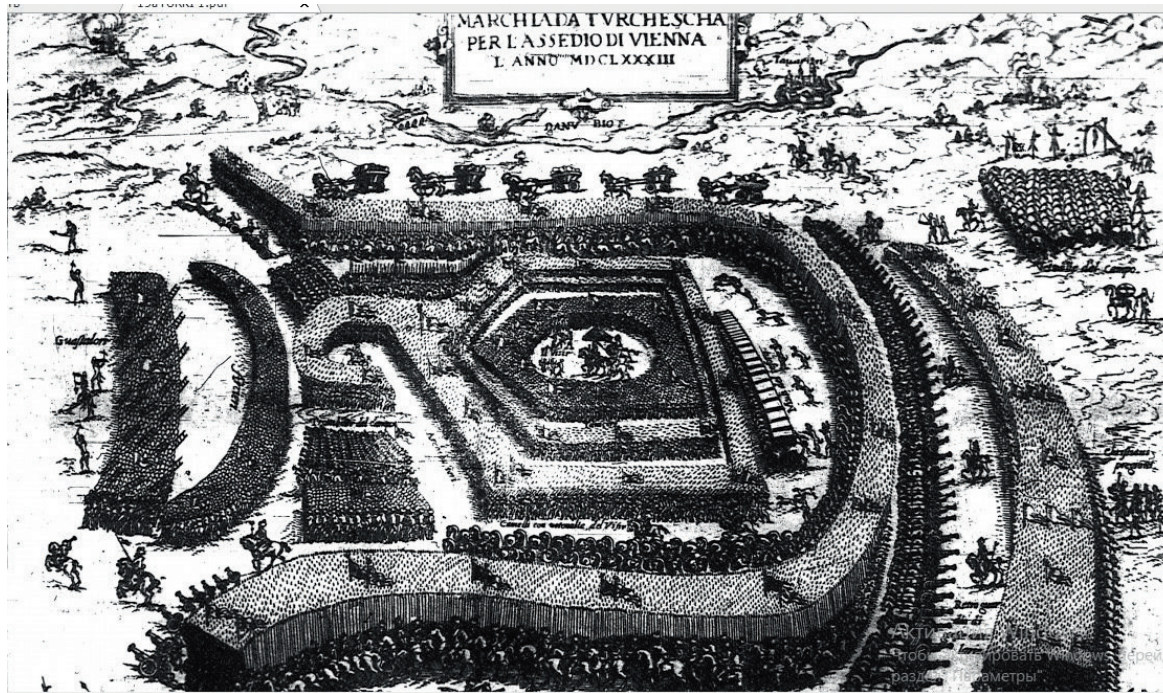
Про те, що Кримське ханство було невід'ємною складовою частиною Східної Європи протягом XVI–XVIII ст., а отже, ранньомодерною європейською державою, свідчить великий обсяг картографічного, історіографічного та архівного матеріалу. Насамперед, слід звернути увагу на те, що володарі Кримського ханства проводили активну зовнішню політику та мали дипломатичні відносини не лише зі своїми сусідами – Річчю Посполитою, Московським царством, але й Австрійським цісарством, Шведським і Данським королівствами, Пруським герцогством і Бранденбурзьким курфюрстом. Особливі стосунки у кримських ханів були з правителями Українського гетьманату.

Тарас ЧУХЛІБ,
доктор історичних наук,
директор Науково-дослідного інституту козацтва ім. Степана Бандери

Сьогодні відомо про посольство Кримського ханства до Пруського герцогства та Бранденбурзького курфюрства у 1654, 1656 та 1659 роках. Історикам сьогодні відомо про посольства кримського хана Мегмед-Гірея IV до Швеції, Данії та Австрії у 1655 році. У 1656 році ханських послів з почесними зустрічами у Віденському імператорському палаці. Неодноразово кримськотатарські дипломати були на прийомах у польських королів у Кракові та Варшаві. Однак у цій статті ми хотіли б розкрити місце і роль Бахчисарая у знаменитій Віденській «битві народів» 1683 року. Окрім джерел турецького, австрійського та польського походження, ми користувалися Хронікою Мехмед-Гірея, яка на сьогодні є чи не єдиним джерелом кримськотатарського походження, що описує участь ханського війська у Віденській кампанії 1683 року. Кримський татарин Мехмед-Гірей (Дервіш Мегмед-Гірей-бен-Мубарек-Гірей Чингізи) був братом хана Мюрад-Гірея I. Його Хроніка (Таріх-і) зберігається в Національній бібліотеці у Відні. Вона написана османською мовою XVII ст., однак має кримськотатарську граматичну конструкцію та стилістику. До нашого



Малюнок з зображенням візира Кара Мустафи та хана Мюрад-Гірея I, які приймають покору у угорців. 1683 рік.
Худ. Ромейн-де-Хогс.



Гравюра з зображенням походу війська Кримського ханства та Османської імперії на Відень. 1683 рік.

часу дійшов також лист хана Мюрад-Гірея I до жителів міста Віннер Нойштадт (Нижня Австрія, за 50 км від Відня) з вимогою викупу. Оригінал зберігається у музеї цього австрійського міста.

* * *

З огляду на укладення Бахчисарайського миру 1681 р. кримський хан Мюрад-Гірей I намагався добитися від гетьмана Лівобережної України Івана Самойловича рішення про висилку під Відень спільно з татарськими військами додаткового 10-тисячного козацького корпусу. Ханські закличні листи розповсюджувалися у багатьох містах,

містечках і селах Лівобережної України. Однак через політичну позицію Батурина та Москви це козацьке військо з Лівобережжя не вирушило на допомогу Османам, хоча, можливо, поодинокі козаки-«мисливці» все ж таки перебували на службі хана.

Кримський літописець Мегмед-Гірей з ханського роду Гіреїв залишив детальний опис татарського походу до Відня. Зокрема, він зазначав, що кримського хана Мюрад-Гірея I надзвичайно урочисто зустрічали 27 червня 1683 р. у таборі великого візира Кара Мустафи. Найвищі урядовці Османської імперії на чолі з самим візиром та бейлербеями Силістрії, Анатолії

та Румелії зустрічали кримського правителя у шатрі головного командувача. Там було встановлено великий стіл з найкращими стравами, а надворі розмістили столи для інших кримських урядовців. «Коли його милість хан під'їхав до шатра без стін, татарські воїни відразу ж, як голодні вовки, накинулись на викладену їжу і не змигнувши оком одразу змели все», – зазначав Мегмед-Гірей. Цікаво, що коли Мюрад-Гірей I під'їхав до шатра Кара Мустафи, то не зайшов туди одразу, а виклично сів на стілець та став чекати виходу до нього великого візира. Той вийшов і гречно запросив до себе представника монаршої

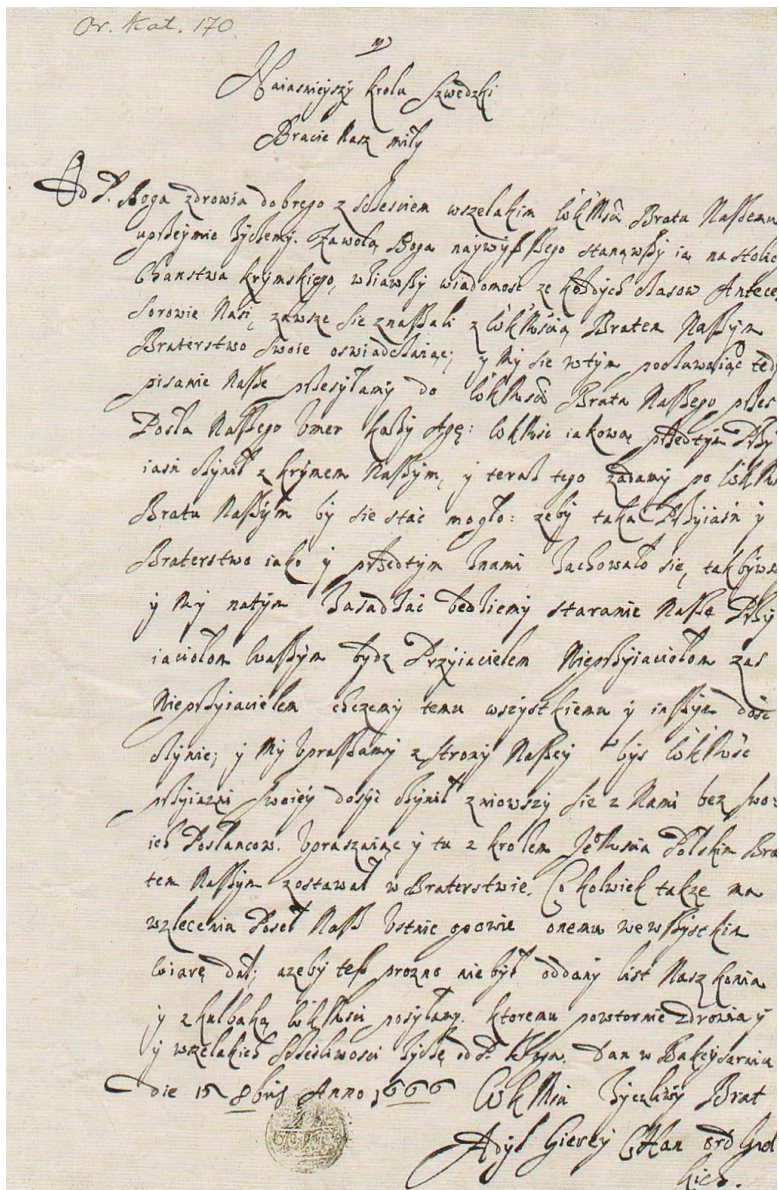
З огляду на укладення Бахчисарайського миру 1681 р. кримський хан Мюрад-Гірей I намагався добитися від гетьмана Лівобережної України Івана Самойловича рішення про висилку під Відень спільно з татарськими військами додаткового 10-тисячного козацького корпусу. Ханські закличні листи розповсюджувалися у багатьох містах, містечках і селах Лівобережної України. Однак через політичну позицію Батурина та Москви це козацьке військо з Лівобережжя не вирушило на допомогу Османам, хоча, можливо, поодинокі козаки-«мисливці» все ж таки перебували на службі хана.

родини. Під час бенкету відбулася нарада з приводу подальших воєнних дій. 7 липня поблизу містечка Петронел у Нижній Австрії відбулася перша сутичка між татарськими загонами та окремими імператорськими підрозділами, які були розбиті. 8 липня османські війська завоювали фортецю Мадьярвар, а через тиждень майже 150-тисячна армія Османської імперії та її численних васалів зайшла до австрійської столиці. З 14 липня розпочалися штурми та облога столиці Австрійської імперії та одного з політичних центрів Європи.

Основні підрозділи османської армії на чолі з Кара Мустафою розташувалися на рівнині перед містом між річкою Відень, яка впадала у Дунай, і невисоким гірським масивом (відломом Східних Альп) під назвою Віденський Ліс. До центральної групи військ входили яничари на чолі з Мустафа-пашою та Ізмаїл-агою, підрозділи бейлербея Румелії Гасан-паші, а також 5 важких та 20 легких гармат. Зліва разом з яничарами зайняли позиції бейлербей Янови Агмед-паша, бейлербей Сивасу Галіл-паша та бейлербей Анатолії Агмед-паша, у розпорядженні яких була така ж сама кількість гармат. Турки оточили місто кільцем. Тут було споруджено величезну мережу окопів, бастіонів, насипів з артилерійськими батареями. Позаду військ розташовувався табір, серед тимчасових споруд якого вирізнялося своєю пишнотою велике шатро Кари Мустафи. У ньому зберігався Прапор Пророка та інші османські клейноди, а також проводилися військові наради.

* * *

23 липня османська армія почала перший штурм Відня, піс-



Лист кримського хана Аділ Гірея до шведського короля Карла XI Густава. 1666 рік.



Зображення кримськотатарського воїна. 1680-ті роки

ля чого австрійська столиця зазнавала постійних нападів через кожні 2-4 дні. 3 серпня артилерії турків, яка нараховувала до трьох сотень гармат, вдалося пробити зовнішню стіну укріплення Бургу. У цей пролом раз у раз вривалися яничари, постійні бої з якими виснажували вояків гарнізону. Окрім того, османські воєначальники застосовували підкопи та мінування стін віденської фортеці у різних місцях. Австрійці стійко оборонялися. Проломи в стінах вони засипали камінням і закладали мішками з піском. Особливо дошкульними для турків були гарматні постріли захисників міста, від яких серед багатьох інших загинув румелійський бейлербей Гасан-паша.

Незважаючи на узгодженість планів, кримський хан висловлював невдоволення нерішучим, як йому здавалося, командуванням Кара Мустафи. Мюрад-Гірей I вважав, що спочатку потрібно атакувати міста-фортеці Яворин (Дьер) і Комарно, а вже потім здійснювати облогу Відня. Хан також попереджав великого візира, що на допомогу австрійському імператору можуть прийти великі союзницькі сили. За наказом великого візира кримські татари мали стерегти переправи через Дунай поблизу Тульни, щоб не дати можливості переправитися через річку вій-

ськам, які йшли на допомогу обложеному Відню. Однак Мюрад-Гірей I не зробив цього, адже йому не було надано артилерійського підкріплення. На вмовляння одного з османських урядовців атакувати ворожі війська він пояснював мотивацію свого вчинку так: «Ех ти, ефенді! Чи ти не знаєш, як цей осман знущався над нами! Довів до того, що ми значущі для нього не так, як ті гяури, валахи і молдаванини. Скільки разів я писав про збір і пересування цього ворога, даючи знати, що ворога багато й опиратися йому неможливо, а також умовляв, щоб війська і гармати вивів з окопів і вони у разі потреби почали відкритий бій, а якщо ні, то відійшли спокійно. Але він продовжував стояти на своєму, і не вдалося мені отримати схвалення моїх слів, у листах ж, які надіслав у відповідь на мої, серед тисячі лайок говорив такі речі, що їмо смердючу конину! Але ж за допомогою Аллаха Всевишнього нічого йому не коштувало до союзу зі мною здолати цього ворога... Я знаю, що вчинок цей ганебний, нашій релігії суперечить, але не відчуваю вже в собі запалу... Нехай самі побачать, як мало коштує ця людина, і нехай знають, що значить татарин».

З огляду на ненадання необхідної підтримки, хан проігнорував наказ візира про напад

на військо Речі Посполитої під час його переходу Віденським Лісом. Польський посол у Москві Ян Окраса, який був одним з учасників Віденської битви з польського боку, засвідчував: «А Дунай переправив шли есмь к ним три дни чрез великие горы и чрез каменные трудные пути и провалины, аки чрез пропасти. Аннибалские при конце телеги и тяжести оставив, конницею пришли есмь к ним. Левое крыло от Дуная держали войски немецкие с полскими полки, которых они особо наняли себе. К ним же несколько хоругвей гусарских придано было, чтоб тем скорее при Дунае Вене помощь учинить. Правое крыло от поль держал его королевское величество, государь мой милостивой. Там же и множество татар с ханом было».

Незважаючи на таку поведінку хана, Кара Мустафа 9 вересня у своєму шатрі урочисто зустрів хана Мюрад-Гірея I та подарував йому дорогу соболину шубу. Сучасник Джебеджі-Хасан-Езірі описав цю зустріч хана з візиром такими словами:

« – Що ж це все означає? Де твоє військо? – запитав пресвітлий Сердар, коли хан підійшов до нього.

– Мій султане! – відповів той. – Хіба не говорили, що татари та інші воїни багато добра назбирали і користі від них не буде, що гяурів знайшла тьма і що найрозумніше було б витягнути гармати з окопів і від'їхати з честю? Дійшло до того, що сло-

ва мої збуваються, а інші залишилися теж (тільки) через свої трофеї!

– Добре! Не будемо обговорювати це тепер, залишимо це на потім! – відповів пресвітлий Сердар на його слова».

Однак обмін думками між візиром та ханом, вочевидь, мав більш гострий характер, адже невдовзі кримське військо у розпал битви 12 вересня (десь між 13.00 та 15.00 год.) відійшло з лівого флангу театру бойових дій. На полі битви залишилося лише 500-600 татарських воїнів на чолі з султаном Хаджі-Гіреєм. У результаті цього близько 16.00 години військова фортуна схилилася на бік європейської коаліції. І саме тому, скориставшись нагодою, військо Корони Польської (а воно перебувало на правому фланзі коаліційних сил) змогло перейти у навальний наступ на османські позиції.

Одразу ж після втечі Мюрад-Гірей I кримським ханом було обрано та затверджено султаном Хаджі-Гірея. Саме його воюючому вдалося оборонити Прапор Пророка, що був у шатрі Кара Мустафи, під час навної атаки українців, поляків, австрійців та німців. Як засвідчував сучасник тих подій кримський караїм Раві Яків: «...У цій війні (1683 р., – Т. Ч.) брали участь Мюрад-Гірей-хан разом зі своїми синами і Хаджі-Гірей-султан, син Крим-Гірея-хана. Останній відзначився на війні, здобувши блискучу перемогу над ворогом. За ці подвиги Ка-

Відступивши з театру бойових дій у Віденській «битві народів» 1683 р., війська Кримського ханства тим самим врятували політичну столицю Європи від її завоювання Османською імперією. Ця важлива обставина, своєю чергою, на довгі століття визначила історичний поступ усього Європейського континенту. Особливість татарської дипломатії полягала у прагненні підтримки міжнародної рівноваги у Східній Європі через укладення військово-політичного союзу зі слабшим партнером у парі: Московське царство – Річ Посполита.

ра-Мустафа-паша звів його на ханський престол у вересні 1683 року, а в березні наступного року прибув він у Бахчи-Сарай і вступив на престол».

* * *

Відступивши з театру бойових дій у Віденській «битві народів» 1683 р., війська Кримського ханства тим самим врятували політичну столицю Європи від її завоювання Османською імперією. Ця важлива обставина, своєю чергою, на довгі століття визначила історичний поступ усього Європейського континенту. Особливість татарської дипломатії полягала у прагненні підтримки міжнародної рівноваги у Східній Європі через укладення військово-політичного союзу зі слабшим партнером у парі: Московське царство – Річ Посполита. Однак з середини XVII ст. з'явилася ще одна можлива конфігурація для Криму, а саме: бути у союзі з Українським гетьманатом проти Польщі чи Московії або ж російсько-польського союзу. Від початку 70-х років XVII ст. представники Кримського ханства виступали посередниками (або ж були присутніми) на всіх переговорах, які проводила Османська імперія з Річчю Посполитою та Московською державою щодо здобуття права зверхності над Українським гетьманатом.

Також потрібно зазначити, що кримські хани здійснювали власну дипломатію з метою послаблення як Москви, так і Варшави задля підкорення всієї України або ж якоїсь її частини – Правобережжя чи Лівобережжя. У другій половині 1680-х рр. на південно-західних українських землях ханом Селім-Гіреєм I засновується напівдержавне «буферне» утворення – Ханська Україна, що стало опосередкованим наслідком участі Кримського ханства у загальноєвропейській Віденській кампанії 1683 року.



СТАРА ФОРТЕЦЯ ЕСКІ-КЕРМЕН

АРХЕОЛОГІЯ

Ескі-Кермен (тюрк. «стара фортеця») – середньовічне місто-фортеця у південно-західній частині Кримського півострова. Назва виникла у XVIII ст.; перед тим з XVI ст. місцевість називалася Черкес-Кермен (або Черкез-Кермен) – за назвою селища, розташованого неподалік.

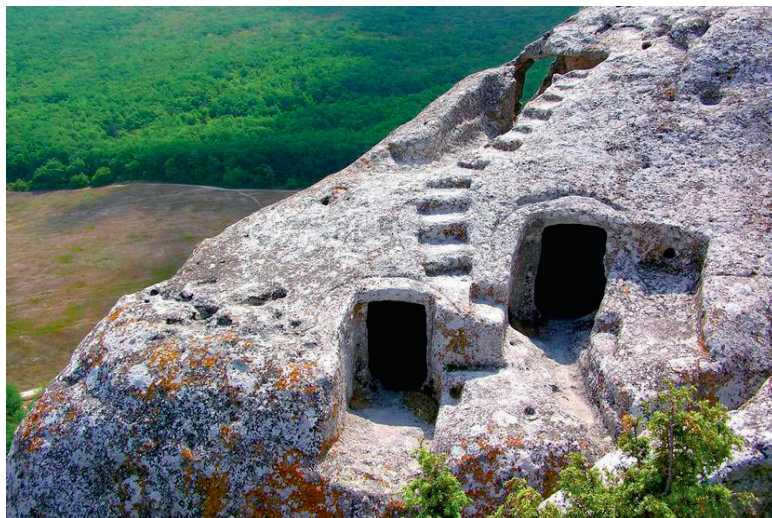
Сергій КОНАШЕВИЧ

Ескі-Кермен розташовується у межах другої (внутрішньої) лінії Кримських гір, на витягнутому з півночі на південь столоподібному гірському плато близько 1000 м завдовжки й до 170 м завширшки, обмеженому урвищами 20-30 м заввишки. Висота над рівнем моря – 400 м. Територія міста займала площу 8,5 га. Городище розташоване за 12 км на південь від Бахчисарая та за 5 км на північний захід від руїн середньовічного міста Мангуп-Кале. Маршрути до нього йдуть від сіл Холмівка, Залісне, Тернівка, Красний Мак. Наразі Ескі-Кермен є одним із найбільш відвідуваних (після Чуфут-Кале) так званих «печерних міст» Криму.

Первісна назва фортеці невідома через відсутність історичних даних про неї в переказах чи середньовічних писемних джерелах. У 1578 р. польський дипломат Мартін Броневський під час перебування на півострові зазначив у своїх подорожніх нотатках, що «ані турки, ані татари, ані навіть самі греки» не знають достеменної назви порослого лісом зруйнованого укріплення.

Поселення було збудоване в останні десятиліття VI ст., після вторгнення тюрків до володінь Візантії в Криму, як укріплення для аланів і готів, що мешкали у прилеглих околицях і були федератами (союзниками) Візантійської імперії, та осередок торгівлі, ремесла й сільськогосподарства. Призначенням укріплення також міг бути захист шляхів до тодішнього форпосту імперії, головного політичного, економічного, релігійного центру та найбільшого порту південно-західного Криму – Херсонеса Таврійського.

У VI-VII ст. Ескі-Кермен був міцною оборонною фортецею, здатною протистояти суперникам, що мав усю потугу тогочасної військової техніки. Також він був важливим політичним, військовим і адміністративно-економічним осередком у південно-західному Криму за часів панування готів, Хозарського каганату та



Ескі-Кермен

Візантійської імперії. У 787 р. місто було захоплене хозарами, що зруйнували стіни й вежі цитаделі,

яка після цього втратила своє оборонне значення. Ймовірно, Ескі-Кермен перебував під вла-

дою хозарів з кінця VIII до середини IX ст. і становив собою малолюдний відкритий населений пункт на візантійсько-хозарському прикордонні.

Тогочасна історія міста мало відома. З середини X ст., після вигнання хозарів з південно-західного Криму, починається поступове розростання міста і зростання його значення. Найбільший розквіт припадав на XII та XIII ст., коли місто увійшло до князівства Феодоро, кількість його мешканців сягнула 2500-3000 осіб. На той час Ескі-Кермен був повноцінним середньовічним містом. Побутує хибна думка, що мешканці Ескі-Кермена масово жили в печерах (однак не виключено, що деякі з них були пристосовані під житло): у місті споруджувалися кам'яні двоверхові садиби.

Ескі-Кермен був великим осередком ремесла й торгівлі, проте основою його економіки було сільське господарство – виноградарство, городництво, садівництво. В околицях міста були знайдені залишки зрошувальної системи, сліди терасованих ділянок зі здичавілими виноградними лозами, які роками вивчали співробітники Кримського сільськогосподарського інституту, прагнучи відновити столітні сорти винограду; деякі з них вже використовуються як селекційний матеріал для виведення нових сортів.

Остаточно місто було зруйноване в 1299 р. військами монголів під проводом золотоординського беклярбека Ногая, після чого вже не змогло до кінця відновити своє колишнє значення. Вважається, що саме тоді всі досліджені садиби міста загинули у вогні, а саме місто остаточно знелюдніло; за іншою гіпотезою, останні мешканці залишили згарища в XV ст. У 1347 р. містом прокотилася епідемія чуми. Наприкінці XIV ст. монгольська армія під прово-

Первісна назва фортеці невідома через відсутність історичних даних про неї в переказах чи середньовічних писемних джерелах. У 1578 р. польський дипломат Мартін Броневський під час перебування на півострові зазначив у своїх подорожніх нотатках, що «ані турки, ані татари, ані навіть самі греки» не знають достеменної назви порослого лісом зруйнованого укріплення.

дом темника Золотої Орди Едігея знищила відбудовані укріплення й остаточно розорила місто, яке після цього вже не відновлювалося. В його околицях, між Киз-Куле та північним завершенням Ескі-Кермена, залишилося невелике поселення Черкес-Кермен (у 1944 р. перейменоване на Кріпке), яке існувало з пізньоантичного періоду до 1977 р.

У 1938 р. територію Ескі-Кермена було оголошено заповідником і передано до складу Бахчисарайського заповідника. У 1978-1982 рр. експедиція Інституту археології АН УРСР та Кримського обласного краєзнавчого музею продовжила вивчення некрополя та городища. У 2003-2004 рр. дослідження проводилися Кримським відділенням Інституту сходознавства АН України.

Згідно з постановою Кабінету Міністрів України № 1761 від 27.12.2001 р., городище і могильник Ескі-Кермен були зараховані до Державного реєстру нерухомих пам'яток України як пам'ятки археології раннього та розвинутого середньовіччя. У 2012 р. Ескі-Кермен було включено до Попереднього списку всесвітньої спадщини ЮНЕСКО; пам'ятка є кандидатом у номінації «Культурний ландшафт «печерних міст» Кримської Готії».

25 червня 2020 р. Кабінет Міністрів України постановою № 518 вніс вежу Киз-Куле та руїни міста Ескі-Кермен (охоронні №№ 010088 і 010089 відповідно) до Державного реєстру нерухомих пам'яток України як об'єкти культурної спадщини національного значення.

Після російської окупації Криму, влітку 2019 р., на Ескі-Кермені дослідники під час розкопок виявили залишки прямокутного християнського храму, ймовірно, спорудженого візантійцями у X – наприкінці XIII ст.: добре збережені кам'яну кладку в метр заввишки, викладену плитами підлогу, гробницю з останками містян та фрагменти фресок із розписом було законсервовано.



«ФОРТЕЦЯ НА СКЕЛІ»: ГОРОДИЩЕ КЕРМЕН-БУРУН

АРХЕОЛОГІЯ

У листопаді 2016 р. під час «планової розвідки» місць прокладання «федеральної траси «Таврида» на північно-східному схилі Мекензієвих гір, за 800 м на захід від селища Фронтоне Севастопольської міськради, на лівому березі річки Бельбек, було виявлено старовинне поселення середини II – 1-ї половини III ст. н.е. під умовною назвою Кермен-Бурун (тюрк. «Фортеця на скелі»).

Сергій КОНАШЕВИЧ

А остемненна назва поселення невідома. Зазначене найменування було реконструйовано за спогадами археолога

М. І. Репнікова: «На шляху з поселення до Черкес-Кермена – гора Кермен-Бурун. На верхівці її сліди укріплення, біля підніжжя – давнє поселення: ями, рештки кладок». Репніков, своєю чергою, посилався на картотеку історика Арсенія Маркевича «Матеріали до археологічної мапи Криму». Писемні джерела містили вкрай мало інформації про це місце.

Поселення Кермен-Бурун належить до «варварських» пізньоскіфських укріплених поселень, що припинили своє існування у III ст. н.е. Перші сліди перебування скіфів у Криму датуються VII ст. до н.е. Частина родів цієї племінної спілки кочувала у степовій частині півострова, однак багато хто осідав і будував поселення вздовж річок та в передгір'ях південно-західного Криму. Найбільшого розквіту скіфська держава на півострові досягла за царя Скілура (II ст. до н.е.). В той час скіфи успішно воювали з Херсонесом, Боспорським царством і таврами. Скіфи мешкали в Криму приблизно до III ст. н.е., після чого їхнє царство розпалося від атак спочатку аланів, а потім готів. Рештки скіфського населення намагалися знайти прихисток у гірських фортецях, однак поступово розчинилися у «плавильному казані народів».

Зазвичай укріплення пізньої скіфської доби розташовувалися на узвишсях, високих мисах, берегах річок або балок. Їхня конфігурація цілком підлягала рельєфові місцевості. Одна або дві лінії оборонних мурів будувалися з підлогового боку, захищаючи легкі підходи до городищ. Селища зазвичай розташовувалися на



відкритих незахищених місцях, прилеглих до укріплень. Однак відомі й самостійні селища, не пов'язані з городищами чи сховищами.

Характер облаштування оборонної системи фортеці Кермен-Бурун (розміщення, техніка будівництва, матеріал кладки) є типовим для пізньоскіфських укріплень перших століть н.е. Поселення розташовувалося на трьох ярусах: верхній – фортечний, два інші – тераси з будівлями господарського та житлового призначення; житлові сезонні споруди розташовувалися на терасах під мурами укріплення зі сходу та півдня, а територія була поділена на господарські зони. Виявлені поселенські структури підлягали рельєфові ступінчатої гряди, а будівельні комплекси формувалися у взаємозв'язку з укріпленням, розташованим на верхньому плато узвишся. Мешканці поселення, кількість яких навряд чи перевищувала сотню осіб, мали чітко налагоджений побут і далеко не примітивні для свого часу технології будівництва, підпорядковувалися системі законів і традицій, займалися сільським господарством, городництвом, розводили худобу, висаджували, зберігали та обробляли зерно. Розташовуючи свої садиби на висотах, їхні мешканці прагнули оглядати околиці, зберігаючи таким чином своє існування. Захищаючи свою землю від вторгнень, вони не могли б довго й успішно тримати оборону і тим паче мати перевагу в бою, тож фортецю вони спорудили виключно для порятунку своїх родин та цінних ресурсів.



Кермен-Бурун

Загалом за просторовим розподілом поселенських структур можна припустити, що мешканці використовували верхній майданчик як укріплений пункт; нижче на всіх майданчиках були облаштовані господарські зони та тимчасові помешкання. Біля підніжжя з півдня була відкрита, зміцнена від зсувів ґрунту те-

риторія, що обмежувала долину, яка використовувалася для вирощування сільськогосподарських культур та випасу худоби. Слідів цілеспрямованого військового руйнування одношарового спеціалізованого поселення не виявлено: можливо, воно занепало через руйнацію фортеці внаслідок скельних зрушень.

Характер облаштування оборонної системи фортеці Кермен-Бурун (розміщення, техніка будівництва, матеріал кладки) є типовим для пізньоскіфських укріплень перших століть н.е. Поселення розташовувалося на трьох ярусах: верхній – фортечний, два інші – тераси з будівлями господарського та житлового призначення; житлові сезонні споруди розташовувалися на терасах під мурами укріплення зі сходу та півдня, а територія була поділена на господарські зони.

У квітні-липні 2018 р. «загін Кримської новобудовної археологічної експедиції Інституту археології Російської академії наук» (ІА РАН) під керівництвом наукового співробітника відділу скіфо-сарматської археології ІА РАН Ірини Рукавишникової, порушуючи законодавство України, провів «рятувальні археологічні роботи» на поселенні, що мало робочу назву «Біла стіна 2». Під час незаконних досліджень було встановлено, що поселення, розташоване в сідловині між двома скелястими останцями, являє собою частину більш розлогого комплексу невеликих поселень, основним ядром яких була невелика кам'яна фортеця: її рештки потрапляли до зони незаконного будівництва траси «Таврида», тож були розчищені в повному обсязі.

Під час розкопок на Кермен-Буруні були знайдені численні зразки кераміки (фрагменти амфор, піфосів, кухонного начиння), знаряддя праці та побуту (зокрема, сільськогосподарський інвентар), прикраси (скромні провінційні, виготовлені з міді та скла, а також амулети у вигляді бронзових наконечників стріл) монети (переважно херсонеського карбування кінця I-II ст. н.е.). Вирізняється численний амфорний комплекс, червонолакова кераміка переважно понтійського виробництва. Характер матеріалу, знайденого всередині та за межами поселення, відповідає «варварській» культурі римського часу, яка виявляється у речовому комплексі пам'яток пізньоскіфської культури. Весь матеріальний комплекс був синхронним і датується в межах кінця I – середини III ст. н.е.; одиничні знахідки, виявлені поза комплексом, датуються від епохи бронзи до новітніх часів. Розглядалася можливість графічної реконструкції зовнішнього вигляду будівель Кермен-Буруна та створення детальних схем садиб і повної 3D-моделі поселення.



«ЛІСОВИЙ ХРАМ» У СУДАКУ

ЦЕРКВИ ТА МОНАСТИРИ

У 2016 р. біля підніжжя гори Кіліса-Кая за 4 км на північний схід від Судака внаслідок незаконних «археологічних досліджень» були виявлені руїни триапсидного хрестово-банного храму, який було споруджено приблизно у другій пол. XII – першій пол. XIII ст. Місцеві ЗМІ повідомили, що залишки храму біля гори Кіліса-Кая виявила «військово-патріотична пошукова організація» (назва не уточнювалася), члени якої шукали бліндажі часів Другої світової війни і спочатку прийняли знахідку за винний льох.

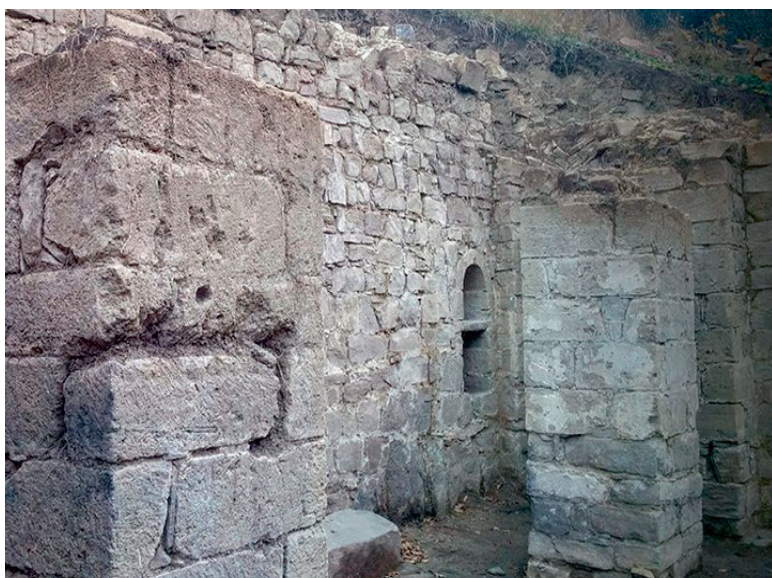
Сергій КОНАШЕВИЧ

За припущеннями, храм є частиною монастирського комплексу на честь Івана Золотоустого. Наразі він вважається найбільшою християнською культовою спорудою свого часу на території Криму; завдяки цьому окупанти можуть визнати Судака «колискою християнства» на півострові.

Особливо прикметною є унікальна збереженість храму: завдяки прихованості під землею та віддаленості, його виявили практично цілим (найбільша висота знайдених залишків стін – 4,6 м). На підставі знахідок було висунуто припущення, що храм використовувався за призначенням до підкорення Криму Османською імперією в 1475 р., після чого був перетворений на кошару, що існувала до кінця XVII ст., і після цього до кінця XVIII ст. був практично повністю похований під товщею землі.

Писемні джерела не вказували на наявність середньовічного храму на місці його виявлення. Єдиною вказівкою на наявність тут колись культового християнського об'єкта залишилася назва гори, під якою він розташований. Найменування «Кіліса» – запозичене з грецької мови слово «Еклезія» («церква»), яке у тюркських мовах набуло звучання «Еклезі», «Еклізі» або «Кілісе». Археологічні розвідки на цьому місці проводилися неодноразово: зокрема, востаннє у 1999 р. їх безуспішно проводили співробітники Кримської філії Інституту археології НАН України.

Наприкінці квітня 2016 р. Міністерство культури РФ видало дослідникам «дозвіл» на проведення робіт з виявлення та вивчення об'єктів археологічної



спадщини, після чого у травні почалися розкопки. Первинні дослідження показали, що найкраще храм зберігся в північній частині. Надалі постало питання про консервацію об'єкта. Постановою «Ради міністрів республіки Крим» № 627 від 20.12.2016 р. руїни храму було внесено до переліку пам'яток містобудування та архітектури регіонального значення. Об'єкт перебуває

в Єдиному державному реєстрі об'єктів культурної спадщини (пам'яток історії та культури) народів РФ. На сайті музею-заповідника «Судацька фортеця», створеному після російської окупації Криму, було заявлено, що розкопки «лісового храму» в околицях Судака проводяться з 2014 року. Згідно з попередніми висновками, будівельні конструкції храму мають очевидні сліди значних сейс-

Писемні джерела не вказували на наявність середньовічного храму на місці його виявлення. Єдиною вказівкою на наявність тут колись культового християнського об'єкта залишилася назва гори, під якою він розташований. Найменування «Кіліса» – запозичене з грецької мови слово «Еклезія» («церква»), яке у тюркських мовах набуло звучання «Еклезі», «Еклізі» або «Кілісе». Археологічні розвідки на цьому місці проводилися неодноразово: зокрема, востаннє у 1999 р. їх безуспішно проводили співробітники Кримської філії Інституту археології НАН України.

Споруда мала хрестово-банну конструкцію, про що свідчать чотири масивні підпірні стовпи, три вівтарні частини, місце для служіння єпископа та нечасто притаманний християнським храмам великий притвор, через який відвідувачі потрапляли досередини. Крім притвору, храм також мав двоє бічних дверей; одні з них виходили просто до скелі, яку давні архітектори використовували як природну підпірну стіну, що захищала від осипань ґрунту. У вівтарній частині були облаштовані п'ять вікон, які розсіювали світло.

Спочатку припускалося, що апсиди мають напівкруглу форму ззовні, однак вони виявилися гранчастими, що підкреслює значущість храму. Культових споруд такого плану відомо не надто багато – зокрема, храм Івана Предтечі в Керчі, храм у вірменському монастирі Сурб-Хач і частково розкопаному монастирі Сурб-Стефанос у Кіровському районі. В основі всіх колон є невисокий фундамент. Храм усередині був оштукатурений і розписаний. Підлога була викладена з плит. За 70 м вище від храму було облаштовано джерело з давньою рукотворною купілью, яке археологи дещо розчистили; за припущеннями, від нього до храму йшов повноцінний водогін, рештки якого було виявлено неподалік.

Результати геосканування, проведеного вченими Російського географічного товариства, дозволили припустити, що знайдена будівля стоїть на підвалинах більш давньої споруди, а поблизу землею затягнуло ще декілька споруд. Також припускалася наявність чернечих келій у скелі. Загалом припускається, що храм довкола мав істотну інфраструктуру. У 2018 р. вчені відтворили його приблизний зовнішній вигляд.

мічних пошкоджень, які поширювалися вздовж широтної вісі: вогнище землетрусу могло виникнути в безпосередній близькості до храму або під ним.

У липні 2017 р. феоодосійський краєзнавець-аматор Хачатур Казарян, висловивши занепокоєння проведенням «археологічних розкопок» храму на схилі гори Кіліса-Кая, заявив, що на місці працюють «чорні копачі». Об'єкт на той момент залишили основні робітники, яких на добровільних засадах змінили аматори. Будь-яка інформація про організацію, що проводила роботи, буда відсутня; каміння зі стін споруди було хаотично розкидане довкола, а її фрагменти використовувалися в підсобно-побутових цілях або взагалі перебували у відвалах ґрунту. На додачу Казарян висловив припущення, що знайдений храм належав вірменській церкві: на його думку, на це вказує архітектура та характерне розташування будівлі, що логічно вписується в ланцюжок виявлених довкола вірменських храмів і монастирів.



ШУЛДАН: МОНАСТИР У СКЕЛІ

ЦЕРКВИ ТА МОНАСТИРІ

Стародавня, що йде від киммерійців і таврів, традиція будівництва печерних поселень та укріплень у гірських масивах Кримських гір завдячує своїм виникненням перш за все природно-кліматичним і геологічним умовам, які забезпечували можливість вигідного розташування підземних об'єктів і відносно легкого проведення виробок у стійких породах.

Семен ВАСИЛЕНКО

Історія розбудови «печерних міст» пов'язана з міграцією осілого населення з передгір'я в гори після гунської навали.

У V-VI ст. в гірський Крим перемістився й головний торговельний шлях зі степу в Херсонес. На шляху прямування торгових караванів вирости Чуфут-Кале, Ескі-Кермен, Мангуп, Каламіта... Спільність інтересів Візантії й місцевого населення щодо оборони рубежів імперії сприяла створенню «передової лінії укріплень» (Прокопій Кесарійський), що доповнила «печерні міста» неприступними фортецями.

А от християнські монастирі, які не мали спеціальних фортифікаційних споруд, висічені в прямовисних скелях: Успенський, Інкерманський, Чильтре, Шулдан, Качі-Кальйон та інші. У печерах облаштовувалися келії, храми й інші культові та господарські приміщення. Поширена думка про те, що печерні монастирі в Криму виникли внаслідок масової еміграції з Візантії ченців, які рятувалися у VIII-IX ст. від іконоборства. Однак імовірнішою датою їхнього заснування є X-XII ст.

Шулдан – печерний монастир у Криму, який розташовується на однойменній горі, пам'ятка архітектури національного значення (охор. № 010096). Розташований за 1,5 км на північ від сучасного села Тернівка. Назва «Шулдан» перекладається як той, що «віддає відлуння», інші варіанти: з грецької та кримськорумейської – імовірно, Печера-ластівка / варіант – неприступне місце.

Монастир вирубано в скелі на південному урвищі гори Шулдан у Шульській долині. З півдня до нього веде дорога від села Тернівка, з півночі – можна дістатися через прохід Кафка-Богаз, який розташований на північному заході від монастиря.

Монастир цей був заснований у VIII столітті монахами-іконошанувальниками, біженцями з Ві-



зантії, які втекли звідти в період боротьби імператорів (басилевсів) Візантії з Ісаврійської династії Лева та Костянтина з іконами. Скоріше за все, вони були ченцями з Афону й мали досвід будівництва монастирів у печерах. У подальшому, можливо, був складовою частиною монастиря Чилтер-Мармара.

Монастир діяв до XV-XVI століть, тобто до періоду встановлення влади Османської імперії на кримських землях та загибелі князівства Феодоро. До речі, в штучних печерах донині збереглися фрески XII-XIII століть, ба більше, зараз тут знову живуть ченці.

Збереглося близько двадцяти печер природного і штучного походження, розташованих в два

яруси, які з'єднувалися між собою вирубаними в скелі сходами і складали єдиний монастирський ансамбль.

І-й (нижній) ярус: є природним гротом з храмом № 1, хрестильнею, каплицею, господарськими та житловими приміщеннями. Храм № 1 у плані – витягнутий прямокутник з напівциркульним склепінням, має трьохчастинне планування: вівтар, наос, нартекс. Вівтарна апсида підковообразна (3x2,55x3,65м), з дворівневим сінтроном і горним місцем піднята над рівнем підлоги наосу на 0,15, відокремлювалася скельною вівтарною перепоною (0,12x1,4м); в підлозі – підрубки для встановлення царських врат і прямокутне поглиблення для престолу з поглибленням для вкладення мо-

шей (від підстави престолу збереглося два камені). Наос прямокутний, розмірами 4x3,3x3,65 м, відокремлювався від апсиди напівциркульною аркою; в північній стіні вирубані виступ-лава й аркосоль над могилою в підлозі; над лавою – залишки фрескового розпису із зображенням святих у повен зріст і Богоматері з немовлям; уся композиція на синьому тлі, обрамлена червоною рамкою-облямівкою; описана Струковим (1876), Берт'є-Деллардом (1886), Бабенчиковим (1935), Домбровським (1966) – нині втрачена; в південній стіні вирубаний дверний проріз і ніша з вікном, під нею – гробниця; в західній стіні – ніша для ікони. Нартекс частково зруйнований, його приблизні розміри:

Монастир цей був заснований у VIII столітті монахами-іконошанувальниками, біженцями з Візантії, які втекли звідти в період боротьби імператорів (басилевсів) Візантії з Ісаврійської династії Лева та Костянтина з іконами. Скоріше за все, вони були ченцями з Афону й мали досвід будівництва монастирів у печерах. У подальшому, можливо, був складовою частиною монастиря Чилтер-Мармара.

2,6x3,2x2,6 м; вздовж північної стіни вирубана лава, в південній – вихід на південний майданчик і балкон, що навісає над прірвою.

Хрещальня (2,1x2,05x2м) з'єднувалася з південною стіною вівтаря дверним прорізом (1,95x0,73) з арочним верхом і двома сходинками; в плані прямокутна, із заокругленою східною частиною, в східній стіні – ніша з купілью, в південній – вікно (1,25x0,65x0,8м).

Каплиця (4,1x2,1x1,95м) примикає до північного боку храму, в плані – неправильний прямокутник, має два входи: арочний із заходу (з нартекса) з вирубаною над ним нішею для ікони і з наосу; в північній стіні – усипальниця, під нею в підлозі гробниця.

Приміщення з вирубками в підлозі (на захід від хрестильні): кругла яма з прямокутною підрубкою (1,6x1,1x1,2м). Можливо, залишки більш ранньої купелі або могили, переробленої з господарської ями.

П-й ярус: на думку більшості дослідників, печерне приміщення над східним входом до монастиря являло собою храм № 2 (не виключено інше функціональне призначення приміщення); потрапити в нього можна було з гроту по сходах (в теперішній час частково зруйнований). Храм № 2 має неправильну в плані форму, розмірами 9,6x4,7x1,9 м. Вівтар відокремлювався від наосу дерев'яною перешкодою (збереглися підрубки в скелі); престол у вигляді невеликої арочної ніші, вирубаній в східній стіні печери, з південного боку – скельний виступ, який був жертвовником. Уздовж північної стіни наосу – лава, що заходить до вівтаря; в південній стіні – три вікна.

Монастир описаний Д. М. Струковим (1876), А. Л. Берт'є-Деллардом (1886), Н. І. Репніковим («Археологическая карта»), О. І. Домбровським (1966), Ю. М. Могаричовим (1997). Зачистка приміщень, архітектурні обміри: В. П. Бабенчиков (1935). Знахідки (1935): фрагменти пізньовізантійської червоноглиняної простої і полив'яної кераміки.

ФОТО ТЕРНІНКАЛЬЧЕНКО

ФОТО ТЕРНІНКАЛЬЧЕНКО



ДАВНЯ ІСТОРІЯ ЗІ СТАРОГО КРИМУ

КАРАЇМИ

Караїми й юдеї цього стародавнього міста століттями жили поруч, то сперечаючись, то навчаючись разом, допомагаючи одне одному у скруті. Історія двох громад так переплелася, що тепер ніхто до пуття не розбереться, чия ж архітектурна пам'ятка залишилася на древній вулиці Виноградній.

Олександр ДЗЮБА

Старий Крим розташований там, де закінчується кримський степ і починаються невисокі передгір'я. Море вже неподалік звідси, його видно вдалечині з тамтешніх пагорбів. Прозоре повітря цього краю хочеться пити. Воно напоєне пахощами моря, гір і степових трав. Тут фінішував Великий Шовковий шлях, точніше, Старий Крим був його передостаннім пунктом. Останнім – порт Кафа. Нині звідси в бік Феодосії тягнуться вже не каравани, а нескінченні виноградники. При погляді на них згадується смак місцевого вина.

Колись між Старим Кримом і Кафою проходив кордон, по північний бік якого починалася величезна степова імперія Золота Орда – володарка суші, а по південний бік кордону простягалися прибережні землі капітанства Готія, колонії далекої Генуї – володарки морів; тут був край неогоціантів і їхніх кораблів, що пливли до Середземного моря.

Саме місто теж мало дві назви – тюркське ім'я Крим (тоді ще не Старий) і генуезьке Солхат. У XIII ст. воно стало центром Кримського улусу Золотої Орди, потужним торговельним осередком і перехрестям цивілізацій. Посланці від єгипетського султана Бейбарса до ординського хана Берке, які були тут у 1263 р.,



Іван Айвазовський. Старий Крим. Фонтан



Руїни кенаси в Старому Кримі

повідомляли, що в місті живуть кипчаки й алани. Певно, вони переважали, але мешкали там і караїми. Історики припускають, що караїми Старого Криму були вихідцями з Візантійської імперії, Кавказу, Персії та Середньої Азії.

Дослідник старожитностей та археолог Авраам Фіркович знайшов на місцевому караїмському цвинтарі надгробки, датовані X, XI та XII ст., але перше достовірне писемне свідчення про солхатських «синів Писання» датується 1278 р. Того року відбулася суперечка між караїмською та юдейською громадами цього міста з приводу біблійного календаря. Про цю подію повідомляє караїмський філософ, поет і лікар з Візантії (як вважають, і сам уродженець Криму) Аарон бен

Йосеф га-Рофе у своїй книзі «Сефер га-мівхар» («Книзи вибраних праць»). Прихильники двох конфесій дискутували щодо того, коли починається місяць тішрі – сьомий місяць, який є початком нового року.

З XV ст. караїмська громада Солхату почала занепадати. Це сталося із зовсім незалежних від її членів причин, через примхи геополітики: очільники посталої на руїнах Золотої Орди держави – Кримського ханства – вирішили перенести свою столицю зі степів у Кримські гори й обрали для своєї резиденції спочатку Кирк-Єр, а згодом Бахчисарай. Центр політичного й економічного життя півострова перемістився на інший його кінець. Проте караїми мешкали в Старому Кримі до кінця XVIII ст.,

до часу захоплення Криму Російською імперією, а тоді переселилися переважно до сусідньої Феодосії. Та залишили по собі сліди.

«Сини Писання» жили в кварталах південно-східної частини міста. Згодом у тому районі оселилися греки, й він став називатися Грецькою слобідкою. В тих краях за доброю кримською традицією поруч жили караїми, євреї, християни (греки й вірмени) й мусульмани.

Руїни кенаси можна знайти в районі, що примикає до пагорба Кемаль-ага. Нині вулиця, на якій вона стояла, називається Виноградною. Ці руїни також називали «єврейською школою». Розміри споруди становлять 13×16 м. Неподалік розташовувався караїмський цвинтар.

У 1886 р. те, що залишилося від кенаси, оглянув відомий тюрколог, сходознавець Василь Дмитрович Смирнов, який відзначив архітектурні відмінності цієї будівлі від пам'яток традиційної кримськотатарської архітектури.

Через кілька років до Старого Криму прибув співробітник і майбутній голова Таврійської вченої архівної комісії, кримський історик та археолог Арсеній Іванович Маркевич, і знайшов кенасу в дуже занедбаному стані. Прочитуємо його висновок, оприлюднений у протоколі засідань ТУАК у 1902 р.: «Руїни дуже старі, даху й підлоги немає, є загроза падіння північної стіни, у північно-західному куті пролом; колоди, якими були перекладені стіни, майже всі вибиті. Реставрувати будівлю неможливо. Втім, вона, без сумніву, являє собою пам'ятку старовини».

На початку XX ст. єврейська громада міста вирішила все ж її відбудувати й зробити своєю синагогою, що викликало бурхливий суперечку з караїмами. На користь належності споруди караїмам Таврійське й Одеське караїмське духовне правління наводило аргумент, що вона орієнтована своїм гехалом (аналог вівтарної частини в християн-

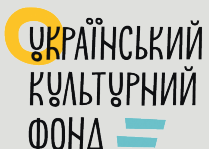
Колись між Старим Кримом і Кафою проходив кордон, по північний бік якого починалася величезна степова імперія Золота Орда – володарка суші, а по південний бік кордону простягалися прибережні землі капітанства Готія, колонії далекої Генуї – володарки морів; тут був край неогоціантів і їхніх кораблів, що пливли до Середземного моря.

ських храмах) на південь, у бік Єрусалиму, а це властиве саме караїмській культовій архітектурі, тоді як у єврейських синагогах гехал орієнтований на схід. Євреї відповідали, що синагога, особливо давня, не обов'язково має бути звернена на схід, і як приклад наводили стару синагогу в Карасубазарі (нині – Білогірськ), звернену на південь. До того ж вони вказували на колодязь поруч із руїнами, який вони вважали міквою, єврейським ритуальним басейном.

У цій битві за історичну спадщину сторони дійшли до звинувачень у знищенні доказів: євреї звернули увагу на графіті на стіні, де записані імена карасубазарських кримчаків, тобто євреїв, на що караїми згадали, що там же були записані й караїмські імена, але опоненти їх стерли. Тож міністерство внутрішніх справ Російської імперії звернулося до Таврійської вченої архівної комісії за роз'ясненнями.

Науковці ТУАК довго ламали голову, – якій саме з двох юдейських конфесій належить ця споруда, але певного висновку так і не дійшли. Будівлю тоді відновлено не було, але її рештки збереглися донині. Нещодавно вони знову стали об'єктом дослідження кримських археологів. Що цього разу скажуть вчені мужі, певно, дізнаємося вже незабаром.

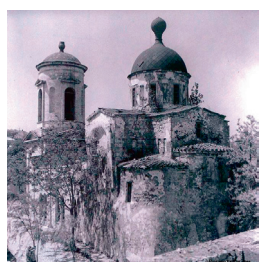
Поки ж минуле старокримської кенаси залишається однією з численних загадок цього дивовижного міста.



ПРОЄКТ «ГОЛОС КРИМУ. КУЛЬТУРНА СПАДЩИНА ДЛЯ НАС З ТОБОЮ, – І НЕ ТІЛЬКИ!»
РЕАЛІЗУЄТЬСЯ ГРОМАДСЬКОЮ ОРГАНІЗАЦІЄЮ «КРИМСЬКИЙ ЦЕНТР ДІЛОВОГО ТА КУЛЬТУРНОГО СПІВРОБІТНИЦТВА «УКРАЇНСЬКИЙ ДІМ» ЗА ПІДТРИМКИ УКРАЇНСЬКОГО КУЛЬТУРНОГО ФОНДУ

У НАСТУПНОМУ ЧИСЛІ «КРИМСЬКОЇ СВІТЛИЦІ»

ЗАГАДКОВЕ МІСТО КОРЧЕВ



Вулиця Леніна в Керчі вимощена червоною та білою плиткою: в кольорах давнього храму Іоанна Предтечі. Вона починається від будівлі, де колись розташовувалася філія ТНУ ім. Вернадського, а задовго до – стояв Свято-Троїцький собор. З нього більшовики побудували Обеліск Слави на горі Мітридат. Так-от, якщо довго йти вулицею Леніна (серед місцевих – Ленінська або Лента), ви прийдете на однойменну площу. На площі стоїть пам'ятник «вождю пролетаріату», відбуваються найважливіші святкові заходи. Однак мало хто знає, що саме тут розташоване городище давньоруського міста Корчев, внесене до реєстру культурних пам'яток України.

ГАЗЕТА «КРИМСЬКА СВІТЛИЦЯ»

Всеукраїнська літературно-художня і публіцистична газета
Свідоцтво про державну реєстрацію КВ № 23715-13555Р
від 06.02.2019 р.

Засновники

Всеукраїнське товариство «Просвіта» імені Тараса Шевченка
Громадська організація «Кримський центр ділового та культурного співробітництва «Український дім»

Видавець

ТОВ «Видавничий дім «Українська культура»

Юридична адреса

Видавця: 03040, м. Київ, вул. Васильківська, 1

Директор

Євген БУКЕТ

Головний редактор

Андрій ШЕКУН

Дизайн та верстка

В'ячеслав ЮРЧЕНКО

Надруковано:

ТОВ «Видавничий дім «Українська культура»

Редакція не завжди поділяє думки авторів публікацій, відповідальність за достовірність фактів несуть автори.

Рукописи не рецензуються і не повертаються.

Редакція залишає за собою право скорочувати публікації і виправляти мову.

Зміст газети поширюється на умовах ліцензії CC BY 3.0, якщо відсутні інші вказівки.

Передплата на газету

Передплатна ціна на 2021 р.: на 6 місяців - 224,64 грн; на рік - 449,28 грн.

У передплатній ціні враховано вартість доставки до вашої поштової скриньки і вартість оформлення абонементу.

Передплатний індекс

90269

Наклад 1000 прим.
Ціна договірна

