



和書門  
類號兩架冊  
一五二四八  
一七四八  
一三六八

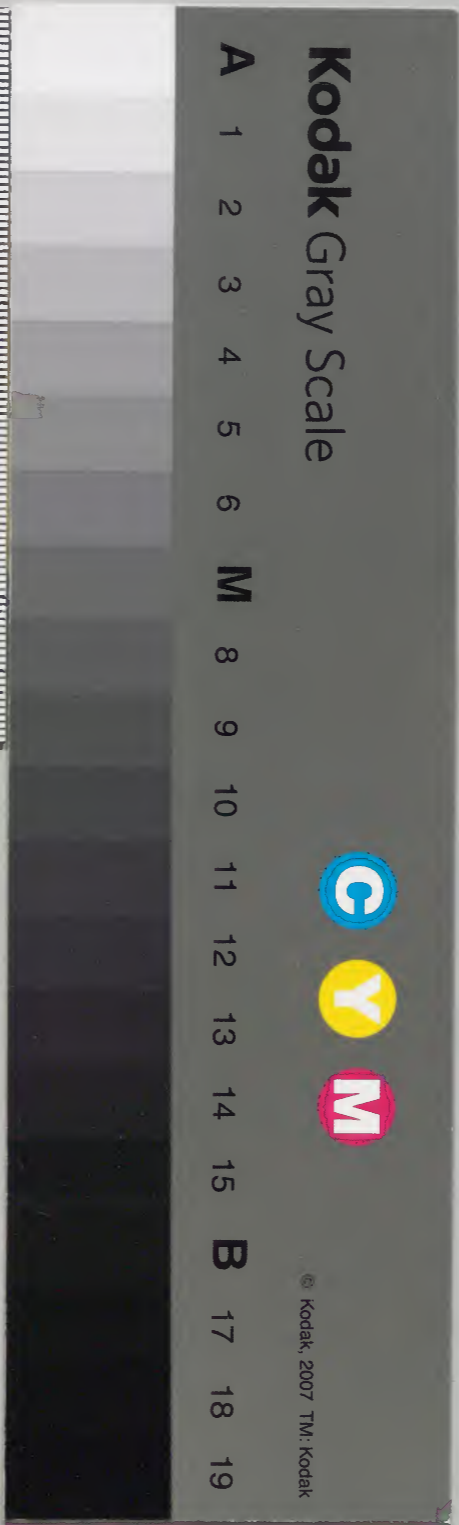
庫文閣内  
和書  
一五二四八  
一三六八  
五〇〇〇

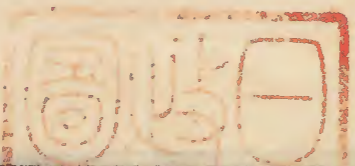
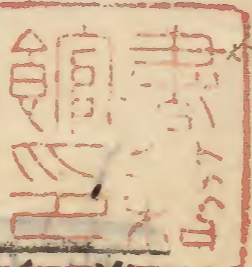
内閣文庫	
番號	和 15248
冊數	13 (1)
函號	150 31

雜史  
五二

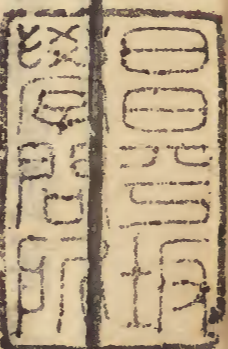
150-31

0 1 2 3 4 5 6 7 8 9 10





逸史自序



上野縣書院藏

孟子嘗稱天下之生久矣一治一亂朱子因言氣化盛衰人事得失反覆相尋理之常也蓋天生蒸民以為質成

為狂昏或在上或在下以盛衰之運乘得失之機乃治亂  
反覆而相尋於无窮者既係乎天又係於人通理知德者  
得不慎且懼焉哉臣積善竊惟我

日域自上古天造草昧以至人文大備一千五百年間非  
無盛衰得失之可言然敦厚淳素之風凝而未散虧而復  
全貞觀而下綱維寢弛威權下移者殆三百年保元已還  
氣運益衰事機荐失三綱淪而九法斁大政始歸武人則  
禍收接踵鉞鎬旁午東西兩口南北雙統降及應仁大亂

出參齋叢書

極矣天正中織豐二氏削平之功不爲不偉但大本弗立  
詐力自任其暴戾恣睢之舉要爲明君驅除焉耳唯我  
東照大君大縱勇智夙齡振摧殘之遺業日辟國百里四  
方畏懷慶長初年之變東伐西討非富天下武成之日上  
下中外均明殊拜而退讓遷延迨三年之久夫勞謙有終  
克慎克懼之美天下孰加焉是以成德大業樹萬世無疆  
之基人事成得氣化史盛者前古不睹其比矣若夫季年  
大坂兩役大義深仁可以暴白于天下後世而俗士或挾  
猜忌之私妄發橫議以坂府係豐氏墟也土人有往懼前  
代之廢滅僞造奇說以鳴舊圖不復念今日熙洽之治是  
皆可憎之甚也臣蚤歲喜讀前志明知

國家德業之美深信

奕世隆治之有素而發憤于世之誣謫又竊惜國史之未  
立乃不自揣以史乘爲任益捫稽羣籍探微闡幽削妄議  
細論說輒所草定得寸有三卷以臣身散佚匪其職官也  
命曰逸史作輟積年凡五易稿天明年間書成而藏于巾  
笥益欲以備後世史官之采用也已詎圖賤陋之撰繆微  
大聽臺議或爲有可以裨

國家缺典者乎客歲戊午仲冬本府特召臣宣諭

大命獻納一本臣惶恐拜受乃啟私局會書手日夕繕寫  
今茲已未四月功訖隨加校讐書數函帙亦具宜疾速詣  
府

上進以奉答

顯休之命臣雖犬馬之齡已傾也幸未填溝壑恭荷茲  
寵榮不特帶治僭踰之罪也不勝感戴之至謹題於卷端  
承矢弗諉

寬政十一年己未夏五月

大阪府懷德書院教授臣中井精善敬書

進逸史牋一本

撥禍亂而反正道英主創業之洪勳保豐盈而懷永  
圖良君守成之懿範曩者海內分崩羣雄割據久揚  
東晉胡羯之塵今也寰中封建百辟朝宗長觀西周  
禮文之化積善惶懼悼懼頓首頓首伏以  
大君殿下文聰敏夙成下但慈光被帝賚良弼綱維一新而六幽發命中  
廷招俊賢政教四布持滿無虧右文有象屢聘儒士已  
東漸拔其尤力修學宮欲窮厥壯邇繼享保  
中興之令緒維攀慶長水月不德益恭

川參濟養書

進逸史牋

一

草創之鴻圖萬國具瞻兆民永賴茲益恭惟

東照大君

神武嶽降

明哲天授風雲之會三尺蚤提雨露之恩六幽終洽中

間五十年所露蓋暴衣之勞非人所逮上下二千載

餘止戈衅甲之烈又孰能加升平之久記述孔多流

俗之恪虛誣非寡臣積善比閭寒士佔卑腐儒猥染

青史之翰恐僭逾之太甚竊企素臣之業懼彷彿之

亡由竄力於包羅殫心於淘汰紬繹既逾三紀化裁

厘成一書原務韞藏豈求銜耀遽奉

大命遙獻一本

恩遇特出乎望外駭惶尤深于素衷敢捧匹夫陋編仰

塵乙夜

清覽添涓滴于河海果何增神列礎砮于

殿廷徒所愧悚但百工獻藝庶人傳言可以徵於古乃

萱芽應春藿葉傾日奚必効于今於是乎連日累宵

簡毫從事歷冬迨夏繕寫完功其逸史壹部拾三冊

謹隨牋

上進以

聞冒瀆

威尊無任震越屏營之至臣積善惶懼惶懼頓首頓首

謹言

寬政十一年巳未五月二十八日

大阪府懷德書院教授 中井積善上牋

逸史序 係舊序

書名逸史何非官史也其事則東照大君功業之盛其  
 文則史其義則同關子竊取之矣蓋我皇朝事蹟舍  
 大親王書紀以降歷代所撰舉用編年逮常藩大修載籍  
 肇分紀傳以從司馬氏之法永亨以上煥乎可觀也爾後  
 寥然絕響纂述亦唯宸極池綱室町失馭以致戰國  
 之變記載放壞實難取材耳至東照大君戡大亂以輔  
 皇道闢昇平而蘇民命則曠世懿績無強良基金石之銘  
 竹帛之錄尤不可以闕焉者也於是乎往往有國字之冊  
 以俟刪定於其人矣俟而未得蓋學者之憂也此逸史之  
 所以作而其意則題辭具矣大君之系上出清和

帝下接今世振振繩繩不易識別其詳則系表具矣稽古  
徵往文獻足賴包羅之務豈可忽諸其委則書曰具矣操  
觚立言重在體裁名義稱呼不容不慎其說則釋言具矣  
是撰也復用編年年次之紀時事之要曰錄舉之矣敘世  
則考先緒止于永祿已末其間數百歲其事略矣編年則  
起庚申訖于元和丙辰其間五十有七年其事詳矣淑慝  
好醜直書乃見論則以逸史氏曰發之噫嘻上失其政下  
縱其欲亂是以生上得其道下輸其情治是以成夫一治  
一亂必有其原是君子所宜盡心焉乎足利之衰羣雄競  
興平豐二家收之而未完 東照大君因其國而加以仁  
義仁義既立天下斯化仁義存否其治亂之原乎凡讀斯

編者於是有獲則可謂識其要矣若夫文章之美議論之  
正光于前古而範於後世覽者自得之何必煩言且迹其  
素志係藏山遺家之撰也雖然至寶難掩神物輒見異日  
或有達 九重之天耶其將重發 曆感於當時偉  
勲焉或及 東關之廷邪其將更加 盛念於 烈祖創  
業焉旁布藩國乎諸侯大夫各思其始以慎其終周敷海  
內乎億兆之衆益戴其恩而弗諱也果然則是書也實天  
下不可闕焉者矣非邪同關子謂誰蓋浪華人予所嘗問  
業者也但其遜讓假號自標弗欲以姓字彰著焉則予亦  
不敢決然質言云寬政八年丙辰秋九月

南豐脇長之拜撰





改四而南家族擇肉窮厥貪婪東京賦羸氏搏翼擇肉西邑皇統離合

世道益降生靈塗炭振古無雙瓜分鼎沸十紀其年自後

門應仁元年至後陽成即位付一百二十年吁嗟足利噫嘻織田足利季年及織田重實具

千本豐公勃興吞嚼蜻域晚節窮兵殃延三國我后来運

鯤化龍伸人狀喪亂貫降神人初也貌狐右顛左躓桶峽

誘衷斯踐侯位膏澤發下威信既明勅敵斂衽舊讐締盟

姊川示武聲動西東長篠挫銳與國推功界浦常肥沿道

擁衛甲信來蘇北疆大啟赴義小牧策無微憾強寇喪元

梟雄破膽婚媾說孤聚衆扈蹕八州徙封燕壖實實魯頌實鞏固也

拔故傳曰實霸臺從役真儒是欽霸臺即博多為振絕學嘉惠

來今六尺受其具如宿奸中畿階禍東與開端赫怒征討

總攬羣傑關原戮鯨天氣蕩滅偃武修文寰區一定彤旅

寵錫位號乃正封建隆治蠻戎賓服倦勤命後重熙燁煜

浪華作孽悍母駭孺徒荷金湯羣邪趨附玄冬觀兵黃髮

臨陣萬方合圍齏粉在瞬含弘肆赦堙湮凱旋匪懲匪忒

餘燼倏燃甘為王愾逆謀謹噉維夏再駕天誅不逃元兇

鉅猾窮殄亡餘凶器長緇八荒廓如大乎天乎得位得壽

未命至公德澤悠久室町而下正史未修失日本史訖撥于南北一統

亂盛業稗官生丘勝國之跡記亦紛紜式葆式布繆說浮

文今而不釐後代何徵表真削偽勒成家乘史有三長是

才學識劉知幾曰史有三長曰才學識嗟予襍線強秉觚臚

貶予奪微志竊存藏山之副史記自序傳藏之名山副在京師留貽兒孫

出修史記自序傳藏之名山副在京師

明和庚寅夏四月十有七日奠陰逸史氏同關子書

漁史大君系表

逸史氏曰昔在中葉牛源迭興功烈震主是以天下大  
政終歸乎二姓建武以降新田之源荐就衰細其派之  
爲德川譜紀厯存應永年鎌府杉家之難德川氏裔殆  
乎不免單身削迹幸而封殖于參再傳之衮子姓分邑  
蔓衍國中皇天眷佑篤生我東照大君慶長龍據之  
際擊日亦衆多所謂本支百世者狗與盛矣哉諸子孫  
已剖符於大邦澤固流苗裔而或蚤實亡後或驕侈自  
殃除削從之亦往往而有焉若夫本統寬永守文而下  
享保中興已上鮮或克壽加以繼嗣亟跌茅土之制行  
而復扼今也宗藩支封雖布寰區而屬籍日遠本統之

小作芳書言 送少和表

生又不為蕃實有關於貽謀識者竊懷杞憂以俟異日之振振矣予也欲令讀是編者先瞭然于此作 大君系表以冠之云

高祖 曾祖 祖 考 已身

已身 子 孫 曾孫 玄孫

清和天皇 第六子 源經基 正四 滿仲 正四 賴信 從四 賴義 見于後

桃園親王 位上上總左馬頭鎮常陸介鎮守將軍母大納言藤原元方女

諱負純四 將軍賜姓 播繁在女

品中務卿 源世稱六

上總常陸 孫王母右

大守母神 大臣源有

王女弟在 能女

高祖 曾祖 祖 考 已身

已身 子 孫 曾孫 玄孫

賴義 正四 義家 正四 義國 從五 義重 從五 義季 見于後

伊豫守 陸奧守 武部太輔 大炊助 晚按東鑑正

守將軍 守將軍 有綱女新 尾城主 嘉二年有

修理 命婦 直方女 田足利二 上毛新田 其譜第

高祖 曾祖 祖 考 已身

已身 子 孫 曾孫 玄孫

義季 德川 賴氏 世良 教氏 世良 家持 世良 滿義 見于後

食上毛新 四郎彌一 郎係第三 二郎食新

田莊世良 作孫從五子 田江田田

田德川諸位下三河

中世良田  
德川諸邑

高祖

曾祖

祖

考

已身

已身

子

孫

曾孫

玄孫

滿義

世良田孫

政義

世良田太

親季

德川修理

有親

德川左京

親氏

見于後套

二郎

孫一

郎左京亮

亮依上杉

禪秀

禪秀之

亮禪秀之

後皆倣此

作彌

從新

田義貞討

足利尊氏

不克退匿

其邑

其邑

終

逃不知所

尋卒

為僧而逃

難與父同

尋卒

右兄弟族屬嫡庶之別義重以上世多記存今不必錄焉義季以下事多湮泐難可徵也故皆特載其本系而

已矣

高祖

曾祖

祖

考

已身

已身

子

孫

曾孫

玄孫

氏忠

小郎左五

衛門尉初

後

名親忠

後

諱更之

晚

號淨賢

晚

忠尚

將監

廢亡無後

某

左衛門

奔駿客死

而

而

而

而

而

而

而

忠次

左衛門尉

女善德

公

之莊

今羽

四萬石

左

衛門尉

忠

德先

尉

重忠

與河

內守

今

播之

石

十萬

石

雅樂頭

忠

恭及上

毛

山修齋叢書  
逸史大君系表

小松氏系表

桃園親王  
第十七世  
第三河松平  
第一世  
源親  
次郎三郎  
上杉禪秀  
之亂同父  
祖為僧而  
逃後寓參  
之阪井邑  
尋住松平  
色信長松  
平信重妻  
以女命嗣  
其職子孫  
因為松平

親重  
與四郎

信廣  
松平太郎

云廣親五萬石駿河  
世孫今以守忠温先  
本宗出教忠利備後  
雅之五世東照大君  
近是然不甥生嶮岐  
詳其譜代守忠勝○  
故姑沿舊守忠勝○  
云○又按今若之小  
武家盛衰濱十萬千  
記日廣親五百石修  
三世孫與理大夫忠  
四郎家次實及房之  
家次子清勝山一萬  
秀清秀子二守石大  
雅樂助正和守忠勝  
親也走近越之敦賀  
是而猶逸十萬石飛  
其二世先彈守忠高

長勝  
太郎左衛門

勝茂  
太郎左衛門

氏

左衛門以  
病家居

門越前守  
死伊田之

門越前守  
前後死事  
者五世  
食松平邑  
于今

守家  
和泉守  
三崎  
守親

岩津  
親長  
岩津  
太郎

大給  
乘元

棹舟公

第四世  
松安公  
親房  
玄蕃

第二世  
良祥公  
親泰

次郎三郎  
初除参目

出修齋叢書  
逸史大岩系表

世系表

代尋叙從  
五位下任  
三河守城  
于岡崎遂  
列為諸侯

左京亮居  
岩津明應  
九年卒六  
院主  
僧超譽  
恩智

親光

安祥  
長家  
左馬

長忠  
右京

龍腸

乘清

親直  
因幡

昌龍  
安穩  
寺侍

第三世  
崇岳公  
信光  
和泉守長  
享二年卒  
年八十五  
前志云公

有男女子 四十餘人 顯者十有 餘家女皆 配豪姓其 詳今不可 考	興嗣 守佐渡 貞嗣	光重 守紀伊 昌安	光英 守八郎 御油	元芳 外記 元忠	忠景 助太炊 忠定	康氏 郎彌七 康正	親則其後 有益親淨
---	-----------------	-----------------	-----------------	----------------	-----------------	-----------------	--------------

出修齊叢書  
免史大君系表



世修系表

高 曾 祖 考 已

守親 亮 左京親善頭 玄蕃清善 備中清宗 玄蕃

乘元 大給 加賀乘正 左近大夫

乘勝 源二親乘 和泉守

乘元 大給 加賀乘正 左近大夫

乘元 大給 加賀乘正 左近大夫

親清 門左衛尉 近止 五左衛門

慶長五年 死于伏水

正吉 五左衛門

府內二萬

居慶長八年

第八世 瑞雲公 忠廣 東照大君

出修系表



山參  
絶世  
考  
族

第五世  
棟乃公  
長親  
出雲守幼  
字竹千代

左京亮幼  
字竹千代  
稱藏人享  
祿四年卒

鶉殿  
康孝

三木  
信孝  
內藏  
瑞雲公以  
專權見逐  
後以兵來  
寇敗死

三十郎

康定

早卒無後

忠次生一  
女配大給  
女配勝生  
親乘

忠清

與十郎

忠利

九右衛門

第六世  
安栖公  
信忠

第七世  
善徳公  
清康  
世良田次  
郎三郎天  
文四年暴  
卒

幼字竹千  
代稱徳川  
次郎三郎  
後參河守  
妣青木筑  
後守貞景  
女天文十  
年卒慶長  
十六年追  
贈從一位  
大納言

僧成譽  
寺主  
樹矢

女初配源  
正七郎康  
後配酒井

女

女

女  
照大

稱二郎三郎  
 郎晚號道福釜  
 年大承元親盛二  
 十三年以文元盛二  
 壽終

信定 櫻井 正内膳

清定 正内膳

家次 監物

忠吉

東條 義春 初名長忠 宗春 一作甚太郎  
 右京亮死 日迎之役

忠國

忠晴

忠興 興一作秋

利長 藤井 彦四郎

信一 勤四郎

信吉 從四位侍

早卒 兵部少輔

豆守

從伊豆守 實櫻井族 左馬助忠 吉子稱押 鴨家

信共 共一作治 帶刀

信只 一作治 善兵衛

女

親光 刑部丞

親良 兵部助

信乘 三郎

龍腸 一日 世良田

乘清 加賀左衛門

乘遠 次郎大夫

正乘 久次大夫

乘次 左馬助

門餘兄 弟見前套 後皆倣此

乘高 出雲守

今駿之小 島一萬石 安房守昌 信先

形原 貞嗣 少輔 親忠 守佐渡 家廣 守紀伊 家忠 守紀伊 今丹之龜 山五萬石 紀伊守信直先

岡崎 昌安 左衛正 昌久 大草七郎 三光 善兵衛 正親 稱某 今常藩臣 志摩守祖

御油 元忠 外記 忠次 外記 景忠 外記 伊昌 外記 忠利 主殿 頭今

深溝 忠定 大炊 助 景定 勘解 由左 衛門 好景 大炊 助 永 伊忠 主殿 助天 家忠 主殿 助慶 下毛 宇津 宮七 萬石 大和 守中 怨先 忠一 庄九 郎死 于大 阪夏 役 忠隆 稱某 承兄 忠一 後

出修齋叢書 逸史大君系表 好之 夫久大 定清 十郎 右衛門 好景 大炊 助 永 伊忠 主殿 助天 家忠 主殿 助慶 下毛 宇津 宮七 萬石 大和 守中 怨先 忠一 庄九 郎死 于大 阪夏 役 忠隆 稱某 承兄 忠一 後

新八  
景行  
○四  
人皆同  
好景死  
野

康正  
源七  
康高  
上野  
康忠  
上野  
忠明

重則  
莊右  
玄鐵  
門右  
衛門

能見  
重親  
郎或七  
重貞  
半彌  
親昌  
郎永  
昌吉  
郎七

原承以無日重能  
姓後其里父親親見  
未女重光郎傳  
詳婿親親或七  
門重吉  
左次  
衛郎  
重勝  
大隅  
守慶  
長中  
出為  
越後  
侯忠  
某  
淡路  
守  
萬二  
千石  
重直  
丹波  
守寶

輝相及忠  
輝廢歸仕

筑後守親  
榮先

勝隆  
出雲  
守  
忠勝  
山城  
守實

重友  
圖書  
忠恒  
次郎  
忠隆  
新助  
忠綱  
新助

信次  
八兵衛  
信宗  
甚兵衛  
信直  
甚兵衛  
信勝  
彌三郎

長澤  
正次  
甚左  
正綱  
右衛門  
以童義子  
以爲子  
正綱  
實秀  
從伊豆  
從伊豆  
信興  
從四  
今上毛  
禮先  
伊豆  
田七  
今參  
之吉  
千石  
右京  
大夫  
輝高

出修齋叢書  
逸史大君系表



關口氏娶織田信長女天正七年正月一政  
織田氏配織田氏從忠

*[Faint bleed-through text from the reverse side of the page]*

光長 從三位中 永見長賴  
將越後守 子天和元  
幼字仙千 年放于備  
代元和元 負享四年  
年襲封寬 赦歸遂德  
永元年從 于津山  
封越後高 宜富  
田二十和 萬石

綱賢 從四位上  
少將下野  
守早平

綱國 從四位上  
三河守實

光長 從三位中

將越後守

幼字仙千

代元和元

年襲封寬

永元年從

封越後高

田二十和

萬石

越前

忠直 從三位

議三 門守

幼字長吉

慶長十二

年封元

和元失

阪之役

元勳九年

告老遷從

豐號一伯

慶安三年

卒五十年

六

元年得罪

放于豫負

享四年赦

歸寶永四

年卒永九

長賴 永見

正幼字松

千代食宗

國川原崎

三石自

遜稱永見

長良 永見

幼字熊千

代食川原

天和元年

其二配

少將光通

伊達遠江

守宗利

綱國 為光

子 長義

綱賢 從四位上

少將下野

守早平

綱國 從四位上

三河守實

永見長賴

子天和元

年放于備

負享四年

有罪流于  
三女 其配  
彈正 高松  
品好 仁親  
王九 條關  
白進 房家  
老小 栗美  
作正 矩  
光通 從四  
將越 前守  
延寶 二年  
卒年 三十  
九無 嗣以  
弟之 子綱  
昌為 後綱

綱昌 從四  
少將 越前  
守實 中務  
大輔 昌勝  
子負 享三  
除年 有罪國

吉品 直堅

福井 忠昌 正四位下  
參議 伊豫  
守元 和之二  
年封 信之  
川中 島之二  
十萬 石之四  
年徙 封越  
後高 田八  
年加 至二  
十萬 石  
電封 元  
徙封 越  
食更 北  
石更 北  
日更 北  
保更 北  
年四 志九

昌勝 從四位下  
侍從 中務  
大輔 食統  
內松 岡五  
萬石 出五

綱昌 為光  
綱千代 天  
昌平 承福  
昌純 內記  
千之助 天  
昌邦 承福  
昌貴 木工  
名吉 邦

世修齊叢書  
逸史大君系表

小雅... 卷之...

越前

承康 正三位

納言 參河

守幼 字義

九母 永見

氏初 為豐

臣氏 假子

因承 結城

晴朝 後慶

長五 年封

越前 七封

五萬 石治

北莊 而師

宗使 子有

基承 結城

後十 二年

卒年 三十

昌新

食統 內吉

江二 萬五

千石 後入

名福 井更

名吉 品

綱隆 從四位

侍從 出羽

少將 出羽

馬初 封大

豐五 萬石

莫承 十年

信之 松本

四女

昌新

昌新

昌新

昌新

綱隆

綱隆

吉透

二女

近時

二女

五年雲之

十八萬石

管隱岐

萬八千石

寬文六年

卒年六十

六

直基 從四位

侍從 大和

守承 結城

氏後 寬永

元三 年封

山三 萬石

然三 年賜

年大 野五

萬石 元祿

日田 食七

事徒 豐後

和二 年坐

忠貞 本多

淡路

知清

長矩 承宗

隆政 右近

食統 內新

田一 萬石

二女

直矩 從四位

侍從 大和

宇慶 安二

後村 上寬

文七 年再

徒二 年坐

知清

基知

長矩 承宗

名宜 富

直矩 從四位

侍從 大和

宇慶 安二

後村 上寬

文七 年再

徒二 年坐

知清

出參...

地...

...



山形十五 五年徙奧寺  
 萬石慶安 之白川復  
 元年徙播 十五萬石  
 之姫路尋 女  
 卒年四才 女  
 直良 從四位下  
 侍從但馬 若狹守天  
 守正保元 和二年播  
 年大野五 之明石六  
 萬石延寶 萬石  
 六年卒年 二女  
 七十五 女  
 女配豐孺 三女  
 秀就長門守 女  
 女配大坂 女  
 亡改配姫 路侯忠刻

寬文六年 院卒稱天壽  
 女配加賀 利常中納言  
 女配越前 直宰相忠  
 女配京極 高次若狹守  
 長九 慶長 九年  
 天

女配尾侯 光友

出修... 史... 表

第四世 嚴有大君 常憲大君

諱家綱寬 生慶安四年 寶代立延 壽四十年 典如故無 嗣立弟綱 吉為後

龜松 正保四年

三世 大猷大君

諱家光慶長九年生 幼字作千代母淺井

鶴松 慶安元年

二世 台德大君

諱秀忠天正七年生 于濱松幼 穿長麻呂 母西鄉氏 世子信康 不為終乃 立為世子 元妃淺井 氏慶長十 年代立拜 征夷大將

氏元和九年 年代立慶 長四十六 壽四十六 贈正一位 太政大臣

甲府 綱重 從三位 綱豐 清武

石延寶六年 年平實三 贈正二位 內實常侯 女賴房女 配松平筑 前守光高 綱吉 三位 初封館林 二封五萬 石後入承 大統

出修... 史... 表

御覽卷之七  
忠長  
從大

世開國第一

東照大君

講家康幼  
字竹千代  
長稱二郎  
三郎又稱  
藏人初諱  
元信又元  
康姓水野  
氏初配關  
口氏刑部  
少輔義廣

正五位上  
九年薨  
太政大臣  
年從一位  
馬覽永三  
和政元年  
右大臣元  
十一年遷

忠長  
從大  
納言大  
同母弟  
字國松  
駿遠甲  
十萬石  
治驗府  
永十府  
罪國除  
于高崎  
自殺年  
二十九  
女諱和  
中宮東  
門院元  
寬永元  
年

女繼醜豐  
臣氏太閤  
秀吉妹天  
文二十一年  
十六日二  
永祿九年  
叙從五位  
下任參河  
守左京大  
遷元龜二  
夫元龜二  
年上從五  
位正侍從  
天正二年  
正五位下  
位下少將  
四十一歲  
將位下中  
從三十二年

冊中宮延  
寶六年崩  
壽七十二

會津

正之

正賴

正經

正容

守中將肥後  
守有身而  
出民問事  
於賜之保  
聞肥後守  
科光因冒  
正姓正光  
其姓正光  
平實永其  
封實永其  
三年改封  
羽之山形  
二十萬石

御覽卷之七

逸史

忠長

正賴

議十四年  
正三位中  
納言五位  
年從二位  
大納言兼  
左大將左  
馬寮御監  
慶長元年  
正二位內  
大原之役  
關原之役  
七年從二  
位八年拜  
征夷大將  
軍右大臣  
正大臣君  
號十年老  
焉十九年  
大坂之役  
元和二年  
天下偃武  
二年拜太

封正光第  
彈正忠正  
負于上總  
飯野以爲  
保科氏後  
正保元年  
從正之封  
奧之會津  
二之三萬  
右未許斷  
宗特受遺  
托輔嚴有  
視大政寬  
文十二年  
平年六十  
四年

忠吉 從三  
位中  
將薩摩守  
封尾二十  
四萬石慶  
長十二年

除卒無嗣國  
信吉 幼字  
代封常二  
十五萬石  
慶長八年  
卒無嗣國  
除

政大臣四  
月十七日  
薨壽七十  
五葬久能  
山三年次  
葬日光山  
詔贈正一  
位廟號東  
照

松千代 次  
女配相侯  
直北條氏  
直後柳播  
侯輝政播  
女配會津  
秀行後配  
藝侯淺野  
長成

修養書  
逸史  
郡系表

十九

仙千代 天

忠輝 從四位少  
將上總介  
慶長七年  
封總之佐  
倉八之佐  
信之川中  
島十五  
改封越後  
六十萬石  
元和元年  
有罪廢錮  
二年放于  
勢四年遷  
飛又遷信  
天和三年  
平九年十  
二

綱誠 從三位中  
通温 從四位少  
盤之丞 天  
吉通 為叔  
義孝 父義  
行義子

公一  
平二  
平三  
平四  
平五  
平六  
平七  
平八  
平九  
平十

光友 從二位大

高須 義行 從四位少  
義孝 為清  
女 松姬常  
配 實侯吉  
宗春 為兄  
繼友 為兄  
將安房守  
納言

出修齋叢書 逸史大君系表

我昌 從四位少  
義賢

出修濟叢書  
逸史大君系表

公十平  
又平  
十平  
一平

光貞  
從二位  
納言寶永  
二年平稱  
對山公

納言寶永  
二年平贈  
從二位大  
賴職  
內藏  
宗國  
西條  
子侯  
賴  
三女  
其正  
配  
公上  
杉房  
位內  
府二  
憲佐  
作綱  
理大  
夫修  
體大  
夫義  
賴路  
守豐  
後早

尾國  
義直  
從二位  
納言  
幼太  
母字  
志水  
加賀  
守宗  
清女  
慶長  
十女  
年封  
尾六  
十七  
二萬  
石  
慶安  
三萬  
石  
一平  
年  
謚  
日五  
敬

女  
配廣橋  
大納言  
患平

納言  
立大

綱教  
從三位  
賴職

四女  
其配  
安藝  
守綱  
長有  
馬中  
務大  
輔親  
元織  
田伊  
豆守  
長通  
淺野  
式部  
少輔  
長照

友著  
從四位  
義淳  
為義  
孝義

將出雲守  
義武  
伊織  
二女

紀國  
賴宣  
從  
大

紀國  
賴宣  
從  
大  
納言幼正字  
長備母大  
木右近女  
夫賴長女  
慶長八年  
封常駿元  
年徙元四  
和五十年  
紀五十五  
萬五千石  
寬文七年  
年平七  
公稱南龍

西條  
賴純  
從  
四  
將左京大  
夫寬文十  
年封西條  
三萬石

早卒  
賴久  
從  
四  
將左京大  
夫實對山  
公子後承  
宗國以義  
弟賴致為  
西條侯侍  
賴雄  
從  
四  
從山城守  
早卒  
賴致  
從  
四  
將左京大  
夫初為西  
條侯後承  
宗國更名

宗直以弟  
賴安為西  
條後

賴安  
從  
四  
將左京大  
夫代賴致  
為西條侯  
女  
賴邑

三女

其二配  
松平  
左兵衛督  
信平松平  
相投守光  
仲修理早  
某

賴世  
從  
四  
位少

修齊叢書  
逸史木君系表





出修齋叢書  
逸史  
君系表

常國

賴房 正三位中

納言 幼字

鶴千代 母

蔭山長門

守氏廣一

慶長十女

年封四之

下妻常

年增封二

十八萬石

從治水戶

寬文元年

平五年十

九年

五萬石

賴尚 從四位丹

波守

賴寬

從四位

賴恭

守嶺岐

定賢

守越中

儀義子

賴濟

守播磨

幸義子

三女

石封之

政武 一作忠國

為本多中

務大輔政

長義子

賴良 右近大夫

早奉

賴寧 肥後守

率

賴如 從四位

後能登守

女

賴利 豐後守

封之二萬石

山公割其

元祿中

從播磨守

府中

賴隆 從四位

雙侍

出修齋叢書

出修濟後書  
御系表

光女初配  
荒川中斐  
守後配筒  
井順慶

女母平原  
正助之丞  
源次郎配  
高下郎配

女異母妹  
初配櫻  
井族忠正  
又配其弟  
忠吉後配  
保科障正  
忠正通

福釜  
康親  
守筑後  
康盛  
亮右京

出修濟後書  
御系表

女母戸田  
彈正意

女女  
矢矢

賴雄

左門

敷馬

伊織

三女

養女

松殿

將道

多利

頭大炊

矢

大

大

其

大

配

本

守

賴道

筑後

守

賴慶

御系表

廿五

出修齋後書  
逸史大君系表

忠正

內膳  
家廣  
正有膳

東照  
異母妹  
早君

罪自殺

櫻井

押鴨  
安房

忠吉

左馬  
信吉  
守為房

于寡  
早生

藤井  
義子  
信一

忠賴

左馬

今津之尾  
崎四萬石  
遠江守忠  
毘先

藤井  
忠國

山城  
信久  
守伯耆

信之

從四  
位侍  
今羽之上  
山三萬石  
山城守信  
享先

藤井  
忠清

伊賀  
忠俊  
少刑部

忠昭

伊賀  
守今信之上  
田二萬石  
伊賀守忠  
順先

邦制凡兄弟相及者斷為父子則表亦從之但以其本  
屬未遠也雖支封中相及亦或建六世七世舉之不復

依五世服盡之限覽者其謀之凡女子唯本統備敘長幼各錄其配如列藩大宗係其數于昆弟之末駢錄其配小宗但舉數不錄配蓋從省易也他做此

高 曾 孫 曾 巳

越宗 宣富 從四 淺五郎 幼 長熙 從四 長孝 從四 今作之津

將越後守 襲封尋久 後守實主 從越後守 山五萬石

初名長矩 無嗣 稅頭知清 實出羽守 越後守康

實大和守 豐之助 天 子入承宗 直維二子 致先

直矩子元 三女 其配 石 更封作之 淡路守宗 貞松平山

津山十萬 織田出雲 守信朝 又二娘

越支 吉品 從四 吉邦 從四 宗昌 從四 宗矩 從四 今越之福

將軍部大 將伊豫守 從中務大 將兵部大 石越前守

親實參議 初名昌邦 輔初名昌 輔實主稅 重富先

忠昌子負 實昌勝第 平實昌勝 頭知清子

享三年更 封福井二 元祿十五石 年始賜葵 章列于宗

越支 直堅 備中 直知 內膳 直之 信濃 直好 河內 堅房 日向

生父光通 不以爲子 名近岡實 式部少輔 之絲魚川 一萬石

既長出亡  
托但馬守  
直良及光  
通率直良  
為之詩延  
寶三年官  
命封越後  
縹魚川一  
萬石

既長出亡  
托但馬守  
直良及光  
通率直良  
為之詩延  
寶三年官  
命封越後  
縹魚川一  
萬石

二女

近時子

直雲

雲

越支

綱近  
從四位侍

吉透  
從四位侍

宜維  
從四位少

今雲之松  
江十八萬

雲

從出羽守

從出羽守

將出羽守

六千石出

雲

實綱

實綱

先

守治好

雲

吉

吉

長二郎

先

雲

近朝  
飛驒守

近明  
近江守

近輝  
式部少輔

近貞  
淡路守

越支

近時  
式部少輔

近朝弟

之廣瀨三  
萬石見侯

民之助

麟三郎

女

近國  
為內

直知義子

更名直之

近明  
為兄

義子

二女

越支

直丘  
志摩守

直員  
志摩守

直道  
大隅守

直行

兵庫頭

雲之母里  
一萬石見

出修  
後書

逸史  
大君系表

十八

云實隆政  
弟為其義  
子丘作高

女  
直行 為兄  
直道弟  
直道 侯

越支

基知

從四位少

明知

從四位侍

矩道

金二郎

朝矩 從四位侍  
從大和守

直恒

千太郎

武之川越  
十五萬石  
見侯

將大和守  
襲封白川  
十五萬石

從大和守  
實主稅頭  
知清子寬  
保二年從  
姬路

貞通

新六郎

三女

女

知清

主稅頭

明知

為伯父基

石  
統內一萬  
知義子

宗矩

為福井宗

昌義子

長熙

承宗國

五郎後

越支

直常

從四位侍

直純

從四位左

直泰

丹波守

播之赤石  
六萬石  
見侯

從但馬守  
兵衛督

女

德松

天和三年

女

配紀侯  
綱教

出修贈義書

逸史

遼史列女系表

廿九

第五世

常憲大君

實鷹司  
有隣軒  
女配常侯  
世子吉孚

諱綱吉實

大酉第五

第六世

家千代

天

莊氏元妃

文昭大君

大五郎

天

鷹司藤氏

詩家宜實

虎吉

天

寬文元年

甲府參議

綱重長子

天

寶八年

初諱綱豐

第七世

天

有嗣遂命

襲封從三

有章大君

天

立寶永六

位中納言

諱家繼幼

天

年薨壽六

為常憲義

永六年生

天

十四

子正德二

代立享保

天

年薨壽五

立正德二

代立享保

天

年薨壽八

言光貞第

三子初為

天

年薨壽一

西條侯已

宗尹

天

綱豐

甲府

某

天

言幼字虎

女

天

松即又昭

大君

館林

從四位

清行

內藏

清武

從四位

一作方早

天

從右近將

武雅

肥前

天

監母有身

武元

右近

天

賜姓因智

須侯義行

明子

天

重因冒其

氏教

正為

天

年薨宗

氏教

正為

天

享保元年  
入受大統  
延享二年  
老焉寶曆  
元年薨壽  
六十八

止毛館林  
六萬千石  
見侯

此修...

三十一

出修齋叢書  
逸史大君系表

館林累秩  
五萬五千  
石

正邦 大

正甫 從四位侍

從大膳大

容貞 從四位少

將肥後守

容清 從四位少

將肥後守

奧之會津  
二十三萬  
石見侯

戶田采女  
正氏英義

會津 正四位少  
將肥後守  
元祿九年  
始命歸宗  
賜葵章

容章 韋負  
配加賀  
女 中將宗

女 配綿葉  
正弘 佐渡守

國丸 天

辰

龍千代 天

尾宗 從三位

五郎太 天  
贈 三位宰相

宗春 從三位中

宗勝 從三位中

宗睦 從三位中

納言 贈從二位大納言

繼友 從三位中

納言 實繼

納言

納言 見侯

女 通第 配但馬

女 配九條

女 配上杉

尾支

義淳 從四位少

萬彌 天

義孝 從四位少  
將攝津守

將但馬守

義敏 從四位少

三萬石見

女

言宗 睦弟

出修齋叢書

逸史大君系表

〇三十一



尾支  
義賢  
從四少  
義真  
從四少  
無後

將出雲守  
輔將式部大

紀宗  
賴職  
從四少  
吉宗  
從三  
宗直  
從二

將贈從三  
位宰相實  
對山公第  
二子  
統又入承大  
侯繼宗國  
子自西條  
純子初名  
京大夫賴  
納言實左

宗將  
從三  
重倫  
從三  
納言見侯

賴淳  
為左  
賴英  
從四少  
將織部正

信有  
為松  
部大輔信

紀支  
賴邑  
從四少  
賴淳  
從四少  
宗堯  
為宗  
條義子

將左京大  
夫實宗國  
宗直子豫  
之西條三  
萬石見侯

貞幹  
為播  
磨守政業  
義子  
六女  
其配  
越中守宗  
孝松平相  
摸守宗秦  
丹羽若狹  
守高齋廣  
磨守賴濟  
京極上總  
親王兵部  
大輔賴直

賴治  
從四少

出修  
逆

往修... 遼史... 卷之... 三十三

常支

賴豐

從四

賴桓

從四

賴泰

從四

賴真

從四

噴之高松

十五萬石

中將噴岐  
守實圖書

從噴岐守  
實帶刀賴

將噴岐守  
實大學頭

將噴岐守

見侯

將修理矢  
夫早率

賴章子

芳孫

賴貞子

某

帶刀賴

賴桓

為賴

六女

常宗

宗堯

從三

宗幹

從三

治保

從三

議實高松  
中將賴豐

賴順  
從飛彈守

議

議見侯

常支

賴寬

從四

賴種

從四

奧之守

二萬石見

從大學頭

從大學頭

侯

女配大學  
頭賴種

常支

賴明

從四

武元

肥前

從播磨守

友張  
和泉

雅義

守友  
張一義

賴永

從四

賴幸

從四

賴濟

從四

從播磨守

從播磨守

從播磨守

賴實子

常之府中  
一萬石見

出修齊...

...

...

世系表

明

賴幸 兄賴 承義

茲胤 龜井 豐前

子 守茲 延義

三女

常支 賴慶

賴多 大炊 常之 突戶 一萬石見

右所列見侯大幸係明和年間爾後代襲不必改定凡見侯昆弟子姓姑闕而不錄皆以付異日云覽者其察

諸

高 巳

曾 子

祖 孫 女 女

考 曾

巳 玄

第九世

惇信大君

諱家重幼 字長福延 享二年立 寶曆十一

第十世 今大君

治幼字竹 千代寶曆 十一年立 言早卒 諡

貞二郎 天

世子 諱家 齊實

一橋 民部 卿子

世系表

三十四

出修齊後書 逸史 卷之...

年老其歲

女配紀世  
實田安中  
納言宗武

重好 官內

治察 從四  
慶之丞 實

將大藏卿 橋民部卿

定國 中務

豫之松山 定

田安 從三

宗武 位中  
納言右衛門  
定信 上總

在問 田十  
萬石 中守 定邦

義子

五女 其一

君養女 餘

配松平相

授守重寬

松平大膳

大夫治親

酒井左衛

門尉忠德

越前世子

治好

重昌 從四

將越前守

松平兵部

大輔宗矩

義子 從四

出修齊後書 逸史 卷之...

一橋 宗尹 從三位參 將越前守 兄重昌 義

議刑部卿 治之 從四位侍 田食所 在間 石 從筑前守 松平筑前 守繼高義

家齊 今大 君義

治國 從三位中 將刑部卿

治濟 從三位參 識民部卿 長萬 雅之 助松 平筑前守 治高義子

慶之丞 大 載

幸之助 于 卿治察義

龜之助

女

出修齊護書 逸史大君系表

三十五



嘉獎納于官庫○木新井氏藩翰譜文昭太君命新井筑

寸高我稱彌一郎諸編實係石室金置之秘予也雖

守名主右○新井統後諸編實係石室金置之秘予也雖

無典守之職而幸得細焉乃據以為主本其詳前世迹則

牛一甫庵織豐二記太田牛一撰信長記及天正記小瀨

書菴名道喜羅山二譜等林道春撰織皆印本之可取焉

者其他出於時人筆記遺老塵談者悃幅亡華能存實際

承平以降藩邦良士稽各國興廢巖穴畸人明偏力治亂

之類或傳寫以播或剞劂以行者參伍比較則鑿鑿乎詳

畧相因有無相資予自夙齡極力蒐輯既踰二紀凡歷緇

閱有所照徵收用者漸次名列焉若夫三河後風土記處

二階堂不入偽撰見行難波戰記之類戰記有數本而善

托名平岩主計氏及澤田氏卿所著譜書氏卿所偽撰諸家

所喜傳之諸本偽撰為殊甚源武鑑二十卷倭論語十卷具本關原軍記六卷足利治

亂記淺井日記異本勢州軍記各二卷○氏卿稱源內又

稱六角中務偽假託矯誣惑世之尤者先輩亦或即加辨

駁則皆在予所細矣凡中外典籍雖不關時事而有時乎

旁稽一事取一證者亦皆附載併以為參考書目

武德大成記 東照宮年譜

東照宮年譜附尾 烈祖成績

武德編年集成 四戰紀聞

武德安民記 藩翰譜

松平記 當代記

東照宮遺訓 東照宮遺訓附錄

東照宮遺訓 東照宮遺訓附錄

武家閑談  
關原大全  
關原記  
慶長日記  
關原外記  
慶長見聞書  
一本難波戰記  
大坂記  
難波記  
浪華軍記

東照宮遺誠

武家閑談

關原大全

關原記

慶長日記

關原外記

慶長見聞書

一本難波戰記

大坂記

難波記

浪華軍記

武隱叢話

續武家閑談

關原軍記

慶長記

慶長一統記

石田記

慶元記

難波戰記

大坂物語

大坂冬夏陣覺書

浪華戰錄

冬夏日記

若江合戰記

元和記

元和先鋒錄

渭水聞見錄

駿府政事錄

徳川系圖

三河記

岩淵夜話

追加落穂集

松永私記

浪華合戰除疑秘錄

秀頼記

板倉伊賀守冬夏實錄

大坂首帳

東武實錄

駿河土産

松平譜

武野燭談

落穂集

老人雜話

勲功記

備修齋藏書  
逸史叢書目

三



相傳... 逸史參考書目

東西政記

小幡景憲中興源記

小幡家記

本佐錄

北川覺書

村越覺書

板坂氏覺書

渡邊勘兵衛覺書

栗山備後利安覺書

時樂軒聞書

片桐傳記

家忠日記

增補追加家忠日記

大窪彦左衛門物語

大窪彦左衛門參河記

舊說拾遺記

甲陽軍鑑

川中島合戰記

三形原合戰記

天正記

將軍家譜

織田信長記

豐臣秀吉譜

織田真記

信長記

總見記

太閤記

朝鮮太平記

朝鮮征伐記

朝鮮軍記

南海治亂記

東國太平記

室町記

應仁記

真本應仁記

重編應仁記

西國太平記

中國太平記

三好軍記

筑紫軍記

毛利家記

陰德太平記

大友記

大友興廢記

逸史參考書目

相傳... 逸史參考書目

豐後叢記

永祿大正日記

最上記

會津記

會津陣物語

奧州軍記

會津四家合考

阿波軍記

土佐軍記

中國軍記

中國兵亂記

播州軍記

小田原軍記

朝倉軍記

淺井軍記

蒲生軍記

蒲生盛衰記

山形軍記

伊勢國司軍記

永夜茗談

武林傳

創業記

創業記考畧

武將感狀記

黑田記

清正記

前田軍記

細川忠興譜

日本君臣言行錄

讀史餘論

武田三代記

北條五代記

玉露叢

柳管秘鑑

武家隱見錄

武勇烈女傳

柳營婦女傳

中興武家盛衰記

續武家盛衰記

武者物語

續武者物語

諸家深秘錄

續諸家深秘錄

諸家大秘錄

續諸家深秘錄 逸史參考書目

和傳  
進史參  
書目

寬安日記

德川政要記

柳營占談

武家補任

兵家茶話

明君德光錄

古今武邊物語

島津坑球台戰記

雞林來聘詳錄

朝鮮行復書簡音物控

和韓拾遺

金鏞記

近代正說

豐臣時代大名帳

葦島傳記

日本紀

續日本紀

保元物語

平治物語

盛衰記

東鑑

大鑑

太平記

後太平記

續太平記

王代一覽

本朝通記

大日本史

日本通鑑

保建大記

日本儒林傳

明史

明通紀

懲誌錄

日觀要攷

中山傳信錄

大島筆記

異稱日本傳

采覽異言

蝦夷志

令

拙修齋書目

五

御製... 逸史參考書目

延喜式

職原鈔

徒然草

羅山文集

日本人物史

五畿內志

諫諍錄

秉燭談

窗能須佐美

鳩巢小說

中興鑑言

倭名鈔

官職備考

惺窩文集

鵝峯文集

集義和書

五事畧

睡餘錄

橋窗茶話

駿臺雜話

偽系辨

制度通

古學文集

鳩巢文集

徂徠集

南郭文集

蘭洲瑣語

蘭洲茗話

倭朝姓氏譜世云失

諸家知譜拙記

與澤田偽撰諸家大系圖異

明朝地圖

琉球圖

紹述集

觀瀾文集

度量考

蛻嶺文集

蘭洲雞肋編

先君子遺稿覺庵

皇胤紹運錄

武家人系圖按世云大系圖及武家大系圖

地球圖

朝鮮圖

日本圖

出參齋藏書 逸史參考書目

〇七

和傳... 逸史參考書目

日本輿地路程全圖 日本諸國圖

京師圖 江都圖

大坂圖 大坂古地圖

大坂古城圖 關原地圖

關原陣圖 大坂冬陣圖

大坂夏陣圖 東海道志

岐蘇道志 雲止明鑑

貞享武鑑 享保武鑑

明和武鑑

武藏文鑑

吉野文鑑

逸史釋言... 逸史氏曰大政歸武閥而文獻廢闕繼以喪亂學術榛蕪

故名賈垂而稱呼濫臨簡牘有不可筆焉者且一人而宰

宇內據淵龍或躍之值實上世所無又初不立正稱是以

係此一套而名號文物上篇翰者過則傷於僭不及則歎

於實洵為文場大阨矣我邦前郡縣而後封建與彼華域

正相反而朝章又仍守郡縣之舊則前後異宜彼我相左

此亦一窮矣然本邦簡冊之用事屬翻譯與官私平常文

書不相通足以論定之權存乎儒者乃詳加釐正抑僭妄

表本實斟古量今推雅撓俗鑄鏗渾融令後學遵依以為

規矧然後為能勝師儒之任矣異日國家或有所采錄乎

出修齋叢書 逸史釋言

十一

亦是正名之一端關係匪輕不容不慎焉抑予之不敏惡  
敢當其任然既搦史筆世又未見成規之可遵則且不得  
不踰越承乏也近儒往往好夸大之衷與向所謂肥窮會  
徒假美言為裝飾文卷之具不復顧察分失義大損國家  
恭順之美降以啟惑世誣民之端則可概嘆矣是釋言十  
項之所以作也人謂其  
初一日大君者何公方也公方之稱起乎足利氏原以為  
公私之別泛指太政公事之所出猶言縣官也因襲之久  
卒為武人管天下之尊稱義已係假借字亦不難馴官府  
文書外絕不可採用故與海外諸國往復書中鹿苑或議  
明封之始始用王號普廣慈照循而弗悛後嗣病其僭則

回書唯標以國號姓名或具他官銜別無尊稱大傷國體  
而來者皆沿國王之舊道國家鞅囊亦復然但羅山林氏  
其中間有大君字甚為允當元中朝鮮入貢大臣預論  
稱呼乃采林氏議始用大君之號以令朝鮮我執政與彼  
禮曹往復書中亦皆稱大君著為永制明曆天和皆因之  
延寶大喪棺上書題亦用大君字人見友元所書見玉露叢書則非惟外  
夕之用為然也正德中白石新井氏用事因建言再用國  
王之僭反議大君為僭為著一書名曰殊胤事略其援引  
經史驚辨勁諱以張其說一時諸儒不能奪焉保中竊  
其非復去王號盡復寬永之式以至今日則大君之稱國  
家既成典故奚翅儒間鑄鏐之言哉予嘗竊議之以周易

左篇諸書所稱大君固係天子蓋君字通於天子諸侯太  
君君之大者故以稱乎天子耳是泛稱非的稱也書云友  
邦冢君又云庶邦冢君冢大也說者曰冢君尊之也是雖  
諸侯也既尊之則稱以冢君冢君大君奚別哉凡各分所  
係存乎一世定稱三代而下至今日未嘗聞以大君易帝  
號定以稱謀大君也今夫一人而得位乎天下邦君之也  
豈非若之入者耶因以為定稱實得其宜何曾嫌於僭焉  
如土字固有天下之號夏后殷周之王即帝也周季七雄  
稱王者僭也然漢已降有諸侯王以為宗室有第七之定  
稱是矣嫌於僭乎我邦親王諸王亦爾唐有桓彥範等五  
王又有汾陽臨淮等王以為勳臣定稱亦豈可以為僭哉

但王而係以國號即是夏商周之王與漢唐之制復別是  
為僭已有啄三尺鳥得解免與哉又如后字后不省方皇  
后慈玉几天子也班瑞于羣后諸侯也三后協心公卿也  
上世蓋相通自周歷秦漢有后妃王后皇后等其稱既定  
後人不復得以皇后指天子矣夫稱呼既定則王之與后  
猶且移以為人臣婦人之稱乃以古來未嘗為定稱之大  
君新定以為亞天子之尊稱何不可之有抑江都蔡氏之  
降今古無比故世人行文中動失於僭然其實已不可用  
常套文字焉今若舍大君二字宇宙間無復可比擬之字  
故予深有取於林氏之書况寬永一定之式自有明文矣  
世遵用以至今日乎是以斷然從之云如白石國王之議

其僭不待明者而後知焉則彼援據之詞今不煩辨答予有  
辨白石殊號事畧書逐項疏辨宜併按焉近儒往往割截盜號廟之宗之蓋出  
乎不得已而不自知其陷於僭妄悲夫且是皆係追稱如  
施諸往在之日果何所稱中次二曰大君亦老稱以太夫君天子有太上皇皇后有皇  
太后公王有太王諸侯而有太公觸類取例豈敢自非  
作古云乎哉太與大相近俗稱大紳所亦此意耳何必病  
於創意時設乎世之稱某廟某宗者於是乎絕無取裁實  
為一欠事矣下次三曰列侯已下指大君稱殿王固也今或用太王王君  
至公字至於羣下相謂亦然蓋俗所稱御所御前之意云

左篇云晉侯背大王平豹指秦穆也漢唐泛用以為尊貴  
通稱不必問等級矣王君見遷史而世俗顧以為通稱諸  
葛武侯集中稱後主為王公儼天子以公本非其倫然走  
後世所謂主人公之類蓋指君長之泛稱已故王君王公  
今通侯國羣臣稱其君亦用之云  
次四曰大君自稱用孤說者以為王侯謙稱是也若夫古  
所謂小國之君稱孤諸侯在四服曰適子魯國有災肯君  
自稱孤之類義例不一然秦漢而下稱呼浸定遷史中往  
往有南面稱孤之文所謂王侯之稱也蜀漢魏吳末帝之  
時皆稱孤而他人不敢稱蓋定以為亞朕之稱也今施之  
我大君及織豐二家庶乎得其宜矣



次五日大君曰薨邦制固然凡天子之崩諸侯之薨大夫  
之卒禮也然春秋唯魯侯稱薨而諸侯同大夫稱卒說者  
曰內辭也近古封建之制既定則依魯史之法諸侯曰卒  
可以別於大君若夫藩國記事乎乃薨於其君而卒於其  
大夫所謂內辭已與是編之例並行而不相悖矣世儒以  
泥諸侯曰薨之文乃為江都別蒐薨上崩下之文又病殂  
字舊史之例係僭偽無統曷曷乎窘於措辭則惑矣  
次六曰大君正配定用妃字東照正位號之日既無正配  
本篇唯有台德正配一二見  
耳人或疑於僭蓋按上古有少典妃黃帝正妃帝嚳元妃  
次妃四妃虛輝二妃文王后妃等但以爲尊貴配匹之概  
稱至周始有王后夫人之稱定以爲天子諸侯之正配左

篇又有元妃次妃下妃季妃等列國嫡妾亦以妃爲概稱  
也漢諸侯王有后混乎天子蓋承戰國僭亂之餘習非禮  
之善也則後世固不遵依也但東漢已降歷代以皇太子  
及諸王正配爲妃蓋以爲亞后之定稱能酌古者司馬劉  
蕭以公爵宰人下之日正配爲妃相承爲例此以其人若  
茲病於共僭乎晉涼州刺史西平公張氏處胡叛篡奪之  
間止守臣節未嘗僭前史美之而西平公重華有妃裴  
氏梁湘東王繹娶徐妃又有妾王妃唐李晉王克用有劉  
夫人又有妾曹夫人據此則典午已還妃號有時而王公  
通用如與夫人嫡妾並施不必死守太子諸王止配以具  
餘爲僭而可加我大君名位之隆豈出于諸王之上則斷

施亞后之稱夫何僭之有又按周室之制王后而下曰夫人曰嬪曰世婦曰妻諸侯取於夫人大夫取於世婦士取於妻以為正配之稱等威秩然我邦上世皇后之下有妃有太人有嬪今大君而用妃諸侯而用夫人亦暗與周制合矣若夫豐家者事係勝國且與自匹夫為日又淺其與諸侯敘君臣之分未至於若我江都之一定則其配以夫人混稱亦不為不可然當時以廳太廳為俗稱為諸侯所不得而自稱焉則鎔化之方亦常少有等差也故以夫人為正稱通元妃次妃季妃用之是可矣俗間有北方御臺之稱皆所以指日王公正配也先輩或修為北臺碑史中或亦用之雖非稱呼之正亦不失雅馴矣抑御臺起乎

御臺盤所是中饋之事原非的指之尊稱且臺字泛用屬婦人亦多矣有粧臺有梳臺有娥臺瑤臺有王母臺弄玉臺玉女臺望夫臺寡婦清有懷清臺西施有如蘇臺趙飛燕有避風臺故分臺字施王公之妃妾實為我邦一佳日若夫用述豐公之事乎其太夫人杉原氏稱旭前旭非名也故其女配我大君亦稱旭前蓋襲母稱旭豈有母子同諱之理乎為旭臺又其次妃京極氏殿為松室季妃淺井氏殿為淀臺乃元妃淺野氏高臺院之為高臺也則依然年松淀非姓氏也是城郭之名以其所居稱之也臺字轉用頗廣有城臺門臺臺城臺門之目指漢室為漢臺指京師為京臺官署有蘭臺麟臺霜臺等晉宋公府有晉臺宋臺之稱不必皆限以樓臺之臺則松淀二

出參前書 絕史釋言

六

亦兩義各相融矣不次七曰大君適嗣通乎諸侯稱世子蓋太子世子原無階級春秋大子諸侯皆稱世子傳則悉稱太子可以見矣然古時前質之法未可固執以律後世而後世稱謂已定天子外不容稱太子乃以世子通乎大君諸侯固其所矣但在大君或稱元子可以別於諸侯書云獻殷于元子又云有王雖少元子哉又云敬保元子釗天子也詩云建爾元子俾佐于魯諸侯也元子猶言長子及冢子也殷王元子是庶長子也其餘皆適長子即是太子而歷代未嘗用爲定稱後世天子有皇太子等威自明則以元子爲一稱於義無妨焉又按元史曰議立塔思帖木兒爲尚麗王以三

寶奴爲元子蓋一時論定以爲太子世子之間也可以爲一證矣後閱常蕃成績一書既有元子之稱豈亦據元史

次八曰大君之駕稱大駕天子自有宸駕鑾駕聖駕等其於武事或稱大旆可矣儀禮乘龍載大旆人子也左氏晉中軍亡大旆之左旃諸侯也唐詩又有將軍大旆掃狂童等之語可以參取焉古稱大旨命稱大命天子自有曆旨救命皇命等若夫位爲大位統爲大統亦可矣天子自有天位皇統也華域羸劉而下歷代郡縣唯天子極崇高富貴雖有王侯將相而勢自懸絕故稱大者輒自屬人子蓋大字未有極尊之意而天子之外無可稱大者也己我邦

近古事體則異於是今也大區分大字屬江都與皇曆守  
字相形焉云  
次九曰空字之法後世尋密如明人記事往往於天子擡  
頭揭書如表疏然至年號宗廟等字亦必空一字替近乎  
靡文今不敢依焉然是編全主於我大君則不得不別立  
一例矣故凡江都之事唯大君空一字天王上皇空二字  
玉皇等不的指者及詔敕等字皇后皇太子皆空一字但  
尊稱字在行首者不入此例也  
次十曰今世封建之制概祿萬石以上為諸侯亦自成五  
等曰國侯大者兼國小者不滿國世呼為國主曰郡侯大  
者兼郡小者不滿郡皆城于其邑呼為城主曰邑侯館焉

而不城曰關內侯有邑無館或廩食而無邑漢初關內侯有食邑如蕭  
何傳曰因鄂君故所食關內侯邑封為安平侯可以見焉  
中葉以降及魏晉皆虛封而無邑以為爵名我邦兼之但  
近世如邑者浸 國侯中三親藩猶公也其餘猶侯也郡侯  
少今無之云 猶伯也邑侯關內侯猶子男也抑我邦上古郡縣之治以  
喪亂書據也寢變為封建唯朝廷所頒官爵率由舊章不  
別立侯國之制故凡今之諸侯爵係實敘官皆虛任卒至  
於以官名為稱呼下迨士庶皆然濫亦甚矣是編所稱謂  
隨文信意以消息之不硬守一例焉國主城主之目華域  
史籍亦有之故從俗用之如稱駱河國主今川氏親緒谷  
城主茂井長政是也或混五等以侯目之如朝倉義景稱  
越前侯水野信元稱刈谷侯是也或從國名單用之例如

國主稱

稱甲侯尾侯是也或從以官名為稱呼與姓名相連之例如稱加藤主計頭清正小西攝津守行長是也或從邦制四位以上係封土以虛任去姓氏而名焉之例如稱岐阜中納言秀信清洲侍從五則是也若夫邑主關內侯封邑單微遷徙亦亡常往往難可的識故皆稱某姓某官或單背姓名而已矣世多於侯伯以上能記其名而或不詳其官稱於士大夫以下呼以俗稱官名而反逸其名本編直稱官書名自非顯著者覽者或失於記認故註疏於其行首或及其父子昆弟之系若一人而年次相懸則有重復田之者皆以餽乎省覽云其隱微不可徵焉者與微末不可徵焉者則蓋闕如也若夫公族既列乎系表者後不復

贅矣讀者其審諸



承祿二年 大高 納糧

卷之二 承祿三年 庚申 元龜元年 庚午 凡十一年

三年 桶吹 變 侯位 失君正

四年 大君與 尾成 帝承祿二年 日本

五年 太人 自 世子

六年 一作 僧 齋藤 尾侯 從濃

七年 一向 亂平 氏亡 從濃

八年 足利 將軍 大君始 叙任

九年 氏亡 子 大君始 叙任

十年 子 婚 于 農

卷之三

元龜二年 辛未 至 天正五年 丁丑 凡七年

十一年 佐佐木 濃侯 納足 今川 氏亡

十二年 大君 併遠 濃侯 勢 姉川 之役

元龜元年 大君 從 治濱 松 大坂 一向 僧作亂 北條

氏康 率

二年 藝侯 元 農侯 夷 皇宮 成

三年 三形 原 叙山

天正元年 甲侯 信 將軍 義 昭慶 朝倉 氏 淺 井 氏 亡

長宗 部 元 親 纂 土 佐

二年 濃侯 夷 長島

參 濟 逸 史 目 録

三 年 之 長 孫  
四 年 江 侯 拜  
五 年 江 內 府  
江 內 府  
遷 右 府

卷之四

天正六年戊寅至十年壬午凡五年

六年 越 侯 謙  
七年 台 德 大  
八年 別 所  
九年 羽 柴 氏  
十年 武 田 氏 亡  
羽 柴 氏  
誅 光 秀  
甲 信  
大 坂 一  
向 亂 平  
江 右 府  
康 白 盡  
世 子 信  
荒 木  
羽 柴 氏  
定 但  
大 君 阨  
塚 府  
明 智 光  
秀 弒 逆  
大 君 阨  
塚 府

卷之五

天正十一年癸未至十四年丙戌凡四年

十一年 柴 田 氏 亡  
織 田 信 孝  
羽 柴 氏  
城 大 阪  
十一年 柴 田 氏 亡  
織 田 信 孝  
羽 柴 氏  
城 大 阪  
十二年 小 牧 長 秋 之 役  
羽 柴 氏 成  
織 田 信 雄 與  
秀 吉 為  
關 白  
十三年 羽 柴 氏 內 府  
定 南 海 道  
石 川 數 正 出 奔  
關 白  
十四年 聚 樂 成 婚  
大 君 如  
京 師  
天 皇 禪 代  
關 白  
關 白  
關 白

卷之六

後陽成帝天正十五年丁亥至十八年庚寅凡四年

十五年 西 征  
西 海  
關 白 始  
禁 天 教  
北 野  
若 謙



拙修帝叢書 逸史目錄

十六年 聚樂 關白造大

十七年 關白再

十八年 關白 北條氏亡

大君入關 尾侯信

卷之七

天正十九年辛卯至文祿四年乙未凡五年

十九年 大君北伐 關白建外 征行臺

秀次為關白 大君造矢

小政

文祿元年

太閤至行臺

我師克朝鮮

明師救朝鮮

明人

成行 復至

和議

大君見恠 寓于博多

二年 平壤之敗

碧蹄館 大捷

大君城 江戶

明復行成

秀賴生

卷之八

慶長元年丙申至四年己亥凡四年

三年 太閤城 伏水

小西如安 如明

關白秀次 廢死

四年 太閤徙 伏水 氏

太閤檢 天下田

我世子 娶淺井

元年 大君遷 內府

外師 撤還

明封 使至 閑山島

和議 復敗

二年 朝鮮 師再入

明救 復至

大捷 外師半

三年 蔚山 太捷

太閤遊 醍醐

外師 撤還

置大 中老

太閤 蔚山 再捷

新寨 大捷

外師 撤還

四年 秀賴 徙 大坂

七侯 罪狀 大坂

賀侯 利 家卒

三成 解職

大尹 徙 伏水城

諸侯 就國

大君 徙 大阪

造方

山參 卷之八 色也 象

卷之九

慶長五年庚子至六年辛丑凡二年

五年 上杉 大君 石田 伏水 東上師  
取岐 關原 東征 氏反 城陷 西

二年 功 之役 石田 以下 津降 封

六年 上杉 建二 條衙

卷之十

慶長七年壬寅至十六年辛亥凡十年

七年 坑冶 大興 與大坂 諸侯設邸于

八年 大君正位 結婚 江都真孛

九年 定道 大猷大 諸侯設邸于

卷之十一

後水尾帝慶長十七年壬子至十九年甲寅凡三年

七年 太大臣 越前諸 老相愬

十年 台德大 君立

十一年 太君 桂川 通漕 朝鮮 駿府

十二年 大君 越侯秀 入貢 火

十三年 再城 康卒 朝貢

十四年 豐孺子 薩侯平 宮女朝 士流斬

十五年 孺子再興 琉球 士

十六年 孺子如 天皇 大禁 鴨渠

長崎 互市務

出參 後 舊 色 史 月 象



