

御府記

万壽四年秋

和書門			
類	號	函	架
二	四	一	一
八	八	二	八
一	六	一	六

內閣文庫			
類	號	冊	函
和	書		
二	四	一	一
八	八	二	八
一	六	一	六

內閣文庫	
番號	和 24088
冊數	18 (10)
函號	160 191

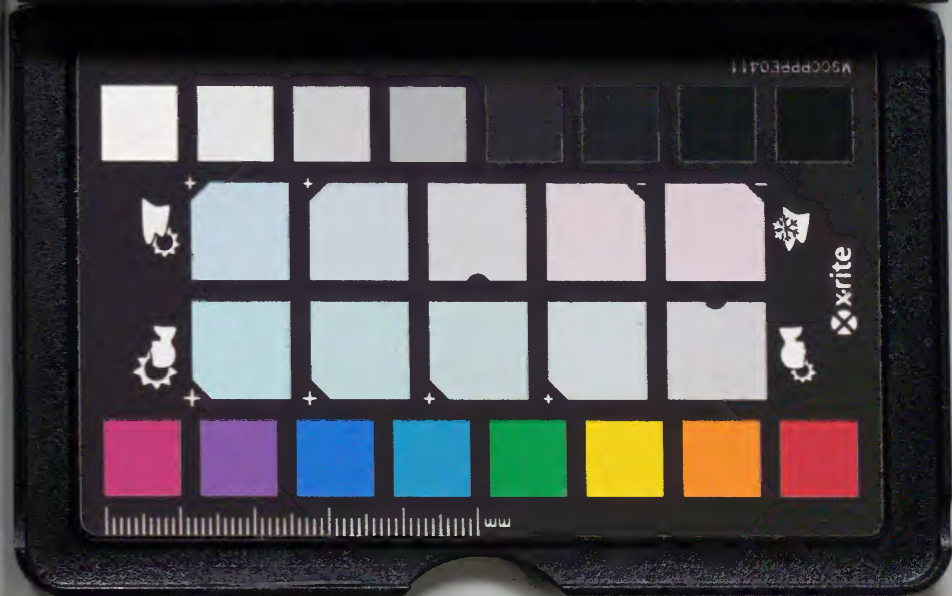


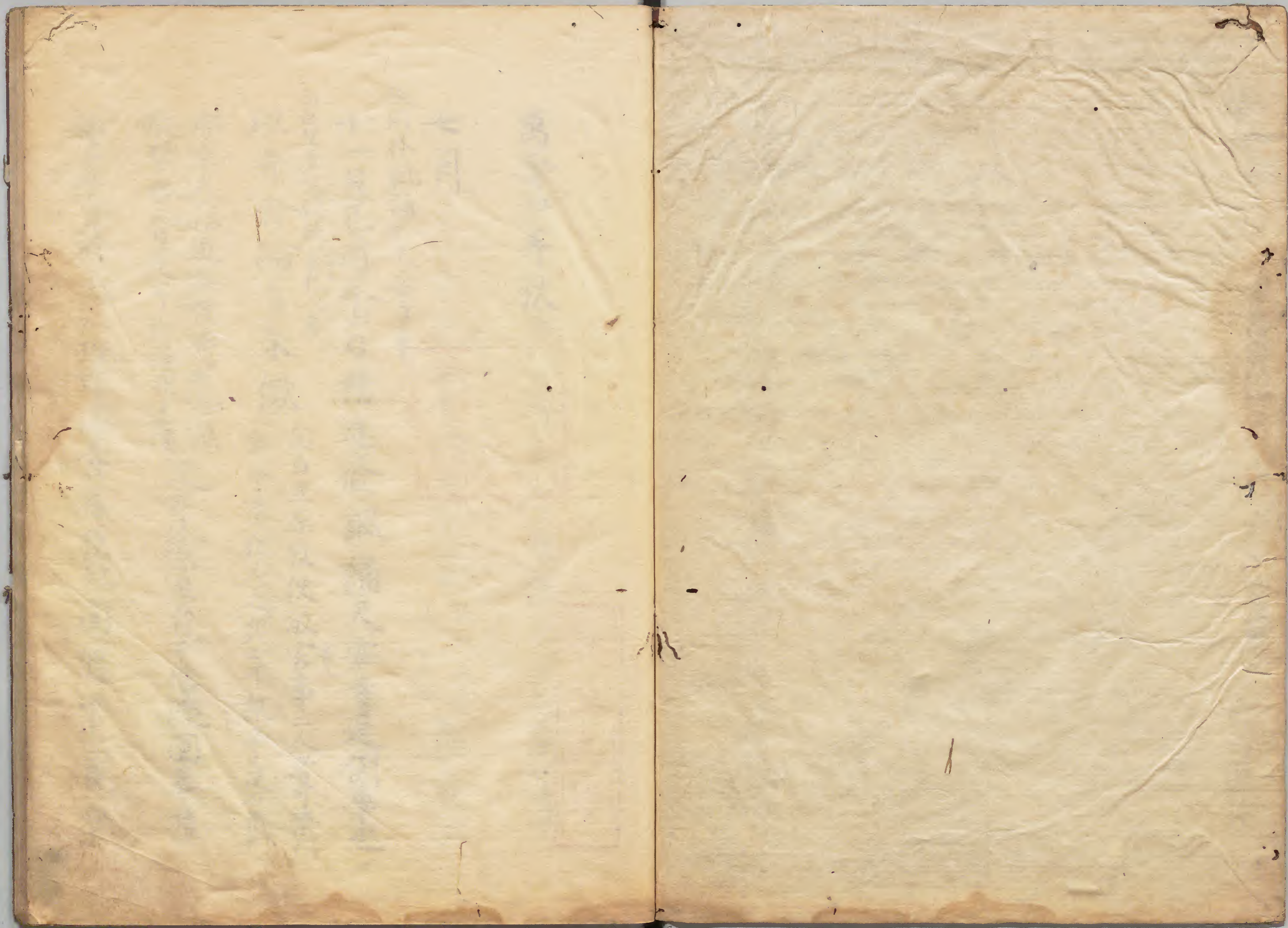
A 1 2 3 4 5 6 M 8 9 10 11 12 13 14 15 B 17 18 19

Kodak Gray Scale



© Kodak, 2007 TM: Kodak





萬壽四年秋

七月

依例於詛誦於天安寺事

十一日己酉今日精進修詛誦天安寺是例事也

関白竺原牧使敬害犯人^害事

以弁含綸自來做

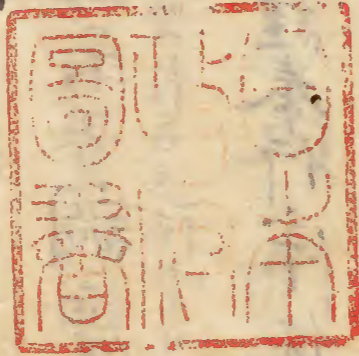
関白竺原牧使敬害事二人者可禁門事今道犯人之兵士可訊事又使右衛門

安主久信近無使節可令候

又可給宣旨于信濃國事權

敬禁事皆是可仰揆非遠使

賜宣旨於國歿將可給官符歿此間隨下官樂



淺草文庫

可左右由園白被命者余云仲事初給今改給

宜旨如何事已相同給官符宜欵 傷乃權守

凡身已五只任外國有不善且捕進件犯人且參

上可辨申之由若可載官符欵又候氣色隨仰

可載官符事指示ノ調度文書 國々返外 并中文等 見返給并

昨日中納言 朝經奉行宇佐宮坊占可有斬

而神祇官不參 尙 例外記業任申云長保五年

長保五年依官不參察許占之例今日有宇佐宮坊占事
十二月 日有宇佐官并石清水坊御占只以陰陽

察令占申今依此例令占申之間業任申云彼年日

記未神祇官御躬御。間不能參陣。史忠國

於本官令占申者且以此由令右少并家經申園白

已無左右仍只奏陰陽察占文云艮坤方非奏兵

草事國家可慎給大事者余之業任愚頑不可
放云但上卿見日記者也如何頭弁云昨日中
納言云不呂見日記事。有事。後者上卿。存
前例之取致也及弁歸未傳聞白御消息云取令
奏尤可然一載官符早可也。以。案主可
為使初使。此度撰向後大望者可著

遣此事起自取領故事敦害家使投難申行
可然樣可奏行者又可賜官符於三河國者
下ノ犯人文法師可重禁宣旨頗有疑慮依子取犯
重禁於文如何况法師乎法師依證定刊無指衆
言^{去換}不可就重禁歟又不可拷訊歟不可重事又不
拷事且内ノ御知揆非遣使宜歟只達聞白可任尚。

書事 退出

十九日丁巳奉命借臨夜新阿閣梨木圓信來相。

法橋元命昨日自鎮西參上事

談法橋元命來云一昨夜鎮西參上者資賴。

相撲內江事

退出云及并今日可有相撲。仰者未被仰下

台作前危近內江始奇怪事

前危近存始內許之奇怪事也今朝存生元武

口仰以前消養不加差事

持相撲雜物請養。仰 不可暑 朝卜 仍返給

台狩監扶宣入夜參來向台仰事申云今日可有

台仰少將不參者藏人將監事

由送仍告少將行經若不參者藏人將監經成可候由

仰吉上ノ又可。內取日時門遺文高宿稱勘申今日申

酉時而未奉台仰仍仰其由改勘云明日未申時者台

仰ノ者勘文更不可見相撲所雜事依例可令定

由內仰、扶宣申云稚無案內取始日有勝原案者仰

雖無承內取始有勝負承由內監技宣申不一也

不然由畢近代官人不知。今日相撲內取始中

。亦皆故障少將行經先日申可着由今日俄稱取煩

再。御遣稱難勘由文火納言前。少將資房依母病

不出仕而行時程向府定相撲取之事又令相撲逐電

可歸由御舍ノ即入之府生元武持耒相撲取定文

即返給少將資房書府內取申時行之資房耒黃

昏左兵衛耒耒語云禪岡被勞痢病入夜宰相中將

。中將實基被免皇太后宮勘事至今可從。事

云今日紀仔圃相撲耒 仔与相撲暇秀孝并曰丁

呈原枚使敬害人

一人各。召見頭弁持耒敬害呈原枚使托人文

法師并令逃托人之兵士勘向日託木可奏聞由弁云

。法師勘向日後朝死云者中將實基言內取并

右京權太吏道稚_王到帶刀長順業宅戲向入道殿聞給之位給事
召合日又云昨日右京權太吏道稚_王到帶刀長高

階順業宅博戲賭。之向有監吹件順成乳母
吏兼任朝臣与件道稚_王擢引破狩衣袖先
初与順業有監吹道路雜人成市擊擢之間放呼
言直地愁閑白。檢非遠使今召其身可。向
者禪向聞給俊泣。又云皇太后御惱猶不仗

皇太后御惱不仗手足腫給事

。○。手足腫給之由女房可談者

信武隨身播万安藝白丁各二人冬来召見

廿一日己未太宰相撲使番長貞安參来云相撲人

来河虎今夕参上欵重頼死云者陸陽頼久高形中

不得意以将監杖宣御遣支由己以来諾今年右

勝欵者以他人可令候但可宿方并時刻事勘中

者文高八十有餘。未及老。還可奇。山陰道相

陰陽及文高八十者餘未老。還可奇事。

撲使為利隨身。因相撲。魯未以。亦令見申云

短小無力者內取事。堯將曹正方。仰遣中將實基

件。與相撲人。富長白。下一人。魯未使府生尚真相。又

宰白。下一人。未太好使。貞安云。勝也。亦今夜可入

宣者

昨二日庚申。權大納言以扶宣消息云。行經所。勞病

事未平。損可難候。出居者。寂午勝也。亦魯未入於隨身

形給。又有好白。下一人。重賴死早者。為賴付相撲人者

高進。絹。疋。疋。色。草。疋。牧。勞。貝。五。口。又。肥。前。守。貴。重。班

猪皮四枚。色。草。五枚。付。為。永。進。任。大。隅。為。賴。付。吉。高

進。絹。疋。疋。色。草。疋。勞。貝。五。口。土。丸。相。撲。人。魯。未。入

不召見遣內取取

文高宿稱以正方令申云弟子信理有產穢不可

候猶可被召御允孝秀者不兼引但召遣畢府生

府取事

。武持未內取番又中將實基未云今日內取無振日

力者皆以廷弱可奉仕御前內取女人書出持未

其外可餘人短小廷弱者亦也仍付元武奉之者元

武將來不召見早可返遣由召御之人入夜陰陽允孝

秀參來御可奉仕相撲人人之由申故障然而重

召御申可奉之由訖昨今召遣申煩疾病籠清困

。不來孝秀轉任之間加用意者也仍出來欲揆

。。。。掣擢道雅婦揆非遠使捕之候射事

非遣使依 宜旨圍帶刀長頰業宅先是到春宮亮

良賴宅得其告從彼宅捕得此間為帽子落如腕巾即向

彼宅借人馬令乘將到使廳令候射場名尋求兼任朝臣

阿波相撲五人參末見又和泉相撲參末不見依宮遣内取所

相撲台合事

廿六日甲子後詛誦三ヶ寺

清水寺 祇園 賀茂

府生元武持末

擬近奏三人加朝臣字还给参内

兼輦車

宰相中将資賴

資高木相從余着仗座此向一两卿相参入向時尅年

二尅内大臣参次閑白其後諸卿参入余以頭弁重令

奏可給侍從座事 被仰請可給侍從座事仰九中

弁經賴 裝束司次可召侍從事仰大外記賴隆九中弁

○ ○ 奏文等

藏仔賀国申 東大寺大佛殿柱曳丈事返解但馬守能通 中為備後守 内藏寮納物并返解

可奏由頭弁傳勅云唯今可出御取司具平令奏向宣可 定款

奏由左右出居將仇亦参不事賴隆申云九少將良賴 四位

未参入其外皆悉参入彼是卿相云良賴候殿上者

殿上出居將欽侍從 事次將者可向宣至侍從者尤
中弁候者即以頭弁令奏聞頭弁云闕白宣東
。令參上可參入欽 仍相催東官昇殿御相參
入闕白內府徘徊露臺邊余及諸參進相共參

青宮即令參上給

紀弘耀殿細殿

仁壽木殿綠

大吏賴宗次余前不經細殿從地參入於弘耀殿

南前行學士亮木不候余後陣座向時刻申

刻者諸卿着陣內侍有臨檻之氣而不見宰

相等云更不出進若不透出退歸欽疑慮向頭弁

來壁後告內侍臨檻由仍余參上余諸卿次第

參上

內大臣大納言春信賴宗能信中納言兼隆朝任所參儀資平
通任廣業公成經時刻中納言實成參儀經通參上

左

少將定良

輕服

引侍從尤中弁經賴參上次尤大將

內大臣

起座次余起座兩人雙立殿巽壇上隨身杖武云只今

監經 奏着趨 先地下將監國行署 青色此度以二舞事

擬進奏下者九奏持束少將定良 將監良信次右奏持束少將行經藏人 將監經成着趨

地下將監衙更平先年地下將監國行

着元文青色持候此度以二舞是思樂歎九大将先取奏披見畢不取

左大将二見奏不取捧奏為禪罔被訛余見了杖自能梳事

杖梳奏狀例事也禪罔教訓更取書杖各上付

内侍着座余搦笏取奏披見了取杖目維梳各上

頗居行跪居膝行從簾下相入内侍待取案退居梳笏

出頓

小楮座内侍挑御屏風示氣色余起座着簾下

座不取散位日宰相令儀仰頃之左將監良信取散

左居良賴煩病由上達下余云着和此屎欬諸卿閑白被咲事

位良久無事令催出居并圓座等事左出居少將

良賴煩病之由上達部滿座合咲余云着和

比屎欬諸咲閑白被咲九右相撲長置圓座次九右三

左少將良賴九衛門佐親國位兵生師成

府出居着座右少將資房右衛門仗為善兵生伏定經 次相撲一番

九勝二番依天判九勝論實右勝二番後暴雨殊

甚立合入立春興安福殿壇上等指取圓座自敷右

不取以何為是若相撲長如九可敷寺前例小時

依天陰不給張送事

雨止九相撲。甲障令撤張送諸卿下居今日依

申^去預可根藉諸卿是不可早起座由白被仰臨還御退出事

天陰不給張送九出居。十四番主殿茅燭燎取

午各出立即被入洞白云諸卿不可早起座緣可

狼藉仍暫候臨還御諸卿退下三番後內以立居

衝重訖良久之九少將定良執茅一衝重居余前

指尔副高楠下居之由二合相連居是前例也

不動盃如何

余齋露臺邊待候青宮還御宸儀還御因白

及近習卿候御共人更歸候青宮御共御

不近候尋召之間時刻相移僅召取高良賴奉之
宮還給之間余心神屈之從兼香殿北邊觸内
大臣大吏等退出及并云將曹正親府生良真等
勅事被免ノ其事右衛門督兼宣旨然而且仰
陣官了依今日事也者今夜伴与守濟家子元
伴与守濟家子元服兼隆心加冠到受領宅雜候往古不同事
服左衛門督兼隆卿加冠之公卿到受領宅雜

役元例往古不聞可禪指

廿七日し丑昨日元將軍云 内大臣 今早寢齋不早

可告者不齋入由早朝以文任朝臣中達也及度
往還依相撲間與言不齋入由示遣頭并未特許
中將實基以府生元武示送云相撲人高平本
孝近克守和太中。由不齋仰其取官人并相

撲長一切不參從不能召遣也及御覽後何行者
以尹香使可遣召之由仰之臨昏陰陽允孝秀未
云今日拔出一番秀孝中障不被免仍。取
罷入二番高午障被免三番吉高厦四番吉方
勝五番候長勝籌一右勝五懷陰陽師
任取極不安事也忽昨日一番本孝一昨不

籠一昨及用其外厦者皆不籠及用者皆勝
示今日取行之躰耻辱無極者孝秀取中
可然相撲所官人等悞不行之取致也相撲
人不從催仰者可申事由者也明日可令召向
府生元武持來拔午一番勅當相撲所官人
等無勤由其後少將資房來談件事未。

陰陽師住取實基取行太北常事也高
平本孝近光不假御覽示依園白被勘_{出預}座
台高平也一昨日取与為永用力之間炎洛可
發無為術昨日欲申障有取恐不申者資高
昨日東宮之司帶刀亦宜自逢下佇之內花外
經教刻及并寅下障官其後者右个座者不
可有宜自見尤近衛府或其由含資高仍今
日直着今日東宮參上

八月

持来放生會相撲美名事

未為資朝臣持来石清水宮放生會相

撲人十人美名有取于外之相撲人等仍返給

相撲勝巴依可奉借粮大般若可早席下由事

寂午勝巴今月廿日皆可奉借粮大般若經仍

早可罷歸者

从弁持来主稅从貞清申文助雅賴宿称見奉

伏并寔勘文氏下者勘文主計寮勘文亦傳勅

語云諸卿可乞申入夜資賴来云殿上人相共

依作殿上人向嵯峨野塔前裁事

向嵯峨野作云令堀前裁可持糸者實康資賴

實康資賴從者春花門欲強折下女間依

禁才事

從者從途中罷歸於春華門陣邊欲強折下

女之不合應以小力亂踐寔切午籠口来合捕

得實康從者即給獄取資賴從者逃去聞

白被候内被傳仰云仲男可早捕進者勘當不

怪者余仰云古仕不善者之取致也早之可捕進

御讀經始長家以依清前無行香時性行事不着座不知案内預事

十二日巳卯早朝資賴從内退出云昨日御讀經始

無行香但出居并出出預童子如常又權中納言長家

一人候御前依御讀經行事也者無行香之時

上達部御前不聞事也難行事不可候御前

可行之事也不知案內款人云夜部各對面

所讀經間不然事也無術之比以自云已藏人少將

昨日定孝事

資房來言如資賴談職事不存如此之事大不

足言由示御之晚以中將來云昨孝定上甚不覺

依源中納言下傳如秋行之又云一昨參內府三介

日間兩度欲參今日可參中官權大夫能信芽

依芳心尤深雖無其儲先諸用院次可參內

池蓮葉甚相成令施人之老守隆治長病預面事

府者池蓮葉二百枚并卷一束遣針博士相成朝

臣許為令施人之又百枚卷老入舍人从守隆為令

治長病預面

依三植例奉為賀茂行仁玉海事

廿三日庚寅早朝修諷誦東寺奉為賀茂行仁

王誨

念賢知哭朝四

運好忠高

二秀垣例善

秀園白宿章任桂宅給間師房經通令相撲師房為異姓幼君不可謂亡失經通為別當可彈指事

未明資賴末云去夕園白被宿章任桂宅拂曉歸

中納言長家兼隆師房番議經通

揆非遠
便別當

兼經

定賴朝任公城

明日
也忘仍出

在御共殿上人十余人騎馬

前駐章任儲卿食鑊獻折積物二十合銀鴉付銀枝

銀糶納銀折積不可感事也師房卿經通令相撲

往古不聞事也就中揆非遠使別當朝之重職眾

中角刀可彈指

師房卿不可謂其失異姓幼若之人也

今日被借養法成寺釋迦堂仍已時許各詣光

是打諸僧集會鍾入從東大門

資平
宰相中將資房
資賴等相從

著俗

客座関白已下在堂前仍次資房取案内先内府

已下卿相来次関白云時刻已成誰未打鐘可著

依時行成雖未打鐘関白以下看堂前座事

堂前座者関白已下看堂前座相分次打鐘諸僧各

者權僧正慶余講師

入言遍定基明尊永昭法眼教國律師

大僧都心卷少僧都

融經教已講済慶阿闍梨源心聽元平人梵音元

十人錫杖十人以聽元五十一口法眼皆調

造百一體金色釈迦如來八部衆十弟子

中了丈六今百形木身

於釈迦堂

自云寫金匠法花經一部墨字内經百了花爰經

十有五日講誼事

関白云金匠經禪罔先年書一卷其後目不明被云

他人云且被書写一切經花爰先出出仍且被供養

始從今日限五ヶ

日誦誼朝誦大僧都心卷向者二人先行道次供讚

梵音錫杖次先被修女念誦誦次公家勅使内蔵

及經頼中宮使高兼房東宮亮良頼以上被物共

院皇太后宮御坐仍無使

女院淨座某師堂皇太后御座太堂

內御讀經

道師

中宮東宮上二某院禪閣北
方一品先後
西官

諷誦藏人右少將資房舍

勅語就道師亮座邊仰給執杖之由須諷誦以前

作之甚遲之朝講行香

西方
相分

次閑白催彼是看御食

座一巡下箸令打鐘入堂夕誨如朝誨只倍養錫

杖誨師僧都遍教同者二人成時許事了退歸

呼柔中将下車後今日閑白三十月十一月間可有八

情行幸今明可被又云今日巳時立與福寺塔依

有方忌去夜宿章任桂宅者今日係上達部尤大

臣閑白內大臣納言吞信行成賴宗能信中納言兼

隆實成道方師房各儀經通

實平
作名

通任兼經

定賴廣業朝任

廿五日子辰早且修諷誦六角堂次公賴從內言

送云及弁不可參法成寺仍不可參者未時許

參法成寺中將乘車後朝講已始會不近堂

前之間閑白以右馬及兼方有御消息仍著堂

前座諸卿在座內府儀有恚氣不著座遲

參卿相從下官著座講師少僧都永昭弁

女無比向者二人論議一僧侶退下閑白已下著

饗座女院御座堂前巽初座
某師堂其程其遠仍近所也歟一巡後就食且閑白

令打鐘閑白以右宰相中將被申禪室唯今

入堂者諸卿著堂前座一禪室向堂中此間閑

白起座濟長押下諸卿同濟入休廬了後座

僧侶入堂夕誦師法眼教圓登高座散花

堂中一正行道禪閣云誦師可加行道是晴

議也

先例於在高座可誦時
誦師加行道其例者

関白已下起座向茶師

堂傍

院序座款迎堂仍
從茶師堂

於同堂坤角右取捧物三

十一口僧并持薪木湯府三人前行公家御

捧物

砂金百兩囊
紙感柳

藏人右少將資房持之前行次

関白已下諸大夫取自捧物三連余一廻

余捧物銀
香炉

捧物行通向立苗使所侍三正事

立苗使處

東中門外作中門
北廊侍忍尻侍三正

大納言春信卿誨病後

廷弱從下宿不廻僧侶及上達部昇南面西階

余并春信卿不可渡南階前仍登自南面東

階署堂前座四位五位捧物量儀臺內裏御

內裏推有穢入道殿依之申不可忌由給有仰捧物天皇大唐不忌穢日本忌事

捧物并上達部捧物亦令加量儀臺捧物関白

云內裏穢已未御捧物事從內有仰仍不可忌

之由被奏聞天皇不忘觸穢者余奏云穢者日

本事大唐已不忘穢資賴候内仍仰老可參

入由即隨身捧物宮御物穢置舞臺女院

御捧物分盤上可一貝

請僧教

本取捧物木置

舞臺殊以御導師運勢於礼終薪誦師

教他ノ退入次夕誦師法眼經論議向者二人

此間更為頃之論議ノ僧亦退下次上達下官

退出春官大夫賴宗大弁芝云禪室 賜對面

退歸於堂前奉福被悅各入事余不火座退

出成時計

唐人乘小船來者事
関白被談之大事言上唐人乘小船來朝之是義浦

二郎文浦近曾死去不得其告自來去年良史

歸去彼朝明年夏必可來者今般般今月四日解

去後 同十日著岸者禪閣日為訪父母取來已不可退

布飲者無隨身物只後錦者紅去後金青獻禪室者

又云一昨申昨立止階寺塔柱行事劫解由長寢

資業未申明年資賴給官事語言閑白和氣

尤深似可成其次有宰相中將并資高木事今

日內府捧物後早出有惱氣諸婦悉各只中納言

朝經不參

九月

皇太后宮御惱有怨事

四日辛丑修諷誦六角堂中將宮御惱似有怨昨

日府云十分之九無。馮

呂尤大史真行宿祿仰可候奏之文事又申文事

同仰云未時參入於內

待賢門資賴
資高在輦車共

入自敷政門看

伏座其後尤大弁定賴參入示御可有官奏并中

文等也由起座向陣腋頭弁重尹下宣旨

和泉國司
申桑之文

次尤中弁經賴傳下伴与国司中朱荏門換色文

朱旨行幸勢氣向步行難堪乘輦參入益
仍不借奉事

前日冬奏文

下同弁也行步難堪不可候十一日行幸

事相示尤中弁行幸日率輦參入自待賢門

可无便直從陽明門步行參入才可難耐臨寒月

尤右相杖漸步行可參入近日猶有暑熱餘氣

官奏事

以此由可披露事也尤中弁退出後余著南座次

尤中弁著座令申文

右大史依
親文四通

大弁座此間按察大

納言行成卿各入小時大弁著座敬屈申奏

余小指稱唯見主史方

尤大史
行高

行高捧奏文疏

候小庭如恒

文十五通

以丸中弁令内覧大弁

大臣在广時大弁不可起座由行城口示事

起座按云大弁起座按察云大弁候座上郷

糸上之時起座者也大弁不可起座者奏者

獨可被坐欵召陣官之時可无人傳喫者按察

久時大弁已且同桃荫說歟良久之丸中弁傳

執柄有云見給^ッ至法師文無近例不被候

有何事哉者

件事前日對面次余云往代神今良箭官奏入法師文仰可余之由報、尋例可入者

奏間雜及暗召男共灶一所所取奏者右邊之事
以内弁奏申臨晚景有乍糸上候奏等作法如例

但御覧文之間及昏黑下給文之後入暗雜信申

仍召男等令供御殿油

西殿一、御所一、奏者座右邊

信申ノ退下

并後陣等又如常余後陣即大弁看座次史

進文先給表紙次一、給文裁詞云、申成文、奏、程

大弁起座事有兩說由元大弁定賴示事

候次給信緒史趨出大弁起座事向元大弁有兩

說者先是按察退出余出壁後十一日行幸程候行

步難堪 披露哉否事同元中弁云有次達執柄

被余云不候更有何事弁者八省行幸大將必不候

上古多例以此由同令達就中右將軍被候次

成時許退出

陣力又事

八日巳上達部參不事不候申由仰外託賴言序

依召使申照令申也仰可召問由中宮太史香梅

察行成可必被參入由以賴言申達

參內 待賢門 入自敷政門看陣先是元大弁定賴

參入頭弁重辛傳下安藝國司申請條天下內

弁令續文不堪申文事示元大弁起座小時元少史奉

光棟不堪解文渡床子方余着南座次大弁着

座敬屈之申文余小時楮大弁稱唯次史奉充

捧書杖入敷政宣仁木門跪候小庭余自稱唯趨

文取落事

來者膝奉之目錄置笏待取取落置文披表

紙先見目錄次解結解文木之諸一見或国不注

使或国注使健兒不注姓名或国不注同木多

見ノ如元卷佑目錄在佑緒推出板敷言外表紙内史取之披表

紙取目錄結申余先国ノ解又共錯可直事一

御大弁次御申給下史稱准如元推卷副杖趨出

次大弁起座余座復内座大納言行成心奉入且令

見大宰解文并人文木此間參議經通奉入次大

納言香信心件解文木香信心見時許内大臣

大納言賴宗中納言長家實成參議廣業朝臣

寺業師堂例拜事

公成木參入

今日法成寺業師堂例講
從彼取春入云事

實成公座与公成座

同實成寺公成莊相近仍實成可着南座示事

相近仍不審彼是申上余云實成公可着南座

雅賴覺奉狀定依為家司定賴稱退出事

即着元大弁定賴忽稱胸病發動由退出依可定

雅賴覺奉狀事稱湯病退出狀云雅賴者元

戶人定事

大弁家司也未有事定以前大弁問下官大略示之

頗有思慮氣先定戶人事以定主稅助雅賴覺

奉狀定事

奉狀次貞清弁申之文次定五ヶ国申諸事

和泉下野野石見
安藝紀伊

廣業執筆頗有所執之氣子時事

退出丙下皇太后宮御拙事問内府云難存給狀按察

行成公送少野宮不天曆年序曆上卷出於不審太奇事

行成公送故殿天曆八年御曆上奏

二月七日
以前无云案不審

中河水引入京中事

太奇中河水今日八月引入從晦日堀水路引入也

從中門未西行經高倉春日小路東院
東大路大炊御門大路亦川水
万里并富小路过橋

富小路東町十字橋亦忽令造為思行令煩不

仰京職令造事

唐人未著事依件定可廻布事

十四日辛丑今日願中將下給大宋國高客諸卿定文并

文書亦仰云依上達部定申可給官府者即仰左

大弁定文并文書亦相具下給

願中為殿
上下給局大弁
大宰府言

大宋國福引高客陳文祐來朝臣大於大中納言各

議未定申云高客來朝急法立陰而文祐亦去秋歸

去今年秋重來然則於安量雖復許令逐孝誠

明春巡風可隨廻布候

依皇太后前昨日有發言因

十六日庚丑曉更少納言資高來云昨日有發言因南水

事中納言實成行之內即并依政請下周仰之

因
國官府

被停奉哀不

官存

番儀不奉尤大并定賴昇皇太后宮不可

緒政請序定賴中所聞白以外託賴定何事柔賴定車丑時番入可復無勅人奉

著座由聞白有命仍不著座退下教度依結政請

平外記茲催使稱胸病不奉今日所裏日仍夜中

欲行大外託賴隆中聞白以外託賴言作老愁柔賴

車參入乙丑時可無勅之人召老番儀經通聞

門不通

奇快人亦也內文者無宰相行之依有前例公事

之因此事尤重擇者日取被行今日乙卯裏日北重

不可申故障者也一家口傳以不信受余雖窮屈

皇太后宮所葬送事

奉正誠涂今夜皇太后宮御葬送

畫月蝕曆達不申若事

月蝕曆道兼不申若欲翌日因證昭法師云依畫

蝕恩忘不申欲勅云月蝕皆既虧初午三刻可日

加時未刻

後未百一刻二分

閑白御車立故宮門前兩度振事

廿四日 宰一首一日閑白車立故宮門前兩度振以守道

之人有何處賀平可有思慮歟 東宮御帳有御

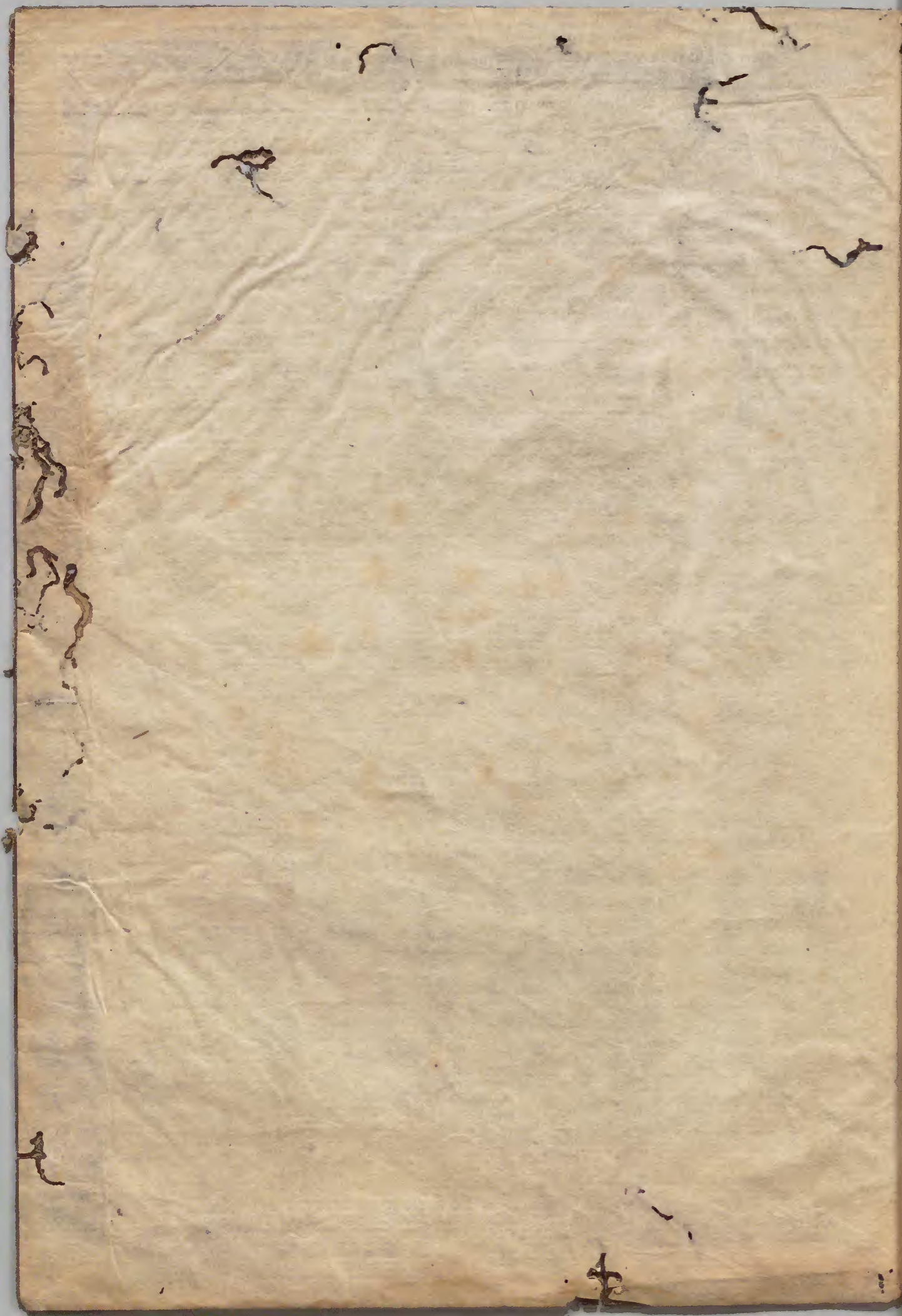
閑白一家事歎言多事

物忌云ノ有不若御古歟此事亦面之取談彼一家車

歎言多々云ノ...



文政三國



Very faint, illegible vertical text is visible on the right page, appearing as light grey or brownish smudges against the aged paper. The text is arranged in columns, typical of traditional East Asian writing, but the characters are too faded to be transcribed accurately. A small, faint rectangular stamp or mark is visible near the top center of the page.

