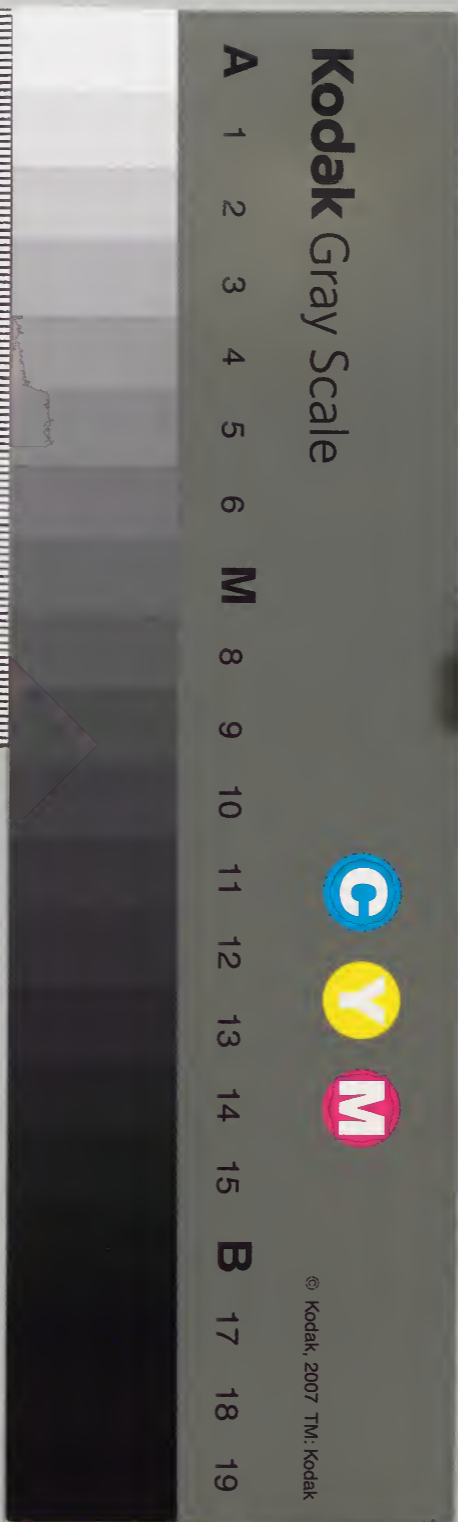


小右記第七十

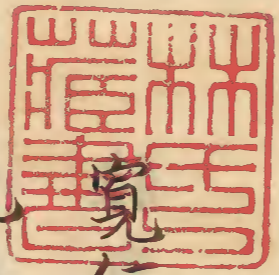
和書門		一五六一五	二〇九	一〇四	七九
類	號	函	架	冊	

和書		一五六一五	七九	二〇九	一〇四
類	號	冊	架	函	冊

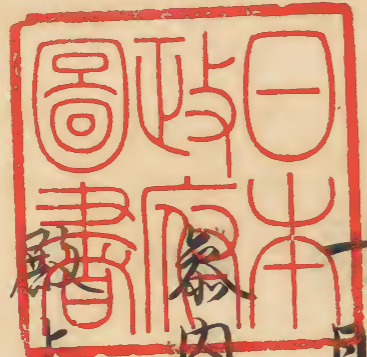
內閣文庫		15615	79 (74)	160 220
番號	和			
冊數				







寬仁三年秋
九月



一日甲寅早朝臨河原解除
石塔如例
參內宰相乘車後陣頭無人
大納言公任後
向陣其後卿相參入相共
參東有饗饌



淺草文庫

頭尤中弁經通今覽皇嘉門損色又之次明
日可定苑造門築垣等事諸卿相共可定申
次大弁可參入由目仰了可隨處分其後攝

改被叅東文有兩三孟事次申明日定復命
云諸卿相共定申有何事但大弁叅入者雖
他卿相早可定死至皇嘉門可死近江國
内者不可定死為死坊河 今日卿相
兩人大畧示明日可叅由今日上達部大
納言公任中納言行成教通賴宗經房能信
實成叅議兼隆道方賴定公信三信中將道
雅兼、、作名、△衛里退出途中更燭

可被修造大垣事
教

二日乙卯今日可定死修補大垣之國、左
大將、信通朝臣示備及國不可定死復由
去夕申攝改了者如此之更難自由仍先叅
攝改殿 別納 宰相乘車虎即奉謁申可定死
之國、事命云備及國雖有所申是因、事
昨左大將所示也 入道殿年預 余申云前、
以二町死一國然而今般依年中可了遺月
不幾二町太難畢欲普被死一町至無實所

被死契國隨被損之大女相計國了強弱配
死早令畢其切如何至今一町以他方大垣
及之被死如何攝改曰今一町及年更死若
有所愁歎又申云今年被死二町年中令畢
其切難叶期日歎今日定且死一町由載宣
旨下知及日難愁申歎攝改諾許即參内左
右大弁候陣召前之、并硯等定死定文
在左大弁執筆此間外記順孝申候御馬解
別

文之由仰覽可候新中納言能信參入定了
定文并皇嘉門并大垣損色、等相加付左
中弁經通北陸道國了臨冬可難致勒仍不
定死由令加申心神不宜不奏御馬解文可
申他上之由仰順孝了退出黃昏左大弁同
出外記觸宰相資平仍候左兵衛陣還歸依
可分取御馬歎
早朝座主御心地及向遣内供信昏返支持

來云可難被存者

奏御馬解文

三日丙辰宰相云去夜中納言能信奏御馬

解文直衣拍前於中隔分取左右馬寮不假左右

近衛其數太少或童牽御馬如散樂能信卿
有膺了氣者

四日丁巳昨日左中弁下給造門大垣等定
文損色文等傳仰云以權左中弁重尹可令
行其事件事年中可令了者又有他宣旨等

即未送推弁許昨有取慎不來今朝來也下
給件定文損色文等仰宣旨趣但叅攝改殿
慥兼仰可作宣旨由相示了弁云史誰乎者
皇嘉門損色文貞致暑大垣致任暑此間何
弁云貞致有假先可仰彼者其後隨氣色了
左右也

申尅許宰相同車密々廻見四面大垣於淡
天門前遇大雨即止歸家之後史信賢令申

云推并朝长相共参入而依民部卿頻消息
罷向若有旨可参入者且令申云尋前例给
、若成寔府有遲引次賜宣旨如何又寔
府文只可載今年之内可造畢之由徧来月
可给譴責府者余令仰云依前例可賜寔府
在京國司又并濟使等且可令仰知至于寔
府文等可随被仰下也以此由可傳示并朝

长

明日伊勢大神宮遷之神寶等使蒞遣今日
有内印云々使神祇伯秀頼

伊勢遷之神寶使蒞遣
五日戊午今日伊勢遷之神寶使蒞遣自神

祇寔使伯秀頼王云々

宰相来云参入道殿彼是云御受戒只可被

随身源大纳言新中纳言者

春日行幸依御厄日停止

吉平朝長云廿九日御受戒來月廿日先日
後定春日行幸之日而依御厄日停止十一
月無吉、者來月廿日從月建計之當御厄
日計自節分當廿一日但來月御厄月不可
南行仍停止欵
六日巳未權左中弁重尹來云攝政命云朱
萑門羨福門破損乎如何者申云若可實檢
欵命可信見者仍昨日巡檢羨福門無破壞

朱萑門北面上層有隙若無瓦欵申此由命
云可令取朱萑門損色者仰早可令注損色
之由又備板弁濤使申云垣上無瓦為風雨
弥有類破欵兼業內可令假葺者令勘申始
終補日可仰宣也先申攝政隨彼命可令
申之由合弁了弁云寔府作上了若早不請
、有懈怠欵被仰著座上可早令請仰之由
可被催之矣示合了明日申日的後日宜欵

件复等可申攝改也信暗入道殿召宰相即
入夜来傳命云廿九日於東大寺可受
戒此間复太不審圓融院御受戒之間度者
等复宜下上卿汝奉下之由在人々日記若
有所記可注奉者語次向申春日行幸复十
二月廿日比有日者可令諸卿定申者左中
并来云合子元服事大畧於幣居可令元服
次

天台座主慶圓入滅事

七日庚申天台座主大僧正慶圓去三日夜
半許入滅春秋七十六彼日以後日次不宜
不予今且差忠時送内供許

圓融院東大寺御受戒間曆畧記兩三事書

出付宰相奉入道殿御受戒日記不奉彼日
以前复書出也

小時還来云被留了者申尅許忠時歸来

權弁持来陰陽寮勘申可修補郁芳門以南

談天门以南并皇嘉門南面大垣日時文十

可修補諸門大垣日時事

十四日丁酉時巳若午十七日庚子時余問
卯若辰但廿一日早辰不可犯土
云廿一日甲辰不勘申修補日別注不可犯
土之由不得其意仰事由可削矣欵即返給
示可覓攝改之由并云明日可令捺印寢府
之事攝改被仰大外記文義朝長了日時若
可載寢府欵者卷云見前寢府不載日時作
寢府以反宣旨載可修補之日時宜欵并朝
長記

八日辛酉吉平朝長云十月廿一日御厄日
不可犯土仍昨日注申不可犯土由又云談
天门以南一町當御忌方今年不可犯土者
此由等今朝示遣權并朝長所了者又云今
日依呂參入道殿被定春日行幸日十二月
已歲暮改定十一月廿八日是内々更然而
一定欵者宰相云昨夕依攝改命參入有庚
申事左大將已下兄弟納言近習人達等參

攝政家庚申

會有管絃和哥羅等
九日壬戌權弁持來陰陽寮勘申大垣皇嘉
門等修補文是先日所持來也有吉平所申
則昨日如所申示可申攝改之由但談天門
以南一町今年當御忌方不可修造者長門
國可修補之一町也遣可年中修了寢府臨
修補時可仰自明年可修之由為不令致懈
怠至修補日時宣旨不可副遣弁重來云勘

文令覽攝改了命云件勘文不似例文然而
如所申十月廿一日不可令犯土者來月十
四日可始修者長門國事依請者
十一日甲子今日八省行幸停心木工頭周

八省行幸停心

仍停心云々
權弁持來朱雀門損色文示可奏之由弁云
昨日無政不請卯寢府者覽損色文之次可

入道相府受戒

申攝政之由相示了外記史生進東之御元
服詔書覆奏加署返賜 山階寺權別當僧
都來云入道殿御受戒被个約御共僧俗其
數大女又云從昨日頗有惱氣云々
十二日乙丑日來於行願寺奉令造等身多
寶塔而或云伴塔上層有八户大塔等皆十
二户者乍驚問之無能答之人可問仁海律
師慶祚阿闍梨

十三日丙寅 仁海律師來談是造塔復云

上户八下户四又露盤九者 昨日問遣慶

祚阿闍梨許有示送之趣 多寶塔初見法華

記戶數隨則目近諸宗疏中又無此事但真
言之中感見此塔必可御坐之復而又真言
之中不見戶數但愚案十二戶之說八戶之
說如今皆是人情款未御覽一定說文以非
只以結構功畢之樣令為先給奉有妨難乎
者慶園梨返狀如此之

十八日辛未宰相來云今日入道殿令永照

釋經給依攝政命入者或云有作文策

攝政作文策

事

十九日壬申宰相云申尅許入道殿說經其
故作文管絃參入卿相攝改太閤大納言喬
信俊賢公任中納言教通賴宗經房能信宰
相道方朝經賢平子尅許朝經賢平罷出目
不堪兩事者

今朝賢高令登山有示遺內供事等臨薄暮
歸來云依遺言弟子等不着服逆做法

日修了更又不可行不可破遺言云々

座主備千僧鉢藝食七百僧其外以

与文翁七十足而只有廿足今四十
足不子等各可出但良圓翁十足米十餘
石可出者頃臨彼期自家送遣也

入夜惟圓師持來師納言書其狀云長高麗
國虜人送使來對馬之由申彼鴻解文仍言
上其由具案内注府解等明日臨時祭始一

府大事也。急。間具。復等不令申付者。九月
四日書

廿一日甲戌午。復入道殿。宰相同車。先向

小南奉拜。丈六阿跡。陀如來。五躰。以章信朝

長有可相逢。命仍奉謁。暫有清談。

廿二日乙亥。呂使云。今日右府有可被定申。

復可參入者。蒼依。犬死。穢不可參。由了。今向

參入之上。達部申云。大納言三人。余奇信。九
公任

右大弁外不可申者。若大宰府言上。高麗國

事。欵件。復昨日入道殿。有被示。復其趣者。為

刀伊國賊。被虜者二百七十人。許云。一男六
人女

二百相送者。百余人云。一只條對馬命云。給
余

翁未等。可歸途也。先尋新羅國貢調時。給物

例。可被行欵者。大宰解文。并高麗條等。尋取

彼日。可見之。頭弁。經通云。大宰言上事。諸卿

相共。可被定申。由昨日。被仰左府。被申故障。

陣定事
大宰府言上高麗國條文

仍被仰右府今日可定申者四條大納言任公

余必可預奏由別有攝類改御消息仍來告也

者是入道殿被聞攝改一隨又有此御消

息者令申觸穢由訖今朝召使所申極甚凉

以一人之取兼數所申欵宰相云召使之有

事定可奏入者仍奏內者

廿三日丙子宰相云昨日右大臣公季按察大納

言奇信權大納言云任右大將教通右衛門

待宴成右兵衛待公信右大弁朝經奏入頭

弁經通下給大宰府解文高麗國條等諸卿

定申云高麗國使召上大宰府暫安置便處

厚賜資糧可被問此間持疑事等又先日大

宰解文注刀伊國高麗國條注女真國此事

可被問大宰府又馳驛可申而以脚刀言上

旬日多廻同可被問也給報府又隨申上其

度可被定下欵者又仰云按察大納言明日

也今日早參可定申春日行幸事即按察行幸
宰相弁史未聞其人

今朝俊賢渥大納言示送云高麗使事其定如何

高麗使同支

數多者著小鴻送旬月者可量國強弱可知

衣食乞以早返為先見條案内始自文書手

跡無所取不論才之淺深可作返條歸祿亦

程如何内一可給位階由云一條已不送日

本何授位階又知本位進一階所作也條文

無本位此間撥申侍於一朝中事者雖無是

非誰人謂其旨酌異國事先之所不緩急也

只可歸送先日捕得者流來者等也二百餘

人男女何阿客異朝謀詐乎追之被尋向自

可知實不使久住事未得意侍依彼

謀畧之自我朝可被推行之有様未思得

者報依觸穢不預會議由今案不可被強

問款只以差使送虜者可為其志給物被早

返遣上計欵但昨定旨以宰相談說告大納
言言重示送狀云定旨大畧兼侍不馳驛由
大府失也不高麗失依及々重言上可被定
下復如何雖有彼朝詐可被行旨如何只如
不知早被廻却使上計也彼國條中女真時
注貢獻由是可所攝尤可責不順旨也擊
得異國凶賊以虜民送當朝尤大事也宗朝
可條我朝而別府安東護府條送對馬嶋此

宋七

旨頗可顯返條許也者余又報事旨了源
納所事說可然件府解等送源納言許取
傳送史許云仍見彼解文并高麗條亦
欵余未見解文條等

春日行幸傳

廿四日丁丑春日行幸傳云案內頭弁

報云今年無日的年御忌方仍兩年行幸傳
心者今朝源納示送云世間所傳思者兩納
言也此度事内兼奇侍被聞四條大納言

公任

若案内被申款者高麗使經歷二嶋為大宰
府如何入秋之候風波不靜款廻却之期已
及嚴冬彼國絲對馬使者指其處更召上大
宰性還之間若有漂沒極可不便款又於大
宰被問何復乎經兩嶋之程計之見衰弱由
款賜返絲并物從對馬返遣宜款以此由示
達四條大納言報云定日申性及之間若經
其日無便廻却彼是云猶問可然事可遣者

丹波國百姓申善狀

仍可強申可有議事也但衰亡復見聞款者
從去廿二日丹波國百姓立公門申善狀去
七月申惡狀爰得其情今夜善狀自宰相許
傳送

廿五日戊寅春日行幸案内向遣吉平朝長
云十一月廿八日不宣十二月廿一日十二
月御厄月仍停心的幸御忌方又不可有者
宰相來云前僧都心譽密語云以五人阿闍

梨可被置園城寺 号三井寺 之复有入道殿

氣色者

廿六日巳卯宰相来即去臨晚重来云参入

道殿有明日御出立亥明日被宿宇治明後

日向奈良給

廿七日庚辰今日入道殿為受戒被参東大

寺明日往已仍今夜可被宿宇治云了廿九

日受戒云了今日作法前駈僧繩四人騎馬

入道相府為受戒被参東大寺支

前大僧都心譽少僧都永圓律師 左大將教
懷壽定基凡僧六人云了

通權中納言能信着直衣 馬大將隨身

着弓箭步行番長同步行又四位五位六位

合十餘人云了皆着狩衣云了源大納言俊

賢俊御車後卷前反簾云了必不可然事欵

次攝改乘車相從隨身着褐衣騎馬召使官

掌及少納言外記史 并少納言 外記大史 奏皆布 前駈

人六人車反檢非遠使二人云了見物

等所申宰相来云見物者如他人談

廿八日辛巳宰相来入夜重来云左衛門侍

頼宗依入道殿命候大内宿所儲食招源中

納言經房

宿裝束彼此候大
宮之間所招也

又云内及文之

此十五字勸物也

今日差使被奏遣南京云内御使右近中

將公成太皇太后御使亮兼經

九中將皇太

后及御使藏人侍從定良

中文御使亮兼

房 東文御使大進惟仁

廿九日壬午念誦堂作事已時始

參太皇太后及御讀經

春季

陪昏退出人

卿相大納言道經奔信公任中納言行成頼

宗經房實成參議公信右三位中將兼經參

議資平彼是卿相云今晚東大寺勅封御倉

匙大監物惟忠申給駝參云又云今日御

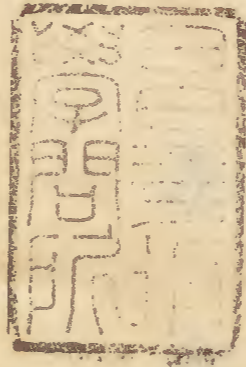
戒反食於食堂供于僧次參興福寺明

可被春春日御社云、乘船後泉河可

給云、

廿日癸未

寛仁三年



[Faint, illegible text in seal script, likely bleed-through from the reverse side of the page.]



