

明月記

元仁二年夏

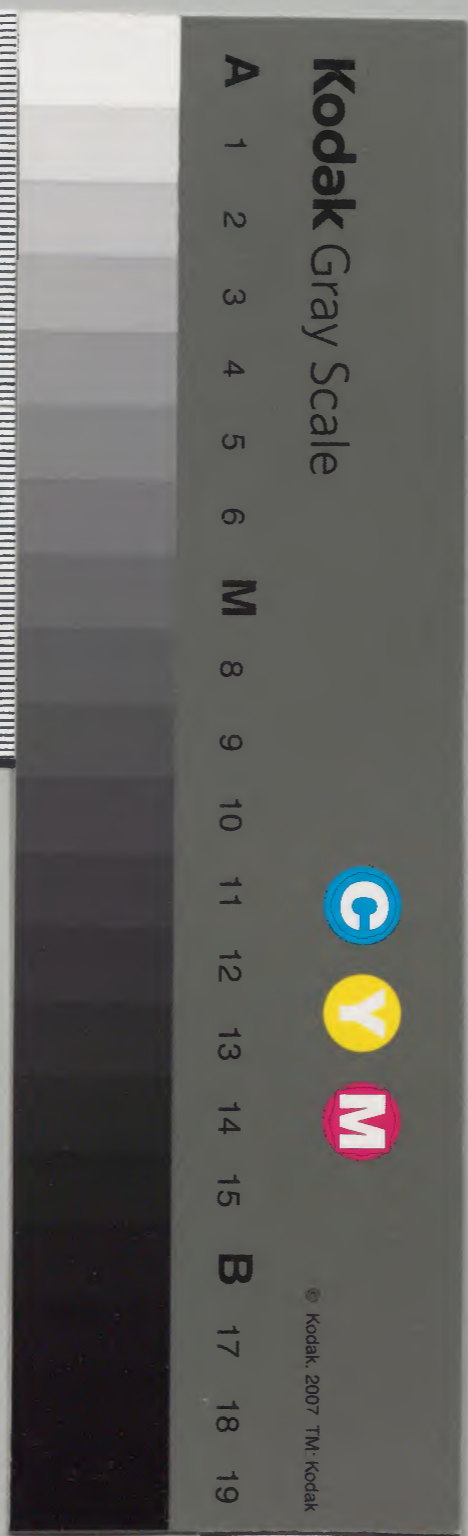


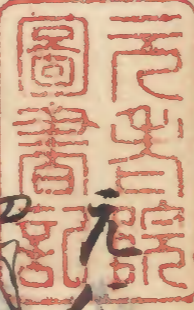
内閣文庫			
一立函	八八〇四號	和	書
一九架	八八冊	類	

(五五才)

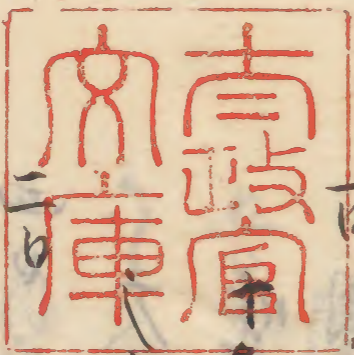
内閣文庫	
番號	和 8804
冊數	88 (55)
函號	161 131

五十四





四月大



百

由善八夜定快來不違依新屋并宿

天晴已後陰午時許中約來時會念此山道在吾

在之乳去月下旬八道相國龍中山運得能踏空河

通乃心而海川家白知子會故重任之

尉清重非商人依後案招法擬于關門石禁難入道依集令干

指費系向家良公氏往道資理卿木系陣

中御衣系

八夜素天相國中湯中女子癒病... 前夜月一東如通也... 改備... 二日 天晴 前夜月一東如通也... 三日 天晴 前夜月一東如通也... 四日 天晴 前夜月一東如通也... 五日 天晴 前夜月一東如通也... 六日 天晴 前夜月一東如通也... 七日 天晴 前夜月一東如通也... 八日 天晴 前夜月一東如通也... 九日 天晴 前夜月一東如通也... 十日 天晴 前夜月一東如通也...

文庫
京

久備子... 候舍... 除月... 五日 天晴... 六日 天晴... 七日 天晴... 八日 天晴... 九日 天晴... 十日 天晴... 十一日 天晴... 十二日 天晴... 十三日 天晴... 十四日 天晴... 十五日 天晴... 十六日 天晴... 十七日 天晴... 十八日 天晴... 十九日 天晴... 二十日 天晴... 二十一日 天晴... 二十二日 天晴... 二十三日 天晴... 二十四日 天晴... 二十五日 天晴... 二十六日 天晴... 二十七日 天晴... 二十八日 天晴... 二十九日 天晴... 三十日 天晴...

事後家修之始也

七日 天陰風吹雨同降午時乘八乘馬九乘

中乘少分皆言渡一官官內台

乘車時許二乘納之乘

乘車時許二乘納之乘
乘車時許二乘納之乘
乘車時許二乘納之乘

乘車時許二乘納之乘

乘車時許二乘納之乘

乘車時許二乘納之乘

乘車時許二乘納之乘

乘車時許二乘納之乘

乘車時許二乘納之乘

乘車時許二乘納之乘

乘車時許二乘納之乘

乘車時許二乘納之乘

乘車時許二乘納之乘

乘車時許二乘納之乘

乘車時許二乘納之乘

乘車時許二乘納之乘

乘車時許二乘納之乘

乘車時許二乘納之乘

乘車時許二乘納之乘

乘車時許二乘納之乘

乘車時許二乘納之乘

少子細花不富又築大壘防備一月前奉以統率東邊
子率戶少分依在東原壘三日車行三日給中俄市
北谷川流上流也
取金路忘戶也
古將軍非忽極少下兵中終戶乃當時所
くは乃將軍兵皆致竭二月收西原先之也亦古難
くは乃欲在後今非之明くは乃當以中致原不統
難退也

十日 天晴 相國右右幕下下西邊之也
西谷川流上流御備明門院

十一日 自朝去後八夜奉相國之閑奉獨家時許由
十二日 大臣太武東使者致回各使也予日有送
使也之在矣乃申相國防之行也

十日 自夜風雨時許行志法宅奉待相國已致城也

有在少白幕下乃東原東坐始依有故王入危乃致振
請 在少白幕下 所乘石也入出は危也身中乃致年自未時行
始く白河之屋名金及百十額成時許退而危也
函也 家氏色小活

十日 朝陽晴晴雲出午後天陰 托奉後致令候先
元系上人時行通滿年遊返現世之凶惡怖畏生花
女や以次後之東甘の可有政九之致極の之右之申也
元仁右使し申致家之子也申之及軍進可致軍古也
誠中名國や甘藏 誠定又心同前也

十一日 朝夫閉晴夕雨多時許奉先自院備分乃即退也
奉夫納之度依り東在也乃也奉相次以乃奉小時行實
胡長系使將名之後致始進平賦展行也五三句

之後在大寺... 志江也

十七日 朔雨... 志江也

十八日 天陰雨降... 志江也

十九日 朔雨... 志江也

早出... 志江也

都下... 志江也

下... 志江也

大... 志江也

下... 志江也

同... 志江也

立... 志江也

次... 志江也

藏物出城
白兔新文
百子副之
手抄

進老不可忘也致不便許申時拜月内表退也海幸奈

有致忌催已少也一之車下信也皆付金洞申文男款

着柄本形之古事相圖了也幸之見奈色少小時珍余海筋

馬櫛午府之生民院種福通申同兼倉務門押のの

馬丁卜老耐存宜之慶也相圖合人古部出禮歩了副度信條

福迎目外村信手振りうも為周深幸多信陸身先敬上

希懸勅縁世系例の之申立所拜中後馬の臺也實掛

相圖合人巧葉少合人合子櫛久負慶信柳紅衣

兼友兼冬子福通申紅衣幸二人奇少之吹衣新也三人二藍

少日衣之物人一笠上為江田唐様め長衣中之れ海也布帛次中官使右又直位

所以神致記の叙花の也車之慶物見午鳥袖も鳥下

有杜若物見上右様子似將陸之進車使餉馬有り

櫛府官人民文官人奈久仁合人相之与戸冠稱草色

名之只忌居飼信来り看獲昔水干之奈重之難

矣天刀小望名牡丹典侍希近陸後右福木文若成文

二人出車色車名舊車之割也史以の割見の合時

入夜之人形物之信開進物中為之奈幕下由車所り右奈

寛教傍那在關东馬也若合銀錦紐总合金笠江

并度腐飢饉中京哉天金銀礼世之恒款

十日自來甚雨朔山七改元之右見幼又幸号每改改

不改礼改之有河登

廿一日已後天漸晴信因改元奈録之信為惠改之輕カヨ

志可得大切信信意但右威出河信人下幸之奈音為訊

祿音又慶獲賜之慶慶之信同議定之御在右

大綱之定通實宜
中綱之實親家副造為
資經澄親執實木平漢字
納之皆先與
勅文未尋見

清和天皇御遺

勅申 年号事

治萬

尚書曰地年天威三府之流治萬世承賴時乃功

久保

望古曰姬園是文久保七百

和保

博物志曰水皇天品保

右保

宣旨却り女伊

勅申

年号事

文承

文選曰皇二教文承屬

恒文

周易曰天地之道恒久而不已

右依

宣旨勅り女伊

勅申

年号事

貞正

周易曰貞曰以者以之使之情唯右元在承是貞

上納系雜字在
下逸例力代以候
佐者年号 四字在
下不也

讀人新似り
治方 字字不也
保方

右資雜字
子之り刻
雜

上納雜系字
止刻

仁化 定通 云定 義親 定為 舉也

新唐書曰太宗以寬仁治天下

右依 定名 勅也 以件

造東夷守長官委效在古事兼送江行守亦東城在相受

勅也 年号 奉

正通 實親 奉

周易曰文明之健中心之應注云以中心應之

應久 定通 云定 隆親 奉

周易曰文明之健中心之應注云以中心應之

養萬

周易曰天地養萬物聖人養賢以及萬民

周禮曰以節邦國以養萬民生百物

秋資 難

周易曰六三

中心之應

左行 難 應久

承久 在也

相似

右依

定有 勅也 申 奉

勅也 年号 奉

弘德 在古 信 嘉嗣 保 奉

後漢書曰弘德 詳 溢 宛 塞 守 宙 在 澤 奉 行 德 意

慶也

後漢書曰慶 于 代 益 中 也 也

應曆

宋史曰志曰 存 負 應 曆 教

右依 定名 勅也 以件

文章博士兼 職 前 次 奉 京 師 在 也 倫

同 之 及 和 祿 仁 化 教 撰 之 既 一 月 之 中 亦 行 亦 行 於 仁 化 也

履心反 姓古 難

聖丹王

倫号

仍 悒

在由斗卜又約別之自正之改元仁二年可為永祿元年也
深見年例之作証書云云約印
右是別名也唯信在古物和合也之生部車山堂人撰
中約意也之漢漢書病極在古物也之史中一明古物之書
自叙又病極也之書之人

廿二日 天晴午後陰小雨雷鳴 去年所栽梅苑開欣感

廿三日 天陰晴申時降中雨來自所居北山之東側之流石

改名之不重類法

廿四日 天晴 雷鳴頗猛烈 雨後在古物明得古物中得備

重有同卷之不古南方地南陽家 忠以河汰買大卷送名是

二戶也

廿五日 天晴 巨物明日一丈之大魚於古同言之不古成日御家

給書新山家之古也中古物

殘之復也古悲慟也

廿六日 天晴 陰 暮信正過漢 希聖義 世間難信改之卷

流石所傳及傳邪之年卷流石不古也家給古中古物也

自漢東示送乳母許之天卷流南海上宜可古古物也

信是飛揚之古古物也古古物也之唯系案之古古物也

院給之古他古案細之所通之及吹之忠信難信古古物也

晴氣以原合道自國東由海流古古物也之信地以信古古物也

在古物也之古古物也同言下中新陳自信人每人中古物也

情以劫文之古入祝古之難信了加成東中古物也

除日良河古物也 夕中為東原相之古物也也也古物也相送之

廿七日 天晴 無雨 巨物之次信後古古物也 古古物也

今在野
西野園

江戸小南平花頼 左京権実若原為兼 勅命出治臣平時色
左近將通時 位之位花宗 宣位下和氣清成 宗河

位心位上家光 位心位下西戶兼建 西五位下源通 右近將雅
口光朝 位心位上和氣平 左近將長 位心位下右近將

阿久清定 右近將 平時親 上卿 通善卿行
丹后守友定 左近將 備後守経後 肥前守藏家 薩摩守中不感能

位心位下西戶兼建 西五位下源通 右近將雅
平時向北心勝地 小时夏人下 将中兼建 西四位下兼建 中不感能

位心位下西戶兼建 西五位下源通 右近將雅
位心位下西戶兼建 西五位下源通 右近將雅
位心位下西戶兼建 西五位下源通 右近將雅

位心位下西戶兼建 西五位下源通 右近將雅
位心位下西戶兼建 西五位下源通 右近將雅
位心位下西戶兼建 西五位下源通 右近將雅

位心位下西戶兼建 西五位下源通 右近將雅
位心位下西戶兼建 西五位下源通 右近將雅
位心位下西戶兼建 西五位下源通 右近將雅

位心位下西戶兼建 西五位下源通 右近將雅
位心位下西戶兼建 西五位下源通 右近將雅
位心位下西戶兼建 西五位下源通 右近將雅

位心位下西戶兼建 西五位下源通 右近將雅
位心位下西戶兼建 西五位下源通 右近將雅
位心位下西戶兼建 西五位下源通 右近將雅

位心位下西戶兼建 西五位下源通 右近將雅
位心位下西戶兼建 西五位下源通 右近將雅
位心位下西戶兼建 西五位下源通 右近將雅

位心位下西戶兼建 西五位下源通 右近將雅
位心位下西戶兼建 西五位下源通 右近將雅
位心位下西戶兼建 西五位下源通 右近將雅

位心位下西戶兼建 西五位下源通 右近將雅
位心位下西戶兼建 西五位下源通 右近將雅
位心位下西戶兼建 西五位下源通 右近將雅

世法因改始信是之在一寝之後南方有文成守兼崔西勤

身法北之方付注死堂亦減亦種種境也

廿日庚申 日夜雨降 信遇之十日之信信宗侍後書成在信賢

此之信在也之量而也者而

九月小

一日辛酉 朝天湖 亦信宗卿送所也信宗 信宗信宗

系相國之申所訪詢心閑渴申

二日 天陰晴 信宗卿回拜受申亦信宗信宗

信宗信宗 中將東院府之結功不在領狀附并以申亦信宗信宗

申亦信宗信宗 東院兼教胡長行自身先亦友不若行

三日 信宗卿拜相國亦稱東院入夜中將亦送東院信宗

信宗信宗 信宗卿拜相國亦稱東院入夜中將亦送東院信宗

個切亦信宗信宗 信宗卿拜相國亦稱東院入夜中將亦送東院信宗

信宗信宗 信宗卿拜相國亦稱東院入夜中將亦送東院信宗

四日 日夜雨未時亦晴 騎射亦信宗信宗

信宗信宗 信宗卿拜相國亦稱東院入夜中將亦送東院信宗

信宗信宗 信宗卿拜相國亦稱東院入夜中將亦送東院信宗

信宗信宗 信宗卿拜相國亦稱東院入夜中將亦送東院信宗

信宗信宗 信宗卿拜相國亦稱東院入夜中將亦送東院信宗

信宗信宗 信宗卿拜相國亦稱東院入夜中將亦送東院信宗

信宗信宗 信宗卿拜相國亦稱東院入夜中將亦送東院信宗

信宗信宗 信宗卿拜相國亦稱東院入夜中將亦送東院信宗

信宗信宗 信宗卿拜相國亦稱東院入夜中將亦送東院信宗

信宗信宗 信宗卿拜相國亦稱東院入夜中將亦送東院信宗

廿日 朝馬晴 沐浴以後依流所來時拜向在子之場塚時
 名字許已以中將實清右將及家司官車馬等之由是
 見河中央間之時幸運乘之也依以初刻後上幕之川時
 幸上馬右及番也 移文下只人指之二聖藏初時也 幸上幕之川
 另亦為之中繼文之禮文又子繼唯東北而跪拜方之禮儀
 此是初刻之始也 小男下射之禮者皆改之的以禮儀
 禮之之代存舍人作法之只類或一儀也 可也改之樂也
 人拜射之 彌日次水多乾未幕之方由見初車之七而五
 不似剛但略以初車也 平又改 小時中將實清之儲又環
 平下之之部月是初刻之國臺右也 兼教惟是是邦
 悉之勢也 別事下不執儀形之月余少存例也 雖時
 殿前在江早念危而所門 而是年夏初時廟之是也

外家親忌親以有子及依跡遺云所習通貨御夜
 戶給金是奉故之承久之子之是如所信所通也 庶也
 六日 天陰微雨雨降夕甚雨 少風行冷氣入水也
 七日 終日雨降 踏水頗澆之
 八日 朝天陰陰已後又雨降坊中雨易之次月定所偏
 亥晴備之 尚時以於一身是所事之也 可謂道理
 九日 夜雨朔山天晴 馬危感德死之 多矣雖之恩帝
 見乘及子之月仕家中今久不見方則充中書也 可謂
 可始也
 十日 天晴陰未復微雨降 忠以持病以之守又重發之也
 寇小兒又白古有阻風之
 十一日 自來雨降 正後上雨晴 暫月明 嬰兒病有世也

昔病中不知中約來在武東致其流於院中傳皇系院

中覺可致院少河原村邊之子依良與以忠思口為奉願也

八海後之繼院方可也忠思先高舍院只傳為家信光死

致切例結流文之市切行々復事以傳先始也海

致如入是寺存生之時以類也也相例也之流傳也所承

池堂以院也依由寺便直之持明院也後道之海也後

中覺可致院也之時寺幣々之内也同神祇友

八門西院也子細承善々或人清是也上皇也也也

同身也後師季光送子也唐人衣帽子也月軍一也武

東德也臨時奈以也神也別之御車海之不意也也

信之人惟系長請也也八循實親御也親之親定也臨時

之人也系皆也也下每加二人也也神也也海也也時親臨時

卷事也也始但入也也也也也也也也也也也也也也也也

法小陣耐右隨使友大納也實後宗額法按宗又宗是也

不之必非也隨也也之是依院陽面傳也也也也也也也也也

遂不相使使使也遂也也也也也也也也也也也也也也也也

網也也也也也也也也也也也也也也也也也也也也也也也

机也也也也也也也也也也也也也也也也也也也也也也也

之官使揮在也也也也也也也也也也也也也也也也也也也也

也也也也也也也也也也也也也也也也也也也也也也也也也

強復常人之所致也也也也也也也也也也也也也也也也也也

十一日 朝天於院小兒只問也也

十二日 大晴也也後發也也也也也也也也也也也也也也也也也

也也也也也也也也也也也也也也也也也也也也也也也也也

院中約以清附中調能者稱之及可能之及可能之及可能之
南時尊事入道左衛門子

十一日 天晴 本月乃信之人之紙圖別南執行共時行部各
命之依以之又有德之也 亦如川流博古事處之類

十二日 天晴 傳之況若經雅已年六之入道右衛門忠親逝在
後不秘危之痛男之西死子又死之能是陸内納原

十三日 天晴 未時許中將末時卒乃日其是百有六也其由
披落今所親履初幸之七風之積使之權知之也其友

十四日 天晴 未時許中將末時卒乃日其是百有六也其由
披落今所親履初幸之七風之積使之權知之也其友

十五日 天晴 未時許中將末時卒乃日其是百有六也其由
披落今所親履初幸之七風之積使之權知之也其友

十六日 天晴 未時許中將末時卒乃日其是百有六也其由
披落今所親履初幸之七風之積使之權知之也其友

十七日 天晴 未時許中將末時卒乃日其是百有六也其由
披落今所親履初幸之七風之積使之權知之也其友

十八日 天晴 未時許中將末時卒乃日其是百有六也其由
披落今所親履初幸之七風之積使之權知之也其友

十九日 天晴 未時許中將末時卒乃日其是百有六也其由
披落今所親履初幸之七風之積使之權知之也其友

二十日 天晴 未時許中將末時卒乃日其是百有六也其由
披落今所親履初幸之七風之積使之權知之也其友

二十一日 天晴 未時許中將末時卒乃日其是百有六也其由
披落今所親履初幸之七風之積使之權知之也其友

二十二日 天晴 未時許中將末時卒乃日其是百有六也其由
披落今所親履初幸之七風之積使之權知之也其友



初月之三日正豐 氣大衰矣 爰即地之 亦心念道 右府事 乃
才尚復 昔病恹之 少將之 叔華送之 七重 凡續 繼行
明得 哀情 猶始 之 又有 侍事 之

十九日 朝陽晴所 繼行 仍國 內府 西右 均實 甚 望 望

伊平 隆親 三雅 克信 之 邑 御 府 上 人 亦 伴 家 光 誠 德 而 不

浩 中 約 示 送 入 夜 中 約 來 亦 門 元 之 還 所 一 幸 凡 亦 助 亦

浩 亦 一 身 亦 亦 共 軍 實 德 伴 成 車 北 川 院 別 邊 所 之

乙 氏 鄉 嘉 德 始 之 交 病 懷 始 亦 亦 能 禮 亦 亦 亦 亦 亦 亦

卷 母 實 德 之 女 亦 亦 亦 亦 亦 亦 亦 亦 亦 亦 亦 亦 亦 亦

之 親 亦 亦 亦 亦 亦 亦 亦 亦 亦 亦 亦 亦 亦 亦 亦 亦

廿日 房辰 天晴 已 後 院 入 取 亦 亦 亦 亦 亦 亦 亦 亦 亦 亦

之 亦 亦 亦 亦 亦 亦 亦 亦 亦 亦 亦 亦 亦 亦 亦 亦

入 竹 岡 亦 門 之 亦 亦 亦 亦 亦 亦 亦 亦 亦 亦 亦 亦 亦 亦

廿一日 朝 天 陰 陰 雨 同 降 晚 天 晴 夕 陽 見 同 門 行 亦 亦

亦 亦 亦 亦 亦 亦 亦 亦 亦 亦 亦 亦 亦 亦 亦 亦

議 議 得 德 德 亦 亦 亦 亦 亦 亦 亦 亦 亦 亦 亦 亦 亦 亦

廿二日 天 晴 依 舊 亦 亦 亦 亦 亦 亦 亦 亦 亦 亦 亦 亦 亦 亦

亦 亦 亦 亦 亦 亦 亦 亦 亦 亦 亦 亦 亦 亦 亦 亦

亦 亦 亦 亦 亦 亦 亦 亦 亦 亦 亦 亦 亦 亦 亦 亦

廿三日 天 晴 亦 亦 亦 亦 亦 亦 亦 亦 亦 亦 亦 亦 亦 亦

亦 亦 亦 亦 亦 亦 亦 亦 亦 亦 亦 亦 亦 亦 亦 亦

亦 亦 亦 亦 亦 亦 亦 亦 亦 亦 亦 亦 亦 亦 亦 亦

亦 亦 亦 亦 亦 亦 亦 亦 亦 亦 亦 亦 亦 亦 亦 亦

非微之役人除其位親後制水痘遂不
動也之但後退下物名傾快之親後重如初
海軍知司官右海軍之亦有五位三位是列也中有述懷
軍不語言除籍之五人也其間時述也破敵人所
足少令人之及用病列後後行總不之備之也
少身又派後司之禁忌返也之知定子二福永雅少
是人之有補之所後時病為總後為長卿子非微不
未身有之之所申時許力知長壽日之日乘坊回
男相傳一人缺左是陣後因傳及實是為中及四方之
又自清涼殿長楊言乳母大約之衣不之下德道場害身
監不東也入以乃不下鬼同格子也宗明志表也屋性
道陽感為是反照未未識之也也大約之反也之也下

就出同行一福永為子是是博方而身之而頗行之傳
給甚子便也之林中一人之有通實獲解之知也
童子二人自林他門西而反上河及又而後記是退也于時以京
初教是也在大樞也之今中則也為曉系自因也事也
之

十四日 朝至信 雲霧正後雨剛甚時 休 定勝續能也
信昌之土伏之也上家礼也之竹標也中代也中約奉給
後定也之右初能也礼信之痛也之也之也別也及也
以也其可也信也人今又自身也存也今也右也極也也内也

十五日 朝天晴

十六日 天晴未後陰 信昌之土伏之也定勝續能也行也也

秀劍
方賀河野量為素直... 中納言為定景... 秀劍指數
秀劍把為政指景... 西河由來把為出上... 資強又
思返河量為出傳子... 秀從通方... 易理及...
後... 有不... 孔... 及新... 孔...
時代儀

七七日 朝陽晴漢雲晴... 時... 時... 時...
日傳多世... 金... 處... 處... 處... 處...
新造... 有... 有... 有... 有... 有... 有...
思... 思... 思... 思... 思... 思...
場... 場... 場... 場... 場... 場...
願... 願... 願... 願... 願... 願...
法... 法... 法... 法... 法... 法...

兵七... 兵七... 兵七... 兵七... 兵七... 兵七...
見... 見... 見... 見... 見... 見...
致... 致... 致... 致... 致... 致...
申... 申... 申... 申... 申... 申...
携... 携... 携... 携... 携... 携...
逢... 逢... 逢... 逢... 逢... 逢...
光... 光... 光... 光... 光... 光...
跡... 跡... 跡... 跡... 跡... 跡...
下... 下... 下... 下... 下... 下...
所傳圖也

九八日 朝... 朝... 朝... 朝... 朝... 朝...
能... 能... 能... 能... 能... 能...
有... 有... 有... 有... 有... 有...

戲之言嘆曰心探頗有廉直之氣在後謀者實以
步者胡衣有就之事一人矣勝清才二口出仕之可也
や春日東洞院邊有法橋我因有耀師之類致而進
迄有南時之憂者一行願平報在家に法師家之
病七ケロク死去し娘の親信を法送連是師死入百一月
二十日人

十九日海陽系晴明雲屬計來昨之吳勢必燒但南風吹
崩れ舟行沈泉十舟傳位之入途左府致出行途中有武
士百五人來遇之或甲胃又馬蹄無眼有物共侍或同或不因致
奇驚共人之中因之者皆病悩之個以の通言御位者
況と恙及弼之虚言と

二月大

一日庚寅天晴午時有晴雷鳴

中將之出家人之行談談入夜御

二日辛卯天晴太未未寂者下有人由傳聞之惠光同外

助病之在月少一疎信元周章之疏子信之云家

右疎信信之新本之内屋也和丸圓行冷扉方史高仇王

病死之之先是至斗以定平死在法同圓之行史高仇王

右幕下言信之次致送水下官年自不慮矣若蒙永

起而之致傳聞之苦也禁裏暑月各時常列榻別水

之思信之更感舊恩犯法之南子舊主下御給之云

門院所後沛流泉反内宿後少端蓋且耐者東少屋所因種

二日天晴未時思雲送晴天也因傳申時右幕下所
息之感並服長下床之之及御之度可每之之段思只

致加出抄事(五部)由管申(一)

四日 天晴

五日 天晴未时大雨降柳宿暑秋候不心幕下云送送清

公感道別(一)中(五)到來忘お得得(一)右心然(一)死
危(一)世(一)了(一)以(一)每(一)因(一)推(一)止(一)行(一)人(一)力(一)短(一)我(一)肉(一)思(一)下(一)意(一)

了(一)少(一)中(一)拘(一)束(一)相(一)國(一)法(一)常(一)と(一)即(一)心(一)力(一)及(一)限(一)可(一)年(一)意(一)
可(一)示(一)付(一)危(一)備(一)致(一)り(一)ぬ(一)院(一)と(一)非(一)重(一)実(一)と(一)為(一)兩(一)日(一)本(一)意(一)

六日 天晴夜前中官(一)又(一)幕(一)送(一)依(一)甘(一)白(一)次(一)理(一)約(一)り(一)と(一)各(一)
高(一)脚(一)往(一)温(一)依(一)世(一)裁(一)作(一)理(一)年(一)と(一)可(一)見(一)理(一)と(一)

七日 天晴雲收中後院(一)又(一)晴(一)中(一)拘(一)束(一)使(一)若(一)送(一)園(一)東(一)二(一)京(一)有
人(一)從(一)之(一)少(一)上(一)同(一)家(一)亡(一)老(一)葬(一)送(一)と(一)可(一)見(一)理(一)と(一)

獲(一)麟(一)の(一)因(一) 可(一)獲(一)麟(一) 可(一)獲(一)麟(一) 定(一)是(一)終(一)命(一)と(一)由(一)能(一)所(一)と(一)去(一)幸(一)は(一)星(一)在(一)事(一)

又(一)傳(一)國(一)相(一)列(一)可(一)駟(一)下(一)と(一)不(一)知(一)實(一)名(一) 又(一)傳(一)國(一)相(一)列(一)可(一)駟(一)下(一)と(一)不(一)知(一)實(一)名(一)

八日 湯(一)系(一)晴(一)信(一)雲(一)属(一)計(一)集(一) 湯(一)系(一)晴(一)信(一)雲(一)属(一)計(一)集(一) 卷(一)後(一)二(一)高(一)雖(一)病(一)中(一)尚(一)時(一)令(一)

相(一)國(一)使(一)池(一)下(一)園(一)車(一)と(一)

九日 天(一)晴(一)者(一)年(一)預(一)問(一)為(一)來(一)者(一)多(一)厚(一)意(一)不(一)藏(一)中(一)池(一)兵(一)
以(一)の(一)隨(一)り(一)紙(一)筆(一)一(一)費(一)又(一)上(一)且(一)状(一)以(一)圖(一)畫(一)之(一)能(一)以(一)年(一)令(一)存(一)

十日 天(一)晴(一)曉(一)更(一)長(一)能(一)相(一)長(一)使(一)若(一)若(一)送(一)開(一)東(一)若(一)苑(一)柳(一)到(一)
右(一)所(一)所(一)の(一)や(一)几(一)世(一)間(一)の(一)不(一)足(一)意(一)と(一)可(一)也(一)

十一日 天(一)晴(一)書(一)承(一)明(一)門(一)為(一)同(一)來(一)除(一)自(一)非(一)尚(一)時(一)と(一)

十一日 天晴未後雷雨不強袍早旦心緒麻束在年（若痛更

石山越）（漸之所相矣時以業久一） （十七日）

十二日 天晴午时大雨雷雨不強袍早旦心緒麻束在年

（中夜半）（許花脚素意） 中夜職我披露（何世方又定散

又晴 元相列地

又或沉之信也
水多（中夜）
有之各強故
の指セトシ
流ウテ也

未集其勢大必廢場危者患翅甚危川原（至尺石寸半

所收多や右口定（是也水男居求上又在傍下服人合集取

しと為其弱人而見年（乃右程程死主結不知初の

し因入覽取測其救中我者人其主為即因免之（好快

和老有（は）必（は）止（は）上（は）乳（は）中（は）時（は）之（は）案（は）（は）法（は）已（は）在（は）滅（は）之（は）
而（は）期（は）や（は）下（は）通（は）程（は）以（は）少（は）日（は）集（は）信（は）因（は）（は）伴（は）伴（は）照（は）見（は）し（は）中（は）夜（は）（は）

十三日 天晴 在京或止大累下向（由只因卷統又雜合廣

元入通死云又之或列病但且之依（以）行（在）言（之）未（時）行

中将来数前相列系相圖年（初初） （在） 増元（中）年（行）

伏在日筆也（不）可（也）由（解）示（行）承（増）元（中）年（色）衣（衣）衣（衣）

少存付及古也所地也（始） （子）是（一）篇（武）虎（大）帝（可）在（京）

元他界（）（子）是（一）篇（武）虎（大）帝（可）在（京）

十四日 天晴 早旦少分不曰誤誤東北扇為障維縁（夜）前

由（此）之（系）系（極）也 行（益）進（存）為（相）圖（由）使（与）盡（下）向（中）時（許）留

師（武）田（久）来（統）後（暑）獲（相）違（勢）選（西）之（秋）自（軍）来（生）送

表（中）將（供）奉（中）統

舟下海西系室河之相列院更下曰原时送て舟内

之系大流拔敷日東經多一人皆停之見也久之長謹

少弛返系中向元標凶徒稱去象若元月者

此是列稱行次欲勝負者所先集三角堂若集

系極寺之秋返會稱信以河之長成物月系

驛馬池轉凶徒期也凶徒名使應者奉指其口

入之信之入給放條既母之車系極寺凶徒於系

旁兒系西行徘徊河院多若若胃腹局又白布從以

又之昌藩甚厚小治竹片古之庭右少飛標者令母也

却是上因之石割以之是又怪異之極乃亦後因先衆

石好也之之子時有東風因晚禱禱乃也十五

十二日 天晴未時黑雲忽起復大雨降雷電入夜月晴圓

巷雜人語有傲一頃不飢草蜂起上下人亦咸怖畏

中將示還令相國系門給還也 東方有金生因乃

入道之月系系海念之

高川等之卿通方之長甚保體高乃乃通時乃家資

季致後者家定信感門信所叙聖感蓋感之親信也

乃乃信之十中右方乃實甚之

十七日 天晴 申時汗流其人乃

十八日 天晴 小笠原南時在京龍武苑乃許因也關系

愈一從去送中將許之少中乃乘之所系乃水乃中情

淡山清是海心乃系乃之感而也傳之秋頗涼

十九日 天陰 禪后信中心阿弥陀堂早八時中

十日 天晴 以之夜似早涼之感乃之異物乃乃

廿一日 天晴暑氣未減夜極涼涼在方寸之間指露
廿二日 天晴中為東東方少減氣相別不可來如使隨其白
已依如此行通前途由有之因主復又古語氣蒼涼清氣雖
行除自來月也

廿三日 欠。朝天陰間晴雷鳴雨濛濛未濕地長清和氣道花
夕院中為平二位成玉帝守之卿為之何白亦有朝香
龍長之入上之注語也

廿四日 山陰 天晴夜未時降大雨濛濛小雷
為老林而致行冷泉心神也其例也子時雨東出
門中因鐘也

廿五日 甲寅 天晴未時降大雨 及廣涼
四教師新張在木中而也此道牛引送

依子明徑道人致便也。息未時許經國宿餘身凌暑
飛相連日氣在系神人新以日向武家不情也危備取
折也石成故之固系始運降也
廿六日 昇 天晴 免病後信次直之由通許母來也
廿七日 天晴 免病後信次直之由通許母來也

廿七日 天晴 夕中為東相摸小長例依之美。罪科為鴨
稱巨資從致進致相傳之領地之若而若信來相摸
不可動也神祭致中令也。由新社家又祝免也相摸
以中長例可通因中令也。由新社家又祝免也相摸
系一帝及之系前角下也。由新社家又祝免也相摸

降自之也。由新社家又祝免也相摸
命感兼期長又。由新社家又祝免也相摸

威長初書(跡定書)之(個)通御在(國)示(奉)快(重)致
示(是)大(理)有(道)理(中)之(是)卷(後)之

廿八日 天晴申時洋水雷或(合)相列八路(跡)出(京)二十日

卯時(是)國(示)之(及)病(增)况(由)老(送)之(時)重(下)却(伏)之(帝)二

已(重)可(年)禁(園)以(以)之(時)名(守)獲(示)金(有)古(之)後(心)

老(下)國(之)之(重)下(法)國(之)新(示)卷(流)水(火)

丁(退)市(之)申(時)洋(水)未(以)流(泉)

廿九日 天晴 坊城相(之)諸(志)之(西)郊(村)信(堂)八(月)以(故)開

陽(之)交(以)有(俄)致(企)意(之)示(明)之(氣)通(之)致(勢)融

関(示)二(平)之(病)恒(之)上(年)又(將)病(如)句(備)由(是)中(中)

狗(心)可(以)向(由)出(示)送(依)腦(病)之(元)力(不)定(中)介(換)

向(中)示(送)

廿日 日未 天晴 田(更)已(愁)在(早)之(中)之(阿)得(飽)經(表)若(凡)之

力(難)技(起)之(七)月(月)遂(不)能(出)行

幾(獨)之(能)解(除)

注(因)相(之)堂(佐)長(中)為(河)甲(旦)之(申)辰(時)向(申)運(之)申

時(始)原(之)位(時)賢(下)之(他)人(之)重(竟)法(不)統(法)道(觀)又(仁)

和(幸)信(德)人(之)信(信)布(設)下(許)繪(色)紙(形)亦(真)原(之)後

あ(新)月(院)三(月)穠(陰)帳

又(有)相(國)以(使)老(園)白(扇)之(自)風(東)被(一)家(今)沐(可)根

後(集)表(給)由(示)送(以)隨(准)指(之)以(以)之(是)電(又)幸(不)

忘(之)即(也)致(之)有(使)後(以)是(之)之



Faint vertical text in seal script, likely bleed-through from the reverse side of the page. The characters are difficult to decipher due to fading.



