

太宰管内志

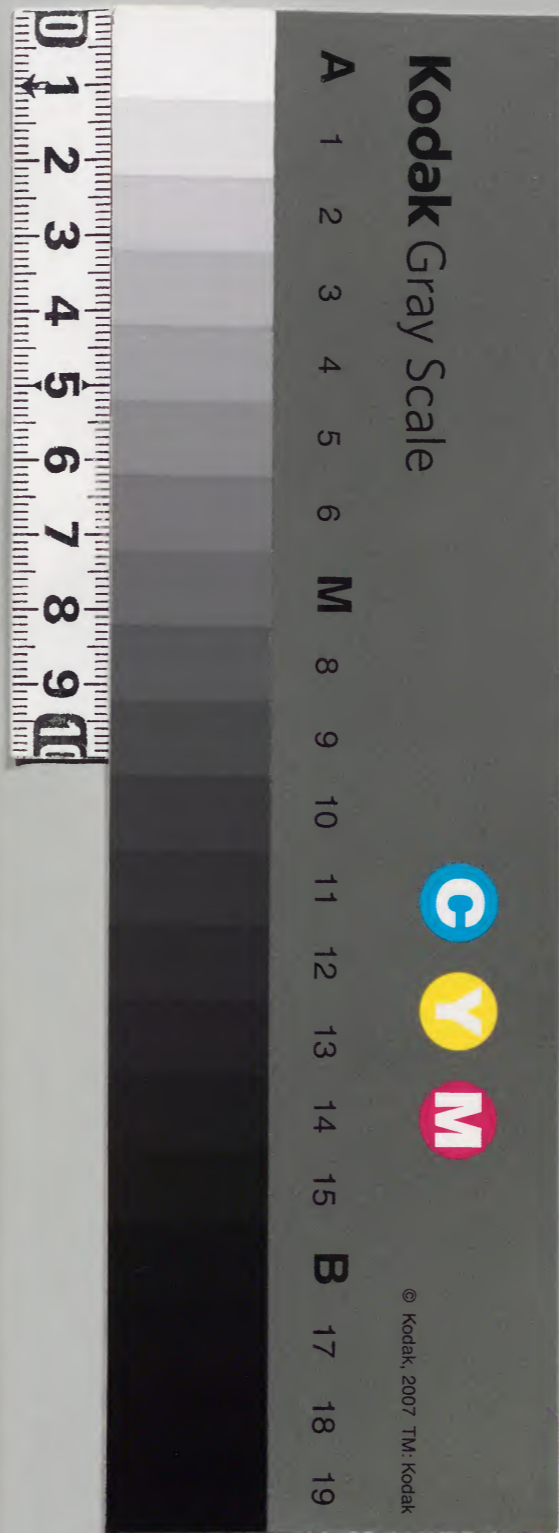
豊前之六

築城郡 上毛郡

| | | | |
|-------|---|---|---|
| 和書門 | | | |
| 二九六〇一 | 二 | 八 | 二 |
| 類 | 號 | 函 | 架 |
| 八 | 二 | 冊 | 冊 |

| | | | |
|------|-------|---|---|
| 内閣文庫 | | | |
| 和書 | 二九六〇一 | 二 | 八 |
| 類 | 號 | 函 | 架 |
| 二 | 八 | 冊 | 冊 |

| | |
|------|-----------|
| 内閣文庫 | |
| 番號 | 和 29601 |
| 冊數 | 82 (68) |
| 函號 | 176 44 |



太宰管内志

豊前之六

策城郡

筑前入伊藤常足編録

延喜式に豊前國策城郡あり。和名抄に豊前國策城豆伊岐

とあり。されども是ハ必豆支幾と唱ふべきなり。策を豆伊

と唱ふるハ後世の音便なるなり。さて名義ハ古に城を策

るより梨して肩せしむべし。延喜式に策城駅と此郡の策城

村と古城あり。是由あるまらるべし。土人の語傳に上古百

合若大臣の家臣別府太郎此城をつく。故に策城村と云由

いへ梨。天智天皇紀に四年八月遣建摩皇孫禮福苗建摩山比

福夫策紫國策大野及掾二城とあり。此大野策城郡

大野郡又ハ築城村八奇大野村也云古云了了續紀十三卷又築城

郡缺少領外大初位上佐伯豐石兵七十人來歸官軍云云宇

佐大鏡尔築城郡四百六十二町六段九步代畠兼田御四至

東限赤幡社南限傳法寺界二石廣幡社田十町或注六町延

西限船坂峯北限熊瀨本大道仲東御城并御字橫浦卿田二町六段九步代

畠橋社田十一町本田四町浮免七町延未國衙件六箇所内

於傳法寺者當宮祝大神官方之所領也而以本兼德二年讓

与養子僧神寬之間彼神寬相副調度文書天永元年閏七月

五日令詰却宇佐宮假名常見名御領畢仍為神領之處前大

官司公墓逃去之刻惟宗高貫搜取彼文書付進宇治禪定殿

下祇候別所阿闍梨房横擬被沙汰之日彼阿闍梨押取件公

驗寄進宇治僧正御房非被押取傳法寺本領下遣御使下僧

菊蘭立券庄号之時号被四至内桑田大野兩御名田及城并

幡野三ヶ社被打入彼加納之内桑田御神領内所被割宛之

御供田三十九町本數五十町内代小山田浦雖被寄立券一

町不輸桑田神領者本數二百六十二町六段九步代也雖除

御供田九町之代尚所殘羊不輸神領百九三町六段九步

代也雖然以僧正御房之御勢被押妨之上築城仲東御兩部

内當宮御領其數所被打入也抑仲東御城并浦田畠本是當國

之追補便早部安植私領也而安植當宮佃人二人沙弥妙因

三段同妙觀并六段獲稻追年可被辨之由以天喜六年四月三日出請文之後師大納言殿之御任彼安垣殺害府使逃脫因茲惣檢校公則大宮司在任之時以天康平七年遣當官貫首漆島清經點定彼浦而安垣舍弟權掾貞垣以同年四月八日可致獲稻并之由出請文領件所之後舍兄安垣會度々之赦如本領知之處安垣死否之刻舍弟貞垣搜取本公驗押領之間又臨死否之期以永保四年五月二日讓与件公驗於彼大子畢隨大子領知之爰以嘉保年中安垣大娘与貞垣大子相訴大納言帥殿御聽之處件浦元依為安垣之領賜安垣大娘之間於彼官物者安垣大娘可致并之由加催之處可并

濟之旨依乞請令預沙汰之間不慮之外以天康和年中安樂寺擬令押領件所之由國司帖送之間彼所於山者當宮立宮柱之降三十三年一度御遷宮六年一度御裝束御輿料山也至于田畠者安垣負物之代所點定也仍蒙府裁停止安樂寺之妨畢爰以嘉承二年十一月日彼大子加一男不知中永正二男藤原助行等之署件負物之代令并渡彼文書等於神領畢雖然於本公驗者安垣舍弟貞垣搜取之讓与大娘之間為料向後牢籠大宮司公頃以天仁二年四月二日与見直於彼大子自一男膳和實之手所被買得也勒子細進臨宰府之處依調度文書可領掌之由賜府下文畢於所當地子者

大官司公煩為奉報神恩。以保安四年五月九日。當宮御寶
前。勤修最勝御八講供料莊。被奉寄畢。其後始自五月廿五日。
勤修被[□]御八講下行供料米之間。傳法寺本領無[□]故建立。
宇治僧正御房。御領之時。當宮領三百余町。号四至內。打入之
中。城井雨具一也。仍号地頭大藏種人。同男種遠等。幾募旁威。
或以武威。押領之間。當宮本家高陽院。勒子細。令訴申之日。為
鳥羽院之御沙汰。以泰仁平年中。可停止種人。并与力人等濫
妨之由。雖被成^下廳御下文。依不兼引。參雜掌。神官捧調度文
書。令訴申之時。令對決。可依道理之旨。被仰下之間。種遠於文
書者。稱在鎮西。構謀計。不會對決。候間。於宰府。經對決。可勘錄

各文書之由。被仰下之時。神官无種遠。付此仰。令下向畢。於宰
府。擬對決之時。又文書稱並京都。不遂對決。以謀計。所押領也。
同鄉內。囑野浦。田畠者。葛升。宗任。先祖相傳之私領也。而大官
司公煩。与見直。物限。永年。以保安二年七月九日。令買得之
後。立假名。多采。稻光。令領地之間。向後證文。料成。賜宰府。下文
畢。其後被牢籠之處。被打入傳法寺。加納之後。為種人種遠。所
被濫妨也。軍記略 應永戰覽 記上卷 說 3應永五年十二月九日。大友
龙近大夫氏鑑。自宇佐立著陣于仲津川。九二日。於築城原。与
中國勢合戰。於大友者。一番戶次。治部大輔。率千余騎。二番立
花筑前守。吉岡兵部少輔。率二千余騎。三番牛尾民部少輔。松

野備前守率八百余騎。四番中野藏人同龍若丸率千余騎。五番惣大将。大友龙近大夫氏鑑。同苗右京大夫率三千余騎。為本陣。六番牛糞出羽守。田北上總次率二千余騎。七番高田大藏大輔。矢野丹波守率千二百騎。八番鶴原一葉軒。玖珠判官率千百余騎。九番國崎大和守。海部彈正少弼率千五百余騎。其外大友右馬頭同孫太郎。同少輔太郎。同孫三郎。同龙兵卫督。宇佐大官司公仲。菱形刑部少輔。土岐大和守。安心院右馬頭。草野民部少輔。妙見伊勢長治刑部左卫門尉。中村十郎。住吉大藏少輔。時枝龙馬助。仲津御太郎。下毛郡司名和入道。寂心等。都合二万九百余騎。同日午刻。指懸于築城原。大友家先

陣。戶次治部大輔。与中國軍將武田安藝守勢合戰。此時中國將陶越前守。突戶次陣之橫。戶次戰疲引退于八田馬場。二番立花統前守。吉岡兵部少輔。馳向于矢田。向田等之陣合戰。半時之間。立花先手五百余騎戰死。畢。矢田兵亦戰死。及六百余人。此時立花。即等木坂。龙京亮。訂取矢田。太郎之處。矢田。即等系木藏人。馳來討。龙京亮。爰向田刑部少輔。与吉岡合戰之處。中流矢引退于長井方。又牛尾松野与杉阿波守合戰。牛尾先手忽崩欲立。直備之處。突戶安藝守率荒手兵八百余騎。突牛尾之陣。因之牛尾旗本遂破。指濱边引退。於是杉乱。二備而追之。牛尾兵七百余騎被討。松野見之。欲支之之處。突戶之伏兵

一時起討取松野兵四百余騎松野遂引退于宇留津方中野見松野敗軍分備為三其一則當穴戶備其一則當杉備其一則藏人父子為一備於音無川東合戰杉穴戶等戰疲引退于弓瀬音若丸勝駟向于吉川駿河守之一陣先渡音無川之處吉川駿河守仁保丹後守取圍中野父子於川中因之中野一陣崩引退于海邊既先手軍依無利大將氏鑑以旗本旗執打拂敵欲渡川之處敵將天野讚岐守以八百余騎為龍蛇陣打崩氏鑑本陣氏鑑頻指東道引退於是武田穴戶吉川杉陶仁保天野亂備追之太友勢二万余騎成亂引後陣亦不及合戰敗走於途中多被討亡及申刻卷旗指宇佐引入此時立花

中野松野牛尾吉岡戶次等自推田天神濱欲盛返之處大將氏鑑已下宗徒人々於蜂屋戰死之由風聞有之之間遂指宇佐引入云云已上應永戰覽天正十四年冬秀吉公先手小早川隆景吉川元長吉川經言等引率中國勢二万五千余騎替陣於寒田松山敵下檢使黑田勘解由亦率其勢〇余人移陣宗像氏景率千五百余人駟加于中國勢此時馬岳長野三郎右卫門為降人加黑田手賀來一類九州軍記とあり楯箆于筑城郡宇留津城於是元長隆景遣使勸降參賀來与次郎同新右卫門同孫兵卫等父入道專順為人質在高橋居城賀春之間不可降參之旨返答依之十一月七日鷄鳴之比中國勢荒黑

田長野宗像等都合二万八千余騎。打立松山。同日辰刻。著陣于宇留津。此城東者海水也。南北之間者深田也。依之黑田長野。自南方。小早川自北方。吉川自西方。各分陣相寄。此時元長經言。因父元春之病氣。自松山引退于小倉。於宇留津之攻口者。豊国紀行に宇留津と云。西雅田の少北にあり。築城郡の海辺より。城跡あり。是黒田孝高天正十四年攻落し給ひし城。為元長之名代。遣宮庄太郎左卫門春實。以古志因幡守重信。為後見。其外今田中務少輔經忠。香川兵部大輔春繼。粟屋彦右卫門就光等。相從。於是諸軍勢欲付仕寄之處。黑田家士乘馬。寇迴城。邊者拔刺物。拋入城中。敵取之。旬立。迴城中見之者。誤為黑田家士。既乘入于城。而爭先乘入。且放火于城。

此時吉川家士。牛尾大藏左卫門。中鉄砲死。城將香未源助景勝。為香川兵部大捕春繼。被討。於中國勢。柳沢新右卫門。宍戸備前守元秀。末兼土佐守。粟屋次郎右卫門。福万市久。寺下市久。浅原備後守。渡辺壹岐守。板屋肥後守。児玉筑後守。山田吉兵衛。児玉小次郎。同兵庫村上。又右卫門。三浦兵庫助。佐武三郎。右卫門。宇多田善助。佐藤宗右卫門。波多野源兵卫。涌喜孫兵卫。小田助九郎。今田中務少輔。粟屋彦右卫門。佐々木豊前守。横道権免。小野太郎右卫門。新見左卫門。中村徳右卫門。恩田又右卫門等。有分捕高名。井下左馬允。討取當城。大將香未興次郎。於黑田家士者。母里太兵卫。井上九郎右卫門。粟山四郎

右卫門後藤又兵衛野村太郎兵衛又野四兵衛大野小辨吉
田六郎太夫同又助林太郎右卫門等有戰功所討取之首一
千餘級所燒死者不知實所生虜之男女四百余人悉磔之於
是黑田入香采二人首於桶記討取者之姓名送之大坂同九
日諸軍皆入松山城己上隱德太平記七十二卷自殿下對輝元元春元長
隆景等有御内書其狀曰豊前宇留津城去七日攻崩被刎千
余頭其外男女被掛機物之由心地能次第候于柄之段無申
計候殊歎未詳文味方之覺云御祝著之儀難盡筆紙被思召候時
分柄下々之者共長陣段被痛思召候條當年御馬可被出被
仰出候處春迄可相延之旨以安國寺渡辺石見黑田勘解由

言上候條被任異見當年者不被出御馬候故無心元無届早
之可被出御馬候條被得其意尤候其刻以面忠不忠被相定
高名以下究之仁可有御褒美候間各此旨申解豊後江茂則
蜂須賀阿波守服坂中務加藤九馬助其外人數都合一万四
千差遣候也十一月九日秀吉判己上隱德太平記七十三卷
乃說多々此内卷文落字也天正十五年三月殿下從大軍著陣于柳
浦給云云爰築城即城开城主宇都宮兵部大輔鎮房依為病
氣以其嫡子弥三郎朝房令參於関白之御陣関白以朝房為
案内者給云云島津征伐之後行諸士勳賞給云云於宇都宮
鎮房者可領伊豫國之由賜朱印鎮房返却朱印於豊前内可

賜領地之由申之。毛利勝信以此旨雖言上関白。重不及沙汰。因是鎮房父子為浪々之身。勝信招鎮房父子。与聊領地。令居田川郡赤御。同月七月。黒田遣家臣大村助右卫門。為城井城。番云云。鎮房企及。遂十二月二日。攻入于築城郡城井谷。追出城番大村。則猶蓋于城井城。於是黒田以此旨言上関白。関白命毛利輝元助黒田。令討亡鎮房。同月九日。黒田長政率黒田兵庫助。同三右卫門。毛利輝元家臣内藤庄右卫門等。三千騎。押寄于城井城。於沢田上。少々討取一揆。雖然城井城甚險。難之地。而指麾不自由。長政引兵。欲退于廣津。鎮房自為下知。依之家臣。岡橋警助。八幡兵助。野間源藏。榛谷荒次郎等。頻追

長政此時。黒田家臣大野小辨。代長政。著狸々排陣。羽織自名。衆黒田吉兵卫長政。切伏敵數人。而後戰死。又尾上安右卫門等五六人。返合戰死。此故長政免急難。又衆落馬于深田。黒田一茂。以自馬令衆之。代長政為戰死。長政不許而云。吾惜一命。不可捨。汝互争。向敵。方見之。予者集衆。林掃部一番。捻鎗進敵。見之引退。長政遂衆菅六助馬入馬岳。豊国紀行。冬田よ梨。東の山上。ふ登りて二里許。ハ一ゆけむ。黒田長政の家臣大野小辨。墓有り。是ハ谷合戦の後。毛利家より加勢未多りて。黒田家の兵と城井。兵と。此上。小て戦ひ。一時。大野小辨。高橋平太夫。ふと。戦死。せし。なり。此戦を此邊。人ハ峯合戦といふ。墓のあり所。ハ城井谷。下。香樂村の東。此。時。菅六助。原弥左門。諷俗。謡。静。山上。岩。九。苦。との。間。なり。此。時。菅六助。原弥左門。諷俗。謡。静。引退。世。以為。美談。今。度。鎮房。手。所。討。取。首。八。百。六。十。四。級。也。井城。

千余騎。太宰少貳五千余騎。宗像大宮司八百余騎。紀井常陸
 前司三百余騎。云云。又此城井氏受と稱ゆ。又後太平
 記三十九卷。宇都宮紀清而黨の末孫坂井次郎正清云云と
 名乗り。八。宇都宮紀清の子孫と聞ゆ。さて宇佐大鏡子。築城郡城井
 と云事見ゆ。此を是と近世事と聞之。代。猶よく考ふべし。
 さて城井氏の事。園筆記及藤徳太平記等。又委々。又郡大猷
 出て。世人の知所。今其大略を引出る。又郡大猷
 八。和名抄。築城郡。綾幡。桑田。鳩木。大野。己上。四。宇佐大鏡子。
 築城郡。大野。高墓。桑田。御。仲。西。御。五。段。公。田。十二。町。四。段。九
 步。所當。加。地。子。稻。末。武。時。末。仲。東。御。丁。別。茶。召。田。大。町。加。地。子
 二百四十九。東。也。田。公。田。九。六。丁。九。段。加。地。子
 子。外。被。官。仲。北。御。之。時。宮。召。加。地。子。定。不。輸。旅。富。國。羊。不。輸。之
 召。物。也。也。仲。北。御。之。時。宮。召。加。地。子。定。不。輸。旅。富。國。羊。不。輸。之
 子。定。三。十。久。長。地。子。定。三。十。九。段。九。步。秋。吉。二。丁。二。段。加。地。子。定
 二。丁。宇。佐。宮。古。文。書。小。宇。佐。宮。豊。前。國。秋。吉。名。下。司。職。先。同。名
 田。等。漆。島。太。子。跡。右。為。聖。朝。安。穩。異。國。降。伏。所。奉。寄。進。也。雖。為

向後。就社務。令管領。可致御祈禱者。依鎮殿。仰奉寄。如件。正安
 三年。十二月。廿四日。正三位。下行。相摸守。平朝臣。師時。判。從。四
 位。下行。武藏守。平朝臣。時村。判。也。城井。御。廣。幡。社。攝。社。傳
 ある。秋。吉。も。同。所。記。聞。之。多。り。城井。御。廣。幡。社。攝。社。傳
 法寺。幡野。小山。田。浦。横瀬。角。田。莊。是。ハ。大。鏡。小。載。也。地名。を
 前。も。も。あ。は。又。後。件。也。も。も。引。出。べ。し。前。も。後。も。も。寛。知
 集。築。城。郡。三。十。九。村。云。云。な。あ。祭。此。内。大。鏡。又。東。御。西
 多。御。名。は。あ。は。し。て。只。當。時。方。角。を。分。つ。め。次。子
 の。名。と。き。こ。ゆ。れ。を。別。件。ハ。ひ。き。い。て。代。次。子
 方。位。ハ。東。上。毛。郡。子。隣。り。又。海。を。限。と。し。て。南。上。毛。郡。子。隣。り。西
 仲。津。郡。子。隣。り。北。九。て。海。を。限。望。以。東。西。三。四。里。南。北。六。里。許。子
 して。東。北。平。地。多。東。南。山。多。豊。國。紀。行。子。宇。留。布。津。と。云。所。推
 多。り。坂。跡。あり。是。黒。田。孝。高。の。天。正。十。四。年。攻。落。し。給。ふ。城。子
 又。云。云。高。田。村。ハ。松。江。の。東。又。あり。二。里。又。近。し。此。村。子。昔。の

切奇の跡あり。平地あり。廻り。小土手あり。堀あり。堀ハ今
田とる。村老ニ云く。此宅ハ有吉内記。同宮内兄弟守る
宅なり。是黒田長政ひきの城を攻結ひし時。未救りんと
せし。ゆのり。う。姫隈の城跡。高田村より十町東あり。犬
の瀬村の廻り。山あり。高瀬。ゆく道の東北あり。其南並
ひて男隈と云山あり。リづれ。小山なり。男隈と姫隈との
間。池あり。松江より。姫隈。二里あり。鬼木ハラニキ宅
よむ。高田の西あり。鬼本掃部が居たりし所なるべし。同
書。山を越て東城井谷。入る。此谷。築城郡なり。河下。則。築
城村なり。さて。築城の。も。上。赤旗村。是城井谷の口なり。梨
谷。口より一里あり。ハ。其内。廣し。東西。六里。む。あり。と。見ゆ。
傳法寺村より上。ハ。谷の。東西。三丁許あり。此谷。東西。ハ。山也。
高山。ハ。ハ。谷中。ハ。村多し。松丸村の上道の東の傍。
城井。鑛房が隠居の宅。ハ。せん。望て。構へ。多る所あり。方六十
間。斗。廻。ハ。小。手。を。つ。き。か。堀。を。造。り。て。れ。ど。も。く。く。み
ハ。住。せ。む。一。説。ハ。取。出。な。り。と。り。ハ。云。云。天。徳。寺。の。南。高。所
ハ。城。井。が。宅。の。跡。あり。云。云。本。庄。村。ハ。大。塚。本。あり。其。本。の。廻り
十。圍。一。尺。あり。高。七。八。間。朽。多。る。所。あり。茅。切。山。ハ。城。井。谷。の
内。本。庄。村。の。西。なる。山。あり。山上。切。立。多。る。如。く。見。ゆ。る。故
各。々。し。や。其。少。南。ハ。茅。切。嶺。あり。西城井谷の境あり。茅切

山より。寒田。九丁許あり。此山谷の東西の山。内。ハ。て。ハ。い
と。高。く。ゆ。此。山。ハ。取。出。の。跡。あり。是。ハ。黒。田。家。より。兵。を。籠
て。城。井。が。出。る。を。押。へ。む。為。り。と。云。云。い。ち。ハ。村。と。云。ハ。
寒田の。間。山。あり。ハ。の。狭。き。處。こ。づ。つ。ハ。河。を。い。る。其。右。ハ。即
山。なり。其。奥。ハ。又。ハ。こ。し。廣。し。て。寒。田。村。ハ。谷。中。狭。く。水。は
之。民。家。處。々。多。し。是。より。仲。津。城。へ。六。里。馬。ヶ。岳。へ。四。里。築
城。へ。三。里。余。小。倉。へ。十一。里。あり。又。推。田。方。へ。ゆ。く。ハ。谷。道
四。里。山。道。三。里。羊。九。て。七。里。羊。あり。九。城。井。谷。の。内。ハ。石。多。く
して。行。く。ハ。や。め。り。赤。旗。村。より。奥。城。の。か。う。屋。敷。へ。一
里。余。傳。法。寺。村。より。上。ハ。谷。の。内。所。々。あり。寒。田。村。云。云。谷
の。南。ハ。三。四。丁。ゆ。け。を。東。の。谷。川。より。猶。東。の。方。ハ。溝。口。と。云。
寒田の。支。村。あり。民。家。數。區。あり。東。の。山。より。溝。川。流。る。所
の。入。口。なり。其。東。の。方。ハ。城。井。氏。が。常。に。住。宅。の。跡。あり。
廣。さ。八。九。段。斗。西。の。川。の。兩。岸。尾。風。色。立。多。る。が。如。く。是。城。井
氏。ク。險。要。なり。獨。なく。バ。大。軍。と。い。へ。む。も。渡。り。ハ。づ。る
所。なり。云。云。近。年。ハ。橋。を。築。く。岸。を。堀。り。が。ち。て。河。より。を。る。道
を。修。り。ハ。此。宅。の上。ハ。城。井。が。城。跡。あり。き。の。こ。う。屋。敷。ハ
城。井。氏。が。敵。を。追。て。た。て。籠。る。所。なり。入口。ハ。大。石。有。て。門。ハ
の。如。し。其。口。二。間。斗。宅。四。方。ハ。皆。大。なる。岩。岸。と。て。人。の。下。り
通。る。べ。し。其。所。の。う。ろ。ハ。入口。を。切。こ。く。防。が。え。百。萬。兵。と。い。ハ

此も攻むべからず。城は世に多し。ひなき要害なり。寒田よ
 り元町斗真より。谷尾は廻りて東へゆく。城のこゝ屋敷ハ
 谷の奥のそとより。云々とあり。小出氏云。宇都宮氏の居
 る處ハ。築城即和丸行と。傳法寺村との界。館内とて小高
 き處あり。猶堀の名。残るもあれと云。豊陽古城記。神樂山。宇都宮氏代々
 之外城也。雁腹城。大友氏の抱城也。自貞治年中。島山氏居之。
 畑城ハ。世良田大膳大夫居城也。近代為宇都宮之抱城。角田
 城。八屋刑部丞居城也。是亦宇都宮之一族也。鴻巣城。長野入
 道道心代々守之。天文己未。無城主。釜藏城。北條氏代々之居
 城也。西御大坂城。西御刑部丞居城也。是亦宇都宮之一族也。
 ○葛城山妙見神社
 規矩郡護念寺旧記。築城郡岩丸葛城山法泉寺云云。葛城

山妙見宮之社僧。諱号法蓮和尚。天台宗也。彼山之峯建立一
 宇。則号法泉寺云云。あり。葛城神社ハ。築城郡奈古庄岩丸村
 ありて。今ハ山麓あり。近辺三村の産沙神なり。祭神大
 和國葛城神社と同じ。一言主神なり。岩丸法泉寺記。同基
 和。尚。天台宗也。彼山の峯建立一宇。則号法泉寺。時代不知。後
 土御門院。文明十五年。無障金剛。少門豪運。再建。後。此。時。為。淨
 土宗。其後。神。殿。仏。閣。不。残。燒。矢。其。後。寛
 永五年。壽山上人。再建之云云。とあり。宝曆三年。棟札。奉建
 立。妙見宮社壇一宇。神主上田。參河守藤原幸雅也。あり。石鳥
 居。正徳元辛卯六月。神主上田。靱負幸茂とあり。宗像人云。
 城山妙見宮ハ。初葛城山。七曜の星御鎮座あり。天正年中
 岩丸村の下。方なる奈古村土城山へ。遷奉る。其後。宝曆の
 比。社壇を造営せり。なり。然るは今の社ハ。山の裾野に
 し。て。松柏の茂。たる中。より。あり。神官是。と。並ぶ。古の天降。か。峯

と云ハ岩壁よりして高山なる祭今の社地よりハ道より凡町
余あり同社別當を法泉寺と云岩九村よりあり神殿ハ六尺
又八尺四方祭日ハ八月十三日九月廿八日神官上田河内
守藤原幸房氏子村ノ數岩村奈古村水原村安永村已四所也

○赤幡社

赤幡ハ阿珂波多と訓べしさて宇佐大鏡ニ筑城郡柔田郷
四至東限赤幡社云云赤幡社者本府領也而源帥御之御任御
宅前毎日勤修千手陀羅尼被供料以本保安二年三月八日
被奉寄三ヶ社其一也因茲干今廣幡橋而社領者尚神領所
其勤也豊国紀行ニ筑城のそらし上赤旗村是城井谷ノ口なり也あり古くより赤幡
八幡社あり處より北は地名小屯社字を多くと唱へり
聞ゆ小出氏云筑城郡赤幡八幡社ハ赤幡村添て聊なる

小山上ふあり本殿ハ二間ハ一間半はりして拜殿ハ
二間ハ三間はりなり祭ハ九月十日にて前夜ハ神樂あり
又七月十七日ハ相撲會あり神官四家あり神氏三家宮
坂氏一家なり其内ニ神氏一家ハ仲津郡下原村ハ云宮
坂氏ハ當郡別府不云あり又云赤旗村ハ推田より西一里許ふして安武谷より道なり
此村ハ安武手長ゆかりにて八田手長廣末村此の界ハ此社より東一丁許あり依て考ふる小今堀此社の末社
也て荒神を祭る小社あり其山を本山と云是より古の赤
幡ハ幡の趾と云ありぬふ也

○廣幡社

宇佐大鏡ニ筑城郡柔田郷云云廣幡社田十町或注近未被
押領奈古莊天所殘僅一町余也又廣幡橋而社領云云とあり

了。廣幡ハ比呂波多と訓べし。御名之義ハ元亨叙書九卷ニ
 云云我皇弟十六王譽田天皇廣幡八幡也とあり其御名を
 其より小て祭れる社ニ負せしむるにのり。夫より後ハ地
名ともなり
之聞之。坂井國争記ニ鎮房家臣比田春永
人水原村廣幡城ニありし見之るなり。小出氏云。築城
 郡廣幡八幡社ハ越路村南水原村北に有て。西打堰なり。此
地事。早く論ありて。今ハ何きの内也。定め難し。
此社より半町許上ニ廣幡の城の跡あり。今ハ僅ハ二
 二尺許の小祠なり。昔ハ神殿ハ二間ハ三間廻廊ハ二
 間半ハ五間あり。又御供屋石鳥升石燈籠御手洗等也。有
 て。大社なりしと云。又祭も二月初卯八月早稻祭九月九
 日。己上三度祭有しと云。今も越路村内ハ二月田九月田御

供田鳥井田など云名も残まり。今ハ九月内。よき日を撰て。
 越路村民集て。此神祭を行ふ夏多祭。越路と云ハ廣末村を
 隔て。赤旗村ふつづけり。宮坂氏云。越路村の内子廣幡也云
 所あり。

○角田八幡社

棟札銘文ニ。龔奉建立八幡大菩薩御社一宇事。右之意趣者。
 天長地久所祈大檀那武運長久祈願田滿ハケ村檀家繁昌
 之所願主中八屋幡十郎統重于時天文七年壬子八月九三
 日。横尾掃部奉行之とあり。正保二年棟札也。角田八幡御
殿一宇事云云とあり。慶安四年
棟札ニ御拜一宇
云云とあり。祭神宇佐宮ニ同じ。神殿三社也。南向ありし

て拜殿六間神興藏御供屋鐘樓等あり。祭ハ六月九日神幸。

十月十五日流鏑馬なり。前田庄九村中村馬場村細村下細村

石堂石堂村の民邑を行ふ。正徳年中。小倉小笠原家より。高二十

二石九斗三升六合を寄附し給へり。今の神官を八幡上総

女藤原記言と云記言云。中八屋幡十郎と云者の城跡ハ。社

云。天正比。下。傳り。といひ傳へ多り。

○網敷天神社

網敷天神棟札銘文云。奉造立。天満大自在天神御社壇一字

之。天下太平。國家安全。殊者信心偈仰之。大願主保内安穩。

御武運長久。御子孫繁昌。息灾延命。祈願成就。皆令満足之。砌。

及後代為高家礼文。至此節号現名事。于時寛永十四天丁八

月吉日。大願主。國主小笠原右近大夫源朝臣忠真公。豊後國

主木下右衛大夫延俊公。豊臣朝臣。郡奉行井口帶刀惣庄屋

小袋甚大天房。總官司上田掃部則清。敬白。大工司諸役人推

作右卫門尉次直。大工松尾山住實右卫門尉。延享三年。社記

略云。豊前國築城郡滿松濱網敷社者。在高塚村管相右府之靈也。

云云。古老傳云。昌泰四年。管公左遷權師。將巡シマ葦島而過此濱。

風而不果。繫船於砂子崎。會八田尾原二邑之民。相与游。渚卒

不能館。假敷トモ網ツツ設席其上。伏候舟舳之傍。公下舳而座。駕延

喜年間。竟。薨于都督府云云。是八田尾原民云云。推田高塚相

与建祠乃使祝吏享其禋祀也。因号綱敷祠。天正文祿中九洲
 沸乱廟祀之盛不絶。靈時之義不存。猶以頽敗。寛永中豊後州
 日出侯木下右卫門大夫豊原延俊以有憑焉故再造此祠。司郡
井口帶刀。邑宰小袋甚大夫。奉行推作右卫門次直。祝吏上田掃部教清。番匠松尾山次郎左卫門尉。於是祭祀
 之義漸復。古爾来星霜經一百有余年也。我公重神奉先誠心
 最厚。致敬於此祠焉。郡代原氏姓平号新吾奉公命。歲時来拜。
 云云。宅あり。神殿幣殿拜殿御供屋石の鳥居社家社僧あり。
 土俗此社を推田濱宮と号す。祭礼ハ二月六月八月廿五日
 あり。神官上田氏奉仕す。社僧を紅梅山昌福寺とし。小救
 菩提山の末寺なり。小倉の小笠原家より社領五石。現承三

石一斗六升五合を寄附し給へり。社ハ東向なり。海辺にて
 風景ことごとくよろしき處なり。里人の傳ひ。管公此浦に
 漂著し給ふ時小原八田
 而村の人々己が家はいざうひ奉りて御心は叶はせ給ひ
 々るはや家令有門の四字を姓として賜ひらる。因て小原
 有門と云。八田を家令と稱し未多きりと云。里さて綱敷天
 神とりの小との筑前国博多小あり。是も語傳の存りむ。其
 かゝる夏うし。此濱宮天神古處とハさこえ多れどいふ。其
 其證を得ず。う不かた社ても深く考て。旧證を引りづべし。
 ○岩戸見神社
 城井鎮房分限帳に。岩戸見大明神。旧記に。築城郡傳法寺村
 岩戸見大明神ハ宇都宮氏代々之産沙神也。云云とあり。宗
 像人云。岩戸見神社東向に。神殿渡殿拜殿あり。神前は石の
 鳥居あり。人家あり。馬場あり。此所にて十月廿九日。競馬あり。

又祭日ハ六月九日十月九日兩度なり。氏子打七打あり。又小出氏云。築城郡下本庄村田中又大なる楠あり。周圍十三尋あり。枝葉地を掩、夏九三飯許なり。毎年十一月一日、村民此木を祭事あり。傳法寺の岩戸見神社の神宮内又内尾氏此祭を司どり。村民傳ふ。往古宇佐神彦山より。此楠を根ざし。して歸給ふ。彦山神いよく惜みて。追かけ給ひし。かむ。此處に捨給へり。されむ。宇佐神木として。昔ハ彼社造営の時ハ。必此處に行幸有て。此木を少削取て。其斧立又用ひるれしと云。古の行幸の跡として。石を高く積上て。賢木多きを植多り。重て按する。又宇佐宮應永再興記云。一一殿

松。豊前國築城郡傳法寺河内御堂也。楠在之。供奉役人等云。之也あり。

○満光寺

宇佐宮應永再興記云。云云。一正長元年八月十三日。三所大菩薩御前定燈三。銅燈篋三。花瓶三。御進宮在之。燈油料所者岩根領内松崎村。築城郡内万光寺五町。御寄附在之。燈油奉行事。安門坊賢中。被仰付了。一定燈料所御奉書案文。築城郡岩根領角田庄満光寺事云。去年兩年土貢云。下地被沙汰渡。宇佐安門坊可被執進請取由候也。仍執達如件。正長元年十一月二日。吉岡大炊入道殿。賢重在判。栄高在判とあり。満光寺

の事いふ考へに。

○西福寺

規矩郡護念寺旧記云。推田村紫雲山西福寺。清泰院。元基年
歷不知。中與上人燈空立傳七代已前。立傳上人代。慶長二
年。推田之住。依藤宗徳者。堂宇建立。從慶長二年。至宝永
當百十一年。依之。以為立傳上人中與とあり。築城郡推田村
とあり。浄土宗西山派よりして。護念寺末院なり。

○法然寺

護念寺旧記云。八田村。含溪山念佛三昧院。法然寺。元基年歷
不知。往昔天台宗。名含溪山金剛院。胎藏寺。号元山西願法印。

云云。中與。行信。梵阿。人王百六代。後奈良院御宇。行信上人利
生方便之草創也。師諱梵阿。姓源氏。大永年中。播州賀古郡。誕
生。聰明天性。而学天台宗。暫修良忍上人之所融通念佛。從中
比轉宗。而学浄土宗。然上人之所立。修專修一行之念佛。故云
含溪山念佛三昧院法念寺也。とあり。法然寺ハ。築城郡八田
村とあり。浄土宗西山派よりして。護念寺の末院なり。

○法住寺

護念寺旧記云。八田村。紅梅山法住寺。元基年歷不詳。中與上
人行壽秀阿。人王百六代。後奈良院御宇。大永年中。再與とあ
り。法住寺ハ。築城郡八田村とあり。浄土宗西山派よりして。護

念寺の末院なり。

○無量院

護念寺旧記云、八田村、無量院、開基年歴不知、中興平僧永壽、

天正年、再興之あり、無量院ハ、築城郡八田村ニあり、浄土宗

西山派よりして、護念寺の末院なり。

○法泉寺

護念寺旧記云、岩九村、葛城山、法泉寺、開基ハ、往昔葛城山妙

見宮の社僧、諱号法蓮和尚、天台宗也、彼山之峯、建立一宇、則

号法泉寺、代不知、從是至文明年中、住僧之諱不知、文明十五

年、無障金剛沙門豪運再建、從此時為浄土宗、其後神殿仙閣

一片不殘、燒矢、其後寛永五年、壽山再興云云、寺記云、中興上

人壽山二世^平大南三世^平秀南四世^平西堂光堂五世^平慧深六世^平林

性七世^平西堂泰準八世^平西堂万牛九世^平長老寛旭十世^平戒全、今

社僧也とあり、法泉寺ハ、築城郡岩九村ニありて、葛城神社

の社僧なり、此辺南方ニ大山多し、村人家ハ山足の平地ニ

あり、宗像人云、岩九村法泉寺ハ、東向にして、三間ニ四間の

堂なり、村内少し高き所ニあり、本尊薬師如来、次法蓮寺と

てある、是も本尊薬師如来なり、法蓮和尚の隠居所と聞之

多し、今ハ浄土宗と云れ、鐘棟札古き位牌の類ある、夏な

し、檀家ハ聊なり。

金剛禪寺

洪鐘銘云。大日本國西海道豊前州築城郡豊城山金剛禪寺。洪鐘化縁是方伏惟南溪能公大師乘大願輪而欲斯器鑄伏則咄嗟成是猗歎大哉好願力四大海水不能測萬兩黄金可得銷焉唯一至懇是禱其銘曰化士無辺願海恰類溝澮易盈長者勇猛檀施豈有葵藿不須忽用宗匠爐鞴的得洪鐘圓成但咲寸蓮僮若猶呼子鈞為輕山是可似豊嶺不和霜降而鳴鏗鎗吞吼月思彼蒲田鰓鯨罰臚叱王長劍樂欲聞連竹聲于圓田主瑞玉果得肌縲祇嬰昭告遐迩群衆千々諦聽□□山川不窮鎮靜河海□喜共清皇帝無疆睿算億兆比樂昇平應

永十九歲次壬辰三月住持比丘元旭謹誌とあり。さて豊鐘善鳴

録二卷云。豊前州金剛寺鐵門禪師諱祖柱云云。世譜藤氏豊

之後州速見郡藤原村人也云云。抵宇佐弥勒寺披閱大藏歷

涉三歳。宝永二年云云とあり。金剛禪寺の事いさゞ考へば

應永の洪鐘ハ今より六十年でかり昔ハ京都郡黒田村よ

と堀出せる由にて。そのの天神社とあり。金剛寺ハ築城庄

築城村とあり。今ハ門徒宗ふして。西本願寺末院なり。寺ハ

申西又向て立す。善鳴録説云因て考ふるに。宝永の比よて

るを今門徒宗とあり。此のハいりや。まじ築城郡の外に

も金剛寺と云が有て。善鳴録ハハそをさしていへるに

信仰の寺なり。故世々の墳墓あり。

○光雲寺

豊鐘善鳴録五巻云。叙賢清俗譜右門。豊前州築城郡小原村人也。延喜三年春。礼求菩提山智賢和尚。而出家焉。力精勤学。該博内典。補賢之處。住山數年。晚節回御。隱處石窟。遂營一宇。安不動像。扁曰明劔山光雲寺とあり。或説云。築城郡小原村明劔山光雲寺ハ。不動明王の靈地なり。養老年中。叙行善求菩提山院基の時。推田の海濱にて。一劔を得て。此地に藏め。一宇。精舎を建て。不動明王を安置は。是よりして。今に至て。求菩提山は屬々と云云。不動明王の事ハ。下巻宇佐馬城峯にも其靈跡ある事を引出る。こ

こなる不動と云ふしある夏ありぬみやありよく考ふべし。宇佐郡なるハ。弘仁五年の事なりと云は。さてこの神社仏の助説をまつもの。

○綾幡御

和名抄云。築城郡綾幡御あり。綾幡ハ。阿也波多とよむべし。名義ハ。宇佐大神の御名より有て負せしる云。桑田御赤幡ハ幡件又も云。ベさて是ハ。今の赤旗村辺を云と聞え多し。アカモアヤ況前国管崎宮境内也。赤旗社と云々あり。聊云しありけなり。宇佐大鏡云。築城郡桑田御四至。東限赤幡社云々なりとあり。

○正光寺

城井園筆記云。傳法寺村正光寺。本尊文殊并也とあり。正光

寺も宇都宮氏帰依の寺なりと云。此寺ハ今も筑城郡傳法

寺村内ニあり。宗像人云。正光寺ハ谿のおくあり。東向し

本尊ハ行基の作りと云。宗旨ハ曹洞宗なり。天徳寺の

末寺なり。鎮房没落の後。無且地となりて。荒れて久

し。近來此寺ハ後藤が作の寺。洗鉢と云。小物を寄託する人あ

り。古位牌供鐘。棟札類ある。夏多しと云。なり。

○桑田郷

和名抄又筑城郡桑田郷あり。桑田ハ又波多也訓べし。丹波

田。又波多なるもあり。名義ハ古も桑を多く植生する地なりと云。

負せざるべし。桑ハ田植るものふあり。されども古ハ畠

ガ。アハタクリタ多きあり。かろふも桑田とあり。種磨

云田ハ其元ハ平ヶろり出多き名なり。神代紀ハ高田

と云ハ畑なり。窪田と云ハ即水さて片依大鏡ハ豊前國

私領田畑等事。田地二百八十七町八段卅歩之内。筑城郡桑

田郷田二百六十二町六段卅歩代。四至傳法寺本荘四十町。

加納三百余町。大宮司公順慶分。七男公経状。以仁平二年立

券成勝勝寺御荘也。近來本家又條女院。但依院宣。相轉肥後

國阿蘇宮欽。又筑城郡桑田郷田數百九町。己國羊不輸之

時。官召加地子。定波國羊不輸時。卒籠畢。又桑田郷四至。東

赤幡社南限。傳法寺。畧二石。西限。云云とあり。小出氏云。筑城

血坂峯北限。熊瀬木大道。郡内よりして。今桑田と云地名ハ聞えざれども。大鏡ハ四至

を記せるに依て。考ふれば。全く今の安武手長なり。一御一

呼べし土地を。今此國にて一手長と云。宮坂尚繩云。古老の

傳又赤幡村のろりり色。古くより桑田と云なりと云。

きと云なり。さて重て考ふるに、築城郡傳法寺とリ、
名ハ古よりさる名の寺有て負せしむ村名なるべし。そ
とつらうと云傳法寺と云ふ有て、その領地にて有む。
さきども昔大寺の領地なりし趣ハ、宇佐宮記なるも、
こえざるなり。

○ 鴉木御

和名抄ふ、築城郡鴉木御あり。師云鳥ハ雀ニ同ナリ、
鴉ハ雅ニて鴉木ハ志比乃支と訓べしと云われしなり。或人

云今、稚田、駒を云ふ。稚田ハ古村名帳なる也。稚木村也。記し。

里人モ志々言傳ふ。云云。豊国紀行ニ、築城郡稚田ハ、
野新所より四里東ニあり。海

近くして海更多し。是より中津城へ四里あり。さて稚田ヨ
四町許東の海辺ニ松原ありて、其内ニ綱敷天神社あり。

東海又豊後方ニゆくと云ふ。是も高瀬、駒を通りて、中津城ニは

依又豊後方ニゆくと云ふ。是も高瀬、駒を通りて、中津城ニは

破却し云云とあり。さて應永戦覽記下巻ニ、稚大野、西城を
神ハ築城郡高墓村の内なりと云ふ。或人云、綱敷天

○ 大野御

和名抄ふ、築城郡大野御あり。大野ハ、於保奴也。訓べし。名義

廣野多し有て、負せしむべし。宇佐大鏡ニ、築城郡大野御、田

敷二百卅町三段卅歩。但國半不輸時、官召加地子起請田、二

百卅町三段卅歩。用作八丁。高墓八十八町六段十歩。相轉中

北御、縮富名之内。高墓成國領。以縮富為神領也とあり。高墓

田北三丁、國人云、築城郡大野御事ハ、古き村名帳ニ、築城村

ハ、昔の大野村なりとあり。加れたる也。築城モ、大野モ、也

とみいみへよりの大名なるべし。筑木村を古大野
とせむ。いふなり。さて今、築城野を古く、大野原と云
し。由里人も語傳ふ。筑城と大野は隣、ある地なり。け
む。ざるを和名抄比ハ、大野のかゝ名高くて、築城ハ大野内、
一村なり。けむを。今ハ又其大野の名さへ絶て、遂ふ築城村
の内不入りあるべし。又云、今築城村ハ王野ハ幡社とて
あり。是も初ハ大野とぞ書けむを。
後ハ、さういふハ、王字ハ改、たりと同ゆ。又このさういふ何き
の村ハ、土民の内ハ、宮柱、又ハ自願之と云て、神事ハ、何づ
か、者なり。其處ハ、てハ、必古き家なり。とて、自ほあるものハ、
なり。さて此築城村ハ、其家ありて、其家の紋と云ふものハ、
丸、内ハ、大、字をわけ、是も大野ハ、由ありて、同ゆなり。又
築城村、内ハ、古城、跡あり。古百合若大臣、家臣、別府、太郎と云
者の住居ハ、處なり。と云。里人、語傳ハ、別府、太郎、此城を築、
故ハ、築城と云と云。別府ハ、築城、隣村なり。と云。是き。

○築城駅

延喜式ハ、豊前國築城駅あり。今、築城村、其跡なるべし。中津
城より、田河郡香原ハ、通る道筋ハ、築城村ありて、先、稚田よ
り、西北、高墓より、つり。夫より、西、築城より、つり。夫より、上野、
新町ハ、いある由なり。さて、此地名を、築城と云も、彼大野、古
城を造、故の名なる。と、さうハ、大野、築城、同處なるべきハ
えよりの事なり。築城郡大野、城の事ハ、季
々、西、豊記ハ、見之あり。

○角田荘

宇佐大鏡ハ、豊前國角田荘四至。東限、大塚、南限、山、田敷用
西限、上、松、北限、海。
作四町八段。件、四至、貞平六年八月、日、國府、由、件、莊、子、細、本、田
見、于、保、延、七、年、奉、府、向、注、記、也。

者守豊原宿祢時方之任長元四年以上毛下毛田河三ヶ郡
散在神領御封田八十五町五段二百廿八步之内相轉立券
新加入田五十二町七段九十步者守義任朝臣之任奉為公
家御祈禱於三所御宝前奉轉讀長日法華不断經彼佛聖燈
油料以康平六年八月日庄内交公田限四至立券之記あり
奥国寺古文書尔寄進豊前国天目寺當国赤坂別府田地捌
町角田得富捌町塔田參町阿利直繼伍町弥稻男綿丸二町
地頭職事依為六十六ヶ寺隨一領所寄附守先例可被致沙
汰之状如件康永元年九月二日權大納言源朝臣判門司八
階の文書よ太府宣太宰府廳官人等可早廳宣管豊前國榮

城郡角田庄五町五段余地夏右平盛定所宛行也者在廳官
人兼直兼知依宣行之以宣天文十三年十一月九日太宰大
貳多々良朝臣角田ハ須陀訖訓べし名義いふべ考べし東鑑
九五卷ニ角田太郎也ハ別ク考ふべし應永戰覽記中
卷ニ角田の峰屋兵部少捕照光とあり是ハ角田ハ階の棟
札又中八屋階十郎とあり小出氏云築城郡角田手長あり
人の一族又ハありぬり是大鏡尔云る角田莊乃り東ハ上毛郡ふて此塚を今も塚
山也云ほ大塚也云べし又此手長の南馬場村也云處ふ
熊本池あり此邊は熊山也云も有しなるべし今ハ上松村
より西の村々をわけて角田手長なれど古く其村々ハ旧
田莊ふ入て此上松ぞ塚なる北海也あるもよく當まり

○紀升家

紀升宇都宮系國尔。関白藤原道兼。其子中納言兼隆。其子中
 宮亮兼房。次石山寺座主宗田。其子宇都宮宗綱。次宇都宮宗
 房。宇都宮朝綱。其子從五位下兼仲。其子備後守宗房。實宗田子。
 其子宇都宮大和守信房。從五位下。法名道興。建久。云云。次宇
 都宮政房。山田中。祖也。其子成恒。太郎昌俊。次中。三郎
 房俊。下毛。即内三十所。昌俊子遠江守政義。次
 西御刑部左卫門尉業政。自建久三年八月二日。供奉。其子左
 近將監政家。其子右兵卫尉有家。其
 子道。次刑部業俊。法名。昌資。信房子。宇都宮壹岐守景房。從五位下。
 安貞二年二月五日。次宇都宮次郎左卫門尉有房。其子三河
 七十六歲卒。於鎌倉。次如法寺信政。法名。生西。次宗信。次又太
 子房長。建久二年。宇佐郡
 内百町。道房。家行之。

即康信。

其子土佐守貞信。其子秀太。即信言。其子仲八屋五十町。其子秀直。

信政。子新左卫門

尉資信。其子太郎左卫門尉信定。

法名。觀仙。其子又太郎盛信。其子

肥前守公信。法名。覺。其子弥太郎。次信冬。法名。安雲。其子讚

山田四郎重信。法名。禪珍。次信言。宇都宮壹岐守景房。子宇都宮左卫門

尉信景。從五位下。左卫門尉。建久五年。九州四頭奉行。其後

家房。次參河守行房。信景子宇都宮薩广守道房。從五位下。評

覺。後名。可泉。建治元年。二月九日。卒。七十三歲。次太郎左卫門信範。

其子友枝。次郎荒尾。次三郎範景。次四郎範資。其子四郎太郎。道房子。宇都

宮大和守頼房。從五位下。評定衆。九洲四頭奉行。之。隨。一

郎左卫門盛房。次次郎左卫門經房。貞和六年。二月。屬。次八郎

荒尾。次三郎範景。次四郎範資。資道。赤隈。光明。道房子。宇都

宮大和守頼房。也。法名。道曉。正慶二年七月。朔日。卒。次太

郎左卫門盛房。次次郎左卫門經房。貞和六年。二月。屬。次八郎

郎左卫門盛房。次次郎左卫門經房。貞和六年。二月。屬。次八郎

郎左卫門盛房。次次郎左卫門經房。貞和六年。二月。屬。次八郎

郎左卫門盛房。次次郎左卫門經房。貞和六年。二月。屬。次八郎

郎左卫門盛房。次次郎左卫門經房。貞和六年。二月。屬。次八郎

郎左卫門盛房。次次郎左卫門經房。貞和六年。二月。屬。次八郎

道氏屬官次九郎實景道房家行賴房子宇都宮常陸公冬綱

正四位下評定衆法名宗嗣曆應二年三月豐前守護職貞治五年二月三日於京都卒七十歲云冬綱延文五年八月於

筑後國鏖坂陣次薩广守豐房次能登守仲房次周防守公景

次中務少輔師冬次參河守隆冬房延文五年屬官軍於抗後鏖坂合戰討取少貳忠資松浦

吉種依志將監券於陣中戰死年三十一同年十月冬綱子宇都

二月征西將軍良懷為憲隆房之忠親崇祭明神次宇都宮

官常陸女中務少捕友保其子大和守親綱豐州取館川次宇都宮

常陸女少輔家綱從五位下法名義安母者名和伯耆守女也

數三千余騎應安三年八月次城井出羽守九馬房家於田川

九日於京都卒六十歲次城井出羽守助房家於田川

合戰以千五百人勢切崩官軍家綱子宇都宮常陸女直綱初

六萬人終戰死于時康永二年家綱子宇都宮常陸女直綱初

後三位下其子宇都宮出羽守盛綱從五位下藤若丸永和中於

筑州博多討取蒙古大將其子宇都宮民部少輔家尚法名道

三年三月二日卒六十歲其子常陸女俊房法名道次宇都宮

全其子越後守俊明自應永十三年為秀直之後見

龍馬助尚直法名宗保應永九年十一月其子宇都宮播广守

盛直法名義長應永十三年次女子伊藤重次女子吉田宗

直子宇都宮常陸女秀直從五位下法名宗仙前云貞房江勿御陣之

都宮常陸女弘堯從五位下法名宗仙前云貞房江勿御陣之

次女子彦山座次日向守直重自文明十八年秀直子宇都宮

豐後守正房龍馬助從五下法名義永文明八年四月十日生

間臨于戰場五十七度遂不後敵其女子彦山成岡坊室

弘治三年七月五日卒八十歲

次宇都宮常陸女長甫永正十四年八月一日生永祿三年四

小戰則自身無出十九所城代文為大將出陣
 天正十七年四月廿二日卒八十二歲長雨子宇都宮民
 部少捕鎮房初稱与房遠因近出自身出陣云天正十七年
 宗永云云埋次弥次郎長房鎮房異母弟也次右近甫房鎮房異母弟也次女
 子鎮房異母妹吉次女子鎮房異母妹仲鎮房子宇都宮弥
 三郎朝房天正十五年六月秀吉公九羽征伐之時朝房為先
 國為清政見誅于時十九歲法名宗傳殿下朝鮮征伐之時清
 政為先鋒朝房之怨靈成祟依之清政歸朝之後慶長元年八
 月崇板靈為宇都宮明神即肥後國本葉御社是也次女子次女子朝房子宇都宮治部
 左衛門朝末初弥九云云とあり今文と省り宇都宮氏初仲
 津郡城井御神樂數代居住せるを後又築城郡本城村城
 子居下城井谷奥なる木江を以詰城と以之云故子城井氏

此も云なり初數代間當國守職多し不依て端城多く幕下
 亦も大家あり城井家記又一門士上毛郡山田城代山田右
 郎左衛門角田尾城代賀米孫兵上毛郡廣津城代廣津角
 兵衛川底城代川底弥三郎下毛郡津田城代井五郎日吉
 崎城代原田伊豫守佐立山城代眞賀四六郎守佐龍王城代
 上田川郡岩石城代佐々木雅樂九十谷城代九十谷玄蕃香
 春城代高橋九郎海野城代遠山孫六末松加賀上毛郡日野
 瀬定番渡辺右京求菩提山定番塩田内記友技光明寺城代
 友枝忠兵衛壹戸城代壹戸与平云云城井廟平記子宇都宮
 家臣温口伊賀高田日向傳法寺兵部進壹岐白石三郎兵衛
 池永筑前池永善左衛門塩田内記早川吉兵衛則松勘解由
 白石茂兵衛龜崎孫七郎城井平助狝奉小野進見知神宮原
 島打吉川蜂谷小山田鱒淵松宅官川神野進中野河内松田
 左馬允早川左馬高塚伊豫坪井掃部官田内記友石次郎太
 夫矢野左五郎平原監物兵藤伊賀守笠藤兵衛貫新助不
 松伊賀貫助七長野新左衛門井上治部兼池田次郎樋口對

馬守戸祭久太文未松出雲守緒方帶刀樋口壹岐守加來備
 前守貫加賀守貫新次郎東方主斗頭加來次郎左工門高塚
 大茂助今坂備後守相坪民部野上判官牧玄蕃允平野掃部
 助笠左兵工國野源七神達將監他尾織了國野小次郎田代
 与市捕吉七郎後藤八郎小袋三郎貫助九郎櫻川弥一郎加
 來藤兵工三村与次郎池田平七松田善七神新七井上大郎
 碓井加十郎山崎次郎長尾市正横山吉次郎弘吉藤兵工平
 野圖書中山次郎左工門金子忠次郎横尾兵部神原五郎向
 石善三郎向石島内門司兵五郎平彦次郎則松出雲守松島
 兵部入道内尾孫左工門下島平之丞同九京進村上源助过
 次郎左工門黑水大炊女同市助真搗掃部真搗市左工門真
 搗彦兵工古賀若狭守吉田左兵工藏内若狭守鎮房中津へ
 参候郎供奉小人数渡迎右京同与十郎松田小吉遠藤吉兵
 衛神崎三郎左工門遠藤源兵衛石井清右工門中野次郎右
 工門權大官司工門津留典左工門小袋内藏碓井藤内野田
 新助朝房肥後又参候郎供奉の人数高司日向池永善内小
 路善次郎松田弥五郎神崎覺右工門島中大郎左工門寺野
 与吉郎逸見新六白川作太夫高瀬清兵工松宅弥兵工

○上毛郡

延喜式云豊前國上毛郡あり和名抄云豊前國上毛加牟豆
 之あり名義いり詳なり景行天皇紀云は御木也加し
 又木々膳々也由有さて筑後風土記云古老傳云當雄大迹
 天皇之世筑紫君磐井豪強暴虐不偃皇風云云獨自遁于豊
 前國上膳縣終于南山峻嶺之曲上膳ハカムツミケト云む
 此地亦上下名ハありすけり後名廣嗣征續紀十三卷伐件
 云上毛郡擬大領紀平麻呂等三人共謀斬賊徒首四級云云
 宇佐大鏡云豊前國上毛郡田數二百七十二町佃十三町五
 段從別所當示五用作二十町了上毛郡田數三百余町之
 外濱田相轉九町多在原田地五十町但國半不輸之時宮召

加地子起請田百四十六町二段用作二段島津家古文書

豊前國上毛郡勒原村地頭職事御寄進狀遣之可送進正八

幡宮也御願成就異國降伏之由可啓御宝前之旨可令相觸

當宮惣官之狀依仰執達如件弘安七年二月廿八日太宰少

貳殿駿河守判相摸守判應永戰覽記中卷上毛郡大村山

名武藏守云云軍記畧尔天正十五年十月當國上毛郡一揆

楯籠姫隈高田兩城依之長政急相寄討之云云又攻野中兄

弟居城下毛郡長岩上毛郡雁俣岳城野中兄弟出奔于豊後

なるあり豊國紀行云雁股嶽ハ上毛郡の西南にあり中津

似多り友枝村又鷹屯上毛郡ハ廣平の地なり山遠し下毛

の地多く京都仲津築城山遠くして廣き所多し觀音原ハ

廣津南羊里にして高瀬川の端より西南に廣き原なり長

政の鬼木掃部を切給ひし所なり其郡大樣ハ和名抄云上

毛郡山田炊江多布上郡已上四宇佐大鏡尔上毛郡多布原

田寛知集尔上毛郡八十二村をあり次方位東ハ海を限

南ハ下毛郡に隣西築城郡北ハ海を限と云東西里許あ

也

○求善提下宮

求善提山臺盤銘云奉施入神事臺盤一膳求善提山下宮常

住不出輓轡師山城國下京住人三郎右卫門直九州下向之

時宿坊谷之坊願主北之坊重然右筆宣教享祿二己年九月

吉日。松倉瓶子銘文云。求菩提山下宮社頭神事。瓶子天文三年七月吉日とあり。求菩提山記云。求菩提山下宮北山殿祭山王二十一社。神殿銅管三間四面。并殿平六間入三間云云。當山ハ東前西後諸堂多東向也。又又求菩提山神輿銘文大賢。大工當國上毛郡用廣村忠家。沙弥聖觀。貞和五年正月五日。又阿闍梨幸金津師定清。阿闍梨道譽。同感祐祐清。同了尊。同尊快。同幸應。僧良賢同。宗房。阿闍梨正實房。同宝鏡房。同永幸。僧田学房。衆徒八十。應永元年甲午正月九日。日ハあり。是ハハ上宮。器ハあり。下宮。器ハあり。ヤ。今たハあり。

○求菩提権現社

求菩提山鷲口銘文云。奉施入曾根庄神官寺藥師如來御寶前。求菩提山上宮御宝前。大願主藤原種継敬白。延文五年庚

子正月廿六日。大内政弘下知状云。求菩提山斗部鳥居畑。夏先年被渡付社寺云云。然間彼立新坊之處。号御内知行内。違乱之由。愁訴之如何。辨子細哉。為事實者。太不可然候。本文安。年十一月廿二日。任重國頼明證状之旨。可被止其騎者也。仍執達如件。應仁貳年閏十月十五日。三河守信濃守。沙弥花押。如法寺縫殿免殿。奉納和哥直筆。龔奉呈求菩提山権現御宝前。二首和哥。

我も下化衆生の為に分入を上求菩提と名告山加れ御熊野の山の山守待得てや神の心花を見す。明應三年三月八日。熊野三山顯教准三宮道真代注進状云。

求菩提山権現御敷地當知行分之事。四至東者龍門之岩屋
大日岳金堂尾立斗部火浦限。西者鞆縣之岩屋西大鳥居
鉾立御大路限。西畧松尾大所権現御座所。北者国見塔限。大
永六年十月廿二日。求菩提山衆徒中。進上飯田大炊助殿。政
所御調罾銘。奉寄進求菩提山白山権現御宝前。慶長九
四月吉日。寛尊為二世也。字あり。了て豊鐘善鳴録五卷。子
叙行善。不知何許人也。養老初。抵豊前州求菩提山。自縛蒔茨
靖居人外。求菩提山。素大己貴命所爰也。善初陟山。有一童子。
飢一盂飯。擎来侑之。善知是天童而。祇受焉。已而登絶頂詣靈
祠。致敬持呪時。有一天女放光降於空中。告善曰。我身白山権

現也。前贊越智恭徵顯迹于天領。今復為助。汝遙来到神嶽。汝
獲得妙法。應化度衆生。善不覺五體投地。礼敬喜躍。乃就上宮
奉安其靈儀。云云。あり。求菩提山記。上宮東向神殿。五
間三間。菴云云。顯国魂神。白山権現。及二童子十五童子祭之。
社數大小七。中宮有役行者堂。下宮有山王社。大行事社。山王
為北山殿。北山殿神殿三間。四面銅骨。拜殿五間。三間板骨。各
東向也。勸請山王二十社。正月八日鬼神祭。二月九日大
権現松會之祭礼。此兩度者一山之大大會也。云云。あり。白
山姫神を祭る。又国鬼神を合祭。兩所権現と号。社僧を
護國寺と云。其事後又委く云べし。ク不テ云名ハ。い。う。な。り。由。又。て。員。せ。あり。や。い。

抄云、本朝式云、十一月辰日、宴會其飲參議以上、朱添院五位
以上、葉院和語云、久保天とあり、の、る、事、又、由、あり、る、ま、は
あり、る、ま、は、や、る、る、ま、は、考、ふ、べ、し、

○松尾権現社

松尾山旧記云、大永四甲卯月十九日、上宮造立、天文九二

歳、豊田民部少輔藤原芝勝三十代、當山領東分内花田壹段

卅代之事、從前々雖為平濟為寄進、段錢共免除、俟畢、至子々

孫々不可有、余儀條如件、弘治三丁年、同氏卅代之地、浮免之

内北山之下、而永寄附、此下詳求菩提山、注進狀、大永六年、求菩提山

権現御敷地、當知行分之事、四至云云、南者大岳限、西界岳松

尾六所、権現御座所云云、松尾山旧記云、一人夫貳百貳拾人、夫食二貫五百

文一釘千貳百、伊福慶壽寄進、大工云、天正壬辰年四月上旬、本願栗山四郎右工門尉、権少僧都下坊、豪泉判、

慶長七年造宮棟札銘文、写云云、大日本國王城、西九州豊

前國松尾山、白山妙理大権現、役行者白山大行、東地主山王

二十一社、荒石體殊妙、迦藍山内守護八大金剛童子八百方

神云云、豊鐘善鳴録五卷、又、秋、能行不詳、何詳人也、嘗隨法蓮和尚于彦山、般若窟、精研行法、神龜五年春、登豊之松

尾山、有絶頂巨之下、得一瑠璃壺、形如宝珠、而其中、有藥、跨者、以為是白山神授也、乃感歎、祇受便、病者服、其患立瘳、四遠、

之、奔湊、沽、德、有夜、有一老叟、来告、行曰、夫此藥、雖神所授、今復、

之、舊、處、誠、祈、於、神、則、必、蒙、靈、庇、言、訖、即、隱、行、乃、知、是、神、語、遂、

之、斂、壺、山、椒、封、以、石、洋、國、於、是、行、乃見之、あり、松尾山上、毛郡

友板村内、あり、上宮白山三社、西向、有、梨、三間、四拜殿あり、

二間、中宮ハ山王社なり、山内ニ愛宕社、祇園社あり、一

鳥居石 二鳥居石 三鳥居木 あり。天台宗坊中あり。二月十九

日子松會を行ふ。委くて匠王寺、山内子田畠あり。高山子此

之子峯續きなる子此。津民谷方より仲津城下又通子道筋又

して人馬の往來あり。上宮ハ道より上又ありて、諸木茂き

○宗像八幡社

宗像八幡社棟札銘文子奉造立宗像大菩薩御宝殿一字三

面四應永十一年甲九月五日甲右意趣者為大願主上総子藤

原政綱子息若光丸子神人等子孫繁昌也。大工四郎右卫門

尉藤原景吉小工六郎兵卫尉注正宗政所藤原康豊此間正

賢大宮司平宗氏執行惣檢校權大宮司藤原助国別當丹資

豊御番檢校藤原家貞一内侍二内侍祝藤原雅次郎樂所藤

原廣實又奉再與宗像大菩薩御宝殿一字三間四面應永三

藤原政直子孫繁昌子神人等也。大工清原四郎右卫門景時

小工藤原八郎右卫門正種政所大宮司此間執行惣檢校權

大宮司助治別當御番檢校家光一内侍又奉造立宗像八子大

菩薩御宝殿一字三間四面享祿三年庚三月廿八日戊右意

趣者為大願主左兵卫尉藤原貞成子真童子代丸子神人繁

昌子阿此慶多く子文を省く或ハ文同宿金阿弥常住院住持

慶松享祿三庚年正月十五日丙斧立同三月四日甲立柱同

二十八日戊上棟同日御遷宮此間云云此銘文筆者中務丞

正月廿一日釘立。同二月廿八日成就之事。下役賀島右京進
 當持推民部大夫藤原末本。大工七郎左工門。小工八郎兵卫。
 鍛冶清兵卫尉。同鍛冶助八郎。さて享保三年の銘文は見え
 多る。常任院應龍寺などある
 社僧多し。又たしりあることハ志々此ののりウ子棟
 ハの字とソ小とのあり。その文子。仁治元甲子年冬十月二
 十一日本宮建立。同二年夏。月造堂工終。同十五日遷宮。願
 主藤原政吉。花沙弥。觀連。同長子左工門少尉政範等あり。大
 宮司平氏次。執行權大宮司平宗光。大宮司藤原永盛。權大宮
 司宇佐宇本。祝藤原雅貞。御番所源光女。樂所藤原雅樂助等
 後之とあり。此うつし。も古物とハきこえたこと。社号もど
 と多くておろつる。ちてさてこの銘文と見え。大
 殿主とあるハ常郡山田の城主藤原氏を云ふべし。山田
 の城主のことハこの社の傳記にもいさう見えるを。
 山田郎の件り。はひきいぬ。なすよく
 のびりふべし。
 宗像神社宝鏡記。上毛郡山田郎有三女神影響地。号宗像

社云云。白鳳元壬申秋。郡主橫武。行次有。神託。新添八幡住吉
 等。兩宮而後。遇于回祿。合祭十社於一宮。久矣。吁。復。旧觀。何時
 予。瞻。神。境。營。內。鬱。然。樹。擢。本。千。尋。橫。柯。輪。菌。暗。葉。垂。蔭。采。色。雜
 穠。綢。繆。神。宮。四。畔。平。田。埴。塼。鱗。布。佛。伽。梨。相。表。和。光。同。塵。儀。後
 八。又。川。接。滄。海。示。內。證。悲。願。之。深。前。妙。見。山。出。群。靈。仰。應。現。神
 德。之。崇。矣。東。二。百。步。許。丘。陵。奕。々。然。祇。園。宮。也。琪。樹。翠。竹。不。見
 斧。斤。痕。霄。露。靄。旭。日。暎。暎。靈。境。寂。莫。神。風。蕭。索。是。則。外。官。也。西
 宮。間。流。水。潺。々。洗。凡。塵。以。見。神。智。清。西。橫。藍。者。王。尾。山。相。傳。神
 龍。所。栖。也。龍。穴。存。于。今。徒。觀。旧。棠。迹。感。歲。月。遐。耳。矣。社。中。有。珍
 器。三。神。面。也。佩。刀。也。菱。花。也。刀。也。面。也。者。所。不。論。也。其。菱。花。也

其菱花也者非今世和樣物為其形不類尖角稜々出十其度
八寸許也裏銘曰恭定三年丙寅八月日捨納吾家積代所傳
圓鏡壹事為佛護社主佛毗盧遮那龕室懸鏡者願我此身及
多生今世父母親緣同證大圓鏡智優游華藏海耳清信戒弟
子妙見女子金氏矣恭定是元朝之曆号恭定元年八月後醍醐天皇正中元年
至今已得三百有余暮應永年中平宗氏為神官一夜已欲更
有女遽尔来囊出之曰斯鏡於此神因由故宝納焉謂了去終
不知其處矣云云宝永二乙酉天暮春日勅語出世總持禪寺
現安全嗣祖沙門柱峯玄記也文色者手て引之文治元年宇都
宮上総女藤恭成自関東来成上毛郡山田城主奉納鏡劔于

本宮社記略云豐前國上毛郡山田御橫武莊四郎九村鎮座
宗像八階社云云神上毛郡山田十五町唐原五町下毛郡西
宝院五町築城郡築城五町中津郡西御拾町五段京都郡稻
光拾町云云文曆元年本宮回祿仁治元年十月本宮造營成
大宮氏平氏豐同藤原嗣秀權大宮司菅原守永別當丹資豐
祝藤原末次同末本同末守政如藤原康豐一内侍二内侍樂
所藤原廣實小社家藤原末尚同末俊御番所鹿島當持官柱
菽田氏警蹕役鷹尾氏次官田中氏内尾氏中田氏山下氏梶
屋氏户成氏西氏助恒氏高野氏清永氏田中氏安永氏水添
氏道重氏今井氏犬丸氏成國氏尾崎氏云云天正十五年山

田城常陸女親實落城已後、神田社祿断絶、至延宝神事聊復
旧、當時神領高六石、氏子村、四郎九村、川内村、鳥越村、大村、八
屋村、同浦、青畑村、大西村、同村、永久原、荒堀、同下、今市、祭日六
月九日、九月九日、同十九日、云々、あり、今、神官、大官司、從
五位下、清原因、幡守、嗣男、祝部、長谷川、掃部、祝部、清原、推頭、已
上、四人、あり、六月、祭、又、ハ、神、輿、を、八、屋、村、の、内、八、尋、濱、又、ウ、ツ
ヒ、と、云、又、此、神、社、の、林、の、東、に、宮、川、と、て、大、川、あ
リ、中、何、と、も、い、ハ、上、古、又、上、宮、下、宮、同、を、流、る、故、又、各、付、と
云、一、鳥、居、跡、社、あり、八、丁、許、東、に、在、て、松、二、本、立、有、其、地、を、大
鳥、居、と、云、大、村、内、に、あり、此、社、ハ、あ、の、ち、り、の、大、社、あり、さ
て、三、女、神、を、祭、て、八、幡、と、唱、ふ、子、例、荒、前、宗、像、神、社、慶、長、の、旧
記、又、も、見
之、多、り、

○古俵八幡社在、國、美、濃、守、山、曰、縣、郡、所、在、曰、神、事、記、卷、五、

宇佐小山旧記云云、就宇佐宮御放生會、上毛郡古俵大明
神御出仕、并、傀儡子祢宜入敷之事、云云、元和三年八月吉日
中津川宮太夫民部花押也、あり、社記畧云、上毛郡小犬丸村古
俵八幡社一座、祭息長足姫尊御神饗、木像而古物也、又稱眷
屬神者有四十神、是又古物也、上毛郡子祝村小犬丸村之産
沙神也、祭礼、月、日、兩村、徒、行、之、神官渡辺氏、居住于仲津
城下櫻町とあり、さて此神の社地を吹出濱として、古哥又
吹出濱の濱姫とある也、此神、夏なりと云ハ、いみじきハ、
事なり、其事ハ、吹出濱、件、細注、又、委、く、云、べ、し、

○護國寺

求菩提山護國寺金銅經筒銘文。大勸進僧林我勸進所求
菩提行勝□□久安六年二月九一日午時畢。大內盛見下知
狀。當山衆子如法寺筑前守宗能相論畱事。既被經御沙汰
訖。但兩方所申雖事多無文之間。始御下知無之所詮於當山
傍。內者任先祖同康去狀。宗能不可致違。亂寺家又守先例
應地頭宗能儀互停止。其違論可被致御祈禱精誠之由。俟也。
仍執達如件。應永二十六年十一月三日。求菩提山衆徒御中。
沙弥花押舍利塔銘。子求菩提山舍利塔奉納護國寺大公蒙
島五郎作持所北甲坊公俊一知尚珍海。亨德三天丙三月一
日。又大內義隆下知狀。子豐前國上毛郡求菩提山護國寺領

別而以敬心之儀令停止。守護使入部訖者。弥可被抽祈禱之
精誠者也。雖如此。若於現非法者可改下知之狀如件。亨祿貳
年十月四日。周防公多々良朝臣花押。亨德丙。丁。豐鐘善
鳴錄五卷。叙行善不知何許人也。養老初抵豐前州求菩提
山云云。山中有五石窟俱不側之靈邑也。善自彫刻毘盧遮那
無量壽千手眼普賢多門等像。安置之。无窟名焉。云云。善居山
多歷年所。慈德廣被。四遠仰止。神宮佛閣莫不悉備。名寺曰護
國。以鎮護國家也。又叙賴嚴豐前州守依郡辛島村人。云云。保
延初回豐州。適求菩提山訓誘衆徒。與隆其庵。遂建宝塔。造仙
像。且聞一乘戒會弘授。卓素。又刻期十日。登嶽供香華持咒。法

蓋同向國家群生也。又嘗命工鑄銅版鑿五寸三十二枚。雕書

法華八軸於其背面。真諸嶽之寶宮。其字畫縝密筆鋒精妙固

非凡庸之為也。凡中與護国山徒取則者嚴之力也。云云とあ

る。頼巖入滅の地ハ宇佐郡妙藥寺境内ニ求菩提山ハ上毛

郡岩屋村内ニあり。天台宗ニシテ聖護院の末流なり。正月

八日鬼神祭。二月九日一山大祭あり。貝原翁曰。求菩提山

ハ花園院正和年中ニ大神氏法賢初テ開けり。此山ハ寒田東

一里ニあり。寒田より登る道あり。高山なり。上ハ他山ニ續

かず云云。古ハ七堂伽藍備りりし由ニテ。今モ其跡あり。寺

を護国寺と云。今モ僧坊百二十區あり。其内ニ僧僧二三坊

あり。其外ハ皆山伏專帯なり。下テ僧坊ハ東方山傍所々ニ

あり。此山寒田方よりハ見えず。上毛郡方よりハよく見ゆ。

上毛方より登るハ本道なるべし。又天智天皇豊前国上毛郡朝倉と云處ニ黒木屋

を造已給ひて。夫を木九殿と号せし由。世ニ云傳へしハ

いさしきひがらむらむら由。かの翁の扶桑紀勝と云りのハ

奪くべき事ハらぬ多し。

○求菩提山藥師如來

鰐口銘文ニ奉施入鰐口九州豊前國求菩提山藥師如來御

室前右志者為天長地久敬白天文五年丙申十月吉日。本願主

宗賢芦屋本金屋大工大江朝臣宣秀等皆國家安全山上仙

法與隆十方且那各願成就別而信心願主現世安穩後世善

慶而已とあり。求菩提山記に、求菩提山大講堂七間四面南向也。本尊阿弥陀如来。藥師如来。觀世音菩薩。并十二神將。三十番神。求名菩薩等安置之とあり。其初藥師を本尊とせし

またあり起り。又延文五年鰯口銘文に、奉施入曾根庄神宮寺藥師如来御宝前、求菩提山上宮御宝前云とあり。此銘に曾根と云事のあるはいふあり。又文化六年三月求菩提山土中より金銅の経筒五ヶ堀出せり。其内二ヶハ銘文あり、妙法蓮華經一部。保延六年十月九二日。願主云云とあり。今この銘文ハ護国寺、件又引出ありか如。

○松尾匠王寺

置札銘文に、奉造立松尾山匠王寺講堂一片事云云。本尊藥師如来云云。中古御堂。寛正三壬午十二月十三日。以吉辰當山住僧妙藏坊再興。其後經二十六年。元亨元辛未年野火廻禄。延

徳二成代年實業坊建立。己未三十年傳云。此間無本尊。大永比

作本尊藥師如来安置之。其後天正八成代年野中真真領内起

戈本堂式地。俄搥切寄。對城并真房云云。講堂房内共放火。焚

燒尊躰。猛火黒烟。聳雲破轉。如来色身。堂内于今二十四年不

行朝暮勤行云云。慶長五年春大檀越友枝下代内尾勘右卫

門尉以裁判有社取同六年春建立。往古地數度及燒失。非本

佛安居地。新引地。菅草堂云云。新藥師佛造立。慶長七寅年十

月十八日開眼供養云云。敬白。確少僧都豪泉判。昔慶長七年

十月十八日。松尾山縁起に、松尾山者白山。猿現之坐跡。瑠璃光如来之本地也。往昔彦山之祖法蓮上人云云。

釈高現者下毛郡八面山之人也。曾随豪泉至此山。荷擔正法真起之勞。倍山徒繁衆且撰十三箇之勝地。而為末山。其一捨

原山正平寺者。即秋峯金剛。界十三大會曼陀羅峯中。為第一
 秘所。東之坊。南岳為山主。其二。寶勝山。長福寺。普現文珠之淨
 刹也。梅本坊。為山主。見石礎。在其處。其三。岩上山。吉祥寺。安置
 毘沙門天。其四。龍泉山。運水寺。安置虛空藏菩薩。第五。湯藏山
 願成寺。安置千手觀音。象泉。上足鬼石坊。為山主。既立六坊。跡
 礎。古碑。今猶存。是亦春峯。金剛。界八葉九尊曼陀羅。覆者。為因
 人民。宮祚。延長也。第六。寶光山。壽東院。者。十一面觀音。第七。高
 勝山。龍福寺。者。如意輪觀音。秀林坊。為山主。第八。松青山。林應
 寺。聖觀音。第九。永正山。源正寺。者。本尊毘沙門不動地藏。第十
 立原山。法勝寺。者。地藏菩薩。第十一。上名山。岩高寺。者。大日如
 來。第十二。岩屋山。泉水寺。者。觀音。不動。第十三。者。八面山。大日寺。是也。也。あり。して。松尾山。匠王寺。
 八。上毛郡。友枝村。にあり。講堂。に匠王寺。額を掛あり。上宮。南
 傍。に閑山。行場。と云物あり。古松。立り。又行者堂。護摩壇あり。
 講堂。前。に涅槃堂あり。其下。堂。に石佛あり。坐像高五尺許あり。
 甚古物なり。上宮より。下向道。としてあり。そこの祇園社あり。

坊中。に觀音堂あり。安阿弥。作とあり。愛宕社。稻荷社。共。に十
 二區なり。松尾山。座。王。世。代。記。云。云。弟。四。象。妙。仁。壽。二。寂。弟。五。象。山。兼。辛。卯。寂。弟。六。象。傳。長。保。三。寂。弟。七。象。少。永。保。元。寂。弟。八。象。杯。仁。安。二。寂。弟。九。象。田。正。嘉。元。寂。弟。十。象。負。和。五。寂。弟。十一。象。頌。正。長。元。寂。弟。十二。象。海。亨。德。化。弟。十三。象。慶。文。龜。二。寂。弟。十四。象。祐。亨。祐。二。化。弟。十五。象。養。元。龜。元。化。弟。十六。象。泉。寬。永。十五。化。とあり。山。内。の。威。罪。寺。に。石。碑。多。く。あ。り。銘。文。詳。なり。代。此。寺。を。大。塔。寺。と。云。昔。ハ。坂。口。坊。と。云。こ。う。なり。

○如法寺

上毛郡。如法寺。供鐘。銘文。に。敬白奉鑄。豊前國。上毛郡。如法寺。
 鉤鐘。一口。右治工。鑄之。志趣者。奉為。今上天皇。天長地久。聖運
 無窮。御願。圓滿。山上。安穩。佛法。興隆。領主。富貴。眷屬。如意。合力
 貴賤。諸人。快樂。耳。永德貳壬戌十月廿七日。大勸進。惣眾。大工。沙

弥道心。小工兵卫太郎とあり。

此鐘ハ求菩提山ニアリト云。常足イマゴ是色見サ。子色

此鐘ハ如法寺と云号のあるを切つおせる物ナリト云。其文字ハ今モ切つ見ゆるナリ。其外モ文字をうぶ

せるなるべし。今ノマツ。如法寺と云ハ。求菩提山より二里

羊東麓なる山内村と云はありて。今ハ禅宗となれ也。

○八尋濱

懐中抄。豊前國八尋濱太宰大貳高遠。

春の日代。遙尔道乃見えつるは八尋の濱を紡むるなり

也。あり。名義ハ弥廣

入弥

の意たるべし。さて和尔雅又豊前

國八尋濱あり。梨國人の言ハ八尋濱ハ上毛郡蜂屋ハチヤのりり

云といへり。暫く此説は依て上毛郡の内ハ拳て後考を待

まなむ。

○薬師寺

上毛郡薬師寺村薬師寺棟札銘文云。奉建立薬師堂一宇。右

旨趣者。天長地久。諸願田満云云。正慶元年九月。宇都宮大和守

頼房敬白也。梨。

此棟札余傳り。云。常足

上古の佛鉢

ハ大和國薬師寺の本尊と。同本にて作りとり。よ。さて此

堂ハ梅木谷薬師村の産沙神の森のかほ。ハ。又有て。南

向へり。今ハいとくさ。や。なる。堂。て。破。き。り。り。

又一説

又大伽藍あり。處ハ今水田と成て礎なるも残り。田島を
ひく。時。今。の。地。よ。り。せ。る。の。なる。べ。し。と。い。へ。り。今。
薬師堂の境内も古ハ廣かりつと。ん。と思り。

○御木川

景行天皇紀云云。二曰耳垂。残賊貪婪。辱略人民。是居於御

木不此川上。有御木。美氣。訓べし。さて西豊記云。耳

垂。云。賊の住し處ハ。求菩提山の麓。犬窟イヌケイム云。處なり。又同

三毛川ハ。今の高瀬川。其水源を山国。又下毛郡人云。上

毛郡三毛川云ハ。同郡求菩提山麓より流出て北の方三

毛門村を過て海ふしむるなり。川長さ四里許もあるべし。

三毛門村を流るしが故。三毛川云なり。蜂屋。高瀬河

との間不在。川幅十間許もあるべし。雨のふる時ハ。水勢

甚強り。水勢も。雨晴るく時ハ。やがて干河となるなり。

あつ炎氏

云。筑紫君磐井が終し處也。則求菩提山なり。其り。上膳縣
の南山を云るも。よく合也。又加の山曲。神功皇后の追
攻り。是の處を云傳へる物あり。是正しく磐井が故
事を傳へ誤るるものなり。

○山田郷

和名抄云。上毛郡山田郷あり。山田ハ。也。万多。訓べし。名義

ハ。山間。ある地。ふて負せらるべし。さて上田氏云。上毛郡

山田村。又山田神社あり。云。山田郷宗像八階社記云。文

成。自。東。乘。為。上。毛。郡。山。田。城。主。云。天。正。十。五。年。山。田。城。主。常

陸。女。親。實。落。城。と。あり。應。永。戰。覽。記。下。卷。云。山。田。右。兵。卫。尉。宗

○炊江郷

和名抄云。上毛郡炊江郷あり。炊江ハ。加志支衣と訓べし。古

又飯を炊く科は物し多る江にて、さる名を肩せ多るるや
ふや、當郡鳥越村より八屋村方へ行、處右方ひくき處を梶
木江と云なり。此則炊江の名残なるべしと。鳥越村の人い
ふりしなり。此也、水、北より流出て海に入るなり。ことごとく、海
又近き處なり。

○多布郷

和名抄、上毛郡多布郷あり。多布ハ、於保保とむべきふ
ヤ。大富也。多布也。上、一字ハ、於、假字又かり多る物にて、於保
由、地、名、ク、さ、う、は、景、行、天、皇、紀、に、見、之、多、る。多、臣、祖、也、
由あり。又宇佐大鐘は、築城郡於富とある也。由
ありと思へり。ハ、早くひが、こ、と、なり。

郡多布ハ、後世保一言を省きて、於保と唱ふるもや。今も
大村と云ハ、ありと云也。此説親しく聞ゆ。和、漢、三、方、圖、會、に、
上毛郡大宮明神

在神郷社領六十石。別當山伏也。あるも、加の大村の神ふる
ありぬ。なるをよ、考ふべし。

○上身郷

和名抄、上毛郡上身郷あり。此地名詳なれば、誤字あり。
志ひて思ふ。身ハ毛の誤にて、もあむ。又上田氏考
は、上身ハ上角の誤なり。む。和漢三方圖會に、豊前国上
角一里、角山也。ありと云也。和漢三方圖會に引けるハ、遠く水
ど、上角なり。む。と云考ハ、一、と、い、ろ、水、多、り、三、方、圖、會、に
云る上角ハ、田阿郡角谷の事にて、方角違へり。さて下毛郡
人云、上毛郡、ぬ。又上角村、下角村也。あり。求智提山よりハ、
東又見ゆる處にして、見、廻、る、水、を、人、の、ゆ、き、く、も、少、き、處
な。又、と、云、也。是、ら、よ、り、水、上、角、の、説、志、に、け、と、也。和名抄
の、比、ふ、上、角、下、角、と、別、り、る、物、も、あ、る、下、角、方、も、あ、る
べき也。さもなきハ、是れ、不、が、つ、り、なり。

○吹出濱

藻塩草ふ。豊前國吹出濱祐拳。

秋風の吹出濱の濱姫ハ夜寒ふあはれや衣かきし
夫木集子鷹司院司

秋の夜ハ丁を寒かきし浦風の吹出濱又千鳥鳴なり

和尔雅尔豊前國吹出濱字堂あり名義ハ風なり堂の強く當

る處ふて負せあるべし渡辺氏云豊前國吹出濱ハ上毛郡

吉臣御子ありて今ハ高濱也云なり

或説又藤塩草ハ吹出濱の濱姫とあるハ此

慶子祭子神印皇后の御事なりとあるハ哥の意をよくも

以人の説なり橋姫とも濱姫ともいハ今世は濱女なり

云類はて遊女なり宇治の橋姫を神事なりと心得て社

を造るハ後の事なりさて橋姫ハいハ神印皇

后の御受をくも濱姫と申奉らむ受かきこと

べきはあはれ

太宰管内志 豊前之六

同

同

同

同

同

同

同

同

同

同

大正十年...

Handwritten Japanese text in vertical columns, enclosed in a blue border. The text is arranged in approximately 15 columns, with varying line lengths. The characters are in a traditional cursive or semi-cursive style.

