

本朝食鑑

十一

和書門			
一七六三	二六八三	三八八三	三
號	函	架	册

內閣文庫		
一七六一三	二六八一	和書
號	册	架

內閣文庫	
番號	和 17613
冊數	12 (11)
函號	184 111

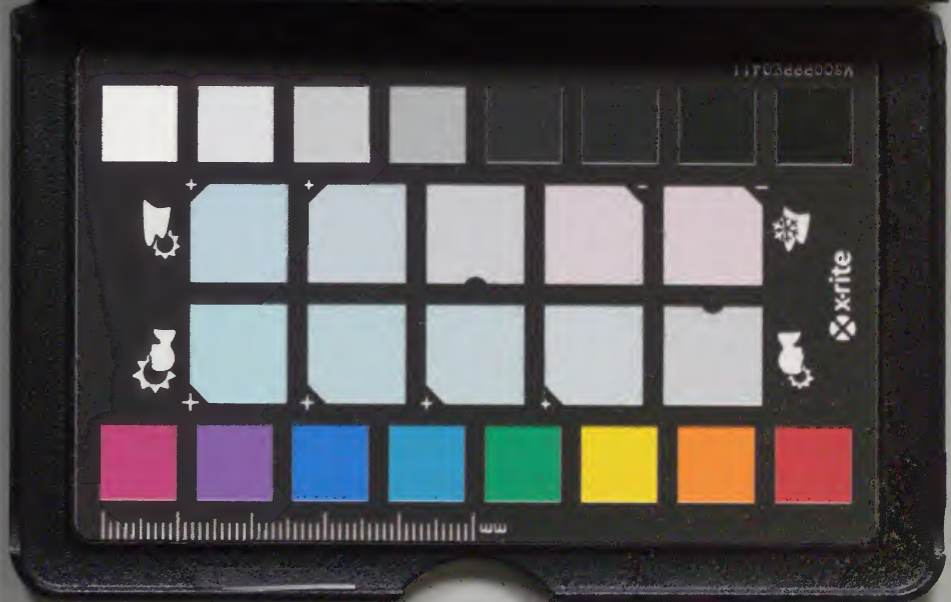


A 1 2 3 4 5 6 M 8 9 10 11 12 13 14 15 B 17 18 19

Kodak Gray Scale



© Kodak, 2007 TM: Kodak



本朝食鑑卷之十一目錄

獸畜部 獸類二十種

牛 駝 酥酪 膠

馬

猪 鹿 狼 狐 猴

麋 羊 熊 兔

附 熊

韋 鹿 膾 膈 臍

附 水 豹 登 止

獺 狸 豺 野 猪 附 豪 猪

鼠 類 四 種

附 木 鼠 竹 鼠 水 鼠

田 鼠 土 撥 鼠

淺草文庫

牛 黃 附 牛 玉

驢

羊

野 猪 附 豪 猪

豺

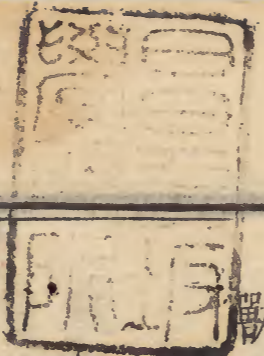
狸 附 貉

獺

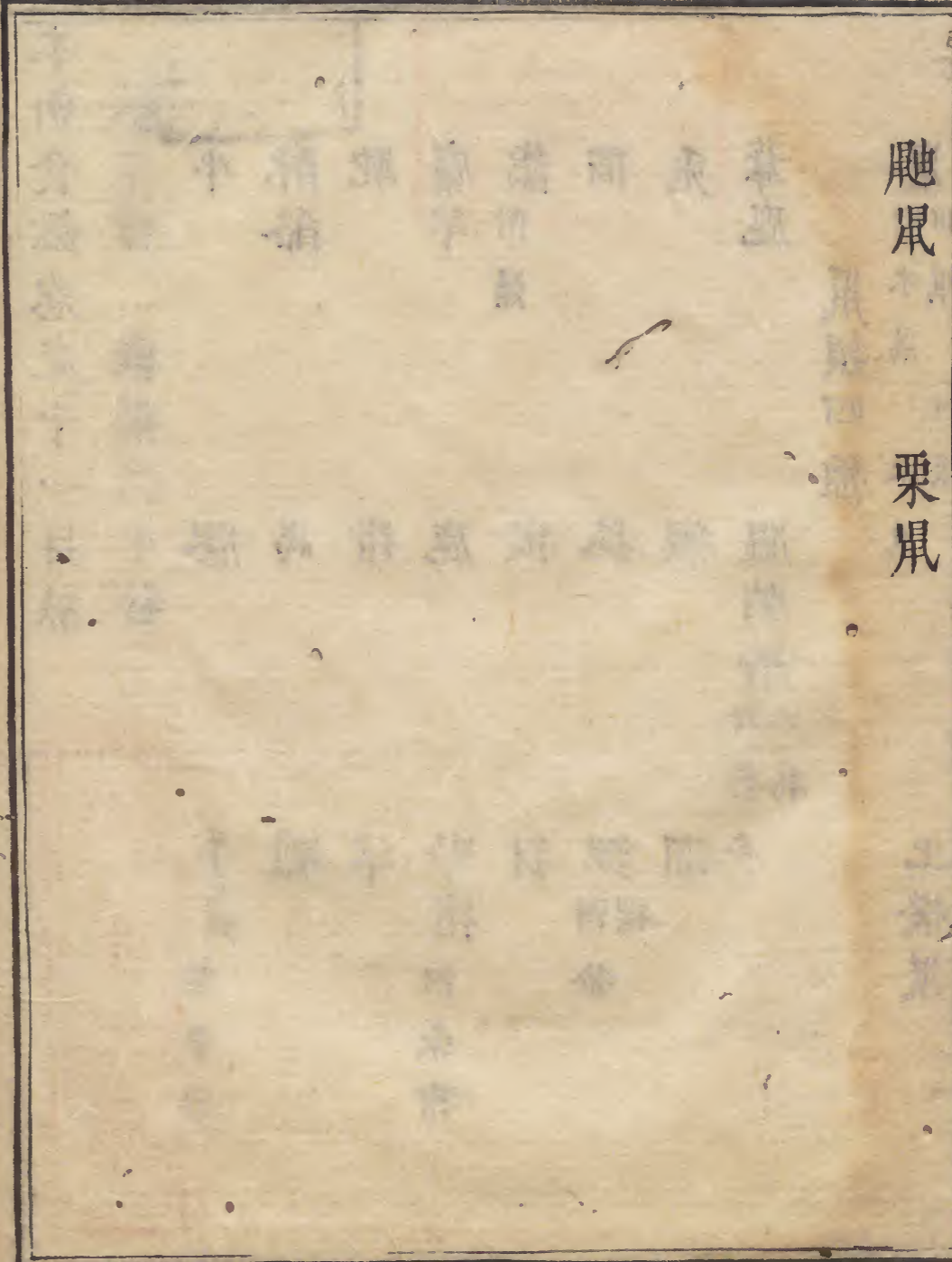
膾 膈 臍

附 水 豹 登 止

土 撥 鼠



鼬鼠 栗鼠



本朝食鑑卷之十一

丹岳野必大千里父著

男 浩元浩甫 閱

獸畜部 獸類十九種 犀類四種

牛 訓字

釋名 源順曰特牛頭大牛也俗語謂古度比乳牛者此牛有子之名也和名古字之黃牛辨色立成謂阿米字之鳥牛也漢語抄謂麻伊野牛色駁如星也和名保之牛也 佐如牛大與佐如馬形色同

集解 牛者土畜也有青黑黃赤白駁雜數色食之者以黃為上其餘不宜用矣本邦自古崇神祇謂食六畜者稱穢忌時乃不能到社祠而奉祀拜詣若有犯之者必得崇故上下甚懼之牛鹿最為重

本朝食鑑卷之十一

猪豕犬羊之類亦皆是或曰牛者宜人牛肉牛膽
 牛黃入藥用牛皮作器用為阿膠入藥造器雜工
 悉用之其生者農耕運物及為百官之乘於是神
 祇之穢忌稍少矣然癩人乞食之廢以為屠牛之
 業而不列四民之庶則穢中之大穢乎凡有官牛
 市牛農牛之分官牛者天子三公之乘及被免牛
 車之公卿乘之天子皇后之牛車者舍人牽之今
 內舍人之府屬總稱舍人常耕食于洛之御菩薩
 池市原鞍馬邊以飼官牛古者內舍人使居飼常
 養飼車牛于官廐所其食糠菽藁草也或古有乳
 牛院在右近馬場之西牧飼于乳牛小犢乳牛者
 牝牛有子也市牛者運轉于大家平生資給及商

賈日用之取蓄其食者糠菽或市中庖厨之雜穢
 汁也農牛者牽犁鉏負穀菽載薪炭以為生計之
 資大抵參遠以東至奧夷馬多牛少故耕耘運轉
 皆用馬尾濃以西至海國牛多馬少故耕耘運轉
 皆用牛就中播州備州最產牛而蕃息者多矣俗
 呼牛之病曰多智按疽作立字古曰馬病則卧牛
 病則立此之謂乎或牛有病而傳染流行一村一
 鄉所患一般竟及一國一天下恰如人之疫癘故
 號牛疫而多斃是時令之運歟土地其然歟江東
 牛不多而有此疫者鮮矣源順和名載水牛然今
 本邦無水牛惟華船蠻舶多載水牛角來于長崎
 以販之長崎市人傳于四方以作器用其角有過

丈尺者則如瞻矛能與虎鬪亦宜乎凡提牛之旋毛有養家之吉凶旋毛者俗謂豆之也黃牛黃額青牛黃額黑牛黃額赤牛黃額是皆主養家之大吉兆或牛之黃黑色而脊背上一條白處者黃牛胸前白如手掌大者牛角兩間相去一尺者白牛頭黃者此亦有大吉之利也白牛鼻上毛逆者白牛眼下有旋毛者白牛耳後有旋毛者黑牛遊毛當目下者黑牛兩角間有亂毛起者黑牛頭白尾白者牛有鹿斑者牛頭上白者青牛頭脚俱黃角白者此皆太凶不護主也以上數件之旋毛吉凶民間可常擇者而貧窮飢渴之民不能擇之竟不遭災厄亦太幸哉

肉氣味謂甘温無毒

牛病死者有大毒令人生疥牛病死者或自首者食之殺入疥牛食之發瘡黃牛含猪肉黍米酒食並生寸白蟲

牛食之發瘡黃牛含猪肉黍米酒食並生寸白蟲
 食葦蕪食人熱病含半姜食損齒者牛肉入
 仁薑葉易爛相宜必大按亦牛未
 壯筋骨強腰脚令人肥健諸虛百損無不用之大補腸胃以消逐於停痰積血而無不周流最畜中之上品也

發明中華以牛為大牲為大牢天下日用之物雖

嚴法不能禁也本邦以牛為穢物為温毒自古社祠禁之雖嚴法不好食也凡華者在四方之中州其人性壯實堅固其所食者非厚臙之肉味則不能保養于内外故用牛羊豕為上饌也本邦者居東方之海隅其人性升騰浮揚其所食者非淡薄

之味則不能調護于上下故用穀菽魚鳥為常供也然雖云沉實有時宜淡薄者雖云升騰有時宜厚臧者於是本邦之人亦有宜牛肉者何稱穢物妄禁之為有神明之尤可據法式之禁忌惟惡皮膠之臊臭皮膠臊臭而製藥造器則無觸穢之理耳予每思之上古神明深愛國民而懼天扎廢疾之害永禁獸肉之肥厚國民若犯之則早遭癰疔癩疥天庖厲風之淫毒而終命必可待神靈之崇乎哉

附方 一切虛瘦

氣血衰耗脾胃微弱皮層乾燥筋洗淨冷用水用米泔濁汁煎牛肉者而三時待膠脫場別用味嚼濃汁煮熱或合蘿蔔牛房等類而同烹作羹臨卧食之自七日至二十七日三七日每次必二三碗為限今時盛之不用常漆碗而用磁器或飯殼蚶殼是厭膠臭之遺薰也 痘疹不出及不能起服貫黃牛五十六錢水煎頻服之則最效

氣味

謂古 苦寒無毒**主治** 驚風黃症除熱殺

蟲收癰腫

集解 造膽星法臘月取黃牝牛膽汁和生南星末

納入膽中高懸風處乾之年久不蛀者彌佳

發明 古人用牛膽南星治中風及小兒驚風此是

南星得牛膽則不燥故少毒多切屢用無遺害

皮集解 牛皮作革用造器生乾則造木斂鐔及用

兵器堅厚能拒刀劍箭砲之故也熬則製阿膠

膠條

角集解 牛角造器不好若無水牛角則代用然

水牛者甚遠矣

尿黃牛者良氣味謂古苦寒無毒主治一切惡瘡及散熱

利溲

發明近代家家傳染患痘時冷小兒常黃牛尿謂能預防痘毒京師最用此法李時珍曰牛屎燒灰治爛痘滅癩痕此其理乎

膠音交和名兩加液

釋名源順曰野王案膠所以連綴物令相粘著者也本草云煮牛皮作之出東南故曰東阿膠

集解膠熬牛皮而作之大抵本邦之製皆遜黃明而有清薄者有清厚者也濁黑者少矣其用清薄者畫家也用清厚者工家也本邦之製不堪入藥也自華傳來鬻于長崎市上有清薄透明者有濁

黑模墨形者俱入藥用本邦醫家別取黃牯牛皮焚毛去而投于清流浸之二三十日日採撿至柔軟熬而作膠曝乾經日以作黃明入藥尤善或曰今市上所販之膠者以犬馬皮而亂之是不精其理者之言也世以犬皮而繡鞣造毬求價者多世以馬皮而作革為群器之用亦得價而貨之其牛皮者用之不多造膠而貨之或造兵器爾然則有犬馬亂之之理耶譬雖以犬馬皮而亂膠恐少粘着而易離凡本邦屠牛馬犬豕者俗稱穢多皮剝此是市中之下視至卑而乞食疲極之長也故不能窺神明高貴之庭堦而士農工商俱嫌忌之寔所以本邦為穢忌之最而不獨惡皮膠之臭

矣

氣味 甘平無毒 **主治** 詳于綱目

發明 阿膠大要只是補血與液諸血諸風無不用之性最薄浮而升陽入手少陰足少陽厥陰經潤燥化痰清肺利小腸調大腸聖藥也然病家有嫌其穢忌而不服者何哉

牛黃

集解 黃者牛之黃病也雖有神牛四種黃之說俱不足用之太抵有黃之牛多病而易死或疫腐之死牛皆有黃在心及肝膽之間故主心肝膽之病及中風入臟腑或引血脉骨髓之風往昔予據宗澤時珍之說教播州郡守而取病死牛之黃後豫

州郡守亦取之俱得其真外面黃赤黑重疊成片內有真黃如黃蘗色是不減於自萃來者入藥亦佳予少時偶見江城官庫之牛黃如黃蘗色以為極真此昔自萃來而貢獻於官府者也然則播豫之產亦無疑乎但恨世人泥神牛之說不取病死之黃矣

氣味 主治詳于綱目

附錄牛玉

此亦牛之腹中之病塊也形如麝臍外面雞卵者俱世人太愛之以錦繡為囊以金玉為管而為希有之寶則不免嘲乎是不惟牛而狗馬諸獸皆然或曰馬腹中之石能治隔噎未詳之近有入死火葬惟腹中癖塊如石如毛卵吹火不焦者此亦其類乎今世神符有牛玉者以朱印紙呼稱午玉是字相似而誤稱乎試問祝巫則深秘不知何事焉

酥酪

集鮮酪者用牛乳造之其法詳于綱目酥一名酥油乃酪之浮面皮所成今本邦亦儘有造之者而多用萃產也

酪氣味甘酸寒無毒主治止渴潤燥利腸生血滋血補虛損壯顏色酥氣味甘微寒無毒主治益虛勞潤臟腑調營與血止急痛治諸瘡能除膜內塵垢又追毒氣發出毛孔間也

發明近世患虛勞者專服酪酥曰能大補氣血予謂不然酪酥本乳液所成調血有功性重不升淨不周流故不可直補氣先益血中之血氣則氣分之氣血自得滋補爾凡本邦之人常不食獸肉故

馬

多食酪酥之類則飽臑臭竟動疝瘕塊積之氣也

釋名源順曰馬和名無萬牝馬一名騂馬和名米

古萬駿馬之美稱也漢語抄云土賦字萬日本紀私記云浪久禮太留宇萬駑馬之最下等也駑馬也漢語抄云於曾收宇萬駑馬也駑馬也今按波禰無萬必大按近世馬一歲稱突惡馬也二歲三歲四歲同稱騊以齒之落而識之至六歲而齒盡落此俗稱搔拂至十一二三歲雖稱老然尚此至六十七十一歲亦希有之

集鮮馬以關東之產為上故奧常為第一信州甲州上下野州上下總州次之關西之產劣弱不及也近代九州有稍良者就中薩州之產高大強捷不劣關西之產或曰古來若斯焉古者八月信濃守奉勅貢獻于駒六十四匹十五日天子幸於南殿



而覽之上卿奏解文而後賜馬於公卿以下有品
 公卿以下拜而引之次以次將為引分使奉院賜
 東宮等所十七日貢獻於甲斐穗坂牧馬二十日
 貢獻於武州秩父立野牧馬十六日常州小野牧
 馬四十匹二十八日貢獻於信州望月牧馬二十
 匹上野州馬五十匹其貢獻稱駒牽其自關東而
 貢者至相坂關時馬官使迎牽入京是稱駒迎近
 世江都使御馬職官遣于武州府中常之秋田奧
 之仙臺南部等地擇良逸而市之以奉京師賜公
 侯以下或入官廐也凡本邦之士擬生年五行之
 性而卜馬之吉凶相尅故馬分五行之毛色或以
 駁毛旋毛亦論吉凶焉今俗稱青毛水青毛鼠毛

青黑毛葦毛白葦毛黑葦毛尾花毛連錢葦毛以
 上九品者木色也青雲雀毛青糟毛葦毛雲雀山
 鳥葦毛以上四品者木中之土色也赤毛今稱栗
 毛柑子赤毛今稱柑子栗毛山鳥赤毛今稱山鳥
 栗毛白赤毛今稱白栗毛鹿毛黑鹿毛赤鹿毛白
 鹿毛古那久知鹿毛栗毛古之紫馬黑栗毛以上
 十一品者火色也雲雀毛白雲雀毛赤雲雀毛赤
 糟毛虎鹿毛鹿毛雲雀口黑鹿毛雲雀鹿毛糟毛
 栗毛雲雀栗毛糟毛以上十品者火中之土色也
 月毛或作鷄毛紅梅月毛依比月毛虎月毛唇黑
 月毛河原毛鴨河原毛白河原毛以上八品者金
 色也虎河原毛月毛雲雀月毛糟毛黃河原毛河

原糟毛以上五品者金中之土色也墨之黑毛黑
雲雀糟毛水青皎馬葦毛皎白赤皎片目皎以上
七品者水色也雲雀皎河原毛皎月毛皎以上三
品者水中之土色也假使木性之人不乘土金之
馬火性之人不乘水金色之馬乎然雖近世本邦
之定法而古法未聞之紛擾急促戰場暗夜之際
或貧窮之士民不能拘泥之則復不足信哉若曰
死生有命何提馬之吉凶而好乘凶馬則招災求
害耳駁者馬色不純而有白處之稱也月題流星
或稱尺馬黑毛面額白鼻尖白黑毛白鬣腹白鹿
毛股白黑毛利字乃毛白額四足白三足白四蹄
白前右足白前左脚白後右足白後左脚白尾白

尾本白肛門白俗稱穴白牛蒡馬或稱牛尾馬以
上皆駁也耳白黑毛口耳入使久仁志幾流使久
白鬣耳腰白頭白黑毛啄白雲雀黑鬣白河原毛
面白蹄黑月毛左比腹白流使久乃一白膝下黑
月毛前足二白後足二白使久也駁背多於是悉駁
馬之凶者也旋毛者古稱都無之今俗稱都之志
茂久都之頰車乃都之波世宇毛乃都之鏡乃端
乃都之初地入乃都之又稱搔公乃都之此皆青
毛之吉旋毛也見上乃都之冠乃緒留都之前無
繫乃都之波斬乃都之或稱波分乃都之知布使
乃都之或稱章門乃都之此皆黑毛之吉旋毛也
淚乃都之布倍加羅美乃都之前膊外都之項下

都之俗稱小松原乃都之尾引乃都之肘後腹下
 乃都之此皆鹿毛之凶旋毛也腮上旋毛俗稱皆
 下都之無那加幾豆久之乃都之或曰喪門如美
 那加都之淚乃都之或稱笠端都之腋下都之志
 利都之俗稱七喪乃都之此皆赤毛雲雀之凶旋
 毛也耳根都之響加羅美都之屍於仁那布都之
 或稱閉門乃都之切腹乃都之矢負乃都之穢登
 乃都之此皆宿月毛之旋毛也以上駁馬旋毛之
 吉凶者華和俱今古忌之不可犯侮也近代阿蘭
 陀獻有遍體黑白虎斑之馬命馬職而牧養之馬
 職乘之載之俱不及尋常之馬惟稱美色爾或曰
 騾之族也然騾者牡驢交馬而生大于驢捷于馬

其力在腰其後有鎖骨不能開故不孳乳也源順

曰驢父馬母所生也又有駃騠駝駟駝駝駝駝通

呼為騾矣中華儘有之本邦未見之

肉氣味古微甘酸苦冷有毒諸本草俱辛苦冷有

禁忌者詳矣李時珍亦曰食馬中者服蘆葦汁

杏仁可解凡本邦今者無食馬者傳聞有單中絕

而殺牛馬主治鮮熱除小兒疳毒

白馬糞氣味主治球詳本邦但用之

驢和名訓今如字無麻今如字

集鮮源順曰似馬長耳必大按本邦未見如中華

之產者近世來自韓國而大抵褐色或黑白斑似

馬長耳其頭頰長似牛蹄無歧土人呼為牛頭驢

或曰騾之類也未詳

駝

釋名 源順曰本單駝駝洛地二音良久太乃字萬周書云驃駝駝即駝字也驃音阜字亦作駝也

集鮮源順曰有肉鞍能負重致遠者也必大接近世阿蘭陀獻之其形色與李時珍說同然味試負重行遠也

猪

釋名 源順曰猪一名彘和名荆兼名苑云一名豕豚豕字也

集鮮猪處處畜之多是厭溝渠之穢也猪能喜溝渠庖厨之穢汁而食日日肥脆食物亦至寡易畜乏或殺猪以養獒犬獒犬者善獵而公家每厩養之凡猪得刀創或為狂犬被齧俱不患創處最生

肉者捷不日而痊故俗為金瘡之藥味詳其功

肉氣味

謂古酸微寒無毒李時珍綱目載禁忌者詳血脈弱筋骨虛人肌不可久食病人金瘡者尤甚然今俗為金瘡之藥者似及說可待後來之試驗耳

主治 令人肥滿療小兒疳渴餘詳于綱目

脂膏釋名

蠻語稱萬天伊加**氣味** 甘微寒無毒及

主治 諸瘡潤皮膚和龍麝官粉之類而作手

膏治凍瘡皸裂殺蟲生髮發明猪脂瘍醫多用以

為傳敷之治本邦多不服之韓客蠻人來朝用脂

塗炙食調煮食每服之故對嶋長崎之人儘有食

之者愚按脂亦氣味與肉同祛惡氣鮮熱毒則少

食而可若為補劑而食則謬宜從朱震亭韓悉之說焉

膽氣味

苦寒無毒

主治 詳于綱目

發明 膽苦入心能瀉肝膽之火用汁拌黃連炒用亦此理乎黃連得豬肚治消渴及小兒疳熱渴得豬臟治腸風臟毒然專忌豬肉亦一奇而不可不深察之也

羊

釋名 源順曰日煎名苑一羝一名羴羊也和名此豆之羔一名羴羊子也

集解 近世自華來世未蓄息其狀頭身相等而毛短惟一兩公家牧之至數十頭故人亦食之者希矣儘有食之者謂肉軟味美而能補虛予不食之則未詳其主治也牧家戲令與紙食羊喜食紙然非常食而童翫爾

氣味 甘大熱無毒素問云苦蕪頌論云李時珍載禁忌 **主治** 補

五勞七傷然予味試之惟據俗稱也

羴羊 和名加萬之

釋名 源順曰羴音力丁反或作羴近世俗訓加毛之加或謂仁名醫家此種羴羊

集解 羴羊處處山中有之狀似羊而青色腹白帶微黃毛粗兩角短小彎曲深銳夜以角懸樹枝不着地而宿晝亦如此而棲性身輕捷躍獨脚粘着于巖壁山崖而無俱是遠害防難之備乎若獵夫驅逐時逼之亦然世人用皮造障泥其價賤於熊虎皮以其多也采角入藥以肉而食謂能祛風強筋其肉味甘軟淺優於鹿猪故世以嗜食而謂羴羊身輕能飛懸角棲木其態比禽類以無穢忌最詣神祠亦無害然本邦有四足之穢而不可犯之

本草綱目卷之十一 鹿 鹿

若此之事可尋祝巫之家予未詳其理爾

肉氣味謂甘平無毒微温無主治諸風痺痛柔筋

強骨經年患脚氣者每食經日漸漸而瘥

角氣味鹹寒無毒主治發明詳于綱目

鹿今訓志加或

釋名源順鹿音祿斑獸也牡鹿曰鹿牝鹿曰鹿其

集解鹿處山林有之馬體短尾頭類馬而長高

脚而行駛四蹄有歧如驢牡有枝角夏月則解生

茸茸落生角其角及茸潛藏不見山人能察而收

之牡者黃質白斑胸腹微白尾端亦白背上有一

道黑毛牝者無角無斑而小也鹿性多淫一牡交

數牝而牡夜常喚牝而鳴入秋最頻故歌人以菽

薄紅粟為伍以作調寂之嘆也六月而生子鹿子

無角遍身有白圓斑俗稱鹿子斑在原業平詠中

峰之雪是也鹿每食生草就中喜殺蔬穿甲圃為

荒場於是獵夫作笛聲而聚牡鹿其笛以鹿角根

及胎鹿皮而造或以蝦蟇皮為勝然吹之動蛇螻

多聚故近世用胎鹿皮而代之其聲作牝鹿之微

音而牡鹿慕來竟懼隳墜陷後不免弓炮之難或

曰牝鹿至誤為牡鹿之聲凡獵夫吹笛自山上至

山下則鹿至若吹曠野林間則不至吹笛之人少

不動身則忽至于眼前若少動身則去其來時必

匍匐而至雖林中草間絕無聲而至人以為奇矣

匍匐而至雖林中草間絕無聲而至人以為奇矣

本草綱目卷之十一 鹿

自古五月暗夜獵夫腰鐵籠焚薪竹狀似松明鹿見火而大喜來竟不曉人之所為亦斃于射此謂照射歌人詠賞之皆是民家所業而公家非所用惟促群卒列部伍號呼山岡驅逐林麓則群鹿駭出而弓砲戈戟無所免爾世人多嗜鹿而食者謂能益人其肉甘淡軟肥而少臊不硬定夫然乎本邦食鹿者最多穢忌此謂賀茂春日神使之故乎肉待所伊勢石清水住吉吉田祇園諏訪熱由鹿鳴香取等亦然大抵食生完者五十日于完者九十日或曰生鹿三十日干鹿七十日同火七日同座五十日忌之而詣神社若賀茂春日等土人殺鹿則必不免神祟土人不識鹿肉而食亦多尤故

食之欲療病者請祝巫之赦狀而食則無尤此等食穢不獨鹿其餘獸肉亦若斯然以鹿最忌者伊勢賀茂天子之宗廟社稷春日攝關藤氏之祖宗也

肉氣味 謂甘温無毒 冬時可食他月不宜 **主治** 補中益氣療一切風虛調血脈

發明 近世壯年多嗜食鹿之人味晚年必損齒不過五十而上下牙齒悉落是何為然乎古曰鹿乃仙獸純陽多壽之物能通督脈故世人貪嗜食之則暖下興陽仍起淫慾春遊十倍于常於茲腎氣耗散不能萌達陰血枯涸不能滋養斷潰牙爛齒牙脫落而後歸咎于無情物是誰之過哉

茸角集鮮鹿之角鮮見之者，麋矣。山中最多，希有。山人所謂，蛤蚧好食鹿角，故得自鮮之角者，最少。又曰：鹿每夏月頻食土茯苓，苗既至，角動時，往深山之溪澗濕土而顛倒，則角既留于泥中，土茯苓能落，舊角生新角者，歟。二說俱未識其真也。今市中所鬻之角者，獵夫殺而採者也。茸者，角鮮而後生，茸長作角，或曰：鹿惜茸，故茸不長之際，不出山下。此亦果然乎？未詳。今諸土收茸角，以造器者，大抵用鹿角，或以青紅染之者，先鋸作片，浸嚴醋四五日，用其醋煮角，半自取出，浸青紅，則經日自染，或用太鹿角作播木而研藥，石玉砂亦好。眼科家常用之。

氣味 主治俱詳于綱目。有必大，按茸角及膠，霜俱每湯隨症有驗。

附方 產後血運。或餘血不盡，昏悶狂亂者，用鹿角細切，燒黑，存性，復以黑而燒，適變歸湯下，或酒調下，即醒。金瘡氣絕，昏迷者，亦好。大便久閉，用鹿角油一二七，頭眩眼黑，甚者，屋轉氣迷，麋香少許，研勻，溫酒下。

皮毛集鮮本邦味入藥用，惟作筆造器鼓鞞最多。或用胎鹿皮有豹文，作槍鞘為希矣。毛者筆工多蓄之。

野猪 和名久伊，荆奈岐。今稱伊乃之志。

集鮮 野猪處處山林多有之，狀似家猪而大大者，至四、五斤，兩牙相對，出口外如象牙之小，春夏出。

園圃為害至冬入深山構大窟以蘆茅藿葦之類而覆穴隱伏其中以禦寒自古歌人稱之曰貍猪床性多力沉剛下狼下熊不能妄敵若被小創則奮激振牙倒人拔樹不可相當怒則背上毛起如針呼號志加利毛疾奔如流直馳不曲所觸無不摧破故稱人之直衝敵陣不顧死者曰猪武者今獵夫每識猪之通路能覘其脚蹤印痕而祭下山中猪數潛迎所過而匿伏射之或放炮而斃但箭炮鎗斂傷猪之鼻柱突腋下而入內必斃其餘不屑獵場放犬逐猪者先群犬成陣並吠不妄進為相挑狀猪亦回頭含怒相對若有窘窮就死之容其中有大之絕猛者而突出齧彼則群犬旋進

竟嚙伏之凡人不可食之猪亦不敵害田圃者求食每好食蔬穀而不肉食偶有食蛇蝎者最為希矣野猪肉味太甘美優牛鹿之肉惟以肉硬為恨唯肉美雄肉不佳或割股脰之皮肉和醬炙過而食俗稱燒皮味絕佳然俱純甘美臍太過不能多食也一種有白野猪或有帶黃者東北深山希得之剥皮造兵器映日發光最可珍賞故其價亦貴

肉氣味

謂古甘平無毒

野猪肉雖不為專宜百病而無毒雖不發病而減藥力

膽氣味

謂古苦寒無毒

主治霍亂蟲痛

附錄

豪猪俗稱山所長志近世來自外國而官家

頭面稍短細項背有棘鬣長寸許其狀類猪而怒則激發如矢本邦之人求其得食

熊

釋名

源一頰日熊音雄獸之似也
熊而小者也 和名久萬

集解熊類大豕目背高舉如豎四肢似人而肥勁全體黑色其色黃白謂白熊黃赤者謂黃熊俱居深山而希矣凡熊春夏升木登巖而引氣墜地自快胸上有白處如偃月倍號月輪常以手掩之而護焉人不覺之熊亦不敵若欲害人則必立故獵人覺之向彼而立窺月輪而刺之則斃若刺外邊則挫刀鎗或製入其剛猛不可當以炮擊之負玉子三四而遂死然恐損外皮及膽血每窺月輪而刺之爾冬月棲穴以禦寒或孕育獵欲取之則先聚木片採撮棘刺之類而投于穴中性惡獵物及傷殘故自攫投于穴與從投物之多而穴中填塞熊居窮迫次第出于穴口獵人待斯時而斃之木抵春夏者膽微小而色透黃秋冬者膽肥大而色深黃晒乾則春夏微黑透黃秋冬者深黑如漆俱入藥用其皮造泥障座褥單屨及矛鎗弓砲刀劍之鞞袋而世以賞之其黃白者最為奇珍

肉氣味

謂古甘平無毒
肉硬人食者少

主治祛風補

膽氣味

謂古苦寒無毒
其真偽詳于李氏綱目入水
膽入水轉時常或下線黃縷而透明者猴膽亦然惟熊膽亦能入水黃散亂如煙以是為證耳

平肝退熱止痛明目收瘡殺蟲愈蟲牙疔瘡及小兒驚癇餘詳于綱目

見驚癇餘詳于綱目

本草綱目卷之十一 獸部 狼

發明 今本邦治諸痛疝積小兒驚癇用返魂丹以
療之其方用熊膽爲主又治癰塊諸痛急症用熊
膽麝香沉香人參金箔而療之名曰奇應丸最有
驗矣

附方 天行赤眼 及風眼 翳障 用熊膽
腦雄黃辰砂少許 牛姜自然汁 一初生目閉
滴和勻以石首根而點之純奇
十年痔瘡 同上

附錄 羆 音押和名訓之曰羆此熊之大者色黃白
巖豺狼亦畏之見人則立而攫破之凡熊不食
人熊或食人本邦希見之世稱黃白熊者乎

狼

釋名 源ノ順カ目ノ狼一名豺和名於保加美爾雅注云
徽音呼狼子也必大按源順以豺狼爲一物
不然而豺狼相類俱似犬而狼肥
豺瘦毛色亦殊其健猛不殊矣

集解 狼似狗而大豺屬山野處處多有銳頭尖喙
白頰駢脇高前廣後脚狹短其色雜黃黑或蒼灰
其聲大而遠聞口闊大拆而及耳齒牙剛利而噬
金鉄故一噬物無不斷一噬物無不盡其力亦強
能負人畜春夏夜夜出山林至村廬竊食牛馬鷄
犬及兒女偶出竟一村作空秋冬潛而穴居性敏
能知機若人欲獵則預識深匿不出呷趾有蹊而
能渡水或鯁砲火繩之氣則遠辟而去獵夫能謀
取之若斃一二則其餘不久至待人之怠慢而來
獵夫亦迎而擊之或謂人不讎則狼不害人善遇
彼則狼亦報以善若人夜獨行山野之幽蹊而狼
見人或前或後成列隨行此俚俗謂送狼人不敵

本草綱目卷之十一 獸部 狼

彼肅懼請命則狼亦氏首而伏反護其人拒盜豺
狐狸之害或狼見人屍必躍超其上者一進一退
尿之而後食之看斯者雖猛獸之戾猶有仁義之
端然獸心之暴忍及饑豈有是非之情哉人之食
利害物比之虎狼故俚諺以內猛外懦如狼之着
衲衣焉本邦素無虎象但以豺狼熊羆為走獸之
長也凡狼生子必近村里而穴居此為覓人之食
餘若人知而弄之則易處江東山人好食狼謂冷
人勇悍然肉硬味韌而不佳惟寒疝冷積之人宜
食之

肉氣味

謂古

甘鹹熱無毒

主治

補中壯氣寒疝冷積

及婦人氣滯癥瘕屬寒者最宜

豺

釋名

今俗呼稱山犬或與狼相混互稱

集解豺大抵與狼同故通俗互名若細辨之則其

體細瘦而頗白前矮後高而長尾四趾無蹠而不
能渡水其氣臊臭可惡其健猛多力勁牙大口與
狼相同豺狼食犬反下犬不能制之見犬輒跪亦
相制爾

肉氣味

謂古

酸熱有毒

主治

未詳或曰損人之精神又令人瘦

猫

釋名

源順曰音苗和名古萬今世稱

集解源順曰似虎而小能捕鼠為糧必大謂本邦

古來官中多愛之頭纏錦繡着金鈴或名之以美

稱喚懷抱弄之有黃白黑駁數色狸身虎面柔毛
 利齒以長尾短腰上齧多稜者為良能捕鼠凡捕
 鼠得一先嚙而半殺又捕他鼠如初譬雖當數十
 亦不倦此俗稱逸物若得一先食盡之而及他者
 次也其中有不喜捕鼠惟晝夜潛行窺雞鴨鳩雀
 之雛竊殘肉餘腥之者此猫中之貪賊而不足
 言若斯之類必性如愚而偷人之眼以捕物去潛
 器之陰處而不出故俗稱人之匿心中之貪欲而
 不露于外者曰猫根情也冬至後初乳至夏至後
 孕而生子此猫夏子初秋後初乳至初冬後孕而
 生子此猫冬子兩月而生一乳數子後有自食子
 者此畜類之性也春雄呼雌而乳秋雌呼雄而乳

是陽升逆陰陰下與陽之義乎猫睛如線如月之
 弦李時珍詳論之予亦試之以知其實猫性喜暖
 怕寒冬春之際必眠爐邊踞負暄或倚人之膝腰
 夏月亦似不苦暑是陰類所以固然乎凡老雄猫
 作妖其變化不減狐狸而能食人俗呼稱猫麻多
 其純黃毛純黑毛最作妖惟於暗處以手逆撫背
 毛則放光如火點是所以為怪也近聞患老痰冬
 喘者好食之曰猫肉味甘膩烹之則泛脂生小團
 子深青澄微如玉其味尤甘美能下痰定喘予未
 試之

肉氣味

謂古甘酸温有小毒主治經年痰積喘息

附方鼠咬腫痛

頻用猫肉及鬚牙同煎
 頻洗患處則愈

狐 訓喜津彌或
詭稱化津彌

釋名野于

源順曰狐音胡和名木豆彌獸名射于
關中呼為野于語訛也必大按射于野
于俱名義未詳古來稱之者久今多用野于字
陳藏器拾遺釋名曰佛經射于貂獭此是惡獸
似青黃狗食人能綠木然則本邦亦提佛經惡獸
而名之乎古俗謔謂野于似狗此亦用佛經之言
大抵稱野于者以狐中
最妖惡多害而言也

集解

狐之多疑妖魅媚惑衆人所常識也有黃黑
白駁色白者尤稀尾有白錢文者亦稀腋腹白者
儘有凡晝伏穴夜出竊食擊患如兒啼聲喜如打
壺故民俗聞其鳴聲而卜吉凶其氣極燥烈其失
氣亦惡臭不可當若人驅犬逐之窘迫必失氣當
其失氣則人憊犬迷不能近之若夜行忽見野火
其青燃者狐尾放火也或謂狐取人之鬮驢馬之

枯骨及土中之朽木以作火光而未詳人病傷寒
發狂或每思慮勞心而發病或產死之後作怪或
夜忤嬰兒之類多是狐妖之所爲而鬼之所乘也
大抵狐之所妖惑者兒女及男怪昏愚氣怯狂燥
之人也其遭妖怪而惑者輕淺則巫祝禳而去狐
精入皮膚之間作癰塊狀能察之者強握出刺針
及小刀則去又放甲犬猛逆者則犬識狐氣頻吠
欲嚙亦去其深重則經年不去爲廢人其有宿怨
而不去竟至奪命或曰狐化作女與人通則其人
死者其人不死則狐反死然於理未詳又曰被惑
狐妖者先於疑似之際煎檮葉令服之則狐妖者
太嫉忌爭而不服之真病者雖熯臭味而能服之

是有此理爾近世本邦術家有使狐者呼稱修夜繩法其法先搜求狐之穴居常收孕狐以馴致至生子時逾勤而保護之子既漸長母狐携兒來而乞名術者名于狐兒母狐拜頽携兒去爾後術者有事密喚狐名狐隱形至譯問密事無不知之旁不能見狐形術者談妙則人以爲神久而術者有些之穢行怠慢則狐亦不長至而術家竟亡矣自舌流俗傳稱狐者稻荷之神使也天下之狐悉拜詣洛之稻荷社能起華表能作妖魅其妖術之長從其長者神授位階者有品予昔聞老祝之言曰稻荷神者素盞鳥之子稻倉魂之靈上古有使狐之事乎未詳所以然焉惟村村家家素有狐常隱而不見故村里家墅有間地必構小祠稱稻荷以祭狐神而祈福禳災也狐性善守死今人生割狐腹取肝調烏犀圓然狐剛直不動不層撓不目逃刻盡臟腑而後死此則首丘之理乎狐雖多疑妖慧不忍油鼠之臭而被害可謂忤而愚矣本邦獵夫捕狐法設涼于野叢繫油炙死鼠以爲餌狐忤香餌不曉隘涼而斃今人不好食狐肉惟取脂煉膏博于瘡腫以得奇効焉

肉氣味 謂甘温無毒 **主治** 暖中補虛能逐久瘧之邪

附方 跌撲金傷 流血不愈者 傳狐脂立愈

狸

本草綱目卷之十一

獸部

三十一

釋名

源順曰昔蓋和名太一
狽和今俗稱無之奈

集解

狸處處有之毛形似狐雜黃黑有斑如猫而
圓頭大尾善竊雞鴨鳥類食百果穀粟其氣臊臭
又有虎斑尖頭方口者其肉不臭可食予未見之
大抵狸面似猫似狐妖怪亦相似常掘土窟而隱
棲冬春負暄携子出穴鼓腹而樂故俗稱狸腹鼓
老者能變妖食人若化作人容者燒松杉葉而熏
之則露本形或入山家坐爐邊偷人眼向火葉暖
而展陰囊者廣長四五尺動魚兒女而廷之作害
或能馴人而作人語卜陰晴告時變亦怪物也獵
家捕之教田犬驅出而斃後懼鷲鷓今時臘月捕
乏剥皮且晒去臭遺帽及席甚温柔亡寒野人愛

之

肉氣味

謂古甘温無毒
及藜蘆

主治勝風臟毒及痔瘻

能煖下焦

附錄

狽 似狸而善嗜者必大按其毛斑色深厚
温滑可造裘服本邦未詳之山人曰狸之斑色有
善嗜者山俗稱無之奈性如鈍不似狸之慧細
察其嗜者則非真嗜乃其與中華之貉同物也乎
見人則駭走而竄矣此則與中華之貉同物也乎
狽源順曰首端和名美狀似豕而肥者也本草云
行遲短足短尾尖大按狽頭面類狸狀似小狽體肥
食本邦處山野有之人多不食惟言肉味甘酸
能治水病予嘗略見狀
然其試之則難辨醜

集解

處處山谷有之然山北諸列最多其白者後
越列有之賀列飛列中越前越次之大抵大者如

兔和名宇

狸而褐也頭後背上有二道黑毛面身俱類鼠而尾短耳長銳上唇缺鬚長尻短雖有九孔但見糞溺二孔而已每能跌宕前足短而上山則捷輕下山則稍劣然性善走如飛良犬亦不追及鷲鷂能搏之或設罾而捕弓砲亦斃本邦製筆者用兔毫及鹿羊狸毛鼠鬚其白者兔毫多矣專出賀越及山北諸州或曰北國之兔十之八九自秋末至春悉變作白毛餘月每褐毛也是山北多鷲鷂為避其搏也山北冬春至夏初宿雪不消白者混雪而鷲鷂不能窺之夏秋草茂穀秀而深褐者潛伏隱處則鷲鷂相疑亦不能窺之今官家儘所畜之小白兔別一種狀小而長眼及耳中甚深赤每食蔬穀而能馴尋常之兔性狡不馴人凡兔肉味比餘肉則淡而美故山野之人多嗜之作雉鴉之伍我聞

神大君草創之始儼寓於信州正月朔獵兔為羹以獻之今為歲始之嘉例歟古者有兔醢供於釋奠本朝式大膳職收之

肉氣味謂古甘寒無毒 忌薑芥橘 主治消渴及胃鮮熱涼血利太腸壓丹石毒冷婦人催生易產鮮小兒痘毒

發明陶弘景曰妊娠不可食冷子缺唇陳藏器曰兔尻有孔子從口出故妊娠忌之非獨為缺唇也必大按二子之言俱似理而非理凡產子言似母

所食之物形則母食豆穀蔬菜之異形而其子有
豆穀蔬菜之異形乎母食禽獸魚介之偏體而其
子受禽獸魚介之偏體乎譬產母食禽類而其子
長喙羽翼則甚於兔之缺唇產母食鱗類而生子
後母腹開不合則甚於虎口子出此是欲覓後世
之褒辭得後人之朝者也乎夫兔之性寒利能解
胎熱而催生消產其腦血皮毛最宜矣

血氣味 古鹹寒無毒**主治** 太抵與肉同專解胎毒

催生 近代理製免血丸蟾宮丸以預防痘疹者未患
毒也縱患痘不過身而三點後或紅點者逐胎
身不患也二九方詳李時珍綱目

猴

釋名 源順曰風土記曰猴音國字亦作猿和一名
猴

一名猴唐詩曰猴音孫揚氏漢語抄曰胡
又曰音庭訓萬太必大按今本那所屬上乃交
反下音那邦古來猴屬一物後者長臂面淡赤而
短毛青黑近頃來自中華而一官家畜之有年未
蓄種類老復也山中希有予未見之係猴類
猴長尾作金龜本邦未見若斯類通俗
猴志卷書謂之摩斯則今據之乎

集解 猴今山市俱多有狢公所養而人以每熟見

者也狢公馴教作戲着烏帽子被彩衣翻扇上竿
以模舞曲之容呼稱猿舞春初拍猿舞而弄之牧
馬家最賞之言能辟馬疫華俗厩中畜之亦同趣
乎猴雖能得人情然性躁動害物嚙物好菓實及
豆菽而食秋後入村墾園囿之中竊柿栗之類多
喫藏于頰嚙內次第細嚼而食腹無脾惟胃大能
消食也其身輕捷飛跳而度樹杪及絕崖若欲起

斷橋及兩岸之斷則臨岸畔撓竹長柳懸藤蘿而
 垂自動至前岸而攀樹枝或曰山中群猴窺見漁
 人之放鵝捕魚漁人去後群猴捕鵝用藤蘿之蔓
 絲而縛之相牽投水者數次倦則棄鵝而去鵝不
 能飛去竟死若斯之類不少皆不忍害物之故乎
 但憂見血故見如丹朱塗漆之枕盒則去不近之
 凡孕五月生子必浴澗水愛惜者甚若獵人欲射
 孕猴猴捷上樹指腹拱手乞命或取子則悲吟欲
 絕古所謂斷腸亦不空言乎寔山旅野行溪舟偶
 聽猴猿之聲仍生無邊之愁予往昔遊信之木曾
 路近歲使京遊台嶺時時聞之催鄉思之淚焉曾
 聞猴者山王神使也太古天孫幸雲州時大已貴

進岐神猿田彥于天孫山王者大已貴之靈故後
 人以猴為神使乎然後人誣之則神何受之神受
 之則必有故乎今取猴膽以亂熊膽不可不知之
 詳見于熊膽條下

肉氣味 古謂酸平無毒或曰甘酸 **主治** 久瘡疫邪

獼

釋名 源頤和名乎唐前日獼
 獼之別名也今稱加和字獼

集解 獼狀似小狐及狗而短頭與身尾皆平褊毛
 色青黑膚如伏翼長尾四足水居食魚川岸塘邊
 或巖石間為穴每遊水上時獵人以砲而斃若放
 犬而逐之獼性捷勁牙齒堅銳而反嚙殺犬者亦
 多又設一匱于水際匱之一口綴銅線如網而塞

之_ラ一口作機獺入_ル則鎖_ス之_レ機之前後置_テ魚_ヲ爲_シ餌_ト謀_フ以_テ捕_フ之_レ此法民間輕易有_リ便_ニ捕_ヒ之_レ春時生子_テ相引_テ遊_シ岸_ニ凡_ク魚_ハ冬_ニ春_ニ不_レ倚_リ岸_ニ不_レ泛_シ波_ニ而入_リ深淵_ニ入_リ潭底_ニ者_ハ怕_シ寒_ヲ也夏秋不_レ潛_リ穴_ニ不_レ沈_リ池_ニ而躡_リ流浪_ニ泳_シ潮波_ニ者_ハ喜_シ暖_ヲ也故獺亦冬春江海無_シ食湖池求_テ餌_ヲ而易_シ獲_ル夏秋江海求_テ餌_ヲ湖池無_シ食而不_レ便_ニ於是捕_フ獺之_レ人可_レ詳_ク察_ス之_レ水邊之人常有能_ク察_ス獺之_レ來_リ居_ル而捕_フ之_レ者先_ニ預_メ緩步_ニ獺之_レ棲處_ニ細_ク窺_ヒ獺之_レ通路_ヲ曰_ク此地有_リ獺三頭或_ハ四五頭而入_リ夜_ニ潛_リ行_テ捕_フ獺必_ク應_ル所_ニ先_ニ言_フ之_レ數_ニ一_ニ無_シ漏_レ脫_ス其精巧可_レ謂_ク妙_ト爾或_ハ白_ク鮎魚老_ク化_リ爲_シ獺其狀亦相似_ク鮎魚腹中有_リ白_ク子_ト獺胸_ニ下_ニ亦_ハ有_リ白_ク子_ト是其證也然雖_モ味_ハ詳_ク之_レ物之變化無_シ窮_ル則非_レ無_シ此_レ理_ト焉

肉氣味

古謂甘鹹寒無毒肉不可與食

主治熱毒風水

虛脹或女子經脈不通血熱大小便秘今通俗謂久喘痰咳者宜食之必大按痰喘屬熱者宜

葦鹿訓如

集解葦鹿亦水獸也出自輿之南部津輕松前及蝦夷狀類狗狐屬頭面亦似狗其色黃赤帶青黑遍身有短毛眼淺青鼻尖黑有硬鬚數莖長六七寸上下臉黑身小如猫前足在臆後而似大鱸後足在尾前色黑赤如木筆花片其走輕疾入_リ水_ニ食_フ魚_ヲ性好眠每居巖頭而軒_テ睡_ス故以_テ人之好_ク睡_ル者比_シ葦鹿狀大者爲雄小者爲雌土人以鋒刺之而煮

食其味亦稱佳豆相房上總之海濱亦希有之

肉氣味謂古甘熱無毒主治未詳

膾臍

釋名俗訓世伊然本

集解與之松前海上取之南部津輕海上亦有狀似葦鹿而色灰黑有大小雌雄雌多雄少其牙齒有內外二重常棲海底最深處或遊淺海時獵乘小舟謀而捕之在水底者以鋒刺而獲之若居巖上者弓砲而斃之或謂每棲海底金多處潛匿難得此惡暖好冷之故乎夏月最然若欲捕之用長繩着鐵鉤搜覓而懸得之膾臍性甚過遙雌最多慾故世俗專為助陽之物而貪嗜之凡雌雄同形

色難辨捕之以其陰莖之有無知雌雄之別五六
月產于此時必乘北風而泛于海上每食潮泡及
小鱈爾本邦惟知採陰莖未知取膾臍是據興陽壯
氣也其臍之切亦不可少乎予常欲得膾臍而覓松
前南部之人未能得之頃聞土人謂膾臍獸臍煎
陰莖甚通故取陰莖時必損臍全無予謂是雄也
其雌必有臍矣今食肉者生食味尤美多脂腌食
則腥臊不佳但病家與未醬同煮啜其汁也

肉氣味謂古甘大温無毒臍者甘鹹**主治**陰痿精冷

腰痛脚弱小便頻數

發明今以膾臍肉為益精助陽之藥而多嗜食之
曰其切優于八味丸此耽過慾染色之人妄作壯

火不顧滋水竟致癩疾以歸各無情之海獸可謂
至拙焉本草論臍不論肉其肉亦不減臍之功其
陰莖亦猶有殊効然惟壯陽而已剩雌多雄少而
得莖者尤少

附方陽衰陰痿

醫林集要無比山藥
圓如臍胎陰莖也

附錄登止

土人所謂葦鹿之大者也又別有稱津
不者此亦大抵類于登止葦鹿自古
及去毛作革而敗之造弓馬之飾水豹
本朝式與羽貢葦鹿皮亦此類乎
亦葦鹿臍胎之類歟小笠原家以皮
為射禮之具松前蝦夷海上有之歟

鼠類

鼠
訓美稱

釋名家鼠

此即人家所常有之物也
雖其種類最是多今未詳之

集解家家皆有人人每見則不可言之然言其大

略狀似兔而小青黑色帶白故俗呼色之黑白相
合者曰鼠色四齒無牙口唇向下能嚙剛柔長鬚
露眼前脚爪四後脚爪五尾無毛而紋如織畫伏
夜出穿屏障穴牆壁入倉庫窺庖厨掀盃舐釜升
燈吸油糞衣溺書若人逐之匿小器之間或伏如
死者惟盜與黠是鼠之性也或有着人及牛馬雞
犬而嚙者一着之則不離戀戀覓來而終無息既
竭其物而去矣故着人及牛馬則有辟術厭法
而穰去凡老鼠性有智能識吉凶禍福今捕鼠有
地獄墜弓掠鼠籠等器能察人之設置竟避其處
而不至後預知人之科舉遷居行旅每夜舉床上
席間之微塵則有應從古曆筮家以鼠為十干之

子當十月極陰之象世俗所謂鼠必生十二子而合一年之數等家用之為法今考之不然或八九子或過十而生者無定其赤子稍長生毛而走者俗稱二十日鼠也一種有純白者有斑白者俚俗謂大黑天之使而畜之相祝稱福鼠曰福鼠所聚居名隱里而金銀珠玉不乏其壽千歲也是即仙鼠申陽洞之舊主人耶夫物之性經年氣血衰耗變化為白質則白猿白蝙蝠之類豈與人物殊乎然則福鼠亦老鼠首鼠之屬也

肉氣味 謂甘熱無毒 **主治** 鼓脹水腫及小兒疳疾

雀目 鼠糞以兩頭尖為上即子鼠也 **氣味** 甘冷無毒

發明 本邦味聞以鼠糞而治病者但薰臍方中入用若有濕飲食之中者誤食之亦無害然有痰痞塊積之人必發嘔吐者惡其穢氣也

附錄 **木鼠** 山中處多於穴古樹之根株而食菓及草根芝蕈之類入人家至屋上而走躡其於常鼠然比之狡黠稱異矣若欲捕之則用

蕪及竹筒 **水鼠** 山中溪澗常有狀如小於常鼠而色謀而得之善走水鼠中食菱芡魚蝦蛙子山人所謂

是鼬之異種也 **甲鼠** 竹鼠 即鼯鼠也俗稱野鼠甲鼠以證之 **田鼠** 竹鼠 家亦言野鼠化為鴉鷄故婦

女不食鷄多者物之變化無窮豈惟鷄鼠哉 **土撥鼠** 訓字如鼠毛知 **釋名** 源順曰鼯鼠一名臉鼠通俗文曰糞鼠一名

也糞鼠及鼠未詳別有所屬乎

集解土撥鼠處處常有狀似鼠而扁肥毛色亦似鼠而微黃頭面容眼纖長而微垂四肢五指而短屈嘴尖尾短每棲土中向味且而撥土視日則死故源順曰恒在土中行若見三光即死若欲捕之味且窺撥土處而急穿之則必獲之少緩滯者不能捕之惟庭堦屋邊園圃草木根下撥土作害而不捕之則不息

肉氣味味詳主治諸瘡癩漏或通俗取手足晒乾

收之言搔瘡疹疥癬之癢則立愈必大按近俗為房中之術或語爭曰取土撥鼠一箇刮去諸腸而洗淨別用細羅餘燻充于腹中丸器燒存性取出候冷研極末打糊丸小豆大每十五丸婦人經後二三日冷水送下則未孕若經止欲胎者每三五丸紅花湯下必經通不孕也予試之其人日必奇驗然則土撥鼠性冷氣峻子官冷不能保精耶

鼯鼠

釋名鼠狼揚氏漢語抄

集解人家每有之狀似大鼠而眼眩口邊微黑身長尾大色黃赤或有微黑斑其氣極臊臭一身柔撓僂入竹筧反轉而出故簷梁之小隙巖石之窄竅俱無不通達能捕鳥鼠惟吮血不能全食之飽則指餘而去其聲短如笑若夜間屋上聞鼠之走行人作鼯聲則鼠潛行而去鼠之懼鼯者若斯矣鼯性能馴人畜之作弄戲俚俗所謂能行怪庭砌成群而鳴則有吉有凶人若看之祝曰鼯眉自美則凶變作吉兆後村市夜間空中有焰氣高升如立柱呼稱火柱其消盡處必有火災此言群鼯作

妖也。一種狀大如狐狸，身亦稍長，尾亦彌大，純黃
色，有光俗號天源順，訓貂稱天者，未詳。或曰老鼯
也。世常不能見之，而深山希獲之，或謂棲于水中，
若得之，則剥皮造鋒戟之飾，以爲貨，俱未詳。又取
身尾柔毛，同製筆，然毫軟不及中華之產也。

栗鼠訓理

〔集解〕山中處處所在有之，狀大於鼠而略類鼯，色
黃黑，尾粗大而長，性恐寒喜暖，穴居于古樹，日溫
腹滿則踞立于石上，樹梢自被尾毛而匿身，寬舒
如得意時，每好食栗、柿、葡萄、胡桃、椎實、榧子之類，
身輕如飛，齒勁如鐵，故畜栗鼠之子者，隨其長大
入鐵籠之中，其餘必能齧破脫去，曾聞甲信越飛

奧野之諸山亦有之，予使野之一荒山中時時見
之，然形小，漸如鼯，大即是貂，未聞有如獺之貂也。
或謂一荒山中多鼯鼠，其稱栗鼠者，蓋是鼯鼠之
子，而栗鼠老變生肉翅也。予按傳聞鼯鼠之子生
後不經日而生肉翅也。一荒栗鼠亦別生子，故如
事之人探栗鼠之穴，巢而捕子以畜之，至老禿亦
栗鼠也。於是知一荒之栗鼠，鼯鼠俱別生焉。

才朝食錫卷十一

獸畜部

州

果州... 卷十一... 獸畜部... 州

