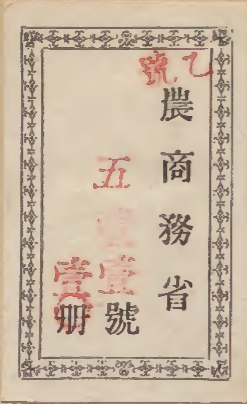


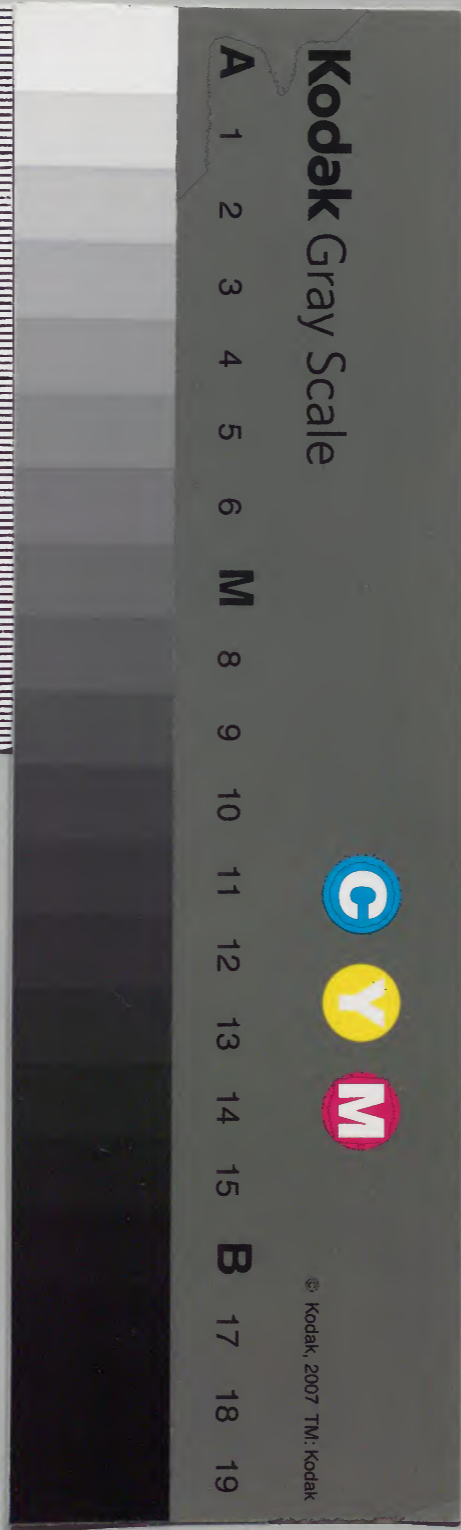
箋注倭名類聚抄

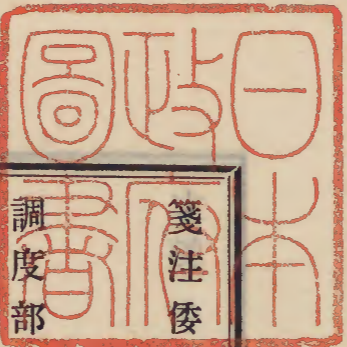
六



內閣文庫	和書類
三〇〇〇〇號	一〇冊
一〇冊	一〇冊
函	架

內閣文庫	
番號	和 30000
冊數	10 (6)
函號	209 15





箋注倭名類聚抄卷第六

掖齋狩谷望之著

調度部下

音樂具八十五	服玩具八十六	稱量具八十七
容節具八十八	澡浴具八十九	厨膳具九十
薰香具九十一	裁縫具九十二	染色具九十三
織機具九十四	蠶絲具九十五	屏障具九十六
坐臥具九十七	行旅具九十八	葬送具九十九
音樂具八十五	<small>四聲字苑云音聲和日樂五角反哀樂之樂盧各反○說文樂五聲八音總名象鼓鞞木虞也按音樂字</small>	

箋注倭名類聚抄

卷六

調度部 音樂具

一

鈺鼓

後漢書云

鈺鼓之聲，鈺音征，俗云常古。○所引光武紀文，按後漢書

波本俗云，上有鈺鼓二字，似非樂家所謂鈺鼓。那

皆本兼名苑云，鈺一名鏡，反女交金鼓也。越王

句踐造也。○金鼓以下九字，蓋兼名苑注文，

鏡小鈺也，軍法卒長執鏡，兼名苑蓋本之。然

周禮鼓人職云，以金鑄節鼓，以金鏡止鼓。注

鑄，錫也。形如小鐘，鑄如鈴，無舌，有乘是鈺，鏡

二物不同，又周禮說文及後漢書所載鈺，皆

是行軍所鳴，非音樂之用。其形亦與音樂所

用者迥別，兼名苑注云，金鼓也。者似誤為胡

部樂器，通典云，近代有如大銅壘，懸而擊之

以節鼓，呼曰鈺，樂書曰，南蠻之器也。者正為

樂家所用者，又按越

王句踐造，不知所本。

那波本作方磬，俗云磬音強，○

方磬

律書樂圖云，磬

字，按方磬出西大寺資財帳，及延曆十五年

紀，見類聚國史音樂部，方磬之名，於西土書

無見，疑是懸廿四。○律書樂圖，無傳本，撰人

方書音樂志皆云，編磬十六枚，在禮磬師疏

海引徐景安樂書云，編磬十六枚，均垂二八

十六枚者，編垂二十四。虞通黃鐘大呂二均之聲，其

正倍合者，二十四聲。律書樂圖云，懸廿四者，謂

其大架者，也。說文，磬，樂石也。从石，段聲。象縣

然堅緻也。下總本廿作二十，那波本同。唐

令云，玉磬方響各一架。今案磬與方響似而

大樂令設十部之伎，一曰燕樂伎。注云，玉磬

方響各一，是其事也。通典云，梁有銅磬，蓋今

方響之類也。方響以鐵為之，修九寸，廣二寸，

鐘磬八間所用者，纔三四寸，故云磬與方

響似而非也。下總本注磬上有方字，恐非

調度部 音樂具

二

銅鈸子

律書樂圖云、銅鈸子、○今案鈸即鉢字也、出自

西域、無柄、以皮爲紐、相擊以應節、今夷樂多

用之、○按通典云、銅鈸亦謂之銅盤、出西戎

及南蠻、其圓數寸、隱起如浮漚、貫之以

韋、相擊以和樂也、與此所云略同、銅鈸子又

見西大寺資財帳、今佛家所用鏡鉢蓋是、東

鑑拾芥抄所、言銅拍

子、似言其小者

唐韻云、琴、巨金、樂器、神農作之、本五絃、周文

王加二絃、用之、○廣韻五絃作五、按說文

有絃無絃、絃本弓、絃之字、轉爲管、絃字、後從

系、以別弓、絃字、廣韻周文王加二絃、作周加

文、武二絃、下總本、作周、又加二絃、恐非、按說

文、作琴、云禁也、神農所作、洞越、練朱、五絃、周

加二絃、象形、孫氏蓋本、之、白虎通、琴者禁也、

所以禁止淫邪、正人心也、下總本、注樂下有

琴

器字、似是、以上三、帝王世記云、炎帝作五絃

琴、○帝王世記十卷、晉皇甫謐撰、見隋書唐

之、琴、世本云、神農作之、○世本十五篇、古

訖春秋、時諸侯大夫、見漢書、世本二卷、劉向

撰、世本四卷、宋衷撰、見隋書、唐書、今無傳本、

按風俗通云、世本神農作琴、宓戲作瑟、宋書

樂志、通典、禮記正義、史記索隱、引並同、皆與

此合、獨山海經注、引云、伏羲作琴、神農作瑟、

所見、本不同也、宋書樂志、引馬融笛賦云、宓

羲造琴、神農造瑟、與郭所引合、琴操云、伏犧作之、以具宮商

角徵羽、至周文王增二絃、一說云、文王武王

各加一絃、○琴操二卷、漢蔡邕撰、原書今本

武王加二絃、合君臣恩也、宮爲君、商爲臣、角

爲民、徵爲事、羽爲物、初學記所引、略同、太平

琴

卷六

調度部 音樂具

三

御覽引云伏犧作琴云々五絃象五行也文
 王加二絃合君臣思也宮爲君商爲臣角爲
 民徵爲事羽爲物又玉海引帝王世記云神
 農始作五絃之琴以具宮商角徵羽之音歷
 九代至文王復增二絃曰少宮
 少商與此文王增二絃之說合
 文選琴賦云
 徽以鍾山之玉今案俗說琴體有龍池鳳池
 納古八所引琴賦原書同按徽謂所表發
 肩等名撫抑之處也見漢書楊雄傳顏師古
 注刻板本訓己止知誤又按所載琴體名與
 體源抄合帝王世記以下六十一字注二十
 八字舊及福井本伊勢本昌平本下總本皆
 無獨那波本有之今附存下總本標目下有
 絃附二字那波本
 有絃徽等附四字

瑟

孫愐切韻云瑟所櫛樂器似箏而大三十六

絃○廣韻作瑟樂器世本曰庖犧作瑟與此
 頗異說文瑟庖犧所作弦樂也釋名瑟與此

箏 附柱

弦張之瑟然也按漢書郊祀志云秦帝使
 素女鼓五十絃瑟悲帝禁不止故破其瑟爲
 二十五絃呂氏春秋古樂篇云朱襄氏之治
 天下也士達作爲五絃瑟瞽叟乃拌五絃之
 瑟作以爲十五絃之瑟舜立仰延乃拌瞽叟
 之所爲瑟益之八絃以爲二十三絃之瑟文
 選笙賦注引廣雅云瑟二十七絃爾雅大瑟
 謂之灑郭注云二十七絃隋書音樂志云瑟
 二十七絃伏義所作急就篇注瑟庖犧氏所
 作也長七尺二寸二十七絃禮記正義引禮
 圖云雅瑟二十三絃其常用者十九絃願瑟
 二十五絃體源抄引三蒼云瑟似箏而廿八
 弦其說皆不同舛源抄又引釋氏云卅六絃
 正與此所云合然則此孫愐切韻疑釋氏切
 韻之誤但卅六絃之說未知所本是條舊及
 福井本伊勢本昌平本下總本皆無唯那波
 本有之今錄存按是器皇國
 古典無見古本不載似是

風俗通云神農造箏或曰蒙恬所造秦聲也

琴瑟琵琶類考 卷六 調度部 音樂具 四

○原書琴條云謹按禮樂記五絃統身也今并涼二州琴形如瑟不知誰所改作也或蒙恬所造河海抄引同此云神農造者恐誤說文琴鼓弦竹身樂也釋名琴施弦高急琴々然也以上十七字舊及福井本伊勢本昌平本下總本皆無唯那波蒼頡篇云琴象犂反俗云本有之今附存

祖昌平本俎作形似瑟而短有十三絃今案琴字異音同

北堂書鈔初學記晉賈彬琴賦云設弦十二大簇數也見藝文類聚初學記晉傅玄琴賦云絃柱擬十二月見通典初學記又隋書音樂志云琴十三絃急就章注云琴本十二絃今則十三通典云今清樂竝十有二絃他樂皆十有三絃據此諸書本五絃魏晉以後增為十二絃至隋唐又增為十三絃也蒼頡篇秦李斯作其訓詁亦皆魏晉人所為則

琵琶

附撥

此十三絃恐十二絃之誤又按所引琴譜十三絃名懷竹抄所載同注二十四字舊及福井本伊勢本昌平本下總本阮禹琴譜云柱皆無唯那波本有之今附存

高三寸謂天地人也柱古度知○阮禹琴譜作也按初學記引阮瑀琴賦云柱高三寸象人也北堂書鈔引阮瑀琴賦云柱高三寸象人也北堂書鈔引阮瑀琴賦云柱高三寸象人本似北堂書鈔引字恐衍昌平本下總本有和名二字教訓抄引無

兼名苑云琵琶毗婆二音俗云微波二音○伊勢本昌平本下總本皆本出於胡也馬上無唯那波本有之今附存

鼓之一云魏武造也今之所用是○那波本引蓋兼名苑注文按釋名云枇杷本出於胡中馬上所鼓也前說蓋本之風俗通云枇杷

琵琶類考

卷六

調度部 音樂具

五

近世樂家所作不知誰也宋書樂志引傅玄
 琵琶賦云漢遣烏孫公主嫁昆彌念其行道
 思慕故使工人載箏筑為馬上之樂杜摯云
 長城之役絃斃而鼓之三說雖不同皆不言
 魏武造所引一說未可知何據又按釋名又云
 推手前曰批引手却曰把象其鼓時因為
 當名也風俗通以手批反手擊也批攪擊也
 切韻云振音麗俗字琵琶撥名也○按廣韻云
 與此同那波本振按從手與廣韻集韻
 合從木與韻會昌平本撥皆作撥按振撥
 本皆從手因其物用木造俗改手從木也又
 按說文撥治也非此義琵琶撥所以令其音
 發揚之具故謂之發後從手作撥與訓治撥
 字自別曲禮衣勿撥注撥發揚貌者亦非訓
 治之撥
 守進十侯琵琶撥音如磨遲二音今案琵琶
 顛有四柱又琵琶體有反

首轉手覆手承弦撥面落帶滿月半月等之
 名所出未詳俗云首者名也轉手者如琴軫
 者也覆手者在腹如屈掌者也承絃者所以
 承絃之末者也琴箏等皆有之撥面者當於
 用撥處以革為之○滿月半月者在腹之孔名
 也各自其體名也○花詩十首內一首龍柏花
 之誤按老學菴筆記云真宗御集有苑中賞
 草木記有藍田之龍柏宋文饒平泉山居
 柏詩劉之儀晁以道朱希真亦皆有此作予
 長於江南未嘗見也或云本出郵坊門救荒
 本草載龍栢云出南陽府馬鞍山中此木久
 則亦大葉似初生椽櫟小葉而短蓋是物也
 又東坡詩注揚貴妃善琵琶以迺避檀為槽
 龍香板為撥鄭愚津詩云玉奴琵琶龍香撥
 倚歌促酒嬌聲悲所言龍香疑即龍栢也羅
 威進琵琶撥他書未見所載琵琶體名體源
 抄皆有而覆手或作伏手蓋音近而假借也
 承弦作乘弦恐誤滿月胡琴教錄作隱月夜
 鶴庭訓抄亦謂覆手下有穴名隱月或名音

琵琶名類聚

卷六

調度部 音樂具

六

阮咸

穴、則此作滿月、恐誤、俗云首者名也、首上恐脫、反字、名上亦似、有脫字、敷水記以下百三十三、三字、舊及福、井本伊勢、本昌平本、下總本皆無、唯那波、本有之、今附存、

樂家有阮咸圖一卷、今案云、竹林七賢中無此器、

咸字仲容、疑仲容、咸圖一卷、此所引蓋是、按因、琵琶體所造、歟、

通典云、阮咸亦秦琵琶也、而項長過於今制、列十有三柱、武太后時、蜀人蒯朗於古墓中、得之、晉竹林七賢圖、阮咸所彈、與此類同、因謂之阮咸、咸晉世實以善琵琶、知音律、稱又云、蒯朗初得銅者、時莫有識之、太常少卿元行沖曰、此阮咸所造、乃令匠人改以木為之、聲甚清雅、此注所考、與元行沖說合、然元氏之說、未見所據、恐是妄斷、當以前說為是、又按、隋唐嘉話云、元行沖賓客、為大常少卿、有人於古墓中、得銅物、似琵琶、而身正圓、莫有識者、元視之曰、此阮咸所造、樂具乃令匠人改以木為聲、甚清雅、今呼為阮咸、是也、通典

箜篌

後說蓋案圖一決、以上四字不可讀、疑有誤、脫本、之、

本伊勢本昌平本、下總本皆阮咸譜云、清風無、唯那波、本有之、今附存、

調與琵琶風香調同音、今案、琵琶之其頸不咸譜二十卷、文獻通考、阮咸譜、阮咸曲譜、不著撰人名氏、今無傳本、按、阮咸見雅樂寮式及承平四年樂器目錄、

唐韻云、箜篌、樂器也、及福、井本伊勢、本昌平本、下總本皆無、唯那波、本有之、今附存、

兼名苑注云、箜篌、空侯、俗云如江湖二音、楊氏漢語抄云、箜篌、百濟琴也、和名久太良古度、○俗云、以下七字和名、七字、舊及福、井本伊勢、本昌平本、下總本皆無、唯那波、本有之、今附存、

人、依琴製之、○按、風俗、通云、空侯、謹按、漢書、

疑自新羅國來歟有十二絃其名甲乙丙丁
戊己庚辛壬癸天地見譜○職員令集解載
大同四年三月廿八日定雅樂雜樂諸師符
及弘仁十年十二月廿一日定雅樂諸師數
符並有新羅樂師一人此所引亦弘仁格
之文也下總本注新羅琴三字作和名二字
恐非今案以下三十三字舊及福井本伊勢
本昌平本下總本皆無唯那波本有之今附
存

日本琴

万葉集云日本琴

天平元年十月七日大伴
淡等附使監贈中將衛督

房前卿之書所記也體似箏而短小有六絃
俗用倭琴二字夜万度古度大歌所有鷓尾
琴止比乃平古止倭琴首造鷓尾之形也○
所引卷五文那波本日本琴作梧桐日本琴
一面七字按伊呂波字類抄不載鷓尾琴則
彼所見本蓋無是注也天平元年以下三十
七字及大歌所以下二十二字舊及福井本
伊勢本昌平本下總本皆無袖中抄引同唯

橫笛

那波本有之今附存中將衛督從原書作
中衛大將下總本倭作和與河海抄引合袖
中抄引及伊呂波字類抄作倭雅樂寮圖書
寮等式作和琴北山抄大嘗會條作倭琴按
倭和諸書通用鷓尾琴見大神宮儀式
帳大嘗祭式及承平四年樂器目錄
律書樂圖云橫笛音敵與今人唐樂所用謂
笛腰鼓各一則不論唐○按橫笛又見唐六
狗是橫吹之總名也典注及通典昌平本
下總本注首有下字似是昌平本下總本有
和名二字按伎一部上有脫文當據腰鼓條
高麗笛條補唐令云高麗五字然上猶似有
脫字今人以下三十一字舊及福井本伊勢
本昌平本下總本皆無本出於羌也漢張騫
唯那波本有之今附存

使西域首傳一曲李延年造新聲二十八曲
○陳氏樂書引作橫吹胡樂也昔張博望入
西域傳其法於西京得摩訶兜勒一曲李延

年因之更作新聲二十八解按馬融長笛賦云近代雙笛從羌起古今注云橫吹胡樂也張博望入西域其法於西京唯得摩訶律二曲李延年因胡曲更造新聲二十八解律書樂圖蓋本之唐六典注引古今注一曲晉書樂志所載與古今注全同又作一曲今本古今注作二曲恐誤伊勢本昌平本二曲也

長笛

律書樂圖云馬融善吹者為長笛○奈加布江書列傳云馬融字季長好吹笛文選有馬融長笛賦其序云性好音律能鼓琴吹笛此所云即是唐六典注燕樂伎清樂伎西涼伎皆有長笛奈加布江四字舊及福井本伊勢本今附存按長笛於皇國古籍無所見

高麗笛

唐令云高麗伎橫笛○高麗笛俗云古末布江體源抄引之知彼所見本與舊同兼名苑注云簫以灼反今案所謂高麗用除吹處而六

十部之伎五曰高麗伎注具列所用樂器有橫吹通典載高麗樂工人服器略同而橫吹作橫笛以上十七字那波本無而體源抄引之知彼所見本與舊同兼名苑注云簫以灼反今案所謂高麗用除吹處而六

孔之笛也

○按毛詩簡兮傳云籥六孔廣雅

異邪抑其所見不同邪今不得詳也說文周禮注爾雅注皆云三孔與此所云異兼名苑注以下三十四字舊及福井本伊勢本昌平本下總本皆無唯那波本有之今附存而波本標目亦作籥按禮記明堂位云土鼓黃桴革籥伊耆氏之樂也文王世子云秋冬學羽龠少儀云箴籥其執之皆尚左手仲尼燕居云夏籥序興周禮云笙師掌教吹竽壎箴籥箴籥春牘應雅籥師掌教吹竽壎箴籥籥籥章掌土鼓豳籥毛詩簡兮云左手執籥籥籥之初筵云籥舞笙鼓鐘云以籥不僭左傳宣八年及禮記檀弓云萬入去籥是籥漢

笙

國樂器自古有之，以為高麗笛，非是。當以舊本引唐令高麗伎橫笛為是。又按管籥古單作，俞說文云：俞樂之竹管三孔，以和衆聲也。是也。後人從竹與書，僮竹筥之籥，混無別。釋名云：笙，象生俗，布江竹之母曰匏。薄交反，俗以瓢為之，竽亦是。正文今依原書。其中受簧，音黃，俗於管頭橫施於其中也。○下有也。字那波本，竽亦以下二十五字作橫施於管頭曰簧，音黃，俗云之太以竹鎖作之。今案有十七管二十四字，原書釋樂器作笙，生也。象物貫墜而生也。竹之貫匏以匏為之，故曰匏也。竽亦是也。其中汗空以受簧也。簧橫也。于管頭橫施于中也。以竹鐵作于口橫鼓之，亦是也。通典引作竹母曰匏，以匏為之，故曰匏。按母曰匏，與此合。今本作貫匏，恐非。說文：笙，十三簧，象鳳之身也。笙正月之音，物生故謂之笙。毛詩：車鄰鄭箋注云：簧，笙中金葉吹簧。

箏

鼓動之以出聲者也。

律書樂圖云：大箏、小箏。畢栗二音，俗云按。

唐六典：大箏，令注有大箏、小箏。新唐書作大箏，小箏。此所引蓋其事也。又按說文：箏，羌人所造，角。屠箏以驚馬也。謂羌人所吹器以角造之，名曰屠箏。以驚中國馬，或省作箏。見玉篇。後以竹為管，以蘆為首，謂之箏。樂府雜錄云：箏，樂大龜也。絃國樂也。亦曰悲栗。廣韻云：箏，胡樂也。是也。唐以編入樂部，俗或從竹作箏。又諧畢聲，作箏，遂與箏門字混。又按西大寺資財帳：扶桑略記有：大箏、小箏。然源氏物語末摘花卷有：大箏、小箏。為希見之物。則知今所吹者，小箏也。蔡邕月令章句云：箏，音蕭，俗云去聲。○新撰編竹吹之，長則濁，短則清，以蜜蠟實其底，而

增減則和之。○宋書樂志引作箏篥，竹有底，清以蠟蜜實其底，而增減之，則和管而成音。定無所復調，當與琴瑟相參，則此引於和字。句似非是，然通典引作箏篥，竹有底，大者二。十三管，小者十六管，長則濁，短則清，以蜜蠟實其底，而增減之，則和陳氏樂書引作以蜜蠟蜜而增損之，然後其聲和矣，並於和字絕句。與此同，波本無，十。風俗通云：舜作箏，和先堯反。字乃其形參差，象鳳翼也。一云籟，音。布江，其形參差，象鳳翼也。一云籟，音。胡交反，箏者編管而吹也，但其長短不同。參差之義是歟。一云箏，十六管，今案數諸說不同。五經通義云：大者二十三管，小者十三管。一云舜所造十四管也。俗通箏條文，今本風下有之字，初學記：廣韻：太平御覽引並無之字，與此同。說文：箏，參差管樂，象鳳之翼，釋名：箏，肅也，其聲肅々然清也。一云籟，一云箏，六字，非風俗通文，恐脫出典也。按廣

莫目

雅，籟謂之箏，爾雅：大箏謂之管，小者謂之箏。即乃此義，說文：籟，三孔翕也，大者謂之箏，其謂之籟，小者謂之箏。籟之言屬也，聲清屬也。按初學記：引五經通義云：編竹為之，長尺有五寸，不及說管數尺。文類聚：北堂書鈔並引三禮圖云：雅箏長尺四寸，大者二十四，頌箏長尺二寸，十六，初學記引亦云：大者二十四，頌箏長尺二寸，十六，初學記引廣雅：作大者二十三管，小者十六管，初學記引璞注：通典引蔡邕及宋書樂志所載皆同，無有云二十三管者，又通典引世本曰：舜所造，其形參差，象翼十管，長二尺，風俗通曰：舜所造，其十四管之說，亦未見所出，要此似多脫誤。風俗通以下九十三字，舊及福井本伊勢本昌平本下總本皆無，唯那波本有之。今附存按西大寺資財帳載箏一口。本朝格云：莫牟師一人，牟或作目，俗云万玖四年三月丙寅定雅樂寮雜樂師高麗及百濟樂師並有莫目師，則此所引蓋弘仁格文。

尺八

也職員令集解載是符亦作莫目師此標目
 亦作莫目則似正文當作莫目師注當作目
 或作牟按續日本紀寶龜二年紀有莫牟師
 村上連大寶是莫目或作莫牟也那波本標
 目作莫牟疑
 係意改恐非
 律書樂圖云尺八為短笛縱向吹者也
 書音樂志云短笛脩尺有咫蓋本律書樂圖
 也然通典載唐書樂志同尺八短笛兼舉則
 一短笛一唐書禮樂志同尺八短笛兼舉則
 其說似不同又按唐書呂才傳云才製尺八
 十二枚蓋古律黃鐘九寸其音清高不與八
 近故倍黃鐘九寸為一尺八寸上生下生作
 十二枚也今法隆寺藏尺八一管其長今曲
 尺一尺四寸五分餘即唐小尺八寸當
 是尺八黃鐘管也西大寺資財帳東大寺寶
 此所圖源氏物語末摘花卷續世繼內宴卷及
 此所載皆是器今世有豎吹笛長今尺一尺

中管

鼓

八分者云是尺八又呼一節截後世不知古
 尺八者所作又近日常呼尺八者其長恰中今
 尺之度然造律用尺八寸三分許乎皆非古
 造况今尺譌長於唐大尺三分許乎皆非古
 尺八也縱向以下五字舊及福井本伊勢本
 昌平本下總本皆無體源抄引同知彼所見
 本亦無是五字唯那
 律書樂圖云長笛短笛之間謂之中管唐書
 音樂志云長笛短笛之間謂之中管蓋本
 律書樂圖也按中管於皇國古籍無所見
 蔡邕獨斷云鼓公戶反都々美○昌平本下
 神功紀武內宿禰為太子答歌神代紀鼓字
 同訓本居氏引或說云都美都美都美字音唐
 天竺伎有都曇鼓以阿都美用阿曇字例之
 是說可從愚謂都美以其音得名都曇鼓
 亦以音得名其美適合耳非依都曇鼓名都
 都美也猶雞雅以鳴聲得名加介加良須亦

大鼓 附枹

以鳴聲得名然皆自皇國之黃帝臣岐伯所
 名非依雞雅字音得是名也按風俗通云鼓不
 作也○所引文原書不載世本云夷作鼓玉海
 引世本云巫咸作鼓三說雖異皆不云岐伯
 所作宋書樂志云鼓吹蔡邕曰軍樂也黃帝
 岐伯所引之以其云蔡邕語當是月令章句文蓋
 源君引之飲食部腊條引方言同說文鼓郭也
 吹字衍臣字也其誤正與坐臥具械條引
 國語注飲食物郭皮甲而出故謂之鼓從豈
 春分之音萬物郭皮甲而出故謂之鼓從豈
 支象其手擊之也釋名鼓郭也張皮以胃之
 其中
 律書樂圖云爾雅云大鼓今案俗或謂之二
 三之名皆以應節次第一云四乃豆美今案
 作和名於保豆美一云四乃豆美今案
 細腰鼓有一二三之名皆以應節次第一云
 也按伊呂波字類抄亦大鼓訓於保川三

又按體源抄載通憲及師說云東大寺寶
 藏有四鼓其體頗異則四鼓非大鼓也
 之贛音即建鼓也○所引爾雅釋樂文說文
 引通禮義纂云建鼓大鼓也故云大鼓即建
 鼓也然儀禮大射儀云建鼓在阼階西注建
 猶樹也殷禮大射儀云建鼓在阼階西注建
 堂位云殷禮大射儀云建鼓在阼階西注建
 上出也縣縣之箕篋也此言以木貫而載之
 則爲之柱貫中上出也此言以木貫而載之
 亦兼舉鼓法也建鼓律書樂圖所言恐誤又按
 周禮韞人職云鼓長八尺謂革所蒙者廣四
 尺中國加三之一者加於面之圍以三分之
 一也然則爾雅大鼓謂之鼓者非樂家所用
 之大兼名苑云槌一名枹音浮字亦作枹俗
 ○玄應音義引詔定古文官書云枹字混
 同蓋枹字後人諧字聲作枹與棟枹字混

所以擊大鼓也。○六字蓋兼名苑注文按說

也。即

揩鼓

律書樂圖云。揩鼓。○按。揩鼓。又見唐六典注。

通典及西大寺資財帳扶桑略記康保二年條。揩摩也。出字林。西京賦注引之。

鞞鼓

律書樂圖云。答臘鼓者。今之鞞侯提鼓。鞞音

用。鞞字未詳。○按。鞞鼓。錄云。鞞鼓出外夷。以

戎羯之鼓。故曰鞞鼓。通典亦云。鞞鼓。出外夷。故

號。羯鼓。太平御覽引大周正樂同韻會云。羯

地名。上黨武鄉。鞞室。晉匈奴別部。入居之。後

因號。胡戎。爲鞞。是鞞鼓。從羊。爲正。而羯鼓用

革造。故俗變。羊從革。遂與鞞字混。則作鞞。鞞

亦非正字。其作鞞鼓也。○按。鞞鼓。並鞞鞞

鞞。未見所出。即鞞鼓也。○按。鞞鼓。並鞞鞞

鞞。制廣鞞鼓。而短。以指揩之。其聲甚震。俗謂

之。鞞鼓。據之。苔。鞞鼓。即上條所載。鞞鼓。不與

鞞鼓。同。則似。苔。鞞鼓。者。今之六字。當在前條

正文。鞞鼓。字上。而侯提鼓。上鞞字。亦恐衍。刪

之。作。侯提鼓。即鞞鼓也。其義似。始可通。然唐

六典。大樂令。龜。伎。注。竝具。列。答

鞞鼓。鞞鼓。侯提鼓。不同。今姑依舊。

周禮注云。鞞。徒刀反。字亦作鞞。鞞。或从兆。鞞。鞞

或从豆。鼓。美。見。續。詞。花。集。物。名。歌。西。大。寺。資。財

帳。有。振。鼓。是。如。鼓。而。小。持。其。柄。搖。之。則。旁。耳。還

自擊之。○所引宗伯之屬小師注文說文鞞

唐令云。高麗伎一部。橫笛。腰鼓。各一。云。三鼓。俗

○唐六典云。大樂令。設。十部。之。伎。五。曰。高麗

伎。注。云。彈。箏。臥。箏。篳。篥。豎。箏。篳。篥。五。絃。篳。篥。橫

吹。小。簫。篳。篥。桃。皮。篳。篥。腰。鼓。齊。鼓。擔。鼓。具。各

一。即其事也。通典亦載之。橫吹。作。橫。笛。昌。平

鞞鼓

鞞鼓。同。則似。苔。鞞鼓。者。今之六字。當在前條

正文。鞞鼓。字上。而侯提鼓。上鞞字。亦恐衍。刪

之。作。侯提鼓。即鞞鼓也。其義似。始可通。然唐

六典。大樂令。龜。伎。注。竝具。列。答

鞞鼓。鞞鼓。侯提鼓。不同。今姑依舊。

周禮注云。鞞。徒刀反。字亦作鞞。鞞。或从兆。鞞。鞞

或从豆。鼓。美。見。續。詞。花。集。物。名。歌。西。大。寺。資。財

帳。有。振。鼓。是。如。鼓。而。小。持。其。柄。搖。之。則。旁。耳。還

自擊之。○所引宗伯之屬小師注文說文鞞

唐令云。高麗伎一部。橫笛。腰鼓。各一。云。三鼓。俗

○唐六典云。大樂令。設。十部。之。伎。五。曰。高麗

伎。注。云。彈。箏。臥。箏。篳。篥。豎。箏。篳。篥。五。絃。篳。篥。橫

吹。小。簫。篳。篥。桃。皮。篳。篥。腰。鼓。齊。鼓。擔。鼓。具。各

一。即其事也。通典亦載之。橫吹。作。橫。笛。昌。平

本下總本俗云三鼓作俗云三那波本作俗
 云三乃豆々美按新唐書禮樂志云隋文帝
 始分雅俗二部至唐更曰部當凡所謂俗樂
 者二十有八調云々革有杖鼓第二鼓第三
 鼓腰鼓大鼓則腰鼓三鼓不同三鼓本朝令
 之名亦非國俗所名無鼓字爲是
 云腰鼓師一人腰鼓讀久禮豆々美今吳樂
 被接有腰鼓師二人此作一人恐誤按貞觀
 八年可弘宣圓珍入唐所求法官牒云禪林
 寺石窳有智者大師坐禪倚子西邊
 磐石敲之出聲似于吳鼓者即是
 蔣飭切韻云拍子普伯反拍子俗云百師○拍
 勢本昌平木下總本皆無體源抄引亦不
 及是六字唯那波本有之似是今附存
 也拍板樂器名也○拍打也是單拍字義此
 當刪打也二字通典云拍板長闊如手重十
 餘枚以草連并以代并按西大寺資財帳云

拍子

服玩具八十六

笏

百子一連又云百子六連準人司式云擊百
 子並即是器今俗呼毘牟佐佐良者蓋是
 四聲字苑云笏音忽俗云尺○舊說笏無倭
 之名改呼尺也唐王玄策至天竺維摩室計
 之得十笏故云方丈室然則一笏爲一尺故
 名笏爲手板長一尺六寸闊三寸厚五分也
 尺也
 唐笏品天子玉諸侯象大夫魚鬚文士竹木
 ○按桓二年左傳正義引徐廣車服儀制云
 古者貴賤皆執笏即今手板也故四聲字苑
 以手板釋笏禮記玉藻云笏度二尺有六寸
 其中博三寸其殺六分而去一四聲字苑蓋
 本之則一尺當二尺之誤其厚五分未知何
 據內則注笏所以記事防忽忘笏忽也士
 君有敎命及所欲白則書其上備忽忘也士
 喪禮注今文笏作忽按古無笏字說文有囙
 字云出氣詞也一曰佩也象形囙隸作囙尙

書阜陶謨正義引鄭玄注云留者臣見君所
 乘書思對命者君亦有焉北堂書鈔引雷氏
 五經要義云笏者臣見於君以書思對命蓋
 依鄭說留作笏又按玉藻又云笏天子以球
 玉諸侯以象大夫以魚須文竹士竹木象可
 也注球美玉也文猶飾也大夫文竹士竹木
 笏不敢與君並同用純物也廣韻云笏一名
 手枚品官所執天子以玉諸侯以象大夫魚
 須文竹士木可也蓋唐韻依玉藻廣韻承之
 也源君所據亦當是唐韻其魚鬚唐韻當必
 魚須學齋估畢云禮記玉藻注文飾也大夫
 士飾竹以爲笏不敢用純物也須音班謂以
 魚頰文飾竹之邊也而後之俗儒承訛襲誤
 至馮鑑事始乃謂大夫用魚鬚文士以竹既
 誤以須爲鬚於文字下又去竹字殊失本義
 而李賀詩云往還誰是龍頭人公王遣乘魚
 鬚笏以鬚對頭失之甚矣佔俾用釋文引隱
 崔云用文竹及魚班之邊正義引庾氏云以
 義云以魚須飾文竹之邊正義引庾氏云以
 鮫魚須飾竹以成文孔穎達亦曰云文猶飾

玉珮

也者謂以魚須文飾其竹盧云以魚須及文
 竹爲笏非鄭義也云大夫士飾以爲笏者大
 夫以魚須士用象皆似以魚須爲魚鬚唐人
 李賀詩既云魚鬚是時佩魚須故源君亦改唐
 御史中丞賜紫是時佩魚須故源君亦改唐
 韻須爲鬚也士竹木當從廣韻乙作竹士木
 而廣韻士木可也亦士竹木象可也者士以
 正義引庾氏云竹木象可也者士以竹爲本
 質以象牙飾其邊緣飾之可也疑唐韻
 傳寫誤脫源君陳彭年皆承其謬也又按舊
 唐書輿服志云隋制文武之官皆執笏五品
 以上用象牙爲之六品以下用竹木唐制不
 武德四年八月十六日詔五品以上執象笏
 已下執木笏本朝衣服依之是隋唐制不
 與周漢古制同然則源君所云唐笏品猶言
 西土笏品非李唐之制也下總本無注十七
 字廣
 本同
 唐韻云珮音與佩同於无毛乃之轉珮物也玉

瑱

璫

瑱也。古之君子必佩玉以比德。玉○廣韻云瑱，佩也。孫氏依之。廣韻無古之君子必佩玉。又云：君子於玉比德焉。聘義云：夫昔者君子比德於玉焉。是唐韻所本。又按玉佩見衣服，令北山抄：佩帶也。○廣韻佩玉之帶也。

唐韻云：瑱，音鎮，美玉充耳也。○下總本玉廣韻引說文曰：以玉充耳也。有以字為勝。昌平本作充耳也。三字廣本同。非是。詩：淇奧毛傳：充耳謂之瑱。釋名：瑱，鎮也。縣當耳傍，不欲使人妄聽。自鎮重也。或曰：充耳充塞也。塞耳，亦所以止聽也。國語：吳語：莫如此以環瑱通相問也。注：瑱充耳，慧苑音義引漢書訓纂云：瑱謂珠玉厭座為飾也。按皇國用充耳，所未聞。源君錄出，恐誤。

釋名云：穿耳施珠曰璫。久音當美々本出於蠻。

環

夷蠻夷婦女輕浮好走，故以此為錘。音垂，見今中國效之。○各本脫珠字，今依原書增。原也。三字以此下有琅瑯二字，為錘作錘之也。中國下有八字，效之下有耳字，各本輕浮作輕淫。今本原書同。今依太平御覽引改。按古無璫字。說文：銀鑽，瑱也。玄應音義引通俗文云：錘頭曰銀鑽。則古字从金。又按皇國用璫亦未聞。恐誤。

唐韻云：環，音與環同。指環也。○廣韻同。按古在指之環用金造，故變從金也。又按文選曹植樂府：皓腕約金環。注：環，釧也。然則在腕亦可謂環。玉環也。○廣韻同。按玉篇：環，玉環也。環，禮記經解云：行步則有環佩之聲。注：佩環，佩文也。所以為行節也。是單言環者，訓由比万歧也。不得。

釧 內典云在指上者名之曰環在臂上者名之

為釧 所引橋陳如品文太平御覽引通俗文

云環臂謂之釧下總本有和名二字新撰字

鏡釧訓太万歧按釧古名久之路見萬葉集

源君訓農耕具鉞為久

之路字形近而誤也

禮記注云綬音受久美又用組字音祖昌

字鏡纂同訓按久美之為言與雲訓久毛龍

訓古牟同言又按說文組屬也故云又用

組所以貫珮玉相承受也原書珮作佩受下

有者字按佩珮正俗字說文綬鞅維也爾雅

釋器綬綬也注即佩玉之組所以連繫瑞玉

者急就蕭注綬者受也所以承受環印也續

漢書與服志云古者君臣佩玉所以章德上

有鞅所以執事五伯迭與戰兵不息於是解

去鞅佩留其係以爲章表鞅佩既廢秦乃

以采組連結於璫光明章表轉相結受故謂

之綬漢承秦制加之以雙印佩刀之飾北堂

書鈔引漢官儀云綬長一丈二尺濶三尺漢

也按綬見衣四聲字苑云綵吐敢反俗音奴

服次清音今俗呼濁音如噉若是不如青而

反屬清濁音泥母音南古讀恐不如此青而

黃也廣韻綵青黃色此也字恐色鮮字之誤

云綉帛雕色二字不同是青黃色之綵本也

綉後人省刀作綵猶省作葵遂與衣采物

鮮之字混無別又按源君所舉綵即源氏物

語梅枝卷云綵唐組紐又平緒所言紫綵櫨

總

成束也說文聚束也即此義按說文訓

聚束也說文聚束也即此義按說文訓

聚束也說文聚束也即此義按說文訓

聚束也說文聚束也即此義按說文訓

聚束也說文聚束也即此義按說文訓

綉注委名頂綉少

卷六

調度部 服玩具

鈴

則用言非物名當訓布散福布散奴其訓雖
 同事物不同以訓同假總為布散則不得以
 總充布散漢名也通鑑晉紀注今人謂條頭
 樂為流蘇是可以充布佐又按總見儀制令
 北山抄第
 禮服次第
 陸詞切韻云鈴音靈楊氏漢語抄云鈴子須
 涼氣故有是名或曰似鐘而小韻同說文廣
 須丁也王念孫曰謂其聲也三禮圖云鐸音
 令丁然也廣雅鈴謂其聲也三禮圖云鐸音
 之鈴其匡以銅為之○隋書有漢鄭玄阮誑
 隋夏侯伏期三禮圖十二卷唐張鎰三禮圖
 九卷崇文總目有梁正三禮圖九卷今皆無
 傳本不知此所引誰氏書北堂書鈔太平御
 覽引竝無以字通典引與此合說文鐸大鈴
 也按說文切韻三禮圖所謂者今佛家所用
 鈴音讀者與須々其狀不同也詩載見和鈴

華蓋

央々傳鈴在旂上開元天寶遺事天寶初寧
 王日侍好聲樂風流温藉諸王不如也至春
 時於後園中紐紅絲為繩密綴金鈴繫於花
 梢之上每有鳥鵲翔集則擊鈴索以驚之蓋
 惜花也又云五王宮中各於庭中豎長竿掛
 五色旌於竿頭旌之四垂綴以金鈴有聲即
 使侍從者視旌之所向
 可以知四方之風候也
 兼名苑注云華蓋歧沼加散○昌平本下總
 兼同黃帝征蚩尤時當帝頭上有五色雲因
 訓其形所造也○伊勢本昌平本當作黃按古
 尤戰於涿鹿之野常有五色雲氣金枝玉葉
 止於帝上有花葩之象故因而作華蓋也兼
 名苑注蓋本之則疑當是常字之誤帝上似
 脫於字按說文蓋苦也謂以艸覆之也故其
 字從艸以爲織者蓋轉注也按蓋見職員令
 儀制令萬葉集太神宮儀式帳衣笠即此

本朝式云、齊王行具翳二枚、○翳音於計反、波

按古書齊多通用齊字、然皇國書齊王皆作

齊不、作齊、此作齊者、似是一延喜齊院司式云、

行具云々、大翳二枚、小翳一枚、此所引即是、

按說文、翳、華蓋也、蔡邕曰、凡乘輿、車皆翳、

張衡賦、羽蓋、蔽也、樹翠羽之、高蓋、薛綜云、

羽蓋、以翠羽覆車蓋也、故翳字從羽、然則翳

本即上條華蓋、轉為凡蔽之稱、再轉為隱翳

貴人器之名、昌平本下總本有和名二字、按

波、見赤染衛門集、太神宮儀式帳、

刺羽、即此谷川氏曰、波蓋羽之義、

唐令云、腰輿一次、大繖四、○繖音散、本朝式云

后皇、后鹵簿云、次腰輿一次、大繖四、此所載

即其事、則知所引唐令是鹵簿令文、屏繖見

內匠寮式、又出儀式春日祭儀、元

正朝賀儀、北山抄、朝賀裝束條、

川國春秋云、王夷甫常把玉柄璽尾、俗音朱

璽尾

屏繖

翳

美○隋書云、三十國春秋三十一卷、唐書又有武
等撰、唐書崇文、愍目、作三十卷、唐書又有武
敏之、三十國春秋、今皆無、傳本、按世說、容止
篇云、王夷甫恒捉白玉柄璽尾、與手都無分
別、晉書、列傳、亦云、王衍、字夷甫、每捉玉柄璽
尾、與手同色、即其事也、伊勢、廣本、卅國、春秋
誤、作、世、國、云、春秋、按、聖、德、太子、傳、曆、背、書、引
此、亦、誤、作、世、國、云、春秋、按、聖、德、太子、傳、曆、背、書、引
氏、所、見、本、其、誤、同、以、伊、勢、廣、本、世、說、疑、那、波、氏
不、可、讀、而、其、事、見、世、說、遂、改、作、也、伊、勢、廣、本
脫、主、字、那、波、本、璽、音、主、三、字、皆、無、疑、那、波、氏
所、見、本、亦、脫、主、字、遂、併、璽、音、二、字、刪、之、也、阿
四、聲、字、苑、云、扇、式、戰、反、玉、篇、作、籟、在、竹、部、有
篇、字、音、式、戰、切、無、訓、廣、韻、音、同、訓、竹、與、此、不
同、按、阿、布、伎、以、用、為、名、與、障、泥、訓、阿、布、利、同
意、所以、取、風、也、○省、是、戶、扇、為、本、訓、以、為、扇、籟
字、者、轉、兼、名、苑、云、扇、一、名、籟、○音、按、方、言、扇、自

調度部 服玩具 二十一

關而東調之簾自關而西謂之扇說文簾扇也兼名苑蓋本之伊勢廣本接作插俗插字按簾屬審母插屬穿母雖其音不同竝在三十一洽接屬精母在二十九葉音韻皆異則作插似勝那波本在二十九葉音韻皆異則按作簾與說文合筴即筴字非此義作筴亦未可知也按扇門扉也振簾取風似門扉之開闔故簾亦名扇皇國字知波即是阿布也李唐以上無摺疊扇始見游官紀開所載高麗國使人狀明永樂中朝鮮進摺疊扇上喜其卷舒之便命工如式為之亦謂之撒扇見潛確類書客中問談春風堂隨筆蓬窓續錄天祿識餘皆同七修類稿以爲成化初是西土至明初盛行摺疊扇通鑑南齊褚淵以腰扇障日注腰扇佩之於腰今謂之摺疊扇趙翼曰此恐誤唐時尙未有摺扇何得六朝已引之胡三省蓋以世物妄爲附會耳源君引兼名苑訓阿布歧非是至明中葉以後

團扇

則摺疊扇亦單稱扇又畫繼云倭扇以松板兩指許砌疊亦如摺疊扇者其柄以銅壓錢環子黃絲條甚精妙板上畫山川人物松竹花艸亦可喜是謂皇國檜扇也癸辛雜譜云倭人聚扇用倭紙爲之雕木爲骨金銀花草爲飾并有作不肖之畫於其上是謂皇國扇用摺扇亦是也

唐令云團扇方扇團扇字知波○通典大駕妃鹵簿命婦妃嬪婕妤好美人才人鹵簿皆有團扇方扇此所載即其事則所引唐令是鹵簿令文昌平木下總本有和名二字按字知波見榮花物語衣珠卷撲羽之義按鹵簿所設團扇方扇蓋皆所以陰翳之具非振以取涼之物源君引訓宇知波非是北堂書鈔引蔡邕團扇賦云動角揚微清風逐暑春夏用事秋冬潛處孫康團扇銘云朗姿玉暢惠風時披又有周弘正班竹團扇詩初學記有王獻之桃葉團扇歌云與郎却暖暑藝文類聚

載梁庾肩吾團扇銘曰炎隆火正石鑠沙煎清逾蘋末瑩等寒泉思深難恃愛極則遷秋風颯至篋笥長捐劉禹錫團扇歌云團扇復團扇奉君消暑殿秋風入庭樹從此不相見是等團扇可以訓字知波也

蒲葵扇

晉書云蒲葵扇今案蒲葵者或木別名也今扇見謝安傳今俗呼毘郎字知波蓋皇國俗誤認蒲葵葉為檳榔葉也蒲葵見本草拾遺又盛衰記

稱量具八十七今案知長短謂之度知輕重謂之稱重差孫子五曹張丘建緝古算經及五經算術等古算書皆無是文夏侯陽算經引漢書律歷志云度者所以此所長短量者所以量多少權者所以稱物平施知輕重歟今錄其所見一端以存疑矣

權衡

廣雅云錘垂謂之權波加利乃於毛之○所錘曰權按錘古蓋作垂錘之引釋器文鄭注月令○錘重故謂之垂其物用金造故後人從錘物之

黃華木一曰反常反常云者權變之義也凡稱物輕重錘之遠近不常其處故或謂之權也昌平本下總本有和名二字新撰字鏡錘訓斤乃兼名苑云銓全音一名衡云權衡加良波可利○下總本作衡一名銓波加利見古今六帖後撰集姓氏錄商長首下按權衡稱物重則退權輕則近權有似機關故漢語抄謂之加良波可利又按月令注稱上曰衡國語周語注衡稱上權衡有斤兩之數稱也然則析言之衡當訓波加利乃左乎稱也○字蓋兼名苑注文按說文稱銓也銓衡也廣雅稱謂之銓禮記經解注衡稱也文選文賦注引蒼頡篇云銓稱也說文又云衡牛觸橫大木是衡字本訓轉為衡平之義玉衡牛觸橫

等注... 卷六

權衡 俞

俞

是也凡稱物物與鍾相當則衡平故再轉為權衡字也兼名苑蓋本此等書... 唐韻云俞藥量器名也... 黃鐘之俞以子穀秬黍中者千有二百實其... 漢書只云以秬黍千二百實黃鐘俞合二俞... 故古來量物無以俞計者孫子為量器名誤... 唐六典云凡量以秬黍中者容一千二百為... 俞二俞為斛唐律疏議引唐令同是似有容... 斗十斗為斛然舊唐書食貨志云量制公... 千二百黍之器內之分則有抄撮之細是知唐... 私不用俞合內之分則有抄撮之細是知唐... 時亦不用俞又本朝雜令云量十合為升三... 升為大升一升十升為斗十斗為斛皆因唐... 令載合升大升斗斛而俞則無載是皇國制... 令之日無其器沉於後世乎源君錄出恐非... 漢書律歷志又云俞者黃鐘律... 之實也躍動微氣而生物也

合

唐韻云合廣韻反又與閣同○按二音並與... 器名而音閣合字訓合集不與此... 所引訓合又與閣同四字似宜刪合同又器... 名也○廣韻同按說文合口也从人从口... 蓋器名所謂香合茶合即是俗或从皿作盆... 是孫氏所言器名謂有蓋則所引合同器名... 並非此用宜引漢書律歷志云合俞... 為合又云合者合俞之量也證之... 陸詞切韻云升合音具麻須○按麻須增也積... 然則麻須本量總十合器也○漢書律歷志... 名轉特為升名也玉篇亦云十合為升又云... 升者登合之量也今本說文升十俞也从斗... 升十合也皆此義今本說文升十俞也从斗... 亦象形俞... 字蓋誤... 陸詞切韻云斗當口反俗音度字亦作斛十

升

斗

附概

陸詞切韻云斗當口反俗音度字亦作斛十

調度部 稱量具

二十四

參注律考類聚抄

合升斗半石

半石

升器也。蓋本之廣韻斗十升也。象形有柄。陸氏志十升為斗。又云禮記注云概。古礙反。俗云斗者聚升之量也。禮記注云概。度加歧。○伊本有斗。昌平本俗云。上有斗字。非是。廣平斗斛者也。○所引月令注文說。唐令私記云。大倉署函斛。今案函者俗稱半作料。見四聲字苑。○按今俗猿樂狂言有謂五斗為半石者。古之遺語也。又按漢書項籍傳云。士卒食半菽。注孟康曰。半五斗器名也。集韻云。一曰升五十謂之料。又料字見說文。云量物。函者受五斗形如此。間酒槽耳。○按分半也。○函者受五斗形如此。間酒槽耳。○按法筮篇疏云。斛者今之函。所以量物之多少者。唐六典左校令注有敕。函本朝關市令義解。有量函。皆是器也。又按夏侯陽算經引倉庫令。諸量函。所在官造。大者五斛。中者三斛。

斛

小者一斛。以鐵為緣。勘平印書。然後給用。唐六典司農丞職云。凡受租。吏人執籌數。函其函大五斛。次三斛。小一斛。然則函又有受五斛三斛一斛者。不特受五斗者也。又按函正作函。漢書律曆志云。侖合升斗斛。胡谷所以量多也。○原書侖上有量者。野王案說文云。十斗為石。石猶斛也。○今本玉篇石部云。石。十斗曰斛。引說文云。斛。十斗也。並與此不合。說文原文亦與今本玉篇所引同。此恐有誤。按十斗為一石。見說苑辨物篇。石今之斛也。見國語周語注。玉篇蓋本之。漢書律曆志。十斗為斛。又云。斛者角。斗平多少之量也。

容飾具八十八

調度部 稱量具 容飾具 二十五

鏡
孫愐切韻云鏡
總本有反加々美
○昌平本曰

解鏡鏡臺

鏡

孫愐切韻云鏡居命反加々美○昌平本曰
之義見照人面者也○廣韻引拾遺錄與此不
也言有光景也

鏡臺

魏武疏云純銀參帶鏡臺美辨色立成云加々
今無傳本初學記太平御覽引並云魏武雜
物疏北堂書鈔引云魏武上雜物疏其文皆
與此同鏡臺見大安寺資財帳河

髮

釋名云髮音被加都良俗用髮字非也髮者
總本有和名二字下總本髮者花髮花髮六
字作髮字華髮之髮也七字廣本作髮者花
髮之髮當首作髮者花髮之髮花髮八字按古
以蔓草為首飾謂之花髮加都良蓋首蔓之急呼
又天竺俗取草木時花以線貫穿結為花髮見
莊嚴身首以為飾好號曰麼羅譯為花髮見

假髻

慧琳音義其狀略與加都良同故用髮字為
加都良古事記以真析為髮又取黑髮投
棄是也神代紀亦作以真坂樹為髮投黑髮
後有髮髻之制取他髮飾己髮亦名為加都
真以其加於髮與蔓草飾首不異其名亦同
也此所載者即是髮髻和名同俗或用髮
字為髮故源君辨之髮少者所以被助其髮
也髮今俗呼加文字髮少者所以被助其髮
也○原書釋首飾髮作髮髮被也四字太平
誤原書所以作髮得也三字似髮也今本作髮
正義引說文作髮益髮也言人髮少聚他人
髮之髮以少半饋食禮鄭注古者或剔髮者刑
者之髮以被婦人之紒為飾因名髮髮哀十
七年左傳公見已氏之妻髮美使
髻之以為呂姜髻杜注髮也
釋名云假髻二須惠○昌平本下總本有和名
卷雅亮裝束抄類聚雜要五節理髮具有以
末有額髮新撰字鏡髻訓加美乃須惠

調度部 容飾具

此假覆髮上也。○所引文原書不載。續漢書
 輿服志。皇后謁廟。親蚕。首飾假髻。
 步搖。按北堂書鈔。引晉中興書云。徵祥說曰。
 泰元中。公主行。戴乃先于籠上。裝之名曰假髻。
 豐多不可行。戴乃先于籠上。裝之名曰假髻。
 晉書。五行志。同。恐非。皇國所。言。須惠也。周禮。
 追師。掌王后之首服。為副編。次。鄭注。副之言。
 覆。所以覆首。為之飾。其遺象。若今假紛。矣。次。弟。髮。
 編。列髮。為之。其遺象。若今假紛。矣。次。弟。髮。
 長短。為之。所謂髮髻。然。廣雅。假結。謂之髻。髻。
 即副字。後漢書。東平憲王蒼傳。注云。副。婦人。
 首飾。三輔謂之假紉。王念孫曰。如鄭說。則步。
 搖者。副之遺象。假結者。編之遺象。而廣雅。假。
 結。謂之髻者。副之異於編次者。副有衡筭。六。
 珈。以爲飾。而編次無之。其實。副與編次。皆取。
 他人。大真外傳云。妃常以假髻。爲首飾。而好。
 服黃裙。集思志。後齊武平時。婦人皆剪剔。以。
 着假髻。而危邪之狀。如飛。鳥。至於南面。則髻心正西。

蔽髮

釋名云。蔽髮。比太飛。○昌平本。下總本。有和。
 初。秋卷。源氏物語。根合卷。蔽髮前。爲飾。○所引。
 葉。卷。榮花。物語。魏制。貴人。以下。助。蠶。以上。
 又不。載。接。通。典。魏制。貴人。以下。助。蠶。以上。
 大首。髻。七。鑲。蔽。髮。北。齊。因。前。制。內。命。婦。以。上。
 蔽。髻。唯。以。鑲。數。花。釵。多。少。爲。品。秩。晉。書。輿。服。
 志。貴。人。貴。嬪。夫。人。助。蚕。太。平。爲。七。鑲。蔽。髻。長。
 公主。公。主。見。會。太。平。髻。七。鑲。蔽。髻。又。北。堂。書。
 鈔。載。成。公。綏。蔽。髻。鎔。則。蔽。髮。前。恐。皆。髻。字。
 之。訛。然。不。知。蔽。髻。比。太。飛。同。否。
 下。總。本。飾。下。有。也。字。廣。本。同。否。
 孫。愐。切。韻。云。髻。音。活。毛。度。由。比。○。昌。平。以。組。
 束。髮。也。○。廣。韻。同。玉。篇。云。儀。禮。士。喪。禮。髻。用。束。髮。
 注。用。組。束。髮。也。○。廣。韻。同。玉。篇。云。儀。禮。士。喪。禮。髻。用。束。髮。
 也。是。顧。氏。所。本。也。○。廣。韻。同。玉。篇。云。儀。禮。士。喪。禮。髻。用。束。髮。
 釋名云。經粉。今案。經。即。頰。字。也。經。粉。閉。暹。○
 說文。經。赤。色。也。頰。經。或。从。貞。昌。

經粉

髻

粉

平本下總本有和名二字按閉邁見源氏物
 語常夏卷榮花物語本零卷御裳著卷皆謂
 以燕脂和粉著之顏面好色賦施朱則太赤
 者即是今俗所謂桃色於之呂伊是也今俗
 直以燕脂為經赤也染粉使赤所以着頰也
 倍爾與古異經赤也染粉使赤所以着頰也
 ○所引釋首飾文各本脫燕支中國人謂之紅
 原書增按崔豹古今注燕支中國人謂之紅
 藍以染粉為面色謂為燕支粉是即釋名所
 謂經粉可證此引無粉字者非是原書無所
 有字頰下
 有上字
 文選好色賦云着粉則大白○粉之路歧毛能
 與原書合焦循曰粉為鉛之所成其色白
 色之名通作分聲榆之白者名粉羊之白者
 名粉素問六元政紀大論寒零結為霜雪王
 冰云零音紛寒零白氣也蓋分訓別古讀如
 班與白為一音之轉而白之於五色亦主分
 別之義也昌平本下總本有和名二字下總

白粉

本歧作以與伊呂波字類抄合之路歧毛能
 見活字本枕冊子之部日記榮花物語五節卷
 宮卷枕冊子紫式部以傳面者也徐錯曰古
 蒼花卷按說文粉所以傳面者也徐錯曰古
 傅面亦用米粉釋名釋首飾粉分也研米使
 分散也急就篇注粉謂鉛粉及米粉皆以傅
 面取光潔也典藥寮式供御白粉料糲米一
 石五斗粟一石然則西土皇國古皆傅面以
 米粉可知也所謂之路歧毛能即是然後世
 無著米粉之名今俗謂鉛粉為於之呂伊是也
 為鉛粉之名今俗謂鉛粉為於之呂伊是也
 但源君所舉之粉古之米粉抑後世之鉛粉
 未得
 其詳
 開元式云白粉卅斤白粉俗云波布邁○波
 着卷簾中抄養生條按陶弘景注本草粉錫
 云即今化鉛所胡粉也輔仁訓為波布邁
 則知波布邁即胡粉釋名胡粉胡餽也脂和
 以塗面也者是也然詳榮花物語所言波布

三注... 卷六

白粉黛澤

黛

通賤女傅面者非上等之品未可知也... 說文云黛音代... 支畫眉墨也... 從代徐本說文無黛字... 今本原書作畫眉也... 此合按玉篇云畫眉也... 也滅眉毛去之以此畫代其處也... 釋名云澤俗用脂綿二字云阿布良和太... 語人髮恒枯悴以此令濡澤也... 澤者三字太平御覽引與此同原書令濡澤... 作濡澤之急就篇注膏澤者雜聚取衆芳以... 使潤澤也即用塗髮

澤

黑齒

文選注云黑齒國在東海中其土俗以草染... 齒故曰黑齒俗云波久路女今婦人有黑齒... 洩於裸人之國或汎之○海賦云或掣李... 善注引淮南子曰自西南至東南有裸人國... 招魂云雕題黑齒得人肉而祀王逸注云南... 極之人雕畫其額齒牙盡黑並與此引不同... 吳都賦云烏澣狼臙夫南西屠儋耳黑齒之... 酋金鄰象郡之渠劉逵注烏澣以下諸國皆... 有解特黑齒無釋其解西屠云以草染齒染... 白作黑雖以草染齒與此合然是西屠國俗... 非黑齒國之事按大荒東經云有黑齒之國... 郭璞注云齒如漆也海外東經云黑齒國為... 人黑齒食稻啖蛇郭璞注引異物志云西屠... 染齒亦以放此人則知黑齒國人之齒自黑... 西屠國人以放齒使黑以放之也而今本吳都... 賦注脫黑齒釋唯載西屠染齒蓋源君所見... 本亦同遂誤以染齒為黑齒國之事也然此

調度部 容飾具

注
錄
類
聚

卷
六

黑齒 鉸刀 鐮子 櫛

鉸刀

鐮子

櫛

所引文與劉注頗不同亦可疑史記趙世家
 黑齒雕題集解引劉逵曰以草染齒用白作
 黑其誤與源君同按波久路女見源氏物語
 末摘花卷及枕冊子紫式部日記榮花物語
 御裳著卷若枝卷又元
 真集歌小序有齒黑墨
 楊氏漢語抄云鉸子波佐美上古巧反一音
 釋名云鐮岐俗云計沼岐○下總本俗云沼
 一攝也拔取毛髮也○原書作攝取髮也此
 有爾云箝也徐音尼輒
 切則知爾鐮古今字
 說文云櫛字阻瑟反久之○伊勢廣本阻瑟二
 廣韻合側瑟與玉篇合字異音同疑那波氏
 所見本亦缺據玉篇補之也昌平本下總本
 有和名二字本居
 氏曰櫛與串同語
 梳 梳 櫛 名 也 櫛 作 比 太 平

細櫛

御覽引與此同按櫛古作比說文櫛杷木
 也非此義梳比字俗从木作枇見廣韻此所
 引從也
 俗也
 唐韻云梳音踈一訓介都留○新撰字鏡梳
 久志又介豆留按說文梳理髮也諸書不載
 梳字則從手者俗字萬葉集云髮谷母搔者
 不梳亦不從手按介豆留削也疏髮去垢猶
 削木去不平也一訓上似有脫文急就篇注
 櫛之大而麤所以理髮者謂之疏言其齒稀
 疏也小而細所以去蟻蝨者謂之比言其齒密
 比也今俗呼梳為水櫛也○伊勢廣本櫛也
 櫛呼比為須幾櫛櫛櫛也○梳字與廣韻
 合似是按廣韻以梳櫛釋梳字者枇毗至反
 猶言梳櫛之梳非梳又名梳櫛也保曾歧
 久之一云刺櫛佐之久之○昌平本保上有
 和名二字下總本一云作一名按廣韻釋枇
 為細櫛者謂其齒細小密緻非其形纖細之
 義故太平御覽引物理論云威行法明漏吞

注
錄
類
聚

卷
六

調度部 容飾具

三十

澡豆 楊枝 手巾 巾箱 匣

巾箱

匣

修復山陵故事五卷、車灌撰、見隋書唐書、今無傳本、說文巾佩巾也、从巾、一象系也、內則、
 盥卒授巾、注巾所自潔、手巾見秦嘉婦與嘉、
 書漢名臣奏、幽明錄、志恠、博物志、北堂書鈔、
 載之、昌平本有和名二字、新撰字鏡、賦字、
 字靈異、記巾字同訓、榮花物語、若枝卷、作天、
 乃古比、手巾見北、
 山抄御元服儀、
 雜題猪髮、叔子詩云、委質巾箱裏、巾箱者盛、
 名也、俗云打亂匣、○廣本无名字、巾箱見漢、
 武內傳、幽明錄、世語、述異記、異苑、齊書、北堂、
 書鈔引之、按集異志、晉孝武、太元中、帝每開、
 手巾箱中、有鼓吹、鞞、角、響、手巾箱、即巾箱、故、
 源君云、盛、手巾之器也、打亂匣、見源氏物語、
 繪合卷、江家次第、天皇御元服裝束、新儀式、
 上皇御賀儀、後、
 世省呼亂匣、
 說文云、匣、移爾反、一音移、波邇、佐布、俗用、椽、
 字、所出未詳、但和名之義、或說云、

盥

唾壺

有柄半插其內、半在其外、故呼為半插也、○
 大神宮儀式帳及儀式作波佐布、榮花物語、
 御裳着卷一本、有波無左布、棟字見仁壽、柄、
 二年尼證攝奉納宇治花嚴院雜物狀、
 中有道、可以注水之器也、○原書仁部無之、
 山抄御元服儀、
 匣又有漆器、
 說文云、盥、音管、一音貫、楊氏漢語抄云、澡手、
 比見榮花物語、用洗手、盥一字、非是多、良、
 手也、字從白水、臨皿也、○原書皿部無字、
 元服儀、盥、
 又見漆器、
 外國傳云、佛唾壺、色似文石、○隋書云、外國、
 按大隋翻經婆羅門法師外國傳五卷、遊、
 外國傳五卷、沙門釋知猛撰、舊唐書載智猛、

等注各類

卷六

盥唾壺 浴斛 內衣

浴斛

書單云外國傳新唐書有交州已來外國傳不知此所引何氏書今皆無傳本按法顯傳云有佛唾壺以石作色似佛鉢按唾壺又見齊院司法顯傳作白色似佛鉢

內衣

楊氏漢語抄云浴斛由布襦下胡谷反○浴陽王入朝條北夢瑣言及唐濟瀆廟北海壇祭器碑由布襦見榮花物語玉臺卷宇治拾遺物語鳥羽僧正與國俊戲條尼證攝狀云湯然即是
温室經云澡浴之法用七物其七日內衣由太比良見○昌平本下總本有和名二字由加太比良見榮花物語玉飾卷今俗省呼由加太論語注云明衣以布為沐浴衣也○所引鄉黨篇注孔安國

厨膳具九十

箸

唐韻云筴同筴上同昌平本下總本有和名二字新撰字鏡同訓谷匙筴也○廣韻筴匙筴川氏曰與橋同語匙筴也○廣韻筴匙筴廣雅筴謂之筴玉篇筴筴也飯具也即此義玉篇又載筴云匙筴與筴同按說文無筴字又借筴明附筴字遂為借義所奪後人作筴字以爲匙筴字也玉篇於筴字下不云或作筴別出筴字兼名苑云一名挾提○昌平本恐後人所增兼名苑云一名挾提○昌平本勢廣本同按禮記曲禮羹之有菜者用挾注挾猶箸今人或謂箸為挾提兼名苑蓋本之急就篇注箸一名挾是然說文挾食也王應麟曰字從木則從木似是一挾然說文挾食也王應麟曰持也二字不同則知挾提之挾古從手後人從木以別俾持字故王氏曰從木遂與檢柙字混也

調度部

厨膳具

三十三

之燒串之義，久之刺肉之名，炙，宗串也。○
 與櫛以插髮，有久之之名，同。炙，宗串也。○
 申皆作非，非，廣本同。伊呂波字類抄也。部亦作
 非，按廣韻，非，炙肉，非，初限切。申，穿也。習也。古
 患切。二字音義不同。此作非，為是。然皇國古
 八申字，訓久之。古事記，痛矢申，萬葉集，五十
 申，太神宮儀式帳，太玉申，皆是。蓋依穿也。之
 訓，源君既慣用申字，為久之。又見唐韻，訓非
 為炙，宗非，謂非串同字，遂引廣韻，改作串也。
 下總本，廣本，作非，非，恐係後人按改。伊呂波字
 類抄，亦蓋知申之不可訓炙，宗串改之，非源
 君之舊也。又按申，非，二字，皆說文所無。而毛
 詩，皇矣，申，夷，載，路，傳，云，申，習也。爾雅，釋詁
 同，蓋申，俗，申，夷，載，路，傳，云，申，習也。爾雅，釋詁
 也。損，習也。見說文。申，蓋俗，申，習也。爾雅，釋詁
 故，廣韻，云，申，穿也。非，蓋俗，申，習也。爾雅，釋詁
 形也。或諧聲作選，說苑，雜言，篇，智伯厨，人亡
 炙，選而之。韓魏，反而不知，是也。與廣韻，訓
 竹，綠，選，之。音，東。○伊勢，本，昌，申，鍊，炙，具，也。○
 字，自，別，鍊，音，東。○伊勢，本，昌，申，鍊，炙，具，也。○

籜

總本申作非，廣本同。
 與廣韻合，說見上。
 唐韻云，籜，昌平反，與前同。太介乃久之。○
 削竹也。○廣韻，一先云，籜，說文，蔽，絮，實也。昨
 十四，鹽云，籜，說文，驗也。一曰，銳也。貫也。廣韻，二
 切，訓，銳，訓，貫，與，細，削，竹，其，義，相，近，而，音，則，不
 同。恐源君混，籜，為一字也。籜，俗，籜。
 字，下，總，本，作，籜，福，井，本，伊，勢，本，作，籜。

梓

風土記云，越俗飲宴，鼓梓為樂。今案梓，即槃
 俗云，朱漆梓，黑漆梓，是也。又盃盤之梓，○說
 文，槃，承，槃，也。盤，籀文，从皿，玉，篇，槃，梓，同。上，下
 總本，俗云，作此。取其廣尺五六寸者，抱以着
 腹，以右手五指彈之，舞者應節而舞。○藝文
 作越俗飲宴，即鼓槃，以爲樂。取大素圓盤，以
 尺六者，抱以著腹，以右手五指更彈之，以爲

節、舞者應節而舉、太平御覽引同、但盤作杵、尺六作尺五六、作舞者撲地擊掌、以應杵節、而舞上

油單

唐式云、鴻臚蕃客等器皿油單及雜物、並令少府監支造、○按油單見雅亮裝束抄朱器之物、爲油單、與此名同實異、

食單

唐式云、鐵鍋食單各一、漢語抄云、食單須古儀式帳、又貞觀儀式掃部寮式、西宮記、萬葉集、食薦亦即是、西宮記、或作簀薦、萬葉集同、訓按類聚雜要云、簀薦、編竹如簾、生平絹爲背、則須古毛名義可知也、

苞苴

唐韻云、苞苴、包書二音、日本紀私記云、於保苞苴子魚切、屬精母、而書屬審母、其音不同、此以則吾切、屬精母、而書屬審母、其音不同、此以

書音苴、恐誤、苞苴見仁德即位前紀及三十八年紀、今本並訓於保、牟倍、即於保、邇倍之一轉也、按邇倍、新饗之急呼、新饗、謂新穀收後、初饗之也、凡物始成、則獻之、所尊、故奉獻之物、亦謂之邇倍、語之少轉者、共獻之、天皇則稱大邇倍、以別凡庶、是以仁德紀獻于天皇、皇之苞苴、訓於保、邇倍、非泛訓、裹魚肉之苞苴也、是不可不辨、阿瓦、歧、見空、物語、國讓卷、藏開卷、今昔物語、字治拾遺、物語、即裹魚肉之苞苴也、新撰字鏡、昧字訓、爾戶、又豆止、不甚、裹魚肉也、○廣韻、苞、叢生也、豐也、茂也、分別、裹魚肉也、又苞、筍、又云、苞、莖、又有、菹字、云、苞、菹、皆與、此不同、按禮記、曲禮注、苞、菹、裹、魚、肉、者、也、或、以、葦、或、以、茅、源、君、或、誤、引、之、又、按、苞、苴、正、作、勺、菹、說、文、勺、裹、也、菹、茅、菹、也、禮、記、曰、封、諸、侯、以、土、菹、以、白、茅、是、也、勺、字、筆、畫、簡、少、難、寫、故、借、訓、妊、之、包、字、爲、勺、裹、字、後、又、增、艸、與、苞、荔、之、苞、混、菹、亦、後、入、省、禾、作、苴、與、履、中、艸、之、苴、混、無、別、

薰香具九十一

香

沈香

樓炭經云、凡雜香有卅二種、○樓炭經六卷、
 譯所引文、原書無載、按十二遊經、有雜香四
 十三種之文、恐源君誤引、下總本作四十三
 種、伊呂波字類抄、同與十二遊經、合似、是接
 說文、作香、云芳也、从黍、从甘、春秋傳曰、黍稷
 馨香、是香為黍稷馨香字、轉凡
 芬芳者、皆謂之香、廣本無是條、
 本草云、沈香、女林反、節堅而沈水者也、○原
 部上品載沈水香、無所引文、按本草和名云、沈
 香、節堅、沈水者也、云々、出疏、則知此所引本
 草疏文也、源君單引本草、非是、蘇敬曰、葉似
 橘、葉花白、子似檳榔、大如桑椹、紫色、而味辛、
 樹皮青色、木似檉柳、嘉祐引陳藏器云、枝葉
 並作椿、蘇云、似橘、恐未是也、圖經引丁謂天
 香傳云、木體如小白、兼名苑云、一名堅黑、○本
 揚、葉如冬青、而小、

淺香

名引同、按南方草木狀云、交趾有密香樹、其
 根幹枝節各有別色、木心與節堅黑、沈水者
 為沈香、堅黑之
 名蓋本於此、
 南州異物志云、沈香其次在心白間、不甚堅
 者、置之水中、不浮、不沈、與水平者、名曰淺香、
 ○南州異物志一卷、吳萬震撰、見隋書唐書、
 今無傳本、香要抄引云、木香出日南、云々、名
 曰沈香、與水不沈者、名曰淺香、香要抄又云、淺
 香、不甚堅者、置水中、不沈、與水不沈者、
 名曰淺香也、不著出典、蓋又引異物志也、嘉
 祐引南越志云、交州有蜜香樹、欲取先斷其
 根、經年後、外皮朽爛、木心與節堅黑、沈水者
 為沈香、浮水面平者、為雞骨、最益者、為蘇
 敬曰、沈香、青桂、雞骨、馬蹄、最實者、為沉香、浮
 陳藏器曰、其枝節、不朽、最實者、為沉香、浮
 者、為煎香、以次形、如雞骨者、為沉香、如馬
 蹄者、為馬蹄香、細枝、未爛、實者、為青桂香、

卷之六

淺香 麝香

其馬蹄雞骨只是煎香蘇乃重云深覺煩長
並堪薰衣去臭按沈香浮水者其香氣不深
故名淺香後人從木與機棚字混或作機者
同音假借也廣本淺香下有也字與香要抄
合

麝香

爾雅注云麝食夜脚似驢而有香○釋獸麝
璞注脚似麝有香此所引或是舊注也按西
山經翠山其陰多旄牛麝麝郭注麝似獐而
小有香又按說文云麝也考工記注云齊
人謂麝為獐麝籀文麝見說文麝亦作獐見
玉篇是麝麝實一物故或云似麝或云似麝
也說文麝如小麋臍有香李時珍曰麝之香
氣遠射故謂之麝本草注陶隱居云麝香形
似驢恒食栢葉又嗽蛇五月得香往々有蛇
皮骨故麝香療蛇毒今以蛇皮裹麝香
則是相使也其香正在麝香陰莖前皮內別
有膜裹之云々人云是其精濁凝作殊不爾
麝香夏月食地蟲多至寒香滿入春患急痛

自以脚剔出著矢溺中覆之皆有常處人有
遇得乃至一斗五升也用此香乃勝殺取者
也

裏衣香

文字集略云裏於業反又裏衣香俗云衣比
潛雜詩注引作裏盆衣香也廣韻引同並與
此不同按千金方七竅病部載裏衣香方御
堂關白記有裏衣香此引作裏衣香似非誤
昌平本作文字集略云裏衣香與於業反
於及反俗云衣比下總本略同廣本與昌平
本同但無於反三字有裏衣二字按衣比
見空物語藏開卷源氏物語末
摘花卷玉鬢卷疑裏衣之訛音
內典云丁子釀金婆律膏七言偈也釀金見
勝王經大辨才天女品云洗浴之法當取香
藥三十二味所謂云云丁子此云字瞿者鬱
金此云茶矩麼婆律膏此云揭囉婆此蓋引
之然非偈文此言七言偈恐誤齊民要術云

丁子香

卷之六

調度部 薰香具

三十八

本草綱目卷之六

裏衣香 丁子香 薰陸香

雞舌香世以其似丁子故一名丁子香即今
 丁香是也新修本草只有雞舌香不載丁子
 香海藥云按山海經云生東海及崑崙國二
 月三月花開紫白色至七月方始成實大者
 如巴豆為之母丁香小者實為之丁香開寶
 本草云丁香生交廣南蕃又云廣州送丁香
 圖樹高丈餘葉似櫟葉花圓細黃色凌冬不
 凋子如釘長三四分紫色中有鹿大如山茶
 葉者俗呼為母丁香李時珍曰漢鬱林郡即
 今廣西貴州潯州府鬱金州之也一統志惟
 載柳州羅城縣出鬱金香即此也金光明經
 謂之茶矩麼香此乃鬱金香與今時所用
 鬱金根名
 同物異
 兼名苑注云薰陸香俗音君祿出中天竺也○按
 蘇敬注薰陸香形似白膠出天竺單于二國
 嘉祐引南方草木狀云出大秦在海邊自有
 大樹生於沙中盛夏樹膠流出沙上夷人採
 取之賣與買人注南方異物志同其異者惟

薰陸香

牛頭香

云狀如桃膠
 兼名苑注云牛頭香俗音五豆○出大秦國
 氣似麝香○下總本麝香作鬱金也按子島
 香也與此合作鬱金恐非是伊呂波字類抄
 亦作麝香海藥本草云沈香當以水試乃知
 子細云々似牛頭者為牛頭香按
 牛頭旃檀見源氏物語東屋卷
 南州異物志云雞舌香是草花可含香口○
 平御覽引是草上有出桂蘇洲云五字此節
 文香要抄引作出杜薄州云未可知孰是按
 舌香即丁子香此分爲二似非然嘉祐本草
 亦二物並舉之夢溪筆談云予集靈苑方論
 雞舌香以爲丁香母蓋出陳氏拾遺今細考
 之尙未齊然齊民要術云雞舌香世以其似
 子故一名丁子香即今三省故事郎官口含
 雞舌香治口氣所以三省故事郎官口含雞

調度部 薰香具 三十九

本草綱目卷之六

牛頭香 鷄舌香

舌香欲其委事對答其氣芬芳此正謂丁香
治口氣至令方書為然又古方五香連翹湯
用雞舌香千金五香連翹湯無鷄舌香却
丁香此最為明驗新補本草又出一條蓋不
曾深考也今世所用鷄舌香乳香中得之
如山茶葉劉開中如柿核略無氣味以治疾
殊極乖謬疑源君之時俗以所謂乳香中所
得之香母為鷄舌香故分以爲二然含以香
口之鷄舌即丁香非丁香也蘇敬曰鷄舌
香樹葉及皮並似栗花如梅花子似棗核此
雌樹也入香用雄樹著花不實探花釀之
以成香出崑崙及交廣以南本草圖經云其
言有採花釀成香者今不復見果有此香海
商亦當見之不應都絕京下老醫或有謂雞
舌香與丁香同種花實叢生其中心最大者
爲鷄舌香擊破有解理如雞舌此乃母丁香
療口臭最良治氣亦效蓋出陳氏拾遺亦未
知的不李時珍曰雄爲丁香雌爲雞舌香未
中不所揀者乃番棗核也即無漏子之核前
人所不知丁子即雞舌誤以此物充之爾

雀頭香

江表傳云魏文帝遣使於吳求雀頭香○江
五卷晉虞溥撰見唐書今無傳本太平御覽
引與此同蘇敬注本草莎草云此草根名香

附子一名雀頭香
蘇敬本草注云龍腦香者樹根中乾脂也○
類本草木部中品引作言婆律膏是樹根下
清脂龍腦是根中乾脂本言婆律膏是樹根下
律國形似白松脂作杉木氣蘇敬曰樹形似
杉木子似豆蔻皮有錯甲香似龍腦舊云出
婆律國藥以國爲名即杉脂也江南有杉木
未經試或方土無脂猶甘蕉無實嘉祐本草
引西陽雜俎云龍腦香樹出婆利國呼爲箇
不婆律亦出波斯國樹高八丈大可六七圍
葉圓而背白無花實其樹有肥有瘦者出
龍腦香肥者出婆律膏香在木心中波斯斷
其樹剪取之其膏於樹端流出斫樹作坎而
承之本草衍義云西方抹羅短吒國在南印

龍腦香

調度部 蕙香具 四十

本草綱目卷之六 調度部 蕙香具 四十

本草綱目

雀頭香 龍腦香 青木香

青木香

度境有之，後折之，中有香，狀如松，葉異，濕時無香，探乾之，乃深山中，亦有，李時珍引，葉廷珪，此龍腦香也，蓋西方亦有，李時珍引，葉廷珪，香錄云，乃深山，窮谷中，千年老杉，樹其枝，榦，不，曾，損，動，者，則，有，香，若，損，動，則，氣，洩，無，腦，矣，土，人，解，作，板，者，則，有，香，若，損，動，則，氣，洩，無，腦，矣，片，如，花，瓣，清，者，名，腦，油，李，時，珍，曰，龍，腦，者，因，其，狀，如，貴，重，之，稱，也，

南州異物志云，青木香，俗音象目，出天竺，是草根，狀似甘草，並似作如，本草云，木香一，名蜜香，生永昌山谷，陶云，此即青木香也，永昌不復，真今皆從外國，舶上，來，乃云，大秦國，以療毒，腫消，惡氣，有驗，今皆用，合香，不入藥，用蘇敬曰，此有二種，當以，岷嶺，來者，為佳，出西胡，來者，不善，葉似羊蹄，而長大，花如菊花，其實黃黑，所在亦有，之，別本注云，葉似薯蕷，而根大，花紫色，嘉祐引，蜀本云，今苑中，種之，花黃，苗高三四尺，葉長八九寸，皺軟而有毛，

零陵香

南州異物志云，青木香，出天竺，是草根，狀如甘草，蕭炳云，崑崙，舶上，來，形如枯骨者，其時珍曰，木香，南番，諸國，皆有一統，志云，葉類絲瓜，

南州異物志云，零陵香，土人謂為燕草，○按御覽引，南越志曰，零陵香，土人謂為燕草，其文與此，全同，證類本草，載開寶本草，亦云，南越志，名燕草，則疑此本，引南越志，傳寫以涉前條，而誤，非源君之，舊也，嘉祐引，陳藏器云，燕草，一名蕙草，生下溼地，按燕草，即蕙根也，葉如麻，兩葉相對，此即零陵香也，開寶云，零陵香，主惡氣，令體香，和諸香，作湯丸，用之，生零陵，山谷，葉如羅勒，南越志，名燕草，又名燕草，即香草也，山海經云，薰草，麻葉，方莖，氣如藿，藿可以止癢，即零陵香也，圖經云，常以七月，月中旬，開花，至香，今合香家，及面膏，澡豆，諸法，皆用之，按舶來，零陵香，有豆葉，樣，麥葉，樣，二種，呼豆葉，樣，為真，有漢種，移栽者，又有本邦，自生者，呼麥葉，樣，者，即救荒本草，所謂草，

調度部 蕙香具

香名類聚

零陵香 都梁香 兜納香 兜末香

都梁香

零陵香也今俗呼波
伎久佐者此一種耳

荆州記云都梁縣有小山山上有水清淺其

中生蘭草俗謂蘭為都梁○證類本草引無

太平御覽引無上有二字北戶錄引有水清

淺其中作清水淺中四字謂蘭作謂之玄應

音義引縣下有名字無有水清淺其中六字

及草字恐非是香要抄引與此略同而無

下蘭字及香字廣本謂作號恐非是福井本

伊勢本為都梁下有香字那波本同太平御

覽及音義引無香字與舊及昌平本下總

本合伊呂波字類抄亦無蘭又見草類

魏略云兜納香出大秦國○香要抄引無大

拾遺引作大秦國出兜納香拾遺又

引廣志云生剽國拾遺又云去惡氣

漢武故事云兜末香西王母燒之本是兜渠

兜末香

兜末香

兜末香

兜末香

兜末香

兜末香

兜末香

兜末香

兜末香

兜末香

兜末香

流黃香

國所獻○太平御覽引作西王母當降上燒
西王母下脫當降上三字證類本草載陳藏
器所引亦作西王母降上燒兜末香末兜末
香兜渠國所獻兜末香作兜末香末為
異陳藏器曰此則靈香非中國所致

吳時外國志云流黃香出都昆國○太平御

遺引吳時外國傳其文全同所引吳時外國

志蓋是今無傳本拾遺又云流黃香去惡氣

似流黃而香又云都昆國在扶南南三千里

南洲異物志云流黃香出南海邊諸國今中

國用者從西戎來廣本是條

之次標梅檀香三字無訓注

廣志云艾納出剽國○廣志二卷郭義恭撰

本所引文太平御覽同舊及福井本昌平本

下總本廣志作廣雅廣本同今依太平御覽

引改伊勢類本草載開寶本草云艾納香味

艾納香

艾納香

調度部 畫香具 四十二

流黃香 艾納香 迷迭香 詹糖香

流黃香 艾納香 迷迭香 詹糖香

迷迭香

甘溫無毒去惡氣殺蟲主腹冷泄痢似細艾
又有松樹皮綠衣亦名艾納可以合諸香
燒之能聚其煙青白不散而與此不同也依
之艾納有二其和合諸香者即松樹皮綠衣
非出剽國者源君引廣志誤又按證類本草
載開寶本草剽國作西國香要抄引廣誌亦
同然御覽所引與此合則西蓋剽字之壞
廣本是條之次標甘松香三字無訓注
魏略云迷迭香出大秦國引同太平御覽引
作大秦迷迭四字疑脫字本草拾遺又引廣
志云出西海主惡氣令人衣香燒之去鬼
詹糖香 本草云詹糖香上品同蘇敬曰詹糖樹似橘
煎枝葉為香似糖而黑出交廣以南李時珍
曰其花亦香如茉莉花香氣又曰詹言其粘
糖言其狀也昌平本注作占唐二音四字廣
本是條之次標詹金香三字無訓注按丁子
香條云詹金見下文則
似當有詹金香條

詹糖香

白芷香

本草云白芷香芷音味辛生河東千金翼
方證類本
草草部中品並無香字辛下有溫字本草和
名香字溫字並無按香字當衍陶隱居曰葉
亦可作浴湯道家以此香浴去尸
蟲又用合香也白芷又見草類

蘇合香

廣志云蘇合香出蘇合國今案一說諸香草
煎汁名也見本草
疏○香要抄引同太平御覽引作蘇合出大
秦或云蘇合國人採之筮其汁以為香膏賣
秦與賈客按詳御覽所引文謂蘇合者出大
秦國或云蘇合者大秦國採之筮汁為香
膏以其滓與買人先煎之非自然一物也
事云蘇合是合諸香汁煎之蘇合香膏乃
又云大秦人採蘇合先筮其汁以為香膏不
賣其滓與諸國買人是展轉來達中國不
大香也者可證源君誤以廣志或說蘇合國
人採之六字為一句讀遂為蘇合香出蘇合
國香要抄襲其誤然蘇外夷名蘇合國者廣
志原文恐不如是本草蘇合生中臺川谷陶

調度部 薰香具

調度部 薰香具

香類

蘇合香

白芷香 蘇合香 甲香

隱居曰俗傳云是師子矢外國說不爾今皆從西域來蘇敬曰此香從西域及崑崙來紫赤色重如石燒之灰白者好云是師子尿者此是胡人誑言陶不悟之猶以為疑陳藏器曰按師子尿色赤黑色蘇合香黃白二物相似而不同人云師子尿是西國草木皮汁所為胡人將來欲人貴之飾其名耳本草和名引疏曰合諸香煎其汁謂之蘇合此注所引即是廣本注十五字作本草疏云是諸香草煎汁名也十二字為正文按為正文恐非是

甲香

南州異物志云甲香俗云甲音合○廣本作草和名甲香和名阿歧乃布多按是即兼好徒然草所言倍奈多利江戶俗呼與奈歧好螺屬也可合眾香燒之皆使益芳獨燒則臭○太平御覽引螺屬也下有刺其掩二十一邊直纜長數寸圍殼岨晤有刺其掩二十

一字證類本草載圖經所引亦同此節文然其掩二字不宜節略蘇敬曰甲香蠶大如小拳青黃色長四五寸圖經云甲香生南海海蠶之掩也一名流螺諸螺之中流最厚味是也

百和香

神仙傳云淮南王張錦繡之帳燔百和之香○神仙傳十卷晉葛洪撰所引劉安傳文原書張錦繡之帳作張錦帳象牀太平御覽殘本祕府略竝引作張錦綺之帳下總本燔作燔與原書合然御覽祕府略皆作燔則下總本燔抄亦作燔香要抄引與此全同廣本下有燔燒也音繁五字香要抄引有燔燒也三字恐後人續添非源君之舊按百和香見大安寺資財帳古今集物名後拾遺集及經信卿母集伊勢大輔集小序又千金方七竅病部載百和香方

香類

蘇合香

調度部 薰香具

百和香 芸香 薰爐 薰籠 香囊

芸香

禮記注云芸音雲俗云香草也○所引月令

薰爐

漢劉向有薰爐銘薰爐比度利○隋書云漢

薰籠

方言注云火籠多歧毛乃古○昌平本下

香囊

唐韵云幃音圍反香囊也囊也○廣韻同說文幃

裁縫具九十二

碓

祝尚丘曰碓都隊反與對同加良字須○下

砧

唐韵云砧知林反字亦作砧砧沼伊太○玉

宮雜例抄今俗呼歧奴多擣衣石也○廣韻
砧擣石孫氏蓋本之按砧或作砧或作砧或用以斬漢
作砧又謂之質或作質或作質或用以斬漢

調度部 裁縫具 四十五

以充幃王逸注云幃謂之幃香囊也孫氏
蓋依之杜陽雜編云咸通九年同昌公主出
降公主乘步輦四面綴五色香囊中辟寒
香辟邪香瑞麟香金鳳香雜以龍腦金屑按
香囊見大鏡後三條院大嘗
會御襖條今俗呼縣香者是

和名踏春具也春之其他未聞用白
踏春乎此
錄出可疑

主名頂家少

卷六

調度部 裁縫具

四十五

等字類聚

確砧 擣衣杵 砧

書項籍傳注云質鏃也古者斬之加於鏃而
 斫之昭二十五年公羊傳君不忍加之以鉄
 質何休注鉄質要斬之罪秦策云今臣之曾
 不足_二以當_一楛質_二要_一不足以待_二斧鉞_一或用_二以斫
 木_一爾雅楛謂_二之楛_一孫炎注云斫木質或用_二以
 莖_一芻周禮圉師注云楛質圍人所習襄二十
 六年公羊傳云夫負羈執_二鐵質_一從_二君東西南
 北_一則是臣僕庶擊之事是也或用_二以擣衣_一文
 選謝惠連擣衣詩欄高砧響發楹長杵聲哀
 注引_二文字集略_一云砧杵之質也說文無_二砧
 字_一疑_二古只作_一質_二甚_一占質一聲之轉
 東宮舊事云擣衣杵_二御覽_一引_二擣衣砧杵_一太
 平_二唐六典_一中尙署注_二昌平本_一下總本有_二和名_一二
 字_二唐六典_一中尙署注_二昌平本_一下總本有_二和名_一二
 陸詞切韻云砧_二尺戰反_一與_二扇同_一漢語抄云
 伊

擣衣杵

砧

太按類聚名義抄伊呂波字類抄展繪石也
 兩訓並有_二萬歧伊太_一其狀未詳
 〇說文砧以_二石_一擣也_二石_一擣衣也廣韻
 也_二按_一砧與_二前條_一無_二甚異_一和名亦同此
 可_二疑_一今俗有_二纏_一於_二圓木_一推_二之者_一有_二展_一絹於
 石上_二推_一之者_二故_一兩舉歟未_二知其詳_一
 唐韻云模_二莫胡反_一俗語加_二太歧_一〇新撰字鏡
 形_二木_一法也_二形也_一〇廣韻同_二按_一說文模_二法也_一禮
 之_二義_一猶_二染布_一之_二摸_一範_二者_一轉_二注_一模_二象也_一孫氏本_二之
 以_二爲_一猶_二摸_一也_二注_一摸_二所_一椽_二文章_一之_二範_一者_二即是
 乎_二其_一猶_二摸_一也_二注_一摸_二所_一椽_二文章_一之_二範_一者_二即是
 義_二按_一縫殿_二察式_一新_二嘗_一祭_二小_一齊_二文章_一之_二範_一者_二即是
 諸_二司_一青_二摺_一衫_二有_一模_二飯_一料_二米_一齊_二文章_一之_二範_一者_二即是
 楊氏漢語抄云剪刀_二毛音_一即_二淺反_一俗云_二所以
 裁_二衣裳_一也_二遺_一贈_二皆_一交_二股_一屈_二環_一行_二厨_一集_二剪刀_一二柄
 剪刀

模

剪刀

裁衣裳也
 遺贈皆交股屈環行厨集剪刀二柄

調度部 裁縫具 四十六

曰燕尾以形似故稱證類本草引圖經曰剪刀草生葉如剪刀一名慈菰是今俗呼久和為者則知剪刀即鉸刀皇國所謂波佐美而非裁衣刀也裁衣之刀謂之裁刀見居家必備

尺

魏武上雜物疏云象牙尺齒亦反辨色立成

鍼

波可利○廣本無上字說文尺十寸也八手却十分動脈為寸口十寸為尺尺所以指尺規架事也从尸从乙乙所識也今俗呼佐之或呼毛乃佐之是條舊及福井本伊勢本昌平本竝無下總本廣本有之今錄存
陸詞切韻云鍼職深反字亦作針波利○昌篇鍼針同上廣本職作織字異音同然職深與廣韻合作職似勝
○說文鍼所以縫衣也即此義
注鍼所以縫衣也即此義

針管

魏武疏云針管一枚御覽引曰中宮雜物畫象牙管針筒一枚所引少異按類聚名義抄針管針筒並舉疑彼所見本標目注文作針管正文作針筒也昌平本下總本有和名二字

錯

野王案錯總本作音踏二字於與比奴木○下有和名指杳所以縫衣具也○今本玉篇錯錯二字引不同按說文措縫指措也玉篇措與此所引不同按說文措縫指措也玉篇措與輜也即是物或用金造故變從金與訓以錯字自別字

熨斗

蔣飭切韻云熨音尉熨斗乃之今案一音薛注熨斗二字有和名二字那波本同伊勢廣本熨斗和名竝有景行紀有淳尉斗皇女尉斗訓乃之按乃之見大鏡兼通公傳展衣令仰故名今俗呼比乃之尉鬱二音廣韻同

針管 錯 熨斗 蘇枋

針管 錯 熨斗 蘇枋

熨斗所以熨衣裳也。○昌平本無熨字。斗字

亦無熨字。而斗字猶在所字上。下總本熨斗

二字竝無。恐非說文尉所以申。綰也。玉篇尉

引通。俗文亦云。火斗曰熨。皆此義。熨斗見。繒

狀云。熨亦即此。攝。染以物取彩色也。色者五

子正名。篇注。色五色也。按說文。色。顏氣也。从人。从月。以

爲采。色之者。轉注也。昌平本。綵作彩。按彩。綵通用。詳

具條。見圖繪。蘇枋。蘇散本草注云。蘇枋。音方。俗音須方。○下

用染色。○下總本。色。下。有。也。字。那。波。本。同。證

注云。此。人。用。染。色。者。此。所。引。是。千。金。翼。方

醫心方。皆作蘇枋。此枋。恐源君依唐韻

黃櫨

校改也。大安寺資財帳作朱。芳假借耳。蘇枋又見木類。文選注云。櫨。落胡反。波。邇之。○昌平今之黃

櫨木也。○南都賦。楓。柳。櫨。櫨。李善注。引郭璞

枰。櫨。李善曰。己見南都賦。並。不。載。此。文。按。漢

書。司。馬。相。如。傳。載。上。林。賦。顏。師。古。注。云。櫨。今

黃櫨木也。疑源君引之。誤以爲文選注也。按黃櫨木不詳。

兼名苑云。黃櫨。補麥反。○是楊玄一名黃木。

歧波太。○按說文。櫨。黃木。兼名苑。蓋本之。蜀

本圖經云。黃櫨。樹高數丈。葉似吳茶。莢亦如

紫椿。皮黃。其根如松。下。伏。茶。皮。緊。厚。二。三。分

鮮黃者。上。圖經云。葉經冬不凋。皮外。白。裏。深

黃。色。充。歧。波。太。依。輔。仁。新。撰。字。鏡。同。訓。按。依。例

二字。歧。波。太。依。輔。仁。新。撰。字。鏡。同。訓。按。依。例

歧波太三字當。在補麥反下。

藥

藥

藥

調度部 染色具

四十八

本草綱目卷之六

橡茜紫草

茜

氏春秋特君篇高注橡
卓斗也其狀似栗是也
兼名苑注云茜蘇見反阿加禰○昌平木下
輔仁古事記可以染緋者也○爾雅茹蘆茅
萬葉集同可以染緋者也○郭注今之蒨
也絳又云茜絳說文茅蒐也本草云茜根可以染絳
陶云此則今染絳也○蜀本草云茜根可以染絳
草葉似棗葉頭尖下潤莖葉俱澁四五葉對
生節間蔓延草木上根紫赤色李時珍曰茜
有細刺數寸一節每節五葉葉如烏藥葉而
糙澁面青背綠七八月開花結實如小椒大
茜根見縫殿寮式今俗以紅花染者呼緋亦用
本草云紫草无良佐岐○千金翼方證類本
紫者蘇敬云茜似蘭香莖赤節青紫白色
而實白圖經云二月有花時珍曰種紫草三

紫草

月逐壘下子其根頭有白毛如黃昌平木下
總本有和名二字无良佐岐依輔仁萬葉集
訓兼名苑云一名苳苳等苳即古紫字也○
所引兼名苑與本草和名引同廣雅苳苳也○
草也兼名苑本之王念孫曰說文苳苳也○
以染留黃其染器云綠者謂之綠苳苳者謂之
紫苳苳廣雅釋器云綠者謂之綠苳苳者謂之
服志注引徐廣云緜草名也以染似綠又云
似紫則染草之苳苳有綠紫二色苳與苳通
漢書百官公卿表金璽縵綵晉灼注云縵草
名出琅邪平昌縣似艾可染縵因以爲縵名
此綠苳也史記司馬相如傳縵苳徐廣注
云苳苳可染紫此紫苳也苳通作苳周官掌染
草鄭注云染草茅蒐豕首紫苳之屬疏云紫
苳即紫苳也今本玉篇云紫苳也又云苳草
不可染說文亦云紫苳青赤色苳苳郭注云
不同但苳不釋何草按爾雅苳苳也苳郭注云
可以染紫西山經注云苳草中染紫也苳知
紫是帛之青赤色者轉爲青赤間色之總名

本草綱目卷之六

調度部 染色具

紅藍

紅藍

紅藍

此可以染紫之草本草作紫草者轉注以紫
為菹也故云菹即古紫字也廣本無等字
辨色立成云紅藍久禮乃阿井○按古今注
紅藍又出習鑿齒與燕王書見史記索隱開
寶本草云紅藍花生梁漢及西域一名黃藍
博物志云黃藍張鷟所得圖經云紅藍花冬
而布子於熟地至春生苗夏乃有花下作棗
羹多刺花葉出棗上圃人承露採之採已復
出至盡而罷棗中結實白顆如小豆大其花
暴乾以染其紅及作燕脂葉頗似藍故有藍
名愚按紅藍葉不似藍葉謂之紅藍者藍之
染草人所普知而紅藍染物與藍同故謂之
紅藍猶謂菹草為菹也時珍曰其葉如小
薊葉至五月開花如大薊花而紅色按久禮
乃阿井吳藍之義是物可染似藍其種自吳
國來故名猶菹訓吳椒也急呼為久禮奈為
見萬葉後依之今俗呼倍爾乃波奈謂以是
花為紅吳藍同上○按證類本草藍實條引
粉也

藍 附澱

有一種吳藍並非紅藍辨色立成所載吳藍
蓋以漢字書和名者如牽牛花作朝貌蓋草
作苜蓿之類非本朝式云紅花俗用之○紅
本草吳藍也本朝式云紅花俗用之○紅
時祭齋宮寮齋院司中務省中宮職圖書寮
縫殿寮內藏寮主計寮大膳職內膳司近衛
府等式按證類本草引中國謂之紅藍花即紅
花也爾雅翼云燕支今中國謂之紅藍或只
謂之紅花
唐韵云藍魯甘反木藍都波岐阿井蓼藍多
木藍上有和名二字木藍子蓼藍並出蘇敬
注詳見下文按本草和名藍實訓阿為乃美
又載木藍子蓼藍別無和名新撰字鏡
藍阿井藍實同都波岐阿井多阿井之名
於他書未見新井氏曰阿為青也是草為染
青之物故名木藍葉光潤似海石榴葉故名
都波岐阿井蓼藍似蓼故名多阿井按多
天阿井解實如所言木藍葉光潤似海石榴

藍

藍

藍

調度部 染色具

五十一

卷六

藍

葉之說不知所染著也。○廣韻同說文澱。音據是說恐非。○昌平本藍澱也。○廣韻同說文阿井之流。○和名二字藍澱也。○廣韻同說文下總木有淀俗作澱。南人掘地作坑以藍浸水一澱亦作淀。石灰攪至千下澄去水則青黑色亦可。乾收本草云菘藍堪作澱。○千金翼方用染青碧。本草云菘藍堪作澱。○千金翼方部上品有藍實云其莖葉可以染青並不載此所引文按證類本草引陶云此即今染縹碧所引文者唐本注云藍實有三種圍徑二寸許厚三四分出嶺南太常名此草為木藍子如陶所引乃是菘藍其苗似蓼而味不辛者二用乃是蓼藍實也其苗似蓼而味不辛者二種藍今並堪染菘藍為澱惟堪染青其蓼藍不堪堪為澱惟作碧色爾此所引即是而為澱惟堪染青作堪為澱者源君所隱括本草和名亦云木藍子葉圓大菘藍為澱蓼藍不堪為澱各本菘藍誤木藍木藍已載上文注中不應複載明矣今依證類本草和名改

赤其

李時珍曰蓼藍葉如蓼五六月開花成穗細小淺紅色子亦如蓼菘藍葉如白菘花子並如蓼藍木藍長莖如決明高者三四尺分枝布葉如小柳葉七月開淡紅花結角長寸許纍纍如豆角其子亦如馬蹄決明子而微小迥與諸藍不同而作澱則一也按蓼藍今之阿為是也菘藍即救荒本草大藍享保中所舶來江南大青是也木藍未詳蘇敬未見其艸故云圍徑二寸許厚三四分出嶺南蓋就為澱者而言耳本草和名云葉圓者誤讀蘇注也何得有藍葉圍徑二寸許厚三四分者耶時珍所言亦未詳其物廣本標目澱上有藍字

黃草

辨色立成云黃草。○伊奈本朝式云刈安草。○刈殿寮內藏寮民部省等式新井氏曰是草是刈採少用力故曰刈易按草類所載蓋草即

調度部 染色具

卷六

五十二

本草綱目卷之六

卷之六

黃草 鴨頭草 赤莧

鴨頭草

楊氏漢語抄云、鴨頭草、都歧久佐、辨色立成、草、又見內藏寮式、萬葉集、然於西土諸書、無見、獨本草和名云、鴨頭草、和名都歧久佐、蓋以其花新撰、食經、與漢語抄、合、都歧久佐、蓋以其花染、着物、得是名也、萬葉集、坂上大娘、報贈大伴家持、歌云、月草之徒、安久、寄物、陳思、歌云、月草之移情、皆是也、今俗呼、露草、又按證類本草、引嘉祐、載鴨頭草、云、葉如竹、高一二尺、花深碧、有角、如鳥、鶯、可以充、鹿尾、菜、作六味、菜、赤蓋、鴨頭、之通音、假借、猶、鹿尾、菜、作六味、菜、也、李時珍曰、竹葉、菜、處、平、地、有、之、三、四、月、生、苗、紫、莖、竹、葉、嫩、時、可、食、四、五、月、開、花、如、蛾、形、兩、葉、如、翅、碧、色、可、愛、結、角、尖、曲、如、鳥、喙、實、在、角、中、大、如、小、豆、中、有、細、子、灰、黑、而、皺、狀、如、蠶、尿、巧、匠、採、其、花、取、汁、作、畫、色、及、彩、羊、皮、燈、青、碧、如、黛、也、即、嘉祐、本草、所、言、鴨、頭、草、也、

赤莧

本草注云、莧、又有赤莧、阿加比由、昌平、本、

黃灰

本草和名、莧、實、條、莖、葉、純、紫、不、堪、食、之、類、○、證、載、赤、莧、無、和、名、莧、菜、部、上、品、莧、實、條、引、陶、隱、居、無、葉、字、純、紫、下、有、能、療、赤、下、而、五、字、此、節、文、按、爾、雅、黃、赤、莧、郭、注、今、之、莧、赤、莖、者、亦、無、葉、字、此、恐、衍、文、

杓灰

本草云、冬灰、一名、藜、灰、阿、加、佐、乃、波、比、○、所、平、本、下、總、本、有、和、名、陶、隱、居、曰、此、浣、衣、黃、灰、也、燒、諸、蒿、藜、練、作、之、○、原、書、浣、上、有、即、今、二、無、積、聚、二、字、與、此、同、按、藜、見、菜、類、

燒木葉作之、並入染用、

青蒿灰、燒蒿作之、

調度部 染色具 織機具

五十二

多注伊名類聚抄

卷六

黃灰 杓灰 灰汁 機

灰汁

辨色立成云、灰汁、阿久、○汁灰、淋灰、阿久、太

林、○本草綱目、冬、灰、條、今、人以、灰、淋、汁、取、鹹、洗、衣、浸、藍、靛、染、青、色、辨、色、立、成、淋、灰、訓、阿、久、太、流、為、允、下、總、本、標、目、下、有、淋、灰、附、三、字、

織機具九十四

機經緯附

國語注云、織設經緯以機、居衣反、楊氏漢語、太、今、案、機、巧、之、處、和、加、豆、利、○、高、機、謂、織、錦、綾、之、機、天、工、開、物、所、載、花、機、是、也、與、尋、常、織、機、不、同、谷、川、氏、曰、繒、訓、波、太、機、訓、波、太、者、繒、物、之、略、稱、按、織、成、布、帛、之、機、訓、波、多、凡、設、機、關、之、機、訓、和、加、豆、利、靈、異、記、役、夫、人、美、作、國、鐵、山、堀、鐵、山、崩、穴、塞、一、人、不、能、出、後、有、入、山、取、葛、者、知、穴、中、有、人、編、葛、為、籠、下、之、於、穴、以、機、牽、上、訓、釋、云、機、和、加、川、利、此、云、機、巧、之、處、和、加、豆、利、或、轉、云、於、古、豆、利、古、今、六、帖、思、煩、歌、於、古、豆、利、乎、童、蒙、頤、韻、機、鐵、訓、川、利、八、利

杼

乎於古川利皆是也、本居氏以和加豆利為織機具、以今呼、加、佐、利、者、為、其、轉、訛、非、是、本、書、云、某、之、處、載、訓、成、繪、布、也、○、所、引、文、章、昭、者、皆、別、一、義、也、發、謂、之、機、按、經、緯、以、成、繒、帛、也、說、文、機、主、達、注、文、玉、篇、經、緯、以、成、布、帛、必、設、機、發、故、轉、謂、之、機、說、文、云、緯、昌、音、尉、沼、歧、謂、緯、則、經、可、知、○、機、謂、之、說、文、云、緯、昌、音、尉、沼、歧、謂、緯、則、經、可、知、○、多、天、奴、歧、貫、也、橫、貫、經、系、也、太、平、御、覽、引、說、文、曰、奴、歧、貫、也、橫、貫、經、系、也、太、平、御、覽、引、說、文、云、經、織、橫、織、絲、也、○、那、波、本、作、織、橫、絲、也、與、從、絲、也、同、疑、那、波、氏、校、改、

通俗文云、受緯曰杼、今案、即杼字也、比、○、玉、作、杼、按、杼、當、作、杼、杼、或、字、與、杼、無、涉、昌、平、本、下、總、本、有、和、名、二、字、神、代、紀、梭、訓、加、伊、疑、見、比、之、譌、偏、假、字、加、字、見、字、御、梭、神、代、紀、所、比、亦、同、音、之、輕、重、耳、見、此、即、御、梭、神、代、紀、所、

變注卷之六

卷六

調度部 織機具

五十四

漢書卷之六

卷之六

杼箴

箴

載天照大神所織之梭故曰御以尊之也新撰字鏡杼訓絹織比伊伊即此字之餘韻猶龜貝類石華或訓亦謂之梭○蘇禾反與莎同世或訓世衣也○行緯謂之箴與此所引異作梭織具也所以行緯亦作梭說文梭木也玉篇箴織也紗也緯也亦作梭說文梭木也非此義廣本紗作沙按蘇禾反音莎與說文廣韻合在八戈沙在九麻作沙非是說文云杼者機之持緯者也○所引木部文○唐韻云箴字鏡同訓乎佐又見古今集戀歌織具也○語集韻箴箴篋織具三十升布則爲箴一理經而壓緯者經無箴而錯綜必差緯無箴而往還不貼即是物也蓋厭緯者敏之俗借扣爲敏故會意作箴扣寇音近故諧聲作箴也

滕

四聲字苑云滕音勝負之勝楊氏漢語抄云之勝三字那波本同關東俗呼手万歧按儀禮士喪禮記檀弓有枉鄭注枉小要也按枉是綴着二木者今俗呼爲知歧利蓋織機其形兩端大腰小略似滕故以名之也織機卷經之木也○按說文滕機持經者字苑蓋王逸機賦勝復迴轉乃假勝爲滕野王案綜韻同子屬○今本玉篇子宋切廣同此以蘇統音綜恐非是昌平本下總本有和名二字新撰字鏡滕綜也支奴於留戶按今關西俗呼加計以登機縷持絲交者也○本篇系部云綜持絲交玄應音義引說文云綜機縷也謂機縷持絲交者按說文只云綜縷也則知謂字以下蓋引玉篇也按主稅式云綜料絲若干絢者即是

綜

漢書卷之六

卷之六

調度部 織機具

五十五

機

機

滕綜 臥機 機躡 繼車

臥機

楊氏漢語抄云、臥機、同、○豆比歧、弁色立成、說

著織人之足、隨足之屈伸、令其萬福、歧仰、俛之、

機、關東俗所云、須會乎是、肥後俗、今猶呼、久

豆比歧、蓋、

杳引之義、

辨色立成云、機躡、反、○按、是、仰、俛、令、綜、上、下、

之物、新井氏曰、其狀、如、人、手、招、廣、韻、躡、踏、也、

尼、輒、切、此、所、引、躡、字、音、義、蓋、依、唐、韻、也、踏、當、

作、

機躡

繼車

說文云、繼、蘇、對、反、楊、氏、漢、語、抄、云、繼、車、沼、歧

奴、支、加、夫、利、今、着、絲、於、筭、也、○、原、書、系、部、筭

本、利、作、留、非、也、

同、此、傳、寫、偶、脫、也、方、言、繼、車、趙、魏、之、間、謂、之、

繼、車、東、齊、海、岱、之、間、謂、之、道、軌、今、俗、呼、以、

留、未、久、

繼筭

說文云、筭、久、太、○、下、總、本、無、注、筭、字、那、波、本

同、伊、勢、廣、本、作、繼、筭、二、字、繼、絲、管、也、○、原、書

似、是、新、撰、字、鏡、籀、同、訓、

筭、筭、也、又、云、筭、筭、也、筭、筭、也、恐、源、君、誤、引、或、說

文、云、筭、下、有、筭、也、筭、三、字、傳、寫、誤、脫、也、按、說

文、管、如、篋、六、孔、又、云、筭、筭、也、二、字、不、同、此、作

筭、為、正、然、後、世、多、以、筭、為、管、故、此、借、管、為、筭

也、弁、色、立、成、云、管子、和、名、同、上、新、撰、萬、葉、集

葉、集、上、

卷、兩、見、

織復

孫、恂、曰、織、復、音、服、漢、語、抄、云、井、乃、阿、之、○、下

形、似、猪、蹄、故、名、今、關、西、俗、呼、井、乃、都、米、或、機

之、卷、繪、者、也、○、廣、韻、作、織、復、卷、繪、者、說、文、機

布、帛、有、卷、經、絲、之、木、謂、之、滕、有、卷、已、織、成、布

帛、之、木、謂、之、復、故、云、持、織、者、今、本、玉、篇、作、持

機

機

調度部 織機具

五十六

雜錄
卷六

羅篋 織履 麻苧

麻苧

繪偶誤耳淮南子汜論
訓作復王逸機賦作復
說文云麻音磨乎一云阿佐○昌平本下總
本草和名麻黃泉屬也○原書云麻與麻同
和名阿佐乃三泉屬也人所治在屋下與此
異按玉篇云麻泉屬亦雅注云泉無之○昌
也疑源君誤引之泉屬亦雅注云泉無之○昌
平本下總本有和名二字新撰字鏡泉同麻之
訓加良乎○葉訓加良無之○泉別二名此
有子名也○釋草泉麻郭注只云別二名此
本同按儀禮喪服傳云牡麻泉麻也周禮疏
同玉篇云麻有子曰苴無子曰苴因考春秋然
廣韻云麻有子曰苴無子曰苴因考春秋然
義引喪服傳苴麻之有苴者色麤惡故用
云費者泉實泉麻之有苴者色麤惡故用
之疑注爾雅者誤讀馬注為泉者麻之有苴
改者廣韻亦承其誤也其作無者蓋後人所按
注之舊經籍箋詁泉字條引馬注

泉麻之有子者亦誤周禮注云苧直呂反上
讀馬注○泉字為逗也○周禮注云苧直呂反上
良無之○昌平本有和名二字持統紀苧同
訓新撰字鏡葉字蘇字亦同訓按葉即泉字
訓為加良無之麻屬白而細者也○所引文
不與源君同麻屬白而細者也○所引文
按冢宰之屬典泉職布總疏曰苧白而細注以
升布抽其半者白而細疏曰苧白而細注以
釋總疏以釋東門之池可以漚苧釋文云且誤
句讀也毛詩東門之池可以漚苧釋文云且誤
字又作苧故源君引苧也○又南都賦有苧
苧王褒童約有蒲苧引苧也○又南都賦有苧
按苧有草名布名二義典泉所經字注細布也
皆與典泉所載草名同即本書布帛類所載苧布
是也此所載草名則引典泉注非是說文苧
織屬又周禮掌葛職徵草貢之材於澤農注
草貢出澤績苧之屬可緝績者本草苧根陶
注云即今績苧爾蜀本注云苗高丈以來南
人剝其皮為布圖經云其皮可以績布苗高

雜錄
卷六

調度部 織機具

五十七

卷子

七八尺葉如楮葉面青背白有短毛夏秋間
 著細穗青花其根黃白而輕虛陸機草木疏
 云芋一種數十莖宿根在地中至春自生不
 須栽種本草衍義云芋根如蕁麻花如白楊
 而長成穗生每一朵凡數十穗青白色李時
 珍曰芋麻作紵可以績紵故謂之紵是皆草
 名可以訓加
 良无之
 楊氏漢語抄云卷子閩蘇今案本文未詳但
 也○閉蘇紡麻見古事記崇神天皇段按閉
 謂經絲為閉流之閉蓋經歷之義以卷子
 所經之麻為經絲故謂之為閉蘇割麻穀
 之名蓋佐緒之急呼與真通美稱也伊勢
 廣本續作績是然皇國古鈔諸書績多誤作
 績今不徑改按漢析里橋顧頌云經記厥
 績隸釋云厥績為厥績孝經云績莫大焉古
 文作績或成五年穀梁傳云伯尊其績乎注
 云績或作績古則或通用文選張協雜詩注
 引劉熙孟子續古注云緝績其麻曰辟亦績作績

蠶絲具九十五

蠶

說文云蠶昨含反俗為登字加比古一訓古
 二字神代紀稗產靈頭上生蚕保食神死眉
 上生蚕又口裏含蚕雄略紀聚國內蚕皆訓
 加比古繼體紀后妃親蚕訓古加比神代紀
 養蚕之道訓古加比今本訓加比古者誤古加
 蚕事當訓古加比今本訓加比古者誤古加
 比又見拾遺集神樂歌天祿元年大嘗會風
 俗兼盛歌按加比古所飼養也虫吐絲也○原
 之蟲古加比謂飼養其蟲也虫吐絲也○原
 部作吐絲蟲
 蠶又見蟲名
 說文云繭音顯万由昌平本下總本有和
 曰神代紀眉上生繭然則蠶衣也○所引系
 繭訓万由蓋眉上生之義
 音義引蒼頡繭未列子云詹何者善釣人也
 綠也从虫系苜聲

繭

附 繭

三
卷
雜
類
考

卷
六

蠶繭桑繭

桑繭

以獨繭絲為綸，獨繭比岐，萬由。○原書湯問，引之也。按上林賦云：曳獨繭之綸，綰郭璞曰：獨繭一繭之後，撰集歌云：比支，萬由。乃加久夫多，古義按後撰集歌云：比支，萬由。乃加久夫多，衰見勢婆也。然則比岐，萬由，非獨繭飛驒俗，謂二蠶乃至四五蠶為一繭。者為太萬由，獨繭為小萬由。唐韻云：蠶，音象，久波，萬由。○下桑上繭，即桑繭也。○廣韻同，各本脫上字，依呂波字類抄，增與廣韻合，按爾雅：蠶，桑繭。孫氏蓋本之，各本即桑繭也。四字正文，廣韻無是四字，唐韻亦當同。蓋是源君注語，今改為注文。玉篇：蠶，桑繭也。源君蓋依之。郭璞曰：桑繭食桑葉，作繭者，即今蚕。按爾雅：所載是生桑樹上為繭者，雖郭氏云：即今蚕。然非家蚕也。王念孫曰：今柘桑上多野蠶食葉，絲之堅韌，遠過家蚕。

蠶沙

蠶簿

俗所謂雙絲繭也。今俗所謂山繭之類。○昌平本下總本有和。本草云：蠶沙，名。二字。本草和名：蠶沙，和名。加比古乃。蠶矢名也。○所引文：千金翼方：證類本草：久曾。蠶沙，中品。原蠶條引陶隱居云：蟲魚部：蠶沙，知此所引。蓋是陶注也。兼名苑云：簿，音薄，衣比良。○昌平本下總本：集春歌小序：山家夏月歌：新撰六帖：知家桑歌：童蒙頌韻：籙同訓：籙蓋皇國會意字。武藏多麻郡俗，今一名笛。音曲。養蠶器，施蠶於其上，猶呼衣比良。○廣雅云：籙，兼名苑注：文令作繭者也。依之。養蠶以下，蓋兼名苑注：文也。按簿，笛古作薄。黃方言：薄，宋魏陳楚江淮之問，謂之黃。自關而西，謂之薄。史記：絳侯世家亦作薄。說文：薄，林薄也。一曰：蠶薄，又云：黃蠶薄也。並從艸，其器後世用竹造，故變艸從調度部。蠶絲具。五十九。

蠶
絲
具

卷
六

調度部 蠶絲具

五十九

蠶絲類

蠶沙 蠶簿 桑柘 絲

桑柘

竹廣韻簿蠶具傍各切又云苗亦作笛是也
苗或單作曲說文曲字注云或說曲蠶薄也
禮記月令季春具曲葦薄也幽風七月傳云豫
慎淮南子注云曲葦薄也
著葦葦可以為曲薄
下總本者下有是字
禮記注云桑柘美射二音和名久波一名都
音射三字谷川氏曰久波蓋蚕葉蠶所食也
之轉廣本作和名上久波下都美蠶所食也
蠶食也此所引疑是桑柘又見木類
文字集略云絲下音司伊度昌平木蠶所吐
也吐也阮氏蓋依之說文云線思翦反字亦
同以度須知年公羊傳淮南子要略並云中
縷同也傳四年公羊傳淮南子要略並云中
以國不絕如綫是也絲縷也云縷也線古文綫

絲

絳絲

與此少異按說文縷縷也互相訓則縷是
一物周禮典絲掌絲與枲掌布總縷紵之麻
草之物廣雅縷也說文縷布縷也則知縷
縷並布縷今俗所云麻絲非蠶絲也此引云
然此所引說文有轉謂蚕絲為縷者類伊度乃
之絲節也糸部文引
說文云絳口蝸反漢語抄云絳絲之介以度
是織緇者呼惡絲也頭也原書糸部絳洋絳
之介於杖端振舉之也急就篇注
也挂於杖端振舉之也急就篇注
絳之尤危者曰絳繭洋所抽也
說文云翼王縛反字亦作翼俗云本音之重
按說文作翼云昌平本下總本翼作翼或
从角从問則似正文當作翼注文當作翼然
玉篇云翼王縛切正文當作翼注文當作翼然
切棧也所以絡絲也廣韻翼亦作翼又云綢

蠶絲類

調度部 蠶絲具

類聚

卷六

結絲 篋 反轉

反轉

上同則源君或從今體也下總本俗云二收
 字作和名和久四字今俗呼乎多岐云
 絲者也○寮式長曆內宮送官符木工唐韵云
 女履反和久乃江○昌平篋柄也○廣韻玉
 本下總本有和名二字篋柄也又載篋字
 篇同與此不同按說文尿篋引說文誤為唐韵
 云尿或从木尼聲疑源君引說文誤為唐韵
 也王念孫曰尿篋之為言皆尸也尸主也故
 易姤王弼注云尿篋者制動之主又按說文又故
 有櫛字云絲附同類櫛與篋古音又同故混為
 柄與絲附同類櫛與篋古音又同故混為
 一字易姤卦釋文云篋說文作櫛又同故混為
 子夏作篋蜀才作篋是也故玉篇篋誤唐韵亦誤
 柅字櫛字並訓篋篋下總本標目下有篋既誤唐韵
 恐不訓篋篋下總本標目下有篋既誤唐韵
 辨色立成云反轉同○流閉積楊氏漢語抄說
 集湯原王歌疑即三才圖會所載蟠車今俗
 呼万比波者蓋是新井氏曰今東國猶呼久

縵車

流閉
 唐韵云縵蘇遭反又所街反訓久流漢語抄
 街反四字按所街反與廣韻云縵本衫音合
 然所街四字似以音旌旗游之縵不可音縵車之
 縵無四字似以音旌旗游之縵不可音縵車之
 舊又按縵字正作縵疑是後人所剛非源君之
 釋繭為絲也徐音蘇遭切縵帛如紺色徐音
 親少切縵旌旗之游也徐音所街切縵三字不
 同此作縵為正而說文縵字或作縵是從巢
 字或可作縵為正而說文縵字或作縵是從巢
 干祿字書燥燥藻藻捺捺縵縵縵縵縵縵縵縵
 正故縵亦可作縵縵縵縵縵縵縵縵縵縵縵縵
 作玼琴作縵縵縵縵縵縵縵縵縵縵縵縵縵縵縵
 仰釋文爾雅釋草釋文縵縵縵縵縵縵縵縵縵縵
 韻云縵縵縵縵縵縵縵縵縵縵縵縵縵縵縵縵縵
 云縵縵縵縵縵縵縵縵縵縵縵縵縵縵縵縵縵縵
 則此又所街反三宜刪新絡繭取絲也○廣
 井氏曰東國俗呼加奈和久

註

卷六

調度部 蠶絲具

六十一

注儀各類

卷六

帟 幄 幔

六十五

幔

木帳之誤釋名幄屋也知幄古今字大帳疑
 屋帳上禮注四合象宮室曰幄昭十三年左傳正義
 注帳上四下而覆曰幄昭十三年左傳正義
 幕大而幄小按幄在幕下張之
 蓋帳臺之類非阿計波利也
 唐韻云幔莫半反俗名如字本朝式斑幔讀
 有但字廣本同斑幔見延喜齋宮寮帷幔也
 齊院司式部省主殿寮春宮等式帷幔也
 猶言帷幔同玉篇幔帷謂自障圍幔謂漫延張
 之其狀不同也釋名幔漫也漫漫相連綴之
 言也然則幔者帷之名幔漫也漫漫相連綴之
 屏障者蓋此類又說文幔幕也段玉裁曰幕
 是帳字由作審而誤也說文又云幔禮鼎有
 尊葬有帳人周禮注以巾覆物曰幔亦蒙上之物
 與釋名義
 亦不同

幌

帳
附几帳

唐韻云幌胡廣反上聲之重止波利○昌平
 字鏡同訓履仲紀欽明紀帳訓止波利玉葉
 集歌小序謂寒帳為止波利阿偈止波利見
 催馬樂我家歌蓋可閉戶之處張帷幔也○
 之以取明也今俗長暖簾之類也帷幔也廣
 韻同玉篇幌帷幔也孫氏依之文選雪賦月
 承幌而通暉注引文字集略云幌以帛明臆
 也按幌幌幌見大
 神宮儀式帳見大
 釋名云帳猪亮反俗音長今案帳屬有几帳
 問二字廣本同凡帳見齊宮寮張也施張於
 齊院司中宮職內匠寮等式
 床上也小帳曰斗俗帳云斗帳一云屏風帳○
 豐樂院儀齋宮寮內匠寮等式下總本屏風
 帳作屏帳廣本作屏幔按屏幔見儀式新嘗
 會儀五節舞儀正月七日釋奠菊花宴儀內
 裏任官儀大藏省式紫式部日記榮花物語

世宗顯考

卷六

調度部 屏障具

六十五

皇太子元服儀朝觀新儀式太后御賀儀但

幌帳簾軟障

簾

軟障

御賀卷玉飾卷西宮記北山抄射禮賭弓儀
皇太子元服儀朝觀新儀式太后御賀儀但
屏幔與斗帳不同作屏風帳形如覆斗也
書施張作張施斗下有帳字按文選注華嚴
經音義並引何承天纂要云在上曰帳與釋
名云張施於牀上合即帳臺上張施者又帳
臺四面上方有橫一幅帳垂下如俗呼水引
者即斗帳也其狀如覆斗故有是名其四旁
下垂至地者當謂之幄然履仲紀帳訓止八
利太神宮儀式帳有生絕御帳二條似言
垂下者源君所舉亦疑非牀上所施者
野王案簾音廉須太禮昌平本下訓谷川
氏曰篋編竹帷也○伊勢木昌平本下訓谷川
垂之義編竹帷也案作曰廣本同所引文今
本玉篇竹部同
說文簾堂簾也
本朝式云軟障一條○延喜內匠寮掃部寮
等式並有軟障而無一

行障

屏風

承塵

條字此所引或是弘仁貞觀等式文軟障又
見續日本後紀三代實錄西宮記新儀式源
氏物語須磨卷蜻蛉日記按唐杜荀鶴松窗
雜記唐進士趙顏於畫工處得一軟障圖一
婦人
唐鹵簿令云行障六具○通典皇太后皇后
事也雲溪友議載唐陸暢詠行障詩云碧玉
爲竿丁字成鴛鴦繡帶短長香強遮天上花
顏色不隔雲中笑語聲按行障
又見儀式賀茂祭內匠寮式
西京雜記云七尺屏風屏音薄經反○所引
可以屏障風也按屏風見日本紀
天武朱鳥元年紀在新羅獻物中
釋名云承塵此問名施於上承塵土也○原
塵土上有以字按急就篇注承塵施於牀上
以承塵土因爲名也蓋顏氏依釋名釋名上

變姓名類聚

卷六

調度部 屏障具

六十六

注依俗類

障子

障子 衣架 几

所謂賢聖障子今俗類障子之類荒海障子今見明池障子等今俗類障子之類也通障子今俗類障子之類故此注云屏風之類也

坐臥具九十七

衣架

爾雅注云籠音移字亦作櫛美曾加介○廣

和名二字按美曾加介又見空物語藏

架上卷源氏物語葵卷今俗呼衣桁懸衣

架也然玉篇廣韻禮記曲禮正義皆曰櫛衣

架字云無懸字此或衍按說文無籠櫛字只有

架字云落也玄應音義云櫛籬籬三字引通

俗文云柴垣曰櫛知櫛即籬籬字可訓萬賀

從櫛後變也

几 附 脇 息

西京雜記云漢制天子玉几公侯皆以竹木

爲几居履反於之方都岐今案几屬又有脇

有若干字此節文說文几踞几也象形釋名

几几也所几几物也下總几反下有亦作几

三字按廣韻几或作机蓋几用木造故後人

從木作机與說文机名机字混無別然源君

意似以几爲几案以机爲食案亦作机三字

恐後人所增非源君之舊昌平木下總机本有

和名二字齊明紀夾膝又案机天武紀机並

同訓下總本無又字廣本同脇息見大安寺

資財帳西宮記親王元服條御堂關白記新

儀式奉賀上皇御算條及後撰集慶賀部仁

教僧都歌空物語若紫卷榮花物語玉臺卷玉

卷源氏物語若紫卷榮花物語玉臺卷玉

遊仙窟云六尺象牙床楊氏漢語抄云牙床

牙床

條內匠寮主水司式又古事記應神天皇條

變世卷頭

卷六

調度部 坐臥具

六十八

注儀俗類聚

卷六

牙床 倚子 床子 草墩 胡床

倚子

西大寺資財帳大神宮儀式帳內
宮長曆送官符有吳牀蓋是物
本朝式云紫宸殿設黑梯倚子○延喜掃部

床子

字按老學庵筆記高宗在徽宗服中用白木
御椅子椅即倚字俗從木與椅桐字混下總
本夾注由須二字按後拾遺集源寬信歌小
序源氏物語桐壺卷謂之以志則由須之名
恐係後人所加

草墩

本朝式云行幸用赤漆床子○延喜掃部
本朝式云清涼殿設草墩○延喜掃部察式
設錦草墊此蓋節引之下總本草上有
錦字廣本同似是廣韻墊平地有堆

胡床

風俗通云靈帝好胡服京師皆作胡床○
所引文原書無載太平御覽引云靈帝好胡
服胡帳胡牀京師皆競爲之與此所引略同

毯

通鑑晉紀注胡三省曰胡牀蓋今交椅之類
孔穎達曰今之交牀制本自虜來隋以識有
胡改名交牀昌平本有和名二字下總本有
此間云三字繼體敏達用明舒明天智紀同
訓阿久良又見雄略紀御歌岡部氏曰是揚
座之義按雄略時去古未遠決不用交牀則
疑阿久良是床子墊之類非胡牀但出源氏
物語胡蝶卷榮花物語第卅六卷及枕冊子
者似謂胡牀爲阿久良雖古
今其物不同名則依古耳

氈

蔣魴切韻云毯他敢反此
之○又有染成帛代用之者謂之毯代見江
牟都字者蓋毯子之譌也廣韻毯毛
席毯子見唐濟瀆廟北海壇祭器碑
野王案氈諸延反賀毛○昌平本下總本有
氈毼字亦同訓賀毛又見拾遺集仲文能宣
贈答歌天武紀氈於利加毛氈毼訓安利加

變世名類聚

卷六

調度部 坐臥具

六十九

茵 附褥

毛、毛席、撚毛為席也。○伊勢本昌平本下總
 玉篇作毛為席恐非下總本撚作織按說文
 氈撚毛也孫氏依之非是職員令義解
 亦云氈褥謂撚毛為褥者也是釋名氈旃也
 毛相着旃旃然也今俗毛氈即是非織成者
 野王案茵音因之止禰○昌平本下總本有
 中卷谷川氏茵褥又以虎豹皮為之○伊勢
 曰下寢之義茵褥今本玉篇艸部云茵
 本案作曰昌平本云今本玉篇艸部云茵
 茵蔦詩曰文茵暢轂文茵虎蔦按慧琳音義
 四引顧野王上皆云鄭玄注禮記云茵亦
 也則知此茵蔦今本茵蔦皆顧氏引禮注也
 其四引顧野王錦繡為茵也二引虎豹皮一
 作以虎皮或錦繡為茵也二引虎豹皮一
 慧琳音義引作以虎皮為茵曰茵希麟音義
 同各有小異而皆無又字及豹字此恐文茵
 以虎皮為之誤又按詩小戎篇文茵毛茵
 文虎皮也釋名文鞞車中所坐者也用虎皮

簞

圓座

為之有文采唐韻云褥而蜀反與辱同俗音
 顧氏蓋本之○下總本俗作此間廣本同靈異記訓釋
 爾口與此云俗音邇久合按羈羊皮堪為褥
 今俗或呼羈羊為邇久故源君以邇久為毛
 席名也天武紀褥訓止己之幾下總本名也
 下有俗以羈皮等氈褥也○廣韻同釋名褥
 為之七字廣本同氈褥也○人所坐辱也
 按說文無褥有羈云陳艸復生也
 也轉注為坐羈後又變从衣也
 蔣紉切韻云簞徒玷反上聲之重○下總本
 本織篾為席暑月鋪之○說文簞竹席也釋
 同織篾為席暑月鋪之名○說文簞竹席也釋
 然平正也簞見續日
 本後紀承和七年紀
 孫愐曰藉徒口反上聲之重○下總本俗作此間廣
 本同下總本無圓座一云四字圓座見續日
 本後紀貞觀儀式飛驒儀新儀式御讀書條

箋注伊谷類聚抄

卷六

篋圓座疊筵

疊

筵

花宴條和良布太見伊勢物語源氏物語音樂卷玉
 菜卷夕霧卷夢浮橋卷榮花物語音樂卷玉
 枕冊子及圓草褥也○所引文
 本朝式云掃部寮長疊短疊唐韻徒協反重
 延喜掃部寮式有長疊又有短帖無短疊
 帖或通用昌平本下總本無唐韻下有云字
 本無重疊也三字竝非廣本唐韻下有云字
 按廣韻云疊徒協切重也與所引唐韻略合
 按式所謂疊者重席作之者疊訓重故名重
 席爲疊也昌平本下總本有和名二字多
 彌見景行紀御歌及允恭紀多木梨輕皇子歌
 神代紀席薦同訓按多美多車用語即
 以爲其名也多同云美云牟皆語辭
 波流之多同云美云牟皆語辭
 說文云筵音延无之路○昌平本下總本有
 準別皇子歌伊儺武竹席也○所引竹部文
 斯盧見顯宗紀御歌竹席也○所引竹部文

爲竹席可知也而統言之則凡席亦可謂筵
 周禮司几筵注筵亦席也是也然引說文竹
 席之解似不宜單訓无之呂釋遊仙窟云五
 名筵衍也舒而平之衍然也
 綵龍鬢筵今案俗又有九蝶筵依文名之○
 中山經注等諸書未見龍鬢須作席見古今注
 間俗寫有鬢字作鬢者詳身體類鬢條下
 則知龍鬢即龍鬢俗字然內藏寮式有龍鬢
 筵民部省式有龍鬢席蓋皇國古人誤認爲
 也髮字遂作鬢唐韻云席○音與藉同訓上
 切屬邪母藉泰昔切屬從母其音不同此云
 音與藉同恐非是說文席藉也禮天子諸侯
 席有黼繡純飾从巾庶省薦席也○廣韻同
 釋名席釋也非可卷可釋也
 言薦席之目下以薦席訓席字
 伊勢本標之下有席附二字
 唐韻云薦作甸反古毛○昌平本下總本有
 和名二字多○昌平本下總本有

箋注伊谷類聚抄

卷六

調度部坐臥具

七十一

等注各類

薦鎮子枕

鎮子

枕

御席也。○廣韻薦薦席也。按薦席也。猶言薦。歌席也。席之薦非以薦席訓薦字。此脫薦字。非是。按釋名薦所以自薦藉也。說文薦獸之所食艸。即莊子麋鹿食薦。字釋文引三蒼注云。六畜所食曰薦是也。則非此義。說文又有荐字。云。荐。艸席也。然則薦席之薦。作薦為正。作薦者。音近而假耳。毛詩節南山傳。薦。重也。說文且薦也。亦皆荐之假借字。

西京雜記云。昭陽殿有綠熊席。々毛長尺餘。座則沒膝。有四玉鎮。○陟反。鎮子。俗音陳之。上有二字。太平御覽引作長一尺餘。原書坐。下膝下並有若干字。此節文。說文鎮博壓也。福井本。陟刃作陟。鄰接廣韻云。鎮壓也。陟刃切。又云。鎮戍也。陟鄰切。則此作陟刃為是。按鎮子。見儀式新嘗儀內匠寮式。

陸詞切韻云。枕。之稔反。萬久。枕物之處。去聲。○昌平本。下總本有和名。

械廁

二字。摩區羅見。應神紀。大鷦鷯。尊御歌。本居氏曰。萬久。良纏。座之急呼。纏物為安。頭之座。義承頭木也。○說文枕。臥所薦首者。釋說文云。械。二音威比。○昌平本。下總本有和名。徑九寸五分。又云。繩一合。徑八寸。高七寸。即是。按比蓋廁中受糞之器。今廁中猶存。比。古之名。人放糞。則提去。掃清之。司之。女胥曰。比。須。萬之。見源氏物語。玉葛卷。類聚雜要。作。洗。廁也。○原書木部。云。械。廁。蓋。械。廁。空。中。以。泄。出。菌。尿。後。專。為。穿。廁。字。故。後。俗。變。從。虎。源。君。亦。從。俗。寫。也。段。玉。裁。曰。賈。逵。解。周。官。械。虎。子。窰。行。清。也。虎。子。所。以。小。便。行。清。所。以。大。便。械。窰。二。物。許。慎。以。類。舉。之。也。則。知。許。氏。以。大。便。器。解。械。窰。二。物。猶。一。械。字。及。麋。器。字。非。也。國。語。注。云。廁。行。清。也。○所。引。文。章。昭。注。無。載。語。注。云。廁。行。清。也。○按。國。語。中。無。廁。字。則。此。

調度部 坐臥具

箋注儀禮類聚抄

卷六

械器

褻器

行旅具九十八

恐誤引又按史記萬石君傳集解引賈逵又周官云窳行清也疑源君引之而以賈逵又注國語故誤為國語注也福井本清下有廁字那波本同似非但廣韻云廁行圖廁也周禮注云褻器褻音思烈反○廣本謂清器虎子之屬也今案俗語虎子於保都保清器府注文原書無謂字按褻從衣訓私服轉為凡狎褻字按虎子即械清器即窳褻器窳之總稱竝上條載之源君為二條分訓非是又按內匠寮式兼舉虎子大窳因話錄云虎子即溺器也侯鯖錄云大窳謂之虎子則知虎子為於保都保訓清器為師乃波古恐互誤又按於保都保又見源氏物語常夏卷今俗所謂於加波是類師乃波古類聚雜要作私窳作私者假借耳今俗波古類聚雜要

簾

說文云簾音鹿楊氏漢語抄云簾子須利吹上上卷平兼盛歌有竹篋名鐙磨者新撰字鏡曰今俗行旅具有竹篋名鐙磨者新撰字鏡波古阿竹篋也○原書竹部篋上有高字下器

篋

唐韻云篋當侯反漢語抄云波太古俗用旅舍人等作歌及空物語吹上上卷平兼盛歌氏曰當是刷籠之義按波太古容馬飼之籠轉為容旅人食之器見今昔物語今俗謂旅館賃食為波太飼馬籠也○所引文廣韻同古再轉訛耳孫氏蓋本之王念孫曰篋猶兜也今人謂以布盛物曰兜義與此同

標餉

蔣飭切韻云標加禮比計今案俗所謂破子

調度部

行旅具

七十二

儀注卷之八

卷之八

簾篋標

蓑

是破子讀和利古○按加禮比計糧筒也破
少將西宮記定賑給使條土佐日記多武峯
卷源氏物語後撰集歌小序榮花物語木綿垂
標子有隔之器也○本同按總本有上有中字廣
有隔也與此義同又按標其器有隔故謂之
累言其多也後從木作標與木實之標混無
別四聲字苑云餉比亮反字亦作餉訓加禮
餉以食送人也○餉已見飯餅類彼引送人
俗送餉以食送人也○餉已見飯餅類彼引送人
作送餉以食送人也○餉已見飯餅類彼引送人
恐誤

說文云蓑蘇和反美乃○下總本和作禾廣
徐音廣韻合作禾似勝昌雨衣也○原書衣
平本下總本有和名二字雨衣也○原書衣
雨衣此恐脫艸字但玉篇云雨衣也○原書衣
同接九經字樣云蘇并上說文下隸變故蓑

笠

笠

亦隸作蓑玉篇又云蓑今作蓑按盛衰字本
作蓑說文云蓑減也一曰耗也○是也經典借
君引從盛衰字故艸雨衣之蓑从艸以避之源
表字四字按類聚名義抄伊呂波字類抄並
載表字大神宮儀式帳御表廿二領新撰字
鏡表訓爾乃恐美乃之訛蓋是皇國古人會
意字然本書載別體字例在反切下此與例
乖恐係後
人續增
毛詩注云笠下力執反賀佐○昌平本
雨也○說文引小雅都人士毛傳
史記音義云笠音登俗云大笠於保賀佐○
儀式賀茂祭儀西宮記於保賀佐又見後撰
式大笠西宮記於保賀佐又見後撰
伊衡女和歌小笠有柄也○慧琳音義引作
序落窪物語

儀注卷之八

卷之八

調度部 行旅具

七十四

杖類

行纏杖

杖

俗編之為行纏也故附出○本草和名草部
下云苧實仁詣音傾并反和名以知此所
引即是按說文縑泉屬玉篇云苧草名亦作
縑蓋縑後從艸從同諧聲也千金翼方證類
本草皆作苧俗字耳蘇敬曰苧實一作縑字
人取皮為索者麻也別本注云今人作縑索
縑麻也實似苧花黃實散如蜀葵子黑時珍曰苧
尺葉似苧花黃實散如蜀葵子黑時珍曰苧
麻今之白麻也多生卑濕處人亦種之葉大
似桐葉團而有尖六月開黃花結實如半
磨形有齒嫩青老黑中皮扁黑狀如黃葵子
其莖輕虛潔白北人取皮作麻以莖煎硫黃
作燂燈引火甚速昌平本下總本有和名二
字下總本編之作縑無也字廣本並同按
西宮記有市比脛巾新儀式野行幸
左經記長元比脛巾新儀式野行幸
四聲字苑云杖直屬澄母舌音定母之輕○按
紀同訓新撰字鏡鈇字亦同訓谷川氏曰衡

橫首杖

鐵杖

枴

居之以竹木為之所輔老人也○下總本所
義本輔作扶按北堂書鈔引殷允杖銘云翼
平本輔作扶按北堂書鈔引殷允杖銘云翼
德扶耆易林云鳩杖扶老郭璞桃杖贊云杖
以扶危儀禮喪服傳注云杖所以扶病則作
杖似勝說文杖持也然則凡可持者皆謂之
杖齒杖兵杖是也
扶老亦杖之一端
唐韻云桴他禮反與桴同漢語抄云加世都
唐韻云桴他禮反與桴同漢語抄云加世都
本同廣橫首杖也○廣韻作橫首杖名
越字廣橫首杖也○廣韻作橫首杖名
唐韻云鑼音與罷同加奈都惠○昌平本下
豆惠其字從大鐵杖也○廣
金當是鐵杖也○廣
聲類云枴音力阿布古○昌平本下總本有
下卷國讓上卷及伊勢物語後撰集歌按新
撰字鏡枴訓阿保己一聲之轉關東俗呼天

越止季名類聚少

卷六

調度部 行旅具

七十六

漢注儀禮類考

卷六

橫首杖 鐵杖 杓 吧幪

吧幪

平棒者是也谷川氏曰杖名也按諸字書
阿布古當舉梓之義杖類何據或是柄字之
訛略廣韻柄者人拄杖也古買切此云音力
者當是見譌省作杓就字音之猶省作笮
就字音兒之類然四時祭式西宮記擬階奏
條等皆用杓字為荷物杖新撰字鏡亦音杓
云旅即切則其誤不自源君始也又按三才
圖會云木機負禾具也其長五尺五寸刻區
木為之者謂之輓機斫圓木為之謂之櫓
區者宜負器與物圓者宜負薪與禾是也
充阿布古也檐即擔字用木造故變從木耳
通俗文云帛三幅曰吧昌平本作去聲之重
聲之輕廣本同按普駕與廣韻合在四十禡
賀在二十八箇又普屬滂母唇音敷母之重
則作非賀作輕吧衣日幪三幅曰吧衣幪也
恐並非是楊氏漢語抄云衣幪古路毛都
與此全同引

囊

楊氏以下八字當為夾行分注接音僕下古
路毛都々美衣裏之義今俗以帛作呼服紗
以布作呼風呂鋪
蔣飭切韻云袋音代字亦作袋帛平本下總本
有和名囊名說文作囊云囊也又魚袋帶具
二字和名囊名說文作囊云囊也又魚袋帶具

勝

唐韻云勝音騰於比不久路昌平本下總
志不俗呂當即此囊之可帶也廣韻無之
今俗巾著是類也囊之可帶也字也作者說
文勝囊也玉篇勝囊也兩頭有物謂之勝

葬送具

十九○按葬送當作送葬荀子禮論所以送
曲禮送葬不辟塗檀弓孔子在衛有送葬者皆可證蓋
皇國古俗誤倒作葬送源君從之非也又按十王經云

禮記卷之百九

卷六

調度部 行旅具 葬送具

七十七

男女於葬送具三尺杖是經係皇國偽作故葬送倒誤與源君同

棺四聲字苑云棺音官一音貫比度岐○昌平紀棺槨或同訓神功紀槨訓比川幾榮花物語楚王夢卷亦云比川幾度岐之轉也接比度岐古單云幾孝德紀棺及棺槨訓幾又輜車訓幾久留万是也或謂之於久都岐萬葉集多見天智紀同訓在地下故云與都助語謂之比度岐者以收藏人屍有是名所以盛屍也○說文云棺關也關也白虎通棺之為言完所以藏尸令完全也玄應屍同訓或音義引古文云棺完也關之也屍同訓或通○按說文屍終主也是在牀曰屍之字說文又云尸陳也祭祀之尸二字不同而經典多借尸為屍死人形體曰屍也○釋名既尸舒也骨節解舒也

槨野王案槨古博反與郭同於保止古○周棺者也○伊勢本玉篇木部下總本有和名二字○廣本

者也○同今本玉篇木部下總本有和名二字○廣本載此文按周禮閭師注梓作梓云葬有木章注梓謂周棺者也說文梓作梓云葬有木章也釋名槨也廓落在表之言也

唐韻云玲胡紺玲玉送終口中玉也○廣韻死口中玉按含玉見周禮大宰及典瑞職說文玲送死口中玉也玉篇送終口中玉也孫氏蓋依之釋名含以珠貝含其口中也按孝德紀詔曰含無以珠玉然是詔全用魏文帝終制則知史家潤色其實皇國無有是制源君舉之恐誤

喪禮圖云香輿俗云香乃古之○喪禮圖無物語月宴卷又按孝子親擡至親皆扶殯而行殯用杠擡龜使孝子親擡至親皆扶殯而行殯

等江信各類果刊

卷一

柳玲香輿火輿縗衣步障

火輿

前排紙旛二三十竿外設香亭一座名曰設
孤設孤蓋燒香之譌音此即所謂香輿也
喪禮圖云蠟燭輿今案俗云火輿是○按火
語月宴卷按類聚雜例云火輿輿內立小臺
居油杯於其上明火則知不用蠟燭蓋古今
其制不同也

縗衣

唐韻云縗倉回反與催同不知古路毛○昌
路毛見古今六帖拾遺集又源氏物語櫛卷
若菜上卷橋姬卷榮花物語楚王夢卷玉飾
卷皆云不知乃古喪衣也○廣韻同下猶有
路毛以藤為衣也喪衣也若千字那波本衣
作服按玉篇縗喪服也與此合然此引唐韻
不必作服釋名縗摧也言傷摧也說文縗服
衣長六寸博四寸直心

步障

喪禮圖云白布帷以障婦人今案俗用步障
是○按步障見

門燎

雜類聚
周禮云喪設門燎力弔反俗云門火○冢宰
紀之事設門燎此所引蓋顏氏家訓云喪出
是下總本注首有下字
之日門前燃火○言拘忌者遇喪厭勝術耳源
君引之為送葬
之門燎者誤

山陵

附埴輪
日本紀私記云山陵美佐々岐○山陵見神
釋名陵象陵形也水經渭水注引風俗通云
陵者天生自然者也今王公墳隴稱陵王念
孫曰陵之言隆也按秦名天子冢曰長山漢
曰陵故通曰山陵出三秦記見文選西征賦
注水經渭水注亦云長陵亦曰長山也秦名
天子冢曰山漢曰陵故通曰山陵矣又唐律
釋文皇帝之墳稱山陵如高祖之長陵是已
然呂不韋說秦昭王太子曰王之春秋高一

卷一

卷一

調度部 葬送具

七十九

等注倭名類聚抄

卷之六

門燎 山陵 墳墓

墳墓

日山陵崩太子用事注曰山陵喻尊高也崩
 死也然則以葬地為山陵久矣出戰國策綏
 靖即位前紀天武元年紀墳輪波瀨山陵緣
 又新撰字鏡陵字同訓墳輪和山陵緣
 邊作墳人形立如車輪者也○墳輪見垂仁
 日本紀引私記山陵緣邊作山陵乃女久利
 爾此蓋係源君脩飾者也作故云按墳輪又
 見類聚三代格
 周禮注云墓莫故反與墓同豆賀○昌平本
 墓字皆訓八加雄略紀獨訓川塚塋地也○
 加谷川氏曰築土為之故名塚塋之地說文墓
 伯之屬序官墓大夫注作冢塋之墓注言不封
 兆域也方言凡葬而無墳謂之墓注冢封土為
 也周禮有冢人冢有墓大夫鄭注云冢封土為
 丘壠象冢而為之墓冢塋之地檀弓古也墓
 而不墳注云墓謂兆域今之封塋也王念孫
 曰墓之言摸也規摸其地而為之故謂之墓

蓋自秦以前皆謂葬而無墳者為墓漢則墳
 墓通稱故水經渭水注引春秋說題辭云丘
 者墓廣雅云塚塋二音葬地也○原書釋丘
 葬地也爾雅山頂冢說文冢高墳也釋名釋
 喪制冢腫也象山頂之高腫起也說文塋墓
 地也塋亦作營也山頂之方言云墳扶云壟
 士喪禮冢人營之方言云墳扶云壟反力腫並
 塚名也○原書卷十作冢秦晉之間謂之墳
 墳大防說文墳冢大也郭注方墳取名於
 大防也章注晉語墳起也王念孫曰墳之言
 賁實然也說林訓云或謂冢或謂隴名異實
 同曲禮適墓不登壘方注有界埒似耕壘
 因名之也天水大坂謂之隴義亦
 同也王念孫曰壘之言龍窠也

箋注倭名類聚抄卷第六終

調度部 葬送具

