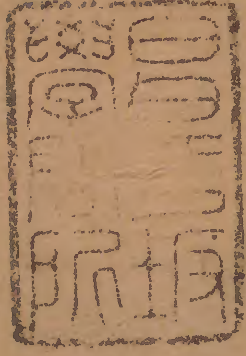


西湖遊覽志

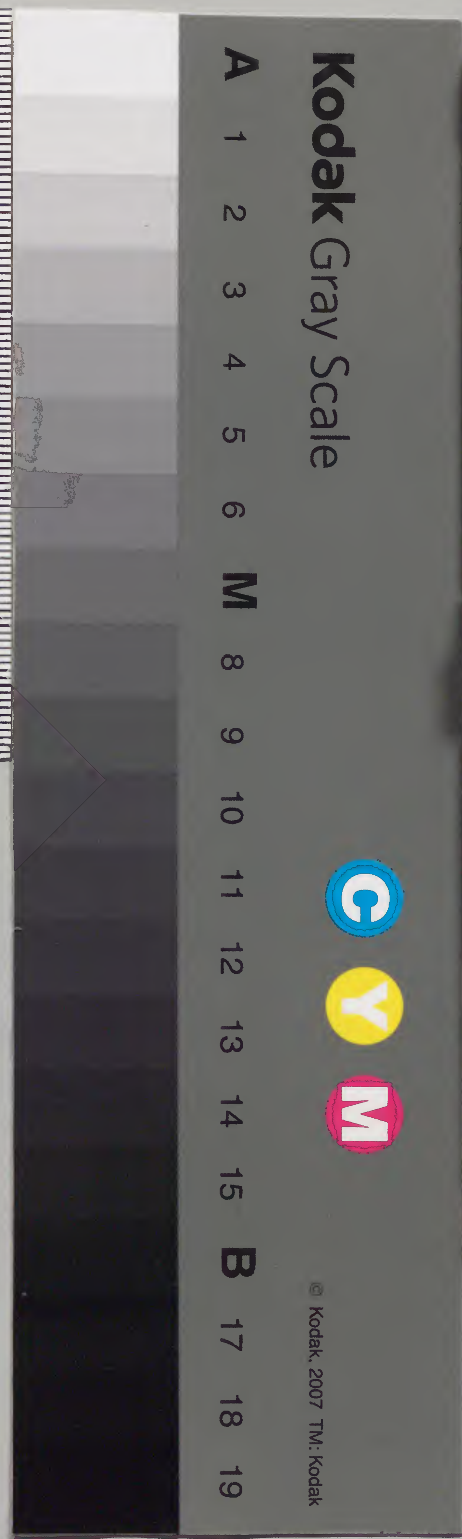
二十一之四



漢書門			
九	一	八	類
一	六	四	函
一	六	四	架

內閣文庫			
九	一	八	漢
一	六	四	書
一	六	四	架

內閣文庫			
番號	漢	9118	
冊數	16 ( 7 )		
函號	292	54	



Vertical text on the right edge of the left page, possibly a page number or title.

Main body of faint, vertical Japanese text on the left page, arranged in columns within a grid.

Small handwritten mark or number on the left edge of the left page.

Vertical text on the right edge of the left page, possibly a page number or title.

Small handwritten mark or number on the right edge of the right page.

湖遊覽志第二十一卷

錢塘 田汝成 輯撰

會稽 商濬 重校

北山分脉城內勝蹟

官署

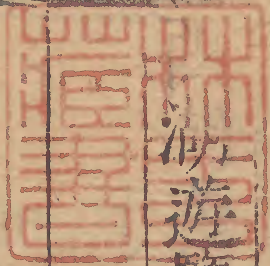
提刑按察司按察分司射圃貢院演武場養濟院

提刑按察司故宋岳武穆王宅也紹興三十一年以

王宅為太學宋亡學燬元改為肅政廉訪司國初

改浙江提刑按察司設按察使副使僉事洪武十

七年重建公廨而東近岳王祠西迫北察院基故



卑隘門外居民叢薄成化二年按察使戴珙等盡  
 徙民居開道南出抵長生街建坊東曰端本又東  
 睦親街曰弼教西曰澄源西過長生橋抵城下白  
 龜池上曰肅政內有一清樓梅閣其經歷司照磨  
 所司獄司皆在司內○元廉坊副使臧孟祥座右  
 四箴曰淨洗眼睛繫縛肚皮硬堅脊梁牢立脚根  
 凡十六字僉事董師謙為之贊云這眼睛照膽鏡  
 照見誰窮百姓所嗔誰奸貪佞看不錯定定定秋  
 月明秋水瑩本無塵洗更淨這肚皮長忍饑寒肥  
 甘我糠糜將軍腹寬十圍貪以敗脂流臍平生事

百甕齏咬菜根事可為這泰  
 梁鐵鑄成廣平骨汲  
 孺身曾強項批逆鱗肯折腰  
 揖貴人臺中評謂我  
 傾我自我卿自卿這脚根如  
 山立立得牢踏得實  
 倖門裏曳不入正路中拔不  
 出持一定禦衆詠不  
 退轉堅回力銘贊皆趙孟頫  
 所書刻石尚存  
 按察分司凡九道曰杭嚴曰金  
 衢曰提學曰水利曰  
 清軍在八字橋河下宋為左  
 藏庫楊駙馬第曰寧  
 紹台曰溫處在總司二門東  
 曰嘉湖曰海道在二  
 門西以副使僉事分理之各  
 奉其職按察使不得  
 統制也故布政司署使字而按察司不署使字者

蓋按察者各行其權非若藩省府縣出今止從長  
 官也故分巡之印與堂印分寸相同而因事添設  
 之官又各有欽給關防與印一體官吏臧否皆得  
 舉劾軍民利病皆得條陳風聞言事實封上達不  
 關白于長官其權與御史等正統後憲綱稍易職  
 掌浸弛彈壓藩服之權全歸御史而布政司叅政  
 叅議又立分守之名參伍其事為按察者稍掣肘  
 近年朝議乃令按察之長得署僚佐之考益非設  
 官本意矣

校士館舊為三學諸生習射之所

嘉靖三十二年督

學桐城阮公鶚改建校士於此

貢院宋時在觀橋西新莊橋東元時在祥符橋洪武  
 初在今府學西即仁和學基也其後人才寢盛又  
 以直隸嘉湖兩府來屬地狹不足以容席舍天順  
 三年徙觀橋之東乃仁和倉庫基也院本宏敞而  
 自嘉靖以來每遇當科之年監臨者遞加營構蓋  
 以藻彩酷極恢麗有司承奉風旨科擾百端合郡  
 騷動款待儀燕競以豐厚相高名曰作興稍不如  
 意即士謗叢起竊意國初到今徵賢斂才豪傑  
 不應恐不繫于貢院之崇修禮文之優渥也

西泃志 卷之二十一  
演武場在錢塘門內宋時景靈宮及錢塘縣治故基  
元時改爲教場周廣三百一十六丈先是官軍每  
歲二八月朔日開操五月十一日爲止自宣德正  
統已來正軍皆克漕役僅以餘丁操備後復以民  
壯益之

養濟院在觀橋西元時貢院基也洪武五年每縣各  
置一所八年合建于此收養民間孤老每日月給  
米三斗柴三十觔冬夏布各一疋小者給三分之

二

祠廟

忠佑廟顯忠廟同仁祠

忠佑廟在按察司左宋紹興十三年以岳飛故宅改  
爲太學學中時時相驚以岳將軍見孝宗朝詔復  
其官追謚武穆建廟學左曰忠佑淳佑六年改謚  
忠武已而學中復驚岳將軍降爲土神景定二年  
從監學之請立爲土神封鄂王改謚忠文廟曰忠  
顯王之父母妻子下逮將佐皆有命秩祠後有銀  
瓶娘子井銀瓶娘子者王季女也聞王下獄哀憤  
骨立欲叩關上書而邏卒嬰門不能自達遂抱銀  
瓶投井死王原吉詩云碧梧月落烏號霜寒泉幽

西清志  
卷之二十一  
四  
疑金井床綺疏光流大星墜夢驚萬里長城亡女  
郎報父收囹圄匍匐將身贖無所官家聖明如漢  
主妾心媿死緹縈女井臨交衢下通海海枯衢遷  
井不改銀瓶同沉意有在萬歲千春露神采魂今  
歸來風泠然思陵無樹容啼鵓先生墓木西湖邊  
顯忠廟在長生老人橋西以奉漢大將軍霍光俗稱  
霍使君廟相傳吳王孫皓有疾夢神降于庭自稱  
霍光求立祠于金山之鹹塘以捍水患祠立而疾  
愈晉天福間吳越王立廟于此宋理宗時賜廟額  
曰顯忠元延祐間杭城大火郡人於雲頭見旗幟

有霍使君三字火頓息香火益盛

同仁祠在祥符橋畔嘉靖十七年御史周汝員等建  
以奉孫公燧王公守仁胡公世寧燧餘姚人正德  
十四年以都御史巡撫江西屬寧庶人反被執不  
屈而死亂平贈禮部尚書謚忠烈守仁餘姚人寧  
庶人反時以都御史提督南贛汀漳軍務起兵討  
平之封新建伯兼南京兵部尚書世寧人和人正  
德十二年爲江西按察使疏舉寧庶人不法事下  
錦衣獄謫戍遼東亂平起都御史歷官太子太保  
兵部尚書謚端敏

道院

開元宮寶極觀天妃宮

開元宮在清湖橋西射圃之北本宋周漢國端孝公主故第也宮故在泰和坊秘書省之左唐開元中建後廢宋以火德王東都有開元陽德觀以奉熒惑寧宗既卽位詔以嘉寧改開元宮建明離殿以立夏日祀之元以秘書省爲行中書省至元二十八年大火省宮俱燬因兼宮地作省今布政司是也任持董得時遂購公主故第爲宮公主親理宗女傑懽綴飾冠于戚里故宮制爲道院之魁翰林

學士虞集爲記至治初燬粹德真人王壽愆與其徒張伯雨重建揭曼碩陳旅爲記有堂曰清風曼碩歐陽玄爲記一日介春張仲淳爲記時壽衍以高行受知於文宗故名彥多與之友豐碑備筆照耀一時今皆什圯其基半爲射圃矣虞伯生碑銘云於皇聖世治繇清靜惠宗道家受釐有祠內外相望靡不寵嘉煌煌我宮殿于東南神明之居在昔前王化家作之中其國都何因何稽曰爲開元厥維禎符禎符孔明大開元疆神告不誣顧民弗省歲行六十旣燬而墟除而圖新爰得永宜天人



合謨甲觀夙成帝子攸降巍巍渠渠道貴因循不  
貴改作昔劬我舒迺像貴神赫如有臨風馭電車  
大集于成在今真人克恭璽書恩言雅文真人用  
謙爲道光華自朝旋宮率職贊祠恩用不渝錫福  
予齡天子不有于民是敷維千萬年至于億世邈  
哉永圖敢迷聖德刻以貞石式章道樞○陳旅碑  
銘云真人大作開元宮斬木遂谷來菽江命龜置  
策辰孔臧樹屋吉土祠天宗重簷轆轤儀穹窳日  
月出入牖戶中大靈何樂家層空老君上邀茲以  
降僊姝翼輦從豐隆翳以赤鳳驤青龍立神執兵

門兩傍祝融廬宇承中央共驅畢方歸海東曰惟  
新宮帝所惊璿宮回曲蓬渚通珠樹含祥光玲瓏  
宮成餐帝朝設鍾岳牧川后罔不恭真人稽首飛  
綠章天子萬年民樂康○揭曼碩碑詩云噫嘻錢  
唐何王所基由汴革命播都南陸定鼎臨安協于  
神龜元興龍翔大拓疆土四海八荒咸覲其主噫  
嘻錢唐故宮禾黍帝子之居是爲開元以棲百神  
踰三紀年神弗顧依將事吉蠲回風却掃馮怒燄  
惑宣陰導陽去穢除慝以來清風以專靜嘿華故  
者天鼎新者人矧我真人皇人之真亦曰多才

西法元 卷之三十一 七  
事鬼神身為玄師行仁有勇一倡百和風起水涌  
神宮告新曾不旋踵眇眇樓觀仡仡坦墉儼乎天  
人象帝之宮風馭飈輪於焉從容薦我明馨考我  
鍾鼓於皇萬年受天之祐碑詩揚休石以永固○  
鄧善之題開元宮圖詩云西湖春動風泠泠歛忽  
鼓瑟窺湘靈天君要耿降雲輶椒堂桂棟羅芳馨  
春城日逝崦嵫暮幽夢重門鎖花霧玉簫聲沉鳳  
飛去迸入秋風五陵樹至人高懷視雲浮昔者金  
屋今丹丘白鶴來下明月樓知有王喬飛舄游僊  
人好切多戲劇海變桑田連變碧百靈呵護融風

息依舊瓊臺絳宇炫燿雲林色○揭曼碩開元宮  
圖詩香臺遙對紫皇家陰洞潛迴七寶車景氣未  
收春夢斷新宮月冷誦南華○馬祖常開元宮圖  
詩江畔沙痕認夜潮湖邊山色識前朝卷衣天上  
吹簫女不怨宮隨野火燒○黃潛題開元宮圖詩  
誰使藏舟一夜移紅樓翠幕未全非曾聞帝子乘  
鸞去疑有僊人化鶴歸烟迳月明瑤草歇石壇露  
冷碧桃稀赤欄橋畔多時立閒看楊花作雪飛  
寶極觀在報恩坊內舊玄元庵元延祐五年道士童  
無爲建 皇明永樂間道士周思得者仁和人操

行雅潔精五雷法 成祖聞其名召試稱旨建天  
將廟居之扈從北征累著功績 仁宗建玉虛延  
恩殿 宣宗建彌羅寶閣崇玄演法殿改廟額為  
大德觀 英宗建紫極殿寵遇優渥景泰初歸老  
故庵其茹淡澹其門人以法顯者殆百餘人其時  
有異人號赤脚張亦寓觀中與思得友善成化間  
其徒昌道亨得寵 憲宗詔徙玄元庵于思得墓  
左而改其故居為寶極觀

天如宮在孩兒巷北以祀水神洪武初建神號不見  
經史竊意宇宙間至尊者天有帝象焉地為之配

有后象焉其次水為大有如象焉故崇其號曰天  
如而軍營漕運之所江海河漢之濱悉崇奉之

佛刹

壽聖寺青蓮寺祥符寺興福寺淨住寺法輪寺天長淨  
心寺聖壽寺菩提寺妙心寺

壽聖寺在虎林山上舊名長壽在東青門外永樂十  
三年為潮水所侵徙建今所得廢聖壽院故址遂  
以名焉內有大井合抱銀杏皆宋物也而殘碑斷  
碣傾仆草中磨滅不可讀矣俗稱祖山寺

青蓮寺在車橋北宋隆德間錢氏建祥符中改淨戒

院先是宋元豐中吳處厚以皇嗣未立上書乞立程嬰公孫杵臼廟詔封嬰爲成信侯杵臼爲忠智侯廟食于絳後又以韓厥存趙孤三人皆以春秋祠于祚德廟紹興二十年建祚德廟于院內以春秋二仲祭之至正末張氏據聖壽青蓮二寺爲府而廟亦廢按春秋于魯成公八年書晉殺趙盾趙括于十年書晉景公卒相去二年而史記乃有屠岸賈欲滅趙氏程嬰公孫杵臼共匿趙孤十五年景公復立趙武之說以年世考之則自同括死後景公又卒厲公立八年而殺悼公立又五年矣其乖妄如是嬰杵臼之事乃戰國俠士刺客所爲春秋時風俗未有此也

祥符寺在祥符橋畔梁大同二年邑人鮑侃捨宅爲寺舊名發心唐貞觀中改衆善神龍初改中興後改龍興宋真宗時改大中祥符其廣九里子院有千佛閣諸天閣戒壇院院內有鐵塔一石塔四錢王所鑿九十九眼井金人南寇燬于兵南渡初斥爲軍器所元初仍建寺至正末燬洪武間重建其傍地盡爲軍民之居○蘇子瞻祥符寺上元觀燈詩紗籠擎燭近門入銀葉燒香見客邀金鼎轉丹

光吐夜玉珠穿蟻鬧連朝波翻焰裏元相激魚舞  
湯中不畏焦明日酒醒空想像清吟常逐夢魂飄  
曾子固詩月明如晝露華濃錦帳明朗笑語同金  
池夜寒消美酒玉人春困倚東風紅雲燈火浮滄  
海碧水樓臺浸遠空白髮蹉跎歡意少強顏猶入  
少年叢

興福寺在斜橋南宋紹興丁卯左丞薛昂以花藥圃  
施僧慧觀築庵名曰擇勝尋建佛刹請龍山廢興  
福院額表之 國初定爲叢林

淨住寺在觀橋之西北報恩內內梁武帝時建舊名

慈光錢氏時改今額紹興間以其地爲貢院于是  
寺分爲三元末燬洪武初歸併興福

法輪寺在觀橋南五代長興中龜法師建於城東湯  
鎮額曰觀音後改安國宋大中祥符間改法輪洪  
武間立爲叢林永樂十八年潮嚙殿基僧至恂改  
建于此

天長淨心寺在後洋巷晉大福四年錢氏建南渡後  
析其地爲軍寨咸淳元年興復元季燬景泰間重  
建聶大年送僧日福聽講還山詩云歸去深居遠  
俗譁莫教巢燕污袈裟從今悟了三生話高倚瓊

西湖志 卷之二十一  
臺看雨花○寺內有龍華寶閣宋理宗時捲簾使  
許禎建宋亡禎挈三子居之學佛白晦名出塵庵  
元延祐元年有僧講法華經天花紛降遂名龍華  
其時寶閣穹壯冠絕郡城○九曲法濟院宋乾德  
元年錢氏建于錢唐門外元末移建于此今併天  
長寺

聖壽寺卽永福寺在後洋街宋嘉定元年永明建淳  
祐間賜額永福以奉秀王香火元至元燬洪武初  
善祥重建宣德十年賜額聖壽

菩提寺在潘閭巷舊在錢唐門外宋太平興國錢惟  
演捨宅建建炎間燬紹興間重建有南漪迎薰二  
堂元末燬尋以築城徙寺今所永樂間寺僧守公  
被召修大典智淳修戒律別原修藏典約宗亦以  
高行被召四代入觀亦禪門之榮遇也  
妙心寺在湧金門內舊在西湖行春橋南元至正間  
徙今所今改使館

至今視今如對話

妙心寺在真金門內舊在西湖行春齋南元至五間

高行塔在四升人躡亦鞦韆門之榮也

塔在寺大興晉亭於其前限取於燕興隆宗亦以

堂示末幾是以榮於寺今視永樂間寺曾守人

黃餘字實其炎間歟疏與問重雲育南嶺也燕二

西湖遊覽志餘第二十二卷

錢塘 田汝成 輯撰

會稽 商 濬 重校

北山分脉城外勝蹟

衢巷河橋

出武林門而北為崇福橋霍山坊餘杭橋巷新橋巷半

道紅清湖三閘周公泉枯樹灣夾城巷左家橋米市巷

漁塘巷碧沼草營巷歸錦橋江漲橋通市橋北新橋

崇福橋在吳山驛前

霍山坊過新河橋路入西山橋下為新河坊口乃張

西泠志 卷之二十一  
士誠所開者舊有廣惠廟宋康定元年建以祀廣  
德王張渤者遞代褒封二月八日傾城士女集焉  
周公謹云余世祀祠山張王動止必禱應如著龜  
先子需澄江次爲有力者攘去先妣時留雪禱于  
南關之祠山有水邊消息的非遙之語先君霍山  
所祈亦得此籤越日臨江之命下矣戊辰年鑄子  
甫五歲病骨蒸勢殆甚凡藥皆弗効禱籤得蠱之  
上九云蠱有三頭紛紛擾擾如蟲在血執一則了  
退謀之醫試投逐蟲之劑凡去虺蜺三其色如丹  
卽日良愈甲寅春往桐川炷香得籤云不堪疾病

及東床是歲外舅捐館壬午五月二十八日杭城  
金波橋馮氏火作次日勢亦張雖相去幾十里而  
人情遑遑不自安時楊大方潘夢得皆同居相慰  
巫言神語皆吉因卜去就于神得五十六籤云遭  
人彈劾失官資火欲相焚盜欲窺于是挈家湖濱  
是夕四鼓成焦土

餘杭橋宋端平二年建東通猪圈壩其時有北郭稅  
務

新橋巷東通陸家場

半道紅相傳舊時夾路栽桃花故名俗訛爲半塘洪



西湖志 卷之二十一 二  
清湖上中下三閘洩城中諸河之水自東而北轉達  
東新橋德勝壩爲下塘河

周公泉又名北牖泉在下閘巷

枯樹灣東通德勝橋舊名堰橋宋韓世忠掩擊叛賊  
苗劉于此故郡人稱爲德勝橋

夾城巷東通運所四達之衢市廛殷阜肩摩踵接  
第夾城名義不知何所取也故老皆言元有總兵  
楊完者與張士誠築壘相拒此其遺基然當錢氏  
築城時云自秦望山由夾城東亘江千洎錢唐湖  
凡七十里則夾城之名唐末五代已有之似非起

于楊完者也豈以其近傍羅城若杜詩所稱花萼  
夾城通御氣之談歟 國初有爲夾城八景卷者  
名流題詠甚多今掇其著者一曰夾城夜月王洪  
卜筮子詞孤月泛江秋露下高城靜期着佳人夜  
不來坐轉梧桐影吹徹紫鸞笙寶篆烟消鼎桂子  
飄香下廣寒銀漢雙星耿聶大年臨江僊詞萬里  
碧霄雲散盡長天孤月流輝城陰寥濶橈聲稀試  
登高處望露濕五銖衣不見遼東華表鶴人民昔  
是今非驚鳥三匝正南飛銀河風露冷騎得綵鸞  
歸○二曰陡門春漲王洪詞驚雪噴高崖雷響青

天曉剛道吳胥駕海來勢壓滄溟小兩岸走漁舟  
潑亂飛春鳥誰信神魚去不留五色祥雲繞聶大  
年詞西北關城如鐵甕夜來春漲崩奔驚濤拍岸  
撼崑崙桃花三汲浪何處覓僊源彷彿鷓夷乘白  
馬潮頭日落雲昏瀆祗川后亦消魂琴高騎赤鯉  
隨水到龍門○三日半道春紅王洪詞宿雨漲春  
流曉日紅千樹幾度尋芳載酒來日與春風遇弱  
水與禔源有路從教去不見西湖柳萬絲滿地飛  
風絮聶大年詞記得武林門外路雨餘芳草蒙茸  
杏花深巷酒旗風絮騶嘶過處隨意數殘紅有約

玉人同載酒夕陽歸路西東舞衫歌扇繡簾櫳昔  
遊成一夢試問賣花翁○四日西山晚翠王洪詞  
斜日照疎簾雨歇青山暮白鳥鳴邊一半開香靄  
和烟度樓上見平湖影隔青林霧吹斷鸞簫與未  
闌月照芙蓉露聶大年詞一抹斜陽低遠樹分明  
翠歛西山蒼蒼松檜鎖禪關疎鐘殘磬裏倦鳥亦  
知還 谷口樵蘇歸路晚六橋流水潺潺行人指  
點有無問天風吹散盡露出豹文斑○五日花圃  
啼鶯聶大年詞芳圃萬花圍繞遍軟紅晴點香泥  
金衣公子柳邊迷為憐春色好終日往來啼記得

早朝花底散金河草色萋萋數聲只在御河西東  
風回首處香霧滿長堤○六日臯亭積雪聶大年  
詞昨日孤峯如潑翠今朝玉立噴岷瑤林琪樹間  
琅玕蓬萊塵世隔弱水竟漫漫玉宇岩巖千仞衣  
羣僊飛珮驟鸞不知何處倚闌干洞簫吹一曲鸛  
鵲不勝寒○七日江橋暮雨聶大年詞一葉漁舟  
吞暮景夜來江漲平橋蕪葭兩岸響蕭蕭水村烟  
郭外隱隱見歸樵鴻鴈欲歸愁翅濕誰憐萬里雲  
霄空濛山色望中遙鍾聲何處寺白鳥沒林腰○  
八日白蕩烟村聶大年詞北郭秋風禾黍熟牛全

晚下平田一村桑柘起寒烟田翁邀社飲擊鼓更  
燒錢處處鷄豚泥飲罷瓦盆濁酒如泉往來東陌  
與西阡誰言淳朴俗自有一山川

左家橋北宋有春融樓謂之北外庫

米市巷宋時舊名也其東爲寶慶橋舊名黑橋洪武  
初建

漁塘巷自霍山坊而下有上下陡門洩清湖水由  
漁塘巷入西爲范婆橋橋下爲清水潭潭西爲望  
佛橋西南通水磨頭望佛橋西其土神曰左相公  
廟廟後爲福昌巷巷西有爲白蕩夾城八景所謂

白蕩烟村者是也又西爲古蕩

碧沼在湖墅西左八郎祠前池廣三畝水極清冽俗稱清水潭

歸錦橋俗稱賣魚橋自此而上至方家橋夾城巷皆稱湖墅俗訛爲湖州市

江漲橋在歸錦橋北元末開河構木而渡宣德間僧覺澈改建石橋嘉靖間圯今復建

通市橋在江漲橋南宣德間僧覺澈建  
北新橋在香積寺北宋紹興間建名中興永安橋元末圯洪武初重建

出錢唐門而西爲東西馬塍羊角墪

東西馬塍在溜水橋北以河分界並河而東抵北關外爲東馬塍河之西上泥橋下泥橋至西隱橋爲西馬塍錢王時畜馬於此至三萬餘匹號曰海馬故以名塍或曰馬姓二人東西居共爲園田之塍非也土細嫩樹杭城四時花卉于此出焉今名南花園北去十餘里爲板橋今名北花園元羽士張伯雨結廬爲塍陳旅記之其畧曰錢唐邑屋叢輳數十里至爲重樓以居委巷若閩市人一滄鬱爲溇霧城西山水清曠而笙歌粉黛上下無空日夫

杭東南奧區芬華之所族而幽靜者之所處也城北有村曰馬塍居民多業藝花土沃俗質聚近而塍遠至元間句曲外史來棲焉爲閣四楹桂卉叢植旁有長松數十章落落如高人湖上之山騰伏閣外蓋得冲覽之會者外史舊有菌閣在金菌山吳興趙文敏公篆勝極古茲復以真蹟置新閣意扁舟往來所志在菌山也○葉水心同趙振文遊馬塍詩馬塍東西花十里錦雲繡霧參差起長安大車喧廣陌問以馬塍云未識茶蘼縛籬金沙墻薜荔樓閣山茶房高花何啻千金直着價不到宜

深藏青鞋翩翩鳥鶴袖嚴房引前金蔣後隨綠蒲  
葑前冬酥小分移床獻春酒陳通苗傅昔弄兵此地寂寞狐狸行聖人有道賁草木我輩栽花樂太平知君已在茗水住盡日櫓聲搖上渚無際滄波  
蓼自分有情綠浦鷗偏聚追逐風光天漫許拋擲  
身世人應怒君不見南宮載寶回何如趙子穿花去○趙振文和詩云昔年家任長安里春風盡日風塵起紛紛車馬過綺陌買花人多少人識王侯第宅連苑牆粲若瓊蕊敷丹房花窠近取馬塍本  
曲闌高檻迷深藏王權對客小舉袖擊鼓吹簫滿

前後珍珠一斛聘國姝琥珀千杯酌天酒幾年農  
器不鑄兵雨畊雲穫歌且行種花土腴無水旱園  
稅十倍田租平拏舟來近菰蒲任演漾迴溪通在  
渚霜晴沙淺橘林明日暮水渾魚網聚東門故侯  
應自許灞陵醉尉寧須怒何須學稼隨老農荷鋤  
驅犢田中去○張伯雨自詠馬塍新居詩云浮家  
泛宅意何如玉室金堂計未踈歸錦橋邊停舫子  
散花灘上作樓居澹然到處自鑿井玄晏閉門方  
著書但得草堂貧便足人間何地不樵漁○張仲  
舉題張外史馬塍新居詩云窈窕丹房古澗阿長

松脩竹繞層坡樾園隱者時相遇茆洞僊人夜或  
過沆瀣盃寒供曉食青冥笙響答空歌白雲浮出  
地痕滿知是龍泓宿雨多○薩天錫宿張外史馬  
塍新居詩云竹樹忽聞乾鵲噪明朝歸去候新晴  
小樓無處著秋意暗雨空山如海聲葉落牕虛聞  
鶴步峰回路轉斷人行誰知昨夜玄洲客剪燭談  
詩到二更

羊角塽自溜水橋北柴楊至乳臺渡口延袤十餘里  
介東西馬塍之間其形灣曲如羊角然

遊覽志第二十二卷終

介

全於夏自前木蘇其樂勝至其室數口其家十餘里  
清徑一更

謝安朝園觀轉欄人亦詰味非外支脈容復微猶

小數樂善善然意部雨空山吹我響葉香幽室聞

細流鼓音云竹澁公聞掉錯朝明障讓去外濤部

與蘇高味長請必可而多C藺天驗宮素以史記

與武靈蓋美共製食青冥望響谷空海白雲新出

公將林苑氣然然園蕭音執味戲散國都人亦延

西湖遊覽志餘第二十三卷

錢塘 田汝成 輯撰

會稽 商 濬 重校

北山分脉城外勝蹟

官署

南京戶部分司江漲稅課司吳山驛遞運所德勝壩猪  
圈壩

南京戶部分司在江漲橋北掌權商稅 國初差御

史監生開辦課程或戶部官監收船鈔未有定置

景泰元年差戶部主事于蘇杭二府專掌之始建

西清志  
欽關於此六年罷王事歲委府官收鈔成化四年  
罷鈔關七年復鈔關弘治六年命于南京戶部差  
官遂爲定例

江漲稅課司在霍山坊原在北關駐節基洪武二十  
五年移建于此

吳山驛在武林門外洪武七年建日杭州驛九年改  
吳山驛其西有駐節廳洪武二十五年建

遞運所在夾城原在城內洪河橋洪武七年徙建于  
此

德勝壩在武林門外東洪武五年建

一 猪圈壩在武林門外東洪武三年建

祠廟

社稷壇郡厲壇

社稷壇在錢塘門外西北宋太乙宮故基也宋時在  
嘉會門外元時改錢湖門外洪武三年徙建今所  
郡厲壇在錢唐門外洪武三年建以祀鬼之無歸者  
以清明日七月十五日十月初一日致祭

道院

石姥廟五界廟印侯廟晏公廟

石姥廟在德勝壩其神石瑰當唐長慶間江濤爲患



神竭家貲築堤捍之竟死于事屢見靈異守臣上  
之咸遙中封潮王故俗稱潮王廟

五界廟在歸錦橋西洪武三年建

印侯廟在觀音橋西廟後有印墓

晏公廟在夾城寓崇果寺內周顯德二年吳越王建  
舊名羅漢院宋治平中改額崇果洪武初改奉晏  
公相傳爲水神也故軍營漕運之所徃徃立廟

### 佛刹

香積寺昭化寺妙行寺法雲寺定光寺化度寺廣教寺  
真如寺顯教寺覺圓寺普明寺西隱寺豐樂寺永慶寺

香積寺在江漲橋北宋太平興國三年柯氏捐宅爲  
寺舊名興福大中祥符間賜額香積門臨官河帆  
檣往來者日百千計秉燭猶喧一逕蛇行茂林蔭  
密隱然城市異數也

昭化寺在德勝壩周顯德間吳越王建宋大中祥符  
改今額永樂九年燬踰年重建

妙行寺在夾城巷宋徽宗時有僧思淨者姓喻畫佛  
甚妙人稱喻彌陀遂棄家學佛捨宅爲寺以接待  
雲水二十年間往來者三百萬衆故俗稱接待寺  
方臘之亂思淨詣賊乞以一身代一城之命賊爲

西泠志  
稍戢元季燬宣德二年重建寺南爲望佛橋聃大年詩妙行禪寺夾城隈穀雨乾時偶獨來一榻白雲松子落蒲團黃蝶菜花開閑看物態陰晴變老被鐘聲日暮催客有可人期不至步隨斜日下蒼苔

法雲寺在草營巷晉天福五年吳越王建元至正末燬永樂丙申重建有愚蒙極和尚塔在寺之右蒙極洪武間名僧

定光寺在清湖中間巷晉天福四年吳越王建元末燬洪武五年重建

化度寺在江漲橋梁天監間朱异捨宅爲寺名衆安隋改衆善唐改重雲再改承雲宋治平二年改今額旁有崇善王廟元至元間燬至正間僧若金復建

廣教寺在北新橋東晉天福中吳越王建舊名傾心宋宗印祥符間改今額慶元六年密印法師重修元末燬洪武四年僧智海重建

真如寺在江漲橋東宋韓蘄王捨宅爲寺構重閣安奉金書大品般若經智度論于其上元至正二年燬洪武十五年重建

西海志 卷之三十三  
顯教寺在武林門外舊爲華嚴庵宋紹興三十三年  
建乾道五年移請今額後徙在城金剛嶺嘉熙間  
燬寶祐年間徙今所元末燬洪武初重建  
覺圓寺在武林門外五里皇慶元年僧慈濟建元末  
燬洪武十年重建今併昭化寺

普明寺去西湖可四里許在西馬塍宋紹熙元年建  
庵曰普明治鐵爲佛嘉定十三年請額得古廢寺  
普明之額偶與庵同遂移賜之改庵爲院元末張  
士誠據爲敵壘毀佛不軍器院廢正統四年僧宗  
浩重建天順二年請賜舊額甬東徐恕記俗猶稱

### 鐵佛寺

西隱寺在西馬塍烏盆橋畔宋乾德元年建舊有  
壽寺在望佛橋西南俗稱東隱寺烏盆橋一名富

### 春橋

豐樂寺在西馬塍宋乾德六年僧雪嚴建名歲豐禪  
院治平間改寶覺豐樂寺

永慶寺在西馬塍清泰二年吳越王建名湧泉院宋  
治平三年改額泉從石罅流出折入黃山橋河味  
極清美高宗愛之嘗取以瀹茗

湖遊覽志餘第二十二卷終

太平二年效醴泉外五龍山出道人黃山喬何知

永豐寺在西黑湖青赤二平吳越王封為泉刻天

刻太平間如寶豐豐樂寺

豐樂寺在西黑湖宋神宗六年平節度使封為各縣豐顯

春蘇

壽寺在西黑湖西南谷稱泉刻寺為益蘇一名富

西黑寺在西黑湖為公蘇和宋神宗六年平黑湖首良

蘇州寺

西湖遊覽志餘第二十四卷

錢塘 田汝成 輯撰

會稽 商 濬 重校

浙江勝蹟

浙江

浙江在郡城之東南登西湖諸山則大畧可瞰其源

發自徽州曲折而東以入于海故名浙江亦曰浙

河其潮晝夜再上諸家立說不同宋時郡志載姚

寬西溪殘語及徐叔明高麗錄二篇大抵皆云潮

隨日而應月依陰而附陽元時裴伯宣作浙江潮

候圖說又彙括其詞更加明爽其說曰大江而東  
凡水之入于海者無不通潮而浙江之潮獨爲天  
下奇觀地勢然也浙江之口有兩山焉其南曰龕  
山其北曰赭山並峙于江海之會謂之海門下有  
沙渾跨江西東三百餘里若伏檻然潮之入于浙  
江也發乎浩渺之區而頓就斂束逼礙沙渾回薄  
激射折而趨于兩山之間拗怒不洩則奮而上躋  
如素鯨橫空奔雷駭地觀者膽掉涉者心悸故爲  
東南之至險非他江之可同也原其消長之故者  
曰天河激湧曰地機翕張揆其晨夕之候者曰依

陰而附陽曰隨日而應月地志壽經言殊旨異制  
可得而一哉蓋圓則之運大氣舉之方儀之靜大  
水承之氣有升降地有浮沉而潮汐生焉日有盈  
虛潮有起伏故盈于朔望虛于兩弦息于朏朏消  
于朏魄而大小準焉月爲陰精水之所在日爲陽  
宗陰之所從故晝潮之期日常加于夜潮之候月  
必在午而晷刻定焉卯酉之月陽陽之交故潮大  
于餘月大梁析木河漢之津也朔望之後天地之  
變故潮大于餘日寒暑之大建丑未也一晦一明  
再潮再汐一朔一望再虛再盈天一地二之道也

月經于上水緯于下進退消長相爲生成曆數可推毫釐不爽斯天地之至信幽贊于神明而古今不易者也杭之爲郡枕帶江海遠引甌閩近控吳越商賈之所輻輳舟航之所駢集則浙江爲要津焉而其行止之淹速無不畢聽潮汐者或違其大小之信爽其緩急之宜則必至于傾墊底滯故不可以不之謹也某承乏茲郡屬丘革未弭之秋信使之往來師旅之進退雖期會紛紜邊陲警急必告之曰謹候潮汐毋躁進以自危然而跡累肩摩晨馳夕騫有不能人喻而戶說之者考之郡志得

四時潮候圖簡明可信故爲之說而刻石于浙江亭之壁間使凡行李之過此者皆得而觀之以毋蹈夫觸險躁進之害亦庶乎思患而預防之之意云按桑欽水經云漸江水出三天子都北過餘杭東入于海酈道无注云浙江一名漸江水出丹陽縣縣南蠻中又東北經建德州又北至新城縣東北至富陽縣又東北過錢唐縣此其說與今水道符合其二云東經靈隱山下東合臨平湖又東經禦兒鄉又東經槎瀆注于海其說與今不合蓋槎瀆近臯亭山而海又在其東南相去甚遠非入海處

也豈地勢移易而向之斥鹵漲成平陸耳其潮晝  
 夜再上杭人有為詩括之者曰午未未申寅卯  
 卯辰辰巳巳午午朔望一般輪此晝候也初一  
 日午未初二日未初三日如初一夜候則六時  
 對衝子午丑未之類此亦其大槩耳其交澤起水  
 大小之度則四時不同春三月初一日十六日午  
 未大夜子正初二日十七日未初大夜子未初三  
 日十八日未正大夜丑初初四日十九日未未大  
 夜丑未初五日二十日申正下岸夜寅初初六日  
 二十一日寅未漸小晚申未初七日二十二日加

初漸小晚酉初初八日二十三日卯未漸小晚酉  
 正初九日二十四日辰初小晚酉未初十日二十  
 五日辰未交澤晚戌正十一日二十六日巳初起  
 水夜戌未十二日二十七日巳正漸大夜亥初十  
 三日二十八日巳未漸大夜亥正十四日二十九  
 日午初漸大夜亥未十五日三十日午正極大夜  
 子初秋與春同夏初一日十六日午未大夜子正  
 初二日十七日未初大夜子未初三日十八日未  
 正大夜丑初初四日十九日未未大夜丑正初五  
 日二十日申初下岸夜丑未初六日二十一日寅

初小晚申正初七日二十二日寅末小晚申末初  
八日二十三日卯初小晚酉初初九日二十四日  
卯末小晚酉正初十日二十五日辰初交澤晚酉  
末十一日二十六日辰末起水夜戌初十二日二  
十七日巳初漸大夜戌末十三日二十八日巳末  
漸大夜亥初十四日二十九日午初漸大夜亥末  
十五日三十日午末大夜子初冬初一日十六日  
午末大夜子初初二日十七日未正大夜子末初  
三日十八日未末大夜丑初初四日十九日申初  
大夜丑末初五日二十日申正下岍夜寅初初六

日二十一日寅末漸小晚申末初七日二十二日  
卯初小晚酉初初八日二十三日卯末小晚酉正  
初九日二十四日辰初小晚酉末初十日二十五  
日辰末交澤夜戌初十一日二十六日巳初起水  
夜戌末十二日二十七日巳正漸大夜夕末十三  
日二十八日巳末漸大夜亥初十四日二十九日  
午初漸大夜亥正十五日三十日午正漸大夜亥  
末○元時吳事壽答巖起論潮書云至元十八年  
秋八月十有八日足下觀潮浙江亭有詩朝日書  
以遺予若致疑于逆流之水有可詰者朱子註



謂潮以月加子武之時一日而再至則亦未嘗無說敢卽是試爲足下誦所聞焉蓋坎本月之體月本水之精月與水一而已矣在天爲月在地爲水天有陰陽太少而月爲太陰地有剛柔太少而水爲太柔古人以方諸取水于月其氣類固相感也而况夫子午之位乃陰陽之始于其所始而月加焉則陰與陽感而陰以升陰與陰遇而陰以盛水陰類也當其所加之時湧而逆上從其類也月一晝夜凡一加午故潮一日再生月一日退天十三度十九分度之七故潮日遲於一日所以初三之

潮晝遲而入十八之夜十八之潮夜遲而入初三之晝也一月之間生明生魄潮亦再盛焉生明之潮則自前月二十六長水謂之起信歷晦朔至月三日謂之大信初四潮勢漸殺謂之落信歷上弦至月十日謂之小信生魄之潮則自十一始長歷望至十八而盛自十九始殺歷下弦二十五而衰其起落大小之信亦如之天下之至信者莫如潮生落盛衰各有時刻故潮得以信言也月于一月之間漸遲而縮一日潮于兩信之內漸遲而縮兩潮秋月最明秋潮最盛亦其理然也又嘗考之坎

為月魄離為月魂震生明也兌上弦也乾望卦也  
 巽生魄也艮下弦也坤晦封也生明之盛非無故  
 而盛也坤一索而得長男故盛過兌少而往則衰  
 矣生魄之盛亦非無故而盛也乾一索而得長女  
 故盛過艮少而往則衰矣驗之于月參之于卦潮  
 之理其為庶幾乎或曰誠如是則陽之盛莫如乾  
 陰之盛莫如坤潮不于是為大而顧大于震明巽  
 鬼何邪曰茲又先天後天之說也不本諸先天無  
 以見造化之全體不參諸後天無以見造化之妙  
 用先天之卦體也乾坤離坎位于四正震巽艮兌

卦

位于四維而月之周天實配之後天之卦用也退  
 乾于西北退坤于西南父母老而不用而長男代  
 父長女代母居東南生長之方天地間萬物萬事  
 咸于此乎權輿故其為氣也莫盛焉而潮之大信  
 實配之月配其體則陽為明陰為魄而乾坤當望  
 晦之位乃陰陽之極也潮配其用則長為盛少為  
 衰而震巽當大信之候乃陰陽之長也夫如是則  
 其不乾坤而震巽也有由矣或又曰亦何以知其  
 必取于卦耶曰以納甲家起之納甲者如生明之  
 月昏出于庚震則納庚生魄之月晨見于辛巽則

納辛之類是也。陰陽者流用之率驗則月與卦相  
爲用也。審矣。潮而有取于月也。不亦有取于卦乎  
哉。或又曰。月之說然邪。則潮之爲候亦宜。月半以  
前由微漸大。月半以後由大漸微。以象夫三五而  
盈三五而虧可也。今乃于明鬼之生兩盛焉。何哉。  
曰。明鬼之盛固已如前所云。然月一月一周天而  
一日之內則一加子一加午者也。潮于月加子午  
之時一日再至。故亦于月生明鬼之日一月而再  
盛焉。月之一潮之再若不相似而實相感召。非深  
于理者未易以語此。或又曰。子所論浙江潮也。他

江亦有潮。其遲速不同。何與。曰。潮之生必生于月  
出之海。浙江之去海爲近。故其至也如時。他江所  
去有遠近。故所至有遲速耳。或又曰。古今言潮者  
必推浙江。亦謂銀山雪屋有頭數丈。此爲異爾。他  
江之潮第如湧水。復與此不同。何與。曰。浙江去潮  
生處近。掀天沃日之勢方盛。而不可遏。赭山龕山  
橫鎖江口。頓然歛寬就窄。其勢必至于衝激奔射  
也。他江去潮生處遠。遠則必殺。故但湧水而已。又  
何疑焉。○白樂天看潮詩。早潮絕落晚潮來。一月  
周流六十回。不獨光陰朝復暮。杭州老去被潮催。

○楊巨源送章孝標歸杭詩曾過靈隱江邊寺獨  
宿東樓看海門潮色銀河鋪碧落日光金柱出紅  
盆○羅隱江潮詩怒聲洶洶勢悠悠羅刹江邊地  
欲浮謾道往來存大信也知翻覆向平流任拋巨  
浸疑無地猛過西陵只有頭至竟朝昏誰主宰好  
騎赤鯉問陽侯○蘇子瞻中秋看潮五絕定知玉  
兔十分圓已作霜風九月寒寄語重門休上論夜  
潮番向月中看萬人鼓譟聒吾儂猶似浮江老阿  
童欲識潮頭高幾許越山渾在浪花中江邊身世  
兩悠悠久與滄波共白頭造物亦知人易老故教

江水向西流吳兒生長狎濤淵冒利輕生不自憐  
東海若知明主意應教波浪變桑田江神河伯兩  
醜鷄海若東來氣吐霓安得夫差水犀手三千強  
弩射潮低○觀潮南歌子詞二首海上乘槎侶仙  
人萼綠華飛昇元不用丹砂住在潮頭來處渺天  
涯雷輓夫差國雲翻海若家坐中安得弄琴牙寫  
取餘聲歸向水仙誇○苒苒中秋過蕭蕭兩鬢華  
寓身化世一塵沙笑看潮來潮去了生涯方士三  
山路漁人一葉家早知身世兩聾牙好伴騎鯨公  
子賦雄誇○又瑞鷓鴣詞碧山影裏小紅旗儂是

江南踏浪兒拍手欲嘲山簡醉齊聲爭唱浪婆詞  
西興渡口帆初落漁浦山頭日未歛儂欲送潮歌  
底曲樽前還唱使君詩○又江神子詞鳳凰山下  
雨初晴水風清晚霞明一朶芙蓉開過尚盈盈何  
處飛來隻白鷺如有意慕娉婷忽聞江上弄哀箏  
苦含情遣誰聽烟歛雲收依約是湘靈欲待曲終  
尋問取人不見數峰青○齊祖之觀潮詩何意滔  
天苦作威狂駈海若走馮夷因看平地波風起知  
是滄浪鬪沸時初似長平萬瓦震忽如圓嶠六蓋  
移直應待得澄如練會有安流往濟時○仇仁三

詩一痕初見海門生頃刻長驅作怒聲萬馬突圍  
天鼓碎六鼇翻昔雪山傾遠朝魏闕心猶在直上  
嚴灘勢始平寄語吳兒休踏浪天吳罔象正縱橫  
○張光弼次貝廷琚韻詩世代消沉是此聲幾回  
東下復西傾翻騰日月迷朝夕歛蕩魚龍定死生  
卸石每憐精衛小投膠未見濁河清眼前波浪猶  
如此莫向蓬山頂上行○錢思復八月十五日同  
友人登樓看潮分韻得如字詩白馬濤頭駕素車  
至今猶自詫靈胥千年元氣淋漓後八月長風震  
盪初願充盈虛端不爽神龍變化竟何如須臾落

日江明練東逝滔滔泄尾閘

瀕江之人好踏浪翻波名曰弄潮宋治平中郡守蔡襄作戒弄潮文斗牛之分吳越之中惟江濤之最雄乘秋風而益怒乃其俗習于此觀游厥有善泅之徒競作弄潮之戲以父母所生之遺體投魚龍不測之深淵自爲矜夸時或沉溺精鬼永淪于泉下妻孥望哭于水濱生也有涯蓋終于天命死而不吊重棄于人倫推予不忍之心伸爾無窮之戒所有今年觀潮並依常例其軍人百姓輒敢弄潮必行科罰

觀潮之戲惟宋時獨盛其詳已載備安佚豫志中當時有繪爲圖者楊廉夫題之詩云八月十八睡龍死海龜夜食羅剎水須臾海孽龕楮門地捲銀龍薄于紙良山移來天子宮宮前一箭隨西風劫灰欲洗蛇鬼穴婆留折鐵猶爭雄望海樓頭誇景好斷鼈已走金銀島天吳一夜海水移馬蹠沙田食沙草厓山樓船歸不歸七歲呱呱啼軹道○張憲題詩云磁州夜走泥馬駒臥牛城中生綠蕪炎精炯炯照吳會大築錢唐作汴都玉殿珠樓連翠閣七寶簾櫳敞雲幕坐移良嶽過江南不數東京舊

歡樂茂樹盤盤迷綠雲龍飛鳳舞峰巒奔玉床下  
壓大江小海水正入東華門木犀花開秋可數統  
統靈鼉震天鼓海門一線截江來雪壁銀城盡飛  
舞吳商楚估千萬艘黃龍戰船頭尾高豈無海道  
走中土長驅逐北除腥臊烟霧蒼蒼遠城郭屋瓦  
魚鱗互參錯百萬驕民事醉醺坐使中原厭羊酪  
因循六帝不復讐西風八月凭江樓攢宮久飲白  
骨恨洪波不洗青衣羞邦基削盡師臣逐軹道人  
稀子嬰哭繡胸文脛踏浪兒反首誰能報君辱廟  
子沙頭卓大旗天吳縮頸不敢馳行人指塔話楊

連三十六宮秋草肥

捍江塘築自吳越王蓋江潮爲患自唐已然白樂天  
刺郡時嘗禱於神云滔滔大江南國之紀安波則  
爲利降流則爲害故我上帝命神司之今屬潮濤  
大湧奔激西北水無知也如有憑焉浸淫郊廓壞  
敗廬舍人墜墊溺顛天無辜居易祇奉璽書興利  
除害守土守水職與神同是用備物致誠躬事虔  
禱庶俾水反歸壑谷遷爲陵土不騫摧人無蕩析  
然未聞有修築之績也梁間平四年八月錢武肅  
王始築塘在候潮門通江門外潮水晝夜衝激版

西泔元  
卷之二十四  
築不就命強弩數百以射又致禱于胥山祠仍爲  
詩一章其末句曰爲報龍王及水府錢江借取築  
錢城函鑰置海門山旣而潮水避錢唐東擊西陵  
遂造竹絡積巨石植以大木隄旣成久之乃爲城  
邑聚落凡今之平陸皆昔時江也潮水衝突不常  
隄岍屢壞大中祥符五年郡守戚綸與兩浙轉運  
使陳堯佐申請遣使自京師部埽匠壕寨赴州易  
柱石之制雖免水患而衆頗非其變法七年詔江  
淮發運使李溥同內供奉官盧守懃復依錢氏制  
專其事時水方大溢九年郡守馬亮禱于子胥祠

下明日潮爲之却又漲橫沙數里隄遂以成景祐  
中隄復壞兩浙轉運使張夏作隄十二里置捍江  
兵士五指揮採石修塘隨損隨治杭人德之作廟  
隄上今昭貺廟是也慶曆初六月大風驅潮堤再  
壞郡守楊偕轉運使田瑜協力築隄二千二百丈  
丁寶臣作記紹興十年以轉運副使張匯之請招  
填捍江軍額二十二年吏部尚書林文蔚建言乞  
選諳曉之士專置一司詢故老究利病脈絡而後  
興工且言羅刹江濱舊有吳王英烈王廟燼于回  
祿乞靈無地乞付有司營葺從之自是百餘年間



西海志 卷之二十四  
三  
屢修屢壞嘉熙戊戌秋潮由海門擣月塘頭日股  
月削民廬僧舍坍塌者四十里己亥六月詔趙與權  
除端明殿學士知臨安任責修築與權奏先于傍  
近築土塘爲救急之術然後于內築石塘又奏近  
觀潮勢忽睹異物非龍非魚什什伍伍鼓鬣揚鬚  
欲望奏告上帝或施強弩火炮以絕其妖又奏日  
役殿步司官兵五千五百餘人并募夫工及修江  
司軍兵三千餘人貼立石倉夾植椿笆版木晝夜  
運上填築自水陸寺之下江家橋之上近江港口  
築壩南北長一百五十丈自團圍頭石塘近江築

擦水塘長六百丈自六和塔以東一帶石隄添新  
補廢四百餘丈越三月畢工水復其故 皇明成  
化八年八月九月江潮大溢塘壞特甚 勅差工  
部侍郎李顯整築始復其舊

月輪山六和塔開化寺  
月輪山在龍山南形圓如月其高聳者爲月輪峰宋  
時張君房爲錢唐令夜宿月輪山寺僧報曰桂子  
下塔遽起望之紛如烟霧回旋成穗散墜如牽牛  
子黃白相問咀之無味

六和塔在月輪峰傍宋開寶三年智覺禪師建先是

梁開平五年錢王於仁王廢院掘地得大錢以爲瑞應因建大錢寺設寶幢一座于寺門入宋寺廢禪師乃卽錢氏南果園建塔以鎮江潮高九級五十餘丈撐空兀突跨陸俯川海船夜泛者以塔燈爲指南焉宣和中燬于方臘之亂紹興二十二年僧智曇募緣重建七級而止塔中有湯思退等彙寫佛說二十四章李伯時石刻觀音像嘉靖三年燬塔下爲龍山渡魚山渡隔岼刻中諸山歷歷可數塔之址爲毛湫峪宋紹興間塔成曹勛記略云浙江介于吳越一晝一夜濤頭自海而上者再疾

擊而遠馳虎駭而龍怒猛如山立欻如雷轉掠隄突岼摧陷田廬爲臨安患久矣冥冥中若有神物典司其事錢氏有吳越時曾以萬弩射潮頭終不能卻其勢徐有僧智覺禪師延壽同僧統贊寧創建斯塔用以爲鎮自是潮習故道居民德之宣和三年塔寺俱燬赤地無遺而潮復爲患紹興壬申天子憂之思所以制其害者在廷之臣首以復興斯塔爲請詔賜可下有司計度庀工治材守臣擇可主持斯事者得僧智曇諭以詔旨曇口諾心然願以身任不煩官府乃勤渠化募而和義郡王楊

存中居士董仲永首倡捐貲于是蓮社樂施雲臻  
霧集雖遠在他路亦荷檐而來自癸酉仲春鳩工  
至癸未之春五層告成是年歲晚則七級就緒巍  
然揭立光動山海環壁刻金剛經及塑五十三善  
知識備盡莊嚴凡所以鎮靜山川護持法界調伏  
魔境者莫不闕而存焉塔興之初土石未及百簣  
而潮勢已殺既成之後化爲安流而瀕江之民恬  
不驚悸此則塔之爲功而智曇之植福也○白廷  
玉同陳大博諸公同登六和塔詩云龍山古化城  
浮屠峙其巔開殿生妙香金碧森貝筵應真儼若

生倒飛青金蓮頭陀紺林叢導我丹梯綠初猶藉  
佛日闕境儵已玄回頭失誰何叫嘯衣相牽且復  
忍須臾當見快意天嬌兒詫先登網戶相鈎連炯  
若蟻在珠九曲隨盤旋爛滄海開落落雲氣懸  
羣峰可俯拾背閱黃鶴蹇竒觀興懦夫便欲凌飛  
仙絕頂按坤維始見南紀偏神京渺何許王氣須  
停躔舟車禁百蠻島嶼通人烟一爲帝王州氣壓  
三大千剛風灑毛髮鐸語空蟬聯紅紅杏花園媿  
乏慈悲篇○張仲舉登塔詩云江上浮屠快一登  
望中烟火是西興日生滄海橫流外人立青冥最

上層潮落遠沙羣下鴈樹欹高壁獨巢鷹百年等  
是豪華盡怕聽興亡懶問僧

開化寺卽塔院也宋隆興二年建嘉靖十二年與塔  
俱火傍有金魚池噴月泉持正泉秀江亭鐵井欄  
刻八卦以鎮水怪僧仲殊登秀江亭南柯子詞云  
金甃蟠龍尾蓮開舞鳳頭涼生宮殿不因秋門外  
莫尋塵世捲地江流霽色澄千里潮聲帶兩州月  
月華清沉浪花浮今夜蓬萊歸夢十二瓊樓○塔  
傍舊有真聖觀寶慶二年建有真武像理宗御贊  
歐陽永叔小草秋聲賦歸鴈亭詩石刻今廢

### 秦望山羅刹石

秦望山去城南一十二里高一百六十丈相傳秦始  
皇東游江滸欲度會稽登山而望故名秦望後唐  
同光中錢氏于秦望山建上清宮有巨石二十餘  
株自然成行名曰金洞門

羅刹石在山之東南橫截江濤海舶經此多爲風浪  
擊覆唐時郡守每歲仲秋既望迎潮設祭則樂工  
歌舞其上李建勳詩云何年遺禹鑿半里大江中  
白居易詩欽空石面各羅刹屋捺潮頭敵子胥後  
改名鎮江石五代開平中爲潮沙漲沒

五雲山真際院尚書胡公墓

五雲山去城南二十里高數百丈周十五里五峰森  
 列駕軼雲霞盤曲而上凡七十二灣俯視南北兩  
 峰若雙錐朋立長江帶繞西湖鑑開帆檣擾擾烟  
 霧間若鷗鳧出沒上有天竺大旱不枯宋時每歲  
 臈前寺僧必捧雪表進黎明入城中霞猶未集蓋  
 其地特高寒云○錢思復登五雲山詩普覺遺衣  
 久不傳五雲故色尚蒼然斷崖蘿薜三千丈喬木  
 風霜四百年龍井甬深泉獨響漁村潮上月初圓  
 寶坊金碧紅塵聚何似茲山更絕緣

真際院梁時普覺禪師結庵天福中賜額真際九

月遊人最盛

尚書胡公墓在排山塢公名世寧字永清仁和人仕

至太子太保兵部尚書薨嘉靖十年勅葬于此

定山風水洞浮山

定山高七十五丈周七里一百步突出江中風濤至

此輒抑聲過此則雷吼霆擊矣其西兩峰壁立名

曰龍門上有龍潭能興雲雨宋時春秋習水戰于

此有將壇存焉下有浮嶼潭深聚魚對峙為漁浦

謝靈運詩所謂宵濟漁浦潭者是也○沈約早發

定山詩夙齡愛遠壑晚蒞見奇山標峰綵虹外置  
 嶺白雲間傾壁忽斜豎絕頂復孤圓歸海流漫漫  
 出浦水濺濺野棠開未落山櫻發欲燃忘歸屬蘭  
 杜懷祿寄芳荃眷言採三秀徘徊望九仙○錢思  
 復定山十咏定山曉行云前峰月吐五更初空翠  
 沾衣積雨餘溪火夜明經略約澗雲秋重負邁篠  
 篠林虎與人爭闔茅屋鷄催客趁虛不似關山行  
 役者勞勞服賈遠牽車朱梁夜泊云長虹下飲逆  
 流渾雪色沙寒石闕暗晚飯鐘催隣驛寺宵漁燈  
 映並山村月明欲解江靈語風橫難招買客魂忽

楓橋曾繫纜一逢烟雨夢吳門六和觀月云招  
 提高占月輪峰樓閣清虛十二重秋憶天香飄古  
 桂冷疑巖雪落長空池光照夜明金鯽塔影橫江  
 臥玉龍聞道廣寒從此往竹房開處約飛筇五雲  
 賞雪云獻瑞名山自昔聞化人臺殿雜金銀樹靈  
 尚吐三花秀雲凝金消五色文鳥絕空江知棹泊  
 鹿迷深徑待樵分輿來更上高寒處此境應無蕭  
 使君龍門曉雨云神剴峭壁登雙扉雨按腥風下  
 翠微黑入太陰迷爽氣白翻叢薄散朝霏纒橫雜  
 樹應藏景蛟吐痴雲未霽威回首他山新似冰登

樓時攬女蘿衣漁浦春潮云江漲夜來高幾尋輕  
 濤拍岸失蹄涔遲明帆發星灘遠盡日舟橫雨渡  
 深杜若風回頰鯉上桃花浪起白鷗沉楚人艇子  
 來何許欵乃時聞空外音風水二洞云空穴風來  
 自吸噓垂巖出水六渠渠天門此際通閩闔海眼  
 何年泄尾閭隱者難招應化鶴飛仙可挾更乘魚  
 晉題太守懷蘇白好事今無五馬車鳳凰雙髻云  
 鳳來天目憇東南瓊樹巢空百鳥慙不翔翔秋  
 縮髻兩髦髮暮栖嵐誰嘲風落烏紗帽自借山  
 爲碧玉簪仙女洗頭休望嶽相期听噴對虛談浮

嶼藏魚云潭色空澄島影孤潛鱗時出迓天吳浪  
 吞泗磬秋浮玉月照驪龍夜吐珠萬騎西來疑灑  
 瀕扁舟東去想陶朱沒淵每笑窮漁者何處烟波  
 覓釣徒浙江耀武云年年江上習舟師故事相傳  
 劫火池春日樓船觀晉將秋風弓弩學吳兒素車  
 白馬迎旗隼紫鳳玄夷畏虎貔日暮元戎歸細柳  
 散花洲畔凱歌聲  
 風水洞在楊村慈巖院側舊名息德洞上洞立夏清  
 風自生立秋則止下洞流水潺潺大旱不涸洞中  
 石子紅點如丹持出即隱置于內如故○白樂天

詩云雲水埋藏恩德洞簪裾束縛使君身暫來不  
宿歸州去應被山呼作俗人○蘇子瞻往富陽新  
城李節推先行三日雷風水洞見待詩云春山磔  
磔鳴春禽此間不可無我吟路長漫漫傍江浦此  
間不可無君語金鯽池邊不見君追君直過定山  
村路人皆言君未遠騎馬少年清且婉風崖水穴  
舊聞名只隔山溪夜不行溪橋曉溜浮梅萼知君  
繫馬巖花落出行三日尚逶遲妻孥怪罵歸何時  
世上小兒誇疾走如君相待今安有

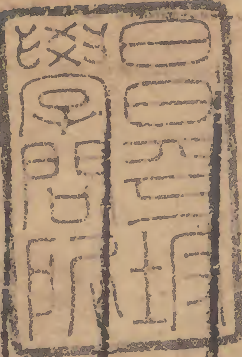
浮山在城南四十里蘇子瞻守杭日乞開石門河狀

云按史記秦始皇帝三十六年東游至錢唐臨浙  
江水波惡乃西百二十里從狹中渡始皇帝以天  
下之力殉其意之所欲出赭山橋海無難而獨畏  
浙江水波惡不敢經渡以此知錢唐江天下之險  
無出其右者臣昔通守此邦今又忝郡寄二十年  
間親見覆溺無數自温台明越往來者皆田西興  
徑渡不涉浮山之險時有覆舟然尚稀少自衢睦  
處婺宣歙饒信及福建路八州往來者皆出入龍  
山沿泝皆江江水灘淺必乘潮而行潮自海門東  
來勢若雷霆而浮山峙于江中與漁浦諸山相望



西治志 卷之二十四 二十二  
犬牙錯入以亂潮水洄洑激射其怒自倍沙磧轉  
移狀如鬼神往往于淵潭中湧出陵阜十數里日  
夕之間又復失去雖舟師泗人不能前知其深淺  
以故公私坐視覆溺無如之何臣相視地形訪問  
父老自浙江上流地名石門並山而東鑿爲運河  
引浙江及谿谷諸水凡二十二里有竒以達于江  
又並江爲岍度潮水所向則用石所不向則用竹  
木凡八里有竒以達于龍山之大慈浦自大慈浦  
北折抵小嶺下鑿嶺六十五丈以達于嶺東之古  
河因古河稍加浚治東南行四里有竒以達于今

龍山之運河以避浮山之險則浙民幸甚觀此則  
浮山之險自古爲然蓋潮入海門分爲兩派東派  
沿捍江塘回富春西派直射浮山怒激而同諺稱  
回頭浪者是也



湖遊覽志卷第二十四終

志

八卷

二十四

二十三

