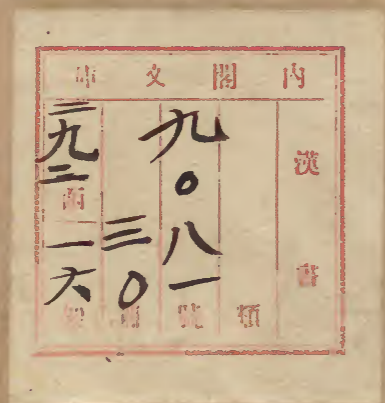
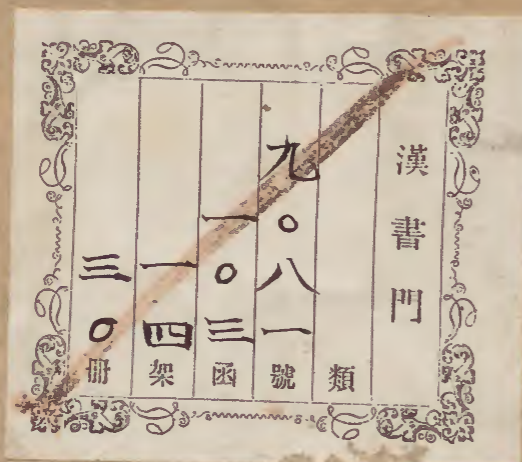
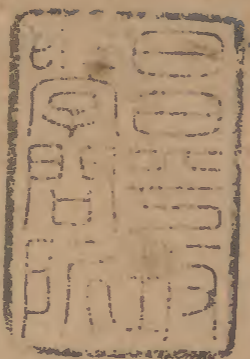


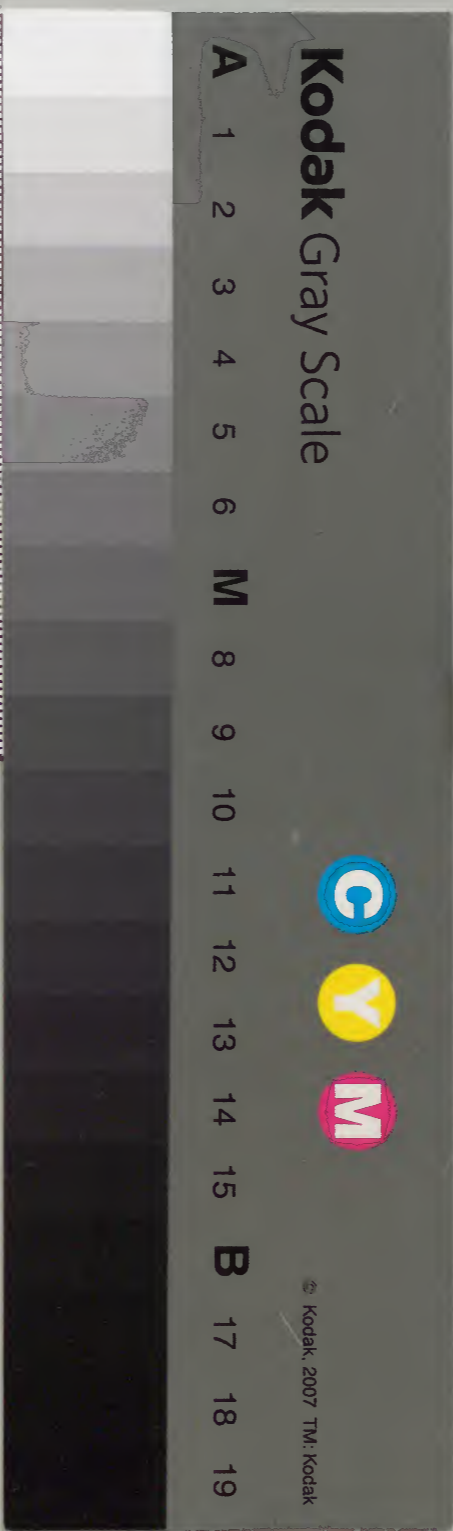
福州府志

十九之廿七

五



內閣文庫	
番號	漢 9081
冊數	30 (6)
函號	232 102



綴じ部(喉部分)の文字など開きが不鮮明な箇所あり

福州府志卷之十九

兵戎志一

海濱最爾自無諸繇以來無代不尋兵革至

明而島寇頻仍惴惴然積薪厝火矣二衛材官飲

飛林立日糜千鍾卒有緩急乃復借禦侮於竟外

誰謂鞞鈴而媮寐至此幸而海波不揚然濡而戒

如也晚矣志兵戎

衛署 兵營教場附

總兵府在將軍山之西

正統間為軍器局尋廢景泰後為清軍御史臺至嘉

淺草文庫

靖四十二年都督戚繼光始建牙於此今為總兵府

總兵標下坐營司在總兵府之東

遊擊府在南營

國初為巡海都司公署弘正間廢嘉靖末以其署為遊擊府後罷遊

擊因改為軍門坐營司萬曆二十五年加坐營為遊擊仍居之

福建都指揮使司在越王山東麓布政司之東洪

武八年建元總管府故址也

洪武初改為衛尋更為使司駙馬王恭更

闢而新之其後屢有脩建至成化十九年官署吏舍始備

經歷司在堂之東

斷事司在司之西

司獄司在斷事司之西

福州左衛指揮使司在府治東南洪武八年創為

右衛二十一年改為左衛經歷司在堂東鎮撫廳

在大門外之左千戶所六

左所右所中所前所後所中左所各有百戶所

十列堂兩廊

兵馬司六

今並廢

福州右衛指揮使司在左衛之西洪武二十一年

建制同左衛惟千戶所在大門內左右鎮撫廳在

衛南百步許

兵馬司六一在鐘山寺前餘並廢

福州中衛指揮使司在左衛之東洪武八年建千戶所五餘悉與左衛同

兵馬司五今並廢

鎮東衛在福清縣方民里洪武二十年建制與左衛同外增守禦千戶所一

兵馬司六今並廢

梅花守禦千戶所在長樂縣治東二十四都洪武二十年建初為巡檢司江夏侯周德興奏移巡司于蕉山而建所于此

鎮撫司在所西南半里

萬安守禦千戶所在福清縣平南里洪武二十年建所廳之左為吏目廳右為鎮撫廳有十百戶所列儀門左右

三衛教場在南門外九仙山之南過可四里將領以時簡閱軍士都御史間臨之巡按御史歲一閱視而賞罰其能否府及三縣備賞功費

西教場在西門外之西萬曆二十一年天津召兵防倭巡撫許孚遠添設

鎮東衛教場在衛東門外方廣二百步中有演武亭

梅花所教場在城南門外周圍一里中有演武亭

萬安千戶所教場在城西門外三里方廣二百步

白厰兵營在水部門外河口萬曆二十一年天津召兵防倭督撫都御

史許孚遠添設

鎮東衛兵營在衛城東萬曆間新建

論曰文武並用國家長治之術也我

太祖高皇帝平定區宇於藩省之兵設都司衛所

以御之如身使臂臂使指制良善矣然救寔日久

將窳兵偷司鞬鈴者希祭征虜之雅歌而墮程不

識之擊刁斗治軍簿嗟夫此以將予敵者也聞自

戚元戎繼光蕩平海上始設總兵四十年來其能

按將軍故壘討軍實而脩之者則胡守仁朱文達

其董董耳蓋免且之詩曰赳赳武夫公侯干城夫

干城而在中林此周士之所以多禦侮也柰何今

之筦樞者談笑而輕介冑率以黔之技目為周之

且乎兵法云有必勝之將無必勝之民欲擇將者

審哉

福州府志卷之二十

兵戎志二

武備

東漢建安八年三國吳始立南部都尉府於建安

今在開元寺之東
舊傳乃吳都尉營

晉置典船校尉又有溫麻船屯舟兵

制度皆
不可考

唐開元十九年置泉州府兵有左衙營右衙營兵

千五百人領於刺史其後置經略監海一軍其使

亦刺史兼之黃巢之亂州人陳巖鳩丁壯保鄉里

朝廷因授以節鉞嚴置九龍軍

五代偽閩竊據置龍虎天霸等六軍及拱宸控鶴

宸衛三都以自衛迄于五季又有全勝百勝橫衝

海路捉生護閩諸營全勝今羅山寺角百勝今衣錦坊橫衝今光澤坊海路今

河東曾浦坊捉生今仁慶坊護閩今出道山坊

宋初置兵有三曰廂兵者皮州城之兵也有崇節

營水軍營軍城營凡三千人曰禁兵自外遣之兵

也或京師或他路更番至隸州者謂之屯駐軍隸

都監者謂之駐泊軍屯駐建州營今朱紫坊駐泊蘇杭營今舊閩都坊屯駐西

京營今嘉崇坊號南營曰鄉兵者籍鄉民為之也諸縣置巡

檢寨十都巡檢寨一籍民為邏警弓手防海則籍

舢漁船教習水戰宋兵制屢更名號很多皆無益

於戎務詳載之國史云

元初以兵千人增戍福州繼以江淮萬戶府來鎮

後又置亳州翼萬戶府又設福新萬戶翼歲遣萬

戶一人又有巡軍弓手並隸四巡檢司

國朝洪武初郡兵有三曰衛兵曰弓兵曰機兵嘉

靖末因倭變增其二曰土兵曰客兵

衛兵者衛所世籍之兵也 國初或簡戶丁或調

他省或配有罪籍之為兵設指揮千戶百戶等官

統之環十邑之地置衛四所二十有六在城衛三

曰左衛曰右衛曰中衛在外之衛一曰鎮東衛在福

清縣東海濱左右衛轄所各六曰左所曰右所曰中所

曰前所曰後所曰中左所中衛轄所五裁其中左

所鎮東衛轄所知左右衛又外轄所曰萬安所在福

清東南海濱曰梅花所在長樂東北海濱 又定

衛兵有二曰征操軍曰屯旗軍曰屯種軍征操軍

者入則守城謂之見操軍以時訓練出則守寨謂

之出海軍按季踐更均月給米八斗如銀則月給

四錢惟外衛所軍有出外海及守烟墩者每月給

一石如銀則月給五錢更有選練備戰餘丁亦月

給米八斗其軍戶有幼弱及老疾者則優恤之或

月給七斗六斗三斗各有等差如給銀則視其斗

數以定多寡 屯旗軍者乃國初奉紅牌及樣田

事例之屯軍也 屯種軍者即見在頂種之屯軍

也此二項軍第歲視受田之數輸糧於官並不需

官餼自正統間鄧茂七之亂郡方戒嚴調屯軍以
為防守始有給八斗者今已報罷

福州左衛原設旗軍六千七百二十名今實在食糧旗軍二千

千五百五十三名

屯種不支糧軍六十六名

種屯軍一千六百九十七名

福州右衛原設旗軍七千四百九十一名今實在食糧旗

軍二千三百五十六名

屯種不支糧軍七十四名

種屯軍一千六百九十八名

福州中衛原設旗軍五千七百一十八名今實在食糧旗

軍一千五百五十五名

屯種不支糧軍一百三十九名

種屯軍一千五百九十三名

鎮東衛原設旗軍八千六百八十七名今實在城

五十名出海軍四百六十名標兵軍三十七名

屯種不支糧軍三百二十一名

屯旗軍一千四百三十二名

萬安所原設旗軍一千四百九十九名

今實在城操軍五百

六十八名出海軍四百四十名

梅花所原設旗軍一千四百五十八名

今實在城操軍三百

零二名出海軍四百二十九名

按

國初設二衛旗軍總計一萬九千零迄今二百五

十年來除消耗故絕外通共六千餘是存者僅

三分之一也然遞年事故并沙汰老弱不即頂

補即告補矣自衛所而上查勘准收非費及十

金必不得之數也貧無立錐安所辦此不過待

哺待斃已耳萬曆四十年撫院丁公灼其弊

而都閩趙公庭奉德意力襄之隨驗隨收不終

朝而畢以後定為二季收補於是百年之夙蠹

一清而三軍之溫如挾纊矣自古有治人無治

法觀于此益信

弓兵者每縣括民丁役之統於巡檢郡要害地置

巡檢司十有三弓兵凡七百七十名往役者復其

家

閩安鎮巡檢司弓兵六十名 五虎門巡檢司弓兵六十名 竹崎所巡檢司弓兵三十名

五縣寨巡檢司弓兵三十名 杉洋巡檢司弓兵三十名 深門巡檢司弓兵三十名 此莢巡檢司弓名百有二十名 蕉山巡檢司弓兵七十名 小社巡檢司弓兵七十名 松下巡檢司弓兵七十名 澤朗巡檢司弓兵四十名 牛頭巡檢司弓兵六十名 壁頭巡檢司弓兵六十名 弘

治初始變其法以田賦定差役每名銀七兩二錢民間私雇實倍之嘉靖四十二年倭入寇軍門議以各司弓兵多逃始司臧其兵數兵臧其雇直司留兵十名有奇兵給銀五兩有奇而徵其贏克軍餉弓兵之名徒存巡檢雖設無所用矣

機兵者 國初簡民間武勇籍於官時練而用之彼其家一人弘治初又令選民壯以州縣大小定多寡以四季定操演以軍法禁私役各縣舊額凡一千八百有奇其後時有增損自正德以來法廢乃取之田賦役者官歲給雇直七兩二錢凡守關隘追盜賊巡捕官督之嘉靖四十年倭入寇撫院以兵食不足始於其中選為標兵隸麾下又奏增機兵之直而臧其數收贏以足餉

機兵梁增直至一兩惟標兵則給餘者仍給七錢五分抽二錢五分 萬曆五年巡

撫龐尚鵬始臧增直輸賦者便之今機兵實數閩

二百八十二名除選標兵弁候官一百九十五名又懷安一百六

十七名共三百六十二名見存一百四古田三百

名又併懷安一百二名共二百六名羅源一百三十名長樂

二百五十五名見存連江二百四十名見存永福八

一百六十七名福清二百名見存凡見存一千二百九十

九名

土兵者土著之兵也招募各郡之氓兄補之聚處

教場統以將領名曰土營其營有三人數約一千

三百有奇

福州府志卷之二十一

兵戎志三

海防 水寨 遊兵 把截寨 捍寨 烟墩 沿海巡司

水寨自洪武初命江夏侯周德興經略海徼備倭

衛所巡檢司築城數十防其內侵又於外洋設立

水寨初惟烽火門南日山浯嶼至景泰間增置小

埕銅山共五寨成化末當事者以孤島無援奏移

內港內港山灣崎嶇賊舟窄小易趨淺水而兵船

濶大難於迎敵遂致失利嘉靖四十二年巡撫譚



綸始請復舊制五寨以扼外洋其原屬福州者烽

火門與小埕後烽火隊屬福寧惟小埕專屬焉南

舊隸福清今屬興化涪隆慶初始添設海壇涪銅

二遊兵萬曆初尋增南灣崙山湄洲三遊海壇遊

則屬福州崙山屬福寧州涪州屬興化寨遊各有

把總一人統其衆寨總由武進士或世勳高等題

請陞授以都指揮體統行事謂之欽依遊總由撫

院差委或以指揮及聽用把總督領謂之名色各

為分汛地嚴會哨賊寡則各自為戰賊衆則合力

以攻時值春秋二汛倭夷日本國開船必由薩摩

風多則犯廣東東風多則犯福建東北風多則犯

浙江其來多在清明之候以其多東北風過五月

則風自南來矣重陽亦時有東北風過十月風自

西北來矣故春汛起三月十五日至六月十五日

止秋汛起九月十五日至十一月十五日止必駕樓船以備海外憲司

巡海道與郡海防館視防守之疎密而差次殿最

焉

小埕水寨在連江縣定海所前舊制每歲遣備倭

十一員分駕官快哨船右衛旗軍一千三百八十

九名鎮東衛梅花千戶所萬安千戶所官一十七

員旗軍二千五百四十二名福寧今定額船四十

六隻官兵一千六十四名

內兵戍消長不一每月約支銀一千二十七兩

四錢八分五釐

北與烽火門會哨南與南日會哨西洋下

目下竿塘白犬皆其汛地省會之門戶也

海壇遊在福清海壇山

山故唐牧馬地宋初置牧監尋罷聽漁民就耕增兵

守之洪武初守備李昇要金于壇衆弗與昇奏徙其民于內地遂為盜種之區隆慶初年始建遊兵

于額船三十隻官兵六百六十九名

內兵戍消長不一每月約

支銀六百五十六兩四錢

泊海壇汛地與南日兵船協守

按寨與遊之初設寨必用世胄及勳陞者欲尊

其體統今有以御舟師懾衆志也至遊第用材

官及良家子所以便吾鞭弭可使飛伏應援耳

故寨為正兵遊為奇兵寨可以分疆言遊難以

汛地執也近槩題請欽依其說一遊一寨相間

以居俾分疆不淆而汛地各守此徒足塗觀聽

耳夫指臂不聯則秦越異視輔車既隔將唇齒

莫依幸無事也若勢成犄角倘變起倉卒而觀

望參商庸足賴乎殆與先臣請設立之意異矣

把截寨凡十有一

長樂四

大石 黃嶺 仙崎 東山

連江一光臨里

福清六松關峰頭 永平 白鶴 牛頭

捍寨凡十

閩縣一古嶺

長樂一大社

連江一北茭

福清七松下沙塢 平比里 平南里 連盤 長沙 峰頭

烟墩凡六十有七

閩縣十一鳳嶼 長嶺 東嶺 猴嶼 旺嶼 嶺倉

長樂二十有二醵酢 碁山 斗湖 浪頭山

旒山 大嶼 甲峰 塔山 蕉山
牛山 湖頭 聖浪山 山亭山 流水

壺井 小社 江田
石門 石濃

福清二十有七松下 碁山 白鶴 大壩 大壩

龍下 汶流 桃嶼 茶林 大壩
仙巖 前晏 白沙 塔山 馬頭 謙積

浣頭 蟹嶼 前村 洪坑 雙嶼
西嶺 蒲海 石馬 陳塘 雙嶼

峰頭

沿海巡司凡九諸巡司也列職員及弓兵小註以此數處係沿海要害故巡守之實

雖廢仍附名於此以俟脩復

閩縣二 閩安鎮 五虎門

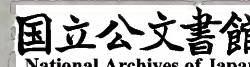
長樂二 松下 蕉山 小社山

連江一 北 茭

福清三 壁頭 牛頭 澤朗

論曰國初於沿海備倭屯戍臚列烽燧星懸可謂控險阨之衝杜窺伺之孽矣然承平懈弛持戟者伍失之三超距者百不得一尚安有乘風破浪理楫而輕波瀾者哉嘉靖壬戌以後氛祲漸消而譚

大中丞暨戚總戎始脩復舊制海壩晏然迨今債帥相尋樓船空具按籍則詭名虛冒給餉則執例科侵操弓持矢半屬菜傭赴海揚帆悉充羸卒日復一日年逾一年即邇者島夷要市潛伺狡焉此非未陰雨之時也而棄土之徹不聞綢繆之策靡豫早計者當不其然易曰伏戎于莽願司疆場者念之矣



福州府志卷之二十一



福州府志卷之二十二

兵戎志四

戎器

兵器甲冑干戈之屬衛所軍匠為之有定式有成數都指揮視其利鈍而藏之庫三衛舊各有庫弘治四年始設武備庫合而藏之

在城北華林坊內

銃炮火箭墳筒之屬謂之火器三衛置局藏之

左衛

中衛局在南津坊右衛局在小鼓樓其外衛所則取兵器於庫局

又有歲造解京軍器府衛並造取辦于料銀不足

徵之屯耗折鈔衛所造故有軍三民七之目

福州左衛

歲造明盔響甲腰刀角弓鐵箭明弦及箭袋等本色年分軍三料價箱櫃銀

九十二兩一錢二分九厘水脚銀三十六兩八錢五分二厘俱於軍士鈔銀內支辦民七料價銀二百一十四兩九錢六分九厘水脚銀四十四兩九錢二厘徵給軍匠造解工部折色年分軍三料價銀九十二兩一錢二分九厘水脚銀一兩五錢六分六厘民七料價二百一十四兩九錢六分九厘水脚銀三兩六錢五分四厘

福州右衛

俱同左衛

福州中衛

本色年分軍三料價七十三兩六錢五分四厘水脚銀三十三兩三錢六分一厘民

七料價銀一百七十一兩八錢六分一厘水脚銀三十二兩七錢折色年分軍三料價銀七十三兩六錢五分四厘水脚銀一兩二錢五分二厘民七料價銀一百七十一兩八錢六分一厘水脚銀二兩九錢二分一厘

鎮東衛

俱同左衛

本府歲造

弓弦箭本色年分料價銀一千二百三十一兩六錢五分五厘水脚銀二百七

十七兩五錢一分七厘俱委官督造解工部折色年分料價銀二千一百七十九兩一分二厘水脚銀三十七兩四角三分三厘胛袴褲鞋襪歲造二百三十六副料價銀三百五十四兩水脚銀一十七兩七錢俱委官督造解南京工部

防海之舟曰官船曰快船曰哨船委指揮一員造之三衛舊各有廠景泰間始併為一廠在河口隆

慶元年改設於橋園洲郡寨遊外更烽火南日渚
與銅山四寨不隸福州衛亦造舟於此

論曰昔漢臣晁錯陳兵事以器械不利用卒予敵
也乃兵法已先言之矣兵不完利與空手同甲不
堅密與袒楊同射不能中與亡矢同中不能入與
亡鏃同此將不省兵之禍也郡之戎器歲有督造
顧器一而直十工之家四胥之家六甲胃苦惡器
械朽鈍所從來矣上下相蒙刳弊相續久之皆烏
有也至於戰艦其費倍蓰歲糜金錢祗實奸橐收
汎撤兵守之則羸卒連艘積水觸之則虛舟也夫
器不堅好卒不服習趨利弗及避難弗畢塵飯塗
羹直見戲耳噫安得臨敵合刃如楚之劔戟利而
教習水戰若越之舟師也豈憂倭奴哉詩曰脩爾
車馬弓矢戎兵用戒戎作用邊蠻方

福州府志卷之二十三

兵戎志五

糧餉

各衛所官軍俸糧俱支於府常豐長樂福清萬安定海五軍儲倉內

倉共各縣本色實運米四萬二千九百二十三

石九斗五升四合五勺九抄五撮五圭

倉共改折米五千七百八十九石四斗四升五

合三勺七抄一撮二圭五粟每石徵銀七錢以

福州府志

卷二十三 糧餉

楊

一

五錢給軍三分克耗作正湊支

福州府左右中三衛屯糧本色米六千四百石

九斗樣田本色米四百二石七斗七升一合八

勺 此項只給在城三衛官軍鎮東不與馬

鎮東衛本色米七千三百七十七石八斗四升

二合二勺每石加耗米五升 此項只給鎮東本衛官軍郡城三衛

不與馬

福州左衛官軍

指揮使六員每員月支俸四石五斗

指揮同知三員每員月支俸四石

指揮僉事八員每員月支俸三石八斗

衛鎮撫二員每員月支俸二石八斗

各所正千戶四員每員月支俸三石二斗

副千戶十員每員月支俸二石八斗

正百戶十九員每員月支俸三石

試百戶九員每員月支俸二石四斗

冠帶總旗十名每名月支米一石二斗

舍人共四十二名每名月支米八斗

旗軍餘共約二千四百四十名 內見操出海及選練餘丁俱月

給米八斗餘或七斗六斗三斗有差

屯旗不支糧軍餘共八十七名

屯種頂田軍餘共一千六百九十七名

福州右衛官軍

指揮使六員每員月支俸四石五斗

指揮同知一員每月支俸四石

指揮僉事五員每員月支俸三石八斗

署指揮僉事一員每月支俸三石二斗

衛鎮撫一員每員月支俸二石八斗

各所正千戶三員每員月支俸三石二斗

副千戶九員每員月支俸二石八斗

所鎮撫一員每員月支俸二石四斗

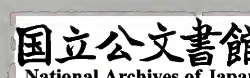
正百戶三十員每員月支俸三石

試百戶七員每員月支俸二石四斗

冠帶總旗二名每名月支米一石二斗

小旗三名每名月支米九斗六升

舍人共三十七名每名月支米八斗



旗軍餘共約二千四百四十名內見操出海及選練餘丁俱月

給米八斗餘或七斗六斗三斗有差

屯旗不支糧軍餘共八十七名

屯種頂田軍餘共一千九百二十六名

福州中衛官軍

指揮使三員每員月支俸四石五斗

指揮同知二員每員月支俸四石

指揮僉事六員每員月支俸三石八斗

加級指揮僉事二員每員月支俸二石八斗

衛鎮撫二員每員月支俸二石八斗

正千戶六員每員月支俸三石二斗

副千戶九員每員月支俸二石八斗

所鎮撫武舉陞授一員每月支俸三石

正百戶十四員每員月支俸三石

試百戶八員每員月支俸二石四斗

冠帶總旗二名每名月支米一石二斗

小旗一名每月支米九斗六升

舍人共四十一名每名月支米八斗



旗軍餘共約一千五百三十名內見操出海及選練餘丁俱月

給米八斗餘或七斗六斗三斗有差

屯旗不支糧軍餘共一百五十五名

屯種頂田軍餘共一千五百九十三名

鎮東衛官軍

指揮使三員每員月支俸四石五斗

指揮同知五員每員月支俸四石

指揮僉事三員每員月支俸三石八斗

衛鎮撫一員每月支俸二石八斗

各所正千戶六員每員月支俸三石二斗

副千戶十員每員月支俸二石八斗

所鎮撫二員每員月支俸二石四斗

正百戶二十八員每員月支俸三石

試百戶五員每員月支俸二石四斗

小旗二名每名月支米九斗六升

舍人八名每名月支米八斗

旗軍餘共約一千三百五十八名內見操出海及選練餘丁

俱月給米八斗餘或七斗六斗三斗有差



屯旗不支糧軍餘共三百二十一名
屯糧頂田軍餘共一千四百三十二名

萬安所官軍

正千戶二員每員月支俸三石二斗

副千戶一員每月支俸二石八斗

正百戶八員每員月支俸三石

鎮撫一員每月支俸二石四斗

冠帶總旗一名每月支米一石二斗

團練哨官七名每名月支米一石二斗

旗軍餘共約九百八十七名

內見操出海及選練餘丁俱月給米

八斗餘或七斗六斗三斗有差

梅花所官軍

正千戶二員每員月支俸三石二斗

副千戶一員每月支俸二石八斗

正百戶六員每員月支俸三石

試百戶一員每月支俸二石四斗

團練哨官四名每名月支米一石二斗

冠帶總旗一名每月支米一石二斗

掌號中軍一名每名月支米一石二斗

舍人十名每名月支米八斗

旗軍餘共約七百四十名

內出海守墩者每名月支米一石見操者

每名月支米八斗餘或七斗六斗三斗有差

以上各衛所官原有定額迺得舉其成數惟有官已物故其嫡配與嫡子應襲者各有優給不在正糧之內故當另載至夫軍餘消長不齊姑執萬曆三十九年實在之數約其槩而列之後有增減是在授餉者隨時查覈也

福州府克餉銀兩

後開土浙各營糧出八府類解餉銀止福州一府之數

秋糧內半納本色米五十八石三斗每石徵銀

七錢共四十兩八錢一分

魚課內一千八百五十八兩四錢九分九厘一

毫六絲三忽閏年一千九百八十五兩四錢五

分四厘二毫二絲四忽九微二纖

各稅共四千三百四十二兩二錢八分

綱徭共四千三百四十二兩二錢八分

機兵共一萬六百五十五兩

以上各縣額數分俱載各縣食貨志

寺租二千七百兩九錢八分八厘四毫六絲五

微三織閩縣五百九十三兩五錢六分三厘三毫二絲 候官一千一百一十八兩八

錢七分五厘八毫四絲三忽三織 長樂縣二

百四十三兩七錢八分六厘四毫九絲二忽

連江縣一十三兩七錢四分三厘二毫四絲四

忽 羅源縣六十三兩五錢七分五厘八毫二

絲 古田縣四百九十八兩八錢四分四厘三

毫八絲三忽 閩清縣三十二兩一分二厘九

毫一絲 永福縣五兩四錢 福清縣一百三

十二兩一錢八分六厘四毫三絲九忽五微

軍門標下土浙兵共六營各管把總每員月支糧

銀三兩哨官每員月支糧銀二兩一錢書記每

名月支糧銀一兩二錢此土浙所同者哨長浙

營每名月支糧銀一兩五錢土營每名月支糧銀

一兩二錢高招手浙營每名月支糧銀一兩五

錢土營每名月支糧銀一兩五分隊長浙營每

名月支糧銀一兩二錢土營月支糧銀一兩五

分兵丁雜流浙營每名月支糧銀九錢九分土

營每名月支糧銀九錢此土浙所異者已上各

按月支給而犒賞之費不與焉

標前營領浙兵把總一員 哨官四員 哨長高
招手共一十七名 隊長書記共四十九名

兵丁雜流匠等役共五百一十三名

本營自萬曆四年設立招募原額官兵共五百八十四名至三十五年裁省定額四百五十名月大共約支糧銀四百七十兩九錢一分月小共約支糧銀四百五十兩二錢一分三厘

標左營領土兵把總一員 哨官四員 哨長高 招手共一十七名 隊長書記共四十九名 兵丁雜流匠等役共五百五名

本營自隆慶元年設立招募原額官兵共五百七十六名至萬曆三十五年裁省定額四百五十名月大共約支糧銀四百二十四兩三錢五分月小共約支糧銀四百一十兩二錢五厘

標右營領浙兵把總一員 哨官四員 哨長高 招手共一十七名 隊長書記共四十九名 兵丁雜流共五百五名

本營自萬曆十年設立招募原額官兵共五百七十六名至三十五年裁省定額四百五十名月大共約支糧銀四百八十二兩七錢八分月

小共約支糧銀四百六十六兩六錢八分七厘
 標後營領土兵把總一員 哨官四員 哨長書
 記共一十七名 隊長高招共四十九名 兵
 丁雜流共五百五名

本營自萬曆二十一年設立招募原額官兵共
 五百七十六名至三十五年裁省定額四百五
 十五名月大共約支銀四百二十兩三錢五分
 月小共約支銀四百一十兩二錢五厘

標前遊營領浙兵把總一員 哨官四員 哨長
 高招共一十七名 隊長書記共四十九名
 兵丁雜流共五百五名

本營自萬曆二十五年設立招募原額官兵共
 計五百七十六名至三十五年裁省定額四百
 五十名月大共約支糧銀四百七十兩九錢一
 分月小共約支糧銀四百五十五兩二錢一分
 三厘

標左遊營領浙兵把總一員 哨官四員 哨官
 高招共一十七名 隊長書記共四十九名



兵丁雜流共五百五名

本營自萬曆二十五年設立招募原額官兵共計五百七十六名至三十五年裁省定額四百五十名月大共約支糧銀四百七十兩九錢一分月小共約支糧銀四百五十五兩二錢一分三厘

都督府標下土浙兵共三營每營把總以下及兵士月支糧銀悉如軍門標下六營之數

標前遊營領浙兵把總一員 哨官四員 哨長高招共一十七名 隊長書記共四十九名 兵士雜流共五百五十二名

本營自萬曆十九年設立招募原爲福清營至二十五年改爲標前遊營原額官兵共五百二十名至三十三年裁省定額四百五十名月大共約支糧銀四百七十兩九錢一分月小共約支糧銀四百五十五兩二錢一分三厘

標右遊營領土兵把總一員 哨官五員 哨長書記共二十一名 隊長高招共六十一名

兵丁雜流共六百二十六名

本營自萬曆二十年設立招募原爲鎮東營二十九年改爲總鎮標右遊管汰去中哨哨官離營候缺別補哨隊長降補四哨隊兵本哨官亦分補四哨隊下只足原額官兵共五百二十名至三十三年裁省定額四百五十名月大共約支糧銀四百二十四兩三錢五分月小共約支糧銀四百八兩一錢五厘

新前營領浙兵把總一員 哨官四員 哨長高

招共一十七名 隊長書記共四十九名 兵丁雜流共五百五名

本營自萬曆二十五年設立原爲左前二營左營官員兵役各如前營之數至二十七年將左營官兵二哨撤補各營更二哨附入前營遂汰去左營之額而改爲新前營原額官兵共五百二十名至三十三年裁省定額四百五十名月大共約支糧銀四百八十二兩七錢八分月小共約支糧銀四百六十六兩六錢八分七厘

論曰昔夫子與子貢論政較其所重則先足食而後足兵至權其所輕則又先去兵而後去食蓋食有不足即湯武之仁義不能懷桓文之節制不能御也閩自軍興以來 國家養之卒百不當一若驅市人以戰然倉皇禦侮悉需客兵客兵不足又募土兵以益之兵日增而餉日詘是故始則苦於無兵繼又患於無餉始則與其荷戈以閩繼又慮其脫巾而呼矣如之何其可乎余嘗計練土兵以漸省客兵又練餘丁以漸翼土兵兩兵相為表裏則兵可無增餉可無詘策之上也昔林文恪先生纒纒言之詳矣先生抱經國之長畫屢維業之隱憂者也當事者倘采而行之且足食矣何虞兵哉

福州府志卷之二十三

福州府志卷之二十四

兵戎志六

屯田

屯田之制固古者寓兵於農意也我

國初籍民為軍乃講此政度郡屬地閒曠者或取諸廢寺及籍沒之產聽其耕作以為屯田而吾郡在城三衛與鎮東一衛亦不下四千餘頃顧國初新附之籍有從它衛所徙而至者海濱幅員未廣軍士亦有屯它郡之田者外又有紅牌及樣田諸



例者要之在洪武時軍則稱舊屯在永樂時軍則稱新屯而屯無論新舊每分給三十畝歲輸正糧一十二石餘糧一十二石正糧給本軍月餼餘糧給守城軍士固其槩也第征糧設正餘兩額又各取盈於十二石之數法非什一軍士稍厭苦之後論者乃罷其正糧不復征餘額又減其半只徵六石復計其田之腴瘠分為本折色本色為存留輓粟入倉以給軍士之月餼折色為起運納價於屯官以備軍興及解京之襍需至折色之中又分為

舊額新增而稍差等之比歲終憲司之督屯使者抵其賦之登耗以署衛屯官之上下考

福州左衛屯田園池共一千四百三頃九十八畝

五分九釐八毫六絲

舊志載坐產左所屯五區俱在候官縣二都一十二

都右所屯五區俱在閩清縣十都中所屯十區其三區在閩清縣十六都二十一都二區在永福縣一都四都又五區俱在永福縣二十五都三十都前所屯五區俱在永福縣八都十二都後所屯五區俱在永福縣十九都二十四都又九區俱在泉州府永春縣

屯糧共二萬一千九百五十二石九斗二合四

勺六抄六撮內

存留樣田本色米遞年上倉共一千八百四十

三石一斗五升六合八勺

起運折色米遞年納價共二萬一百九石七斗

四升五合六勺六抄六撮內舊額米一萬六千七百六十

一石七斗五升三合四勺八抄八撮每石正價銀二錢五分水脚槓鞘銀四釐馬丁銀五

釐柴薪三釐耗銀一分二釐五毫狸皮銀一釐七毫六絲六忽三微公用銀五釐

新增米三千三百四十七石九斗九升二合一勺七抄八撮每石正價銀二錢五分

水脚槓鞘銀四釐狸皮銀一釐七毫六絲六忽公用銀三釐

福州右衛屯田園池地共一千二百五十八頃四

十八畝六分三釐六毫六絲九忽舊志載坐產左所屯五區

俱在懷安縣二都十三都右所屯五區俱在懷安縣十五都中所屯五區其一區在懷安縣三都四區在古田縣五都十都前所屯五區俱在古田縣四十五都其四區在羅源縣二都七都中左所屯五區俱在羅源黃童里靈濟等里又新屯九區其五區在泉州府永春縣其四區在惠安縣

屯糧共二萬一千七百二十九石七斗四升四

合二勺六抄九撮內

存留樣田本色米遞年上倉共三千三百九十

石七斗七升五合

起運折色米遞年納價共一萬八千三百三十
八石九斗六升九合二勺六抄九撮內舊額米

一萬二千二百四十四石八斗二升三合七勺
五抄每石徵正價銀二錢五分 水脚槓鞘銀
四釐 柴薪銀二釐五毫 耗銀一分二釐
公用銀四釐八毫一絲 狸皮銀一釐七毫一
絲
新增米 六千九十四石一斗四升五合五勺
一抄九撮每石徵正價銀二錢五分
水脚槓鞘銀四釐 狸皮銀一
釐七毫一絲 公用銀三釐

福州中衛屯田園池地共九百六十六頃六十畝

二分七釐八毫四絲二忽 舊志載坐產左所屯
四區俱在閩縣嘉崇

里嘉登里右所屯四區其一區在閩縣瑞聖里
其一區在長樂縣二都又二都俱在連江縣永

貴里三十六都中所屯四區俱在連江縣集政
里賢義里前所屯四區俱在連江縣仁賢里後
所屯四區俱在連江縣中鵠里仁和里其
屯尚有各區在泉州惠安縣興化仙遊縣

屯糧共一萬六千二百四十一石五斗七升四
合五勺內

存留樣田本色米遞年上倉共一千五百六十
九石五斗四升

起運折色米遞年納價共一萬四千六百七十
二石三升四合五勺內舊額米 九千八百九十
三石五斗三升

七合五勺三撮每石正價銀二錢五分 水脚
槓鞘銀四釐 馬丁銀五釐 柴薪銀七釐五

毫 耗銀一分二釐五毫 狸 新增米 四千七百七十
 皮銀一釐九毫五絲二忽二微 八石四斗九升六合九勺九抄七撮每石正價
 銀二錢五分 水脚積銷銀四釐 狸皮銀一
 釐七毫 公用
 銀一釐三毫

鎮東衛屯田園地共五百三十七頃四十五畝一

分七釐六絲六忽 舊志載坐產二區在福清縣永福里一區在新安一區在

遵義里三區在靈得里一區在北隅一區在隆仁里二區在脩仁里一區在平南里一區在蘇田里一區在長樂縣十九都屯外郡十一區在莆田縣

屯糧共一萬六百三十三石九斗一升一合五勺內

存留本色米遞年上倉共八千九百二十一石九斗九升九合

起運折色米遞年納價共一千六百八十八石

七斗七升二合三勺六抄五撮 每石徵正價銀二錢五分 水

脚楨鞘銀四釐 馬丁銀五釐 柴薪銀三釐 狸皮銀一釐七毫 公用銀一釐三毫

諸縣帶徵屯糧附

閩縣無

候官縣帶徵延平衛折色舊額米四千七百七十

二石八斗一合七勺五抄 每石徵正價銀二錢五分共銀一千一百

五十三兩二錢四毫三絲七忽五微 脚鞘銀
 一十九兩九分一釐三毫七忽 公費銀二十
 二兩五分三毫四絲四忽八纖五渺 馬丁銀
 一十七兩九錢七分四釐二毫四絲一忽三微
 五纖 柴薪銀九兩八錢六分六毫八忽四微
 耗銀四十八兩五錢八分七釐一毫二絲一忽
 鈔炭火耗銀八兩五錢九分一釐四絲三忽
 造冊銀四兩五分六釐八毫八絲八纖

新增米二百八十一石八斗八升三合六勺六

抄七撮 每石徵正價銀二錢五分共銀七十兩
 四錢七分九毫一絲六忽 脚鞘銀一

兩一錢二分七釐五毫三絲四忽 鈔炭銀五
 錢七釐三毫九絲六忽 造冊銀二錢三分九
 釐

長樂縣帶徵福州右衛折色舊額米一百九十五

石四斗三升 每石徵正價銀二錢五分共四十一
 八兩八錢五分七釐五毫 脚鞘

銀七錢八分一釐七毫二絲 耗銀二兩四錢
 四分二釐八毫七絲五忽 馬丁銀九錢七分

七釐一毫五絲 柴薪銀四錢八分八釐五毫
 七絲五忽 公用造冊銀八錢九分三釐一毫

二絲
 五忽

鎮東衛折色舊額米一十七石三斗二升七合

每石徵正銀二錢五分共四兩三錢三分一釐
 七毫五絲 脚鞘銀六分九釐三毫八忽 耗

銀一錢九分五毫 本色米二百一十二石一斗五
 毫五絲七忽

升七合八勺 每石徵正耗銀五錢三分共一百
 十二兩四錢四分三釐六毫三絲

連江縣徵福州中衛折色舊額米二千三百四十



九石

每石徵正銀二錢五分共五百八十七兩
二錢五分 脚鞘銀九兩三錢九分六釐
耗銀二十九兩三錢六分二釐五毫 馬丁銀
一十一兩七錢四分五釐 柴薪銀五兩八錢
七分二釐五毫 公用造冊銀一十兩七錢三
分四釐七毫三絲 狸皮銀四兩五錢八分五

新增米三百二十八石二勺

每石徵正銀二錢五分共八十八
二兩五絲 脚鞘銀一兩三錢一分二釐八微
狸皮銀六錢四分三毫七絲五忽 公用銀九
錢八分

羅源縣徵福州右衛折色舊額米共一千四百四

十石

每石徵正銀二錢五分共三百六十兩
脚鞘銀五兩七錢六分 耗銀一十八兩
馬丁銀七兩二錢 柴薪銀三兩六錢 公用
銀六兩九錢二分六釐四毫狸皮銀二兩四錢

新增米四百二十五石四升六合

每石徵正銀二錢五分共一百六兩二錢六分一釐五毫
脚鞘銀一兩七錢一毫八絲四忽 公用銀一兩
二錢七分五釐一毫三絲八忽
狸皮銀七錢二分八釐四絲

將樂千戶所本色米二石七斗三升四合四勺

每石徵正耗銀四錢七分五釐共九
十八兩四錢六分九釐五毫九絲

建寧右衛折屯舊額米五十四石

每石徵正銀二錢五分共
一十二兩五錢 脚鞘銀二錢一分六釐 耗
銀五錢九分四釐 公用銀三兩九錢四分二
釐 馬丁銀三錢五釐六毫四絲 柴薪銀一
錢六分二釐鈔炭銀一錢六分二釐 造冊銀

新增米一百二十三石九斗八升八合

每石徵正銀二錢五分共三十兩九錢九分七釐
 脚鞘銀四錢九分五釐九毫五絲二忽
 公用九兩五錢一釐二毫二絲四忽
 馬丁銀七錢一釐七毫七絲二忽
 鈔炭銀一錢八分五釐九毫八絲二忽
 造冊銀一錢八分五釐

本色米一千四百九十一石四斗四升四合
 每石

徵正銀三錢五分共五百二十二兩五釐四毫

耗銀二十一兩七錢七分五釐八絲二忽二

微 馬丁銀八兩四錢四分一釐五毫七絲三

忽 柴薪銀四兩四錢七分四釐三毫三絲二

忽 鈔炭銀六兩一錢八分九釐四毫九絲二

忽 造冊銀三兩五錢七分

九釐四毫六絲五忽六微

古田縣徵福州右衛折色舊額米二千三百八十

八石 每石徵正銀二錢五分共五百九十七兩
 脚鞘銀九兩五錢五分二釐

兩八錢五分 馬丁銀一十一兩九錢四分

柴薪銀五兩九錢七分 公用銀一十一兩四

錢八分六釐二毫八絲 狍皮銀四兩九分三毫一絲

新增米二百一石

九升二合 每石徵正銀二錢五分共五十四兩七

釐三毫六絲八忽 公用六錢九釐二毫七絲

六忽 狍皮銀三錢四分七釐八毫六絲八忽

建寧左衛折米舊額米四百一十四石三斗
 每石

徵正銀二錢五分共一百三兩五錢七分五釐

脚鞘銀一兩六錢五分七釐二毫 耗銀四兩

五錢五分七釐二毫 公用銀三十兩二錢四

分三釐九毫 馬丁銀一十三兩二錢五分七

釐六毫 柴薪銀一兩二錢四分二釐九毫

鈔炭銀八錢二分八釐六毫 造冊九錢九分

新增米九百五十八石四斗七升一合六

勺三抄六撮

每石徵正銀二錢五分共二百二十九兩六錢一分七釐九毫九忽

脚靴銀二兩八錢三分三釐八毫八絲六忽

鈔炭銀二兩五錢八分七釐八毫七絲 公用

銀六十九兩九錢六分八釐四毫二絲 九忽馬丁銀三十兩六錢七分一釐零 本色米

四千八百五十石一斗五升

每石徵正銀三錢五分共一千六百

九十七兩五錢五分二釐五毫 耗銀七十兩八錢一分二釐一毫九絲 柴薪銀一十四兩

五錢五分四毫五絲 鈔炭銀三十兩七錢九分八釐四毫五絲二忽 造冊一十一兩四錢

九分四釐八毫

將樂千戶所折色新增米一石六升二合 每石徵正

銀二錢五分共二錢六分五釐五毫 脚靴銀四釐二毫四絲 本色米一千一

百四十二石七斗三升七合六勺

每石徵正銀四錢七分五

釐共五百四十二兩八錢三毫六絲

閩清縣徵福州左衛折屯舊額米九百石

每石徵正銀二

錢五分共二百二十五兩 脚靴銀三兩六錢馬丁銀四兩五錢 柴薪銀二兩二錢五分

耗銀一十一兩二錢五分 公用銀四兩二錢八分四毫 狸皮銀一兩五錢八分零 新

增米一十五石二斗八升

每石徵正銀二錢五分共三兩八錢二分

脚靴銀六分一釐三毫二絲 公用銀四分五釐 狸皮銀二分六釐九毫八絲九忽

延平衛折色舊額米二千一百八十五石一斗

三升三勺

每石徵正銀二錢五分共五百四十六兩二錢八分四釐五毫七絲五忽

脚鞘銀八兩七錢四分五毫五絲三忽
 銀三兩九錢三分三釐二毫四絲八忽九微
 公用銀一十兩九分五釐三毫三絲八忽
 馬丁銀八兩二錢二分九釐二毫三絲
 柴薪銀四兩五錢一分四釐四毫九絲五忽
 耗銀十二兩二錢四分七毫七忽
 造冊銀一兩八錢五分七釐三毫六絲七忽
 毫六絲七忽

永福縣徵福州左衛折色舊額米一千五百一十

八石 每石徵正銀二錢五分共三百七十九兩
 五錢 脚鞘銀六兩七分二釐 馬丁銀

七兩五錢九分 耗銀一十八兩九錢七分五釐
 柴薪銀三兩七錢九分五釐 公用銀七

兩二錢一分九釐六毫八忽
 狸皮銀二兩六錢八分一釐零 新增米六百七

十八石九斗五合 每石徵正銀二錢五分共一
 百六十九兩七錢二分六釐

二毫五絲 脚鞘銀二兩七錢一分五釐六毫
 二絲公用銀二兩三分六釐七毫一絲五忽

狸皮銀一兩一錢九分
 九釐一毫七絲三忽

延平衛折色舊額米三千六百三十一石八斗

四升四合六勺 每石徵正銀二錢五分共九百
 七兩九錢六分一釐一毫五絲

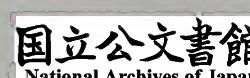
脚鞘銀一十四兩五錢二分七釐三毫七絲八
 忽 鈔炭火耗銀六兩五錢三分七釐三毫二

絲公費銀一十六兩七錢九釐一毫二絲二忽
 馬丁銀一十三兩六錢七分七釐五毫二絲六

忽柴薪銀七兩五錢三釐三毫九絲九忽 耗
 銀三十六兩九錢七分二釐一毫七絲八忽

造冊銀三兩八分
 七釐六絲七忽

福清縣徵鎮東衛折色舊額米六斗七升三合



徵正銀二錢五分共一錢六分八釐 雜耗共九釐八毫五忽 **新增米三石七**

斗九升八合一勺六抄一撮 每石徵正銀二錢五分共九錢四分

四釐五毫四絲二微五纖 雜耗共五分六釐八毫九絲

興化衛折色舊額米一千七十四石 每石徵銀二錢五分

共二百六十八兩五錢 脚鞘銀四兩二錢九分六釐 鈔炭銀一兩六錢一分一釐 耗一

十三兩四錢二分五釐 柴薪銀二兩一錢九分三釐六毫一絲七忽八纖 狸皮銀一兩二

錢一分二釐四毫 六忽三微八渺 **新增米一千六百一十八石**

五斗一合四勺四抄 每石徵正銀二錢五分共四百四兩六錢二分五釐

三毫六絲 脚鞘銀六兩四錢七分四釐五忽七微六渺 鈔炭銀二兩四錢二分七釐七毫

五絲二忽一微六渺 柴薪銀三兩三錢五釐七毫四絲七忽 狸皮銀一兩八錢二分七釐

七絲七忽七微一纖一渺 **本色米三千二百九十四石** 每石

徵耗米五升該米一百六十四石併運大有倉上納 柴薪銀六兩五錢二分九釐四毫九絲

八忽五微六纖 狸皮銀三兩七錢一分八釐四毫八絲七忽七微八纖

論曰國初屯制一軍一餘各受三十畝而耕持戟

之士即荷畚之農故士無曠伍屯無溷冒也自後

以來軍餘半居市廛不能親操耒耜于是始有寄

佃於土人而分其息者有私兌於他姓而更其名

者又有丁盡籍空而轉為別軍所承頂者世久弊

滋舉數十屯而兼併於豪右比比而是昔林文恪先生謂宜因均田之會無憚跋履盡括舊屯并其新墾勿令豪強更得侵冒擇其膏腴者給衛丁壯令自食其力有急用之則可以漸省客兵此亦漢人實塞下之良策也其議洵不可易第頂種已越百年轉鬻不下數姓若徒取之豪右則彼原以厚直售之若欲付之丁壯則彼又不能以空拳得之捉衿掣肘策將安施是故清屯之議尚當熟圖必使民收舊直之償軍獲實屯之受而後兩得其當也至於徵賦頡屬衛所之官愚亦以爲否否夫國家武臣不典錢穀何獨於衛官而寬之寅緣請托進司利權染指旣甘漏卮無當因而覆券者何可勝數倘分之附近各縣竝爲帶徵則官保其先世汗馬之勲軍免於頻歲侵漁之苦矣夫爲政猶張琴瑟改絃而鼓則上之人也余之言安知非操齊門之瑟而掩耳於聽竽者乎

福州府志卷之二十四

福州府志卷之二十五

兵戎志七

島夷

琉球

日本附

琉球國在大海中正南偏東古未詳何國漢魏以來不通中華隋大業中令羽騎尉朱寬訪求異俗始至其國言語不辯掠一人而還唐宋未嘗朝貢元遣使招諭之不從 國朝洪武中其國分為三曰中山王曰南山王曰北山王皆遣使朝貢永樂以來其國王嗣立皆受 冊封後惟中山王來朝

貢不絕山南山北蓋為所併今一年一貢其風俗去髭黥手

羽冠毛衣無禮節父子同牀而寢婦人產乳必食子衣食用手好剽掠

殺人祭神聚骸為佳王所居壁下多觸體以為佳所居地曰波羅壇洞塹柵三

重環以流水樹棘為藩殿宇多刻鳥獸無賦歛有事均稅不知節朔無文字不

節朔視月盈虧以知時視草榮枯以知歲然近頗知向慕華風王子及

陪臣子皆遣入太學讀書陪臣來朝亦服華衣冠

返其國則否而舊俗亦漸變矣其貢物馬胡椒

螺殼海巴生紅銅蘇木刀錫擢子翳瑪瑙烏木磨刀石降香

木香

論曰琉球一島僻在海外如黑子彈丸耳然自我

明之興其奉貢唯謹則來享來王之國也

今上丙子琉球以嗣封請

上命戶科左給事中蕭崇業行人謝杰持節冊以

往杰吳航人也歸言琉球有日本館群聚數百人

待封使之舟轉與為市其人出入挾利及琉球心

懾之疑不可嚮邇云越辛卯又以嗣封請于時倭

犯朝鮮海氛弗靖議令琉球自齎

詔冊以歸使臣罷勿遣更十餘年朝鮮師解琉球

堅以往例陳

乞

上嘉其為不叛之臣復許之甲辰命兵科左給事中夏子陽行人王士禎又持節冊以往丙午冬子陽竣事還私向余言日本近千人露丹而市琉球行且折於日本矣且使臣入彼國若不聞焉其所

以事
天朝至淺鮮也操縱伸縮惟是諸陪臣與吾之通事表裏為姦區區兩使臣威所不能加法所不能

禁也倘異時者再嚙

命涉滄溟其辱

國彌甚君其識之余聞給舍言愴然有感于心乃今數年日本狡焉啓疆而琉球之君為虜臣為僕矣且陽借脩貢之途以陰行假道之計撤我藩籬窺我虛實日引月長將何以固吾圉乎玉關之謝抑其末耳詩曰肇允彼桃虫拚飛惟鳥當事者勿泄泄焉而視之若桃虫然則幾矣

日本古倭奴國在東海中地分五畿七道三島又

附庸國百餘大者五百里小者百里最強桀黠漢滅朝鮮通使稱王者三十餘國其後天材雲尊立累傳皆稱尊神武天皇立累傳皆稱天皇亦間立女王時與中國通唐咸亨初改號日本元世祖使趙良弼招之不至遣唆都范文虎將十萬兵徃征至五龍山暴風舟覆軍盡沒元世絕不通國朝洪武二年倭寇山東淮安明年再入轉掠閩浙上遣趙秩語其王良懷爾能臣則來母患苦吾邊不能則善自爲備良懷言蒙古嘗使趙良弼好語歸我襲以兵今使者得母良弼後乎其亦將襲我也欲刃之秩爲具言所以來宣 國家威德耳豈狙汝耶良懷氣沮乃遣僧隨秩奉表稱臣入貢 上亦遣克勤仲猷二僧徃諭然其爲寇掠自如瀕海郡縣迄無寧歲乃下令造海舟防倭德慶侯廖永忠請備輕舸以便追逐從之七年來貢無表文其臣氏久私貢並却之九年表貢語謾詔詰責之十三年再貢皆無表以其征夷將軍源義滿所奉丞相書來書倨甚命錮其使明年復貢命禮臣爲檄

數而却之已復納兵貢艘中助逆臣胡惟庸惟庸
敗事發上乃著祖訓示後世母與倭通而令
信國公湯和江夏侯周德興分行海上視要害地
築城設衛所摘民爲兵戍之防禦甚周倭不得間
小小入與我軍相勝敗永樂元年王源道義遣使
入貢上賜冠服文綺給金印道義稍捕獲諸島
寇來獻賜賚甚豐封其山碑而銘之予勘合十年
一貢八年道義死子源義持立遣使往封墳之我
兵獻海上俘其首皆倭人群臣請誅之上釋歸

璽書下義持爾父畏天事人職貢不愆先烈之不
圖而輕干上國爾罪在必討朕所以隱忍者未忘
爾父之恭耳爾其思之義持奉表謝罪禮其使遣
歸未幾復寇遼左都督劉榮大破之初榮偵倭至
卽伏兵望海塢而別遣奇兵斷其歸路倭中伏奔
捕馘無孑遺當是時我方招來諸島夷絡繹海上
倭乘爲欺詐瀕海復騷賴是捷遂戢論功封榮廣
寧伯宣德七年以日本貢久不至命中使諭其王
源義教明年來貢自後遞貢遞掠備嚴則貢得間

則掠與之期不遵我亦取羈縻示寬大而已倭益肆無忌至焚官廩民舍慘毒不忍言至成化時廷臣始有發憤議却其貢者而竟格不行正德四年王源義澄遣宋素卿來貢素卿者鄞人朱縞也逃入倭有寵于其王易姓名充使其族人相與耳目爲姦利守臣白發之禮臣恐失外夷心置不問素卿厚賂閹瑾賜飛魚服遣歸嘉靖二年再奉使至是時國王源義植辱諸島爭貢以邀利大內藝興遣宗設謙道先素卿至俱留寧波故事夷使以先後至爲序市舶中官賴恩墨素卿財先素卿宗設大忿相讎殺戕指揮劉錦袁堦大掠寧波奪舟去巡按御史以聞禮臣仍右素卿以給事御史言乃下素卿獄論死沒其貲絕貢者十七年至嘉靖十八年其王源義晴復貢乞易勘合還素卿貲不許仍申約貢必如期舟三人百不者却勿受夷性婪違約如故內地姦豪往往與爲市不償直夷索逋急則啗喝官府以縱寇爲辭兵出則陰泄之倭速其去且樹德也如是者久之倭大恨言我挾王貲

而來不得直何以歸報因盤據島中我亡命無賴
及小民迫於貪酷饑寒困苦者咸相率從亂東南
之禍大作于是朱統以巡撫蒞治之統日夜飭兵
嚴糾察上章暴勢豪交通罪姦謀稍解統竟爲豪
所中自殺賊益猖獗三十一年殘浙東明年犯太
倉破上海崇德嘉善諸邑時王忬爲巡視忬經畧
摘發頗有緒旋移大同去李天寵代將則盧鏗湯
克寬俞大猷是時倭至無虛月三十三年張經爲
總督經前總督兩廣有威惠計調廣兵禦倭兵未

集而工部侍郎趙文華以禱海至文華素夤緣大
學士嵩貴幸願指經經自以大臣位其上自重不
爲下文華屢促出師經以兵機秘業已刻師期不
告也文華遂劾經養寇弁及天寵詔逮訊時經已
與賊大戰王江涇破走之斬首千九百八十有奇
進攻陸涇壩賊又敗之斬首二百七十有奇焚其
舟三十餘艘倭大創經上疏自理不聽竟論死西
市以周琉代經胡宗憲代天寵琉未幾去以楊宜
代屬文華督察其師倭來者益多文華盛集兵戰

于陶宅敗績遂還朝應天巡撫曹邦輔再戰再敗
惟蘇松叅政任環諸將大猷等逐賊海上頗有斬
獲而閩廣倭大至三十五年楊宜罷去宗憲代阮
鶚代宗憲文華復出督師時浙賊惟陳東最強徐
海後至與之合而宗憲厚賂海使執東自贖海許
諾卽計擒東及其黨麻葉等百餘人以獻而自率
其衆別營梁庄官兵遂圍東巢盡殲其餘黨進攻
海于梁庄海死別部據舟山俞大猷攻之未下會
夜大雪大猷督兵進賊拒戰敗歸巢擁柵自固我
兵縱火焚之斬首百四十餘級餘悉死巢中兩浙
平其明年誅王直王直者徽人也嘯逋海上能號
召諸夷治大舶巢五島中茲商王激葉宗滿謝和
王清溪等共集衆與相署置倭之來皆直等導之
宗憲欲招之乃迎其母妻至杭供具犒慰甚厚而
先是鄞生員蔣洲者上書督府言能說直使禁戢
諸夷毋內犯宗憲遣洲行以生員陳可願副之至
五島直邀入爲言日本方亂往無爲也誠令我輩
得自歸無難倭矣遂遣養子毛臣同可願還具白

直語而傳送洲至豐後島其島主留洲稍爲傳諭
諸島居二歲乃遣僧德陽及夷目四十人隨洲來
入貢直亦許俱至而宗憲亦遣毛臣歸報直所以
遊說百端至是直乃來御史王本固疏言不宜招
直異議閔然直至覺有異乃先遣王激入見宗憲
曰吾等奉招而來謂宜信使遠迎宴犒交至也今
行李不通而兵陳儼然公毋誑我乎宗憲曰國法
宜爾毋我虞也與約誓堅苦直終不信曰果爾可
遣激歸宗憲立遣之復以指揮夏正爲質直乃使

毛臣王激守舟而身入見頓首言死罪且陳其與
洲戮力狀宗憲慰藉甚至令居獄中俟命疏聞
詔誅直始宗憲本無意殺直以本固爭之強議者
且謂其受直金欲貸其死故宗憲懼不敢爲請直
死王激毛臣殺夏正率餘衆據舟山征之踰年乃
解三十八年倭寇江北分數道入其寇福建甚張
連攻破寧德福清永福諸邑巡撫阮鶚逮去王詢
游震得相繼撫閩無尺寸功宗憲檄叅將戚繼光
往援時賊據寧德之橫嶼阻水爲營路險隘官軍

坐守踰年莫敢進繼光軍令嚴所部用命至則令軍中人持束草填河進力戰大破之生擒九百餘人斬首二千六百餘級焚溺死者無筭奪所擄三千七百餘人歸乘勝剿福清牛田倭又破之繼光初至福清邑令及父老請師期繼光曰吾兵疲且休矣俟緩圖之賊偵者歸告不爲備其夜督兵行三十里黎明破其巢邑人尚未知兵出也繼光歸賊復肆四十一年攻陷興化總兵劉顯去賊一舍而軍不敢戰復命繼光往時賊方巢平海聞繼光至欲逃爲俞大猷所扼不得出繼光督軍薄戰大猷繼之因風縱火賊皆糜巢中無脫者支黨寇仙遊連江諸處盡討平之當是時徵繼光幾無閩未幾廣東倭亦爲官軍所敗逃至甲子門將奪舟入海暴風盡溺得脫者僅二千餘留屯海豐俞大猷就圍之賊食盡欲走副總兵湯克寬伏兵待之賊至伏發擒斬幾盡倭患遂息自東南中倭以來十餘年間中外騷擾財力俱訕生靈之塗炭已極倭亦大傷至盡島不返隆慶時海上遘寇曾一本等

復稍稍勾引入犯閩粵我亦嚴爲備旋至旋撲非
如嘉靖之季矣始倭盛時議者以市舶罷夷無所
衣食故反宜開市如諸番叅將大猷以爲倭與諸
番不同諸番產物多舶至而征之其利厚倭之市
僅一刀一扇無他產可利也而又生禍端國初絕
之今恐開之乎且倭能苦我者以我陸而禦之主
客反而勝敗分也吾以海爲塹以舟爲家明風候
嚴約束來擊去追倭可創矣舍此不圖而輕與之
市爲國家生事後必悔之大猷習海上事後多用

其畫其地北跨朝鮮南盡閩浙其往朝鮮也自對
馬島開洋信宿至閩浙順風旬月至其主居山城
故稱山城君山城之南爲和泉又南爲沙界沙界
之東南爲紀伊紀伊之西爲伊勢山城之西爲丹
渡左爲攝津左之西爲攝摩右爲但馬右之西爲
因幡丹渡西爲美作左爲備前左之西爲備中右
爲因幡右之西爲伯耆美作之西爲備後之北境
出雲之南境備後之西爲安藝出雲之西爲石見
安藝石見之西爲山口谷國卽古之周防州也山

口之西為長門關渡在焉渡此而西為豐前其南
 為豐後又其南為日向豐前之西北為筑前西南
 為後筑後之南為大隅大隅之西為薩摩豐後東
 南懸海為土佐為伊豫為阿波阿波相近懸海為
 炎路土佐豐後之間為佐加關薩摩之北為肥後
 又其北為肥前肥西懸海為平戶平戶之西為五
 島北為多藝為伊岐極北則對馬島諸島皆有酋
 長山城君弱空名耳倭不稟其號令內相攻強則
 役屬而豐後最大其人貢必由博多歷五島而行
 回則徑趨長門每歲清明後至五月重陽後至十
 月常多東北風利入寇故防海者以三四月大
 汛九十月為小汛其入寇多薩摩肥後長門三州
 人次則大隅筑前筑後博多日向豐前豐後和泉
 諸島俗喜盜輕生好殺每戰必單列緩步為蝴蝶
 陳前一人揮白扇為進止木弓竹矢以骨為簇刀
 極剛利中國不及也男子魁頭斷髮黥面文身婦
 人披髮跣足間用屨土氣溫煥宜禾稻桑麻產金
 銀琥珀水晶硫黃水銀銅錢白珠青玉蘇木胡椒

細絹花布漆器扇刀劍鎧甲貢道故由寧波達于
京

論曰倭夷之爲中國患非一朝夕也以

高皇帝之神武威震八荒獨狡爾倭夷桀黠滋甚
至命東甌江夏後先經營防戍之嚴屹然海上矣
甫踰百年姦氓勾誘入我郊關戕我郡邑然不過
剽掠而已邇者鑛稅一行按求百出海禁懈弛市
舶縱橫而逐臭之夫且爭趨爲樂土焉不寧惟是
又有亡賴如中行說者陰爲之畫東踐朝鮮之郊
南設琉球之版雌伏梟張漸窺堂奧此其志不小
也夫志止於剽掠則癘疥之憂志不止於剽掠則
膏肓之患矣語云爲虺不摧爲蛇奈何遠慮者宜
思所以推之勿令異日者封豕長蛇薦食上國也

福州府志卷之二十五

福州府志卷之二十六

食貨志一

什一而賦古制也閩處萬山之中非梯航不通上國食土之毛者惟正之外無他供焉然始猶有役累也自條編行而民計入為貢有畢世不聞追呼者承平日久生齒蕃息有以也鑛稅以來言利宵人往往晝攫四民失業自此而始志食貨

戶口

國初令民以戶口自實洪武十四年始頒黃冊式

于郡縣軍民鹽匠等戶各以本業占籍惟民戶丁多者許其分折別籍十年乃大計生齒老幼存亡而更籍之時福州戶九萬四千五百一十有四口二十八萬五千二百六十有五其數僅勝國之半以海內新定皇仁大需禁目濶疎不加詳檢也嗣是重熙累洽百五十年籍十數更正德七年戶九萬九千一百四十口一十八萬九千六百四十有六至嘉靖初元以來又稍盈縮于曩時焉萬曆初元大造至六年行一條鞭法總覈成數戶九萬八

千九百八十有四

閩縣 二萬三千七百八十八十有四

侯官縣 一萬六千九百九十有六

懷安縣 九千八百一十有三

長樂縣 一萬九千六百二十

連江縣 六千三百七十有八

羅源縣 一千九百九十六有八

古田縣 八千三百三十有六

閩清縣 一千四百二十有六

永福縣 一千四百

福清縣 一萬五千四

口二十五萬六千五百二十有九

閩縣 五萬一千

侯官縣 二萬四千

懷安縣 一萬九千一

長樂縣 四萬四千一

連江縣 一萬四千

羅源縣 六千八百

古田縣 二萬九

閩清縣 二千九百

永福縣 四千二百

福清縣 六萬七千九

除女口免差外男子成丁僅一十八萬六千四百二十有一萬曆八年丈田以後戶仍九萬八千九百八十有四口則減萬餘僅二十四萬四千四百有九

閩縣 四萬七千九

侯官縣併懷安

二萬九千三百二十

長樂縣

五萬六千四百

連江縣

一萬六千六百九十九

羅源縣

六千六百一十

古田縣

一萬九千一百

閩清縣

三千三百五十

永福縣

四千四百五十三

福清縣

五萬五千九百一十

除女口免差外男子成丁僅一十四萬六千一百

一十

論曰予嘗考歷代草創井邑蕭條蓋百姓新去湯火故爾及治平日久則未有不滋殖者也舊志載正德時戶口視洪武間不能增十之二三頃視正德又無所增矣夫 國家治平晏然無事二百年于茲即前古未有也休養生息涵濡汪濊固宜數倍於 國初時而民不加多豈有是理哉抑或有司未稽其實而姦胥蠹吏得為僥倖者地耳舊制凡十載一籍其民大抵足舊數而止此敝政也夫

一邑之戶始衰而終盛一族之人始寡而終衆柰
之何必因其舊也哉是故豪宗巨家或百餘人或
數十人縣官庸調曾不得徵其寸帛役其一夫田
夫野人生子黃口以上卽籍于官吏索丁錢急於
星火此所以貧者益貧而富者益富也又自倭寇
以來軍儲徵求催督旁午皆出于田瘠土之供竭
矣不毛之宅無職事之人終日美衣甘食博奕飲
酒市井嬉遊獨不可稍舉古人抑末之政以紓力
本者之困也耶爲今之計欲使戶無匿丁則莫若
凡訟于官者必稽其版凡適四方者必驗其繻則
戶口可覈戶口可覈則賦役可均不惟足國裕財
驅民于農亦無便于此者矣

林文恪
舊志

福州府志卷之二十六

福州府志卷之二十七

食貨志二

土田

土田之目有二曰官田曰民田若職田若學田若廢寺田若沒官田若官租地皆係之官而佃于民者與民自占田及寺田官未斥賣悉書于籍其則有輕重官田有科米三斗上下者以三錢五分為率五斗者三錢而止七斗者二錢五分而止總之稱官折而蠲其別差若民田之米自五升而上其

則不一稽之萬曆元年黃冊總目

官園池塘洲湖地山計四千九十二頃八十八畝

有奇

閩縣 三百三十二頃五十七畝七分零

侯官縣 一千四百九十三頃四分零

懷安縣 四百四頃三畝七分

長樂縣 五百三十九頃五十四畝二分

連江縣 一百七十八頃六十九畝五分

羅源縣 四百一十五頃一十六畝五分

古田縣 二十六頃四十分

閩清縣 一十八頃三十四畝七釐

永福縣 二十一頃五十九畝七分

福清縣 六百六十三頃五十二畝一分九釐三毫

民田園池塘洲湖地山計二萬八百二十八頃三

十一畝二釐六毫一絲七忽

閩縣 二千九百七十一頃一十二畝四分九釐

侯官縣 二千五百五十四頃八十九畝三分五釐五毫

懷安縣 一千七百九十六頃八十二畝八分五釐

長樂縣

一千七百六十五頃
一十五畝四分四釐

連江縣

一千四百二
十一頃二畝

羅源縣

九百一十一頃二
十六畝二分八釐

古田縣

二千四百三十一頃
九十六畝三分六釐

閩清縣

一千二百七十六頃
一十三畝五分一釐

永福縣

七百三十一頃九
十九畝四分四釐

福清縣

四千九百九十四頃
五十三畝九分一釐

其間有水塌沙崩浮糧未豁新墾初墾未及首正
升科者萬曆柒年撫按會題奉 旨稽覈履畝丈

量均勻攤補其畝視田高下為差其則以縣原額
為定截長補短彼此適均則壤成賦民間無不稅
之田計畝均糧公家無不田之稅法最善也其後
縣官更代不常而積猾姦胥那移改換悉易其籍
除一蠹復生一蠹卒無有能究詰之者計清丈官
民田園池塘洲湖地山二萬五千一百八十二頃
九十一畝一分六釐九絲五忽六微

閩縣

二千八百一十二頃七十七分
釐四絲六忽三微少原額四
八十九

項七十七畝
四分七釐

候官併

懷安縣

五千六百六十三頃一十三畝九分三釐七毫六絲七忽四微少原額六百七十頃七十六畝三分六釐七毫五絲二忽六微

長樂縣

二千一百九十五頃七十八畝四分五釐少原額一百八頃九十一畝一分九釐四毫

連江縣

一千七百九十九頃四畝八分九釐少原額一百九十九頃三十三畝八分九釐

羅源縣

一千四百八十八頃七十五畝九分四釐五毫少原額七十二頃三十三畝一分七釐五毫

古田縣

二千六十四頃九十七畝三分九釐二毫五絲七忽少原額二十六頃四十四畝六分

閩清縣

一千五百六十一頃七十四畝三分三釐一毫七絲四忽多原額二百六十七頃二十六畝七分五釐一毫七絲四忽

福清縣

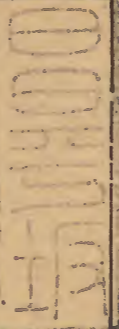
五千七百八十八頃三十九畝三釐一毫六絲一忽九微少原額五十頃三十二畝九分二釐八毫

永福縣無淨糧仍舊額未丈

七百六十八頃三十四畝四分六釐

論曰昔丘文莊有言丁口有時而盛衰土地萬世

而不變定稅以丁稽考爲難定稅以畝檢覈爲易
是先正之言非無當者也第此離嘆於中谷沸騰
見於百川民之盛者固不能必其不衰也而地之
常者亦豈能必其不變哉故戶口盡覈則自古之
綜覈者莫如漢宣帝而僞增受賞有若王成矣土
田盡括則近世之欲復井田者莫銳於宋神宗而
均輸青苗王安石之新法一行宋之社屋焉夫有
德此有人有人此有土德之不務而務培民以自
豐廣土以自殖衆之攜也亂無日矣思昔三王之
世知民欲富則厚之而不困知民欲安則扶之而
不危知民欲逸則節其力而不盡嗚呼安得使斯
世斯民復見三王之盛哉



福州府志卷之二十七

