

續河南通志

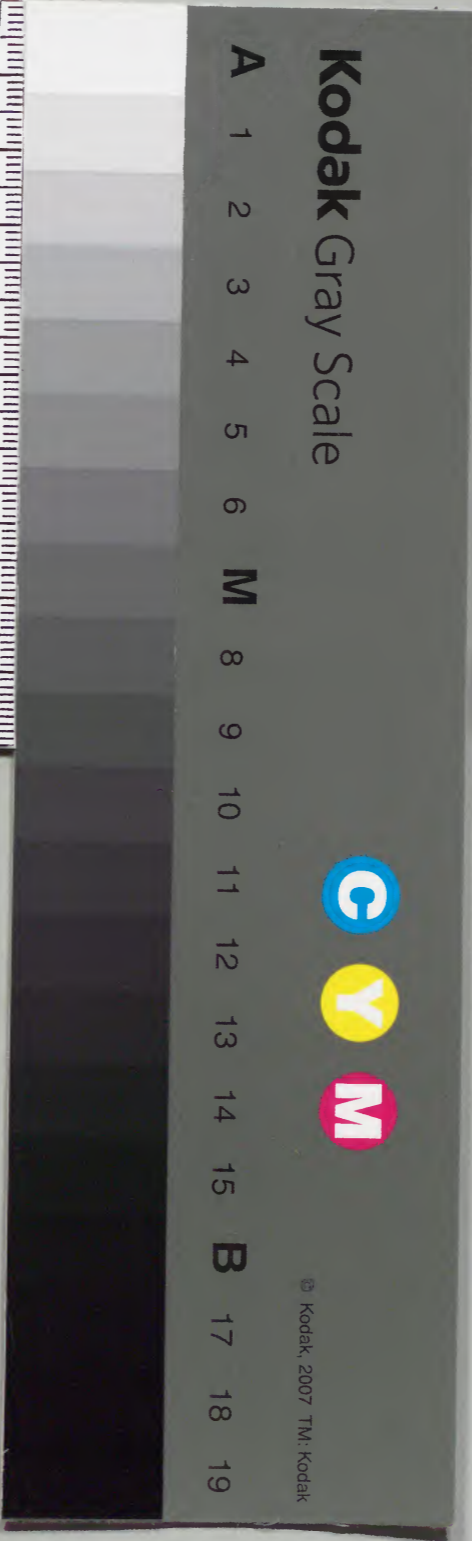


漢書門類			
九	一〇	七	七
三	一	三	三
冊	架	函	號

內閣文庫			
九	九	〇	漢
三	一	三	書
七	二	七	類
架	冊	號	

內閣文庫		
番號	漢	9077
冊數	32 (26)	
函號	292	112

六十八九



續河南通志卷之六十八

人物志

淺草文庫

列女十

汝州



丁欽妻楊氏于文會妻翟氏侯愨妻劉氏王鉞妻孫氏

張天培妻郭氏乾隆元年同 旌趙君澤妻尙氏崔

巍然妻閻氏乾隆三年同 旌閻薑妻劉氏金九鼎

妻張氏乾隆四年同 旌張洪猷妻崔氏閻守正妻

魯氏吉殿才妻趙氏王鳳鳴妻魯氏乾隆八年同

旌杜士標妻王氏趙之頗妻子氏乾隆九年同 旌

李卓然妻張氏乾隆十二年 旌楊渤妻吳氏陳建

勲妻石氏閻岱妻馬氏郭俊善妻郭氏乾隆十三年

同旌高起義妻何氏乾隆十四年旌張一桂妻

穆氏乾隆十五年旌張思敬妻李氏文登科妻姚

氏乾隆十七年旌程作霖妻梁氏宋勛妻張氏乾

隆十九年同旌張晏妻王氏乾隆二十年旌辛

翠妻王氏李謙妻黃氏乾隆二十五年旌過琬妻

趙氏乾隆二十七年旌皆汝州節婦

生員馬星燦妻張氏江南繡妻宗氏王冕妻張氏生員

姚任夔妻馬氏王都瑞妻陶氏生員怯暹妻任氏汪

應麟妻蔣氏李生叢妻趙氏王繼泰妻蕭氏趙雲祥

妻陳氏高幾泰妻孔氏婁文生妻陳氏生員程正性

宋氏子程肅妻劉氏程作霖妻梁氏陳有彥妻楊

氏王恩詔妻李氏王恩綸妻丁氏潘召賢妻毛氏李

廷蘭妻李氏史君禮妻楊氏包鴻謀妻龐氏王見賓

妻范氏皆汝州人夫亡事親撫孤各以節稱

石崧妻邢氏汝州人繼母及姑病俱割股夫亡守節

劉克昌妻褚氏牛克敬妻孔氏唐瓌妻張氏屈顧祖妻

郭氏皆汝州人夫故立嗣歷節數十年

陳誥妻邵氏程用中妻姜氏彭輝妻夏氏汝州人夫亡

孤歿撫孫守節同邑袁定妻張氏撫嗣孫守節

杜士榮妻焦氏詹四福妻袁氏劉士才妻談氏汝州人

夫亡自縊同邑李愷妻溫氏愷死難氏投井死

曹景詩子婦孟氏拒暴被殺乾隆十九年 旌李桂姐

趙海玉妻任氏皆拒暴自縊李乾隆二十四年 旌

任乾隆二十九年 旌俱汝州人

廩生郭劉妻李氏陳仁妻張氏乾隆元年同 旌生員

陳潤妻何氏生員葉其華妻張氏乾隆三年同 旌

生員杜宗伯妻高氏乾隆七年 旌張銳妻馮氏乾

隆二十年 旌周璋妻楊氏乾隆二十二年 旌陳

俊妻程氏丁寶龍妻劉氏王睿妻吳氏乾隆二十四

年同 旌秦加全妻樊氏秦旺雷妻王氏董呂妻程

氏乾隆二十六年同 旌張四海妻呂氏蕭尙妻李

氏乾隆二十七年同 旌郝蘊瑤妻郭氏郝正妻張

氏乾隆二十八年同 旌趙瑤妻葉氏孫聖睿妻張

氏陳其訓妻蕭氏乾隆三十一年同 旌皆魯山節

婦

貢生賀錦標妻楊氏生員馬如駿妻栗氏生員王楷妻

馬氏劉見性妻趙氏見性子鍾秀妻程氏次子居仁

妻李氏劉擢妻徐氏周文燦妻李氏袁彭年妻郭氏

董維成妻高氏李琛妻程氏王樹謨妻傅氏王樹顯

妻趙氏王樹則妻同氏吳廷昆妻景氏林元成妻韓

氏程文廣妻王氏徐湛妻王氏任士俊妻馬氏杜應

舉妻李氏杜選妻陳氏袁豸臣妻馬氏廩生賈纘祖

妻袁氏賈紹宗妻馬氏楊世傑妻李氏劉訓妻陳氏

沈義德妻疏氏林質彬妻尹氏副將林勛妻吳氏劉
文興妻潘氏孫振禮妻張氏朱大成妻葉氏朱大賓
妻江氏梁理妻張氏杜應魁妻董氏李銀龍妻劉氏
劉興漢妻宋氏趙汝雱妻李氏趙克邵妻馬氏陳珽
妻智氏陳澤妻任氏孔毓桐妻李氏潘燾妻袁氏張
銳妻馬氏賈安策妻尹氏馬存仁妻梁氏王祿妻朱
氏黃珽妻王氏生員栗締心妻張氏栗業妻李氏栗
文正妻張氏監生彭念祖妻吳氏陳璇妻王氏王悅
妻郝氏杜秉乾妻孔氏俱魯山人夫卒孝親堅貞自
守

生員徐明新妻王氏沈良輔妻李氏魯山人夫歿皆自

縊以殉

生員師謙妻程氏姬文曉妻趙氏監生陳國器妻李氏
生員王世昌妻潘氏宗瑞妻關氏貢生李垣妻宋氏
武生郭衡妻王氏生員袁勳妻王氏生員鄒琮妻栗
氏生員趙開運妻燕氏袁而禔妻高氏李檜妻杜氏
指揮王王振妻黃氏張銓妻曹氏生員李權妻楊氏
俱魯山人養親撫孤各歷節數十年
賈宣妻馬氏魯山人成婚月餘夫遠出不歸守志終身
同邑生員詹璵璿妻辛氏生員李元士妻江氏皆夫
亡苦節

生員張星耀妻李氏母病刲股貢生劉則廠妻王氏張

隨妻王氏趙志業妻于氏皆姑病割股高見龍妻史氏苦節撫孤媳楊氏常氏皆割股療史疾邳縣人

劉坤妻宋氏邳縣人禦暴被害奉旌

周承緒妻劉氏邳縣人夫客死氏甘貧守節奉翁撫子數十年

康昇妻王氏史贊化妻李氏崔文選妻李氏皆青年守節邳縣人

凌秀妻朱氏程二貴妻王氏邳縣人拒暴自縊旌

監生郭維城妻王氏廩生趙國琦妻陳氏趙勸妻王氏

生員王公車妻張氏劉曰潔妻賈氏皆邳縣人夫亡

無子撫繼嗣孝事翁姑以節終

庠生何燦繼妻馬氏王廷桂繼妻董氏邳縣人夫歿守

貞事公姑撫前子以孝慈並著

許三多妻王氏苦節多年教子入庠邳縣人同邑張鼎妻周氏以貞壽稱

馮熙世妻李氏劉濬妻王氏邳縣人雍正十一年同

旌袁自盛妻張氏乾隆六年旌孫有祿妻王氏乾

隆七年旌生員李應元妻馮氏李應惠妻王氏乾

隆八年同旌劉于幽妻姚氏靳道妻宋氏乾隆九

年同旌史諤妻趙氏李孔碩妻趙氏乾隆十年同

旌張現妻宋氏梁媚妻鄭氏乾隆十三年同旌

李怡妻李氏趙有容妻張氏乾隆十四年同旌徐

楷妻劉氏乾隆十九年旌王子煜妻徐氏乾隆二

十年旌周積德妻王氏乾隆二十三年旌劉養

慎妻張氏乾隆二十四年旌馮良妻馬氏乾隆二

十六年旌趙汝明妻李氏乾隆二十七年旌皆

邳縣節婦

生員李應熊妾劉氏邳縣人夫故守志四十三年

郝永貴妻周氏邳縣人貴卒剪髮啣指誓死以節終

貢生馬負圖妻李氏監生趙存誠妻李氏王學妻傅氏

劉正源妻王氏楊楞妻張氏薛桂格妻劉氏邳縣人

夫亡皆堅貞其志撫孤事親

姬纘武妻李氏雍正十三年旌李斯羽妻劉氏乾隆

元年旌李元靜妻張氏乾隆二年旌彭景韓妻

劉氏杜祚偉妻王氏白濬妻李氏黃懋賞妻温氏乾

隆四年同旌生員王琚妻吳氏張懷德妻王氏丁

之平妻牛氏杜祚延妻傅氏乾隆五年同旌翟梅

妻王氏李作梅妻宋氏何而温妻陳氏乾隆八年同

旌馬文舉妻邱氏乾隆九年旌生員姬纘康妻

孫氏褚文蘭妻賀氏乾隆十二年同旌何思憇妻

栢氏乾隆十三年旌孫振妻張氏乾隆十七年

旌吳嘉寧妻馬氏乾隆十八年旌生員王麟妻趙

氏乾隆二十八年旌皆寶豐節婦

岳光奉妻高氏生員張珮妻王氏張爾恭妻黃氏生員

李徽典妻王氏李春榮妻杜氏宋長奎妻陳氏宋語
 妻何氏張鼎妻陳氏緱世法妻霍氏緱世澤妻郭氏
 緱世海妻郭氏胡永福妻宋氏劉亮妻張氏何景唐
 妻李氏王理得妻李氏孫起龍妻張氏馬祥妻朱氏
 張有德妻章氏皆寶豐人夫亡守節或孝事舅姑或
 撫孤成立各歷節數十年

庠生陶之棟妻謝氏關立漢妻張氏張問士妻陳氏李
 如蘭妻張氏皆寶豐人夫亡無子立嗣守節

溫保兒妻韓氏拒暴自縊雍正十二年 旌畢永成女

改姐守貞不辱乾隆元年 旌雷汛妻張氏拒暴自

縊乾隆三十一年 旌劉鐸妻閻氏守貞不辱自縊

奉 旌王賀妻任氏夫亡服闋自縊皆寶豐人

訓導何羽颺妻王氏壽登百齡乾隆元年 旌

張其績妻王氏趙琰妻張氏乾隆二年同 旌秦琛妻

沈氏乾隆三年 旌生員劉華峙妻孫氏乾隆四年

旌李思忠妻尤氏乾隆八年 旌馬士友妻申氏

乾隆九年 旌傅舉妻李氏乾隆十三年 旌師頌

颺妻貞氏孫士振妻師氏乾隆十四年 旌杜湖然

妻曹氏乾隆十六年 旌杜純然妻曹氏乾隆十八

年 旌辛日正妻沈氏乾隆十九年 旌張平章妻

呂氏乾隆二十一年 旌喬芒妻王氏張淑銘妻屈

氏范君成妻趙氏乾隆二十四年 旌趙元魁妻李

氏乾隆二十九年 旌皆伊陽節婦

趙之相妻宋氏邢可教妻傅氏生員翟文秀妻李氏張

國鼎妻范氏王文元妻范氏劉德馨妻宋氏劉德芳

妻張氏趙士良妻梁氏吳珍妻石氏陳汝翼妻曹氏

陳汝為妻龔氏趙裕業妻武氏楊秀生妻武氏朱正

色妻楊氏譚思忠妻張氏孫連芳妻王氏張大綸妻

屈氏吳文昇妻侯氏劉觀行妻劉氏生員吳自重妻

徐氏陳繼平妻藍氏王祥妻藍氏生員陳瑗妻常氏

吳勉妻張氏余起麟妻王氏曹蕭翮妻趙氏王宗鰲

母張氏李某妻魏氏張文臣妻羅氏楊振孔妻張氏

魏成玉妻周氏黃檀妻朱氏生員竇士正妻王氏皆

伊陽人夫亡守節或忍死撫孤或甘貧盡孝各歷節

數十年

張蘭妻陳氏李承祀妻張氏皆年十九孀生員張昇妻

年十八孀皆伊陽人青年矢志撫孤成立

張奇妻段氏劉德芳妻張氏皆年十八孀杜正魁妻鄔

氏年十九孀李應舉母朱氏布衣錦妻黃氏俱伊陽

人夫亡撫遺腹甘貧守節

武洪妻張氏程琇妻張氏皆夫亡無子以苦節終魏翥

妻趙氏立嗣守節俱伊陽人

張聯英妻申氏子張灝妻楊氏姑媳並節伊陽人

楊天申妻劉氏滕暲妻王氏生員夏統妻杜氏楊書升

妻李氏皆伊陽人夫亡自縊同邑陳炎妻孫氏夫亡自縊乾隆二十八年 旌

文從世妻張氏趙元瑞妻袁氏張成龍妻翟氏賈天德妻馮氏皆伊陽人翁姑病割股

張天祿妻王氏伊陽人貞不受辱有司旌之同邑姚雙姐拒暴自縊乾隆八年 旌王連陰妻田氏拒暴被

殺乾隆十六年 旌張詩妻武氏拒暴自縊乾隆二十八年 旌

許州

楊文彩妻張氏趙文英妻馮氏王思舜妻汪氏胡珍妻黃氏韓繼邵妻李氏生員周炳妻董氏商世彦妻王

氏乾隆元年同 旌孫錫域妻吳氏乾隆二年 旌生員劉士琦妻周氏李從道妻樊氏孫延修妻張氏

尚昱妻張氏黃宗舜妻范氏吳興洛妻許氏蔣克明妻白氏乾隆四年同 旌許長餘妻趙氏乾隆七年

旌郭于鎬妻張氏魏之珩妻申氏宋蘭妻孫氏高師允妻劉氏乾隆八年同 旌張純妻李氏王世德

妻戴氏黃鉞妻趙氏何中立妻韓氏孫公禮妻李氏胡秉禮妻周氏姜義妻崔氏生員賀燧妻于氏張昆

妻沈氏馬惠妻趙氏任見高妻王氏張文學妻屈氏生員郭萬城妻王氏李文魁妻周氏王璠妻李氏殷

爾梅妻羅氏張彩妻賈氏宿土方妻徐氏韓珮瓚妻

汪氏閻盡倫妻楊氏郭錯妻鍾氏乾隆九年同旌

袁禧妻張氏乾隆十年旌甄良臣妻尙氏高宗思

妻楊氏乾隆十一年旌韓廷偉妻徐氏李兆榮妻

周氏任洪智妻魏氏任之昭妻徐氏王之鵬妻宋氏

魯升堂妻賈氏乾隆十二年旌徐獻業妻王氏俎

玳妻張氏乾隆十八年同旌沙大定妻海氏乾隆

二十七年旌楊生育妻張氏乾隆二十八年奉

旌皆許州節婦

張彊妻劉氏張恒允妻楊氏魏政妻慕氏王兆興妻張

氏俱許州人夫亡自縊以殉

白氏許州人字李章未婚氏年十六聞章訃自縊

尙二姐拒強投井死于二妮妻呂氏馬六姐各拒暴投

縋死皆乾隆年間旌

張子耀妻劉氏許州人耀故矢志苦守姑病割股以進

撫三孤入庠同邑盧謙妻申氏李永壽妻張氏萬應

魁妻黃氏吳瑄妻谷氏王之鵬妻宋氏楊丕德妻張

氏俱以節聞

喬雲昇妻馮氏許州人夫亡守節撫孤壽九十九終

邢大道妻謝氏庠生銀啟祥妻羅氏生員張錦妻陳氏

王加祥妻李氏皆臨潁人夫與父母俱遇害氏尋翁

姑及夫骸骨掩葬撫孤守節

杜良棟妻朱氏劉大顯妻宋氏姚瑞妻郭氏尼崇道妻

溫氏宋逢年妻李氏李琮妻王氏薛聯第妻李氏譚
命妻馬氏王應順妻張氏呂繼皇妻郭氏羅儼然繼
妻卜氏青年撫孤事親稱孝俱臨潁人

丁化瑞妻呂氏李光祖妻姚氏夫亡無子營葬畢自經
以殉皆臨潁人同邑張克敏妻姚氏桂朝興妻王氏
亦夫故自縊

生員田賈妻張氏臨潁人夫逝守節孝親壽百一歲乾
隆十一年旌同邑高宗思妻楊氏夫亡矢志事親
亦同年旌

黃捷妻牛氏趙光宗繼妻張氏杜宗妻董氏程愷妻孫
氏王雙桂妻李氏劉乾學妻蔣氏王文炳妻安氏師

璠妻趙氏謝則周妻張氏張秀妻劉氏宋拭妻羅氏
陶文才妻韓氏葉天培妻潘氏崔守法妻馬氏陳有
銑妻薛氏張效舜妻趙氏銀世鈞妻邵氏薛珮妻李
氏李繼先妻銀氏婁琦妻方氏臧果妻尹氏郭文煥
妻李氏趙應麟妻張氏朱三才妻丁氏李繼統妻李
氏楊生妻李氏邢有正妻范氏李梅妻李氏王超妻
王氏王慶舉妻張氏呂洪妻楊氏潘文燦妻孫氏李
崱妻潘氏杜建章妻王氏王斗亮妻劉氏尼廷弼妻
夏氏曹昂妻李氏師勃妻曹氏宋逢暹妻青氏牛心
妻李氏呂景行妻婁氏安文雅妻楊氏張含馨妻羅
氏薛瑤妻郭氏項奇生妻晁氏黃秀妻孫氏臧希湯

妻青氏程敦行妻銀氏王庸和妻陳氏李天爵妻帖氏李聯登妻李氏宋之屏妻萬氏解瑄妻楊氏皆臨穎人夫亡守節數十年

崔保妻李氏夫卒守節奉 旌建坊臨穎人

寇璠妻賈氏乾隆十七年 旌宋玠妻周氏乾隆十八

年 旌皆臨穎人夫亡守節

陳洪妻趙氏臨穎人夫卒氏年十七悲慟月餘死

潘奉極妻李氏潘奉瑞妻韓氏兄弟繼歿二氏堅志守

節彭九苞妻劉氏程洪斗妻李氏盧生明妻郭氏夫

亡矢志事親教子成名俱臨穎人

張雲鳳妻秦氏臨穎人遇害自盡

生員李毓桂妻樊氏妾郭氏李英妻王氏郭養心妻陳

氏廩生陳明翰妻桑氏李法古妻路氏生員李應賓

妻韓氏生員邢國完妻宋氏李枚妻路氏左楷妻冀

氏楷子左起妻趙氏黃朝薦繼妻陳氏教諭冀養浩

妻安氏生員李芳明妻楊氏生員楊菟妻李氏張行

篤妻楊氏楊存性妻張氏楊蓋妻李氏生員左輔英

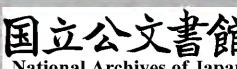
子妻冀氏程良芳妻劉氏劉紹漢妻薛氏張芳聲妻

萬氏芳聲子妻朱氏董鹿鳴妻唐氏生員馬銓妻朱

氏庠生楊惺妻孫氏生員陳星聚子妻李氏陳三枚

妻陳氏古世璽妻李氏馬智幾妻樊氏耿國英妻齊

氏李經綸妻劉氏生員李揚鄴妻喬氏程良芳妻劉



氏俱夫亡守節撫孤事親以孝著皆長葛人

阮文傑妻李氏左國賓妻唐氏魏喜妻朱氏皆長葛人

夫亡撫子割股孝親

王大用女三姐史杜氏皆長葛人以拒暴不辱身死奉

旌入祠

黃廷案妻張氏李象謙妻孟氏孫應召妻李氏應召嗣

子妻趙氏乾隆十年旌桑挺妻陳氏乾隆十一年

旌張淑齡妻李氏乾隆十四年旌楊日升妻張

氏乾隆二十二年旌皆長葛節婦

生員程憲妻符氏夫病危先夫一日自縊死長葛人

生員楊文傑妻李氏馮時昇妻李氏王澤遠妻董氏夫

亡立嗣守志俱長葛人

楊習傳妻袁氏長葛人壽百三歲奉旌

孫友妻魏氏長葛人夫卒不食死

李重賞妻閻氏乾隆三年旌生員周佺妻李氏乾隆

四年旌趙子儉妻師氏薛錦妻李氏生員李文炳

妻王氏謝永祥妻李氏劉介石妻陳氏乾隆十年同

旌陳輝妻趙氏尙宗堯妻劉氏尙宗禹妻孫氏乾

隆十三年同旌彭珺妻寇氏珺弟楷妻閻氏乾隆

十四年同旌郭思德妻李氏乾隆二十九年旌

皆鄆城節婦

生員謝旨妻秦氏白敬忠妻韓氏王基殿妻緱氏子朝

顯妻郭氏俱鄆城人夫亡無子甘貧守節

王芮女鄆城人字劉珠未婚珠卒過門守貞以孝著

生員陳宏猷妻朱氏遇賊不辱被殺謝程教妻趙氏罵

賊被殺死宋宏儒妻李氏遇難投井死李珣女字郭

揚未婚揚卒引刀斷喉死王烈女字張廷璧未嫁璧

亡聞訃自縊死陳文衡妻萬氏楊珍妻張氏郭寧甫

妻王氏宋大年妻王氏郭灝妻謝氏潘遵璐次室劉

氏孫宗妻謝氏郭永立妻謝氏李有志妻郭氏皆夫

亡自縊彭澤永妻王氏夫亡無子事姑歸葬畢絕粒

死俱鄆城人

張完妻朱氏生員靳崑妻張氏王來臣妻柴氏李進獻

妻潘氏周天爵妻楊氏靳浩妻栗氏生員楊思溫妻

靳氏李有才妻張氏廩生梁朝幹妻陳氏楊文彩妻

梁氏楊縉妻劉氏梁君棟妻孫氏萬成業妻周氏宛

自強妻張氏劉宏名妻陳氏鄧維溫妻張氏張澣妻

應氏王亨妻袁氏生員張紹祖妻武氏劉廷拔妻林

氏劉逢源妻呂氏李百順妻宋氏詹映妻胡氏生員

吳九思妻趙氏呂恪妻李氏張化成妻楊氏皆鄆城

人夫亡守節事親撫孤

周某妻朱氏生員李琛妻楊氏薛鑑妻張氏李璉妻張

氏生員張佩玉妻盧氏王大鯉妻張氏謝璵妻張氏

陳鏞妻蘓氏劉文妻潘氏李洛春妻班氏白法程妻

劉氏郭大狀妻蕭氏楊健仁妻杜氏謝魁妻楊氏李爾庚妻劉氏謝潛妻徐氏宋珍福妻王氏謝永平妻張氏朱穎脫妻遠氏春喜麟妻趙氏皆鄆城人夫亡立嗣守節

劉鑿妻朱氏張依洙妻栗氏春提妻王氏俱鄆城人夫死守節撫遺腹子成立

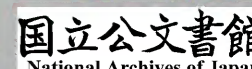
孟惠妻馬氏子大還妻宋氏還子毓瑤妻徐氏三世冰霜俱鄆城人同邑張鼎妻晁氏子丹詔妻李氏謝之炷妻賈氏子喈妻趙氏楊連如妻李氏子正大妻李氏孟衍璽妻朱氏子天縱妻胡氏應宗文妻趙氏子矩妻楊氏矩弟魁妻孫氏皆姑媳重孀一門雙節

生員張元妻李氏鄆城人子佩德妻趙氏德弟佩玉妻盧氏玉弟瑤妻陳氏一門孀守並以節稱

曾學禮妻秦氏妾馬氏生員靳孟妻邢氏郭思振妻權氏楊九如妻謝氏謝有極妻于氏李鍍繼妻安氏王思才妻田氏生員宋珙繼妻劉氏皆鄆城人夫亡撫孤守節

生員郭璟妻張氏年十六孀劉文德妻邵氏年十七孀生員陳廣壽妻安氏安申妻閻氏年十八孀李爾戊妻楊氏宛自貴妻丁氏年十九孀各撫孤成立鄆城人

生員李琮妻謝氏丁錫均妻崔氏張超妻龐氏楊潏然



妾王氏田士振妻謝氏孟養惠妻鄧氏生員郭元妻
張氏皆鄆城人夫死苦歷艱辛矢志不二

宛毓林妻李氏生員胡維烈妻翁氏王諫妻馮氏李遜

妻張氏皆鄆城人翁姑病割股

貢生張依先妻呂氏年九十七歲王願妻李氏壽登百

齡俱鄆城人

耿昕妻李氏雍正七年 旌崔興祖妻李氏馬羣妻李

氏朱永祚妻戴氏雍正十三年同 旌生員常復輝

妻楊氏傅恂悅妻侯氏聶存惠妻馮氏李長秀妻孫

氏乾隆三年同 旌耿熒妻李氏乾隆四年 旌馮

原澍妻李氏乾隆五年 旌田夢月妻姚氏王文錦

妻戴氏聶存新妻王氏王佐妻古氏生員張烈妻魏

氏張炎妻趙氏劉文煥妻蘭氏趙乾元妻耿氏生員

黃甲雱妻張氏乾隆六年同 旌楊遂妻張氏賀媚

妻查氏張廷梅妻耿氏張述秀妻劉氏李澍烈妻賈

氏乾隆七年同 旌萬兆元妻朱氏乾隆八年 旌

張溥妻李氏生員陳炳妻張氏賈昱妻李氏孟良才

妻王氏張本濟妻謝氏趙竣妻賈氏乾隆九年同

旌耿塏妻孔氏耿坪妻閻氏乾隆十二年同 旌魏

炎妻張氏姚九里妻王氏魏可化妻袁氏姚九井妻

雪氏劉儒妻關氏劉琰妻李氏劉之璠妻寇氏乾隆

十七年同 旌侯觀妻劉氏侯見妻劉氏郭元激妻

王氏乾隆十八年同旌皆襄城節婦

何登名妻馬氏耿德温妻馮氏耿曇妻侯氏姚祇承妻
高氏張本濬妻黃氏余懷良妻王氏舉人趙士旂妻
李氏知縣袁汝楫妻馬氏賈相妻沈氏側室任氏耿
國柱妻井氏生員李來鳳妻紀氏生員侯貫妾華氏
皆襄城人青年矢志撫孤成立

路朝陽女襄城人長適康琯次適趙廷華早孀並節
李致慎妻姚氏襄城人早孀與兩姒相勵稱三節

郭舉妻趙氏襄城人子金娶毛氏並孀同邑趙光普妻
高氏媳王氏崔訥妻王氏子昌祚妻趙氏生員張拱
區妻薛氏子念一妻王氏俱姑媳並節

生員王銛妻辛氏張成妻范氏秦廸妻郭氏楊梅妻李
氏生員李九叙妻常氏萬世卿妻羅氏柳遇春妻姚
氏趙日珩妻王氏俱襄城人夫亡守節孝事翁姑同
邑李珩妻田氏年十九孀亦以節終

趙九臯妻郭氏方濟民妻李氏劉步蟾妻崔氏朱希顏
妻陳氏萬石妻侯氏韓瑞生妻方氏生員劉政之妻
趙氏皆襄城人苦節撫孤始終不渝

庠生辛應元妻姚氏年十六孀劉鴻俊妻張氏年十八
孀王信臣妻楊氏年十六孀張漣妻某氏年十八孀
耿義繼室周氏年十九孀皆襄城人矢志甘貧各以
節終

庫霑妻張氏霑弟妻雷氏襄城人妯娌孀居共守節

姚祗適妻辛氏知縣馮興雨妻李氏朱景濂妻王氏張

會極妻喬氏李嚴妻張氏孫日就妻張氏俱襄城人

夫故立嗣守節

劉應正妻孫氏李繳妻孫氏俱襄城人夫亡撫遺腹又

同邑常曰璉妻黑氏郭四維妻張氏夫亡子歿撫孫

守節

副使辛訪繼室邢氏傅德妻周氏余德澄妻石氏辛養

元妻張氏崔璠妻劉氏鄭學印妻張氏傅恒悅妻侯

氏常太乙妻張氏王之琳妻閻氏張之煨妻崔氏州

同崔鼎祚妾張氏張均勉妻王氏皆襄城人或孝事

舅姑或撫孤成立各歷節數十年

生員侯新建母蔡氏子生員抒恮妻馮氏併二女恮弟

生員抒悒妻王氏悒弟生員抒悰妻辛氏女方坦妻

侯氏襄城人遇難皆投繯死一門殉節

生員辛常存妻姚氏閻應期妻黃氏馮萬春妻姚氏李

致善妻李氏李致遠妻馮氏李某妻蘓氏王智妻石

氏王升銳妻王氏皆襄城人夫亡無子甘貧守節

高冲斗妻井氏襄城人夫亡守節遇難投井死同邑舉

人耿應張妻林氏張弟應房妻林氏耿治赤妻趙氏

曹應試妻張氏知府姚成性妾來氏皆義不受辱投

井死生員古質妻陳氏李端彥妻盛氏懼辱投繯死

楊志華妻徐氏賊至投河死又同邑無名氏婦有四子俱被賊執欲辱之不從盡殺之氏並被殺

生員趙基妻薛氏鄭修子婦張氏皆夫亡殉節庶常劉

青藜繼室唐氏沈雲鵬妻崔氏毛天麟妻劉氏王化

鵬妻譚氏劉乾修妻蔣氏皆夫亡投繯張之焜妻劉

氏張璠妻賈氏張安妻李氏姚尙書

失名

妾史氏侯新

立妻薛氏姚兆豸妻余氏皆夫亡絕食死丁兆璜妻

李氏貞不受辱自刎死楊柱妻李氏盛國良女七姐

皆拒暴自縊李寅女不爲暴污投井死李廷榮女拒

暴自刎死皆 旌俱襄城人

李宣女留兒字庫璇未婚璇故自縊殷氏女字史敬未

婚敬出亡死守待歸母欲奪其志扃戶自縊董魁孫

孫女字崔承壽高堯女字張子容皆夫亡聞訃自縊

俱襄城人

庠生張本演女字李元錢楊氏女字楊國彥王氏女字

袁永生皆夫亡過門守貞張乾隆六年 旌

賀俊妻楊氏王允濟子婦張氏俱襄城人姑病割股

呂賢國妻尙氏壽一百十五歲閻玠妻劉氏壽一百歲

俱襄城人奉 旌建坊

姚邵妻張氏襄城人早孀撫子子又殤甘貧奉姑以節

孝 旌

王吉士女襄城人字姚慎未婚慎死女誓死守貞雍正

三年 旌

陝州

生員崔廣濟妻衛氏生員崔呈輝妻張氏水濟物妻尙氏董文秀妻曹氏生員諸癸巳妻葛氏張縉妻辛氏皆以孝聞陝州人

生員王玗妻張氏姚從先妻黃氏王錫命妻王氏尙五常妻張氏皆陝州人割股療翁姑病

教諭張橘妻張氏割股療姑病繼室王氏橘亡守節撫前子如巳子陝州人

王繼恬妻孫氏陝州人守志六十年教子孫皆入泮同邑張我含妻李氏張漢勳妻劉氏范淑文妻劉氏廬

毓璋妻張氏薛猷妻楊氏生員兀起貞妻蘇氏廩生楊惟暉繼妻韓氏廩生師貞吉繼妻韓氏鄭可望繼

妻王氏張萬貞妻張氏姚爾勉妻崔氏生員齊梁妻阮氏生員楊涵妻張氏皆夫亡教子有成

蘇養陳妻解氏子縣丞備妻段氏孫馭英妻王氏曾孫梅妻屈氏四世孀節生員曲起泰妻成氏子生員元

貞妻秦氏劉永年妻白氏子萬隆妻郭氏馬傑妻李氏子復太妻曹氏李銳妻王氏子廷霖妻劉氏楊忠

賢妻張氏子世傑妻侯氏崔廣澤繼妻王氏子長治妻劉氏崔廣育繼妻李氏子媳張氏皆姑媳守志陝

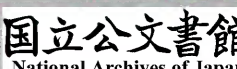
州人

王道泰妻張氏劉新玉妻崔氏王國正妻劉氏趙純儉
妻孟氏張致才妻鄧氏王復元妻汪氏張蘭妻辛氏
皆陝州人夫亡守節孝事翁姑訓子成立

王道昌妻孫氏王錄鼎妻韓氏王振周妻王氏牛向辰
妻呂氏衛聖文妻馮氏荆良理妻韓氏韓瑞恒妻荆
氏武義妻韓氏宋小恩妻張氏陳惠妻李氏張純如
妻師氏張永智妻柴氏張齡妻郝氏吳進孝妻楊氏
鄭作功妻呂氏高林妻張氏孫驕妻劉氏郭九引妻
張氏張鍾奇妻章氏張世良妻許氏任學尹妻張氏
生員楊所舉妻王氏生員李發枝妻刁氏王純志妻
陳氏郭存誠妻謝氏張殷妻胡氏生員韓祖姬妻趙

氏孫榮曾妻劉氏張愈久妻霍氏劉曰瓏妻梁氏劉
密妻張氏孫鍾懷妻劉氏張德位妻高氏馬元儒妻
蘇氏成字妻柳氏燕臣智妻武氏孫世俊妻楊氏秦
國祥妻趙氏秦小檉妻連氏高遂意妻王氏楊士譽
妻梁氏王居恭妻白氏皆陝州人夫亡無子或撫繼
嗣或子死而撫女撫孫以苦守

生員兀鑑妻李氏兀養銳妻郭氏監生張玉樞妻張氏
柴森妻趙氏劉自會妻張氏生員趙宗獻妻孫氏賈
之瓚妻馮氏師廷相妻索氏拔貢王師旦妻賈氏劉
鳳翰妻張氏生員張重習妻貞氏是皆繼室守志奉
親撫前妻子成立陝州人



賀之合妻曲氏主簿張志高妻王氏趙應啟妻尤氏韓
鉉妻張氏生員范濟衆妻谷氏生員劉定鼎妻荆氏
廩生劉汝舟妻李氏生員審養賢妻鄭氏張止敬妻
胡氏王治國妻武氏崔禧妻高氏張元度妻尙氏莫
如信妻陳氏刁爾先妻賀氏李長庚妻趙氏李馨妻
衛氏張鶴妻許氏李景魁妻趙氏楊顯宗妻白氏楊
承宗妻張氏衛聖訓妻韓氏霍文鳳妻趙氏生員高
洪憲妻秦氏衛彥昌妻張氏楊士德妻阮氏韓文耀
妻白氏兀怡妻阮氏成麟妻兀氏張中行妻水氏楊
進才妻趙氏趙六祥妻牛氏趙承謙妻亢氏孫廷宰
妻張氏尤禮明妻呂氏馬太妻王氏趙成福妻張氏

趙祿龍妻尙氏袁振廷母杜氏生員張銓妻趙氏謝
瀚妻李氏生員劉鴻賓妻鄭氏張克昌妻張氏荆作
般妻魯氏趙克昌妻尙氏陳文傑妻武氏張重吉妻
賈氏郭一鷓妻董氏貞國科妻程氏梁琯妻王氏孫
文春妻賈氏李天育妻焦氏劉振肅妻尙氏張義妻
朱氏辛清朝妻成氏董世榮妻范氏任學開妻鄭氏
王緒晉妻彭氏南沛妻衛氏衛國賢妻王氏劉繁妻
張氏左良英妻子氏王君用妻左氏生員陳自立妻
唐氏生員朱文煇妻孫氏劉萬仁妻杜氏劉永康妻
郭氏庠生宋奇妻白氏李良俊妻尙氏張瓊妻李氏
張應魁妻蔡氏申鳳翼妻王氏生員王作楫妻韓氏

生員成泰妻王氏水龍育妻杜氏生員范子衍妻曲
 氏劉漢英妻張氏馮祥妻趙氏張子良妻燕氏劉灼
 妻褚氏李上品妻王氏陳臨妻郭氏李紹唐妻王氏
 劉瀛遴妻朱氏尙璿妻鄭氏張霞璉妻高氏生員水
 大觀妻張氏張君詔妻劉氏王訓廉妻張氏盧瑋妻
 張氏陸起德妻賀氏劉兆節妻楊氏張霞璣妻劉氏
 王誥妻方氏張予琚妻陳氏常陳夏妻李氏葛永寧
 妻曹氏孫愈禮妻張氏張錦妻劉氏趙自重妻李氏
 尙悅妻鄧氏陳予韜妻衛氏阮瑞妻張氏阮廣濟妻
 劉氏張景秀妻沈氏衛疆域妻王氏田毓奎妻王氏
 王良臣妻莫氏秦談妻狄氏唐大成妻黃氏衛朝保
 妻張氏趙清憲妻秦氏李廷良妻趙氏生員常五正
 妻鄭氏沈魁升妻甯氏陳文秀妻劉氏生員姚緒唐
 妻韓氏李楠妻段氏張謨妻鄭氏張其嗣妻趙氏張
 萬福妻賈氏唐王妻劉氏燮水妻焦氏劉文隨妻王
 氏趙科妻尙氏趙士敏妻任氏孫森發妻鄧氏韓友
 善妻張氏沈成仁妻賈氏孫培業妻韓氏王之賢妻
 趙氏孫世明妻蔡氏趙建名妻趙氏賈小根妻楊氏
 謝廣爵妻南氏張仲瀚妻衛氏劉日瑜妻荆氏皆陝
 州人夫亡守志撫遺腹子歷數十年
 尙九思妻史氏陝州人撫嗣子植登賢書植以孝聞同
 邑才爾先妻賀氏苦節撫孤子喜化亦以孝稱

李雙印妻貞氏牛培煌繼妻張氏秦如意妻史氏皆陝州人夫故身殉

王逢奇妻岐氏賀周現妻張氏高如巖妻白氏宋廷玉妻王氏水有春妻王氏王理繼妻趙氏馬廷賢妻崔氏張如奇妻潘氏馬復陟妻甯氏梁天錫妻楊氏蔡縱鳳妻鄭氏薛士姜妻王氏生員王珪妻喬氏皆陝州人夫亡守貞壽至髦髮

崔儒秀妾高氏秀難死氏攜子歸撫養有成陝州人劉勳妻張氏監生劉焜妻李氏乾隆二十九年旌是年范家祥妻張氏亦附題給匾 旌

廩生唐韋妻張氏雍正十二年 旌李廷輔妻刁氏乾隆四年 旌王訓妻趙氏乾隆五年 旌趙文煥妻

曹氏霍文昇妻高氏乾隆七年同 旌韓璵妻張氏乾隆八年 旌皆陝州節婦

彭起龍妻楊氏陝州人年十六孀誓不改節

曹公偉妻韓氏夫亡嗣姪守節罕見其面陝州人尚顧行妻唐氏陝州人夫故氏墜崖折骸示終身不嫁 守節四十二年

賀之合孫女陝州人字王申之子未婚聞訃自縊 辛廷鏡妻崔氏陝州人年十八孀家貧苦節撫孤

賈見亮妻李氏乾隆八年 旌李天命妻王氏乾隆十一年 旌趙三狗妻劉氏乾隆十三年 旌皆陝州

人拒暴自縊同邑趙崇謹妻聶氏拒暴自經

趙誥妻程氏陝州人事翁姑盡孝妯娌有遺子氏乳哺

之得成人

高琬妻張氏陝州人夫亡絕粒死乾隆元年旌

張松林妻武氏陝州人夫亡守節值年饑出麥四十餘

石以周里隣時無缺食有司獎之

衛廷雲妻張氏陝州人家貧氏子拾丁臣弼遺金十兩

至家氏卽諭送還奉獎勵

邵文會繼妻劉氏梁維桓繼妻王氏各年十六孀楊我

猷妻蘓氏梁秉義妻趙氏各年十七孀生員張奏恭

妻焦氏生員何承清妻張氏王應題妻賈氏何次

繼妻樊氏何有章妻李氏各年十八孀彭齡長妻王

氏生員陳文策妻白氏楊永寧妻陳氏姚偉章妻潘

氏許渥妻薛氏張淮妻許氏陳君召妻張氏梁朝選

妻陳氏韓延禎妻王氏許蘭茂妻建氏趙琨妻孟氏

楊莪妻尚氏張幼學妻史氏李元聖妻李氏何大備

妻崔氏趙振華妻王氏劉琚妻譚氏席英妻李氏何

璽妻賀氏李如蘭妻杲氏孫世奇妻薛氏各年十九

孀俱青年守節靈寶人

生員亢起鳳妻張氏子萬程妻韓氏生員王琮妻文氏

子錫極妻李氏生員冀護側室楊氏子締疆妻狄氏

李挺妻屈氏媳荆氏馬夢熊妻趙氏熊弟夢麒妻某

氏史楠繼母張氏妻蘓氏皆一門雙節生員呂賡韶
繼妻劉氏子銘妻王氏孫嘉猷妻梁氏生員韓延禧
妻彭氏妾裴氏糖採學朱妻蘓氏皆一門三節靈寶
人

郭爾鏃妻李氏鏃弟爾毓妻楊氏王杰妻杜氏杰弟大
議妻張氏皆妯娌雙節雍正十一年同 旌齊卿孟
妻王氏王隆治妻史氏雍正十二年同 旌茹大順
妻康氏李鳳林妻張氏乾隆四年同 旌焦經綱妻
蘓氏常嵩齡妻呂氏乾隆六年同 旌許涵妻韓氏
乾隆八年 旌王一忠妻曾氏葛延壽妻辛氏乾隆
十年 旌亢天相妻張氏乾隆二十八年 旌皆靈
寶節婦

張振江妻閻氏許汝妻王氏生員張秉忠妻王氏生員
張進忠妻張氏生員荆方妻仇氏張賓心妻蕭氏閻
國寧妻母氏李友桂妻建氏閻宗聖妻何氏何鍾恒
妻許氏劉珍妻何氏李周魏妻許氏焦九仁妻杜氏
生員趙陞韓妻黃氏皆靈寶人夫亡立嗣守節
王應題妻杜氏年十八孀李宗文妻梁氏蘓金彩妻彭
氏皆撫遺腹守節吉祥妻陳氏夫亡無子守節皆靈
寶人

貢生楊州杰妻唐氏靈寶人家貧稱孝姑病思鮮鱗氏
虔禱北斗井中得鯉食之愈後姑亡以哀毀死

劉自正妻王氏劉道芬妻雒氏指揮許佳胤妻李氏秦
宏道妻張氏生員王化洽妻張氏張爾謙妻薛氏生
員白連璧妻張氏生員白玉澤妻趙氏生員王銘新
妻孟氏生員許澹然繼妻張氏生員李埴妻焦氏程
騰鯨妻吳氏劉光成妻徐氏張熾然妻喬氏楊景芳
妻張氏文耀妻孟氏生員陳大紀妻阮氏王興國妻
荆氏董行運妻楊氏生員彭如瑾妻郭氏生員許璠
妻王氏趙昇林妻郭氏縣丞王薜極妻姚氏張抱妻
祝氏史良臣妻張氏張邵妻李氏張申妻姚氏陳大
泰妻茹氏呂兆吉妻史氏萬繼緒妻張氏呂兆瑜妻
楊氏李瑞妻張氏馮靜益妻孟氏許潤妻衛氏蘓毓
祥妻何氏彭君選妻張氏許橙妻侯氏張紳妻宋氏
張毓俊繼妻張氏建樞妻王氏張廷紹妻杭氏李澧
妻張氏王如綸妻王氏蘓忠妻韓氏韓宏休妻張氏
張予珩妻張氏王拱極妻張氏荆樂臣妻張氏生員
韓震妻建氏梁培妻梁氏韓延祐妻高氏貢生張予
采妻焦氏梁國正妻陳氏生員党之狂妻姚氏生員
周遇午妻張氏程錦妻許氏姚會魁妻亢氏楊璧妻
建氏貢生王建極妻蘓氏任綱妻荆氏劉壯猷妻張
氏楊暉妻趙氏生員許鏢妻王氏杜玉麟妻兀氏孟
清儒妻何氏楊錫壽妻許氏韓宏烈妻焦氏白爾綦
妻劉氏蘓僚妻韓氏劉文炳妻何氏盧化臣妻賈氏

焦封妻任氏郭金靈妻趙氏史儘妻李氏荆有德妻
常氏何卜齡妻趙氏盧元輔妻張氏史讀妻張氏邱
榮臻妻杲氏李景袞妻喬氏段蘭儒妻張氏屈撥妻
李氏生員王機妻陳氏賀漢斗妻李氏王清妻謝氏
王光啟妻毛氏齊炎妻彭氏齊峩繼妻賈氏張行吉
妻趙氏生員蔣瑛妻趙氏李宏顯妻南氏生員何嘉
珍妻許氏孟蕙妻詹氏韓蘓妻李氏薛大臨妻張氏
荆有仁妻楊氏于時越妻焦氏趙洪祚妻張氏生員
張尹忠妻董氏皆夫亡守節歷數十年靈寶人
閻養恒妻楊氏被賊掠不辱被殺母知前妻閻氏貞不
受辱自縊 旌

葛延樞妻杜氏夫亡自縊乾隆五年 旌陳嗣忠妻王
氏夫亡自縊何義女字張常久病不痊父母欲改配
女聞自縊皆靈寶人

馬曰校妻蔣氏蔣梅妻張氏乾隆二年同 旌王順天
妻楊氏王文章妻嚴氏屈繩祖妻尙氏王選妻薛氏
乾隆七年同 旌馬震妻張氏乾隆十年 旌屈紹
祖妻杜氏張宏妻王氏趙世傑妻許氏乾隆十二年
同 旌杜有詩妻薛氏任信妻劉氏生員李洋妻周
氏郭光昭妻薛氏乾隆十三年同 旌生員李楷妻
張氏張雲妻劉氏乾隆十四年 旌焦自省妻趙氏
杜源妻高氏乾隆十七年同 旌吳應才妻許氏乾

隆二十三年 旌皆閩鄉人夫亡守節

生員杜卓妻楊氏周璇妻張氏張汝翼妻張氏王居敬
妻張氏張九經妻任氏李修史妻張氏劉洵妻周氏
王承基妻暢氏王承締妻張氏王仔妻張氏張希皇
妻趙氏崔金鸞妻王氏王九祿妻強氏李金潘妻閻
氏李灝妻湯氏王通文妻王氏王璟妻孔氏張居妻
張氏尙士魁妻劉氏王一善妻李氏李世正妻楊氏
黃金鸞妻周氏李桂祥妻王氏王有士妻王氏王繼
修妻鄭氏羅綸妻馬氏生員羅二酉妻杜氏徐諫廷
妻孫氏趙宏道妻梁氏張三知妻荀氏趙鐸妻張氏
張鈺妻何氏王敏德妻張氏李貴林母劉氏周應朝
妻李氏張榮安妻孫氏馬振鰲妻王氏郭宏毅妻師
氏劉加奇妻葉氏王惟妻尙氏楊爾梅妻石氏王振
魁妻趙氏趙宏雲妻張氏申壇妻張氏申佩英妻閻
氏申承甫妻李氏李中妻尙氏羅養秦妻焦氏辛必
英妻薛氏生員申用章妻周氏張文職妻陳氏陳元
學妻李氏張廷瑞妻陳氏李應順妻湯氏呼肇績妻
申氏郭景平妻嚴氏張睿妻田氏田宗壽妻李氏田
強妻李氏田必生妻李氏梁種妻羅氏馬必玉妻董
氏湯清顯妻張氏張緒基妻湯氏張雄猷妻湯氏薛
印母王氏王太慶妻申氏劉純一妻周氏郭珣妻劉
氏樊國貞妻王氏生員張溫妻王氏李汝謙妻祝氏

李汝翼妻黃氏臧鉅妻姚氏姚有啟妻李氏姚元林
 妻趙氏孫衍慶妻靳氏張元勳妻白氏王二佐妻陳
 氏生員嵇明遠妻申氏嵇平運妻薛氏生員姚復觀
 妻王氏張雲廷妻張氏韓宋文妻張氏王贊妻趙氏
 樊琰妻張氏王訓妻張氏李穎妻張氏趙士德妻羅
 氏生員閻正妻張氏楊錫妻張氏趙三耀妻蔣氏曹
 生榮妻徐氏陰承寵妻李氏黃一德妻劉氏張依勳
 妻趙氏樊守仁妻楊氏強篤純妻邢氏謝締存妻羅
 氏薛呈鶴母鄭氏楊楷妻張氏生員車同軌妻李氏
 鄭謙妻郭氏杜球琳妻蔣氏張守祿妻王氏王致中
 妻張氏張增福妻張氏杜昶妻段氏陳疇妻趙氏趙
 珏母潘氏蔣印母失氏勾進斗妻徐氏王尊妻李氏
 陰作震妻高氏王綱妻李氏王純智妻張氏王福祿
 妻王氏李承宗妻羅氏皆閩鄉人或孝事翁姑或撫
 孤成立歷節各數十年

王起奉女閩鄉人字陳世榮未婚榮故過門守貞矢志
 不二

周理妻張氏師惟熙妻康氏皆閩鄉人夫亡無子苦守
 清節

杜之遇妻馮氏嗣子宗孟妻張氏郭茂喜妻馬氏子藩
 妻賈氏皆閩鄉人姑媳重孀一門雙節

周殿侯妻何氏劉人奇妻張氏金鑛妻張氏何玊妻郭



氏尹忠妻王氏朱言妻李氏生員朱起鵬妻劉氏張
衡妻馮氏李幹妻李氏閻儒妻田氏董玠妻陳氏生
員杜漸妻張氏許文炳妻賀氏張乾妻吳氏張爵母
王氏曹生蓮妻郭氏高必興妻王氏薛奇妻劉氏杜
文光妻張氏杜源妻高氏皆閩鄉人苦歷艱辛立嗣
矢志

生員賈冲斗妻何氏張體乾妻杜氏貢生金楊產妻曲
氏王大朋妻丁氏祝錫印母王氏王博妻石氏陰銘
妻任氏尙忠妻趙氏王身文妻楊氏皆年十九孀薛
瑒妻王氏姚自卓妻楊氏嗣子天生妻楊氏王者任
妻謝氏皆年十八孀呂良才妻李氏何司信妻李氏

周鳳苞妻李氏楊國璽妻劉氏郭毓昆妻楊氏皆年
十七孀趙國誠妻張氏年十六孀各撫孤守節俱閩
鄉人

周顯祖妻孔氏田樂天妻羅氏姚自正妻趙氏皆閩鄉
人各撫遺腹守節

劉自任妻楊氏生員張醒鐸妻王氏張文蔚妻屈氏皆
閩鄉人並以節死

周鳳至妻張氏閩鄉人姑病割股

王宏緒妻權氏蔡國英妻李氏王縉妻杜氏王允祚妻
趙氏常鍾妻李氏李秉敬妻常氏甯九叙妻張氏孫
蕙妻杜氏張其琰妻劉氏生員常士俊妻郭氏李允

秀妻任氏羅昇亮妻王氏常廷琨妻王氏王圖遠妻
 劉氏俱夫卒矢貞孝親教子乾隆七年同旌蘇仁
 妻張氏常文淳妻王氏乾隆九年旌生員王澤溥
 妻李氏賈名時妻權氏乾隆十年旌皆盧氏節婦
 貢生王笙妻王氏割股療姑燕及許妻劉氏夫亡自縊
 皆盧氏人

靳于瀛妻劉氏趙琚妻張氏盧氏人夫亡撫遺腹

甯文妻王氏生員李源妻莫氏生員王振宗妻莫氏生

員張浩翀繼妻李氏李文献妻李氏獻子居渭妻王

氏張成憲妻薛氏楊葵妻李氏杜世瑜妻董氏生員

杜霍妻王氏杜啟社妻李氏生員白賁妻尉氏廩生

杜興祥妻雷氏生員范蘭妻李氏杜詣仁妻梁氏郭

印隆妻靳氏劉明漢妻賈氏駱良翰妻張氏張雷妻

張氏尙養德妻常氏李秉植妻劉氏望世仁妻王氏

生員孫芊繼妻李氏尙成德妻馮氏劉田妻杜氏賈

士基妻王氏常廷琳妻胡氏郭敬謨妻李氏廩生靳

晨妻孫氏賈成性妻劉氏李永敬妻張氏任廷琚妻

孫氏常文鑑妻王氏陳則古妻劉氏杜世積妻雷氏

陳恩妻張氏李思合妻楊氏黨繼業妻劉氏胡從詩

妻常氏趙之瑾妻李氏皆盧氏人夫故養親撫子孝

慈並著

靳台彥妻吳氏延聖緒妻徐氏常廷琰妻杜氏董桂妻

劉氏杜元英妻雷氏梅廷琳妻王氏俱盧氏人夫歿
無出孤苦守貞

雷永清妻李氏薛文獻妻任氏李秉彝妻李氏生員靳
于雯妻孫氏李爾聰妻杜氏常魯妻李氏郭邠妻賈
氏靳旺妻常氏趙爾聘妻宋氏藺廷對妻席氏權鎬
妻李氏王行仁妻范氏陳俊妻尙氏皆盧氏人夫亡
嗣姪守節

馮魁妻何氏壽一百三歲雷世華妻莫氏壽一百二歲
李門任氏壽一百六歲賈寡婦壽一百歲張孝光妻
郭氏壽一百歲生員常震妻韓氏壽九十九歲俱盧
氏人

光州

廩生黃永裔妻陶氏黃永正妻唐氏方希聖妻黃氏鄭
慶緝妻賀氏乾隆元年同 旌生員王廸思妻陳氏
生員黃永賢妻方氏曹緘妻余氏楊子麟妻王氏乾
隆二年同 旌楊綬妻雷氏羅恒體妻陳氏妾鄒氏
乾隆三年同 旌貢生胡易妻熊氏武舉唐虞亮妻
李氏謝廷瑞妻楊氏胡順妻吳氏許維城妻阮氏乾
隆四年同 旌婁惠妻田氏乾隆八年 旌龐孕珍
妻宋氏生員周應期妻徐氏乾隆十三年同 旌生
員涂來宗妻朱氏唐協卜妻李氏生員吳士允妾張
氏徐信妻張氏生員李簡妻張氏唐才妻蕭氏武成

孚妻馬氏乾隆二十七年同旌俱光州人夫亡矢節又有同里宋椅妻王氏夫死自縊乾隆二十五年

旌

胡應試妻陳氏生員唐爵妻王氏徐彥妻羅氏宋鑑妻文氏皆光州人各守節撫孤以壽終

方作孚妻董氏光州人于歸兩月夫歿畢以殉

胡頤生妻許氏光州人早孀子胡璿娶李氏並守節

蘓筠妻沈氏王凌雲妻樊氏方德行妻呂氏生員龔映

默妻胡氏龔映參妻周氏劉仲嗣妻汪氏貢生陳

曾繼妻胡氏汪士慶妻晏氏皆光州人夫故無子

嗣守節

喻璉女光州人字康健未婚健亡立嗣守貞

賀干一妻李氏光州人夫亡子歿撫孫守節同里余有

紹妻曾氏亦撫孤三世

陳九疇妻宋氏光州人早寡撫子璫娶羅氏甫五月璫

又亡姑媳並勵水操

貢生胡潛妻劉氏光州人遇難投水死

孟德音妻張氏光州人音亡與夫嫂胡同撫孤守節

張執芳妻劉氏光州人年十八寡侍孀姑唐享大年同

邑任鑣妻楊氏亦年十八于歸兩月甘貧守節

劉興智妻林氏趙英妻牛氏曾希孔妻陳氏生員王朝

瑞妻方氏吳永興妻于氏生員黃志信妻宋氏柳文
煜妻李氏張永貴妻楊氏陳永興妻任氏蔡萬選妻
陳氏皆光州人夫死各食貧不二其志

胡永秀妻聞氏廩生方苞妻曾氏劉浩妻熊氏生員傅
應瑜妻雷氏李國平妻汪氏生員余席珍妻陳氏生
員石雲蒸妻方氏張典妻孫氏生員胡時彥繼妻謝
氏楊爲楚妻陳氏生員張雲翼妻李氏方承祐妻唐
氏各孝事翁姑撫孤守節俱光州人

劉運妻曹氏生員黃獻昌妾張氏孫孚遠妻高氏徐彥
妻羅氏俱光州人青年矢志撫遺腹子成立

黃永定妻徐氏石拱翼妻段氏張我智妻萬氏王維妻
梁氏馬世榮妻蘓氏張俊妻李氏知縣王初集妾周
氏孟瑞雯妻陳氏熊彩妻劉氏胡珣妻鄭氏吳世量
妻李氏楊懷妻陳氏徐士釗妻唐氏屈方泰妻王氏
余翔龍妻張氏傅孚妻孔氏張我功妻吳氏倪繁妻
石氏李國瑞妻成氏陳藩贊妻陳氏徐天棟妻朱氏
胡璿妻李氏胡子由妻陳氏劉定國妻陳氏王澤妻
劉氏龔蘭依妻熊氏戚臣妻張氏吳允中妻楊氏周
爇妻劉氏黃士儁妻郇氏生員陳大振妻蔡氏俱光
州人矢志撫孤歷節數十年

廩生黃彞如妻汪氏副榜張基妻王氏龔逢時妻姚氏
黃京妻許氏陳夢庚妻文氏胡逢年妻汪氏朱長世

妻李氏龔履貞妻黃氏龔豫貞妻張氏生員陳允貞

繼室謝氏生員方孚妻熊氏媳張氏學道楊景明妾

王氏廩生陳朝禧妻陸氏郭方偁妻鄭氏吳大扶繼

妻胡氏宋鑑妻文氏皆夫亡守節撫孤成立俱光州

人

貢生方鏜妾王氏光州人年十七鏜故撫遺腹子同邑

孫枝蕃妾年十九孀守節撫孤唐瑞方妻陳氏年十

八孀撫幼叔守節龔頤妻張氏光州人撫遺腹子與

頤叔母姚稱一門雙節

饒光先妻蘓氏光州人夫亡二子歿撫二孫成立

萬延祚妻張氏光州人早寡翁病割股

庠生邱民範妻宋氏光州人早孀撫子程雲官知府

胡廷舉妻李氏成業偉妻張氏俱夫亡自縊死廩生邱

如岳妻黃氏夫亡不食死皆光州人

劉澤女光山人字崔氏未婚夫亡自縊同邑胡清妻徐

氏夫卒事姑姑歿自縊韓國鄉妻閻氏割股療翁進

士胡虞胄妻劉氏生員吳珽妻胡氏皆遇難夫亡自

盡

貢生張拱辰妻蔣氏周翕妻鄔氏韓爾翼妻曹氏知縣

蔡琮妻劉氏知縣闕其昌妻李氏生員扶雲翥妻熊

氏謝家玉繼妻李氏王瑄妻陳氏胡顯妻鄔氏生員

官家傳繼妻宋氏生員陳雲妻汪氏生員畢永泰妻

孔氏熊腴妻孔氏腴子某妻黃氏熊壽妻張氏生員
張傑妻郭氏傑子某妻蕪氏皆光山人夫亡養老慈
幼矢志完節

胡國明妻毛氏乾隆三年 旌鄒郇妻戴氏盛遂珍妻

楊氏沈宗妻余氏生員胡希銓妻劉氏生員胡建妻

陸氏黃嗣遠妻張氏梁入信妻楊氏俱乾隆七年

旌孔文達妻邱氏孔緝文妻陳氏周繼昌妻李氏俱

乾隆八年 旌彭彬妻袁氏乾隆十四年 旌阮圖

麟妻胡氏乾隆二十一年 旌胡長學妻甘氏乾隆

二十六年 旌皆光山人

庠生許應庚妻汪氏孫再芳妻易氏張煥午妻楊氏單

世彌妻許氏文治妻周氏閻行一妻熊氏方暄妻單

氏許景昌母汪氏知縣田瑞龍妻張氏知縣唐時熙

妻某氏周鑑妻李氏皆固始人守貞數十年教子成

名

唐時明妻易氏吳大朴妾徐氏子業昌妻陳氏夫殉明

難氏皆守志撫孤固始人

周應生妻單氏劉珍妻蔡氏各年十六孀生員翁鼎妻

黃氏蔡瓊妻余氏各年十八孀固始人俱青年守節

庠生閻性善繼妻祝氏舉人許熙載繼妻張氏俱固始

人夫亡毀容明志撫前子成立

吳之能妻黃氏固始人少寡矢志撫子雲卿成進士

生員武韜妻朱氏子晟妻馬氏程治國妻潘氏子有臣
妻孫氏簡居敬妻王氏子捷妻季氏貢生蔡法妻朱
氏子希孔妻董氏貢生王宣妻薛氏子道治妻董氏
皆固始人姑媳相依共勵節操數十年

任彬妻張氏弟召妻張氏陳有鳳妻張氏弟鳴鳳妻許
氏丹鳳妻王氏妯娌同心貞一以終皆固始人

生員張而翼妾程氏固始人張死妻逐之氏撫子饑寒
迫切堅不改適

生員段瑤妻王氏許法曾妻馬氏皆夫亡無子苦節終
身固始人

朱廷孜妻劉氏許龍鞍妻吳氏張應福妻慶氏皆夫亡
事翁姑沒世固始人

胡迪明妻李氏夫亡攜孤避亂遇賊投水偽死乃免固
始人

嚴爾寬妻李氏梁明化妻馬氏生員錢嶽秀妻祝氏朱
廷敏妻許氏張士龍妻張氏廩生王夢卜妻王氏楊

廷攔妻金氏楊廷楨妻徐氏張續孔妻賈氏生員臧
懋德妻董氏方維妻朱氏張有續妻趙氏費大才妻

王氏蕭名徵妻潘氏秦翰儒妻蕭氏秦相儒妻饒氏
孫祚遠妻夏氏張治妻王氏高元妻董氏陳自明妻

張氏鄭子惠妻魏氏生員陳五常妻朱氏徐于藩妻
羅氏羅偉妻李氏舒暢妻王氏庠生李訓妻劉氏王

朝選妻杜氏王君福妻王氏吳馭彪妻張氏吳贊治
妻胡氏庠生曹純一妻張氏張文耀妻陳氏傅天吉
妻桂氏胡蘭生妻陳氏方蘭芳妻翁氏楊發妻葉氏
生員聶以聞妻許氏陳士璠妻劉氏單之彬妻許氏
周恒妻胡氏曹義德妻蔡氏周圖遠妻王氏李永鎮
妻祝氏桂其印妻孫氏生員胡應先妻董氏徐榮宗
妻吳氏李德頌妻朱氏監生董其明妻段氏梅光輝
妻張氏牛成公妻汪氏周調妻劉氏周嗣元妻王氏
華天成妻王氏監生文國紳妻鄭氏生員黃瑄妻方
氏孫朝妻何氏李見龍妻吳氏陳廷茂妻曾氏葉美
妻陳氏熊翌妻王氏葉恒燦妻盧氏劉天祿妻游氏
閣登仕妻許氏孫仁妻武氏許 輝妻胡氏徐臻裕
妻祝氏黃金松妻陳氏陳偉妻朱氏生員祝樹穀妻
周氏張士愷妻李氏張大經妻聞氏周大興妻趙氏
生員李之裔妻吳氏柴宏工妻張氏高文魁妻李氏
笄復敬妻陳氏生員許廷舉妻文氏祝作梓妻徐氏
祝作楷妻祁氏生員張甫妻周氏祁叶夢妻曾氏許
默妻董氏廩生石振國妻蔡氏李運開妻周氏姚臨
昌妻周氏戴明妻董氏徐其禮妻周氏生員祝日昉
妻吳氏吳紹妻張氏柯捷妻沈氏趙連城妻傅氏熊
之章妻魏氏吳憲周妻周氏朱克嘉妻許氏皆固始
人夫亡守節歷數十年

陳纘妻祝氏李惟平妻朱氏李輔生妻任氏俱固始人
守節奉 旌

馬尚彬妻徐氏庠生田廷貴妻任氏皆夫死身殉固始
人

任懷敏妻王氏許景昌妻沈氏秦鏐妻任氏固始人均
未婚聞訃自縊

王尚德妻馬氏雍正二年 旌方錫華妻董氏雍正十
年 旌邵勳妻陳氏雍正十一年 旌竹九秩妻湯

氏生員黃乘妻周氏乾隆元年同 旌王珍妻梁氏
竹儀鳳妻王氏乾隆三年同 旌監生許志行妻周

氏生員周大觀妻余氏張愉妻孫氏乾隆五年同
旌周治岐妻胡氏乾隆六年 旌任仁妻許氏乾隆

八年 旌生員李鍾恒妻朱氏曾王孫妻吳氏黃銓
妻馬氏葉蔚蕃妻甄氏乾隆九年 旌常曰智妻王

氏李基美妻汪氏王重禮妻陳氏王有民妻汪氏生
員吳玫妻任氏乾隆十年同 旌孟養性妻金氏乾

隆十一年 旌陸國聖妻李氏乾隆二十年 旌范
士璽妻秦氏乾隆二十五年 旌熊名駒妻賀氏乾

隆二十八年 旌俱固始節婦
許樸妻宋氏蕭宏淵妻楊氏固始人皆青年矢節終身

不嫁

許嵩昌妻王氏三刲股療父母病鄭得產妻魏氏刲股

瘵夫疾皆守節數十年生員石顯秀妻王氏割股療姑疾皆固始人

王璇妻龐氏王軒妻任氏乾隆元年同 旌廩生祝杲

妻蔡氏任仁妻許氏乾隆七年同 旌生員任以讚

妻張氏任輅妻賈氏乾隆十年同 旌生員吳玫妻

任氏乾隆十二年 旌陳本敬妻張氏乾隆十三年

旌生員王繩武妻趙氏乾隆十五年奉 旌陶印

妻彭氏乾隆十八年 旌吳士良妻鄭氏庠生陳懔

妻任氏乾隆二十七年同 旌姜海妻李氏乾隆二

十八年 旌皆息縣節婦

王儉妻李氏息縣人拒暴自縊乾隆二十一年 旌

生員吳琰妻劉氏息縣人夫亡撫姪繼夫祀守節終

鴻臚寺序班劉必源妻周氏生員賈永杰妻張氏廩生

熊轅妻張氏周應直妻張氏貢生盧詔卿妻瞿氏儒

士熊渾妻王氏王遠蔭妻邵氏生員周士俊妻彭氏

周建侯妻曾氏俱商城人夫故守節矢志靡他教子

成名

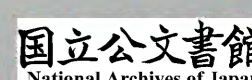
生員何天衢妻張氏李曜妻石氏生員高岳峙妻楊氏

皆商城人姑病割股

副使洪應衡妻孫氏生員余湜妻周氏生員鄭瑁妻楊

氏生員張于京妻饒氏張鳴曉妻廖氏李學書妻馬

氏皆商城人夫歿誓死苦守



生員周禎妻汪氏汪尚忠妻李氏劉清妻高氏易化妻

余氏皆商城人夫亡孝親勵志撫孤

許中行妻熊氏商城人夫歿投繯

吳之瑄妻吳氏商城人瑄卒守節母病割股

盧某妻唐氏商城人盧死殉之

熊氏女商城人字陳緝曾未婚夫卒矢志守貞

諸生熊學虔妻黃氏廩生黃約繼妻周氏皆商城人夫

亡自縊以殉

劉某妻楊氏商城人不為暴辱自縊

生員盛世隆妻熊氏乾隆元年旌高安仁妻雷氏

天材妻汪氏周天奇妻熊氏乾隆九年同旌舉人

楊一道妻王氏乾隆十年旌生員熊學顯妻廖氏

乾隆十四年旌羅璽妻吳氏王程妻周氏乾隆十

六年同旌張世德妻洪氏乾隆二十六年旌生

員吳緒伯妻李氏黃綬妻王氏乾隆二十八年同

旌俱商城人

李芝妻熊氏商城人青年守貞乾隆二十年旌

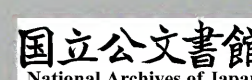
孫允敬妻管氏商城人年十九夫亡守節撫子成立

廩生楊一德妻王氏商城人夫亡守節善事舅姑撫孤

同邑王以鎬妻任氏年十九孀奉姑以節孝著

庠生王祚恒妻洪氏商城人恒亡苦節自矢為夫立嗣

值姑病割股以療



舉人張榮宗妻陳氏南城人榮宗貧甚氏篝燈佐讀相夫成名夫歿無子氏經營殯葬畢乃投繯死邑令親為吊唁請旌

藝文志

志以事作事志矣詩文乃空言錄之何庸然古之事非詩文無以聞於今今之事非詩文亦無以聞於後是則詩文也志事也前志列藝文而體類大備茲志獨詳於記者何記即志也若夫靡麗荒唐之辭斯則謂之空言雖不錄可也續藝文志

賦一

明堂賦

宋 范仲淹

臣聞明堂者天子布政之宮也在國之陽在巳之方廣大乎天地之象高明乎日月之章崇百王之大觀揭三宮之

中央昭壯麗於神州宣英茂於皇猷頒金玉之宏度集人神之丕休故可祀先王以配上帝坐天子而朝諸侯者也粵自蒼牙開極黃靈耀德巢穴以革棟宇以植徹太古之弊明大壯之則風雨攸止宮室斯美將崇高乎富貴之位統和乎天人之理乃聖大造明堂肇起明以清其居堂以高而視壁廓焉而四達堂歸焉而中峙禮以潔而儉必表之以茅教以清而流故環之以水暨二帝之述焉合五府而祭矣迨夫夏禮秩秩奉以世室商祀穆穆制以重屋神禹卑宮階以一尺之崇成湯受命革以三尺之盛赫赫周堂制度景彰七筵兮南北之廣九筵兮西東之長堂并包於五室室辨正於五方面明堂而背北室左青陽而在總章琬然太室嚴乎中黃都徽名之在南取盛德之向陽或謂厥堂惟一厥室惟九闕闔其三十六戶疏達兮七十二牖亦規上而天覆復矩下而坤厚近郊之宮廣而能受通天之宇高而弗偶八方象其幅幘九陛參其前後肅肅焉聽政之廟應辰而周彰趨趨焉承天之柱列宿而相望環林兮葱葱圓海兮泱泱既方舟而輕梁復素飾其迴墻陳位序以有嚴議法象而必臧示邦域之景鑠期人神之樂康左有辟雍天子學宮墳籍浩以明備文物森其會同奉三壽以勗天下之孝設三乏以勸諸侯之風右有靈臺庶民子來若經始於神明廼占候於昭回天之道也惟默默以有象聖之心也蓋惕惕而無災此三雍之大者故百世

以欽哉若夫約周之禮稟夏之正天子升青陽之位體大
德之生彼相協謀有司奉行慶賜必均歷象必明布農事
於準直習舞德於和平止伯益之伐木禁蚩尤之稱兵惟
倉廩兮賑天之窮惟幣帛兮禮邦之英無隱不彰無潛不
亨蒙蕩蕩之至仁浸灑灑之醇精此明堂之春也萬物爲
之榮又若炎以繼天曦以永日始於仲呂之管復於清宮
之律天子迺登諸明堂暨夫太室命盛樂以象德致大雩
以祈實升高明而有豫定心氣而無逸靜百官之事驅五
穀之疾無索於關無難於門止北伐之威以助養於生生
導南風之和以飾喜於元元此明堂之夏也萬物爲之繁
爾迺象正火位德王金行鴻漸于以南響穀萬斯而西成
天子乃居總章之奧奏清商之聲圖有功而專任詰不謬
而徂征修法制以謹收藏之令養衰老以惻播落之情同
我度量平予權衡人社以崇厚兆民報本之心神倉以祕
示萬邦致孝之誠此明堂之秋也天下爲之清及夫蟲介
時分虎威夕永詩人發其涼之詠日官賓可愛之景天子
乃北堂以居南面而省錫飲烝之慶從祀寒之請於是戒
門閭備邊境勞三農於休息警百辟於恭靖關市必易宮
室必整無用之器斯徹無事之官必省飾國典以俟來歲
之宜講武功以肅萬邦之屏此明堂之冬也天下爲之靜
斯迺順其時與物咸宜適其變使民不倦者也稽夫宗祀
之文大享之辰上儀乎皇皇盛節兮彬彬比於郊也我則

取文之勝方其廟也我則取質之純損益其禮尊嚴其親
五天之座曄曄以陳五帝之席奕奕而倫惟太室之位乃
上帝之神作配者先王從祀者五臣樽罍離離玉幣莘莘
牲牢之舉既遵於夏后蔬果之薦復本於周人禮無不當
誠無不臻聖人於是出齋宮而肅肅被法服而循循酌一
獻以從質躬百拜而表寅司儀實相樂正攸賓進俎豆之
吉蠲羅篚簋之輪囷六樂咸在統美乎列皇八風相盪同
和乎大鈞下舞上歌蹈德詠仁非常之祭駿奔者萬國莫
大之孝蟻懷者兆民於是神醉其德人樂而極太史書於
策大夫頌於國頌曰明堂崇之明王祀之禮以成之樂以
歌之光天之下教以化之若夫元朔會同羣后對越穆穆
乎齋門之闕晰晰乎宣燎之發帝時待旦而久求衣以先
紆黃組冠通天建日月服乾坤佩干將升崑崙進山岳之
圭當雲龍之軒正聖人之大寶示天下之有尊巍巍焉負
辰而立濟濟焉辨色而入太常正其等衰九賓序其名級
中階之前三公屹然應門之外九采察焉阼階之東諸侯
以同西階之西諸侯以齊門東北面者子之位門西東上
者男之次東門之外則有樂浪蟠木九夷之國西面而北
上西門之外則有蒙祀大秦六戎之屬南上而東向南門
之外則有朱垠越裳八蠻之族唯北是望北門之外則有
葷粥幽陵五狄之種唯東是向於是飀飀旅進鏘鏘肆覲
嚮明者蓋取諸離觀光者受之以晉君臣之位定禮樂之

道振雅韶以奏文鐸以徇皆望雲以就日必歌堯而頌舜
上和而下樂金聲而玉潤况夫晨光赫曦天顏弗違冕紱
兮霞集王帛兮川歸盛乎王庭之聲明煥乎天象之光輝
若北辰之會衆星咸粲粲而在其如太陽之臨多露普湛
湛而將晞莫不君三揖於上臣載拜於下行典禮揚風雅
訪雋良議窮寡人曷幽而覆益賢曷惻而遺野於以盛名
器於以休宗社署聖法於圓闕馳神教於方夏皇哉耀今
昔之榮觀至哉敷億兆之純嘏故曰揖讓而治天下者明
堂之謂也惜乎三代以還智者閒閒諸儒靡協議者喋喋
而皆其損忘禮樂之大本泥於廣狹廢皇王之大業
非沿樂而興三王非襲禮而治爲明堂之道不必尙其奧
行明堂之義不必盡其制適道者與權忘象者得意大樂
同天地之和豈匏竹而已矣大禮同天地之節豈豆籩之
云爾自漢魏之下暨隋唐之際堂或三五之上道非三五
之世蓋不取其厚而取其薄不得其大而得其細享配之
文或然未分政教之烈斯焉弗聞是則帝道不施胡取乎
聽基皇德不隆胡取乎合宮故夫明堂之設也天子居之
日敬日思思之何也萬微存乎消息敬之何也萬靈繫之
安危由是惟克念以作聖思堯舜之齊名懼巍巍之弗逮
迺孜孜於雞鳴唯至平之休代思阜財於吾民懼四維之
有艱尙瘡痍而百辛故聖人之實儉弗下剝而上侈思寡

費而薄索民庶幾於格耻惟下武之太寧亦省躬於干戈
取諸豫於四方慨風雲以長歌惟知入其古難思濟濟乎
賢者蓋舉一於臯陶迺連茹於天下惟好生之至德思與
物而爲春懼幽陋之靡及常谷命於仁人惟及人之一德
始若晦而靡彰故三五之君子騰茂質而無疆惟皇極之
大範思天下而與平懼萬物之或堯時我心於誠衡然後
見天下齊於無體和於無聲履眉而壽吾何仁之有含哺
而嘻吾何力之爲但淵淵縣縣無反無偏浸淳澤以咸若
樂鴻化於自然此明堂之道也蓋無德而稱焉我國家疑
粹百靈薦馨三極東升禮於岱首西展琮於汾側未正天
神之府以讓皇人之德祖考來格俟配天之儀諸侯入朝
思助祭之職豈上聖之謙而愚民之惑也臣請考列辟之
明術塞處士之橫議約其制復其位儉不爲其陋奢不爲
其肆斟酌乎三王擬議乎簡易展宗祀之禮正朝會之義
廣明堂之妙道極真人之能事以至聖子神孫億千萬期
登於斯念於斯受天之禧與天下宜而已乎

廣汴賦

有序

宋

李長民

臣竊惟皇宋藝祖受命奠都於大梁於今垂二百載列聖
相承增飾崇麗煌煌乎天子之宅棟宇以來未之有也昔
在元豐中太學生周邦彥嘗草汴都賦奏御神考遂託國
勢之重傳播士林然其所紀述大率畧而未備若迺此歲
以來宮室輪奐之美禮樂聲容之華則又有所未及臣愚

不才出入都城十年於茲矣耳目所聞見亦麤得梗概輒鼓舞陰陽以鳴國家之盛因改前賦而推廣焉始則本制作之盛者分方維而第之中以帝室皇居之奧任賢使能之效而終之以持守冀備一覽之末爲賦曰

有博古先生自下國而遊上京遇大梁公子於路相與問答傾蓋如故因縱言至於京邑先生乃援古而證之曰我聞在昔受命帝王繼天而作首定厥都周植諸夏之根本肇隆億載之規模若乃賁飾恢宏之美槩見於書經營先後之次備載於禮宅中圖大則有姬公之明訓權宜拓制則自蕭公而經始余不敢高譚羲皇遠舉夏商試卽屬而陳之二華對峙八川交注褒斜隴首之攸屆函谷二嶠之

正此宗周所都或假山河之險固漢高因之而啟帝祚焉蓋津後達大谷前通導以伊洛瀍澗之澤控以成臯廣武之衝此成周所都適當天地之正中光武因之而成帝功焉畢昴之次河冀之津風俗漸乎虞夏疆域連乎齊秦魏都之爽塏信無倫也衡嶽鎮野龍川帶坳列戈船於三江儲戎車於石城吳都之雄壯信足稱也接壤邛笮通商滇夔地蕃竹木之產民厭稻魚之食蜀都之富饒信無敵也凡茲都邑之盛實麗美而爭雄旁睨而論雖辯若炙輶繼日而莫能窮公子聞之始若矐眙已而哂曰先生於古誠博矣孰若我目覩汴都之偉觀乎顧其所以設險則道德之藩仁義之垣豈獨依於山川所以建中則皇極在上

九疇咸若豈必宅於河洛其爽塏也有如上帝清都神人
五城軼人寰之塵壒極天下之高明其雄壯也有如勾陳
羽林天兵四拱威震則萬物伏怒刑則四夷竦其富饒也
有如海含地負深厚莫測追魚麗之盛多邁騶虞之蕃殖
彼兩漢之雜霸雖仍乎周家之舊墟三國之鼎峙雖臨乎
一方之都會舉而論之於今日正猶拳石涓水欲與五嶽
四瀆之比擬所謂談何容易先生曰余生長太平和氣中
亦既有日而處於蓬茨之下無有游觀廣覽之益驟來神
州恍然自失目雖駭乎闕庭樓觀之麗而未悉其制作之
意耳雖熟乎聲明文物之英而未究其禮樂之情予年在
英妙博聞強記幸爲我索言之公子曰僕實不敏竊聞先

進有言昔自唐室不競王綱浸圯陵夷五季紛綸四紀上
帝嚳斯民之塗炭眷求一人作之君師肆我藝祖應天順
人出御昌期若時衆大之居實古大梁之域在漢則郡以
陳留而命名在唐則軍以宣武而分額考其地望雖卓犖
乎諸夏而川流休氣猶盤礴而鬱積時乎有待世孰能測
洎梁祖之有作始建都而畫圻匪梁人之能謀實天啟之
匪天私於有梁實肇宋基觀夫分野之次舍則房心騰其
輝實沉寄其曜仰星躔之有赫直皇居而久照察夫土脉
之豐衍則高者磊何下者墳壚廓坡陀之塏澤極灌溉之
膏腴語地形之高兮則自泗而西涉川上歷睢陽遂東至
於通津岡阜隱嶙煙雲飛屯其上鬱律勢與天連語汴渠

之駛兮則自輦而東達時門抵宣澤障洪河之濁流導温
浴之和液中貫都城偃若雲霓沂湍悍而不窮上接雲漢
之無倪語雉堞之固則偉拔金墉繚以湯地仰憲太微之
象屹臨赤縣之畿語郊闈之壯則密拱中宸高映四野揭
華表以干霄謹嚴更而警夜維是邦之建也雖自於梁逮
藝祖而始興至高宗而浸昌列聖相承泊於今日當國家
之閒暇肆乘時而增葺遂跨四都越兩京擬二周而抗衡
數其南則神霄之府上應南極偉殊祥之創見恍微渺之
難測歲在丁酉大闡真機用端命於玉帝而彰信於羣黎
爰設定命之符鈔以蟲絲之篆繼乾元之用九參八寶而
垂範迺嚴像設祇奉茲宮嚴一殿以居上總諸天而位中

靈地上賓列於西仙伯天輔列於東謬謬羣卿峩冠景從
徃徃名在丹臺而身為世輔像圖孔肖後先攸序闢金堂
啟玉室駭寶輪之飛動森鸞仗之紛飾其側迺有元命之
殿實總位於衆福本始載叶歲禮惟穆罄華封請祝之誠
效天保無疆之下若其陽德之建成秩火神於赫熒惑厥
位惟尊次曰大火時謂大辰配曰闕伯以序而陳原夫帝
業之創自於宋地蓋乘是德而王天下飾之靈鈺赤文婀娜
舉以示衆遂定區夏豈必赤伏合信於鄗南之亭豈必
神母告符於豐西之夜主上承紀奉祀致嚴審辰出戍入
之度有視慈禮明之占遂維五帝之像夏體重離而面南
諧祉聲於樂府驗朱草於靈篇火得其性景既昭然瞻彼

煌煌位在南端歷太微以受制避心星而載還相我昌運於千萬年出南薰望泰壇隱若天高渾若天圓欽柴於茲僉曰稱焉先是有司循國舊貫明宮齋廬悉取繪縵後繼紹聖端誠攸建精意孔昭禮文彌粲主上改元之初載辛巳長至始親郊見逮至癸巳之歲蓋四舉茲禮矣申救春官以嚴祀事於是規法三代祭器肇新躬秉元圭天道是循百官顯相齋戒惟寅帝登玉輅皇衢載遵已而日景宴温天直降臨衣冠幢節之輝映綵仗輦輅之參差豈徒若見於涓陽而接拜於天門仰重瞳之四屬聳羣目而動心迺闢琳館揭號迎直用申昭報以福斯民度玉津抵天田王者之藉厥畝惟千上春展事務崇吉蠲於時農祥晨正東作是先載黛耜於玉輅敞雲幄於紆壇蔥牓馴服於廣阼之側青旗晡靄於黃麾之間帝御思文飭躬禱專屈帝尊以秉耒動天步而降軒三推告畢貴賤以班遂播青箱之嘉種以成高廩之豐年然後獲之稔稔瑞禾是導郊廟明堂之大享親奉粢盛以致告豈惟率天下之農而敦本蓋時勸天下之養而致孝層臺峇堯上觀昭回厥基孔固下鎮地維儀象一新於焉具設上下互映俯仰並察天體斯著辰耀斯列鼇雲上承金蚪四匝仿璿璣玉衡之制兼馮相保章之法陋靈臺銅渾之規斥周髀宣夜之說於以觀星則進退伏見不失於正於以觀雲則分至啟閉各得其應以候鍾律則清濁之均協以候晷影則長短之度稱

遂與天地合其德日月合其明休徵旣効叢祥並膺至若
祕書之建典籍之藏法西崑之玉府萃東壁之靈光凡微
言大義之淵源秘錄幽經之浩博貫九流包七畧四部星
分萬卷綺錯犀軸牙籤輝耀有爍金匱石室載嚴封鑰或
資討論則分隸於三館或備奏御則會粹於祕閣以至字
畫所傳則妙極六書巧窮八體有龜文鳥跡之象有鳳翥
龍騰之勢直僞旣辨衆美斯備圖畫所載則三祖餘範七
聖鈔跡列名馬於韓曹覽古松於韋畢繁絕藝之入神駭
衆觀而動色肇建古文宏璉豐敞擇一時之英髦命於焉
而涵養天下歆豔不啻登瀛洲而隱藏室名卿鉅公由此
塗出若夫龍津所在大闢賢關作庇寒士今踰百年勒豐

碑以正文字之訛建華構以閣載籍之傳其中則鼎新大
成之庭寅奉宣聖之祀象肖尼山制侔闕里其配享也惟
顏孟之亞聖其從祀也多鄒魯之儒士儼威儀之若存肅
衣裳而有偉至於庠序學校之教也首善於京自熙豐始
迺詳備講說謹嚴課誦規繩以勵其行舍選以作其氣發
揮詩書之奧頓格聲律之敝爾迺采芑新田育莪中泚人
材於此乎輩出聖道因之而不墜其西則用建原廟近倣
元豐侔圖程度罔或不同朱薨相望而特起縹垣對峙而
比崇界以馳道之廣臨乎魏闕之雄祥煙瑞靄煥爛蒙龍
大明以奉神考重光以奉哲宗父子之親彌篤兄弟之義
彌隆屆四孟之改律感節物於春冬愴衣冠之出游軫羹

牆於帝衷既進祠於東宮之七殿御潔誠以致恭想睟容
之如在備享獻而肅雖參以時王之禮肆浸盛乎威容飭
茲惟謹稽首拜顛牙盤或薦玉饌惟充有飶其香齋誠默
通顧靈心之響答宜福祚之延洪迺若中臺所寄衆務泉
藪象應乎文昌運侔乎北斗四方利害於是乎上達二省
政令於是乎下究爰卽西南亢爽之所度宏基而易舊太
社爲之嚮西掖直其後形勝潭潭不侈不陋列屋前分是
爲六部自吏洎工位於左自戶洎刑位於右公庭肅若百
吏輻輳於是糾以虞舜出陟之公輔以周公訓迪之悉黠
胥不能措其姦慢吏不能逃其責秩秩乎天地四時之聯
各率屬而分職有倫有要有典有則用能效指臂之相應

總紀綱而並飭至如天府之雄統以京尹民物浩穰於三
輔之墟聚邑列布於千里之軫風俗樞機教化原本當府
庭之旣徙肇分曹而務謹職業斯勵名實斯允爰擇撥煩
之才俾長治於爾寮南司之俗坐革循訟之積弊原廟之
近人無箠楚之喧囂遭承平之日久匪彈壓之是務皇仁
如天萬物覆露矧茲輦轂之下日薰陶而饜飫不得已而
用刑每哀矜於枯葦日無滯訟歲無留獄貫索之象旣虛
圍扉之草斯鞠巍巍乎帝王之極功頌聲作而民和睦爾
迺背宜秋出城阿神池靈沼相直匪賒象苑園之非一聚
衆芳而駢羅神木千歲而不彫仙卉四時而常花宗生族
茂厥類實多當青鳥之司扉開條風之妍暖命畜夫而啟

禁縱都人而游覽吾皇踐祚之五載六飛始御於苑門蓋
將順民心之所樂達餘陽於暮春指金明而駐蹕觀曼衍
之星陳蘭橈飛動綵仗繽紛帝曰斯樂予何敢尚遂踐瓊
林宴寶津零湛露於九重均禊飲於羣臣先朝之遵故事
張大侯以示民於以戒不虞於平世勵武志而彌勤其北
則營壇再成亶爲方丘竚柔祇之歆饗故坤輿之是侔考
一代合祭之失實千載循襲之尤敦牂比至曠典聿修帝
躬臨乎澤中卽陰位而類求配以烈祖之尊侑以嶽瀆之
儔乃奠黃琮震於神休乃奏函中格彼至幽澄宿氛而不
雨暢協氣以橫流顧瞻空際密邇靈旂有持戈者有執戟
者有質若獸者有喙若鳥者地之百靈祕恠感帝德而來
遊景光爲之燭曜祥雲爲之飛浮侍衛駭愕莫測其中衷
時之對上軌成周豈若漢祠后皇徒歌乎物發冀州至其
棣萼之樓建蓋示優於同氣主上欽承永泰之基益隆則
友之義兢兢業業欲偕追述之志永紹裕陵垂法萬世載
因心以撫存肆匹休於棠棣爵以真王之封陟以上公之
位褒以兩鎮之節厚以三錢之賜俾遂安其居宇咸克保
乎富貴何愧建初歲之入豐也每歲時之衍樂儼鴈齒而
密侍和樂且湛靡拘空陞笑言之適無間勸侑之勤有繼
飲酒之飫旣翕旣醉何愧花萼之盛也乙未之春龍翔效
瑞脊令來集數以萬計嘉首尾之胥應感勗弟之是類灑
宸翰以體物用闡明乎至意若迺帝假有家明內齊外自

天申命本支昌熾考祥罷之應夢演慶源而毓粹藹螽斯
蟄蟄之衆備假樂皇皇之懿受祉而施於子孫既侔乎周
王多男而授之職司又合乎堯帝肇正元嗣於春宮申眷
後王而加惠冠禮薦行三加攸次詔以成人之道載隆出
閣之制卜吉壤以圖居惟宮隅之是邇標蕃衍之美名彰
我家之盛事顧起處之獲寧信皇慈之曲被於此賓師友
簡僚吏習禮節講儒藝日奉朝著克勤無怠拳拳乎上承
忠孝之訓而臣子之義備至若宗正著錄支派實繁上及
曾高下及曾元分宅廣睦恩義兩敦第族屬之踈戚班秩
祿以惟均遠則褒崇藝祖之胄近則加厚濮邸之孫配天
共澤同姓悉沾歌湛露詠行葦戒杕杜鄙葛藟考親親於
伐木繼振振於麟趾於赫帝命屬籍是典皇宗取則率遵
繩檢歲月薰陶朝夕漸染藹藹賓興之才擢儒科而登仕
版時則有清靜如辟疆忠精如更生文若東阿勇若任城
莫不激昂自奮騰實飛聲於是參親疎而兩用冀羽儀於
王國遂壯周家之藩屏固漢宗之磐石若夫由朱雀以縱
觀下天漢而北望千門萬戶併將有伉言觀其陽則仍宣
德之舊稱定五門而改創其始也憲媿黻摹大壯揆吉日
命大匠庶民子來則靡煩於磬鼓瓌材山積則又疑於神
貺其上則藻色麗乎方井雲氣萃乎修楣躍水波乎柏棟
列繡文於蘭栴罔不隨色象類因木生姿窮奇極妙豈人
能爲若有鬼神異物陰來相之其旁則檐榭高張欄楯周

布徃徃雕鸞刻鳳盤獸伏虎或連拳欲立或猛據若怒或
奮翼東廂或圍首西序殊形詭制見者內怖於以自中夏
而布德總八方而爲極披路三條則徑抵森以相連立觀
兩隅則采恩儼以並飾善頌落成上下用憚言觀其陰則
巽巽北闕時謂景龍於焉採民謠於焉觀民風閱夫闖闖
則九市之富百廬之維越商海賈朝盈夕充廼有犀象珠
玉之珍刀布帛貨之通冠帶衣履之巧魚鹽果蔬之豐貿
遷化居射利無窮覽夫康衢則四通五達連騎方軌青槐
夏蔭紅塵晝壇廼有天姬之館后戚之里公卿大臣之府
王侯將相之第扶宮夾道若北辰之蕃衛太平旣久民俗
熙熙徒觀夫仙娼效伎佞童逞材或尋橦走索戲豹舞熊
則觀者爲之目眩或鏗金擊石吹竹彈絲則聽者爲之意
迷亦有蜀中清醪洛下黃醅蒲萄泛觴竹葉傾壘羌旣醉
而飽德謂帝力何有於我哉瞻彼良維肇崇琳闕始真天
祥叩分彪列妙道由是聿興至教于以旁達辛卯之夢旣
符壬辰之運斯協外則立仁濟輔正之亭行玉筍考召之
法博施於民俾絕天閼神符一出羣邪四驚馘毒治病功
深效捷內則良嶽屹以神秀介亭聳以巖業天人交際之
夕清供於此備設俄而玉笋自傾寶劔如掣駭雷霆之轟
轟靈囿下兮雜選逮夫應鐘紀律里社開祥凡預臣子之
刻欲傾頌禱之誠卽茲宮以報效期萬壽之無疆於時演
大梵希夷之旨諷太元空洞之經遂頒祕籙八百聯名猗

彼乾維龍德是營地直天奧上鬱化清有岡連嶺屬之勢
有龍盤虎踞之形儲休發祥繫我聖明惟崇飾之彌麗正
土木之夸矜蓋示不忘其所自爲萬世之式程彼漢之代
邸旣瑣瑣焉唐之興慶又奚足稱爰有瑤池波湛翠水淵
滄峨方壺起蓬瀛大君戾止廣殿歡騰九奏備八佾成凡
左右侍宴者恍若躡神山而遊紫清戊戌之冬太乙次於
黃祕之廷其位在西北則臨乎是宮之地於辰爲闕茂適
契於元命之晶詔鳩工以基迹用揭虔而妥靈十神載列
五福來寧至於端闈之內大慶耽耽路寢斯在有大符貺
於此乎躬受有大祭祀於此而齋戒日精東承月華西對
重軒三階翕輓動彩左城右平相與映帶睨靈光猶培塿
稀景福之叢芮春王三月履端匪懈庭燎有光禁漏斯艾
供張旣盛法物咸萃迺建招搖歛以環合蒲牢發乎輕蓋
正宇當陽天極是配九賓星拱垂紳委佩樂奏乾安間以
鞞上公薦壽捧觴跪拜天子萬世兆民永賴其左則合
宮之制高出百王上圓下方法象乎天地九筵五室經緯
乎陰陽旋四序之和於四阿達八風之氣於八窓淵衷默
定聖畫允臧重屋告成光我家邦於以饗帝而享親則日
卜上辛時丁肅霜樂調黃鍾享維牛羊爰熙太室恭薦馨
香肆推尊於神考用嚴配於上蒼於以視朔而布政則春
朝青陽秋覲總章冬遇平朔夏宗明堂玉冊以極其變內
經以考其常欽授於人遂正大綱其右則徽調之閣凝嚴

密靜神鼎內藏天所保定侔郊廓之永固笑甘泉之匪稱其始禱也窮制作之妙於繫表得隱逸之士於茅草一鑄而就光應孔昭其始定也夜出九成不吳不敖龍變光潤氣明煙消惟鼎龜之重作鎮神臯數極九變彖該六爻屹然中峙增崇廟朝曰蒼曰彤以奠齊楚之域曰晶曰寶以奠秦趙之郊有位東南有位西南者有位東北有位西北者分方命祭罔或不調宜乎卜世卜年過於周歷永保茲器與天無極至其內朝則祥曦延和清穆顧問親臣侍列禁衛彌慶治朝則紫宸垂拱丹青有煥一日萬幾此爲聽斷厥或進拜將相號令華夷爰卽文德播告惟宜燕樂羣臣詳延多士乃御集英以時歲事又有龍圖天章寶文顯

以泊徽猷五閣渠渠奉祖宗之彛訓示子孫之楷模言追盤詰道契圖書繫秘藏之靡怠仰聖孝之如初次則東西分臺政事所會始揆而議則可否有著龜之決旣審而行則出納擅喉舌之寄於以幹旋鈞軸輔成至治其在西樞掌武之庭則有將印之重軍符之嚴爾迺運籌幃幄之中折衝樽俎之間爰集五兵坐鎮百蠻其在翰苑摛文之地則惟密旨是承德意是導爾迺覃恩潤色追風渾灑遂繼東里之才允符內相之號迺若天子宴息之所也宣和秘殿鸞飛跂翼憲曆思之始謀因紹聖之故跡疑芳瓊蘭重熙環碧輪焉負焉光動兩側聽政之暇來游來息搜古制於鼎彝縱多能於翰墨致一疑神優入聖域爰命邇臣

於焉寓直罄啟沃之丹誠庶密效乎禪益申紹紀元昭示
萬億視彼元狩元鼎神爵五鳳之號詎能專美於史冊至
如后妃親蠶之所也延福邃深有嚴金鋪當春日之載陽
率六宮而與俱懿筐旣飾柔桑旣敷鞠衣東嚮三採躊躇
風戾川浴地溫氣舒然後龍精報貺瑞繭紛如五色之絲
允侔乎東海八蠶之繇倍富於吳都爰獻天子祭服所須
由此率先天下則無斃之化斯並美於關雎以至掖門曲
榭之奧周廬微道之肅長廊廣廡之連延珍臺間館之重
複倬然在列璇題輝映雖使廣延墨客重集畫史曷足以
紀茲區宇之盛先生聞而稱贊曰汴都之美其若是乎抑
何修何飾而臻此乎公子曰主上以神明資才受天眷命
爲天下君其所以圖回宰制獨運矩矱之中者予不得而
測也切仰廟堂之所先務者任賢使能而已試爲子陳之
若夫十室之邑必有忠信天下至廣豈曰乏才觀燕趙汝
潁之竒勾吳於越之秀兩蜀文雅三齊質厚以至於關東
舊相之家山西名將之冑咸會風雲雜然八穀茲神聖之
都是爲英俊之躔元精於此回復間氣於此蜿蜒以言乎
儒風則長者之稱自漢而著以言乎世族則文士之盛自
晉而傳隱逸有夷門之操文章出雒渙之間帝賚嶽降運
符半千商弼周翰接武差肩陋七相五公之級冕邁杜陵
韋曲之衣冠譬猶倣儻權竒素多於冀野璵璠結綠自富
於荆山上乃以道觀能兼收並取明明在公濟濟列布同

寅協恭相與修輔故得朝廷清明綱紀振舉威武紛紜聲
教布濩東漸鴨綠南洎銅柱深極沙漠遠踰羗虜陸讐水
懷奔走來慕雕題反趾左衽貫胸之俗願襲於華風金革
玉璞犀株象齒之貢願獻於御府於斯時也治定而五禮
具焉則採周官之儀物稽曲臺之典故考古禮嘉禮之義
正婚禮冠禮之序車輿旂常衣冠服制職在太常各有攸
序功成而六樂舉焉則詔后夔辨舞行命伶倫定律呂法
太始五運之先諧中正五均之度笙鏞鞀磬琴瑟祝敔職
在太晟各有攸部衆制備羣音叶天地應神人悅修貢效
珍應圖合牒上則膏露降德星明祥風至甘雨零下則嘉
禾興朱草生醴泉流濁河清一角五趾之獸爲時而出殊
本連理之木感時而榮嘉林六目之龜來游於沼芝田千
歲之鶴下集於庭期應召至不可殫形是宜登泰山躡梁
甫泥金檢玉誕揚丕矩奏功皇天登三咸五上猶謙挹而
未俞也於是親事法宮之中齋心大庭之館思所以持盈
守成垂萬世之彛憲躬執道樞卓然獨斷仰以順天時俯
以從人願規模則惟寧人之指是循政事則惟元豐所行
是繼其在官也絕僥倖之路汰冗濫之員奏詔者戒於倚
法治民者戒於爲姦其在士也納讜言於羣誠復科舉於
四遠保桑梓者遂孝養之心在流寓者獲游學之便其在
民也除苛濫之科蠲不急之務農人服田以效力穡之勤
父老扶杖以聽詔書之布將使四海之內反樸還淳背僞

棄未皞皞乎太古之風各安居而樂業先生聞之嘆美不暇迺謂公子曰今日治效如此正臣子歌功頌德之秋也固惟踈遠之蹤名不通於朝籍雖欲抽思逞詞作為聲詩少述區區之志君門九重難以自達則乙夜之覽何敢冀哉因擊節而歌曰麗哉神聖位九重仁天普被四海同曠然丕變還淳風金革不用囹圄空千齡亨運今適逢下七制卑三宗微臣鼓腹康衢中日逐兒童歌帝功歌畢振衣而去公子遂述其事而理之以總一賦之義焉理曰赫赫皇宋乘火德兮奠都大梁作民極兮一祖六宗世增飾兮光明神麗觀萬國兮穆穆大君天所子兮粵自叢霄履帝位兮體道用神妙莫名兮立政造事宜有成兮金鼎奠那神姦警兮玉鎮定命垂奕葉兮天地並應瑞符著兮應圖合牒千百禩兮坐以受之開明堂兮三靈豫悅頌聲興兮元臣碩輔侍帝旁兮相與弼亮守太平兮連丁壬辰化道行兮已酉復元寶歷昌兮天子萬年躬在宥兮斯民永賴躋仁壽兮

皇畿賦

宋楊侃

有賦家者流欲馳名於當世思著詠於神州忽念前古深懷景慕誦二京於張衡覽兩都於班固於是輟卷意慙閣筆心伏謹而謂臣請書簡牘臣辭不獲已而謂之曰余讀二子之賦而知兩漢都邑之制宮殿之麗而未知大宋畿甸之美政化之始也予幸得職采風謠官參儒雅千里之

郊圻是巡八使之輶車斯假若夫大邑名城神臯沃野畫地可記濡毫可寫至於宮禁之深嚴予未聞焉都城之浩穰衆所覩也是故彼述其內子言其外蓋萬分之舉一難盡述而備載昔者唐綱不振國鼎將遷俄梁室之革命啟浚都而應天旣觀法於左嶠右隴亦取則於西澗東瀍大矣雄圖昭然聖謨謂陳留天下之衝要謂大梁海內之膏腴漢祖得之則齊楚之敵敗亡相繼咸就擒而卽誅梁王守之則七國之師不敢西向盡爲馘而爲俘實王氣之長在宜萬世而作都也莫不廣封溝設險固襄平割宋之美田戴邑裂曹之沃土滑分屬邑之二城陳滅太康之萬戶潁川之鄆陵扶溝滎陽之中牟陽武咸命落編民於州籍升地圖於天府故得雄臨九州陋視三輔經營歷於五代法則垂於萬古皇宋之受命也太祖以神武獨斷太宗以聖文誕敷平江表破蜀都下南越來東吳北定并汾南取荆湖是故七國之雄軍諸侯之陪臣隨其王公與其士民小者十郡之衆大者百州之人莫不去其鄉黨率彼宗親盡徙家於上國何懷土之不聞甲第星羅比屋鱗次坊無廣巷市不通騎於是出居王畿挂戶縣籍與屋樹業出賦供役者矣豈比夫秦選戶口於咸陽漢徙豪傑於陵邑魏將實於河南驅冀民而是入也今聖上之在東宮也尊以皇儲尹茲京邑視政之初民訟雲集莫不察之以情僞辨之以曲直發伏禁姦親剗繁劇旣而桴鼓不鳴豪石斂

迹吏不敢欺民用懷德若乃龍樓曉出奉法謹身教民以
事父也親拜師傅降禮國儲教民以事師也公退則侍講
在前出入則西賓是翼尙老尊學與民爲則是時皇畿之
內易俗移風以至正南面居域中由內及外化行令從是
君上德惠素立而正教早崇也若乃銳旅百營高城千雉
孫武教陣吳起撫士其齊如林其猛如虎手擊利劍足張
疆駑躍馬奪槊投石拔距入則訓練出無征戰身閒賞厚
家有餘羨是故擁強兵衛近甸如大郡雄藩爲屏爲翰者
且有九縣天設二渠曰蔡曰汴通江會海縈畿帶甸千倉
是興萬庾是建杜預主計劉晏司漕何貢何輸吳粳楚稻
月致百萬猶責其少漢之太倉積粟紅腐使彼粒而計之
未及我斗量之數成王之庾萬箱以供未若我千艘往來
運江淮而無窮是故備九年之儲充六軍之給當津處要
山積雲入者復有五邑若乃總戎者貴領專城宰邑者上
應列星簿旣資高尉亦秩清率兵守戍者五鎮統騎分巡
者兩路城隍之外遊徼四布桓桓八臣是警是護郊原旛
旛春草萋萋邊烽不警牧馬爭嘶廐空萬櫪野散千蹄陂
閒牧南沙平走西一飲空川一齧空原去如霧散來若雲
連地廣馬多古未有焉若乃任土出於民心獻芹比於古
俗園茄早實時果先熟瓜重南門笋宜修竹鸞於市兮利
旣兼倍進於君兮恩必霑沐時或戴勝降桑螵蝻未鳴野
人登麥以先至蠶婦貢絲而已成別有襄陵之桃楊夏之

柿朱櫻宜於谷林丹杏出於尉氏其或陽鄉千樹之梨扶
樂千樹之栗比封千戶之侯亦何讓於昔日鹹壤宜北鄉
之羊野莎美東邑之豕魚鼈鳧之盛西有陂兮萬頃菱
茨蓮藕之美東沿堤兮百里其或仲冬之月禮尚進鮮介
麋素出於蓬澤狡兔復多於梁園乃命萊田於虞人選徒
於司馬四校畢陳六飛鳳駕何千乘萬騎之馳騁滿四通
五達之郊野西或過於圃田之藪東或出於平臺之下乃
有孟賁之徒烏獲之類禮謁而來叱咤而至搏虎兕擊熊
豕元豹逆曳白狐生致復有負羽從獵之人控弦伏獸之
士落孤鴈於馬首貫雙鵬於雲裏然猶示之以三驅之仁
寬之以一而之細不使獸殫於下禽盡於上

自謂於禽多雲夢之畋敢誇其地廣哉圖書載詳境土斯
見開封則漢志之名邑今二赤之首冠祥符則天書之降
年易新名於舊縣穗秸之入斯爲近甸若乃百萬衆之分
營十二市之環城囂然朝夕異彼郊坰其東則有汴水之
陽宜春之苑向日而亭亭長麗迎郊而氣候先暖鶯轉何
早花開不晚瞻太一之清宮壯先朝之命工構宇煙霞之
外出俗囂塵之中效仙人之樓居慕老氏之元風青青道
邊千畝何田端拱之初藉於此焉黛耜一執青史千年登
蓼堤以東望見高臺之百尺居道之南在岡之北下有廣
場可馳可逐我皇帝初卽寶位大閱軍旅親乘戎輅習戰
於此士馬秋勁甲冑晨整止憑軾以將觀衆無譁而是聽

列八陣之形申三令之語肅將帥嚴部伍頗牧授之以方略韓彭進之以旗鼓失軍容者戮以徇衆有勇敢者賞而裂土彼上林之馳射驪山之講武豈可同日而語哉其南則有崇崇清壇肅肅齋宮卜是吉土龜從筮從永奉禋祀郊見昊穹燔柴展禮萬世無窮別有景象仙島園名玉津珍果獻夏竒花進春百亭千樹林間水濱珍禽貢兮何方怪獸來兮何鄉郊藪旣樂山林是忘則有麒麟含仁騶虞知義神羊一角之祥靈犀三蹄之瑞狻猊來於天竺馴象貢於交趾孔雀翡翠白鸚素雉懷籠暮歸呼侶曉去何毛羽之多竒罄竹素而莫紀也忽斷苑牆又連池籞介族千狀沙禽萬類盡游泳而往來或浮沉而出處柳籠陰於四岸蓮飄香於十里屈曲溝畎高低稻畦越卒執手吳牛行泥霜早刈速春寒種遲春紅粳而花綻籞素粒而雪飛何江南之野景來輦下以如移雪擁冬苗雨滋夏穗當新麥以時薦故清蹕而親至輦從千官郊陳萬騎旣觀獲以云罷亦宴犒而後已其西則有池鑿金明波寒水殿鷁首萬艘而壓浪虹橋一道而通輦太液無濫觴之深靈沼有潢汙之淺時或薰風微扇晴瀾始暖命樓船之將軍習昆明之水戰天子乃駐翠華開廣宴憑欄檻於中流瞰渺茫於四面俄而旗影畫亂陣形星羅萬櫂如風而倏去千鼓似雷而忽過則有官名飲飛將號伏波驤江中之龍避船下之戈黃頭之郎旣衆文身之卒且多類蚪龍而似蛟蜃駭

鯨鯢而走鼉鼉勢震動於山嶽聲沸騰於江河別有浮泛
傀儡之戲雕刻魚龍之質應樂鼓舞隨波出沒鸞輿臨賞
以盡日士庶縱觀而踰月波池之南有苑何大旣瓊林而
是名亦玉輦而是待其或桂折天庭花開鳳城則有聞喜
之新宴掩杏園之舊名於是連鑣上苑列席廣庭蓋我朝
之盛事爲士流之殊榮一派如飛通漕駕虛越廣汴湍流
之上轉王城西北之隅貫都注御溝之口轉漕通廣濟之
渠京索導源而於彼金水名河而在茲其北則瑞聖新名
含芳舊苑四方異花於是乎見百轉好鳥於是乎聞十洲
儼景三島分春延廡之設是名天駟伐大宛以新求涉渥
注而遠至群驅八騎隊數十驥雖輓粟之千車乃嘗秣之
一費彼沙臺之崔嵬聳佛刹之千尺岡阜連延於西南原
田平坦於東北何沙海之飛揚忽到此而止息莫不地多
賢士代出異人何干旄之子子向浚郊而雲臻雖梁多於
長者非安國而不聞過信陵之祠宇想英風而若存何侯
羸之白首尙抱關於夷門遇公子之好賢忽枉駕而諮詢
旣同載而過市謁隱屠而駐輪果嘉謀之斯得救邯鄲而
義仲奪晉鄙之十萬終自將而却秦設守冢而奉祀值漢
皇之東巡若乃過陳留之故邑訪地名之所因蓋二留之
分別彼彭城而此陳昔赤帝之起義會子房而於此始錫
賢於上天終受封于茲地旣萬戶以建侯亦千年而崇祀
千屯北縣之邠邠三月南河之鄆市何飛梁之新遷患橫

舟之觸柱今之雍邱古曰杞國民厚風俗土繁貨殖縣之
西郊山曰谷林其或花迎野望煙禁春深景當妍麗俗重
登臨移市景日傾城賞心幄幕蔽野軒蓋成陰暮而忘歸
樂不忘音既同歡於萬室罔惜費乎千金厥筐織文出於
襄邑池濯錦以爲名蜀有江而焉及復有咸平大縣我宋
新建因紀年以命號詔將作而營繕公宇之制甲於畿甸
中有大川通闖帶闔貫都邑而北來走江湖而南會何客
棹之常喧聚茶商而斯在于舸朝空萬車夕載西出玉關
北越紫塞徵尉氏之名本大夫之邑蓋鄭國之上田俾獄
官而世襲何彼樂郊今爲畿地爰有仁木應乎嘉瑞二棠
合生雙榆連理槐獨秀而通枝木異類而同氣良宰畫圖
而來聞大尹飛章而奏異莫不召虎殿之宿儒集麟閣之
名士驗彼祥經考乎信史表六合之一家而帝德之光被
也加以地多藪澤利有蒲魚晴澗望晶陂之色山水觀惠
民之渠乃有楫師炭商交易往復素衣化緇漆身同色行
舟則夏瞻雲雨售貨則冬禱雪霜經宋樓而關征旣薄歷
朱曲而市稅有常潺湲洎溝渙渙有水入鄆陵而碧截原
田過扶亭而清耿閭里珍貨奔馬欄之道豪俠聚建雄之
市彼東昏之舊城易美號於新室似興廢之有時而圖識
之預出何以明而代昏符作畿於聖日考城之人舊俗剛
毅鄉出勇夫里多壯士椎埋爲姦任俠尙氣睚眦必報杯
間刃起今爲畿民禮東化被暴虎之徒聞義則畏南徂太

康淮陽甚通地宜琅玕家有蒼翠城過兩扶溝踰二備地
既成於上田人不趨於末利桑成陰而春繁棗結實而秋
美問中牟之耆民歎魯恭之仁宰何三異之善政有千年
之遺愛遇我后之盛明西朝拜於園陵瞻路隅之靈廟想
前史之嘉名祭以上公之禮爵以太師之榮若夫八澤九
溝二池三固周流原野表界境內宿萬勝以遙觀見斗門
之雙注吸驚浪以橫來絕長堤而可懼其始也患彼決溢
利其填闕溉萬頃之陂澤變於古之烏鹵盡若膏腴咸通
耒耜有若決漳灌鄴旁之田鑿涇沃關內之土然後疏導
八白溝之流會同爲漕渠之助彼梁固之在東亦派分於
波勢沿流有一舍之遙則水無寸差之異何一啟而一閉
常若合於符契始注陂而雷聲終入渠而駟逝散濁浪以
澄沙廣良田而濟世指陽武以北邁涉博浪之長沙岡斷
續以千疊塵飛揚而四遮人迷途而莫辨鳥投樹以何餘
策不進兮我馬輪欲埋兮何車過戶牖之名鄉乃曲逆之
舊里何分社之稱平已宰國而有志經計相之里中思張
蒼之善算屈柱史以事秦榮列侯而佐漢宜二賢之靈祠
歷千古而輝煥西望河流經帶二邑高岸山立回灣箭急
蟻壤夏漏衝決莫救基根相扶萬柳千榆輿梢畚土常設
備禦建營置卒轉粟實庾堅彼金堤鑿乎前古秋防夏捍
守以朝暮冬計春修役均編戶岸艤連航兵屯兩渡阻浩
浩之波扼憧憧之路北櫂謳晨南帆落暮唯姦是防非利

是務右倚太行橫絕雲霧夫雍阻二嶠之險洛憑九河之
固方之於是彼若平路過濮水之長渠經封國之舊域寥
落兮桐牢之亭湮沒兮黃池之迹何昔也明誓重重諸侯
於此以會同今也京邑翼翼四方於此以取則涉長垣之
塗歷古衛之境城有婦姑之名人恭孝慈之行嘉孔子之
入蒲先宰予以觀政美大家之東征復農田而發運若乃
南瞻潘里北指蘭岡樹新文於二碑易美號於兩鄉因東
封之行幸感瑞應之非常忽有鶴唳降於穹蒼丹頂未辨
於煙際玉羽已穿於仗旁九其數象君道之體陽再而降
符帝運之重光何德動於上天而道盛於前王也如是哉
客既聞臣之說而知漢以宮室壯麗威四夷宋以畿甸風
化正萬國彼尙侈而務奢此歌道而詠德乃曰使孟堅可
作平子再生讀子之賦不敢復談於漢京也

續河南通志卷之六十九終

文化丁卯

新刊下通元

三

