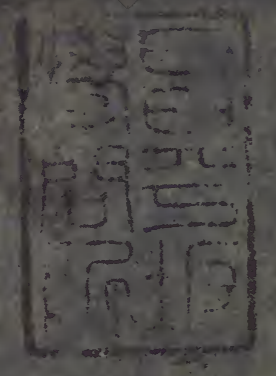


瀛奎律髓

三十三之三
三十八



山巖
川泉
庭宇

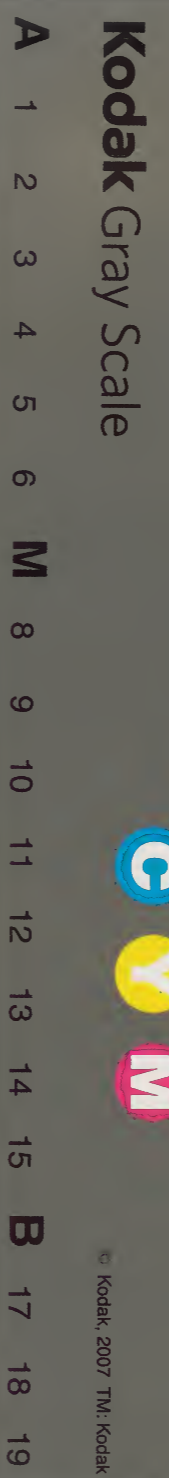
論詩
杖藝
遠外

銘集

漢書門	五九
類	六四
號	五
函	二〇六
架	二〇六
冊	二〇六

內閣文庫	漢
五九	五
五五	四
二〇六	二
二〇六	〇
二〇六	六
架	冊
號	冊

內閣文庫	漢	5545
番號	漢	5545
冊數	20	(16)
函號	358	36



瀛全律隨卷之三十三

淺草文庫

山巖類

登覽詩專取登高能賦之義山岩則不但登覽
大嶽崇嶺小丘幽洞崖岩磴石之遊戲皆聚此

五言

望終南

竇牟

日愛南山好時逢夏景殘白雲兼似雪清晝乍生寒
九陌峯如墜千門翠可團欲知形勢盡都在紫宸看

長安宮殿正對終南山此詩得其要領

律隨卷之三十三

晚晴見終南別峯

賈浪仙

秦分積多峯連巴勢不窮半旬藏雨裏此日到牕中
圓魄將昇兔高空欲叫鴻故山思不見碣石沈家東

遊茅山

杜荀鶴

步步入山門仙家鳥徑分漁樵不到處麋鹿自成羣
石面迸出水松梢穿破雲道人星月下相次禮茅君

遊華山張超谷

魯三江

太華鎖深谷我來真景分有苗皆是藥無石不生雲
急瀑和煙瀉清猿帶雨聞幽棲未忍別峰半日將驢

三四好但此等句法多相犯

巫山高

李端

巫山十二峯皆在碧空中迴合雲藏月霏微雨帶風
猿聲寒過澗樹色暮連空愁向高唐去清林見楚宮

和永叔新晴獨過東山

丁元珍

芳辰百五前選勝到林泉萬樹綠初染群花紅未然
陰岩猶貯雪暖谷自生烟婦汲溪頭一作水人耕際田
日中林影直風靜鳥聲圓健令多情甚尋春最占先

元珍前爲二六乙翁所知詩工甚

壽昌道中

翁靈舒

清遊從此起過處必須看背日山梅瘦隨潮海鴨寒平
途迷望閣峻嶺疾行難聽得居人說今年冬又殘

此遊鴈山詩也

石門庵

山到極深處石門為地名亂後空寺壞雪壓小庵清果
落群猴拾林昏獨虎行一僧何所得高坐若無情

遊鴈蕩山中選此二首此一首不減唐人

遊山

陸放翁

簫鼓湖山路天放脫馮機蟬聲入古寺馬影渡荒陂
唱時傾耳僧談亦解頤偏門燈火鬧不敢恨歸遲

元註偏門會稽城西南門名

古寺不來久入門空嘆嗟僧亡惟見塔樹老已無花世
事雖難料吾生固有涯殷勤一梳月十里伴還家

所點兩聯前一聯眼前事耳而詩家自難道後一聯卻易道也學者自賞審知

巢山

巢山避世紛身隱萬重雲半谷傳樵響中林過虎群
鏤葉成篆風感水生紋不踏溪橋月僊凡自此分

第二句好

五六工

短髮巢山客人知姓字誰穿林雙不借取水一軍持渴
鹿群窺澗驚猿獨掛枝何曾蓄華颺景物自成詩

雙不借一軍持詩家多犯不可蹈襲第七句好

七言

天竹寺殿前立石

姚合

補天殘片女媧拋撲落禪門壓地切霹靂劃深龍舊攬
屈槃痕淺虎新抓苔粘月眼風挑剔塵結雲頭雨隘敲
秋至莫言長屹立春來自長薜蘿交

此詩未委今在天竺何處押險韻而加以剗剔之工殆亦戲筆第一句最好

山中書事

方玄英

欹枕亦吟行亦醉臥吟行醉更何營貧來猶有故琴在
老去不過新髮生山鳥踏枝紅果落家童引釣白魚驚
潛夫自有孤雲侶可要王侯知姓名

香山

詹中正

浪兀孤舟一葉輕香山登步覺神清幾多怪石全勝畫
太半奇花不識名猿狖盡當吟裏見煙霞祇向眼前生
官身未約重來此酒滿螺盃月正明

全似樂天幾多太半字雖俗而不覺俗似稱停恰好也

遊雲際山

陳洙

清曉捫蘿踏嶺雲寒風飛溜濕衣巾上攀霄漢無多地
直視城闔幾點塵古木半陰藏宿霧山禽相語厭遊人
明年更補闕中吏來看桃花爛熳春

陳洙字師道建陽人字與陳后山名同半山詩題中多云陳師道疑即此公與司馬公善韓魏公令達意申言皇事是也此詩絕好矣

山行

滕白

馬頭閑覺入從容疊嶂清秋度百重長見孤雲能作雨

未應片水不藏龍花林幾處連脩竹澗石誰家倚瘦松
本若無心許明代好尋巢許此韜蹤

世稱滕士部蓋朱初人也詩閑雅

潤陂山上作

趙師秀

一山大半皆楮葉絕頂閑尋得徑微無日謾勞攜納扇
有風猶怯去綿衣野花可愛移難活啼鳥多情望即飛
惟與寺僧居漸熟煮茶深院待人歸

此詩三四見得是山上作五六亦活動

瀛奎律髓卷之三十三

瀛牽律髓卷之三十三

此詩在卷六亦有
此詩在卷三十四亦有
此詩在卷三十四亦有

一山大半水
此詩在卷三十四亦有

鄧州山寺

此詩在卷三十四亦有

瀛牽律髓卷之三十四

川泉類

浮游浪波之上玩泳泉壑之間大而滄海黃河
長江巨湖之洶湧小而溪谷陂池之靚深雄壯
而觀潮淒酸而阻風閑寂而弄水尋源皆類于
此

五言

遊禹穴廻出若耶

宋之問

禹穴今朝到耶溪此路通著書聞太史鍊藥有仙翁鶴

往籠猶掛龍飛劍已空石帆搖海上天鏡落湖中水底
零露白山邊墜葉紅歸舟何處晚日暮使樵風

正江亭晚望

浩渺浸雲根煙嵐出遠村鳥歸沙有跡帆過浪無痕望
水知柔性看山欲斷魂縱情猶未已迴馬欲黃昏

三四似熟套在浪仙時初出此句亦佳后山勸之則無味矣

盧氏池上遇雨贈同遊者

溫庭筠

簾翻涼氣集溪漲潤殘碁萍皺風來後荷喧雨到時寂
寥閑望久飄灑獨歸遲無限松江恨煩君解釣絲

萍皺荷喧

一聯工

過天津橋梁晴望

姚合

閑立津橋上寒光助遠林皇宮對嵩頂清洛貫城心雪
路初晴出人家向晚深自從王在鎬天寶至今

題僧院引泉

泉眼高千丈山僧取得歸架空橫竹影鑿石遠渠飛洗
藥溪流濁澆花雨力微朝昏長遠看護惜似持衣

家園新池

數日自穿池引泉來近陂尋渠通咽處遶岸待清時深

好求魚養閑堪與鶴期幽聲聽難盡入夜睡常遲

兩詩俱清潤但力量欠雄大

早秋江行

竇鞏

回望滄池遠西風吹荻花暮潮江勢闊秋雨鴈行斜多
醉渾無夢頻愁欲到家漸驚雲樹轉點點是神鴉

大醉則必無夢詩人自來不曾說到與予心暗合蓋非常醉者不能知也今江州西泝地名盤塘近與國軍港口即有神鴉迎船人與飯肉唐以來固然矣老杜湖南詩云迎棹舞神鴉兼峽

渡淮

白樂天

淮水東南地無風渡亦難孤煙生乍直遠樹望多團春
浪棹聲急夕陽帆影殘清流宜映月今夜重吟看三四火新

終南東溪口作

岑參

溪水碧於艸潺潺花底流沙平堪濯足石淺不勝舟洗
藥朝與暮釣魚春復秋興來從所適還欲向滄洲

句句明白不見其用力處

晚發五溪

客厭巴南地鄉鄰劍北天江村片雨外野寺夕陽邊芋
葉藏山徑蘆花間渚田舟行未可任乘月且須牽

詩律往往律整平實
非晚唐鐵碎可望

巴南舟中夜書事

渡口欲黃昏歸人爭渡喧近鍾清野寺遠火點江村見
鴈思鄉信聞猿積淚痕孤舟萬里外秋月不堪論

句句分曉無包含而自
在起句十字尤絕唱

秋日富春江行

羅隱

遠岸平如剪澄江靜似鋪紫鱗仙客馭金顛李衡奴冷
疊晴山闊清幽萬象殊嚴陵亦高見歸臥是良圖

一公新泉

嚴維

山下新泉出冷冷比去源落池纔有響磧石未成痕獨
映孤松色殊分衆鳥喧唯當清夜月觀此起禪門

過洞庭湖

許棠

驚波常不定半日鬢堪斑四顧疑無地中流忽有山鳥
高常長隆恍遠却如閑漁父前相引時歌浩渺間

山下泉

李端

碧水映丹霞濺濺露淺沙暗通山下艸流出河中花淨
色和雲落潺聲遶石斜明朝更尋去應到阮郎家

岳陽館中望洞庭湖

劉長卿

萬古巴丘成平湖此望長問入何森森愁暮更蒼蒼
浪浮元氣中流沒太陽孤舟有歸客早晚達瀟湘

五六儘佳非中流果沒日也水遠而目短故所見者日落於中耳水之外又水地之外又地而水與地目不可及者日月常可得而見非日月之光有餘為之平

答勸農李淵宗嘉州江行見寄 宋景文

嘉州路軻我接部船山圍杜宇國江入夜郎天露
引溪流望涼供水閣眠愧君舟楫急遂欲濟長川

嘉州古夜即國三四有老杜及盛唐人風味

中秋新霽壕水初滿自城東隅泛舟回謝公命賦

齋舫談經後官池載酒行斜陽鳥外落新月樹端生
演漾思江浦夷猶遶郡城東轅有遺恨日白物華清

陪謝紫微晚泛

積雨漲秋壕輕舟共此遨菰蒲斂鉉鏐蓮芡熟藜藿岸
靜魚跳月林喧鳥避篙歸時興不淺風物正蕭騷

渡湘江

張晉彦

春過瀟湘渡真觀八景圖雲藏岳麓寺江入洞庭湖晴
日花爭發豐年酒易沽長沙十萬戶游女似京都

總得居士張公祈字晉彦兄邵字才彦和州烏江人才彦宣和三年上舍建炎初自衢州曹官

借禮書使金紹興十三年同朱弁洪皓還有駟
輜軒唱和集晉彥有子是爲中書舍人于湖居
士存祥字安國以安國魁多士羅織下獄官至
淮漕號總得居士此詩壯浪所以子有父風

金明池遊

梅聖俞

三月天池上都人祛服多水明搖碧玉岸響集靈臺
舸龍延尾長橋寬入聲飲波苑花光粲粲女齒笑嗟嗟行
袂相朋接游肩與賤摩津樓金間采幄殿錦文窠挈榼
車傍綴歸郎馬上歌川魚應望幸幾日翠華過

同徐道暉文淵趙紫芝泛湖

翁靈舒

相逢亦相親吟中得幾人扁舟當夏日勝賞共閑身山

雨曾添碧湖風不動塵晚來漁唱起處處藕花新

鉅野

陳后山

餘力唐虞後沈人海岱西不應容桀黠寧復有青齊燈
火魚成市枕檣藕帶泥十年塵霧底瞥眼惟見鷺

后山詩全是老杜以萬鈞九鼎之力來於八句
四十字之間江湖行役詩凡九首選諸此篇篇
有句有字

鉅野泊觸事

滿卷牽絲直平湖墜鏡清順流風借便捷路雪初晴鳥
度欲何向鷗來只自驚有行真快意安得易爲情雪一作雨

河上

背水連漁屋橫河架石梁窺巢鳥鵲競過雨艾蒿光鳥
語催春事愴明報夕陽還家慰兒女歸路不應長

野望

霜葉紅於染吹花落更馨平江行詰屈小徑夾葱青度
鳥開愁眼遙山入畫屏畏人惟可飲從俗卻須醒

西湖

小徑才容足寒花只自香官池下鳧鴈荒塚上牛羊有
子吾甘老無家去未量三年哦五字艸木借餘光

湖上

湖上難為別梅梢已著春林喧鳥啄啄風過水鱗鱗綠
有三竿盡情無一日親白頭厭奔走何地與為鄰

此皆潁川西湖也后山元祐中
為教授滿而將去故有此詩

寓目

曲曲河回復青青州接連去帆風力滿來鴈一聲先野
曠低歸鳥江平進晚牽望鄉從此始留眼未須穿

顏氏阻風

水到西流闊風從北極來聲駘峽口折力拔嶺根推突

元重重浪轟處處雷順流看過舫更着快帆催

萬古梁山泊今來未稼船阻風兼着雪費日亦忘年世

事元相忤哀懷忍自煎曉來聲更惡始覺畏途邊

梁山泊即巨野在今東平府西北受寨山諸水為北清河所出入之瀦向者河決即連而為下南通河北通濟荆公當國時或欲涸梁山泊為田故后山元符未赴棣教阻風於此有萬古梁山泊之句謂決不可涸猶天理決不可磨滅也

過孔雀灘贈周靜之

陳簡齋

海內無堅壘天涯有近親不辭供笑語未慣得殷勤舟楫深宜客溪山各放春高眠過灘浪已寄百年身

七言

開龍門八節石灘

白樂天

七十二翁且暮身誓開險路作通津夜舟過此無傾覆朝脛從今免苦辛十里叱灘類河漢八寒陰獄化陽春我身雖沒心常在聞施慈悲與後人

新安道中翫流水

吳融

一渠春碧弄潺潺密竹繁花掩映間看處便須終日住筭來爭得此身閑縈紆似接迷春洞清冷應吟有雪山上卻征車更回首了然塵土不相關

新安有此至清之水沈休文創
為詩乃後相繼不一今歙陸是

分水嶺

兩派潺湲不暫停嶺頭長瀉別離情南隨去馬通巴棧
北逐歸人達渭城澄處好窺雙黛影咽時堪寄斷腸聲
紫溪舊隱還如此清夜柴山月更明

三四言水之分而南此者如
此第五句巧第六句亦佳

自輦洛舟行入黃河即事寄府縣僚友韋蘇州

夾水蒼山路向東東南山豁大河通寒樹依微遠天外
夕陽明滅亂流中孤村幾歲臨伊岸一鴈初晴下朔風

為報洛橋遊宦侶扁舟不繫與心同

過桐廬

胡文恭

兩岸山花中有溪山花紅白徧高低靈源忽若乘槎到
仙洞還同採藥迷二月辛夷猶未落五更鴉白最先啼
茶煙漁火遙堪畫一片人家在水西

武平此詩妙甚八句五十六字無一字不佳形
容桐廬盡矣起句十四字併尾句可作竹枝歌
也

湖嶺下十里是為湓澹灘行者多至此捨舟輦仲至
急流方了又高岡日永周旋未覺忙壁上字多知店老

嶺邊松茂喜車涼叢叢亂篠承欹石帖帖新荷戀小塘
清澹惡灣應笑我爲虞魚腹犯羊腸

三四新甚五六
下兩眼亦佳

冬末同友人泛瀟湘

杜荀鶴

殘臍泛舟何處好最多吟興是瀟湘就船買得魚偏美
踏雪沽來酒倍香猿到夜深啼岳麓鴈知春近別衡陽
與君剩掠江山景裁取新詩入帝鄉

買得沽來等語晚唐詩界之尤卑者然意新則
亦可喜此聯世所共稱荀鶴詩句法大率如此
皆不
敢選

雪中過重湖信筆偶題

韓致光

道方時險擬如何謫去甘心隱薜蘿青州湖將天暗合
白頭浪與雪相和旗亭臘耐踰年熟水國春寒向晚多
處困不忙仍不怨醉來唯是欲嗟嗟

題薛十二池

姚合

每日樹邊消一日遠池行過又須行異花多是非時有
好竹皆當要處生斜立小橋看鳥勢遠移幽石作泉聲
浮萍著岸風吹歇水面無塵晚更清

五六好餘恐格界王
建集中亦有此詩

西湖

混元神巧本無形匠出西湖作畫屏春水淨於僧服碧
晚山濃似佛頭青藥爐粉堵搖魚影蘭社煙叢閣鷺翎
徃徃鳴榔與橫笛細風斜雨不堪聽一作風 三四人所爭誦

林和靖

觀潮

何意滔天苦作威狂駭海若走馮夷因看平地波翻起
知是滄浪島沸時初似長平萬瓦震忽如圓嶠六鼇移
直應待得澄如練會有安流徃濟時

齊祖之

齊唐字祖之會稽人天聖中進士嘗試制科從范文正公辟杭州料院仕至曹郎有少微集此

詩凡觀潮之作皆在其下

漢陽晚泊

楊仲猷

傍橋吟望漢陽城山遍樓臺徹上層犬吠竹籬沾酒客
鶴隨苔岸洗衣僧疎鐘未徹聞寒漏斜月初沈見遠燈
夜靜鄰船問行計曉帆相與向巴陵

楊徽之字仲猷建州浦城人南唐時間道至開封中進士第太宗索詩百篇進御以十聯寫御屏為禮侍天府判官侍讀卒年八十

淮水暴漲舟中有作

劉子儀

行行極目天無柱渺渺橫流眼有花客子方思舟下旋

陰虬自喜海為家，村遙樹列參。川薺岸潤牛分觸，氏蝸
鳶嘯風高良可畏。此情難論坎中蛙。

中山劉子儀姑變詩格為崑體者五六真李義山規格奇壯

東溪

梅聖俞

行到東溪看水時，坐臨孤嶼發船遲。野鳧眠岸有閑意，
老樹著花無醜枝。短短蒲茸齊似剪，平平沙石淨於篩。
情雖不厭住，不得薄暮歸來車馬疲。

三四為當世名句衆所膾炙

江行野宿寄大光

陳簡齋

檣鳥送我入蠻鄉，天地無情白髮長。萬里回頭看北斗，

三更不寐聽鳴榔。平生正出元子下，此去還經思曠傍。
投老相逢難衮衮，共恢詩律撼瀟湘。

宿千歲庵聽泉

劉後村

因愛庵前一脈泉，襍衾來此借房眠。驟聞將謂溪當戶，
久聽翻疑屋是船。變作怒聲猶壯偉，滴成細點更清圓。
君看昔日蘭亭帖，亦把湍流替管絃。

瀛奎律髓卷之三十四

淡墨書法，內容為詩文，因字跡模糊，難以辨認。

瀛奎律髓卷之三十五

庭宇類

亭榭宮殿樓閣堂軒菴寮宅舍凡屋廬皆是

五言

題洛中第宅

白樂天

水竹誰家宅門高占地寬
懸魚掛青甃行馬護朱闌
春樹籠煙暖秋庭鎖月寒
松膠黏琥珀筠粉撲琅玕
試問池臺玉當為將相官
終身不曾到唯展宅圖看

尾四句盡貴人第宅終不能歸之態

歸履道宅

驛吏引藤輿家童開竹扉往時多暫在今日是長歸
眼下有衣食耳邊無是非不論貧與富飲水亦應肥

五六豈不自適然他人不能道亦不肯道

題潼關樓

崔顥

客行逢雨霽歇馬上津樓山勢雄三輔關門扼九州
川從峽路去河遠華陰流向晚登臨處風煙萬里愁

中四句壯哉老杜同調

題沈隱侯八詠樓

梁日東陽守為樓望越中綠窻明月在青史古人空
江靜聞山枕川長數寒鴻登臨白雲晚流恨此遺風

起句自在第六句數字是詩眼好健

宿胡氏溪亭

項斯

獨住水聲裏有亭無熱時客來因月宿床勢向山移
鳥在松枝定螢歸葛葉垂寂寥唯欠伴誰為報僧知

五六劉後村深喜然覺太工太工則拘拘則狹

鸛雀樓晴望

馬戴

堯女樓西望人懷太古時海波通古穴山木閉虞祠
鳥

道殘虹掛龍潭返照移行雲如可馭萬里赴心期

寄題武當郡守吏隱亭

僧希晝

郡亭傳吏隱閑自使君心卷幕知來客懸燈見宿禽茶
煙逢石斷碁響入花深會逐南帆便乘秋寄此吟

留題承旨宋侍郎林亭

翰苑營嘉致到來山意深會茶多野客啼竹半沙禽雲
溜懸危石碁燈射遠林言詩素非苦虛答待臣心

碧瀾堂

梅聖俞

虛雲臨滉漾橋勢對隆穹環珮佳人去汀洲翠帶空橘

船過砌下蘭棟起雲中欲問芳菲地吳王一廢宮

題三角亭

俞退翁

奇哉山中人來此池上宇徑斜映帶林烟盡吞宇吐春
無四面花夜欠一簷雨寄傲足有餘何須存廣廡存一作尋

此仄聲律詩題既奇語亦妙退翁名在隱逸傳其人尤高不可不取

淮安園

王立之

賢主經別墅深窈近巖城花竹四時好賓朋一座傾闔
奩爭奕罷擊鉢記詩成明日朝天去門扇鳥雀驚

此人親炙蘇黃諸公詩傳不多呂居仁位之派中細讀其詩雖不熟亦有格

宿裴庵

葛無懷

一徑松杉迥成陰見日稀山晴僧盡出風暖燕交飛結
子花拋樹欄入犬護扉閑看山月上清坐更添衣

尾句有
夜味

題周氏東山堂

翁靈舒

城隅古謝村博士艸堂存惟見煙霞起全無市井喧鶴
來巢木杪龜出戲蒲根消得吟詩客凭欄看幾番

題信州艸衣亭

簷多山鳥啼山下玉爲溪林樹若爲長塔峰應更低數

僧居似客一佛壞方泥宴坐當時事廓碑具刻題

薛氏瓜廬

趙師秀

不作封侯念悠然遠世紛惟應種瓜事猶被讀書分野
水多於地春山半是雲吾生嫌已老學圃未知君

人家半在船野水多於地本樂天
反韻古詩今換一句爲對亦佳

七言

題于家公主舊宅

劉賓客

繞樹荒臺葉滿池簫聲一絕艸蟲悲鄰家猶學宮人髻
園客爭偷御果枝馬埽蓬蒿藏狡兔鳳樓烟雨嘯寒鴟

何郎獨在無恩澤不似當初傅粉時

題睦州郡中千峰樹

方玄英

豈知平地似天台朱戶深沈別徑開
曳響露蠟穿樹去斜行沙鳥向池來
牕中早月當琴榻墻上秋山入酒杯
何事此中如世外應緣羊祜是仙才

存此詩以見嚴陵郡之千峯樹其來舊矣

題韋郎中新亭

張司業

起得幽亭景復新碧莎池上更無塵
琴書看盡猶嫌少松竹栽多亦稱貧
藥酒欲開期好客朝衣暫脫見閑身

成名同日宮連署此處經過有幾人

次韻張全真叅政退老堂

呂忠穆 頤浩

東郊卜築傍溪流菡萏香中寄一作繫小舟
脫去簪紳歸畎畝悟來漁釣勝公侯
青雲舊好何妨厚白雲新詩爲寵留
又指湘潭問行路一堂風月阻同遊

呂丞相家爲此堂諸公各有詩今折選所和者多得體之言

次韻李恭叔退老堂

東郊半隱遶群峰門外滔滔一水通
再歲依棲欣有幸十年遭濟嘆無功
關心不厭耕南畝清夢猶思矻北戎

看取中原恢復後麒麟圖畫首庸公

為宰相退居不下第六句則為何如人耶此所以為可選

次韻蔡叔辱退居堂

心存魏闕豈能忘掃分非才合退藏此日燕休難報國
平生艱阻憶垂堂枕戈每嘆身先老覽鏡常嗟貌不揚
每羨蓬廬聊偃息會須恢復返吾鄉

此是次韻詩堂揚二字俱和倒末句文見得宰相用心

登西樓

王半山

樓影侵雲百尺斜行人數上憶天涯情多自悔登臨數

目極因驚恨望餘一曲平蕪連古樹半分殘日帶明霞
潘郎何用悲秋色祗此傷春髮已華

太湖恬亭

檻臨溪上綠陰圍溪岸高低入翠微日落斷橋人獨立
水涵幽樹鳥相依清游始覺心無累靜處誰知世有機
更待夜深同徙倚秋風斜月釣船歸

垂虹亭

坐覺塵襟一夕空人間似得羽翰通暮天窈窕山銜日
爽氣鬢髮客御風州木韻沈高下外星河影落有無中

飄然更待乘桴伴一到扶桑與未窮

鍾山西庵白蓮亭

山亭新破一方苔白帝留花滿四隈野艷輕明非傅粉
秋光深淺不憑杯鄉窮自作幽人伴歲晚誰為靜女媒
可笑遠公池上客卻因秋菊賦歸來

次韻舍弟賞心亭即事一首

檻折簷傾野水傍臺城佳氣已消亡難披榛莽尋千古
獨倚青冥望八荒坐覺塵沙昏遠眼忽看風雨破驕陽
扁舟此日東南興欲盡江流萬古長

霜氣消磨不復存舊朝臺殿祗空村孤臣倚薄青天近
細雨侵凌白日昏稍覺野雲乘晚霽卻疑山月是朝暾
此時江海無窮興醒客忘言醉客喧

寄題思軒

名郎此地昔徘徊天誘良孫接踵來萬屋尚歌餘澤在
一軒還向舊堂開右軍筆墨空殘沼內史文章祗廢臺
邑子從今誇勝事豈論王謝世稱才

華嚴院此君亭

一徑森然四座涼殘陰餘韻與何長人憐直節生來瘦

自許高才老更剛曾與蒿藜同雨露終隨松柏到冰霜
煩君借此根株在乞與伶倫學鳳凰

紙閣

聯屏葢障一尋方南設鈎簾北置床側坐對鋪紅紫煖
仰窻分啟碧紗涼氈廬易以梅蒸爛錦幄終於艸野妨
楚穀越藤真自稱每糊因得減書囊

垂虹亭

宛宛虹霓墮半空銀河直與此相通五更縹緲千山月
萬里淒涼一笛風鷗鷺稍回青靄外汀洲特起綠蕪中

騷人自欲留佳句忽憶君詩思已窮

杭州清風閣

趙清獻

庭有松蘿砌有苔退公聊此遠塵埃潮音隱隱海門至
泉勢滂滂石縫來夜榻衾稠仙夢覺曉牕燈火佛書開
休官不久輕舟去喜過嚴陵舊釣臺

清獻亦喜佛學故有第六句其人可敬不止於詩

和稚子與諸生登北都城樓

元章簡

朔風刮面歲華道閑擁豐貂一倚樓四野凍雲隨地合
九河清浪着天流諸君略住方乘興吾土雖非亦解憂

更得青衿賡雅唱連章彩筆闔銀鈎

五六用庾亮王粲語其佳如此

寄題徐都官新居假山

梅聖俞

太湖萬穴古山骨共結峯嵐勢不孤
苔徑三層平木末河流一道接墻隅
已知谷口多花藥祗欠林間落狔廳
誰侍巾褱此遊樂里中遺老肯相呼

自然亭

張伯常

久雨妨漁復滯樵自然亭上一逍遙
萬緣不自閑中起百事唯於睡裏消
老去自知如蠖蠓病來誰悟似芭蕉

愛名之世忘名客幸有山林舊市朝

張徵字伯常陳留人實元元年進士甲科司馬公同年

已酉中秋任才仲陳去非會飲岳陽樓上酒半酣
高談大笑行艸間出誠一時俊遊也為賦之

姜光彥

岳陽樓高幾千尺俯視洞庭方酒酣萬頃波光天上下
兩山秋色月東南興來鸞鶴隨行艸夜永魚龍駭笑談
我欲煩公釣鰲手盡移雲水到松庵

姜仲謙淄州人陳簡齋集有此題三人真奇會也松庵者光彥之號故尾句云

思杜亭

十里松陰古道場一亭還復枕瀟湘詩翁至歎憂唐室
野客于今吊耒陽牕戶雲生山雨集巖溪花發曉風香
不惟臨眺添惆悵自是年來鬢已霜

第三句
最佳

竹堂

張宛丘

誰道清貧守冷官遶家十萬翠琅玕直應流水深相與
不待清風已自寒學得鳳鳴真自許化成龍去不知蟠
知君何事無來客可是王郎獨與歡

登滕王閣

曾幼度

故閣崢嶸已劫灰又看新閣上煙煤斷碑無日不濃墨
古砌雖秋猶淺苔江濶鳥疑飛不過風輕帆敢趁先開
天高眼迴詩囊小收拾不多空一來

曾半樽齋吉州人有緣督集詩頗慕
揚誠齋佳者不止此也五六最佳

章少機建小閣用程伯強韻

何月湖

樓居艸艸假三間便覺星辰手可攀最喜坐中先得月
不妨睡處也看山林疎啼鳥秋彈曲天闊飛鴻曉捲班
對鏡清吟無限好典衣冷債幾時還

一作彈秋
曲捲曉班上

何異字同叔撫州崇仁人紹熙臺諫慶元
禮侍嘉定工書年八十餘月湖其號也

題李國博東園

東園吟思玉蟾清，園客開門古意生。
冰魄雲燈深洞宇，春花秋艸舊宮城。
人藏密樹尋聲見，鷺下寒池照影驚。
三十分司泉石，王馬蹄塵外得聞名。

題環翠閣

環翠閣邊無點埃，盡收清致助吟才。
溪頭月落漁煙散，岸口城低野色來。
斜檻半依秋樹出，小牕知爲北山開。
沙禽占水閑相趣，悞入疎簾靜卻回。

小亭

葛無懷

小亭終日對幽叢，兀坐無言似定中。
蒼蘚靜連湘竹紫，綠陰深映蜀葵紅。
猫來戲捉穿花蝶，雀下偷啣卷葉蟲。
斜照尚多高柳少，明年更欲種梧桐。

五六工則工矣却似答對取此爲戒第四句好

寄題薛象先新樓

陳止齋

矮簷風雨送蝸牛，有客來誇百尺樓。
闔郡臺池皆下瞰，背城湖海亦全收。
清時未放徒高臥，半世何爲故倦遊。
解盡索金君計決，月明長笛起漁舟。

陳水雲與造物遊之樓

趙師秀

何處飛來縹緲中人間惟有畫圖同兩層簾幙垂無地
一片笙簫起半空岸竹低添秋水碧渚蓮平接夕陽紅
遊人未達蒙莊旨虛倚闌干面面風

此樓在永嘉近城兩層
一片頗俗五六亦可觀

瀛奎律髓卷之三十五

瀛奎律髓卷之三十六

論詩類

詩人世豈少哉而傳於世者常少由立志不高
也用心不苦也讀書不多也從師不真也喜為
詩而終不傳其傳不傳蓋亦有幸不幸而其必
傳者必出乎前所云之四事今取唐宋詩人所
論著列于此與學者共之

五言

苦吟

杜荀鶴

世間何事好最好莫過詩一句我自得四方人已知生
應無輟山歎是不吟時始擬歸山去林泉道在茲

喜陸少監入京

姜梅山

昔人思老杜長恨不相隨還寄有劉白同吟惟陸皮物
朕終必合句如卻難追試問長安陌何如灞岸時

范大參入覲頗愛鄙作以詩謝之

問句石湖老如將日指標枯中說滋味高處戒虛驕頗
許唐音近寧論漢道遙正聲今在耳萬樂聽蕭韶

七言

鄉有好事者出君謨行州八分書數幅中有梅聖

俞詩一首因成拙句以識二美

杜祈公

莆田筆健與文豪尤愛南山縣詠高欲使英辭長潤石
每逢佳句即揮毫清如韶濩諧音律逸似鸞皇振羽毛
羨獻有靈應悵望當時不見此風騷

太師相公篇章真卿過人遠甚而特獎後進流于

詠言輒依韻和

梅聖俞

杜詩嘗說少陵豪祖德兼誇翰墨高蘇李為奴今侍席
鍾玉北面使持毫郊麟作瑞唯逢趾天馬能行不辨毛

一誦東山雲雨句無心更學楚離騷

子美祖審言嘗自謂我詩可使蘇李為奴書可使鍾王北面

送朝天集歸楊誠齋

姜堯章

翰墨場中老斲輪縱橫一筆掃千軍年年花月無閑日處處江山怕見君箭在的中非爾及風行水面偶成文先生只可三千首回施江東日暮雲

白右道人堯字堯章饒州人千巖蕭公以其女妾之當時甚得詩名幾於亞蕭尤揚陸范者子嘗與南昌陳杰壽夫論詩閱其餘藁則大不然堯章自能按曲為詞甚佳詩不逮詞遠甚予選其詩亦此一首合予意容更詳之

卷之三十一

瀛奎律髓卷之三十七

技藝類

書畫琴棋巫醫下筮百工技巧史為立傳以藝之難臻也唐宋以來挾一藝遊公卿之門因詩以得名者不少焉豈可以小技易視之哉

五言

詠郡齋壁畫片雲得歸字

岑參

雲片何人畫塵侵粉色微未曾行雨去不見逐風歸只怪偏凝壁回看欲染衣丹青欲借便移向帝鄉飛

州書屏風

韓致光

何處一屏風分明懷遠蹤
雖多塵色染猶見墨痕濃
惟石奔秋澗寒藤掛古松
若教臨水畔字字恐成龍

七言

畫真來嵩

梅聖俞

廣陵太守歐陽公今爾畫我憔悴容
便傳髣髴在縑素又欠勁直藏心骨
與以貨布不肯受比之璧卜曾非庸
公今許爾此一節爾只丹青期亦逢

次韻吳仲庶省中畫壁

王半山

畫虎雖非顧虎頭還能滿壁畫滄洲
九衢京洛風沙地一片江湖艸樹秋
行數魚鰕賓共樂臥看鷗鳥吏方休
知君定有扁舟意卻為丹青肯少留

和仲庶池州齊山圖

省中何忽有崔嵬六幅生
綃坐上開指點便知巖穴處
登臨新作使君來雅懷重向丹青得
勝勢兼隨翰墨回更想杜郎詩在眼
一江春雪下離堆

次韻平甫贈三靈程惟象

家山松菊半荒蕪杖策窮年信所如
占覓地靈非卜筮

筭知人貴自陶漁久諳郭璞言多驗老比顏含意更疎
祇欲勒成方士傳借君名姓在新書

贈李士寧道人

季主逡巡居卜肆彌明解后作詩翁曾令朱買作車上
更使劉侯驚坐中杳杳人傳多異事冥冥誰識此高風
行歌過我非無謂惟恨貧家酒盞空

贈三靈程道人

王平甫

三靈山下新安水瀟灑人間畫不如收得市朝忙日月
歸來田里老樵漁君能知命忘機久我愧于時觸事疎

從此卜鄰同笑傲何須強著解嘲書

贈善相程傑

蘇東坡

心傳異學不謀身自要清時閱縉紳火色上騰雖有數
急流勇退豈無入書中苦覓元非訣醉裏微言卻近真
我似樂天君記取華顛賞徧洛陽春

贈虔州術士謝晉臣

屬國今從海外歸君乎且莫下簾帷前生恐是盧行者
後學過呼韓退之歿後人傳戒定慧生時宿直斗牛箕
憑君爲筭行年看便數生時到歿時

贈童道人益與予同甲子

陸放翁

吾儕之生乙巳年達者寥寥同此肩退士一生藜藿食
散人萬里江湖天忍貧不變我自許挾術自營君豈然
一事尚須煩布策幾時能具釣魚船

元註友謀買一
小舟未得也

贈徐相師

許負遺書果是非子憑何處說精微使君豈必如柳犬
丞相元來要瓠肥袖闊日常籠短刺肩寒春未換單衣
半頭布袋挑詩卷也道游京賣術歸

後四句曲盡近時術
士窮態三四亦好

贈傳神水鑑

寫照今誰下筆親喜君分得臥雲身口中無齒難藏老
頰上加毛自有神誤遣汗青成國史未妨著句號山人
他時更欲求奇迹畫我溪頭把釣緝

元註水鑑寫子真作幅巾白
道衣中四句皆佳時在史局

瀛奎律髓卷之三十七

瀛奎律髓卷之三十八
遠外類
汲冢周書有王會圖周官有象胥舌人之職漢
蒟漿中竹蒲萄首宿安石榴皆自外國至遠人
慕化而來使人將命而出以柔以撫其事不一
形諸賦詠詭異譎觚於唐為多宋亦不無也

瀛奎律髓卷之三十八

遠外類

汲冢周書有王會圖周官有象胥舌人之職漢
蒟漿中竹蒲萄首宿安石榴皆自外國至遠人
慕化而來使人將命而出以柔以撫其事不一
形諸賦詠詭異譎觚於唐為多宋亦不無也

五言

送褚山人歸日東

賈浪仙

懸帆待秋色去入杳冥間東海幾年別中華此日還岸

遙生白髮波盡露青山隔水相思在無書也是閑

送黃知新歸安南

池亭沈飲徧非獨曲江花地遠路穿海春歸冬到家火
山難下雪瘴土不生茶知决移來計相逢期尚賒

送朴處士居新羅

顧非熊

少年離本國今去已成翁客夢孤舟裏鄉山積水東
沈崩巨岸龍關出遙空學得中華語將歸誰與同

日東病僧

項斯

雲水絕歸路來時風送船不言身後事猶坐病中禪
深

壁藏燈影空牕出艾煙已無鄉土信起塔寺門前

曲盡外國僧
老病之味

貢院鎖宿聞呂員外使高麗贈送徐騎省

聖化今無外征途莫憚賒揚帆箕子國駐節管寧家
去伴千年鶴歸途八月槎離情限華省持此待疎麻

送新羅使

張司業

萬里爲朝使離家經幾年應知舊行路卻上遠歸船
夜泊避蛟窟朝炊求島泉悠悠到鄉國還望海西天

贈東海僧

別家行萬里自說過扶餘學得中州語能為外國書與
鑿收海藻持呢取龍魚更問同來伴天台幾處居

送人遊日本國

方玄英

蒼茫太荒外風教卻難知連夜揚帆去經年別岸遲波
濤含左界星斗定東維或有歸風便當為相見期

第四句佳然今自明州定海出昌國往往順風
六七日耳歲惟有此一番風往來必經年也

送僧歸日本國

吳融

滄溟分故國渺渺泛杯歸天盡終期到人生此別稀無
風亦駭浪未午已斜暉繫帛何須鴈金烏日日飛三四
妙

送朴山人歸新羅

馬載

浩渺行無極拂帆但信風雲山過海半鄉樹入舟中波
定遙天出沙平遠岸窮離心寄何處日斷暮霞東

王昭君

劉中叟

歛袂出明光琵琶道路長初聞胡騎語未解漢宮粧薄
命隨塵土元功屬廟堂蛾眉如有用慚愧羽林郎

劉戲魚臺劉次莊也長沙人以開梅山入洞曉
諭得官熙寧七年賜同進士出身仕至待御江

送僧歸新羅

姚鵠

森森萬餘里扁舟發落暉滄溟何處別白首此時歸寒
暑途中變人煙嶺外稀驚天巨鼇鬪蔽日太鵬飛雪人
行沙屨雲生坐石衣漢風深得習休恨本心違

七言

送源中丞克新羅國册立使

劉夢得

相門才子稱華簪持節東行奉德音面帶霜威辭鳳闕
口傳天語到雞林煙開鰲背千尋碧日落鯨波萬頃金
想見扶桑受恩後一時西拜盡傾心

百濟新羅後皆為高麗所併此詩中四句全佳

贈日本僧智藏

浮杯萬里過滄溟遍禮名山適性靈深夜降龍潭水黑
新秋放鶴野田青身無彼我那懷土心會真如不讀經
為問中華學道者幾人雄猛得寧馨

三四道麗五

六有議論

送和蕃公主

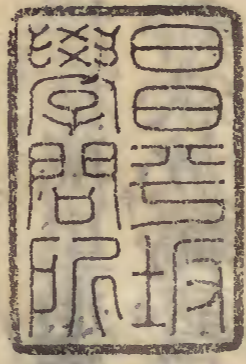
張司業

塞上如今無戰塵漢家公主出和親邑司猶屬宗卿寺
冊號還同虜帳人九姓旗幡先引路一生衣服盡隨身
甕城南望無回日空見沙蓬水柳春

崑崙兒

崑崙家住海中洲，蠻客將來漢地遊。
言語解教秦吉了，波濤初過鬱林州。
金環欲落曾穿耳，螺髻長拳不裹頭。
自愛肌膚黑如漆，行時半脫木綿裘。

此所謂崑崙兒
即今之黑廝也



瀛奎律髓卷之三十八

