

瀛圭律髓

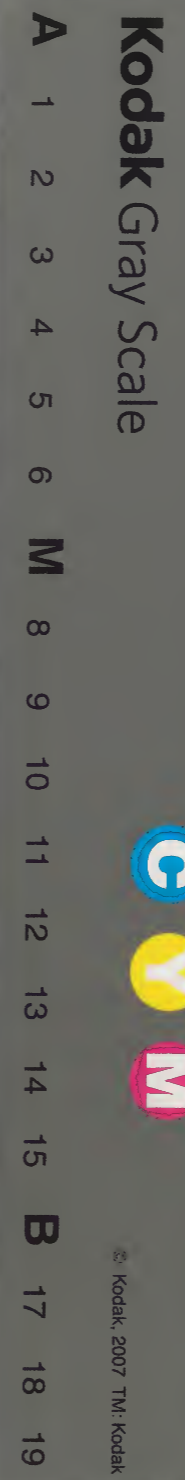
邊塞類
忠憤類
川泉類
論詩類
遠外類

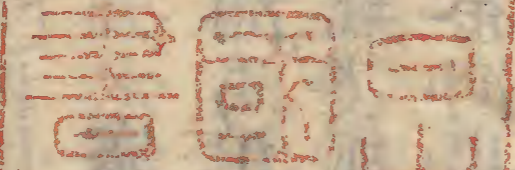
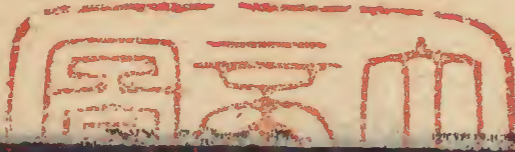
宮闈類
山巖類
庭宇類
技藝類

漢書門
函架冊

庫	文	閣	內
三	一		漢
五	七		書
八	七		
函	二		
六			
架	冊	號	類

番號	漢	11772
冊數	10	(8)
函號	358	38



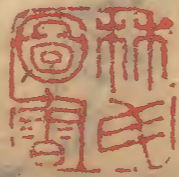
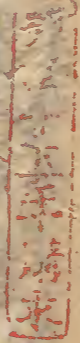
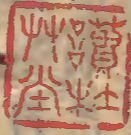


瀛奎律髓卷之三十

邊塞類

五言五十一首

七言十一首



征戰守戍大而將帥小而卒伍其情不同采薇以遣之杖杜以勞之此周之詩然也後世之邊塞非古矣從軍有樂問所從誰六月于邁言觀其師文人才士類能言之凡兵馬射獵等亦附此

和陸明甫贈將軍重出塞

陳子昂

忽聞天上將關塞重橫行始返樓蘭國還向朔方城黃

金裝戰馬白羽集神兵
星月開天陣山川列地營
曉風吹盡角春色耀飛旌
寧知班定遠猶是一書生

盛唐詩渾成曉風吹盡角猶池塘生春州自然詩句亦是別用一意

塞北

沈佺期

胡馬犯邊埃風從丑上來
五原烽火急六郡羽書催
冰壯飛狐冷霜濃候鴈哀
將軍朝受鉞戰士夜御柝
紫塞金河裏葱山鐵勒隈
蓮花秋劒發桂葉曉旗開
秘畧三軍動妖氛百戰摧
何言投筆去終作勒銘回

八韻十六句無一句一字不工唐律詩之祖也時稱沈宋而佺期之間皆不令終無美善而有

艷才譏者惜之陳子昂杜審言詩亦絕山一詩於四人之中而論其為人則陳杜之詩尤可敬云

在軍中贈先還知己

賈賈王

蓬轉俱行役瓜時獨未還
魂迷金闕路望斷玉門關
獻凱多慚霍論風幾謝班
風塵催白首歲月損紅顏
落鴈低秋塞驚鳧起暝灣
胡霜如劒鏑漢月似刀環
別後庭邊樹相思幾度攀

王楊盧駱老杜所不敢忽謂輕薄為文者晒之未休然輕薄之人身名俱滅王楊盧駱如江河萬古所不可廢也斯言厥有自哉賈王史不書字武后見其檄始答宰相失人詩多佳句近似

庚信時有平仄字不協此篇乃字字入律工不可言

長城聞笛

楊巨源

孤城笛滿林斷續其霜砧夜月降羞淚秋風老將心靜
過寒壘遍暗入故關深惆悵梅花落山川不可尋

老將吟

竇鞏

烽煙猶未盡年髮暗相催輕敵心空在彎弓手不開馬
依秋艸病柳傍故營惟有酌恩客時聽說劍來

讀此詩即知臂弱尚嫌弓力軟本出於此輩字友封與元微之尤厚

夜行古戰場

竇鞏

山斷塞初平人言古戰庭泉冰聲更咽陰火燄偏青月
落雲沙黑風迴艸木腥不知秦與漢徒欲吊英靈

此四竇也字胃卿三四佳而第四句新甚與老杜之陰房鬼火青暗合

送翁靈舒遊邊

徐道暉

孤劍色磨青溪謀秘鬼靈離山春值雪憂國夜觀星秦
凱邊人悅翻營戰地腥期君歸幕下何石可書名

第四句新甚

塞外書事

許崇

征路出窮邊孤吟傍戍煙河光深蕩塞積色迥連天殘

日沈鵬外驚蓬到馬前空懷釣魚所未定卜歸年

入塞曲

耿漳

將軍帶十圍重錦製戎衣猿臂銷弓力虬鬚長劍威首
登平樂宴新破大宛歸樓上姝姬笑門前問客稀幕峰
玄兔急秋州紫駟肥未奉君王詔高槐畫掩扉

將帥富貴如此然也
千百人無一人也

送李騎曹之武寧

顧非熊

一歲一歸寧涼天數騎行河來當塞曲山遠與沙平縱
獵旆風卷聽笳帳月生新鴻引寒色迴日滿京城三四
京壯

涇州觀元戎出師

戎昱

寒日征西將蕭蕭萬馬叢吹笳覆樓雪祝纛滿旗風遮
虜黃雲斷燒羌白州空金鏡肅天外玉帳盡霜中朔野
長城閉河源舊路通衛青師自老魏絳賞何功槍壘依
沙迥轅門歷塞雄燕然如可勒萬里願從公

和蕃

漢家青史上計拙是和親社稷依明主安危託婦人豈
能將玉貌便擬靜胡塵地下千年骨誰為輔佐臣

輪臺卽事

岑參

輪臺風物異地是古車于二月無青州千家盡白榆蕃
書文字別胡俗語音殊愁見流沙北天西海一隅

唐人雖有輪臺然詩人終只以爲蕃書胡語也其可久有之哉

過酒泉憶杜陵別業

昨夜宿祁連今朝過酒泉黃沙西際海白州北連天愁
裏難消日歸期尚隔羊陽關萬里夢知處杜陵田

三四壯五六麗

奉陪封大夫宴時封公兼鴻臚卿

西邊虜盡平何處更專征幕下人無事軍中政已成坐

參殊俗語樂雜異方聲醉裏樓臺月偏能照列卿

三四自然未一旬用月卿事

題金城臨河驛樓

古戍依重險高樓見五涼山根盤驛道河水浸城墻庭
樹巢鸚鵡園花隱麝香忽如江浦上憶作捕魚郎

老杜亦有鸚鵡麝香之聯當時人詩體亦相似

宿鐵關西館

馬汗踏成泥朝馳幾萬蹄雪中行地角火處宿天倪塞
迥心常怯鄉遙夢亦迷那知故園月也到鐵關西

五六勝三四以有議論而自然未句爽逸已甚

首秋輪臺

異域陰山外，孤城雪海邊。秋來唯有鴈，夏盡不聞蟬。雨
拂氈墻濕，風搖毳幕羶。輪臺萬里地，無事歷三年。

唐之盛時，漢之所棄，輪臺亦奄有之。然勤於遠畧，不如脩實德以悅近人也。氈墻二字新。

北庭作

鴈塞通鹽澤，龍堆接醋溝。孤城天北畔，絕域海西樓。秋
雪春仍下，朝風夜不休。可知年四十，猶自未封侯。

鹽澤，人所共知，醋溝則未之知也。甚新，中四句皆如鑄成。

武威春暮聞宇文判官西使還已到晉昌

片雨過城頭，黃鸝上戍樓。塞花飄客淚，邊柳掛鄉愁。白
髮悲明鏡，青春換弊裘。君從萬里使，一作聞已到瓜洲

三四與孤燈燃客夢寒杵搗鄉愁同調

送楊中丞和蕃

郎士元

錦車登隴日，邊州正凄凄。舊好隨君長，新愁聽鼓鼙。河
源飛鳥外，雪嶺大荒西。漢壘今猶在，遙知路不迷。

送李將軍赴定州

雙旌漢飛將，萬里授橫戈。春色臨邊關，一作盡黃雲出塞

鼓鼙悲絕漠烽戍

一作火

隔長河莫斷陰山路

一作想到陰山北

天驕已請和

雜詩

盧象

家居五原上征戰是平生獨負山西勇誰當塞上名
生遼海戰雨雪薊門行諸將封侯盡論功獨不成

感慨有味伍五原山西遼海薊門四處地相遼遠詩人寓意言辛苦無成者以譏夫偶然而成名者未必皆辛苦也

贈王將軍

賈浪仙

宿衛爐煙近除書墨未乾馬曾金鏃中身有寶刀瘢父

子同時捷君王畫陣看何當為外帥白日出長安

中四句似不作對而對所以為妙

送鄒明府遊雷武

曾宰西幾縣三年馬不肥債多平劍與官滿載書歸邊
雪藏行徑林風透臥衣靈州聽曉角客館未開扉

中四句佳前聯尤勝

塞下曲

馬戴

廣漠雲凝慘日斜飛霞生燒山搜猛虎伏道擊迴兵風
折旗竿曲沙埋樹杪平黃雲飛且夕偏奏苦寒聲

送客遊邊

于鵠

若到并州北誰人不憶家
塞深無伴侶路盡有平沙
積冷唯逢鴈天寒不見花
莫隨征將意垂老事輕車

第六句最佳
三四亦好

從軍行

楊凝

都尉出居延強兵集五千
還將張博望直救范祁連
漢卒悲簫鼓胡姬濕采旃
如今意氣盡流淚挹流泉

起句壯末句悲老
將不成功者也

塞下

李宜遠

秋日并州路黃榆落故關
孤城吹角罷數騎射鴈還
帳幙遙臨水牛羊自下山
行人正垂淚烽火出雲間

八句俱
整峭

部落曲

高適

蕃軍傍塞遊代馬噴風秋
老將垂金甲關支著錦裘
瑯戈象豹尾紅旆插狼頭
日暮天山下鳴笳漢使愁

壯麗

塞上贈王大尉

僧惠崇

飛將是嫖姚行營已近遼
河冰堅度馬塞雪密藏鵬
敗虜殘旗在全軍列帳遙
傳呼更號令今夜取天驕

塞上贈王太尉

僧宇昭

嫖姚立大勳萬里絕妖氛馬放降來地鵬閑戰後雲月
侵孤壘沒燒徹遠蕪分不慣為邊客宵笳懶欲聞

歐陽公詩話稱此詩三四而未見其集司馬溫公乃得之以傳世

西將

張司業

黃沙北風起半夜又翻營戰馬雪中宿探人冰上行深
山旗未展陰磧鼓無聲幾道征西將同收辟葉城

漁陽將

塞深沙艸白都護領燕兵放火燒奚恨分旗築漢城下

當看嶺勢尋雪覺人行更聞桑乾北擒生問磧名

沒蕃故人

前年戍月支城上沒全師蕃漢斷消息外生長別離無
入收廢帳歸馬識殘旗欲祭疑君在天涯哭此時

愁怨

柳中庸

玉樹起涼煙凝情一葉前別離傷曉鏡搖落怨秋絃漢
壘關山月胡笳塞北天不知腸斷夢空遠幾山川

入塞曲

鄭綰

留滯邊庭久思歸歲月賒黃雲同入塞白首獨還家死

馬隨秦州胡人問漢花還傷李都尉猶自沒黃沙

唐御覽詩鄭縱四首皆豔麗令狐楚所選大率取此體不主平淡而主豐碩云

送都尉歸邊

盧綸

好勇知名早爭雄上將間戰多春人塞獵慣夜燒山陣
合龍蛇動軍移州木閑今來部曲盡白首過蕭關

詩律響亮整齊

贈梁州張都督

崔顥

聞君為漢將虜騎不南侵出碛清沙漠還家拜羽林風
霜臣節苦歲月王恩深為語西河使知余報國心

五六痛快而感激

邊遊

項斯

古鎮門前比長安路在東天寒明堠火日晚裂旗風塞
館皆無事儒裝亦有弓防秋故鄉卒暫喜語音全

無第六句不見秀才遊邊之意

邊州客舍

閉門不成出麥色徧前坡自小詩名在如今白髮多經
年無越信終日厭蕃歌近寺居僧少春來亦懶過

無第六句卻於邊州不切此篇詩先看題卻方看此句只一句喚醒一篇精神也

塞上逢故人

王建

百戰一身在相逢白髮生何時得家信每日算歸程走馬登寒壠驅羊入廢城羌歌三兩曲人醉海西營

第五句最好非邊上則此句未為奇也

尹學士自濠梁移倅泰州

宋景文

于役三年遠尹自經署西事出入三年論兵兩鬢斑不辭征虜陣再尹

人部署韓公幕下要作破羌還楸墨應圖熟堯烽報未聞浮舫

背淮牋盤馬入秦關遂閣儻書筆仍餘聚米山憶君他

夕恨遙向隴雲間三四絕好此尹師魯亦也

少將

李商隱

族亞齊安陸風高漢武威烟波別墅醉花月後門歸青海聞傳箭天山報合圍一朝攜劍起上馬即如飛

兵

梅聖俞

太平無戰陣漢卒久生驕金甲不曾擐犀弓應自調嗟為燎原火終作覆巢梟若使威刑立三軍豈敢囂

故原有戰卒然而復蘇來說當時事

縱橫尸暴積萬殞少全生飲雨活胡地脫身歸漢城野糞穿廢竈妖鵬嘯空營侵骨劍瘡在無人為不驚

擬王維觀獵

曼相公坐中搢賦

白艸南山獵調弓發指鳴原邊黃犬去雲外阜鵬迎近
出長陵道還看小花城聊從向來騎回望夕陽平

塞上

王正美

無定河邊路風高雪灑春沙平寬似海鵬遠立如入絕
域居中土多年息虜塵邊城吹暮角久客自悲辛

亦可與晚唐諸人爭先

遊邊上

佩劍遊邊地胡風捲敗莎鵬飢窺壞塚馬渴嗅冰河塞

闊人煙絕春深霰雪多蕃戎如畫看散騎立高坡

王操江南人三四絕佳尾句真如畫也

并州道中

從軍無任計近臘塞門行風劈面疑裂凍粘髭有聲大
陽過午暗暮雪照入明馬上聞吹角依依認漢城

操詩如此精妙不減賈島

和袁郎中破賊後軍行過劉中山水謹上太尉

李

光

劉長卿

剡路除荆棘正師罷鼓鼙農歸滄海畔圍解赤城西赦

罪陽春發收兵太白低遠峯來馬首橫笛入猿啼蘭渚
催新幄桃源識故蹊已聞開閣待誰許臥東溪

所園下
際絕情

七言

贈索暹將軍

王建

渾身著箭瘢猶在萬槊千刀總過來輪劔直衝生馬隊
抽旗旋踏死人堆聞休鬪戰心還瘵見說煙塵眼即開
淚滴先皇階下土南衙班裏赴朝迴

老兵之常態也無此輩何以衛國
不成一切都作吟詩而不事事者

老將

韓偓

折鏡黃馬倦塵埃掩耳凶徒怕疾雷雪密酒酣偷號去
月明衣冷斫營迴行驅貔虎披金甲立聽笙歌擲玉盃
坐久不須輕嬰鏢至今雙學硬弓開

獻淮寧節度李相公

劉長卿

建牙吹角不聞喧亂世登壇衆所尊家散萬金酬士死
身持一劔答君恩漁陽老將多迴席魯國諸生半在門
白馬翩翩春州細邵陵一作陵西去獵平原

送李僕射赴鎮鳳翔

張司業

由來勳業屬英雄，兄弟連營列位同。先入賊城擒惡首，盡封官庫讓元功。旌幢獨繼家聲外，竹帛新添國史中。天子欲收秦隴地，故教移鎮在扶風。

偶吟遣懷

向文簡

昔為宰輔居黃閣，今作元戎控夏臺。萬里蒼黔慙受賜，一方清晏有何才。紫宸杳杳彌牟別，紅旆翩翩映日開。將相官榮如我少，不須頻獻手中盃。

飛將

胡文恭

曾從嫖姚立戰功，胡雛猶畏紫髯翁。雕戈夜繞千廬衛

緹騎秋收五柞宮，後殿拜恩金印重。北堂開宴玉壺空，從來敵國威名大。麾下多稱黑稍公。

壯麗凡詩讀上一句初不知下一句作如何對必所對勝上句令人不測乃佳此篇是也

次韻元厚之平戎獻捷

王荆公

朝廷今日四夷功，先以招懷後殪戎。胡地馬牛歸隴底，漢人煙火起湟中。投戈更講諸儒藝，免胄爭趨上將風。文武佐時慚吉甫，宣王征伐日膚公。

和蔡副樞賀平戎慶捷

城郭名王據兩陲，軍前一日送降旗。羌兵自此無傳箭

漢甲如今不解纍幕府上功聯舊伐朝廷稱慶具新儀
國家道泰西戎喙還見詩人詠申夷

依韻和元厚之內翰平羌

王岐公

詔收新土鳳林東四百餘年陷犬戎葱嶺自橫秦塞上
金城還落漢圖中輕裘坐嘯無餘粟解髮來庭有舊風
零雨未濛音已捷不勞歸旅詠周公

依韻和蔡樞密岷洮恢復部落迎降

河湟形勝歷西陲忽覺連營列漢旗天子坐籌星兩兩
將軍解佩印纍纍稱觴別殿傳新曲銜璧名王按舊儀

江漢一篇尤未美周宜方事伐淮夷

聞神誇米脂川大捷

神兵十萬忽乘秋西磧妖氛一夕收疋馬不嘶榆塞外
長城自起玉關頭兵未進討邊人望見君主別繪凌煙
關將帥今輕定遠侯莫道無人能報國紅旗行去取涼

州

瀛奎律髓卷之三十

詩續卷三

七五

有微卷三

瀛奎律髓卷之三十一
宮閨類
長門買賦團扇託詞后妃於君王猶然婦人女子疎而不怨難矣自易之咸恒詩之關雎雞鳴其義不明而後風俗衰恩義薄居寵而自損上也而或失愛怨其所可怨不誹不亂可也
五言
春宮怨
早被嬋娟誤欲粧臨鏡慵承恩不在貌教妾若爲容風

瀛奎律髓卷之三十一

宮閨類

長門買賦團扇託詞后妃於君王猶然婦人女子疎而不怨難矣自易之咸恒詩之關雎雞鳴其義不明而後風俗衰恩義薄居寵而自損上也而或失愛怨其所可怨不誹不亂可也

五言

春宮怨

杜荀鶴

早被嬋娟誤欲粧臨鏡慵承恩不在貌教妾若爲容風

律髓卷三十一

暖身聲碎日高花影重年年越溪女相憶採芙蓉

比之事君而不遇者初亦恃才而卒為所誤於才也愈欲自衛而愈不見知蓋寵不在貌則難乎其容矣女為悅已者容是也風景如此不思從平生貧賤之交可乎

長門怨

岑參

君王嫌妾妬閉妾在長門舞袖垂新寵愁眉結舊恩綠錢生履跡紅粉濕啼痕羞被耗花笑看君捕不言

婕妤怨

皇甫冉

由來詠團扇今已值秋風事逐時偕往恩无日再中早鴻聞上苑寒鷺上深宮顏色年年謝相如賦豈工

閨情

戎昱

側聽宮官說知君寵尚存未能開笑頰先欲換愁魂寶鏡窺粧影紅衫裛淚痕昭陽今再入寧敢恨長門

長信宮

于武陵

簾涼秋氣初長信恨何如拂黛月生指解髮雲滿梳一從悲畫扇幾度泣前魚坐聽南宮樂清風搖翠裾

玉階怨

鄭綰

昔日同飛燕今朝似伯勞情深爭擲果寵罷怨殘桃別殿春心斷長門夜樹高雖能不自悔誰見舊衣裒

王家小婦

一云古意

崔顥

十五嫁王昌，盈盈入畫堂。自矜年最少，復倚婿為郎。
舞愛前溪綠，歌憐子夜長。閑年關百州，度日不成粧。
一作能粧

此等婦人世間有之但不多耳

七言

二首

貧女

秦韜玉

蓬門未識綺羅香，擬托良媒亦自傷。誰愛風流高格調，
共怜時世低梳粧。敢將十指誇纖巧，不把雙眉鬪畫長。
最恨年年歷金綿，為他人作嫁衣裳。
此詩世多誦之

洛意

楊文公

衡臯駐馬，徘徊依依。寄恨微波，帶減團圓。泪迸不成，雙玉筋。
身輕誰賦，六銖衣寄針。靜夜星榆出，擺手清晨雪絮飛。
日斷風簾，旧巢燕新。看先傍杏梁，版

瀛奎律髓卷之三十二

忠憤類

世不常治於是有麥秀黍離之詠焉庾信哀江
 南賦亦人心之所不容泯也炎紹間有和江子
 我詩者乃曰成壞一反掌江南未須哀予我以
 爲何其不仁之甚惟出於荆舒之學京黻之門
 者例如此今取其可以怨者列之不特臣於君
 子於親凡門生故吏學徒於至於師皆與

五言

春望

杜工部

國破山河在，城春草木深。
感時花濺淚，恨別鳥驚心。
烽火連三月，家書抵萬金。
白頭搔更短，渾欲不勝簪。

此第一等好詩，想天寶至德以至太曆之亂，不忍讀也。

有歎

壯心久零落，白首寄人間。
天下兵常鬪，江東客未還。
窮猿號雨雪，老馬望關山。
武德開元際，蒼生豈重攀。

遣興

干戈猶未定，弟妹各何之。
拭淚霑襟血，梳頭滿面絲。
地

卑荒野大天，遠暮江遲衰。
疾那能久，應無見汝期。

遣憂

亂離知又甚，消息苦難真。
真受諫無今日，臨危憶古人。
紛紛乘白馬，擾擾着黃巾。
隋氏留宮室，焚燒何太頻。

避賢

避地歲時晚，竄身筋骨勞。
詩書遂墻壁，奴僕且旌旄。
行在僅聞信，此生隨所遭。
神堯膺天下，會見出腥臊。

天寶十四年乙未冬，安祿山反，老杜年四十四，自是流移轉徙，一為拾遺，一為華州功曹，一為劍南參謀，至大曆五年庚戌卒，年五十九。凡十六年間，無非盜賊干戈之日。忠臣固宜痛憤而

老杜一飯不忘君，多見於詩。如諸侯春不貢，使者且相望。由來強翰地，未有不下朝。臣領郡，無色之官，皆有詞。天地日流血，朝廷誰請纓。弟妹悲歌裏，朝廷醉眼中。空村唯見鳥，落日未逢人。汨汨避群盜，悠悠經十年。倫生惟一老，伐叛已三朝。赤眉猶世亂，青眼只途窮。朝野歡娛後，乾坤震蕩中。路衢唯見哭，城市不聞歌。忽聞哀痛詔，又下聖明朝。行在諸軍門，來朝大將歸。奔馬悲宮主，登車泣青嬪。窮愁但有骨，群盜尚如毛。皆哀痛，惻愴令人有無窮之悲。彼生世常逢太平者，身足以語此。初選五首外，併此佳句紀之。

秋日懷賈隨進士

羅隱

邊寇日搔動，故人音信稀。長纓慙賈誼，孤塚憶韓非。曉匣魚腸冷，春園鴨掌肥。知君安未得，聊且示忘機。

亂後逢友人

滄海去未得，倚舟聊問津。生靈寇盜盡，方鎮改更頻。夢裏舊行處，眼前新貴人。從來事如此，君莫獨沾巾。

遣興

青雲路不通，歸計奈長蒙。老恐醫方悞，窮憂酒盞空。何堪離亂後，更入是非中。長短遭譏笑，回頭避釣翁。

九日

江子我

萬里江河隔，傷心九日來。蓬驚秋日後，菊換故園開。楚欲圖周鼎，湯猶繫夏臺。東籬那一醉，塵爵恥虛罍。

江鄰幾與梅聖俞多唱和嘉祐起居舍人子慈
相生三字端禮字于和端友字于我端本字子
之與呂居仁多唱和入江西派子我以元祐黨
家居不仕亦不娶隱居封丘門外靖康初少因
吳元中薦之以為承務郎賜進士出身諸王宮
教授上書辨宣仁誣謗遭黜渡江寓居桐廬之
鴈鷓源後為太常少卿趙蕃昌父得其詩於韓
沈仲止曰七里先生自然庵集刊留嚴陵郡齋
此詩題自雖曰九日而周鼎夏臺之句乃是忠
憤故以類入於此子我西池再展一月詩最不
諷諫味朱文公亦喜之

還韓城

呂居仁

乍喜全家脫一作萬馬虛疑疋馬奔乾坤德盛大盜賊爾猶
存稻隴秋仍旱溪流晚自渾素冠兼白髮悉絕更誰論

二首取一乾坤盜賊一聯生逼老杜

丁未二月上旬日

厄運雖云極群公莫自疑民心空有望天道本無知野
帳留華屋青城插卓旗燕雲舊耆老寧識漢宮儀
主辱臣當歿時危命亦輕誰吞豫讓炭肯結仲由纓泣
血瞻行殿傷心望虜營尚存儀衛否早晚復神京

此靖康二年丁未事五月改建炎

兵亂後雜詩五首

晚逢戎馬際處處聚兵時後成翻為累偷生未有期積

憂全少睡經劫抱長飢欲逐范仔輩同盟起義師

元註云近聞河北布衣范仔起義師

羽檄連朝暮戎旃匝邇遐未教知歎所詎敢作生涯東

郭同迹戶西郊類破家萍蓬無定迹屢欲過三巴

鴈石豺狼種長駟出不虞是誰遺此賊故使亂中都官

府室如罄人家雖也無有司少恩惠何忍復追呼

左傳室如懸罄如訓而謂室而將空也後人誤以為似罄之空非是觀此對則得本意矣

萬事多返覆蕭蘭不辨真汝為誤國賊我作破家人求

飽美無糝澆愁爵有塵往來梁上燕相顧却情親

蝸舍嗟蕪沒孤城亂定初籬根留弊屨屋角得殘書雲

路慚高鳥淵潛羨巨魚客來闕佳致親為摘山蔬

東萊外集凡二十九首取其五他如水水但異渡城城各歸兵牛亡春奪種馬灰盡徒行風雨無由障牛羊自入廬簷楹鐵可拾州木血猶腥六龍時髡喉百雉日孤危投國寧無策全軀各有詞皆佳句也

老杜後始有此

感事

陳簡齋

喪亂那堪說干戈竟未休公卿危在袵江漢故東流風

斷黃龍府雲移白鷺洲云何舒國步特底副君憂世事

非難料吾生本自浮菊花紛四野作意為誰秋

危故二字最佳黃龍府謂二帝
北狩白鷺洲謂高廟在金陵

聞王道濟陷虜

海內堂堂友如今在賊圍虛傳衰蓋腕不見華元歸淨
世身難料危途詐易非雲孤馬息嶺老涕不勝揮

三四善用事五六
有無窮之痛焉

喜誅大將

劉屏山

自提烏合衆南北久跳梁避事幾危國專權僭擬玉然
勝誅未快擢髮罪難詳膏血汗枯斧何曾洒戰場

曾作如尤佳此殆
誅范瓊時所爲

已酉亂後寄常州使君姪四首

汪彥章

汾水遊仍遠瑤池宴未歸航遷群廟至矢及近臣衣胡
馬窺天塹邊峰斷日畿百年淮海地回首復成非
州州官軍渡悠悠虜騎旋方嘗勾踐膽已補女媧天謫
將爭陰棋蒼生忍倒懸乾坤滿群盜何日是歸年
身老今何向兵拏未肯休經旬於半菽盡室委扁舟
拆星猶帶農飢麥未收日邊無一使兒女詎知愁
春到花仍笑時危特自哀平城隆準去瓜步佛狸來地
下皆冤肉人間半劫灰只今衰淚眼那得向君開

此建炎三年已酉冬元未入吳航海避亂之後也靖康中在圍城中者呂居仁徐師川汪彥章皆詩人也居仁多有痛憤之詩師川以邦賊之名各其甥而詩無所見彥章至此乃有亂後詩豈當時諸人或言之太過恐作時相而剛之乎後秦檜既相賣國求和則士大夫噤不能發一辭矣此等詩皆本老杜亦惟老杜多有此等詩使信猶賦哀江南皆知此意

聞寇至初去柳州

曾茶山

剝啄誰敲戶蒼茫客抱衾只看人似蟻共道賊如林兩岸侔千里扁舟抵萬金病夫桑下戀萬一有佳音

此篇雖未見忠憤之意途亡金職盜賊充斥自中原破至于嶺表非士大夫之罪乎當任其咎者讀之而思可也

七言

恨別

杜工部

洛城一別四千里胡騎長驅五六年艸木變衰行劍外兵戈阻絕老江邊思家步月清宵立憶弟看雲白晝眠聞道河陽近乘勝司徒急為破幽燕

河陽之勝在至德二年己亥冬十月祿山之反在天寶十四年乙未十一月繼以史思明反今四五年司徒謂李光弼

秋興

聞道長安似奕碁百年世事不勝悲玉侯第宅皆新主

文武衣冠異昔時直北關山金鼓振征西車馬羽書遲
魚龍寂寞秋江冷故國平居有所思

八首取一廣德元年癸卯冬十月吐蕃入長安代宗幸陝安史死久矣而又有此事故曰奕基然首篇有云巫山巫峽氣蕭森即大曆初詩也

釋悶

四海十年不解兵犬戎也復臨咸京失道非關出襄野
揚鞭忽是過湖城豺狼塞路人斷絕烽火照夜屍縱橫
天子亦應厭奔走群公固合思昇平但恐誅求不改轍
聞道夔孽能全生工邊老翁錯料事眼暗不見風塵清

此亦所謂吳體拗字天寶十四年乙未祿山反至永泰元年乙巳恰十一年犬戎也復臨咸京謂前年癸卯吐蕃入長安代宗出奔也詩意出折誅求不改夔孽能全生此禍亂未已之兆

山中寡婦

杜荀鶴

夫因兵死守蓬茅麻苧衣冠鬢髮焦桑柘廢來猶納稅
田園荒後尚徵苗時挑野菜和根煮旋斫生柴帶葉燒
任是深山更深處也應無計避征徭

荀鶴詩至此俗甚而三四格畢語率最是廢來荒後似此者不一學晚唐者以爲式于心益不然之尾句語俗似譚御切

旅泊遇郡中叛亂示同志

握手相看誰敢言軍家刀劍左腰邊
遍搜寶貨無藏處亂殺平人不怕天
古寺折為脩寨木荒墳開作愁城磚
郡侯逐出渾閑事政是鑾輿幸蜀年

不經世亂不知此詩之切雖倉鷹亦可取

中元甲子以辛五駕幸蜀

維隱

子儀不起渾城亡西幸誰人從
武皇四海為家雖未遠九州多事竟難防
已聞肝食思真將會待收遊致假王
應感兩朝巡狩跡綠槐端正驛荒涼

自蘇臺至高驛人家盡空

李嘉祐

南浦菰蒲覆白蘋東吳黎庶逐黃巾
野棠自發空流水江燕初歸不見人
遠樹依依如送客平田渺渺獨傷春
那堪回首長洲苑烽火年年報虜塵

安貧

韓致光

手風難展八行書眼暗休尋九局圖
牕裏日光飛野馬案頭筠管長蒲蘆
謀身拙為安蛇足報國危曾捋虎鬚
滿世可能無默識未知誰擬試齊竽

韓偓字致光當雀窠朱全忠表裏亂國獨守臣節不變寧不為相而在翰苑無俸竟忤全忠貶濮州司馬事見本傳所謂報國危曾捋虎鬚非虛語也王荆公選唐詩多取之詩律精確

亂後春日途經野塘

世亂他鄉見落梅野塘晴暖獨徘徊
船衝水鳥飛還任袖拂楊花去又來
季重舊遊多喪逝子山新賦亦悲哀
眼看朝市成陵谷始信昆明是劫灰

吳質季重為曹操所殺致光之交有為朱全忠所殺者引便信子山賦事可謂極悲哀矣

亂後卻至近甸有感

狂童容易犯金門比屋齊人作旅魂
夜戶不扃生茂艸春梁自溢浸荒園
關中卻是屯邊卒塞外翻聞有漢村
堪恨無情清濁水渺茫依舊遶秦源

唐僖昭以來其亂如此

八月六日作二首

日離黃道十年昏敏手重開造化門
火帝動爐銷劍戟風師吹雨洗乾坤
左牽犬馬誠難測右袒簪纓最負恩
丹筆不知誰是罪莫留遺跡怨神孫
金虎挺災不復論構成狂獬犯車塵
御衣空惜侍中血國璽幾危皇后身
圖霸未能知盜道飾非唯欲害仁人
黃旗紫氣今仍舊免使老臣攀畫輪

金樓感事

吳融

太行和雪疊晴空，二月郊原尚朔風。飲馬早聞臨渭北，射鵬今欲過山東。百年徒有伊川嘆，五利寧無魏絳功。日暮長亭正愁絕，哀笳一曲戍煙中。

吳融韓偓同時惟嘆兵戈之間詩律精切皆善用事如此中四句微而顯也

偶題

賤子曾塵國士知，登門倒屣憶當時。西川酌盡菊花酒，東閣編成詠雪詩。莫道精靈無伯有，尋聞任俠報爰絲。烏衣舊宅猶能認，粉竹金松一兩枝。

此乃感恩之言必為某人為朱溫之徒所殺而未育能報之者也予於魏公明已門下亦然

次韻尹潛感懷

陳簡齋

胡兒又看遶淮春，嘆息猶為國有人。可使翠華周寓縣，誰持白扇靜風塵。五年天地無窮事，萬里江湖見在身。共說金陵龍虎氣，放臣迷路惑烟津。

周尹潛詩亦學老杜此詩壯哉乃思陵即位之五年紹興元年也

傷春

廟堂無策可平戎，坐使甘泉照夕烽。初怪上都聞戰馬，豈知窮海看飛龍。孤臣霜髮三千丈，每歲煙花一萬重。稍喜長沙向延閣，疫兵敢犯犬羊鋒。

謂潭州向伯恭

野泊對月有感

周尹潛

可憐江月亂中明，應識逋逃病客情。
斗柄闌干洞庭野，角聲淒斷岳陽城。
酒添客淚愁仍濺，浪卷歸心暗自驚。
欲問行朝近消息，眼中群盜尚縱橫。

尹潛名華，岳陽人。曹掾陳簡齋集屢見詩題。乃幾塘人。東坡所與交。周長官開祖之孫也。詩有老杜氣。骨簡齋亦歛畏之。只江月亂中明一句，便高三四。悲壯併結，句自可混入老杜集。

北風

劉屏山

鴈起平沙晚角哀，北風迴首恨難裁。
淮山已隔胡塵斷，汴水猶穿故苑來。
紫色鼉聲真偏強，翠華龍袞暫徘徊。

廟堂此日無遺策，可是憂時獨炒茶

忠憤至矣。五大尤精，命意尤切。○屏山又有汴京紀事，經句二十首，今書四首于此。○空嗟覆鼎誤，前朝骨朽人間罵，未消夜月池臺。王傅宅春風楊柳相公橋。○萬炬銀花錦綉圍，景龍門外軟紅飛，淒涼但有雲頭月，曾照當時步輦歸。○梁園歌舞只風流，美酒如刀解斷音，短愁憶得少年多，樂事夜深燈火上，樊樓○輦轂繁華事，可傷師師重老過，湖湘縷衣檀板無顏色，一曲當時動帝王。

宿牧牛亭秦太師墳庵

楊誠齋

函關只有一穰侯，瀛館寧無再帝丘。
天極八重心未死，台星三點垢方休。
只看壁後新亭策，恐作移中屬國羞。

今日牛羊上丘隴不知丞相更嗔不

此為秦檜○元註暮年起大獄必殺張德遠胡
那衛等五十餘人不知諸公殺盡將欲何為奏
垂上而卒故有新亭之句
然初節似蘇子卿而晚

書憤

陸放翁

白髮蕭蕭臥澤中祇憑天地鑒孤忠
厄窮蘇武餐氈久憂憤張巡嚼齒空
細雨春無上林苑頽垣夜月洛陽宮
壯心未與年俱老死後猶能作鬼雄
鏡裏流年兩鬢殘寸心自許尚如丹
哀逢罷試戎衣窄悲憤猶爭寶劍寒
遣戍十年臨滴博壯圖萬里戰臯蘭

關河自古無窮事誰料如今袖手著

悲壯感慨不當徒以虛語視之

書事

劉後村

人道山東入秘方書生膽小慮空長
遺民似蟻飢難給俠士如鷹飽易颺
未見馳車修寢廟先聞鑄印拜侯王
青齊父老應流涕何日鸞旗駐路旁

此為山東李全作李全四叛賊反覆不足道史
彌遠遇千載一會之幾無晉人絲毫伎倆可憾也

瀛奎律髓卷之三十二

律詩卷之三十一

山巖類
登覽詩專取登高能賦之義山岩則不但登覽
大嶽崇嶺小丘幽洞崖岩磴石之遊戲皆聚此
五言
望終南
寶年
日愛南山好時逢夏景殘白雲兼似雪清晝乍生寒九
陌峯如墜千門翠可團欲知形勢盡都在紫宸看
長安宮殿正對終南山此詩得其要領

瀛奎律髓卷之三十三

山巖類

登覽詩專取登高能賦之義山岩則不但登覽

大嶽崇嶺小丘幽洞崖岩磴石之遊戲皆聚此

五言

望終南

寶年

日愛南山好時逢夏景殘白雲兼似雪清晝乍生寒九
陌峯如墜千門翠可團欲知形勢盡都在紫宸看

長安宮殿正對終南山此詩得其要領

律詩卷之三十一

晚晴見終南別峯

賈浪仙

秦分積多峯連巴勢不窮
半旬藏雨裏此日到牕中
圓魄將昇兔高空欲叫鴻
故山思不見碣石沈家東

遊茅山

杜荀鶴

步步入山門仙家鳥徑分
漁樵不到處麋鹿自成羣
石面逆出水松梢穿破雲
道人星月下相次禮茅君

遊華山張超谷

魯二江

太華鎖深谷我來真景分
有苗皆是藥無石不生雲
急瀑和煙瀉清猿帶雨聞
幽棲未忍別峰半日將曛

三四好但此等句法多相犯

巫山高

李端

巫山十二峯皆在碧空中
迴合雲藏月霏微雨帶風
猿聲寒過澗樹色暮連空
愁向高唐去清林見楚宮

和永叔新晴獨過東山

丁元珍

芳辰百五前選勝到林泉
萬樹綠初凍群花紅未然
陰岩猶貯雪暖谷自生烟
婦汲溪頭一作水人耕際田
日中林影直風靜鳥聲圓
健令多情甚尋春最占先

元珍前爲六乙翁所知詩工甚

律道家三十一

壽昌道中

翁靈舒

清遊從此起過處必須看背日山梅瘦隨潮海鴨寒平
途迷望闕峻嶺疾行難聽得居人說今年冬又殘

此遊鴈山詩也

石門庵

山到極深處石門為地名亂後空寺壞雪壓小庵清果
落群猴拾林昏獨虎行一僧何所得高坐若無情

遊鴈蕩山中選此二首此一首不減唐人

遊山

陸放翁

簫鼓湖山路天放脫馮機蟬聲入古寺馬影渡荒陂
唱時傾耳僧談亦解頤偏門燈火關不敢恨歸遲

元註偏門會稽城西南門名

古寺不來久入門空嘆嗟僧亡惟見塔樹老已無花世
事雖難料吾生固有涯殷勤一梳月十里伴還家

所點兩聯前一聯眼前事耳而詩家自難道後一聯卻易道也學者自當審知

巢山

巢山避世紛身隱萬重雲半谷傳樵響中林過虎群
鏐葉成篆風感水生紋不踏溪橋月僊凡自此分

第一句好
五六八工

短髮巢山客人知姓字誰穿林雙不借取水一軍持渴
鹿群窺澗驚猿獨掛枝何曾蓄華覩景物自成詩

雙木借一軍持詩家多
犯不可踏襲第七句好

七言

天竹寺殿前立石

姚合

補天殘片女媧拋撲落禪門壓地切霹靂劃深龍舊攬
屈繁痕淺虎新抓苔黏月眼風挑剔塵結雲頭雨盪敲
秋至莫言長屹立春來自長薜蘿交

此詩未委今在天竺何處押險韻而加以剗剔之工殆亦戲筆第二句最好

山中書事

方玄英

欹枕亦吟行亦醉臥吟行醉更何營貧來猶有故琴在
老去不過新髮生山鳥踏枝紅果落家童引釣白魚驚
潛夫自有孤雲侶可要王侯知姓名

香山

詹中正

浪兀孤舟一葉輕香山登步覺神清幾多怪石全勝畫
大半奇花不識名猿狖盡當吟裏見煙霞祇向眼前生
官身未約重來此酒滿螺盃月正明

全似樂天幾多太半字雖俗而不覺俗似稱停恰好也

遊雲際山

陳洙

清曉門蘿踏嶺雲寒風飛溜濕衣巾上攀霄漢無多地
直視城闔幾點塵古木半陰藏宿霧山禽相語厭遊人
明年更補闕中吏來看桃花爛熳春

陳洙字師道建陽人字與陳后山名同半山詩題中多云陳師道疑即此公與司馬公善韓魏公令達意申言皇事是也此詩絕好矣

山行

滕白

馬頭閑覺入從容疊嶂清秋度百重長見孤雲能作雨

未應片水不藏龍花林幾處連脩竹澗石誰家倚瘦松
本若無心許明代好尋巢許此韜蹤

世稱滕工部蓋宋初人也詩開雅

潤陂山上作

趙師秀

一山太半皆楮葉絕頂閑尋得徑微無日謾勞攜納扇
有風猶怯去綿衣野花可愛移難活啼鳥多情望即飛
惟與寺僧居漸熟煮茶深院待人歸

此詩三四見得是山上作五六亦活動

瀛奎律髓卷之三十三

有傳卷三

蘇全山神水之三十三

蘇全山神水之三十三

蘇全山神水之三十三

蘇全山神水之三十三

蘇全山神水之三十三

蘇全山神水之三十三

蘇全山神水之三十三

蘇全山神水之三十三

蘇全山神水之三十三

蘇全山神水之三十三

蘇全山神水之三十三

蘇全山神水之三十三

蘇全山神水之三十三

蘇全山神水之三十三

蘇全山神水之三十三

蘇全山神水之三十三

蘇全山神水之三十三

蘇全山神水之三十三

瀛奎律髓卷之三十四

州泉類

浮游浪波之上玩泳泉壑之間大而滄海黃河

長江巨湖之洶湧小而溪谷陂池之靚深雄壯

而觀潮淒酸而阻風閑寂而弄水尋源皆類于

此

五言

遊禹穴廻出若耶

宋之問

禹穴今朝到耶溪此路通著書聞太史鍊藥有仙翁鶴

建道卷三十四

往籠猶掛龍飛劍已空石帆搖海上天鏡落湖中水底
零露白山邊墜葉紅歸舟何處晚日暮使樵風

江亭晚望

浩渺浸雲根煙嵐出遠村鳥歸沙有跡帆過浪無痕望
水知柔性看山欲斷魂縱情猶未已迴馬欲黃昏

三四似熟套在浪仙時初出此句亦佳后山勸之則無味矣

盧氏池上遇雨贈同遊者

簾翻涼氣集溪漲潤殘基萍皺風來後荷喧雨到時寂
寥閑望久飄灑獨歸遲無限松江恨煩君解釣絲

萍皺荷喧

一聯工

過天津橋梁晴望

姚合

閑立津橋上寒光助遠林皇宮對嵩頂清洛貫城心雪
路初晴出人家向晚深自從王在鎬天寶至今

題僧院引泉

泉眼高千丈山僧取得歸架空橫竹影鑿石遠渠飛洗
藥溪流濁澆花雨力微朝昏長遠看護惜似持衣

家園新池

數日自穿池引泉來近陂尋渠通咽處遠岸待清時深

律道卷三十四

好求魚養閑堪與鶴期幽聲聽難盡入夜睡常遲

兩詩俱清潤但力量欠雄大

早秋江行

竇鞏

回望滄池遠西風吹荻花暮潮江勢闊秋雨鴈行斜多
醉渾無夢頻愁欲到家漸驚雲樹轉點點是神鴉

大醉則必無夢詩人自來不曾說到與予心暗合蓋非常醉者不能知也今江州西泝地名盤塘近與國軍港口即有神鴉迎船人與飯肉唐以來固然矣老杜湖南詩云迎棹舞神鴉兼峽

渡淮

白樂天

淮水東南地無風渡亦難孤煙生乍直遠樹望多團春
浪棹聲急夕陽帆影殘清流宜映月今夜重吟看

終南東溪口作

岑參

溪水碧於艸潺潺花底流沙平堪濯足石淺不勝舟洗
藥朝與暮釣魚春復秋興來從所適還欲向滄洲

句句明白不見其用力處

晚發五溪

客厭巴南地鄉鄰劍北天江村片雨外野寺夕陽邊芋
葉藏山徑蘆花間渚田舟行未可住乘月且須牽

世道元

律體卷三十四
詩律往往健整平實
非晚唐鐵碎可筆

巴南舟中夜書事

渡口欲黃昏歸人爭渡喧近鍾清野寺遠火點江村見
鴈思鄉信聞猿積淚痕孤舟萬里外秋月不堪論

句句分曉無包含而自
在起句十字尤絕唱

秋日富春江行

羅隱

遠岸平如剪澄江靜似鋪紫鱗仙客馭金輿李衡奴冷
疊晴山闊清幽萬象殊嚴陵亦高見歸臥是良圖

一公新泉

嚴維

山下新泉出冷冷比去源落池纔有響磧石未成痕獨
映孤松色殊分眾鳥喧唯當清夜月觀此起禪門

過洞庭湖

許棠

驚波常不定半日鬢堪斑四顧疑無地中流忽有山鳥
高常畏墜恍遠却如閑漁父前相引時歌浩渺間

山下泉

李端

碧水映丹霞濺濺露淺沙暗通山下艸流出洞中花淨
色和雲落潺聲遠石斜明朝更尋去應到阮郎家

岳陽館中望洞庭湖

劉長卿

工而潤

萬古巴丘成平湖此望長問入何森森秋暮更蒼蒼
浪浮元氣中流沒太陽孤舟有歸客早晚達瀟湘

五六儘佳非中流果沒日也水遠而目短故所見者日落於中耳水之外又水地之外又地而水與地日不可及者日月常可得而見非日月之光有餘為之平

答勸農李淵宗嘉州江行見寄 宋景文

嘉州路軻我接部船山圍杜宇國江入夜郎天露
引溪流望涼供水閣眠愧君舟楫急遂欲濟長川

嘉州古夜郎國○三四有老杜及盛唐人風味

中秋新霽壕水初滿自城東隅泛舟回謝公命賦

齋舫談經後官池載酒行斜陽鳥外落新月樹端生
演漾思江浦夷猶遶郡城東轅有遺恨日白物華清

陪謝紫微晚泛

積雨漲秋壕輕舟共此邀菰蒲斂鋸鏐蓮莢熟藜藿岸
靜魚跳月林喧鳥避篙歸時興不淺風物正蕭騷

渡湘江 張晉彥

春過瀟湘渡真觀八景圖雲藏岳麓寺江入洞庭湖晴
印花爭發豐年酒易沽長沙十萬戶游女似京都

總得居士張公祈字晉彥兄邵字才彥和州烏江人才彥宣和三年上舍建炎初自衢州曹官

借禮書使金紹興十三年同朱弁洪皓還有駟
轡軒唱和集晉彥有子是為中書舍人于湖居
士存祥字安國以安國魁多士羅織下獄官至
淮漕號總得居士此詩壯浪所以子有父風

金明池遊

梅聖俞

三月天池上都人祛服多水明搖碧玉岸響集靈鼉盡
舸龍延尾長橋霓飲波苑花光粲粲女齒笑嗟嗟行
袂相朋接游肩與賤摩津樓金間采幄殿錦文窠挈榼
車傍綴歸郎馬上歌川魚應望幸幾日翠華過

同徐道暉文淵趙紫芝泛湖

翁靈舒

相逢亦相親吟中得幾人扁舟當夏日勝賞共閑身山

雨曾添碧湖風不動塵晚來漁唱起處處藕花新

鉅野

陳后山

餘力唐虞後沈人海岱西不應容桀黠寧復有青齊燈
火魚成市帆檣藕帶泥十年塵霧底瞥眼恹是鷺

后山詩全是老杜以萬鈞九鼎之力來於八句
四十字之間江湖行役詩凡九首選諸此篇篇
有句句

鉅野泊觸事

滿卷牽絲直平湖墜鏡清順流風借便捷路雪初晴鳥
度欲何向鷗來只自驚有行真快意安得易為情雪一作雨

河上

背水連漁屋，橫河架石梁。窺魚鳥鵲競，過雨艾蒿光。鳥語催春事，牕明報夕陽。還家慰兒女，歸路不應長。

野望

霜葉紅於染，吹花落更馨。平江行詰屈，小徑夾葱青。度鳥開愁眼，遙山入畫屏。畏人惟可飲，從俗卻須醒。

西湖

小徑才容足，寒花只自香。官池下鳧鴈，荒塚上牛羊。有子吾甘老，無家去未量。三年哦五字，艸木借餘光。

湖上

湖上難為別，梅梢已著春。林喧鳥啄啄，風過水鱗鱗。緣有三年盡，情無一日親。白頭厭奔走，何地與為鄰。

此皆潁川西湖也。后山元祐中為教授滿而將去，故有此詩。

寓目

曲曲河回復，青青艸接連。去帆風力滿，來鴈一聲先。野曠低歸鳥，江平進晚牽。望鄉從此始，留眼未須穿。

顏氏阻風

水到西流闊，風從北極來。聲駘峽口，折力拔嶺根。摧突

元重重浪轟底處處雷順流看過舫更着快帆催

萬古梁山泊今來未稼船阻風兼着雪費日亦忘年世

事元相忤哀懷忍自煎曉來聲更惡始覺畏途邊

梁山泊即巨野在今東平府西北受泰山諸水為北清河所出入之瀕向者河決即連而為南通泗北通濟荆公當國時或欲濶梁山泊為田故后山元符未赴棣救阻風於此有萬古梁山泊之句謂決不可濶猶天理決不可磨滅也

過孔雀灘贈周靜之

陳簡齋

海內無堅壘天涯有近親不辭供笑語未慣得殷勤舟楫深宜客溪山各放春高眠過灘浪已寄百年身

七言

開龍門八節石灘

白樂天

七十三翁且暮身誓開險路作通津夜舟過此無傾覆朝脛從今免苦辛十里叱灘類河漢八寒陰獄化陽春
我身雖沒心常在聞施慈悲與後人

新安道中翫流水

吳融

一渠春碧弄潺潺密竹繁花掩映間看處便須終日住
筭來爭得此身閑紫紆似接迷春洞清冷應怜有雪山
上卻征車更回首了然塵土不相關

新安有此至清之水沈休文創
為詩乃後相繼不一今歙睦是

分水嶺

兩派潺湲不暫停嶺頭長瀉別離情南隨去馬通巴棧
北逐歸人達渭城澄處好窺雙黛影咽時堪寄斷腸聲
紫溪舊隱還如此清夜柴山月更明

三四言水之分而南此者如
此第五句巧第六句亦佳

自鞏洛舟行入黃河即事寄府縣僚友韋蘇州

夾水蒼山路向東東南山豁大河通寒樹依微遠天外
夕陽明滅亂流中孤村幾歲臨伊岸一鴈初晴下朔風

為報洛橋遊宦侶扁舟不繫與心同

過桐廬

胡文恭

兩岸山花中有溪山花紅白徧高低靈源忽若乘槎到
仙洞還同採藥迷二月辛夷猶未落五更鴉白最先啼
茶煙漁火遙堪畫一片人家在水西

武平此詩妙甚八句五十六字無一字不佳形
容桐廬盡矣起句十四字併尾句可作竹枝歌
也

湖嶺下十里是為湓澹灘行者多至此捨舟
急流方了又高岡日永周旋未覺忙壁上字多知店老

嶺邊松茂喜車涼
叢叢亂篠承欹石
帖帖新荷戀小塘
涪澹惡灣應笑我
爲虞魚腹犯羊腸

三四新甚五六
下兩眼亦佳

冬末同友人泛瀟湘

杜荀鶴

殘腸泛舟何處好
最多吟興是瀟湘
就船買得魚偏美
踏雪沽來酒倍香
猿到夜深啼岳麓
鴈知春近別衡陽
與君剩掠江山景
裁取新詩入帝鄉

買得沽來等語晚唐詩界之尤界者然意新則
亦可喜此聯世所共稱荀鶴詩句法大率如此
皆不
敢選

雪中過重湖信筆偶題

韓致光

道方時險擬如何
謫去甘心隱薜蘿
青州湖將天暗合
白頭浪與雪相和
旗亭臘耐踰年熟
水國春寒向晚多
處困不忙仍不怨
醉來唯是欲傞傞

題薛十二池

姚合

每日樹邊消一日
遶池行過又須行
異花多是非時有
好竹皆當要處生
斜立小橋看島勢
遠移幽石作泉聲
浮萍著岸風吹歇
水面無塵晚更清

五六好餘恐格界王
建集中亦有此詩

西湖

林和靖

混元神巧本無形，匠出西湖作畫屏。
春水淨於僧眼碧，晚山濃似佛頭青。
欒檀粉堵搖魚影，蘭社煙叢閣鷺翎。
往往鳴榔與橫笛，細風斜雨不堪聽。

觀潮

齊祖之

何意滔天苦作威，狂飈海若走馮夷。
因看平地波翻起，知是滄浪鼎沸時。
初似長平萬瓦震，忽如圓嶠六鼇移。
直應待得澄如練，會有安流往濟時。

齊唐字祖之會稽人天聖中進士嘗試制科從范文正公辟杭州料院仕至曹郎有少微集此

詩凡觀潮之作皆在其下

漢陽晚泊

楊仲猷

傍橋吟望漢陽城，山遍樓臺徹上層。
犬吠竹籬沾酒客，鶴隨苔岸洗衣僧。
疎鐘未徹聞寒漏，斜月初沈見遠燈。
夜靜鄰船問行計，曉帆相與向巴陵。

楊徽之字仲猷建州浦城人南唐時間道至開封中進士第太宗索詩百篇進御以十聯馮御屏為禮侍天府判官侍讀卒年八十

淮水暴漲舟中有作

劉子儀

行行極目天無柱，渺渺橫流眼有花。
客子方思舟下旋

陰虬自喜海為家，村遙樹列紫川。薺岸潤牛分觸氏，蝸
鳶嘯風高，良可畏。此情難論坎中蛙。

中山劉子儀姑變詩格為崐體者五六真李義山規格奇壯

東溪

梅聖俞

行到東溪看水時，坐臨孤嶼發船遲。野鳧眠岸有閑意，
老樹著花無醜枝。短短蒲茸齊似剪，平平沙石淨於篩。
情雖不厭住，不得薄暮歸來車馬疲。

三四為當世名句衆所膾炙

江行野宿寄大光

陳簡齋

檣鳥送我入蠻鄉，天地無情白髮長。萬里回頭看北斗

三更不寐聽鳴榔，平生正出元子下。此去還經思曠傍，
投老相逢難衮衮，共恢詩律撼瀟湘。

宿千歲庵聽泉

劉後村

因愛庵前一脈泉，襍衾來此借房眠。驟聞將謂溪當戶，
久聽翻疑屋是船。變作怒聲猶壯偉，滴成細點更清圓。
君看昔日蘭亭帖，亦把湍流替管絃。

瀛奎律髓卷之三十四

海奎律髓卷之三十五
庭宇類
亭榭宮殿樓閣堂軒菴寮宅舍凡屋廬皆是
五言
題洛中第宅
白樂天
水竹誰家宅門高占地寬
懸魚掛青甃行馬護朱闌
春樹籠煙暖秋庭鎖月寒
松膠黏琥珀筠粉撲琅玕
試問池臺玉當爲將相官
終身不曾到唯展宅圖看

海奎律髓卷之三十五

庭宇類

亭榭宮殿樓閣堂軒菴寮宅舍凡屋廬皆是

五言

題洛中第宅

白樂天

水竹誰家宅門高占地寬
懸魚掛青甃行馬護朱闌
春樹籠煙暖秋庭鎖月寒
松膠黏琥珀筠粉撲琅玕
試問池臺玉當爲將相官
終身不曾到唯展宅圖看

尾四句盡貴人第宅終不能歸之態

歸履道宅

驛吏引藤輿家童開竹扉往時多暫在今日是長歸
眼下有衣食耳邊無是非不論貧與富飲水亦應肥

五六豈不自適然他人不能道亦不肯道

題潼關樓

崔顥

客行逢雨霽歇馬上津樓山勢雄三輔關門扼九州
川從峽路去河遠華陰流向晚登臨處風煙萬里愁

中四句壯哉老杜同調

題沈隱侯八詠樓

梁日東陽守為樓望越中綠窻明月在青史古人空
江靜聞山枕川長數寒鴻登臨白雲晚流恨此遺風

起句自在第六句數字是詩眼好健

宿胡氏溪亭

項斯

獨在水聲裏有亭無熱時客來因月宿床勢向山移
身任松枝定螢歸葛葉垂寂寥唯欠伴誰為報僧知

五六劉後村深喜然覺太工太工則拘拘則狹

鸛雀樓晴望

馬戴

堯女樓西望人懷太古時海波通古穴山木閉虞祠
馬

道殘虹掛龍潭返照移行雲如可取萬里赴心期

寄題武當郡守吏隱亭

僧希晝

郡亭傳吏隱閑自使君心卷幕知來客懸燈見宿禽茶
煙逢石斷碁響入花深會逐南帆便乘秋寄此吟

留題承旨宋侍郎林亭

朝苑營嘉致到來山意深會茶多野客啼竹半沙禽雲
溜懸危石碁燈射遠林言詩素非苦虛答待臣心

碧瀾堂

梅聖俞

虛雲臨滉漾橋勢對隆穹環珮佳人去汀洲翠帶空橋

船過砌下蘭棟起雲中欲問芳菲地吳王一廢宮

題三角亭

俞退翁

奇哉山中人來此池上宇徑斜映帶林烟盡吞宇吐春
無四面花夜欠一簷雨寄傲足有餘何須存廣廡存一作尋

此从菴律詩題既奇語亦妙退翁名在隱逸傳其人尤高不可不取

淮安園

王立之

賢王經別墅深窈近嚴城花竹四時好賓朋一座傾闔
奩爭奕罷擊鉢記詩成明日朝天去門扃鳥雀驚

此人親炙蘇黃諸公詩傳不多呂居仁位之派中細讀其詩雖不熟亦有格

宿裴庵

葛無懷

一徑松杉迥成陰見日稀山晴僧盡出風暖燕交飛結
手花拋樹欄入犬護扉閑看山月上清坐更添衣

尾句有
夜味

題周氏東山堂

翁靈舒

城隅古謝村博士艸堂存惟見煙霞起全無市井喧鶴
來巢木杪龜出戲蒲根消得吟詩客凭欄看幾番

題信州艸衣亭

簷多山鳥啼山下玉爲溪林樹若爲長塔峰應更低數

僧居似客一佛壞方泥宴坐當時事廓碑具刻題

薛氏瓜廬

趙師秀

不作封侯念悠然遠世紛惟應種瓜事猶被讀書分野
水多於地春山半是雲吾生嫌已老學圃未知君

人家半在船野水多於地本樂天
反韻古詩今換一句爲對亦佳

七言

題千家公主舊宅

劉賓客

繞樹荒臺葉滿池簫聲一絕艸蟲悲鄰家猶學宮人髻
園客爭偷御果枝馬埒蓬蒿藏狡兔鳳樓烟雨嘯寒鴟

何郎獨在無恩澤不似當初傅粉時

題睦州郡中千峰榭

方玄英

豈知平地似天台朱戶深沈別徑開
曳響露蟬穿樹去斜行沙鳥向池來
牕中早月當琴榻墻上秋山入酒杯
何事此中如世外應緣羊祜是仙才

存此詩以見嚴陵郡之千峯榭其來舊矣

題韋郎中新亭

張司業

起得幽亭景復新碧莎池上更無塵
琴書看盡猶嫌少松竹栽多亦稱貧
藥酒欲開期好客朝衣暫脫見閑身

成名同日宮連署此處經過有幾人

次韻張全真參政退老堂

呂忠穆頤浩

東郊卜築傍溪流菡萏香中寄一作繫小舟
脫去簪紳歸畎畝悟來漁釣勝公侯
青雲舊好何妨厚白雲新詩為寵留
又指湘潭問行路一堂風月阻同遊

呂丞相家為此堂諸公各有詩今折選所和者多得體之言

次韻李泰叔退老堂

東郊半隱遶群峰門外滔滔一水通
再歲依棲欣有幸十年遭濟嘆無功
關心不厭耕南畝清夢猶思矻北戎

看取中原恢復後麒麟圖畫首庸公

為宰相退居不下第六句則為何如人耶此所以為可選

次韻蔡叔辱退居堂

心存魏闕豈能忘
掃分非才合退藏
此日燕休難報國
平生艱阻憶垂堂
枕戈每嘆身先老
覽鏡常嗟貌不揚
每羨蘆廬聊偃息
會須恢復返吾鄉

此是次韻詩堂揚二字俱和倒未句文見得宰相用心

登西樓

王半山

樓影侵雲百尺斜
行人數上憶天涯
情多自悔登臨數

目極因驚恨望餘
一曲平蕪連古樹
半分殘日帶明霞
潘郎何用悲秋色
祇此傷春髮已華

太湖恬亭

檻臨溪上綠陰圍
溪岸高低入翠微
日落斷橋人獨立
水涵幽樹鳥相依
清游始覺心無累
靜處誰知世有機
更待夜深同徙倚
秋風斜月釣船歸

垂虹亭

坐覺塵襟一夕空
人間似得羽翰通
暮天窈窕山猶日
爽氣裊裊客御風
州木韻沈高下外
星河影落有無中

飄然更待乘桴伴一到扶桑與未窮

鍾山西庵白蓮亭

山亭新破一方苔白帝留花滿四隈野艷輕明非傅粉
秋光深淺不憑杯鄉窮自作幽人伴歲晚誰爲靜女媒
可笑遠公池上客卻因秋菊賦歸來

次韻舍弟賞心亭卽事二首

檻折簷傾野水傍臺城佳氣已消亡難披榛莽尋千古
獨倚青眞望八荒坐覺塵沙昏遠眼忽看風雨破驕陽
扁舟此日東南興欲盡江流萬古長

霜氣消磨不復存舊朝臺殿祗空村孤臣倚薄青天近
細雨侵凌白日昏稍覺野雲乘晚霽卻疑山月是朝暎
此時江海無窮興醒客忘言醉客喧

寄題思軒

名郎此地昔徘徊天誘良孫接踵來萬屋尚歌餘澤在
一軒還向舊堂開右軍筆墨空殘沼內史文章祗廢臺
邑子從今誇勝事豈論王謝世稱才

華嚴院此君亭

一徑森然四座涼殘陰餘韻興何長人憐直節生來瘦

自許高才老更剛曾與蒿藜同雨露終隨松柏到冰霜
煩君借此根株在乞與伶倫學鳳凰

借一
作惜

紙閣

聯屏葢障一尋方南設鈎簾北置床側坐對鋪紅絮煖
仰窻分啟碧紗涼氈廬易以梅蒸爛錦幄終於艸野坊
楚穀越藤真自稱每糊因得減書囊

垂虹亭

宛宛虹霓墮半空銀河直與此相通五更縹緲千山月
萬里淒涼一笛風鷗鷺稍回青靄外汀洲特起綠蕪中

騷人自欲留佳句忽憶君詩思已窮

杭州清風閣

趙清獻

庭有松蘿砌有苔退公聊此遠塵埃潮音隱隱海門至
泉勢潺潺石縫來夜榻衾稠仙夢覺曉牕燈火佛書開
休官不久輕舟去喜過嚴陵舊釣臺

清獻亦喜佛學故有第六
句其人可敬不止於詩

和稚子與諸生登北都城樓

元章簡

朔風刮面歲華道閑擁豐貂一倚樓四野凍雲隨地合
九河清浪着天流諸君略任方乘興吾土雖非亦解憂

更得青衿賡雅唱連章彩筆闔銀鈎

五六用庾亮王
粲語其佳如此

寄題徐都官新居假山

梅聖俞

太湖萬穴古山骨共結峯嵐勢不孤
苔徑三層平木末
河流一道接墻隅已知谷口多花藥
祇欠林間落狔麕
誰侍巾幘此遊樂
里中遺老肯相呼

自然亭

張伯常

久雨妨漁復滯樵自然亭上一逍遙
萬緣不自閑中起
百事唯於睡裏消
老去自知如蠅蠊
病來誰悟似芭蕉

愛名之世忘名客幸有山林舊市朝

張徵字伯常陳留人實元元年進士甲科司馬公同年

已酉中秋任才仲陳去非會飲岳陽樓上酒半酣
高談大笑行艸間出誠一時俊遊也為賦之

姜光彥

岳陽樓高幾千尺俯視洞庭方酒酣萬頃波光天上下
兩山秋色月東南興來鸞鶴隨行艸夜永魚龍駭笑談
我欲煩公釣鰲手盡移雲水到松庵

姜仲謙淄州人陳簡齋集有此題三人
真奇會也松庵者光彥之號故尾句云

思杜亭

十里松陰古道場，一亭還復枕瀟湘。詩翁至死憂唐室，野客于今吊耒陽。牕戶雲生山雨集，巖溪花發曉風香。不惟臨眺添惆悵，自是年來鬢已霜。

竹堂

張宛丘

誰道清貧守冷官，遶家十萬翠琅玕。直應流水深相與，不待清風已自寒。學得鳳鳴真自許，化成龍去不知蟠。知君何事無來客，可是王郎獨與歡。

登滕王閣

曾幼度

故閣崢嶸已劫灰，又看新閣上煙煤。斷碑無日不濃墨，古砌雖秋猶淺苔。江濶鳥疑飛不過，風輕帆敢趁先開。天高眼迥詩囊小，收拾不多空一來。

曾半樽齋吉州人有緣督集詩頗慕揚誠齋佳者不止此也五六最佳

章少機建小閣用程伯強韻

何月湖

樓居艸艸假三間，便覺星辰手可攀。最喜坐中先得月，不妨睡處也看山。林疎啼鳥秋彈曲，天闊飛鴻曉捲班。對鏡清吟無限好，典衣冷債幾時還。

何異字同叔撫州崇仁人紹熙臺諫慶元禮侍嘉定工書年八十餘月湖其號也

題李國博東園

東園吟思玉蟾清
園客開門古意生
冰硯雲燈深洞宇
春花秋艸舊宮城
人藏密樹尋聲見
鷺下寒池照影驚
三十分司泉石主
馬蹄塵外得聞名

題環翠閣

環翠閣邊無點埃
盡收清致助吟才
溪頭月落漁煙散
岸白城低野色來
斜檻半依秋樹出
小牕知爲北山開
沙禽占水閑相趣
快入疎簾靜卻回

小亭

葛無懷

小亭終日對幽叢
兀坐無言似定中
蒼蘚靜連湘竹紫
綠陰深映蜀葵紅
猫來戲捉穿花蝶
雀下偷啣卷葉蟲
斜照尚多高柳少
明年更欲種梧桐

五六工則工矣却似答對取此爲戒第四句好

寄題薛象先新樓

陳止齋

矮簷風雨送蝸牛
有客來誇百尺樓
闔郡臺池皆下瞰
背城湖海亦全收
清時未放徒高臥
半世何爲故倦遊
解盡橐金君計决
月明長笛起漁舟

陳水雲與造物遊之樓

趙師秀

何處飛來縹緲中人間惟有畫圖同兩層簾幙垂無地
一片笙簫起半空岸竹低添秋水碧渚蓮平接夕陽紅
遊人未達蒙莊旨虛倚闌干面面風

此樓在永嘉近城兩層
一片頗俗五六亦可觀

瀛奎律髓卷之三十五

瀛奎律髓卷之三十六

論詩類

詩人世豈少哉而傳於世者常少由立志不高
也用心不苦也讀書不多也從師不真也喜為
詩而終不傳其傳不傳益亦有幸不幸而其必
傳者必出乎前所云之四事今取唐宋詩人所
論著列于此與學者共之

五言

苦吟

杜荀鶴

世間何事好最好莫過詩一句我自得四方人已知生
應無輟山次是不吟時始擬歸山去林泉道在茲

喜陸少監入京

姜梅山

昔人思老杜長恨不相隨還寄有劉白同吟惟陸皮物
朕終必合句妙卻難追試問長安陌何如灞岸時

范大參入覲頗愛鄙作以詩謝之

問句在湖老如將日指標枯中說滋味高處戒虛驕頗
許唐音近寧論漢道遙正聲今在耳萬樂聽簫韶

七言

鄉有好事者出君謨行州八公書數幅中有梅聖
俞詩一首因成拙句以識二美

杜祈公

莆田筆健與文豪尤愛南山縣詠高欲使英辭長潤石
每逢佳句即揮毫清如韶濩諧音律逸似鸞皇振羽毛
義獻有靈應悵望當時不見此風騷

太師相公篇章真神過人遠甚而特獎後進流于

詠言輒依韻和

梅聖俞

杜詩嘗說少陵豪祖德兼誇翰墨高蘇李為奴今侍席
鍾王北面使持毫郊麟作瑞唯逢趾天馬能行不辨毛

一誦東山零雨句無心更學楚離騷

子美祖審言嘗自謂我詩可使蘇李為奴書可使鍾王北面

送朝天集歸楊誠齋

姜堯章

翰墨場中老斲輪縱橫一筆掃千軍
年年花月無閑日處處江山怕見君
箭在的中非爾及風行水面偶成文
先生只可三千首回施江東日暮雲

白石道人夔字堯章饒州人于嚴蕭公以其女妾之當時甚得詩名幾於亞蕭尤揚陸范者予嘗與南昌陳杰壽夫論詩閱其餘藁則大不然堯章自能按曲為詞甚佳詩不逮詞遠甚予選其詩亦此一首合予意容更詳之

卷之三十一

瀛奎律髓卷之三十七

技藝類

書畫琴碁巫醫卜筮百工技巧史為立傳以藝之難臻也唐宋以來挾一藝遊公卿之門因詩以得名者不少焉豈可以小技易視之哉

五言

詠郡齋壁畫片雲得歸字

岑參

雲片何人畫塵侵粉色微未曾行雨去不見逐風歸
只怪偏凝壁回看欲染衣丹青欲借便移向帝鄉飛

州書屏風

韓致光

何處一屏風分明懷遠蹤雖多塵色淡猶見墨痕濃恠
石奔秋澗寒藤掛古松若放臨水畔字字恐成龍

七言

畫真來高

梅聖俞

廣陵太守歐陽公今爾畫我憔悴容便傳髮鬢在縑素
又欠勁直藏心骨與以貨布不肯受比之豎卜曾非庸
公今許爾此一節爾只丹青期亦逢

次韻吳仲庶省中畫壁

玉半山

畫虎雖非顧虎頭還能滿壁畫滄洲九衢京洛風沙地
一片江湖艸樹秋行數魚鰕賓共樂臥看鷗鳥吏方休
知君定有扁舟意卻為丹青肯少留

和仲庶池州齊山圖

省中何忽有雀鬼六幅生綃坐上開指點便知巖穴處
登臨新作使君來雅懷重向丹青得勝勢兼隨翰墨回
更想杜郎詩在眼一江春雪下離堆

次韻平甫贈三靈程惟象

家山松菊半荒蕪杖策窮年信所如占覓地靈非卜筮

第知人貴自陶漁久諳郭璞言多驗老此顏含意更疎
祇欲勒成方士傳借君名姓在新書

贈李士寧道人

季主逡巡居卜肆彌明解后作詩翁曾令朱賈作車上
更使劉侯驚坐中杳杳人傳多異事冥冥誰識此高風
行歌過我非無謂惟恨貧家酒盞空

贈三靈程道人

王平甫

三靈山下新安水瀟灑人間畫不如收得市朝忙日月
歸來田里老樵漁君能知命忘機久我愧于時觸事疎

從此卜鄰同笑傲何須強著解嘲書

贈善相程傑

蘇東坡

心傳異學不謀身自要清時閱縉紳火色上騰雖有數
急流勇退豈無入書中苦覓元非訣醉裏微言卻近真
我似樂天君記取華顛賞徧洛陽春

贈虔州術士謝晉臣

屬國今從海外歸君平且莫下簾帷前生恐是盧行者
後學過呼韓退之灰後人傳戒定慧生時宿直斗牛箕
憑君爲筭行年看便數生時到灰時

贈童道人益與予同甲子

陸放翁

吾儕之生乙巳年達者寥寥同此肩退士一生藜藿食
散人萬里江湖天忍貧不變我自許挾術自營君豈然
一事尚須煩布策幾時能具釣魚船
元註方謀買一
小舟未得也

贈徐相師

許負遺書果是非子憑何處說精微使君豈必如柳大
丞相元來要瓠肥袖闊日常籠短刺肩寒春未換單衣
半頭布袋挑詩卷也道游京賣術歸

後四句曲盡近時術
士窮態三四亦好

贈傳神水鑑

寫照今誰下筆親喜君分得臥雲身口中無齒難藏老
頰上如毛自有神誤遣汗青成國史未妨著句號山人
他時更欲求奇迹畫我溪頭把釣緝

元註水鑑寫予真作幅巾白
道衣中四句皆佳時在史局

瀛奎律髓卷之三十七

瀛奎律髓卷之三十八

遠外類

汲冢周書有王會圖周官有象胥舌人之職漢
蒟漿叩竹蒲萄首宿安石榴皆自外國至遠人
慕化而來使人將命而出以柔以撫其事不一
形諸賦詠詭異譎觚於唐為多宋亦不無也

五言

送褚山人歸日東

賈浪仙

懸祝待秋色去入杳冥間東海幾年別中華此日還岸

逸生白髮波盡露青山隔水相思在無書也是閑

送黃知新歸安南

池亭沈飲徧非獨曲江花地遠路穿海春歸冬到家火
山難下雪瘴土不生茶知決移來計相逢期尚賒

送朴處士居新羅

顧非熊

少年離本國今去已成翁客夢孤舟裏鄉山積水東
沈崩巨岸龍闕出遙空學得中華語將歸誰與同

日東病僧

項斯

雲水絕歸路來時風送船不言身後事猶坐病中禪深

壁藏燈影空牕出艾煙已無鄉土信起塔寺門前

曲盡外國僧
老病之味

貢院鎖宿聞呂員外使高麗贈送徐騎省

聖化今無外征途莫憚賒揚帆箕子國駐節管寧家去
伴千年鶴歸途八月槎離情限華省持此待疎麻

送新羅使

張司業

萬里爲朝使離家經幾年應知舊行路卻上遠歸船夜
泊避蛟窟朝炊求島泉悠悠到鄉國還望海西天

贈東海僧

別家行萬里自說過扶餘學得中州語能為外國書與
盤收海藻持呪取龍魚更問同來伴天台幾處居

送人遊日本國

方玄英

蒼茫大荒外風放卻難知連夜揚帆去經年別岸遲渡
濤含左界星斗定東維或有歸風便當為相見期

第四句佳然今自明州定海出昌國往往順風
六七日耳歲惟有此一番風往來必經年也

送僧歸日本國

吳融

滄溟分故國渺渺泛杯歸天盡終期到人生此別稀無
風亦駭浪未午已斜暉繫帛何須鴈金鳥日日飛

送朴山人歸新羅

馬載

浩渺行無極拂帆但信風雲山過海半鄉樹人舟中波
定遙天出沙平遠岸窮離心寄何處目斷暮霞東

王昭君

劉中叟

歛袂出明光琵琶道路長初聞胡騎語未解漢宮粧薄
命隨塵土元功屬廟堂蛾眉如有用慚愧羽林郎

劉戲魚臺劉次莊也長沙人以開梅山入洞曉
諭得官熙寧七年賜同進上出身仕至侍御江

西漕

送僧歸新羅

姚鵠

森森萬餘里，扁舟發落暉。滄溟何處別，白首此時歸。寒暑途中變，人煙嶺外稀。驚天巨鰲闕，蔽日大鵬飛。雪入行沙屨，雲生坐石衣。漢風深得習，休恨本心違。

七言

送源中丞克新羅國用立使

劉夢得

相門才子稱華簪，持節東行捧德音。面帶霜威辭鳳闕，口傳天語到雞林。煙開鰲背千尋碧，日落鯨波萬頃金。想見扶桑受恩後，一時西拜盡傾心。

百濟新羅後皆爲高麗所併此詩中四句全佳

贈日本僧智藏

浮杯萬里過滄溟，遍禮名山適性靈。深夜降龍潭水黑，新秋放鶴野田青。身無彼我那懷土，心會真如不讀經。爲問中華學道者，幾人雄猛得寧馨。

三四道龐五

六有議論

送和蕃公主

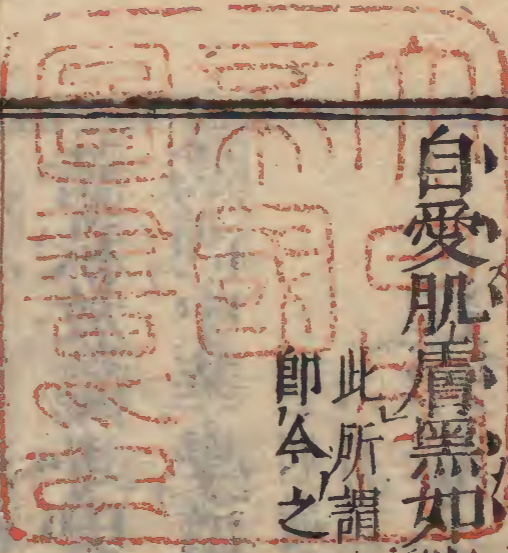
張司業

塞上如今無戰塵，漢家公主出和親。邑司猶屬宗卿寺，冊號還同虜帳人。九姓旗幡先引路，一生衣服盡隨身。氈城南望無回日，空見沙蓬水柳春。

崑崙兒

崑崙家住海中洲，蠻客將來漢地遊。
言語解教秦吉了，波濤初過鬱林州。
金環欲落曾穿耳，螺髻長拳不裹頭。
自愛肌膚黑如漆，行時半脫木綿裘。

此所謂崑崙兒
即今之黑斯也



瀛臺律髓卷之三十八

