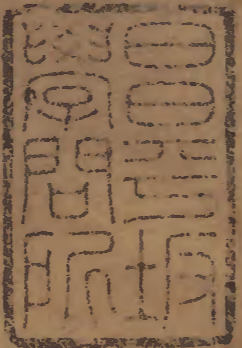


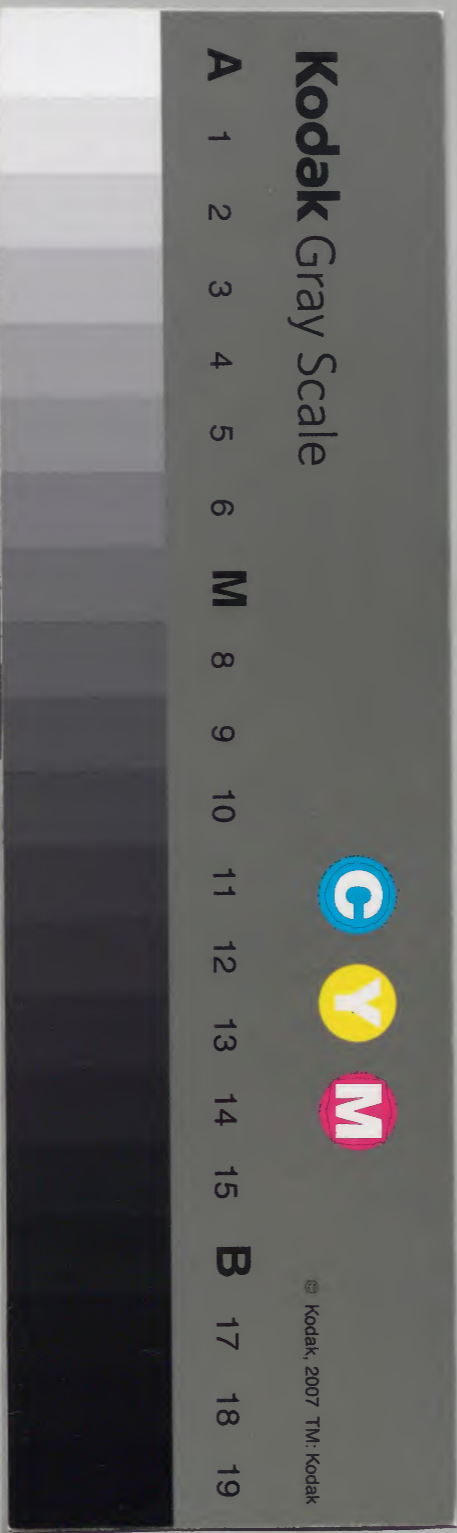
# 嘯餘譜



漢書門			
一	六	五	五
〇	九	〇	二
冊	架	函	號

內閣文庫		
三	五	漢
三	五	書
二	五	類
架	冊	號

內閣文庫		
番號	漢	5552
冊數	10	( 4 )
函號	363	232



詩餘譜卷之二十

通用題

首末二字皆為主

古歛程明善纂輯

摘得新

二首○單調小令

唐皇甫松

摘

可平

得新

韻三字句

枝

可仄

枝葉

可平

葉春

叶五字句

管

可平

絃兼美

酒

五字句

最關人

叶三字句

平生都

可仄

得幾

可平

十

可平

度

七字

展

叶三字句

香茵

字句

酌一枝須教玉笛吹錦筵紅蠟燭莫來遲繁紅一夜

驚風雨是空枝

柳初新

雙調○早春長調

宋柳永

東仄可 郊仄可 向平可 曉仄可 星平可 杓仄可 亞韻七 報平可 帝平可 里平可 春平可 來平可 也叶六

柳平可 臺平可 煙仄可 眼句四字 花仄可 勻平可 露平可 臉句四字 漸平可 覺平可 綠平可

嬌平可 紅仄可 姹叶六 粧仄可 點平可 層仄可 臺平可 芳平可 榭叶六 運平可 神平可

功仄可 丹仄可 清平可 無平可 價叶七 ○ 別平可 有平可 堯平可 堦平可 試平可 罷叶六

新仄可 郎平可 君平可 成仄可 行平可 如平可 畫叶七 杏平可 園平可 風平可 細句四字 桃仄可

花平可 浪平可 暖句四字 競平可 喜平可 羽平可 遷平可 鱗仄可 化叶六 遍平可 九平可

陌平可 將平可 遊平可 冶叶六 驟平可 浴平可 塵平可 寶平可 鞍平可 嬌仄可 馬叶七

玉燭新 雙調 ○ 梅花

宋周邦彥

溪仄可 源平可 新平可 臘平可 後韻五 見平可 數平可 朶平可 江仄可 梅平可 剪平可 裁平可 初平可

就叶九 暈平可 酥仄可 砌平可 玉平可 芳平可 英仄可 嫩句七 故平可 把平可

春仄可 心平可 輕平可 漏叶六 前仄可 村平可 昨平可 夜句四字 想平可 弄平可 月平可

黃仄可 昏平可 時平可 候叶七 孤仄可 岸平可 峭平可 疎仄可 影平可 橫平可 斜句七 濃平可

香平可 暗平可 沾仄可 襟平可 袖叶六 ○ 樽仄可 前平可 付平可 與平可 多平可 才平可

問平可 嶺平可 外平可 風平可 光句五 故平可 人平可 知仄可 否叶四 壽平可

陽平可 謾平可 鬪句四字 終仄可 不平可 似平可 照平可 水平可 一平可 枝平可 清平可 瘦平可

風平可 嬌平可 雨平可 秀句四字 亂平可 插平可 繁平可 花平可 盈平可 首叶六

須平可 信平可 道平可 羨平可 笛平可 無平可 情句七 看平可 又平可 奏叶四

帶人嬌 上壽 ○ 雙調

宋晏殊

玉平可樹微涼四字句漸平可覺銀仄可河影平可轉字韻六句林仄可

葉靜疎仄可紅欲平可徧字叶七句朱仄可簾細平可雨四字句尚遲

留歸仄可燕字叶五句嘉慶日三字句多仄可少世平可人良願六叶

袖急平可翻羅薦字叶七句雲仄可迴一曲四字句更平可輕仄可櫛

檀板字叶五句香炷遠三字句同仄可祝壽平可期無限字叶六句

念奴嬌一名百字令一名赤壁詞大江東去江月皆因蘇軾詞而稱之也○凡九體

並雙調  
○長調

第一體 詠雪 宋張孝祥

朔平可風吹雨四字句送淒涼字可仄三句天仄可意垂垂欲平可

雪字韻六句萬里南仄可荒雲霧滿七字句弱水蓬萊

相仄可接字叶六句凍平可合龍岡四字句寒仄可侵桐仄可柱四字句

碧平可海冰漸結字叶五句憑仄可高一笑四字句問君何仄可

處淡熱字叶六句○家仄可在平可楚平可尾吳頭六字句歸仄可期

猶未四字句對平可此平可驚時節字叶五句記平可得乍仄可時韶

帽暖七字句鐵馬千仄可羣觀字叶六句狐兔成車

四字句 歌仄可鐘殷平可地四字句歸仄可踏層城月字叶五句持仄可

盃且平可醉四字句不平可須北平可望悽切字叶六句



輓轡聲斷金井叶六

第四體詠月○後段與第一體同惟第二字三句合作九字

宋韓駒

海平可天向平可晚四字句漸平可霞仄可收餘綺五字句波仄可澄

微仄可綠韻四字句木平可落山高四字句真仄可個平可是一平可雨

平可秋仄可容新仄可沐叶九字句喚平可起嫦娥四字句撩仄可雲撥

平可霧四字句駕平可此一字句輪玉叶五字句桂平可華疎仄可淡四字句

句廣平可寒誰伴幽獨叶六字句○不見弄玉吹簫樽前空

對此清光堪掬霧鬢風鬟何處問雲雨巫山六六珠

斗欄編銀河清淺影轉西樓曲此情誰會倚風三弄

橫竹

第五體風情

宋婦朱希真

別平可離情緒四字句奈平可一平可番好景五字句一平可番愁

平可感韻四字句燕平可語鶯仄可啼人乍遠七字句還仄可是他仄可

鄉寒食叶六字句桃仄可李無言四字句不堪攀仄可折四字句

總平可是風流客叶五字句凍仄可君也平可自怪平可人冷平可淡

平可蹤跡叶十字句○花仄可豔草平可草春工六字句酒平可隨花

意薄五字句疎仄可狂何益叶四字句除仄可却清仄可風并平可皓

月七字句脉平可脉平可此平可情誰識叶六字句料平可得文君四字句

重仄可廉不平可捲四字句只平可等閒消息叶五字句不平可如歸

可仄去四字句受平可他真仄可個怜惜叶六字句

第六體 贈送○前段與第四體同○後段與第三體同唯第二句作五字三句作

四句 宋趙鼎臣

舊遊何處記金湯形勝蓬瀛佳麗綠水芙蓉元帥與

賓僚風流濟濟萬柳亭邊雅歌堂上醉倒春風裏十

年一夢覺來煙水千里○惆悵送子重遊南樓依舊

否朱欄誰倚要識當時唯是有明月曾陪朱履量減

杯中雪添頭上甚矣吾衰矣酒徒相問為言憔悴如

此山下料下詩下宋朱敦儒

第七體 梅花○前段與第二體同 宋朱敦儒

見梅驚笑問經年何處收香藏白似語如愁却問我

何苦紅塵久客觀裏栽桃壇頭種杏到處成疎隔千

林無伴淡然獨傲霜雪○且平可與平可管平可領春回六字

句孤仄可標爭仄可肯接雄仄可蜂雌蝶叶九字句豈平可是無情

四字句 知仄可受了多仄可少淒涼風月叶九字句寄平可驛人遙

四字句 和平可羹心在四字句謾平可使芳塵歇叶五字句東仄可風

寂寞四字句可平人誰可仄為攀折叶六字句

第八體書東流村壁○前段與第三體同○後段與第四體同

宋辛棄疾

野棠一作塘花落又匆匆過了清明時節剗地東風欺

客夢一枕雲一作銀屏寒怯曲岸持觴垂楊繫馬此地

曾經別樓空人去舊遊飛燕能說○聞道綺陌東頭

行人長一作會見簾底纖纖月舊恨春江流不斷新恨

雲山千疊料得明朝樽前重見鏡裏花難折也應驚

問近來多少華髮

第九體赤壁懷古宋蘇軾

大江東去四字句浪淘盡千古人物叶微

故壘西邊四字句人道是三國周郎

赤壁亂石穿空四字句驚濤拍岸四字句

捲起千堆雪叶五字句江山如畫四字句一時多少

豪傑叶六字句遙想公瑾當年六字句小喬初嫁

了五字句雄姿英發四字句羽扇綸巾談笑間

檣櫓灰飛煙滅叶六字句故國神遊四字句多情

應笑我早生華髮九字句人間如夢四字句

情應笑我早生華髮九字句人間如夢四字句



句一可樽還可酌江月叶六

惜分飛雙調○後段同

宋毛滂

淚平可濕欄仄可干花著露韻七愁仄可到眉仄可峯碧平可聚

字句六此平可恨平可分取叶五更平可無言仄可語空相覩叶七

字句○斷雨殘雲無意緒寂寞朝朝暮暮今夜山深處

斷魂分付潮回去

霜葉飛秋思○雙調

宋周邦彥

露平可迷衰仄可草韻四疎仄可星仄可掛涼蟾低仄可下平可林

表叶九素平可娥青反可女鬪嬋娟七字正平可倍平可添悽

仄可悄叶五漸平可颯平可颯丹仄可楓撼平可曉叶七橫仄可天

雲仄可浪魚鱗小叶七見平可皓平可月相看五字又平可透

平可入清輝半餉七字特平可地平可留照叶四○迢仄可遞

平可望平可極關山六字波仄可穿千仄可里四字度平可日如

歲平可難到叶六鳳平可樓今仄可夜聽西風七字奈平可五

更愁抱叶五想平可玉平可匣哀絃閉了叶七無仄可心重

仄可理相思調叶七念平可故人仄可牽離仄可恨六字屏仄可

掩孤顰四字淚平可流多仄可少叶四

解蹀躞秋思○雙調

宋周邦彥

候平可館平可丹仄可楓平可吹平可盡平可面仄可旋平可隨平可風仄可舞平可夜仄可

寒平可霜仄可月仄可飛平可來平可伴平可孤仄可旅平可還平可是平可

獨平可擁平可秋平可衾平可夢平可餘平可酒平可困平可都平可醒平可滿平可

懷平可離仄可苦平可甚平可情平可緒平可深平可念平可凌平可波平可微平可

步平可幽平可房平可暗平可相平可遇平可沈平可珠平可都平可作平可秋平可

宵平可枕平可前平可雨平可此平可恨平可音平可驛平可難平可通平可待平可

憑平可征平可雁平可歸平可時平可帶平可將平可愁平可去平可

怨平可懷平可難平可託平可嗟平可情平可人平可斷平可絕平可信平可

音平可遼平可邈平可信平可妙平可手平可能平可解平可連平可環平可似平可風平可

散平可雨平可收平可霧平可輕平可雲平可薄平可燕平可子平可樓平可空平可

葉平可盡平可是平可舊平可時平可手平可種平可紅平可藥平可移平可根平可換平可

洲平可漸平可生平可杜平可若平可料平可舟平可移平可岸平可曲平可汀平可人平可

在平可天平可角平可記平可得平可當平可日平可音平可書平可把平可閒平可

語平可闌平可言平可盡平可總平可燒平可却平可水平可驛平可春平可回平可望平可

寄平可我平可江平可南平可梅平可萼平可拚平可今平可生平可對平可花平可對平可

酒平可為平可伊平可淚平可落平可

詩餘二十一

二字題

漁父

單調小令

石晉和凝

白

平可

芷汀寒立鷺鷥

韻七

字句

蘋

仄可

風輕

仄可

剪浪花時

七叶

字句

煙暮暮

三字句

日遲遲

叶三

字句

香

仄可

引芙蓉惹釣絲

七叶

句字

河傳

凡十二體並雙調○小令

第一體

唐張泌

渺

平可

莽

平可

雲

仄可

水

韻四

字句

惆

仄可

悵暮

平可

迢

平可

遞

叶四

字句

夕

平可

陽芳草

四字句

千

仄可

里

平可

如

平可

醉

叶三

字句

相

仄可

見何處

平可

是

叶五

字句

錦

字句

被

平可

頭

叶六

多少淚

叶五

字句

魂

平可

悄

平可

斷煙波裏

字句

相

平可

見何處

是

字句

錦

平可

屏

叶七

字句

香冷無睡

心

第二體

唐張泌

紅杏

韻二

字句

交

仄可

枝

平可

相映

叶四

字句

密密濛濛

更韻四

字句

一

庭

平可

濃

仄可

豔

倚東風

叶七

字句

香融

叶二

字句

透簾櫳

叶三

字句

可

陽似

平可

共春光語

更韻七

字句

蝶

平可

爭

仄可

舞

叶三

字句

更

引

流鶯妬

叶五

字句

魂

仄可

銷

仄可

片玉

更韻七

字句

罇前

更韻七

字句

蕭徐普卷四

詩餘五

叶二句 瑶 仄可 池 醉 平可 暮 天 叶五 字句

第三體 唐顧 雙

曲 檻 字韻二句 春 晚 叶二句 碧 平可 流 紋 仄可 細 句四字 綠 平可 楊 絲

軟 字叶四句 露 花 鮮 句三字 杏 枝 繁 句三字 鶯 仄可 轉 野 平可 蕪 平

似 剪 字叶七句 ○ 直 平可 是 平可 人 仄可 間 仄可 到 平可 天 仄可 上 更韻七字

句 堪 遊 仄可 賞 字叶三句 醉 平可 眼 疑 仄可 屏 障 字叶五句 對 平可 池 仄可

塘 更韻三句 惜 平可 韶 仄可 光 字叶三句 斷 平可 腸 字叶二句 為 平可 花 須

仄可 盡 狂 字叶五句

第四體 後段與第三體同 唐孫光憲

柳 平可 拖 金 仄可 縷 字韻四句 著 平可 煙 籠 仄可 霧 字叶四句 濛 仄可 濛 落

平可 絮 字叶四句 鳳 平可 皇 舟 上 楚 女 字叶六句 妙 平可 舞 字叶二句 雷 仄可

喧 波 上 鼓 字叶五句 ○ 龍 爭 虎 戰 分 中 土 人 無 主 桃 葉 江

南 渡 襞 花 牋 豔 思 牽 成 篇 宮 娥 相 與 傳

第五體 ○後段與第二體同 唐閻選

秋 雨 秋 雨 句四字 無 晝 無 夜 句四字 滴 滴 霏 霏 字韻四句 暗 平可

燈 涼 仄可 簾 怨 分 離 字叶七句 妖 姬 字叶二句 不 勝 悲 字叶三句 ○ 西

風 稍 急 喧 窻 竹 停 又 續 膩 臉 懸 雙 玉 幾 迴 邀 約 雁 來

時 違 期 雁 歸 人 不 歸

第六體

唐韋莊

錦浦春女

四字句

繡

平可

衣金縷

四字句

霧薄雲輕

韻四字句

花深柳

平可

暗

四字句

時

平可

節正

四字句

是清明

韻四字句

晴

平可

○玉

平可

鞭魂

四字句

斷煙霞路

更韻七字句

鶯鶯語

韻三字句

望巫山雨

平可

香

平可

塵隱

平可

映

四字句

遙

平可

翠

平可

檻紅樓

更韻六字句

黛眉愁

韻三字句

第七體

○後段與第三體同

唐顧夙

燕

平可

颺晴景

韻四字句

小

平可

窓屏

四字句

鴛鴦

平可

交頸

字句

凌

平可

花掩

平可

却翠鬟

七字句

慵

平可

整海

平可

外影

字句

○繡幃香斷金鷄

鷓無消息

心事空相憶

倚東風春正濃愁紅淚痕衣上重

第八體

○後段亦與第三體同

唐孫光憲

太平

平可

天

平可

子

平可

閒遊戲

四字句

疏

平可

河干

里

字句

柳如絲

三字句

隈

平可

倚淥波

四字句

春水

平可

長

風不起

字句

○如花殿脚

三千里

爭雲雨

何處留人

住錦帆風煙際紅燒空魂迷大業中

第九體

○後段亦與第三體同

唐顧夙

棹

平可

舉

韻二字句

舟去

平可

波

平可

光渺

平可

不

何仄可處字句岸平可花汀仄可草共依依更韻七雨微二叶

句字平鷓鴣相逐飛字句○天涯離恨江聲咽啼猿

切此意向誰說艤蘭橈獨無慘魂銷小鑪香欲焦

第十體 ○後段亦與第三體同 唐孫光憲

風仄可颭韻二波斂字句團仄可荷閃閃字句珠仄可傾露

平可點字句木平可蘭舟上字句何處吳娃越平可豔

字叶六藕平可花紅照臉字句○大堤狂殺襄陽客煙波

隔渺渺湖光白身已歸心不歸斜暉遠汀鷓鴣飛

第十一體 ○後段亦與第三體同 唐溫庭筠

湖上閑望四字句雨蕭蕭韻三煙仄可浦花橋路遙字句

謝平可娘翠蛾仄可愁仄可不平可銷字句終朝字句夢平可魂

迷仄可晚潮字句○蕩子天涯歸棹遠春已晚鶯語空

腸斷若耶溪溪水西柳堤不聞郎馬嘶

第十二體 唐李 珣

去去韻二何處字句迢仄可迢仄可巴仄可楚字句山仄可水相

連四字句朝仄可雲暮平可雨字句依仄可舊平可十二峯前更韻

六字句 猿仄可聲到平可客船字句○愁仄可腸豈平可異丁香

結更韻七因離別字句故平可國音書絕字句想平可佳

蕭餘譜卷四 詩餘三十一 十三

可  
仄  
人  
花  
下  
對  
明  
月  
春  
風  
恨  
應  
同

孤鸞  
長調  
早梅  
○雙調

宋朱敦儒

可  
仄  
天  
然  
標  
格  
是  
小  
萼  
堆  
紅  
芳  
姿  
凝

白  
淡  
屹  
新  
粧  
淺  
點  
壽  
陽  
宮  
額  
陳

可  
仄  
君  
想  
留  
厚  
意  
倩  
年  
年  
與  
傳  
消  
息

字  
句  
昨  
日  
前  
村  
雪  
裏  
有  
一  
枝  
先  
拆

字  
句  
念  
故  
人  
何  
處  
水  
雲  
隔  
縱  
驛

使  
相  
逢  
難  
寄  
春  
色  
試  
問  
丹  
靑  
手  
是

可  
平  
怎  
生  
描  
得  
曉  
來  
一  
番  
雨  
過

更  
那  
堪  
數  
聲  
羌  
笛  
歸  
去  
和  
羨  
未  
晚

句  
勸  
行  
人  
休  
摘

南浦  
長調  
○雙調  
宋魯逸仲

風  
悲  
畫  
角  
聽  
單  
于  
三  
弄  
落  
譙  
門

字  
句  
投  
宿  
駸  
駸  
征  
騎  
飛  
雪  
滿  
孤  
村  
酒

可  
平  
市  
漸  
閑  
燈  
火  
正  
敲  
窗  
亂  
葉  
舞  
紛  
紛

字  
句  
送  
數  
聲  
驚  
雁  
下  
離  
煙  
水  
嘹  
可

喉  
度  
寒  
雲  
好  
在  
半  
隴  
溪  
月  
到  
如

可  
仄  
今  
無  
處  
不  
銷  
魂  
故  
國  
梅  
花  
歸  
夢

愁仄可損綠羅裙字句為平可問暗平可香閑豔也句相

思萬仄可點付啼痕字句筭平可翠屏應仄可是兩平可眉

餘仄可恨倚黃昏字句

春霽春晴○雙調

宋胡浩然

遲仄可日和融乍平可雨歇句陳仄可郊嫩平可草凝碧六韻

紫平可燕雙飛句海平可棠相襯句粧仄可點上平可

林春仄可色字句黯平可然望平可極句困平可人天仄可氣

渾無力字句又平可聽平可得園苑字句數平可聲鶯仄可

轉柳平可陰直字句○當仄可此平可暗平可想故平可國繁華

儼平可然仄可遊仄可人依仄可舊平可南陌字句院深沈

梨仄可花亂平可落句那仄可堪如仄可練點平可衣白

酒平可量頗平可寬洪量窄字句算平可此平可情景四

除仄可非仄可殢平可酒狂歡恣平可歌沈仄可醉句有平可

誰知仄可得字句

秋霽秋晴○雙調○長調

陳後主

虹影侵堦乍雨歇長空萬里凝碧孤鶩高飛落霞相

暎遠狀冰鄉秋色黯然望極動人無限愁如織又聽

得雲外數聲新雁正嘹唳○當此暗想畫閣輕拋杳



然殊無些個消息漏聲稀銀屏冷落那堪殘月照窗  
白衣帶頓寬猶阻隔算此情苦除非宋玉風流共懷  
傷感有誰知得

西河 金陵懷古 雙調 長調

宋周邦彥

佳麗地韻三南朝盛事誰記叶六山圍

故國遠清江七字髻對起叶四怒濤寂

可莫打孤城七字風檣遙度天際叶六斷岸樹

猶倒倚六字莫愁艇子曾繫叶六空

遺舊跡四字鬱蒼蒼霧沈半壘叶七夜

深月可過女墻來七字傷心陳畔淮水叶六

酒可旗戲可鼓甚處市想依稀王

謝鄰里叶七燕子不知何世叶六入尋常巷

可陌人可家相對叶九如說興亡斜陽可裏叶七

薄倖 春晴 雙調 長調

宋賀鑄

淡可糲多可態韻四更平的頻可回眄可睽叶

字便平可認平可得琴心五字洗可許平與縮合歡雙帶

叶八記平可畫平可堂風可月逢迎七字輕可顰淺平可笑

嬌無奈叶七向平可睡平可鴨爐可邊翔可鴛屏可裏字九

句 羞 仄可 把香 仄可 羅偷解 字句 六 ○ 自 平可 過了收燈後 字 六

句 都 仄可 不見踏 平可 清挑 仄可 菜 字句 七 幾 平可 回憑 仄可 雙

仄可 燕 仄可 寧 仄可 深意 句 九 字 往 平可 來 仄可 翻 仄可 恨重簾礙 字句 七

約 平可 何 仄可 時再 平可 正春 仄可 濃酒 平可 煖 句 九 字 人 仄可 閑晝

平可 永無聊賴 字句 七 慫 仄可 慫睡 平可 起 句 四 字 猶 仄可 有花 仄可

稍日 平可 在 字句 六

白苧 冬景 ○ 雙調 長調

宋柳 永

繡簾垂 句 三 字 畫 平可 堂 仄可 悄 平可 寒風浙瀝 字句 七 遙 仄可 天

萬 平可 里 句 四 字 黯 平可 淡 同 仄可 雲 平可 幕 字句 六 漸 平可 紛 仄可

紛 仄可 六 平可 花零 仄可 亂散 平可 空碧 字句 十 姑 仄可 射宴瑤池

五 字 把 平可 碎 平可 玉零 仄可 珠拋擲 字句 七 林 仄可 巒 仄可 望 平可

中 句 四 字 高 仄可 下瓊 仄可 瑤 一 平可 色 字句 六 巖 仄可 子陵 仄可 釣

平可 臺 句 五 字 歸 仄可 路迷蹤跡 字句 五 ○ 追惜 字句 二 燕 仄可 然

畫 平可 角 句 四 字 寶 平可 簫珊瑚 句 四 字 是 平可 時承 仄可 相 句 四 字

虛 仄可 作銀 仄可 城換 平可 得 字句 六 當此 平可 際 句 三 字 偏 仄可 宜

仄可 訪 袁安宅 字句 六 醺 仄可 醺醉 平可 了 句 四 字 任 平可 他 仄可 釵 仄可

舞 困 平可 玉 平可 壺傾 仄可 側 字句 九 又 平可 是東君暗 平可 遣花

神 八 字 先 仄可 報 平可 南國 字句 四 昨 平可 夜江梅 句 四 字 漏 平可

泄春消息 叶五字句

大酺 春雨○雙調長調

對宿煙收 四字句 春禽靜 三字句 飛雨時 可 鳴高 可

屋巖六句 墻 可 頤清玉旆 五字句 洗 可 鈴 可 霜都 可 盡 五字

嫩 可 梢相 可 觸 叶四句 潤 可 迥琴絲 四字句 寒 可 侵枕

障 四字句 蟲 可 網吹 可 粘簾 可 竹 叶六句 郵 可 亭無人

處 五字句 聽 可 簷 可 聲不 可 斷 五字句 困 可 眠初熟 四字

奈 可 愁 可 極頓 可 驚 五字句 夢 可 輕難 可 記 四字句 自

憐幽獨 叶四句 ○行 可 人歸意速 叶五句 最 可 先 可 念

流潦妨車轂 叶八句 怎 可 奈 可 向蘭 可 成憔悴 七字句

衛玠清羸 四字句 等 可 閑時易 可 傷心 可 目 叶七句 未

怪平陽客 五字句 雙 可 淚落笛 可 中哀曲 叶七句 况 可

蕭索青蕪國 六字句 紅 可 糝 可 鋪 可 地 四字句 門 可 外

荆桃如菽 叶六字句 夜 可 遊誰 可 共 可 秉燭 叶六字句

多麗 春景○雙調長調 宋聶冠卿

想 可 人 可 生 可 美 可 景恨 可 辰堪惜 韻九字句 向 可 其 可

間賞 可 心樂 可 事 七字句 古 可 來難 可 是 可 并 可 得 叶六字句

况 可 東 可 城鳳 可 臺沁 可 苑 七字句 泛 可 晴 可 波淺 可

照金碧叶七露平可洗華桐四字煙仄可霏絲仄可柳四字

綠平可陰搖仄可曳四字蕩平可春一可色叶四畫堂迴三字

句玉平可簪瓊仄可佩四字高仄可會盡平可詞客叶五清仄可

歡仄可久三字重仄可燃絳平可蠟四字別平可就平可瑤席四字

句○有平可翻仄可若驚仄可鴻體平可態七字暮平可偽仄可衍四字

雨平可標格叶六逞平可朱仄可脣仄可緩平可歌妖麗七字似四字

平聽流仄可鶯亂平可花仄可隔叶七慢平可舞縈回四字嬌四字

仄鬟低躡四字腰仄可肢纖細困平可無力叶七忍叶五分散叶五

三字彩平可雲歸仄可後四字何仄可處更平可尋覓叶五休叶五

仄辭醉三字明仄可月好平可花四字莫平可謾平可輕仄可擲仄可

叶四字句

戚氏秋夜○三疊宋柳永

晚秋天韻三一平可霎平可微仄可雨灑庭軒叶七檻平可菊平可

蕭疎四字井平可桐零仄可亂惹殘煙叶七淒仄可然仄可望平可

江仄可關五字飛仄可雲黯平可淡夕陽間叶七當仄可時宋平可

平玉悲感六字向平可此平可臨仄可水與登山叶七遠平可

道平可迢遞平可行仄可人淒楚四字倦平可聽隴平可水平可

潺湲叶六正平可蟬仄可鳴敗平可葉五字蛩仄可響平可衰仄可

蕭餘譜卷四詩餘三十七

草句四字相仄可應聲喧叶四○孤仄可館平可度日如年六叶

風句四字露仄可漸平可變句四字悄平可悄至更闌叶五長仄可

天靜句三字絳平可河清淺句四字皓平可月嬋娟句四字思平可

綿仄可綿夜平可永句五字對平可景那堪叶四屈平可指暗平可

想從前叶六未平可名未平可祿句四字綺平可陌紅樓句四字

往平可往平可經仄可歲遷延叶六○帝平可里平可風光仄可好平可

當句五字當仄可年少平可日句四字暮平可宴朝歡叶四况平可有平可

狂仄可朋怪平可侶句六字遇平可當仄可歌對平可酒竟留連入叶

字句別平可來迅平可景如梭句六字舊平可遊似平可夢句四字煙句

水程何限句五字念平可名平可利樵仄可悴長縈絆句八字

追仄可往平可事空反可慘愁顏叶七漏平可箭移稍平可覺輕平可

寒叶七聽平可鳴反可咽畫平可角數聲殘叶八對平可閑窗平可

畔句四字停仄可針向平可曉句四字抱平可影無眠叶四

三字題上

訴衷情

凡四體有單調  
雙調○並小令

第一體

單調

唐韋莊

碧平可沼紅芳煙雨靜句七字倚蘭橈韻三垂仄可玉平可珮平可

交句三字帶裏纖腰叶五鴛仄可夢隔星橋叶五迢迢句

叶二句 越平可 羅香暗銷 叶五句 墜花翹 叶三句

第二體 單調 ○與第一體同惟第六句作三字七句作六字八句作五字

唐顧 復

永夜拋人何處去 絕來音香閣掩眉斂 月將沈爭忍 不相尋怨孤衾換我心為你心始知相憶深

第三體 雙調

唐毛文錫

桃可 花流可 水漾縱橫 韻七句 春可 畫彩霞明 叶五句 劉

郎去 三字句 阮郎行 叶三句 惆可 悵恨難平 叶五句 ○愁可

坐對雲屏 叶五句 算歸程 叶三句 何可 時攜可 手洞邊迎

叶七字句 訴衷情 叶三字句

第四體 雙調 ○前段與第三體同惟第三四句合六字

宋僧仲殊

湧金門外小瀛洲 寒食更風流 紅船滿湖歌吹花外

有高樓 ○晴日暖 三字句 淡煙浮 叶三句 恣嬉遊 叶三句 三

可 千粉黛 四字句 十二闌干 四字句 一片雲頭 叶四句

定西番 雙調 小令 唐孫光憲

帝可 子枕平可 前秋夜 六字句 霜幄冷 三字句 月華明 韻三字句

正三更 叶三字句 ○何處戍 可 樓寒笛 六字句 夢可 殘聞

可 一聲 叶五字句 遙可 想漢平可 關萬平可 里六字句 淚縱橫 叶三

句字

鳥夜啼

山行約范先生不至○雙調○小令

宋辛棄疾

山

可仄頭醉倒山公

韻六月明中

叶三記

可平得昨

可平宵

句

四字

歸路笑兒童

叶五

○溪欲轉

三字

山已斷

三字

句

兩三松

叶三

一段可

可平

憐

四字

風

可仄

月欠詩翁

句字

薄命女

一名長命女單調○小令

石晉和凝

天

可仄欲

可平曉

韻三宮

可仄漏穿花聲繚繞

叶七

窗

可仄裏

星光少

叶五冷

可平霞

可仄寒侵帳額

六字

殘

可仄

月光沈

樹杪

叶六夢

可平斷錦

可平幃空悄悄

叶七

強

可平

起愁眉

小

叶五

感恩多

凡二體並雙調○小令

第一體

唐牛庭嶠

兩條紅粉淚

韻五

多

可仄少香閨意

叶五

強攀桃李枝

更韻五

斂愁眉

叶三

○陌

可平上鶯

可仄

啼蝶

可平

舞

柳花飛

叶三

柳花飛

複出

願得郎心

四字

憶家還早

歸

叶五

第二體

前段與第一體同○後段亦與第一體同惟首句作七字

唐牛嶠

自從南浦別愁見丁香結近來情轉深憶鴛衾○幾  
度將書託煙雁泪盈襟泪盈襟禮月求天願君知我  
心

曹半

風思冬晴○小令  
共二韻並雙

小字句  
和五

樹林字句  
和六夢平潤平離平刺平空平辭平辭平照平賦平賦平

詩餘譜卷二十二中

三字題中

古歛程明善纂輯

玉蝴蝶凡三體  
並雙調

第一體小令

唐溫庭筠

秋可風可淒可切可傷可離韻六行可客可未可歸可時叶

塞平外平草平先平衰叶五江平南平雁平到平遲叶五○平芙可蓉可

凋平嫩平臉叶五楊可柳可墮可新可眉叶五搖可落可使可人可悲叶五

斷腸誰得知叶五

第二體

小令○前段與第一體同○後段亦與第一體同惟首句作六字



唐孫光憲

春欲盡景仍長滿園花正黃粉翅兩悠颺翩翩過短  
牆○鮮颺暖牽遊伴飛去立殘芳無語對蕭娘舞衫  
沈麝香

第三體

春遊  
長調

宋柳永

漸可覺凍可郊明媚六字句夜可來膏可雨一可洗塵  
埃韻入滿可目殘可桃深可杏六字句露可染煙裁四  
字句銀可塘靜魚可鱗簞可展七字句煙岫可翠龜可甲  
屏開字句殷殷上晴雷字句雲可中鼓可吹四字句遊可

徧蓬萊

四字句

○徘徊

二字句

隼

可

旗前後

四字句

三

可

千

珠履

四字句

十

可

二金釵

四字句

雅

可

俗熙熙

四字句

下

車成

可

宴盡春臺

七字句

好雍容

可

山妓

可

女

七字句

堪

可

笑傲北

可

海樽疊

七字句

且追陪

三字句

鳳

可

池

歸去

四字句

那

可

更重來

四字句

春光好

凡二體並雙

調○小令

第一體

石晉和凝

紗窗

可

暖

三字句

畫屏閑

韻三字句

驪雲鬢

三字句

睡

可

起四

可

肢無力

六字句

半春閒

三字句

○玉

可

指剪

可

裁羅

可

勝六字句金可仄盤點可平綴酥可仄山叶六字句窺可仄舞深可仄心

無限事七字句小眉彎叶三字句

第二體 前段與第一體同惟第四句作七字○後段亦與第一體同

石晉和凝

蘋葉軟杏花明畫船輕雙浴鴛鴦出淶汀棹歌聲○

春水無風無浪春天半雨半晴紅粉相隨南浦晚幾

含情

點絳脣 詠草○雙文調 小令

宋林逋

金可仄谷年年四字句亂可平生春可仄樹誰為主韻七字句餘可仄

花落可平處叶四字句滿可平地和煙雨叶五字句○又可平是離可仄

歌四字句一可平闕長亭暮叶五字句王孫去叶三字句萋可仄萋無

數叶四字句南可仄北東西路叶五字句

又春

宋何籀

鶯踏花翻亂紅堆徑無人掃杜鵑來了梅子枝頭小

○撥盡琵琶總是相思調知音少暗傷懷抱門掩青

春老

紗窻恨 凡二體 並雙調

第一體

唐毛文錫

新可春燕子還來至韻七一雙飛更韻三壘可巢泥

可濕時時墜叶七澆人衣叶三○後可園裏三字看

百可花發四字香可風可拂可繡可戶金扉叶七月

平照紗窗四字恨依依叶三

第二體 前段與第一體同○後段亦與第一體同惟第四句作五字

唐毛文錫

雙雙蝶翅塗鉛粉啞花心綺窻繡戶飛來穩畫堂陰

○二三月愛隨飄絮伴落花來拂衣襟更剪輕羅片

傳黃金

戀情深雙調小令

唐毛文錫

滴可滴銅可壺寒漏咽韻七醉可紅樓月叶四宴可

餘香可殿會鴛衾更韻七蕩春心叶二○真可珠簾

可下曉光侵叶七鶯可語隔瓊林叶五寶可帳欲開

慵起六字戀情深叶三

歸國遙凡二體並雙調○小令

第一體

唐溫庭筠

香玉韻二翠可鳳寶可釵垂累靺叶七鈿可篋可交

可勝可金粟叶六越可羅可春水淥叶五○畫可堂

可照簾殘燭叶六夢平可餘更漏促叶五謝平可娘仄可無

可限心曲叶六曉平可屏山斷續叶五

第二體 前段與第一體同惟首句作三字○後段亦與第一體同

唐韋莊

春欲暮滿地落花紅帶雨惆悵玉籠鸚鵡單棲無伴

侶○南望去程何許問花花不語早晚得同歸去恨

無雙翠羽

柳含煙 凡二體並雙調○小令

第一體

唐毛文錫

河仄可橋柳三字占芳春韻三映平可水含煙拂路六字

幾迴攀仄可折贈行人叶七暗傷神叶三○樂平可府吹

為橫笛曲更韻七能仄可使離腸斷續叶六不平可如移

可植在金門再更韻近天恩叶三

第二體 後段與第一體同 唐毛文錫

隋仄可堤柳三字汴河春三字夾平可岸綠平可陰干仄可里

六字 龍仄可舟鳳平可舸木蘭香韻七錦帆張叶三○因

夢江南春景好一路流蘇羽葆笙歌未盡起橫流鎖

春愁

謁金門 雙調○二首

唐韋莊

空相可意韻三無可計得可傳消息叶六天可

上可嫦可娥人不識叶七寄可書何處覓叶五○春可

睡覺可來可無可力叶六不可忍把可伊書可跡叶六

滿可院落可花春寂寂叶七斷可腸芳草碧叶五

春雨足染就一溪新綠柳外飛來雙羽玉弄晴相對

浴○樓外翠簾高軸倚遍闌干幾曲雲淡水平煙樹

簇寸心千里目

又 春閨

南唐馮延巳

風昨起吹皺一池春水閑引鴛鴦芳徑裏手接紅杏

藥○闌鴨闌干獨倚碧玉搔頭斜墜終日望君君不

至舉頭聞鵲喜

聖無憂 雙調

宋歐陽修

此可路風波險五字十可年一別須臾韻六人可生

聚可散長如此七字相可見且歡娛叶五○好可酒

能可消光景六字春可風不可染鬢鬚叶六為可公

一可醉花前倒七字紅可袖莫來扶叶五

玉聯環 雙調○小令○與

宋張先

來仄可時露平可浥衣香潤韻七綵垂平可鬢仄可卷字句

可平簾還仄可喜月相親七字把平可酒與花相近字句○

洒仄可去陽仄可關休問字句未平可歌洗仄可恨字句玉平可

峯山仄可下水長流七字流仄可水盡情無盡字句

喜遷鶯凡三體 並雙調

第一體小令

唐薛昭蘊

金門晚三字玉涼春韻三駿平可馬驟輕塵字句樺平可

煙深處白衫新字句認平可得化龍身字句○九陌喧平可

三字句 千門啓三字滿平可袖桂平可香風細六字杏平可園平可

歡仄可宴曲江濱字句自平可古占芳辰字句

第二體小令 前段 與第一體同

唐毛文錫

芳春景暖晴煙喬木見鶯遷傳枝隈葉語關關飛過

綺叢間○錦翼鮮三字金毳軟更韻三百轉千嬌相

喚字句碧平可紗窻仄可曉怕聞聲七字驚仄可破鴛鴦暖字句

字句 第五

第三體端午 長調

撰人闕

梅仄可霖初仄可歇韻四正平可絳平可色海平可榴字句淨仄可

開佳節字句角平可黍包金四字香仄可蒲切平可玉字句

詩餘卷四 詩餘三十一

是平可處平可玳平可羅平可列叶六闕平可巧平可盡平可輸平可年平可少六字

玉平可腕平可綵平可絲平可雙平可結叶六艤平可綵平可舫三字見平可龍平可舟平可

兩平可兩平可波平可心平可濟平可發叶四○倚平可絕叶二難平可畫平可

處平可激平可起平可浪平可花平可翻平可作平可湖平可間平可雪叶五畫平可鼓平可

轟平可雷平可紅平可旗平可掣平可電平可奪平可罷平可錦平可標平可方平可徹平可

揭平可望平可中平可水平可天平可日平可暮平可猶平可自平可珠平可廉平可高平可

平可鉤平可新平可月平可歸平可晚平可載平可荷平可香平可十平可里平可一平可

眼兒媚一名秋波媚○春景○雙調○小令

後段同惟首句未用仄字不叶韻

宋王元澤

楊平可柳平可絲平可絲平可弄平可輕平可柔平可韻七煙平可縷平可織平可成平可愁叶五海平可

棠平可未平可雨平可梨平可花平可洗平可雪平可一平可半平可春平可休平可

香平可枝平可上平可豆平可蔻平可稍平可頭平可○而平可今平可往平可事平可難平可重平可省平可歸平可夢平可遶平可秦平可樓平可相平可思平可只平可在平可丁平可

又春景

宋秦一觀

樓平可上平可黃平可昏平可杏平可花平可寒平可斜平可月平可小平可欄平可干平可一平可雙平可燕平可子平可兩平可行平可歸平可雁平可

畫平可角平可聲平可殘平可○綺平可窗平可人平可在平可東平可風平可裏平可無平可語平可對平可春平可閒平可也平可應平可似平可

舊平可盈平可盈平可秋平可水平可淡平可淡平可春平可山平可

朝中措

雙調○小令  
平山堂

宋歐陽修

平

仄可  
山欄

仄可  
檻倚晴空

韻七  
字句

仄可  
山色

有無  
冲

叶五  
字句

手

平可

種堂

仄可  
前楊

仄可  
柳

六字  
句

別

來幾

度春風

叶六  
字句

○文

仄可  
章太

平可  
守

四字  
句

揮

毫萬

平可  
字

四字  
句

一

可  
飲

千鍾

叶四  
字句

仄可  
行

平可  
樂直

平可  
須年

仄可  
少

六字  
句

樽

仄可  
前看

平可

取衷翁

叶六  
字句

柳梢青

春景○凡二體用平仄  
兩韻並雙調○小令

第一體

宋秦觀

岸

平可  
韻四  
字句

吳

仄可  
王故

平可  
苑柳

平可  
裊煙斜

叶八  
字句

雨

平可  
後輕寒

四字  
句

風

仄可  
前香

仄可  
軟

四字  
句

春

仄可  
在梨花

叶四  
字句

○行

仄可  
以

平可  
棹天涯

叶六  
字句

酒

平可  
醒

平可  
處殘陽

亂鴉

叶七  
字句

仄可  
門

外鞦韆

四字  
句

墻

仄可  
頭紅

仄可  
粉

四字  
句

深

可  
院誰家

叶四  
字句

第二體

春暮○前後段並與第一體同惟改用仄韻

宋賀鑄

子規啼血可憐又是春歸時節滿院東風海棠鋪繡

梨花飛雪○丁香露泣殘枝悄未比愁腸寸結自是

休文多情多感不干風月

西江月

春夜○凡二體  
並雙調○小令

蕭餘譜卷四

詩餘三十二中

九



第一體

後段同

宋蘇軾

照平野平可瀾仄可瀾淺平可浪六字句橫仄可空曖曖微霄六韻

字障平可泥未平可解玉驄驕字句我平可欲醉平可眠芳仄可

草六字句轉上聲○可惜一溪明月莫教踏碎瓊瑤解鞍

欹枕綠楊橋杜宇數聲春曉

第二體

勸酒○前段與第一體同○後段亦與第一體同惟更前段韻

宋黃庭堅

斷送一生惟有破除萬事無過遠山橫黛蘸秋波不

飲傍人笑我○花病等閒瘦弱春愁沒處遮攔杯行

到手莫留殘不道月斜人散

燕歸梁

雙調小令

宋柳永

織平可錦裁篇寫平可意深韻七字平可直千金字句一平可

回披仄可翫一愁吟字句腸成仄可結三字句泪盈襟字句

幽仄可歡已平可散前期遠七字句無仄可聊賴平可是而今

字句密平可憑歸仄可燕寄芳音字句恐平可冷平可落舊時

心字句

少年遊

凡四體並雙調○小令○後段同惟首句末用仄字不叶韻

第一體

曉行

宋林少瞻

霽平可霞散平可曉平可月猶明韻七疎仄可木掛殘星叶五

山仄可逕平可人仄可稀字句翠平可羅深處四字句啼仄可鳥

兩三聲叶五○霜華重逼雲裘冷心共馬啼輕十里

青山一溪流水都做許多情

又 詠井桃

宋張先

碎霞浮動曉朦朧春意與花通銀瓶素縷玉泉金甃

癡平可臉湖紅○花枝人面難常見青子小叢叢韶華

長在明年依舊相與笑春風

第二體

宋蘇軾

去平可年相仄可送四字句餘仄可杭門仄可外四字句飛仄可雪似

楊花韻五冷仄可年仄可春仄可盡字句楊仄可花似平可雪

四字句 猶仄可不見還家叶五○對平可酒捲平可簾邀明仄可

月七字句風仄可露透窻紗叶五恰平可似仄可嫦娥憐雙仄可

燕七字句分仄可明照畫梁斜叶六

第三體

前段與第二體同

宋晏幾道

雕梁燕去裁詩寄遠庭院舊風流黃花醉了碧梧題

罷閒臥對高秋○繁仄可雲破平可後四字句分明素月四字

句 涼仄可影掛金鉤叶五有人凝仄可澹倚西樓叶七新

可  
仄 樣兩眉愁 叶五  
字句

第四體 前段與第二體  
同○後段同

宋晏幾道

綠句欄畔黃昏淡月攜手對殘紅紗窗影重朦朧春  
睡繁杏小屏風○須愁別後天高海闊何處更相逢  
幸有花前一杯芳酒歸計莫匆匆

應天長 凡六體並雙調  
二首

第一體 小令 唐韋莊

綠 平可 槐陰 仄可 裏黃鸝語 韻七  
字句 深 仄可 院無 仄可 人春晝午  
叶七 畫簾垂 可仄三  
字句 金 仄可 鳳 平可 舞 叶三  
字句 寂 仄可 寞繡 平可

屏香一炷 字句 ○碧天雲 三字  
句 無定處 叶三  
字句 空 仄可 有

夢 平可 魂來去 叶六  
字句 夜 平可 綠 平可 窗風 仄可 雨 叶六  
字句 斷 平可

腸 仄可 君信 平可 否 叶五  
字句 字

別來半歲音書絕一寸離腸千萬結難相見易相別  
又是玉樓花似雪○暗相思無處說惆悵夜來煙月  
想得此時情切淚沾紅袖腕

第二體 小令○前段與第一體同  
惟第三句四句合作七字

唐毛文錫

平江波暖鴛鴦語兩兩釣船歸極浦蘆洲一夜風和



雨飛起淺沙翹雪鷺○漁可燈明遠渚叶五蘭可棹

今可宵何處叶六羅可袂從可風輕舉叶六愁可殺

採蓮女叶五

第三體小令○前段與第二體同○後段與第一體同

雙眉淡薄藏心事清夜背燈嬌又醉碧玉釵橫山枕

膩寶帳鴛鴦春睡美○別經時無限意虛道相思憔悴

莫信綵牋書裏賺人腸斷字

第四體長調○後段同 宋葉夢得

松可陵可秋可已可老五正柳可岸田家酒可醅

初熟韻九鱸可膾尊羹四萬可里水可天相續六

字句扁可舟凌浩渺五寄一葉暮可濤吞沃叶七情

簞笠三字西可塞山前四自可翻新曲叶四○來

往未應足便細雨斜風有誰拘束陶寫中年何待更

須絲竹鴟夷千古意算入手比來尤速最好是千點

雲峯半篙澄綠

第五體閨情長調 宋康與之

管可絃繡可陌四燈可火畫可橋四塵可香可

舊時可歸路韻六腸可斷蕭娘四舊可日風簾映

蕭徐普卷四

詩餘三

七

可平朱仄可戶字句七鶯能舞三字花仄可解平可語三字念平可

後約頓成輕負字句七緩平可雕轡獨平可自歸來七字

可仄欄可情緒字句四○楚平可岫在平可何處字句五香仄可夢

悠悠句四字花仄可月更平可無主字句五惆仄可悵後平可期字四

句空可有鱗鴻寄平可純仄可素字句七枕平可前淚句三字

外雨字句三翠平可幙平可冷夜平可涼虛度字句七未平可應信

可平此平可度相思句七寸平可腸仄可千仄可縷字句四

第六體前後段並與第五體同惟第四句皆作六字第五句皆作五字

宋周邦彥

條風布暖飛霧弄晴池塘遍滿春色正是夜堂無月

沈沈暗寒食梁間燕社前客似笑我閉門愁寂亂花

過隔院菲香滿地狼籍○長記那回時邂逅相逢郊

外駐油壁又見漢宮傳燭飛煙五侯宅青青草迷路

陌強帶酒細尋前跡市橋邊柳下人家猶自相識

尋芳草

朝陳辛叟憶內○雙調○小令○後段同惟首句未用平字不叶韻

宋辛棄疾

有可平得許多淚字句五更間仄可却許多鴛仄可被字句七枕

頭兒放處都不平可是字句八舊平可家仄可時仄可怎平可生睡

○更也沒書來那堪被雁兒調戲道無書却有

書中意排幾個人人字

耳不足據也

怨王孫 春景二首○雙調○小令

宋婦李清照

夢斷可漏可悄可愁可濃酒可惱可寶可枕

生寒可翠可屏向曉可門外誰可掃殘紅 更韻

夜來風 叶三 ○玉可簫聲可斷人何處 再更韻 春

又 可 去 叶三 忍把 可 歸期 可 負 叶五 此 可 情此恨此

際 六字 擬托行雲 三更韻 問東君 叶三

帝里春晚重門深院草綠堦前暮天雁斷樓上遠信

誰傳恨綿綿○多情自是多沾惹難拚捨又是寒食

也鞦韆巷陌人靜皎月初斜浸梨花

戀繡衾 退閑○雙調小令

宋陸游

不 可 惜貂裘換釣蓬 韻七 嗟 可 時人誰 可 識放翁 叶七

歸 可 棹借 可 風輕 可 穩 六字 數 可 聲聞 可 林 可 外

暮 可 鐘 叶七 ○幽 可 棲莫 可 笑蝸廬小 七字 有 可 雲

山煙 可 水萬 可 重 叶七 半 可 世 可 向丹青看 六字

喜如今身 可 在畫 可 中 叶七

芳草渡 雙調小令

宋歐陽修

梧桐落 三字句 蓼花秋 韻三字句 煙初冷 三字句 雨纔收 叶三字句

蕭條風 仄可 物正堪愁 叶七字句 人去後 三字句 多少恨 三字句

在心頭 叶三字句 ○燕鴻遠 更韻三字句 羌笛怨 叶三字句

渺渺澄波一 平可 片山如黛 三字句 月如鉤 叶前

笙歌散 三字句 夢魂斷 叶後段韻三字句 倚高樓 叶前

三字句

夜行船 雙調小令

宋歐陽修

憶昔西都歡縱 韻六字句 自別後有 平可 誰能共

伊川山水洛川花 七字句 細尋思舊遊如夢

○記今日相逢情愈重 叶八字句 愁聞唱

畫樓鐘動 叶七字句 白髮天涯逢此景 七字句 倒金樽

帶誰相送 叶七字句

虞美人 比二體並雙調小令

第一體 舊感○後段同亦更仄平兩韻各叶 南唐李後主

春花秋月何時了 韻七字句 往事知多少 叶五字句 小

樓昨夜又東風 更韻七字句 故國不堪回首

六字句 月明中 叶三字句 ○雕欄玉砌應猶在 只是朱顏改

問君都有幾多愁恰是當作一江春水向東流

又 離別 宋蘇軾

波聲拍枕長淮曉隙月窺人小無情汴水自東流只  
載一船離恨向西州○竹溪花浦曾同醉酒味多於  
淚誰教風鑑在塵埃醞造一場煩惱送人來

第二體 前後段並與第一體同唯第四句皆作七字又叶平韻

唐毛文錫

寶檀金縷鴛鴦枕綬帶盤宮錦夕陽低映小窻明南  
園綠樹語鶯鶯夢難成○玉鑪香暖頻添炷滿地飄  
輕絮珠簾不卷度沈煙庭前閑立畫鞦韆豔陽天

又 唐顧夔

曉鶯啼破相思夢簾捲金泥鳳宿粧猶在酒初醒翠  
翹慵整倚雲屏轉娉婷○香檀細畫侵桃臉羅袂輕  
輕斂佳期堪恨再難尋綠蕪滿院柳成陰負春心

瑞鷓鴣 凡三體 並雙調

第一體 小令○前段卽七言絕句○後段同唯首句末句及字不叶韻

宋歐陽修

楚王臺上一神仙眼色相看意已傳見了又休還似



夢坐來雖近遠如天○隴禽有恨猶能說江月無情也解圓更被春風送惆悵落花飛絮兩翩翩

第二體

中調○  
詠紅海

宋晏殊

越娥紅可淚泣朝雲韻七越平可梅從可此學妖頻

叶七臘平可月初頭庾平可嶺繁開後九字特平可染妍華

贈世人字句叶七○前仄可溪昨平可夜深深雪句七字朱平可顏

不掩天真字句叶六何可時驛平可使西歸句六字寄平可與

相思客句五字一枝新字句叶三報平可道江梅別樣春字句叶七

第三體

中調

宋柳永

寶髻瑤簪麗平可粧仄可巧句七字入天仄可然綠平可媚紅深

韻六綺平可羅叢裏獨平可逞謳吟字句叶八一平可曲陽春定

平可價六字何可啻直千金字句叶五傾聽處句三字王平可孫

帝平可子鶴平可蓋成陰字句叶八○疑仄可態掩霞襟字句叶五動

平可象板聲仄可聲怨平可思難任字句叶九嘹唳處句三字迴平可

壓絃仄可管低沈字句叶六時仄可恁回仄可眸斂平可黛字句叶六空

可後五陵心字句叶五須信道句三字緣仄可情寄平可意句四字

別平可有知音字句叶四

小重山

一名小冲山  
雙調○小令

唐韋莊

一可平閉昭陽春可仄又春韻七夜可平寒宮漏永五字句夢

君恩叶三臥可平思塵可仄事暗消魂叶七羅衣可仄濕三字

紅可仄袂有啼痕叶五○歌可仄吹隔重閣叶五遶可平

庭芳草綠五字句倚長門叶三萬可平般惆可仄悵向誰論

叶七凝情可仄立三字句宮可仄殿欲黃昏叶五

又 石晉和凝

春入神京萬木芳禁林鶯語滑蝶飛狂曉花擎露妬  
啼糝紅目永風和百花香○煙鎖柳絲長御溝澄碧  
水轉池塘時時微雨洗風光天衢遠到處引笙簧

又 秋闈 宋汪藻

月下潮生紅蓼汀殘霞都斂盡四山青柳梢風急墮  
流螢隨波去點點亂寒星○別語記丁寧如今能聞  
隔幾長亭夜來秋氣入銀屏梧桐雨還恨不同聽

接賢賓 雙調 小令 唐毛文錫

香可仄韞鏤可仄襜五花驄韻七值可平春景初可仄融叶五

流可仄珠噴沫四字句躑可平蹠汗血流紅叶六○少可平年

公可仄子能乘駿七字句金可仄鑣玉可平轡瓏璵叶六為可平

惜珊瑚可仄瑚鞭不下七字句驕可仄生百可平步汗蹤叶六信

穿花三字句從拂柳三字句向平可九陌追風叶五字句

感皇恩凡二體有平仄兩韻並雙調○中調

第一體安車訪趙閱道同遊湖山宋張先

廊仄可廟當時共代江韻七字句雕仄可陵千里約五字句遠相

從叶三欲平可知賓仄可主與誰同叶七宗枝內三字句黃

閣舊平可有三公叶六廣平可樂起雲中叶五湖仄可

山看平可畫軸兩仙翁叶八武平可林仄可佳仄可話幾時窮七字句

元豐際三字句德星驟三字句照江東叶三字句

第二體飲酒宋毛旁

多仄可病酒樽疎五字句飲平可少仄可輒醉韻四字句年仄可少箇

盃可追記叶七無仄可侈仄可酌我四字句醉平可倒阿平可誰

扶仄可起叶六滿平可懷明月冷五字句爐煙細叶三雲

漢雖高四字句風仄可波無際叶四何仄可似歸仄可來醉

擲平可裏叶七玻仄可璃江上四字句滿平可載春仄可光花

氣叶六滿仄可菊仙浪軟五字句迷紅翠叶三字句

釵頭鳳憶舊○雙調○中調○後段同宋陸游

紅酥手韻三字句黃藤酒叶三字句滿平可城春仄可色宮墻柳叶七

東風惡更韻三字句歡情薄叶三字句一平可懷愁仄可緒四字句

幾年離索叶四錯錯錯叶此句連○春如舊人空

瘦淚痕紅浥鮫鮪透桃花落閑池閣山盟雖在錦書

難託莫莫莫

蘇幙遮

凡二體並雙調○中調

第一體

風情

宋周邦彥

隴雲沈三子新月小韻三楊柳梢可頭四字能可

有可春多可少叶五試可著羅可裳寒尚峭叶七簾

可捲清樓四字占可得可東風可早叶五○翠屏深

三字香篆裊叶三流可水落可花不可管劉郎到叶九

字句三可疊陽可關聲漸杳叶七斷雲只可怕巫山曉

叶七

第二體

懷舊○前段與第一體同○後段亦與第一體同唯末句分作一句四字

宋范仲淹

碧雲天黃葉地秋色連波波上寒煙翠山映斜陽天

接水芳草無情更在斜陽外○黯鄉魂追旅思夜夜

除非好夢留人睡明月樓高休獨倚酒入愁成化作

相思淚

繫裙腰

雙調○中調○後段同唯首句末用仄字不叶韻末句作七字

宋張先

惜<sup>平</sup>霜澹<sup>平</sup>照夜雲天<sup>韻七</sup>朦朧<sup>仄</sup>影畫句欄<sup>六字</sup>

人<sup>仄</sup>情縱<sup>平</sup>似長情月<sup>七字</sup>筭<sup>平</sup>一年年<sup>叶四</sup>又<sup>平</sup>

能得幾番圓<sup>叶六</sup>○欲寄江西題葉字流不到五亭

前東池始有荷新綠尚小如錢問何日藕幾時蓮

定風波 凡二體並雙調○中調

第一體 詠梅○此體兩段並用平韻又前段及後段第二句以前中用仄韻又後

段第四第五句別用仄韻

宋葉夢得

破<sup>平</sup>萼初驚一<sup>平</sup>點紅<sup>韻七</sup>又<sup>平</sup>看青<sup>仄</sup>子映簾櫳

字<sup>叶七</sup>句<sup>仄</sup>冰<sup>仄</sup>雪肌<sup>仄</sup>膚誰復見<sup>更韻七</sup>清淺<sup>叶二</sup>尚<sup>平</sup>

餘<sup>仄</sup>疎<sup>仄</sup>影照晴空<sup>叶七</sup>○惆<sup>仄</sup>悵年年桃李伴<sup>叶七</sup>

腸斷<sup>叶二</sup>祗<sup>平</sup>應芳<sup>仄</sup>信負東風<sup>叶七</sup>待<sup>平</sup>得微<sup>仄</sup>

黃春亦暮<sup>更韻七</sup>煙雨<sup>叶二</sup>半<sup>平</sup>和飛<sup>仄</sup>絮作濛濛

字<sup>叶七</sup>句

第二體 前後段並與第一體同唯中間不用仄韻

宋蘇軾

好睡慵開莫厭遲自憐冰臉不宜時偶作小紅桃杏

色閑鴉尚餘孤瘦雪霜姿○休把閑心隨物態何事

酒生微暈沁瑤肌詩老不知梅格在吟詠更看綠葉

與青枝

漁家傲

即憶王孫改用仄韻後加一疊  
春景○雙調○中調○後段同

宋王安石

平岸小橋千嶂抱  
韻七揉藍一水縈花草

時自有春風掃  
叶七○午枕覺來聞語鳥  
叶三歛眠似

聽朝雞早忽憶故人今總老  
貪夢好茫茫忘了邯鄲

道

贊成功

雙調○中調  
○後段同

唐毛文錫

海棠未坼萬點深紅  
韻四香包緘

結一重重似含羞態  
四邀勒春風

蜂來蝶去任遶芳叢  
四○昨夜微雨飄

灑庭中忽聞聲滴井邊桐  
美人驚起坐聽晨鐘快教

折取戴玉瓏璁

獻衷心

凡二體並雙  
調○中調

第一體

唐歐陽炯

見好花顏色  
五爭笑東風雙臉上

晚粧同閉小樓深閣  
五春景重

蕭餘譜卷四

詩餘二

三

重叶四三五平可夜三字偏有恨三字月明中叶三○

情未已三字信曾通叶三滿平可衣猶仄可自染檀紅叶七

恨平可不如雙仄可燕飛仄可舞簾櫳叶九春欲暮三字

殘絮盡三字柳條空叶三

第二體前段與第一體同唯第二及第六句皆作五字唐顧 負

繡鴛鴦枕暖畫孔雀屏欹人悄悄月明時想昔年懽

笑恨今日分離銀缸背銅漏永阻佳期○小平可爐煙

細四字虛仄可閣簾垂叶四幾平可多心仄可事四字暗地

思惟叶四被嬌仄可娥牽役五字魂仄可夢如癡叶四金

閨裏三字山枕上三字始應知叶三

錦纏道春景○雙調宋宋 祁

燕平可子呢喃四字景平可色乍平可長春仄可晝韻六覩平可

園平可林萬平可花如仄可繡叶七海平可棠經仄可雨胭脂透

柳平可展宮眉四字翠平可拂行人首叶五○向郊

原仄可踏平可青五字恣平可歌攜仄可手叶四醉平可醺仄可

尚平可尋芳酒叶七問牧平可童遙仄可指孤村七字

道杏平可花深仄可處五字那裏人家有叶五

看花回警悟○雙調○中調○後宋柳 永

屈平可指勞生百平可歲期韻七榮仄可瘁相隨叶四利平可

牽名仄可惹逡巡過七字奈平可兩平可輪仄可玉平可走金飛

叶七紅仄可顏成白首五字極品何為叶四○塵事常

多雅會稀忍不開眉畫堂歌管深深處難忘酒盞花

枝醉鄉風景好攜手同歸

隔浦蓮夏景○雙調

宋周邦彥

新仄可篁仄可搖仄可動平可翠平可葆韻六曲仄可徑通深窈叶五

字夏平可果收新膽五字金丸落三字驚飛鳥叶三濃

仄可靄平可迷岸平可草叶五蛙聲鬧三字驟雨鳴三字池

仄可沿水平可亭小叶五○浮萍破處四字簷仄可花簾影

顛倒叶六輪巾羽扇四字醉平可臥北平可窗清仄可曉叶六

字屏仄可裏吳仄可山夢平可自到叶七驚覺叶二依仄可前

身在江表叶六春曉○後段同惟宋康與之

一宵風雨送春歸韻七綠暗紅稀叶四盡

詩餘譜卷之二十一 中



多雅會稀忍不開眉畫堂歌管深深處難忘酒盞花  
枝醉鄉風景好攜手同歸

長在玉素

字句

宋周邦彥

自怪入稟吳山夢自怪入驚覺

入水亭小

入

詩餘譜卷之二十一

三字題下

古歛程明善纂輯

風入松

凡二體並雙調○中調

第一體

春晚○後段同惟第四句作七字

宋康與之

一宵風雨送春歸綠暗紅稀

樓整日無人到與誰同

可外薔薇開也枝頤梅子酸時

玉人應是數歸期翠斂愁眉塞鴻不到雙魚遠嘆樓

前流水難西新恨欲題紅葉東風滿院花飛

第二體

後段同

元虞集

畫可堂紅仄可袖倚清酣韻七華仄可髮不勝簪韻五幾

平可回晚平可直金鑾殿七東仄可風軟花仄可裏停驂七

字書仄可詔許平可傳宮燭六輕仄可羅初仄可試朝衫六

御溝冰泮水拖藍紫燕語呢喃重重簾幙寒猶

在憑誰寄錦字泥緘報道先生歸也杏花春雨江南

剔銀燈春景○雙調○中調○後宋柳永

何仄可事春仄可江用平可意韻六繡平可畫出萬平可紅千仄可

翠叶七豔平可杏平可夭仄可桃仄可垂仄可楊芳仄可草四字

各平可鬪雨平可膏煙膩叶六如仄可斯佳致叶四早平可晚

平可是讀書天氣叶七○漸漸園林明媚便好安排歡

許論籃買花盈車載酒百琲千金邀妓何妨沈醉有

人伴日高春睡

上西平會稽秋風亭觀雪宋辛棄疾

九衢中三字孟逐馬三字帶隨車韻三問平可誰解愛

平可惜瓊華叶七何仄可如竹外四字靜平可聽窅平可窅

行沙叶七自平可隣仄可是海平可山頭仄可種平可玉人家叶

字○紛如關三字嬌如舞三字纔整整三字又斜斜

葉集詩卷四

字句 叶三 要 平可 圖畫還 仄可 我漁簑 叶七 凍 平可 吟應 仄可 笑 字四

句 羔 仄可 兒無 仄可 分謾煎茶 叶七 起 平可 來極目 句四 字 向

瀟茫數 平可 盡歸鴉 字句 叶七

過澗歇 夏景 雙調 中調

宋柳 永

淮 仄可 楚曠 平可 望極 平可 干 仄可 里 字韻七 火 平可 雲 仄可 燒空 字四

句 盡 平可 日西 仄可 郊無 仄可 雨 字句 叶六 厭行旅 字句 叶三 數 平可 幅

輕帆旋落 句六 字 艤 平可 棹蒹葭浦 字句 叶五 避 平可 畏景 句三 字

兩 平可 兩舟 仄可 以夜 平可 深 仄可 語 字句 叶七 此 平可 際爭可 平可

便 句五 字 恁 平可 奔 仄可 利 平可 名 仄可 九衢塵裏 字句 叶八 衣冠冒

平可 炎 仄可 暑 字句 叶五 回 仄可 首江鄉 句四 字 月觀風亭 句四 字 水

邊石上 句四 字 幸 平可 有散 平可 髮披襟處 字句 叶七

驀山溪 凡三體並雙 調 中調

第一體 春景 後段同

宋黃庭堅

鴛 仄可 鴛翡翠 平可 翠 句四 字 小 平可 小思珍偶 字韻五 眉 仄可 黛斂

秋波 句五 字 儘 平可 湖 仄可 南 仄可 山 仄可 明水 平可 秀 字句 叶七 娉 仄可

娉 平可 娉 句四 字 恰 平可 似十三餘 句五 字 春未 平可 透 字句 叶三

花枝瘦 字句 叶三 正 平可 是愁時候 字句 叶五 尋芳載酒肯落

誰人後祗恐遠歸來綠成陰青梅如豆心期得處每

蕭餘譜卷四

詩餘三三下

三

自不由人長亭柳君知否千里猶回首

第二體

春情○前後段並與第一體同唯第七句皆不叶韻

宋易彥祥

海棠枝上留得嬌鶯語雙燕幾時來並飛入東風院  
宇夢回芳草綠遍舊池塘梨花雪桃花雨畢竟春誰  
主○東郊拾翠襟袖沾飛絮寶馬趁雕輪亂紅中香  
塵滿路十千斗酒相與買春閑吳姬唱秦娥舞拚醉

青樓暮

第三體

春半○前後段並與第一體同唯第七句八句皆不叶韻

宋張東父

青梅如豆斷送春歸去小綠間長紅看幾處雲歌柳  
舞偎花識面對月共論心攜素手採香遊踏遍西池  
路○水邊朱戶曾記銷魂處小立背鞦韆空悵望娉  
婷韻度楊柳撲面香糝一簾風情脉脉酒厭厭回首  
斜陽暮

拂霓裳

雙調○中調

宋晏殊

笑秋天韻三  
字句晚平可  
荷花仄可  
上露珠圓叶七  
風日平可  
好  
三字句  
數平可  
行新仄可  
雁貼寒煙叶七  
銀仄可  
簧調脆管字五

句瓊仄可柱撥清絃字句叶五捧觥船字句叶三一可聲聲仄可齊

仄可唱太平年字句叶八○人仄可生百平可歲句四字離仄可別平可

易會逢難字句叶六無仄可事平可日句三字剩平可呼賓仄可友啓

芳筵字句叶七星仄可霜催綠鬢句五字風仄可露損朱顏字句叶五

惜清歡字句叶三又平可何仄可妨仄可沈仄可醉玉樽前字句叶八

瓜蒌藜 秋夜○雙調○ 宋柳 永

每平可到秋來句四字轉平可添甚平可况味字句韻五金風動字三

句冷清清地字句叶四殘仄可蟬噪晚句四字甚平可聒得人心

欲平可碎字句叶七更平可休道平可宋平可玉多悲句七字石平可人

也須下淚字句叶六○衾仄可寒枕冷句四字夜迢迢仄可更平可

無寐字句叶六深院靜句三字月明風細字句叶四巴巴望曉字四

句怎生捱仄可更迢遞字句叶六料平可我平可兒只平可在枕平可

頭根仄可底字句叶九等平可人睡平可來夢裏字句叶六

離別難 雙調○ 唐薛昭蘊

寶平可馬曉平可鞦韆鞍字句韻六羅仄可幃乍平可別情難字句叶六

那仄可堪春景媚字句更韻五送平可君千仄可萬平可里字句叶五半

粧珠翠落露華寒字句叶首句韻紅蠟燭再更韻三字句青絲曲

字句叶三偏仄可能鈎仄可引淚闌干字句叶首句韻○良夜促更三

蕭餘譜卷四 詩餘二十三下 五

韻三句 香塵綠 字句 魂欲迷 四更韻 檀 仄可 眉半 平可 斂愁

字句 低 叶六句 未 平可 別心先咽 五更韻 欲語情難說 叶五句 出

平可 芳草 平可 路東西 叶四更韻 搖袖立 六更韻 春風急

叶三句 櫻 仄可 花楊 仄可 柳雨淒淒 叶四更韻

夏雲峯 夏景 ○ 雙調 宋柳 永

宴堂深 韻三句 軒 仄可 檻雨輕 仄可 壓暑 平可 氣低沈 叶九句 花

仄可 洞彩 平可 舟泛 平可 竿 六字句 坐 平可 遠清潄 叶四句 楚 平可 臺

風快 句 四字 湘簟冷 句 三字 永 平可 日披襟 叶四句 坐 平可 久覺

疎 仄可 絃脆 平可 管換新音 叶十句 ○ 越 平可 娥蕙 平可 態蘭心

叶六字句 逞妖豔 句 三字 泥 仄可 歡邀 仄可 寵難禁 叶六句 筵 仄可 上

笑 平可 歌間 平可 發 六字句 烏 平可 履交侵 叶四句 醉鄉歸處 字四

句 須 仄可 盡 平可 興滿 平可 酌高吟 叶七句 向 平可 此免名韁利

鎖 句 七字 虛 仄可 費光陰 叶四句

意難忘 贈妓 ○ 雙調 長調 宋周邦彥

鶯 仄可 染衣黃 韻四句 愛 平可 停 仄可 歌駐 平可 拍 五字句 勸 平可 酒

持觴 叶四句 低 仄可 鬢蟬影動 五字句 私 仄可 語口脂香 叶五句

蓮露滴 句 三字 風竹涼 叶三句 拚 仄可 劇飲淋漓 叶五句 夜 平可

漸深燈 仄可 籠就 平可 月 七字句 仔 平可 細端相 叶四句 ○ 知 仄可

音見平可說無雙字句六解平可移仄可宮換平可羽句五未平可

怕周郎字句四長仄可顰知有恨句五貪仄可要不成叶糝五

些個事句三字惱人腸字句三試平可說與何妨字句五又

平可恐平可伊仄可尋仄可消問平可息句七瘦平可減容光字句四

玉漏遲春景○雙調 宋宋 祁

杏平可花飄禁苑句五須仄可知自平可古皇仄可都春早八韻

句字燕平可子來時句四字繡平可陌漸平可薰芳仄可草字句六蕙

平可圃天仄可桃過平可雨句六弄平可碎平可影紅仄可篩清沼

字叶深院悄字句三綠平可楊影平可裏鶯仄可聲低巧字句八

○早平可是平可賦平可得多情句六更平可對平可景臨風鎮

平可辜歡仄可笑字句九數平可曲欄干句四故平可人仄可謾平可

勞登仄可眺字句六天仄可際微仄可雲過平可盡句六亂平可峯

鎖一平可竿斜仄可照字句七歸路杳字句三東仄可風淚零多

少字句六

夏初臨夏景○雙調 宋劉巨濟

泛平可水新荷句四舞平可風輕燕句四園仄可林夏平可日

初長字句六庭仄可樹陰濃句四雛仄可鶯學平可弄新簧叶

句字小平可橋飛仄可入橫塘字句六跨清仄可蘋綠平可藻幽香

蕭餘譜卷四 詩餘三下 七

叶七句朱可欄斜可倚四字霜可純末平可搖字句可及四衣

可袂先凉字句叶四歌可權稀及可遇句四字怨平可别多同

四字路平可遙水平可遠句四字煙及可淡梅黃字句叶四輕及可衫

短平可帽句四字相及可携洞平可府流觴字句叶六况平可有紅糍

叶四醉歸來及可寶平可蠟成行字句叶七拂牙床字句叶三紗及可

厨半平可開字句可及四月平可在迴廊字句叶四

雙雙燕 詠燕○雙調 宋史達祖

過可春社了句四字度平可簾及可幕中間句五字去平可年塵

可冷字句韻四差及可池欲平可往句四字試平可入舊平可巢相及可

並字叶六還及可相雕及可梁藻平可井字句叶六又平可軟平可語商

量不平可定字句叶七飄及可然快平可拂花稍句六字翠平可尾分

可開紅及可影字句叶六○芳及可徑芹泥雨平可潤字句叶六愛平可

貼平可地爭飛句五字競平可誇輕俊字句叶四紅及可樓歸及可晚

四字看平可足柳平可昏花及可暝字句叶六應及可自棲及可香正

可穩字句叶六便平可忘及可了天及可涯芳及可信字句叶七愁及可損

平可翠平可黛雙蛾句六字日平可日畫平可欄獨平可凭字句叶六

瑣窻寒 寒食○雙調 宋周邦彥

暗平可柳啼鴉句四字單及可衣佇立句四字小平可簾朱戶四韻



字句 桐 仄可 花 半 仄 畝 句 四 字 靜 平可 鎖 一 平可 庭 愁 仄可 雨 字句 六 灑

空 階 仄可 更 仄可 闌 仄可 未 平可 休 句 七 字 故 平可 人 剪 平可 燭 西 窗

語 字句 七 似 平可 楚 平可 江 暝 平可 宿 句 五 字 風 仄可 燈 零 仄可 亂 字句 四

句 少 平可 年 羈 旅 字句 四 遲 暮 字句 二 嬉 游 處 句 三 字 正 平可

店 平可 舍 無 煙 句 五 字 禁 平可 城 百 五 字句 四 旗 仄可 亭 喚 酒 字句 四

句 付 平可 與 高 仄可 陽 儔 侶 字句 六 想 東 仄可 園 桃 仄可 李 自 平可

春 七 字 小 平可 脣 秀 平可 靨 今 在 平可 否 字句 七 到 歸 時 定 平可

有 殘 英 句 七 字 待 平可 客 攜 樽 俎 字句 五

渡江雲 春景 雙調 宋周邦彥

晴 仄可 嵐 低 楚 句 五 字 暖 平可 回 雁 平可 翼 句 四 字 陣 平可 勢 起

平 沙 字句 五 驟 平可 驚 春 在 眼 句 五 字 借 平可 問 何 時 委 平可 曲

到 山 家 字句 九 塗 仄可 香 暈 色 句 四 字 盛 平可 粉 平可 飾 爭 仄可 作

妍 華 字句 七 千 仄可 萬 平可 絲 陌 平可 頭 楊 仄可 柳 句 七 字 漸 平可 漸

可 藏 鴉 字句 五 堪 嗟 字句 二 清 仄可 江 東 仄可 注 句 四 字 畫 平可

舸 西 流 句 四 字 指 長 仄可 安 日 平可 下 句 五 字 愁 宴 闌 句 三 字 風

可 翻 旗 仄可 尾 句 四 字 潮 仄可 濺 烏 紗 字句 四 今 仄可 朝 正 平可 對

初 絃 月 句 七 字 傍 平可 水 平可 驛 深 仄可 艤 蒹 葭 字句 七 沈 恨 處

三字 時 仄可 時 自 平可 剔 銀 花 字句 六

無俗念

雙調 長調 ○

元虞集

十平可年窻仄可下四字見平可古平可今成敗幾平可多豪傑

韻九字句誰仄可會誰能誰不濟句七字故平可紙數行明滅六

字句亂平可葉西風句四字遊仄可絲春仄可夢句四字轉平可轉無

休歇字句五為平可他憔悴句四字不可知有甚干涉字句六

○寥仄可寥無仄可住閒身句六字盡平可虛空界一平可片中

霄月字句九雲仄可去雲仄可來無定相句七字月平可亦本無

圓缺字句六非仄可色非空句四字非平可心非佛句四字教仄可

我如何說字句五不妨句四字可步蟾蜍飛仄可上銀闕十

字句

慶春澤

上元 ○ 雙調 ○ 長調

宋劉叔安

燈仄可火烘春句四字樓仄可臺浸月句四字良仄可宵一平可刻

千金字韻六錦平可步承蓮句四字彩平可雲簇平可仗難尋六

字句蓬仄可壺影平可動句四字星仄可毬轉平可映句四字兩平可衍

寶平可珥瑤簪字句六姿嬉遊玉平可漏聲催句七字未平可歇

芳心字句四○笙仄可歌十平可里誇張地句七字記年仄可時

行仄可樂樵仄可悴而今字句九客平可裏情懷句四字伴平可人

閑仄可笑閒吟字句六小平可桃未平可靜劉郎老句七字把相

思仄可細平可寫平可瑤琴叶七怕歸來紅仄可紫欺風句七字三

可徑成陰字叶四

大江乘送郭縣尹雙調○長調

阮

東仄可陽四平可載句四字但好平可事一平可一為民做了九韻

字談仄可笑半平可閒風月裏字叶七管平可甚訟平可庭生仄可

草叶六甌仄可茗爐香句四字菜平可羹淡飯句四字此平可外

無煩惱字叶五問侯何仄可苦自平可饑句六字只要平可民仄可

飽字叶四○猶仄可念平可甘仄可旨相違句六字白平可雲萬里

四字不平可得隨昏曉字叶五暫捨蒼仄可生歸定省字叶七

回仄可首又平可看父老字叶六聽平可得垂崖交章力薦字八

道此官員好字叶五且平可來典平可憲句四字中仄可書還

二十平可四平可考字叶七

莊椿歲壽趙丞相雙調○長調

方

綸仄可巾少平可駐家山句六字北平可窻睡平可覺南薰起七韻

字黃仄可庭細平可看句四字長生秘訣句四字神仙奇仄可趣

叶四奈此蒼生願蘇炎熱句八字仰為霖雨字叶四句趣丹

心未老句五將整平可頓乾坤手為經理字叶九○好平可

是今年慶事句六抱奇仄可孫一平可門佳仄可氣字叶七蓬

可山振平佩句四字  
可山振平佩句四字  
可山振平佩句四字  
可山振平佩句四字  
可山振平佩句四字  
可山振平佩句四字  
可山振平佩句四字  
可山振平佩句四字  
可山振平佩句四字  
可山振平佩句四字

句玉樹參庭句四字  
句玉樹參庭句四字  
句玉樹參庭句四字  
句玉樹參庭句四字  
句玉樹參庭句四字  
句玉樹參庭句四字  
句玉樹參庭句四字  
句玉樹參庭句四字  
句玉樹參庭句四字  
句玉樹參庭句四字

他年接武三槐句七字  
他年接武三槐句七字  
他年接武三槐句七字  
他年接武三槐句七字  
他年接武三槐句七字  
他年接武三槐句七字  
他年接武三槐句七字  
他年接武三槐句七字  
他年接武三槐句七字  
他年接武三槐句七字

宴清都 春閨○雙調○  
宋何籀

細平草沿塔句四字  
細平草沿塔句四字  
細平草沿塔句四字  
細平草沿塔句四字  
細平草沿塔句四字  
細平草沿塔句四字  
細平草沿塔句四字  
細平草沿塔句四字  
細平草沿塔句四字  
細平草沿塔句四字

可霽平微暖句韻六  
可霽平微暖句韻六  
可霽平微暖句韻六  
可霽平微暖句韻六  
可霽平微暖句韻六  
可霽平微暖句韻六  
可霽平微暖句韻六  
可霽平微暖句韻六  
可霽平微暖句韻六  
可霽平微暖句韻六

句柳芽猶短句四字  
句柳芽猶短句四字  
句柳芽猶短句四字  
句柳芽猶短句四字  
句柳芽猶短句四字  
句柳芽猶短句四字  
句柳芽猶短句四字  
句柳芽猶短句四字  
句柳芽猶短句四字  
句柳芽猶短句四字

平是歌仄可慵笑句平  
平是歌仄可慵笑句平  
平是歌仄可慵笑句平  
平是歌仄可慵笑句平  
平是歌仄可慵笑句平  
平是歌仄可慵笑句平  
平是歌仄可慵笑句平  
平是歌仄可慵笑句平  
平是歌仄可慵笑句平  
平是歌仄可慵笑句平

遠山遠句六字  
遠山遠句六字  
遠山遠句六字  
遠山遠句六字  
遠山遠句六字  
遠山遠句六字  
遠山遠句六字  
遠山遠句六字  
遠山遠句六字  
遠山遠句六字

狂句四字  
狂句四字  
狂句四字  
狂句四字  
狂句四字  
狂句四字  
狂句四字  
狂句四字  
狂句四字  
狂句四字

平馬句四字  
平馬句四字  
平馬句四字  
平馬句四字  
平馬句四字  
平馬句四字  
平馬句四字  
平馬句四字  
平馬句四字  
平馬句四字

淚珠零亂句六  
淚珠零亂句六  
淚珠零亂句六  
淚珠零亂句六  
淚珠零亂句六  
淚珠零亂句六  
淚珠零亂句六  
淚珠零亂句六  
淚珠零亂句六  
淚珠零亂句六

可得別平後思量句七  
可得別平後思量句七  
可得別平後思量句七  
可得別平後思量句七  
可得別平後思量句七  
可得別平後思量句七  
可得別平後思量句七  
可得別平後思量句七  
可得別平後思量句七  
可得別平後思量句七

畫錦堂 閨情○雙調○  
宋周邦彥

可雨平洗桃花句四字  
可雨平洗桃花句四字  
可雨平洗桃花句四字  
可雨平洗桃花句四字  
可雨平洗桃花句四字  
可雨平洗桃花句四字  
可雨平洗桃花句四字  
可雨平洗桃花句四字  
可雨平洗桃花句四字  
可雨平洗桃花句四字

可滿雕簷句韻六  
可滿雕簷句韻六  
可滿雕簷句韻六  
可滿雕簷句韻六  
可滿雕簷句韻六  
可滿雕簷句韻六  
可滿雕簷句韻六  
可滿雕簷句韻六  
可滿雕簷句韻六  
可滿雕簷句韻六

眉尖句四  
眉尖句四  
眉尖句四  
眉尖句四  
眉尖句四  
眉尖句四  
眉尖句四  
眉尖句四  
眉尖句四  
眉尖句四

枕宿醒忡句七  
枕宿醒忡句七  
枕宿醒忡句七  
枕宿醒忡句七  
枕宿醒忡句七  
枕宿醒忡句七  
枕宿醒忡句七  
枕宿醒忡句七  
枕宿醒忡句七  
枕宿醒忡句七

蕭徐普卷四  
詩餘三十二下  
七

可風暗平可觸珠簾字句六○多厭字句二晴晝永三字瓊

戶平可悄三字香仄可銷金仄可獸慵添字句六自平可與蕭郎

別後六字事事俱嫌字句四短平可歌新仄可曲無心理字七

鳳平可簫龍仄可管不曾拈字句七空惆悵三字長仄可是

每平可年三仄可月六字病平可酒懨懨字句四

雨霖鈴秋別○雙調宋柳 永

寒仄可蟬淒切字句四對長亭晚四字驟平可雨初歇字句四

都仄可門暢平可飲無緒六字方仄可留戀處蘭仄可舟催發

念去平可去千里煙波七字暮平可靄平可沈仄可沈仄可楚

可天闊字句七○多情自平可古傷離別字句七那更堪冷

可落清秋節字句八今仄可宵酒醒四字何處平可楊柳平可

岸曉平可風殘月字句九此去經年四字應仄可是良仄可辰

可好平可景平可虛設字句八便平可縱有千仄可種風情七字

更平可與何人說字句五

花心動春夢○雙調宋女阮逸女

可苑春濃四字小桃開枝枝已堪攀折韻九乍平可

雨乍平可晴四字輕暖輕寒四字漸平可近賞平可花時節

蕭餘譜卷四 詩餘三下 上三

柳平可搖臺仄可謝東風軟句七字簾櫳仄可靜幽仄可禽

調仄可舌字句七斷平可魂遠句三字閒仄可尋翠平可徑句四字頓

成愁結字句四○此平可恨無仄可人共平可說字句六還仄可立

可盡黃昏句五寸心空切字句四強平可整繡平可淦句四字

獨平可掩朱扉句四字簾平可枕為平可誰鋪仄可設字句六夜平可

長宮仄可漏傳聲遠句七字紗仄可窻映銀仄可缸明滅字句七

夢回處句三字梅仄可梢半平可籠仄可淡平可月字句六

夜飛鵲離別○雙調○宋周邦彥

河仄可橋送平可人仄可處句五字涼仄可夜何期字句四斜仄可月

平可遠墮餘輝字句六銅仄可盤燭平可淚已平可流盡句七字霏

霏凉仄可露露衣字句六相仄可將仄可散平可離會處句六字探

風前津仄可鼓句五字樹平可梢參旗字句四驛仄可駟會平可意

四字縱揚鞭亦平可自行遲字句七○迢仄可遞路平可回清

可野句六字人仄可語漸無聞句五字空仄可帶愁歸字句四何

可意重仄可紅蒲平可地句六字遺仄可鈿不平可見句四字斜仄可

徑都迷字句四兔平可葵燕平可麥句四字向斜陽影平可與人

齊字句七但徘徊班仄可草句五字啼噓酹酒句四字極平可望

天西字句四

金明池 春遊○雙調○長調

宋秦觀

瓊苑金池四字句青門紫陌四字句似雪楊花

滿路韻六字句雲日可平淡天可仄低盡可平永七字句過可平三

點雨點可平細雨可平好花可平枝半可平出牆頭

似可平悵可平望芳可仄草旺可仄孫何處七字句更可平水

遶人家五字句橋當門可仄巷四字句燕可平燕鶯可仄鶯

飛舞叶六字句怎可平得可平君長為可仄主叶七字句把綠可平

鬢朱顏五字句一可平醉住叶四字句佳可仄人唱金可仄衣莫

惜七字句才可仄子可平山休可仄訴叶七字句况春來倍

覺傷心七字句念可平故可平國情多可仄新可仄年愁苦叶九字句

縱寶馬嘶風五字句紅塵拂可平面四字句也可平則

尋芳歸去叶六字句

蘭陵王 春恨○三疊○長調 宋張元幹

捲珠箔韻三字句朝雨輕可仄陰乍可平閣叶六字句欄可仄干外

煙柳弄晴七字句芳草侵可平塔映可平紅藥叶七字句

東風如許惡叶五字句吹落梢可仄頭嫩可平萼叶六字句屏

山掩沈水倦可平薰七字句中酒心情怕可平盃可仄

勺叶七字句尋思舊可平涼可仄洛叶五字句正可平年少疎狂

歌仄可笑平可迷著字叶九障平可泥油仄可壁催梳掠字叶七曾

可馳道平可同仄可載字句五上平可林攜仄可手字句四燈仄可夜

初仄可過早平可共約字句七又平可爭信飄泊字句五○寂平可

寔字叶二念行樂字句三任平可粉平可淡衣襟字句五音斷平可

絃仄可索字句四瓊仄可枝壁平可月春如昨字句七悵平可別後

三字句華仄可表那仄可回雙鶴字句六相仄可思前仄可事字句四

除仄可夢平可魂仄可裏暫平可忘却字句七

寶鼎現上元○三疊○長調

宋康與之

夕平可陽西下暮靄字句六紅仄可隘春仄可風羅仄可綺字句六

乘仄可麗平可景華燈淨仄可放字句七濃仄可醖燒仄可空連錦

砌字叶七覩平可皓平可月浸嚴城如仄可晝字句八花仄可影寒

籠絳平可藥字句六漸平可掩映芙蓉萬平可頃字句七迤仄可

邇齊開秋仄可水字句六○太平平可守平可無仄可限行歌意字句七

字句擁平可麾幢仄可光動平可珠翠字句七傾仄可萬井歌臺舞

榭字句七瞻仄可望朱仄可輪駢鼓吹字句七控寶平可馬字句三

耀平可貌仄可貅汗仄可騎字句五銀仄可燭交仄可光數平可里字句六

字似平可亂平可簇寒星萬平可點字句七擁平可入蓬仄可壺影

平可裏字句六○宴平可閣多才字句四環仄可豔平可粉瑤仄可簪



珠履叶七字句恐平可看看丹詔五字催仄可奉宸仄可遊燕平可

待六字便平可趁早占通宵醉叶七字句緩平可引笙歌妓五叶

字句任平可畫平可角吹仄可老寒梅七字月平可滿西樓十二

叶六

四字題

霜天曉角旅興○雙調○小令

吳仄可頤楚平可尾韻四一平可棹人千里叶五字句休仄可說舊

愁仄可新恨平可長亭仄可今如仄可此叶五字句○宦平可遊

吾倦矣叶五字句玉平可人留我醉叶五字句明仄可日落花寒食

六字句得平可且住為佳耳叶六字句

傳言玉女元宵○雙調○中調

宋胡浩然

一平可夜東風四字不平可見柳平可梢殘仄可雪韻六字句御平可

樓煙煖四字對鼈仄可山綵平可結叶五字句簫鼓平可向曉四字

句鳳平可輦初仄可回宮闕叶六字句千仄可門燈火四字九平可

逵風月叶四字句○繡平可閣人人四字乍嬉遊三字困又

平可歇叶三字句艷平可粧初仄可試四字把珠仄可簾半平可揭叶五

字句嬌羞向人字句手平可燃玉平可梅低仄可說叶六字句相

仄可逢長仄可是上平可元時節叶八字句

魚遊春水

春景○雙調○中調宋徽宗政和中  
一中貴人使越州回得詞於古碑因  
無名無譜不知何人作也錄以進御  
命大晟府填腔因詞中語賜名魚遊  
春水又云東京防河卒於汴  
河上掘地得之蓋唐人語也

撰人闕

秦仄可樓仄可凍風仄可裏韻五燕平可子還仄可來尋舊壘七叶

餘仄可寒猶峭四句紅仄可日薄平可侵羅綺叶六嫩平可

草方抽碧玉茵七句媚平可柳平可輕仄可拂黃金縷叶七

鶯仄可轉上平可林四句魚仄可遊春仄可水叶四○幾平可曲

欄干遍平可倚叶六又平可是一平可番新桃仄可李叶七佳

人應恠歸遲六句梅仄可粧淚平可洗叶四方仄可簫聲

絕沈孤鴈七句望平可斷清波無雙仄可鯉叶七雲仄可

山仄可萬平可重四句寸平可心仄可千叶四里字句

氏州第一雙調○長調○  
宋周邦彥

波仄可落寒汀四句村渡平可向晚四句遙仄可看數點平可

帆小韻六亂平可葉翻鴉四句驚仄可楓破平可鴈四句天

角孤仄可雲縹緲叶六官仄可柳蕭疎四句甚平可上掛微

微殘仄可照叶七景平可物關情四句川仄可途換平可日四句

頓平可來催老叶四○漸平可解狂朋歡意少叶七奈

蕭余音卷四  
詩餘二十三  
十八

猶仄可被思平可牽情仄可繞叶七座平可上琴心四字句機仄可

中錦平可字叶四覺最榮懷抱叶五也平可知人仄可懸望

平可久六字句薔薇謝三字句歸仄可來一字句笑四字句欲平可夢

高唐四字句未成仄可眠霜空已曉叶七

五字題

巫山一段雲雙調○後段同

唐毛文錫

雨平可霽巫山上五字句雲輕映碧天韻五遠平可風吹仄可

散又相連叶七十平可二晚風前叶五○暗濕啼猿樹

高籠過客船朝朝暮暮楚江邊幾度降神仙

金人捧雲盤雙調○中調  
春曉感舊  
宋曾純甫

記神京三字句繁華仄可地三字句舊遊踪可平韻正平可御

平可溝春仄可水溶溶叶七平仄可康巷平可陌四字句繡平可鞞

金仄可勒躍青驄叶七解平可衣沽仄可酒醉平可絃管七字句

柳平可綠花紅叶四○到如今三字句餘霜仄可鬢三字句嗟

前仄可事三字句夢魂中叶三但寒仄可煙滿平可目飛蓬叶七

字句雕仄可欄玉砌四字句空仄可餘三仄可十六離宮叶七塞

平可笳驚仄可起暮平可天鴈七字句寂平可寞東風叶四

法曲獻仙音雙調○長  
調○初夏  
宋周邦彥

蟬仄可咽涼柯句四字燕平可飛塵幕句四字漏平可閣籤仄可聲

時仄可度韻六倦平可脫綸巾句四字困平可便湘仄可竹句四字

桐仄可陰仄可半侵朱戶句叶六向平可抱平可影凝情處句六字

時聞仄可打平可窻雨句叶五○秋平可無語句叶三嘆文仄可園

近平可來多病句七字情緒懶句三字尊仄可酒易平可成間

阻叶六縹仄可緲玉京人句五字想依仄可然京兆眉嫵叶七

翠平可幕深中句四字對微容空仄可在毓素叶七待花

前仄可月平可下平可見了句七字不平可教歸去句叶四

東風齊着力雙調○長調除夕宋胡浩然

殘仄可臘收寒句四字三仄可陽初仄可轉句四字已平可換年華

韻四字句東仄可風律管句四字迤仄可邇到山家句叶五處平可處

笙簧鼎沸句六字會平可佳宴坐平可列仙娃句叶七花仄可叢

裏金仄可爐滿爇句七字龍仄可麝煙斜句叶四○此平可景轉

堪誇叶五深意平可祝壽平可山福平可海增加句叶九玉平可

觥滿泛句四字且平可莫厭流霞句叶五幸平可有迎春壽酒

六字句銀仄可餅浸幾平可朶梅花句叶七休辭醉句三字園仄可

林秀色句四字百平可色萌芽句叶四

金菊對芙蓉雙調○長調秋怨宋康與之

詩餘二十四

梧仄可葉飄黃句四字萬平可山空仄可翠句四字斷平可霞流仄可

水淨輝字韻六正金仄可風西仄可起句五字海平可燕東歸叶四

字句凭仄可欄不平可見南來鴈句七字望平可故平可人仄可消仄可

息遲遲字叶七木平可樨開後句四字不平可應悞平可我句四字

好平可景良時字叶四○只平可念獨平可守孤幃字叶六把枕句四字

平可前祝平可付句五字一平可旦分飛字叶四上秦仄可樓遊仄可

賞句五字酒平可殢花迷字叶四誰仄可知別平可後相思苦字七

句句悄平可為平可伊仄可瘦平可損香肌字叶七花仄可前月下字四

句句黃仄可昏院平可落句四字珠仄可淚偷垂字叶四

春從天上來

雙調 ○長調 感舊

宋吳彥章

海平可角飄零字韻四嘆平可漢平可苑秦宮墜平可露飛螢叶九

句字夢平可裏平可天上句四字金仄可屋銀屏字叶四歌仄可吹平可

競平可舉青冥字叶六問當時遺仄可譜句五字有平可絕平可藝平可

鼓平可瑟湘靈字叶七促哀彈句三字似林鶯嚙平可嚙句五字

山仄可溜冷冷字叶四○梨仄可園仄可太平可平樂府句六字醉句五字

平可幾度春風鬢平可變星星字叶九舞平可徹中原句四字塵句四字

仄可飛滄仄可海句四字風仄可雪平可萬平可里龍庭字叶六寫胡句四字

笳仄可幽仄可怨句五字人仄可樵仄可悴不平可似丹青字叶七酒微句七

醒叶三句一平軒涼仄月可燈仄火青熒叶四句

送入我門來雙調○長調 宋胡浩然

茶仄壘安扉四字句靈仄旭掛平戶四字句神仄儼烈平

竹轟雷韻六字句動平念流光四字句四平序式週回叶五句

須仄可知冷仄歲今宵盡七字句似平頓覺明年明仄日

催叶入句向平冷仄夕三字句是平處迎春送臘六字句羅

可綺筵開叶四句○冷仄古偏平同此平夜六字句賢愚

共添一歲六字句貴平賤仍偕叶四句互平祝遐齡四字句

山仄海固難摧叶五句石平崇富平貴錢鏗壽七字句更

潘平岳儀容子建才叶八句仗平陳仄風盡平力五字句

句一平齊吹仄送四字句入此門來叶四句

玉女搖仙佩雙調○ 宋柳永

飛仄瓊伴平侶韻四字句偶平別珠宮四字句未平返神仄

仙行綴叶六字句取平次梳粧四字句尋仄常言可語四字句

有平得幾多姝麗叶六字句擬平把名花比五字句恐傍仄

人笑平我五字句談仄何容易叶四字句細仄思算奇可葩

艷平卉七字句唯仄是深紅淺白而已叶八字句淨仄如可

這多情五字句占平得人仄間千仄嬌百平媚叶八字句○

頤仄可信畫平可堂繡閣六字皓平可月清風四字忍仄可把

光仄可陰輕仄可棄叶六字自平可古及冷四字佳人才子四字

少平可得當年雙仄可美叶六字且平可恁相偎倚叶五字未

消得憐仄可我多才多藝叶九字願平可嬾嬾蘭仄可心

蕙平可性七字枕平可前信仄可下四字表余深仄可意為盟

誓叶七字冷性斷不辜鴛被叶七字○行字音梳

七字題

鳳凰臺上憶吹簫雙調○長調宋婦李清照

香仄可冷金猊四字被平可翻紅浪四字起來慵仄可自梳

頭韻六字任寶平可奩塵仄可滿五字日平可上簾鉤叶四字生

怕離仄可懷別平可苦六字多少事欲平可說難休叶七字

新來瘦三字非仄可干病平可酒四字不平可是悲秋叶四字

○休休叶二字這平可回去平可也四字干仄可萬平可遍陽

關可也平可則難留叶九字念平可武平可陵人仄可遠五字

煙鎖秦樓叶四字唯有樓仄可前流仄可水六字應仄可

念平可我終仄可日凝眸叶七字凝眸處三字從仄可冷又平可

添一段新愁叶八字

聖同 關入 山平 似同 關入 留平 念平 九平 刻入 人入 鼓平

○和平 和平 鼓平 回平 去平 山平 千平 萬平 盛平 豐平

樂語

春宴樂語

教坊致語

口號

句合曲

句小兒隊

隊名

問小兒

小兒致語



句雜劇語

放隊

秋宴樂語

教坊致語

口號

句合曲

句小兒隊

隊名

樂府詩集 問小兒隊

小兒致語

句雜劇

放小兒隊

隊名

問女弟子隊

女弟子致語

句雜劇

放女弟子隊

興龍節集英殿宴樂語

教坊致語

口號

句合曲

句小兒隊

隊名

問小兒隊

小兒致語

句雜劇

放小兒隊

句女童隊

隊名

問女童隊

西女童致語

句雜劇

於女童隊

聖節五方老人祝壽文

東方老人

西方老人

中央老人

南方老人

北方老人

黃樓落成致語

口號

西湖念語

會老堂致語

口號

宴交代寧國孟知府致語

致語口號

宴朱衡守致語

宋 祁

口號致語

臣吉席致語 指披寶典以開年玉節南馳重歡降而

講好口號 春臺之享朝推宴狙之慈用洽樂康式昭

熙盛林惟尊號皇帝陛下昭天日月下

樂語

蘭余普卷四

樂語目錄

四

樂府

口號

吉韻姪語

口號

宴未濟中姪語

致語 國孟知府致語

致語

春宴樂語

宋 和

教坊致語

臣聞璿杓東指披寶典以開年玉節南馳重歡隣而  
 講好國美春臺之享朝推宴俎之慈用洽樂康式昭  
 熙盛恭惟尊號皇帝陛下紹承丕烈奄宅中邦坐黃  
 屋以訓恭擁綠圖而進道五辰順理九扈告豐圓璧  
 方琮並薦精純之祀吳風解雨交流曠蕩之恩五刑  
 則解網畫寇一尉則垂橐臥鼓鴻休紹至協氣翔臻

屬歲朔之申儀加使華之脩聘爰開廣殿胥慶佳辰  
玉人捧日以揚輝方丈移山而獻壽珍羣肅穆粹表  
頤昂瑞藻躍魚嘉鎬京之飲酒翠梧傾鳳應韶舞之  
縱金式均蒙湛之仁普詠叢雲之旦臣濫中法部旅  
進神庭竊抃亨期敢進口號

口號

千官星拱侍疑旒紫殿餘寒已暗收日湛露華浮宴  
席天回春色徧皇州雲韶三闋翔朱鷺錦幕千層舞  
翠虬拭玉隣邦通使節萬齡享會慶洪猷

句合曲

玉色凝溫盛慶儀於瑞日葵心委照同華宴於需雲  
矧韶律以方融顧羣萌之將達宜陳備奏用洽太和  
徐韻宮商教坊合曲

句小兒隊

綵岫岩堯爛仙葩於曉日霞裾轉炫疊華鼓於春雷  
烏漏未移鸞觴在御宜進游童之列俾陳逸綴之妍  
上奉宸歡教坊小兒入隊

隊名

紫殿開慈宴青襟綴舞行

問小兒

便娟躡履皆行馬之髻齡蹀躞交竿盡蘭觴之雅飾  
既樂陶姚之化盍陳象勺之因進叩天階雍容敷奏

小兒致語

臣聞慶朔履端儼鷺雍而四會寶隣馳騁拭虹玉以  
申歡嘉乃禮成眷茲作首爰詔夏渠之饗允昭交泰  
之期恭惟尊號皇帝陛下德總又文功宣下武順四  
時之和燭濟萬世於夷侯海不揚波地無愛寶屬以  
階葢肇曆律鳳回春順邦令以布和脩國儀而行慶  
承雲調露方諧廣樂之音酌飲陪殮普適中衢之賜  
洽歡心於萃鹿暢羣抃於先鼈臣等雖愧妙年同欣  
盛際既造觀備之地願陳秉翟之容未敢自專伏候  
進止

句雜劇

回鸞逗節已徧於餘妍舒雁分行聊停於合奏天顏  
益粹日舍方徐宜參優孟之滑稽式助都場之曼衍  
童裳却立雜劇來歟

放隊

金徒漏改玉竿巡周既殫雅舞之容復罄歡謠之樂  
宜遵矩步歸詠雩風舟拜天階相將好去

秋宴樂語

王珪

教坊致語

臣聞高廩登秋美棗盛之已報需雲命燕嘉飲食之  
維時况寶曆之逢熙復皇居之乘豫樂與羣臣之飫  
翁同萬物之和恭雖尊號皇帝陛下德邁前王仁敷  
中寓虎旗犀甲韜兵武庫之中桂海水天獻賚彤犀之  
下邦有休符之應民躋壽域之康候爽氣於重霄置  
清觴於別殿下珍羣之鷓鷯發和奏之笙鏞於時日  
上扶柔風生閭闔度芝蓋於丹城降金輿於紫闈百  
獸感和來舞帝虞之樂羣生遂性如登老氏之臺固  
已追平樂之勝遊掩栢梁之高會臣繆參法部獲望  
清光靡揆才蕪敢進口號

口號

翠輦鳴稍下未央千官齊望赭袍光霜清玉佩中天  
響風轉金爐合殿香仙路忽驚蓬島近晝陰偏度漢

宮長年年萬寶登秋後常與君王獻壽觴

句合曲

露泛帝觴凝九秋之顥氣星聯朝弁燦初日之長暉  
方魚藻以均歡宜簫韶之合奏宸遊正洽樂節徐行  
上悅天顏教坊合曲

句小兒隊

燕觴飛羽方歌湛露之詩廣樂縱金已極鈞天之奏  
宜命遊童之綴來陳舞佾之容上奉皇慈教坊小兒  
入隊

隊名

紅茵鋪禁祀絳節引僊童

問小兒隊

宸庭廣御仰侔太紫之纏鈞樂更和曲盡咸英之奏  
何處采髦之侶輒趨文陛之前必有所陳雍容敷奏

小兒致語

臣聞舜帝深仁衆極慕羶之樂周家盛德時歌在藻  
之娛矧逢下武之期屢洽登年之瑞張君臣之廣讌  
煥今古之多儀恭惟尊號皇帝陛下躬神睿之資撫



休明之運禮樂兼於三代文章邁於兩京矧乃武庫  
韜戈戍亭徹候百蠻奔走南瑜銅鼓之鄉萬里謳謠  
西出玉關之路今則清商應律滯穗盈疇奏肆夏之  
音事軼元侯之饗詠嘉魚之什禮交君子之歡足以  
崇勝會於難追騰頌聲於無既臣等生陶醲化謬齒  
伶坊雖在童髦嘗習舞干之妙趣趨君陛願隨樂節  
之行未敢自專伏候進止

句雜劇

華旌低影觀童舞之成文畫啟收聲識鈞音之終曲  
助以優人之伎卜爲清晝之歡上憚宸顏雜劇來歟

放小兒隊

銅壺遞箭屢移宮樹之陰鷺羽充庭久曳童髦之綵  
旣闕韶音之奏難停舞綴之容再拜天階相將好去

句女弟子隊

萃簪照席再嚴百辟之趨寶幄更衣復覩中天之坐  
宜度仙磬之曲更呈舞袖之妍上奉皇慈兩軍女弟  
子入隊

隊名

宮錦祥鸞下仙磬綵鳳來

問女弟子隊

金徒緩刻延麗日於壺中翠羽飛觴醉流霞於天上  
何仙姿之綽約叩丹陛以踟躕須有剖陳近前敷奏

女弟子致語

妾聞候凝霜降屬百工之告休歌起鹿鳴見羣臣之  
合好矧萬機之多豫復千載之盛期啟燕良辰騰歡  
綿寓恭惟尊號皇帝嚮明紫極儲思岩廊邁三皇五  
帝之風紹一祖二宗之烈候亭相屬不齋萬里之糧

年廩屢登又美曾孫之稼時及授衣之候民多擊壤  
之禧廣慈惠於前儀慶昇平於茲日玉觴盈醴均流  
湛露之恩翠輿擬金合奏洞庭之曲感福休於靡極  
召和樂於無窮妾等幸遇昌時預陳法部舉聽鏗純  
之節來參蹈厲之容未敢自專伏候進止

句雜劇

鸞拂宮茵極七盤之妙態鳳儀仙曲終九奏之和聲  
方鎬飲之窮歡宜秦優之進技宸顏是奉雜劇來歟

放女弟子隊

宮花剪彩恍疑天上之春海日嚼規忽覺人間之暮  
宜整羽衣之綴却回雲島之遊再拜彤庭相將好去

興龍節集英殿宴樂語

蘇軾

教坊致語

臣聞帝武造周已兆興王之迹日符祚漢實開受命  
之祥非天私我有邦維聖乃作神主仰止誕彌之慶  
集于建丑之正端玉旅庭爰講比鄰之好虎臣在泮  
復通西域之琛式燕示慈與人均福恭惟皇帝陛下  
睿思冠古濬哲自天煥乎有文日講六經之訓述而

不作思齊累聖之仁夷夏宅心神人協德卜年七百  
方過曆以承天有臣三千咸一心而戴后彤庭振萬  
玉座傳觴誦干戈載戢之詩作君臣相悅之樂斯民  
何幸白首太平臣猥以微生親逢盛旦始慶倚蘭之  
會願賡擊壤之音下採民言上陳口號

口號

凜凜重暉日月新四方驚喜識天人共知若木初升  
旦且種蟠桃莫計春請使墨山歸屬國給扶黃髮拜  
巖宸紫皇應在紅雲裏試問清都侍從臣

句合曲

祝堯之壽既罄於歡謠象舜之功願觀於備樂羽旅  
在列管磬同音上奉嚴宸教坊合曲

句小兒隊

魚龍奏技畢陳詭異之觀齟齬成童各效回旋之妙  
嘉其尚幼有此良心仰奉宸慈教坊小兒入隊

隊名

兩階陳羽籥萬國走梯航樂隊

問小兒隊

工師在列各懷自獻之能俛子盈庭必有可觀之技  
未知來意宜悉奏陳

小兒致語

臣聞生民以來未有祖宗之仁厚上帝所眷錫以聖  
神之子孫孚佑下民篤生我后瞻舜瞳之日月望堯  
顙之山河若帝之初達四總於無外如川方至傾萬  
宇以來同恭惟皇帝陛下齊聖廣淵剛健篤實識文  
武之大者體仁孝於自然歌詩思齊見文王之所以  
聖誦書無逸法中宗之不敢康誕日載臨輿情共祝

神筭授萬年之筭洛書開五福之祥臣等嬉遊天街  
沐浴皇化欲陳舞蹈之意不知手足之隨未敢自專  
伏取進止恭惟皇帝對不齊更敷陳  
句雜劇  
金奏鏗純既度九韶之曲霓衣合散又陳八佾之儀  
舞綴蹇停伶優間作再調絲竹雜劇來歎

放小兒隊

游童率舞逐物性之熙怡小技畢陳識天慈之廣大  
清歌既闋疊鼓屢催再拜天堦相將好去

句女童隊

垂鬟在列歛袂稍前豈知北里之微敢獻南山之壽  
霓旌坐集金奏方諧上奉威顏兩軍女童入隊

隊名

君臣千載遇歌舞八方同樂隊

問女童隊

摻擗屢作旌夏前臨顧游女之何能造彤庭而獻技  
欲知來意宜悉奏陳

女童致語

妾聞瑞乙乙鳥來翔共紀生商之兆羣龍下集適同

俗佛之辰四月八日也佳氣充庭和聲載路輦出房而雷

動扇交翟以雲開喜動人天春還草木恭惟皇帝陛

下凝神昭曠受命穆清三后在天宜興王之世有四

人迺哲知享國之無窮乃眷良辰欲均景福庭設九

賓之禮樂歌四牡之章妾等幸覲昌期獲瞻文陛雖

乏流風之妙願輸率舞之誠未敢白專伏候進止

句雜劇

清淨自化雖莫測於宸心詼笑雜陳示俛同於衆樂

金絲再舉雜劇來歎

放女童隊

分庭久立漸移愛日之陰振袂再成曲盡回風之態

龍樓却望鼉鼓屢催再拜天堦相將好去

聖節五方老人祝壽文

歐陽脩

東方老人

但某泰山老叟東海真仙一有溜穿石而曾究初終

一有松避雨而備知歲月羲氏定三百六日嘗守寅

賓之官夷吾紀七十二君盡觀登封之事遇安期而

遺棗笑方朔之偷桃風入律而來自巖前斗指春而  
光臨洞口昔漢武帝嘗懷三島之勝遊有羨門生欲  
謁巨公於昭代今則紫庭降聖華渚開祥遠離朝日  
之方句來展望雲之懇千八百國咸歸至治之風億  
萬斯年共禱無疆之壽遙望天庭敢進祝聖之頌  
東海蓬萊第一仙遙瞻西北祝堯天願皇長似東君  
壽與物爲春億萬年

西方老人

但某秦川故老華岳幽人詢仙掌之遺蹤咸知始末  
戀蓮峯之絕頂不記歲時漱流玉乳之泉枕石雲陽  
之洞逍遙物外笑傲林間奉王母之蟠桃嘗延漢帝  
指老聃之仙李永佑唐基掌中五色之丸世上千年  
之壽欣逢聖代來至塵寰當洪河澄九曲之時是日  
觀誕一人之日祥麟遊於泰時天馬來於大宛景星  
見而朱草生瑞露降而赤鳥集旣遇無爲之化宜歌  
有道之君是以駕青牛而度函關指丹鳳而趨魏闕  
維願慶源流遠齊河海以無窮睿筭綵長等乾坤而  
不老遙望天庭敢進祝聖之頌

竊餘語卷四  
萃岳峰頭萬葉蓮開花今古世相傳願皇長似蓮峰  
久結實盤根不記年

中央老人

但某棲心嵩極振迹伊川年高而可等松椿氣粹而  
嘗發芝木洞裏之煙霞不老壺中之日月偏長當聖  
主之盛時居天心之奧壤但見璿璣運而寒暑正土  
圭測而陰陽和冠帶被於百蠻玉帛來於萬國龍在  
沼而麟在藪河出圖而洛出書民躋壽域之中俗樂  
春臺之上今則堯眉誕秀舜日開祥遠離王屋之間  
來入帝畿之內仰瞻天表莫非嶽降之神上祝皇圖

之神山呼之歲遙望天庭敢進祝聖之頌

嵩高維嶽鎮中天王氣盤基降壽仙維願吾皇等嵩

嶽三靈齊祝

一作壽萬斯年

南方老人

但某託迹炎洲游神衡嶽非海濱之野叟迺星極之  
老人當火德爲治之朝是離明繼照之日里社鳴而  
聖人出泰階正而王道平百蠻向風重譯來貢屢覩  
豐年之上瑞故知百姓之懽心鼓腹而歌治世之音



安以樂曲肱而枕化國之日舒以長斯可謂唐虞之  
民又豈止成康之俗今則流虹誕聖遶電開祥來趨  
北闕之前上祝南山之永雲翔霧集旣羅仙籍之班  
地久天長以禱皇家之祚遙望天庭敢進祝聖之頌  
南極星中一老人南山爲壽祝吾君願君永奏南薰  
曲當使淳音萬國聞

北方老人

但某脩真北嶽常傾葵藿之心混俗幽都不避草茅  
之迹潛神自得味道爲娛易水歌風曾識荆軻於往  
歲燕山勒石親逢寶憲於當年仙家之景物常春人  
世之光陰易老華表之鶴未久還來蓮葉之龜於時  
屢見但處積陰之境每輸就日之誠望 之青雲

慶流虹於華渚當萬域來王之際是千齡誕聖之初  
是以歷沙漠而朝宗叩天闈而祝頌維願慶基不朽  
永齊金石之堅寶祚無疆更等山河之固遙望天庭  
敢進祝聖之頌

北嶽神仙九轉丹持來百闕獻君前願將北極齊君  
壽萬國陶陶共戴天

黃樓落成致語

蘇軾

百川返壑五稼登場初成百尺之樓適及重陽之會  
高高下下既休畚鍤之勞歲歲年年共覩茱萸之美  
恭惟知府學士民人所恃憂樂以時度餘力而取羨  
材因備災而成勝事起東郊之壯觀破西楚之淫名  
賓客如雲來四方之豪傑鼓鍾隱地竦萬目之觀瞻  
實與徐民長爲佳話

口號

一新柱石壯巖闔更值西風落帽辰不用游從誇燕

子直將氣焰壓波神山川尚遶當時國城郭猶飄廣  
陌塵誰凭欄干賞風月使君留意在斯民

西湖念語

歐陽脩

昔者王子猷之愛竹造門不問於主人陶淵明之臥  
輿遇酒便留於道士况西湖之勝槩擅東潁之佳名  
雖美景良辰固多於高會而清風明月幸屬於閑人  
並遊或結於良明乘興有時而獨往鳴蛙暫聽安問  
屬官而屬私曲水臨流自可一觴而一詠至歡然而  
會意亦傍若於無人乃知偶來常勝於特來前言可

信所有雖非於已有其得已多因翻舊闕之辭寫以  
新聲之調敢陳薄伎聊佐清歡

會老堂致語

歐陽脩

神宗熙寧五年趙康靖公槩自南京  
訪公於穎時呂正獻公公著爲守

某聞安車以適四方禮典雖存於往制命駕而之千  
里交情罕見於今人伏惟致政少師一德元臣三朝  
宿望挺立始終之節從容進退之宜謂青衫早並於  
俊遊白首各諧於歸老已釋軒裳之累却尋雞黍之  
期遠無憚於川塗信不渝於風雨幸會北堂之學士  
方爲東道之主人遂令穎水之濱復見德星之聚里  
間拭目覺陋巷以生光風義聳聞爲一時之盛事敢  
陳口號上贊清歡

口號

欲知盛集繼荀陳請看當筵主與賓金馬玉堂三學  
士清風明月雨閑人紅芳已盡鶯猶囀青杏初嘗酒  
正醇美景難并良會少乘歡舉白莫辭頻

寒食宴致語

蘇軾

良辰易失四者難并故人相逢五斗徑醉况中年離

合之感正寒食清明之間時乎不可再來賢者而後  
樂此恭惟提刑學士才本天授學爲人師事業存乎  
斯民文章蓋其餘事望之已試於馮翊翁子暫還於  
會稽知府學士接好鄰邦締交冊府莫逆之契義等  
於天倫不腆之辭意勤於他主力講兩君之好可謂  
七子之詩欲使異時爭傳盛事

口號

雲間畫鼓疊春雷千騎尋芳戲馬臺半道已逢山簡  
醉萬人爭看謫仙來淮西按部威尤凜歷下懷仁直  
重回還把去年留客意折花臨水更徘徊

宴交代寧國孟知府致語

文天祥

粉省望郎來向雙溪領牧玉堂學士將從五馬歸班  
文章太守兩風流新舊使君同意氣三生結習千里  
逢迎差吉日以交龜秩初筵而式燕恭惟某官一中  
體段萬卷工夫風來湖面月到天心勘破是間造化  
眼小衡峰曾吞震澤充開裏許規模靜觀時仁意無  
邊自得處生香不斷那許山房獨樂便須朝步高騫  
淡月疎星繞建章步凌紫界燕寢清香森畫戟駕熟

朱轡東遊方喜於行春西嚮又歌於來暮好似當年  
孟夫子肯爲今日謝宣城況也江雲鄰哉雩水鳳函  
飛下又傳岳牧得詞人熊軾馳來重見神仙遊碧落  
少遲表選卽看中環我判府報政趨朝及時受代子  
孫永好非徒契結金蘭賓主相歡要是味同草木說  
賣劔買牛故事誦無襦有袴新謠真成宮羽相宣正  
姝<sup>且</sup>邊有踐地衣繡毯風袖瑤琴海棠開後燕子來  
時猶自青春未減楊柳舞低桃花歌徹莫令紅影空  
搖且從容東野雲龍更領會醉翁山水陽坡瓜好此  
番賸講齊盟西掖花香他日重尋舊約某等肄工樂  
部執藝台堦上奉清歡下陳俚語

口號

玉堂學士催班鷺粉省仙郎趣佩麟來往神仙同碧  
落後先岳牧總詞人陽坡共喜瓜時及朝路相期柳  
色新握手論交判拊一醉東風散作滿城春

宴朱衡守致語

文天祥

粉省郎星來坐朱陵堂上繡衣公子相逢紫蓋雲邊  
麾節同春豆籩永夕某官寶劔劔峰意氣錦機五色

文章北斗丹梯我玉皇香案吏西方雲界公佛地位  
中人旗蓋東南雲龍上下羅軒冕朝天闕秉刀尺贊  
仙臺荒政七州祕閣常平再見勝遊三峽吏部刺史  
重來移太微垣二十五星照祝融峰九千餘丈朝柱  
夜濤入詠汀蘭岸芷生香桑麻深燕雀成須信陰崖  
轉暖虎豹遠蛟龍近從今後戶無塵袴襦歌春脚方  
新絲綸閣天風又下我提刑交情四海王事一家石  
鼓話頭謾對芳洲杜若玉堂何意要歸茅屋梅花一  
堂聚會天人千里逢迎地主細話巴山雨共酌古鄰  
春好將席上歡聲散作人間和氣鮮鯽銀絲香芹碧  
澗小對歌筵宮花玉仗御水金溝同催宣宴敬陳吉  
語聊贊歡顏

口號

翩翩紫馬絢銀潢春入梅花新雨香牛斗劔鋒浮翼  
軫岷峨佩影度瀟湘東南麾節精神合上下風雲意  
氣長且爲綠郵拚一醉傳呼聯轡覲明光

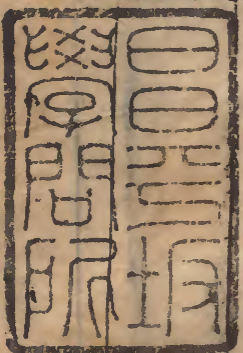
吉席婚宴致語

見三星之在隅爰重從鸞之禮當七日之來復敢忘

式燕之思瑞藹龍門光生玳席恭惟親家某官庭芝  
儲秀符竹流芳紹弓冶以箕裘已擅清廟六瑚之譽  
騰風雲於霄漢行誇明堂一柱之材肯來織翠之裾  
共對搖紅之燭我主席某官詩書之澤禮樂其家蕭  
然東里之先生山陰溪曲仰止西堂之公子春草池  
塘喜重覩青歡生持綠華姻衆彥錦里羣賢或利賓  
于國光或懷章而家食奮南溟之翼合居晁董之先  
移北山之文可謂羲皇之上瑤簪式盍玉屑交蜚維  
梅意之衝寒尚柳容之待臘笙歌嘈雜助滿座之歡

聲簾幙低垂融一堂之和氣物其嘉矣禮亦宜之酒  
有德酒有功願悉符於善頌夜未央夜未艾不但施  
於說詩

繡幕紅幃翠作屏五雲縹緲問娉婷人間今夕知何  
夕座上文星對福星居有山林橫紫翠出騎鸞鶴上  
青冥平生志氣當如此更把椿松祝壽齡



風雲於霄漢行誇明堂一柱之材肯來織翠之裾

青冥平主志屏當咬北更映赫赫跡壽嶺崇其家蕭

文壘上文星樓顯星岳育山林對滌翠出德鸞歸上

懸幕孫鞅舉并異丘雲縣縣間數教人間今又映何

依錯結以懷章而家食在南溟之與合居昆董之先

育燕西育如鳳悉齊休善貽茲未央茲未艾不卧賦

羣兼剡刃垂蠟一堂之味屏跡其嘉矣甄亦宜之西



