

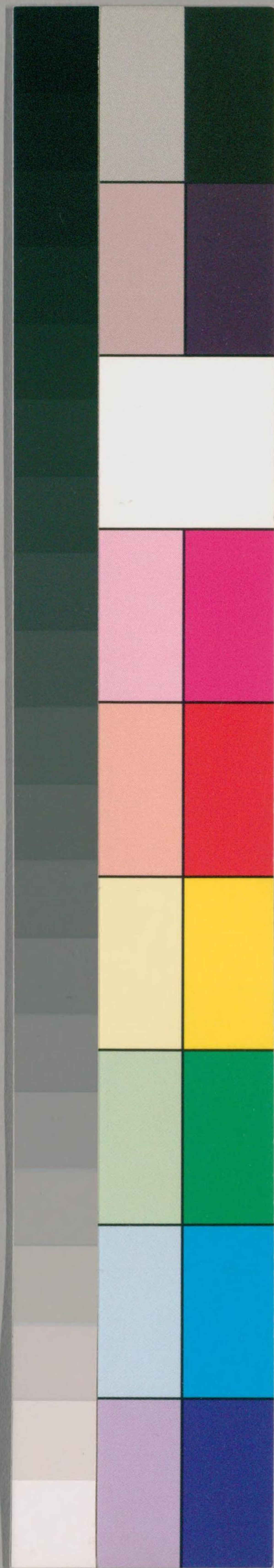
特 7
35
458

伊藤
馬太郎
大記

廣
群
芳
譜

十三

佩文齋
圖書



特7-458



佩文齋廣羣芳譜卷第三十九

花譜

杜鵑

增本草杜鵑花一名紅躑躅一名山石榴一名映山紅

一名山躑躅處處山谷有之高者四五尺低者一二尺

春生苗葉淺綠色枝少而花繁一枝數萼二月始開

如羊躑躅而帶如石榴花有紅者紫者五出者千葉者

小兒食其花味酸無毒湧幢小品杜鵑花以二三月

杜鵑鳴時開有二種其一先敷葉後著花者色丹如血

其一先著花後敷葉者色差淡人多結縛為盤盃翔鳳

之狀嘉泰志云近時又謂先敷葉後著花者為石巖以



三

卷

杜鵑

一

別之然前人但謂之紅躑躅不知石巖之名起于何時
今江南在在皆稱石巖 學圃餘疏花之紅者曰杜鵑
葉細花小色鮮瓣密者曰石巖 草花譜杜鵑花出蜀
中者佳謂之川鵑花內十數層色紅甚出四明者花可
二三層色淡 雲南志杜鵑有五色雙瓣者永昌蒙化
多至二十餘種

彙考 續仙傳鶴林寺在潤州有杜鵑花高丈餘 至
春月爛熳僧相傳云貞元中有僧自天台移栽之其後
有殷七七字文祥周寶舊識之及移鎮浙西營飾其花
院鎖閉時或窺見有二女子共游林下俗傳花神也寶
一日謂七七曰鶴林之花天下奇絕嘗聞能作非時花

今重九將近能開此花以副此日乎七七乃前一日往
鶴林焉中夜女子來謂七七曰妾為上帝所命司此花
今與道者開之然此花不久歸閨苑矣于是女子瞥然
不見及九日爛熳如春寶驚異遊賞累日俄不見其後
兵火焚寺樹失根株信歸閨苑矣 平泉草木記已未
歲得稽山之四時杜鵑 容齋隨筆物以希見者為珍
不必異種也潤州鶴林寺杜鵑乃今映山紅又名紅躑
躅在江東彌山亘野殆與榛莽相似而鶴林之花至以
為外國僧鉢孟中所移上帝命玉女下司之已踰百年
終歸閨苑是不特土俗罕見雖神仙亦不識也王建宮
詞云大儀前日暖房來囑向昭陽乞藥栽勅賜一窠紅



躑躅謝恩未了奏花開其重如此則宮禁中亦鮮之

三柳軒雜識杜鵑為仙客〔花經〕杜鵑八品二命躑躅

七品三命〔閩部疏〕閩中大都氣暖春花皆先時放方

二月下旬已見躑躅〔越中雜記〕五泄多穠花異草紅

白青綠燦爛如錦映山紅有高七八尺者與他山絕異

草花譜映山紅若生滿山頂其年豐稔人競採之

黃山志雲外峯上有杜鵑花繞峯而生

集藻五言古詩〔宋〕梅堯臣九月十八日山中見杜鵑

花復開山中泉壑暖幽木寒更華春鳥各噤口遊子未

還家云誰未及還對此重興嗟何必因啼血顏色勝曙

霞

七言古詩〔唐〕元稹紫躑躅紫躑躅滅紫權裙倚山腹

文君新寡乍歸來羞怨春風不能哭我從相識便相憐

但是花叢不迴目去年春別湘水頭今年夏見青山曲

迢迢遠在青山上山高水濶難容足願為朝日早相暎

願作輕風暗相觸紫躑躅我向通川爾幽獨可憐今夜

宿青山何年却向青山宿山花漸暗月漸明月照空山

滿山綠山空月午夜無人何處知我顏如玉〔白居易〕

山石榴寄元九山石榴一名山躑躅一名杜鵑花杜鵑

啼時花撲撲九江三月杜鵑來一聲催得一枝開江城

上佐閒無事山下斷得廳前栽爛熳一欄十八樹根株

有數花無數千房萬葉一時新嫩紫殷紅鮮麴塵痕



唐詩一八
三
衰損胭脂臉剪刀裁破紅綃巾謫仙初墮愁在世姘女
新嫁嬌泥春日射血珠將滴地風翻燄火欲燒人聞折
兩枝持在手細看不似人間有花中此物是西施芙蓉
芍藥皆嫫母奇芳絕艷別者誰通州遷客元拾遺拾遺
初貶江陵去去時正值青春暮商山秦嶺愁殺人山石
榴花紅夾路題詩報我何所云若云色似石榴裙當時
叢畔唯思我今日欄前只憶君憶君不見坐銷落日西
風起紅紛紛

五言律詩增唐孟郊酬鄭毗躑躅詠不似人手致豈關
地勢偏孤光裊餘翠獨影舞多妍迸火燒閒地紅星墮
遠天忽驚物表物嘉客爲留連方干杜鵑花未問移

裁日先愁落地時疎中從間葉密處莫燒枝郢客教誰
探胡蜂見自知周廻兩三步常有醉鄉期成彥雄杜
鵑花杜鵑花與鳥怨艷兩何賒疑是口中血滴成枝上
花一聲寒食夜數朶野僧家謝豹出不出日遲遲又斜
七言律詩增唐白居易喜山石榴花開忠州州裏今日
花廬山山頭去年樹已憐根損斬新栽還喜花開依舊
數赤玉何人少琴軫紅纈誰家合羅袴但知爛熳恣情
開莫怕南賓桃李妬題山石榴花一叢千朶壓欄干
剪碎紅綃却作團風嫋舞腰香不盡露消妝臉淚新乾
薔薇帶刺攀應菡萏生泥甃亦難爭及此花簷戶下
任人採弄盡人看玉泉寺南三里澗下多深紅躑躅

繁艷殊常感惜題詩以示遊者玉泉南澗花奇怪不似
花叢似火堆今日多情唯我到每年無故為誰開寧辭
辛苦行三里更與留連飲兩杯猶有一般辜負事不將
歌舞管絃來 李咸用題僧院杜鵑花若比眾芳應有
在難同上品是中春牡丹為性疎南國朱槿操心不滿
旬留得却緣真達者見來寧作獨醒人鶴林太盛今空
地莫放枝條出四隣 宋真山民杜鵑花愁鎖已雲往
事空只將遺恨寄芳叢歸心千古終難白啼血萬山都
是紅枝帶翠烟深夜月魂飛錦水舊東風至今染出懷
鄉恨長掛行人望眼中

七言小律 增 唐白居易題孤山寺山石榴花山榴花似

結紅巾容艷新妍占斷春色相故關行道地香塵擬觸
坐禪人瞿曇弟子君知否恐是天魔女化身

五言排律 增 唐白居易山石榴花 曄曄復煌煌花中無
比方艷天宜小院條短稱低廊本是山頭物今為砌下
芳千叢相向背萬朵互低昂照灼連朱檻玲瓏映粉牆
風來添意態日出助晶光漸綻燕支萼猶含琴軫房離
披亂翦綵斑駁未勻妝絳焰燈千炷紅裙妓一行此時
逢國色何處覓天香恐合栽金闕思將獻玉皇好差青
鳥使封作百花王

五言絕句 增 唐曹松寒食日題杜鵑花一朶復一朶併
開寒食時誰家不禁火總在此花枝



七言絕句

製詠杜鵑花賜高士奇石巖如火本天台秀質丹心日月
催移根禁苑清詩句朱夏山林惜茂才

唐李白宣城見杜鵑花蜀國會聞子規鳥宣城還見

杜鵑花一叫一迴腸一斷三春三月憶三巴 張籍寄

李渤五度溪頭躑躅紅嵩陽寺裏講時鐘春山處處行

應好一月看花到幾峰 白居易戲問山石榴小樹山

榴近砌栽半含紅萼帶花來爭知司馬夫人妬移到庭

前便不開 杜牧山石榴似火山榴映小山繁中能薄

艷中間一朵佳人玉釵上祇疑燒却翠雲鬟 雍陶歎

靈鷲寺山石榴水蝶巖蜂俱不知露桃凝艷數千枝山

深春晚無人賞即是杜鵑催落時 吳融送杜鵑花春

紅始謝又秋紅息國亡來入楚宮應是蜀冤啼不盡更

憑顏色訴西風 韓偓淨興寺杜鵑花一園紅艷醉坡

陀自地連梢簇萼羅蜀魄未歸長滴血祇應偏滴此叢

多 宋劉敞杜鵑花嫩紅輕紫仙姿貴合是山中寂寞

開九陌風塵有相顧可憐空使下山來 蘇軾趙昌躑

躑 楓林翠壁楚江邊躑躅千層不忍看開卷便知歸客

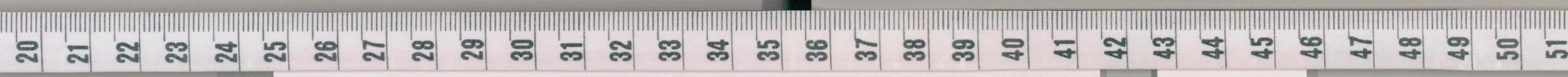
路劔南樵叟為施丹 楊萬里杜鵑花二首泣露啼紅

作麼生開時偏值杜鵑聲杜鵑口血能多少恐是征人

滴淚成 何須名苑看春風一路山花不負儂日日錦

江呈錦樣清溪倒照映山紅 趙成德白杜鵑花三首

黃書亭普 芝譜十八 杜鵑



雲樹重重和淚冷故宮遺廟有知音秦吳萬里皆芳草
染到山花恨最深 春山未有杜鵑啼花發杜鵑知不
知寄語催歸儘哀怨莫將啼血汚仙姿 冰肌玉骨擅
無雙不與山花鬪艷妝欲染啼紅冤杜宇爭如傅粉伴
何郎 楊異齋杜鵑花鮮紅滴滴映霞明盡是冤禽血
染成羈客有家歸未得對花無語兩含情 易寓言杜
鵑花輕翦梢頭薄薄羅子規湔血恨難磨園林莫道香
飛盡嫩綠枝頭不用多 僧北澗杜鵑花露凝丹臉粲
芳肌不御鉛華亦自奇強學海棠春睡足如何學得未
醒時 元郊叟李雲山畫杜鵑花金井西頭萼綠仙霞
裾風帔影翩翩隴西才子多清思漫把春雲染杜鵑

明張獻翼杜鵑花花花葉葉正含芳麗景朝朝夜夜長
何事江南春去盡子規聲裏駐年光

詩散句 宋張俞夏園無雜英灼灼山榴開落日杜鵑
苦花仍萎蒼苔 唐韓愈三月崧少步躑躅紅千層

李白杜鵑花開春已闌歸向陵陽釣魚晚 李紳澗底
紅花奪火然搖風有毒愁行客 韓愈前年嶺隅鄉思

發躑躅成山開不算 山榴躑躅少意思照耀黃紫徒
為叢 司空圖莫怪行人頻悵望杜鵑不是故鄉花

宋蘇軾當時只道鶴林仙能遣秋光放杜鵑 南漪杜
鵑天下無披香殿上紅攬瑜 王十朋造物私我小園

林此花大勝金腰帶 徐似道牧童出捲烏鹽角越女



歸簪謝豹花 [陳錦山] 一聲杜宇啼春風明朝緋挂干

山叢 [吳仲孚] 梨花瘦盡東風懶商畧平生到杜鵑

唐白居易杜鵑花落杜鵑啼 [晚葉尚開紅躑躅] [韋

莊] 杜鵑花發鷓鴣啼 [宋寇準] 杜鵑啼處花成血 [王

安石] 躑躅江頭挽醉紅 [躑躅萬樹紅相圍]

詞 [宋高觀國] 浪淘沙啼魄一天涯怨入芳華可憐零

血染烟霞記得西風秋露冷會晚司花 明月滿窓紗

倦客思家故宮春事與愁賒冉冉斷魂招不得翠冷紅

斜 [辛棄疾] 定風波百紫千紅過了春杜鵑聲苦不堪

聞却解啼教春小住風雨空山招得海棠魂 一似蜀

宮當日女無數猩猩血染赭羅巾畢竟花開誰作主記

取大都花屬惜花人

花鏡杜鵑性最喜陰而惡肥每早以河水澆置

之樹陰之下則葉青翠可觀亦有黃白二色者春鵑亦

有長丈餘者須種以山黃泥澆以羊糞水方茂若用映

山紅接者花不甚佳切忌糞水宜豆汁澆

附錄黃杜鵑

本草黃杜鵑一名黃躑躅一名老虎花一名驚羊花

一名羊不食草一名玉枝一名羊躑躅一名關羊花

景曰羊食其葉躑躅而死 韓保昇曰小樹高二尺葉似

故名關當作惱惱亂也 桃葉花黃似瓜花蘇頌曰所在有之春生苗似鹿葱葉

似紅花莖高三四尺夏開花似凌霄花山石榴輩正黃

黃杜鵑

色李時珍曰其花五出蕊瓣皆黃氣味皆惡有毒

附錄山枇杷

李紳文集駱谷多山枇杷毒能殺人其花明艷與杜鵑花相似樵者識之

集藻 七言古詩 原 唐元稹山枇杷山枇杷花似牡丹殷

潑血往年乘傳過青山正值山花好時節壓枝疑艷已全開映葉香苞纔半裂緊搏紅袖欲支頤慢解絳囊初破結金線叢飄繁蕊亂珊瑚朶重纖莖折因風旋落裙片飛帶日斜看目精熱亞水依巖半傾側籠雲隱霧多愁絕綠珠語盡身欲投漢武眼穿神漸滅穠姿秀色人皆愛怨嬌羞容我偏別說向閒人人不聽曾向樂天時

一說昨來谷口先相問及到山前已消歇左降通州十

口遲又與幽花一年別山枇杷爾託深山何太拙天下

萬里看不精帝在九重聲不徹園中杏樹良人醉陌上

歸枝年少折因爾幽芳喻昔賢磻溪冷坐權門咽

七言律詩 唐白居易山枇杷深山老去惜年華况對

東谿野枇杷火樹風來翻絳燭枝日出曬紅紗回看

桃李都無色映得芙蓉不是花爭奈結根深石底無因

移得到人家

七言絕句 唐白居易山枇杷花二首萬重青嶂蜀門

口一樹紅花山頂頭春盡憶家歸未得低紅如解替君

愁 葉如裙色碧綃淺花似芙蓉紅粉輕若使此花兼

解語推囚御史定違程

木槿

原木槿一名椴一名櫨白日櫨一名日及一名王蒸爾雅

云椴木槿櫨木槿註云別二名也或呼日及亦曰王蒸一名薺本作薺取僅一義一名

朝菌見莊子一名朱槿一名赤槿一名朝開暮落花木如

李高五六尺多岐枝色微白可種可插葉繁密如桑葉

光而厚末尖而有極齒花小而艷有深紅粉紅白色單

葉千葉之殊五月始開朝開暮落結實輕虛大如指頂

秋深自裂其中子如榆莢馬兜鈴之仁嫩葉可茹作飲

代茶味平滑無毒潤燥活血除濕熱小兒忌弄令病瘡

俗名瘡子花 **增**西陽雜俎那提槿花紫色兩重葉外

重葉卷心中抽莖高寸餘葉端分五瓣如帶瓣中紫蕊莖上黃葉

原詩鄭風有女同車顏如舜華 有女同行顏如

舜英 **傳**英猶華也 **禮記**月令仲夏之月木槿榮 **增**

宋書樂志雨水方降木槿榮 **莊子**朝菌不知晦朔註

朝菌亦名日及 **淮南子**莊生貴支離悲木槿 **原**抱

朴子木槿楊柳斷殖之更生倒之亦生橫之亦生生之

易者莫過斯木然埋之既淺又未得久乍刻乍剝或搖

或拔雖壅以高壤浸以春澤猶不脫於枯瘁者以其根

芟不固不暇吐其萌芽津液不得遂結其生氣也 **增**

晉宮閣名華林園有木槿三株 **外國圖**君子之國多



木槿之花人民食之去瑯琊三萬里 原 羯鼓錄汝陽

王璉寧王子也姿容妍美秀出藩邸嘗戴研絹帽打曲

上自摘紅槿花一朶置於帽上簷處二物皆極滑久之

方安遂奏舞山香一曲而花不墜落上大喜笑賜璉金

器一厨因誇曰花奴資質明瑩肌髮光細非人間人必

神仙謫墮也 裊雅 詩曰顏如舜華又曰顏如舜英顏

如舜華則言不可與久也顏如舜英則愈不可與久矣

蓋榮而不實者謂之英 增 爾雅翼木槿仲夏夜陰而

榮月令取之以為候詩云有女同車顏如舜華舜乃華

之甚茂者又枝葉相當有同車之象 花經木槿九品

一命 三 柳軒雜識姚氏殘語以木槿為時客今改為

莊客

序 晉潘尼朝菌賦序朝菌者蓋朝華而暮落世

謂之木槿或謂之日及詩人以為舜華莊周以為朝菌

其物向晨而結建明而布見陽而盛終日而殞不亦異

乎何名之多也 稽 含朝生暮落樹賦序草木春榮秋

悴此樹朝生暮落 增 蘇彥舜華詩序其為花也色甚

鮮麗迎晨而榮日中則衰至夕而零莊周載朝菌不知

晦朔况此朝不及夕者乎苟映采於一朝耀穎於當時

焉識天壽之所在哉余既翫其葩而歎其榮不終日

成公綏日及賦序日及者華甚鮮茂榮於仲夏訖於孟

秋



頌增宋顏延之赤槿頌日御北至夏德南宣玉蒸榮心氣動上玄華纒間物受色朱天是謂珍樹含艷丹間

賦原晉盧諶朝華賦覽庭隅之嘉木慕朝華之可玩俯浸潤之泉壤仰晞影於雲漢增羊徽木槿賦有木槿

之初榮藻衆林而間色在青春而資氣逮中夏以呈飾挹宵露以舒采暉神景而吸艷夏侯湛朝華賦咨神

樹之修異實積陽之純精蠅潛根以誕節據川壤以擢莖皎日升而朝華玄景逝而夕零逮明晨而繁沸若靜

夜之衆星長莖攢起柔條列布擢靈柯於時雨滋逸采於豐露灼煌煌以煒煒獨崇朝而達暮於是茂樹蒼蒼

纖枝翩翩潛光玉朗綠葉翠鮮傅咸舜華賦覽中唐

之奇樹稟冲粹之至清應青春而敷葉逮朱夏而誕英

布天天之纖枝發灼灼之殊榮紅葩紫蒂翠葉素莖含

暉吐曜爛若列星朝陽照灼以舒暉逸藻采粲而光明

罄天壤而莫儷何菱華之足榮原陳江總南越木槿

賦日及多名蕤賓肇生東方記乎夕死郭璞贊以朝榮

潘文體其夏盛稽賦閱其秋零此則京華之麗木非于

越之舜英南中羣草衆花之寶雅什未名騷人失藻雨

來翠潤露歇紅燥疊萼疑擎低莖若倒朝霞映日殊未

妍珊瑚照水定非鮮千葉芙蓉詎相似百枝燈花復羞

然暫欲寄根對滄海大願移華厠綺錢井上桃蟲難可

雜庭中桂蠹豈見憐乃為歌曰啼眉梁冀婦紅妝蕩子



家若持花並笑宜笑不勝花趙女垂金珥燕姬插寶珮
誰知紅槿艷無因寄狹邪徒令萬里道攀折自咨嗟
文散句增漢東方朔與公孫弘借車馬書木槿夕死朝
榮士亦不長貧也 晉傅玄朝華賦序朝華麗木也
五言古詩增唐李白詠槿一首園花笑芳年池草艷春
色猶不如槿花嬋娟玉階側芬榮何天促零落在瞬息
豈若瓊樹枝終歲長翕翹 白居易秋槿風露颯已冷
天色亦黃昏中庭有槿花榮落同一晨秋開已寂寞夕
隕何紛紛正憐少顏色復歎不逡巡感此因念彼懷哉
聊一陳男兒老富貴女子晚婚姻頭白始得志色衰方
事人後時不獲已安得如青春 元劉詵白木槿數花

出籬援耿耿照夜闌月寒客獨起恍若山雪殘天風冷
然來坐久身欲翰夢酌瓊官漿薦以雕玉盤羣妃霓裳
冷天姣環青鸞世言朝暮落耐此十日看始知潔白姿
頗勝施朱丹大鈞縱萬物爾本羞蕙蘭同類偶自別亦
復得賞歎曷哉勵貞節相期在歲寒 舒頤白槿花素
質不自媚開花向秋前澹然超羣芳不與春爭妍涼夜
弄清影縞衣照嬋娟佳人分寂寞零落祇自憐鮮鮮碧
雲樹皎皎萬玉懸朝開幕還落物理乃自然嗟彼擁腫
木徒爾全天年 增木槿愛花朝朝開憐花暮即落顏色
雖可人賦質無乃薄亭亭映清池風動亦綽約彷彿芙
蓉花依稀木芍藥炎天衆芳彫而此獨凌鑠慰目聊娛



情蒼松在巖壑明吳寬槿南方徧短籬木槿每當路北地少為貴翻編短籬護要知一物耳貴賤以地故夏未蕊纍纍生意含曉露花開亦可觀別種更相妬獨憐一夕間顏色已非素蕊多固應爾此理真自悟不見萱草花開落只朝暮

五言律詩唐楊凌詠槿花羣玉開雙槿丹榮對絳紗含烟疑出火隔雨怪舒霞向晚爭辭蕊迎朝鬪發花非關後桃李為欲繼年華羊士諤玩槿花何乃詩人興妍詞屬舜華風流感異代竊窵比同車凝艷垂清露驚秋隔絳紗蟬鳴復盡思惆悵竹陰斜李商隱槿花二首燕體傷風力雞香積露文殷鮮一相雜啼笑兩難

分月裏寧無姊雲中亦有君三清與仙島何事亦離羣珠館熏然久玉房梳掃餘燒蘭才作燭襞錦不成書本以亭亭遠翻嫌脉脉疎迴頭問殘照殘照更空虛朱槿花蓮後紅何患梅先白莫誇纔飛建章火又落赤城霞不卷錦步障未登油壁車日西相對罷休澣向天涯勇多侵露去恨有礙燈還嗅自微微白看成杳杳殷坐忘疑物外歸去有簾間君問傷春句干詞不可刪宋楊億槿花宿霧初披縠晨霞暫照梁千金輕換笑七駕未成章塵暗神妃襪衣殘侍史香深情傳寶瑟終古怨清湘錢惟演槿花綺霞初結處珠露未晞時寶樹寧三尺華燈更九枝亭亭方自喜黯黯却成悲欲作

非煙散猶憐反照遲

〔劉鷓槿花〕號國妝初罷高唐夢

始迴霓裳猶未解繡被已成堆赤帝宮簾捲華陽洞戶

開神仙有良會清唱在瑤臺 〔謝翺槿樹〕白犬吠行人

西風杵日新洗香澄宿水曝髮向秋隣野草依溝盡宮

花入帽頻人家小門徑憐爾獨相親

七言律詩〔原〕宋楊萬里木槿夾路疎籬錦作堆朝開幕

落復朝開抽苞拒粒輕拖糝近帶臙脂醃抹頰占破半

年猶道少何曾一日不芳來花中却是渠長命換舊添

新底用催 明陸深白木槿曾問鄭女詠同車更愛丰

標澹有華欲傍莓苔橫野渡似將鉛粉鬪朝霞品題從

此添高價物色仍煩築短沙漫道春來李能白秋風一

種玉無瑕

五言絕句

〔增〕唐劉庭琦詠木槿樹題武進文明府廳物

情良可見人事不勝悲莫恃朝榮好君看暮落時

〔原〕

楊凌槿花綠樹競扶疎紅姿相照灼不學桃李花亂向

春風落

〔增〕崔道融槿花槿花不見夕一日一回新東

風吹桃李須到明年春

〔白居易和微之歎槿花朝榮

殊可惜暮落實堪嗟若向花中比猶應勝眼花

〔元劉

詵白木槿潔比何郎白淨如寶兒愁秋風竹籬逕日暮

道人菴

〔明張以寧木槿花朝昏看開落一笑小窓中

別種蟠桃子千年一度紅

七言絕句

〔增〕唐戎昱題槿花自用金錢買槿栽二年方

始得花開鮮紅未許佳人見蝴蝶爭知早到來
 紅槿花自深紅葉麴塵不將桃李共爭春今日驚秋自憐
 客折來持贈少年人
 原白居易白槿花秋蕊晚英無
 艷色何因栽種在人家使君自別羅敷面爭解回頭愛
 白花
 李商隱槿花風露淒淒秋景繁可憐榮落任朝
 昏未央宮裏三千女但保紅顏莫保恩
 宋張俞木槿
 朝菌一生迷晦朔靈蕓千歲換春秋如何槿艷無終日
 獨倚闌干為爾羞
 張登甲子雖推小雪天刺桐猶綠
 槿花然陽和長養無時歇却是炎州雨露偏
 陸壑野
 槿扶疎當縛籬山深不用掩山扉客來踏破松梢月鶴
 向主人頭上飛
 僧紹隆朱槿朱槿移栽釋梵中老僧

非是愛花紅朝開暮落關何事祇要人知色是空

詩散句
 宋楊萬里曉艷欲開孫武陣晚風爭墜綠珠

樓來如急電無因駐去似驚鴻不可收
 唐楊炯綠琪

千歲樹黃槿四時花
 韓偓插槿作籬籬叢生覆小池

宋劉筠紫霧函燈檠彤霞逼綺寮
 原黃庭堅吾聞

調羹槿異味及粉榆
 唐竇鞏籬外涓涓澗水流槿花

半照夕陽愁
 宋秦觀槿籬護藥紅遮徑竹筧通泉白

徧邨
 晉阮籍木槿耀采華
 唐上官儀槿散凌風

緝
 凌敬日槿落青跗
 于鵠槿籬生白花
 原白居易

易蕭條槿花風
 槿枝無宿花
 杜牧槿墮初開豔

皮日休籬疎從綠槿
 宋王安石薄槿臙脂染
 范

成大槿花紅未落 槿心傾穠露 元龔璠花繞槿籬

秋 唐王維 山中習靜觀朝槿 白居易槿花一日

自為榮 張籍紅槿開當宴客亭 蟬聲滿樹槿花

疎 金張庭玉蝴蝶穿花木槿開

別錄原 扦插二三月間新芽初發時截作段長一二尺

如插木芙蓉法即活若欲插籬須一連插去若少住手

便不相接 取用湖南北多植為籬障花與枝兩用

皮及根甘平滑無毒作飲服令人能睡 花作湯飲治

風皮治瘡癬川中者色紅氣厚力優尤效

扶桑 本草扶桑一名佛桑一名朱槿一名赤槿一名日及

東海日出處有扶桑樹其花光艷照日其葉如桑因以

此之後人訛為佛桑乃木槿別種故日及諸名亦與之

同 原 高四五尺產南方枝葉婆娑葉深綠色光而厚

微濇如桑花有紅黃白三色紅者尤貴呼為朱槿葉及

花性甘平無毒 稽含草木狀扶桑出南凉郡花深

紅色五出大如蜀葵重敷柔澤有蕊一條長如花葉上

綴金屑日光所燦疑若焰生一叢之上日開數百朶朝

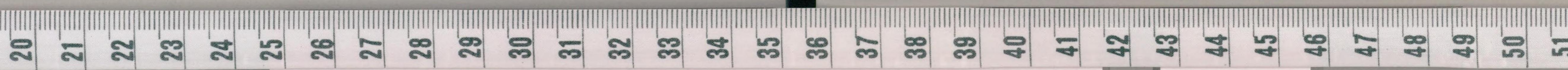
開暮落自五月始至中冬乃歇插樹即活 清漳志佛

桑比朱槿頗耐久蓋二種也 臨漳志花似槿四時常

開婦人簪帶之 集藻 七言律詩 原 宋蔡襄耕園驛佛桑花詩并序 明道

中予為漳州軍事判官晚秋嘗至州西耕園驛庭有

扶桑



佛桑數十株開花繁盛念其寒月窮山方自媚好乃作
 耕園驛佛桑花詩一首既而乘桴東下又作溪行一首
 慶曆七年予使本路明年夏四月自汀來漳復至是驛
 花尚仍舊追感昔游因紀前事併載舊篇龕於西壁云
 溪館初寒似早春寒花相倚媚行人可憐萬木凋零盡
 獨見繁枝爛熳新清艷夜沾雲表露幽香時過轍中塵
 名園不肖爭顏色灼灼天桃野水濱使軺迢遞到天
 涯候館遷延感歲華白髮却攀臨砌樹青條猶放過墻
 花悲來惟有金城柳醉後曾乘海客槎欲問昔游無處
 所晚烟生水日沉沙
 明桑悅詠佛桑南無麗卉鬪猩
 紅淨土門傳到此中欲供如來嫌色重謂藏宣聖訝枝

同葉深似有慈雲擁蕊坼偏驚慧日烘賞玩何妨三宿
 戀只愁燒破太虛空

詩散句原宋蔡襄野人家家焰燒紅有扶桑蘇軾焰

焰燒空紅佛桑增楊萬里佛桑解吐四時艷

別錄增荔支譜荔支以鹽梅浸佛桑花為紅漿漬之曝
 乾色紅而甘酸

合驪

原合驪一名合昏一名夜合一名青棠或作增本草

合驪一名萌葛一名烏賴樹金光明經名為尸利

處處有之枝甚柔弱葉纖密圓而緣似槐而小相對生
 至暮而合枝葉互相交結風來輒改不相牽綴五月開

花色如醮暈線下半白上半肉紅散垂如絲至秋而實
作莢子極薄細花中異品也根側分條藝之子亦可種
主安和五臟利心志令人驩樂于若瀛曰夜合生宛胸
及荆山花俯垂有姿鬚端紫點手拈之即脫才破萼香
氣襲人金陵盆植者無根而花花後不堪留即留亦無
能再花

彙考 崔豹古今注欲蠲人之忿則贈之青棠青棠一
名合歡合歡則忘忿 合歡樹之階庭使人不忿稽康
種之舍前 **原** 晉宮閣名晉華林園有合歡四株 **女**
經餘志杜羔妻趙氏每端午取夜合花置枕中羔稍不
樂輒取少許入酒令婢送飲便覺歡然 **壇** 槁簡贅筆

閑花野草亦隨時輕重唐人詩中多言夜合石竹如遼
陽春盡無消息夜合花前日又西山花插寶髻石竹繡
羅衣是也至今唐畫宮殿池臺多作二花自然有富貴
氣今人絕不知重矣 **花經** 夜合七品三命 **餅花譜**
夜合四品六命

集藻 文賦散句 **原** 晉嵇康養生論合歡蠲忿萱草忘憂
宋 陸倕刻漏銘合昏暮捲蕙芙蓉朝開

五言古詩 **原** 晉楊芳合歡詩南鄰有奇樹乘春挺素華
豐翹被長條綠葉蔽朱柯因風吐徽音芳氣入紫霞我
心羨此木願徙著余家夕得游其下朝得弄其葩爾根
深且固余宅淺且跨移植良無期歎息將如何 **宋** 韓

琦夜合俗人之愛花重色不重香吾今得真賞似矯時
之常所愛夜合花清芬踰衆芳葉葉自相對開斂隨陰
陽不慙曆草滋獨擅堯階祥得此合歡名憂忿誠可忘
茸茸紅白姿百和從風颺沉水燎庭檻薰陸紛纓裳彌
月固未歇况茲夏景長凡目不我貴馥烈徒自將仲尼
失滅明史遷疑子房以貌不以行舉世同悲傷予欲先
馨德羣艷孰可方直饒妖牡丹須遜花中王 增元吳
師道合歡木合歡愛嘉名矧復知昏旦淮土產特多葱
龍蔭溝岸離離青葉解冉冉紅茸散靜和宿露卷動與
微風戀物意豈悅人和樂自堪玩蹇予寡所諧觸事多
忿悵亦擬學稽生植根向庭畔

五言律詩

原

唐白居易對晚開夜合花贈皇甫郎中移

晚校一月花遲過半年紅開杪秋日翠合欲昏天白露
滴未死涼風吹更鮮後時誰肯顧惟我與君憐 元稹
夜合綺樹滿朝陽融融有露光雨多疑濯錦風散似分
妝葉密烟蒙火枝低繡拂墻更憐當暑見留詠日偏長
增元稹感小株夜合纖榦未盈把高條纔過睂不禁
風苦動偏受露先萎不分秋同盡深嗟小便衰傷心落
殘葉猶識合昏期

七言律詩

增

元稹題玉堂合歡花初開一樹高花冠

玉堂知時舒卷欲雲翔馬嘶不動游纓聳雉尾初開翠
扇張舊渴未須餐玉屑嘉名端合紀青裳雲窓霧冷文

書靜留取餘清散遠香

五言小律 **增**唐李頎題合歡開花復卷葉艷眼又驚心

蝶遶西枝露風披東靛陰黃衫漂細蕊時拂女郎砧

五言絕句 **原**明于若瀛夜合花一莖兩三花低垂泣朝

露開簾弄幽色時有香風度

七言絕句 **增**唐白居易東墻夜合樹去秋為風雨所摧

今年花時悵然有感碧莢紅縷今何在風雨飄將去不

回惆悵去年墻下地今春惟有薺花開 **原**宋韓琦中

書東廳夜合合昏枝老拂簷牙紅白開成蘸暈花最是

清香合蠲念累旬風送入窓紗 **增**明李東陽夜合花

二絕夜合枝頭別有春坐含風露入清晨任他明月能

相照斂盡芳心不向人 袂掩芳塵欲避春羞將月夕

換風晨向來花品看應熟不待開時已可人 **陸師道**

題夜合花夜合花開香滿庭翠枝拂檻玉娉婷詩人賸

有高陽興相對冷然宿酒醒 **原**王野遠遊消息斷天

涯燕子空能到妾家春色不知人獨自庭前開遍合歡

花 **陳繼儒**梅雨晴時處處蛙尋常家釀不須賒老親

醉後盤餐散瓶裏初開夜合花 **增**宋蘇

詩散句 **原**唐杜甫合歡尚知時鴛鴦不獨宿 **增**宋蘇

軾可憐夜合花青枝散紅茸 **原**明申時行隙地不栽

無果樹中庭那有合歡花 **王誼**碧紗籠裏銀釭影照

見深宮夜合花 **古詩**消忿贈合歡 **增**梁沈約合歡

葉暮卷 宋韓琦合歡香影拂西齋

別錄 詩話心胸填錯取合歡掌大一枝水煮服之故

後山詩云探囊一試合昏湯 普濟方髮落不生合歡

木灰二合墻衣五合鉄精一合水萍末二合生油調塗

百一選方撲損折骨取合歡皮去粗皮炒黑色四兩

芥菜子炒一兩為末每服二錢温酒臥時服以滓傳之

接骨甚妙 子母秘錄小兒撮口夜合花枝濃煎汁拭

口中并洗之

附有情樹

原花史 遜頓國有樹晝開夜合名曰夜合亦云有情樹

若各自種則無花

木芙蓉

原木芙蓉一名木蓮一名華木一名拒霜花一名柗木

一名地芙蓉 本草云此花艷如荷花故有芙蓉木蓮之

相如賦謂之華木 有數種惟大紅千瓣白千瓣半白半

桃紅千瓣醉芙蓉朝白午桃紅晚大紅者佳甚黃色者

種貴難得又有四面花轉觀花紅白相間八九月間次

第開謝深淺敷榮最耐寒而不落不結子總之此花清

姿雅質獨殿眾芳秋江寂寞不怨東風可稱俟命之君

子矣欲染別色以水調靛紙蘸花蕊上仍裹其尖開花

碧色五色皆可染種池塘邊映水益妍氣味辛平無毒

清肺凉血散熱解毒消腫毒惡瘡排膿止痛有殊効俗

廣羣芳譜 花譜十八
傳葉能爛獺毛

真考 平泉草木記已未歲得會稽之百葉木芙蓉又得鍾陵之同心木芙蓉 **清異錄** 錢俶以弟信鎮湖州後圃芙蓉枝上穿一黃玉玦枝梢交雜不知從何而穿也信截幹取玦以獻人謂真仙來遊留此以驚世耳益部方物畧記添色拒霜花生彭漢蜀州花常多葉始開白色明日稍紅又明日則若桃花然 **原** 歸田錄石曼卿去世後其故人有見之者云我今爲仙主芙蓉城欲呼故人共游不諾忿然騎一素驢而去 **石林燕語** 慶曆中有朝士將曉赴朝見美女三十餘人靚妝麗服兩兩並馬而行觀文丁度按轡於其後朝士驚曰丁素

儉約何姬之衆耶有一人最後行朝士問曰觀文將宅眷何往曰非也諸女御迎芙蓉館主耳俄聞丁卒 **增** 東坡集九月十日君猷置酒秋香亭有拒霜獨向君猷開坐客喜笑以爲非使君莫可當此故作詩詞以記之 **原** 成都記孟後主於成都城上遍種芙蓉每至秋四十里如錦繡高下相照因名錦城以花染繒爲帳名芙蓉帳 **增** 二老堂詩話唐人哀劉禹錫嘉話云進士陳標詠黃蜀葵詩云能共牡丹爭幾許得人憎處只緣多予嘗語客花多固取輕於人何憎嫌之有因論木芙蓉全似芍藥但患無兩平字易牡丹字欲改此句作得人輕處只緣多衆以爲善且謂移芍藥二字在句首則可

矣予以失全句爲疑或云本草芍藥一名餘容因綴一
絕云花如人面映秋波拒傲清霜色更和能共餘容爭
幾許得人輕處只緣多白樂天和錢學士白牡丹詩云
唐昌玉蕊花攀玩衆所爭折來比顏色一樹如瑤瓊彼
因稀見貴此以多爲輕固知輕字爲勝 吳興園林記
端肅和王家後臨顏魯公池依城曲折亂植拒霜號芙
蓉城 見聞後錄李太白詩云昔作芙蓉花今爲斷腸
草按陶弘景仙方注云斷腸草不可食其花美好名芙
蓉 錦里新聞錦城因錦江之水濯錦而名人又謂蜀
王衍命蜀城遍栽芙蓉花得名亦新 花經芙蓉九品
一命、餅花譜芙蓉六品四命 蜀都雜抄蜀城謂之

芙蓉城傳自孟氏今城上闕栽有數株兩歲著花予適
閱視見之皆淺紅一色花亦凋瘵殊不若吳中之爛然
數色也 泉南雜志芙蓉有產於山者余廨後手插一
枝未半載扶疎出牆名曰木芙蓉花最繁盛不下數百
大如甌其色有朝紅暮白者此則惟粉紅一色耳 弁
山園記蓮池東西可七丈許南北半之長夏醉而臨池
不茗而醒游客每徒倚其地輒詫謂予此何必減王衛
軍芙蓉池也余謝不敢當而會吾鄉有從廢圃下得一
石刻曰芙蓉者是開元古隸或云范石湖家物因樹之
池右池從南得小溝宛轉與後溪合傍皆紅白木芙蓉
環之蓋亦不偶云 原學圃餘蔬芙蓉特宜水際種類

不同先後開故當雜植之大紅最貴最先開次淺紅常
種也白最後開有曰三醉者一日間凡三換色亦奇客
言會見有黃者芙蓉入江西俱成大樹人從樓上觀吾
地如榛荆狀故須三年一斫却 花史溫州江心寺文
丞相祠中有木芙蓉盛開其本高二丈幹圍四尺花幾
萬餘暢茂散漫 芙蓉有二種出於水者謂之草芙蓉
出於陸者謂之木芙蓉又名木蓮樂天詩曰水蓮開盡
木蓮開謂此 卽州有弄色木芙蓉一日白二日淺紅
三日黃四日深紅比落色紫人號爲文官花 許省老
爲長沙有木芙蓉二株可庇畝餘一日盛開賓客盈溢
坐中有王子懷者言花朵不踰萬數若過之願受罰智

老許之子懷因指所攜妓買三英胡錦鼎文帳以酬直
智老乃命厮僕羣採凡一萬二千餘朵子懷褫帳納主
人而遁

梁江淹木蓮頌 迓采泉壑騰光淵丘紉麗碧

巖紅艷桂洲山人結侶靈俗共遊時至不採爲子淹留

贊 宋宋祁添色拒霜花贊自濃而淡花之常態今顧

反之亦不之怪

五言古詩 唐柳宗元湘岸移木芙蓉植龍興精舍有

美不自蔽安能守孤根盈盈湘西岸秋至風露繁麗影

別寒水穠芳委前軒芰荷諒難雜反此生高原 異公

院芙蓉亭 新亭俯朱檻嘉木開芙蓉清香晨風遠縹彩

木芙蓉

寒露濃瀟灑出人世低昂多異容嘗聞色空喻造物誰
 爲工流連秋月晏迢遞來山鐘 原宋歐陽修拒霜花
 芳菲能幾時顏色如自愛鮮鮮弄霜曉裊裊含風態蕙
 蘭殞秋香桃李媚春醉時節雖不同盛衰終一致莫笑
 黃菊花籬根守憔悴 增司馬光未開木芙蓉木末采
 芙蓉騷人歌所無何言霜花艷不與水芝殊香苞麝臍
 結茂葉桐陰敷豈若龜巢類飄零老五湖 蘇軾王伯
 歎所藏趙昌芙蓉清麗已拂林積水漸收潦溪邊野芙
 蓉花木相媚好坐看池蓮盡獨伴霜菊槁幽姿強一笑
 暮景迫摧倒淒涼似貧女嫁晚驚衰早誰寫少年容樵
 人劍南老 陳與義拒霜拒霜花已吐吾字不淒涼天

地雖肅殺草木有芬芳道人冥坐處侍女古時妝濃露
 濕丹臉西風吹綠裳 范成大羔羊齋小池兩涘木芙
 蓉盛開有懷故園洞戶掩秋深畫橋橫晚靜嫋嫋芙蓉
 風池光弄花影懷我白鷗邊錦障繚千頃明湖拍岸平
 紅綠染天鏡釣船無畔岸收拾入簿領牆籬東院落寒
 窘令人瘦 楊萬里山寺觀木芙蓉初約山寺遊端爲
 怪奇石柳知雲水鄉化作錦繡園入門徑深深過眼秋
 寂寂隔竹小亭明稠紅滿疎碧山僧引幽踐絕巘恣往
 陟三步綺爲障十步霞作壁四圍盡芙蓉山僧所手植
 秋英例臞淡此花獨腴澤却憶補外時朝士作祖席是
 間萬株梅冷射干崖白舊遊不可尋雪枝半榛棘 金

竟懷英西湖芙蓉林颺振危柯野露委荒蔓孤芳為誰
妍一笑聊自獻明妝炫朝麗醉態羞晚困脉脉懷春情
悄悄驚秋怨豈無桃李媒不嫁惜嬋媛悠哉清霜暮共
抱蘭菊恨元朱德潤題芙蓉花屏夾城遺芳栽搖落
及千年芙蓉發韻妝絕艷秋江邊臨風拂羅幃紅裳擁
三千素抱拒霜質亭亭赤城仙會攜一枝去生綃記餘
妍

五言律詩唐韓愈木芙蓉新開寒露叢遠比水間紅
艷色寧相如嘉名偶自同探江官渡晚寒木古祠空須
恃勤來看無令便逐風
宋梅堯臣詠王宗說園黃
木芙蓉水中兼木末相擬有嘉花玉蕊圻蒸粟金房落

晚霞涉江從楚女采菊聽陶家事與離騷異吾將奉以
誇陶弼木芙蓉孤芳託寒木一曉一番新春色不為
主天香勤動人丹楓見流落黃菊坐因循莫訝偏相愛
衰遲似我身
明申時行芙蓉洗羣芳搖落後秋色
在林塘艷態偏臨水幽姿獨拒霜漢臯霞作佩湘曲錦
為裳白首滄江上相看醉夕陽

七言律詩唐劉兼詠木芙蓉素靈失律詐風流強把
芳菲半載偷是葉葳蕤霜照夜此花爛熳火燒秋謝蓮
色淡爭堪種陶菊香濃亦合羞誰道金風能肅物因何
厚薄不相侔
宋徐鉉題殷舍人宅木芙蓉憐君庭下
木芙蓉嫋嫋纖枝淡淡紅曉吐芳心零宿露晚搖嬌影

媚清風似含情態悲秋雨暗減馨香借菊叢默飲數杯
 應未稱不知歌管與誰同 范成大攜家石湖賞拒霜
 水上晴雲絲竦橫許多蜂蝶趁船行漁樵引入新花塢
 兒女扶登小錦城艷粉發妝朝日麗濕紅浮影晚波清
 誰知搖落霜林畔一段韶光畫不成 原楊萬里拒霜
 花木蕖何似水芙蓉同個聲名各自都風露商量借膏
 沐臙脂深淺入肌膚喚回春色秋光裏饒得紅妝翠蓋
 無字日拒霜渾不惡却愁霜重要人扶 方岳木芙蓉
 綠裳丹臉水仙容不謂佳名偶自同一朶方酣初日色
 千枝應發去年叢莫驚墜露添新紫更待微霜暈淺紅
 却笑牡丹猶淺俗但將濃艷醉春風 曾元蒲道源紅

芙蓉豐肌弱骨與秋宜宿酒酣來不自持豈為嚴霜成
 槁質要憑初日發妍姿燕姬入畫猶嫌陋蜀錦團窠未
 足奇獨對芳叢寄幽興子高真是遇仙時 轉觀芙蓉
 露涼風冷見溫柔誰挽春還九月秋午醉未醒全帶艷
 晨妝初罷尚含羞未甘白紵居寒素也著緋衣入品流
 若信牡丹南面貴此花應自合封侯 明袁凱浦上木
 芙蓉盛開約黃鶴山人共觀江浦芙蓉色正深青霜點
 染更沉沉孤舟向日曾親見短褐於今欲遠尋已擬攜
 尊同野客不妨展席對沙禽明年臂痛應全愈移遍東
 園野木陰 原申時行小園看芙蓉西園試詠鄴中詞
 正及朱華冒綠池綽約偏多臨水態逍遙獨抱拒霜姿

虞羣芳譜 花譜十八
吳姬曉鏡臨妝早楚客霞裳集錦遲最愛秋江留晚色
儘教白首醉瓊卮

五言絕句原宋宋祁木芙蓉皓露侵細蕊尖風獵絳英
繁霜不可拒切弗受空名 江南江北樹秋至僅成叢
向晚誰爭艷酖顏淺作紅 梅堯臣拒霜木杪芙蓉

花開非紅艷早常畏晚霜寒朱華競衰草 石延年
木芙蓉深淺霜前後應同舊渚紅羣芳坐衰歇聊自舞

秋風朱子木芙蓉紅芳曉露濃綠樹秋風冷共喜巧
回春不妨閑弄影 楊萬里木芙蓉染露金風裏宜霜

玉水濱莫嫌開最晚元自不爭春

七言絕句增唐李嘉祐秋朝木芙蓉水面芙蓉秋已衰

繁條倒是著花時平明露滴垂紅臉似有朝開暮落悲

白居易木芙蓉下招客飲晚涼思飲兩三杯召得江

頭酒客來莫怕秋無伴醉物水蓮花盡木蓮開 黃滔

木芙蓉三首黃鳥啼煙二月朝若教開即牡丹饒天嫌

青帝恩光盛留與秋風雪寂寥 却假青腰女翦成綠

羅囊綻綵霞呈誰憐不及黃花菊只遇陶潛便得名

須到露寒方有態爲經霜裊稍無香移根若在秦宮裏

多少佳人泣曉妝 原宋歐陽修木芙蓉種處雪消春

始動開時霜落雁初過誰栽金菊叢相近織出新番蜀

錦窠 增司馬光和秉國芙蓉五章清曉霜華漫自濃

獨憑佳日養殘紅勸君秉燭須勤賞閨闔難禁一夜風

北方稀見誠奇物筆界輕絲指捻紅楚蜀可憐人不
 賞牆根屋角數無窮 平昔低頭避桃李英華今發歲
 云秋盛時已過渾如我醉舞狂歌插滿頭 後時獨立
 誠難事猶賴堦庭有菊叢綽約霜前弄姿態非如羣木
 萬林紅 但見涉江求水際豈知緣木采霜中微紅未
 肯全衰歇正似醜顏鶴髮翁 原王安石木芙蓉水邊
 無數木芙蓉露染臙脂色未濃正似美人初醉著強擡
 青鏡欲收慵 拒霜花落盡羣花獨自芳紅英渾欲拒
 嚴霜開元天子千秋節戚里人家承露囊 增文同芙
 蓉蜀國芙蓉名二色重陽前後始盈枝畫調粉筆分班
 處繡引金釧開刺時 原蘇軾和述古拒霜花干林掃

作一番黃只有芙蓉獨自芳喚作拒霜知未稱細思却
 是最宜霜 增張耒芙蓉今年古寺摘芙蓉憔悴真成
 澤畔翁聊把一枝閒照水明年何處對霜紅 范成大
 窓前木芙蓉辛苦孤花破小寒花心應似客心酸更憑
 青女留連得未必愁紅怨綠看 題羔羊齋外木芙蓉
 慵妝酬酒夕陽濃洗盡霜痕看綺叢綠地團花紅錦障
 不知庭院有西風 陸游拒霜滿庭黃葉舞西風天地
 方收肅殺功何事獨蒙青女力牆頭催放數苞紅 原
 劉琨木芙蓉翠幄臨流結絳囊多情常伴菊花芳誰憐
 冷落清秋後能把柔姿獨拒霜 劉克莊芙蓉二絕湖
 上秋風起權歌萬株映柳更依荷老來不作繁華夢一

廣羣芳譜 卷一 木芙蓉

五



樹池邊已覺多 池上秋開一兩叢未妨冷淡伴詩翁

而今縱有看花意不愛深紅愛淺紅 增劉圻父木芙

蓉曉妝如玉暮如霞濃淡分秋染此花終日獨醒于底

事晚知爛醉是生涯 陳經國木芙蓉紫茸排萼露微

紅不比春花對日烘冷落半秋誰是侶可憐妖艷嫁西

風 原鄭域木芙蓉妖紅弄色絢池臺不作匆匆一夜

開若遇春時占春榜牡丹未必作花魁 增元虞集木

芙蓉九月襄陽宴渚宮霓旌翠羽度雲中滿汀山雨衣

裳濕宋玉愁多賦未工 宋綬長安驛道中觀芙蓉寄

嘲伯循玉溪橋畔淡朝霞照景紅妝泣露華說似分司

才御史水邊花勝驛中花 盧琦題錢舜舉木芙蓉紅

妝初映酒杯酣斜倚西風轉不堪霜後池塘秋欲盡令

人惆悵憶江南 明徐賁雨後慰池上芙蓉池上新晴

偶獨過芙蓉寂寞照寒波相看莫厭秋情薄若在春風

怨更多 原謝遷芙蓉傍水施朱意自真幽棲非是避

芳塵已呼晚菊為兄弟更為秋江作主人 增吳孔嘉

木芙蓉半臨秋水照新妝澹靜丰神冷艷裳堪與菊英

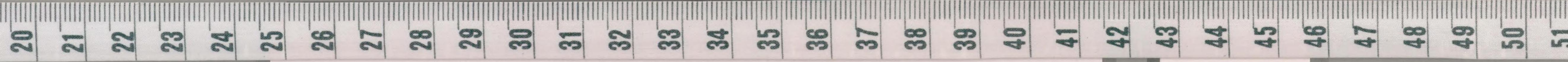
稱晚節愛他含雨拒清霜 僧文湛題畫芙蓉江邊誰

種木芙蓉寂寞芳姿照水紅莫怪秋來更多怨年年不

得見春風

詩散句 原宋歐陽修湖上野芙蓉含思秋脉脉娟娟如

靜女不肖傍阡陌詩人杳未來幽艷冷難宅 李觀甚



疑牡丹叢但病皮骨老不宜入水看只可隔水眺

唐韓愈四隅芙蓉樹擢艷皆倚倚原宋宋祁麴塵輕

抱蕊宮纈巧裝叢梅堯臣託根地雖卑凌霜花亦茂

文同何人露秋纈不管著秋霜許棻霜樹不知

醜葉與花爭紅明沈周秋風吹冷艷晨露濕新妝

原唐高瞻芙蓉生在秋江上不向東風怨未開增宋

宋祁情知邊地風霜惡不冒將花剩占秋文同落晚

自憐窺露沼忍寒誰念倚霜籬秦觀芙蓉露濃紅壓

枝幽禽感秋花畔啼黃庭堅霜花留得紅妝面酌盡

齋中竹葉瓶客興不辜春竹葉年華全屬拒霜叢

原韓駒舊時憶在延真館玉作芙蓉院院明增楊萬

里亂翦素羅妝一樹畧將敗朶點臙脂徐似道一帶

拒霜三十里又催簫鼓作秋聲張俞待教滿地妖紅

落獨與秋風作主人原戴復古就中一種芙蓉別只

染鴉黃學道妝翁卷芙蓉不分秋蕭索闕折索紅滿

樹頭

詞葉夢得卜算子曉雨洗新妝艷艷驚衰眼不趁東

風取次開待得清霜晚曲港照回流影亂微波淺作

態低昂好自持江濶烟村遠原范成大菩薩蠻冰明

玉潤天然色淒涼拚作西風客不冒嫁東風殷勤霜露

中綠窓梳洗晚笑把琉璃盞斜日上妝臺酒紅和困

來高觀國菩薩蠻紅雲半壓秋波急艷妝泣露嬌啼

色佳夢入仙城風流石曼卿 宮袍呼醉醒休捲西風
錦明日粉香殘六橋烟水寒 晏殊少年遊霜華滿樹
蘭凋蕙慘秋艷入芙蓉臙脂嫩臉黃金輕蕊猶自怨春
風 前歡往事當歌對酒無限到心中更凭朱檻憶芳
容腸斷一枝紅 蘇軾定風波兩兩輕紅半暈腮依
依獨爲使君回若道使君無此意何謂雙花不向別人
開 但有低昂烟雨裏不已勸君休訴十分杯更問尊
前狂副使來歲花開時節與誰來

別錄原種植十月花謝後截老條長尺許臥置窖內無
風處覆以乾壤及土候來春有萌芽時先以硬棒打洞
入糞及河泥漿水灌滿然後插入上露寸餘遮以爛草

卽活當年卽花若不先打洞傷其皮卽死 製用皮柔
韌連條風戾之至春漚于池以糾纒索甚能勝水多種
之歲可髡用

實或二或三離離下垂天竺僧稱為月桂其花時常不絕枝頭葉底依稀數點亦異種也

增晉書陸機傳論蘭植中塗必無經時之翠桂生幽壑終保彌年之丹 **原**唐書五行志垂拱四年三月

兩桂子於台州旬餘乃止 **增**唐書后妃傳太宗賢妃

徐惠八歲自曉屬文父孝德嘗試使擬離騷為小山篇曰仰幽巖而流盼撫桂枝以凝想將千齡兮此遇荃何為今獨往孝德大驚知不可掩于是所論著遂盛傳太宗聞之召為才人

山海經招搖之山其上多桂 **臯**塗之山上多桂木 **呂氏春秋**物之美者招搖之桂

禮斗威儀君乘金而王其政訟平芳桂常生 **原**天地

運度經泰山北有桂樹七十株天神青腰玉女三千人

守之其實赤如橘人食之一年仙官迎之常有九色飛鳳寶光珠雀鳴集於此 **三輔黃圖**甘泉宮南有昆明

池中有靈波殿以桂為柱風來自香 **洞冥記**有遠飛雞夕則還依人曉則絕飛四海嘗銜桂實歸於南土

增西京雜記上林苑桐桂十株 **拾遺記**岱輿山北有玉梁十丈駕玄流之上傍有丹桂紫桂白桂皆直上百

尋可為舟航謂之文桂之舟 **王母與燕昭王遊於燧**林之下說炎帝鑽火之術取綠桂之膏燃以照夜忽有

飛蛾銜火狀如丹雀來拂於桂膏之上 **宣帝元鳳二**年於琳池之南起桂臺以望遠氣東引太液之水有一

廣羣芳譜 花譜十九 巖桂

二

連理桂樹上枝跨于渠水下枝隔岸而南生與上枝同
一株 **〔金樓子〕**桂花不實玉卮不當 **〔原〕**廬山記山有
三石梁廣不盈尺俯盼杳然無底吳猛將弟子過此梁
見老翁坐桂樹下以玉杯盛甘露與猛 **〔增〕**平泉山居
草木記有剡溪之紅桂鍾山之月桂曲阿之山桂永嘉
之紫桂剡中之真紅桂 **〔西陽雜俎〕**舊言月中有桂有
蟾蜍故異書言月桂高五百丈下有一人常斫之樹創
隨合人姓吳名剛西河人學仙有過謫令伐樹釋氏書
言須彌山南面有闍扶樹月過樹影入月中或言月中
蟾桂地影也空處水影也此語差近 **〔國史補〕**南中有
山洞一泉往往有桂葉流出好事者因目爲流桂泉

〔原〕本草拾遺江東諸處每至四五月後嘗於衢路拾得
桂子大如狸豆破之辛香故老相傳是月中下也北方
獨無者非月路也 **〔增〕**南部烟花記陳主爲張麗華造
桂宮於光昭殿後作圓門如月障以水晶後庭設素粉
翠恩庭中空洞無他物惟植一株桂樹樹下置藥杵曰
使麗華恒馴一白兔時獨步於中謂之月宮 **〔清異錄〕**
韓恭叟離合巖桂二字爲巖山圭木 **〔南部新書〕**杭州
靈隱山多桂寺僧曰月中種也至今中秋夜往往子墜
寺僧亦曾拾得招賢寺僧植桂香紫可愛郡守白公號
紫陽花 **〔原〕**東坡詩注天竺昔有梵僧云此山自天竺
鷲山飛來八月十五夜嘗有桂子落 **〔羅湖野錄〕**黃公

魯直館黃龍山從晦堂和尚遊晦堂因語次舉孔子謂
弟子以我爲隱乎吾無隱乎爾請公詮釋而至於再晦
堂不然其說公怒形於色沈默久之時當暑退涼生秋
香滿院晦堂乃曰聞木犀香乎公曰聞晦堂曰吾無隱
乎爾公欣然領解 曾 彥周詩話先伯父熙寧九年四
月二十七日夜夢至一處榜曰清香館東邊有別院東
壁有詩牌云題冀公功德院山東李白其詩曰秋風吹
桂子只在此山中待得春風起還應生桂叢桂叢日已
滿清香何時斷只爲愛清香故號清香館伯父自作記
夢一篇書之甚詳 老 學庵筆記張子韶對策有桂子
飄香之語趙明誠妻李氏嘲之曰露花倒影柳三變桂

子飄香張九成 原 話腴明之象山士子史本有木犀
忽變紅色異香因接本獻闕下高廟雅愛之畫爲扇面
仍製詩以賜從臣云月宮移向日官裁引得輕紅入面
來好向烟霄承雨露丹心一點爲君開又云秋入幽巖
桂影團香深粟粟照林丹應隨王母瑤池宴染得朝霞
下廣寒自是四方爭傳其本歲接數百史氏由此昌焉
一卉之微香色稍異能動至尊入品題且昌其主可以
人而不如木乎 增 學齋帖哩花中惟巖桂四出余謂
土之生物其數皆五故草木花皆五惟桂乃月中之木
居西方地四乃西方金之成數故花四出而金色且開
於秋云此桂之在離騷以喻君也先師魏鶴山巖桂詩

鹿麋苑記 卷之十一
云虎頭點點開金粟犀首纍纍佩印章自注云顧虎頭善畫金粟佛公孫衍佩五國相印真善借喻而體物矣余亦嘗賦巖桂云四出花中異三開格外芳名高評月品韻勝霸秋香或者頗許之以爲弗可移賦他花木也
澄懷錄韓熙載云對花焚香木犀宜龍腦
三餘贅筆曾端伯以巖桂爲仙友張敏叔以桂爲仙客
客座新聞衡神祠其徑綿亘四十餘里夾道皆合抱松桂相間連雲蔽日人行空翠中而秋來香聞十里計其數云一萬七千株真神幻佳境
弇山園記芙蓉池之西北度有小橋崇阜若馬脊皆植桂凡數十百樹曰金粟嶺
原學圖餘疏木犀吾地爲盛天香無比然須種早黃

迷子二種不惟早黃七月中開迷子花密爲勝卽香亦馥郁異常丹桂香減矣以色稍存之餘皆勿植又有一種四季開花而結實者此真桂也閩中最多常以春中盛開吾地亦間有之宜植以備一種
花之四季開者蘭桂而外有月桂長春菊月桂閩種爲佳
增閩部疏延平多桂亦能多瘴福南四郡桂皆四季花而反盛於冬凡桂四季者有子唐詩所云桂子月中落此真桂也江南桂八九月盛開無子此木犀也
湧幢小品蘭溪高子章先世封樹之地兩桂當庭取東坡何氏讀書堂語扁曰香入雲杜端父爲之賦曰緣曾分月種故發入雲香子章曰似矣請更散語端父再屬長篇云山麓有

庭存古意不種凡花惟種桂苔封蘚剝迸鱗皴雪勁霜
頑聳蒼翠栽培豈解一日成愛惜至今尤不易來人不
必問典刑對此儼然前輩是樹前翁仲不可求樹下子
孫能幾世子孫立竹滿庭除前人於此見心事近年喬
木幾家存是中林壑何陰翳前人種樹愛讀書種時已
喻書中義後人讀書念前人對樹類能歌蔽芾八月九
月秋風高金丹變化乘飄飄朝元顧祖歸寒殿仙喬直
入于雲霄老兔癡蟾開鼻孔奏徹虛皇應得寵虛皇錫
賚萬瓊瑤賞君愛護月中種 紹定間舒岳祥讀書館
中中秋月色皎然聞瓦上聲如撒雹甚怪之其祖拙齋
啟門視之乃曰此月中桂子也我嘗得之天台山中呼

童子就西庭中拾得二升大如豫章子無皮色曰如玉
有紋如雀卵其中有仁嚼之作芝麻氣味囊之雜菊花
作枕清芬襲人其收拾不盡散落甌隙者旬輒出樹子
葉柔長經冬猶秀尋徙植盆中久之失其所在 瓶史
浴木犀宜清慧兒 木犀以芙蓉爲婢 七曲山記文
昌殿後爲桂香殿丹粟秋飄一邑盡染彌月猶馥 原
杭州府志月桂峯在武林山宋僧遵式序云天聖辛卯
秋八月十五夜月有濃華雲無纖翳天降靈實其繁如
雨其大如豆其圓如珠其色有白者黃者黑者殼如芡
實味辛識者曰此月中桂子好事者播種林下一種卽
活 張君房爲錢塘令夜宿月輪山寺僧報曰桂子下

廣群芳譜 卷十一
塔遽起望之紛如烟露回旋成穗散墜如牽牛子黃白
相間咀之無味 〔花史〕無瑕嘗著素裳折桂明年開花
潔曰如玉女伴折取簪髻號無瑕玉花

〔集〕漢 〔騷〕原 漢淮南小山招隱士桂樹叢生兮山之幽偃
蹇連卷兮枝相繚山氣籠從兮石嵯峨谿谷蘄巖兮水
曾波援狻羣嘯兮虎豹嗥攀援桂枝兮聊淹留王孫遊
兮不歸春草生兮萋萋歲暮兮不自聊蟪蛄鳴兮啾啾
塊兮軋山曲岬心淹留兮洞荒忽罔兮沕僚兮栗虎豹
岫叢薄深林兮人上慄嶮嶮碣兮礪礪礪樹輪相
糾兮林木芟飢青莎雜樹兮蘋草霍靡白鹿麝麋兮或
騰或倚狀貌嶮嶮兮峩峩淒淒兮澼澼獼猴兮熊羆慕

類兮以悲攀援桂枝兮聊淹留虎豹鬪兮熊羆咆禽獸
駭兮亡其曹王孫兮歸來山中兮不可以久留

〔賦〕唐崔琪桂林一枝賦倬彼衆木者其桂林一枝淮
南擢秀月上標奇光雨露之新沐拂香風以徐吹故能
使顯氣凌空孤陰耀質心旣丹而不二花又白而純一
疑霜隕而色鮮嚴景凋而葉密若然者固將與大椿而
爭長豈徒挺小山而間出至如孫弘已落郗詵未第沮
塵色與灰心然粒玉而燼桂孰謂連卷銜半死之質特
達承再生之惠淹留君之庭芳郁君之砌惜矣哉向使
便辭仙客永棄幽林委根不用之境滅影空山之陰又
焉能擅崑玉之高價吐歲寒之宿心彼徒見零落焦梧

廣羣芳譜 卷十一
再斲恩深于既往殊不知摧殘朽桂一枝重遇于當今
趙蕃月中桂樹賦 圓月如霜有仙桂兮宛在中央映
澄澈之素彩逗歲穉之冷光杳杳低枝拂孤輪而挺秀
依依密樹侵滿魄而含芳觀其皓爾方凝儻然不改隨
升沉而自若貫盈缺而長在負幕幕而臨空杳萋萋而
發彩同蟾蜍之片影似濯瑤池異珊瑚之幽叢徒生滄
海埃壘初歇關山正秋空沈寥而逾淨色冉弱而彌幽
謂扇花薄如珪玷浮望玉露之初垂遙疑滴瀝聽金風
之乍起遠若颺颺皎皎孤懸亭亭相向纔分杳靄之質
微辨輪囷之狀諒攀援而莫及寧欲淹留歎音塵之未
期空勞曠望嘉其竦本無地分輝有餘轉低影於穹碧

翠幽姿于顯初訝姮娥之繪成文逾霍靡並秦鏡之照
出勢自蕭疎斯所以巨雲路委天衢弱質中植纖條外
扶亂彩時搖起飛飛之驚鵲澄波靡隔掩歷歷之高榆
是故邈彼輕霄呈茲永夕紛敷遠瑩偃蹇旁射夾餘霞
而暫丹經斜漢而彌白臨紫極而天香不散指北斗而
仙花可摘况其遠象腫臃桂子真空惜迢遞而遐想况
嬋娟而內融素色不彫自挺霜雪之外清陰迴互頻移
霄漢之中何必詠招隱臥幽叢庶高枝兮可折願逍遙
于蟾宮 楊真弘月中桂樹賦 月滿于東桂芳其中因
澄輝之皎潔見幽茂之玲瓏炫凝冷于清夜寫濃纖于
碧空遠莫致之詎攀折以盈手光可鑒也覺清明之在

躬夫擢木陰靈流形永夕稟玉燭之和氣潤金泥之滋
液枝徘徊而若垂葉霍靡以如積同作續于團扇想孚
尹于尺璧悠悠歷歷宜乎凜秋滿虛輪而挺秀瑩白暈
以含幽天邊無風孕香氣而不散草上有露泛花光而
若浮異夫高謝地靈妙融真宰籠玄兔以不動映素娥
而如在太陽讓美收若木之餘暉列宿懷慙掩白榆而
沉彩既寒暑無變亦古今不殊是知托其所終乃異顛
而不扶二氣初分誰見栽生之質三光不息斯無朽蠹
之虞與燃薪而殊患同瑞草之共舒事相傳于撫實勢
終類于憑虛樓上含華映網軒而列耀園中委照益嘉
小之蕭疎千里共瞻九霄之上冬春無清淨之景胭朧

闕婆娑之狀及素秋之節信謂逢時當明德之年何憂
掩望耻片玉以齊價笑三珠之可尙彼叢生因地森挺
凌霜驗植物之斯美香神功之可量垂蔭何方乃傳天
之下界結根何處宛在月之中央又安能較其小大齊
其短長冀一枝今可得敢驥首以觀光 宋楊萬里木
犀花賦秋氣已末秋日已夕楊子觴客客醉欲出偶雲
物之淨盡吐霽月之半璧楊子鼻觀若有觸焉澹空山
之何有驚妙香之郁然急謂客曰是必有異吾與子盍
小觀之行而求之無物可卽也舍而不求又不能自息
也天風忽來其香浩蕩楊子乃凝神而從之忽欣然而
獨往蓋吾履未出於柴門之裏吾身已超於廣寒之上

矣水國湛湛不足以爲其空明而深靚也雪宮皚皚不
足以爲其高寒而迴映也玉階之前有團其陰蔚平瑤
璃之葉械乎琴瑟之音天葩芬敷匪玉匪金細不逾粟
香滿天地蓋向者之所聞乃於茲其良是摩挲玉蟾蜍
而問焉亦不知其名而字之曰桂吾甚愛之欲求其裔
將刈其枝以修身之玉斧淪其根於銀河之秋水移之
以歸藝我庭砌羿妃頽然而不悅曰余將白之於帝楊
子聳然而寤月尙未午客亦未去顧而見木犀之始花
宛其若天上之所覩笑而問客曰吾之茲遊夢耶醉邪
惘然不知其處

文賦散句原楚屈原九歌美要眇兮宜修沛吾乘兮桂

舟 桂懼兮蘭榭 桂棟兮蘭橈 結桂枝兮延佇羌

愈思兮愁人 援北斗兮酌桂漿 辛夷車兮結桂旗

遠遊嘉南州之炎德兮麗桂樹之冬榮 大招菝蘭

桂樹鬱彌路只 東方朔七諫登巒山而遠望兮好桂

樹之冬榮 飲箇若之朝露構桂木而爲室 增王褒

九懷步驟桂林兮超驥卷阿 劉向九歎結桂樹之旖

旒兮紉荃蕙與辛夷 原王逸九思桂樹列兮紛敷吐

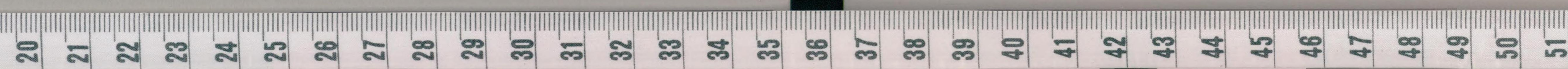
紫華兮布條 增晉左思吳都賦丹桂灌叢

五言古詩 增梁庾肩吾詠桂新叢入望苑舊幹別層城

請視今移處何如月裏生 周王褒詠永定寺桂樹歲

餘凋晚葉年至長新圍月輪三五映鳥生八九飛 原

花譜十一 巖桂



唐王績春桂問答二首問春桂桃李正芳華年光隨處
 滿何事獨無花 春桂答春花詎能久風霜搖落時獨
 秀君知否 王績古意桂樹何蒼蒼秋光花更芳自
 言歲寒性不知露與霜幽人重其德徒植臨前堂連拳
 八九樹偃蹇二三行枝枝自相糾葉葉還相當去來雙
 鴻鵠棲息兩鴛鴦榮蔭誠不厚斧斤亦勿傷赤心許君
 時此意那可忘 原李白詠桂世人種桃李皆在金張
 門攀折爭捷徑及此春風暄一朝天霜下榮耀難久存
 安知南山桂綠葉垂芳根清陰亦可託何惜植君園
 增柳宗元自衡陽移桂十餘本植零陵所住精舍謫官
 去南裔清湘繞靈岳晨登蒹葭岸霜景霽紛濁離披得

幽桂芳木欣盈握火耕困烟燼薪採久摧剝道傍且不
 顧岑嶺况悠邈傾筐擁故壤棲息期鸞鷲路遠清凉宮
 一雨悟無學南人始珍重微我誰先覺芳意不可傳丹
 心徒自渥 李德裕紅桂樹昔聞紅桂樹獨秀龍門側
 越叟移數株周人未嘗識平生愛此樹攀翫無由得君
 子知我心因之爲羽翼豈煩嘉客譽且就清陰息來自
 天姥岑長疑翠嵐色芳芬世所絕偃蹇枝漸直瓊葉潤
 不凋珠英粲如織猶疑翡翠宿想待鴝鸚食寧止暫淹
 留終當更封殖 白居易有木詩有木名丹桂四時香
 馥馥花團夜雪明葉翦春雲綠風影清似水霜枝冷如
 玉獨占小山幽不容凡鳥宿匠人愛芳直裁截爲厦屋

幹細力未成用之君自速重任雖大過直心終不曲縱
非梁棟材猶勝尋常木 廬山桂 偃蹇月中桂結根依
青天風繞月起吹子下人間飄零委何處乃落匡廬
山生為石上桂葉如翦碧鮮枝幹日長大根荻日牢堅
不歸天上月空老山中年廬山去咸陽道里三四千無
人為移植得入上林園不及紅花樹長栽溫室前 皮
日休詠公齋小桂一子落天上生此青壁枝歛從山之
幽斷斷雲根移勁挺隱珪質盤珊緹油姿葉彩碧髓融
花狀白毫蕤稜層立翠節偃蹇膠青螭影澹雪霽後香
汎風和時吾祖在月竈孤貞能見怡願老君子地不敢
辭墮卑 陸龜蒙和襲美詠公齋小桂諷賦輕八植擅

名方一枝才高不滿意更自寒山移宛宛別雲態蒼蒼
出塵姿烟歸助華杪雪點迎芳蕤青條坐可結白日如
奔螭諒無剗剪憂卽是蕭森時洛浦雖有蔭騷人聊自
娛終為濟川楫豈在論高卑 宋梅堯臣和韓子華桂
花莫以天下桂皆為月中物猶言月有兔野豈無狡窟
空山桂花多艷色粲然發樵客不知貴奈何薪爨屈
臨軒桂山楹無惡木但有綠桂叢幽芳尙未歇飛鳥銜
殘紅不見離騷人憔悴吟秋風 奉和永叔得辛判官
伊陽所寄山桂數本封殖之後遂成雅韻以見貺團團
綠桂叢本自幽巖得惠好知不忘青葱寧改色香生蓮
幕閒花白萱堂側月露夜偏滋瓊枝相翕施 原歐陽

廣羣芳譜 花譜十九 巖桂 三



廣羣芳譜 卷十一
修謝人寄雙桂樹子有客賞芳叢移根在幽谷爲懷山
中趣愛此巖下綠曉露秋暉浮清陰藥闌曲更待繁華
白邀君弄芳馥 曾肇詠桂團團桂叢孤枝葉寒更媚
託根庭宇間自有幽人致何必問嫦娥青雲借餘地
劉子翬木犀古風畫工吝幽香斑斑被花木氤氳寒巖
桂高韻益羣馥無人盡日芳守志何幽獨士介恥求知
女貞慚自鬻淒涼楚山秋膠枝吐金粟淺水映輕明微
颺發含蓄樓端靜忽聞馬上遙相逐踟躕爲延佇但見
林巒綠竝罌誰折贈清芬悶廬屋久處不自知乍至彌
鬱郁客悲芳歲暮夢遶寒溪曲長吟小山詞古意恐難
復 增朱松月桂花窓前小桂叢著花無曠月月行晦

朔周一再開復歇初如醉肌紅忽作絳裙色誰人相料
理耿耿自開落有如貧家女信美乏風格春風木芍藥
穠艷傾一國芳根雖無恙歲晚但枯枿 陸游寄題廬
陵王晉輔先輩桂堂楚人記草木桂在椒蘭中我懷小
山句妙絕窮化工唐人作山水亦以桂配松丹葩間綠
葉錦繡相疊重不知始何時巖桂開秋風楚人所稱者
委棄等蒿蓬嗚呼各有時士豈怨不逢我作桂堂詩廣
子雲夢胸 張孝祥桂花天心不重金富媪不復藏居
然土同價散作草木芳英英園中葵一心傾太陽采采
籬下菊令汝壽命康惟此木中犀更貯萬斛香雄姿傲
霜雪鱗甲森青蒼三賢鼎足立正色凜相望豈比桃李

徒紅紫紛披昌聊息貪者心未上君子堂歲晚從我游
竄汝兄弟行金酈權木犀菊小未堪摘荒池悴芙蓉
窮秋不慰眼幽獨將焉如殷勤蕊宮子種桂庭之除乘
閒弄餘花散落荒山隅從茲雲月裔漂泊生江湖娟娟
耐凍枝便與羣芳殊琉璃翦芳葆蛾黃拂仙裾唾袖花
點碧漱金粟生膚好風一披拂九里香縈紆蘭蕙不敢
友荃蓀正僮奴妄意此尤物化工異吹噓不然九天香
安得獨付渠託物寄深縉古今一三閭收攬名草木自
比君子徒惟茲不挂口無乃聖不居抑夫古簡編斷絕
秦火餘君看齊魯臣史筆逸其書惜哉不可曉臨風爲
嗟吁尤憐元祐前不及附歐蘇末路益可惜例進宣和

初仙根豈易致百死不一甦昔遊汴離宮識此傾城姝
摩挲三品石尙想狎客娛却後十五年微霜半黏鬢一
枝再經眼相對憐羈孤不知苦何事玉骨乃爾癯故人
憐我老尺書遠招呼要趁秋香濃共此碧玉壺遙知嬋
娟客與我一笑俱明陳憲章和陶飲酒木犀冷於菊
更後十日開清風吹芳香芳香襲人懷千回嚙入腹五
內無一乖雖靡鸞鳳吟亦有鷓鴣棲昔者東籬飲百榼
醉如泥那知此日花復與此酒諧一曲盡一杯酪酏花
間迷赤脚步明月酒盡吾當回王寵飲錢二孔周宅
桂花下嘉樹蔭團團露華白本自招搖山植君青
霞宅不意凌寒姿占此瑤躡隙高枝挂珠網卑條數綺

席萋萋布葉陰茸吐花積風飄遠近香月映盈虧魄
既集佳麗人亦招隱淪客幸承金樽薦親勞玉腕摘歌
曲出玲瓏舞袖隨寬窄條繁每骨釵花落常點額戲羽
必成雙棲禽無單隻及此芳菲時荷君千金惜不醉且
淹留看朱已成碧

七言古詩 **增**唐陳陶殿前生桂樹仙娥玉宮秋夜明桂
枝拂檻參差瓊香風下天漏丁丁牛渚翠梁橫淺清羽
帳不眠恨吹笙棲鳥暗驚仙子落步月鬢雲墮金雀薰
樓涼簟翠波空銀縷香寒鳳凰薄東海即為郎斟酌綺
疏長懸七星杓 **原**宋毛滂桂花歌玉階桂影秋綽約
天空為捲浮雲幕嬋娟醉眠水晶殿老蟾不守餘花落

蒼苔忽生霜月裔仙芬凄冷真珠萼娟娟石畔為誰妍
香霧著人清入膜夜深醉月寒相就茶蘼却作傷心瘦
弄雲仙女淡紵衣烟裙不著鴛鴦繡眼中寒香誰同惜
冷吟徑召梅花魄小蠻為洗玻璃杯晚來秋穉蒲桃碧
增謝朓後桂花引脩月仙人飯玉屑瑤鴨騰騰何處
熱吳剛生愁樹合創毫飄玉斧高枝折此時待罪扣帝
庭素蛾騎蟾涕淚零月中落子如雨星至今收拾無六
丁 **元**顧瑛玉山亭館分題得金粟影飛軒下瞰芙蓉
渚檻外幽花月中吐天風寂寂吹古香清露泠泠濕秋
圃雲梯萬丈手可攀居然夢落清虛府庭中擣藥玉兔
愁樹下乘鸞素娥舞瓊樓玉殿千娉婷中有癯仙淡眉

廣羣芳譜 在譜十九
宇問我西湖舊風月何似東華軟塵土寒光倒落影娥
池的皦明珠承翠羽但見山河影動搖獨有清輝照今
古覺來作詩思茫然金粟霏霏下如雨明楊基宜秋
軒桂宜秋軒東一株桂香葉婆娑擁寒翠秋堂夜靜風
滿簾時覺幽芳來拂鼻清晨曳履訪幽獨一徑青苔雙
戶閉離離嫩蕊骨蟲絲蕨蕨輕花落深砌麩金滋露濃
更密苞粟凝珠疎復細半粒能含萬斛香一枝解奪千
姝麗當年此地競攀折月戶雲窓敞秋霽金尊灑泛綠
色酒翠袖涼簪寶妝髻西風幾度人跡絕獨有幽花能
點綴村荒地僻霜露繁摧折紅蘭凋紫蕙瞥然一見衆
憂失不意孤懷得佳麗更深月出擬再來明日紛紛嗟

滿簪 陳憲章擬移木犀於上游黃雲示民澤木犀金粟散天香在秋之季廬山陽湛生期我上游莊移根千丈黃雲岡萬丈黃雲千丈出金粟花開不等閒金粟氤氳塞兩間吁嗟乎金粟丈人與爾同歲闌
五言律詩原唐李嶠詠桂花未植蟾宮裏寧移玉殿幽枝生無限月花滿自然秋俠客條爲馬仙人葉作舟願君期道術攀折可淹留唐李德裕紅桂樹欲求塵外物此樹是瑤林後素含餘絢如丹見木心妍姿無點辱芳意托幽深願以鮮葩色凌霜照碧潯月桂何年霜夜月桂子落寒山翠幹生巖下金英在世間幽崖空自老清漢未知還惟有涼秋夜嫦娥來暫攀山桂吾愛

山中樹繁英滿目鮮臨風飄碎錦映日亂飛烟影入春
 潭底香凝月榭前豈知幽獨客賴此當朱絃于武陵
 山中桂日暖上山路鳥啼知己春忽逢幽隱樹如見獨
 醒人石冷開常晚風多落亦頻樵夫應不識歲久伐為
 薪宋會幾巖桂粟玉黏枝細青雲翦葉齊團團巖下
 桂表表木中犀江樹風蕭瑟園花氣慘淒濃薰不如此
 何以慰幽棲劉子翬巖桂涼飈振遠村寂寞度清芬
 山路不知處月窓時夜聞孤根寒抱石落子半飄雲袖
 手空延佇無才可賦君原朱子巖桂山中綠玉樹瀟
 灑向秋深小閣芬微度書帷氣欲侵披懷清露曉遇賞
 夕嵐陰珍重王孫意天涯淚滿襟亭亭巖下桂歲晚

獨芬芳葉密千層綠花開萬點黃天香生淨想雲影護
 仙妝誰識王孫意空吟招隱章原朱子詠巖桂露浥
 黃金蕊風生碧玉枝千株向搖落此樹獨華滋木末難
 同調籬邊不並時攀援香滿袖歎息共心期原方九
 功巖桂西墅絕喧囂秋梧葉亂飄獨憐青桂樹金粟綴
 柔條泛酒香偏細入詩景更饒小山風可仰招隱此逍
 遙增元倪瓚桂花桂花留晚色簾影淡秋光靡靡風
 還落菲菲夜未央玉繩低缺月金鴨罷焚香忽起故園
 想冷然歸夢長原明申時行詠適適圃桂林巖壑同
 棲處風霜獨秀時暗飄靈隱粟高擢廣寒枝露氣侵衣
 袂天香撲酒卮桂叢吾自密不負小山期郭鯤演詠



桂西嶺千年桂陰森人翠微瓊枝雲外綠金粟雨中肥
影落浮杯酒香飄襲客衣當年和露折曾向廣寒歸

七言律詩 唐劉禹錫酬令狐相公使宅別齋初栽桂

樹見懷之作 清淮南岸家山樹黑水東邊第一栽影近

畫梁迎曉日香隨綠酒入金杯根留本土依江潤葉起

寒稜映月開早晚陰成比梧竹九霄還放綵雛來 原

宋蘇軾八月十七日天竺山送桂花分贈元素月缺霜

濃細蕊乾此花原屬桂堂仙鷺峯子落驚前夜蟾窟枝

空記昔年破滅山僧憐耿介練裙溪女鬪清妍願公採

擷綉幽佩莫遣孤芳老澗邊 唐羅從彥和延年巖桂

幾樹芬芳氣欲沉枝枝若占邨家林風搖已認飄殘菊

日照渾疑綴散金仙窟移來成美景東堂分去結清陰

我今不願蟾宮折待到秋宵把酒吟 范成大次韻王

浚明詠新居木屋月窟移來有貴名一簾金碧照東榮

鼻端入妙睡魔醒眼底會真詩句生日氣壟璫無奈醉

露華凌亂不勝清君家傾國何時見淡掃蛾眉然夕英

陸游嘉陽絕無木屋偶得一枝戲作久客紅塵不自

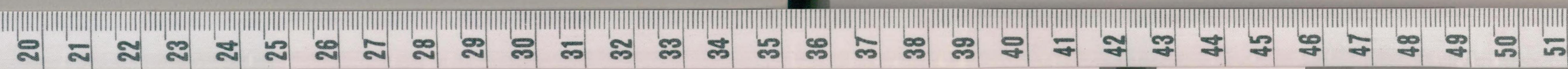
憐眼明初見廣寒仙只饒籬菊同時出尙占紅梅一著

先重露濕香幽徑曉斜陽烘蕊小窓妍何人更與蒸沉

水金鴨華燈惱醉眠 原楊萬里巖桂塵世何曾識桂

林花仙夜入廣寒深移將天上衆香國寄在梢頭一粟

金露下風高月當戶夢回酒醒客聞砧詩情惱得渾無



那不爲龍涎與水沉

楊萬里栽桂分得吳剛斫處

林鵝兒酒色不須深系從犀首名干木派列黃香字子

金衣濺薔薇兼水麝韻和月杵應霜砧餘芬熏入旃檀

骨從此人間有桂沉昨日訪子上不遇裴回庭砌觀

木犀而歸再以七言乞數枝昨攜兒輩叩雲關繞遍巖

花恣意看苔砌落深金布地水沉蒸透粟堆盤寄詩北

院除秋色供我西窓當晚餐小朶出叢須折却莫教衝

破碧團圓呂聲之桂花獨占三秋壓衆芳何誇橘綠

與橙黃自從分下月中種果若飄來天際香清影不嫌

秋露白新叢偏帶晚烟蒼高枝已斷卻生手萬斛奇芬

貯錦囊徐集孫重重簾幙護金猊小樹花開遍麝臍

寒色十分新軫粟春心一暗通犀香延棋畔仙人斧

影駐燈前太乙藜從此再馬花甲子伴公長醉玉堂西

原楊濟翁翠圍侍女擁紅幢霞臉調朱笑額黃共醉

東君千日酒更翻西母九霄觴人間天上高低影月下

風前自在香輪與廣寒宮裏客年年綠鬢賞秋光增

金玉萬鍾元氏桂軒爲敏之賦簾捲堂前桂子涼一軒

燈火夜初長月中春好元無價天上風來別有香棠棣

一家同映秀詞林百世繼餘芳閒花野草空無數掩盡

人間獨擅場元方夔木犀二首下土花中第一流移

根自笑此生浮獨依上界清虛府滿貯青冥沆瀣秋稜

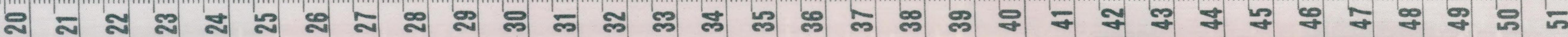
葉風翻低散亂蒼皮蟲蝕老雕鏤醉來逕向高寒處自

香譜卷十九 巖桂 七

駕青鸞擁玉蚪 蒼蒼珠樹俯寒流
析木津頭戲拍浮 鴉鳳搏風朝紫極
視蟾滴露瀉清秋 返魂香倩羅裳貯
礙月枝憑玉斧 鏤夜景未闌
清入骨瀟瀟鱗甲臥癡蚪
〔木犀花〕曾住仙山九折巖
夜涼蘿荔挂衣衫 月窺尊裏如相伴
人立花邊自不凡 叢綠聯環瑤玉佩
殘黃瑣骨現金函 枝空蟾窟今誰記
猶道東陵繫舊銜 〔李孝光〕冬
日見桂花 北風吹倒碧琅玕
金粟棲枝露未乾 翠氣遙連仙掌曉
天香微墮玉壺寒 明蟾照影臨丹闕
青女銷香著畫欄 可是天翁露消息
小春先得一枝看 〔原明〕申時行
秋夜飲桂花下 招隱曾緣桂樹留
追歡仍愛小山幽 尊前露氣浮青漢
雲裏天香散碧秋 老幹已

分蟾窟種良宵堪續兔園遊
靈椿晚歲能相傍 花底何妨醉白頭
〔增〕吳孔嘉月下看桂 西風吹綻一林黃
玉露溥溥金粟香 蟾冷不分天上影
兔肥應戀月中光 飄來少女明河淨
掇去仙郎秋苑長 坐久衣裾清夜濕
小山疑種廣寒傍

五言排律 〔增〕唐張喬華州試月中桂
與月轉洪濛 扶疎萬古同根非
生下土葉不墮秋風 每以圓時足
還疑缺處空 影高羣木外 香滿一輪中
未種丹霄日 應虛玉兔宮 何當因羽化
細得問玄功 〔顧封〕人月中桂 芬馥天邊
桂扶疎在月中 能齊大椿長 不與小山同
皎皎 舒華色亭亭 麗碧空 虧盈寧委露
搖蕩不關風 歲晚花應發



春餘質詎豐無因遂攀折常欲三青葱 羅隱秋風生
桂枝涼吹從何起中宵景象清漫隨雲葉動高傍桂枝
生漠漠看無際蕭蕭別有聲遠吹斜漢轉低拂白榆輕
寥次工夫大乾坤歲序更因悲未歸客長望一枝榮
明陳憲章月桂自白石移來 粟初分我花仙不吝人
烟霞三畝宅草木百年身影 青霄舊香傳白石新為
誰工態度本自惜精神翠竹 通徑緋桃正隔津生憂
兒女狎莫摘老夫嘆坐久風 回席行遲露在中當時尊
玉茗平地隱冰輪收斂還真 性生成荷大鈞相逢山水
地一笑武陵春

五言絕句 唐盧僎題殿前桂葉桂樹生南海芳香隔

楚山今朝天上見疑是月中攀 宋朱子木犀喬木

生夏涼芳蕤散秋馥未覺歲時寒扶疎方遶屋 原楊

萬里巖桂不是人間種移從月裏來廣寒香一點吹得

滿山開 增明李東陽月桂一月一花開花開應時節

未須誇雨露慎與藏冰雪 陳淳題桂花金粟花開日

天香散玉墀嫦娥解人意折贈最高枝

七言絕句 增唐白居易東城桂二首子墮本從天竺寺

根盤今在闔閭城當時應逐南風落落向人間取次生

遙知天上桂花孤試問嫦娥更要無月宮幸有閒田

地何不中央種兩株 廳前桂天台嶺上凌霜樹司馬

廳前委地叢一種不生明月裏山中猶校勝塵中 方



于題黃山人庭前孤桂映窓孤桂非手植子落月明聞
落時仙客此時頭不白看來看去有枯枝皮日休天竺寺八月十五日夜桂子玉顆珊珊下月輪殿前拾得
露華新至今不會天中事應是嫦娥擲與人曹鄴寄陽朔友人桂林雖產千株桂未解當天影日開我到月
中收得種爲君移向故園栽陳陶雙桂詠青冥結根
易傾倒沃州山中雙樹好琉璃宮殿無斧聲石上蕭蕭
伴僧老宋謝逸咏巖桂輕薄西風未辨霜夜揉黃雪
作秋光摧殘六出猶餘四正是天花更著香原韓駒
水犀淪雪疑酥點嫩黃薔薇清露染衣裳西風掃盡狂
蜂蝶獨伴天邊桂子香增陳與義微雨中賞月桂獨

酌人間跌宕簡齋老天下風流月桂花一壺不覺叢邊
盡暮雨霏霏欲濕鴉鄭仲熊天公憐我太岑寂每歲
慇懃兩度開收拾落英將底用搏山香裏薦清杯范
成大次韻馬少伊木犀月窟飛來露已涼斷無塵格染
蜂黃纖纖綠裏排金粟何處能容九里香水尾山腰
樹影蒼一天風露不供香誰家鏡裏能消得付與詩人
古錦囊密密嬌黃侍翠輿避風遮日小扶疎畫闌想
見懸秋晚無限宮香總不如探木犀秋半秋香花信
遲攀枝擘葉看纖微昨朝尙作茶槍瘦今雨催成粟粒
肥真瑞堂前丹桂血色凡花太俗生花工新意染秋
英袍紅太重鞞紅淺畫不能摹句寫成官忙風月鎮

長閒開遍香紅酒尙寒若要與花相領畧千巖隨分有
闌干 [壽櫟堂前假山成移丹桂于馬城自嘲堂前趣
就小嶙峋未許蹒跚杖履親更遣移花三百里世間真
有大癡人 巖桂二首越城芳徑手親栽紅淺黃深次
第開不用小山招隱賦身如強健日干迴 一株蕭索
倚宣華東苑香風屬內家丹碧屠蘇銀燭照平生奇絕
象山花 中秋後二日自上沙回聞千巖觀下巖桂盛
開復樣石湖留賞一日賦兩絕金粟枝頭一夜開故應
金得小詩催籃輿緩緩隨兒女引入天香洞裏來 千
巖觀下碧瑤林歲晚青青共此心隱士歸兮花未老每
年來把一杯深 楊萬里疑露堂木犀雪花四出翦鵝

黃金粟千粳糝露囊看去看來能幾大如何著得許多
香 夢騎白鳳上青空涇度銀河入月宮身在廣寒香
世界覺來簾外木犀風 [原]宋子次劉彥集木犀韻衆
芳搖落九秋期橫出天香第一枝莫似寒梅太孤絕更
教遙夜笛中吹 仙衣纔試鬱金黃便覺秋風滿院芳
定觀極知先透徹通心豈是故迎將 秋到寒巖桂樹
叢小山吟罷思悲翁不妨更作淹留計古取人間十里
風 [王十朋]學仙深愧似吳郎賴有吾廬兩字蒼疑是
廣寒宮裏種 一秋三度送天香 丹霄休歎路難通學
取燕山種桂叢異日天香滿庭院吾廬當似廣寒宮
方岳木犀誰遣秋風開此花天香來自玉皇家鬱金裳



浥薜薇露知是仙人萼綠華 鄧志宏雨過西風作晚
涼連雲老翠入新黃清風一日來天闕世上龍涎不敢
香 增何菊潭露洗金蟲一半開層層碧玉映樓臺西
風昨夜吹香過人在欄干待月來 原朱貫之多應仙
國山邊種豈是姮娥月裏香願爲兒孫積陰德東堂常
占一時芳 增朱貫之人間植物月中根碧樹分敷散
寶薰自是莊嚴等金粟不將妖艷此紅裙 徐介軒翠
葉金花小膽瓶輕拈款艷不勝情從教矢陷沉烟裏慕
地薰心夢也清 原朱淑真桂花彈壓西風擅衆芳十
分秋色爲伊忙一枝淡貯書窓下人與花心各自香
月待圓時花正好花將殘後月還虧須知天上人間物

何稟清秋在一時 增元張雨桂枝詞桂樹叢生枝婀娜
娜糝粟黃雲欲成朶薰醒秋衣嬾下床金蟾嚙斷燒香
鎖 明史謹直房聞桂香松陰池館晝偏涼何處飄來
桂子香起傍雕欄看秋色廣寒宮殿近昭陽 沈周桂
花高攀才子沾衣綠爭插佳人壓鬢黃誰向蟾宮分得
種年來人月滿庭芳 丹桂迎風蓓蕾開摘來斜插竟
相偎清香不與羣芳並仙種原從月裏來 文嘉木犀
黃金宮闕鬱嵯峨萬斛清芬散綺羅吳下高枝原有種
天香莫怪屬君多 原張新金風飄處識天香清影分
明載魄光莫向高枝輕易折須知紅是狀元郎
詩散句 增魏曹植桂之樹桂之樹桂生一何麗佳揚失

華而翠葉流芳布天涯上有棲鸞下有盤螭晉謝靈

運南州實炎德桂樹凌寒山唐崔翹獨有幽庭桂年

年空自芳姚崇桂含秋樹晚波入夜池寒原李白

相思在何處桂樹青雲端有喜留攀桂無勞問轉蓬

不采桂樹枝反棲惡木根原李白桂枝日已綠拂

雪披雲端每年海樹霜桂子落秋川原杜甫天開

金粟藏人立廣寒宮斫却月中桂清光應更多轉

蓬行地遠攀桂仰天高故園松桂發萬里共清輝

增王維山中有桂花莫待花如霰原王建桂熟常收

子蘭生不作畦增李德裕何年霜夜月桂子落寒山

杜牧手把一枝物桂花香帶雪許渾桂樹綠層層

風微烟露凝宋朱子幽人起晤歎桂香發窓間林

高隱近方簷荀黃遠比茉莉小元何中西風一夜雨

丹桂滿林花唐李賀畫欄桂樹懸秋香三十六宮上

花碧李商隱昨夜西池涼露滿桂花吹斷月中香

月中桂樹高多少試問西河斫樹人宋秦觀魚鱗鬢

空排嫩碧桂露梢寒挂團璧原張舜民天將秋氣蒸

寒馥月借金波滴小黃增孫觀碧玉旋螺插暮烟遙

看桂子落僧前原韓駒月中有客曾分種世上無花

敢鬪香增陸游賣花醉叟剝紅桂種藥高僧寄玉芝

原楊萬里憶曾風露飄寒粟自領兒童拾薄金增

楊萬里夾路兩行森翠蓋西風半夜散麩金天開金

廣羣芳譜

花譜十九

巖桂

五

栗如來藏人立廣寒宮殿秋
釋道潛長抱秋蟾滋夜
氣偶搖風露墜階除
晉嵇康仙籍桂香浮
微風動桂華
謝靈運桂枝徒攀翻
梁簡文帝北榮下
飛桂浦桂半新栽
原沈約秋風生桂枝
增周庚信桂白小山秋
星橋視桂花
唐玄宗小山秋桂馥
王勃桂馥清溪裏
趙冬曦秋風赭桂疎
李嶠桂香浮半月
張九齡桂花秋皎潔
原李白青桂隱遙月
增李白幽桂有芳根
原杜甫吾將守桂叢
賞月延秋桂
增杜甫丹桂風霜急
柳宗元露密前山桂
孟郊古香清桂岑
白居易桂露光參差
姚合秋風長桂聲
許渾圓桂露冥冥
于鵠桂花濕溟溟

韋莊桂和秋露滴
宋楊億霜華襲桂叢
原唐李白嚴霜五月摧桂枝
增王渙桂花曾對月嬋娟
白居易山寺月中尋桂子
秋月晚生丹桂實
皮日休桂寒自落翻經案
原李賀聯翩桂花墜秋月
增許渾露墮桂花棋局濕
原李商隱兔寒蟾涼桂香白
增曹唐露風清宴桂花疎
桂樹三天雲漠漠
唐球桂冷香聞十里間
羅隱巖畔早涼生紫桂
韋莊仙桂年年折又生
宋錢惟演月露暗從孤桂滴
原蘇軾江雲漠漠桂花濕
增蘇軾林深野桂寒無子
原陳與義清露香浮黃玉枝
增戴復古桂子吹香風
露深朱子桂樹無端一夜秋
金元好問畫欄桂樹

廣羣芳譜

花譜十九

巖桂

三



雨聲寒 桂樹秋香月三五 元鄭元祐 桂花霏雪綵

鸞翔 袁桷 桂花浮魄滿香輪 倪瓚 垂露成帷桂花

發 詞 宋向子諲 生查子 我愛木中犀 不是凡花數 清似

水沉香色染薔薇露 薊休月冷時 玉筍雲深處 歸夢

托西風 夜夜江頭路 毛珣 浣溪沙 綠玉枝頭一粟黃

碧紗帳裏夢魂香 曉風和月步 新涼 吟倚畫欄懷李

賀笑持王斧 恨吳剛 素娥不嫁為誰妝 原 趙彥端 憶

秦娥 香菽菽 小山叢桂烘溫玉 烘溫玉 酒愁花暗沈腰

如束 煩君剩與陽春曲 為君細拂羅衾 馥羅衾 馥一

春幽夢與君相續 增 趙希彭 霜天曉角 姮娥戲劇手

種長生粒寶 幹婆娑 于古飄芳吹滿虛碧 韻色檀露

滴人間 秋第一 金粟如來境界 誰移在小亭側 謝懋

霜天曉角 綠雲翦葉 低護黃金屑 占斷花中 聲譽香共

韻兩清 潔 勝絕君聽說 是他來處 別試看 金衣猶帶

金庭露 玉階月 原 劉敞 清平樂 小山叢桂 最有留人

意拂葉 攀花無限 思雨濕濃香 滿袂 別來過子 秋光

翠簾昨夜 新霜多少 月宮顏色 嫦娥與借 微芳 增 蘇

庠清平樂 斷崖流水 香度青林底 元配騷人 蘭與芷不

數春風 桃李 淮南叢桂 小山詩翁 合得攀 翻身到十

洲三島 心遊萬壑 于巖 原 陳與義 清平樂 黃衫相倚

翠葆層層 底八月 江南風日 美弄影 山腰水尾 楚人

巖 桂

巖 桂

巖 桂



未識孤妍離騷遺恨于年無住庵中新事一枝喚起幽
禪 **增**朱敦儒清平樂人間花少菊小芙蓉老冷淡仙
人偏得道買住西風一笑 前身應是紅梅黃如點破
冰肌只道暗香猶在參橫清似南枝 **原**辛棄疾清平
樂少年痛飲憶向吳江醒明月團圓高樹影十里薔薇
水冷 大都一點宮黃人間直恁芬芳怕是秋天風露
染教世界都香 **又**月明秋曉翠蓋團團好翦碎黃金
教恁小都著葉兒遮了 折來好似年時小窻能有高
低無頓許多香處只消三兩枝兒 **朱淑真菩薩蠻**也
無梅柳新標格也無桃李妖嬈色一味惱人香羣花爭
敢當 情知天上種飄落深巖洞不管月官寒將枝比

並看 **增**趙與仁柳梢青露冷仙梯霓裳散舞記曲人
歸月度層霄雨連深夜誰管花飛 金鋪滿地苔衣似
一片斜陽未移生怕清香又隨涼信吹過東籬 **原**李
易安鷓鴣天暗淡輕黃體性柔情疎迹遠只香留何須
淺碧深紅色自是花中第一流 梅定妒菊應羞詩書
閒處冠中秋騷人可煞無情思何事當年不見收 **向**
子諤蝶戀花巖桂秋風南埭路墻外行人十里香隨步
此是薊林遊戲處誰知不向塵根住 今日對花非浪
語憶昨明光早荷君王顧生怕青蠅輕點汚思鱸何似
思花去 **張掄臨江仙**玉宇涼生清禁曉丹葩色照晴
空珊瑚敲碎小玲瓏人間無此種來自廣寒宮 雕玉

廣群芳譜

花譜十一 巖桂

天

欄干深院靜。嫣然凝笑。西風曲屏須占一枝紅。且圖欹
 醉枕香到夢魂中。〔寶〕鄭域。驀山溪。嫣然一笑風味人
 間。沒來自廣寒宮。直偷得天香入骨軟。金縷屑。點綴碧
 瓊枝。花藏葉葉籠花。剛被風吹拂。道人衾帳不用沉
 烟熨。插滿枕屏山。覺身在藍橋仙窟。一觴一詠。消得九
 秋愁。籬邊菊。晚中蘭。甘避芳塵不。〔吳文英〕古香慢。怨
 蛾墜柳離。佩搖蕩。霜訊南浦。謾掩橋扉。倚竹袖寒日暮。
 還問月中游。夢飛過金風翠羽。把殘雲剩木。萬頃暗薰
 冷。麝凄苦。〔漸〕浩渺。凌山高處。秋澹無光。殘照誰主。露
 粟侵肌。夜約羽林輕。誤翦碎。惜秋心。更腸斷。珠塵籬路。
 怕重陽。又催近滿城風雨。〔原〕向子諤。滿庭芳。月窟盤

根雲巖分種。絕知不是塵凡。琉璃翦葉。金粟綴花。繁黃
 菊周旋。避舍友蘭。蕙羞殺。山礬清香。遠秋風十里。鼻觀
 已先參。酒闌聽我語。平生半世。江北江南。經行處。無
 窮綠水。青山常被此花相惱。思共老。結屋中間。不知爾
 薌林底事。遊戲到。人寰。〔劉子翬〕滿庭芳。秋入微陰
 涼。生平遠。小山愁絕。天南似聞。還斷飛策。徧千巖。葉底
 輕黃。纂纂惱人。是微裂。方絨。倏然勝。清真冷淡。無艷寄
 塵凡。澄潭。欹兩岸。波光搖動。碧影相參。任西風十里
 吹度。松杉我自寒。灰槁木。凝神處。不覺醺酣。歸來晚。飛
 花無迹。明月滿空涵。〔元〕顧瑛。水調歌頭。金粟綴仙樹
 玉露浣人愁。誰道買花載酒。不似少年遊。最是宮黃一

點散下天香萬斛來自廣寒秋蝴蝶逐人去雙立鳳釵
頭 向樽前風滿袖月盈鈎縹緲羽衣天上遺響過雲
流二十五聲秋點三十六宮夜月橫笛按伊州同躡彩
鸞背飛過小紅樓 宋僧仲殊金菊對芙蓉花則一名
種分三色嫩紅妖白嬌黃正清秋佳景雨霽風涼郊墟
十里飄蕩灑灑處旖旎非常自然風韻開時不惹蝶
亂蜂狂 攜酒獨挹蟾光問花神何屬離兌中央引騷
人乘興廣賦詩章許多才子爭攀折嫦娥道三種清香
狀元紅是黃為榜眼白探花郎 原陳亮桂枝香天高
氣肅正月色分明秋容新沐桂子初收三十六宮都足
不辭散落人間去怕羣花自嫌嫌俗向他秋晚喚回春

意幾曾幽獨 是天上餘香賸馥怪一樹香風十里相
續坐對花傍但見色浮金粟芙蓉只解添愁思况東籬
淒涼黃菊入時太淺背時太遠愛尋高躅 增晁補之
水龍吟智瓊嬌額塗黃為誰種作秋風蕊寒香半露綠
幃深護猶聞十里山麝生臍水沉削蠟一時羞避向錢
塘江上中秋月下有人暗尋遺子 不奈書生習氣對
羣花領畧風味騷人已去欲綉幽佩重為湘耐天賦風
流友梅兄蕙輿桃奴李向明窓棐几纖枝未老眼明如
水

別錄原晉書郤詵傳詵遷雍州刺史武帝於東堂會送
問詵曰卿自以為何如詵對曰臣舉賢良對策為天下

第一猶桂林之一枝崑山之片玉帝笑增世說客有問陳季方足下家君太丘有何功德而荷天下重名季方曰吾家君譬如桂樹生泰山之阿上有萬仞之高下有不測之深上為甘露所霑下為淵泉所潤當斯之時桂樹焉知泰山之高淵泉之深不知有功德與無也原翰林雜事鈔武帝謂東方朔孔顏之道德何勝方朔曰顏淵如桂馨一山孔子如春風至則萬物生詩話寶禹鈞有五子俱登科馮道贈之詩曰靈椿一株老丹桂五枝芳增率真筆記關關贈俞本明以青華酒杯酌酒輒有異香在內或有桂花或梅或蘭視之宛然取之若影酒乾亦不見矣俞寶之原石桂英似桂樹而

賈石生巖穴中

製用談苑桂漿殆今之桂花釀酒法

魏有頻斯國人來朝壺中有漿如脂乃桂漿也飲之壽

下歲便民圖纂花開時擇枝繁處帶花刪下連葉陰

乾收貯來年伏中將葉泡湯服溫腹去暑桂花點茶

香生一室菊英次之入茶為清供之最有甘菊種更宜

茶二花相為先後可備四時之用增清供錄天香湯

白木犀盛開時清晨帶露用杖打下花以布被盛之揀

去蒂萼頓在淨磁器內候聚積多然後用新砂盆搗攪

如泥木犀一斤炒鹽四兩炙粉草二兩拌勻置磁瓶中

密封曝七日每用沸湯點服一名山桂湯一名木犀湯

原移種花時移栽高阜半日半陰處臘雪高擁於根

廣群芳譜 卷一 巖桂

三



則來年不灌自發忌人糞宜猪糞冬月以搏猪湯澆一
次妙又麻糝久浸候水清澆亦佳蠶沙壅根澆以清水
來年愈盛北方地寒九月十月間將樹以土培根高尺
許外苦蓋周密嚴塗以泥半腰向南留一小牖暖日開
之以透太陽之氣寒則塞之春分後去其塞清明後去
其苦無有不活 插接種樹書接宜冬青又春月攀枝
著地土壓之五月生根逾年截斷含蕊移栽木犀接石
榴花必紅 防患物類相感志木犀蛀者月芝麻梗帶
殼束懸樹上

佩文齋廣羣芳譜卷第四十

特 7
35
458

