

11  
4  
177

村尾元長編纂

# 現今北海道要覽

明治十三年七月

日彰社

五月

東京圖書館

新門 世五函

一部 架

類 號

023275-000-0

特20-247

北海道要覽(現今)

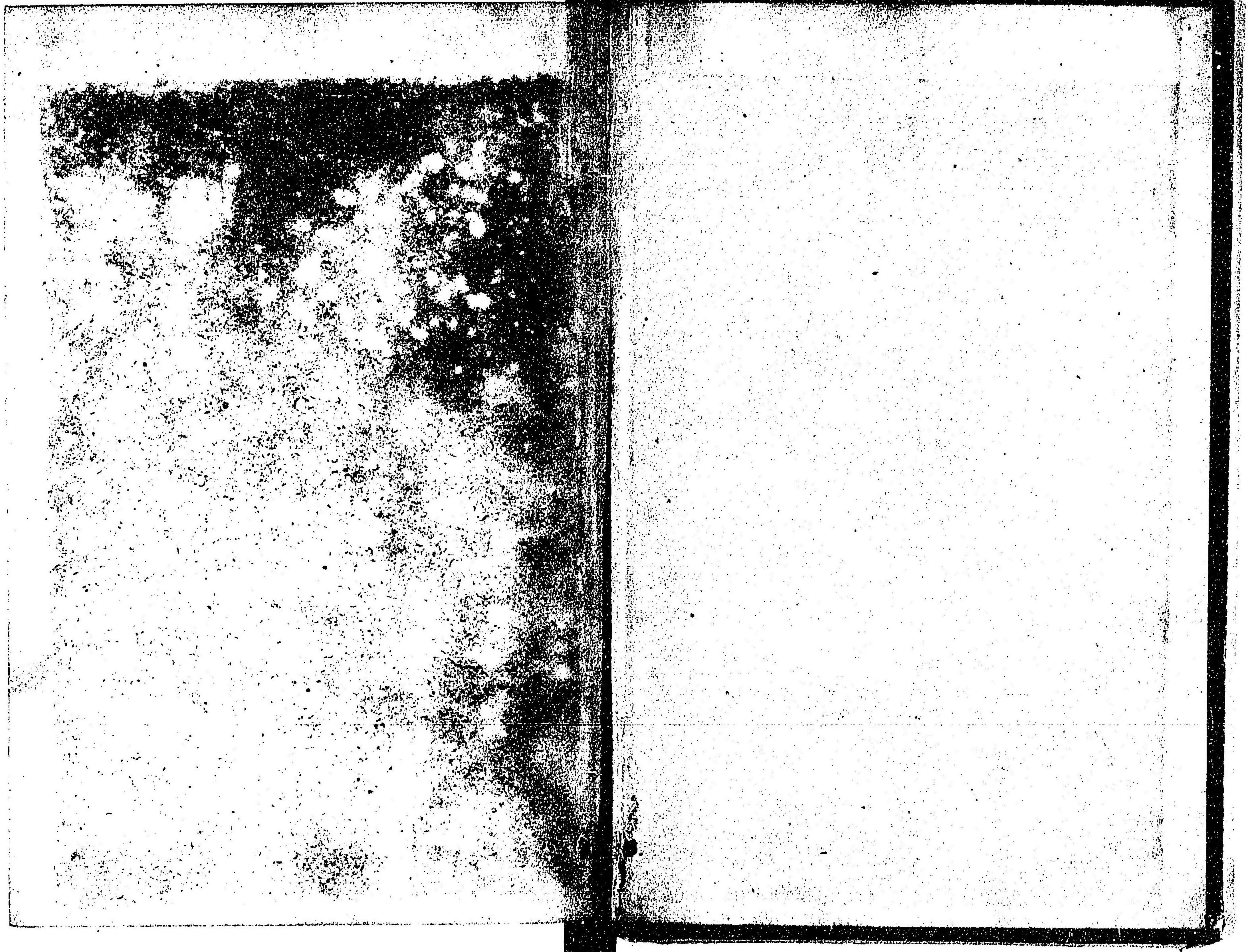
村尾 元長/編

M13

ADC-0147









特20  
247

東京  
圖書  
刊

村尾元長編纂

# 現 今 北 海 道 要 覽

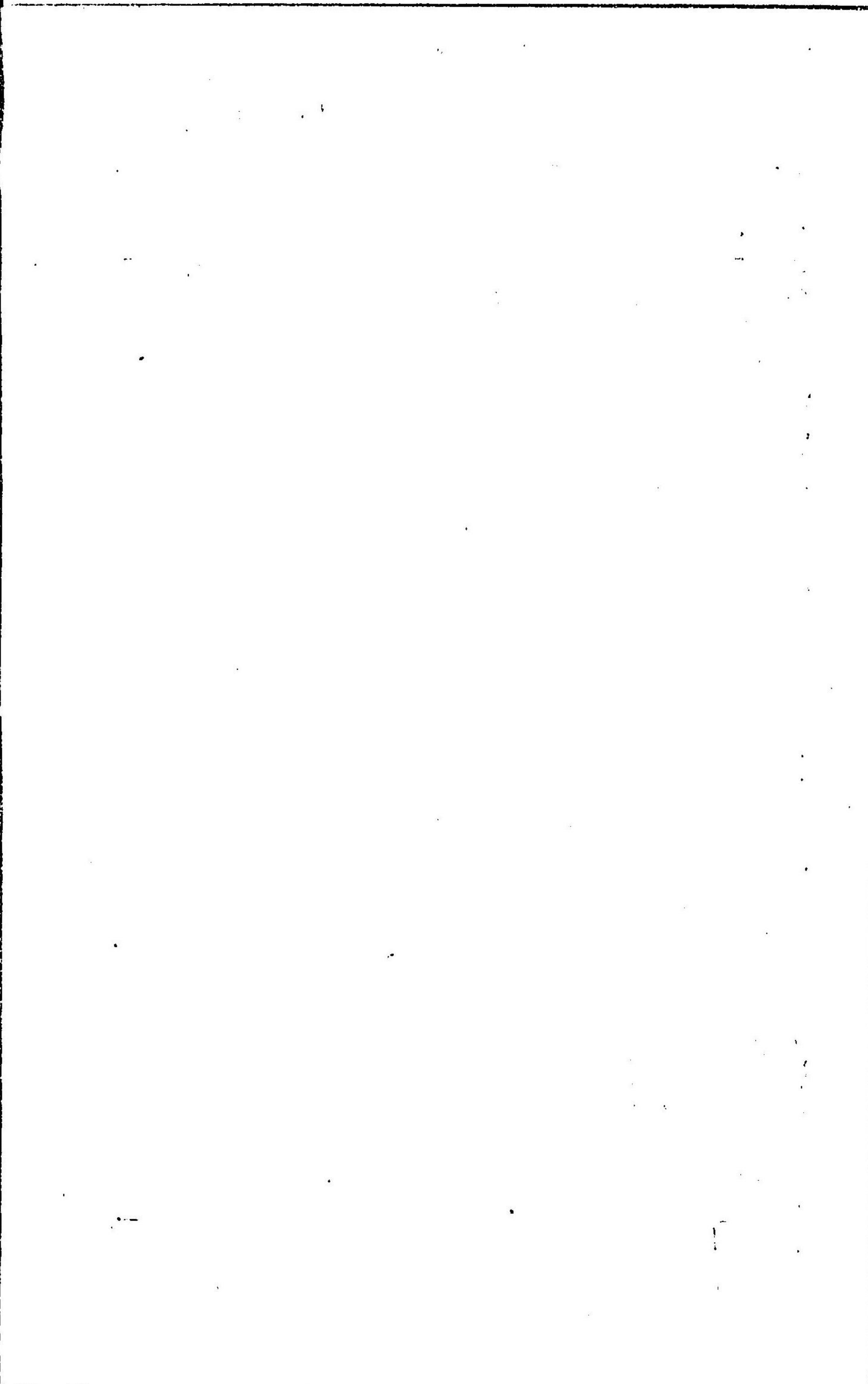
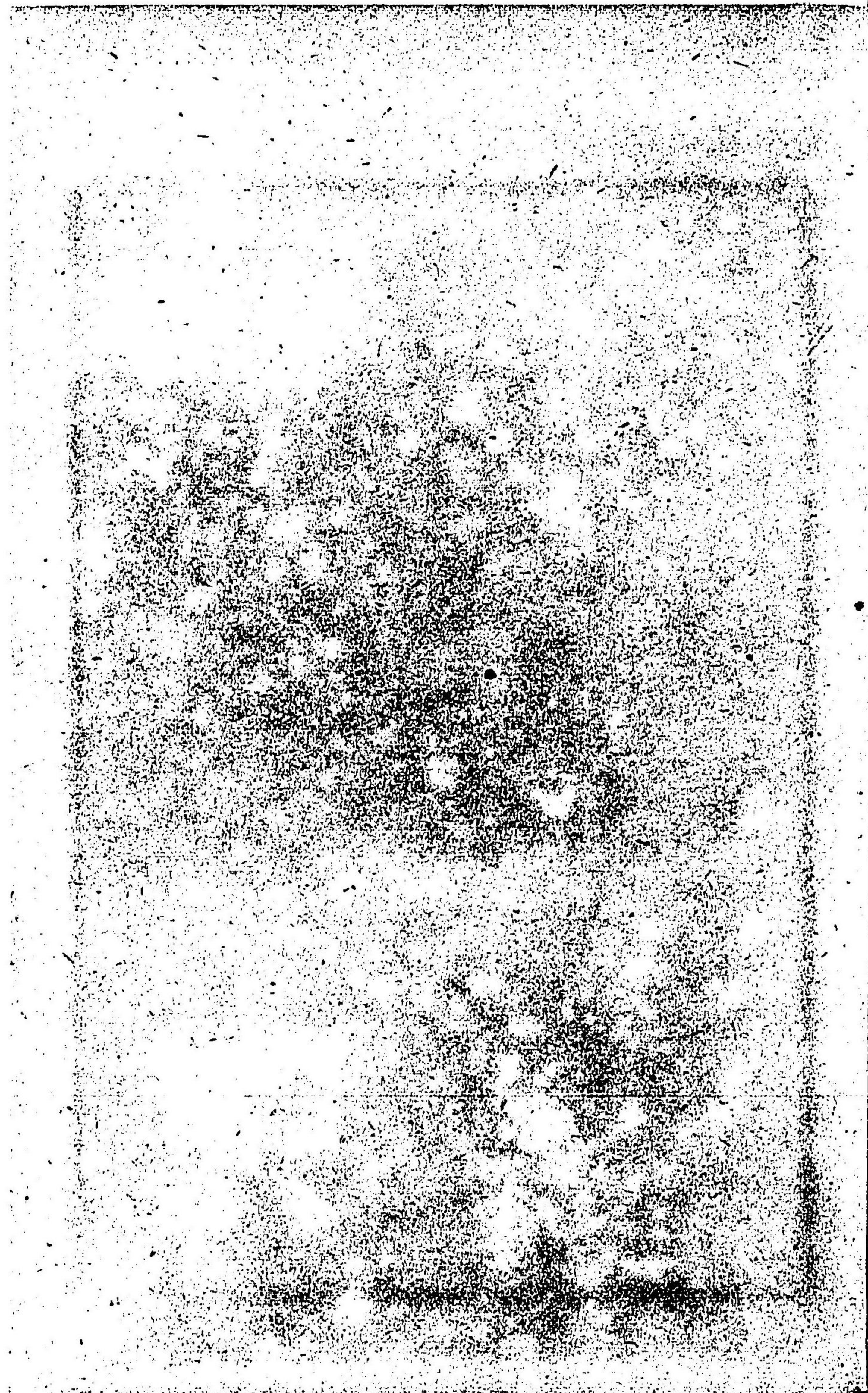
十三年七月

日彰社

發行









采鑛開道。其法既陳。則智  
識可進。捕鯨射熊。其利  
既獲。則勇氣可鼓。此編專  
記北海十國向化起業之事。  
使讀者慨然有荷耒耜



冒艱險之概。簪者新井。  
白石著蝦夷志曰。蝦夷據山。  
為國地多險阻。僅通鳥道。  
其幅負廣狹不可得而詳。白  
石學識卓絕。一代偉人。猶

且如此。以今視之。誰不笑其  
陋。較之進智鼓勇。有功于世。  
如此編者。果何如也。宋陳同  
甫云。推倒一古智勇。開拓萬  
古心肯。此可以評是冊。



明治庚辰夏日題于  
霞樓之南軒

一六居士 儂

嗚呼いふつられるはあれとこの北海道要覽てふぬみよ抑皇國の  
人の昔より其心大らうにて都遠き鄙にすぬ民等は只いへらま  
のおほとおきてのまに／＼おのか手なれのことわざにのと身城  
打まけてあかき暮らつゝ文字城よむことあははをなをかそふれ  
まゝまともをうとかか城いづとらと西のどてな皇國よまこと  
たきみちれわりのきこよりをたゝとま日毎おひらげゆく世  
あしなまぬまはこれまておあまをばならんよはその國々の人よ  
をあそと笑ひれぬへとさるはいみと年あめまの船をこめて  
わこままる來る時よ皇國の田ちから貢むれ、數はいらとかがあ



るそと問詰られし人の志らひといそんきいとくちざとちをる  
 ひたんち、おしはありみこらねめて貳億ひらそありとこちへち  
 尸となん今世お吾すめる村さとの聊のこととをいそ大らこは志  
 らひして燈臺と暗しといへる諺、あたらんかあかぬことそか  
 し然れば北海道の人この要覽てぬぬみと朝よひによみうら  
 て吾もしり予うほ予等にもつち、つ、なほ皇國の島のさちく  
 山のくほくはことをそ忘りつこととをいそと尸の道とる、  
 となさんまところあらほほとされさて此ぬみよ開拓使が萬つり  
 かつ公廨國郡民戸驛路陸路港灣のいふんとらなり學校蠶室電信  
 郵便のあり所よりして木草鳥獸蟲魚の類まてもる、ことなく書

つめたりかくまていたつかれし誰そ函館の司人村尾ぬしか書  
 はおほやあことおいそとめぬ勞れ奴をいとはひして夜はひそら  
 お燈れんとお筆奴とられしな尸とやつられおを、一わあ尸よと  
 てそのゆきよとひとこととは、おあせよとこはほ、おいなとあ  
 くておせひ出ることとを奴あからまおあ、なん時は明治十三  
 年五月岡本長之いぬ



現 今 北海道要覽緒言

北海道ノ地タルヤ土地ノ肥沃物産ノ饒多固ヨリ余輩ノ喋  
々チ待タス 皇政維新開拓使ヲ置レテヨリ以來首トシテ  
農桑ヲ勸奨シ勸植ヲ改良シ道路ヲ修メ運輸ヲ通シ其他採  
鑛製物電信郵便教育衛生等ニ至ルマテ凡ソ施設スル所ノ  
モノ將來國家ノ富饒ヲ致シ民産ノ增益ヲ謀ルニ非サルハ  
ナシ是以テ土地日ヨ開ケ物産月ヨ殖シ今ヤ他道人民ノ移  
住スルモノ著シキ増加ヲ見ルニ及ヘリ然リ而シテ世人或  
ハ人口ハ僅々十二三万ニ過キス物産ハ鮭鯨昆布等數種ナ  
リト臆測スルモノアリ此レ今日ノ實況ヲ目撃セサル者ノ  
言ニシテ深ク尤ルニ足ラスト雖モ余竊ニ以テ遺憾トス於  
是余公暇當道ノ事情ヲ網羅シ分類統記傍訓ヲ施シ將ニ世



上ニ頒布セントス稿落成ニ及ソテ不幸ニシテ客歲十二月  
 火災ニ罹リ其過半ヲ失ヘリ本年二月復ヒ殘編ヲ蒐集シ爾  
 後毎夜暇アレハ則補正ニ從事ス頃日稍稿ヲ脱スルニ及ソ  
 テ日彰社常野氏屢來テ之ヲ上梓センコトヲ勸ム願フニ此編  
 匆々ノ編纂固ヨリ誤脱ナキヲ保セス然レヒ余ヲ以テ之ヲ  
 觀ルニ記載スル所ノモノ現今北海道事情ノ一斑必シモ麓  
 底ニ委セサルナリ依テ同氏ノ言ニ從ヒ編纂ノ大旨ヲ卷首  
 ニ書シテ以テ序ニ換フト云爾

明治十三年四月北海道函館客舎ニ於テ

村尾元長 誌

今現北海道要覽

目次

- 第一 管轄
- 第二 局課 官衙
- 第三 郡區
- 第四 戶數 人員
- 第五 地理
- 第六 教育 衛生
- 第七 郵便 電信
- 第八 農業 工業 製物 官園 博物場 屯田 鑛業
- 第九 銀行 會社
- 第十 物產



以上

凡例

一此書ハ衆人オシテ北海道現今ノ景況ヲ窺知ラシメ且ツ  
備忘ノ一助ト爲ント欲スルニ在リ故ニ簡易ヲ主トシ傍  
訓ヲ施シ題シテ現北海道要覽ト云フ

一此書掲載スル所ノ項目儘々ニシテ尙要領ノ登録スベキ  
モノ多シ漸次改正増補シテ完全ヲ期セントス但東京ニ  
施設スルモノト雖モ開拓使ノ事業ニ係ルモノハ概テ収  
録ス

一此書載スル所概テ官版ノ圖書ニ基キ廢存ヲ校訂ス其參  
考圖書ナキモノハ見聞ニ隨テ記載セリ  
一町村驛名ノ如キ普通用キル所ノ文字稱呼一定セザルモ  
ノ亦官版ノ圖書ニ基キ文字ヲ填シ傍訓ヲ施シ務テ正確



ヲ要ス其考據スベカラザルモノハ姑ク慣用ニ從フ  
 一國郡町村ハ郡區ノ項ニ詳悉シ其他ハ概テ郡町村ヲ記シ  
 國名ヲ略ス札幌函館ハ區ト單稱ス但シ其所在町村不分  
 明ナルモノハ姑ク郡名ニ止ム  
 一謗訓ハ適宜之ヲ附シ國郡町村名ノ如キハ管轄及ヒ郡區  
 ノ項ニ詳悉シ他ニ省零ス  
 一此書去歲編纂零成ルニ及ンテ火災ニ罹リ原稿ノ半ヲ烏  
 有ニ附ス本年ニ至リ其不足ヲ補ヒ訂正ヲ加フト雖モ未  
 タ誤謬ナキヲ保セス當ニ見ルニ從テ改正スベシ諸君亦  
 幸ニ示教ヲ吝ム勿レ

明治十三年四月

編者誌

今現北海道要覽

東京 村尾元長 編纂

同 岡本長之 閱

○第一 管轄

開拓使本廳ハ札幌ニ在リ函館根室ニ支廳ヲ置キ東京ニ出張所ヲ設ク其位置及ヒ所轄國郡左ノ如シ  
 本廳

札幌區 渡島通ニ在リ石狩、日高、十勝、天竺、四ヶ國、一圓、膽振國ノ内、釧田、有殊、勇拂、室蘭、幌別、白老、千歳、七郡、北見國ノ内、宗谷、禮文、枝幸、利尻、四郡、後志國ノ内、小樽、高島、忍路、餘市、古平、美國、積丹、岩内、古宇、九郡ヲ管ス  
 函館支廳



函館區元町。在リ渡島國一圓後志國ノ内久遠、壽都、磯谷、太櫛、歌棄、瀬棚、島牧、奥尻、八郡膽振國ノ内山越一郡ヲ管ス

根室支廳

根室國根室郡花咲町ニアリ根室釧路千島三ヶ國一圓北見國ノ内紋別、常呂、網尻、斜里、四郡ヲ管ス

東京出張所

東京芝區芝山内ニアリ

本廳ハ局ヲ分チ局中ニ課アリ支廳ハ課ヲ分チ課中ニ係アリ東京出張所亦分課アリ其概略左ノ如シ

本廳

○第二 局課 官衙

記録局六課公文受附、履歷、考査、編集、外事、○民事局五課勸業、地理、戸籍、驛遞、警察、○會計局六課檢査、出納、租稅、貸附、用度、統計、○工業局貳課土木、營繕、○物産局三課鑛山、製煉、博物、○學務局貳課督學、理事、○刑法局三課斷獄、廳訟、囚獄、○煤田開採係、○陸運改良係

○ 屯田局三係庶務、器械、主計、

函館支廳



記錄課六係公文、受附、履歷、考查、編集、外事、○民事課七係  
勸業、地理、戶籍、驛遞、營繕、學務、警察、○會計課六係檢査、出  
納、租稅、貸附、用度、統計、○電信係

但シ電信係ハ函館支廳ニ在リ、全道電信事務ヲ統理  
ス

根室支廳

記錄課六係公文、考查、編輯、履歷、外事、受付、○會計課六係  
檢査、統計、出納、租稅、用度、貸付、○民事課九係地理、戶籍、警  
察、驛遞、勸業、學務、物産、土木、營繕、○刑法課三係斷刑、聽訟、  
囚獄、

東京出張所

記錄課六係公文、考查、履歷、編輯、外事、受付、○會計課七係

檢査、統計、出納、租稅、用度、貸付、作業費、○勸業課三係庶務、  
物産、動植、

○警察署

本廳警察署ハ札幌區後志通ニ在リ、札幌警察署ト稱シ、該分  
署ヲ小樽小樽郡信香町郡岩岩内郡内内郡室室蘭郡蘭蘭郡幌幌泉郡泉幌泉郡泉泉郡増増毛郡毛増毛郡  
天天部郡町天部町ニ設置ス

函館支廳警察署ハ函館會所町ニ在リ、函館警察署ト稱シ、該  
分署ヲ函館同惠比須町區福津山原河原江上差野山郡壽郡都中郡森森  
森部村郡ニ設置ス

根室支廳警察署ハ根室郡彌生町ニ在リ、根室警察署ト稱シ  
該分署ヲ厚岸厚岸郡月郡町郡ニ設置ス

○船政所及派出所



船政所七ヶ所 龜田郡函館港 ○津輕郡福山港 ○檜山郡江差港 ○室蘭郡室蘭港 ○小樽郡小樽港 ○壽都郡壽都港 ○厚岸郡厚岸港

船政派出所十ヶ所 福島郡吉岡 ○上磯郡當別 ○津輕郡江真町 ○爾志郡熊石 ○古平郡古平 ○岩内郡岩内 ○石狩郡石狩 ○浦河郡浦河 ○根室郡根室 ○振別郡振別 但シ 年五月ヨリ十月迄 派所ハ 取開フ 設事務ナリ

○省局出張

函館砲隊 陸軍省所管 函館區辨天町砲臺内 ○函館税關 税関 大藏省所管 同區仲濱町 ○同上出張所 高島郡色内村 ○函館裁判所 司法省所管 函館區南新町 ○函館區裁判所 同 上裁判所構内 ○福山區裁判所 津輕郡川原町 ○江差區裁

判所 檜山郡中歌町 ○壽都區裁判所 壽都郡中歌村 四以 區上 裁判所 函館 ○札幌裁判所 地所 ○燈船 工部省所管 函館 港内



○第三 郡區

本 町	石狩國石狩郡	丘殊村	白石村	上手稻村	膽振通	渡島通	樺戸通	小樽通	札幌區	本廳管下
辨 天 町	石狩郡	篠路村	平岸村	發寒村	浦河通	爾志通	空知通	北後志通	石狩國札幌市	
新 町	川	對雁村	月寒村	下手稻村	樣似通	檜山通	西創成町	濱益通	街及札幌	
濱 町	龍空所	江別村	札幌村	山鼻村	幌泉通	津輕通	東創成町	厚田通	札幌一區	
橫 町	八		雁來村	豐平村	圓山村	福島通	雨龍通	札幌道	役所	
仲 町	管厚田		苗穗村	上白石村	琴似村	上磯通	南後志通	石狩通	管下	

船 場 町	當別村	同國厚田郡	聚富村	別狩村	同國濱益郡	川下村	群別村	同國上川郡	後志國小樽郡	錢函村	潮見町
親 船 町	厚田村	望來村	望來村	厚田村	同國濱益郡	清水村	雄冬村	同國樺戸郡	小樽郡	張碓村	新富町
花 畔 村	安瀨村	嶺泊村	嶺泊村	對雁村	同國濱益郡	實田村	雄冬村	同國兩龍郡	高島忍路町	朝里村	眞榮町
若 生 町	濃畫村	古潭村	古潭村	雁來村	同國濱益郡	柏木村	雄冬村	同國空知郡	余市郡	熊碓村	興澤村
八 幡 町	押琴村	押琴村	押琴村	雁來村	同國濱益郡	尻苗村	雄冬村	同國夕張郡	ナナ	若竹町	川原町
生 振 村	小谷村	小谷村	小谷村	苗穗村	同國濱益郡	茂生村	雄冬村	同國夕張郡	ナナ	勝納町	高砂町



沖村	後志國古平郡	富澤町	黒川村	同國余市郡	鹽谷村	同國忍路郡	色内村	同國高島郡	永井町	開運町	土場町
澤江村	古平郡	山道村	山田村	忍路村	手宮村	高島村	入船町	信香裏町	信香町	芝居町	新地町
歌楽村	美那中丹村	山臼村	畚部村	桃内村	祝津村	蘭島村	港町	山ノ上町	有幌町	龍徳町	若松町
濱中村	三那役管所	沖村	濱中村	川村	仁木村	澤村	堀町	量徳町			
垂美村	スナ置キ										
入船町											

珊瑚内村	同國古字郡	敷島内村	後志國岩内郡	白別村	余別村	山岬村	同國積丹郡	船淵村	同國美國郡	新地町
赤石村		吹上町	岩内郡御鉾内	茅沼村	神岬村	入船村	小泊村	厚苦村	群來村	
神惠内村		堀江町	古鉾内	澁井村	野塚村	日司村	幌武意村	婦美村		
興志内村		三島町	二那郡	堀株村	西河村	野塚村	來岸村			
盃村		難波町	二那郡役所	御鉾内町						
泊村		野東村	スナ	稻穂崎村						



















大森町	渡島國	龜田郡	龜田	上郡	龜田	三郡	役所	管所	ス	置キ
	龜田村	下湯川村	上湯川村	志苦村	錢龜澤村	石崎村				
	龜尾村	鍛冶村	神山村	赤川村	石川村	桔梗村				
	大中山村	一本木村	千代田村	鶴野村	大野村	本郷村				
	文月村	昨下村	市渡村	藤山村	軍川村	城山村				
七飯村										
同國上磯郡										
木古内村	札苅村	泉澤村	釜谷村	三石村	當別村					
茂邊地村	富川村	谷好村	吉田村	上磯村	中野村					
濁川村	清水村									
同國茅部郡										

小安村	戸井村	尻岸内村	椒法華村							
渡島國津輕郡	江真町村	清部村	茂草村	雨垂石村	赤神村					
原口村	根部田村	總相堂町	生符町	白川町	愛宕町					
札前村	唐津内澤町	西館町	唐津内町	湯殿澤町	新荒町					
博知石町	松城町	大松前町	枝ヶ崎町	中町	袋町					
小松前町	藏町	中河原町	川原町	神明町	馬形上町					
馬形中町	馬形下町	端立町	東上町	東中町	東下町					
東新町	泊川町	傳治澤町	山之上一町	寅向町	下及部村					
上及部村	大澤村	荒谷村	炭燒澤村							
同國福島郡										
禮髭村	吉岡村	宮歌村	白符村	福島村	知内村					



渡島國	檜山郡	檜山中	歌志	二郡	役所	管ス	鶉村	館村
川村	小黒部村	赤沼村	安野呂村	鶉村	伏木戸村	田澤村	館村	
俄虫村	土橋村	目名村	柳崎村	伏木戸村	田澤村	館村		
泊村	東新町	北新町	中新町	川原新町	片原町	津花町		
詰木石町	豊内町	九艘川町	中歌町	姥神町	津花町	上野町		
濱茂尻町	酒田町	新地町	影之町	澤茂尻町	中茂尻町	大留村		
佐平治町	彌陀堂町	切石町	五勝手村	北村	大留村			
小平澤町	碓町	寺小屋町	沙吹村	小砂子村				
上之國村	木之子村	石崎村	沙吹村	小砂子村				
同國	爾志郡							
熊石村	泊川村	相沼内村	蚊桂村	三ッ谷村				
小茂内村	乙部村							

後志國	久遠郡	久遠	奥一	船淵村	二郡	役所	管ス	湯尻村
太田村	上古丹村	一艘淵村	三艘淵村	日方泊村				
平田内村	貝取淵村	長磯村						
同國	奥尼郡							
釣懸村	赤石村	藥師村	青苗村					
同國	太櫓郡							
太櫓村	古櫓多村	真瑠石村	鶉泊村					
同國	瀬棚郡							
島歌村	蛇羅村	中歌村	梅花都村	瀬棚村				
後志國	壽都郡	島郡	中歌村	磯谷郡	四郡	役所	管ス	矢追村
湯別村	檜岸村	六條村	岩崎村	中歌村				
政治泊村	黒松内村							



同國島牧郡

歌島村 本目村 輕臼村 永豐村 江泥邊村 千走村

原歌村

同國歌乘郡

美谷村 種前村 有戸村 潮路村 作開村 熱郭村

同國磯谷郡

尻別村 能津登村 島古丹村 横淵村

渡島國茅部郡

尾札部村 臼尻村 熊泊村 鹿部村 砂原村 掛淵村

森村 尾白内村 鷺木村 姥谷村 石倉村 落部村

宿野邊村

膽振國山越郡

同國島牧郡

歌島村 本目村 輕臼村 永豐村 江泥邊村 千走村

原歌村

同國歌乘郡

美谷村 種前村 有戸村 潮路村 作開村 熱郭村

同國磯谷郡

尻別村 能津登村 島古丹村 横淵村

渡島國茅部郡

尾札部村 臼尻村 熊泊村 鹿部村 砂原村 掛淵村

森村 尾白内村 鷺木村 姥谷村 石倉村 落部村

宿野邊村

膽振國山越郡

山越内村 長萬部村

根室支廳管下

根室國根室郡 野根附、標津、目梨、厚岸、國後、所チ、新、知、占、守、十、都、咲、

スチ管

本町 花咲町 梅ヶ枝町 鳴海町 有磯町 松ヶ枝町

彌榮町 常盤町 緑町 彌生町 根室村 穗香村

幌茂尻村 厚別村 西別村 走古潭村

同國花咲郡

花咲村 友知村 沖根婦村 玉瑠璃村 沖根邊村 婦羅理村

垂舞村

同國野附郡

別海村 平系村 野附村 茶志骨村







老門村 振別村

同國擇捉郡

丹根萌村 内保村

同國紗那郡

紗那村 有萌村 留別村 別飛村

同國藥取郡

藥取村 乙今牛村

北見國網尻郡

能取村 最寄村 網尻村 勇仁村 新栗履村 藻琴村

娜寄村 濤洗村

同國斜里郡

蒼瑠村 止別村 斜里村 朱圓村 遠音別村

同國常呂郡

常呂村 少牛村 鑑泖村 生顔常村 太茶苗村 野附牛村

手師學村

同國紋別郡

紋別村 藻籠村 瑠椽村 渚滑村 幌内村 興部村

澤木村 湧別村

釧路國網尻郡

美幌村 杵端邊村 古梅村 活汲村 達媚村 翻木禽村



○第四 戶數 人員

北海道ノ戶口明治五年ノ日本全國戶口表ニ依レバ戶數三萬零三百九拾三戶人口拾貳萬三千六百六拾八人ナリ而シテ今此ニ昨十二年一月全道ノ戶口ヲ見ルニ總計戶數三萬八千貳百六拾九、人員貳拾萬零五千六百三拾五人アリ僅々八年間ニシテ如此ノ増加ヲ見ルニ及ベリ今左ニ本支廳區別及ヒ其他一二著名ノ市區戶口ヲ併列ス以テ戶口繁殖ノ一斑ヲ知ルベシ

○戶數 全道

本籍三萬三千三百五拾四戶  
寄留四十九百拾五戶

合計三萬八千貳百六拾九戶

內譯

本廳管内

本籍壹萬千六百七拾五戶  
寄留千九百七拾四戶

合計壹萬三千六百四拾九戶

支廳管内

本籍貳萬零五百八拾五戶  
寄留貳千四百九拾九戶

合計貳萬三千零八拾八戶

○人員

支廳管内

本籍千九拾四戶  
寄留四百四拾貳戶

合計千五百三拾六戶

全道

本籍拾五萬八千五百六拾八人 內 男八萬零貳拾人 女七萬八千五百四拾八人  
寄留四萬七千零六拾七人 內 男三萬三千四百六拾八人 女壹萬三千五百九拾九人

寄留合計貳拾萬零五千六百三拾五人 內 男拾壹萬三千四百八拾八人 女九萬貳千四百四拾七人

內譯

本廳管内

本籍四萬八千零八拾七人 內 男二萬四千八百二拾人 女二萬三千三百六拾七人  
寄留貳萬四千九百五拾五人 內 男一萬八千八百二十八人 女六千六百七拾七人

寄留合計七萬三千零四拾貳人 內 男四萬三千六百四拾八人 女貳萬九千三百九拾四人

支廳管内

本籍拾萬五千九百四拾貳人 內 男五萬二千九百九拾八人 女五萬二千九百九拾八人  
寄留壹萬七千六百三拾八人 內 男壹萬千五百拾六人 女六千五百貳拾貳人



寄本籍合計拾萬三千五百八拾八人 內 男六萬四千零六拾八人 女五萬九千五百二十人

文報  
廠室  
管內  
本籍四千五百三拾九人 內 男貳千貳百五拾六人 女貳千貳百八拾三人  
寄留四千四百七拾四人 內 男三千五百貳拾四人 女九百五拾人

寄本籍合計九千零拾三人 內 男五千七百八拾八人 女三千貳百三拾三人

○札幌區戶口 明治十二年一月調

戶數

本籍 市街九百貳拾五戶 各村一千三百拾戶 合計貳千貳百三拾五戶  
寄留 市街百九拾三戶 各村百零五戶 合計貳百九拾八戶

總計貳千五百三拾三戶

人員

本籍 市街貳千六百拾三人 內 男一千四百拾五人 女一千百九拾八人  
各村六千百零七人 內 男三千貳百六拾三人 女貳千八百四拾四人  
市街貳千六百六拾六人 內 男一千三百三拾貳人 女八百三拾四人  
寄留 各村五百九拾三人 內 男三百九拾壹人 女貳百零貳人

合計壹萬千四百七拾九人 內 男六千貳百零壹人 女五千零七拾八人  
○函館區戶口 同上

戶數

本籍四千四百貳拾三戶 寄留千五百三拾六戶

合計五千九百五拾九戶

人員

本籍貳萬貳千零八拾八人 內 男壹萬零四百五拾五人 女壹萬一千六百三拾三人  
寄留九千貳百九拾八人 內 男五千三百拾五人 女三千七百八拾三人  
合計三萬千八百八拾六人 內 男壹萬五千七百六拾五人 女壹萬五千四百貳拾壹人

○小樽郡小樽戶口 同上

戶數

本籍千三百零貳戶 寄留貳百九拾六戶

合計千五百九拾八戶 外三漁小屋三百六拾貳軒

人員

本籍六千七百八拾九人 內 男不詳 女不詳  
寄留四千七百五拾九人 內 男三千三百人 女一千四百五拾九人

合計壹萬千五百四拾八人 內 男女

○津輕郡福山戶口 同上



戶數 本籍三千四百五拾七戶  
寄留百八拾貳戶 合計三千六百三拾六戶

人員 本籍壹萬三千九百六拾八人  
寄留九百零壹人 內 男六千六百五拾貳人  
女七千三百拾六人 內 男六百拾六人  
女貳百八拾五人

合計壹萬四千八百六拾九人 內 男七千貳百六拾八人  
女七千六百零壹人

○ 檜山郡江差戶口 同上

戶數 本籍千八百五拾九戶  
寄留百八拾八戶 合計貳千零四拾七戶

人員 本籍八千八百人  
寄留貳千百零九人 內 男四千六百四拾九人  
女四千一百五拾五人 內 男五千六百四拾六人  
女五千貳百六拾三人

○ 函館港居留外國人戶口 同上

戶數三拾戶 內 英拾肆戶  
米貳戶  
佛貳戶  
露貳戶  
清貳戶  
噠貳戶

人員六拾八人 內 女拾八人

此內

英 男拾三人  
女七人 米 男壹人  
女貳人 露 男貳人  
女貳人 噠 男貳人  
女一人  
佛 男貳人  
女四人 獨逸 男貳人  
女一人 清 男貳拾八人  
女三人



○第五 地理

札幌ヨリ各廳ノ距離

函館 陸四拾五里貳拾三丁  
海貳拾五里半

函館ヨリ三府四港近縣ノ距離

根室 陸百四拾里〇三拾三間

東京 陸百九十壹里貳丁四拾壹間  
海五拾九里

西京 陸三百貳拾里三丁  
海同上

大坂 陸三百三拾五里四丁三拾二間  
海同上

神戸 陸三百四拾五里九丁五拾三間  
海同上

横濱 陸百九拾九里拾壹丁拾六間  
海同上

新潟 陸百二拾九里三拾二丁拾四間  
海同上

青森 海九拾五里

岩手 陸五拾里二拾二丁七間  
海同上

秋田 陸五拾二里〇三丁拾六間  
海同上

官城 陸九拾八里〇九丁四拾五間  
海同上

長崎 陸五百三拾五里二拾三丁三拾壹間  
海同上

北海道各地驛路里程

札幌ヨリ函館迄本道

札幌ヨリ 五里 貳拾七丁 島松ヨリ 三里 三拾四丁 千歳ヨリ 六里 三拾四丁

苫小牧ヨリ 五里 貳拾一丁 白老ヨリ 六里 三拾二間 幌列ヨリ 五里 壹丁

室蘭ヨリ 海路 貳拾五里 峠下ヨリ 六里 函館ヨリ 五里 拾八丁

合計里數 外四拾五里 貳拾五里丁半

同上舊道

幌列ヨリ 四里 三拾丁 有珠ヨリ 六里 三拾間 有珠ヨリ 五里 貳拾三丁拾間

禮文花ヨリ 六里 三拾四丁 貳拾四間 長万部ヨリ 五里 黒岩ヨリ 四里 拾八丁

山越内ヨリ 貳里 四丁 落部ヨリ 三里 貳拾九丁

合計里數 三拾八里 三拾貳丁四間

室蘭渡海漁船賃錢



上等 壹圓五拾錢  
 中等 七拾五錢  
 下等 五拾錢  
 等外 貳拾五錢  
 拾五歲未滿 半減  
 三歲以下 無賃  
 荷物 壹才三錢

海岸通

室蘭ヨリ 六里 貳拾壹丁  
 新室蘭マテ 五十貳間  
 袴室蘭ヨリ 三里 四十八間  
 紋笹村マテ 三

合計里數九里貳拾三丁四拾間

苦小收ヨリ 三里  
 勇排マテ  
 峠下ヨリ 壹里 三十五丁  
 七重マテ 三拾間

札幌ヨリ 宗谷迄

札幌ヨリ 五里 三十間  
 錢函マテ 石狩ヨリ 五里 拾五間  
 厚田ヨリ 八里 十七丁  
 濱益マテ 濱益ヨリ 九里 貳十三丁  
 留萌ヨリ 留萌マテ 四里 十三間  
 鬼鹿マテ 鬼鹿ヨリ 五里  
 天塩マテ 天塩ヨリ 拾六里 三丁

天塩ヨリ 宗谷マテ 貳拾壹里 四拾間  
 合計里數八拾五里 貳拾五間

同上ヨリ 石狩迄

札幌ヨリ 三里 拾五丁  
 篠路ヨリ 三里 貳拾壹丁  
 石狩マテ 三

同上ヨリ 西地通函館迄

合計里數七里

札幌ヨリ 五里 拾三間  
 錢函マテ 小樽ヨリ 三里 三拾四丁  
 小樽マテ 小樽ヨリ 貳里 拾七丁  
 樽谷ヨリ 樽谷マテ 貳里 拾六間  
 余市マテ 余市ヨリ 拾貳里 貳拾四丁  
 岩内マテ 岩内ヨリ 五里 三拾間  
 島古丹マテ 島古丹マテ 五里 三拾間  
 湖路マテ 湖路ヨリ 三里 三拾間  
 黒松内マテ 黒松内ヨリ 五里 七丁  
 長方部ヨリ 長方部マテ 五里 七丁  
 黒岩マテ 黒岩ヨリ 四里 八丁  
 山越内ヨリ 山越内マテ 貳里 四丁  
 落部マテ 落部マテ 貳里 四丁  
 峠下ヨリ 峠下マテ 六里 拾八丁  
 函館マテ 函館マテ 五里 拾八丁

合計里數七拾壹里 貳拾七丁 五拾四間四尺

余市ヨリ 岩内迄

余市ヨリ 五里 拾三間  
 古平マテ 古平ヨリ 五里 拾四間  
 積丹マテ 積丹ヨリ 九里 拾八丁  
 古宇マテ 古宇ヨリ 九里 拾八丁



古宇ヨリ 六里三拾三丁 合計里數 陸拾七里貳拾壹丁八間  
岩内マテ 内壹里五分檢道 海上九里拾八丁

岩内ヨリ 同石炭山間

内岩ヨリ 三里三丁 茅沼ヨリ 七丁拾貳間 合計里數 三里拾丁拾貳間  
茅沼マテ 石炭山マテ

札幌ヨリ 幌内石炭山間

札幌ヨリ 五里拾八丁 對雁ヨリ 壹里 江列ヨリ 貳里  
對雁マテ 江列マテ 幌向マテ 同

幌内マテ 拾里 幌内ヨリ 壹里 拾丁 合計里數 陸六里貳拾八丁  
石炭山マテ 川筋 陸六里貳拾八丁

根室ヨリ 宗谷迄

根室ヨリ 七里 列海ヨリ 八里 標津ヨリ 七里拾八丁  
列海マテ 標津マテ 中割ヨリ 七里拾八丁

中割マテ 八里 浦生ヨリ 拾里 斜里ヨリ 九里拾貳丁  
浦生マテ 斜里マテ 綱走ヨリ 九里拾貳丁

綱走マテ 六里 常呂ヨリ 九里 雄別ヨリ 六里貳拾貳丁  
常呂マテ 雄別マテ 紋別ヨリ 六里貳拾貳丁

紋別マテ 七里 澤登ヨリ 五里拾六間 幌内ヨリ 六里三拾七間  
澤登マテ 幌内マテ 近島ヨリ 六里三拾九間

近島マテ 四里 枝幸ヨリ 五里 斜内ヨリ 八里 猿拂マテ 八里  
枝幸マテ 斜内マテ 斜内マテ 猿拂マテ

猿拂ヨリ 五里三十三丁 枝前ヨリ 六里 合計里數 百貳拾三里四丁貳拾壹間  
枝前マテ 宗谷マテ

右ノ内〇印ハ休泊所ナリ

列海ヨリ 五里 但渡海 野附ヨリ 七里 但同上 國後ヨリ 七里 但同上  
野附マテ 國後マテ 標津マテ 國後マテ 標津マテ

札幌ヨリ 根室マテ

札幌ヨリ 五里 島松ヨリ 三里 千歳ヨリ 六里 三十四丁  
島松マテ 千歳マテ 島松マテ 千歳マテ

苦小收ヨリ 三里 勇拂ヨリ 七里 佐田太ヨリ 七里 七丁  
勇拂マテ 佐田太マテ 新冠マテ 新冠マテ

新冠マテ 四里 三石ヨリ 五里 浦川マテ 五里 十六丁  
三石マテ 浦川マテ 新冠マテ 浦川マテ

浦川マテ 三里 幌泉ヨリ 七里 幌泉マテ 七里 内三九分  
幌泉マテ 幌泉マテ 幌泉マテ 幌泉マテ

幌泉マテ 三里 歴留ヨリ 八里 歴留マテ 八里 貳拾五丁  
歴留マテ 歴留マテ 歴留マテ 歴留マテ

歴留マテ 五里 大津ヨリ 八里 大津マテ 八里 貳拾五丁  
大津マテ 大津マテ 大津マテ 大津マテ

大津マテ 七里 尺列ヨリ 四里 白嶽ヨリ 七里 八里  
尺列マテ 白嶽マテ 尺列マテ 白嶽マテ

尺列マテ 七里 鋼路ヨリ 七里 鋼路マテ 七里 三拾五間  
鋼路マテ 鋼路マテ 鋼路マテ 鋼路マテ

鋼路マテ 三里 昆布森ヨリ 五里 仙鳳趾ヨリ 五里 五丁  
昆布森マテ 仙鳳趾マテ 昆布森マテ 仙鳳趾マテ







泉深ヨリ 壹里三拾四丁  
 木古内マテ 湯岱マテ 六里内三  
 比村マテ 壹里 北村ヨリ 江差マテ 貳里拾七丁  
 湯岱ヨリ 貳里  
 苦府ヨリ 貳里拾八丁  
 江差マテ 貳里拾七丁  
 湯岱ヨリ 貳里  
 苦府マテ 貳里

合計里數貳拾貳里貳拾八丁拾八間

函館ヨリ福山迄

函館ヨリ 三里四拾四間  
 上磯マテ 貳里拾四間  
 泉深ヨリ 壹里三拾四間  
 木古内マテ 壹里九拾四間  
 吉岡マテ 壹里九拾四間  
 福島ヨリ 壹里九拾四間  
 吉岡マテ 壹里九拾四間  
 福山マテ 三里拾八間  
 吉岡ヨリ 三里拾八間  
 福島マテ 三里拾八間

合計里數貳拾五里五丁四拾四間

函館ヨリ鶉越山道江差迄

函館ヨリ 四里貳拾三丁  
 大野マテ 四里貳拾三丁  
 鶉マテ 拾壹里内八里拾三丁  
 江差マテ 貳里拾丁

合計里數貳拾壹里三拾四丁

久遠那一艘淵村ヨリ 七里 渡海  
 奥尻那釣掛村マテ 七里 渡海

久遠那一艘淵村ヨリ 船一艘 賃八拾四錢  
 奥尻那釣掛村マテ 舟子壹人 四拾貳錢

膽振國

遊樂部 川山越内村 賃錢貳錢五厘 長万部 川同 郡同上 人壹錢六厘  
 小沙流別川 有殊那 同上 馬壹錢七厘 白老 川白老那 同上 馬壹錢七厘  
 敷生川 同 郡同上 馬壹錢七厘 仲氣籠 川蛇田那 同上 馬壹錢七厘  
 幌別川 幌別那 同上 馬壹錢貳厘 川勇拂那 同上 馬壹錢貳厘  
 厚真川 同 郡同上 馬壹錢七厘 川同 郡同上 馬壹錢貳厘  
 石狩國 石狩郡 同上 馬壹錢七厘

豐平川 札幌區 無賃 惠別 太同 郡同上  
 幌武惠太 同 區同上 茨戸 川同 區賃錢八五厘  
 石狩川 石狩郡 同上 馬五錢對 鷹太 札幌郡 無賃

天鹽國



泉澤ヨリ 壹里三拾四丁  
 本古内マテ 湯岱マテ 六里内三道  
 湯岱ヨリ 貳里  
 比村マテ 壹里 貳拾八丁  
 北村ヨリ 貳里拾七丁  
 江差マテ

合計里數貳拾貳里貳拾八丁拾八間

函館ヨリ 福山迄

函館ヨリ 三里 貳拾四間  
 上磯マテ 茂邊地ヨリ 貳里拾五丁  
 泉澤ヨリ 壹里三拾四間  
 本古内ヨリ 貳里 貳拾三丁  
 福島ヨリ 壹里九拾貳間  
 吉岡ヨリ 三里 貳拾五丁  
 吉岡マテ 福山マテ 里拾八間  
 泉澤マテ 茂邊地ヨリ 三里 拾九間  
 知内ヨリ 七里 不殘嶮道  
 福島マテ

合計里數貳拾五里五丁四拾四間

函館ヨリ 鶉越山道江差迄

函館ヨリ 四里 貳拾三丁  
 大野ヨリ 拾壹里内八里嶮道  
 鶉マテ 江差マテ 貳里拾丁

合計里數貳拾壹里三拾四丁

久遠郡一般瀬村ヨリ 七里 渡海  
 奥尻郡釣掛村マテ



函館ヨリ下湯ノ川通り東海岸森村迄

函館ヨリ	下湯ノ川マテ	壹里	貳拾八丁	下湯ノ川ヨリ	三	里	四拾間	小安ヨリ	貳	里	拾壹間
戸井ヨリ	尻岸内マテ	貳	里拾四丁	尻岸内ヨリ	三	里	貳拾七丁	戸井マテ	貳	里	拾壹間
尾札部ヨリ	白尻マテ	貳	里拾三間	白尻ヨリ	壹	里	四拾四間	假法部ヨリ	四	里	拾五間
鹿部ヨリ	砂原マテ	四	里貳拾壹間	鹿部ヨリ	貳	里	拾八丁	尾札部マテ	三	里	拾三間
				森マテ	貳	里	拾八丁				

合計里數三拾壹里三拾四丁壹間

渡船場

渡島國

湯ノ尻	野田追	木古内	萩里	湯ノ尻	野田追	木古内	萩里
川上龜田	川同	川上磯	川知	川上龜田	川同	川上磯	川知
村那	村那	村那	村那	村那	村那	村那	村那
賃錢	同上	同上	同上	賃錢	同上	同上	同上
人ナ八厘	人六錢四厘	人六錢六厘	人三錢貳厘	人ナ八厘	人六錢四厘	人六錢六厘	人三錢貳厘
沙留	内川	茂邊地	川	沙留	内川	茂邊地	川
川同	川同	川同	川同	川同	川同	川同	川同
村那	村那	村那	村那	村那	村那	村那	村那
同上	同上	同上	同上	同上	同上	同上	同上
人ナ壹錢	人八錢	人六錢	人三錢貳厘	人ナ壹錢	人八錢	人六錢	人三錢貳厘



淵 <small>をた</small>	厚 <small>あつ</small>	厚 <small>あつ</small>	上 <small>あつ</small>	茅郡 同郡
多 <small>た</small>	澤 <small>さわ</small>	澤 <small>さわ</small>	ノ	死岸 内村
川 <small>をた</small>	部 <small>ぶ</small>	部 <small>ぶ</small>	國 <small>くに</small>	法華村 へ波場
突爾 <small>とつぜん</small>	川 <small>をた</small>	川 <small>をた</small>	川 <small>をた</small>	舟壺 子壺
符志 <small>ふし</small>	小柳 <small>こやなぎ</small>	小柳 <small>こやなぎ</small>	上 <small>あつ</small>	艘人 四拾
村郡 <small>むら</small>	部 <small>ぶ</small>	部 <small>ぶ</small>	同 <small>おな</small>	拾五 錢
同上	同上	同上	同上	
馬人 <small>うま</small>	馬人 <small>うま</small>	馬人 <small>うま</small>	馬人 <small>うま</small>	
八五 <small>はつご</small>	七 <small>しち</small>	七 <small>しち</small>	八七 <small>はちしち</small>	
厘 <small>りん</small>	厘 <small>りん</small>	厘 <small>りん</small>	厘 <small>りん</small>	
姫 <small>ひめ</small>	厚 <small>あつ</small>	厚 <small>あつ</small>	石 <small>いし</small>	
	澤 <small>さわ</small>	澤 <small>さわ</small>	崎 <small>さき</small>	
	部 <small>ぶ</small>	部 <small>ぶ</small>	川 <small>をた</small>	
川 <small>をた</small>	川 <small>をた</small>	川 <small>をた</small>	石 <small>いし</small>	
乙 <small>おつ</small>	俄 <small>がわ</small>	俄 <small>がわ</small>	崎 <small>さき</small>	
部 <small>ぶ</small>	虫 <small>むし</small>	虫 <small>むし</small>	村郡 <small>むら</small>	
同上	同上	同上	同上	
馬人 <small>うま</small>	馬人 <small>うま</small>	馬人 <small>うま</small>	馬人 <small>うま</small>	
八五 <small>はつご</small>	七 <small>しち</small>	七 <small>しち</small>	七 <small>しち</small>	
厘 <small>りん</small>	厘 <small>りん</small>	厘 <small>りん</small>	厘 <small>りん</small>	

後志國

壽 <small>しゆ</small>	新 <small>にい</small>	利 <small>り</small>	太 <small>たい</small>	黒 <small>くろ</small>	母 <small>はは</small>
都 <small>みやこ</small>	別 <small>わか</small>	別 <small>わか</small>	櫛 <small>くし</small>		衣 <small>え</small>
川 <small>をた</small>	川 <small>をた</small>	川 <small>をた</small>	川 <small>をた</small>	川 <small>をた</small>	似 <small>に</small>
樽岸 <small>すくわ</small>	同 <small>おな</small>	同 <small>おな</small>	同 <small>おな</small>	同 <small>おな</small>	川 <small>をた</small>
村郡 <small>むら</small>	村郡 <small>むら</small>	村郡 <small>むら</small>	村郡 <small>むら</small>	村郡 <small>むら</small>	同 <small>おな</small>
同上	同上	同上	同上	同上	馬人 <small>うま</small>
人 <small>ひと</small>	人 <small>ひと</small>	人 <small>ひと</small>	人 <small>ひと</small>	人 <small>ひと</small>	ナ七 <small>なな</small>
四 <small>よ</small>	八 <small>はち</small>	六 <small>む</small>	六 <small>む</small>	三 <small>さん</small>	厘 <small>りん</small>
錢 <small>せん</small>	八 <small>はち</small>	錢 <small>せん</small>	錢 <small>せん</small>	錢 <small>せん</small>	古 <small>ふる</small>
厘 <small>りん</small>	厘 <small>りん</small>	二 <small>ふた</small>	余 <small>あま</small>	堀 <small>ほり</small>	平 <small>ひら</small>
朱 <small>しゆ</small>	後 <small>ご</small>	保 <small>たも</small>	市 <small>いち</small>	株 <small>かぶ</small>	川 <small>をた</small>
太 <small>たい</small>	別 <small>わか</small>	別 <small>わか</small>	後 <small>ご</small>	岩 <small>いわ</small>	川 <small>をた</small>
川 <small>をた</small>	川 <small>をた</small>	川 <small>をた</small>	川 <small>をた</small>	川 <small>をた</small>	古 <small>ふる</small>
同 <small>おな</small>	同 <small>おな</small>	同 <small>おな</small>	同 <small>おな</small>	同 <small>おな</small>	平 <small>ひら</small>
村郡 <small>むら</small>	村郡 <small>むら</small>	村郡 <small>むら</small>	村郡 <small>むら</small>	村郡 <small>むら</small>	郡 <small>ぐん</small>
同上	同上	同上	同上	同上	同 <small>おな</small>
人 <small>ひと</small>	人 <small>ひと</small>	人 <small>ひと</small>	人 <small>ひと</small>	人 <small>ひと</small>	馬人 <small>うま</small>
四 <small>よ</small>	四 <small>よ</small>	八 <small>はち</small>	七 <small>しち</small>	七 <small>しち</small>	七 <small>しち</small>
拾五 <small>しちご</small>	錢 <small>せん</small>	厘 <small>りん</small>	厘 <small>りん</small>	厘 <small>りん</small>	厘 <small>りん</small>



久遠郡一掛洞村ヨリ  
與死郡鈞掛村ハ波海  
船一艘雇賃八拾四錢  
舟子壹人四拾貳錢

膽振國

遊樂部	小沙流別	敷生	幌別	厚真	豐平	幌武惠	石狩
川山越内村	川有殊	川同	川幌別	川同	川札幌	川石狩	川石狩
賃錢	同上	同上	同上	同上	無賃	同上	同上
馬貳錢五厘	馬壹錢七厘	馬壹錢七厘	馬壹錢貳厘	馬壹錢七厘		馬三錢	馬五錢
長万部	白老	仲氣籠	鷓		惠別	茨戸	對馬
川同	川白老	川此田	川勇拂		太同	川同	太札幌
同上	同上	同上	同上		同上	區賃	無賃
馬壹錢六厘	馬壹錢七厘	馬壹錢七厘	馬壹錢貳厘			馬八厘	

天鹽國



天 <sup>て</sup>	チヒランベツ川	古 <sup>こ</sup>	幌 <sup>ほ</sup>	トフシベツ川	コイトイ川	斜 <sup>しや</sup>	サ <sup>さ</sup>	落 <sup>らく</sup>	滋 <sup>し</sup>
揚 <sup>は</sup>	別 <sup>べつ</sup>	丹 <sup>たん</sup>	別 <sup>べつ</sup>	別 <sup>べつ</sup>	里 <sup>り</sup>	里 <sup>り</sup>	ル <sup>る</sup>	部 <sup>べ</sup>	津 <sup>つ</sup>
川	川	川	川	川	川	川	沼	川	沼
天	留	同	枝	同	斜	同	同	同	同
壘	萌	同	幸	同	里	同	同	同	同
郡	郡	郡	郡	郡	郡	郡	郡	郡	郡
無	同	同	無	同	賃	同	同	同	同
賃	上	上	賃	上	錢	上	上	上	上
					馬	馬	馬	馬	馬
					八	四	四	七	七
					厘	厘	錢	厘	厘
					常	湧	瑠	幌	
ウ	羽	筑	ト	猿	マ	別	椽	内	
エ	幌	別	ン	佛	ン	川	川	川	
ン	川	川	ベ	川	ホ	川	川	川	
ベ	川	川	ツ	川	、	川	川	川	
ツ	川	川	川	川	イ	川	川	川	
川	川	川	川	川	川	川	川	川	
同	同	同	同	同	同	同	同	同	
郡	郡	郡	郡	郡	郡	郡	郡	郡	
同	同	同	同	同	同	同	同	同	
上	上	上	上	上	上	上	上	上	
馬	馬	馬	馬	馬	馬	馬	馬	馬	
七	七	七	七	七	七	七	七	七	
厘	厘	厘	厘	厘	厘	厘	厘	厘	



生 <small>おふ</small>	十 <small>と</small>	直 <small>ちよく</small>	幌 <small>ほろ</small>	元 <small>もと</small>	兒 <small>こ</small>	染 <small>ぞめ</small>	新 <small>あらた</small>	佐 <small>さ</small>	日高國
花 <small>はな</small>	勝 <small>かつ</small>	別 <small>わか</small>	滿 <small>みち</small>	浦 <small>うら</small>	舞 <small>まひ</small>	退 <small>ひき</small>	冠 <small>かん</small>	留 <small>とど</small>	
苗 <small>なえ</small>	川	川	川	川	川	川	川	川	
川	川	川	川	川	川	川	川	川	
同	同	同	同	同	同	同	同	同	
郡	郡	郡	郡	郡	郡	郡	郡	郡	
同	同	同	無	同	同	同	同	同	
上	上	上	上	上	上	上	上	上	
馬	馬	馬	馬	馬	馬	馬	馬	馬	
壹	壹	壹	壹	壹	壹	壹	壹	壹	
錢	錢	錢	錢	錢	錢	錢	錢	錢	
貳	貳	貳	無	七	七	貳	七	壹	
厘	厘	厘	賃	厘	厘	厘	厘	厘	
長	當	大	猿	幌	三	厚	布		
節	綠	津	留	別	石	別	辻		
沼	川	川	川	川	川	川	川		
同	當	同	幌	浦	三	同	同		
郡	郡	郡	郡	郡	郡	郡	郡		
同	同	同	同	同	同	同	同		
上	上	上	上	上	上	上	上		
馬	馬	馬	馬	馬	馬	馬	馬		
壹	壹	壹	壹	壹	壹	壹	壹		
錢	錢	錢	錢	錢	錢	錢	錢		
貳	七	貳	七	七	七	七	七		
厘	厘	厘	厘	厘	厘	厘	厘		



直橋	橋	口	釧	厚	西	ト	床	漂
別	來		路	岸	別	別	丹	津
川	川	川	川	湖	川	川	川	川
同	同	同	同	厚	根	野	標	標
郡	郡	郡	郡	岸	室	付	津	津
同	同	同	同	郡	野	郡	郡	郡
上	上	上	上	賃	同	同	賃	賃
馬	馬	馬	馬	錢	上	上	馬	馬
一	一	一	四	五	馬	馬	三	三
七	七	七	貳	錢	貳	貳	貳	貳
錢	錢	錢	錢	五	一	一	一	一
厘	厘	厘	厘	里	錢	錢	錢	錢
散	音	割	庶	(但十月ヨリ)	ト	厚	ヲ	ヲ
布	別	手	路	三月迄ハ五錢)	一	別	ン	ン
沼	川	別	川		ト	湖	子	子
厚	同	川	同		同	根	沼	沼
岸	郡	同	郡		郡	室	根	根
郡	同	同	同		同	郡	室	室
同	上	上	上		上	同	同	同
上	馬	馬	馬		馬	上	上	上
馬	一	一	一		三	馬	馬	馬
一	七	七	七		錢	七	五	五
錢	厘	厘	厘		五	錢	錢	錢
厘					厘	厘	厘	厘

港灣

港灣ノ最モ著名ナルモノハ函館ニシテ我國五港ノ一ニ居ル渡島國ノ南部ニ位シ北緯四十一度四十六分十秒東經一百四十度四十四分三十八秒ニ當ル港内燈明船(戒礁丸)ノ内都南北約壹里六丁東西貳拾壹丁最深八尋其外部海口ハ南ニ向ヒ最深八百八十尺ニ至ル船舶ノ碇泊ハ西洋形漁船風帆船常ニ數十艘日本形船ハ少ナクモ二百艘ニ下ラス昨十二年申入港船六千四百七十二艘内漁船四百〇六艘出港船五千八百五拾四艘内漁船四百〇壹艘ナリ北海道水路誌ニ「ノハ四時安穩底質最モ佳ニシテ沙礁少シ錨爪爬入シテ走ラス」

森岡ハ茅部郡ノ北岸ニシテ灣ハ室蘭港ト東西相對シ北緯



四十二度六分四十一秒東經百四十度三十六分十五秒ニ當ル灣ノ廣サ約四丁方位西ニ面ス○概法華灣ハ同郡惠山ノ北約五里ニアリ海岸東ニ面シテ灣入ス○福島灣ハ福島郡ノ南岸ニ位シ北緯四十二度四十七分四十一秒東經百四十四度十三分十秒ニ當ル灣ノ廣サ約六丁方位東ニ向フ○吉岡灣ハ福島ト相距ル僅カニ壹里西ニアリ灣内約三丁方位東ニ向フ○福山港ハ津輕郡ノ南部ニ位シ福島ト相距ル西五里其南ニ白神岬アリ陸奥ノ龍飛岬ト南北相對ス港内約十里北緯四十一度二十五分四十一秒東經百四十度八分三十二秒ニ當ル該地ハ往昔松前藩ノ城下ニシテ海關ノ設アリ船舶出入ノ多キ全道第一ニ居レリト云フ而シテ昨十二年ノ入港船總計貳千四百二十六艘出船同二千四百十一艘ナ

○江差港ハ檜山郡ニシテ福山ヨリ北十八里海岸東面ニ北緯四十一度五十二分十秒東經百四十度八分三十秒ニ當ル港ノ廣サ約三丁方位北及ビ東南ニ向フ海岸ヲ距ル僅カニ二百三十間餘一島アリ隅島ト稱ス此間底質岩石深サ僅ク一尋島ノ北東碇泊場ハ約六七尋アリ船舶常ニ此ニ投錨ス昨十二年ノ入船二千二百三十一艘出船二千五百五十一艘アリ○熊石灣ハ同郡ノ北端ニシテ江差ヲ距ル凡九里北緯四十二度七分四十秒東經百四十度〇〇四十五秒ニ當ル灣ノ廣サ約五丁方位南ニ向フ以上渡島國中港灣ノ重モナルモノトス此他茅部郡ニ白尻灣アリ上磯郡ニ當別灣アリ室蘭港ハ室蘭郡ノ南部ニシテ森灣ト東西相對シ北緯四十二度十九分三十一秒東經百四十度五十八分五十秒ニ當ル



港ノ廣サ南一里深サ四尋港口方位西<sub>二</sub>向<sub>一</sub>水路誌ニヨレ  
 ハ底質極メテ佳<sub>レ</sub>深サ四尋ヨリ七尋ニ至<sub>レ</sub>ト云<sub>フ</sub>港  
 門<sub>一</sub>一小島アリ大黒島ト云<sub>フ</sub>島ノ左<sub>ニ</sub>アル岬<sub>ヲ</sub>時雨崎ト  
 云<sub>フ</sub>其左岬<sub>ヲ</sub>月見崎ト云<sub>フ</sub>島岬ノ間<sub>ニ</sub>概<sub>テ</sub>礁石<sub>ハ</sub>碁布<sub>シ</sub>テ  
 船舶<sub>ノ</sub>經航<sub>ス</sub>ベカラス○有<sub>ク</sub>殊灣<sub>ハ</sub>室蘭ノ西約五里有殊郡<sub>ニ</sub>  
 ア<sub>リ</sub>北緯四十二度三十一分四十四秒東經百四十度四十七  
 分十二秒<sub>ニ</sub>當<sub>ル</sub>港ノ廣サ南北五十六丁餘深サ三四尋港口  
 方位東<sub>ニ</sub>向<sub>フ</sub>以上膽振國港灣ノ概略ナリ  
 小樽港<sub>ハ</sub>後志國ノ東北小樽郡<sub>ニ</sub>屬<sub>シ</sub>北緯四十三度十一分  
 三十五秒東經百四十一度〇〇二十五秒<sub>ニ</sub>當<sub>リ</sub>港ノ廣サ東  
 西十五丁深サ六尋港口方位東北<sub>ニ</sub>向<sub>フ</sub>該港<sub>ハ</sub>北海道中函  
 館<sub>ニ</sub>亞<sub>ッ</sub>ベキ熱間<sub>ノ</sub>地ナリ去<sub>ル</sub>十年入港船總計一千〇〇

一艘内漁船二十九艘出港船總計九百九十六艘内漁船二十  
 八艘アリ○壽都港<sub>ハ</sub>壽都郡ノ北部<sub>ニ</sub>シ<sub>テ</sub>北緯四十二度四  
 十七分四十一秒東經百四十度十三分十秒<sub>ニ</sub>當<sub>ル</sub>港ノ廣サ  
 壹里三十丁餘港口ノ方位北<sub>ニ</sub>向<sub>フ</sub>昨十二年入船合計四百  
 七十一艘出船四百四十七艘アリ○岩内灣<sub>ハ</sub>岩内郡<sub>ニ</sub>シ<sub>テ</sub>  
 壽都港<sub>ヲ</sub>距<sub>ル</sub>北約十里<sub>ニ</sub>ア<sub>リ</sub>北緯四十二度五十九分三十  
 秒東經百四十度三十分四十五秒<sub>ニ</sub>ア<sub>リ</sub>港ノ廣サ東西八丁  
 深サ七尋港口方位北<sub>ニ</sub>向<sub>フ</sub>○古平灣<sub>ハ</sub>岩内ノ東北約十二  
 里<sub>ニ</sub>シ<sub>テ</sub>古平郡<sub>ニ</sub>ア<sub>リ</sub>北緯四十三度十六分三十五秒東經  
 百四十度三十六分五十秒<sub>ニ</sub>當<sub>ル</sub>港ノ廣サ南北十四丁港口  
 方位東<sub>ニ</sub>向<sub>フ</sub>○余市灣<sub>ハ</sub>古平<sub>ヲ</sub>距<sub>ル</sub>東五里餘<sub>ニ</sub>在<sub>リ</sub>北緯  
 四十三度十二分二十秒東經百四十度四十六分<sub>ニ</sub>當<sub>ル</sub>港ノ



廣々南北六丁港口ノ方位東ニ向フ○忍路灣ハ余市ト相距  
 ル東僅カニ二里餘北緯四十三度十二分五十五秒東經百四  
 十度五十三分港ノ廣々東西二丁五分深々三尋港口方位北  
 ニ向フ以上後志國港灣ノ概畧ナリ  
 浦川灣ハ浦川郡ノ南西海岸ニシテ北緯四十二度十二分東  
 經百四十二度四十四分五十秒ニ當ル灣ノ廣々東西五丁深  
 々十四尺港口方位西南ニ向フ○相似灣ハ浦川郡ノ東南約  
 三里半相似郡ニ在リ北緯四十二度六分三十秒東經百四十  
 二度五十四分二十五秒ニ當ル灣ノ廣々南北三丁半港口方  
 位西ニ向フ○幌泉灣ハ相似ノ東南約七里幌泉郡ニアリ北  
 緯四十二度○五十四秒東經百四十三度八分三十七秒ニ當  
 ル灣ノ廣々南北二丁餘深々二十四尺港口方位西ニ向フ以

上日高國港灣ノ概畧ナリ

厚岸港ハ厚岸郡ニシテ北緯四十三度一分二十八秒五東經  
 百四十四度五十二分十六秒港口方位西ニ向フ水路誌ニヨ  
 レバ深々大約三四尋底質佳ニシテ錨爪爬入ス又北岸沙渚  
 漸低ク礁石多キヲ以テ港廣フシテ泊地狹シト云フ港ノ西  
 岬ヲ仙鳳趾岬ト名ケ其東南暗礁アリ東岬ヲ床丹岬ト名ツ  
 ク港内ニ島アリ大黒嶋ト云フ本港ハ東海岸諸港中根室濱  
 中ト共ニ著名ノ地ナリ夏秋ハ商船最モ群集ス○仙鳳趾灣  
 ハ大黒島ニ對スル海濱ニシテ釧路郡ニ屬ス灣内深々二尋  
 半ヨリ十尋ニ至ル灣口方位東南ニ向フ○釧路灣ハ釧路郡  
 ノ西南海岸ニシテ灣内深々八尋灣口方位西ニ向フ○濱中  
 灣ハ厚岸ヲ去ルヲ九里餘ニシテ灣口方位東南ニ向フ廣狹



深淺詳ナラヌ以上釧路國ノ港灣大畧ナリ  
 根室港ハ根室國ノ東部ニシテ西北ハ野付西別ニ對シ北微  
 東ハ國後ニ面シ一港ヲナス北緯四十三度二十分二十四秒  
 東經百四十五度三十一分ニ當ル廣サ二丁餘深サ三尋餘港  
 口方位北ニ向フ港内底質甚ク醜フシテ錨爪爬入シ難ク殊  
 ニ港門狹窄ニシテ往來便ナラス而シテ港ノ東西陸地ハ平  
 原ニシテ海岸ハ巖石起伏ス港内ニ一小島アリ辨天島ト名  
 ケ東北ニ燈臺アリ船舶晚春ヨリ入港シ夏秋最モ群集ス○  
 西別灣ハ根室野付兩郡ノ間ニアル西別河口ヲ云フ納沙布  
 岬ヨリ西微北二十六里餘ノ地ニアリ河源二十里餘幅約チ  
 二百四十尺アリ河口ヨリ東北深サ五尋底質稍可ナリト云フ  
 ○標津灣ハ標津郡ニアリ灣門ハ國後島ニ面シ其東極ニ知

床岬アリ灣内深三尋ヨリ五尋ニ至ル○野付灣ハ野付郡ニ  
 シテ東ニ一岬アリ國後及ヒ納沙布岬ト對ス北緯四十三度  
 三十三分十一秒東經百四十五度二十七分三十六秒ニ當ル  
 灣岸平沙錨地ノ深サ約三尋底質軟沙ニシテ錨爪爬入スト  
 云フ○支古丹港ハ花咲郡ニ屬シ北緯四十三度五十分十四  
 秒東經百四十六度四十九分二秒港口方位北ニ向フ以上根  
 室國港灣ノ大略ナリ  
 泊灣ハ國後島ノ西端ニアリ方位南ニ向ヒ港内三尋ヨリ五  
 尋ニ至ル底質極メテ佳ナリ○マイドツバ灣ハ占守郡ノ西  
 南小クシテ海峡ニアリ北緯五十度四十三分二十五秒東經  
 百五十六度十一分五十七秒ニ當ル港ノ方位西ニ向ヒバラ  
 ムシル島ニ對ス灣ノ方位西方ニ開キ岸ヨリ約九丁ヲ隔テ



深サ七八尋ナリ底質沙礫船泊ニ便ナリ○「チットマイ」  
 灣ハ占守郡ノ「マイロツパ」ノ對岸「テムシリ」ノ東部ニアリ  
 港内深サ三尋ヨリ十四五尋ニ至ル○「プロートン」灣ハ新知  
 郡ノ北東部ニアリ千島國第一ノ良港ナリ港口北ニ向ヒ廣  
 サ二丁半港内ハ東西二里南北十四丁ヨリ二里ニ至ル港口  
 ハ海底巨石多ク深キモ二尋ニ過キス港内ハ極メテ深ク五  
 十尋ニ及ブ所アリ灣ノ周回山脈連互屹立大風起ルモ波濤  
 安穩ナリ北緯四十七度九分四十五秒東經百五十二度十三  
 分五十一秒ニ當ル○小舟港ハ又得撫港ト云フ得撫郡ノ東  
 南部ニアリ港口方位東西ニ面シ廣サ約二丁許深サ四尋半  
 餘○同島別ニ一灣アリ島中四大山ノ一鐘山ノ南西脚下ニ  
 在リ灣ノ方位西北ニ向フ深サ十八尋底質砂礫多ク同所ハ

北緯四十六度五分五十六秒東經百五十度十一分二十七秒  
 ニ當ル以上千島國港灣ノ大畧ナリ



温泉

温泉ハ北海道各所ニアリ其温度泉質及ビ効用等詳カニ知  
ルヲ得スト雖モ其概畧左ノ如ク

渡島國龜田郡下湯ノ川コアルモノ一ヶ所温度九十五度同  
郡中島及ヒ函館尻澤邊ニ各一ヶ所アリ並ニ泉質温度不詳  
同國茅部郡ニ磯谷ノ湯ト稱シ二ヶ所アリ内一ヶ所温度百  
六十一度同郡惠山湯温度百十九度河汲湯温度百十五度小  
舟温度百六十五度鹿部温度百九十四度トメノ湯温度百十  
四度クスリ湯温度百二十四度何レモ泉質不詳其他曰尻瀨  
川龜泊等ニアリ同國檜山郡五厘澤失櫃平愈内爾志郡見市  
蚊桂福島郡湯ノ尻以上各一ヶ所温度泉質不詳○後志國久  
遠郡ニ有殊別湯アリ瀬棚郡ニ利別湯アリ島牧郡ニ湯ノ岬



柏川ノ二湯ア、壽都郡ニ上湯別湯ノ澤ノ二湯アリ並ニ泉  
 質温度不詳岩内郡山中ニアルモノニケ所一ハ雄鷹湯ト云  
 フ硫黄質ハ、ハ雷電湯ト云フ礬氣ヲ含有スト云フ○膽振  
 國幌別郡登別川ノ上流ニアルモノニケ所一ハ大湯湖ト云  
 フ温度九十九度硫黄質ニソ瓦斯ヲ含有ス一ハ登別湯ト云  
 フ温度泉質同一ナリ又有殊郡山中ニ三ケ所アリ上ノ湯中  
 ノ湯トノ湯ト云フ山越郡ニ二股ノ湯アリ並ニ泉質温度不  
 詳○石狩國札幌郡豊平川ノ上流定山溪ニアルモノヲ定山  
 湯ト云フ温度八十七度少量ノ硫化水素アリト云フ○根室  
 國目梨郡ニ一ケ所アリ「ラウン」湯ト名ク○北見國常呂郡ニ  
 三ケ所アリ硫黄山湯ト云フ○釧路國川上郡ニ屈斜路湯弟  
 子屈湯アリ阿寒郡ニ二ケ所アリ一ハ阿寒ト名ケ一ハ「チ」

ルンハ「湯」ト云フ○千島國々後郡ニ二ケ所アリ「セ、キ」湯ト  
 云ヒ茶牛湯ト云フ其他各郡ニ在ルモノ少カラス今此ニ省  
 略ス



○第六 教育 衛生

官立札幌農學校ハ本廳ノ所管ニシテ札幌區上川通ニアリ  
 明治五年ノ設立ニ係リ學科農大學ナリ昨十二年六月現在  
 教師內國人五人外國人五人アリ生徒ハ官費生男四十七人  
 私費生十六人ヲ養成ス同校溝内ニ演武場アリ化學場書庫  
 等アリ又空知通ニ農園アリ穀菜ヲ栽植シ和洋牛馬及豚  
 數十頭ヲ豢養シ生徒ヲシテ農事ヲ講明セシム又温室家畜  
 房(前ニ見ユ)等ノ設アリ該校ノ景况ハ官版ノ農校年報ニ詳ナレ  
 ハ此ニ贅セス○官立函館小學教科傳習所ハ函館支廳ノ所  
 管ニシテ函館區元町ニ在リ小學師範科ヲ教授シ教員ヲ養  
 成スル所ニシテ官私生徒若干名アリ同校ニ付屬小學一校  
 アリ傳習所付屬小學校ト稱ス



公立小學校ハ本廳管下ニアルモノ昨十二年六月現在札幌  
 區ニ三校石狩郡ニ三校小樽郡ニ五校高嶋郡ニ二校忍路郡  
 ニ二校古宇郡ニ三校餘市郡ニ二校積丹美國岩内室蘭有珠  
 静内浦河沙流幌泉ノ各郡ニ各一校合計二十六校外各郡ニ  
 教育所十三个所アリ生徒總數凡五百五十人アリ○函館支  
 廳管下ニアルモノ同年十二月現在函館區ニ六校(内女學校一所)  
 龜田郡ニ三校上磯郡ニ七校茅部郡ニ二校山越郡ニ二校津  
 輕郡ニ五校爾志郡ニ八校檜山郡ニ三校福島郡ニ三校島牧  
 郡ニ三校壽都磯谷歌樂ノ各郡ニ各一校合計四十五校アリ  
 生徒總數凡四千人アリ○根室支廳管下ニアルモノ根室厚  
 岸二郡ニ各一校アリ生徒員數詳カナラズ  
 私立小學校ハ函館區ニ鶴岡學校アリ同區有志人民ノ義立

コソテ書籍器械ヲ貸與シ受業料ヲ收メズ專ラ貧民ノ子弟  
 ナ教育ス貧民學校トモ名稱スベキ組織ナリ昨十二年十二  
 月現在生徒六十三人アリ其他同區ニ五校アリ各郡ニモ數  
 校アリト雖モ學校ノ体裁ヲ備フルモノ甚ナシ函館區ニ私  
 立商船學校アリ此亦有志人民ノ結合ニ成レルモノコソテ  
 海員養成ヲ以テ本旨トス學科ハ技術運用數學航海測量等  
 ノ諸科ヲ置キ別ニ英語漢學ノ餘科ヲ設ク生徒ヲ分テ本則  
 幼年假則ノ三種トス本年一月現在生徒總計百七十名アリ  
 札幌本廳管下官立病院ハ札幌區雨龍通ニアリ札幌病院ト  
 稱ス出張所ヲ小樽小樽郡見沼見沼郡餘市餘市郡岩内岩内郡御石石狩郡狩野石狩郡天町天町郡濱  
 益濱益郡留萌留萌郡苦前苦前郡利尻利尻郡室蘭室蘭郡静内静内郡下浦  
 河浦河浦郡幌泉幌泉郡宗谷宗谷郡○函館支廳管下官立病



院ハ函館區愛宕町ニ假設シ函館病院ト稱ス出張所ヲ壽都  
 壽都郡 瀬棚 瀬棚郡ニ置ク ○根室支廳管下官立病院ハ根室郡  
 彌榮町ニ在リ根室病院ト稱シ出張所ヲ厚岸 厚岸郡 濱中 同郡  
 別海 別海郡 網尻 網尻郡 國後 國後郡 振別 振別郡ニ設置ス  
 公立病院ノ札幌本廳管下ニアルモノ古平 古平郡 古宇 古宇郡  
 増毛 増毛郡 有珠 有珠郡 沙流 沙流郡 三石 三石郡 廣尾 廣尾郡 勇拂 勇拂郡  
 小收 ノ七个所ナリ ○函館支廳管下ニアル第一公立病院 函館區  
 川 第二公立病院 越前郡 山 第三公立病院 津輕郡 松城町 第四公立病院 山  
 歌 第五公立病院 福嶋郡 吉岡村 ノ五ヶ所トス ○根室支廳管下ニアル  
 札幌ノ釧路 釧路郡 一个所ナリ  
 醫學教授所ハ函館病院内ニアリ教師ハ同院醫員之ヲ兼掌  
 シ生徒數名ヲ養成ス ○産婆教授所ハ札幌函館根室ノ官立

病院内及ヒ福山公立病院内ニ設置ス (以上本廳管下ノ病院其他ハ  
 二月ノ現數ナリ)

○第七 郵便 電信

郵便局本年四月現在スルモノ全道合計九十個所其所在地  
 等級發着日時等ハ左ノ如シ

渡島國

函館 函館區 爲換局貯金預所 ○大野 同郡 五等局 ○下湯ノ川 同郡 同郡  
 七飯 同郡 同上 ○峠下 同郡 同上 ○森村 同郡 四等局 ○落部 同郡 五等局 ○戸井 同郡 同上  
 ○根田内 同郡 同上 ○榎法華 同郡 同上 ○川汲 同郡 同上 ○尾札部 同郡 同上 ○臼尻  
 同郡 同上 ○砂原 同郡 同上 ○鹿部 同郡 同上 ○上磯 同郡 同上 ○泉澤 同郡 同上 ○茂邊地  
 同郡 同上 ○木古内 同郡 同上 ○知内 同郡 同上 ○福島 同郡 同上 ○吉岡 同郡 同上 ○江良  
 町 同郡 同上 ○福山 同郡 同上 ○石崎 同郡 同上 ○上ノ國 同郡 同上 ○江差 同郡 同上 ○



乙部五等局郡 ○中山同上郡 ○三ッ谷爾志郡 ○熊石同上郡

後志國

錢函小樽郡 ○小樽二等局郡 爲換局 ○一艘淵久遠郡 ○中歌四等局郡

○黑松內同郡 ○有戶歌假郡 ○島古丹磯谷郡 ○岩內四等局郡 ○

余市余市郡 ○忍路忍路郡 ○古平古平郡 ○日司積丹郡

石狩國

札幌札幌區 爲換局、貯金預所 ○石狩石狩郡 ○古澤厚田郡 ○濱益

濱益郡

天鹽國

增毛增毛郡 ○留萌留萌郡 ○鬼鹿同上郡 ○苦前苦前郡 ○風連同上郡

○天鹽天鹽郡

膽振國

室蘭室蘭郡 ○室蘭苦同上郡 ○白老白老郡 ○苦小牧勇拂郡 ○拂嶋同上郡

日高國

○山越山越郡 ○長万部同上郡 ○黑岩同上郡 ○千歲千歲郡

○島松同上郡 ○幌別幌別郡 ○紋別有珠郡

十勝國

下々方靜內郡 ○三石三石郡 ○浦川浦川郡 ○樺似樺似郡 ○幌泉幌泉郡

釧路國

廣尾廣尾郡 ○大津十勝郡 ○歷舟當摩郡

根室國

尺別白糠郡 ○白糖同上郡 ○釧路釧路郡 ○厚岸厚岸郡 ○濱中同上郡







重造四里

函館ヨリ一音信横和文金廿八錢 ○同上ヨリ  
 福山へヨリ同上横和文金廿五錢 ○同上ヨリ  
 森へ同上横和文金廿四錢 ○同上ヨリ  
 上横和文金拾七錢 ○同上ヨリ  
 右ノ外出狀人受信人ノ住所姓名ニ係ル名所料又ハ届賃  
 又ハ濁點半濁點括弧ノ計算法等ハ一般ノ電信規則ニ詳  
 カナリ此ニ贅セズ

- 第八 農業 工業 製物 官園 博物場 屯田等

ノ景况

農作ヲ勸奨シ物産ヲ興起スルハ開拓事業上ノ要點ナルヲ  
 以テ開拓使本支廳各所ニ設立スル製造牧畜紡織養蠶工作  
 等ノ諸場及ヒ勸業試驗場ハ年々著シルキ進歩ノ景况ヲ顯

セリ今見聞ニ從テ官民着手ノ概況ヲ記載スル左ノ如シ

○麥酒製造所

物産局ノ所管ニシテ札幌區厚田通ニアリ大麥ヲ精撰  
 シ水ニ漬シ萌芽煎煮シテ後葎草ヲ和シ種々ノ手續ヲ  
 經テ氷室内ニ釀成ス該品ハ冷製麥酒トテ既ニ中外人  
 ノ需用ニ供シ普ク人ノ知ル所ナリ一个年凡拾万瓶内  
 外ヲ釀造スト云フ

○製酒試驗場

前同局所轄同區札幌通ニアリ舶來種培養及ヒ野生ノ  
 葡萄覆盆子等ヲ採收シ器械ニテ碎粉シ其液汁ヲ石庫  
 中ニ釀成シ或ハブランテ一、リキール、穀酒ヲ釀成ス今  
 專ラ試驗ヲ旨トスルガ故ニ十分ノ製造高ニ至ラズト



雖モ多年ナラズテ四五百石ノ純良葡萄酒ヲ產出スルニ至ルベシト云フ

○麵粉製造所

前同局所轄同區東創成町ニ在リ小麥ヲ精撰シ蒸氣器機ヲ以テ製粉スル所ナリ

○製油所

前同局所轄同區同所ニアリ菜種油ヲ製造スル所ナリ

前同局所轄同區雨龍通ニアリ北海道産ノ麻苧ヲ以テ

○製網所  
高殆ント五方圓ノ價位ニ至ラントスト云フ  
○鑛詰製造所

前同局所轄四个所アリ一ハ石狩國石狩郡船場町ニアリ魚獸ノ肉ヲ切斷シ鐵葉鑛ニ詰メ蒸氣鑛中ニ煮テ空氣ヲ去リ錫鐵ヲ以テ之ヲ密封ス一ハ膽振國勇拂郡植苗村美々ニ在リ一ハ根室郡西別村ニ在リ一ハ千嶋國砂那郡砂那村ニ在リ其石狩西別ニ在ルモノハ維鯨等ヲ重トシ美々ハ鹿肉ヲ專トス此數種ハ既ニ中外人ノ需用ニ供シ普ク人ノ知ル所ナリ而シテ石狩美々ノ如キハ職夫數十名ヲ使役シ近年ノ製出高一個年各種合計貳拾六万管(一カ)ニ足ラトスト云フ又綿羊牛肉牡蠣海老海扇等ノ鑛詰ヲ試驗シ或ハ魚獸各種ノ肉ヲ蒸製ス又鱈ノ干製ヲ試驗ス其製法ハ鱈ノ腹部ヲ割リ脊骨ヲ去リ鹽水ニ漬シテ後乾製スト云フ以上諸品ノ製造



○魚卵孵化所

ハ數年ヲ出スシテ數十倍ノ製出ヲ見ルニ至ラン  
前同局所轄借樂園中ニ在リ、鮭鱒及ヒ香魚等ノ卵子ヲ  
孚化シ全道産出セサル河水ニ放テ漁利ノ保護ヲ成ス  
所ナリ一今年孚化スルモノ六七十万ニ垂ントス又該  
所接近ノ地ニ鮭鱒等ノ自カラ來テ卵子ヲ孚化スルコ  
供スル園地アリ兼テ散卵後ノ鮭鱒等ヲ放養シ該魚ノ  
生存ヲ試験スル所トス○又該所ニ製物試験場アリ

○借樂園

前同局所轄同區空知通ノ西端ニ、琴似ノ村界ニ接ス  
樹木穀菜草花等ヲ培養ス園内ニ種育場アリ大約二万  
坪和洋穀菜果卉ヲ種育スル所ナリ

○製物試験場

前同局所轄借樂園中ニアリ製造事業諸般ノ利害得失  
ヲ試験シ其結果ヲ報告シ其方法ヲ傳播シ管内ノ殖産  
ヲ圖ル所トス職夫數名アリ

○博物館

同局所轄借樂園中ニ設立ス天然人造ノ諸物ヲ蒐集シ  
テ衆庶ノ縦覽ニ供ス

○温室

温室ハ二个所アリ同區石狩通ニ在ルモノハ農學校ノ  
所管ニシテ和洋ノ花草數百種ヲ培養ス借樂園中ニア  
ルモノハ民事局勸業課ノ所管ニシテ種子類ノ嚴寒ニ  
枯死スルモノヲ保護スル爲メニ築造スルモノ土窖ノ



類十

○牧畜場

民事局勸業課ノ所轄ニシテ数个所アリ○新冠牧馬場  
 ハ日高國新冠郡ヨリ靜内郡ニ跨リ牧馬一千〇九十餘  
 頭ヲ牧養ス蓋シ本道牧馬ノ種育場タリ明治十年中更  
 ニ舊線ヲ改定伸縮シテ面積二千〇五十九万六千七百  
 八十九坪ト爲セリト又靜内郡幕別村ニ三拾万坪ノ地  
 ナ相シ墾成シテ牧草ヲ播種スル所トス○漁牧場ハ膽  
 振國千歲郡漁村ニ在リ牧場大約四拾八万四千坪アリ  
 牧馬ハ明治十一年中新冠ニ移シタレト尙馬舎牧柵依  
 然保存セリ○眞駒内牧場ハ札幌區眞駒内ニ在リ元三  
 十二万餘坪ナリシガ明治十二年中大ヒニ本場ノ區域

ナ廣潤セリ(其面積未詳)而シテ其墾成地モ殆ント四十万坪ニ

至リ外國種牧草及玉蜀黍ヲ播種ス動物ハ現ニ牛馬豚  
 合テ一百六十餘頭ヲ牧養ス○札幌牧羊場ハ同區渡島  
 通ニ在リ面積八万五千八百九十餘坪アリ綿羊現在二  
 百十餘頭アリ場内多ク牧草ヲ播種ス○先ニ札幌區上  
 手稻村及ヒ膽振國幌別郡登別ニ牧場アリ手稻ハ地所  
 二拾万三千四百餘坪アリ登別モ巨大ノ地所アリシガ  
 並ニ廢停ニ屬ス○牧畜ノ業務ハ農養生徒及ヒ取扱人  
 等實地ニ從事スルモノニシテ本年一月眞駒内ニ生徒  
 三名取扱十二名新冠ハ生徒三名取扱二十名牧羊場ハ  
 生徒一名取扱二名アリト云フ

○養豚場



前同課所轄同地空知通ニアリ借樂園ニ接ス舍内各園  
ヲ分チ十數區ト爲シ傍ニ大約三千餘坪ノ遊歩場ヲ設  
ケ家猪現在九十六頭ヲ牧養ス本場ハ專ラ其種ヲ家猪  
ニテ繁殖シ圖ル所ナリ

○札幌官園

官園ハ前同課ノ管理ニシテ數个所ニ散在ス○果樹園  
一个所本廳土壘内ニ在リ洋種梨林檎李葡萄其他數種  
ヲ栽培シ或ハ洋種大小麥等ヲ播種ス○葡萄園ハ四區  
ニ別レ一ハ本廳土壘内ニ一ハ空知通一ハ札幌通一ハ  
苗穂村ニアリ各種ノ葡萄ヲ種植ス○葎草園ハ四區ニ  
別レ上川通ニ在リ洋種葎草ヲ培養ス又新ニ一圃ヲ創  
成町ノ北端ニ開キ栽植セリ○牧草園ハ二區ニ別レ一

○家畜房

ハ空知通一ハ後志通ニアリ各種ノ牧草ヲ播種ス○此  
他楮藍麻及ヒ和洋ノ穀類蔬菜林木苗等各所ニ播種ス  
ルモノ枚舉ニ遑アラヌ其詳細ハ年々官版ノ一覽表ニ  
就テ了知スベシ○官園ノ業務ハ農學生徒脩業人牧畜  
樹藝取扱人等アツテ實地ニ從事スルモノナリ

農學校所轄ニシテ同區空知通ニアリ牛馬豚ノ三種ヲ  
家猪ス此房ハ結構尋常ノ家畜舍ト異ニシテ樓上左右  
ニ秣置場アリ中央ヲ運搬車道トシ樓上ハ一列ニ獸欄  
ヲ作り牛馬數十頭ヲ繋テ飼養ス而シテ牛馬ノ尿尿ヲ  
掃除スルハ蓋ヲ開テ下ノ窖ニ落ス窖内ニハ家猪ヲ養  
フ故ニ家猪ハ食チ牛馬ノ糞中ニ求メ與フル食餌ハ其



不足ヲ補フノニコテ生育スルモノナリ  
○紡織場

勸業課ノ管理ニシテ同區雨龍通ニアリ場内ハ四部ニ別レ庶務部其中央ニ位シ左ニ製絲部アリ上野富岡製絲場模製ノ練車ニ拾四座運轉ヲ蒸氣ニ藉リ付スルニ貯繭室蒸繭室ヲ以テシ工女數十人之ニ従事ス其蒸繭器モ伊國ノ新製ニ係ルト云フ○機械部ハ後方ニ在リ樓上伊國模製ノ撚絲器械ヲ設ケ水車ヲシテ運轉セシメ樓下數十ノ機具ヲ設ケ水車運轉ノ機具モ亦不日開業スト云フ又傍ニ染絲室アリ藍染ヲ專トシ近時洋法ノ染業ヲモ着手セリ○裁縫部ハ目今莫大小ヲ編ミ逐次盛太ニ至ツント人○本場ノ製絲ハ生絲真綿振綿

縮緬絲織、太織、博多織、鼻拭絹、琥珀織、海氣類其他沓鞆手袋等アリ

○養蠶室

養蠶ノ事業モ前同課ノ所轄ニシテ同區滋益通ニアリ室ヲ數區ニ分テ温冷ノ育法ヲ以テ詞養セリ野蠶試育所ヲ設ケ庭池林ノ三飼ヲ試験ス其他詳細ハ官版ノ試験表ニ就テ了知スベシ○各郡人民ノ養蠶ニ従事シ收穫スル生繭モ亦夥多ナリ毎歳百石餘ツ、ノ増加アリト云フ

桑園

前同課所轄札幌區渡島通ニアルモノ貳拾壹万千〇九拾餘坪酒田縣士族ヲ召募シ明治八年中開墾セシ所ナ



○栽植ノ桑拾四萬本アリ勸業課第一號桑園ト稱ス○  
 同區虻田通ニ若干ノ桑園又濱益通蠶室屬地ニ培桑試  
 驗圃アリ○織材染草試植苑野蠶養樹苑等モ亦一號園  
 中ニアリ近頃各種ノ試験ヲ爲スト云フ  
 工場

工業局所管札幌區東創成町ニアリ米國製ノ蒸氣圓鋸  
 器械(馬力十五)ヲ置キ又水車元車(馬力十八)一個ヲ置キ大小  
 鋸、木鐵兩製「マライハンダ」等付屬器械數箇及ヒ木鐵製  
 元車二個(及ヒ八馬力)アリ大小材ヲ鋸割シ或ハ桁障子、椅  
 子骨組、テーブル足等ヲ製ス○鍛工所(犁鋤等ノ器械ヲ  
 製作スル所)木工所(椅子、テーブル家具類ヲ製スル所)鑄造所(鐵鍋其外諸物)仕  
 上所(製作物ノ仕塗物所、木枯場、蒸木場等)又度量衡三

器ヲ製作ス諸職工數十人ヲ置テ工作ニ從事セシム該  
 場ノ諸製造物ハ物産品目ニ零記セリ

○活版局

記録局所管札幌區後志通ニ在リ諸印刷ヲ爲ス所ナリ

○監獄署製品

該署ハ札幌區空知通ニアリ已決囚ヲシテ紙漉、大工、小  
 細工、提灯張、桶工、紙細工、野紙、摺、蕪細工等ノ諸業ヲ授ケ  
 シム外役ハ菜蔬ノ耕耘、楮ノ栽培等ニ従事スト云フ

○氣候測量所

地理課ノ所管ニシテ札幌區上川通ニアリ天壇國留萌  
 ニ分局アリ日々三回天候ヲ測量シ年々氣候表ヲ印行  
 ス同所ハ函館根室ノ氣候測量ヲ管知スルヲ以テ自カ



ヲ中央測候所ノ体裁ヲ爲スモノナリ

以上札幌本廳所管ノ事業ナリ

○製革所

函館支廳勸業係ノ所管ニシテ函館區高砂町ニ在リ製革ハ専ラ牛皮ヲ主トス明治十一年七月ヨリ同十二年六月ニ至ル一今年ノ製革員數二百五十餘枚ナリト云フ其他本道産ノ鹿皮ヲ以セ「ムレール」ヲ製シ又諸獸皮ノ製革ヲ製出スル數一千百四十餘枚アリ先年札幌設立ノ製革所ヲ廢シ本場ニ合併シテヨリ愈盛大ナリ製造所ヲ新築シ現今之ニ從事スルモノ雇生徒等數人アリ

○煉化石製造所

○鱈魚肝油製造所

前同係所管ニテ渡島國龜田郡茂邊地村ニアリ同村ノ土ヲ以テ製造ス堅牢ニシテ品位ノ上等ナルハ世人ノ知ル所ニシテ函館區豊川町ニ建設スル煉化石製造常備倉四棟ハ同所ノ製出ナリ現今一層上等品ヲ製出スト云フ瓦モ亦同所ニテ燒立種類十餘種アリ

前同係ノ所管ニシテ茅部郡臼尻尾札部等鱈魚收穫最多ノ地ニ於テ去十年以來製造ス其品位精良腥氣モ微薄ニシテ極寒ノ候ト雖モ沈澱凝結ノ患ナク本邦製造中ノ第一等ニシテ外國製ノ右ニ出ル品評アリ十二年ヨリ十二年ニ掛ケ不漁ノ爲メ製造モ從テ寡少ナレトモ英量千三百五十ポント餘ヲ製シ外ニ脂肪百九貫八百



五十日絞粕若干ヲ得タリト  
○燈木製造所

前同係所管ニシテ函館區東川町ニ在。昨十二年中薪  
ニ建築ノ十月ヨリ製造ニ從事ス工場屬地總坪三千六  
百餘坪アリ場中別テ木材工場、藥付場、温室、製藥所、木材  
乾燥室等ノ數區トナレ又別テ十數區トナシ各々分業  
ヲ職夫ハ生徒三人區民八十餘人僱役四四十餘人アリ  
十月開業ヨリ十二月ニ至ルマテ製造スル高一万七千  
三百四十五ダースナリト此材料ハ北海道産ノ白楊ニ  
シテ製法モ精良ナレバ次第ニ製造ノ數ヲ増加シ内外  
ノ輸出ニ供スルニ至ルヘシ

○女紅場

前同係所管ニシテ本場ハ函館區蓬萊町ニアリ別ニ支  
場ヲ同區臺町ニ置シ科業ハ裁縫洗濯紡織文學ノ諸科  
ニ區別シ蓬萊町臺町ノ藝娼妓本業ノ餘暇ヲ以テ業ヲ  
授ケ他日正業ニ轉スルノ基礎ト爲サシム其費用ハ娼  
妓ノ賦金ヨリ仕拂ヒ裁縫洗濯等ノ益金ハ其幾分ヲ蓄  
積シ藝娼妓正業ニ轉スルニ際シ付與スル方法ナリ

○公園

函館區青柳町ヨリ谷地頭町ニ接シ惣坪數凡一万四千  
六百坪アリ同地ハ南西ニ山ヲ負ヒ北ニ函館港ヲ望ミ  
東面ハ津輕海峡ヨリ大東洋ニ對シ天然ノ風色絶奇ナ  
ルヲ以テ數年前此地ヲトシテ公園トス明治十一年來  
官民協同山ヲ築キ花木ヲ種植シ大ヒニ庭園ノ休裁ヲ



改良シ無比ノ公園・ナレリ前同係之ヲ管理ス  
○ 博物場

前同係ノ所管ニシテ公園ノ中央ニ建設ス場内ヲ數區  
ニ別テ北海道海陸諸產物製造品ヲ初メ其外天然人造  
ノ諸品ヲ蒐集シテ衆庶ノ縦覽ニ供スル所ナリ

○ 監獄署授産場

監獄署ハ函館區東川町ニアリ署内別ニ一場ヲ設ケ懲  
役囚ヲシテ工業製物ニ従事セシム現今製造品中アル  
コイル、リキール、香水香油ハ前年來官私ノ需用ニ供ス  
ル少カラズ其他鍛冶、大工、桶工、竹細工、裁縫、蠟燭、染物、彫  
刻、經師、提灯張、野紙摺、等適宜ノ諸業ヲ授ケ或ハ又同署  
構内ニ蔬菜數種ヲ栽培セシム

○ 氣候測量所

地理係所管ニシテ函館區高砂町ニアリ日々三回氣候  
ヲ測量シ年々氣候表ヲ編製ス

以上函館支廳所管ノ事業ナリ

○ 花咲牧場

根室支廳勸業係ノ所管ニシテ根室國花咲根室ノ兩郡  
ニ跨リ坪數千八百六十六万千八百餘坪アリ牛馬數百  
頭ヲ牧養ス

○ 根室官園

同上所管ニシテ根室國根室郡ニアリ坪數九万九千七  
百餘坪アリ穀菜牧草等ヲ播種ス

○ 養蠶場



同上所管ニシテ根室國厚岸郡奔渡村ニアリ昨十二年ハ蠶種原紙四枚ヲ掃立スト云フ

以上根室支廳所管ノ事業ナリ

○東京勸業課試驗場

東京出張所ノ所管ニシテ青山北町コアルモノチ一號場同南町ニアルモノチ二號場麻布笈町ニアルモノチ三號場ト稱ス菜穀圃樹園桑園牧場草場其他ヲ合セテ貳拾壹万九千九百三十五坪餘アリ(明治九年ノ表ニヨル)其穀菜花樹ノ培養及ヒ牛馬羊豚ノ豢養等七重及札幌ト大同小異ニシテ官版ノ一覽表ニ詳カナレハ此ニ贅セズ

○物産賣捌所

前同所ノ所管ニシテ東京箱崎町ニ在リ北海道諸物産

○七重勸業試驗場

ヲ賣捌ク所トス

渡島國龜田郡七飯村ニアリ開拓書記官之ガ場長トナ

リ官吏御用係備昨十二年十二月現員三十三人卒業生徒脩業人合計二十三人牧畜樹藝養蠶水車器械等各々取扱ト稱スル擔當者八十六人アリテ業務ニ従事ス○所管ノ家屋地所本村ニ在ルモノ事務所官宅樹藝製物用家屋等ヲ合セテ八十四棟植物園百六十三町五反二十一歩餘牧場二百五十五町七反六畝十八歩樹林地八十町一反八畝二十五歩餘其他貸地未開地秣場濕地等ヲ合計スレハ總反別千二百五十七町六反九畝二十二歩餘而シテ所屬ノ地所ヲ數大區ニ別チ大區ヲ別テ數



小區トス○本村ハ牧畜樹藝耕耘ヲ專ラトシ兼テ製物  
 〇從事ス植物ノ畑園圃ハ水田蔬菜穀物育樹果木  
 草花楮麻等々種別アリ牧畜ハ牧牛場牧豚場牛馬運  
 動場牧草圃秣場等〇穀物ハ稻麥米國種大小  
 麥ヲ初トシ燕麥玉蜀黍粟稗小豆豌豆蕎麥等數種アリ蔬  
 菜ハ菜菔蕪菁甘藍馬鈴薯蕷蘆等數十種アリ果樹ハ林  
 檜梨李梅根搾「カアレ」ンツ「グリスベ」等アリ林木ハ  
 松杉桐櫟公孫樹漆楮栗扁柏檜樺椴等アリ草花ハ和洋  
 各數十種アリ以上植物各種合計二百五十八種○林木  
 果木ノ在來員數昨十二年ノ調ヲ見ルコ合計二萬千二  
 百一十一本アリ本植林木果樹合計八萬六千四百三十九  
 本其他二年以上ノ林木果樹苗木數万本而ノ同年中

輸出ノ苗木ハ二十六万三千五百四十二本アリ以  
 上植物ノ屬スル係人員合計三十五人穀類蔬菜ノ收穫  
 耕種器械ノ員數等ハ今此ニ省略ス○動物ハ牛馬羊豚  
 〇シテ昨十二年十二月現數牧牛洋種三十八頭耕牛  
 和洋雜三種合計二十八頭牧馬同合計三十六頭耕馬同  
 四十二頭豚三十頭アリ此動物ニ屬スル係人員合計四  
 十二人其飼料ノ收穫牧畜器械ノ種類等ハ今此ニ省略  
 ス○家畜房一棟アリ本廳所管ノモノ(見上三)ト構造大同  
 小異ナリ○製物ハ粉紙農具馬具製練飲食物等ナリ○  
 製粉器械ハ水車〇シテ元車(馬力)ニ齒車數箇ヲ付着ス而  
 シテ近傍ノ川澤ヨリ下流スル水ト池塘ニ儲蓄スル水  
 トヲ合シ一分時間ニ尺立方ノモノ三百五十個ヲ得此



壓力ヲ以テ器械ヲ運轉セシム家屋ハ二階造コシテ階上階下ニ小麥挽磑、飼料ヲ磨碎スル磑、肥料挽磑又ハ大麥ノ實ヲ脱スル器械(洋名スラ)玉蜀黍ノ實ヲ落ス器械(洋名コーチ)米舂臼等ノ數種据付アリ昨十二年中ノ製造品ハ小麥及米國種小麥合計十二万二千七百三十七斤餘外ニ大麥千二十二石八斗餘玉蜀黍蕎麥獸骨魚摺滓等ヲ合計スレバ粉十八万三千四百十二斤餘挽割並粕粉穀千七百四石八斗餘精白米麥類八百一十一石八斗餘脱粒二百三十二石餘ナリト云フ此麥粉類ハ同場ノ官用ニ供スルノミナラズ一般人民ニ拂下需用者日ニ多シ○製紙ハ同年中美濃紙半紙鹿紙漉返紙等合計五千八百三十四帖○馬具類製造ハ同年中牽馬具乘馬具其

他合計七百二十八箇アリ○農具及鐵具類ハ同年中千四百九十七箇ヲ製造ス○製煉物ハ酒類罐詰薰肉等若干アリ以上製造ニ屬スル係人員二十八人

○大野養蠶場

同郡大野村ニ在リ前同場ノ所管ニシテ養蠶ヲ專トス總反別三百七町六反八畝二十七步餘アリ其地所ヲ別テ大小區トナス七重ニ同シ昨十二年十二月ノ現在桑園反別三十町九反九畝三步餘桑樹合計四万九千八百九十七本アリ桑園内間作ハ燕麥、大麥、粟、等アリ同年ノ收穫二十四石餘アリ此桑園ハ明治八年酒田縣士族ヲ召募シテ開墾スル所ナリ○養蠶室及ヒ所屬建家共十五棟アリ昨十二年ハ黃白繭原種十枚ヲ掃立シ收穫九



○ 桔梗村牧羊場

石一斗六升七合八勺餘アリ本場ニ屬スル係人員十二人官費生徒二十五人アリ

前同郡同場ノ所管ニシテ綿羊ヲ牧養スル所トス牧場八十九町九段八畝十六步植物園四十二町六段七畝四步餘其他未開地等ヲ合セテ總段別八百七十四町九段六畝二十四步餘アリ其地ヲ別テ大小區トナス七重ニ同シ昨十二年十二月現在羊數(スパロシタリノ)二十八頭(コサツウオールド)六十七頭(サウスタン)九十六頭各種合計二百二頭アリ米國種護羊犬十頭ヲ飼養ス同年收穫羊毛二百三十八斤飼料燕麥蕎麥二十四石九斗外稈乾草若干アリ係人員九人

○ 屯田

屯田事務局ハ札幌本廳内ニ在リ第一中隊週番所ヲ札幌區琴似村ニ第二中隊週番所ヲ山鼻村ニ派出所ヲ江別村ニ設置ス其兵屋人員ハ琴似村ニ二百八戸發寒村ニ三十二戸山鼻村ニ二百四十戸江別村ニ十戸男女合計二千三百五十六人アリ○學校ハ琴似山鼻兩村各一校養蠶室モ兩村ニ各一個所アリ又篠津太ニ三所アリ明治十一年ハ原種八十枚ヲ掃立シ藪六十一石○四升三合餘ヲ得タリト兵戶概テ蠶業ニ從事シ又漁網ヲ製ス反別ハ明治十一年度ノ調査ヲ聞クニ四個村合計四百七十七町六反七畝餘ニシテ其内琴似山鼻二村ノ耕作物收穫ハ大豆二百五十一石六斗五升七合小豆百九



十五石九斗一升大麥百八十石二斗一升小麥二十一石  
九斗七升三合粟五百十七石二斗三升四合餘稗二十一  
石〇五合黍三十石五升蕎麥百七十二石二斗九升馬鈴  
薯九百二十九石二斗七升其外江豆豌豆蘿蔔甘藍等蔬  
菜各種若干ノ收穫アリ又麻ヲ培養ス

鑛業

鑛業ハ煤田開採係ノ所管ニシテ目今官民ノ着手スルモノ  
ハ石炭硫黃ノ二種トス〇岩内郡茅沼炭坑ハ品質最良坪數  
四十万坪〔英里〕數量三千八百五十五万噸アリ數年前  
ヨリ開採シ中外ノ需用ニ供セ世人ノ普ク知ル所ナリ〇  
石狩國空知郡ノ炭鑛ハ各所ニアリ幌内ノミコト大約一億  
三十一万五千噸アリ同郡イナキシノ數量四千四百六十

万噸同郡スツパチマナイハ四千三十四万噸同郡ヒバイハ  
一千九百万噸其他ナイエ及ヒ日高國靜内郡マクムベツ等  
ニアルモノヲ合計スレバ二億五千六百二十五万五千噸ナ  
リト云フ今ヤ煤田開採係ヲ本廳ニ置キ幌内ニ着手シ運輸  
ノ便ヲ圖リ小樽港マテ鐵道建築ノ舉アレハ遠カラスシテ  
夥多ノ採出ヲ見ルニ至ラン〇硫黃ハ後志國岩内郡岩登山渡  
島國茅部郡惠山及ヒ古武井岳釧路國川上郡宇アトザノボ  
リ北見國斜里郡知床山千島國國後郡羅臼山膽振國虻田郡  
「ニセコアン山等ノ各所人民借區開坑ニ從事シ各所皆一ヶ年  
毎ニ十萬乃至二十萬貫目ノ開採アリ品位悉ク良好ナリ此  
他試掘數ヶ所アリ〇石油ハ石狩國厚田郡シユンベツ山砂  
金ハ十勝國當縁郡當縁川上ニ於テ借區開採ニ着手スルモ



ノアリ今ヤ並ニ廢棄ス

○ 管内人民ノ着手スル製物工業細大ヲ論ヒズ一々之ヲ登記セバ固ヨリ枚舉ニ違アラザルベシ今左ニ著名ナルモノ一二ヲ記載ス

○ 味噌製造所

札幌區厚田通ニ在ルモノ初メ官切ニ係リシガ現今拂下對馬某等ノ私有ニ屬シ盛ニ製造販賣セリ之ニ次テ渡島國檜山郡豐部内町關川與右衛門同國津輕郡小松前町栖原小右衛門等數年前ヨリ年々數百石ヲ製造販賣ス

○ 醬油製造所

札幌區空知通及ヒ同郡篠路村ニアルモノ元官設ニ係リ現今對馬某澤口某等ノ私有ニ屬シ追々盛大ニ醸造スト云フ函館區佐野専左衛門ナルモノ渡嶋國龜田郡龜田村ニ製造所ヲ設ケ數年前ヨリ醸造各所賣捌所アリ

○ 馬具製造所

札幌區上磯通ニアリ乘馬具及農馬具等ヲ製造ス元官設ニ係リ現今拂下黒柳某ノ私有ニ屬ス

○ 製氷所

函館區寄留東京府平民中川嘉兵衛ナルモノ龜田郡五稜郭ノ外壕ヨリ製出スル所ノモノ堅牢透明ニシテ大ヒニ聲價アリ函館氷ト稱シ廣シ中外ノ需用ニ供スル



モノ此ナリ同氏ハ此數年前ヨリ製氷ヲ試驗シ明治四年以來販賣ス蓋シ本邦製氷人ノ嚆矢ナリ一昨十一年ノ製出ハ二千七十噸ナリト云フ其地二三ノ製氷人アレバ僅少ナリ

○造船場

函館區コアルモノ仲濱町辻松之丞造船所チ第一トシ之ニ次シモノハ西濱町嶋野市郎次船場町續豊治等ナリ何レモ數年前迄ハ專ラ日本形船ノミノ製造ニ從事セシガ近年西洋形船ノ製造ヲ擴張ス其他同區及ヒ各郡ニアレトモ皆尋常ノ日本形船製造ニシテ此三所ノ如キモノナシ

○出露 稼領 共立漁業會社

函館區地藏町ニ設立ス從前ノ樺太山稼人集合結社シテ函館ニ本店ヲ置キ毎年同島へ出稼營業スルモノナリ

○健全社

前同區東濱町ニ設立ス從前ノ牛肉賣買者數名結社專ラ屠牛并牛肉賣買ヲ爲ス所ナリ

第九 銀行 會社

北海道銀行設立ノ濫觴ハ明治六年三井組支店ヲ函館ニ設ケテ營業ス則チ現今三井銀行此ナリ昨十二年一月ニ至リ始テ函館第百十三國立銀行開業シ尋テ五月東京第四十四銀行支店ノ設立アリ本年二月又第百四十九銀行開業ス以上各銀行本支店出張店ノ所在地ハ左ノ如シ



第百十三國立銀行

函館區會所町

第四十四國立銀行支店

同上出張

函館區大町○札幌區志通○後志國小樽  
郡山ノ上町○根室國根室郡本町二町目  
合四ヶ所  
川島國津輕郡津内町同國檜山郡九艘  
但當分松場町ニ假設

第百四十九國立銀行

三井銀行出張店

函館區内洞町○札幌區後志通○後志國  
小樽郡土場町○札幌區後志通○後志國

會社ノ種類及ヒ其所在地ハ左ノ如ク

○函館相場會所

函館區函館支廳構内ニアリ明治九年始テ函館ニ設立  
ノ物價ノ高低ヲ審査シ毎月土曜日物價表ヲ印刷發行  
ス開拓使函館支廳ノ所管ナリ

○小樽相場會所

後志國小樽郡港町ニ在リ明治十三年一月設立ス其業

○廣業商會支店

務ハ函館相場會所ト同一ニシテ札幌本廳ノ所管ナリ  
同區船場町ニアリ明治九年十月始テ函館ニ開店ス北  
海道物産中清國需用ノ物品ニ資本金ヲ貸與シ委託販  
賣ヲ引受ケ清國ニ輸出スルヲ主トス同商會ハ大藏省  
商務局ノ用達ナリ

○郵便船三菱會社支店

同區内洞町ニアリ明治八年始テ東京横濱ト北海道ノ  
間ニ航行線ヲ開ク現今東京本社ヨリ社員數名ヲ派シ  
東京横濱神戸其他各地航海線路ノ外特ニ函館港ニ派  
船數艘ヲ碇繋シ青森ニ定期航海ヲ開キ又小樽江差壽  
都根室厚岸濱中等北海道各港ニ派船ヲ往復セシム本



年別ニ清國上海香港等ノ各港ニ直航線路ヲ増設スルノ舉アリ又輸出入物品保護ノ爲メニ倉庫ヲ建設スト云フ

○同上出張店

後志國高嶋郡色内村ニアリ

○北海道開進會社

函館區大町ニ本局ヲ假設シ東京大坂ニ分局ヲ置キ株主ヲ召募シ資本金貳百萬圓ヲ以テ北海道開拓ニ從事スル會社ナリ現ニ渡島國龜田郡下湯川村字寺野方面ニ於テ拜借地所貳拾三萬〇七百六十餘坪アリ同所ニ第一會所ヲ設ケ開墾ニ從事ス昨十二年十月ヨリ十二月迄日數五十一日間ニ新墾スル地所貳拾壹萬貳千四百

十八坪同年末人畜器械家屋ノ現在スルモノ本局社員十  
一人生徒三十一人傭夫十人會所詰人數ヲ合テ六拾壹  
人牛貳拾九頭馬拾四頭四牛率犁鋤十五組建家七棟ア  
リ此地ハ同社ノ農業試驗場トモ云フベキモノナリ本  
年ハ北海道製作西洋形農具ト米國ヨリ購入スル器械  
ヲ以テ檜山郡乙部村近傍及ヒ山越郡長万部方面ニ於  
テ大ニ墾開ニ着手セリ

○商會運漕社

同區東濱町ニアリ明治六年始テ函館ニ開業ス社有ノ  
漁船ヲ以テ北海道各港ニ航行セシメ兼テ他ノ漁船風  
帆船ニ積載スル貨物ヲ取扱ヘ●開拓使附屬船ノ貨物  
乘客搭載ハ專ラ同社ノ取扱ニ係レリ清國直輪商會ナ



ルモノ亦同社中ニ合併セリ  
○同上出張店

後志國高嶋郡色内村ニアリ  
○北溟社

函館區地藏町ニ假設ス印刷一切ヲ營業トシ傍ラ函館  
新聞ヲ發行ス

○一諾舎  
同區大黒町ニアリ明治十一年中設立函館裁判所管内  
人民詞訟ノ代官事務受理スル所ナリ

○親愛舎  
札幌區爾志通ニアリ開拓使札幌本廳及ヒ根室支廳管  
内人民詞訟ノ代官事務ヲ受理スル所ナリ

○爲換商店

同區後志通ニアリ  
内國通運會社出張所

○永年社

膽振國有珠郡紋監村ニアリ有珠郡伊達家移住民開墾  
地收穫ノ産物ヲ賣捌キ需用品ヲ購入シ總テ移住民ノ  
産業ヲ保護スル爲メニ結社スル者ナリ

○圓六商社

日高國靜内郡下々方村ニアリ靜内郡海産物賣捌又ハ  
仕入品等ヲ取扱フ爲メニ結社スル所ナリ

○樂産商會



函館區船場町ニアリ東京樂産商會ノ分店ニシテ荷爲換  
通常爲換又ハ抵當貸金或ハ委託ヲ受ケ物品ヲ買入ル  
等ノ事ヲ營業トス

○度量衡製作所

尺度ハ函館區南新町佐久間市五郎斗量ハ同町北原藤  
助權衡ハ同町山本清之助之レヲ製作シ函館區其他數  
ヶ所ニ賣捌所アリ

右ノ外社號ヲ稱スルモノ多シト雖田會社ノ体裁ヲナサ  
ルモノハ皆省略ス

第十 物産種類ノ概畧

北海道ノ物産ニ富ム世人ノ普ク知ル所ナリ而シテ世人多  
クハ漁産ノ巨大ヲ説テ毫モ耕産ニ及バサルモノ何ソヤ蓋

往時ヨリ人民專ラ漁業ヲ以テ生計トシ其内國各地ニ同  
漕ノ或ハ海外ニ輸送スルモノ亦漁産ヲ巨額トスルガ故ナ  
リ今ヤ然ラズ開拓使首トシテ農桑ヲ勸奨シ製物ヲ實驗シ  
人民漸ク農本ヲ務ムルガ爲メ其出產ハ漁産ニ及バスト雖  
モ時トシテハ耕産物ヲ東京其他ノ市場ニ輸送シテ價格ヲ  
昂低スルヲアリ此ノ景況ヲ以テ十年前ニ比較スレバ恰モ  
別世界ノ如シ今左ニ穀菜草木鳥獸ヨリ製造物ノ種類概畧  
ヲ掲出シ參考ノ一助ニ供ス

- 米穀類ハ 米、大麥、小麥、燕麥、粟、稗、黍、大豆、小豆、粳、糯、玉蜀黍、蜀黍
- 黍、豌豆、蠶豆、蕎麥、扁豆、胡麻、麻仁、亞麻、罌粟、荏種、紅豆、ノ類アリ
- 蔬菜ハ 蘿蔔、赤蘿蔔、甜菜、糖、胡蘿蔔、蕪菁、赤蕪、菘、蔓、水菜、芥
- 菜、夏菜、小松菜、菠菜、蒔蘿、薯蕷、佛掌薯、蕃薯、芋、零餘子、馬鈴薯、胡











貝、蝦、刺姑、楓貝、河海老、綿貝、油貝、扁螺、泥貝、石貝、田螺、蟹、擁劍、蟹、カモ貝、馬蛤、海燕、煙、石勃卒、ノ類

蟲類ハ 蛇、蠅、蚋、蜂、蜻蛉、蝙蝠、蟬、兜虫、百足、蚯蚓、螢、蝶、蟻、蛙、蟋蟀、蚊、蜘蛛、木虱、蜥蜴、石龍子、蛭、毛蟲、蜘蛛、足長虫、蛇、蝸牛、蝦、蟹、尺蠖、舟虫、蚱蜢、蚤、ノ類

礦物ハ 砂金、銀、銅、鉛、亞鉛、沼鐵、鐵沙、石炭、泥炭、火燧、石、石灰、石、葡萄石、軟石、砥石、十勝石、硫化鉛、硫化亞鉛、雲母、石干、水石、石膏、版石、硫黃、貝化石、鹽化石、燧石、木化石、木葉石、集

石、雷斧石、石、磐、硫化鐵、瑪瑙、クヲク石、瑪瑙石、粘土質鐵、材木、石、蠟石、ノ類アリ

製絲及織物類ハ 蠶種、繭、生絲、座線、絲、細絲、手卷、絲、真綿、振綿、絲織、太織、博多織、縮緬、御召、縮緬、綾織、琥珀織、海氣織、襟卷、絹

鼻拭絹、總、緞、織、敷物、木綿、小倉織、總、緞、織、八丈、綿等アリ

紙類ハ 小判紙、半紙、漉返紙、美濃紙、奉書紙、段紙、桑質奉書紙、葉半切紙、塵紙、葉半紙等アリ

製作器械指物及雜品ハ 草蒴器械、種蒴器械、ロイヤ、レキ、シヤ、ー、ブル、フ、ラ、チ、ホ、ー、ン、サ、ツ、タ、ハ、ロ、ー、其他農具、數種

チ製作ス又ハ馬車、雪車、水車、元車、綿羊毛、鋏、紡車、反射器、玻璃燈ノ類又ハ衣服、掛機、張爪、屏風、地、簞笥、各種、椅子、テ、ー、ブ

ル、戸、棚、机、火鉢、手拭掛、障子、唐戶、板戸、寢臺、蓑、盆ノ類、數十種アリ又西洋乘鞍、同農馬具、漏斗、算盤、碁、胴亂、帽子、手袋、皮脚

半、西洋靴、各種、鹿皮鞋、維皮鞋、木履、各種、蒲筵、菅蓆、キナ、筵、萱、蓆、竹籠、筥、各種等ヲ製出ス又製革ハ牛皮、鹿、麩、草、及ヒ各種

獸皮ノ鞣革ヲ製ス其他煉化石、石灰、瓦、炭、薪、器械、梗等ナリ

百二十三



鐵具類ハ 錠前常夜燈、鉋、廻挽、鋸、鍊、釜、釜、廻、鐵、錘、銅、鋏、平、鐵、錘、  
鎌、鐵、瓶、秤、器、五、德、庖、丁、鐵、葉、錘、釘、釘、板、錘、櫓、ノ、類、ヲ、鑄、造、ス、  
陶器ハ 楠木鉢、コノ、爐、茶、碗、菓子皿、花瓶、急須、茶壺、大小皿等

網類ハ 練網、鮭網、鱒網、各種又、搦繩、蒲荷繩、ヲ、製、出、ス、  
船舶ハ 日本形船、ハ、三、半、船、持、符、船、圖、合、船、磯、船、保、津、知、船、筒、  
船、辨、財、船、解、船、平、田、船、等、ノ、各、種、及、ヒ、各、種、ノ、西、洋、形、風、帆、船、  
ヲ、製、造、ス、

酒類油類粉類又ハ 製煉物其他、飲食物ノ、一、二、ヲ、舉、ク、レ、バ、清、  
酒、濁酒、燒酎、白酒、醴、冷、製、麥酒、葡萄酒、利、丘、酒、狸、猴、桃、酒、穀、酒、  
ノ、類、○、醬、油、味、噌、粘、醬、諸、味、酢、餡、納、豆、ノ、類、○、種、油、荏、油、麻、油、  
亞、麻、油、鱈、肝、油、魚、油、水、豹、油、海、鱈、油、鮭、油、鮭、油、ノ、類、○、鮭、鹽、引、同、寒、

鹽引、薰、鮭、鮭、切、込、漬、鮭、酢、漬、鮭、脊、腸、鮭、筋、子、ノ、類、○、鹽、鮭、開、鮭、  
練、鹽、漬、鮭、切、込、漬、薰、鮭、胴、鮭、身、欠、鮭、鮭、漬、早、割、鮭、外、割、鮭、脊、  
割、鮭、白、乾、鮭、鮭、酢、鮭、鮭、鹽、鮭、鮭、ノ、類、○、開、鮭、鹽、鮭、鹽、鮭、鮭、  
鱈、胃、ノ、類、○、鱈、鹽、引、薰、鱈、ノ、類、○、干、鮭、鱈、煎、海、鼠、干、鮭、干、刺、干、  
ヤ、ハ、ハ、干、チ、カ、干、海、扇、干、鰯、干、鰯、干、章、魚、干、黑、鱈、ノ、類、○、鹽、鮭、  
鹽、鮭、鹽、鮭、鮭、鹽、漬、鮭、鹽、漬、海、鱈、鹽、漬、鹿、鹽、漬、鮭、牛、肉、ノ、類、○、牛、  
肉、鹿、肉、鹿、火、煙、豚、火、煙、ノ、類、○、鮭、胃、鹽、辛、石、勒、卒、鹽、辛、烏、賊、鹽、  
辛、鮑、鹽、辛、ノ、類、○、罐、詰、ハ、鮭、鱈、牡、蠣、鹿、綿、羊、チ、カ、チ、ヒ、ヤ、ウ、蝦、  
等、ノ、各、種、アリ、又、豌豆、玉、蜀黍、李、等、蔬、菜、菓、實、ノ、罐、詰、アリ、○、  
鱈、鱈、鮭、鮭、牛、膽、粉、ミ、ル、シ、乾、酪、沃、鎮、浦、公、英、幾、斯、ノ、類、○、烟、草、  
蕎、麥、切、麩、筋、苜、蓿、干、苧、太、ノ、類、○、剝、昆、布、元、抽、昆、布、花、折、昆、布、  
臥、昆、布、手、操、昆、布、端、折、昆、布、胴、結、昆、布、長、切、昆、布、ノ、類、

百二十五







函館惠比壽町

常野 彌助

石狩國小樽港

菊池 重平

青森縣下青森港

松森 嘉助

函館地藏町

田中 兵太郎

東京芝三島町

山中 市兵衛

同 銀座二丁目

山中 孝之助

同 同 四丁目

山中 北郎

捌

所

二

北海道要覽正誤表

業數	行數	誤	訂	正
凡例裏面	五	謗	訓	傍
一三	一	小	牧	小
同上	八	佐	留	佐
一六	八	嫌	侶	嫌
二三	一	奧	尼	奧
二五	六	種		種
同上	一	振		振
三一	八	三千三百		三千三百
三四	一	三拾六戸		三拾九戸
同上	九	官	城	宮
四二	二	五拾丁		五
四四	二	比	村	北
同上	一	郡		同
同上	九	保	川	同
六四	三	八ッ	ハ	一ッ
六七	八	前	見	下
業數	行數	誤	訂	正
一	一	餘	市	餘
一三	七	同	高	日
一五	六	同	高	日
一七	五	所	置	所
同上	三	奧	尼	奧
二七	七	弗	子	弟
三〇	一	二	八	八
三二	一	拾	万	拾
三六	八	九	五	五
四〇	三	内	岩	岩
四三	二	政	沼	沼
四五	一	ナ	厘	ナ
四六	五	四	五	四
四七	二	騰	騰	騰
同上	一	同上	騰	騰
六九	一〇	餘	市	餘







