

岩崎鐵次郎編輯

日本地理學問答  
外國

附諸官立學校試驗問題

明治廿二年十月出版



№ 22526 / 特 51



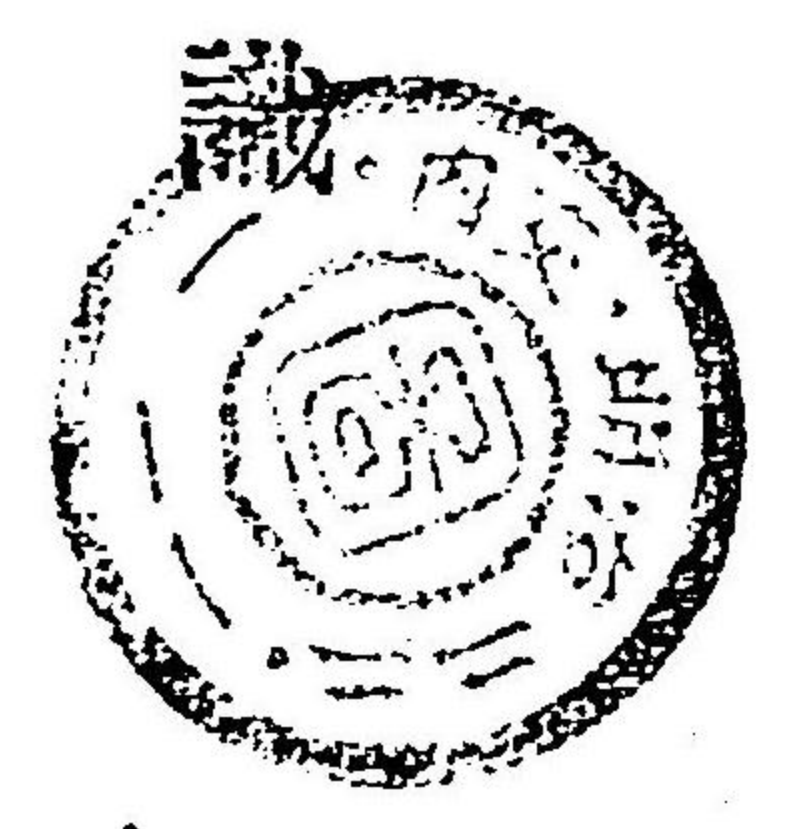
例

例 言

本書ハ諸官立學校地理教科書十數種ヲ參考トシ  
 各洲ノ位置、境界、廣袤、面積、氣候、人口、山嶽、河江、湖沼、  
 海灣、海狹、岬角、半島、嶋嶼、海港、平野、市府、名邑、地勢、物  
 産等ヲ標準トシ其概略ヲ問答体ニ編輯シタルモ  
 ノニテ其末尾ニハ讀者參考ノ爲メ諸官立學校ノ  
 地理科試験問題ヲ附記セリ

明治二十二年十月

編 者





第一編 日本地誌

日本地誌總論、畿內地誌

東海道地誌、東山道地誌

北陸道地誌、山陰道地誌

山陽道地誌、南海道地誌

西海道地誌、北海道地誌

第二編 外國地誌

亞細亞地誌

亞弗利加地誌、歐羅巴地誌

北亞米利加地誌

南亞米利加地誌、阿西亞尼亞地誌

附錄

諸學校地理學試驗問題

五十五丁

第一高等中學校、第二高等中學校

第三高等中學校、第四高等中學校

第五高等中學校、高等商業學校

農林學校、專修學校

英吉利法律學校

外國地理學問答

岩崎鐵次郎編輯

第一編 日本地誌

●日本ノ經緯度及ヒ其四境如何

日本國ハ亞細亞洲ノ東部ニ位シ北ハ北海道ノ宗谷海狹及千島ノ久留里海狹ヲ以テ界トナシ西ハ日本海ニ臨ミ東太平洋ニ面ス全國ノ地極南ハ琉球ノ南端北緯二十四度六分ヨリ北ハ千島ノ北端同五十度五十六分ニ至リ東經百五十六度三十二分ヨリ同百二十二度四十五分ニ互ル

●日本帝國ハ如何ナル島嶼ヨリ成立スルヤ併セテ其面積人口ヲ舉ケヨ

全國四個ノ大島及四千有余ノ小島ヨリ成ル即チ中央ノ大地ヲ本洲ト云ヒ西南ノ二大島ヲ四國及九州ト稱ヘ東北ノ一大島ヲ蝦夷トナシ其他ノ重ナル島ヲ佐渡隱岐壹岐對馬淡路千島琉球小笠原島トナス其面積二万四千八百方里ニシテ人口三千九百万ヲ保ツ

●日本帝國ニ在ル著名ナル山嶽ヲ舉ゲ併セテ其國名及高度ヲ示セ

富士山(駿河甲斐ニ跨ル)一萬二千三百呎 赤石山(信濃ニ在リ)一萬零百五十五呎  
白根山(甲斐ニ在リ)一萬零百五十三呎 駒ヶ嶽(甲斐ニ在リ)九千九百五呎  
大連華山(越中ニ在リ)九千八百十五呎 白山(加賀ニ在リ)八千八百九十五呎



淺間山(信濃ニ在リ)八千八百八十三呎 男體山(下野ニ在リ)八千四百四十九呎

●日本帝國ニ於ル著名ナル川河ヲ其長ト共ニ擧ゲヨ

石狩川(百六十七里)北上川(七十六里)利根川(七十一里)信濃川(六十三里)天龍川(五十  
六里)木曾川(五十五里)最上川(五十四里)吉野川(三十七里)荒川(三十二里)等

●帝國ニ於ケル重ナル海灣ヲ擧グヨ

北見海、釧路海、十勝海、森灣、青森灣、東京灣、相模灘、駿河灣、遠洲灘、尾張灣  
伊勢海、和泉灘、播磨灣、土洲灘、瀬戸内海、備後灘、伊豫灘、周防灘、豊後灘、日  
向灘、鹿兒島灣、島原灘、玄海灘、若狹灣、外山灣、等

●帝國ニ於ケル重ナル海峽ヲ擧ケヨ

「ペールス」海峽、千島海峽、津輕海峽、紀伊海峽、和泉海峽、鳴戸海峽、平戸海峽、

●帝國ノ海岸線ハ如何

海岸ハ其交牙甚タ深ク殊ニ南方及西方ヲ以テ最モ甚シトス其延長凡一万五千三百里

●帝國ノ大勢如何

全國山多クシテ且其幅狹キカ故ニ廣原大河從ツテ少ナシ然レモ又山脈ノ非常ニ高キ者  
亦少クシテ其間許多ノ小平原ヲ遺セルヲ以テ蝦夷島ノ外到ル所人ノ住居アラサルナシ

●帝國ニ於ル著名ナル湖ヲ擧ゲヨ

近江ノ琵琶湖、常陸ノ霞浦、岩代ノ猪名代湖、出雲ノ中海、羽後ノ八郎瀧(陸奥ノ小

河原沼、下總ノ印幡沼、下總ノ中禪寺湖、相模ノ蘆湖、信濃ノ諏訪湖、等

●帝國ノ重ナル物産ヲ擧ゲヨ

國內地味豊饒ニテ物産ニ富ミ農業殊ニ盛ナリ即チ鐵物ニハ金銀銅鉄鉛石炭石油及建築  
石材等多ク植物ニハ杉松檜檀竹及温帯ノ果樹多ク且米麥豆其多ノ穀物ハ到ル處之ヲ産  
ス又陸ニハ馬牛羊等蕃息シ水ニハ鮭大口魚鯛鯉鰯等ノ魚類多ク製造物ニハ漆器漆器蠶  
種生絲織物茶紙銅器等アリテ最モ著名ナル産物ナリ

●日本ノ氣候ハ如何

國內區々ニシテ北ニ於テハ西比利亞地方ノ如ク南ニ於テハ地中海地方邊ノ如シサレモ  
北陸東山二道ノ北部北海道及ヒ琉球島小笠原島ヲ除キテハ概子中正温和ノ氣候ナリ

●三府五港トハ何レヲ其人人口ト共ニ之ヲ擧ゲヨ

首府ヲ東京(人口百十二万)ト云ヒ武藏ニ在リ攝津ノ大坂(人口三十六万)山城ノ京都(人  
口二十四万)ト共ニ之ヲ三府ト云ヒ武藏ノ横濱(人口九万)攝津ノ神戸(人口八万)肥前  
ノ長崎(人口四万)越後ノ新瀉(人口四万)渡島ノ函館(人口四万五千)之ヲ五港ト云フ

●帝國中五港ニ亞ケル首要ナル港ヲ擧ゲヨ

攝津ノ大坂港、伊勢ノ四日市港、志摩ノ島羽港、伊豆ノ下田港、陸前ノ石巻港、陸奥ノ青  
森港、羽後ノ酒田港、越前ノ敦賀港、能登ノ七尾港、越中ノ伏木港、安藝ノ廣島港、長門ノ  
下關港、筑前ノ博多港、薩廣ノ鹿兒島港、琉球ノ那覇港、後志ノ小樽港、等ナリ



●帝國ニ於ケル重モナル平野ヲ舉ゲヨ

其最大ナル者ヲ關東八洲ノ平野ト云ビ即チ利根川ノ兩岸ニ擴カリテ東西凡三十四五里南北凡三十里乃至四十里アリ其他蝦夷島ニハ石狩川ノ沿岸十勝川ノ沿岸釧路根室ノ海濱本洲ニハ北上阿武隈兩川ノ沿岸木曾川ノ沿岸淀川ノ下流信濃川ノ下流四國ニハ吉野川ノ沿岸九洲ニハ筑後川ノ流域及肥後ノ西北部海濱等ナリ

●我國ト條約ヲ訂結セシ重ナル國ヲ舉ゲヨ

合衆國、英吉利、魯西亞、和蘭、佛蘭西、葡萄牙、日耳曼、瑞西、比耳時、伊太利、丁抹、瑞典及諸威、西班牙、埃太利、布哇、比利、支那、朝鮮、羅進、墨西哥、等ナリ

●帝國ニ於ケル重ナル市府ヲ列舉セヨ

武藏ノ東京、山城ノ京都、攝津ノ大坂、和泉ノ堺、武藏ノ橫濱、攝津ノ神戸、播磨ノ姫路、肥前ノ長崎、越後ノ新潟、常陸ノ水戸、伊勢ノ津、尾張名古屋、駿河ノ静岡、陸前ノ仙臺、陸中ノ盛岡、陸奥ノ弘前、羽前ノ山形、羽前ノ米澤、羽後ノ秋田、越前ノ福井、加賀ノ金澤、越中ノ富山、越中ノ高岡、出雲ノ松江、備前ノ岡山、安藝ノ廣島、長門赤間關、紀伊和歌山、阿波ノ徳島、讃岐ノ高松、伊豫ノ松島、土佐ノ高知、筑前ノ福岡、筑後久留米、肥後ノ熊本、薩摩鹿兒島

等

●帝國ノ區劃如何

五畿八道八十五國ニ分チ更ニ之ヲ二十七區八百四郡ニ分チ一廳三府四十三縣ヲ置ク

●畿内ノ位置面積及人口ヲ記セヨ

本洲ノ中央ヨリ少シク西南ニ在リテ東ハ東海東山兩道ニ界シ南ハ紀伊國ニ接シ西北ハ山陰山陽兩道ニ連リ西方ノ一部茅渟海ニ臨ム其面積四百四十五方里人口二百三十五万

●畿内ニ存在スル邦國ヲ其郡數ト共ニ列舉セヨ

山城(二區八郡)大和(十五郡)河内(十六郡)和泉(一區四郡)攝津(五區十二郡)

●畿内ノ地勢如何

大半山嶺ヲ以テ圍繞セラレ其海ニ臨メルハ唯西方ノ一部ノミニテ海岸甚々短カク屈折亦々僅少ナリ

●畿内ニ於ケル海灣海港及岬角ノ重モナル者ヲ舉ゲヨ

○灣ニハ茅渟海○港ニハ和泉ノ堺港、攝津ノ大坂港及神戸○岬角ニハ和泉ノ觀音崎、攝津ノ和田岬等アリ

●畿内ニ於ケル著名ナル山嶽及ヒ其高ヲ其國名ト共ニ舉ゲヨ

○山城ニハ愛宕山(二千九百尺)比叡山(二千七百二十尺)笠取山(千三百九十尺)鞍馬山大悲山紅葉ヲ以テ有名ナル高雄山櫻ヲ以テ著ルシキ嵐山○大和ニハ金峯山(六千二百十尺)大臺原山(四千二百尺)高見山(二千三百尺)笠置山葛城ニ上信貴生駒ノ諸山○河内ニハ金剛山(四千二百九十尺)○和泉ニハ犬鳴山(五千八百廿尺)牛瀧山槇尾山飯盛山○攝津ニハ摩耶武庫等ノ諸山アリ



●幾内ニ於ケル着名ナル河及其長ヲ舉ゲヨ

淀川(長十九里)及其深流ナル桂加茂宇治木津ノ諸川大和川(長十三里)池田川(十一里)

武庫川(長十三里)十津川(長二十二里)北山川(十一里)吉野川(十七里)等ナリ

●幾内中有名ナル湖沼ヲ其周回ト共ニ舉ゲヨ

山城ノ巨掠池(周回四里十一町)納所沼(二里十六町)河内ノ狹山池(周回一里)等ナリ

●幾内ニ於ケル平野ヲ舉ゲヨ

山城ノ中央部大和ノ北部淀川下流ノ平野等ナリ

●幾内物産ノ重ナルモノヲ舉ゲヨ

○山城ノ宇治茶西陣織白川石清水燒染物○大和ノ銅水晶金剛砂木材漆木綿奈良晒吉野紙吉野葛○河内ノ綿茶木綿○和泉ノ鐵器木綿魚類○攝津ノ御影石魚類酒醬油池田炭

●幾内中ノ都會及名邑ヲ其國名及人口ト共ニ舉ゲヨ

幾内ニハ京都(山城ニ在リ人口二十四万六千)奈良(大和ニ在リ人口二万三千)大坂(攝津ニ在リ人口三十六万一千)神戸(攝津ニ在リ人口八万)等ノ都會アリテ其他山城ニハ伏水(人口二万)淀宇治八幡、大和ニハ郡山(人口一万三千)、和泉ニハ堺(人口四万四千)岸和田(一万二千)、攝津ニハ尼ヶ崎(一万三千)西宮(一万二千)、等ノ名邑アリ

●東海道ノ位置廣袤面積及人口ヲ舉ゲヨ

西ハ幾内及南海道ニ接シ東南共ニ太平洋ニ向ヒ北方東山道ニ界ス東西ノ最重百二十里

南北ノ最重三十里余其面積二千六百五十八方里人口八百八十万ヲ有ツ

●東海中ニ存在ナル邦國其郡數ト共ニ列舉セヨ

伊賀(四郡)伊勢(十三郡)志摩(二郡)尾張(一區九郡)三河(十郡)遠江(十二郡)駿河(七郡)甲斐(九郡)伊豆(四郡)相模(九郡)武藏(十六區二十九郡)安房(四郡)上總(九郡)下總(十五郡)常陸(十二郡)

●東海道沿岸ノ重モナル海灣及灘ヲ舉ゲヨ

鹿島灘、房洲沖、東京灣、相模灘、駿河灣、遠洲灘、濱名海、三河灣、伊勢海等

●東海道沿岸ノ重モナル岬角ヲ舉ゲヨ

志摩ノ麥崎安乘崎、尾張ノ幡豆崎、三河ノ伊良古崎、遠江ノ御前崎、伊豆ノ雲見崎石廊崎、相模ノ稻村ヶ崎、觀音崎、安房ノ野島崎、上總ノ富津崎、大東ヶ崎、下總ノ犬吠崎等

●東海道沿岸ノ重モナル港ヲ舉ゲヨ

伊勢ニ四日市港大港磯港、志摩ニ鳥羽港的矢港、尾張ニ龜崎港師崎港、三河ニ大濱港平坂港、遠江ニ掛塚港、駿河ニ清水港、伊豆ニ下田港田子港綱代港、相模ニ浦賀港横須賀港武藏ニ横濱港、安房ニ館山港、上總ニ木更津港、下總ニ銚子港、常陸ニ那賀港平瀨港、等

●東海中ノ着名ナル山嶽ヲ其高及其國名ト共ニ舉ゲヨ

帝國第一ノ高峯ナル富士山(高一万二千三百七十尺)及其近岳ナル愛鷹山(四千七十尺)ヲ始メ○伊賀ニ尼岳(二千百尺)○伊勢ニ朝熊山(二千十尺)鈴鹿山白倉山(四千五十尺)



經峯(二千四百尺)○遠江ニ秋葉山(三千七十尺)黒法師山(七千七十尺)○信駿ノ境ニ赤石山(一万百四十尺)○甲斐ニ金峯山(八千三百八十尺)八ヶ岳(九千百廿尺)駒ヶ岳九千九百尺)地蔵岳(八千八百七十尺)白根山(一万二百尺)身延山(三千三百三十尺)○伊豆ニ天城山(四千五百八十尺)○相模ニ(大山四千二百尺)丹澤山(五千九百七十尺)○武藏ニ武甲山(四千三百尺)○常陸ノ八溝山(三千二百七十尺)筑波山(二千九百尺)等

●東海道中ノ重ナル川ヲ其長ト共ニ擧ゲヨ

木曾川(長四十六里)天龍川(五十六里)大井川(四十六里)富士川(十八里)多摩川(三十八里)隅田川(四十五里)利根川(七十三里)那珂川(四十二里)等

●東海道中ニ在ル重モナル湖沼ヲ其周回ト共ニ擧ゲヨ

常陸ノ霞浦(周回三十六里)北浦(十五里)濁沼(七里)牛久沼(六里六町)○下總ノ印幡沼手賀沼○相模ノ蘆湖(四里三十町)○甲斐ノ川口湖(四里十八町)山中湖(三里十八町余)本栖湖○尾張ノ入鹿池(三里)等ナリ

●東海道ニ於ケル平野ヲ擧ゲヨ

關東八洲ノ平野ヲ始メトシ其他尾張ノ過半及沿海ノ地ハ概テ平坦ナリ

●東海道ニ於ケル物産ノ重ナル者ヲ擧ゲヨ

○伊勢ノ萬古燒、緞子形、染形紙、海蝦、時雨哈○尾張ノ瀬戸燒、七寶燒、鳴海綾、大根、扇○三河ノ木綿、御影石○遠江ノ石腦油○駿河ノ駿府細工、駿府塗、駿河半紙、安部茶○

甲斐ノ郡内織、水晶、葡萄○伊豆ノ石材、雁皮紙○相模ノ貝細工○武藏ノ秩父絹、八王子織、淺草海苔、鑄物○安房ノ房洲沙○下總ノ結城紬、銚子縮、佐倉炭、行徳鹽、野田醬油、流山味噌、佐原酒○常陸ノ紙類、煙草、銅器、等ナリ

●東海道中有名ナル都會及名邑ヲ其人口國名ト共ニ列記セヨ

都會ニハ武藏ノ東京(人口百十二万)横濱(九万)浦和(未詳)下總ノ千葉(一万八千)常陸ノ水戸(一万九千)伊勢ノ津(一万六千)尾張ノ名古屋(十三万)駿河ノ静岡(三万七千)甲斐ノ甲府(一万八千)等アリテ名邑ニハ伊賀ノ上野(一万三千)伊勢ノ桑名(一万五千)山田(二万一千)松坂(一万二千)尾張ノ熱田(一万六千)三河ノ岡崎(一万三千)遠江ノ濱松(一万二千)駿河ノ沼津(一万)相模ノ小田原(一万四千)横須賀(一万三千)武藏ノ品川(一万六千)八王子(一万六千)川越(一万四千)千住(一万二千)神奈川(一万一千)下總ノ銚子(二万六千)船橋(一万)等ナリ

●東海道附屬ノ島嶼ヲ列擧セヨ

志摩ノ若志島、菅島、尾張ノ篠島、三河ノ佐久島、相模ノ城島、江島、猿島及伊豆七島即(大島、利島、新瀉、神津島、三宅島、御倉島、八丈島)又南洋ニ小笠原島アリ

●東海道ノ位置及廣袤面積人口ヲ擧ゲヨ

西ハ畿内及山陰道ニ接シ南ハ東海道ニ界シ北ハ北陸道ニ隣リ北端ハ太平洋津輕海狹及日本海ニ臨ム其最長ノ處二百八十里ニシテ其最廣ノ幅ハ五十三里面積六千八百五十方



里人口八百七方チ有ス

●東山道中ニ存在スル邦國チ其郡數ト共ニ列舉セヨ

近江(十三郡)美濃(二十二郡)飛彈(三郡)信濃(十六郡)上野(十七郡)下野(九郡)磐城(十四郡)岩代(十郡)陸前(一區十四郡)陸中(十八郡)陸奥(九郡)羽前(十郡)羽後(九郡)

●東山道沿岸中主ナル海灣岬角及半島ヲ列記セヨ

灣ニハ陸奥海、青森灣、野邊地灣、仙臺灣、八郎瀨、○岬ニハ陸奥ノ尻屋崎、大間岬、高野崎、龍飛崎、夏泊崎、黒岬、等○半島ニハ斗南半島、男鹿半島、牡鹿半島、等

●東山道中主要ナル海港ヲ舉ゲヨ

磐城ノ小名濱港、陸前ノ石巻港、萩濱港、陸中ノ宮古港、釜石港、陸奥ノ青森港、野邊地港、鮫湊、大湊、羽前ノ鼠關港、羽後ノ酒田港、等アリ

●東山道ニ於ル着名ナル山嶽ヲ其國名ト共ニ舉ゲヨ

近江ニ比良峯、甲賀山、三上山、伊吹山○美濃ニ大日岳、惠那岳、水晶山、稻葉山○飛彈ニ位山、乘鞍岳○信濃ニ駒ヶ嶽、御岳、戸隠山、黒姫山、高妻山、乙妻山、嶺捨山、立科山、淺間山、荒船山○上野ニ赤城山、榛名山、妙義山、下野ニ茶臼岳、雞項山、日光山、黒髪山、大真子山、白根山○磐城ニ磐城山、關ヶ井岳、藏王岳○岩代ニ吾妻山、盤梯山、博士山、森岳、駒岳、燧岳、赤安山○陸前ニ栗駒岳○陸中ニ岩手山、姫神岳、早池峯、仙人嶺○陸奥ニ鳥帽子岳、八甲田山、七時雨山、岩木山○羽前ニ月山、朝日岳、羽黒山、藁山○羽後ニ太平山、森吉山、鳥海山等アリ

●東山道ニ於ケル着名ナル川流ヲ其長ト共ニ列記セヨ

信濃川(六十里)犀川(三十里)阿武隈川(五十里)最上川(六十二里)北上川(七十六里)及美濃ノ墨股川(三十一里)楫斐川(三十里)飛彈ノ益田川(三十里)上野ノ片品川(三十里)下野ノ鬼怒川(三十里)渡瀬川(三十里)岩代ノ只見川(三十七里)陸前ノ江合川(三十里)迫川(三十七里)等

●東山道中湖沼ノ重モナル者ヲ其國名周回ト共ニ舉ゲヨ

近江ノ琵琶湖(周回七十二里)飛彈ノ大池(三里)信濃ノ諏訪湖(四里二十町)下野ノ中禰寺湖(八里)岩代ノ猪苗代湖(十六里廿一町)陸中ノ十和田湖(十里)陸奥ノ小河原沼(十三里廿四町)十三瀨(六里十八町)八郎瀨(十五里)等ナリ

●東山道中ノ重モナル平野ヲ舉ゲヨ

琵琶湖沿岸ノ地方、美濃ノ南部、信濃ノ松本平、善光寺平、佐久平、上野下野ノ南部、會津及米澤ノ二大谷、北上川阿武隈川等ノ沿水地方其他海ニ瀕スル所概子低平ナリ

●東山道中物産ノ重モナル物ヲ舉ゲヨ

近江ノ蚊帳、長濱縮緬茶○美濃ノ美濃紙○飛彈ノ一位細工○信濃ノ蠶卵紙、生絲、上田絹更料、蕎麥○上野ノ桐牛織物○下野ノ眞岡木、綿鹿沼麻、日光塗○磐城ノ海魚○岩代ノ蠟燭、二本松紬○陸前ノ埋木、細工仙臺平○陸中ノ南部縮緬○陸奥ノ津輕塗○羽前ノ米澤織、最上紅花○羽後ノ秋田、踏春慶塗、及岩代美濃ノ米穀、木曾ノ良材、奥羽ノ牧畜、鑛山等ナリ



●東山道中有名ナル都會及名邑ヲ其人口國名ト共ニ列記セヨ

都會ニハ近江ノ大津(人口二万三千)美濃ノ岐阜(二万三千)信濃ノ長野(一万八千)上野ノ前橋(一万七千)下野ノ宇都宮(二万)岩代ノ福島(二万)陸前ノ仙臺(六万二千)陸中ノ盛岡(三万)陸奥ノ青森(一万五千)羽前ノ山形(二万七千)羽後ノ秋田(二万九千)アリテ名邑ニハ近江ノ彦根(一万九千)美濃ノ大垣(一万六千)飛騨ノ高山(一万五千)信濃ノ松本(一万七千)上田(一万五千)飲田(一万二千)上野ノ高崎(二万)下野ノ足利(一万五千)岩代ノ若松(一万八千)陸前ノ石巻(一万七千)陸奥ノ青森(二万八千)八戸(一万)羽前ノ米澤(二万九千)新庄(一万)鶴岡(二万)羽後ノ酒田(二万一千)能代(二万)等ナリ

●東山道ニ屬スル重モナル島嶼ヲ列舉セヨ

陸前ノ寒風澤島野々島宮戸島金華山江ノ島綱地濱田代島大島而羽海上ノ飛鳥等ナリ

●北陸道ノ位置廣袤面積及人口ヲ舉ゲヨ

本洲ノ西北部ニ在リテ日本海ニ臨ミ西山陰道ニ連ナリ南中山道ニ接ス東西凡百十五里南北凡十里其面積千六百三十四方里ニシテ人口三百七十五万ヲ有ス

●北陸道中ノ邦國ヲ其郡數ト共ニ列記セヨ

若狹(三郡)越前(八郡)加賀(一區四郡)能登(四郡)越中(五郡)越後(一區十五郡)佐渡(三郡)

●北陸道ニ於ケル重ナル海灣海峽岬角及半島ヲ舉ゲヨ

海灣ニハ若狹ノ小濱江能登ノ七尾灣○海峽ニハ大口狹小口狹屏風崎三口狹○岬ニハ若狹ノ赤礁崎松ヶ崎常神崎立神崎、越前ノ越前岬、能登ノ珠洲岬○半島ニハ能登半島

●北陸道ニ於ケル著名ナル港ヲ舉ゲヨ

若狹ノ小濱港、越前ノ敦賀港坂井港、加賀ノ安宅港、能登ノ七尾港中居港、越中ノ伏木港、越後ノ新瀉港寺泊港出雲崎港直江津港、佐渡ノ小木港澤根港夷港等ナリ

●北陸道ニ於ル著名ナル山嶽ヲ其國名ト共ニ列記セヨ

若狹ニハ多太岳久須夜岳○越前ニハ荒島岳丈鏡岳經岳○加賀ニハ白山笈岳池三峯二俣山大日山能登ニハ三國嶺石動山○越中ニハ立山劍岳大門山蠟波山○越後ニハ燒山妙香山米山八海山苗場山○佐渡ニハ金花山東教山等アリ

●北陸道中ノ著名ナル川ヲ其長ト共ニ舉ゲヨ

阿賀川(二十二里)射水川(四十里)神通川及越前ノ日野川(二十四里)足羽川(二十五里)九頭龍川(三十二里)加賀ノ手取川(二十里)越中ノ小矢部川(三十一里)黒部川(二十里)越後ノ魚野川(二十一里)三面川(二十一里)

●北陸道中ノ著名ナル湖沼ヲ其周回ト共ニ舉ゲヨ

若狹ノ三方湖越前ノ北瀛入江(周回五里廿二町)加賀ノ河北瀛(六里廿町)柴山瀛(三里廿町)能登ノ邑知瀛(三里廿町)越後ノ福島瀛(三里卅町)佐渡ノ加茂湖(四里廿町)等

●北陸道中重ナル平野ハ何レニアリヤ



越後ニ在ル信濃川下流ノ地方及越中加賀ノ海濱其他諸大流ノ沿岸ハ皆平坦ナリ

●北陸道ノ重ナル物産ヲ擧ゲヨ

若狹ノ若狹塗○越前ノ奉書紙鳥子紙奉書紬○加賀ノ加賀絹杉原紙象嵌細工九谷燒○能登ノ輪島塗○越中ノ吳郎丸布藥劑○越後ノ縮石腦油海魚○佐渡ノ金銀等

●北陸道ニ存在スル都會及名邑ヲ其國名人口ト共ニ列記セヨ

越前ノ福井「人口三万七千」加賀ノ金澤(九万八千)越中ノ富山(五万四千)越後ノ新瀛(四万一千)等ハ都會ニテ名邑ニハ若狹ノ小濱(一万五千)越前ノ敦賀(一万二千)武生(一万三千)加賀ノ小松(一万二千)越中ノ高岡(一万八千)魚津(一万二千)新湊(一万六千)越後ノ新發田(一万)長岡(一万六千)高田(一万五千)佐渡ノ相川(一万)等アリ

●北陸道ニ屬スル重ナル島嶼ヲ擧ゲヨ

若狹ノ御神島能登ノ能登島船倉島大島越後ノ粟生島等ナリ

●山陰道ノ位置廣袤面積及人口ヲ擧ゲヨ

東ハ北陸東山兩道及畿内ニ接シ南山陽道ト界シ北日本海ニ面ス東西凡八十里南北凡十里其面積一千百〇九方里ニシテ人口百七十八万ヲ有ス

●山陰道ニ於ケル邦國ヲ其郡數ト共ニ列記セヨ

丹波(七郡)丹後(五郡)但馬(八郡)因幡(八郡)伯耆(六郡)出雲(十郡)石見(六郡)隱岐(四郡)

●山陰道ニ於ケル重モナル海灣岬角及半島ヲ擧ゲヨ

海灣ニハ與謝海舞鶴入江中海石見瀨○岬角ニハ丹後ノ經岬鷺岬成生岬出雲ノ地藏岬白岬宇龍岬○半島ニハ島根半島等アリ

●山陰ノ重モナル港ヲ擧ゲヨ

丹後ノ舞鶴宮津港久美濱港、但馬ノ丹生港諸察港、因幡ノ綱代港賀露港、伯耆ノ境浦、出雲ノ美保關加賀浦宇龍浦、石見ノ大浦温泉津外浦、隱岐ノ知夫港西郷港浦郷港、等

●山陰道ノ重モナル山嶽ヲ其國名ト共ニ列記セヨ

丹波ニ大山三岳山半國山○丹後ニ千丈岳足占山由良岳○但馬ニ三開山朝來山水山來日山生野銀山○因幡ニ菅山沖山因幡山鷺峰山○伯耆ニ大山船上山美德山○出雲ニ船通山阿圖馬山琴引山三郡山天狗山○石見ニ三瓶山大江高山島星山○隱岐ニ燒火山摩尼山

●山陰道中ノ重モナル川流ヲ其長ト共ニ列記セヨ

保津川(五十五里)和知川(三十里)江川(五十里)矢川(二十里)神門川(二十里)日野川(十七里)城崎川(十六里)矢田川(十三里)高津川(十四里)等

●山陰道中ノ重モナル湖沼ヲ其周回ト共ニ擧ゲヨ

出雲ノ中海(十六里十町)宍戸湖(十三里)因幡ノ湖山池(三里卅丁)伯耆ノ東郷池等

●山陰道中ノ重モナル平野ヲ示セ

本道ニハ廣大ナル平地ナクシテ唯加露川江川及宍戸湖ノ沿岸等アリ



●山陰道物産ノ重モナル者ヲ舉ゲヨ

丹波ノ煙草○丹後ノ縮緬○但馬ノ金銀柳行李出石陶器○因幡ノ白珊瑚○伯耆ノ鐵木綿  
○出雲ノ鐵密柑人參海苔松江鱸○石見ノ銀鐵半紙○隱岐ノ木材等ナリ

●山陰道ニ存在スル都會及名邑ヲ其國名ト共ニ列記セヨ

都會ニハ因幡ノ鳥取(二万八千)出雲ノ松江(三万三千)名邑ニハ丹波ノ龜岡福知山丹後  
ノ宮津舞鶴但馬ノ豐岡出石伯耆ノ米子(一万二千)出雲ノ美保關石見ノ濱田等アリ

●山陰道ニ屬スル重モナル小島ヲ舉ゲヨ

丹後ノ毛島冠島但馬ノ津居山出雲ノ大根島石見ノ高島瀬戸島隱岐ノ島津島松島大森島

●山陽道ノ位置廣袤面積及人口ヲ舉ゲヨ

本洲ノ西南部ニ在リテ東幾内ニ接シ北山陰道ト界シ南瀬戸内海ニ面シテ四國ト相望ム  
東西凡百七里南北凡十五里其面積ハ千五百七十方里ニシテ人口三百九十六万ヲ有ス

●山陽道ニ在ル邦國ヲ其郡數ト共ニ列記セヨ

播摩(十六郡)美作(十二郡)備前(一區八郡)備中(十一郡)備後(十四郡)安藝(一區八郡)  
周防(六郡)長門(一區六郡)

●山陽道中ノ主要ナル海灣岬角及半島ヲ示セ

海灣ニハ兒島灣今津灣廣島灣○岬角ニハ長門ノ高山岬川尻岬本山岬御崎安藝ノ鍋ヶ岬  
備後ノ阿武菟岬備前ノ立石崎○半島ニハ備前ノ兒島半島等

●瀬戸内海トハ何レヲ云フヤ及夫レニ包含スル灘及海狹ヲ舉ゲヨ

山陽道ト四國九州ノ間ニ在リテ直徑凡一百里中ニ播摩灘水島洋燧洋硫黃灘周防洋等ヲ  
包含シ其際ニ明石海峽、鳴戸海峽、牛窓瀬戸、神島峽、阿武菟峽、尾道峽、布刈峽、三原海  
峽、隱戸瀬戸、早瀬瀬戸、上之關峽、大島瀬戸、赤開關海峽、速吹海峽、等アリ

●山陽道ニ於ケル著名ナル港ヲ舉ゲヨ

播摩ニ室津港坂越港、備前ニ牛窓港日比港、備中ニ笠岡港玉島港、備後ニ鞆津港尾道港、  
安藝ニ御手洗港小深港、周防ニ秋穗港中之關港笠戸港室積港室津港三浦港油宇港、長門  
ニ赤開關港特牛港大浦港、等アリ

●山陽道ニ於ケル重ナル山嶽ヲ舉ゲヨ

播摩ニ黒尾山笠形山御岳山高御位山書寫山○美作ニ那岐山嵯山高峯山米皿山○倒前ニ  
熊山天神山○備中ニ赤瀧山劍山○備後ニ御神山天神山美古登山○安藝ニ十方山鬼城山  
大土山野呂山灰峯○周防ニ秘密岳水尾山大坐山○長門ニ德佐峯一位岳桂木山高丸山等

●山陽道ニ在ル著名ナル川ヲ其長ト共ニ舉ゲヨ

加古川(十九里)津山川(三十一里)高田川(三十七里)大川(二十八里)三次川(三十一里)  
櫃田川(二十里)太田川(二十三里)吉田川(二十六里)岩國川(二十四里)等

●山陽道ノ重モナル物産ヲ舉ゲヨ

播摩ノ赤穗擔龍野醬油明石縮姫路革高砂染○美作ノ雲齊織○備前ノ陶器刀劍○備中ノ



紙○備後ノ備後表○安藝ノ鉄礦牡蠣○周防ノ岩國縮大島綿木綿○長門ノ鹿子絞赤間硯

●山陽道ノ郡會名邑ヲ其國名人口ト共ニ擧ゲヨ  
都會ニハ備前ノ岡山(人口三万三千)安藝ノ廣島(八万二千)周防ノ山口(一万二千)名邑  
ニハ播摩ノ姫路(二万三千)明石(一万九千)美位ノ津山(一万五千)備後ノ尾道(一万七  
千)福山(一万五千)周防ノ岩國(一万二千)長門ノ赤間關(三万)萩(二万一千)等アリ

●山陽道ニ屬スル重ナル島嶼ヲ列記セヨ

播摩ニ家島男鹿島坊勢島西島、備前ニ釜六口島石島高島大島鹿久井島頭島大多府島  
曾島鴻島長島前島、備中ニ片島神島高島白石島北木島飛島真鍋島武島、備後ニ因島向島  
岩子島百島横島田島走島裝島、安藝ニ倉橋島能美島情島嚴島阿多田島黒髮島似島鹿島  
浦刈島大崎島豐島生野島生口島佐木島高根島、周防ニ屋代島柱島平群島上之關島祝島  
牛島笠戸島大津島仙島向島、長門ニ引島六連島蓋井島角島青海島相島見島、等

●南海道ノ位置面積及人口ヲ擧ゲヨ

南海道ハ畿内ノ南方ニ斗出セル紀伊及四國淡路島ノ合稱ニテ其面積千五百九十八方里  
人口三百六十五万ヲ有ス

●南海道中ノ邦國ヲ其郡數ト共ニ列擧セヨ

紀伊(一區十郡)淡路(二郡)阿波(十郡)讃岐(十二郡)伊豫(十八郡)土佐(七郡)

●南海道沿岸ノ海洋及岬角ヲ擧ゲヨ

海岸ニハ紀伊ノ熊野洋紀伊海盆伊豫ノ水島灘硫黄灘燧灘豊後海土佐ノ土佐灣○岬角ニ  
ハ紀伊ノ沙岬比井崎阿波ノ蒲生田岬土佐ノ室戸崎蹉陀岬伊豫ノ佐田岬等

●南海道中ノ重モナル港ヲ擧ゲヨ

紀伊ノ加太港大崎港比井港田邊港大島港浦神港二木島港尾鷲港、淡路ノ由良港福良港、  
阿波ノ撫養港小松島港加島港那佐港、讃岐ノ高松港坂出港丸龜港志度浦多度津、伊豫ノ  
由良港宇和島港中泊港、土佐ノ浦戸港宇佐港須崎港宿毛港湊浦等

●南海道中ノ著名ナル山嶽ヲ擧ゲヨ

紀伊ノ大塔峯八鬼山那智山高野山龍門山○淡路ノ先山○阿波ノ燒山寺山劍山鳥帽子山  
○讃岐山ノ八栗山白峯象頭山飯山○伊豫ノ石龜山瓶森山唐岩山篠山鬼城山○土佐ノ三  
瀧山横倉山矢筈山天狗山雪光山樫山等

●南海道ノ重モナル川流及其長ヲ擧ゲヨ

吉野川(四十一里)日高川(五十五里)紀伊川(三十里)熊野川(三十五里)在田川(廿七里)  
富田川(二十五里)安宅川(二十五里)古坐川(廿七里)太田川(二十二里)那賀川(廿八里)  
物部川(二十五里)仁淀川(十九里)渡川(二十里)等

●南海道ノ平野如何

紀伊川及吉野川ノ沿岸、讃岐北部海濱、阿波東部海濱、及諸大川ノ近傍沿海地方等ナリ  
●南海道ノ重モナル物産ヲ擧ゲヨ



紀伊ノ密柑高野紙石材木材漆器雲齊織○淡路ノ伊賀野燐○阿波ノ藍齊田摺縮織○讚岐ノ砂糖食摺保多縞○伊豫ノ銅松山縞○土佐ノ半紙鯉節珊瑚等ナリ

●南海道中ノ都會及名邑ヲ其人口國名ト共ニ舉ゲヨ

都會ニハ紀伊ノ和歌山(五万五千)阿波ノ徳島(五万七千)讚岐ノ高松(三万八千)伊豫ノ松山(三万)土佐ノ高知(三万一千)名邑ニハ阿波ノ撫養(一万七千)讚岐ノ觀音寺(一万)九龜(一万六千)伊豫ノ宇和島(一万二千)今治(一万三千)等ナリ

●南海道ニ屬スル重ナル島嶼ヲ舉ゲヨ

紀伊ノ大島地島沖島友島○淡路ノ沼島○阿波ノ大島伊島大毛山高島田山○讚岐ノ小豆島豐島直島女木島摺飽本島廣島手島粟島伊豫ノ大三島岡村島伯方島佐島弓削島生名島岩城島大島興居島忽那島陸月島怒和島津和地島日振島戸島○土佐ノ大島沖島等

●西海道ノ位置面積及人口ヲ舉ゲヨ

帝國ノ西南部ニ在リテ九州島壹岐島對馬島及琉球群島ヨリ成ル其面積合計二千八百二十五方里人口五百九十三万ヲ有ス

●西海道中ノ邦國ヲ其郡數ト共ニ列記セヨ

筑前(二區十五郡)筑後(十郡)豊前(八郡)豊後(十郡)肥前(一區十六郡)肥後(一區十五郡)日向(十郡)大隅(十一郡)薩摩(十四郡)喜岐(二郡)對馬(二郡)琉球

●西海道中ノ重モナル海灣海峽岬角及半島ヲ舉ゲヨ

海灣ニハ伊萬里灣松浦瀉大村灣筑紫海鹿兒島灣志布志灣玄海洋洞海博多灣周防洋豊後海峽筑紫海大口浦○海峽ニハ針尾瀨戸瀨詰瀨戸速吹海狹速鞆海狹三角海狹對馬海狹○岬角ニハ波戸岬早崎開開岬佐多岬都井岬火崎地藏崎門司崎名護屋崎志賀鼻西浦岬部崎楠屋岬保戸岬鶴見岬野間岬野母崎○半島ニハ東松浦半島西松浦半島彼杵半島島原半島薩摩半島大隅半島國東半島等ナリ

●西海道中ノ重ナル港ヲ舉ゲヨ

筑前ノ福岡港蘆屋港若松港、筑後ノ若津港、豊前ノ小倉港鶴島港、豊後ノ日出港佐賀關港下江港 肥前ノ長崎港島原港唐津港呼子港名護屋港伊萬里港 肥後ノ水俣浦、日向ノ東細港細島港外之浦港、大隅ノ内浦港大泊港、薩摩ノ鹿兒島港山川港片浦港京泊港、壹岐ノ郷野浦港、對馬ノ大口浦鴨居瀨港等ナリ

●西海道中ノ著名ナル山嶽ヲ舉ゲヨ

豊前ノ英彦山鹿熊山鹿嵐山平狹野山○豊後ノ山布岳鶴見山九重山祖母岳傾岳○筑前ノ福智山背振川雷山浮岳寶滿山根智岳寒水峠○筑後ノ御前岳熊渡山○肥前ノ天山多良岳○肥後ノ阿蘇山國見岳江代山市房山○日向ノ法華山霧島山行騰岳尾鈴山可愛岳去川山牛峠○大隅ノ國見岳高熊岳垂水岳○薩摩ノ紫尾山御岳冠岳金峯山開闢山野間岳○壹岐ノ魚釣山○對馬ノ御岳矢射立山等ナリ

●西海道ノ重モナル川流及其長ヲ舉ゲヨ

西海道ノ重モナル川流及其長ヲ舉ゲヨ



川内川(四十六里)筑後川(三十五里)大野川(三十四里)五箇瀬川(三十里)耳川(廿八里)

一之瀬川(三十里)大淀川(廿五里)武雄川(廿二里)綠川(廿二里)球摩川(二十四里)等

●西海道中ノ重ナル湖沼ヲ舉ゲヨ

薩摩ノ池田湖(周回四里三十町)筑前ノ鴨生田池(三里)等

●西海道中ノ重モナル平野ヲ舉ゲヨ

筑後川菊地川白川綠川川内川等ノ諸浴水地方及日向東部海濱地方等ナリ

●西海道ノ著名ナル物産ヲ列記セヨ

筑前ノ博多織、筑後ノ久留米總生蠟、豊前ノ小倉織門司硯、豊後ノ豊後絞、肥前ノ有田燒伊萬里燒、肥後ノ米穀、日向ノ日向半切、大隅ノ國府煙草、薩摩ノ薩摩燒薩摩煙草阿久根燒耐七島筵、壹岐ノ砥石海產、對馬ノ鯨及其他ノ海產等ナリ

●西海道中ノ都會及名邑ヲ其國名人口ト共ニ舉ゲヨ

都會ニハ筑前ノ福岡(人口四万三千)豊後ノ大分(一万四千)肥前ノ佐賀(二万五千)肥前ノ長崎(三万八千)肥後ノ熊本(四万四千)日向ノ宮崎(一万二千)薩摩鹿兒島(四万五千)名邑ニハ筑前ノ博多(二万)筑後ノ久留米(二万一千)柳川(一万二千)豊前ノ小倉(一万二千)中津(一万六千)豊後ノ臼杵(一万一千)肥前ノ島原(一万八千)等ナリ

●西海道ニ屬スル重モナル島嶼ヲ舉ゲヨ

筑前ノ殘島志賀島大島○筑後ノ大野島○豊後ノ姫島大入島大島○肥前ノ香燒島松島大

●北海道ノ位置廣袤面積及人口ヲ舉ゲヨ

帝國ノ最北部ニ在リテ蝦夷島及ヒ千島群島ヨリ成ル東西凡百六十六里南北凡一百二十里其面積六千〇九十五方里ニシテ人口二十三万ヲ有ス

●北海道中ノ邦國ヲ其郡數ト共ニ列舉セヨ

渡島(一區六郡)後志(十七郡)膽振(八郡)石狩(一區九郡)天鹽(六郡)日高(七郡)十勝七郡(釧路(六郡)根室(五郡)北見(八郡)千島(九郡))

●北海道沿海ノ海灣海狹及岬角ヲ舉ゲヨ

海灣ニハ渡島灣火山灣根室灣厚岸灣○海狹ニハ津輕海狹宗谷海狹○岬角ニハ惠山岬白神岬繪鞆岬襟裳岬納沙布崎知床崎野付岬仙鳳路岬床丹岬宗谷岬神威岬白糸岬能取岬

●北海道沿海ノ重モナル港ヲ列記セヨ

渡島ニ箱館港福山港江刺港 後志ニ壽都港小樽港、膽振ニ有球港室蘭港、石狩ニ石狩港天鹽ニ増毛港、日高ニ幌泉港、訓路ニ釧路港厚岸港、根室ニ根室港、北見ニ宗谷港網走港

●北海道中ノ重モナル山嶽ヲ舉ゲヨ

渡島ノ遊樂部岳駒岳千軒岳○後志ノ後方羊蹄山大平岳雷電山○膽振ノ昆保岳有珠岳白



老山○日高ノ神威岳樂古山○訓路ノ阿寒岳○根室ノ硫黃岳斜里岳

●北海道中ノ著名ナル川流及其長ヲ舉ゲヨ

石狩川(一百六十七里)天鹽川(七十里)大津川(四十四里)久壽里川(三十七里)利別川(三十里)遊樂部川(三十四里)西別川(三十里)常呂川(三十里)

●北海道中ノ重モナル湖沼ヲ舉ゲヨ

膽振ノ洞爺湖(周回十里)支笏湖(七里)十勝ノ喜門沼(八里)釧路ノ阿寒沼摩周沼(未詳)根室ノ楓蓮沼(十五里)北見ノ猿摩湖(十八里)網走沼(七里)

●北海道中平野ノ重ナル者ヲ舉ゲヨ

天鹽川石狩川大津川ノ谷及北見ノ北部釧路根室ノ海邊等

●北海道ノ重ナル産物ヲ舉ゲヨ

鮭大口魚鮑鰯鱒青魚海扇鮭海鼠鯨昆布金鐵石炭熊鹿良材臘虎臘膾膾水豹等

●北海道中ノ都會及名邑ヲ舉ゲヨ

都會ニハ石狩ノ札幌(人口一万五千)渡島ノ函館(四方六千)根室ノ根室港名邑ニハ渡島ノ福山(一万)江差(一万二千)後志ノ小樽(膽振ノ室蘭、石狩ノ石狩、天鹽ノ留萌、等

●北海道附屬ノ重ナル島嶼ヲ舉ゲヨ

蝦夷島附屬ニハ大島寶島奥尻島燒島天爪島水晶島利尻島禮文島○千島群島ハ總數三十二アリテ中國後擇捉、色丹、得撫、新知、捨子古丹、温耨古丹、幌筵、占守ノ諸島ハ有名也

日本地理學問答

岩崎鐵次郎編輯

第二篇 外國地誌

●亞細亞洲ノ位置及ヒ及廣袤如何

亞細亞洲ハ東大陸ノ東北部ニシテ北緯一度二十分ヨリ七十八度二十分ニ至リ東徑二十六度ヨリ百九十度ニ達ス其ノ長東西凡ソ六千哩南北凡五千四百哩ナリ

●亞細亞洲ノ境界如何

北ハ北極洋ニ至リ東ハ太平洋ニ至リ南ハ印度洋ニ至リ西ハ「ウラル」山「ウラル」川裏海高加索山黑海「マルモラ」海中地中海「スエズ」地狹及ヒ紅海等ニテ歐羅巴亞弗利加ト界ス

●亞細亞洲ニ存在スル邦國ヲ列舉セヨ

日本、支那、朝鮮、亞細亞魯西亞、西土耳其斯坦、亞細亞土耳其、亞刺伯、阿富汗、波斯、皮路其坦、印度、緬甸、暹羅、安南、佛領支那、東滿蒙等ナリ

●亞細亞洲ノ人口如何及ヒ何人種多ク之ニ生住スルヤ

其入口七億八千萬ノ上ニ達シ蒙古人種其五分ノ三ヲ占メ高加索人種其五分ノ二ヲ占ム

●亞細亞洲ノ氣候如何

其南ハ赤道ヨリ北ハ北極圈內ニ廣カレテ各種ノ氣候皆備ハリ寒熱各其極ニ達ス



● 亞細亞洲中ノ着名ナリ湖ヲ舉ゲヨ

鹽水湖ニハ裏海「アラル」海「バルカシエ」海等アリテ淡水湖ニハ「バイカル」湖等アリ

● 亞細亞洲ヲ流ルノ有名ナル川ヲ舉ゲヨ

「ナビ」「エニセー」「レナ」等ノ諸川ハ北極洋ニ流レ黒龍江黃河揚子江廣東河及「メコン」

河等ハ太平洋ヨリ流レ「イラハデー」「ブラマプトラ」「ゲンジス」「インダス」「テイグリス」

「ユーフレテス」等ノ諸川ハ印度洋ヨリ入ルナリ

● 亞細亞洲中着名ナル海灣ヲ舉ゲヨ

北極洋ニハ「ナビ」灣太平洋ニハ「ベリリング」海「カンサツカ」海「チコツク」海日本海黃

海東京灣支那海等印度洋ニハ「ベンガル」灣「アレーピア」海「ペルシヤ」灣紅海等アリ

● 亞細亞洲中ノ有名ナル海峽ヲ列舉セヨ

「ベリリング」海峽(亞細亞ヲ亞米利加ヨリ分ツ)「マラツカ」海峽(マンロー)半島ヲ「スメ

トラ」ヨリ分離ス「バルク」海峽(「セイロン」島ヲ印度ヨリ分ツ)「チーマス」海峽(波斯

ヲ「アレーピア」ヨリ分ツ)「パビルマンデブ」海峽「アレーピア」ヲ亞弗利加ヨリ分ツ等ナリ

亞細亞洲中ノ主要ナル岬角ヲ名サセ

北ニハ「ノースイースト」岬東ニハ「イースト」岬「ロパツカ」岬南ニハ「カムボディヤ」岬

「レーマニア」岬「ポアンドガール」岬「コモリン」岬「ラセラツト」岬等アリ

● 亞細亞洲ノ海岸線ハ如何

其長三万五千哩ニ及ヒテ岬灣所々ニ突入シ甚タ不規則ナリ

● 亞細亞洲ノ地勢如何

其中部ハ大ナル高原ニシテ海ニ濱スル所一休ニ平野ナリ中央ニテ最ナル高原ヲ西藏ト

ナス其南ニ「ヒマラヤ」連山アリ又北方ニハ崑崙山脈アリテ其北東ニ「アルタイ」山列ア

リ此山ノ北面ハ漸次傾斜シテ遂ニ「サイベリヤ」平原ニ至ル

● 亞細亞洲中ノ有名ナル高山ヲ舉ゲヨ

「エヴェレスト」「ヒマラヤ山脈」「カンチンギンガ」「ヒマラヤ山脈」「ヒンドーコー」「ヒン

ドークーシユ山脈」「アラ、ツト」「アームニア」「富士(日本)等ナリ

● 亞細亞洲ニ屬スル島嶼ノ首要ナルモノヲ列舉セヨ

北極洋ニ「ニューサイベリヤ」「コユーロンビヤ」太平洋ニ日本島「サガリン」島臺灣島

瓊洲印度洋ニ「セイロン」島「アンダマン」島地中海ニ「サイプラス」島等アリ

● 朝鮮ノ位置人口及ヒ其面積如何

朝鮮ハ北滿洲ニ隣リ西滿洲及ヒ黃海ニ接シ南朝鮮海峽ニ臨ミ東日本海ニ面ス其面積八

萬二千方哩人口殆ト一千万余アリ

● 朝鮮ノ首府如何

首府ハ漢城ト云ヒ漢口ノ北岸ニアリテ海岸ヲ距ルコト十七八哩ニ過ギス

● 朝鮮ノ産物ノ首要ナルモノハ何ソ



● 米粟菽麥人參等ヲ産シ又鐵石炭處々ニ産出シ山野ニハ虎熊猪等ノ諸動物實ニ夥シ

● 支那帝國トハ何レノ地方ヲ指スヤ及ヒ其面積如何  
支那帝國ハ支那「スーンガリヤ」蒙古滿洲東方土耳其斯坦及ヒ西藏ヲ包有シ其面積實ニ四百四十七萬方哩緯度ノ四十度經度ノ五十度間ニ跨ル

● 支那ハ何人種ニ屬スルヤ其人口如何  
蒙古人種ニ屬シ其數四億七千余萬アリ

● 支那國ノ首府ハ何ト云ヒ何レニ在リヤ  
首府ヲ北京ト云ヒ北河ニ近ク溝渠相通シ其周圍十里余人口二百余萬ヲ保ツ

● 支那ノ主眼ナル輸出品ハ何ゾ  
茶、生糸、絹帛、磁器、漆器、等ナリ

● 清國ノ首要ナル市都港場ヲ人口ト共ニ列舉セヨ  
茶業ヲ以テ有名ナル漢口(人口六十万)北京ノ港ナル天津(人口百万)外國貿易ノ中心ナル上海(人口二十八万)其他廣東(人口百万)福州(人口六十万)厦門(人口三十万)寧波臺灣瓊洲及ヒ英國ニ屬スル香港葡萄牙ニ屬スル澳門等アリ

● 亞細亞魯西亞ノ位置及ヒ其面積人口ハ如何  
亞細亞魯西亞ハ亞細亞ノ北方西ハ烏拉山ヨリ東ハ白令海峡ニ至ル西比利亞及ヒ高加索山ノ南北ニアリテ裏海ト黒海トニ狹マル高加索ナルニ地方ノ總稱ニテ其面積凡ソ五百

方哩其人口殆ソ四百萬アリ

● 西比利亞地方ノ氣候及ヒ産物ハ如何  
氣候凜烈ニシテ其北海ニ沿フ所ノ地潤凡六十里以上二百里ノ間ハ草木繁茂スルヲ能ハズシテ空曠タル草野多ク從ツテ其産物モ生素ノ物ニテ金銀白金金剛石鐵銅鉛寶玉毛皮羊皮綿布麻布海馬鯨其他ノ海獸等ヲ産ス

● 亞細亞魯西亞ニ於ケル首要ナル市府ヲ舉ゲヨ  
「トボルスク」ハ首府ニシテ其他「キアツク」「イルコツク」「ヤコツク」等ノ市府アリ

● 西土耳其斯坦ノ位置面積及其人口首府ハ如何  
西北亞細亞魯西亞ト境ヲ接シ南波斯及ヒ阿富汗ト隣リ東支那帝國ニ連ナル其面積凡ソ十九萬四千方哩人口凡三百萬アリテ首府ヲ「タシュケンド」ト云フ

● 亞細亞土耳其ノ位置面積及其人口ハ如何  
此國ハ亞細亞諸國中最西ニ位シ小亞細亞「シリヤ」「パレスタイン」「アーマニア」等ヲ包有シ其面積七十三萬方哩人口一千六百余萬アリ

● 亞細亞土耳其ニ於ケル著名ナル市府ヲ舉ゲヨ  
海上商業ノ中心ナル「スミルナ」其他「ダマスカス」「ゼルサレム」「バグダット」「アンテナツク」「ベスレハム」等ノ市府アリ

● 亞利伯ノ位置面積人口及ヒ著名ナル市府ヲ列舉セヨ



- 亞細亞ノ南西紅海及ヒ印度ニ面セル高原ニシテ其面積百二十一萬九千方哩人口凡ソ三百七十方アソテ首府ヲ「マスカット」ト云ヒ其他土耳其ニ屬スル「モツカ」「メツカ」及ヒ「メデイト」英國ニ屬スル「アデン」等アリ
- 波斯ノ位置面積人口及ヒ著名ナル市府ヲ列舉セヨ  
波斯ハ土耳其ノ東ニ横ハリ伊蘭ノ西部ヲ占メタル高原ニテ其面積六十一萬方哩人口七百六十五方首府ヲ「テヘラン」ト云ヒ其他「ダブリス」「イスパハン」等ノ市府ヲ有ス
- 阿富汗ノ位置面積人口及ヒ其市府ヲ列舉セヨ  
阿富汗ハ印度ト波斯ノ間ニ在リテ其面積二十六方哩人口四百方ヲ有ス首府ヲ「カバル」ト云ヒ又「ヘラット」等ノ市府ヲ有ス
- 「ペルチスタン」ノ位置面積人口及ヒ其首府ヲ問フ  
此地ハ阿富汗ノ南方ニ位シ其面積十萬方哩人口一百万ヲ有シ首府ヲ「ケラット」ト云フ
- 印度ノ位置面積人口及ヒ其氣候如何  
印度ハ北「ヒマラヤ」山列ニ至リ南印度洋ニ望メル一大半島ニシテ其面積百五十七方哩ヲ有シ人口二億五千六百餘萬アリテ其氣候極熱雨量ノ多キ世界比ナシ
- 印度ニ於ケル首要ナル都府ヲ舉ゲヨ  
首府ヲ「カルカッタ」ト云ヒ其他「ヒルマ」ノ首府「ボンベ」及ヒ「マドラス」「デリー」「ラッサイ」等ノ市府アリ

- 印度國ノ輸出及ヒ輸入ノ重ナル物品ハ何ゾヤ  
輸出品中重ナルモノハ茶生綿米小麥藍鴉牙等ニテ輸入品ハ綿布及ヒ鐵製ノ諸器等ナリ
- 後印度トハ如何ナル地方ヲ云フヤ及ヒ其面積人口ヲ舉ゲヨ  
後印度ハ印度國ト支那帝國トノ中間ニ在ル亞細亞東南ノ諸國ニシテ安南暹羅佛領交趾支那東滄寨等ヲ包有シ其面積七十八萬五千方哩人口凡二千二百萬余アリ
- 後印度ニ於ル首要ナル市都港場ヲ示セ  
暹羅ノ首府ナル「バンコック」安南ノ首府ナル「ヒュー」及ヒ英國ニ屬シ「マラッカ」海峽ニ存在スル新嘉坡港等ハ其著名ナルモノナリ
- 歐羅巴ノ位置及ヒ其廣袤如何  
歐羅巴ハ東大陸ノ西北部ニシテ北緯三十六度ヨリ七十一度五分ニ至リ西徑九度三十分ヨリ東徑六十八度ニ達ス其最長ナル所ハ東西凡三千哩南北凡二千四百哩ナリ
- 歐羅巴大洲ノ境界ヲ示セ  
北ハ北極洋ニ至リ西ハ大西洋ニ至リ南ハ地中海群島海「マルモラ」海黒海及ヒ高加索山ニ接シ東ハ裏海「ウラル」川及ヒ「ウラル」山ニ連ナル
- 歐羅巴洲ノ面積及ヒ人口人種ハ如何  
其面積凡ソ四百方哩人口凡三億六千五百萬余アリテ概テ高加索種ニ屬ス
- 歐羅巴洲ニ存在スル邦國ヲ其首府ト共ニ列舉セヨ



○英吉利、「ロンドン」

○「抹」コペドハイゲン」

○白耳時、「ブラッセル」

○西班牙、「マドリッド」

○瑞西蘭、「ヘルン」

○土耳其、「コンスタンチノブル」

○「バルガリヤ」、「ソフィヤ」

○「モンテネグロ」、「セナイヌ」

○魯西亞、「セントペタースブルグ」

○「埃地利匈牙利、維也納」

○歐羅巴洲ノ氣候ハ如何

概子温帯中ニ位スルヲ以テ氣候温和ニシテ平順ナリ又西部ニテハ大西洋ヨリ吹來スル

暖風アルヲ以テ東部ヨリハ稍温暖ニシテ雨量殊ニ多シ

●歐羅巴洲中ノ著名ナル川江ヲ擧ケ併セテ其流盡スル所ヲ述ヘヨ

「ベチヨラ」河(北極洋ニ入ル)「ドゥイナ」(白海ニ流ル)「チツア」河「グイシチユラ」河「オ

「ダ」河(以下バルチック海ニ入ル)「エルブ」河「ヴェセル」河「ライン」河「スケエルト」

河「ティムス」河(以上北海ニ入ル)「セーヌ」河「イングリシユチヤン子ル」ニ入ル「ロワ」

河「ガロン」河(以上「ビスカイ」灣ニ入ル)「ドゥーロー」河「ティガス」河「グアデアナ」

河(以上大西洋ニ入ル)「ローン」河(地中海ニ入ル)「ダニユ」河「ロースター」河「ニ

「バ」河(以上黒海)「ドン」河(アソフ海)「ヴナルガ」河(裏海)等ナリ

●歐羅巴洲ニ於ケル重モナル海灣ヲ名サセ

北極洋ニハ白海大西洋ニハ「スケールラック」海「カチーガット」海「バルチック」海北

海「アイリツシユ」海及ヒ「ビスカイ」灣等アリ又「バルチック」ノ支脈ニハ「ボスコヤ」灣

「フィンランド」灣「リガ」灣「ダンジツク」等アリテ地中海ニハ「リチン」灣「セノア」灣「子

「ブル」灣「アドリアチック」海「コリンス」灣「イージアン」海「黒海」アソフ「海」等アリ

●歐羅巴洲中ノ著名ナル海狹ヲ擧ゲヨ

「アソフ」海ト黒海ヲ連絡スル「エニケール」海狹「黒海」ト「マルモラ」海ヲ連絡スル「ボス

ボラス」海狹「イージアン」海ト「マルモラ」海ヲ連絡スル「ダルダ子ルス」海狹地中海ト

大西洋ヲ連絡スル「ジブラルタル」海狹「北海」ト「イングリシチヤン子ル」ヲ連絡スル「ド

「バ」海狹等ナリ

●歐羅巴ニ於ケル主眼ナル岬角ヲ列擧セヨ

北ニハ「ノース」岬「スコ」岬西部ニハ「ウーシヤン」岬「オーテガル」岬「ヒュステール」

岬「ロツカ」岬「セントウキンセント」岬「クリーヤ」岬「ラッス」岬「ランドエンド」岬等南

部ニハ「スパルチベント」岬「パッサロ」岬「マタパン」岬等アリ



●歐羅巴洲ノ海岸線ノ長及其形勢如何

●歐羅巴ノ海岸ハ其出人實ニ甚タシク且其長二万哩ヲ過ク

●歐羅巴洲ノ地勢如何

●東北ノ廣漠無限ノ低原ヲナシ西南部ハ概テ高地ニ屬シテ山嶺諸々ニ起伏セリ

●歐羅巴洲ニ於テ著名ナル高山ヲ列舉セヨ

「エルバース」(カウカス山脈)「ブランク」(アルプス山脈)「マラデッタ」(ピレネー山脈)「エトナ」(シ、リ、島)「カーパシアン」「ゴルノ」「ウラル」等ナリ

●歐羅巴洲ニ屬スル著名ナル諸島嶼ヲ列舉セヨ

「オーク子」島「ヘブライズ」島(以上蘇格蘭ノ西北)「チーランド」「ゴスランド」(以上バルチック海)「ミノルカ」「マジヨルカ」「ゴルシカ」「エルバ」「サーヂニア」「シ、リ、島」「マ」  
「ルタ」「カンヂヤ」(以上地中海)等アリテ其他ノ小島ハ枚舉ニ遑アラズ

●英吉利帝國トハ何レヲ云フヤ及ヒ殖民地ト共ニ其面積人口ヲ舉ゲヨ

●英國ハ英倫蘇格蘭威爾斯及ヒ愛爾蘭ノ四ヨリ成リテ其面積十二萬八千方哩余而シテ其屬國及殖民地ヲ合スレバ其面積八百三十五万方哩ニ達シ人口二億三千五百万ヲ過ク

●英國ノ輸出入品中主要ナルモノハ何ゾ  
輸出品中主眼ノ者ハ綿布毛布麻布鐵造器具石炭及機器等ヲ輸入品中主眼ナルモノハ穀物綿羊毛砂糖木材茶等ナリ

●英倫ノ首府及ヒ其位置ト共ニ有名ナル他ノ市都ヲ列舉セヨ

首府ヲ倫敦ト云ヒ「テームス」河ノ岸ニアリテ人口三百八十余万ヲ有シ其隆盛世界ニ冠  
タリ其他「リヴァプール」「マンチエスタ」「リーズ」「ブラッドホルド」「バアミンガム」  
「ツフイールド」「ブリストル」「ボーツマウス」「ブライイトン」「オクスフォールド」  
「ケンブリヂ」  
「ノッチンガム」等著名ナル市都少ナカラズ

●蘇格蘭ニ於ケル著名ナル市都如何

●之國ノ舊都ヲ「エデンバーク」ト云ヒ其地「グラスゴー」「ダンデー」「アバードン」等ノ諸府  
及ヒ北方大陸ノ要港ナル「リーズ」港等アリ

●愛爾蘭ニ於ケル著名ナル都港ヲ舉ゲヨ

●舊都ナル「ダブリン」及ヒ「コーク」港等ハ其著名ナル者ナリ

●世界ニ播布スル英國屬邦ノ主眼ナル者ヲ舉ゲヨ

●○歐羅巴ニハ「ジブラルター」「スペイン」「ヘリゴランド」「マルタ」等ノ諸島○亞米利加ニハ「カナダ」領「ニューファウンドランド」「バハマダス」「パハマ」「西印度」等ノ諸島○亞細亞ニハ英領印度、海峽殖民地「アデン」香港緬甸及ヒ「サイプレス」諸島等○亞弗利加ニハ「シルラネーション」「ゴールドコースト」「ケープロコニー」「ナール」「セントヘレン」等○阿  
西亞尼亞ニハ「アウストラリヤ」「タスマニー」「ニューゼーランド」等ナリ

●瑞典及那威兩國ノ位置面積人口及其首要ナル市都ヲ舉ゲヨ



之兩國ハ歐ノ西北ニ位スル半島ニシテ其面積瑞典ハ十七万一千方哩那威ハ十二万三千方哩又其人口ハ瑞典ニテ四百七十万那威ハ二百方ニ過キズ瑞典ノ首府チ「ストックホルム」(人口二十万)ト云ヒ那威ノ首府チ「クリスチアナ」(人口八万)ト云フ

●「デンマーク」ノ位置面積人口及ヒ其首府チ言ヘ

之國ハ北海ト「バルチック」海トニ狹マル半島及上諸島嶼ヨリ成リテ其面積一万四千四方哩人口百九十八万ヲ有シ首都チ「コペンハーゲン」(人口二十三万四千)ト云フ

●和蘭國ノ位置面積人口及ヒ其主眼ナル都府チ記セヨ

之國ハ西北北海ニ望ミ東南曰耳曼比利時ト境ヲ接ス其面積一萬二千六百方哩余人口四百四十万ヲ有ス首都チ「ハーグ」(人口十四万三千)ト云ヒ南和蘭ニアリ又北和蘭ニハ貿易商業ノ都會ナル「アムステルダム」(人口三十七万八千)等ノ大都府アリ

●「ベルギー」ノ位置面積人口及ヒ其主眼ナル市都チ舉ゲヨ

之國ハ和蘭ノ南ニ横ル低國ニシテ其面積一萬一千四百方哩人口五百九十万ヲ有ス首都チ「ブルッセル」(人口六十一万)ト云ヒ其他「アントウエルプ」「リエージュ」等ノ市都アリ

●佛蘭西ノ位置面積人口及ヒ其主眼ナル市都チ列舉セヨ

大陸ノ西部ニ位シ地中海及「ピスカイ」灣ニ臨メル一大強國ニシテ其面積二十萬四千方哩余人口三千八百万ヲ有ス首府チ「パリ」(人口二百二十七万)ト云ヒ其他「リヨン」(絹ノ製造)「ボルドー」(葡萄酒)「ストヴル」(陶器)「マルセイユ」「ハーヅル」等ノ市府アリ

●佛蘭西國ノ重モナル輸出品及輸入品チ舉ゲヨ

輸出品ハ絹毛織葡萄酒寶玉類等ニテ輸入ニハ生糸綿草木材鐵石炭砂糖等アリ

●佛領殖民地ノ重モナルモノチ舉ゲヨ

地中海ニ在ル「コルシカ」南米ニ在ル佛領「ギアナ」亞弗利加ニ在ル「アルゼリヤ」及ヒ西部亞弗利加殖民地印度及後印度ニ在ル諸地方大洋洲ニ在ル諸島等ナリ

●西班牙ノ位置面積人口及ヒ其主眼ナル市都チ舉ゲヨ

之國ハ佛蘭西ノ西南ニ横ハル半島ノ六分ノ五ヲ占メ其面積十九万七千六百方哩人口千七百二十万ヲ有ス首府チ「マドリッド」(人口三十九万二千)ト云ヒ其他「バルセロナ」「スヅビル」「バレンシア」「マラガ」等ノ有名ナル市府アリ

●葡萄牙ノ位置面積人口及ヒ其首要ナル市都如何

西班牙ノ西南ニ位シ其面積三萬四千方哩人口四百七十一万ヲ有ス首府チ「リスボン」(二十四万三千)ト云ヒ其他葡萄酒ヲ以テ有名ナル「チポット」等ノ商街アリ

●瑞西ノ位置面積人口及其著名ナル市都チ舉ゲヨ

瑞西ハ佛蘭西ノ東ニ位スル山國ニテ其面積一万五千九百方哩人口二百九十四万ヲ有ス首府チ「ベルン」(人口四万八千)ト云ヒ其他時計及寶玉細工ニ有名ナル「ゼンツウ」紐製造所チ「バズル」絹布綿布ノ産所ナル「ズーリック」等アリ

●以太利國ノ位置面積人口及ヒ著名ナル市都チ陳ベヨ



以大利ハ南歐羅巴ノ一大半島ニシテ其北境ハ佛瑞嶼ノ三國ニ界ス其面積十一万四千四百方哩人口殆ト三千万ヲ有ス首府ハ之ヲ羅馬(人口二十七万三千)ト云ヒ其他「フロレンス」「チーブル」「ミラン」「チューリン」「ボローナ」等着名ナル市都又少ナカラズ

●魯西亞ノ位置面積人口及其首要ナル市都ヲ舉ゲヨ

魯西亞ハ歐ノ東半ヨリ烏拉山ヲ横キリ延ヒテ亞細亞全洲ノ三分ノ一ヲ有スル大國ニシテ其面積二百九万方哩人口九千五十六万ヲ有ス首府ヲ「セントペタースブルグ」(人口九十三万)ト云ヒ其他舊布都ナル「モスコ」黒海ノ要港ナル「チデツサ」及「リガ」「ウイナル」ニジコノブゴロド「アストカカン」「ガザン」等ノ市府アリ

●日耳曼トハ何レヲ云フヤ併セテ其面積及人口ヲ問フ

日耳曼ハ中央歐羅巴ノ東部ヲ占メ「プルシヤ」「サキソニー」「バヴリヤ」「ウルテンバーク」等ノ二十六ヶ國ヨリ成リ其面積二十一万二千方哩人口四千六百八十五万ヲ有ス

●日耳曼ニ於ケル主要ナル都府ヲ舉ゲヨ

「プルシヤ」ノ首府ヲ伯林(人口百三十二万)ト云ヒ之ニ次グテ「ハンバルグ」トナス其他「ミューニツチ」「バヴリヤ」ノ首府「ドレスデン」「サキソニー」ノ首府「スタウトガル」ト「ワテンバーク」ノ首府「ブレスロー」「ダンチツク」「ステツチン」等ノ市都アリ

●埃地利帝國ノ位置面積人口及其首要ナル市都如何

之國ハ日耳曼帝國ノ東南ニ在リテ其面積二十四万方哩人口殆ト四千万ヲ有ス首都ハ之

「ヴィンナ」(人口百十一万)ト云ヒ其他「ブダペッス」「ハンガリー」ノ首府「トケー」

「トライスト」「プラーク」「レンバーク」等ノ有名ナル首府アリ

●「ルーマニア」ノ位置面積人口及其府市ヲ舉ゲヨ

之國ハ黒海ト埃地利ノ間ニアリテ其面積四万八千三百方哩人口五百五十万ヲ有シ首府ヲ「ブツカレスト」(人口二十二万)ト云フ

●「セルヴィヤ」王國ノ位置面積人口及ヒ其首都如何

西東南ノ三方ハ皆歐羅巴土耳其ニ接シ陀惱河ヲ以テ「ルーマニア」ト界ス其面積一萬八千八百方哩人口百九十三万ヲ有シ首府ヲ「ベルグレード」(人口二万五千)ト云フ

●「モンテネグロ」國ノ位置面積人口及ヒ其首都ヲ舉ゲヨ

之國ハ「ダイナリツクアルプス」ノ西方ニ在ル高原ニシテ其面積三千六百三十方哩人口二十三万ヲ有シ首府ヲ「セツテンゼ」ト云フ

●歐羅巴土耳其ノ位置面積人口及其首要ナル都府ヲ舉ゲヨ

之國ハ歐羅巴ノ東南部ニ在リテ亞細亞土耳其ト合シテ一帝國ヲナス其歐羅巴ニ在ルノ面積ハ九万方哩ニテ人口七百三十二万ヲ有シ都府ヲ「コンスタンチノープル」(人口八十七万三千)ト云ヒ其他「アドリアノープル」「サロニカ」等ノ商街アリ

●希臘ノ位置面積人口及其主要ナル市府ヲ舉ゲヨ

希臘ハ歐ノ南部地中海ニ臨メル半島ニシテ其面積二万五千方哩人口二百万ヲ有ス首都



ハ之ヲアゼンス(人口六万三千)ト云ヒ曾テ昔時ニ其名ヲ轟カセシ所ナリ

●亞弗利加洲ノ位置及ヒ廣袤ヲ擧ゲヨ

東大陸ノ西南部ニ在リテ北緯三十七度二十分ヨリ南緯三十四度五十分ニ至リ西經十七度三十二分ヨリ東經五十一度二十二分ニ達ス南北凡五千哩東西凡四千七百哩ナリ

●亞弗利加洲ノ境界人口及ヒ其面積ヲ擧ゲヨ

北ハ地中海ニ面シ西大西洋ニ臨ミ南南大洋ニ出シ東印度洋紅海及ヒ亞細亞ノ境ナル「スエズ」地狹ニ接ス其面積一千一百五十六方哩人口凡ソ二億ヲ有ス

●亞弗利加ノ地勢如何

地勢一般ニ中度ノ高原ヲナシ其縁邊ニ山嶽重疊シテ一長嶺ヲナス此山嶺ト海岸トノ間ハ狹クシテ長キ低野ニ屬シ其濶サ二十里ヨリ百二十里ノ間ニ出入ス

●亞弗利加ノ氣候如何

大洲殆ト四分ノ三ハ熱帶中ニ横ハルヲ以テ暑熱極テ強ク其温帶中ニ位ズル南北ノ兩端尙ホ他ノ地方ヨリ温度高シ之レ之洲ニハ廣大ノ沙漠アリテ熱氣ヲ増進セシムルニ因ルナリ其温度ノ高キ夏月陰影ニ於テ百三十度ニ昇ルコト少ナカレズ

●亞弗利加ニ於ケル著名ナル湖ヲ擧ゲヨ

「アルバート」ニヤンザ「グイクトリヤ」ニヤンザ「タンガニカ」ニアサ「バングエオロ」ニチヤツド」等ノ淡水湖アリ

●亞弗利加洲ヲ流ル、著名ナル川流ヲ擧ゲヨ

「ナイル」(長四千哩)「アトベラ」「ブルーナイル」等ノ諸川ハ地中海ニ入り「ナイジヤ」(「コンゴ」)長二千九百哩)「チレンジ」河等ハ大平洋ニ入り「ザンベシ」河ハ印度洋

●亞弗利加洲ニ於ケル著名ナル海灣ヲ擧ゲヨ

地中海ニハ「シンドラ」灣「ケイブス」灣太平洋ニハ「ギニア」灣印度洋ニハ「デラゴア」灣「モツザン」ビツク「チヤン子ル」及ヒ紅海等アリ

●亞弗利加洲ニ於ケル主眼ナル海狹ヲ列擧セヨ

地中海ト大西洋ヲ連結スル「ジブラルタル」海狹亞弗利加ヨリ「マダカスカル」島ヲ分離スル「モザンビツク」ヤンチル「紅海」ト印度洋ヲ連絡スル「バベルマンドブ」海狹等ナリ

●亞弗利加洲ニ於ケル有名ナル岬角ヲ擧ゲヨ

北ニ「ボン」岬西ニ「グアルド」岬「パルマス」岬「ロペツズ」岬等南ニ喜望峯「アガラス」岬南ニ「ガーダフヒール」岬等アリ

●亞弗利加洲ノ海岸線ハ如何

亞弗利加ノ海岸ハ甚々平滑ニシテ其長凡一萬六千哩アリ

●亞弗利加洲ニ於ケル高山ハ如何

「ムーン」山脈中ノ「キリマンジャロ」「キーニア」等ナリ

●亞弗利加洲ニ屬スル島嶼ヲ列擧セヨ



「マダカスカル」島及ヒ「モリリアス」(英領)「レニューチン」(佛領)「カナリー」(西班領)  
 「グープバード」「マデーラ」(以上葡萄領)等ノ諸島アリ

●亞弗利加洲ノ邦制上ノ主ナル區分如何

○「パーパリースター」即チ「モラツコ」「アルゼリヤ」「チユーニス」「トリポリ」等ノ諸國

○東部亞弗利加即チ埃及「アビシニア」「ソモリ」「ザンゲバー」「モザンビック」等

○西部亞弗利加即チ「セ子ガンビア」「ライベリヤ」「ギニア」「シルラレチン」等ノ諸國

○南部亞弗利加即チ「ケープロニア」「ナタール」「カツラリヤ」等ノ諸國

○中央亞弗利加即チ「サハラ」ノ沙漠「ヌウダン」「エチチピア」等ナリ

●「モラツコ」ノ位置面積人口及其首府ヲ舉ゲヨ

亞弗利加ノ北部ニ在リテ大西洋ニ面シ其面積二十二万方哩人口六百万ヲ有シ其首府ヲ

「フェツズ」ト云フ

●「アルゼリヤ」ノ位置面積人口及其首府ヲ舉ゲヨ

「モラツコ」ノ東ニ在リテ地中海ニ面シ其面積十六万五千五百方哩人口二百八十七万ヲ

有シ其首府ヲ「アルゼール」ト云フ

●「チユーニス」ノ位置面積人口及其首府ヲ舉ゲヨ

地中海ニ面シテ「アルゼリヤ」ノ東ニ位ス其面積四万二千方哩人口二百十方ヲ有シ其首府

ヲ「チユーニス」ト云フ

●埃及國ノ位置面積人口ト共ニ其首府ヲ述ヘヨ

埃及國ハ地中海ヨリ「ニユービヤ」ニ至ル尼羅河邊ノ地方ヲ包有シ且該河漲溢ノ故ヲ以

テ年々土地ノ豐饒ヲ増ス其面積屬邦ヲ合シテ一百二十一万方哩人口二千二百五十万ヲ

有ス首府ヲ「カイロ」(人口三十八万)ト云ヒ其他「アレキサンドリヤ」等ノ市府アリ

●「アビシニヤ」ノ位置面積人口及其首府如何

「ヌビア」ノ南東ニ在リテ面積十六万方哩人口四百萬ヲ有シ首府ヲ「ゴンダル」ト云フ

●「ケープロニア」ノ位置面積人口及其首都ト共ニ輸出品ノ主ナルモノヲ舉ゲヨ

亞弗利加ノ南端ニ在リテ英領ニ屬ス其面積二十万方哩人口七十八万ヲ有シ喜望峯ニ近

キ「ケープタウン」ニ其首府アリテ羊毛金剛石銅鳥羽等ヲ主ナル輸出品トナス

●「サハラ」ノ沙漠ノ景況ヲ記セヨ

撒哈拉ハ廣大ナル沙漠ニシテ蘇丹ノ北ヨリ地中海濱ノ低原ニ向ヒテ延亘シ又全大洲ヲ

横絶シテ紅海ヨリ直チニ大西洋ニ至ル其面積殆ド北米合衆國ニ等シ

●北亞米加洲ノ位置及ヒ其廣袤如何

北亞米利加ハ西大陸ノ北部ヲ占メ北緯八十八度ヨリ同八度ニ至リ西徑五十六度ヨリ同

百六十八度ニ至ル東西凡二千七百哩南北凡四千八百哩アリ

●北亞米利加洲ノ境界及其人口面積如何

北ハ北極洋ニ臨ミ西太平洋ニ接シ南「パナマ」ノ地狹ヲ以テ南亞米利加ニ隣リ東太平洋



ニ面ス其面積附屬ノ島嶼ヲ併セ凡八百七十方哩人口凡七千三百方アリ

●北亞米利加洲ニ存在スル邦國ヲ列擧セヨ

「グロリーランド」加奈陀領地、「ニューフウウンドランド」、北米合衆國、墨西哥、中央亞米利加、西印度諸島等ナリ

●北亞米利加ノ氣候如何

其内地ハ北極地方ヨリ吹來ル寒風ノ感化ヲ受ケ頗ル寒冷ナリト雖モ其西岸ハ南風及ヒ温暖ナル日本ノ黒潮ニ洗ハル、爲メ同緯度ニ於ケル東岸ヨリハ稍暖カナリ

●北亞米利加洲ニ於ケル著名ナル湖ヲ列擧セヨ

「シユーパーリナル」「ミチガン」「ハーロン」「イリー」「チンテリチ」(以上セントローレンス川ニ流ル)「マニトバ」「ウインニベック」(以上チルソン川ニ入ル)「グレートペーヤ」「グレートスレーブ」(以上マツケンジー川ニ入ル)等ナリ

●北亞米利加洲ニ於ケル著名ナル川流ヲ擧ゲヨ

「マツケンジー」河ハ北極洋ニ、「チルソン」河ハ「ハドソン」灣ニ、「セントローレンス」河「ハドソン」河ハ大西洋ニ、「ミスシッピ」河ハ其支流ト共ニ「メキシコ」灣ニ、「コロネード」「コロネピヤ」「フレエザ」ノ諸川ハ太平洋ニ入ル

●北亞米利加ニ於ケル主要ナル海灣ヲ擧ゲヨ

北極洋ニハ「バフキン」灣「ハドソン」灣大西洋ニハ「セントローレンス」灣「ブアンデー」

灣「チエサビーク」灣「メキシコ」灣「カリビアン」海太平洋ニハ「カリフォルニア」灣等也

●北亞米利加之主眼ナル海峽ヲ示セ

「バフキン」灣ト大西洋トテ連絡スル「ダヴィス」海峽亞細亞亞米利加ヲ分離スル「ベリリಂಗ」海峽「ラブラダー」及「ニューファランド」ヲ分ツ「ベルアイル」海峽等也

●北亞米利加洲ニ於ケル著名ナル岬角ヲ擧ゲヨ

「グリーンランド」ノ南端ナル「フェーヤウエル」岬、「ニューファランド」ノ「レイス」岬、「ノバスコツヤ」ノ「セーブル」岬、「マツサチユーセツ」洲ノ「コツド」岬、「フロリダ」洲ノ「セーブル」岬、「カリフォルニア」洲ノ「セントルーカス」岬、等ナリ

●北亞米利加ノ海岸線ハ如何

北亞米利加ノ海岸ハ殆ド三角形ヲナシ其海岸ノ着ルシク凹入シタルヲ「ハドソン」灣「セントローレンス」灣「メキシコ」灣「カリフォルニア」灣トシ其長凡三万哩ニ及フ

●北亞米利加ノ地勢如何

地勢ハ西部高地東部高地海岸平原中央大平原ノ四ニ分ル西部高地ハ殆ト大陸ノ一半ヲ占メ北極洋ヨリ「パナマ」ノ地狹ニ達スル廣大ノ高地ニシテ中ニ數條ノ山嶺アリ東部高地ハ「セントローレンス」内海ニ近キ所ヨリ西南ニ延互シテ「アラバマ」ニ達ス海岸平原ハ「アルガニー」嶺ノ麓ヨリ大西洋ノ岸ニ沿ヒテ延互シ新英倫ヨリ「フロリダ」ニ至ル中央大平原ハ西部高地ト東部高地ノ中間ニ横ハリ北極洋ヨリ「メキシコ」内海ニ達ス



●北亞米利加ニ於ケル著名ナル高山ヲ舉ゲヨ

「セントエリアス」(アラスカ)「ボ、カチペトル」(オリザパ) (以上メキシコ)、「ホイット  
ミ」(シヤスタ) (以上シルチバタ山脈)、「ハーバード」(ロツキヤ山脈)、「ヘクラ」(ア  
イスランド)等ナリ

●北亞米利加ニ屬スル主眼ナル島嶼ヲ舉ゲヨ

北極洋ニハ「グリーンランド」(バングスランド)大西洋ニハ「アイスランド」(ユエーファ  
ランド)「ランド」(ケープブレットン)「プリンスエドワード」(大平洋ニハ「ヴァンクーバー」  
「クイーンシヤロット」島其他西印度諸島等ナリ

●「グリーンランド」ハ何國ニ屬スルヤ及其人種人口生活ノ方法ヲ述ヘヨ

之國ハ丁抹ニ屬シ常ニ氷ヲ以テ覆ハル人口凡ソ一萬概子「イスキモ」人種ニテ中數百  
ノ歐洲人ヲ保チ漁獵ヲ以テ其生息ヲナス

●英領北亞米利加トハ何ヲ云フヤ及ヒ其面積人口ハ如何

北ノ方北極洋ニ面シ西ノ方「アラスカ」及太平洋ニ接シ南ハ合衆國ニ隣リ東大西洋ニ連  
ナル其面積凡三百五十萬方哩人口凡四百五十萬アリテ首府ヲ「タタワ」ト云フ

●北米合衆國ノ位置面積人口等ヲ舉ゲヨ

北ハ英領「カナダ」ニ接シ西太平洋ニ隣リ南「メキシコ」及「メキシコ」灣ニ連ナリ東大西  
洋ニ望ム其面積三百五十萬方哩人口五千〇五十萬ヲ有シ中五百万ノ土人アリ

●北米合衆國ノ地勢如何

地勢自然ニ三分レ一ハ「アレガニー」山脈ヨリ大西洋ニ至リ一ハ「アレガニー」山脈ヨ  
リ「ロツキヤ」連山ニ至リ一ハ「ロツキヤ」連山ヨリ太平洋ニ至ル

●北米合衆國ノ輸出及輸入ノ重ナルモノハ何ゾ

輸出品ハ小麦粉砂糖肉類製造原料等ニテ輸入品ハ珈琲絹布毛織茶錫等ナリ

●北米合衆國ノ重ナル都府ヲ舉ゲヨ

首府ヲ「ワシントン」ト云ヒ其他大西洋岸ニハ「ボストン」「ニューヨーク」「バルチモア」  
「フィラデルフィヤ」「ブルックリン」「チャールストン」等「オハヨ」河沿ニハ「シンシナチ」  
「ミスシッピ」河沿ニハ「セントルイス」「ミチガン」湖岸ニハ「チカゴ」「メキシコ」灣ニ近  
ク「ニューナルリアンズ」大太平洋岸ニ「サンフランシスコ」府等アリ

●墨西哥ノ位置面積人口及首要ナル都府等ヲ舉ゲヨ

北米合衆國ニ接シ西太平洋ニ臨ミ南中央亞米利加ニ境シ東「メキシコ」灣ニ臨ム其面積七  
十四万二千方哩人口一千〇四十五万ヲ有ス首府ハ之ヲ「メキシコ」ト云ヒ其他「ビユ  
ブラ」「ヴェラクラズ」「グアダハラ」等ノ市府アリ

●中央亞米利加トハ何レノ地方ヲ云フヤ

中央亞米利加トハ墨西哥ノ南ヨリ「バナマ」ノ地狹ニ至ル領地ノ總稱ニシテ内ニ「グワテ  
マラ」「ホンヂユラス」「サンサルベートル」「ニカラグワ」「コスタリカ」等ノ五個ノ獨立共



和國ヲ有シ人口二百七十萬ヲ包含スル細長ノ國ナリ

●西印度諸島トハ何レヲ云フヤ併セテ其面積人口及ビ重ナル島嶼ヲ列舉セヨ

墨西哥灣中ノ一千余島ノ總稱ニシテ其面積九万五千方哩人口凡四百三十二万ヲ有ス内

「キューバ」(西班牙領)「ジャマイカ」「バハマ」「リワード」「ウインドワード」(以上英領)「グ

アデループ」(佛領)「セントドミンゴ」島等ハ主眼ナルモノナリ

●南亞米利加ノ位置及其廣袤如何

南亞米利加ハ西大陸ノ南部ニ位シ北緯八度ヨリ南緯五十六度ニ至リ西徑三十五度ヨリ

同ク八十二度ニ達ス東西凡三千哩南北凡四千五百哩

●南亞米利加ノ境界及其面積人口如何

北ハ「パナマ」及「メキシコ」灣ヲ距テ北米ニ對シ東ハ大西洋ニ臨ミ南ハ南太平洋ニ斗出シ

西ハ太平洋ニ面ス其面積七百五十万方哩人口三千二百万ヲ有ス

●南亞米利加ニ存在スル邦國ヲ列舉セヨ

「コロンビヤ」、「ベネジウラ」、「エクエドル」、「ペルー」、「ボリビヤ」、「チリ」、「アルゼンチン」、

「パラグエイ」、「ウルウグエイ」、「ブラジル」、「ギアナ」等ナリ

●南亞米利加ノ氣候如何

南米ノ多クノ部分ハ熱帶中ニ在リト雖モ其貿易風ノ爽涼ナルト降雨ノ多量ナルト且草

木ノ非常ニ繁茂シテ日光ノ直射ヲ遮ルトニヨリ他ノ熱帶地方ノ如ク炎熱ナラズシテ大

ニ植物ニ適シ且又人ノ生活ニモ適ス

●南亞米利加ニ於ケル著名ナル川流ヲ舉ゲヨ

世界第一ノ大河ニシテ長四千哩ナル「アマゾン」川其他「リオドラプラタ」、「オリノコ」

「コロレド」等ノ諸川アリテ皆大西洋ニ入ル

●南亞米利加ニ於ケル著名ナル海灣如何

南米ニハ海灣ノ回入少ナク其著名ナルハ北部ニ在ル「カリビヤン」海「パナマ」灣等ナリ

●南亞米利加ニ存在スル岬南ノ重ナルモノヲ舉ゲヨ

北ニ「ガリナス」岬東ニ「セントロツク」岬「ブランコ」岬「フリチ」岬「サンタマリア」岬

「セントアントニオ」岬南ニ「ホーン」岬西ニ「ブランコ」岬「サンフランシスコ」岬等アリ

●南亞米利加ニ於ケル著名ナル海峽ヲ述ベヨ

南米ノ南端ヨリ「テラデルフエーゴ」島ヲ分離スル「マジエラン」海峽之ナリ

●南亞米利加ノ海岸線ヲ述ベヨ

之大陸ハ一般ニ海岸ノ出入少ナク而シテ其長ハ凡一万六千五百哩ナリ

●南亞米利加ノ地勢如何

地勢ハ「アンデス」ノ山地「ブラジル」臺地及大低原ノ三ニ分ル「アンデス」嶺ハ「パナマ」

ノ地狹ヨリ太平洋海岸ニ沿ヒ「マゼラン」海峽ニ向ツテ大洲ヲ通過ス「ブラジル」臺地ハ大

洲ノ東部ヲ占メ略三角形ヲナシ數條ノ山嶺東北ヨリ西南ニ互ニ大低原ハ大洲内部ノ廣



漠ノ地ニシテ東西ノ山地ノ相分開スル所ナリ

● 亞米利加ニ於ル著名ナル高山ヲ舉ゲヨ

「イランブ」 「アコンカグア」 「チンボラソ」 「アレーキバ」 「コトパキシ」 等ニシテ皆「アン  
デス」山脈中ニ在リ

● 南亞米利加ニ屬スル主要ナル島嶼ヲ舉ゲヨ

大洲ノ南端ニ在ル「テラデルフユイゴ」 「アルクランド」 及ヒ太平洋ニ在リテ「チリー」  
ニ屬スル「ジュアンフアルナンデズ」 等ハ著名ナル島ナリ

● 「コロンビア」國ノ位置面積氣候ト共ニ其首要ナル都府及人口ヲ舉ゲヨ

西北ハ太平洋「パナマ」及「カリビアン」海ニ境シ東南「ベ子ジュラ」 「ブラジル」 及「エグエ  
ドル」ニ連ル其面積五十万四千方哩人口三百八十八万ヲ有ス其氣候ハ四時一様ニシテ  
土地豐饒ナリ首府ヲ「ボガタ」ト云ヒ其他「パナマ」 「ソコロ」 「メデリン」 等ノ市府ヲ有ス

● 「ベ子ジュラ」國ノ位置面積人口及其首要ナル市府ヲ舉ゲヨ

之國ハ「コロンビヤ」ノ東ニ在リテ北「カリビヤン」海ニ臨ム其面積六十三萬二千方哩人  
口二百十二万ヲ有ス首府ヲ「カラカス」ト云ヒ其他「ヴァレンシヤ」 「マラカイボ」 等アリ  
● 「エグアドル」ノ位置面積人口及其首府ヲ述ベヨ

之國ハ「コロンビヤ」ノ南ニ在リテ西太平洋ニ臨ム其面積六十三萬二千方哩人口一百万  
ヲ有スル土地豐饒ナル國ニテ其首府ヲ「キート」ト云フ

● 「パネー」共和國ノ位置面積人口及其首府ヲ舉ゲヨ

「ペルー」ハ「エグアドル」ノ南ニ位シ西太平洋ニ臨ム其面積四十六万三千方哩人口二  
百六十二万ヲ有スル噴火山多キ國ニシテ其首府ヲ「リマ」ト云フ

● 「ボリビヤ」共和國ノ位置面積人口及其首要ナル市府ヲ舉ゲヨ

之國ハ「ペルー」及「ブラジル」ノ間ニ狹レ其面積七十七万二千方哩人口二百萬ヲ有ス首  
府ヲ「スクレ」ト云ヒ又「ラパツズ」ナル大都市アリ

● 「チリー」共和國ノ位置面積人口及其首府ヲ舉ゲヨ

之國ハ「ペルー」ノ南端ヨリ大陸ノ南端ニ至ル太平洋ニ面シタル細長ノ國ニシテ其海岸  
線凡二千五百哩アリ其面積ハ二十九万四千方哩ニシテ人口二百五十万ヲ有シ其首府  
ヲ「サンテヤゴ」ト云フ又「ヴァルパレーゾ」ナル有名ナル港アリ

● 「アーゼンチン」共和國ノ位置面積人口及其主要ナル市府ヲ舉ゲヨ

之國ハ「チリー」ノ東ニ在リテ其面積百十二万五千方哩人口三百四十三万ヲ有シ其首府ヲ  
「ブエノスエール」ト云ヒ其他「コルドーバ」 「ロザリタ」 「サルタ」 「パラナ」 等ノ市府アリ

● 「ウルグエー」共和國ノ位置面積人口及其首府ヲ舉ゲヨ

之國ハ「ブラジル」ノ南方ニアリテ大西洋ニ臨ム其面積七万二千方哩人口五十九万ヲ有  
シ首府ヲ「モンテヴィデオ」ト云フ

● 「パラグエー」共和國ノ位置面積人口及其首府ヲ舉ゲヨ



● 之國ハ「ブラジル」「ポリビヤ」「アーセンチン」ノ三國ニ狹マレタル小國ニシテ其面積九万二千方哩人口二十四万ヲ有シ首府ヲ「アスンシチン」ト云フ

● 「ブラジル」帝國ノ位置面積人口及其主要ナル市府ヲ擧ゲヨ

之國ハ南米ノ東部ニ在リテ大西洋ニ面シ國內ニ「アマゾン」ノ大河アリテ森林ニ富ム其面積三百二十二万方哩人口殆ト千三百万ヲ有ス首府ハ之ヲ「リオージェチロ」ト云ヒ其他「サンサルヴァドル」「パルナンピーユ」「マランハム」「パラ」等有名ナル市府アリ

● 「ギアナ」國ノ位置面積人口及其區別ト共ニ首府ヲ名サセ

之國ハ「ブラジル」ノ北方ニ在リテ大西洋ニ面スル豐饒ナル國ニテ三部ニ分ル即チ

○ 英領 面積十九万九千方哩、人口凡二十七万、首府「ジョージタウン」

○ 蘭領 面積四万六千方哩、人口凡五万七千、首府「パラマリボ」

○ 佛領 面積七万六千方哩、人口凡二万七千、首府「ケーン」

● 「チセアニア」ノ位置區分及其面積人口如何

阿西亞尼亞ハ太平洋ト印度洋トノ間ニ在ル島嶼ノ總稱ニシテ「マレーシア」「アウストラシヤ」「ポリネシヤ」ノ三ニ分レ其全面積凡四百十千方哩人口四千万ヲ有ス

● 「マレーシア」群島トハ何レヲ云フヤ及ヒ其面積人口ヲ言ヘ

之ノ群島ハ「ジャバ」「ボルネオ」「スマトラ」「セレベス」「フネリッピン」其他ノ島嶼ノ總稱ニシテ其面積一百万方哩人口三千五百万以上ニ及ブ

● 「マレーシア」群島中有名ナル市府ヲ擧ゲヨ

「マニラ」「フネリッピン」ノ首府、「バタヴィヤ」「ジャバ」ノ首府等ナリ

● 「マレーシア」群島ハ何レノ國々ニ屬スルヤ

○ 蘭領「ジャバ」「スマトラ」「ボルネオ」「モラッカ」「パンカ」「セレベス」等

○ 西班「フネリッピン」「スウルウ」等ヲ主トシ其他葡葡領英利領日耳曼領等ノ諸島ハ諸所ニ散布セリ

● 埃斯太刺例西亞トハ何レヲ云フヤ其區分ト共ニ面積人口及首府氣候ヲ記セヨ

○ 「クインスタンド」 面積六十六万八千方哩、人口三十六万、首府「ブリスベーン」

○ 新南威勤士 面積三十一万方哩、人口一百万、首府「シドニー」

○ 「ビクトリア」 面積八萬八千方哩、人口一百三萬、首府「メルボルン」

○ 南埃斯太刺利亞 面積九十万方哩、人口三十一萬、首府「阿德レイド」

○ 西埃斯太刺利亞 面積九十八万方哩、人口四萬、首府「パース」

○ 「タスマニヤ」 面積二万六千方哩、人口十三萬七千、首府「ホバート」

○ 新「ジラランド」 面積十萬〇四千方哩、人口六十二萬、首府「ウエリントン」  
等ノ總稱ニシテ其氣候北部ハ非常ニ炎熱ニシテ内部ニ於テハ乾燥ナリ

● 埃斯太刺利亞ノ地勢及其海岸線如何

本洲南東西ノ三部ニハ豐饒ナル土地アレ其内部ハ茫々トシテ只草ヲ以テ蔽ハルノミ



- 東部ニハ山脈アリ其海岸線ハ殆ト八千哩アリテ其北岸ノ地ハ皆平滑ナリ
- 嶼斯太刺利亞ニ於ケル着名ナル川流ヲ舉ゲヨ  
「ダーリング」ラクラン」等ノ支流ヲ有スル「ムレー」川其他「フリンダース」河「スワン」河「アシユバートン」河「フオルテスキユ」河等ナリ
- 阿西亞亞洲ニ於ケル高山ヲ舉ゲヨ  
「スマトラ」島ノ「チファア」山「サンドウイツチ」島ノ「モノナロア」山等ナリ
- 「ポリチシヤ」トハ何レノ地方ヲ云フヤ其面積八口ト共ニ重ナル島ヲ舉ゲヨ  
之國ハ赤道ノ南北各三十度ノ間ニ横ハル太平洋中ノ群島ニシテ自ラ大小ノ二部ニ分ル  
即チ第一ハ「ハワイ」群島ト云ヒ其面積六千六百八十方哩人口八萬ヲ有シ首府ヲ「ホノル」ト云フ第二ハ「フィジー」群島ト云ヒ其面積凡七千七百四十方哩人口十二万五千ヲ有シ英吉利ノ配下ニ在リ

附 錄

第一 高等中學校地理學試驗例題

- 日本四極ノ經緯度ヲ示セ
- 東京ノ經緯度ヲ示セ
- 日本全國ノ面積ハ幾何ゾ
- 日本全國ノ人口ハ幾何ゾ
- 日本ニ於テ人口五萬以上ノ都府ノ名稱ヲ舉ゲヨ
- 府縣廳ノ所在地ヲ列舉セヨ
- 開港場ノ名所ヲ示セ
- 外國ニ輸出スル產物ノ重ナルモノヲ記セ
- 日本ニテ既設鐵道ノ箇所ヲ示セ
- 日本ニテ高七千尺以上ノ大山ノ名所ヲ示セ
- 日本ニテ長五十里以上ノ大川ノ名所ヲ列舉セヨ
- 亞細亞ノ地勢ノ大要ヲ示セ
- 亞細亞ト歐羅巴トハ何レカ大ナリヤ
- 亞細亞ハ何レノ所ニ於テ歐羅巴ニ又何レノ所ニ於テ亞弗利加ニ連續スルカ
- 亞細亞ハ何洲ノ何國ニ界シ又何海ニ接スルカ



- 亞細亞中ノ大山大川ノ名稱ヲ舉ゲヨ
- 世界中最モ高キ山ハ亞細亞ニ在リト其山ハ何レニアリテ何ト名ツルヤ
- 亞細亞ノ重モナル島嶼ヲ舉ゲヨ
- 亞細亞ノ重モナル人種ヲ舉ゲヨ
- 亞細亞中ニ在ル獨立國ノ重モナルモノヲ舉ゲヨ
- 印度ノ多分ハ何レニ屬スルカ
- 亞細亞中ノ人口五十萬以上ノ都府數個ヲ舉ゲヨ
- 亞細亞中ニテ日本ト交通多キ港ヲ列舉セヨ
- 歐羅巴中ノ著名ナル山川ヲ舉ゲヨ
- 歐羅巴ニ接瀕スル海洋ヲ舉ゲヨ
- 歐羅巴ノ四大半島ノ名稱及ヒ其位置如何
- 歐羅巴ノ重モナル海狹ヲ示セ
- 黑海ニ注入スル大川ヲ列舉セヨ
- 歐羅巴ノ諸大國ノ名稱ヲ記セ
- 歐羅巴ニアリテ人口三十萬以上ノ國名ヲ列舉セヨ
- 歐羅巴ノ重モナル都府ノ人員ヲ列舉セヨ

第二高等中學校地理學試驗例題

- 我國ニテ人口十萬以上ヲ有スル都會ノ名稱如何
- 奧羽ノ縣治ノ所在地ハ如何
- 地中海中ノ五大島ヲ列舉シ各々其所屬ノ國名ヲ述ヘヨ
- 歐羅巴ノ最長ノ川最大ノ湖及最高山ノ名稱及位置ヲ與ヘヨ
- 歐羅巴ノ火山多キ地方ハ何レニ在リヤ
- 佛蘭西ノ境界人口政体及ヒ主ナル市街ヲ與ヘヨ
- 「スカンデナヴィヤ」半島ノ北部ニ棲息スル人種ノ名稱及ヒ其生活ノ方法ヲ述ベヨ
- 亞細亞ヨリ太平洋ニ入ル諸川ヲ列舉シ其通過スル國名ヲ與ヘヨ
- 亞細亞ノ最モ低キ地方ハ何處ニアリヤ又其海面ヨリ低キヲ若干ナルヤ
- 西藏ノ地勢ヲ説明シ且其國ノ最大湖ノ名稱及ヒ其鹹湖ナルヤ否ヲ言ヘ
- 滿州ノ境界及ヒ省名朝鮮ノ三開港場ノ名稱及ヒ位置ヲ與ヘヨ
- 亞細亞ニ於ケル英國ノ屬邦ヲ列舉セヨ

第三高等中學校地理學試驗例題

- 橫濱港ヲ發シテ長崎ヘ航海スルルキ經過ス可キ灘海狹及港岬ヲ列記ス可シ
- 日本有名ノ陶器茶及織物ノ產地ヲ舉ゲヨ
- 日本本邦ノ略圖ヲ畫キ其著名ナル山川及ヒ都邑ヲ記入セヨ
- 琉球諸島ノ氣候及ヒ物産ヲ問フ



### 第四高等中學校地理學試驗例題

- 日本ノ位置如何
- 日本ニ於ル區ノ名稱ヲ舉ゲヨ
- 東京ノ物産如何
- 各高等中學校ノ所在地及府縣名ヲ舉ゲヨ
- 道路中最高ノ所如何
- 石川縣へ最近ノ鐵道如何
- 中國ノ川流如何
- 四國第一ノ廣野如何

### 第五高等中學校地理學試驗例題

- 關東以東ニ於ケル東海道ノ都會五個ヲ列舉セヨ
- 陸奥以西長門以東間ニ在ル三大島及ヒ何レナリヒ其一島ノ管轄縣ヲ指名セヨ
- 北陸山陰ノ兩道諸國中何レヲ以テ最上國ト思考スルヤ併セテ其理由ヲ略述ス可シ
- 支那本部ノ面積ハ日本全國ノ面積ニ比シテ大約幾倍ナリヤ
- 印度ノ重要物産三個ヲ舉ゲヨ
- 「コンスタンチノブル」ノ地勢ニ關シ何ナリヒ各自ノ所見ヲ略述セヨ

### 高等商業學校地理學試驗例題

- 本邦第一ノ沃野ト稱スルハ何レノ地ゾ且ツ其廣袤ヲ示セ
- 北陸ノ七大河ヲ舉ゲヨ
- 東山道ノ縣名ヲ舉ゲ且ツ其縣廳ノ所在地ヲ示セ
- 四國ノ地形ヲ零圖シ縣廳所在地ノ位置ヲ標記セヨ
- 我物産中海外輸出品ノ重ナルモノヲ舉ゲヨ
- 南海道ニ著名ナル都會ヲ其國名ト共ニ舉ゲヨ
- 北陸道ニ著名ナル物産ヲ其國名ト共ニ舉ゲヨ
- 歐羅巴洲中最小ナル國名ヲ示セ
- 暹羅國ノ首府ヲ問フ
- 山城國ヲ略圖シ其首府ノ位置及ヒ隣接國ノ位置境界ヲ識記スベシ
- 九州地方ニ著名ナル物産及ヒ其國名ヲ舉ゲヨ
- 我國ニ於ル著名ナル湖ヲ舉ゲヨ
- 東海道中都會ノ名ヲ問フ

### 農林學校地理學入學試驗例題

- 歐羅巴ノ略圖ヲ示シ併セテ山川ヲ記入セヨ
- 日本ノ物産及合衆國ノ重ナル物産ヲ記セ
- 亞細亞ノ都府ヲ示セ



●日本ノ原野ト稱ス可キモノヲ舉ゲヨ

專脩學校地理學認可試驗例題

- 亞弗利加及南亞米利加ノ地勢ヲ説セヨ
- 降雨多キハ何レノ地方ナルヤ其理由ヲ述フベシ
- 亞細亞ノ重モナル國名及其首府ヲ列舉スベシ
- 我國ニ輸入スル物品多クハ何レヨリ來ルヤ其國名及品目ヲ舉ゲヨ
- 魯國ノ重モナル港名ヲ舉グベシ且我國ト貿易上尤モ關係多キハ其何レナリヤ
- 我國ト清國トノ間常ニ船舶ノ往來スル港灣ヲ舉グベシ

英吉利法律學校地理學認可試驗例題

- 亞細亞洲ト歐羅巴洲及ヒ亞細亞洲ト亞米利加洲トハ何ヲ以テ境トナスヤ
- 歐羅巴洲中ノ邦國ノ名ヲ列舉セヨ
- 亞細亞洲ニ於ケル英國ノ屬地ヲ列記セヨ
- 次ノ諸所ノ所在ヲ問フ○サモア島○マルセーユ港○モリタアス島○マニラ府○エニセ
- イスク府○サガリン島○アルーシアン群島○ビアンナ府○タスマニア島○サイプラス島
- 珊瑚礁ノ生スル所以如何

日本地理學問答終



明治二十二年十月二十二日印刷  
明治二十二年十月二十二日出版

編輯兼發行人

印刷人

大販賣所

岩崎鐵次郎

東京神田區表神保町二番地寄留

櫻井幸三郎

東京下谷區北稻荷町五十五番地

盛春堂

全本郷春木町

黒雲堂

全本郷區元富十町

解明堂

全本郷區春木町

上田屋支店

全神田裏神保町

松江堂

全神田南神保町

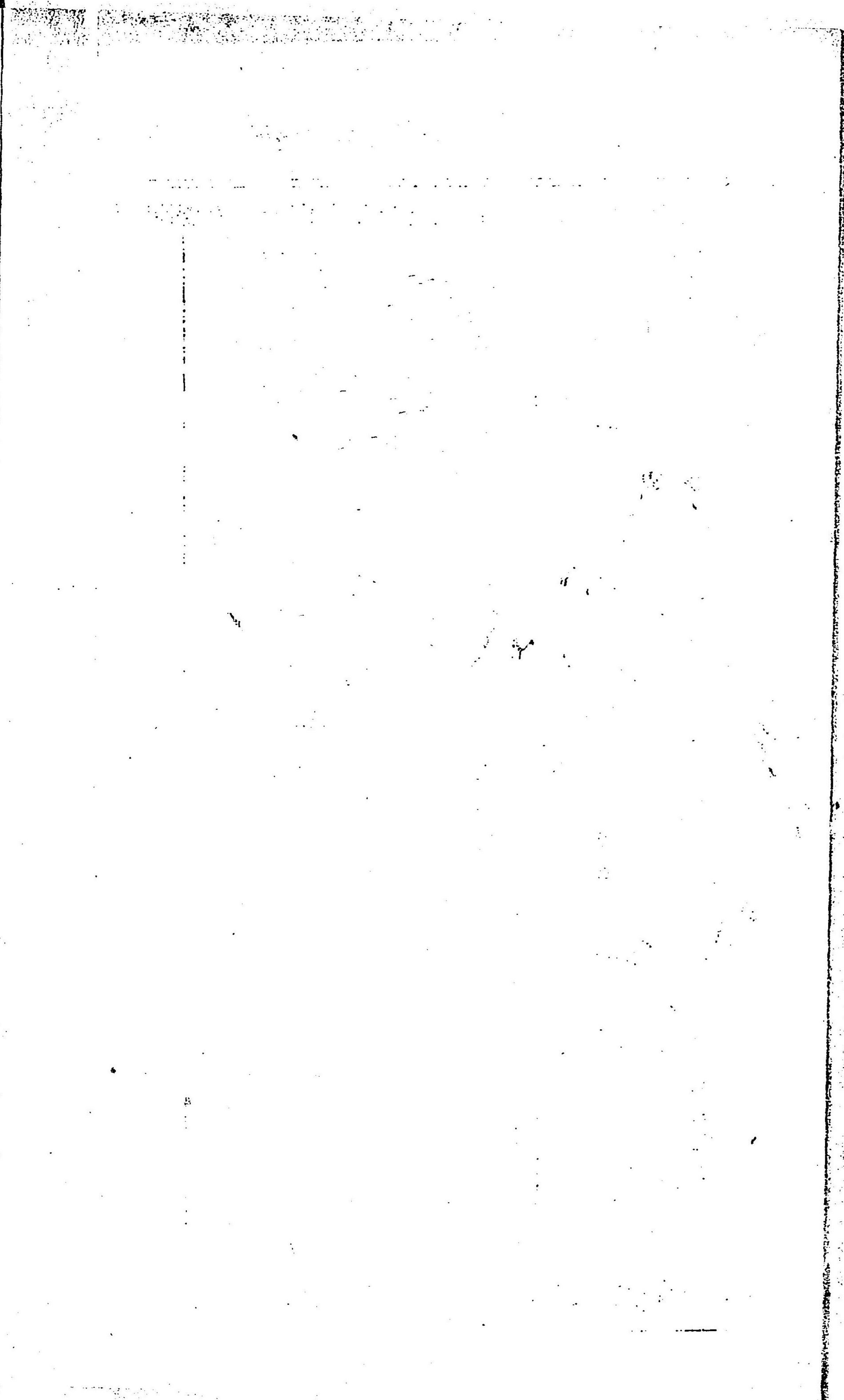
進振堂

岩代國福島十一丁目

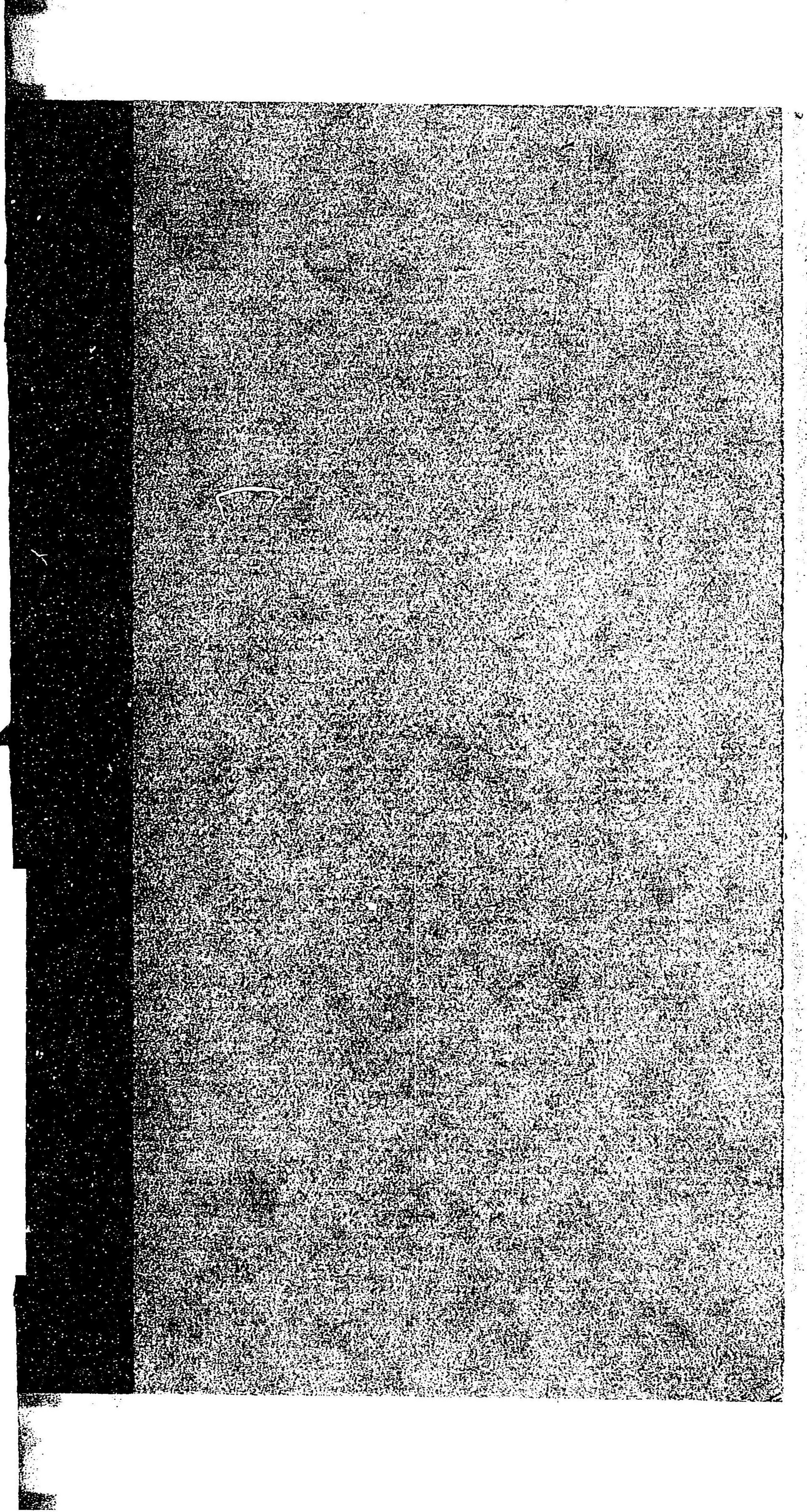














特51

353

日本  
外国 地理学問答

国立国会図書館

049606-000-5

特51-353

日本外国地理学問答

岩崎 鉄次郎 / 編

M22

BEM-0307

