

韻字平仄
四聲訓譯

古川守衛訓點
音訓康熙字典

序卷

15

卷序

諸大家序文
御製序

緒言

上諭

凡例

總目

檢字

辨似

東 京 圓 書 館

一 五 冊	七 八 號	四 架	六 函	類 屬
-------------	-------------	--------	--------	--------

十七、五

印 唐 權 將

五 化 內 律 訓 書

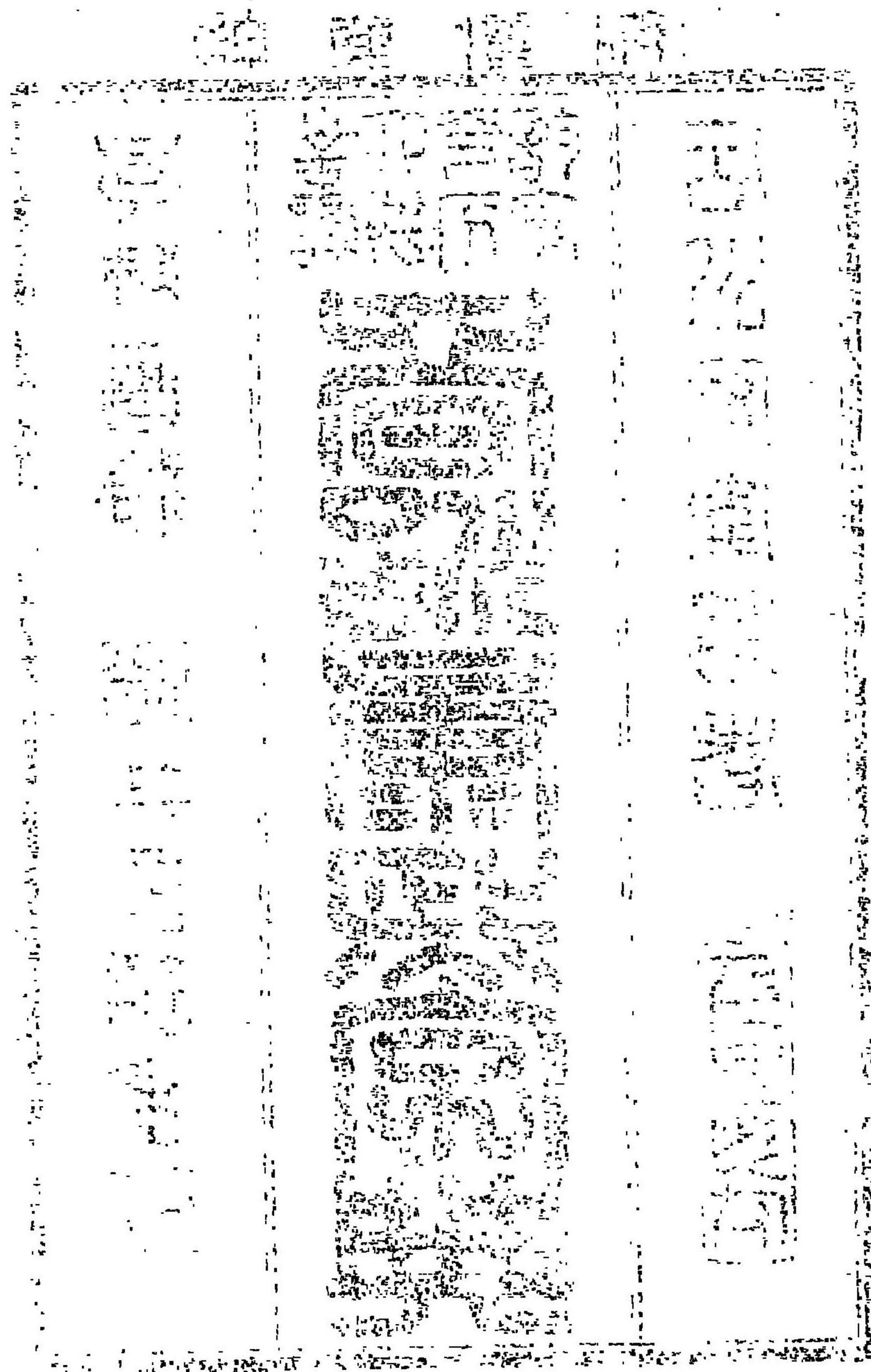
五 化 內 律 訓 書

韻 學 考 譯

五 化 內 律 訓 書

五 化 內 律 訓 書

五 化 內 律 訓 書



東不圖
書海
卷之三

正字
七言
寶韻

勝
安房君題字

正字寶韻
卷之三
七言
安房君題

全在
一氣

一
學
後

勝
安房君題字

萬壽無疆

萬壽無疆

一

勝安房君題字

少斗藏人



序



塩谷宕陰先生卓昭代
記時。寔康熙字典於座
側。常謂余曰。文士亦要

知字如歐陽公釋祕演
詩集序悲壯淋漓而文
却平易但末段所云巖
崖岷嶂江濤洶涌字頗

奇大有著色處嗚呼先
生墓木拱矣求如曩筮
論文之樂而今不可復
得焉適音訓字典刻成

因書以記感

明治十五年二月

敬宇 中村正直



音訓康熙字典序

讀書必須字書歐陽文忠公嘗
算十三經文字凡六千八百
餘字蓋不算同字而如是
其多矣雖博學強識之士
豈能諳記其音訓况於漢
字不載十三經者猶多乎是

所以必須字書也支那人
所著字書有正字通字彙
編及字彙等至康熙字彙
頗為精詳明備讀書者必
須而其音訓皆以漢字記
初學或病焉頃日古川
守漸君以國字記其音訓

名曰音訓康熙字彙古川益
於世可謂勉矣抑泰西人
於字書家致意焉米國人
吻布利士也嘗著大字書後
人亦繼之四十八年曾改增
一書凡七次於是其詳者
益詳備者益備矣其他若

烏士多可大字書翰林院
編新字書及各學科字書
汗牛不吝皆極其詳備
吁何其用心之篤盡力之
至也曩者英國人漸三畏康
士著漢英韻府載康照字書
可不記亦為得備就以此

係英諺非學英語者不能
每是大可憾也請君更
譯之於漢字於國字以辨
音訓康照字典並以辨
其益於世果何如邪余不
勝望蜀之念也是矣序
剛治十四年八月後於

東京望岳街環碧樓

南摩細記



題言

吾友古川君。天資蕙實。博學多識。不與人苟合。其言必信。其行必果。平生嘆康熙字典不加國字。不分四聲。故初學與韻士。病搜索之不易。頃著音訓康熙字典。與此書所載字數。總計四萬三千九百六十字。今字字加國字。解其義。又分四

聲。以便搜索。可謂勉矣。於是乎。初學與
韻。亦有排雲霧。望青天之思。其有功於
藝苑。豈淺鮮乎哉。吾大喜之。遂書一言
卷首。明治十四年六月。撰於東京礪川
久堅街寓居

增山守正



工藤精象書

音訓康熙字典

敍

康熙字典傳

本朝以來行于世已

久矣音義詳備實讀

音韻原序
書之指鍼也然無邦
訓又不分四聲故學
者病焉予嚮受書肆
之囑基於原書考諸
韻書每字分四聲施

漢吳二音以邦訓詳
譯字義使覽者一目
瞭然矣凡閱三歲而
竣功題曰音訓康熙
字典庶乎足以少補

初學之徒云爾

明治十五年二月

古川守衛識



御製康熙字典序

易傳曰上古結繩而治後
世聖人易之以書契百官
以治萬民以察周官外史
掌達書名於四方保氏養
國子教以六書而考文列
於三重蓋以其為萬事百

物之統紀而足以助流政
教也古文篆隸隨世遞變
至漢許氏始有說文然重
義而略於音故世謂漢儒
識文字而不識子母江左
之儒識四聲而不識七音
七音之傳肇自西域以三

十六字為母從為四聲橫
為七音而後天下之聲總
於是焉嘗考管子之書所
載五方之民其聲之清濁
高下各象其川原泉壤淺
深廣狹而生故于五音必
有所偏得則能全備七音

者鮮矣此歷代相傳取音者所以不能較若畫一也自說文以後字書善者於梁則玉篇於唐則廣韻於宋則集韻於金則五音集韻於元則韻會於明則洪武正韻皆流通當世衣被

後學其傳而未甚顯者尚數十百家當其編輯皆自謂毫髮無憾而後儒推論輒多同異或所收之字繁省共中或所引之書濫疎無準或字有數義而不詳或音有數切而不備曾無

善兼美具可奉為典常而
不易者朕每念經傳至博
音義繁曠據一人之見守
一家之說未必能會通罔
缺也爰命儒臣悉取舊籍
次第排纂切音解義一本
說文玉篇兼用廣韻集韻

韻會正韻其餘字書一音
一義之可採者靡有遺逸
至諸書引證未備者則自
經史百子以及漢晉唐宋
元明以來詩人文士所述
莫不旁羅博證使有依據
然後古今形體之辨方言

聲氣之殊部分班列開卷
了然無一義之不詳一音
之不備矣凡五閱歲而其
書始成命曰字典於以昭
同文之治俾承學稽古者
得以備知文字之源流而
官府吏民亦有所遵守焉

是為序

康熙五十五年閏三月十
九日

日講官起居注翰林院侍講學士加五級臣陳邦彥奉

勅敬書

大日本明治十四年十月十一日

西京

荊谷保敏謹書

音訓康熙字典

緒言

一今此書每字片假名ヲ用ヒ本字ノ傍ラニ漢音ヲ附シ下方ニ韻字ヲ施シ圈内ニ四聲ヲ置キ右邊ニ漢音ヲ附シ左邊ニ吳音ヲ附シ其字義ヲ訓釋ス或ハ同義異音ニ係ル者ハ又韻字ノ下ニ四聲ヲ置キ漢吳二音ヲ附ス

一字音ニ清アリ濁アリ又漢吳清濁ヲ異ニスルアリ悉ク韻書ニ據テ反切ヲ推シ其ノ清濁ヲ明カニス

一呼法ニ開合輕重清濁等ノ別アリ每字之レテ韻書ニ檢ヘ必ス其ノ正ニ歸ス和訓ハ皆ナ本邦ノ古言ニ從

一四聲ノ韻字ヲ施ス某ノ字某ノ義ニ用フル寸ハ其ノ

東 書 香

東

書

香

韻タルトヲ示ス

一音義ヲ分釋スルハ音異ナル寸ハ訓モ亦異ナルト韻同シテ訓異ナルト又連續ニ從テ義差異ナルトヲ曉ス

一字註ニ某ハ某ト同シト註シ反切字義ナキハ其ノ本字ニユツリテ訓義ヲ贅セス其ノ本字ヲ搜リテ字義ヲ知ルヘシ

一字註ニ其義闕トアリ又未詳トアリ古ヨリ字義ヲ失ヒ或ハ字典ニ及テ考究スレ凡其ノ義ヲ得サルナリ

一首卷ニ檢字ト題スルハ搜索ノ勞ヲ省クカ爲メニ設ケタルモノナリ搜ル字何ノ部ニ在ルヤ知リカタキハ字畫ニテ此ニ考ヘ其ノ出ル部ヲ知ルヘシ

一辨似ハ諸ノ字形似テ異ナルヲ知ラシムモノナリ

一備考ハ字ニ音アリテ義ナク義アリテ音ナク或ハ其ノ本字ハ本集ニ見ヘテ同義ニシテ字形異ナルモノ出所據リカタキ重文省文アリテ本集ニ入レハ目ヲ混スルカ爲メニ別ニ此ニ集ムルモノナリ

一補遺ハ其ノ字皆ナ音義アレ凡疑ハシキアリ又本集ニ收ムル字ト相通スルアリ多クハ重文省文僻字ノミナレハ眼目ヲ紛雜センコトヲ恐レテ省キ遺シタルヲ本集成テ後チ一篇ニ集ノタルモノナリ

一等韻ハ中華ノ音ヲ正スモノニテ殊ニ詳密ナリ然レ凡此ニ圈位ヲ縱ニ重子タル直通ノ韻格ハ本邦ニテハ不便ナリ故ニ皆ナ横通ヲ用テ每字ノ音ヲ附スルモノナリ

一本集ノ校正ニ於ケル最モ密ニ注意スト雖凡剗刷氏ノ譌リナ

キヲ得ス讀者之レヲ咎ムルナク猶ホ釐正ヲ加ヘ賜ハ
幸甚

訓點者識

康熙四十九年三月初九日

上諭南書房侍直大學士陳廷敬等朕留意典籍編
定羣書比年以來如朱子全書佩文韻府淵鑑類
函廣羣芳譜併其餘各書悉加修纂次第告成至
於字學並關切要允宜酌訂一書字彙失之簡略
正字通涉於汎濫兼之各方風土不同南北音聲
各異司馬光之類篇分部或有未明沈約之聲韻
後人不無訾議洪武正韻雖多駁辯迄不能行仍
依沈韻朕嘗參閱諸家究心考證凡蒙古西域洋
外諸國多從字母而來音由地殊難以牽引大抵
天地之元音發於人聲人聲之象形寄於點畫今
欲詳略得中歸於至當增字彙之闕遺刪正字通

之繁冗勒為成書垂示永久爾等酌議式例具奏

康熙字典

總閱官

原任 文華殿大學士兼吏部尚書加三級 臣張玉書

原任 經筵講官文淵閣大學士兼吏部尚書加二級 臣陳廷敬

纂修官

原任 內閣學士兼禮部侍郎 臣凌紹雯

原任 曰講官起居注詹事府詹事兼翰林院侍讀學士 臣史夔

原任 曰講官起居注詹事府詹事兼翰林院侍讀學士 臣周起渭

太僕寺卿 加二級 臣王景會

詹事府少詹事兼翰林院侍講學士加一級 臣梅之珩

曰講官起居注詹事府少詹事兼翰林院侍講學士加四級 臣蔣廷錫

曰講官起居注翰林院侍讀學士加三級 臣陳璋

翰林院侍講學士加一級臣汪灃

曰講官起居注翰林院侍講學士加二級臣勵廷儀

曰講官起居注翰林院侍講學士加五級臣陳邦彥

翰林院侍讀學士臣張逸少

原任翰林院侍讀加一級臣潘從律

原任翰林院侍讀加一級臣朱啓昆

曰講官起居注翰林院侍讀加一級臣趙熊詔

左春坊左諭德兼翰林院修撰加二級臣薄有德

原任右春坊右中允兼翰林院編修臣吳世燾

翰林院編修臣陳壯履

翰林院檢討加一級臣劉師恕

翰林院編修加一級臣萬經

翰林院編修臣涂天相

原任翰林院編修加一級臣俞梅

原任翰林院編修臣劉巖

翰林院修撰加一級臣王雲錦

原任翰林院編修臣賈國維

翰林院編修加一級臣繆沅

翰林院編修加六級臣蔣漣

原任監察御史八品頂帶臣劉灝

纂修兼校刊官

曰講官起居注翰林院侍讀加一級臣陳世倌

康熙字典凡例

一六書之學自篆籀八分以來變為楷法各體雜出今古代異今一以說文為主參以正韻不悖古法亦復便於楷書考證詳明體製醇確其或字彙正字通中偏旁假借點畫缺略者悉為釐正

一古韻失傳晉魏以降創為律韻行世雖其閒遞有沿革然矩矱秩然不可紊亂開口閉口音切迥殊輕唇重唇字母各別自洪武正韻一書為東冬江陽諸韻併合不分矣今詳引各書音切而悉合之等韻辨析微茫集古今切韻之大成合天地中和之元氣後之言音切者當以是為

東 書 書

東 冬 江 陽

迷津寶筏也

一切韻有類隔通廣諸門最難猝辨正字通欲率用音和然於字母淵源茫然未解以致幫滂莫辨曉匣不分貽誤後學爲害匪淺今則悉用古人正音其他俗韻槩置不錄

一音韻諸書俱用翻切人各異見未可強同今依唐韻廣韻集韻韻會正韻爲主同則合見異則分載其或此數書中所無則參以玉篇類篇五音集韻等書又或韻書所無而經傳史漢老莊諸書音釋所有者猶爲近古悉行采入至如龍龕心鏡諸書音切類多臆見另列備考中不入正集

一說文玉篇分部最爲精密字彙正字通悉從今體改併成書總在便於檢閱今仍依正字通次第分部間有偏旁雖似而指事各殊者如熨字向收日部今載火部隸字向收隶部今載雨部頰頰頰頰四字向收頁部今分載水火禾木四部庶檢閱旣便而義有指歸不失古人製字之意

一字兼數音先詳考唐韻廣韻集韻韻會正韻之正音作某某讀次列轉音如正音是平聲則上去人以次挨列正音是上聲則平去人以次挨列再次列以叶音則一字數音庶無掛漏一字有正音先載正義再於一音之下詳引經史

數條以爲證據其或音同義異則於每音之下
分列訓義其或音異義同則於訓義之後又云
某韻書作某切義同庶幾引據確切展卷瞭然
一正音之下另有轉音俱用空格加一又字於上
轉音之後字或通用則云又某韻書與某字通
再引書傳一條以爲證據字或相同則云又某
韻書與某字同亦引書傳一條以實之其他如
或作某書作某俱依此例至有兩字通用則首
一條云與某通次一條加一又字於上或有通
至數字者亦依此例

一集內有或作某書作某者有與某字通與某字
同者或通或同各有分辨或作者顯屬二字偶
爾假借也如禮祭法厲山氏之有天下也則烈
或作厲左傳晉侯見鍾儀問其族曰冷人也則
伶或作冷書作者形體雖異本屬一字也如花
作華馮作逵等類條分縷析各引經史音釋爲
證

一集內所載古文除說文玉篇廣韻集韻韻會諸
書外兼采經史音釋及凡子集字書於本字下
既於載古文復照古文之偏旁筆畫分載各部
各畫詳註所出何書便於考證

一正字通音訓每多繁冗重複今於音義相同之
字止云註見某字不載音義庶幾詳略得宜不
眩心目

一引用訓義各以次第經之後次史史之後次子子之後次以雜書而於經史之中仍依年代先後不致舛錯倒置亦無層見疊出之弊

一正字通所載諸字多有未盡今備采字書韻書經史子集來歷典確者於行編入分載各部各畫之後上加增字以別新舊

一正字通承字彙之譌有兩部疊見者如聖字則而土兼存罷字則罔火互見他若虎部已收彪虢而斤日二部重載舌部於列恬憩而甘心二部已收又有一部疊見者如酉部之酌邑部之鄴後先矛盾不可殫陳今俱考校精詳併歸一處

一字有形體微分訓義各別者佩觿正譌等書辨之詳矣顧尚有譌以承譌諸家蒙混者如大部之奕與升部之奕說文點畫迥殊舊註不加考校徒費推詳今俱細為辨析庶指事瞭然不滋偽誤

一正字通援引諸書不載篇名考之古本譌舛甚多今俱窮流溯源備載某書某篇根據確鑿如史記則索隱正義兼陳漢書則師古如淳於列他若郭象註莊高誘註呂悉從原本不敢妄增其間字有兩音音有兩義則於采無遺如或有音無義有義無音則又寧缺無偽偶有參酌必用按字標明古書具在不可誣也

一字彙補一書考校各書補諸家之所未載頗稱博雅但有字彙所收誤行增入者亦有正字通所增仍為補綴者其餘則專從海篇大成文房心鏡五音篇海龍龕手鑑搜真玉鏡等書或字不成楷或音義無徵徒混心目無當實用今則詳考各書入之備考庶無以偽亂真之弊一篆籀淵源猝難辨證正字通妄加葦正援引不倫累牘連篇使讀者曹然莫辨今則檢其精確者錄之其泛濫無當者悉皆刪去不再駁辨以滋異議

音韻原野字典總目

東
書
音

東
音
書

子集上 一畫 一一畫

一部 一 部

、部 一 部

乙部 一 部

二部 一 部

子集中 二畫

人部 一 同

集下 二畫

儿部 入 部

八部 冂 部

一部 一 部

几部

刀部

勹部

匸部

十部

冂部

厶部

口部

土部

夕部

冂部

力部

匕部

匚部

卜部

厂部

又部

口部

土部

丑集下

夕部

大部

寅集上

子部

寸部

尢部

屮部

寅集中

山部

工部

巾部

三畫

夕部

女部

三畫

宀部

小部

尸部

三畫

凵部

己部

寅集下

三畫

干部

幺部

广部

爻部

井部

弋部

弓部

王部

子互同

彡部

彡部

附小同心才同手

冫同水彡同犬

β 在右者同邑

β 在左者同阜

卯集上

四畫

心部

小同

卯集中

四畫

戈部

戶部

手部

卯集下

四畫

支部

支部

攴同

攴部

斗部

斤部

方部

无部

辰集上

四畫

日部

日部

月部

辰集中

四畫

木部

辰集下

四畫

欠部

止部

夕部

殳部

母部

比部

毛部

氏部

乞部

巳集上

四畫

水部

巳集中

四畫

火部

灬同

爪部

爪同

父部

爻部

月部

片部

牙部

巳集下

四畫

牛部

犬部

附允 允 尤 尤 同

王 同玉

𠃉 𠃉 𠃉 同

𦉳 同

月

同肉

𠂔

同艸

𠂔

同足

午集上

五畫

玄部

玉部

瓜部

瓦部

甘部

生部

用部

田部

疋部

午集中

五畫

疒部

死部

白部

皮部

皿部

目部

四同

矛部

矢部

午集下

五畫

石部

示部

肉部

禾部

穴部

立部

附水同水 四同网 夕同夕

未集上

六畫

竹部

米部

未集中

六畫

糸部

缶部

网部

羊部

羽部

老部

而部

耒部

耳部

聿部

未集下

六畫

肉部

臣部

自部

至部

白部

舌部

舛部

舟部

艮部

色部

申集上

六畫

艸部

申集中 六畫

虎部 虫部

申集下 六畫

血部 行部

衣部 冫部

酉集上 七畫

見部 角部

言部

酉集中 七畫

谷部 豆部

豕部 豕部

貝部 赤部

走部 足部

身部

酉集下 七畫

車部 辛部

辰部 彡部

邑部 酉部

采部 里部

戌集上 八畫

金部 長部

門部

戌集中 八畫 九畫

阜部 隶部

佳部

雨部

青部

非部

面部

革部

韋部

韭部

音部

戌集下

九畫

頁部

風部

飛部

食部

首部

香部

亥集上

十畫

馬部

骨部

高部

髟部

鬥部

鬯部

鬲部

鬼部

亥集中

十一畫

魚部

鳥部

亥集下

十一畫至十七畫

鹵部

鹿部

麥部

麻部

黃部

黍部

黑部

菑部

黽部

鼎部

鼓部

鼠部

鼻部

齊部

齒部

龍部

龜部

龠部

檢字

凡疑難字不得其部仍照畫數於此檢之

凡从亻者屬人部

凡从冫者屬刀部

凡从日者屬日部

凡从允者屬九部

凡从兀者屬九部

凡从く者屬厶部

凡从く者屬厶部

凡从川者屬厶部

凡从亼者屬亼部

凡从亼者屬亼部

凡从小者屬心部

凡从小者屬心部

凡从才者屬手部

凡从攴者屬攴部

凡从无者屬无部

凡从夕者屬夕部

凡从シ者屬水部

凡从水者屬水部

凡从灬者屬火部

凡从彡者屬爪部

凡从牛者屬牛部

凡从犛者屬犬部

丘部一乳丰丰部一丹部一之部一夙部一夙部一予禾夙部一云互

元五井三又部二充亦部一什仄今介亾部一允先元元部一

内今部一公六兮部一拜舟部一宥部一兕凶山出凶部一分

弘部一勑部一勻勿部一化丰部一匹部一妨卅卒升午部一廿卞

印部一卮部一厄产厄部一左风部一又及友爰及死反収反

収部一委部一回口部一北壬部一壬部一乃部一天太夫夫夫夫夫夫

大孔部一少少示部一尢部一尹尺部一屯出部一崇部一五王亡

工巴部一市市部一幻冬部一井甘部一号弓弓弔引弓弓弓

弓文部一斗斗部一斤斤部一无无部一朮不部一毋部一毛部一爪部一目部一

手部一玉部一爪部一月部一

五畫

玉玄瓜瓦甘生用田疋疋白皮皿目矛矢石示肉

禾穴立首部且丕世世丘北丙部一艸部一主井回部一乍乎

弟乏美孝部一龟部一乙部一山部一今今全令以仑部一尢兄

充部一全令部一分部一回冉田同再回部一冬冬部一尻处夙

夙夙部一出凸凹出部一虺虺部一刂功加因勉部一匄包匄

北光部一卉半本世冬部一叶占卡切部一卮卵部一卮

去去部一麦反爰爰与部一古句另另叨叩只叫召合

可台史右吼吞巨号司另旦各各吗部一回四部一圣部一

外死外外部一央秀爽芥失本忝部一手狄承孕部一尔

小户部一火火火出部一左巧巨部一厄目部一市布布部一

羊平部一幼秀部一弁部一弔弗弓兮弓部一夂部一必心部一戊戊

戈部一危部一秃手部一斤部一旦百部一米未末木末部一正此五

止部一占步部一母母部一民部一承冰永部一友部一目部一甘生部一由

甲申部田 正部足 未部禾 而部而 聿部聿 卄部卄 身部身

六畫

竹米糸缶网羊羽老而耒耳聿肉臣自至白舌舛舟
艮色艸屯虫血行衣而首部 丙丞丟禿而丕北部一 申部一

弁部一 辰丞身自冊部ノ 乚亂尻冢部乙 孑部一 亘亘互互屯
二交亥亦叒部一 吏倉企地似仝部人 充兆兆兕先光兌

禿兕鼠部几 凶凶部山 劣勑勑部力 完部勺 平垚半册冉冊部口 夙
卑犴犴部十 友部十 危弱吐部口 兂去夙部山 段叟受段夔

禿叟部又 咎盲各看合吳吉吊呂同辰名后吏向号吉
舌部口 回凶目田部口 枉青圭狂至址奎部土 季部久 夔部夊 夙

呂部夕 奔忝夷夸夸矣忝因奔部大 虺改如部女 孛字存攷

子安部寸 寺部寸 尖示赤肖坐部小 辰尸部尸 弟艸部艸 山部山 肖
夔州荒部工 巨部工 帝肅帝帝部巾 年开部干 肆部肆 帝夷部弓 妇

彡彡部彡 戌戍戍戍部戈 勑部支 收攷部支 旨昱早旦旬旭
督阜百部日 曲曳曳部日 有部月 朱朵朶束部木 次部欠 正此老

止死部歹 禿部毛 未夾余尿部水 夙灰刈芟彘芑部火 牟部牛
角部用 由部田 疋部疋 百阜部白 辛部立 罔部罔 考考部老 禾部禾 凹部白

育育育部肉 西部而 言言部言 豕部豕 身部身
七畫

見角言谷豆豕豸貝赤走足身車辛辰疋邑酉承里
首部 非禿庇部一 申部一 聿部ノ 乱乱部乙 尉釘部一 况死部二 亨流

丙部一 余余命命部人 克兌克免兔危晃虎光部几 罔畺合
入部 兵兵畺谷負畺部八 雨部口 夙部几 初利部刀 勞努旻劬劬

音利庚庚庚庚

檢字

七畫

單膏膏舫部口章齒堯坐報蜀壁壁重部上壺壹壺壻部土

結姦部夕奠奠鼻缺奢報裔與與奩奩部大敵敵部女駸駸部尸

駸駸部夕駸駸部子盜乾部一奈凉部小尅就就部尤戩戩部女駸駸部尸

舉靴壘部中嶽岳岳嶽部山跋部山珪部工巽巽部巳前記部記幫幫部幫

鬪部巾肝拜部干幾竭部么絺部火晒晒部日弱弱部弓彘彘部彘

彘部三悶惑部心戕昏部火拏拏部火拏拏部火拏拏部火拏拏部火

拏拏部火拏拏部火拏拏部火拏拏部火拏拏部火拏拏部火

斐斑部文罕部斗凉就部无置普部日景景部日晉晉部日晶晶部日景景部日

智哲部日昂昂部日具具部日會替部日最替部日朝朝部日胃胃部日暮暮部日

林榮部木棠棠部木禁禁部木焚焚部木焚焚部木焚焚部木焚焚部木

崇部山堇堇部山鼠鼠部鼠屨起部毛粟粟部禾森森部木余余部木楸楸部木

養焉部鳥為為部鳥狹狹部鳥焚焚部火尉尉部尉敵敵部火龜龜部火兜兜部火穿穿部牙

犬琴琵琶部五狴狴部五駐駐部生齒齒部生甯甯部用番番部用畫畫部用畚畚部用

疏部足登部火肩部火罍罍部火膏膏部火罍罍部火雙雙部火黜黜部火商商部火

萬萬部內棠棠部禾寶寶部穴望望部立粟粟部立粵粵部立泉泉部立粥粥部立

罍罍部內棠棠部禾寶寶部穴望望部立粟粟部立粵粵部立泉泉部立

罍罍部內棠棠部禾寶寶部穴望望部立粟粟部立粵粵部立泉泉部立

罍罍部內棠棠部禾寶寶部穴望望部立粟粟部立粵粵部立泉泉部立

罍罍部內棠棠部禾寶寶部穴望望部立粟粟部立粵粵部立泉泉部立

罍罍部內棠棠部禾寶寶部穴望望部立粟粟部立粵粵部立泉泉部立

罍罍部內棠棠部禾寶寶部穴望望部立粟粟部立粵粵部立泉泉部立

罍罍部內棠棠部禾寶寶部穴望望部立粟粟部立粵粵部立泉泉部立

罍罍部內棠棠部禾寶寶部穴望望部立粟粟部立粵粵部立泉泉部立

罍罍部內棠棠部禾寶寶部穴望望部立粟粟部立粵粵部立泉泉部立

罍罍部內棠棠部禾寶寶部穴望望部立粟粟部立粵粵部立泉泉部立

十三畫

蝮鼎鼓鼠部首謁謁部一亂亂部乙亂亂部乙乾乾部乙夔夔部夔夔夔部夔

夔夔部夔夔夔部夔夔夔部夔夔夔部夔夔夔部夔夔夔部夔

夔夔部夔夔夔部夔夔夔部夔夔夔部夔夔夔部夔夔夔部夔

夔夔部夔夔夔部夔夔夔部夔夔夔部夔夔夔部夔夔夔部夔

檢字 十三畫

爽部一 冥部八 夔部刀 傘部十 雙部又 聾部戠 駮部詒 嚮部嚴 爾部駘 駟部口

駮部土 氐部土 夔部夕 夔部女 夔部小 夔部山 嚮部工 巖部工 駟部口

駮部弓 常部三 應部心 攀部手 夔部支 夔部文 夔部文

駮部日 夔部日 夔部犬 夔部玉 夔部瓜 夔部夕 夔部比 夔部爻

夔部田 夔部白 夔部耳 夔部肉 夔部木 夔部立 夔部米 夔部白

夔部糸 夔部羊 夔部耳 夔部肉 夔部自 夔部白 夔部白 夔部白

夔部衣 夔部見 夔部角 夔部言 夔部谷 夔部豆 夔部貝 夔部貝

夔部車 夔部辰 夔部邑 夔部酉 夔部金 夔部阜 夔部隹 夔部非

夔部革 夔部韋 夔部圭 夔部音 夔部風 夔部飛 夔部首 夔部高

夔部鬼 夔部魚 夔部鳥 夔部鹵 夔部鹿 夔部鼎 夔部龍 夔部龜

二十畫

夔部乙 夔部八 夔部二 夔部口 夔部土 夔部女 夔部女

夔部心 夔部水 夔部木 夔部穴 夔部立 夔部火 夔部日 夔部日

夔部木 夔部水 夔部木 夔部穴 夔部立 夔部火 夔部日 夔部日

夔部目 夔部示 夔部木 夔部穴 夔部立 夔部米 夔部田 夔部田

夔部羊 夔部羽 夔部自 夔部虫 夔部白 夔部外 夔部見 夔部見

夔部角 夔部言 夔部豆 夔部貝 夔部足 夔部辛 夔部辰 夔部色

夔部金 夔部阜 夔部隶 夔部雨 夔部非 夔部食 夔部辰 夔部色

夔部鬃 夔部鬃 夔部鬃 夔部鬃 夔部鬃 夔部鬃 夔部鬃 夔部鬃

二十一畫

夔部鬃 夔部鬃 夔部鬃 夔部鬃 夔部鬃 夔部鬃 夔部鬃 夔部鬃

檢字

自二十畫至二十三畫

原原 部厂 部田 部秦 部禾

三十一畫

緜 部糸 部雷 部高

三十二畫

𪛗 部田 部竹 部虫

三十三畫

𪛘 部田 部水 部阜 部龍

三十四畫

馬 部馬

三十五畫

𪛙 部日

三十六畫

雲 部雨 部雷 部鳥 部鹿 部土

三十九畫

塹 部土 部雷 部雨

四十三畫

𪛚 部白

四十四畫

𪛛 部見

五十二畫

𪛜 部雨

辨似 筆畫近似音義顯別毫釐之間最易混淆閱此庶無魯魚亥豕之誤

二字相似

フツ 音弗左 一 辰也 一 ナカク 音移 流也 丁 丙 古下 夕 マジル 音鳩延 蔓也 夕

音原照字

檢字

音許エイヒク 音曳推
動貌 一 アキラカ也明也
一 イホ岸一フツ
一 古上
一 七 音比
一 七 古化

音方受カ
一 カミ 廂物也
一 古節
一 古ト
一 忍去聲
一 刃 鋒刃
一 刃 傷也
一 刃 與創同
一 刃 傷也
一 刃 傷也
一 刃 傷也

音衰行カ
一 カミル 音注跛
一 尤本
一 中 音徹草木
一 初生也
一 少 音捷步

音疾ハ
一 音入二
一 音無
一 音糾大
一 音膠絶
一 音枝出也
一 音未治者

音韻末髮
一 音殊
一 音殊
一 音殊
一 音殊
一 音殊
一 音殊

音恃買賣
一 音殊
一 音殊
一 音殊
一 音殊
一 音殊
一 音殊

音害糸耕害
一 音殊
一 音殊
一 音殊
一 音殊
一 音殊
一 音殊

音即兩
一 音殊
一 音殊
一 音殊
一 音殊
一 音殊
一 音殊

音乃
一 音殊
一 音殊
一 音殊
一 音殊
一 音殊
一 音殊

音軒輕
一 音殊
一 音殊
一 音殊
一 音殊
一 音殊
一 音殊

音平聲削也
一 音殊
一 音殊
一 音殊
一 音殊
一 音殊
一 音殊

音凡舟
一 音殊
一 音殊
一 音殊
一 音殊
一 音殊
一 音殊

音祀水決
一 音殊
一 音殊
一 音殊
一 音殊
一 音殊
一 音殊

音巢穴
一 音殊
一 音殊
一 音殊
一 音殊
一 音殊
一 音殊

音類手耕
一 音殊
一 音殊
一 音殊
一 音殊
一 音殊
一 音殊

音上聲言
一 音殊
一 音殊
一 音殊
一 音殊
一 音殊
一 音殊

音洗米
一 音殊
一 音殊
一 音殊
一 音殊
一 音殊
一 音殊

音瀨
一 音殊
一 音殊
一 音殊
一 音殊
一 音殊
一 音殊

音沙汰
一 音殊
一 音殊
一 音殊
一 音殊
一 音殊
一 音殊

音上聲安
一 音殊
一 音殊
一 音殊
一 音殊
一 音殊
一 音殊

音前口
一 音殊
一 音殊
一 音殊
一 音殊
一 音殊
一 音殊

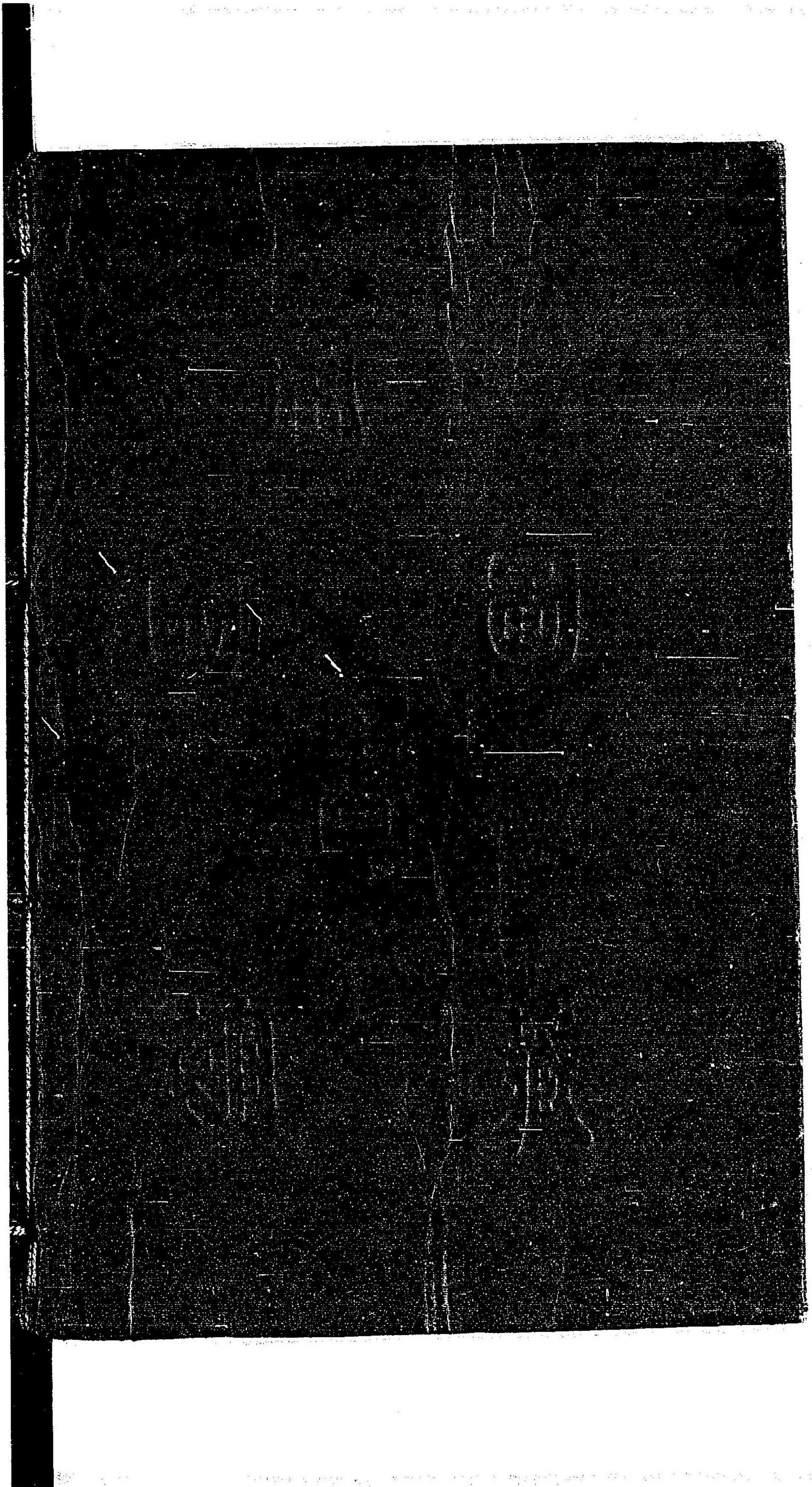
音痞
一 音殊
一 音殊
一 音殊
一 音殊
一 音殊
一 音殊

音痞
一 音殊
一 音殊
一 音殊
一 音殊
一 音殊
一 音殊

音痞
一 音殊
一 音殊
一 音殊
一 音殊
一 音殊
一 音殊

音痞
一 音殊
一 音殊
一 音殊
一 音殊
一 音殊
一 音殊

67
15
78





音訓康熙字典

67
15
78

082281-001-6

67-78

音訓康熙字典

古川 守衛/点

M15

DAE-0020

