

344  
206

大正新撰古錢之槩 第一集  
皇朝錢部



始



工學博士 甲賀宜政君序  
下間寅之助編

# 大正新撰古錢之彙集 第壹集

皇朝政之部

## 虎僊樓版

### 序

ふりあしの古錢家嘗て云へり古錢家は凡て三種類あり第一種の古錢家は其の藏品を常に賣物と亦し高き買手を以てば如何なる珍品をても之を手離さんとするものこれを高く賣的古錢家と名く第二種の古錢家は他人が貴重し若くは人の所有せざる錢のみを常に狙ひ居り甚しきは珍品を買收してそれを人手に渡ることを忌み嫌ふのみの已れの藏品をも容易に人に示さぬもののこれを淡珍的古錢家と名く第三種の古錢家は廣く蒐集家と交際し所有の重品は價を貪らすして之を後進の人に割譲し已れの知れる事項を以て各ます質問者に應答しその收藏はあふちは珍品を含ままざるも皆錢貨學の發達を増進するの目的を出て望む人  
 あれば歡んで之を開示するものこれを傳道的古錢家と名

2. 4. 7  
内交

工學博士 甲賀宜政君序  
下間寅之助編

# 大正新撰古錢之槩 第壹集

皇朝錢之部

## 虎僊樓版

序

不子而しの古錢家嘗て云へり古錢家は凡て三種類あり其  
 一種の古錢家をその藏品を常に賣物と爲し高き買手ありて  
 は如何なる珍品もて之を手離さんとするものこれ高  
 賣的古錢家と名く第二種の古錢家は他人の貴重なるもの  
 人の所有せざる錢のみを常に祖公居り甚しきは珍品を買  
 收してそれを手渡し渡ることと思ひ嬉ふのみ而も此の藏  
 品をも容易に人々を示さぬもの此れを淡珍的古錢家と名く  
 第三種の古錢家は廣く蒐集家と交際し所有の重品は價を  
 貪らずして之を後進の人々に割譲し己れの知れる事項を以  
 て各ます質問者に應答しその收藏はあふあちも珍品を舍  
 まさるも皆錢貨學の發達を促進するの目的を出て望む人  
 此れは歡んで之を開示するもの此れを傳道的古錢家と名

序  
くと以上三種の古銭家のうち孰れを奨励すへきの論者の見地よりて必らずしも同じのらざるべしと雖も思ふに一概に褒貶すへきにあらず殊に古銭商より見れば皆均しく尊敬すへき人々あらん然るに世の古銭商は價貴きものを褒めそやし普通品をけふすの通弊ありやも考へらる珍品の賣買は数子限りあり寧ろ多数の普通品を盛んに取扱ふの方針に出でなは一般に古銭趣味を普及するの一助ともなりつまり自家の懐合も甚た都合よき結果を来たさすや下間帛僂樓古銭商として慧眼の間えあり今茲に古銭之槩を出版せんとして一言を需められたれば聊る所見を記して序とす

大正二年三月大改造幣局に於て工學博士甲賀宜政

### 緒言

本邦に於て古銭嗜好蒐集の初をい遠く元祿時代にあり寛政中諸侯に在りて富山福知山姫路の藩主各財力と惜ますして蒐集に熱中し民間赤川村羽積芳川維堅等の諸子より明治となりては成島柳北出で、我古銭界の面目を革新し始めて完全なる明治新撰泉譜に著あり大に江湖に流行を促し以て今日に至れり此れが初心者も蒐集に就ては年代の鑑別時價比判定に苦しみ間々中止し止むなきに至りたり數年前東京の考古堂古銭價格圖鑑の著あり最近大阪の蝶葉堂より古銭價目出版ありて初心者の便益少なるべし然れども飽れども大略にして猶盡きざるもれありに似たり故に本書は年代價格種類を關し稍々完備なるを目的として編述せり

本書は錢圖の概ね實物搨模に依りて撰寫し搨模なきものは在来の泉書より撰寫せり皇朝錢を第一集となし其配列は各錢の種類を成るべく全部掲載せしむ細別に至りては到底盡し難しとす各錢圖下に一より其數字を記せしは其番號に依りて古錢の種類應答に便せんか為めなり

諸錢此名称は舊譜に従いたるも徳當なりざるも此ハ之と改めたり  
 此書に掲載せる諸錢の價格ハ編者其大差なきを保證すも雖も品數の増減及以諸  
 錢此美醜も亦大なる關係あり加之嗜好の盛衰によりても相場の上下あるも此  
 札ハ不變れ價格ハ決定し難きも此より元來古錢ハ現存希少なるを貴い數多きを  
 せりハ價格自ら賤しきも此より且つ精巧なる模造品も少なかりされハ初心者は鑑識  
 家に就て質さるべし

本書出版印刷ニ付き東仙堂東善氏百方盡力せられたる茲に其好意を感謝し

大正二年三月

編者謹誌

# 大正古錢之集 第壹集 下間寅之助編

## 新撰 皇朝錢ノ部

最古銀錢 無文字

元明天皇和銅開珎鑄造以前ノ物

大段元寶堂所藏 五百圓



和銅開珎 稱世手 銀錢  
 元明天皇  
 和銅元年鑄造  
 世古和銅ノ稱者  
 字體數種あり 貳十五圓



和銅開珎 稱古和同 銀錢

元明天皇  
 和銅元年  
 鑄造



和銅開珎 稱古和同 銅錢

元明天皇  
 和銅元年  
 鑄造



和銅開珎 稱小字 銀錢

元明天皇  
 和銅元年  
 鑄造



和銅開珎 銀錢

元明天皇  
 和銅元年  
 鑄造



和銅開珎 稱未和同

元明天皇  
 和銅年間  
 鑄造



和銅開珎 稱八子和同

元明天皇  
 和銅年間  
 鑄造



大正新撰古錢ノ集

壹

和銅開珎 新降和  
元明天皇  
和銅年間  
鑄造  
壹圓



十

萬年通寶 稱大樣  
淳仁天皇  
天平寶字四年  
鑄造  
壹圓



十三

萬年通寶 稱橫点細樣  
淳仁天皇  
天平寶字四年  
鑄造  
拾圓



十六

和銅開珎 稱長珎  
元明天皇  
和銅年間  
鑄造  
貳圓



十一

萬年通寶 稱普通  
淳仁天皇  
天平寶字四年  
鑄造  
壹圓



十四

萬年通寶 稱橫点中象  
淳仁天皇  
天平寶字四年  
鑄造  
四圓



十七

和銅開珎 稱普通  
元明天皇  
和銅年間  
鑄造  
貳十文



十二

萬年通寶 稱四點  
淳仁天皇  
天平寶字四年  
鑄造  
壹圓



十五

萬年通寶 稱橫点細樣  
淳仁天皇  
天平寶字四年  
鑄造  
三圓



十八

御開基勝寶 金錢  
淳仁天皇  
天平寶字四年鑄造  
現存只一品 九百圓以上



十九

太平元寶 銀錢  
淳仁天皇 天平寶字四年鑄造  
現存只一品  
大坂龜岡壽昌堂所藏 五百圓以上二十



二十

神功開寶 稱大樣  
稱德天皇  
天平神護元年  
鑄造  
五圓



二十一

神功開寶 稱力功  
稱德天皇  
天平神護元年  
鑄造  
貳圓



二十二

神功開寶 稱不刀  
稱德天皇  
天平神護元年  
鑄造  
三圓



二十三

神功開寶 稱中樣  
稱德天皇  
天平神護元年  
鑄造  
貳圓



二十四

神功開寶 稱縮力  
稱德天皇  
天平神護元年  
鑄造  
貳十圓



二十五

神功開寶 稱縮力長室  
稱德天皇  
天平神護元年  
鑄造  
二十五圓



二十六

神功開寶 稱側功  
稱德天皇  
天平神護元年  
鑄造  
貳圓



二十七

神功開寶 稱長刀  
廣輪  
稱德天皇  
天平神護元年  
鑄造  
三十五文



二十八

神功開寶 稱長刀  
稱德天皇  
天平神護元年  
鑄造  
二十五文



二十九

隆平永寶 稱大樣  
桓武天皇  
延曆十五年  
鑄造  
十圓



三十

隆平永寶 稱狹永  
桓武天皇  
延曆十五年  
鑄造  
八圓



三十一

隆平永寶 稱廣郭大樣  
桓武天皇  
延曆十五年  
鑄造  
貳圓



三十二

大正新撰古金

隆平永寶 稱長頭永  
桓武天皇  
延曆十五年  
鑄造  
三十五圓



隆平永寶 稱永永  
桓武天皇  
延曆十五年  
鑄造  
五十圓



隆平永寶 稱細緣  
桓武天皇  
延曆十五年  
鑄造  
四圓



隆平永寶 稱廣背  
桓武天皇  
延曆十五年  
鑄造  
三十五圓



隆平永寶 稱小樣細緣  
桓武天皇  
延曆十五年  
鑄造  
三十七圓



隆平永寶 稱小樣  
桓武天皇  
延曆十五年  
鑄造  
五十圓



富壽神寶 稱壽貴  
嵯峨天皇  
弘仁九年  
鑄造  
三十五圓



富壽神寶 稱大樣  
嵯峨天皇  
弘仁九年  
鑄造  
二十五圓



富壽神寶 稱示神  
嵯峨天皇  
弘仁九年  
鑄造  
三十圓



富壽神寶 稱廣背  
嵯峨天皇  
弘仁九年  
鑄造  
五圓



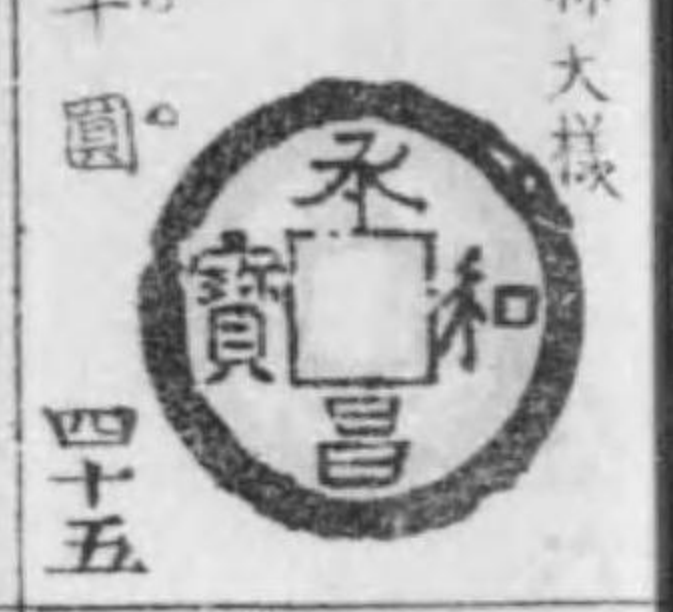
富壽神寶 稱潤緣  
嵯峨天皇  
弘仁九年  
鑄造  
壹圓



富壽神寶 稱細緣  
嵯峨天皇  
弘仁九年  
鑄造  
壹圓



承和昌寶 稱大樣  
仁明天皇  
承和二年  
鑄造  
三十圓



承和昌寶 稱中樣  
仁明天皇  
承和二年  
鑄造  
三圓



承和昌寶 稱小樣  
仁明天皇  
承和二年  
鑄造  
三圓



長年大寶 稱大樣  
仁明天皇  
嘉祥年間  
鑄造  
二十五圓



長年大寶 稱大字  
仁明天皇  
嘉祥年間  
鑄造  
二十五圓



長年大寶 稱小大  
仁明天皇  
嘉祥年間  
鑄造  
三圓



長年大寶 稱大樣  
仁明天皇  
嘉祥年間  
鑄造  
二圓



長年大寶 稱正郭小年  
仁明天皇  
嘉祥年間  
鑄造  
貳圓



長年大寶 稱普通  
仁明天皇  
嘉祥年間  
鑄造  
貳圓



饒益神寶 稱大樣大字  
清和天皇  
貞觀元年  
鑄造  
百圓



饒益神寶 稱大樣神大  
清和天皇  
貞觀元年  
鑄造  
五十圓



饒益神寶 稱細緣大字  
清和天皇  
貞觀元年  
鑄造  
三十圓



饒益神寶 稱五神  
清和天皇  
貞觀元年  
鑄造  
二十五圓  
五十七



貞觀永寶 稱昂貞  
清和天皇  
貞觀十二年  
鑄造  
四圓五十文  
六十



寬平大寶 稱狹平  
宇多天皇  
寬平二年  
鑄造  
八圓  
六十三



寬平大寶 稱濶大  
宇多天皇  
寬平二年  
鑄造  
四圓  
六十六



饒益神寶 稱普通  
清和天皇  
貞觀元年  
鑄造  
十圓  
五十八



貞觀永寶 稱普通  
清和天皇  
貞觀十二年  
鑄造  
四圓五十文  
六十一



寬平大寶 稱大字  
宇多天皇  
寬平二年  
鑄造  
七圓  
六十四



寬平大寶 稱延尾  
宇多天皇  
寬平二年  
鑄造  
十五圓  
六十七



饒益神寶 稱普通濶緣  
清和天皇  
貞觀元年  
鑄造  
拾圓  
五十九



貞觀永寶 稱濶緣  
清和天皇  
貞觀十二年  
鑄造  
四圓五十文  
六十二



寬平大寶 稱延寬  
宇多天皇  
寬平二年  
鑄造  
十圓  
六十五



寬平大寶 稱濶大狹平  
宇多天皇  
寬平二年  
鑄造  
五圓  
六十八



寬平大寶 稱普通  
宇多天皇  
寬平二年  
鑄造  
四圓  
六十九



延喜通寶 稱大樣  
醍醐天皇  
延喜年間鑄造  
延喜後八銅鉛二種あり  
十圓  
七十二



延喜通寶 稱普通  
醍醐天皇  
延喜年間鑄造  
同 上  
壹圓五十文  
七十五



延喜通寶 稱廣郭  
醍醐天皇  
延喜年間鑄造  
同 上  
壹圓  
七十八



大正新撰古錢の系

大正新撰古錢の系

大正新撰古錢の系

大正新撰古錢の系

大正新撰古錢の系

大正新撰古錢の系

大正新撰古錢の系

大正新撰古錢の系



乾元大寶 稱長元  
村上天皇  
天德二年鑄造 七圓  
八十二



乾元大寶 稱狹穿  
村上天皇  
天德二年鑄造 四圓  
八十四



乾元大寶 稱大元 鉛鑄  
村上天皇  
天德二年鑄造 三圓  
八十七



乾元大寶 稱小樣斜空  
村上天皇  
天德二年鑄造 五圓  
九十



乾元大寶 稱短元  
村上天皇  
天德二年鑄造 五圓  
八十二



乾元大寶 稱接郭  
村上天皇  
天德二年鑄造 十圓  
八十五



乾元大寶 稱退大  
村上天皇  
天德二年鑄造 四圓  
八十八



乾元大寶 稱濶縁  
村上天皇  
天德二年鑄造 五圓  
九十二



乾元大寶 稱合圓郭異元  
村上天皇  
天德二年鑄造 四圓  
八十三



乾元大寶 稱普通大樣  
村上天皇  
天德二年鑄造 七圓  
八十六



乾元大寶 稱廣郭  
村上天皇  
天德二年鑄造 四圓  
八十九



乾元大寶 稱小樣  
村上天皇  
天德二年鑄造 五圓  
九十二



和銅開珎錢より乾元大寶錢迄は古來より本邦此十二錢と稱して古錢初心者此最初に集め置きも此なるも現今承和昌寶以下此諸錢ハ容易に獲易し其の美錢と稱すも此ハ數十品に一品を獲難し此を以て見九ハ當時我國に鑄錢技術ハ尤も幼稚なりしと知るへし其後數百年間ハ我國に通用錢は鑄造なし

天正通寶銀錢 稱大樣  
後陽成天皇  
天正十五年鑄造 五圓  
九十三



天正通寶銀錢 稱狹足空  
後陽成天皇  
天正十五年鑄造 四圓  
九十六



天正通寶銀錢 稱小空  
後陽成天皇  
天正十五年鑄造 三圓  
九十九



天正通寶銀錢 稱小字  
後陽成天皇  
天正十五年鑄造 四圓  
九十四



天正通寶銀錢 稱仰天  
後陽成天皇  
天正十五年鑄造 三圓  
九十七



天正通寶銀錢 稱小樣  
後陽成天皇  
天正十五年鑄造 三圓  
百



天正通寶銀錢 稱濶字  
後陽成天皇  
天正十五年鑄造 三圓  
九十五



天正通寶銀錢 稱俯天  
後陽成天皇  
天正十五年鑄造 三圓  
九十八



天正通寶銀錢 稱細字  
後陽成天皇  
天正十五年鑄造 三圓  
百一



文祿通寶銀錢 稱細郭  
後陽成天皇  
文祿年間  
鑄造  
五圓



文祿通寶銀錢 稱肥字  
後陽成天皇  
文祿年間  
鑄造  
五圓



文祿通寶銀錢 稱小字  
後陽成天皇  
文祿年間  
鑄造  
五圓



慶長通寶 稱大字  
後陽成天皇  
慶長十一年  
鑄造  
五圓



慶長通寶 稱普通大樣  
後陽成天皇  
慶長十一年  
鑄造  
價值十レ



慶長通寶 稱小樣  
後陽成天皇  
慶長十一年  
鑄造  
價值十レ



慶長通寶 稱宝頂星大樣  
後陽成天皇  
慶長十一年  
鑄造  
五十文



慶長通寶 稱宝頂星小樣  
後陽成天皇  
慶長十一年  
鑄造  
三十文



慶長通寶銀錢 篆書錢  
後陽成天皇  
慶長十一年  
鑄造  
五圓



元和通寶 稱細線  
後水尾天皇  
元和元年鑄造  
四圓



元和通寶 稱闊線  
後水尾天皇  
元和元年  
鑄造  
三圓



元和通寶 稱肥字  
後水尾天皇  
元和元年  
鑄造  
四圓



元和通寶 稱番錢  
後水尾天皇  
元和元年鑄造  
背ニヨリ三十ノ數字アリ



元和通寶 稱番錢  
後水尾天皇  
元和元年  
鑄造  
十圓



元和通寶 稱番錢  
後水尾天皇  
元和元年鑄造  
同上



元和通寶 稱番錢  
後水尾天皇  
元和元年鑄造  
同上



元和通寶 稱番錢  
後水尾天皇  
元和元年鑄造  
同上



永樂通寶 金錢  
後陽成天皇  
文祿年間已後  
鑄造  
十五圓



永樂通寶 金錢  
同上  
同上  
十五圓



永樂通寶 金錢 無背  
後陽成天皇  
文祿年間以後  
鑄造  
十圓



永樂通寶 銀錢  
同 上  
同 上  
十圓



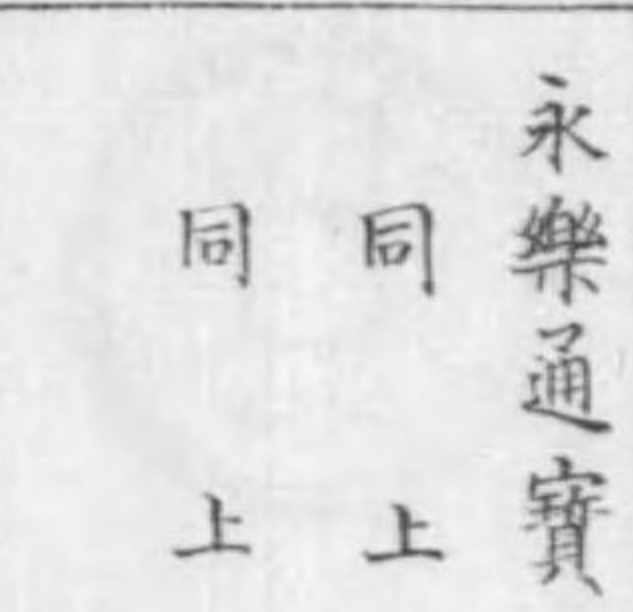
永樂通寶 銀錢  
同 上  
同 上  
五圓



永樂通寶 銀錢  
同 上  
同 上  
八圓



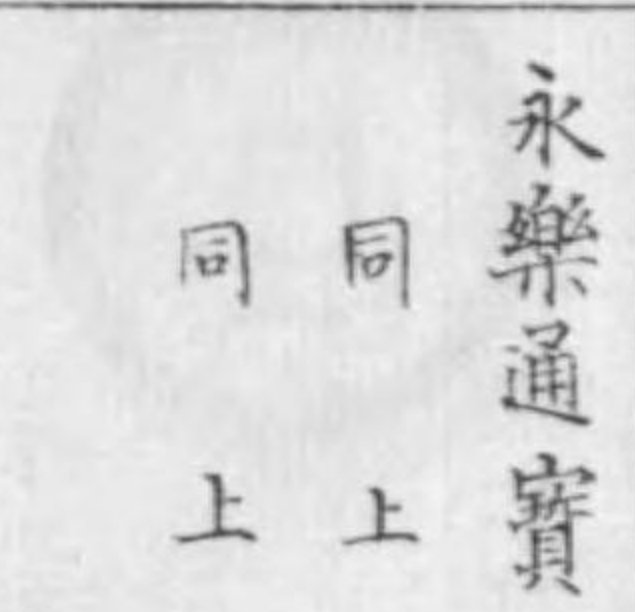
永樂通寶 無背文  
同 上  
同 上  
三十錢  
百廿五



永樂通寶 稱大樣  
同 上  
同 上  
壹圓  
百廿六



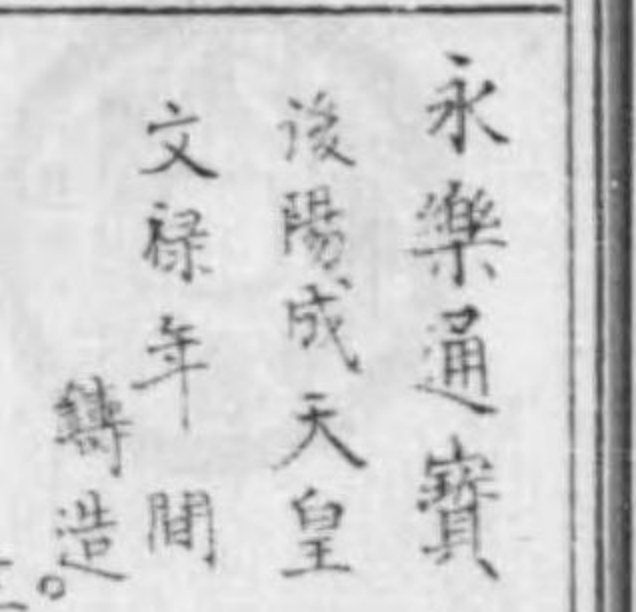
永樂通寶 銀錢 陰郭  
同 上  
同 上  
壹圓  
百廿八



永樂通寶 及郭  
同 上  
同 上  
壹圓  
百廿九



永樂通寶 銀錢 陰郭  
後陽成天皇  
文祿年間  
鑄造  
貳圓  
百三十一



永樂通寶 新廣穿  
後陽成天皇  
文祿年間  
鑄造  
三十錢  
百三十二



永樂通寶 銀錢  
後陽成天皇  
文祿年間  
鑄造  
貳圓  
百三十四



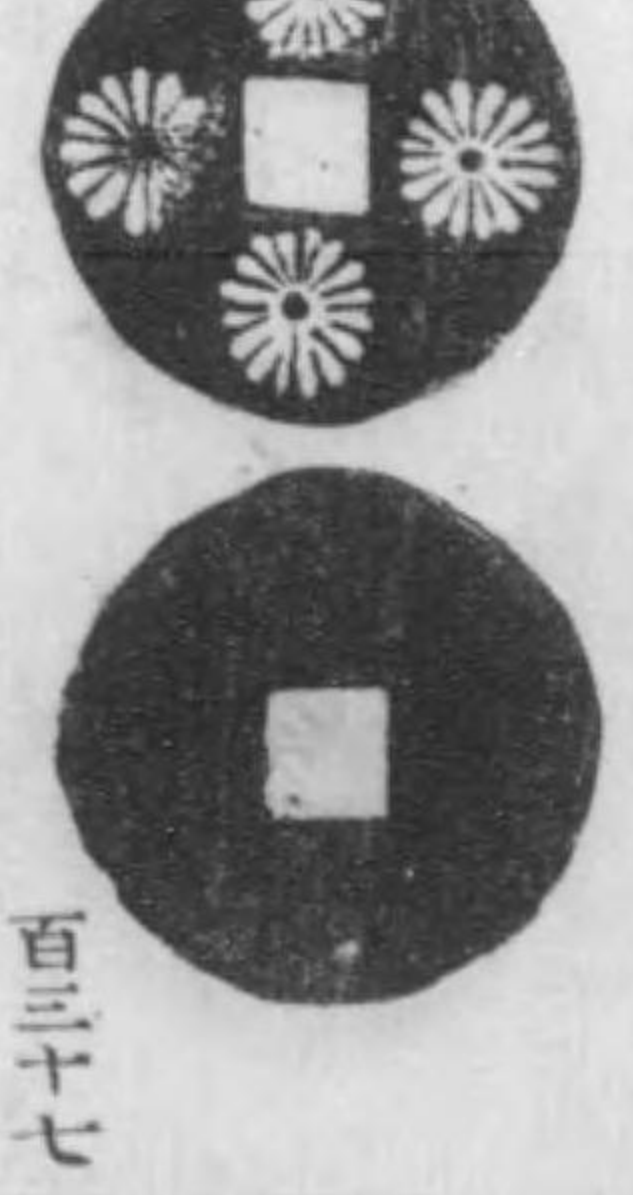
永樂通寶 銀錢  
後陽成天皇  
文祿年間  
鑄造  
貳圓  
百三十五



四大字 銀錢 打製  
明正天皇  
寬永三年以前  
鑄造  
五圓  
百三十六



菊花銀錢 打製  
明正天皇  
寬永三年以前  
鑄造  
五圓  
百三十七



紹聖元寶 金錢 打製  
明正天皇  
寬永三年以前  
鑄造  
五圓  
百三十八



銀樂通寶 銀錢 打製  
明正天皇  
寬永三年以前  
鑄造  
三圓  
百三十九



永樂通寶  
明正天皇  
寬永三年以前  
鑄造  
五圓



寬永通寶 稱元和手  
明正天皇  
寬永三年  
鑄造  
貳十圓



寬永通寶 同上  
明正天皇  
寬永三年  
鑄造  
五圓



寬永通寶 同上  
明正天皇  
寬永三年  
鑄造  
五圓



十四銀錢 打製  
明正天皇  
寬永三年以前  
鑄造  
五圓



寬永通寶 銀製 稱元和手  
明正天皇  
寬永三年  
鑄造  
三圓



寬永通寶 同上  
明正天皇  
寬永三年  
鑄造  
五圓



寬永通寶 銀製 打製  
明正天皇  
寬永三年  
鑄造  
三圓



寬永通寶 稱太平手  
明正天皇  
寬永三年  
鑄造  
貳五圓



寬永通寶 稱二水永短空  
明正天皇  
寬永三年  
鑄造  
三圓



寬永通寶 稱二水縮永  
明正天皇  
寬永三年  
鑄造  
三十錢



寬永通寶 稱二水永背三  
明正天皇  
寬永三年  
鑄造  
五十錢



寬永通寶 稱永樂手  
明正天皇  
寬永三年  
鑄造  
貳十圓



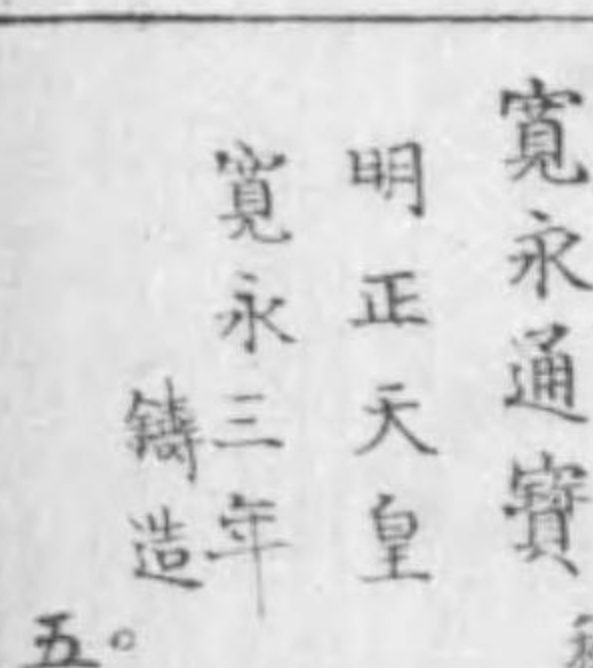
寬永通寶 稱二水永大通  
明正天皇  
寬永三年  
鑄造  
四圓



寬永通寶 稱二水永無背正字  
明正天皇  
寬永三年  
鑄造  
貳圓



寬永通寶 稱二水永肥三  
明正天皇  
寬永三年  
鑄造  
五十錢



寬永通寶 稱二水大空  
明正天皇  
寬永三年  
鑄造  
五圓



寬永通寶 稱二水永長字  
明正天皇  
寬永三年  
鑄造  
四圓



寬永通寶 稱二水永背星  
明正天皇  
寬永三年  
鑄造  
五十錢



寬永通寶 稱二水永背三  
明正天皇  
寬永三年  
鑄造  
五十錢



寛永通寶

稱二水永狹三

明正天皇  
寛永三年  
鑄造

五十文



百五十九

寛永通寶

稱二水永狹三小字

明正天皇  
寛永三年  
鑄造

五十文



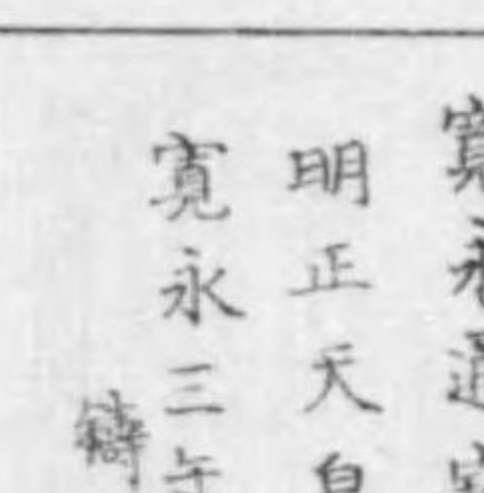
百六十

寛永通寶

稱二水永三無背

明正天皇  
寛永三年  
鑄造

壹圓



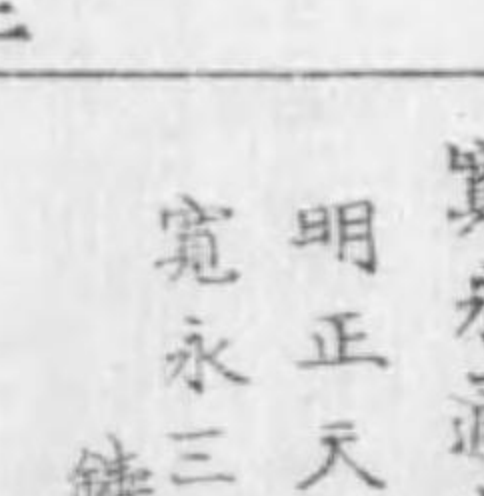
百六十一

寛永通寶

稱二水永潤縁

明正天皇  
寛永三年  
鑄造

八十文



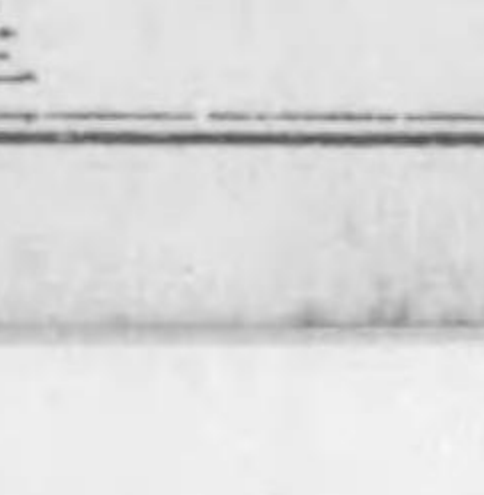
百六十二

寛永通寶

稱二水永縮字

明正天皇  
寛永三年  
鑄造

壹圓



百六十三

寛永通寶

稱二水永背十三

明正天皇  
寛永三年  
鑄造

三圓



百六十四

寛永通寶

背星

明正天皇  
寛永三年  
鑄造

三圓



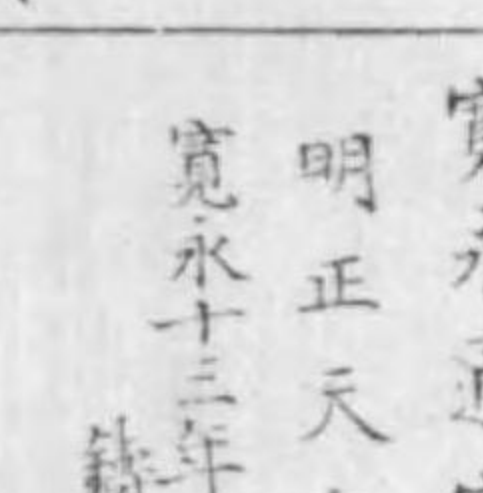
百六十五

寛永通寶

稱大字

明正天皇  
寛永十三年以後  
鑄造

五圓



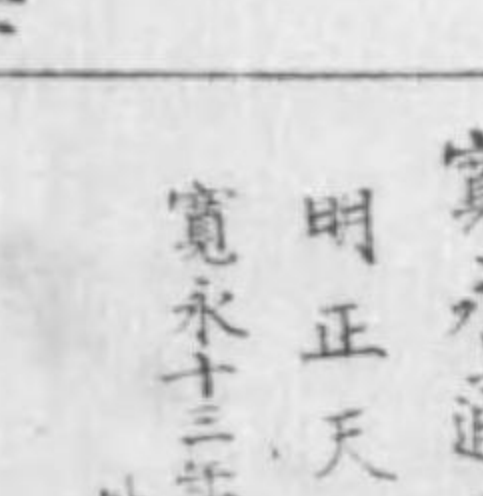
百六十六

寛永通寶

稱大字平永

明正天皇  
寛永十三年以後  
鑄造

三圓



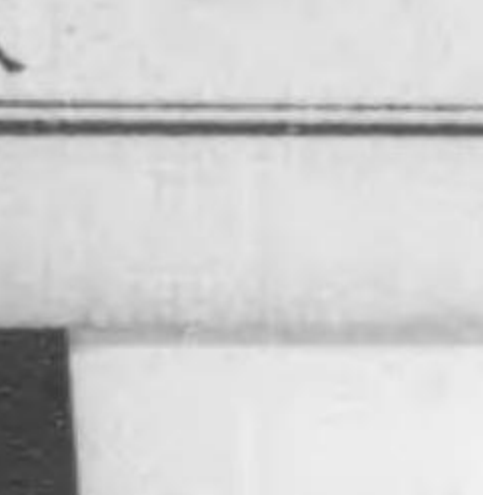
百六十七

寛永通寶

稱魚尾宝

明正天皇  
寛永十三年以後  
鑄造

五圓



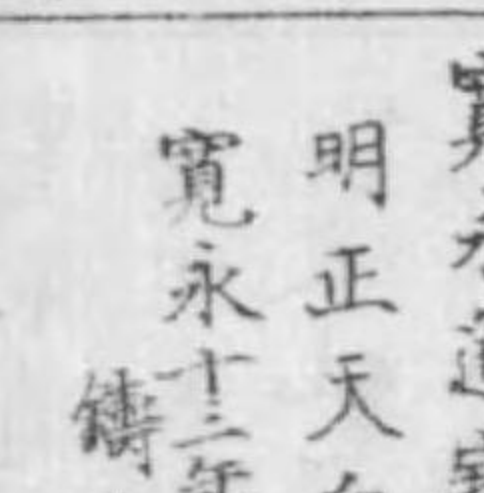
百六十八

寛永通寶

稱異寛小永

明正天皇  
寛永十三年以後  
鑄造

五圓



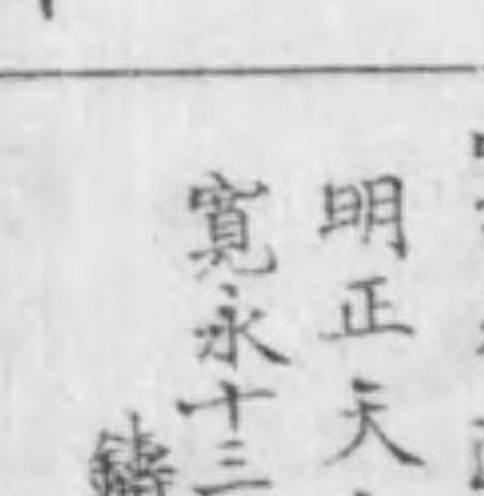
百六十九

寛永通寶

稱肥永

明正天皇  
寛永十三年以後  
鑄造

三圓



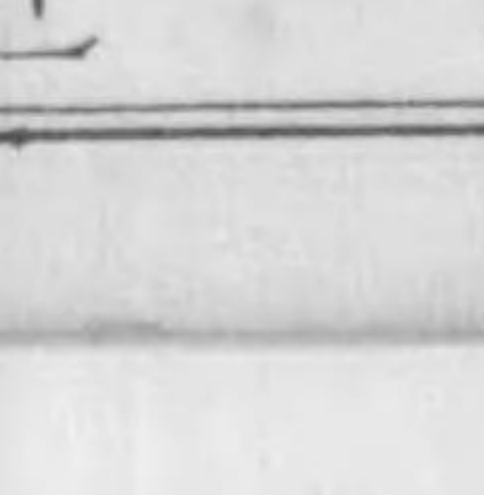
百七十

寛永通寶

稱三大點

明正天皇  
寛永十三年以後  
鑄造

壹圓



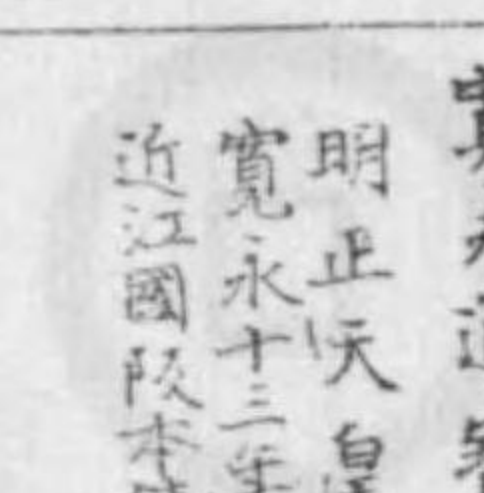
百七十一

寛永通寶

奈良錢

明正天皇  
寛永十三年  
大和奈良鑄造

五十文



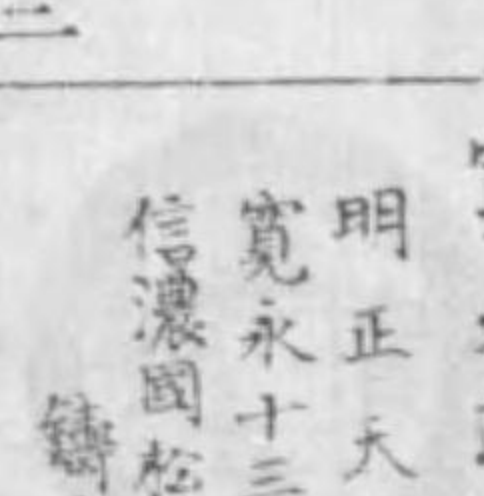
百七十二

寛永通寶

阪本錢

明正天皇  
寛永十三年  
近江國阪本鑄造

價ナシ



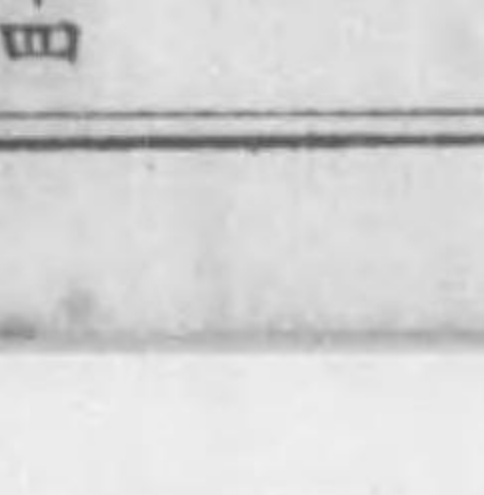
百七十三

寛永通寶

松本錢

明正天皇  
寛永十三年  
信濃國松本鑄造

價ナシ



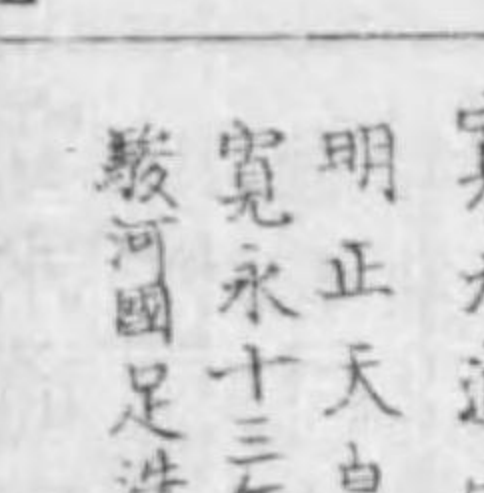
百七十四

寛永通寶

吉田錢

明正天皇  
寛永十三年  
三河國吉田鑄造

價ナシ



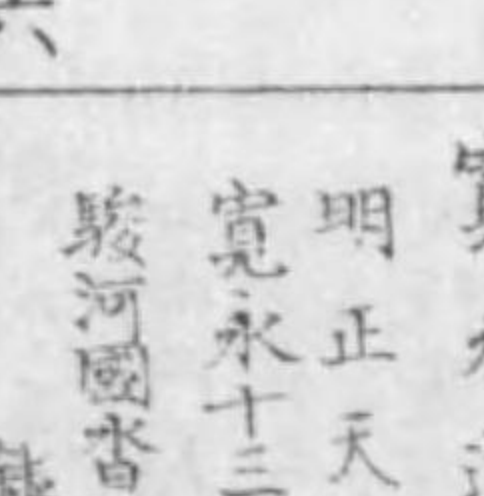
百七十五

寛永通寶

足洗錢

明正天皇  
寛永十三年  
駿河國足洗鑄造

價ナシ



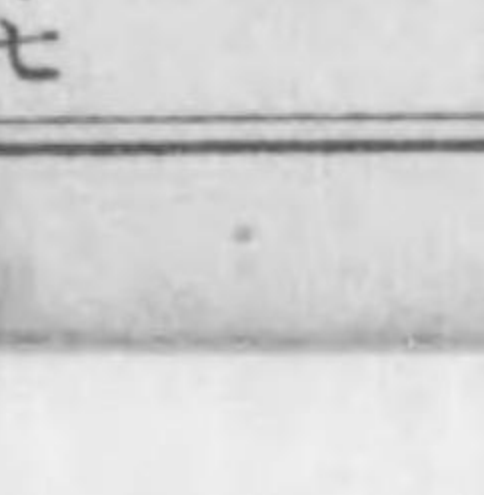
百七十六

寛永通寶

沓谷

明正天皇  
寛永十三年以後  
駿河國沓谷村鑄造

價ナシ



百七十七

寛永通寶

文錢

靈元天皇  
寛文八年以後  
東京龜井戸鑄造

價ナシ



百七十八

寛永通寶

文錢 稱島屋錢

靈元天皇  
寛文年間  
東京龜井戸鑄造

三圓



百七十九

寛永通寶 稱島屋無背  
靈元天皇  
寛文八年  
東京龜井戸鑄造  
貳十文  
百八十



寛永通寶 京都錢  
東山天皇  
元祿四年  
京都鑄造  
價十文  
百八十二



寛永通寶 耳白錢  
中御門天皇  
正徳四年  
龜井戸鑄造  
價十文  
百八十二



寛永通寶 京都錢  
中御門天皇  
享保十一年  
京都七條鑄造  
價十文  
百八十三



寛永通寶 深川錢  
中御門天皇  
享保十一年  
東京深川十萬坪  
鑄造  
價十文  
百八十四



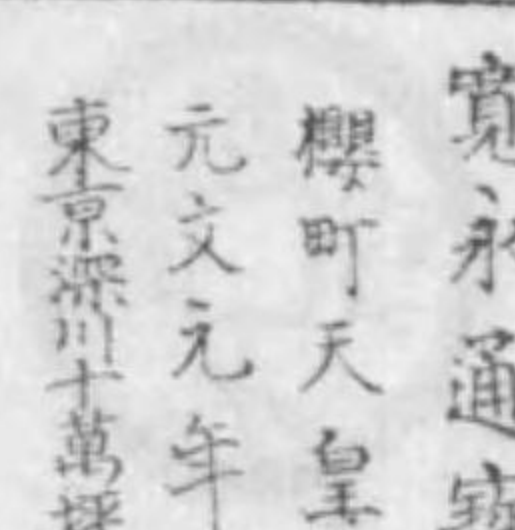
寛永通寶 難波錢 大中小三種アリ  
中御門天皇  
享保十三年  
大段難波鑄造  
價十文  
百八十五



寛永通寶 石巻錢 稱正字  
中御門天皇  
享保十三年  
仙臺石巻鑄造  
價十文  
百八十六



仙  
寛永通寶 同上十字極印大字  
櫻町天皇  
元文元年  
同上鑄造  
三文  
百八十九



寛永通寶 深川錢 背十字  
櫻町天皇  
元文元年  
東京深川十萬坪鑄造  
五文  
百八十七



寛永通寶 深川錢 右外輪十字極印  
櫻町天皇  
元文元年  
東京深川十萬坪鑄造  
價十文  
百八十八



寛永通寶 同上十字極印大字  
櫻町天皇  
元文元年  
同上鑄造  
三文  
百八十九



寛永通寶 鳥羽錢 俗稱清水錢  
櫻町天皇  
元文元年  
山城鳥羽鑄造  
價十文  
百九十



寛永通寶 鳥羽錢 俗稱有乘錢  
櫻町天皇  
元文元年  
山城鳥羽橫小路  
鑄造  
價十文  
百九十一



寛永通寶 核錢 稱廣穿  
櫻町天皇  
元文元年  
東京核江鑄造  
價十文  
百九十二



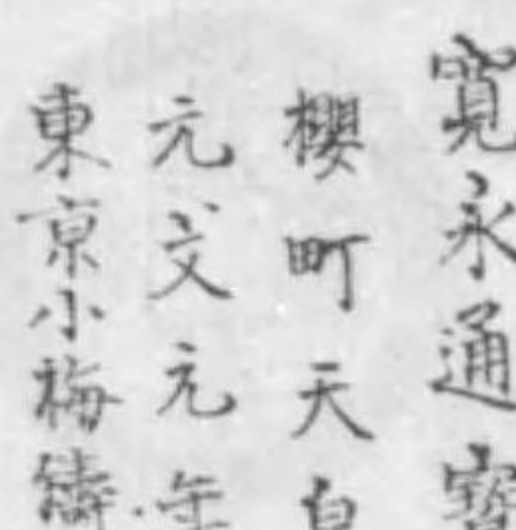
寛永通寶 同上 稱長通  
櫻町天皇  
元文元年  
同上鑄造  
價十文  
百九十三



寛永通寶 相川錢 背佐小字  
中御門天皇  
正徳四年  
佐渡國相川鑄造  
價十文  
百九十四



寛永通寶 中嶋錢 稱寬延尾  
櫻町天皇  
元文元年  
紀伊中嶋鑄造  
通用貨鉄錢 五文  
百九十七



寛永通寶 小梅錢 稱枚弁  
櫻町天皇  
元文元年  
東京小梅鑄造  
價十文  
百九十五



寛永通寶 和歌山錢 稱正字  
櫻町天皇  
元文元年  
紀伊和歌山鑄造  
價十文  
百九十六



寛永通寶 魚井戸錢 稱廣穿  
櫻町天皇  
元文二年  
東京魚井戸鑄造  
價十文  
二百



寛永通寶 伏見錢  
櫻町天皇  
元文元年  
京都伏見鑄造  
三文  
百九十八



寛永通寶 膳所錢  
櫻町天皇  
元文元年  
近江膳所鑄造  
五十文  
百九十九



寛永通寶 寂光寺錢 稱正字  
櫻町天皇  
元文元年  
下野國日光寂光寺  
鑄造  
價十文  
二百一



寛永通寶 稱正字  
櫻町天皇  
元文元年  
同上鑄造  
價十文  
二百一



寛永通寶 相川錢背佐 称狭字  
櫻町天皇  
元文貳年  
佐渡國相川鑄造  
五匁



二百〇二

寛永通寶 小名木川錢 称細縁  
櫻町天皇  
元文二年  
東京本所小名木川鑄造  
五匁



二百〇三

寛永通寶 秋田錢 称大字  
櫻町天皇  
元文二年  
羽後國秋田鑄造  
價十匁



二百〇四

寛永通寶 小名木川錢 称細縁  
櫻町天皇  
元文二年  
東京本所小名木川鑄造  
五匁



二百〇五

寛永通寶 同上 称細縁  
同  
同  
同  
同上



二百〇六

寛永通寶 同上 称細縁  
同  
同上  
同上



二百〇七

寛永通寶 藤沢錢  
同  
同上  
相模國藤沢鑄造  
價十匁



二百〇八

寛永通寶 加嶋錢 称細縁  
同  
元文三年以後  
大坂加嶋村鑄造  
通貨錢二種アリ 三匁



二百〇九

寛永通寶 深川錢 称大字  
同  
元文四年  
東京深川鑄造  
三匁



二百一十

寛永通寶 平野新田錢  
同  
同上  
東京平野新田鑄造  
價十匁



二百一十一

寛永通寶 押上錢 称小字  
同  
同上  
東京押上鑄造  
銅鉄二種アリ 銅鉄共十匁



二百一十二

寛永通寶 高津錢 称廣穿  
櫻町天皇  
寛保元年以後  
大坂高津鑄造  
價十匁



二百一十三

寛永通寶 足尾錢 称大字  
同  
寛保二年  
下野足尾鑄造  
價十匁



二百一十四

同  
同上  
同上



二百一十四

寛永通寶 一瀬錢 称潤字背一字  
同  
寛保二年  
紀伊國一瀬鑄造  
十五匁



二百一十五

寛永通寶 鳥取錢 称大字  
同  
延享元年  
因幡鳥取鑄造  
價十匁



二百一十八

寛永通寶 同上 称小字背肥一字  
同  
同上  
同上



二百一十六

寛永通寶 同上 称潤字  
同  
同  
同  
通用貨鉄錢 十匁



二百一十七

寛永通寶 伏見錢  
同  
同上  
同上



二百一十八

寛永通寶 龜井戸錢 称潤縁  
後櫻町天皇  
明和二年  
東京龜井戸鑄造  
銅鉄二種アリ 銅鉄三十匁 鉄十匁



二百一十九

寛永通寶 飯田錢 称小字  
同  
明和二年  
甲斐國飯田鑄造  
同上 銅鉄十五匁 鉄錢五匁



二百二十

寛永通寶 伏見錢  
同  
同上  
明和四年  
京都伏見西濱鑄造  
同上 銅十匁 鉄價十匁



二百廿一

寛永通寶 龜井戸錢 称鉄穿  
同  
同上  
明和五年  
東京龜井戸鑄造  
價十匁



二百廿二

寛永通寶 長崎錢 背長字 稱三揃大字  
 後櫻町天皇  
 明和二年  
 肥前長壽鑄造  
 價十文



二百廿三

寛永通寶 石巻錢 背千 稱大字  
 同 上  
 明和六年  
 陸奥石巻鑄造  
 銅鉄二種アリ  
 價十文



二百廿四

寛永通寶 木崎錢 背久 稱濁字  
 同 上  
 同 上  
 常陸木崎鑄造  
 同上 銅鉄二種 價十文



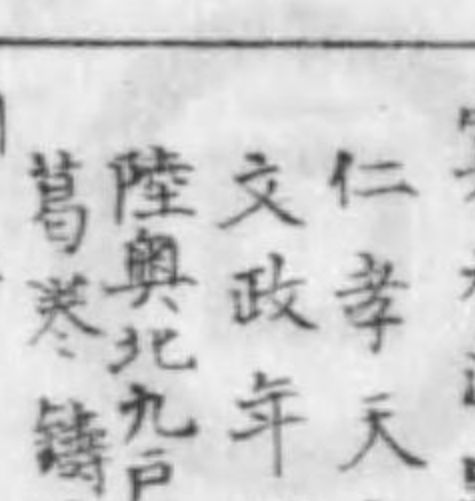
二百廿五

寛永通寶 同上  
 同 上  
 明和九年  
 同上 銅鉄二種 價十文



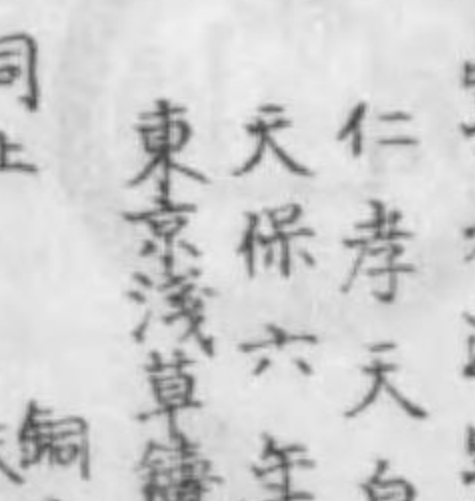
二百廿六

寛永通寶 石巻錢 背千無背  
 光格天皇  
 天明四年  
 陸奥石巻鑄造  
 同上 銅鉄二種 價十文



二百廿七

寛永通寶 八戸錢 稱無背  
 仁孝天皇  
 文政年間  
 陸奥北九戸郡  
 葛巻鑄造  
 同上 價十文



二百廿八

寛永通寶 水戸錢 背卜 稱狹穿  
 孝明天皇  
 安政年間  
 常陸水戸鑄造  
 同上 銅鉄二種 價十文



二百三十

寛永通寶 相川錢  
 孝明天皇  
 萬延年間  
 佐渡相川鑄造  
 同上 銅鉄二種 價十文



二百卅一

寛永通寶 新田宝錢  
 鑄造之年代  
 鑄処未詳  
 五文  
 二百卅二



寛永通寶 稱狹穿  
 同 上  
 同 上  
 或南部鑄造  
 銅鉄二種アリ  
 價十文



寛永通寶 稱廣郭  
 同 上  
 同 上  
 或羽田阿仁銅山  
 鑄造 廿文



二百卅四

寛永通寶 四文錢  
 後櫻町天皇  
 明和五年  
 東京龜井戸鑄造  
 價十文



二百卅五

寛永通寶 同上  
 同 上  
 同 上  
 同上



二百卅六

寛永通寶 小管  
 孝明天皇  
 萬延元年  
 東京菅鑄造  
 銅鉄二種 價十文



二百卅七

寛永通寶 盛岡錢  
 同 上  
 同 上  
 陸奥盛岡鑄造  
 同上 銅鉄二種 價十文



二百卅八

寛永通寶 石巻錢  
 同 上  
 同 上  
 陸奥石巻鑄造  
 同上 銅鉄二種 價十文



二百卅九

寛永通寶 水戸錢  
 孝明天皇  
 慶應二年  
 水戸鑄造  
 同上 銅鉄二種 價十文



二百四十



寛永通寶 伊勢錢  
同 上  
同 上  
伊勢國鑄造  
同上 銅五十文  
背イ字  
二百四十一



寛永通寶 四文錢  
鑄造之年代 未詳  
安藝廣島鑄造  
同上 銅壹圓  
背ア字  
二百四十三



寛永通寶 四文錢  
鑄造之年代 未詳  
鑄造地未詳  
同上 銅十文  
鐵價十文  
背狹字  
二百四十五



寛永通寶 御用錢  
中御門天皇  
正徳年間 鑄造  
同上 鐵價十文  
背狹字  
二百四十七



寛永通寶 背  
鑄造之年代 未詳  
鑄造地未詳  
同上 銅三十文  
背肥字  
二百四十二



寛永通寶 四文錢  
孝明天皇  
慶應年間  
出羽山形鑄造  
同上 銅壹圓 五十文  
山形錢  
背山字  
二百四十四



寛永通寶 同上  
同上 上  
同上 上  
同上 銅三十文 鐵價十文  
背廣字  
二百四十六



寛永通寶 同上  
中御門天皇  
享保年間 鑄造  
同上 鐵價十文  
背文取濟錢  
鑄造地未詳  
廿文  
二百四十九



寛永通寶  
明正天皇  
寛永三年 鑄造  
淺草番錢 背三十一十六、七數字  
二百五十



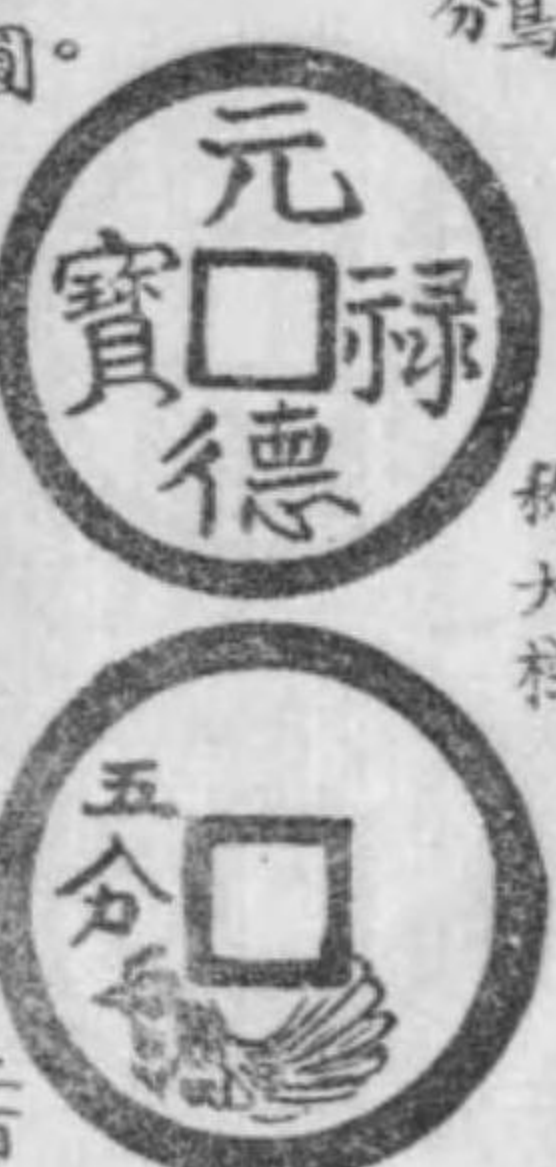
元禄開珎 背鳥  
東山天皇  
元禄年間 鑄造  
三圓  
二百五十二



元禄開珎 背鳥  
東山天皇  
元禄年間 鑄造  
貳圓  
二百五十四



元禄徳寶 背鳥  
東山天皇  
元禄年間 鑄造  
四圓  
二百五十六



貞享通寶 銀錢 背甲子  
靈元天皇  
貞享元年 鑄造  
五圓  
二百五十一



元禄開珎 背鳥一  
東山天皇  
元禄年間 鑄造  
貳圓  
背小様  
二百五十三



元禄徳寶 背鳥  
東山天皇  
元禄年間 鑄造  
三圓  
背小様  
二百五十五



元禄太珎 背鳥  
東山天皇  
元禄年間 鑄造  
五圓  
背大様  
二百五十七



鳥五分面無文  
東山天皇  
元祿年間  
鑄造  
三圓  
五十分



銀代通寶 稱肥字  
東山天皇  
元祿十六年  
鑄造  
十圓



銀代通寶 稱細字  
東山天皇  
元祿十六年  
鑄造  
三圓



萬代通寶 背龜  
東山天皇  
元祿十六年  
鑄造  
五圓



銀代通寶 稱大字  
東山天皇  
元祿十六年  
鑄造  
八圓



銀代通寶 背一分  
東山天皇  
元祿十六年  
鑄造  
十圓



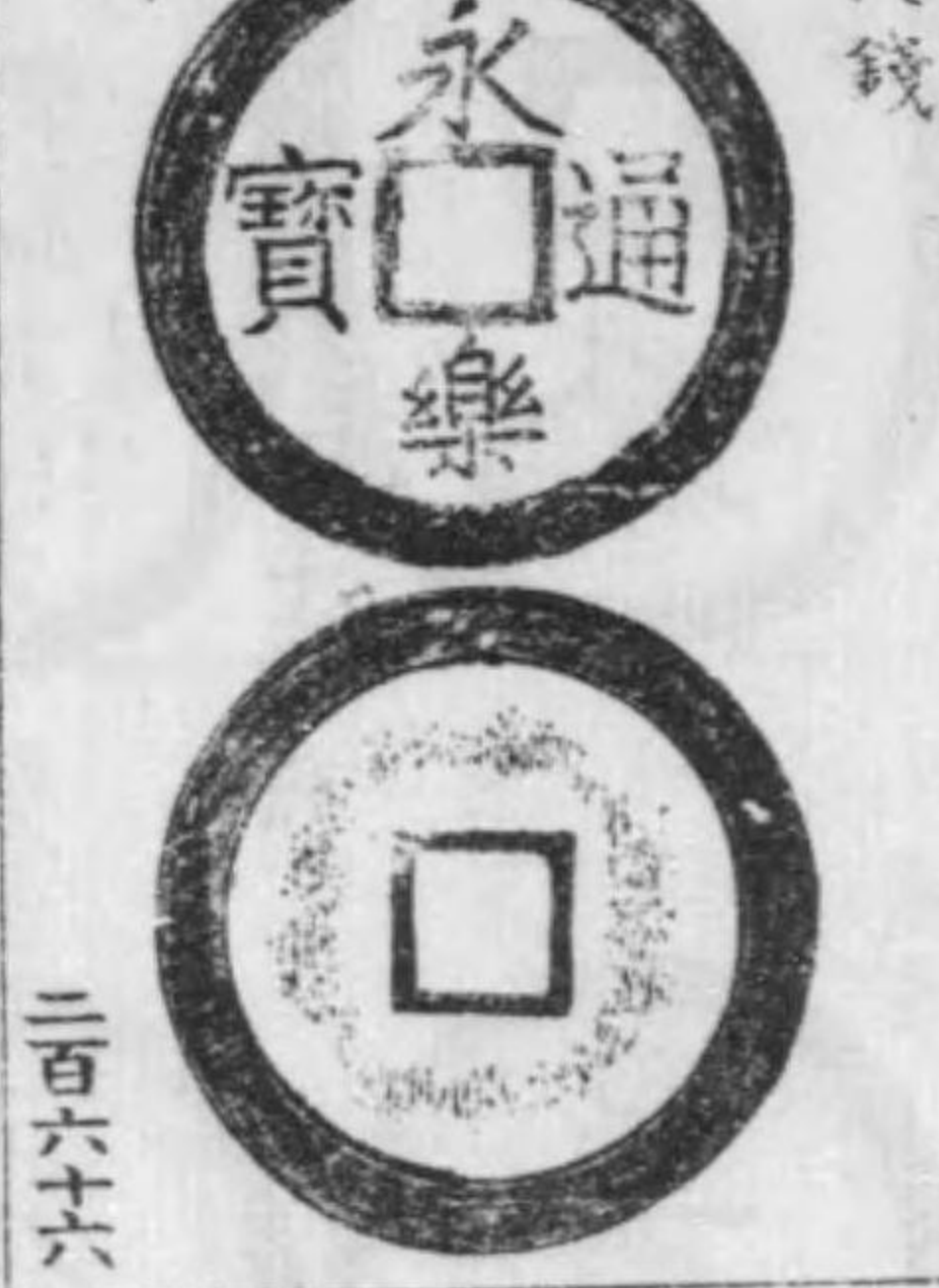
通寶壹文 稱鶴一文字  
東山天皇  
元祿十六年  
鑄造  
五圓



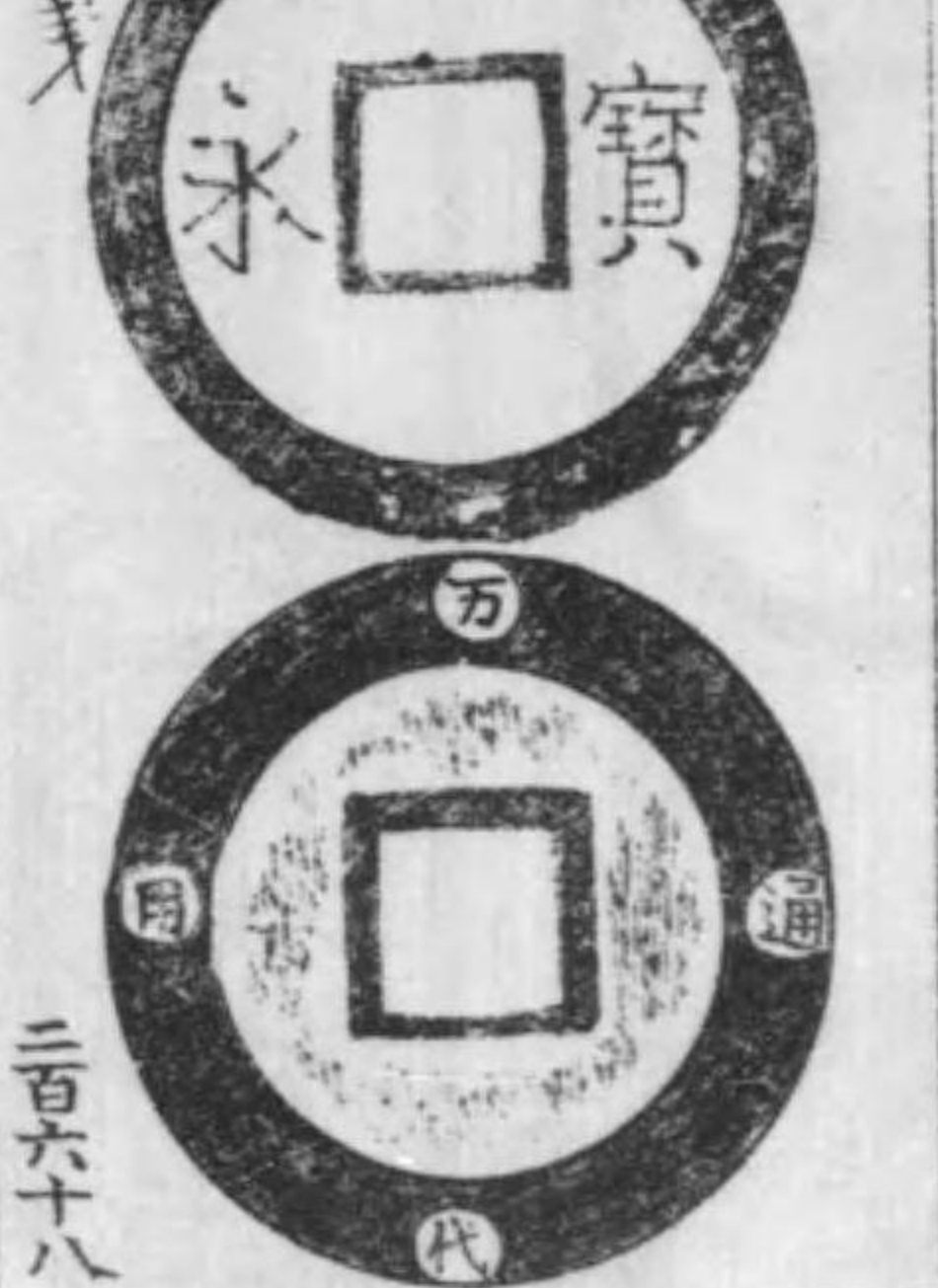
萬代通寶 背龜五分  
櫻町天皇  
元文年間以後  
鑄造  
三圓



永樂通寶 大錢  
靈元天皇  
延宝年間  
鑄造  
五圓



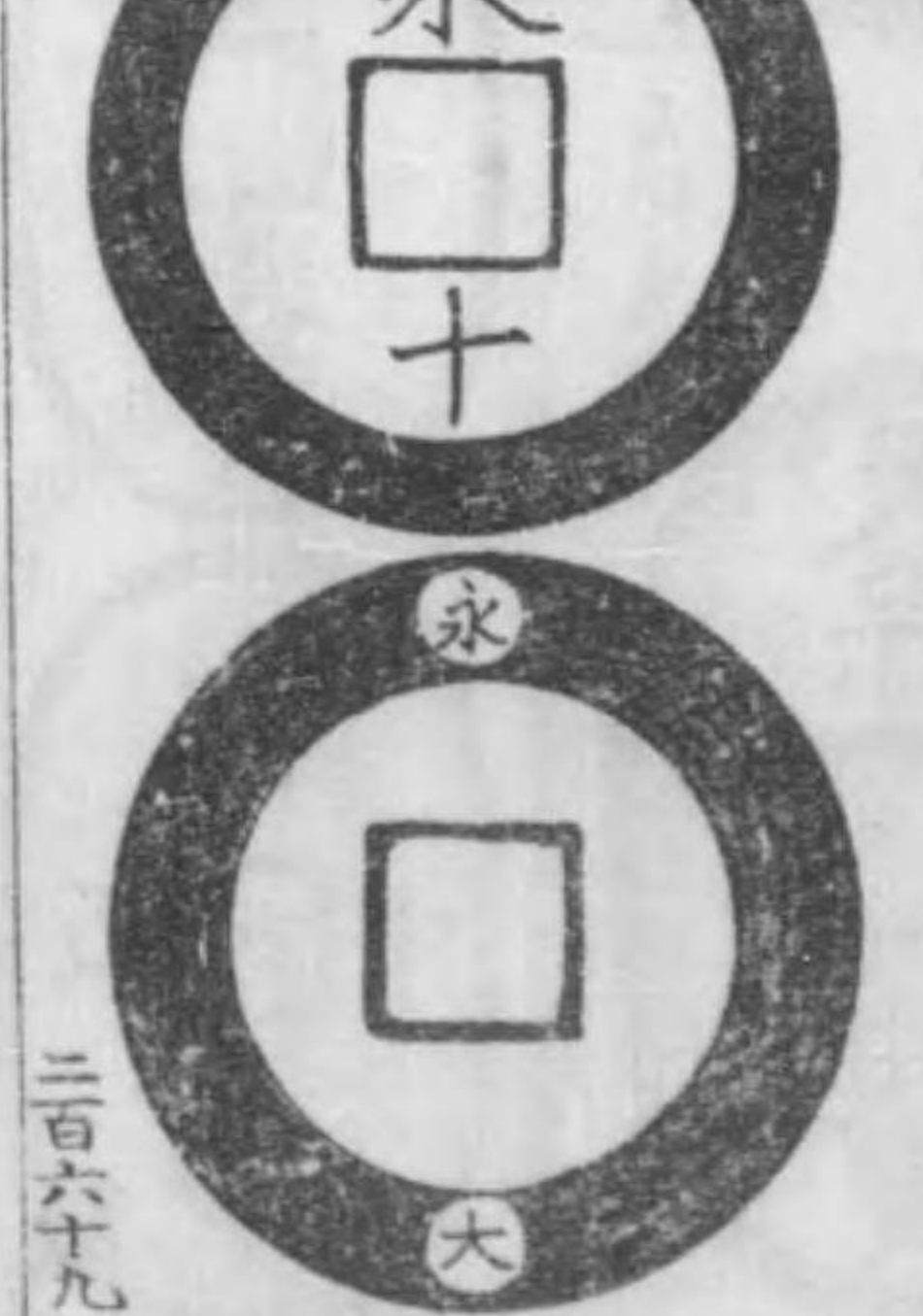
二字寶永  
中御門天皇  
寶永四年  
鑄造  
五十文



寶永通寶 十文錢  
中御門天皇  
寶永四年  
京都七條  
鑄造  
同六年  
通用禁止  
價十一



永十  
同上  
同上  
五十文



寶永通用  
中御門天皇  
寶永四年  
鑄造  
五圓



享保通寶 銀錢 背永  
同上  
享保元年  
鑄造  
三圓



大正新撰古錢の集

十四

仙臺通寶 稱大樣  
光格天皇  
天明四年  
仙臺藩鑄造  
五十文  
二百七十二

仙臺通寶 稱中樣  
同上  
同上  
同上  
三十文  
二百七十三

仙臺通寶 稱小樣  
同上  
同上  
同上  
二十文  
二百七十四

仙臺通寶 稱小樣  
同上  
同上  
同上  
二十文  
二百七十四

天保通寶 長方 面議錢  
仁孝天皇  
天保六年  
鑄造  
五文  
二百七十五

天保通寶 五十文錢  
同上  
同上  
同上  
五文  
二百七十六

天保通寶 五十文錢  
同上  
同上  
同上  
五文  
二百七十七

天保通寶  
同上  
同上  
同上  
同上  
二百七十八

天保通寶  
當百文錢  
稱普通  
仁孝天皇  
天保六年  
東京  
淺草  
橋場  
鑄造  
貳文  
二百七十九

天保通寶  
同上  
同上  
同上  
同上  
同上  
二百八十

天保通寶  
同上  
同上  
同上  
同上  
同上  
二百八十一

天保通寶  
當百文錢  
稱離邪  
仁孝天皇  
天保六年  
年鑄造  
地不明  
拾文  
二百八十二

天保通寶  
同上  
同上  
同上  
同上  
同上  
二百八十三

天保通寶  
同上  
同上  
同上  
同上  
同上  
二百八十四

天保通寶  
同上  
同上  
同上  
同上  
同上  
二百八十五

天保通寶  
同上  
同上  
同上  
同上  
同上  
二百八十六

天保通寶  
同上  
同上  
同上  
同上  
同上  
二百八十七

天保通寶

當百文錢  
標湖塚  
異通

仁孝天皇

天保六年  
鑄造地  
不明

五十文

萬年通寶

同上

同上

同上

同上

同上

二十文



文久永寶  
孝明天皇  
文久三年  
東京深川鑄造  
種三圓通用錢價十



文久永寶  
同上



文久永寶  
同上



文久永寶  
同上



天保通寶

同上

同上

同上

同上

天保通寶

同上

同上

同上

同上

同上

壹圓



文久永寶  
同上



文久永寶  
同上



文久永寶  
同上



文久永寶  
同上



天保通寶

同上

同上

同上

同上

箱館通寶

孝明天皇  
安政三年  
北海道箱館  
鑄造

同上

同上

同上

同上

壹圓



文久永寶  
同上



文久永寶  
同上



文久永寶  
同上



文久永寶  
同上



大正新撰古錢の系

七

文久永寶 草書錢 孝明天皇 文久三年 東京淺草鑄造 同 上



文久永寶 同上 同 上 上 上



文久永寶 同上 同 上 上 上



文久永寶 同上 同 上 上 同 鑄地未詳 同 上



文久永寶 同上 同 上 上 同 同 同



文久永寶 同上 同 上 上 同 同 同



文久永寶 同上 同 上 上 同 同 同 三。圓。 背無背



文久永寶 同上 同 上 上 同 同 同 三。圓。



文久永寶 同上 同 上 上 同 同 同 三。圓。



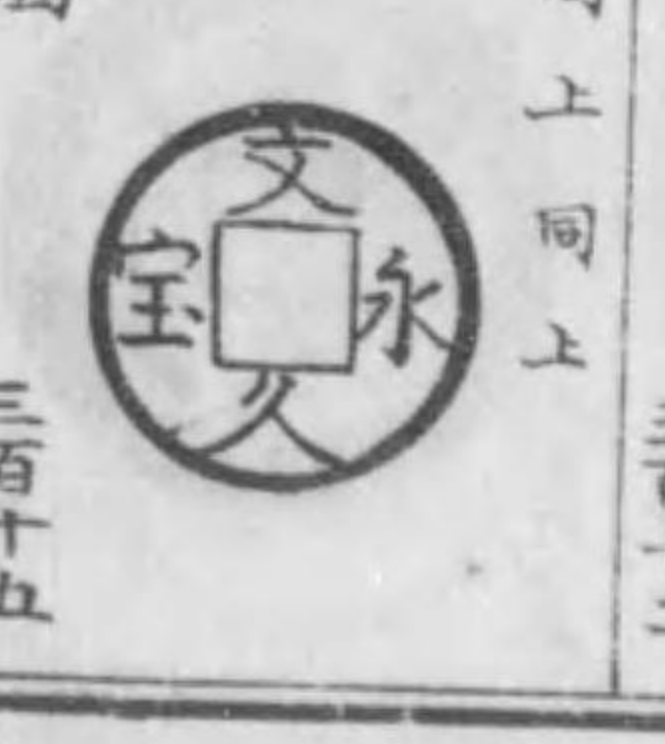
文久永寶 同上 同 上 上 同 同 同 三。圓。



文久永寶 同上 同 上 上 同 同 同 三。圓。



文久永寶 同上 同 上 上 同 同 同 三。圓。



文久通寶 當百文 孝明天皇 文久三年鑄造 同 上 同 上 同 上 五。圓。



白銅錢 當二百文 同 上 同 上 同 上 五。圓。



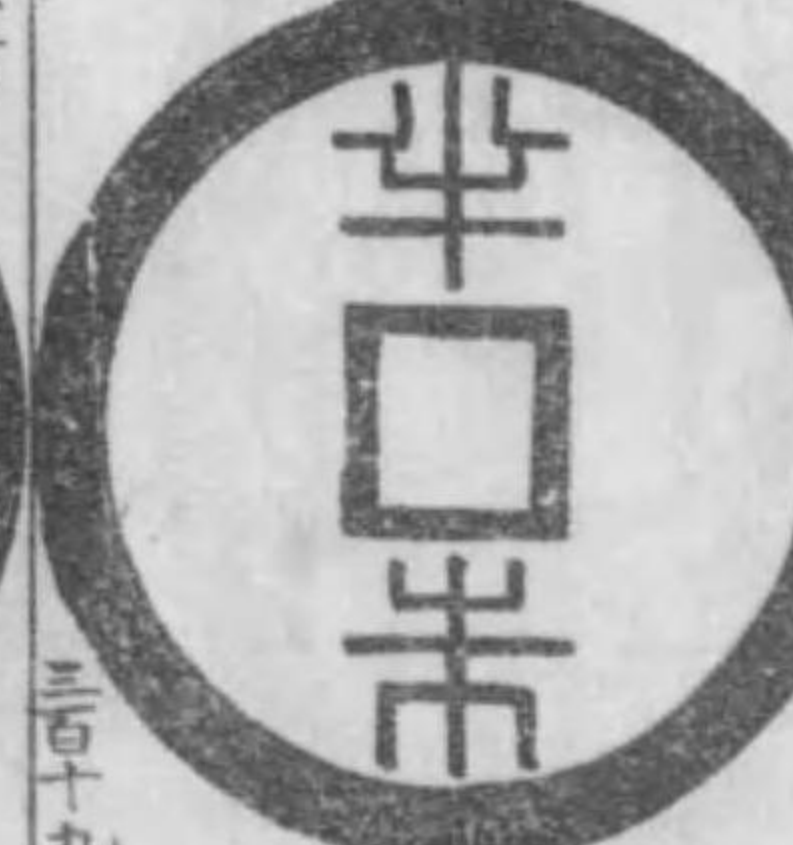
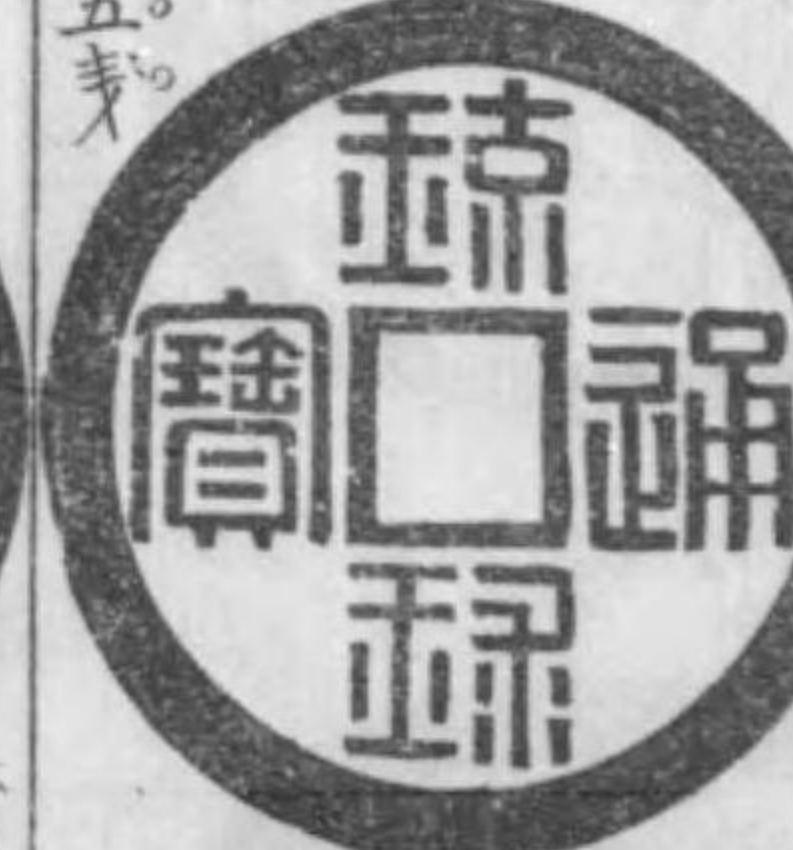
白銅會錢 當二百文 同 上 同 上 同 上 五。圓。



文久永寶 同上 同 上 同 上 同 上 五。圓。



琉球通寶 半朱錢 文久三年 間薩摩鑄造 同 上 同 上 同 上 五。圓。



琉球通寶 半朱錢 同 上 同 上 同 上 五。圓。



大正新撰古錢の栞

一七

六十二波錢 背同



五円

三百廿二

秋田鐔形錢



貳十匁

三百廿三

称美製



三百廿三

孝明天皇

文久年  
間以前  
鑄造地  
未詳

浪文 當百浪錢 背秋字ナリ



三十匁

三百廿四

鐔形錢 称長尾



三十匁

三百廿五

同上 称短尾



三十匁

三百廿六



銅山至宝 當五十匁 孝明天皇 文久三年秋田藩鑄造

同上 同上 同上 同上

百當 同上

三百廿七

三百廿八

萬壽無疆



壹圓

三百廿九



同上



同上

宣命鑄錢司



壹圓

三百卅一



同上



同上

日本美宝 當銀六錢 背雙龍



壹圓

三百卅五



同上



同上

慶應二年 壽比南山 鑄造



二円

三百卅八



同上



同上

大正新撰古金の類

三百卅十

慶應通寶  
孝明天皇  
慶應年間  
鑄造

慶應通寶  
以貳枚  
江府  
究之

慶應通寶  
同上  
同上

慶應通寶  
背銀六匁

慶應通寶  
背貳百  
同上

慶應通寶  
以壹枚  
江府  
究之

慶應通寶  
海南之券  
二文目

慶應通寶  
二文目

海南之券  
五分  
同上

海南之券  
五分

筑前通寶  
當百文錢  
文久  
年間  
筑前  
福岡  
藩鑄造

筑前通寶  
當百文錢

土佐通寶  
孝明天皇  
慶應年間  
土佐高知  
藩鑄造

土佐通寶  
稱大樣  
當二百錢  
貳十匁

筑前通寶  
文久年間  
筑前  
福岡藩  
鑄造

土佐通寶  
同上

土佐通寶  
稱中樣  
同上

土佐官券  
五匁錢  
同上

土佐官券  
十匁錢  
同上

土佐官券  
同上

土佐官券  
同上

土佐通寶  
當百錢

同上



同上

十五圓



琉球通寶

同上

同上



同上

十五圓



琉球通寶  
當百文錢

孝明天皇



慶應年

開產



盛岡銅山

百文通用錢

同上



同上

三圓



琉球通寶

同上



同上

十圓



慶應通寶

同上

同上



土佐通寶

鐵錢

同上



萬代錢  
試鑄錢

鑄造  
地年  
不



福壽海山

孝明天皇

慶應以前

水戸藩



永樂通寶

同上

同上



無文錢

孝明天皇

間鑄造

五十錢



細倉當百

孝明天皇

文久年

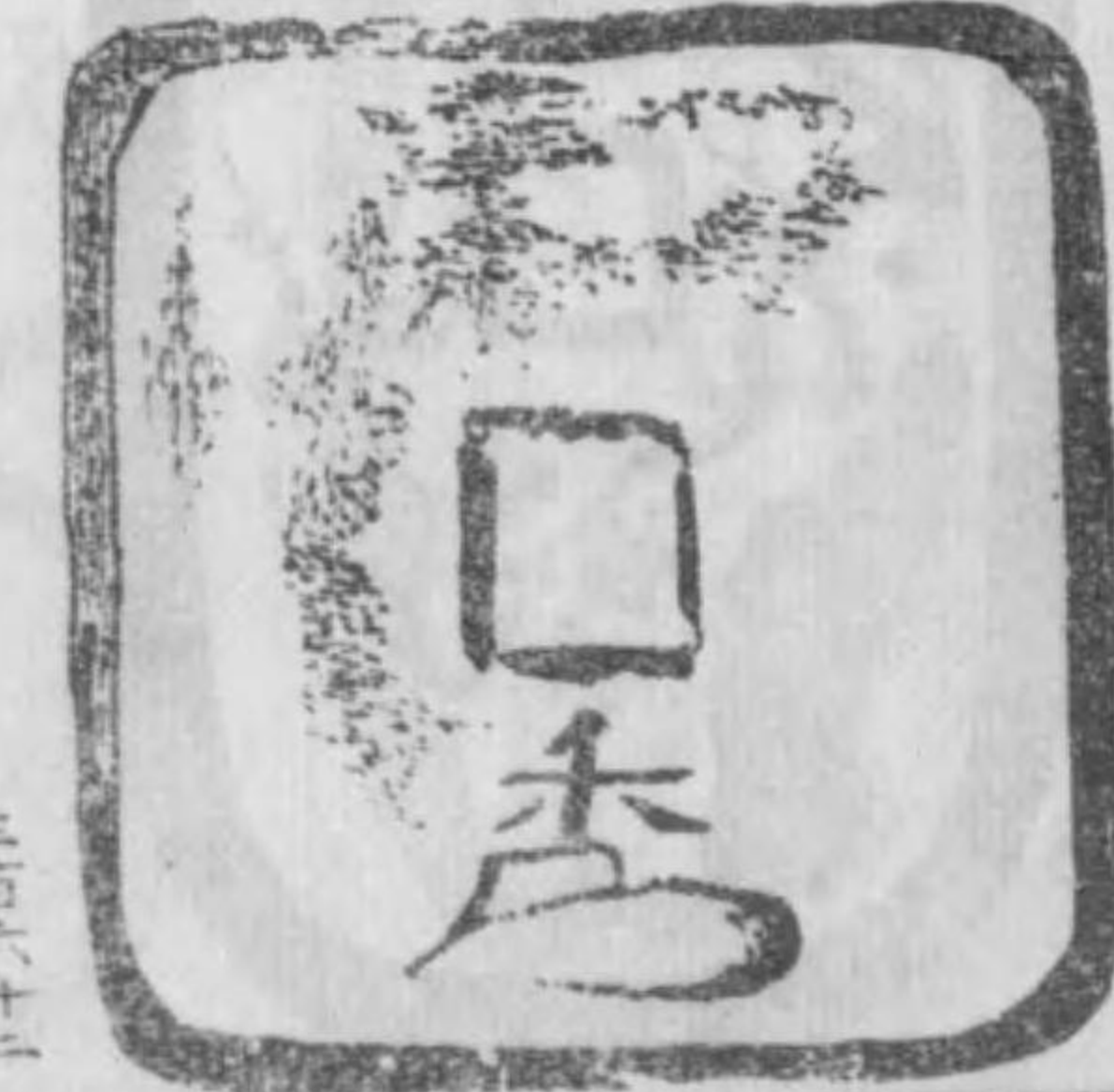
陸前

細倉

銅山

鑄造

五十錢



價二百

孝明天皇

慶應年間

未詳鑄造



五十錢



五十錢

三百六十九



三十四匁 鉛錢 行隋圓形 孝明天皇 慶應年間



五十匁

米澤藩鑄造



三百七十

寶永元通 鑄造地 年代未詳



背壹分



異品

寶永元通

同 貳圓



背十錢



三百七十二

加越能七百

孝明天皇 文久年間 金澤藩 鑄造 貳十圓



三百七十三



加越能五百通用錢

同上

貳十圓



三百七十四

壽寶錢

鑄造地 年代未詳

三圓



三百七十五

黃銅見本 背壽福海山

同上

三圓



三百七十六

明治通寶

明治天皇 明治初年 鑄造

五圓



背官上二匁



三百七十七

橫濱一匁

同上

五圓



背一匁



三百七十八

大正新撰古錢の系

二十一

三十四匁 鉛錢 稱隋圓形 孝明天皇 慶應年間



五十匁

米澤藩鑄造



三百七十

寶永元通



背壹分



吳品

鑄造地 未詳

年代 未詳

寶永元通

背十錢

同 上 貳圓



加越能七百

孝明天皇

明文平

金澤藩試鑄

貳十圓



三百七十三

加越能五百通用錢

同上

同上

貳十圓



三百七十四

壽寶錢

鑄造地 年代未詳

三圓



三百七十五

黃銅見本

同上

三圓



三百七十六

明治通寶

明治天皇

明治初年鑄造

五圓



三百七十七

橫濱一匁

同上

同上

五圓



三百七十八

大正新撰古錢の系

二十一

橫濱

明治天皇

明治初年

鑄造

五〇圓



太政官銅錢

同上

同上

三〇圓



一錢銅貨

同上

同上

十〇圓



洪武通寶

後西院天皇

萬治年間以來

大隅國鑄造

十五圓



明治通寶

同上

同上

同上

赤銅錢

背當銀五分

同上

同上

五〇圓



赤銅錢

同上

同上

同上

同上

同上

五〇圓



一錢銅貨

同上

同上

同上

同上

同上

價十



洪武通寶

同上

同上

三十圓



洪武通寶

同上

同上

拾圓



唐國通寶

同上

同上

貳圓



天聖元寶

同上

同上

五十圓



天聖元寶

同上

同上

五十圓



皇宋通寶

同上

同上

五十圓



治平元寶

同上

同上

五十圓



熙寧元寶

同上

同上

五十圓



天通通寶

同上

同上

五十圓



元通寶

同上

同上

五十圓



元豐通寶

同上

同上

五十圓



三百九十五

三百九十六

三百九十七

三百九十八

三百九十九

四百

元豐通寶 稱二宝  
後西院天皇  
萬治年間以來  
大隅國鑄所  
世水戸錢 七十七文



元豐通寶 稱細線  
同上  
同上  
同上  
五十文



元祐通寶 稱廣部  
同上  
同上  
同上  
五十文



元祐通寶 稱開足宝  
同上  
同上  
同上  
五十文



元祐通寶 稱指通  
同上  
同上  
同上  
五十文



元祐通寶 稱福元祐  
同上  
同上  
同上  
五十文



元符通寶 稱寬字  
同上  
同上  
同上  
五十文



元符通寶 稱桃元  
同上  
同上  
同上  
五十文



元符通寶 稱普通  
同上  
同上  
同上  
五十文



紹聖元寶 篆書  
後西院天皇  
萬治年間以來  
大隅國鑄造  
五十文



政和通寶  
同上  
同上  
同上  
五十文



祥符元寶 稱小樣  
同上  
同上  
同上  
五十文



嘉祐通寶 稱小樣  
同上  
同上  
同上  
五十文



天聖元寶 稱小樣  
同上  
同上  
同上  
五十文



熙寧元寶 真書  
同上  
同上  
同上  
三十文



熙寧元寶 篆書  
同上  
同上  
同上  
三十文



聖宗元寶  
同上  
同上  
同上  
四十文



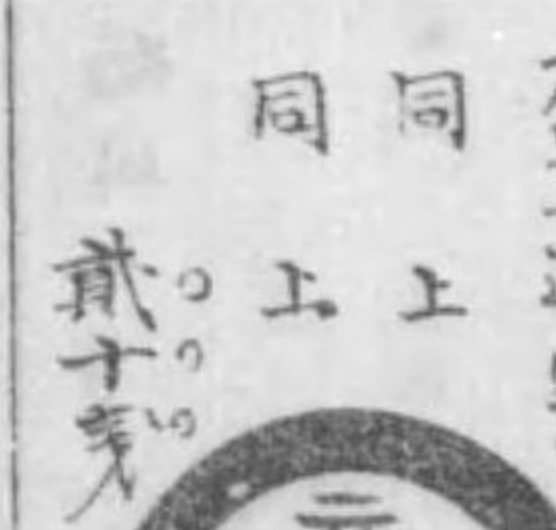
景德元寶 稱山頭  
同上  
同上  
同上  
八十文



元豐通寶 行書  
同上  
同上  
同上  
四十文



元壽通寶  
同上  
同上  
同上  
壹文



元豐通寶  
同上  
同上  
同上  
二十文



元豐通寶 稱鐵字  
後西院天皇  
萬治年間  
大陽國鑄所  
價十文  
四百廿八

元祐通寶 稱大字  
同上  
同上  
價十文  
四百廿九

面同上背一  
同上  
同上  
同上  
四百三十

面同上背上  
同上  
同上  
價十文  
四百三十一

面同上背叶  
同上  
同上  
價十文  
四百三十二

面同上背木  
同上  
同上  
價十文  
四百三十三

祥符通寶  
同上  
同上  
同上  
四百三十四

面同上背天下  
同上  
同上  
同上  
四百三十五

祥符通寶 面十  
同上  
同上  
同上  
價十文  
四百三十六

大世通寶 稱大樣  
後花園天皇  
康正年間  
琉球王尚泰  
久鑄造  
五文  
四百三十七

面同上背鐵邊  
同上  
同上  
壹圓  
四百三十八

大世通寶 稱退世  
同上  
同上  
同上  
五文  
四百三十九

世高通寶 稱右等  
同上  
同上  
同上  
五文  
四百四十

世高通寶 稱大高  
同上  
同上  
同上  
五文  
四百四十一

世高通寶 稱直世  
同上  
同上  
同上  
五文  
四百四十二

中山通寶 琉球國錢  
鑄造年代不明  
三圓  
四百四十三

朝鮮國錢

海東通寶 真書  
高麗肅宗明  
孝王六年鑄造  
我國海河天皇  
康和三年  
壹圓  
四百四十四

海東通寶 真書  
同上  
同上  
同上  
壹圓  
四百四十五

海東通寶 稱對讀  
同上  
同上  
同上  
貳圓  
四百四十六

海東通寶 稱八分書  
同上  
同上  
同上  
三圓  
四百四十七

海東通寶 行書  
同上  
同上  
同上  
五文  
四百四十八

海東通寶 行書  
同上  
同上  
同上  
壹圓  
四百四十九

三韓通寶 稱音  
同上  
同上  
同上  
五文  
四百五十

三韓通寶 真書  
同上  
同上  
同上  
壹圓  
四百五十一

三韓通寶 稱三韓  
同上  
同上  
同上  
貳圓  
四百五十二

三韓重寶  
同上  
同上  
同上  
壹圓  
四百五十三

三韓重寶 稱音  
同上  
同上  
同上  
二圓  
四百五十四

東國通寶 真書  
同上  
同上  
同上  
五文  
四百五十五

東國通寶 真書  
同上  
同上  
同上  
五文  
四百五十六













東國通寶 行書  
同上  
同上  
同上  
參圓  
四百五十七

東國通寶 八分書  
同上  
同上  
同上  
三圓  
四百五十八

東國通寶 真書  
同上  
同上  
同上  
五文  
四百五十九

六三斤異古錢の辨

二二四

<p>東國重寶 高麗肅宗明 孝王二十三年鑄造 我國河天皇 康和三年造 五十文置六</p> 	<p>朝鮮通寶 同上 同上 同上</p> 	<p>常平通寶 折二錢 同上 同上</p> 
<p>東國重寶 循統 同上 同上 同上 貳円 四百五十七</p> 	<p>朝鮮通寶 同上 同上 八円 四百六十一</p> 	<p>常平通寶 當五文錢 同上 同上 價十レ 四百六十五</p> 
<p>東國重寶 林大守 同上 同上 壹円 四百五十八</p> 	<p>常平通寶 背共字 五十文 肅宗元孝王 鑄造 我國靈元天皇 寬文年間造 常平通寶 背字ハ 古漢常平 林大守 四百六十二</p> 	<p>常平通寶 當百文錢 肅宗元 孝王 鑄造 我國 靈元 天皇 寬文 年間 造 價十レ 四百六十六</p> 
<p>朝鮮通寶 八分書 太祖康獻王 鑄造 我國後円融天皇 永和年間造 三円 四百五十九</p> 	<p>常平通寶 背文散千種 仁宗十一年鑄造 我國 明治天皇 明治十六年以後 價十レ 四百六十三</p> 	<p>十錢通寶 朝鮮 國通 用 鑄造 年代 未詳 五円 四百六十七</p> 

大正新撰古錢之類 第壹集終

東仙堂版

營業科目

古錢書賣捌

古墳發掘品賣買

藩札名鑑 賣捌

曲玉、古鏡、土偶、土器

内楮幣集 賣捌

石鏃類、古銅器、古鈴

舊藩札賣買

小鈴、古銅印、糸印

佛像、根付、古瓦

古木印 古板木

古本類、雙語六等

古錢鑑定賣買商 下間寅之助商店

振替口座大阪九四二番

344  
206

大正二年三月廿五日印刷  
大正二年四月三日發行

定價金六拾錢  
郵送料四錢

編輯兼發行人

大阪市南區笠屋町百三十八番地

下間寅之助

印刷所

大阪市南區大寶寺町西町十六番地

東仙堂印刷部

大阪市南區笠屋町八幡筋三休橋西入

發行所 虎徳樓 下間寅之助商店

振替口座大阪九四三番

終

