

中華民國郵務總局特准掛號認為新聞紙類

# 鹽政彙覽

民國十一年五月分第六十五編

鹽務署刊行

鹽政彙覽第六十五編目錄

命令

令四則

單行規程

訓令長蘆鹽運使鄧沾產額以八十萬擔爲限漢沽產額以二百萬擔爲限文

咨復浙江省長請變通漁鹽新例以維漁民生計一案文

致浙江督軍省長電魚鹽收稅辦法已飭商總所文

咨農商部岱山魚鹽關係鹺務應俟飭交稽核所議復核奪文

咨呈國務院岱山漁鹽新例關係鹺務應俟飭交稽核所議復核奪文

咨復農商部岱山漁鹽徵稅辦法文

咨農商部浙江岱山漁鹽一案已由部署電飭浙運使速議咨復文

指令川北運副歸併三台黃明月公垣文

訓令雲南鹽運使整董井歸商人王兆民包課一年可予照准文

訓令雲南鹽運使白鹽井鄰近小井發現偷煎鹽勸情事應准將各該小井招商包辦文

附錄

東三省產鹽月報

兩淮銷鹽月報

鹽務學校講義 中國鹽政史

鹽政彙覽第六十五編

命令

四月二十六日奉

大總統令國務院存記之黃寶楠著交鹽務署酌量任用此令

五月二十六日奉

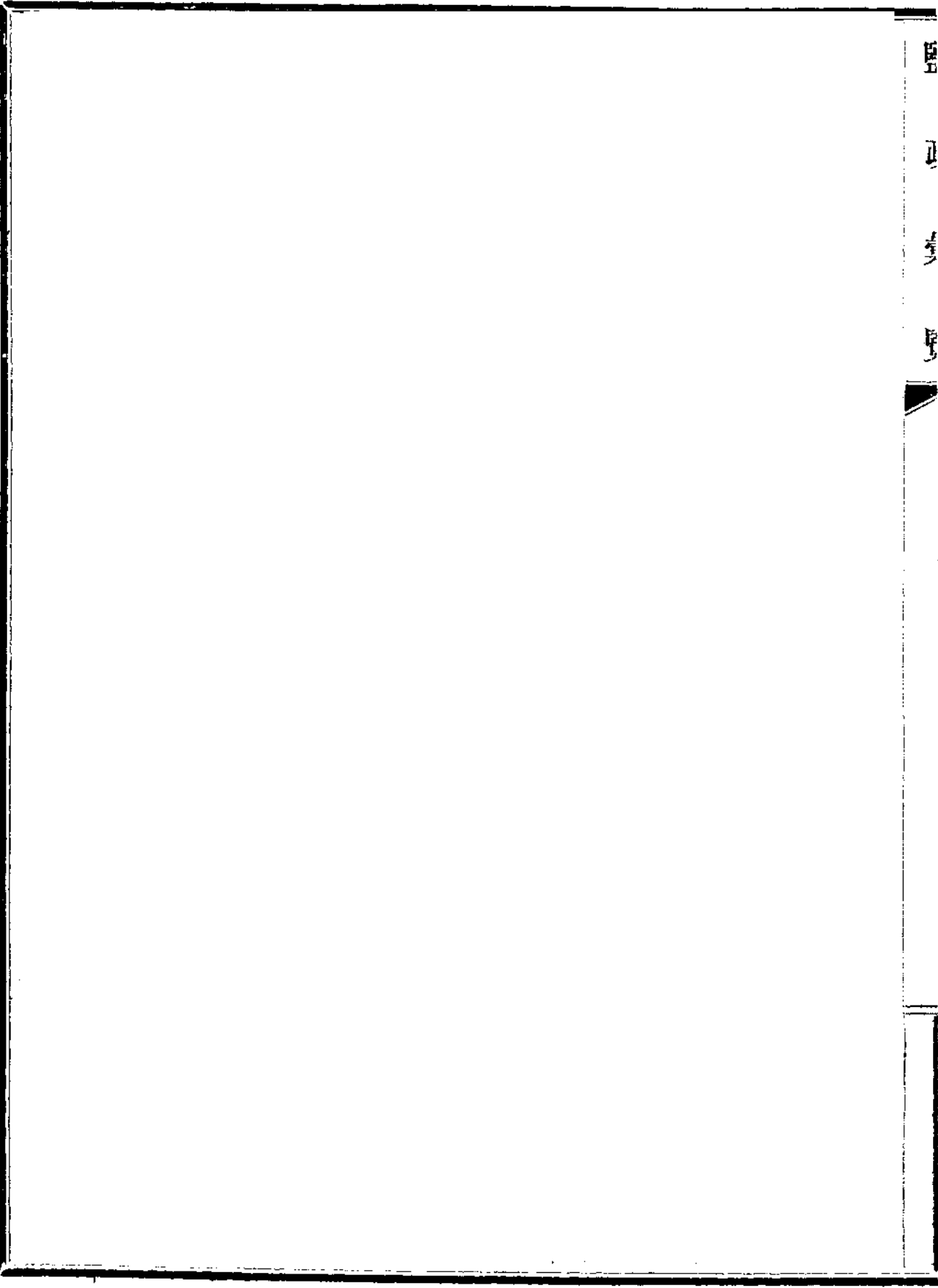
大總統令財政次長兼鹽務署署長稽核總所總辦鍾世銘呈請辭職鍾世銘准免本兼各職此令

同日奉

大總統令任命嚴璩著財政次長兼鹽務署署長稽核總所總辦此令

五月二十七日奉

大總統令特任財政總長董康兼鹽務署督辦此令



鹽政彙覽第六十五編

單行規程長蘆五十六

訓令長蘆鹽運使鄧沾產額以八十萬擔爲限漢沽產額以二百萬擔爲限文五月二十二日訓令第七百二十號

查鄧漢沽各灘本年分製鹽產額前據該運使早報鄧沽以八十萬擔爲限漢沽以二百萬擔爲限等情請核備案到署當經指令第三六零號飭卽先按此數籌備限制仍候稽核總所議復經本署核定後再行飭遵令行在案茲據該總所以長蘆分所呈復限制產額理由及辦理情形可予照准等情付廳陳核前來據此合行抄發原付原件令仰該運使轉行知照并將宣佈日期迅報備核此令

附稽核總所原付第一四七六二號

稽核總所漢文股股長爲付知事據長蘆分所呈稱謹將分所贊成擬將民國十一年度漢沽產額限爲二百萬擔鄧沽產額限爲八十萬擔之理由陳請鑒核現已咨請運使將此次議決限制十一年度產額辦法立卽宣佈以免灘戶藉口謂此項令飭係於灘戶將該年預備產鹽之辦法訂妥後始行宣佈等情請示前來查此案前准貴廳場字第一零四七號付文當經令行分所查報去後茲據前情查所擬限制產額及辦理情形可予照准除令知分所外相應抄錄原呈並附件付請貴廳查照轉陳督署辦查核飭遵可也此付

長蘆分所原呈第四二二號

敬肅者案奉鈞所本年二月七日第二六零二號函飭將豐蘆兩場民國十一年限制產鹽一案再行商議並將辦法呈報核辦等因又本年四月三日奉鈞所第二四六五號函抄發鹽務署第一零四七號付文飭同前因查此案業經分所與運使妥商雙方同意仍照前議本年限制產額漢沽各灘定爲二百萬擔鄧沽各灘定爲八十萬擔蓋漢沽坨容量爲本案最重問題十年度該坨實放鹽數既係二百一十八萬二千四百零四擔四十勛（請閱附表）其容量自可收入本年所定之產數分所以該坨積鹽之多對於限制產鹽均主張愈少愈妙但爲事實上易於實行起見故對於以上所定之數不能不認爲滿意也茲謹將辦理本案情形畧爲鈞所陳之查民國九年漢沽限制產額係一百六十萬擔但其產出之鹽則有二百零二萬五千四百零五擔又十年份限制辦法以每年平均產數十分之七爲限但產出之數則在三百五十九萬五千三百三十九擔該年四月間被風雨沖去之鹽尙不在內其結果之不佳較之九年尤甚限制命令均不能實行雖曰場署奉行未甚得力爲一原因但此外實有種種困難情形爲進行之障礙者漢坨現在存鹽之多雖數年之久尙不能疏銷多產鹽勛即多損失資本之利息灘戶並非不知何以對於每次限制產額均示反對此中必有原因茲將分所查得者畧述如下（一）如停晒一年灘池將成廢地即本年實行限晒而明年所需工力必加多數方能使灘

池恢復原狀(二)凡灘戶所僱工人前年早已僱定其工資每以一年計算每年晒鹽均在歲首已有預備若限制產鹽命令如九十兩年發表之遲灘戶自不能因之裁減工人及停止預備因與資本有關故也(三)凡晒鹽均以天時爲準若天時和暖雖在最短時間每能產出大批鹽勛溢出預備之外(四)灘戶常以爲坵地若能存鹽公家何必強令限制晒鹽如去年實放之數爲二百萬擔何以本年不准晒出此數經協理審察以上各情形爲免除種種誤會並延遲時期起見故在去年十一月間令飭豐蘆支所助理員速將十一年份豐蘆各場限制產鹽一案與兩場知事妥爲商議後即議決漢沽限定二百萬擔鄧沽八十萬擔如產數超過此限定之數即取嚴厲辦法辦理灘戶亦無反對分所爲免灘戶因命令發表延遲有所爲難起見隨即函商運使速將議決限制十一年份產數辦法宣佈實行此辦理本案之情形也是否有當敬請鑒核再者運使關於此案最後之意見於本月十一日始准函復過所蓋因當此案會商之時適王前運使因病出缺故呈復因此遲延合併陳明謹呈

豐蘆支所原函第一九一五號

敬肅者案奉鈞所二月十一日第一六三八號公函並抄交總所本月七日第二六零二號函件關於限制豐蘆兩場十一年度灘產辦法各等因奉此查限制十一年灘產辦法於十年十一月二十二日會同豐蘆兩場知事議決漢沽灘產擬定二百萬擔鄧沽灘產擬定八十萬擔業於十年份第一八六



三號暨第一八八九號呈報在案伏按總會辦往返相商意見均注意在蘆台場灘產查蘆台場漢沽坨結至十年份坨存鹽勛計一千三百九十八萬二千一百四十九擔六十勛（另表附閱）按照近三年運出鹽數（另表附閱）每年平均二百零九萬四千七百六十八擔十三勛足銷六年即停晒一年亦無供不應求之患第是鹽灘一經停晒即與廢棄無異灶戶血本所關必難辦到况總所提擬限制原以固有坨垣能否容納為標準查十年份漢沽坨運出鹽勛計二百十八萬二千四百零四擔四十勛本年份灘產前與蘆台場王知事議決為二百萬擔出納之數足以相抵決不致坨內無地能容之患現總所殷殷注意應請鈞所函商運使飭令蘆台場知事切實辦理總以確實在二百萬以內不得逾限多產現在灘務員駐在灘地監視尤便應令嚴行取締完全負責以昭慎重奉飭前因合將議復詳情呈請鈞所核奪施行謹呈

截至十年十二月三十一日止各坨實存數目列下

塘沽坨 二百零六萬零三百三十三擔二十勛

鄧沽坨 三百十七萬九千六百九十五擔

新沽坨 八十四萬九千八百七十八擔二十勛

東沽坨 七萬零九百六十擔

漢沽坨 一千三百九十八萬二千一百四十九擔六十觔

越支坨 六萬七千二百三十五擔

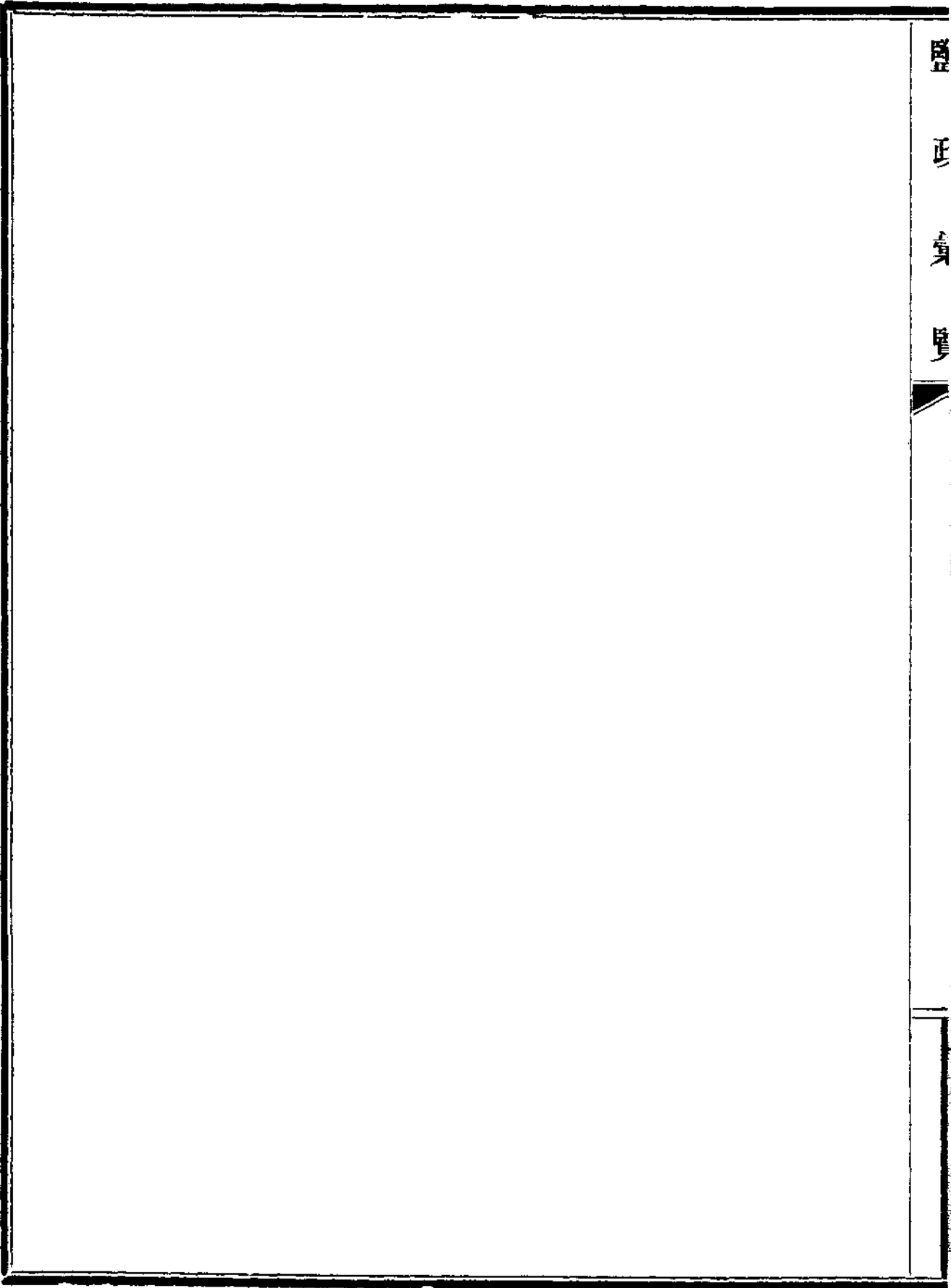
合計二千零二十一萬零二百五十一擔

民國八九十三年各坨築運鹽勛數目表

	八	年	份九	年	份十	年	份
塘沽	一、六四九、八八〇擔		一、三五八、七八四擔		一、三五五、四三六擔	八十觔	內有加耗 二、四八擔八十觔
鄧沽	一、〇二三、九二八擔		六三八、八〇〇擔		五三八、一九〇擔		內有加耗 一八五、一〇擔
新河	二〇八、〇六〇擔		二二六、二三二擔		五八三、一二七擔	八十觔	內有加耗 一、二二〇、三擔八十觔
東沽	三八、九六〇擔		三九、六〇〇擔		二九、八〇〇擔		內有加耗 四〇〇擔
漢沽	一、八九〇、七二四擔		一、二二一、一七六擔		一、一八二、四〇四擔	四十觔	內有加耗 四一、七九二擔四十觔
越支	三八、〇〇〇擔		三四、〇〇〇擔		二二、〇〇〇擔		無加耗
統計	四、八四九、五五二擔		四、四九八、五九二擔		四、七〇六、九五九擔		內有加耗 九五、二五五擔

說明 查漢沽坨鹽八九十三年共運出鹽六百二十八萬四千三百零四擔四十觔三年平均每年

運出鹽二百零九萬四千七百六十八擔十三觔



鹽政彙覽第六十五編

單行規程 兩浙五十九

咨復浙江省長請變通漁鹽新例以維漁民生計一案文

十年十二月三十一日  
咨第二百三十二號

財政部爲咨行事准咨開據實業廳呈據浙江外海漁業總局局長費錫齡呈報甯溫台三屬沿海漁民苦於漁鹽新例歷述困難情形請兼籌并顧變通定章以維漁業等情查浙省沿海一帶居民多恃漁業爲生活年計漁獲物產額爲數甚鉅所陳困難各情尙屬實在前據定海縣知事轉呈岱山紳商請體恤漁民除去苛條回復漁鹽原案各情經函兩浙鹽運使核辦在案茲據前情能否准予酌量變通以期維持漁民生計之處事關艱務漁業咨請察核辦理等因前來查漁鹽關係艱務至爲重要已飭交稽核總所核議應俟議復再行核奪相應先行咨請貴省長查照此咨

附浙江省長咨文

浙江省長公署爲咨行事案據實業廳呈據浙江外海漁業總局局長費錫齡呈稱竊查甯台溫三屬沿海一帶小民大半捕漁營生近來漁業之不能發展雖由漁民狃於習慣不知改良所致而鹽法對於漁鹽取締太嚴重重束縛實亦一大原因使漁民動輒獲咎救死猶恐不贍更何暇研究新法改良進化與世界各國爭優勝耶查魚類與鹽互相爲用實有密切關係魚不得鹽則立致腐敗漁雖獲多

亦無所用鹽若無魚則供過於求私鹽充斥必至衝銷引地擾及鹽綱故前清之世凡整理鹽政之主旨必以杜絕私販爲目的而於漁鹽運銷並不斤斤較量誠以沿海捕魚之民卽在沿海產鹽之地以本地之鹽供本地之用並不在禁例也清季苛政暴斂可謂無微不至而漁船所配鹽稅大者不過一二元小者祇有三四角而已且每船每年祇徵一次以後並不過問迨民國肇興設立鹽務稽核所以後法令周章日嚴一日而漁民之生計亦日艱一日其因而肇事者亦日多一日局長目擊心傷謹將其中困難之點爲鈞長縷晰陳之新章漁鹽每擔徵洋一角名曰輕稅然在官廳視爲甚輕而在漁民較之向例一年祇徵一次已甚重矣且漁船購配鹽勛必由秤放局接擔秤放發給准單方可開行查現在各處官廩並未徧設漁民購鹽仍與鹽民直接交易常有漁民資本竭蹶貸自鹽民俟捕獲漁類以償鹽價者况漁船放洋必候潮汛有一定之時間每埠漁船多至數千艘少亦數百艘一遇汛期同時並舉若一一秤放徵特數千百艘漁船不能相率坐待卽秤放局人員每局不過數人亦將疲於奔命矣至於准單之捺摺留難猶爲餘事此其困難者一也又新例准單以十日爲限似乎寬厚然近來漁船出洋因輪船暢行漁綫遠徙就近海岸捕無所獲必須遠涉重洋北至蘇魯南達閩粵往返非經旬累月不可又或颶風猝起潮汛失時屢有十日半月船不能開而所配鹽勛業已逾期一遇查驗卽作私論其實際上已稅之鹽實並未用過此其困難者又一也又新例漁船如有用剩餘鹽不准帶回

必令拋棄入海方可進口售貨按漁民資本微薄居多如其所配鹽勛不能用完則其漁獲物之缺可知利既無獲而又令將鹽拋棄無論暴殄天物於心不忍乃使其血本亦同歸於盡誰實甘心且近來緝私鹽警捉私不分漁船私鹽船每將船貨一併充公往往有漁船剩餘鹽勛所值無幾而船與其他貨物有值至數百元或數千元者亦概作私論一例沒收實出情理之外不知真正漁船必不販私販私之船決非漁民人船最易辨別緝私理宜曲宥乃玉石不分概作私論苛罰已極漁民無所措手足矣此其困難者又一也以上種種情形局卡耳熟能詳久已引爲隱痛近年各處開鹽之案層見疊出雖由海濱風氣强悍而揆厥原因實亦法令太嚴於事實上類多窒礙鋌而走險非甚無因長此以往漁業將日就衰落而沿海數百萬島黎更從何處謀生局長負保護振興職責明知法令所定未容輕議然下情困難亦何敢壅於上聞用敢不揣冒昧爲民請命爲此具文呈請仰祈察核據情分別呈咨轉請鹽務署准予刪除苛例體卹漁艱以保漁業等情據此查振興實業貴在因民之所利而利之浙江沿海一帶夙以漁業著稱近以取締漁鹽轉生障礙勢將日就衰落該局長所陳各節職廳詳加查察切屬實情應如何兼籌並顧通變定章以維漁業之處理合據情轉呈仰祈鑒賜核咨農商部暨鹽務署察辦除分咨兩浙鹽運使並稽核分所外謹呈等情前來查浙省沿海一帶居民多恃漁業爲生活年計漁獲物產額爲數甚鉅所陳困難各情尙屬實在前據定海縣知事轉呈岱山紳商請體卹漁

民除去苛條回復漁鹽原案各情經函兩浙鹽運使核辦在案茲據前情能否准予酌量變通以期維持漁民生計之處事關艱難務漁業除分咨外相應據情咨請貴署察核辦理見復此咨

致浙江省督軍省長電魚鹽收稅辦法已飭商總所文十年十二月三十一日

艷電悉查魚鹽收稅辦法本係署所協定前准來咨業已飭商稽核總所應俟該所陳復到後再行核奪除咨達外特先電聞鹽務署世印

浙江省督軍省長來電

鹽務署農商部鑒省署前據實業廳轉呈外海漁業局請免除漁鹽苛例咨請變通一案尙未准復茲又據定海縣知事函稱此項苛例不難改良並沿海漁民版戶困苦已極怨怒已深尙不變通轉瞬大汛恐釀鉅禍等語查所稱尙屬實情務希體念漁民等奉行困難屬實迅予咨飭變通以維漁業而免意外地方幸甚並盼見覆盧永祥沈金鑑艷印

咨農商部岱山漁鹽關係艱難務應俟飭交稽核所議復核奪文一月十日咨第十號

財政部爲咨復事准貴部咨開准浙江省長咨據實業廳長呈以岱山漁鹽新例漁民極感困難請予變通以資體恤轉咨查酌核議等因前來查此案前准浙江省長咨行到署當以漁鹽關係艱難務至爲重要業經飭交稽核總所核議在案茲准前因應俟該所陳復到後再行核奪相應咨復貴部查照此咨

附農商部咨文

農商部爲咨行事本月十六日准浙江省長咨稱據實業廳呈稱浙江外海漁業總局局長費錫齡呈呈甯台溫三屬沿海小民大半捕魚近來漁業不展雖由漁民不知改良而鹽法對於漁鹽取締太嚴亦一大原因查魚不得鹽則立致腐敗鹽若無魚則供過於求私鹽充斥必至衝銷引地擾及鹽綱故前清整理鹽政必杜私販漁鹽運銷並不較量以沿海捕魚卽在沿海產鹽之地清季漁船鹽稅大者不過一二圓小者三四角每船每年祇徵一次民國設鹽務稽核所法令日嚴肇事日多新章漁鹽擔徵銀一角名曰輕稅然較年徵一次已甚重矣且漁船配鹽由秤放局按擔秤放發給准單方可開行現各處官厥未設漁民購鹽仍與鹽民直接交易常有漁民資竭貸自鹽民俟捕魚償價者况漁船必候潮汛有一定時間每埠多至數千艘少亦數百一一秤放不能坐待秤放局員不過數人准單捺摺留難猶爲餘事又新例准單以十日爲限然漁船遠涉重洋北至蘇魯南達閩粵往返經旬累月又或颶風猝起潮汛失時屢有十日半月船不能開而配鹽逾期查驗卽作私論實際上已稅之鹽實並未用過新例漁船剩鹽必令拋海方可進口售貨漁民資薄配鹽未完漁獲物之缺可知拋鹽暴殄天物血本亦同歸於盡緝私鹽警不分漁船私鹽船每將船貨一併充公往往剩鹽無幾而船與其他貨物有值數百圓或數千圓者一律沒收不知真正漁船必不販私販私之船決非漁民以上種種情形局



長引爲隱痛各處開鹽之案層見疊出法令太嚴實多窒碍長此漁業就衰沿海數百萬島黎更從何處謀生局長爲民請命具文呈核等情查該局長所陳各節均屬實情應如何兼籌通變之處轉呈鑒核前來查浙省沿海漁業爲數甚鉅所陳困難各情尙屬實在前據定海縣知事轉呈岱山紳商請除苛條回復漁鹽原案茲據前情能否准予變通維持漁民事關鹺務漁業除分咨外應咨大部商請兼籌並顧以資體恤等因准此查沿海漁民專賴鹽勛以爲製魚之用相需之切與生命無殊各地皆然不徒浙省舊台溫三屬已也現行漁鹽徵稅情形該省外海漁業局局長言之已盡該省長亦認爲實情急盼兼籌並顧得裕課便民之方事屬貴署主管應請酌核救濟惠此漁民除咨復外相應咨行貴督辦查酌飭屬核議見復至爲紉感此咨

咨呈國務院岱山漁鹽新例關係鹺務應俟飭交稽核所議復核奪文 一月十日咨第九號

財政部爲咨呈事准貴院函開准浙江督軍省長艷電請速變通岱山漁鹽新例各節抄交部署查核辦理等因前來查此案前准浙江省長咨行到理當以漁鹽關係鹺務至爲重要業經飭交稽核總所核議在案茲准前因應俟該所陳復到後再行核奪除電復浙江督軍省長並咨農商部外相應咨呈貴院查照此咨呈

逕啓者准浙江盧督軍沈省長艷電稱省署前迭據實業廳長等轉呈省立外海漁業局等請免除漁鹽苛例經函浙運使並分咨鹽務署農商部請予變通尙未准復茲又據定海縣知事函稱尙不變通恐釀鉅禍務乞飭下鹽務署督飭浙運使速予變通無任翹企等語除電復並分函農商部外相應照抄原電函達貴署查核辦理可也此致

杭州盧督軍等來電

國務院鈞鑒省署前迭據實業廳長定海縣知事轉呈省立外海漁業局暨岱山紳商請免除漁鹽苛例如逐船秤放准單限十日繳銷用餘鹽勛不得進口等辦法種種窒碍困難經函浙運使並分咨鹽務署農商部商請准予變通尙未准復茲又據定海縣知事函稱漁鹽票限宜展長潮流關係不能逐船秤放用餘之鹽不能以私鹽論此均迹近苛虐實應改良且不難改良者並沿海漁民販戶困苦已極怨怒已深尙不變通轉瞬大汛恐釀鉅禍等語查所稱尙屬實情除再會電部署外務乞垂念漁民等奉行困難屬實迅賜飭下鹽務署督飭浙運使速予變通以維漁業而免意外無任翹企慮永祥沈金鑑艷印

咨復農商部岱山漁鹽徵稅辦法文 一月十八日第十九號

財政部爲咨復事准貴部咨開浙江岱山漁鹽徵稅辦法一案以該省長前咨所述係指稅率與准單期

限剩鹽拋海三端查准單限期十日本部定海漁業技術傳習所購用漁鹽亦同此例嗣經咨准將該所漁船護票期限由十日展至兩月並在定岱兩場互相流通已有成例茲准該督軍省長先後咨電於所列各節應如何酌量變通請查酌轉飭核議見復等因前來查此案業經部署提商總所並咨請查照在案茲准前因該項漁鹽徵稅辦法究應如何變通之處自應俟該所核議陳復後再行酌奪辦理相應先行咨復貴部查照此啓

農商部咨一月十一日

農商部爲咨行事去年十二月三十一日准浙江督軍省長豔電稱前據實業廳轉呈外海漁業局請免除漁鹽苛例咨請變通茲又據定海縣知事函稱此項苛例不難改良並沿海漁民版戶困苦已極怨怒已深倘不變通轉瞬大汛恐釀鉅禍等語查所稱尙屬實情務希體念漁民等奉行困難屬實迅予咨飭變通以維漁業而免意外地方幸甚並盼見復並承准國務院函行到部同日亦分電貴署在案案查本部前准浙江省長來咨商議變通漁鹽徵稅辦法本部曾於十二月三十一日咨商貴署在案茲准豔電所列自是實情該省長前咨所述係指稅率與准單期限剩鹽拋海三端查准單限期十日本部定海漁業技術傳習所購用漁鹽亦同此例嗣經本部與貴署咨商於民國九年十一月九日准咨開准將該所漁船護票期限由十日展至兩月並在定岱兩場互相流通已有成例茲准該督軍省

長先後咨電於所列各節應如何酌量變通保惠漁民之處除函復國務院暨咨復該督軍省長外相應咨行貴督辦查酌轉飭核議見復至爲紉感此咨

農商部咨一月二十一日

農商部爲咨行事本月十一日准貴部咨開浙江岱山漁鹽新例漁民極感困難請予變通一案查此案前准浙江省長咨行到署當以關係鹺務業經飭交稽核總所核議應俟陳復到後再行核奪咨復查照等因到部查漁鹽徵稅及管理辦法前清具有成案稽核總所肇自民國年於該項歷史或有未同人盡知之處該總所現正核議本案擬請將前清漁鹽徵稅各成法一齊檢交該總所折衷會訂得一妥善辦法俾官府漁民兩得其利相應咨行貴督辦查酌轉飭查例會核至紉公誼此咨

咨農商部浙江岱山漁鹽一案已由部署電飭浙運使速議咨復文四月三日咨第七十七號

鹽務署爲咨覆事准貴部咨開准浙江督軍省長等巧電以岱山漁鹽一案請速決定宣布以釋衆慮咨請酌擬救濟速賜決定並盼核議見覆等因查此案前由部署飭行該省運使會同分所妥議變通辦法嗣准浙督軍等分電前來並於養日電飭該運使迅速核議在案茲准前因除業由部署電復該督軍外相應咨覆貴部查照此咨

農商部咨三月二十八日

農商部爲咨行事本月二十日准浙江督軍省長巧電稱浙江岱山紳董請除漁鹽苛例一案前經據情電達並咨覆在案茲又據定海縣知事代電以瞬屆漁汛尙未奉有蠲除明文羣慮觸發危險轉請電懇速予照准於本屆漁汛前宣布以卹民難而弭亂萌等情查此事不但有關漁汛並涉及地方治安務懇主持體恤速賜決定宣布以釋衆慮特電盼復並承准國務院函行到部同日亦分電貴署有案查此案於去年十二月間疊經浙江督軍省長先後咨電來部業已據情咨商貴署在案茲准巧電所陳自是實情現在漁汛瞬屆爲保護漁業起見固宜早日確定宣布辦法以慰漁民之望卽爲浙省治安計似亦應兼籌並顧速定裕課便民之方事屬貴署主管務請酌擬救濟速賜決定除函復國務院並電復該督軍省長外相應咨送貴督辦查酌並盼迅即核議見復至爲緬感此咨

鹽政彙覽第六十五編

單行規程 四川 五十一

指令川北運副歸併三台黃明月公垣文 指令九百七號五月二十三日

據呈與川北分所議定裁併黃明月公垣及設立周家井分垣等情已悉並飭付稽核總所查照矣此令

川北運副原呈 第二十三號

呈爲呈請鑒核事案查三台場屬周家井一帶灶戶於從前設置黃公垣之時原劃歸黃坭井公垣統轄但該處所產灶鹽則向未運送公垣公垣亦向未收買最初之時則由場知事准其自由直接將鹽售與挑販惟月飭包繳票稅五十擔民國九年間該處灶戶復呈請三台場知事准其於井灶所在之處附近設立分倉仍在黃泥井公垣繳稅領票當時三台場知事謝祖蔭並未呈明職署商明分所遽予核准并責令每月包繳票稅六十擔於是川北稽核分所迭函抗議以從前總所核定公垣距所統之灶最遠者以四十里爲適宜今周家井距黃泥井公垣不過二十五里殊無設立分倉之必要等語而據周家井灶戶原呈則謂距黃泥井實有四十餘里之遙兩方情詞各執殊難臆斷自非予以查勘不足以明眞象而昭折服運副去年接事之後當於十一月親督三台場知事岳金石同往周家井黃泥井兩處查勘並派人丈量該兩處究竟相距道里實數由該知事擬具辦法呈核旋據該知事呈稱

鹽 正 卷 四

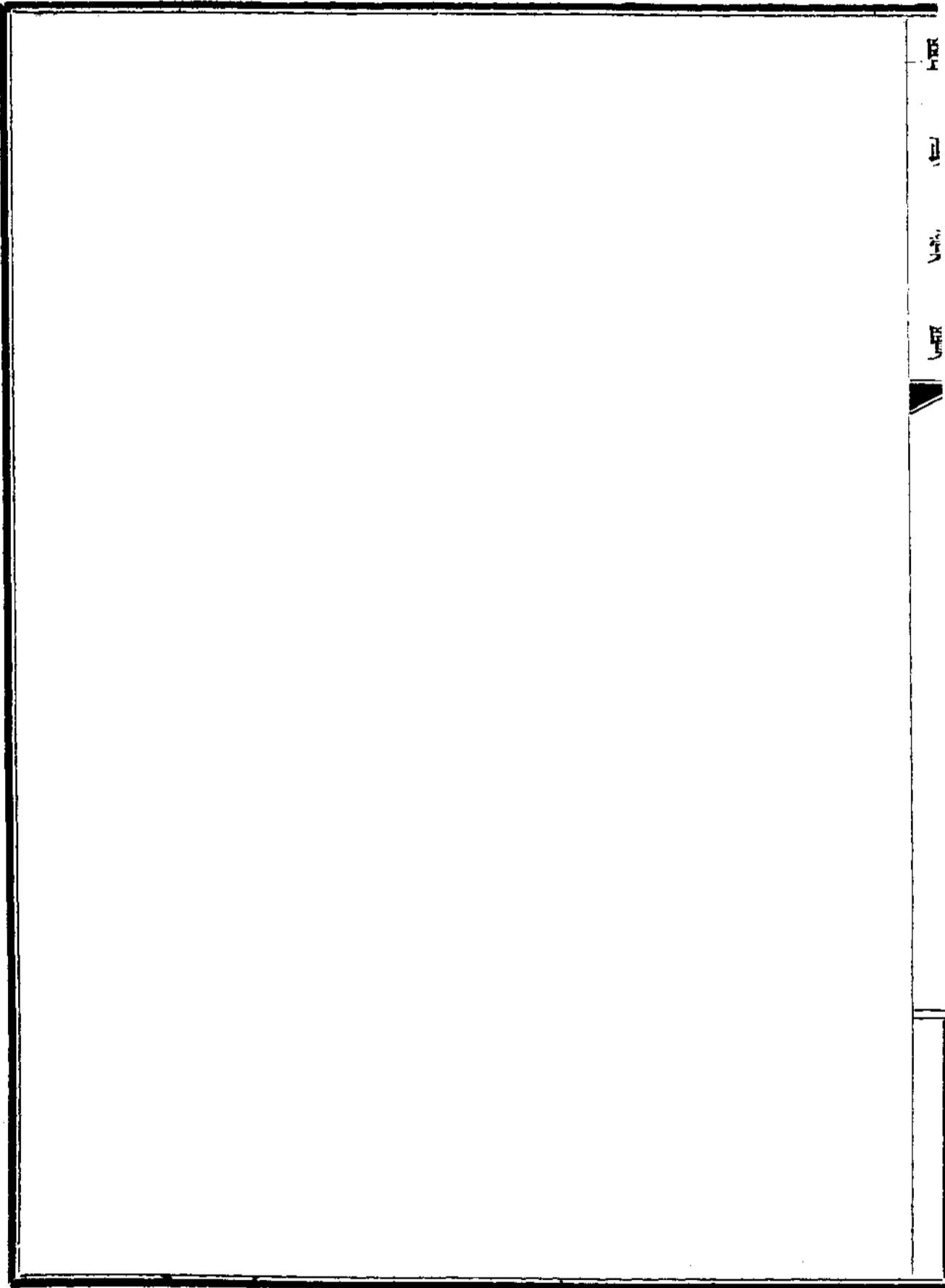
丈量周家井距黃泥井計算共五十一里實屬太遠自應設法變通准設分垣以期裕課恤商再查場屬黃明月公垣與海嘴公垣相距僅二里之遙曾經謝前場知事呈請裁併知事擬援案懇將黃明月公垣裁撤將所有稱放人員移置周家井經費并可無須增加至黃明月之鹽卽令歸入河嘴公垣售賣似此量予權變於稅收場政兩有裨益等情到署查所擬辦法尙屬可行當已函商川北分所取具同意關於周家井收稅放鹽等事暫派監秤員一名前往先就該處原有分倉辦理並商定於十一年一月一日將黃明月公垣歸併河嘴現在辦理已三月有餘尙稱便利現在周家井每月行鹽平均約九十擔較之從前包票辦法已約加一倍蓋該處以前行鹽之數並未符包票之數也所有與分所議定裁併黃明月公垣及設立周家井分垣緣由理合具文呈請鈞署察核示遵再此案辦法經再三審查行之並無窒碍是以呈報稍遲合併陳明謹呈

場產廳付稽核總所文第一〇七七號

鹽務署場產廳爲付知事川北三台場黃明月公垣應行歸併河嘴公垣一案前經由署令行該運副詳查具報在案茲據呈稱督同三台場知事親往周家井黃泥井兩處查勘並派人丈量後飭由該知事擬具辦法旋據呈擬將黃明月公垣裁撤所有稱放人員移置周家井經費並可無須增加至黃明月之鹽卽令歸入河嘴公垣售賣等語所擬尙屬可行當已函商川北分所取具同意關於周家井收

稅放鹽等事暫派監秤員一名前往先就該處原有分倉辦理並商定於十一年一月一日將黃明月公垣歸併河嘴公署已三月有餘尙稱便利等情請核前來查所擬辦法既經運副分所雙方同意自屬可行除指令外相應抄錄原呈付請貴股長轉陳貴所<sup>總</sup>辦查照此付





100

101

102

103



鹽政彙覽第六十五編

單行規程 雲南五十三

訓令雲南鹽運使整董井歸商人王兆民包課一年可予照准文五月十九日訓令第七二二號

據稽核總所以雲南分所呈稱整董井已歸商人王兆民包課一年由本年四月一日起年繳課銀一千元分四季繳納各節可准照辦等情抄件付廳陳核前來本署復核無異合行抄發原付原件令仰該運使遵照此令

附稽核總所原付第一四七二五號

稽核總所漢文股股長爲付知事據雲南分所呈稱整董井已歸商人王兆民包課一年由本年四月一日起繳課銀一千元分四季繳納等情查所稱各節可准照辦除令知該分所外相應抄錄原呈付知貴廳查照轉陳<sup>督辦</sup>署長<sup>長</sup>查核轉行運使可也此付

雲南分所原呈第二二四三號

敬肅者案奉十年十二月五日鈞所第一七四七號令文核准整董井歸由磨黑商人包課年繳課銀一千元等因在案茲謹呈報如左

(甲)磨黑支所華洋助理員業已會同場知事將整董井歸由王兆民等包課年繳課銀一千元由民國

十一年四月一日起算

(乙)該包商等承認按季繳納課銀二百五十元以每季之終為繳納之期

(丙)該包商等已預繳保證金二百五十元該項保證金准為抵繳民國十二年三月第四次應繳課銀之用

以上情形理合呈報謹呈

訓令雲南鹽運使白鹽井鄰近小井發現偷煎鹽勸情事應准將各該小井招商包辦文五月十九

日訓令第七四一號

據稽核總所以雲南白鹽井鄰近小井發現偷煎鹽勸情事應准將各該井招商包辦規定包課暫時辦法不准禁止品質較佳之鹽運往賓川縣屬內行銷將來如查有流弊則此次包課辦法得以隨時取銷再分所應將下列各節切實查明呈報(甲)美質鹽勸運往賓川縣市上行銷究須索價若干(乙)能否設法將此項鹽價減輕不致正稅減低等情抄件付廳陳核前來據此合行抄發原付原件令仰該運使遵照此令

附稽核總所原付第一四七一九號

稽核總所漢文股長為付知事據雲南分所轉據白井支小井招商辦法抄附各件請示前來查人民

食品均須潔淨原不應准予劣鹽在市上銷售凡售賣劣鹽之商人亦皆應懲罰但就滇省現在情形而觀應准將各該井招商包辦惟須明白規定此次核准包課祇係暫時辦法且不准禁止品質較佳之鹽自由運往賓川縣屬內行銷將來如查有流弊則此次包課辦法得以隨時取銷再該分所應將下列各節切實查明呈報(甲)美質鹽勸運往賓川縣市上行銷究須索價若干(乙)能否設法將此項鹽價減輕不致正稅減低除令知分所外相應抄錄原呈連同附件付請貴廳查照轉陳督辦署長查核飭遵可也此付

雲南分所呈總所文第二二二六號

敬肅者案據白井支所呈報在賓川縣之東發現偷煎及私售鹽勸情事惟查此項鹽質不良兼之其出產井地距離白鹽井有四站之遙且散佈於山箐深原四小村落之中既難禁其偷煎而私犯走運私鹽在所難免最善之法莫如將各該井地規定每年包課銀二千四百元招商包辦此項包額係照月份淡旺規定如下計開十一月十二月及一月三個月每月課額三百元二月至七月六個月每月課額二百元又八月至十月三個月每月課額一百元合共課額二千四百元等情前來查照以上稅收數目若在該井地設立局所將不敷經費之用是該支所擬議即照上列課額將各該井地招商包辦一節運署暨分所均甚贊同如何之處理合連同支所原呈備文轉呈鑒核示遵謹呈

白井支所呈雲南分所文第一五一三號

爲呈覆事案奉鈞所十年六月二十二日第四二五號令開准運署函以賓川縣屬鐵城東營鹽廠現准省議會提議籌開一案飭卽詳查呈覆核辦等因計抄發運署第三四八號公函省議會意見書賓川縣東營鐵城五窰村民原呈各一件奉此查賓川鐵城東營鹽廠距離白鹽井較近當經支所錄令轉飭該井稅員親赴該處詳查鹽產額數煎製手續及管理辦法擬具意見迅卽呈覆以憑核轉去後旋據該稅員前後兩次呈覆查明賓川鐵城鹽廠情形懇請鑒核等情前來查賓川縣境據報有鹽地四處曰上鹽地曰下鹽地曰大井曰瓦窰箐四處各相距三里之譜每年產鹽約共一千一百二十五擔質劣味苦顯係含有鎂養質及鈉質或綠化納和土而成名爲土鹽只能銷售於附近鄉村地方官廳前經設法禁止煎製惟均無效因該處距離白鹽井有四站之遙而各該鹽地又散佈於山箐之間以現在白鹽井場署緝隊管轄之實有鞭長莫及之勢也該處偷製鹽勛向係農人爲之售價照成本計算平時每擔約在二元七八角左右距該處約十里路程卽有煤廠煤價頗廉每擔只需一角六分第以滷水太淡煎製費力以致成本已高售價亦昂官鹽運赴該處行銷據該稅員報告平均每擔價銀八元四五果爾則私鹽與官鹽較價格相差每擔由五元五角至六元之巨此種土鹽其質既劣似宜封禁不准煎製但禁止之法不易施行且土鹽官鹽價格相差太過懸殊轉恐引起私運之弊解決

之法仍以酌量徵稅爲宜照本區尋常稅率論每鹽一擔應徵稅銀三元五角卽按此率徵稅土人仍願購食土鹽但驟然實行此項重率又恐別生窒碍何則蓋他處各小井所產之鹽其質較優每擔只徵稅二元至二元五角若賓川縣屬新關之井稅率高於其他小井仍乎不公況鹽旣徵稅則鹽價加倍於昔銷情必滯似此情形該處稅率不宜過高開辦伊始每擔最多不可過二元以資鼓勵然無論如何所徵稅款將不足供設場局經費該稅員擬請將該新井招商包辦一節尙屬可行其包課定爲每月二百元未始非解救之方至該稅員擬慮各該井恐無人願包辦一層俟將來出示招商後如果實在無人願辦則該處收稅交課事宜似可責由當地紳董辦理仍懇鈞所會商運署先行令飭白鹽井場知事及賓川縣知事出示招商承辦包課每月二百元如一月內無人願承則責成該處紳董按月認繳課款二百元以上各種方法如行之無效則惟有懇請將各該井嚴行封禁以杜私煎抑更有陳者該處煎鹽全賴天時而製鹽之人又多屬貧苦農夫如責其按月繳付包課二百元恐其力有不堪逮則此項包課似可按照產額之多寡銷情之暢滯分別規定以利進行其課額擬照月份之旺淡規定之茲并列如左計開

十一月十二月及一月三個月每月課額三百元

二月三月四月五月六月七月六個月每月課額二百元

八月九月十月三個月每月課額一百元

所有奉令查覆各節及管見所及理合備文連同白鹽井收稅員原呈二件呈請鈞所衡核辦理謹呈  
白井鹽稅分局呈稽核支所文第八二五號

白井鹽稅分局爲呈復事案奉鈞所第八百二十七號令開奉雲南稽核分所四二五號短令准運署  
函賓川鐵城東營盤地方提議開辦鹽井一案後開查賓川鐵城東營鹽場距離該井較近其平日私  
煎情形鹽質色味產製數目應需薪工是否如函相符合將奉到函件抄發令仰該委員查照原函逐  
條詳細調查擬具意見呈覆核辦抄發運署公函一件省議會意見書一件賓川縣鐵城村民原呈一  
件等因奉此查賓川鐵城地方有從前廢井出產鹽滷向來附近村民偷取滷水或澆地曬乾刮土泡  
水用小鍋偷煎或竊取滷水私煎成鹽私售因係偷煎多半草草煎成其鹽多含土質其味又苦名爲  
土鹽只能賣與附近貧民其價在前數年每百觔約售三元零近年以來因官鹽價漲土鹽賣至五元  
上下向來偷煎偷賣之數每月數百觔而已該處距白井四站對於緝私有鞭長莫及之勢前緝私雖  
拿獲數次懲辦並由場呈報令行賓川縣認真查禁在案究難盡絕此該處平日私煎私賣之情也至  
於鹽質鹽味在偷煎時多係草草煎成故未佳善如果認真煎製切實清濾尙可食用製鹽成本以賓  
川縣原呈內所稱取水澆土刮土煎鹽之辦法切實訪查每鹽百觔只需銀三元零所稱需銀四元八

角未免太多然日光曬鹽者以柴薪價高之處始爲有餘該處距煤廠僅十餘里煤價甚廉煤火較柴火又極猛取水煎鹽雖滷味至淡每鹽百觔亦只需二元四五且週年均可煎熬較之澆土取鹽夏秋停歇者更爲有餘出鹽數目一節賓川縣所陳每月份一萬八千餘百觔除夏秋水停辦外冬春兩季共能出鹽十一萬零再鑿井開源尙能加增等語返復查詢其說不一有謂不過如是者有謂不以此數者實難斷定非俟十月天晴認真查視不能得確所請准予開辦一層查該處向係白井銷岸近年白井鹽觔雖不敷銷而喬后鹽觔業已運來是該處食鹽不虞缺乏惟白鹽既不敷銷喬鹽運道較遠價均昂貴近一二年來該處鹽價平均在八元四五民間購食維艱本處出鹽就地銷售成本雖昂脚銀可省其價不能在白喬之上况近來鹽價奇貴該處私鹽之風更難平息准予開辦既免偷漏復裨民生然出鹽不多收數不足供設場經費只能議定包課其包數若干請俟十月內或派專員或由委員親往該處先將每日所來滷水拉出用水桶注明出滷若干能出鹽若干再將拉出滷水一方面依曬鹽之法一方面依煮水之法分別試驗各需工炭經費若干報明呈請核定較爲切實所有遵議緣由是否有當理合具文呈復請祈鈞所俯賜查核轉呈核示祇遵謹呈

白井鹽稅分所呈稽核支所文第八八三號

白井鹽稅分局爲呈復事案奉鈞所第八百二十七號令開奉雲南稽核分所第四一五號短令准運



署函賓川鐵城東營地方提議開辦鹽井一案抄發運署原函及省議會意見書鐵城東營瓦窰村民原飭卽逐條詳細調查擬具意見呈復核辦等因當將調查大概情形呈報並呈明白井鹽勸近來煎不敷銷各處鹽價較漲該處出產土鹽就地銷售脚銀可省且該處距井較遠平日偷煎實難查禁准予開辦既免偷漏復裨民生惟該處出鹽不多收數不足供設場經費只能議定包課其包數若干須俟陰歷十月天晴分別試驗呈報核定較爲切實在案隨奉鈞所第八百四十八號令開所報分別試驗一節核於此案必須之手續飭卽迅速分別試驗呈報前來以憑核轉等因委員當於陽歷十一月八號由井起程前往該處查驗查得賓川縣東區東營盤海波了口有鹽地二處名上下鹽地鐵城有鹽地一處名大井瓦窰村有鹽地一處名瓦窰箐四處距離約三里之譜在鹽地內之土含有鹽質就地鑿井能出滷水將土挖鬆逐日澆以滷水天氣久晴地土乾燥四五日可刮土泡水一次將所刮之土築一土缸泡水瀉下取水煎熬卽成鹽沙天氣陰霧十日上下方能刮取一次如遇雨水卽無收成此鹽田四處之中海波了口下鹽地一處已開有水井四口深均三丈上下每日能出滷水二百餘挑可澆田十畝其舊日填閉之井尙有五口如一律開挖聞亦能出滷澆地五六畝鐵城大井一處已開有滷井一口深四丈零每日能出滷水一百五六十挑能澆地五六畝又能包上鹽地一處瓦窰村瓦窰箐一處均居山箐以內並無深井俟雨水過後箐中淡水流完只須於地面上鑿一小塘卽出滷水

委員往查之日值雨水初過淡水尙未流完箐中尙不能鑿塘取滷以舊日所關鹽地基石土缸數目計算龍包上鹽地約有地五六畝瓦窰箐約有地十餘畝賓川縣估計所出滷水能灌田四十畝左右酌中定爲三十畝之數大致不差出鹽數目賓川縣所查每畝六日能出鹽五斗重一百二十五觔現切實查驗只能出鹽三斗合七十五觔惟當日雨水初過井滷稍淡又兼地土尙潮之故如在天氣晴久土乾之時亦能出鹽五斗工價一項所呈每畝需三工照料六日共需十八工尙屬相符探聞工價凡帮作田工者每日薪工伙食不過一角二三賓川縣所呈每工二角五仙計多一角二三炭火一項以土缸內滴出滷水試煎每水一觔含鹽五兩每煎鹽一百觔需煤炭百觔該處離煤廠甚近煤價甚廉每煤百觔約需一角五六統計每鹽百觔實需工炭雜費等項銀二元七八以所聞兩年以前該處儉煎之鹽每升二觔半售價銅錢一百文上下合銀六仙零每鹽一觔攤合二仙五之譜此其明証也現在食物較前稍貴故需銀二仙七八此係日光曬鹽辦法至於取水煎鹽一層汲取井滷試驗計滷水一觔含鹽三錢每煎鹽百觔需煤炭一千二百觔合煤價一元九角連人工雜費合銀二元四五惟據稱該處土內含有鹽質全用水熬土內之鹽廢棄出數甚少且箐中之滷雨水天亦不能取照舊辦理出鹽尙多等語委員復查屬實自以舊法辦理爲宜惟該處所出之鹽不多不能派人設場必須包認課款而各該土人概係農夫平日儉種之鹽不過數處各人自煎自賣向無頭人素鮮殷實之戶包

攬如須開辦擬由賓川縣招商承辦暫照前賓川縣所擬每年十一萬二千五百觔定數按年按數繳課每百觔或照三五角解繳或酌減若干請示酌定後函會運署飭知照辦俟試辦一年後察看情形再爲定奪如賓川縣奉文三月後無人承辦卽行封禁以免偷漏所擬是否有當抑應封禁之處理合具文呈復請祈鈞所俯賜查核轉呈核辦謹呈

鹽政彙覽第六十五編

附錄

各司局產鹽月報

東三省鹽運使署民國四年分產鹽比較表

月	別	場名	上年產鹽數	本年產鹽數	本年與上年比較		說明
					增	減	
一	營蓋	復縣	七,五七一〇〇	七四,二八〇〇	六六,七二七〇〇		
一	營蓋	莊安	一七四〇〇	三〇,〇〇		一四四〇〇	
		錦縣	六,九七六〇〇	一一,九二〇〇	四,九六六〇〇		
		興綏	四,三八七〇〇	一九,九一七〇〇	一五,五三〇〇〇		
		北鎮	一,六八七〇〇	一一,九七〇〇	四九〇〇〇		
		盤山	四,四六〇〇	一〇,七九〇〇	三,三六七〇〇		
		合計	二五,二四二〇〇	一〇八,四二三〇〇	八三,一七二〇〇		
二	營蓋		六〇,七九五〇〇	一五,七二六〇〇	四五,〇六九〇〇		

鹽政彙覽

附錄

一

鹽務署刊行



月	四					五					月		
	合計	營蓋	復縣	莊安	錦縣	興綏	北鎮	盤山	合計	營蓋		復縣	莊安
1,101,705.00	545,801.00	253,180.00	46,603.00	29,557.00	16,455.00	2,611.00	13,768.00	906,975.00	235,135.00	659,921.00	177,181.00	119,042.00	51,998.00
1,660.00	448.00	972.00	1,486.00	1,959.00	955.00	10.00	30.00	5,860.00	695.00	45,292.00	7,630.00	11,209.00	5,859.00
1,101,445.00	545,353.00	252,108.00	45,117.00	27,598.00	15,500.00	2,601.00	13,738.00	901,115.00	234,440.00	624,629.00	169,551.00	107,833.00	46,149.00

鹽務署

附錄

一一

鹽務署 刊行

七 月			六 月										
莊 安	復 縣	營 蓋	合 計	盤 山	北 鎮	興 綏	錦 縣	莊 安	復 縣	營 蓋	合 計	盤 山	北 鎮
五,一七六.〇〇	一〇六,二八一.〇〇	八七,〇九九.〇〇	一,二九五,八三四.〇〇	八二,六八六.〇〇	二二,六八七.〇〇	四二,二〇七.〇〇	八〇,七三八.〇〇	九三,六三七.〇〇	六二八,五六七.〇〇	三四六,三二二.〇〇	一,三五三,一〇一.〇〇	一九四,一三九.〇〇	二五,六八五.〇〇
三五,〇三五.〇〇	二三五,四八八.〇〇	一二九,六五四.〇〇	二七〇,一九〇.〇〇	五,一二二.〇〇	三九〇.〇〇	一二,二七〇.〇〇	一二,五三一.〇〇	二四,四三六.〇〇	一〇八,二四八.〇〇	一〇七,二二三.〇〇	七〇,九〇〇.〇〇		二五.〇〇
二九,八五九.〇〇	一一九,二〇七.〇〇	四二,五五五.〇〇											
			一,〇二五,六四四.〇〇	七七,五七四.〇〇	二二,二九七.〇〇	二九,九三七.〇〇	六八,二〇七.〇〇	六九,二二一.〇〇	五二〇,三二九.〇〇	二三九,〇九九.〇〇	一,二八二,二〇一.〇〇	一九四,一三九.〇〇	二五,四七〇.〇〇







鹽 支 費 節	二		一											
	興 綏	錦 縣	莊 安	復 縣	營 蓋	合 計	盤 山	北 鎮	興 綏	錦 縣	莊 安	復 縣	營 蓋	合 計
	三,〇二七.〇〇	三三,六九七.〇〇	六八三.〇〇		一八,八七七.〇〇	二〇,四二七.〇〇		四五〇.〇〇	五,七四四.〇〇	二,五七五.〇〇	三,三〇八.〇〇	八,一三五.〇〇	二〇五.〇〇	五九,九五七.〇〇
附錄	二五,一六四.〇〇	一一,三九二.〇〇	九七.〇〇	七一九.〇〇	一七二,三〇一.五七	七六,三四四.〇〇		一五,五九〇.〇〇	六,九〇三.〇〇	六,四七七.〇〇	五,五〇三.〇〇	三三,八四〇.〇〇	八,〇三二.〇〇	三二〇,八五七.〇〇
	三三,一三七.〇〇			七一九.〇〇	五二,四二四.五七	五五,九二七.〇〇		一五,一四〇.〇〇	一,一五九.〇〇	三,九〇二.〇〇	二,一九五.〇〇	二五,七〇五.〇〇	七,八二六.〇〇	一六〇,九〇〇.〇〇
四		三三,三〇六.〇〇	五八六.〇〇											

東三省鹽運使署民國五年分產鹽比較表

月	東三省鹽運使署民國五年分產鹽比較表										
	北鎮	盤山	合計	北鎮	盤山	合計	興綏	錦縣	莊安	復縣	營蓋
一	九,二〇二.〇〇	一,四六〇.〇〇	一〇,六六二.〇〇	一,一九二.〇〇	五,五七二.〇〇	七,七六四.〇〇	三,六七九.〇〇	七,八八一.〇〇	一四一.〇〇	三三,一九四.〇〇	四二,二四九.〇〇
二	二,五八五.〇〇	一,四六〇.〇〇	四,〇四五.〇〇	一,一九二.〇〇	四,四九三.〇〇	六,六八五.〇〇	三,六七九.〇〇	七,八八一.〇〇	一一一.〇〇	三三,一九四.〇〇	四二,二四九.〇〇
三	六,六一七.〇〇	一,四六〇.〇〇	八,〇七七.〇〇	一,一九二.〇〇	四,四九三.〇〇	六,六八五.〇〇	三,六七九.〇〇	七,八八一.〇〇	一一一.〇〇	三三,一九四.〇〇	四二,二四九.〇〇
四	九,二〇二.〇〇	一,四六〇.〇〇	一〇,六六二.〇〇	一,一九二.〇〇	四,四九三.〇〇	六,六八五.〇〇	三,六七九.〇〇	七,八八一.〇〇	一一一.〇〇	三三,一九四.〇〇	四二,二四九.〇〇
五	二,五八五.〇〇	一,四六〇.〇〇	四,〇四五.〇〇	一,一九二.〇〇	四,四九三.〇〇	六,六八五.〇〇	三,六七九.〇〇	七,八八一.〇〇	一一一.〇〇	三三,一九四.〇〇	四二,二四九.〇〇
六	六,六一七.〇〇	一,四六〇.〇〇	八,〇七七.〇〇	一,一九二.〇〇	四,四九三.〇〇	六,六八五.〇〇	三,六七九.〇〇	七,八八一.〇〇	一一一.〇〇	三三,一九四.〇〇	四二,二四九.〇〇
七	九,二〇二.〇〇	一,四六〇.〇〇	一〇,六六二.〇〇	一,一九二.〇〇	四,四九三.〇〇	六,六八五.〇〇	三,六七九.〇〇	七,八八一.〇〇	一一一.〇〇	三三,一九四.〇〇	四二,二四九.〇〇
八	二,五八五.〇〇	一,四六〇.〇〇	四,〇四五.〇〇	一,一九二.〇〇	四,四九三.〇〇	六,六八五.〇〇	三,六七九.〇〇	七,八八一.〇〇	一一一.〇〇	三三,一九四.〇〇	四二,二四九.〇〇
九	六,六一七.〇〇	一,四六〇.〇〇	八,〇七七.〇〇	一,一九二.〇〇	四,四九三.〇〇	六,六八五.〇〇	三,六七九.〇〇	七,八八一.〇〇	一一一.〇〇	三三,一九四.〇〇	四二,二四九.〇〇
十	九,二〇二.〇〇	一,四六〇.〇〇	一〇,六六二.〇〇	一,一九二.〇〇	四,四九三.〇〇	六,六八五.〇〇	三,六七九.〇〇	七,八八一.〇〇	一一一.〇〇	三三,一九四.〇〇	四二,二四九.〇〇
月合計	九,二〇二.〇〇	一,四六〇.〇〇	一〇,六六二.〇〇	一,一九二.〇〇	四,四九三.〇〇	六,六八五.〇〇	三,六七九.〇〇	七,八八一.〇〇	一一一.〇〇	三三,一九四.〇〇	四二,二四九.〇〇
一	九,二〇二.〇〇	一,四六〇.〇〇	一〇,六六二.〇〇	一,一九二.〇〇	四,四九三.〇〇	六,六八五.〇〇	三,六七九.〇〇	七,八八一.〇〇	一一一.〇〇	三三,一九四.〇〇	四二,二四九.〇〇
二	二,五八五.〇〇	一,四六〇.〇〇	四,〇四五.〇〇	一,一九二.〇〇	四,四九三.〇〇	六,六八五.〇〇	三,六七九.〇〇	七,八八一.〇〇	一一一.〇〇	三三,一九四.〇〇	四二,二四九.〇〇
月合計	一〇,八四三.〇〇	一,〇七九.〇〇	一二,九二二.〇〇	一,一九七.〇〇	五,五七二.〇〇	八,五四九.〇〇	三,六七九.〇〇	七,八八一.〇〇	三〇〇.〇〇	七四,二八八.〇〇	九二,〇三〇.〇〇
一	一〇,八四三.〇〇	一,〇七九.〇〇	一二,九二二.〇〇	一,一九七.〇〇	五,五七二.〇〇	八,五四九.〇〇	三,六七九.〇〇	七,八八一.〇〇	三〇〇.〇〇	七四,二八八.〇〇	九二,〇三〇.〇〇
二	一五,七三六.〇〇	三,七六三.〇〇	一九,五〇〇.〇〇	三,七六三.〇〇	二,九〇九.〇〇	六,六七二.〇〇	三,六七九.〇〇	七,八八一.〇〇	二二,九〇九.〇〇	三三,〇三九.〇〇	四二,二四九.〇〇
月合計	一五,七三六.〇〇	三,七六三.〇〇	一九,五〇〇.〇〇	三,七六三.〇〇	二,九〇九.〇〇	六,六七二.〇〇	三,六七九.〇〇	七,八八一.〇〇	二二,九〇九.〇〇	三三,〇三九.〇〇	四二,二四九.〇〇

		三 月						月					
盤山	北鎮	興綏	錦縣	莊安	復縣	營蓋	合計	盤山	北鎮	興綏	錦縣	莊安	復縣
	六八〇〇	二二二〇〇	一、一八五〇〇			一四、五〇〇	五八、五八八〇〇	二八〇六〇〇	七一〇〇	二二六〇〇	一、二六四〇〇		三六、四八五〇〇
一、七、〇〇一〇〇	四、〇八四〇〇	一〇、一〇三〇〇	一六、〇〇七〇〇	一一七〇〇	一〇、三九〇〇	三三、三二一〇〇	六四、三四五〇〇	一九、二〇〇〇	五〇五〇〇	一九〇〇〇〇	四、四七五〇〇	一一六〇〇	一七、七九四〇〇
一、七、〇〇一〇〇	四、〇一六〇〇	九、八四〇〇〇	一四、八二二〇〇	一一七〇〇	一〇、三九〇〇	三二、一七五〇〇	五、七五七〇〇		四、三四〇〇〇	一、六六四〇〇	三、二二一〇〇	一一六〇〇	
								八、八六〇〇					二〇、六九一〇〇

鹽務署

附錄

五

鹽務署刊行

五 月					四 月					月 合 計			
興 綏	錦 縣	莊 安	復 縣	營 蓋	合 計	盤 山	北 鎮	興 綏	錦 縣	莊 安	復 縣	營 蓋	合 計
五,八五九.〇〇	一一,〇〇九.〇〇	七,六三〇.〇〇	四五,二九二.〇〇	六九五.〇〇	五,八六〇.〇〇	三〇.〇〇	一〇.〇〇	九五五.〇〇	一,九五九.〇〇	一,四八六.〇〇	九七二.〇〇	四四八.〇〇	一,六六〇.〇〇
二四,二八八.〇〇	二六,六五九.〇〇	二二,〇三五.〇〇	一一,五七四.〇〇	一二六,五六八.〇〇	七四,一二〇.〇〇		七,七八七.〇〇	一二,四六三.〇〇	一九,四五三.〇〇	二,八二九.〇〇	一一,七九六.〇〇	一九,七八四.〇〇	六五,二七二.〇〇
一八,四二九.〇〇	一五,四五〇.〇〇	一三,四〇五.〇〇	七六,二八二.〇〇	一二五,八七三.〇〇	六八,二五二.〇〇		七,七七七.〇〇	一一,五〇八.〇〇	一七,四九四.〇〇	一,三六一.〇〇	一〇,八二四.〇〇	一九,三三六.〇〇	六三,六二二.〇〇
						三〇.〇〇							

七		月							六		月		
莊安	復縣	營蓋	合計	盤山	北鎮	興綏	錦縣	莊安	復縣	營蓋	合計	盤山	北鎮
三五,〇三五.〇〇	二三五,四八八.〇〇	一二九,六五四.〇〇	二七〇,一九〇.〇〇	五,一二〇.〇〇	三九〇.〇〇	一二,七〇〇.〇〇	一二,五三一.〇〇	二四,四三六.〇〇	一〇八,二四八.〇〇	一〇七,二二三.〇〇	七〇,九〇〇.〇〇		二二五.〇〇
一七,八二七.〇〇	二五六,二一九.〇〇	二三五,〇六七.〇〇	六七四,五八一.〇〇	三六,三八六.〇〇	一六,七五二.〇〇	一九,三二一.〇〇	三三,七四二.〇〇	二四,〇八一.〇〇	三〇六,〇四六.〇〇	三三二,二六四.〇〇	三四八,七二七.〇〇	一三,七三四.〇〇	一四,八三九.〇〇
	三〇,六三一.〇〇	一〇五,四一三.〇〇	三〇四,三九二.〇〇	三二,二七四.〇〇	一六,三六二.〇〇	七,〇四一.〇〇	一〇一,一一一.〇〇		一九七,七九八.〇〇	二五,〇五一.〇〇	二七,七八一.〇〇	一三,七三四.〇〇	一四,六二四.〇〇
一七,二〇六.〇〇								三四五.〇〇					

財政文庫

附錄

六

總務署刊行

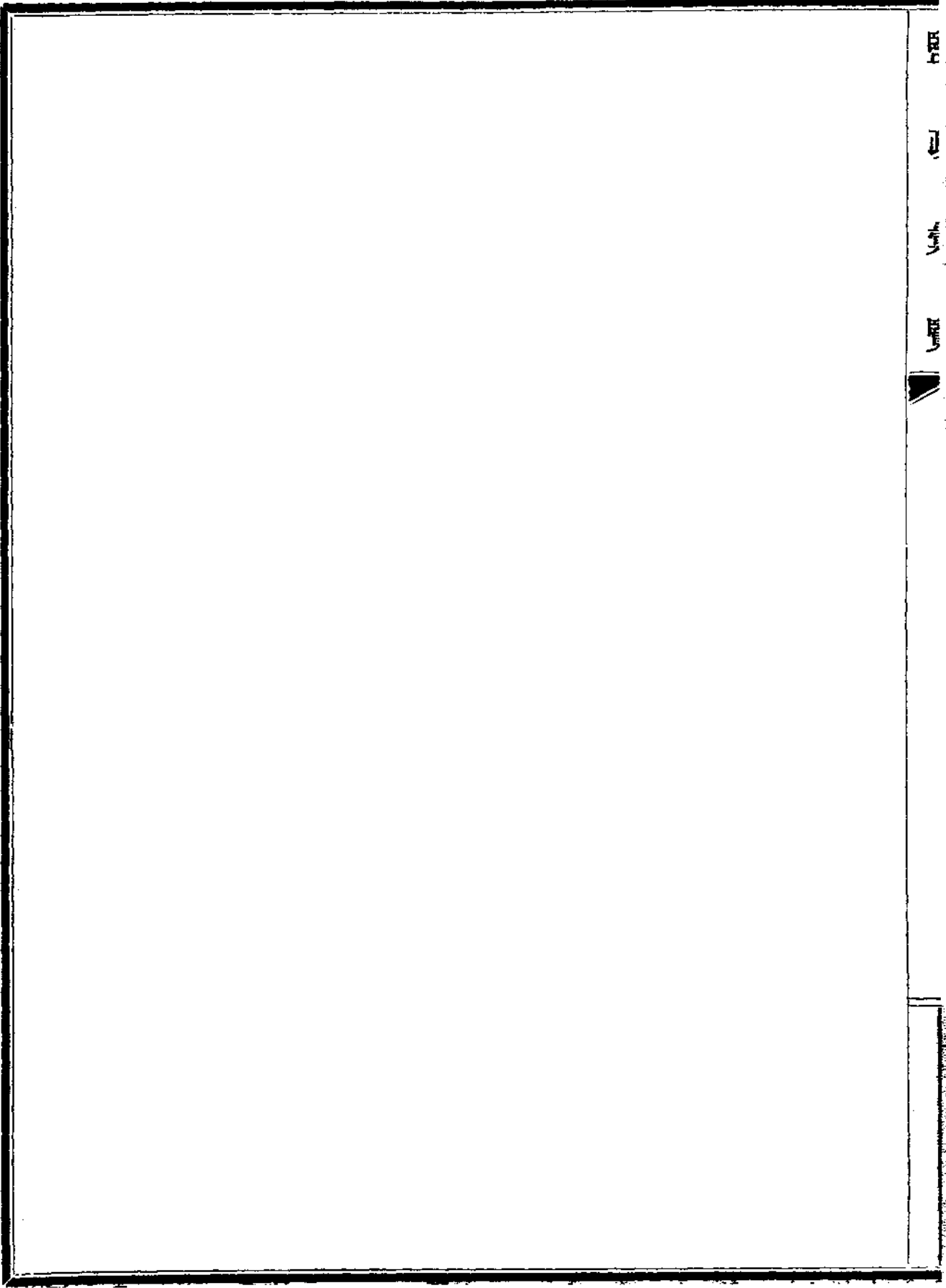


		十						月					
盤山	北鎮	興綏	錦縣	莊安	復縣	營蓋	合計	盤山	北鎮	興綏	錦縣	莊安	復縣
一,九八〇.〇〇	一,九四〇.〇〇	二,五二八.〇〇	一〇,六〇〇.〇〇	一六,一五四.〇〇	六九,〇〇四.〇〇	一〇九,六〇一.〇〇	二二五,〇八〇.〇〇	一,二〇六.〇〇	二,五五〇.〇〇	一,九四一.〇〇	二,四七〇.〇〇	一八,四三三.〇〇	三六,四三六.〇〇
九,二七一.〇〇	七,七七七.〇〇	二,五五八.〇〇	二二,八四七.〇〇	六,九八四.〇〇	一,七七三.〇〇	二二〇,一七〇.〇〇	四一五,七四二.〇〇	二九,九五〇.〇〇	二〇,八六七.〇〇	二〇,六二五.〇〇	二〇,一〇三.〇〇	二二,二〇五.〇〇	三三,〇二九.〇〇
七,二九一.〇〇	五,七七七.〇〇	一,〇四〇.〇〇	二二,一八七.〇〇			一〇〇,五二六.〇〇	二九三,二三四.〇〇	二八,八九九.〇〇	一〇,六二二.〇〇	八,六八四.〇〇	一七,六三三.〇〇		
				九,一七〇.〇〇	六七,一三二.〇〇							七,二〇八.〇〇	三四〇七.〇〇





月	北鎮	
	盤山	合計
二二七二七·五七	一四六〇·〇〇	二五八五·〇〇
二二八四一·〇〇	七〇·〇〇	二二一九·〇〇
九四、八七六·五七	一、三九〇·〇〇	四六六·〇〇



日

月

年

月



各司局銷鹽月報

兩淮鹽運使署民國九年分淮南各食岸銷鹽比較表

月數	別	岸名	額定	實銷	比較		說明
					增	減	
一		江都	八二六〇〇	六六四、五五		一五〇三、四五	謹按奉定淮南食岸銷鹽年額共八十二萬五千擔江都一岸應攤年額九萬六千六百二十三擔並就攤定年額按照奉定逐月比較數目分別旺月平月淡月擬定月額前已開具各月攤銷細數列表陳送一月係屬平月應以八千一百九十八擔列作比較惟食岸銷鹽暢滯向無一定所擬年額均屬假定祇可藉資參考不能作為銷鹽定額理合陳明
		天長	二二三四〇〇	一八五二〇〇		四七三〇〇	謹按奉定淮南食岸銷鹽年額共八十二萬五千擔天長一岸應攤年額二萬七千三百九十擔並就攤定年額按照奉定逐月比較數目分別旺月平月淡月擬定月額前已開具各月攤銷細數列表陳送一月份係屬平月應以二千三百二十四擔列作比較惟食岸銷鹽暢滯向無一定所擬年額均屬假定祇可藉資參考不能作為銷鹽定額理合陳明
		高郵	四、四八、〇〇	三、七九、〇〇		七三九、〇〇	謹按奉定淮南食岸銷鹽年額共八十二萬五千擔高郵一岸應攤年額五萬二千四百二十七擔並就攤定年額按照奉定逐月比較數目分別旺月平月淡月擬定月額前已開具各月攤銷細數列表陳送一月份係屬平月應以四千四百四十八擔列作比較惟食岸銷鹽暢滯

鹽務署

附錄

鹽務署 刊行

通 如	興 平	鹽 阜	東 台	泰 縣	興 化	寶 應	
九 九 七 、 〇 〇	一 二 五 〇 、 〇 〇	二 二 三 九 、 〇 〇	七 三 七 、 〇 〇	八 二 九 七 、 〇 〇	一 四 八 七 、 〇 〇	二 八 三 一 、 〇 〇	
一 一 五 、 五 八 六 、 四 四	一 一 五 三 六 、 〇 〇	五 、 五 二 四 、 〇 〇	一 〇 六 一 、 一 四	六 八 〇 〇 、 〇 〇	一 三 七 八 、 二 二	二 〇 〇 五 、 〇 六	
一 五 、 六 〇 八 、 四 四		三 二 七 五 、 〇 〇	三 四 、 一 四				
	九 九 四 、 〇 〇			一 四 九 七 、 〇 〇	一 〇 八 、 八 八	八 三 五 、 九 四	
	謹按奉定淮南食岸銷鹽年額共八十二萬五千擔與平食岸應攤年額十四萬七千六百七十六擔並就攤定年額按照奉定逐月比較數目分別旺月平月淡月擬定月額前已開具各月攤銷細數列表陳送一月份係屬平月應以一萬二千五百三十擔列作比較惟食岸銷鹽暢滯向無一定所擬年額均屬假定祇可藉資參考不能作為銷鹽定額理合聲明					謹按奉定淮南食岸銷鹽年額共八十二萬五千擔寶應一岸應攤年額三萬三千三百五十八擔並就攤定年額按照奉定逐月比較數目分別旺月平月淡月擬定月額前已開具各月攤銷細數列表陳送一月份係屬平月應以二千八百三十一擔列作比較惟食岸銷鹽暢滯向無一定所擬年額均屬假定祇可藉資參考不能作為銷鹽定額理合聲明	向無一定書擬年額均屬祇可藉資參考不能作為銷鹽定額理合聲明

高 涪	儀 徵	六 台	江 浦	江 甯
1,700,000	1,368,000	834,000	1,311,000	7,925,000
1,500,000	1,240,000	1,094,431	1,798,000	5,314,000
		1,200,000	477,000	
1,188,000	238,000			2,611,000
	謹按奉定淮南食岸銷鹽年額共八十二萬五千擔儀徵一岸應攤年額一萬六千一百二十別旺月平月淡月擬定月額前已開具各月攤銷細數列表陳送一月份係屬平月應以一千三百六十八擔列作比較惟食岸銷鹽暢滯向無一定所擬年額均屬假定祇可藉資參考不能作為銷鹽定額理合陳明		謹按奉定淮南各食岸銷鹽年額八十二萬五千擔計攤江浦岸年額一萬五千五百七十二擔六合岸年額九千八百三十擔并就攤定年額按照奉定逐月比較數目分別旺月淡月假定為月額前已開具各月攤銷細數列表陳送以後即以假定之月額查明每月實銷鹽數開列比較按月填送惟食岸銷鹽暢滯向無一定所擬年額均屬假定祇可藉資參考不能作為銷鹽理合登明	謹按奉定淮南各食岸銷鹽年額八十二萬五千擔江甯一岸計攤年額九萬三千四百零三別旺月淡月假定為月額前已開具各月攤銷細數列表陳送以後即以假定之月額查明每月實銷鹽數開列比較按月填送惟食岸銷鹽暢滯向無一定所擬年額均屬假定祇可藉資參考不能作為銷鹽理合登明

		二		月		
高郵	天長	江都	合計	旬容	溧水	
三,四九五,〇〇	一,八二六,〇〇	六,四四二,〇〇	七〇,〇〇〇,〇〇	一,七九〇,〇〇	九九九,〇〇	
二,七四二,〇〇	九三七,〇〇	四,〇七三,〇〇	八〇,九五三,三三	一,六〇一,〇〇	一,一〇〇,〇〇	
			一〇,九五三,三三		二,一〇〇,〇〇	
七五三,〇〇	八八九,〇〇	二,三六八,六五		一八八,〇〇		
<p>謹按奉定淮南食岸銷鹽年額共八十二萬五千擔江都一岸應攤年額九萬六千六百二十三擔並就攤定年額按照奉定逐月比較數目分別旺月平月淡月擬定月額前已開具各月攤銷細數列表陳送二月份係屬淡月應以六千四百四十二擔列作比較惟食岸銷鹽暢滯向無一定所擬年額均屬假定祇可藉資參考不能作為銷鹽定額理合陳明</p> <p>謹按奉定淮南食岸銷鹽年額共八十二萬五千擔天長一岸應攤年額二萬七千三百九十擔並就攤定年額按照奉定逐月比較數目分別旺月平月淡月按定月額前已開具各月攤銷細數列表陳送二月份係屬淡月應以一千八百二十六擔列作比較惟食岸銷鹽暢滯向無一定所擬年額均屬假定祇可藉資參考不能作為銷鹽定額理合陳明</p> <p>謹按奉定淮南食岸銷鹽年額共八十二萬五千擔高郵一岸應攤年額五萬二千四百二十七擔並就攤定年額按照奉定逐月比較數目分別旺月平月淡月擬定月額前已開具各月</p>						

寶應	興化	泰縣	東台	鹽阜	興平
二,三三四,〇〇	一,一六九,〇〇	六,五二八,〇〇	五七九,〇〇	一,七六〇,〇〇	九,八四五,〇〇
一,五三六,〇〇	一,三四四,〇〇	五,四一九,四六	八二七,一四	三,九四七,〇〇	一,二七七六,〇〇
	一七五,〇〇		二四八,一四	二,一八七,〇〇	二,九三二,〇〇
六九八,〇〇		一,〇九八,五四			
<p>攤銷細數列表陳送二月份係屬淡月應以三千四百九十五擔列作比較惟食岸銷鹽暢滯向無一定所攤年額均屬假定祇可藉資參考不能作為銷鹽定額理合陳明</p>	<p>謹按奉定淮南食岸銷鹽年額共八十二萬五千擔寶應一岸應攤年額三萬三千三百五十九擔並就攤定年額按照奉定逐月比較數目分別旺月平月淡月擬定月額前已開具各月攤銷細數列表陳送二月份係屬淡月應以二千二百二十四擔列作比較惟食岸銷鹽暢滯向無一定所攤年額均屬假定祇可藉資參考不能作為銷鹽定額理合陳明</p>				<p>謹按奉定淮南食岸銷鹽年額共八十二萬五千擔興平食岸應攤年額十四萬七千六百七十六擔並就攤定年額按照奉定逐月比較數目分別旺月平月淡月擬定月額前已開具各月攤銷細數列表陳送二月份係屬淡月應以九千八百四十五擔列作比較惟食岸銷鹽暢滯向無一定所攤年額均屬假定祇可藉資參考不能作為銷鹽定額理合登明</p>



通如	江甯	江浦	六合	儀徵
七,八四〇,〇〇	六,三三七,〇〇	一,〇三六,〇〇	六,五五〇,〇〇	一,〇七五,〇〇
二,一七八,三六	四,八四三,〇〇	一,四一五,〇〇	三,〇三〇,〇〇	四,八〇〇,〇〇
一三,三三八,三六		三,三七〇,〇〇	四,八〇〇,〇〇	
	一,三三四,〇〇			五,九五〇,〇〇
謹按奉定淮南各食岸銷鹽年額八十二萬五千擔江甯一岸計攤年額九萬三千四百零三擔並就攤定年額按照奉定逐月比較數目分別旺月淡月假定為月額前已開具各月攤銷細數列表陳送以後即以假定之月額查明每月實銷鹽數開列比較按月填送惟食岸銷鹽暢滯向無一定所擬年額均屬假定祇可藉資參考不能作為銷鹽定額理合聲明	謹按奉定淮南各食岸銷鹽年額八十二萬五千擔計攤江浦岸年額一萬五千五百七十二擔六合岸年額九千八百三十擔並就攤定年額按照奉定逐月比較數目分別旺月淡月假定為月額前已開具各月攤銷細數列表陳送以後即以假定之月額查明每月實銷鹽數開列比較按月填送惟食岸銷鹽暢滯向無一定所擬年額均屬假定祇可藉資參考不能作為銷鹽定額理合聲明	謹按奉定淮南各食岸銷鹽共八十二萬五千擔儀徵一岸應攤年額一萬六千一百二十擔並就攤定年額按照奉定逐月比較數目分別旺月平月淡月擬定月額前已開具各月攤銷細數列表陳送二月份係屬淡月應以一千零七十五擔列作比較惟食岸銷鹽暢滯向無一定所擬年額均屬假定祇可藉資參考不能作為銷鹽定額理合聲明		

鹽務署刊行	四	三		月			
		天長	江都	合計	旬容	溧水	高淳
謹按奉定淮南食岸銷鹽年額共八十二萬五千擔高郵一岸應攤年額五萬二千四百二十七擔并就攤定年額按照奉定逐月比較數目		一九九,〇〇〇	七〇七,〇〇〇	五五,〇〇〇,〇〇〇	一,四〇六,〇〇〇	七,七,〇〇〇	二,一三四,〇〇〇
		一八六,〇〇〇	七,七四六,四四	六三,九五八,三三	六五二,〇〇〇	三〇四,〇〇〇	七九二,〇〇〇
			七一九,四四	八九五八,三三			
		一三六,〇〇〇			七五,〇〇〇	四七三,〇〇〇	一,三三二,〇〇〇
		謹按奉定淮南食岸銷鹽年額共八十二萬五千擔天長一岸應攤年額二萬七千三百九十擔並就攤定年額按照奉定逐月比較數目分別攤銷細數列表陳送三月份係屬淡月應以一千九百九十二擔列作比較惟食岸銷鹽暢滯向無一定所擬年額均屬假定祇可藉資參考不能作為銷鹽定額理合陳明					

興平	鹽阜	東台	泰縣	興化	寶應	高郵
10,740,000	1,910,000	6,330,000	7,110,000	1,275,000	2,436,000	3,813,000
9,856,000	7,673,000	1,473,650	9,843,490	1,700,000	2,540,000	5,867,000
	5,753,000	840,650	2,733,490	429,000	114,000	2,054,000
884,000						
<p>謹按奉定淮南食岸銷鹽年額共八十二萬五千擔與平食岸應攤年額十四萬七千六百七十六擔並就攤定年額按照奉定逐月比較數目分別旺月平月淡月擬定月額前已開具各月攤銷細數列表陳送三月份係屬淡月應以二萬七千四百四十擔列作比較惟食岸銷鹽暢滯向無一定所擬年額均屬假定祇可藉資參考不能作為銷鹽定額理合登明</p>				<p>謹按奉定淮南食岸銷鹽年額共八十二萬五千擔寶應一岸應攤年額三萬三千三百五十九擔並就攤定年額按照奉定逐月比較數目分別旺月平月淡月擬定月額前已開具各月攤銷細數列表陳送三月份係屬淡月應以二萬七千四百四十擔列作比較惟食岸銷鹽暢滯向無一定所擬年額均屬假定祇可藉資參考不能作為銷鹽定額理合登明</p>	<p>分別旺月平月淡月擬定月額前已開具各月攤銷細數列表陳送三月份係屬淡月應以三千八百十三擔列作比較惟食岸銷鹽暢滯向無一定所擬年額均屬假定祇可藉資參考不能作為銷鹽定額理合陳明</p>	

通知	江甯	江浦	六合	儀徵
八五三,〇〇〇	六七九,〇〇〇	一,一三三,〇〇〇	七二五,〇〇〇	一,一七二,〇〇〇
一四,八五七,三八	二,七二八,〇〇〇	六二八,〇〇〇	七九五,〇〇〇	四五六,〇〇〇
六三〇,四,三八			八〇,〇〇〇	
	四〇六,五〇〇	五〇五,〇〇〇		七二六,〇〇〇
<p>謹按奉定淮南各食岸銷鹽年額八十二萬五千擔江甯一岸計攤年額九萬三千四百零三擔並就攤定年額按照奉定逐月比較數目分別旺月淡月假定為月額前已開具各月攤銷細數列表陳送以後即以假定之月額查明每月實銷鹽數開列比較按月填送惟食岸銷鹽暢滯向無一定所擬年額均屬假定祇可藉資參考不能作為銷額理合登明</p>	<p>謹按奉定淮南各食岸銷鹽年額八十二萬五千擔計攤江浦岸年額一萬五千五百七十二擔六合岸年額九千八百三十擔並就攤定年額按照奉定逐月比較數目分別旺月淡月假定為月額前已開具各月攤銷細數列表陳送以後即以假定之月額查明每月實銷鹽數開列比較按月填送惟食岸銷鹽暢滯向無一定所擬年額均屬假定祇可藉資參考不能作為銷額理合登明</p>	<p>謹按奉定淮南各食岸銷鹽年額共八十二萬五千擔儀徵一岸應攤年額一萬六千一百二十擔並就攤定年額按照奉定逐月比較數目分別旺月淡月假定為月額前已開具各月攤銷細數列表陳送三月份係屬淡月應以一千一百七十二擔列作比較惟食岸銷鹽暢滯向無一定所擬年額均屬假定祇可藉資參考不能作為銷額理合登明</p>		

	天長	江都	月			
			合計	旬容	溧水	高淳
	二,三三四,〇〇	八,一九八,〇〇	六〇,〇〇〇,〇〇	一,五三四,〇〇	八四七,〇〇	二,三二七,〇〇
	五,七三三,〇〇	一四,七三七,五九	七二,六七七,九六	一,二九三,〇〇	六三四,〇〇	一,七二八,〇〇
	三,三九九,〇〇	六,五三九,五九	一一,六七七,九六			
				二四一,〇〇	二三三,〇〇	五八九,〇〇
謹按奉定淮南食岸銷鹽年額共八十二萬五千擔江都一岸應攤年額九萬六千六百二十三擔並就攤定年額按照奉定逐月比較數月分別旺月平月淡月擬定月額前已開具各月攤銷細數列表陳送四月分係屬平月應以八千一百九十八擔列作比較惟食岸銷鹽暢滯向無一定所擬年額均屬假定祇可藉資參考不能作為銷鹽定額理合陳明	謹按奉定淮南食岸銷鹽年額共八十二萬五千擔天長一岸應攤年額二萬七千三百九十擔並就攤定年額按照奉定逐月比較數目分別旺月平月淡月擬定月額前已開具各月攤銷細數列表陳送四月份係屬平月應以二千三百二十四擔列作比較惟食岸銷鹽暢滯向無一定所擬年額均屬假定祇可藉資參考不能作為銷鹽定額理合登明	謹按奉定淮南食岸銷鹽年額共八十二萬五千擔天長一岸應攤年額二萬七千三百九十擔並就攤定年額按照奉定逐月比較數目分別旺月平月淡月擬定月額前已開具各月攤銷細數列表陳送四月份係屬平月應以二千三百二十四擔列作比較惟食岸銷鹽暢滯向無一定所擬年額均屬假定祇可藉資參考不能作為銷鹽定額理合登明				
謹按奉定淮南食岸銷鹽年額共八十二萬五千擔高郵一岸應攤年額五萬二千四百二十						

高郵	四,四八〇,〇〇	一,三八一〇,〇〇	八,三六二,〇〇		七擔並就攤定年額按照奉定逐月比較數目分別旺月平月淡月擬定月額前已開具各月攤銷細數列表陳送四月分係屬平月應以四千四百四十八擔列作比較惟食岸銷鹽暢滯向無一定所擬年額月額均屬假定祇可藉資參考不能作為銷鹽定額理合陳明
寶應	二,八三二,〇〇	六,八四二,一九	四,〇一〇,一九		謹按奉定淮南食岸銷鹽年額共八十二萬五千擔寶應一岸應攤年額三萬三千三百五十九擔並就攤定年額按照奉定逐月比較數目分別旺月平月淡月擬定月額前已開具各月攤銷細數列表陳送四月分係屬平月應以二千八百三十一擔列作比較惟食岸銷鹽暢滯向無一定所擬年額月額均屬假定祇可藉資參考不能作為銷鹽定額理合陳明
興化	一,四八七,〇〇	三,〇三七,二六	一,五五〇,二六		
泰縣	八,二九七,〇〇	一,三九八,九四	四,六九二,九四		
東台	七,三七〇,〇〇	三,五九〇,八五	二,八五三,八五		
鹽阜	二,三三九,〇〇	一,四三四,〇〇	二,三二一,〇〇		
興平	一,三五〇,〇〇	一,三三三,八〇	七九八,〇〇		謹按奉定淮南食岸銷鹽年額共八十二萬五千擔興平食岸應攤年額十四萬七千六百七十六擔並就攤定年額按照奉定逐月比較數目分別旺月平月淡月擬定月額前已開具各月攤銷細數列表陳送四月分係屬平月應以一萬二千五百三十擔列作比較惟食岸銷鹽

儀徵	六合	江浦	江甯	通如	
一三六,000	八三四,000	一三三,000	七九五,000	九九八,000	暢滯向無一定所擬年額均屬假定祇可藉資參考不能作為銷鹽定額理合登明
一八〇,000	一八七,000	一三〇,000	四三四,000	三〇三,500	謹按奉定淮南各食岸銷鹽年額八十二萬五千擔江寧一岸計攤年額九萬三千四百零三擔並就攤定年額按照奉定逐月比較數目分別旺月淡月假定為月額前已開具各月攤銷細數列表陳送以後即以假定之月額查明每月實銷鹽數開列比較按月填送惟食岸銷鹽暢滯向無一定所擬年額均屬假定祇可藉資參考不能作為銷鹽理合登明
五二,000	一〇四,000			三〇五,000	
		一八,000	三五八,000		謹按奉定淮南食岸銷鹽年額八十二萬五千擔計攤江浦岸年額一萬五千五百七十二擔六合岸年額九千八百三十擔並就攤定年額按照奉定逐月比較數目分別旺月淡月假定為月額前已開具各月攤銷細數列表陳送以後即以假定之月額查明每月實銷鹽數開列比較按月填送惟食岸銷鹽暢滯向無一定所擬年額均屬假定祇可藉資參考不能作為銷鹽理合登明
					謹按奉定淮南食岸銷鹽年額共八十二萬五千擔儀徵一岸應攤年額一萬六千一百二十擔並就攤定年額按照奉定逐月比較數目分別旺月淡月假定月額前已開具各月攤銷細數列表陳送四月分係屬平月應以一千三百六十八擔列作比較惟食岸銷鹽暢滯向

天長	五		月			
	江都	合計	句容	溧水	高淳	
一九九二,〇〇	七,〇二七,〇〇	七〇,〇〇〇,〇〇	一七,九〇〇,〇〇	九,九〇〇,〇〇	二,七〇四,〇〇	
二,五七二,〇〇	八,九八八,六八	一三六,二〇〇,八三	一,九四三,〇〇	八七八,〇〇	四,五四四,〇〇	
五八〇,〇〇	一,九七二,六八	六六,二〇〇,八三	一,五三〇,〇〇		一,八四〇,〇〇	
				一一,〇〇		
<p>謹按奉定淮南食岸銷鹽年額共八十二萬五千擔天長一岸應攤年額二萬七千三百九十擔並就攤定年額按照奉定逐月比較數目分別旺月平月淡月擬定月額前已開具各月攤銷細數列表陳送五月分係屬淡月應以七千二十七擔列作比較惟食岸銷鹽暢滯向無一定所擬年額月額均屬假定祇可藉資參考不能作為銷鹽定額理合陳明</p>		<p>謹按奉定淮南食岸銷鹽年額共八十二萬五千擔江都一岸應攤年額九萬六千六百二十三擔並就攤定年額按照奉定逐月比較數目分別旺月平月淡月擬定月額前已開具各月攤銷細數列表陳送五月分係屬淡月應以七千二十七擔列作比較惟食岸銷鹽暢滯向無一定所擬年額月額均屬假定祇可藉資參考不能作為銷鹽定額理合陳明</p>				

鹽務署刊行



興平	鹽阜	東台	泰縣	興化	寶應	高郵
10,750,000	1,910,000	2,310,000	2,110,000	1,275,000	2,430,000	3,810,000
10,550,000	5,550,000	2,140,690	1,041,481	2,873,920	2,841,000	4,630,000
	3,630,000	1,508,690	3,303,611	1,598,920	415,000	820,000
300,000						
<p>謹按奉定淮南食岸銷鹽年額共八十二萬五千擔興平食岸應攤年額十四萬七千六百七十六擔並就攤定年額按照奉定逐月比較數目分別旺月平月淡月擬定月額前已開具各</p>					<p>謹按奉定淮南食岸銷鹽年額共八十二萬五千擔寶應一岸應攤年額三萬三千三百五十九擔并就攤定年額按照奉定逐月比較數目分別旺月平月淡月擬定月額前已開具各月攤銷細數列表陳送五月分係屬淡月應以二千四百二十六擔列作比較惟食岸銷鹽暢滯向無一定所擬年額均屬假定擬可藉資參考不能作為銷鹽定額理合陳明</p>	<p>謹按奉定淮南食岸銷鹽年額共八十二萬五千擔高郵一岸應攤年額五萬二千四百二十七擔並就攤定年額按照奉定逐月比較數目分別旺月平月淡月擬定月額前已開具各月攤銷細數列表陳送五月分係屬淡月應以三千八百十三擔列作比較惟食岸銷鹽暢滯向無一定所擬年額均屬假定擬可藉資參考不能作為銷鹽定額理合陳明</p>

通如	江甯	江浦	六合
八五五,〇〇〇	六,七九三,〇〇〇	一,一三三,〇〇〇	七二五,〇〇〇
二七,三七五,六七	七,五九四,〇〇〇	一,七三三,〇〇〇	二,四九五,〇〇〇
一八八三,六七	八〇一,〇〇〇	五九〇,〇〇〇	一,七八〇,四三
<p>月攤銷細數列表陳送五月分係屬淡月應以一萬七百四十擔列作比較惟食岸銷鹽暢滯向無一定所擬年額月額均屬假定祇可藉資參考不能作為銷鹽定額理合登明</p>	<p>謹按奉定淮南各食岸銷鹽年額共八十二萬五千擔江甯一岸計攤年額九萬三千四百零三擔並就攤定年額按照奉定逐月比較數目分別旺月淡月假定為月額前已開具各月攤銷細數列表陳送以後即以假定之月額查明每月實銷鹽數開列比較按月填送惟食岸銷鹽暢滯向無一定所擬年額月額均屬假定祇可藉資參考不能作為銷鹽定額理合登明</p>	<p>謹按奉定淮南各食岸銷鹽年額共八十二萬五千擔計攤江浦岸年額一萬五千五百七十二擔六合岸年額九千八百三十擔並就攤定年額按照奉定逐月比較數目分別旺月淡月假定為月額前已開具各月攤銷細數列表陳送以後即以假定之月額查明每月實銷鹽數開列比較按月填送惟食岸銷鹽暢滯向無一定所擬年額月額均屬假定祇可藉資參考不能作為銷鹽定額理合登明</p>	<p>謹按奉定淮南各食岸銷鹽年額共八十二萬五千擔儀徵一岸應攤年額一萬六千一百二十擔並就攤定年額按照奉定逐月比較數目分</p>

		月				
六		合計	句容	溧水	高淳	儀徵
天長	江都	六〇,〇〇〇,〇〇	一,五三四,〇〇	八四七,〇〇	二,三二七,〇〇	一,二七三,〇〇
一,六六〇,〇〇	五,八五六,〇〇	九六,二二六,一〇	一,八三七,〇〇	一,〇三五,〇〇	一,七九二,〇〇	一,七六八,〇〇
一,一〇五,〇〇	七,二八五,〇〇	三六,二二六,一〇	三〇三,〇〇	三二七,〇〇		五九六,〇〇
	一,四二九,〇〇					
四五五,〇〇					五三五,〇〇	
<p>別旺月平月淡月擬定月額前已開具各月攤銷細數列表陳送五月份係屬淡月應以一千一百七十二擔列作比較惟食岸銷鹽暢滯向無一定所擬年額月額均屬假定祇可藉資參考不能作為銷鹽定額合理陳明</p>		<p>謹按奉定淮南食岸銷鹽年額共八十二萬五千擔江都一岸應攤年額九萬六千六百二十三擔並就攤定年額按照奉定逐月比較數目分別旺月平月淡月擬定月額前已開具各月攤銷細數列表陳送六月份係屬淡月應以五千八百五十六擔列作比較惟食岸銷鹽暢滯向無一定所擬年額月額均屬假定祇可藉資參考不能作為銷鹽定額合理陳明</p>				
<p>謹按奉定淮南食岸銷鹽年額共八十二萬五千擔天長一岸應攤年額二萬七千三百九十擔並就攤定年額按照奉定逐月比較數目分別旺月平月淡月擬定月額前已開具各月攤銷細數列表陳送六月份係屬淡月應以一千</p>						

鹽阜	東台	泰縣	興化	寶應	高郵	
1,400,000	526,000	5,926,000	1,023,000	2,033,000	3,177,000	
4,165,000	1,309,666	6,517,621	2,523,777	1,721,000	3,388,000	
2,521,000	783,666	5,926,000	1,000,000		211,000	
				2,000,000		
				<p>謹按奉定淮南食岸銷鹽年額共八十二萬五千擔寶應一岸應攤年額三萬三千三百五十九擔並就攤定年額按照奉定逐月比較數目分別旺月平月淡月擬定月額前已開具各月攤銷細數列表陳送六月分係屬淡月應以二千二十二擔列作比較惟食岸銷鹽暢滯向無一定所擬年額月額均屬假定祇可藉資參考不能作為銷鹽定額理合陳明</p>		<p>六百六十擔列作比較惟食岸銷鹽暢滯向無一定所擬年額均屬假定祇可藉資參考不能作為銷鹽定額理合陳明</p>

附錄

興平	通如	江甯	江浦	六合
八九五,〇〇〇	七二七,〇〇〇	五,六六一,〇〇〇	九四四,〇〇〇	五九六,〇〇〇
八五〇,〇〇〇	一一五,五,四四	七,一五九,〇〇〇	一一六,五〇〇	一,〇五九,〇〇〇
	四,四二八,四四	一,四九八,〇〇〇	三三二,〇〇〇	四六三,〇〇〇
四三〇,〇〇〇				
<p>謹按奉定淮南食岸銷鹽年額共八十二萬五千擔興平食岸應攤年額十四萬七千六百七十六擔並就攤定年額按照奉定逐月比較數目分別旺月平月淡月擬定月額前已開具各月攤銷細數列表陳送六月份係屬淡月應以八千九百五十擔列作比較惟食岸銷鹽暢滯向無一定所攤年額月額均屬假定祇可藉資參考不能作為銷鹽定額理合登明</p>	<p>謹按奉定淮南各食岸銷鹽年額八十二萬五千擔江寧一岸計攤年額九萬三千四百零三擔並就攤定年額按照奉定逐月比較數目分別旺月淡月假定為月額前已開具各月攤銷細數列表陳送以後即以假定三月額查明每月實銷鹽數開則比較按月填送惟食岸銷鹽暢滯向無一定所擬年額月額均屬假定祇可藉資參考不能作為銷鹽理合登明</p>	<p>謹按奉定淮南各食岸銷鹽年額八十二萬五千擔計攤江浦岸年額一萬五千五百七十二擔六合岸年額九千八百三十擔並就攤定年額按照奉定逐月比較數目分別旺月淡月假定為月額前已開具各月攤銷細數列表陳送以後即以假定三月額查明每月實銷鹽數開列比較按月填送惟食岸銷鹽暢滯向無一定擬年額月額均屬假定祇可藉資參考不能作為銷鹽理合登明</p>	<p>謹按奉定淮南各食岸銷鹽年額八十二萬五千擔計攤江浦岸年額一萬五千五百七十二擔六合岸年額九千八百三十擔並就攤定年額按照奉定逐月比較數目分別旺月淡月假定為月額前已開具各月攤銷細數列表陳送以後即以假定三月額查明每月實銷鹽數開列比較按月填送惟食岸銷鹽暢滯向無一定擬年額月額均屬假定祇可藉資參考不能作為銷鹽理合登明</p>	<p>謹按奉定淮南各食岸銷鹽年額八十二萬五千擔計攤江浦岸年額一萬五千五百七十二擔六合岸年額九千八百三十擔並就攤定年額按照奉定逐月比較數目分別旺月淡月假定為月額前已開具各月攤銷細數列表陳送以後即以假定三月額查明每月實銷鹽數開列比較按月填送惟食岸銷鹽暢滯向無一定擬年額月額均屬假定祇可藉資參考不能作為銷鹽理合登明</p>

七	月				
	江都	合計	句容	溧水	高淳
八一六,〇〇〇	五〇〇,〇〇〇	一二六,〇〇〇	七六,〇〇〇	一九二,〇〇〇	九七,〇〇〇
八四二,〇〇〇	六三三,八〇〇	一五七,〇〇〇	一一〇,〇〇〇	二〇四,〇〇〇	九五,〇〇〇
二二,〇〇〇	一三,三二八,〇〇〇	二九四,〇〇〇	四九四,〇〇〇	一〇九,〇〇〇	
					二五,〇〇〇
<p>謹按奉定淮南食岸銷鹽年額共八十二萬五千擔江都一岸應攤年額九萬六千六百二十三擔並就攤定年額按照奉定逐月比較數目分別旺月平月淡月擬定月額前已開具各月攤銷細數列表陳送七月份係屬平月應以八千一百九十八擔列作比較惟食岸銷鹽暢滯向無一定所擬年額均屬假定祇可藉資參考不能作為銷鹽定額理合陳明</p> <p>謹按奉定淮南食岸銷鹽年額共八十二萬五千擔天長一岸應攤年額二萬七千三百九十</p>					

鹽務署

附錄

十

鹽務署刊行

天長	二三四,000	二二六,000		一六三,000	<p>擔並就攤定年額按照奉定逐月比較數目分別旺月平月淡月擬定月額前已開具各月攤銷細數列表陳送七月份係屬平月應以二千三百二十四擔列作比較惟食岸銷鹽暢滯向無一定所擬年額月額均屬假定祇可藉資參考不能作為銷鹽定額理合陳明</p>
高郵	四四八,000	四八六,四四四	三六八,四四四		<p>謹按奉定淮南食岸銷鹽年額共八十二萬五千擔高郵一岸應攤年額五萬二千四百二十七擔並就攤定年額按照奉定逐月比較數目分別旺月平月淡月擬定月額前已開具各月攤銷細數列表陳送七月份係屬平月應以四千四百四十八擔列作比較惟食岸銷鹽暢滯向無一定所擬年額均屬假定祇可藉資參考不能作為銷鹽定額理合陳明</p>
寶應	二二二,000	三二四,000	二九三,000		<p>謹按奉定淮南食岸銷鹽年額共八十二萬五千擔寶應一岸應攤年額三萬三千三百五十九擔並就攤定年額按照奉定逐月比較數目分別旺月平月淡月擬定月額前已開具各月攤銷細數列表陳送七月份係屬平月應以二千八百三十一擔列作比較惟食岸銷鹽暢滯向無一定所擬年額均屬假定祇可藉資參考不能作為銷鹽定額理合陳明</p>
興化	一四八,000	四四三,四四四	二九七,六四六		
泰縣	八二九,000	一〇二九,五九九	一九三,三九九		
東台	三〇七,000	三〇三,三三三	二二七,六三三		

鹽阜	興平	通如	江甯	江浦
二,三九,〇〇〇	一,三五〇,〇〇〇	九,九七八,〇〇〇	七,九二五,〇〇〇	一,三三二,〇〇〇
八,九九一,〇〇〇	一,〇六八,〇〇〇	二五,五四三,一九	六,〇七二,〇〇〇	一,三三二,〇〇〇
六,七五二,〇〇〇		一五,五六五,一九		
	一,九三三,〇〇〇		一,八五三,〇〇〇	八九,〇〇〇
謹按奉定淮南食岸銷鹽年額共八十二萬五千擔興平食岸應攤年額十四萬七千六百七十六擔並就攤定年額按照奉定逐月比較數目分別旺月平月淡月擬定月額前已開具各月攤銷細數列表陳送七月分係屬平月應以一萬二千五百三十擔列作比較惟食岸銷鹽暢滯向無一定所擬年額均屬假定祇可藉資參考不能作為銷鹽定額理合登明	謹按奉定淮南各食岸銷鹽年額八十二萬五千擔江寧一岸計攤年額九萬三千四百零三擔並就攤定年額按照奉定逐月比較數目分別旺月淡月假定為月額前已開具各月攤銷細數列表陳送以後即以假定之月額查明每月實銷鹽數開列比較按月填送惟食岸銷鹽暢滯向無一定所擬年額均屬假定祇可藉資參考不能作為銷鹽理合登明	謹按奉定淮南各食岸銷鹽年額八十二萬五千擔江浦岸年額一萬二千五百七十二擔六合岸年額九千八百三十擔並就攤定年額按照奉定逐月比較數目分別旺月淡月假定為月額前已開具各月攤銷細數列表陳送以後即以假定之月額查明每月實銷鹽數開列比較按月填送惟食岸銷鹽暢滯向無一定所擬年額均屬假定祇可藉資參考不能作為銷鹽理合登明	謹按奉定淮南各食岸銷鹽年額八十二萬五千擔江甯岸年額一萬二千五百七十二擔六合岸年額九千八百三十擔並就攤定年額按照奉定逐月比較數目分別旺月淡月假定為月額前已開具各月攤銷細數列表陳送以後即以假定之月額查明每月實銷鹽數開列比較按月填送惟食岸銷鹽暢滯向無一定所擬年額均屬假定祇可藉資參考不能作為銷鹽理合登明	謹按奉定淮南各食岸銷鹽年額八十二萬五千擔江浦岸年額一萬二千五百七十二擔六合岸年額九千八百三十擔並就攤定年額按照奉定逐月比較數目分別旺月淡月假定為月額前已開具各月攤銷細數列表陳送以後即以假定之月額查明每月實銷鹽數開列比較按月填送惟食岸銷鹽暢滯向無一定所擬年額均屬假定祇可藉資參考不能作為銷鹽理合登明



八	月					
	合計	旬容	溧水	高淳	儀徵	六合
江都	七〇,〇〇〇,〇〇	一,七九〇,〇〇	九八九,〇〇	二,七〇四,〇〇	一,三六八,〇〇	八三四,〇〇
	七五〇,〇〇	二,九六一,〇〇	一,八三三,〇〇	三,三三三,〇〇	一,三三八,〇〇	一,三三四,〇〇
	二九,二四二,八〇	一,一七一,〇〇	八四三,〇〇	五二八,〇〇		四〇〇,〇〇
					四〇,〇〇	
	一〇一,〇〇					
	<p>謹按奉定淮南食岸銷鹽年額共八十二萬五千擔江都一岸應攤年額九萬六千六百二十三擔並就攤定年額按照奉定逐月比較數目分別旺月平月淡月擬定月額前已開具各月攤銷細數列表陳送八月分係屬淡月應以七千六百十三擔列作比較惟食岸銷鹽暢滯向無一定所擬年額月額均屬假定祇可藉資參考不能作為銷鹽定額理合陳明</p>					

天長	高郵	寶應	興化	泰縣
二二五,000	四一三,000	二六八,000	一三八,000	七,七〇,〇〇〇
二二六,000	六三二,二二五	二九三,〇〇〇	五三二,五〇九	一一,二二八,二八
	二二八,四二五	三〇一,〇〇〇	三九三,〇〇九	三,四二四,〇〇〇
一〇八,〇〇〇				
<p>謹按奉定淮南食岸銷鹽年額共八十二萬五千擔天長一岸應攤年額二萬七千三百九十擔並就攤定年額按照奉定逐月比較數目分別旺月平月淡月擬定月額前已開具各月攤銷細數列表陳送八月分係屬淡月應以二千一百五十八擔列作比較惟食岸銷鹽暢滯向無一定所擬年額均屬假定祇可藉資參考不能作為銷鹽定額理合陳明</p>	<p>謹按奉定淮南食岸銷鹽年額共八十二萬五千擔高郵一岸應攤年額五萬二千四百二十七擔並就攤定年額按照奉定逐月比較數目分別旺月平月淡月擬定月額前已開具各月攤銷細數列表陳送八月分係屬淡月應以四千一百三十一擔列作比較惟食岸銷鹽暢滯向無一定所擬年額均屬假定祇可藉資參考不能作為銷鹽定額理合陳明</p>	<p>謹按奉定淮南食岸銷鹽年額共八十二萬五千擔寶應一岸應攤年額三萬三千三百五十九擔並就攤定年額按照奉定逐月比較數目分別旺月平月淡月擬定月額前已開具各月攤銷細數列表陳送八月分係屬淡月應以二千六百二十八擔列作比較惟食岸銷鹽暢滯向無一定所擬年額均屬假定祇可藉資參考不能作為銷鹽定額理合陳明</p>		

江浦	江甯	通如	興平	鹽阜	東台
1,337,000	7,359,000	9,265,000	11,635,000	11,029,000	6,840,000
1,331,000	8,635,000	3,542,628	11,840,000	7,635,000	3,841,966
1,140,000	1,176,000	2,627,668		5,556,000	3,157,966
<p>謹按奉定淮南食岸銷鹽年額八十二萬五千擔江寧一岸計攤年額九萬三千四百零三擔並就攤定年額按照奉定逐月比較數目分別旺月淡月假定為月額前已開具各月攤銷細數列表陳送以後即以假定之月額查明每月實銷鹽數開列比較按月填送惟食岸銷鹽暢滯向無一定所擬年額均屬假定祇可藉資參考不能作為銷額理合登明</p> <p>謹按奉定淮南食岸銷鹽年額八十二萬五千擔計攤江浦岸年額一萬五千五百七十二擔六合岸年額九千八百三十擔並就攤定年額按照奉定逐月比較數目分別旺月淡月假定為月額前已開具各月攤銷細數列表陳送以後即以假定之月額查明每月實銷鹽數開列比較按月填送惟食岸銷鹽暢滯向無一定所擬年額均屬假定祇可藉資參考不能作為銷額理合登明</p>					

九	月					
	合計	旬容	溧水	高淳	儀徵	六合
江都	六五,〇〇〇,〇〇	一,六三三,〇〇	九二八,〇〇	二,五二一,〇〇	一,一四〇,〇〇	七四〇,〇〇
八一九,〇〇	一二,五二八,九八	一,七四四,〇〇	一,一四四,〇〇	二,〇二六,〇〇	一,〇九三,〇〇	一,二七九,〇〇
五,九七八,五七	四七,五二八,九八	一〇一,〇〇	二,六〇〇			四九五,〇〇
二,二九,四三				四九五,〇〇	一,七,〇〇	
謹按奉定淮南食岸銷鹽年額共八十二萬五千擔江都一岸應攤年額九萬六千六百二十三擔並就攤定年額按照奉定逐月比較數目分別旺月平月淡月擬定月額前已開具各月攤銷細數列表陳送九月份係屬平月應以八千一百九十八擔列作比較惟食岸銷鹽暢滯						所擬年額月額均屬假定祇可藉資參考不能作為銷額理合登明

天長	二三四,000	一七九,000		五三,000	<p>向無一定所擬年額月額均屬假定祇可藉資參考不能作為銷鹽定額理合陳明</p> <p>謹按奉定淮南食岸銷鹽年額共八十二萬五千擔天長一岸應攤年額二萬七千三百九十擔並就攤定年額按照奉定逐月比較數目分別旺月平月淡月擬定月額前已開具各月攤銷細數列表陳送九月份係屬平月應以二千三百二十四擔列作比較惟食岸銷鹽暢滯向無一定所擬年額月額均屬假定祇可藉資參考不能作為銷鹽定額理合陳明</p>
高郵	四四八,000	三九四,000		五〇,800	<p>謹按奉定淮南食岸銷鹽年額共八十二萬五千擔高郵一岸應攤年額五萬二千四百二十七擔並就攤定年額按照奉定逐月比較數目分別旺月平月淡月擬定月額前已開具各月攤銷細數列表陳送九月份係屬平月應以四千四百四十八擔列作比較惟食岸銷鹽暢滯向無一定所擬年額月額均屬假定祇可藉資參考不能作為銷鹽定額理合陳明</p>
寶應	二八三,000	二二九,800		五三,190	<p>謹按奉定淮南食岸銷鹽年額共八十二萬五千擔寶應一岸應攤年額三萬三千三百五十九擔並就攤定年額按照奉定逐月比較數目分別旺月平月淡月擬定月額前已開具各月攤銷細數列表陳送九月份係屬平月應以二千八百三十一擔列作比較惟食岸銷鹽暢滯向無一定所擬年額月額均屬假定祇可藉資參考不能作為銷鹽定額理合陳明</p>
興化	一四八,700	三九五,000	二一五,000		

江浦	江甯	通如	興平	鹽阜	東台	泰縣
一,三三二,〇〇〇	七,九二五,〇〇〇	九,九七八,〇〇〇	一,三五〇,〇〇〇	二,二三九,〇〇〇	七,三七〇,〇〇〇	八,二九七,〇〇〇
一,三三八,〇〇〇	六,五〇五,〇〇〇	二〇,六六六,八三二	一〇,四九六,〇〇〇	五,八九四,〇〇〇	三,〇二二,五九九	一三,〇〇八,六六六
一七,〇〇〇		一〇,六二八,八三二		三,六五五,〇〇〇	二,二七五,五九九	四,七二一,六六六
	一,四二〇,〇〇〇		二,〇三三,〇〇〇			
<p>謹按奉定淮南各食岸銷鹽年額共八十二萬五千擔計攤江浦岸年額一萬五千五百七十二擔六合岸年額九千八百三十擔並就攤定年額按照奉定逐月比較數目分別旺月淡月</p>	<p>謹按奉定淮南各食岸銷鹽年額共八十二萬五千擔江寧一岸計攤年額九萬三千四百零三擔並就攤定年額按照奉定逐月比較數目分別旺月淡月假定為月額前已開具各月攤銷細數列表陳送以後即以假定之月額查明每月實銷鹽數開列比較按月填送惟食岸銷鹽暢滯向無一定所擬年額月額均屬假定祇可藉資參考不能作為銷鹽定額理合登明</p>	<p>謹按奉定淮南各食岸銷鹽年額共八十二萬五千擔江寧一岸計攤年額九萬三千四百零三擔並就攤定年額按照奉定逐月比較數目分別旺月淡月假定為月額前已開具各月攤銷細數列表陳送九月份係屬平月應以一萬二千五百三十擔列作比較惟食岸銷鹽暢滯向無一定所擬年額月額均屬假定祇可藉資參考不能作為銷鹽定額理合登明</p>	<p>謹按奉定淮南各食岸銷鹽年額共八十二萬五千擔與平食岸應攤年額十四萬七千六百七十六擔並就攤定年額按照奉定逐月比較數目分別旺月平月淡月擬定月額前已開具各月攤銷細數列表陳送九月份係屬平月應以一萬二千五百三十擔列作比較惟食岸銷鹽暢滯向無一定所擬年額月額均屬假定祇可藉資參考不能作為銷鹽定額理合登明</p>			

十	月					
	合計	旬容	溧水	高淳	儀徵	六合
	七〇〇〇,〇〇〇	一,七九〇,〇〇〇	九八九,〇〇〇	二,七〇四,〇〇〇	一,三六八,〇〇〇	八三四,〇〇〇
	八六,九九六,七四	一,七八五,〇〇〇	一,四八〇,〇〇〇	二,六八四,〇〇〇	一,一四五,〇〇〇	一,一〇一,〇〇〇
	一六,九九六,七四		四九一,〇〇〇	一,四〇〇,〇〇〇		三六七,〇〇〇
		五,〇〇〇			二,三三〇,〇〇〇	
	<p>謹按奉定淮南食岸銷鹽年額共八十二萬五千擔江都一岸應攤年額九萬六千六百二十三擔並就攤定年額按照奉定逐月比較數目</p> <p>假定期前已開具各月攤銷細數列表陳送以後即以假定之月額查明每月實銷鹽數開列比較按月填送惟食岸銷鹽暢滯向無一定所擬年額月額均屬假定祇可藉資參考不能作為銷額理合登明</p> <p>謹按奉定淮南食岸銷鹽年額共八十二萬五千擔儀徵一岸應攤年額一萬六千一百二十擔並就攤定年額按照奉定逐月比較數目分別旺月平月淡月擬定月額前已開具各月攤銷細數列表陳送九月份係屬平月應以一千三百六十八擔列作比較惟食岸銷鹽暢滯向無一定所擬年額月額均屬假定祇可藉資參考不能作為銷額理合陳明</p>					

江都	天長	高郵	寶應
八、七四、〇〇	二、四九〇、〇〇	四、七六七、〇〇	三、〇三三、〇〇
七、三九、〇〇	一、八一、〇〇	四、二九九、〇〇	二、一三四、〇〇
一、五五、〇〇	六、七九、〇〇	四、六八、〇〇	八、九八、〇〇
<p>分別旺月平月淡月擬定月額前已開具各月攤銷細數列表陳送十月份係屬旺月應以八千七百八十四擔列作比較惟食岸銷鹽暢滯向無一定所擬年額月額均屬假定祇可藉資參考不能作為銷鹽定額理合陳明</p>	<p>謹按奉定淮南食岸銷鹽年額共八十二萬五千擔天長一岸應攤年額二萬七千三百九十擔並就攤定年額按照奉定逐月比較數目分別旺月平月淡月擬定月額前已開具各月攤銷細數列表陳送十月份係屬旺月應以四千四百九十擔列作比較惟食岸銷鹽暢滯向無一定所擬年額月額均屬假定祇可藉資參考不能作為銷鹽定額理合陳明</p>	<p>謹按奉定淮南食岸銷鹽年額共八十二萬五千擔高郵一岸應攤年額五萬二千四百二十七擔並就攤定年額按照奉定逐月比較數目分別旺月平月淡月擬定月額前已開具各月攤銷細數列表陳送十月份係屬旺月應以四千七百六十七擔列作比較惟食岸銷鹽暢滯向無一定所擬年額月額均屬假定祇可藉資參考不能作為銷鹽定額理合陳明</p>	<p>謹按奉定淮南食岸銷鹽年額共八十二萬五千擔寶應一岸應攤年額三萬三千三百五十九擔並就攤定年額按照奉定逐月比較數目分別旺月平月淡月擬定月額前已開具各月攤銷細數列表陳送十月份係屬旺月應以三千三十二擔列作比較惟食岸銷鹽暢滯向無一定所擬年額月額均屬假定祇可藉資參考不能作為銷鹽定額理合陳明</p>

鹽務署

附錄

十五

鹽務署 刊行



興化	一五九四,〇〇	四三六〇,〇〇	二七六六,〇〇			
泰縣	八八八九,〇〇	一四,六一七,六三	五,七二八,六三			
東台	七八九,〇〇	五,一一〇,三五	四,三三一,三五			
鹽阜	二,三九九,〇〇	一三,七六八,〇〇	一〇,三六九,〇〇			
興平	一三,四二六,〇〇	一六,七七六,〇〇	三,三五〇,〇〇			謹按奉定淮南食岸銷鹽年額共八十二萬五千擔與平食岸應攤年額十四萬七千六百七十六擔並就攤定年額按照奉定逐月比較數目分別旺月平月淡月擬定月額前已開具各月攤銷細數列表陳送十月份係屬旺月應以一萬三千四百二十六擔列作比較惟食岸銷鹽暢滯向無一定所擬年額均屬假定祇可藉資參考不能作為銷鹽定額理合登明
通如	一〇,六九一,〇〇	二五,五七二,一一	一四,八八一,一一			
江甯	八,四九一,〇〇	七,九七四,〇〇	五二七,〇〇			謹按奉定淮南各食岸銷鹽年額共八十二萬五千擔江寧一岸計攤年額九萬三千四百零三擔並就攤定年額按照奉定逐月比較數目分別旺月淡月假定為月額前已開具各月攤銷細數列表陳送以後即以假定之月額查明每月實銷鹽數開列比較按月填送惟食岸銷鹽暢滯向無一定所擬年額均屬假定祇可藉資參考不能作為銷鹽理合登明
						謹按奉定淮南各食岸銷鹽年額共八十二萬五千擔計攤江浦岸年額一萬五千五百七十

月								
合計	旬容	溧水	高淳	儀徵	六合	江浦		
七五,〇〇〇,〇〇	一九二七,〇〇	一,〇五九,〇〇	二,八九七,〇〇	一,四六五,〇〇	八九四,〇〇	一,四二六,〇〇		
一二七,六九三,〇〇九	二,二四三,〇〇	二,二一九,〇〇	五,四六四,〇〇	一,六五四,〇〇	二,三二七,〇〇	一,一七九,〇〇		
四二,六九三,〇〇九	三三六,〇〇	一,一三三,〇〇	二,五六七,〇〇	一八九,〇〇	一,四三三,〇〇			
						二四四,〇〇		
				謹按奉定淮南食岸銷鹽年額共八十二萬五千擔儀徵一岸應攤年額一萬六千一百二十擔並就攤定年額按照奉定逐月比較數目分別旺月平月淡月擬定月額前已開具各月攤銷細數列表陳送十月份係屬旺月應以一千四百六十五擔列作比較惟食岸銷鹽暢滯向無一定所擬年額月額均屬假定祇可藉資參考不能作為銷鹽定額理合陳明			二擔六合岸年額九千八百三十擔並就攤定年額按照奉定逐月比較數目分別旺月淡月假定為月額前已開具各月攤銷細數列表陳送以後即以假定之月額查明每月實銷鹽數開列比較按月填送惟食岸銷鹽暢滯向無一定所擬年額月額均屬假定祇可藉資參考不能作為銷額理合登明	

十

江都	天長	高郵	寶應
一、一七二、〇〇〇	三、三〇〇、〇〇〇	六、三五五、〇〇〇	四、〇四一、〇〇〇
一、八二九、五三三	四、九八七、〇〇〇	三、五二五、三三三	五、五二四、〇〇〇
六、五七七、五三三	一、六六七、〇〇〇	六、一七〇、三三三	一、五二一、〇〇〇
<p>謹按奉定淮南食岸銷鹽年額共八十二萬五千擔江都一岸應攤年額九萬六千六百二十三擔並就攤定年額按照奉定逐月比較數目分別旺月平月淡月擬定月額前已開具各月攤銷細數列表陳送十一月份係屬旺月應以一萬一千七百七十二擔列作比較惟食岸銷鹽暢滯向無一定所擬年額均屬假定祇可藉資參考不能作為銷鹽定額理合陳明</p>	<p>謹按奉定淮南食岸銷鹽年額共八十二萬五千擔天長一岸應攤年額二萬七千三百九十擔並就攤定年額按照奉定逐月比較數目分別旺月平月淡月擬定月額前已開具各月攤銷細數列表陳送十一月份係屬旺月應以三千三百二十擔列作比較惟食岸銷鹽暢滯向無一定所擬年額均屬假定祇可藉資參考不能作為銷鹽定額理合陳明</p>	<p>謹按奉定淮南食岸銷鹽年額共八十二萬五千擔高郵一岸應攤年額五萬二千四百二十七擔並就攤定年額按照奉定逐月比較數目分別旺月平月淡月擬定月額前已開具各月攤銷細數列表陳送十一月份係屬旺月應以六千三百五十五擔列作比較惟食岸銷鹽暢滯向無一定所擬年額均屬假定祇可藉資參考不能作為銷鹽定額理合陳明</p>	<p>謹按奉定淮南食岸銷鹽年額共八十二萬五千擔寶應一岸應攤年額三萬三千三百五十九擔並就攤定年額按照奉定逐月比較數目分別旺月平月淡月擬定月額前已開具各月攤銷細數列表陳送十一月份係屬旺月應以</p>

一						
江甯	通如	興平	鹽阜	東台	泰縣	興化
一一,三三,〇〇	一四,二五,〇〇	一七,九〇,〇〇	三,一九,〇〇	一〇,五三,〇〇	一一,八五,〇〇	二,一三,五〇
九,一六,〇〇	三三,〇六,九五	二二,九四,〇〇	二四,八八,〇〇	一一,三三,五六	三三,七七,九五	九,一〇,〇〇
	一七,八〇,九五	四,〇〇,〇〇	二二,六八,〇〇	一〇,二七,五六	二二,九二,三五	六,〇五,〇〇
二,一六,〇〇						
<p>四千四十二擔列作比較惟食岸銷鹽暢滯向無一定所擬年額均屬假定祇可藉資參考不能作為銷鹽定額理合陳明</p> <p>謹按奉定淮南食岸銷鹽年額共八十二萬五千擔興平食岸應攤年額十四萬七千六百七十六擔並就攤定年額按照奉定逐月比較數目分別旺月平月淡月擬定月額前已開具各月攤銷細數列表陳送十一年分係屬旺月應以一萬七千九百擔列作比較惟食岸銷鹽暢滯向無一定所擬年額均屬假定祇可藉資參考不能作為銷鹽定額理合登明</p> <p>謹按奉定淮南各食岸銷鹽年額八十二萬五千擔江寧一岸計攤年額九萬三千四百零三擔並就攤定年額按照奉定逐月比較數目分別旺月淡月假定為月額前已開具各月攤銷細數列表陳送以後即以假定之月額查明每月實銷鹽數開列比較按月填送惟食岸銷鹽</p>						

江浦	一、八八七、〇〇	八九九、〇〇	九八八、〇〇	暢滯向無一定所擬年額均屬假定祇可藉資參考不能作為銷額理合登明
六合	一、一九二、〇〇	四、五六四、八四	三、三七二、八四	擬按奉定淮南食岸銷鹽年額八十二萬五千擔儀徵一岸應攤年額一萬六千一百二十
儀徵	一、九五四、〇〇	三、三三六、〇〇	一、三五二、〇〇	別旺月平月淡月擬定月額前已開具各月攤銷細數列表陳送十一月分係屬旺月應以一千九百五十四擔列作比較惟食岸銷鹽暢滯向無一定所擬年額均屬假定祇可藉資參考不能作為銷額理合登明
高涪	三、八六二、〇〇	九、一三二、〇〇	五、三七〇、〇〇	
漂水	一、四二三、〇〇	三、六八八、〇〇	二、二七五、〇〇	
句容	二、五五七、〇〇	五、三〇四、〇〇	二、七四七、〇〇	

十			月
高郵	天長	江都	合計
五,〇八四,〇〇〇	二,六五六,〇〇〇	九,三七〇,〇〇〇	一〇〇,〇〇〇,〇〇〇
六,六一九,四〇〇	二,九二八,〇〇〇	一〇,七八五,〇〇〇	二一〇,六三八,四七
一,五三五,四〇〇	二,六一〇,〇〇〇	一,四二五,〇〇〇	一三〇,六三八,四七
<p>謹按奉定淮南食岸銷鹽年額共八十二萬五千擔高郵一岸應攤年額五萬二千四百二十七擔並就攤定年額按照奉定逐月比較數目分別旺月平月淡月擬定月額前已開具各月攤銷細數列表陳送十二月分係屬旺月應以五千八十四擔列作比較惟食岸銷鹽暢滯向無一定所擬年額均屬假定祇可藉資參考不能作為銷鹽定額理合陳明</p>	<p>謹按奉定淮南食岸銷鹽年額共八十二萬五千擔天長一岸應攤年額二萬七千三百九十擔並就攤定年額按照奉定逐月比較數目分別旺月平月淡月擬定月額前已開具各月攤銷細數列表陳送十二月分係屬旺月應以二千六百五十六擔列作比較惟食岸銷鹽暢滯向無一定所擬年額均屬假定祇可藉資參考不能作為銷鹽定額理合陳明</p>	<p>謹按奉定淮南食岸銷鹽年額共八十二萬五千擔江都一岸應攤年額九萬六千六百二十三擔並就攤定年額按照奉定逐月比較數目分別旺月平月淡月擬定月額前已開具各月攤銷細數列表陳送十二月分係屬旺月應以九千三百七十擔列作比較惟食岸銷鹽暢滯向無一定所擬年額均屬假定祇可藉資參考不能作為銷鹽定額理合陳明</p>	

二						
寶應	興化	泰縣	東台	鹽阜	興平	通如
三,三三〇,〇〇	一,七〇〇,〇〇	九,四八二,〇〇	八,四二〇,〇〇	二,五〇〇,〇〇	一四,三三〇,〇〇	一,一五〇,〇〇
二,九五〇,〇〇	九,八五七,四二	一六,二五四,五七	一〇,四〇四,一一	一七,一九九,〇〇	一一,四七二,〇〇	三,一五〇,一四
	八,一五七,四二	六,七七二,五七	九,五六二,一一	一四,六三九,〇〇		一,一三六,一四
二八,一〇〇					二八,四八〇,〇〇	
<p>謹按奉定淮南食岸銷鹽年額共八十二萬五千擔寶應一岸應攤年額三萬三千三百五十九擔並就攤定年額按照奉定逐月比較數目分別旺月平月淡月擬定月額前已開具各月攤銷細數列表陳送十二月分係屬旺月應以三萬四千三百二十擔列作比較惟食岸銷鹽暢滯向無一定所擬年額均屬假定祇可藉資參考不能作為銷鹽定額理合陳明</p>						
<p>謹按奉定淮南食岸銷鹽年額八十二萬五千擔江寧一岸計攤年額九萬三千四百零三擔</p>						

高涪	儀徵	六合	江浦	江甯
三〇八九,〇〇	一,五六三,〇〇	九五三,〇〇	一,五二〇,〇〇	九,〇五七,〇〇
二八二六,〇〇	二,二三七,〇〇	四,一五九,〇〇	一,七〇〇,〇〇	一六,八三三,〇〇
	六七四,〇〇	三,一〇六,〇〇	一九〇,〇〇	七,七九五,〇〇
二,三三〇,〇〇				
	<p>並就攤定年額按照奉定逐月比較數目分別旺月淡月假定為月額前已開具各月攤銷細數列表陳送以後即以假定之月額查明每月實銷鹽數開列比較按月填送惟食岸銷鹽暢滯向無一定所擬年額月額均屬假定祇可藉資參考不能作為銷額理合登明</p>			
	<p>謹按奉定淮南各食岸銷鹽年額八十二萬五千擔儀徵一岸應攤年額一萬六千一百二十擔並就攤定年額按照奉定逐月比較數目分別旺月淡月假定為月額前已開具各月攤銷細數列表陳送以後即以假定之月額查明每月實銷鹽數開列比較按月填送惟食岸銷鹽暢滯向無一定所擬年額月額均屬假定祇可藉資參考不能作為銷額理合登明</p>			



鹽 正 身 庫

月	月	
	合計	溲水
	八〇,〇〇〇,〇〇	一,一三〇,〇〇
	二,〇四五,〇〇	一,〇五六,〇〇
	一四二,一六二,九四	
	六二,一六二,九四	
		六八六,〇〇
		〇〇,四七

鹽務學校講義

中國鹽政史

鹽制 續前

明承元後太祖初起即承元制首定鹽法以資軍餉置局賣引令商販運徵收鹽稅二十所一既而倍徵

之從胡深言仍復初制據明史食貨志按明史太祖本紀言太祖起自濠州初隸郭子興部下其後別將一軍略淮南地直趨集慶路首定金陵時元至正十六年也至正二十一年循用

元制立鹽茶課胡深傳亦言明初鹽稅什一深請半取之以通商賈軍民皆懷其惠深處州龍泉人有智略宋濂謂其為文武才明代鹽法初立蓋定於胡深也 洪武元年始行整理場

務簽民為竈按戶計丁名曰鹽丁按丁計鹽名曰額鹽每鹽一引歲給竈戶工本凡屬竈戶免其雜役止

辦鹽課蓋亦循用宋元舊制也按宋時歲給亭戶鹽本元沿宋制定例各場鹽產歲有定額分配鹽戶照額均辦悉數納官謂之鹽課由官量給工本謂之工本錢明洪武初仍依

元舊然其間有丁產多而額鹽少者有丁產少而額鹽多者於是整理場務清查竈戶重行編造丁冊至洪武十三年復令各運司就所屬場區驗其丁產多寡更定鹽額以鹽色之上下分別等次酌給工本所

辦額鹽照例輸官不許私賣凡隸鹽戶者免其雜役此其立法雖依宋元之舊實為唐制而鹽產製造猶有民製官收之遺意焉 洪武三年以籌備邊儲行開中法開中

者倣宋之折中而變通之宋制利折色明制利本色其法令商人輸糧於邊給以鹽引赴場支鹽許其販

運謂之開中肇行於山西其後各省邊境多用此例召商中鹽籍籌邊餉明史食貨志載洪武三年山西行省奏言大同糧儲運遠費煩

請令商人於大同倉入米一石太原倉入米一石三斗給淮鹽一小引引二百觔商人賣畢即以原給引目赴所在官司申繳如此則轉運費省而邊儲易充從之開中之法實始於此續文獻通考亦載洪武三

年中書省奏言陝西河南軍儲請募商人輸糧而與之鹽凡河南府入米一石五斗開封府及陳倉橋入米二石五斗西安府入米一石三斗並給淮浙長蘆鹽一引河東解鹽儲積甚多亦宜募商中納凡西安

鳳翔二府入米二石河南懷慶平陽三府入米二石五斗蒲陝解三州入米三石並給解鹽一引自此召商輸糧給以鹽引謂之開中其後各行省邊境多用此例是則明初開中法創行於山西後遂推行於各省因循元舊每三年四百石凡中鹽者割一為二改用小引故有大引小引之分是則小引之例亦緣開中而定也蓋洪武三四年間國基甫立軍事未息北追元兵西略巴蜀加以山陝河南新附諸郡留兵戍守中不告闕雖由屯衛合府兵法亦由有開中法以濟務邊防互有利益是以明初用兵兵不告闕餉凡商人輸

米各倉計道里遠近自五石至一石有差給與小引鹽皆以二百石為則率視時緩急米值高下中納者

利否道遠地險則減而輕之續文獻通考載洪武四年又定淮浙山東長蘆等處中鹽例商人輸米臨濠

倉計道里遠近自五石至八斗有差又從中書省言募商於延安慶陽平涼寧夏臨洮鞏昌納米七斗蘭

縣四斗靈州六斗並於靈州給鹽一引鞏昌臨洮蘭縣納米一石五斗漳縣一石八斗西和二石並於漳

縣西和給鹽一引洪武十五年又以大軍征南定輸米雲南例六斗給淮鹽五斗給浙鹽一石給川鹽其輸米普

皆以二百石為則若雲南本區凡東川府及雲南臨安曲靖普安府募商輸米自三石三斗至一石八斗

有差並給安寧鹽二百石此中鹽之初例也蓋明代鹽法開中為凡開中商人令就各邊地招民墾種建

築臺堡自相保聚謂之商屯寓屯於鹽此又例外之法也據明史食貨志按明初因元舊制注重屯政以

兵萬戶府寓兵於農其法最善凡民屯皆領之有司而軍屯則領之衛所若鹽屯之法原於開中謂之商

屯故欲賣鹽不得報中欲報中不得積粟不得耕塞下之田而米穀羨衍即亦不得積

撤業歸西北商亦多徙家於淮邊地為墟商屯盡廢米食值銀五兩而邊儲日虛矣世宗時楊一清請復

與總督王崇古先後區畫屯墾甚詳然因循日久卒鮮實效龐尙鵬傳言隆慶二年議興九邊屯尋移九邊

重鵬僉都御史總理權事疏列鹽政二十條乃自江北躬歷九邊先後列上屯政便易奏報可尙鵬權

重鵬僉都御史總理權事疏列鹽政二十條乃自江北躬歷九邊先後列上屯政便易奏報可尙鵬權

也宋繡傳言萬歷十四年繡為戶部尚書奏陳邊儲大計最重屯鹽近者諸邊年例銀增至三百六十一萬視弘治初加八倍宜修屯收募商人墾荒中鹽神宗稱善也久之而卒未能行是則商屯既廢不可復與屯糧不足邊餉日絀崇禎三年戶部尚書畢自嚴猶議開中辦屯冀復舊明初北追元裔兵事未息軍制然明初商屯實與軍屯相表裏及至明季會軍屯之不郵而暇語開中耶

國之需實賴鹽利鹽法邊計相輔而行故以開中為主明史韃靼傳言韃靼即蒙古故元後也洪武元年既取北平元主遁出塞外數遣其將侵擾北邊太祖

祖以故元餘裔終為邊患於是窮追遠討威行漠北洎永樂間征伐蒙古五出塞北未竟其功沿邊各地東自遼薊北抵宣大西至甘肅皆與蒙境相接所謂九邊者是也邊費浩繁多資鹽利故明初鹽法主在

開中然邊境之禍與明終始其後其後中鹽例則增減無常及洪武末郁新任戶部尚書規畫益詳遂為開中法壞而邊事遂不可為矣

定制明史郁新傳言洪武中新為戶部尚書以邊餉不繼定召商開中法令商輸粟塞下按引支鹽邊儲以足時夏原吉為戶部主事新重其才曹事悉委任焉新長於綜理密而不繁其所規畫後不能易

又言建文初郁新引疾歸成祖即位召掌戶部事永樂三年卒於官成祖歎曰新理財政十三年量計出入今誰可代耶是則新任戶部蓋在洪武二十年以後開中之法起於洪武三年及至新任部事規畫益

備始為永樂初以北京諸衛糧乏悉停天下中鹽專於京衛開中無論官吏軍民皆許中納支給鹽劬不定制

拘資次權勢報中已肇其端占中之弊由此始續文獻通考載永樂初年成祖以京衛糧乏命戶部停天下中鹽專於京衛開中每引入米淮浙三斗河東二斗四川一斗五升聽大小官員軍民人等皆中不拘次支給既而戶部具天下中鹽處所以開乃命雲南金齒

衛楚雄府四川鹽井陘陝西甘肅州衛如舊開中餘並停之按成祖起自燕藩即位之初因於北平建設北

京稱為行在專於京衛開中聚糧故停天下中鹽迨後權豪報中沮壞鹽法弊端紛紜蓋已肇於此矣既而

成祖之遠略然不論大小官吏皆許入米中鹽迨後權豪報中沮壞鹽法弊端紛紜蓋已肇於此矣既而

大軍征安南軍糧不敷餉需難繼乃令各邊衛所依舊召商中鹽如故據明史食貨志按明代鹽利專以供給邊餉其利甚溥續文獻通考

言自永樂以來開中事例尤為繁多條件因時漸密而弊亦漸滋焉又以鈔出過多無法收斂因行戶口食鹽法按戶散鹽計口收鈔每戶

大口月食鹽一劬納鈔一貫小口半之欲通鈔法轉貽民害食鹽之例由此始續文獻通考言食鹽始於洪武三年令民於河南開

封等處輸米以佐軍食由官給鹽價之每戶大口月一觔小口半之其輸米視地遠近有差本為一時權宜非定例也永樂元年承運庫大使周端等以廣東地廣人稀鹽課無商中納軍民多食私鹽請令所司覈實大口歲食鹽十二觔小口半之每鹽一觔納鈔三百文近場支給從之食鹽納鈔蓋始於此明史食貨志載永樂二年左都御史陳瑛奏言比歲鈔法不通皆緣出鈔太多收斂無法以致物重鈔輕莫若暫行戶口食鹽法通計天下人民不下千萬戶官軍不下一百萬家誠令計口納鈔可收五千餘萬錠成祖令羣臣與戶部會議乃定大口月食鹽一觔納鈔一貫小口半之由是食鹽納鈔法通行各省遂為定例按食鹽擾民本屬弊鈔法元未嘗停罷矣明初一切懲元之弊乃於己罷食鹽仍復做行泊永樂間又以鈔法敗壞議行食鹽納鈔其意固欲救鈔弊實則一切懲元之弊徒為民害續文獻通考又載成化元年南京戶部侍郎陳翌奏永樂時鹽鈔徵納雖多不分輕重正統四年雖免一半俱用生鈔民間難得多以米易換納官以致逼民逃竄請更加減免以蘇民困此則食鹽納鈔其弊已極然食鹽之例萌芽於洪武實行於永樂而主之者為郁新夏原吉皆明之賢主良臣承元其時夏原吉理部事首嚴鹽法之禁清倉場廣商之儉不革而因斯又開國者之失計法之始可不慎哉

屯邊用既足商賈亦便無如五出征蒙軍興費絀供億轉輸內外皆疲鹽利雖多耗失八九邊儲之乏由

此始據明史夏原吉傳按傳又言原在洪武時代主辦戶部曹務悉有條理尚書郁新甚重之永樂三年

忍也時國用浩繁皆取給戶曹原吉悉心計應之賴以不絕永樂十九年大舉征蒙成祖召原吉問邊儲

多寡原吉謂比年師出無功邊儲已乏兵不宜出成祖不聽終以糧盡引還則知當時鹽利雖多而軍興

之耗費亦可概見今考原吉自任部事至宣德五年綜理財政凡二十有六年然則洪熙初仍以鈔法

永時代郁新夏原吉先後領戶部幾四十年鹽務規畫皆其所定附述於此以備證焉

不通權令各處中鹽一併納鈔續文獻通考云先是永樂二十年許軍民等於京庫報納舊鈔填給勘合

熙元年仁宗初立以鈔法不通與戶部尚書夏原吉議斂鈔之道原吉請令有鈔之家中鹽遂定各處中

鹽則例滄州每引三百貫河東山東半之福建廣東百貫俱令輸鈔不問新舊支鹽不拘資次至宣德元

年戶部以舊制中鹽本係納量以供邊儲自許中鈔遂無輸米赴邊者奏停中鈔之例依舊納米按明初

定制每鈔一貫準錢千文銀一兩鈔凡六等曰一貫曰五百文曰四百文曰三百文曰二百文曰一百文

錢鈔並行百文以下折鈔一兩各鹽場工本亦皆給鈔洪武十八年又定每米一石準鈔二貫五百文

鹽皆給鈔每鹽一觔折鈔一百文各鹽場工本亦皆給鈔洪武十八年又定每米一石準鈔二貫五百文

自是鈔法漸滯民間重錢輕鈔多行折使初以鈔一貫折錢五十文後折百六十文浙閩江廣諸處皆然  
由是物價翔貴鈔法益滯洪武二十七年因禁民間不許用錢泊永樂時鈔法愈滯每米一石折鈔三十  
貫每鹽一觔折鈔一貫迨宣德初其時米一石用鈔四五十貫仍有六七宣德初停止納鈔復行納米宣  
德三年更定中米例則減輕召納明史食貨志載宣德三年戶部尚書夏原吉以北京官吏軍匠糧餉不  
五升至一斗五升有差召商納米北京宣德五年尚書郭敦言中鹽則例已減而商來者少請以十分爲  
率六分支與納米京倉者四分支與遼東永平山海甘肅大同宣府萬全已納米者他處中納悉停之奉  
夏宣大獨石道路險遠趨中者少許寓居官員正統初以各區中鹽多寡懸殊淮浙鹽不敷給客商守支  
及軍民有餘之家納米豆中鹽宣宗皆從之

有歲久不得者河東閩廣諸場鹽致壅滯均勻配兌酌議疏銷兌支之例由此始年戶部奏河東鹽多壅  
積而淮浙鹽少客商守支歲久請以河東鹽量如其數給之此兌支所由始至正統初令永樂年間兩淮  
客商應支引鹽以十分爲率支與淮鹽四分其六分兌與山東支給不願兌者聽守支正統四年又令兩  
淮雲南官鹽客商中納支給不敷者許於河東陝西福建廣東兌支河間長蘆及河東陝西官鹽支給不  
敷者許於廣東海北兌支正統八年令永樂洪熙宣德年間原中淮浙長蘆引鹽願兌支河東山東福建  
者每一引支與二引不願者聽其守支至成化十六年仍聽守支按明初定例開中原就各區均搭酌  
淮兌山東福建兩浙兌廣東俱每引加半引不願者仍聽守支按明初定例開中原就各區均搭酌  
但行鹽地方稍狹趨中者少商人獲利不多寡中之殊兩淮滯銷地最廣趨中者多兩浙次之長蘆又次之  
餘各區銷地稍狹趨中者少商人獲利不多寡中之殊兩淮滯銷地最廣趨中者多兩浙次之長蘆又次之  
於鹽務邊儲兩有所妨故定兌支之法此乃開中變例其年遠守支者另給資本鈔明史食貨志言宣德  
五年戶部尚書郭敦言奏洪武中鹽客商年久物故代支者多虛冒請按引給資本鈔明史食貨志言宣德  
給其鈔三十錠願守支者聽續文獻通考又言成化十九年令正統以前中鹽未支者每引准鹽給資本  
資本鈔三十錠願守支者聽續文獻通考又言成化十九年令正統以前中鹽未支者每引准鹽給資本  
鈔三十錠願兩浙廣東四川雲南二十五錠河東長蘆福建山東二十錠其景又以戶口食鹽鈔米兼收民  
泰以後願關資本鈔及今告代支故商引鹽者悉照此例亦開中之變例也

多窮迫詔遵舊例概令收鈔續文獻通考云自永樂二年定戶口食鹽鈔五百貫永樂三年又令戶口食鹽各

隨地徵收歲用糧多處徵米用糧少處徵鈔至正統元年順天府推官徐郁奏言戶口食鹽令市民輸鈔鄉民輸米非舊例也而貪官豪吏徵斂不經民愈困乏請遵舊制一概收鈔庶人免窮迫而鈔法亦通從之按食鹽一項雖於正統初年有概令收鈔之詔然考明會典載成化二年令戶口鹽後又詔民間食鹽應納米者仍納米應納鈔者錢鈔各半兼收由此證之則知食鹽納米固未嘗罷矣

聽其自買毋復給散鹽不及民鈔終未除此食鹽之弊也自明史食鹽志云正統時從給事中鮑輝言令民

法行遂編入正賦按明會典載正統九年詔民間食鹽聽其自買由是鹽不給而納鈔如故此與宋時置鹽法其弊相同續文獻通考載成化六年御史李繼等奏言戶口食鹽法既驗口收鈔即當驗口支鹽今

鈔入於官而鹽不及民且徵收之際吏胥展轉為奸十倍之內止以一倍入官請革鹽鈔起解京庫者錢鈔天下戶口食鹽以後止收鈔貫母許折收錢米諸物明會典載成化十年令戶口鹽鈔起解京庫者錢鈔

兼收每鈔一貫折錢二文存留本處願納米者聽願初行歲收其鈔蓋以鹽課鈔其後鹽不給而民歲出嘉靖年間復鈔本色錢鈔何孟春餘冬序錄曰食鹽初行歲收其鈔蓋以鹽課鈔其後鹽不給而民歲出

折銀錢戶口鈔如故天下盛病末流之弊良可概已又按一條鞭者謂總括一州縣之賦役併為一條皆計徵畝銀折納於官其法始自嘉隆時至萬歷九年著為定例然將鹽鈔編入則是以無名之徵視同常

賦抑已 正統五年因商人守支年久開中例則雖經減輕中納者少議定淮浙長蘆鹽皆以十分為率八

分給與守支客商年終挨次行支謂之常股二分收貯於官遇有邊警召商人中不分次第引到即支謂

之存積常股存積之名由此始凡中常股者價輕中存積者價重商人困於守支爭趨存積而常股壅矣

據明史食貨志按邱濬大學衍義補言明初定制每歲由各鹽司收鹽存貯凡中鹽客商執引照支各有次第名為常股鹽後因邊儲急用增價召中不依資次引到即與支給名為存積鹽存積既與常股遂減

支者日多積者日少致令今日之存積無以異於前日之常股商人守候日久支給甚難幸而邊防無事儲糧尚足萬一有警其弊立見莫如將弊之際先事補救蓋開中法惟可行於邊防無粟之地故須商買

中納以便輸給若其地之粟足供其地之用猶復令商中納商以數斗之穀易一引之鹽是本一而息七

八也宜做常平法由言於邊地設立常平司自行市糶以實邊儲比之商中豈不倍蓰此法既行非惟國

家得今日自然之利亦可銷他日未然之害瓊山著是書在成化年間以鹽法將弊預圖補救之策而景

當時政府未能採用迨弘正時鹽法既壞邊儲日虛餉需難繼由是邊防多事終明之世莫復能振而景

泰時邊地多事存積增至六分乃令減納糧米兼納穀草據明史食貨志按英宗時代屢興大兵南北騷

傾明祚其時邊塞各地敵騎充斥東自遼西至甘肅九邊衛堡在在宜防績文獻通考亦言景泰初邊

圍多故存積鹽增至六分密雲古北口俱令兼納草束又命召商於大同宣府中納淮浙長蘆鹽每引米

豆六斗至三斗或穀草八束至三束或秋青草十二束至六束各有差景泰三年又召商中淮鹽於宣府

納豆及草限一月完納是則存積之增由於邊警召中又按明代開中凡納馬納鐵皆可中鹽若正統三

年以陝西鹽召商納馬成化九年以河東鹽成化時常股大壅因減存積止作四分常股增為六分旋又

召商納鐵皆為開中變例視物之所需而已

減存積為三分增常股為七分然商人利得現鹽仍趨存積又將存積增作六分常股存積四六分之例

由此始據明史食貨志及明會典按存積自景泰時加至六分原以邊塞用兵召商開中權增分數初非

定例及成化七年減為四分成化十九年又減為三分旋因商人報中仍趨存積乃依景泰舊例

增作六分而減常股作四分遂為定制孫承澤春明夢餘錄云明代初制每引納銀八分米二斗五升商

人納米於邊支鹽於場無守支之苦故鹽法行自正統中有常股存積之法常股鹽以為常年例支而存

積鹽以待塞下之急倍價開中越次支放淮浙存積鹽中者爭至供不及求更行兌支法凡淮浙未能支

且引價日增需費日繁而鹽法大壞矣

者配兌長蘆山東以給之一人兼支數處道路既遠莫克親赴邊商輒將鹽引買於近地富人自是有邊

商內商之分凡內地守支者謂之內商各邊中引者謂之邊商內商之鹽不能速獲邊商之引又不賤售

報中寔意存積之滯遂與常股等據明史食貨志按明初無邊商內商之分凡商人中鹽非報中於邊不

能獲厚利鹽法疏通引無壅滯其時內商皆邊商也自常股存積之法



不可究詰據續文迨成化末權閣竊勢奏討鹽引無算鹽法之壞亦由此始矣據明史食貨志按明制中

許中納無逕奏得允者續文獻通考載成化二年富戶呂銘等投託勢要奏欲輸米遼東中納兩淮存積

鹽有旨自中出允之又御馬監李棠亦請輸米遼東中旨許中存積萬引戶部尙書馬昂皆不能執正鹽

法之壞自此始明史魏元傳言元於成化初奏劾馬昂謂其綜理戶部凡有奏報遇上意喜則曰付所司

處置遇上意怒司曰事實難行微有利害即乞聖裁首鼠依違務為蒙蔽李敏傳亦言憲宗末年中官佞

幸恣為奸利倪岳傳言岳於當時弊政論奏無遺謂輸粟給鹽類多豪右請託率占虛名賣之而商賈

費且倍蓰鹽法日沮邊儲不充罔上行私莫此為甚由此證之閣官權要占引之弊實基於成化時矣

民國十一年五月出版



定價  
全年四元四角  
每册大洋四角

編輯  
行輯  
處兼

鹽務署總務處第二科

印刷所  
財政部印刷局

一彙覽月出一册全年共十二册定價見前

一購至三十六册照每册四角七折購至一百二十册照每册四角六折

共一次購十六份

照每册四角七折一次購一期或數期滿  
三十六册亦照每册四角七折餘可類推

一郵費每册二分半

一訂購者須先交售價並郵費方能照寄

售價郵費均不得用郵票替代

一經售處北京鹽務署總務處第二科面訂或函訂均聽便