

日滿視察記

五ノ月



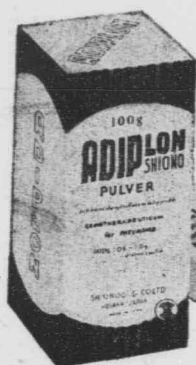
北京金城書店發行



肺炎並淋疾化學療法特效藥

亞濟普隆 “鹽野”

ADIPLON “SHIONO”



〔適應症〕 各種肺炎 肺炎菌性腦  
膜炎 腦膜炎菌性腦膜炎 急性・慢  
性淋疾及其合併症 (淋毒性攝護腺  
炎・副睪丸炎・  
尿道炎) 其他  
葡萄狀並連  
鎖狀球菌性  
諸病症 咸  
奏神效

(包裝)

粉 末	25瓦	100瓦	500瓦	各一瓶裝
片 劑	(每片含量為0.5瓦)			20片 100片 500片 各一瓶裝
注射液	(10%)	3cc	5管 10管 50管	各一匣裝
強注射液	(30%)	3cc	5管 10管 50管	各一匣裝

大阪市東區道修町三丁目



製造兼總發售處 株式會社 鹽野義商店

奉天・北京・天津・青島・上海・廣東・漢口

大阪鐵道株式會社

大阪市住吉區阿倍野筋一丁目二

M.G.  
K265.61  
25



3 1763 2975 7

2

著  
者  
國  
立  
新  
民  
學  
院  
畢  
業  
生  
吳  
逸  
民

日  
滿  
視  
察  
記

北  
京  
金  
城  
書  
店  
出  
版

購函埠外

目要業營

— ( ) —

批發	經售
醫衛各種	田武三
療生種	邊田共
器材成	萬鹽第
器械料藥	有野一
各大名廠原藥	各大名廠新藥

① 信義洋行大藥房

北京東單大街一二七

電話(五)〇〇一二三〇六

行主越智丈吉

捷敏寄郵

# 精益眼鏡公司

首創第一家

之領袖

三十年來獨居眼鏡業王座

驗目配光用世界新穎儀器

是華北

各界諸君患目力不足者請到

## 精益眼鏡公司

驗目配鏡即能解決一切

獨具科學精神 早已做出信用

雄居華北同業 矗立西單牌樓

北京西單北大街商場對過

## 精益眼鏡公司

電話西局三四二八號

# 自序

幾年來的幾處旅行給了我不可磨滅的印象，我覺得旅行是偉大的，旅行給予人們的益處是多方面的。

我早就有「到日本去」的那種念頭，不過總是事與願違而把它擱淺了。在國內，我曾經到過上海、南京、天津、石門、運城、保定和青島等幾個地方。只有最近的鄰國日本，我却始終未曾去過。但事有湊巧，我在華北廣播協會放送部主任職，乃被會方保送入國立新民學院第四期特科受訓，在這兒畢業以後，才得機會東渡到日滿去觀光。我的志願遂意外的，算是達到了。

這一行給予我的益處，比較以前幾處國內旅行更多，時間雖然顯得倉促一點，因為只有一個月光景，但所見所聞，俱增智識。爲了幫助我的記憶更記得結實一點



目 序

三

我遂把這次的旅行經過筆記出來，自然此外還有紀念此行的意思。

一路倉促，筆記自然也顯得草率一點，但我是那麼大胆地，把這醜陋的東西獻給讀者們之前了。

一九四一，七，三〇，於北京。

# 日 本 遊 記

阮蔚村 著  
定價 七角

王克敏 褚民誼 題詞

洋洋十萬言  
插圖百餘幅

北京金城書店出版

石駝馬大街麻線胡同

# 日滿視察記 目錄

- 一 從北京到山海關……………(一)
- 二 奉天—新京……………(三)
- 三 訪問大同學院和建國大學……………(七)
- 四 協和會—國務院……………(九)
- 五 到大連……………(一〇)
- 六 大連醫院……………(一三)
- 七 星ヶ浦公園……………(一四)
- 八 旅順表忠塔……………(一五)
- 九 憑吊日俄戰跡……………(一七)

- 一〇 滿鐵滿洲畜產館……………(一八)
- 一一 遊滿感想……………(二〇)
- 一二 踏入日本國土……………(二一)
- 一三 參拜橿原神宮——伊勢神宮……………(二二)
- 一四 到東京以後……………(二三)
- 一五 陸軍士官學校見學……………(二五)
- 一六 訪問內務省、警視廳、文部省……………(二六)
- 一七 參觀東京各級學校……………(二八)
- 一八 中央郵便局——東日天文館……………(三一)
- 一九 興亞院、上野公園、放送協會、寶塚劇場……………(三二)
- 二〇 到愛知縣……………(三四)

二一	名古屋記行	(三五)
二二	遊大阪市	(三六)
二三	參觀大阪朝日新聞社	(三八)
二四	都島工業學校—鐘淵紡織工場	(四〇)
二五	到神戸	(四一)
二六	神戸華僑現況	(四三)
二七	到九州—參觀八幡製鐵所	(四四)
二八	別矣日本	(四五)
二九	青島之行—重返北京	(四六)
三〇	東遊感言	(四八)

小資本  
適用

最新化粧品製造法

劉兆善著

定價每冊七角 北京金城書店出版

# 金城書店 新書目錄

書名	著者	定價	掛號郵費
日本遊記	阮蔚村著	七角	一角七分
日滿視察記	吳逸民著	五角	一角五分
日本體育考察報告	阮蔚村著	二角	一角五分
參加興亞厚生大會行記	張鏡緒等著	五角	一角五分
小學體育競技遊戲教材	阮蔚村著	一元	一角七分
小資本最新化粧品製造法 <small>適用</small>	劉兆善著	七角	一角七分
人人必識 致富捷徑 發財之道	馬秉文著	一元	一角七分

北京市石驢馬大街  
藏線胡同四號

金城書店出版兼發行

# 日滿視察記

吳逸民著

## 一 從北京到山海關

清靜的天空，微帶着一絲的春風，在全體精神緊張中大家集合了，一行一百九十人，於三十年三月三十日晨八時，由學院分乘汽車，到北京站乘四〇一次列車，在佐藤院長等歡送中，便邁進了光榮的視察之途！

從北京到山海關

當在出發前的時候，本科甲乙班同學，及預科甲乙班同學，爲了我們瞬即遷往故國，所以當在他們爲我們壯行的時候，一致敬體，熱烈鼓掌，在遠行的人們的心裏，頗有點離情依依之感。

到達北京站，各位隊長教官以及各位教授，均在車站候着我們，直待汽笛一鳴，車身蠕動，同學們於車中向窗外舉手敬禮，並同聲相道「撒約納啦」！在興奮的精神裏，車便慢慢地離開了北京站。沿途的風光，在晴朗的太空映照下，越發露出了穰穰的氣象。

綿延的長途，一站一站的過去，到塘沽的時候，何助教和常區隊長，爲了振奮團員們的興趣，特地領導學生合唱新民學院院歌，繼而要求團員擅長唱歌者一顯身手，首而起應的是李團員潤清。此君雖年半百，而與緻勃勃，不亞少年，乃效劉寶全歌烏龍院一段，音韻頗似劉郎。繼之，洪團員齊田唱穆柯寨一段，音節婉轉，猶

似馬連良，博得掌聲不少。其餘若王君，均歌來堅勁，團員莫不興奮。

一行中的四位女團員，皆着布質藍棉袍，樸素不華。坐在車中的一隅，默默遙望兩旁野景，意致閑適。團員中有持簽字冊者，咸請簽字，和融之風，溢於旅途，亦此行堪作紀念者也。

下午四時三十八分，車達唐山，新民學院同學會唐山分會同學，持旗在站歡迎，當謁小山隊長致意，並為團員預備茶水，一時頗為熱鬧。未幾車發，乃向登山海關之途，沿途曠野萬里。黃昏時刻，車中頓易為餐廳，盃盤狼籍，風捲雲湧，大舉果腹。飯後，或互語喁喁，或睡意脈脈，至山海關時，已燈火萬家，不克睹此偉大之天下第一關矣。時為三十下午九時。

## 一一 奉 天——新 京





奉天車站

暮色蒼茫裏，閃爍着一片片的燈火，車停以後，經過國境海關的檢查，團員們靜候着東行。九時二十三分車由山海關東駛，瞬間遂踏入突飛猛晉新興的滿洲國境。夜色沉沉，團員因無寢台，乃咸互依互擁，枕臂支額，尋其好夢，或以象棋對奕，或覽小說，莫不寤沉。憶車過灤縣時，團員張冠倫夫人，佇於站台，及至相晤，相對黯然，別袂在即，愛意纏綿，車笛大作，始慘然登車，猶頻頻揚手，歸得車中，懷中已滿揣想思菓矣。團員中好事者

，無不趨前致賀。蓋此次夫婦相別者，僅張君夫婦，是以團員無不推爲翹楚。

夜四時到達錦州，車停頗久，該站設備，已盡改舊觀，純趨現代化。建設之速，實堪欽仰。晨六時經溝帮子，站台販賣燒雞的聲音震動耳鼓，因此間燒雞，久負盛名。惟以此時天降玉屑，猶如鵝毛片片，旋飛狂舞，至新民驛天已大明，益令人遙望於百里間，平原遼闊，盡成銀裝，而沿站商賈，運輸之繁，不爲減少，滿洲之富，由此可見。一路風光，頗堪尋味。十時十七分，始達奉天，本院韓助教琪，臨空相迎，相處異地，乍逢之下，益感情殷。稍事整頓，團員乃藉候車時間，參觀該站一切建設，近來由於綜合體制，該站益形擴大，即市外工業區之建設，亦突飛猛晉，惜限於時間，不克詳細參觀，實所遺憾。同行劉君，性頗活潑，於此迢迢長途，猶時作滑稽笑談，且製打油詩，與洪齊田君，先後暉映。十一時二十五分，鵝毛片中，遂登新京之途矣。

太空白雪仍繼續狂落，原野盡成銀裝，時而崗嶺參差，時而野林叢佈，靜穆之中，具活潑的生氣。車過郭家店時，適亞細亞號急行車，飛駛而過，這是東洋第一速度的機關車，將來如能佈滿全東亞，必可開世界交通的新紀元。當晚七時二十分，到達新興滿洲帝國首都的新京，燈光與白雪相互輝照，團員等乃由小山隊長等率領進站，當由大同學院責任人招待，領導一切，並有新聞社，在站拍攝影片，旋即注射預防百斯篤藥針。一切完畢，乃乘大同學院所備的汽車，馳往大同學院，由該院內宮先生領導至寄宿舍。既宿舍的床位分配完竣，至食堂用晚餐，純為和食。該院販賣店，並為我們臨時販賣郵票，及旅行紀念冊，團員蜂湧爭購，極為擁擠，誠以此去故國，無不欲為其家一傳好消息也。

當於奉新車中女團員因車中長途寂寞，竟自作象棋，互相對奕，於是閒逸之形態，頓成緊張之狀。晚餐既畢，稍事休息，即屆休息時。二日征途勞碌，今宵各尋

好夢矣。

### 三 訪問大同學院和建國大學

四月二日晨八時起床，盥漱畢，旋於八時五十分，用早餐，仍爲和食。九時三十分集合於大同學院大禮堂，由井上院長講述大同學院歷史，該院初創於自治時期，爲訓練所，至大同三年始正式改爲大同學院，爲訓練官吏之最高學府。歷屆畢業生共日滿學生約一千八百餘人，遍佈於新與滿洲之官吏層。復由本團團員代致謝詞，乃由小山隊長率領辭出，乘車赴建國大學。十時三十分抵建國大學，由植少將迎入，並講述建國大學之創設經過，建國大學之教育，異於世界任何國家之教育。學期爲六年，前三年爲預科，後三年爲本科。本科所授的功課與日本帝國大學相彷彿，學生係由日滿高中學校畢業生所考入，入學時身體檢查之嚴格，如入伍之兵士，

口試亦頗嚴。建國大學的特色，爲于嚴冬和炎熱的季節，特別加重其訓練。在修業期間，內有一時期，爲生活修養時期；純爲在學生之人格上，加以自修的訓練。現雖創立三年，而第一期生，方作日本旅行的訓練，在校者爲一二年級學生。植少將復謂日本有雪開如花，中國云瑞雪兆豐，今日諸位蒞此，恰逢降雪，益可欣慰。不過此間嚴寒比之華北氣候，至爲特甚。諸位雖云旅途疲乏，而於各位之卓卓目光中，可知皆負有建設新中國之重任，誠可慶幸。植少將復率我們下樓，與該校留校生見面，於風雪交加中，互相肅立於操場中。建國大學學生，皆着皮戎裝，丰姿勃勃，互相致注目禮，以表敬意。由該學校劉君致歡迎辭，本團團員致答辭。旋即參觀該校內部。參觀宿舍畢，至自修室，植少將謂本團有無山東籍者，本團山東籍各位其卽行舉手。因該校亦有山東籍者，彼此乃相握手，互詢近況，所謂他處遇同鄉，親舉之情，益令人羨慕。十一時四十五分辭出建國大學。

## 四 協和會——國務院

離建國大學赴滿洲協和會本部訪問。到達該會，由招待人引入，復講述一切。蓋協和會爲滿洲唯一的民衆指導機關，與政府爲表裏一體之機關，純爲政府與民衆



滿洲國國務院

間之傳達，建國以來建樹偉大的成績。故協和會在滿洲，已與政府成爲不可分離的情勢。唐述堯科長，致詞既畢，繼即開映電影，影片爲新滿洲的建設，及協和會聯合協議會紀事。映畢已屆一時，遂赴國務院。途中經大同大街，有王孝子墳

，失其名，爲吉林人，性至孝，母歿守墓三載，旋亦物故，乃葬於此。該地因建設關係，欲遷移該墳，竟有因此而罹不測者。是以靈威大振，當局復加以修理，而保護之。墳頭匾額壘積，香火之盛，亦可想見，誠亦東方文化之一特徵也。至此已望見國務院雄偉的巨廈。車停，本團團員乃魚貫而入，登樓入總務廳禮堂。稍爲休息，一時三十分入國務院食堂，應總務廳的招待宴，盡興而散。復登樓入禮堂，由弘報處劉事務官，講述滿洲近況。謂滿洲的建設，皆爲打破預想的躍進，即以鐵路一端而言，六年前僅爲四千餘公里，現已達一萬餘公里，若至明歲滿洲五年計劃完成，則百般的建設，更有不勝述說者。而在開發三大目標中，振興北邊七省，建設二月以來，已完成全部之三成，進步之速，實堪驚人。劉事務官，復招待本團至地下室拜，觀滿洲

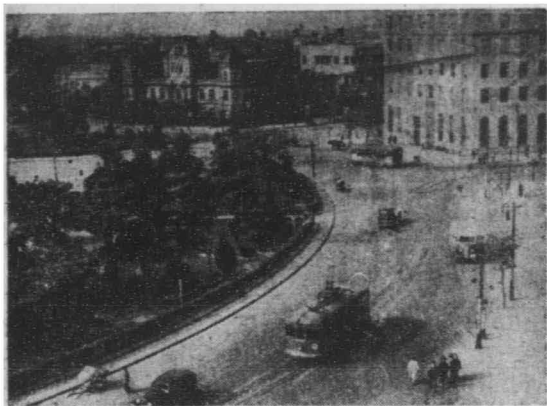
皇帝陛下訪日影片，兩國元首和藹之情，益令人銘篆。觀畢即行辭出，急赴忠

靈塔參拜。小山引導官，復偕本團代表，至關東軍司令部訪問。四時二十分，乃齊集於新京車站。按新京特別市自開始建設，六年以來，已如電閃之猛晉，而促成偉大之新國都，昔日荒涼之農村，今已矗立數多的三四塔大廈，偉大的建築物，寬闊的道路，無不顯露其未來的發展。

## 五 到 大 連

四時五十九分車離新京，登赴大連之途，於十一時五十五分過奉天。於此途中，據當區隊長語著者，本期特科生畢業式，定二十八日舉行，第五期特科生定二月開始訓練，期間改爲六個月，又司法人員養成所，本期畢業者，亦於二月起，在本院受訓三月。又稱：此次向行之四女生，此次東來爲研究性質，非視察旅行，至東京時彼等將專事參觀病院等醫學研究機關等云云。一夜無語，三日晨六時自瓦家店





大 連 市 街 風 景

起逢小站見有日本學生數人或十數人在站候車，不遠百里赴大連讀書。由此觀之，可見友邦日本之教育普及。八時二十五分安抵大連，當即沿街步行，下榻於信譽町鎮西旅館。

三日早十時晨餐後，于十時四十五分全體分乘汽車四輛，首赴山茶屋（大連之最高峯）遠望大連全景。一路經過大連電氣公園，中央公園等處，沿山路登高而抵山茶屋後，乃由大連觀光協會女嚮導員說明大連全市的一切，和建設的經過。謂大

連分爲三區，商業區居市中心，工業區則沿於鐵路線，人口約六十萬有奇。大連昔稱青泥窪，西歷一八五八年乃改現稱，從明治三十七年五月二十九日由日本管理，至今餘三十年，一切建設，工商業與人口，都在激急膨脹。十一時十三分離此，車過忠靈塔即下車參拜，按此塔爲大正十五年所建。十一時三十五分抵大連神社參拜，十一時四十分到大連醫院參觀。

## 六 大連醫院

大連醫院於明治四十年四月開設，現在的院址，是大正十二年三月與工建築，十五年四月完成的。該院設有三分院，服務人員達九百二十人。抵院後，乘電梯先參觀四樓之X光線、診查室和治療室。再赴電氣治療，熱水治療，內科病房，圖書館等處，一切設備均極新穎，並甚舒適。十二時十二時離此，赴星夕浦公園。一路之

上，車經大廣場，該場爲大連政治經濟的中心區，面積達萬坪。十二時二十五分過大骨佛，當下車參拜之。該佛像高四十一尺，爲日我或土遺骨製成，以表紀念，佛像前並有忠烈立鬼神一座（卽大鐵錘一個），爲明治三十三年日俄戰大連沖來之物。未到此地之前，曾過大連運動場，該場面積一萬坪，可容歡衆五萬，工資三十二萬元。又上車前進，經大連跑馬場，鹽池等地。十二時四十分，抵星ヶ浦。

## 七 星ヶ浦公園

當登山，參拜後籙伯爵銅像，並由女嚮導員說明建築星ヶ浦公園之經過謂：明治四十二年，國坂總裁一日率領社員來此獵兔，見此地風景甚佳，可利用作一公園，次日命所屬設計建築之，面積三十三萬元，斯名爲關東軍首任大島大將所命名云，在昭和五年十月十二日開始遊覽。公園面海，中爲「春日半島」，左爲「小島」

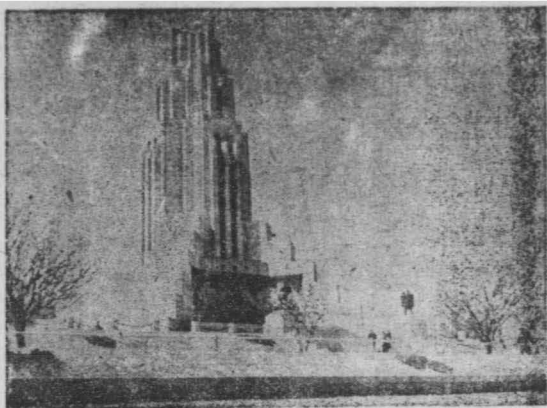
，右爲「黃昏半島」，右方爲文化住宅，夏日來此者甚衆。並有露夕濱，黃昏之濱，監海浴場三大海水浴場，本地爲滿州要人和外國人喜居之地。一時出席大連市招宴於該公園內大和旅館。午飯畢，作新民體操。一時出發赴大連西崗子公學堂，並參觀大連商業學校，十五分抵發達。由該校副堂長報告該校成立之經過及教育方針。該校創立至今，已有二十年，爲大連第一學校也。現有學生二千二百多人，後參觀各教室見各兒童勤勞服務，刷洗地板，頗爲清潔。三時五十分參觀東和長豆粕製造所，工入均裸體工作，屋內溫暖，一切工具皆爲機械，除豆油外，即爲豆餅。各女生均未入內參觀，三時二十分抵碧山莊華工宿舍。該舍是明治四十四年所建，可容三萬人，現住有工人一萬四千多人。工人多爲山東省籍，彼等工作均爲開發滿洲而來。離此後，於四時半返抵旅館，當即沐浴，晚餐後入寢。

又各團員午前參觀大連各處之時，小山引導官偕團員代表二人，訪問關東廳。

特務機關、市公署、協和會大連事務所、滿鐵等處、於十二時二十分在「大骨佛」前會合。

## 八 旅順表忠塔

到大連之第二日，上午十時四十分由旅館分乘汽車四輛，出發視察旅順日俄戰跡，於十一時四十分抵旅順。沿途全爲柏油路，平坦整潔，穿山遇洞，淺溪點綴，風景如繪，斯路長四十七公里，總工費一百三十五萬元。經黑石樵，凌水寺，小平島，蔡大嶺，虎座山，龍王塘，王之浦，白銀山等八大景，乘車向窗外觀之，實令人興奮之至。十一時四十五分抵發白玉山，汽車沿山盤進，到達表忠塔下共攝一影紀念，旋又乘車直上。抵表忠塔俯望旅順全景。白玉山離對面大海四百五十公尺，四周有白銀山，東鷄冠山，望台，二龍山，松樹山，高崎山，海鼠山，爾靈山，老



表忠塔之偉容

鐵山等圍之，實爲一絕好的展望地。旅即參拜爲日俄戰死者二萬二千四百十六具的遺骨而建的納骨祠。參拜畢，即進午餐。

## 九 憑吊日俄戰蹟

下午一時三十分，離此轉赴東鷄冠北堡壘，此爲俄軍的用兵中心，亦爲防衛要衝，所有俄軍挖掘的戰壕及掩蔽設施，並被日軍砲擊的彈痕等，迄猶歷歷在目。在作戰最烈之點，亦各設木牌加以說明。俄軍所築的工事，純爲以小石子洋灰混合建

了。下午二時赴永師營會見所，二十分抵此，該日俄委員談判所，爲三十七年前日俄協和會大將和俄軍談判之處。三十五分登車返運，抵大和旅館，出席協和會和特務和協和會。三時四十五分，四時與會，首由協和會大連事務所小山所長致歡迎詞，繼由小山引導官致謝詞，復由永井教授發表個人視察日俄戰跡的感想，席間賓主甚爲融洽。招待茶點極爲豐富。茶會既畢，小山所長，領呼「新民學院萬歲」三聲，繼由本團呼協和會萬歲三聲，興辭而出。乃步行經大廣場，浪速町返達旅館，已六時矣。進晚餐後，全體團員乃自由行動，赴市內各處，作浪速町夜市之遊覽或有購物者，於十時返歸入寢。

一〇 滿鐵滿洲資源館

五日晨十時出發參觀滿鐵滿洲資源館，十五分後步行抵此，此館係用滿洲天然資源及其產業爲中心，把各項資料詳細蒐集起來加以說明，公開陳列，供給一般人土利用。可依此開發資源，振興農業，以促進各種事業得以滿足發達。同時更可貢獻給對滿洲國內諸事情有正確的認識爲目的而設立。大正十五年三月由滿鐵創辦之，當年十月公開展覽，初名滿蒙物資參考館，昭和七年十二月始改今名。館凡二層，內部所陳列者有滿洲鑛產、農產、林產、畜產、水產等標本與模型，並有蒙古風俗以及蒙古包模型，世界各國，日本及華北鑛產標本，以及日本移民團於哈爾濱生活情形模型。又據該館談稱：日本的基督徒一部最近將移民於哈爾濱。十一時一刻離此再赴山茶屋，過忠靈塔時再度參拜，盤山步行而上，到達山頂，時已正午。稍事休息，小山隊長乃對全體團員講述植樹意義畢，乃整隊返回旅館。午餐後，自由行動。記者因斯日適值友邦西園寺公國葬之日，全連停止娛樂，故與學友洪齊田等



赴電氣公園遊覽，晚飯後，又赴大連各處閒遊與購水菓。十時入寢，準備次日之出發。

## 一一 遊滿感想

入滿以來，時間雖云短促，而歷奉天新京大連旅順四地，舉凡政治建設教育均能得觀其全豹，而新興滿洲以十年的期間在日本協助之下，一切事業均能按其預定計劃順利進行，一躍成爲現代化國家。一切政治，表裏一體，建設之突飛猛晉，教育則重實踐，實令人衷心欽佩。復當此中日滿締定新約之時期，從此東亞將來一心一德，各以其偉大的資源，與堅硬的樞軸，同在建設東亞新秩序的目標下，勇往邁進，則東亞共榮之目的，不僅指日可期，即世界道義和平志願，亦不難實現，觀感所得，略如上述，想讀者亦與著者同感也。

方今世界風雲日益黯淡，未來的責任亦正無窮，深願中日滿於三位一體之下，集國民的精誠，誓向偉大的目標邁進。

## 一二 踏入日本國土

四月六日晨十一時離連，是日大連陰雲密布，細雨倏降。離連後，一路風平浪靜，船行甚穩，同行者皆大歡喜。七日晨餐後，著者乃出艙眺望，時紅日纔升，朝鮮半島在望，海風撲面吹來，令人神怡心爽。惟自午後至中夜在朝鮮海峽和對馬海附近峽，一時波濤起伏，船身顛掀搖動不止，同船諸人均眩暈，並有嘔吐者。著者以體質尚健，幸未暈眩。八日晨七時船抵門司港，此爲著者踏入日本國土的第一步。登船遠眺，見岸上人烟稠密，市肆繁蕪，往來船隻不絕，別有一番動態。該輪因在門司起卸貨物，乃作六小時的停泊，著者本欲赴街市略爲遊視，惟因團體行動關

係，只得在輪內寫稿，尙不覺寂寞。午後一時許，輪始啓碇赴神戶，即入于瀨戶內海。蓋斯海在二千六百年前，神武天皇曾在海內乘船通過出巡各地。

### 一三 參拜橿原神宮——伊勢神宮



橿 原 神 宮

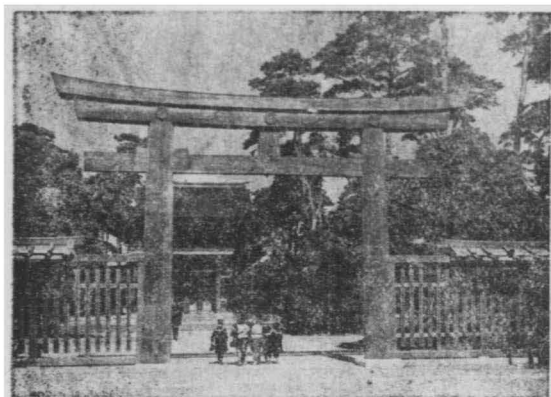
九日晨七時抵神戶，前北京中央廣播電台同人廣田清先生碼頭相迎，彼此相逢，不禁別懷油然。下輪後，即步行至三之宮。神戶建築，以西式房屋最多，市外居民在以日本特具的簡潔樸質建築物爲多。兩者相較，各有其優點，亦各有其風味。蓋以到處

有樹，到處有花，紅綠相映，益顯其美也。旋乘省線電車赴大阪，九時抵達，大阪爲日本第二大都市，其繁盛早在吾人預料之中，旋即乘電車赴瀨原神宮參拜，時三十五分抵達。稍事休息，即參拜神武天皇大廟，復參觀八紘寮，野外公堂，並大運動場等處。午餐後離此，轉赴八木參拜伊勢神宮，三時十五分到達。首先參拜外宮，再詣內宮，該兩宮松樹林立，建築簡樸偉大，松濤雄壯，景狀奇曠，於宇治山田夕餐畢，乃于當晚七時十二分乘夜車到東京。

#### 一四 到東京以後

十日清晨六點半點，一行到達日本的國都東京。下車後，首先赴二重橋向皇居遙拜後，繼赴軍人會館休息，並稍進早餐。九時起，小山引導官領導代表二人訪問興亞院，陸軍省，外務省，東京市廳及府廳，文部省以及中華民國駐日大使館處等。

到東京以後



明治神宮

其餘團員則由星川隊附率領首先參拜靖國神社，該社乃為供奉陣亡將士者。每日至朝至夕，喧者絡繹，亦足見日本對為祖國犧牲的軍士之如何崇敬了。我們行參拜完畢，又乘電車赴明治神宮參拜。十時參拜畢，繼赴東鄉神社，一路步行，團員們疲乏者衆，十一時抵達，參拜後，乃赴海軍紀念館見學。該館所陳列者為海軍軍物之一切，及海軍各種武器，雖云模型，而設置之完備及其演習行動之情況，猶若身臨海上，日本海軍的強盛，於此一端可見

其精矣。一時三刻在該館午餐後，又徒步赴明治神宮外苑，參列大日青本青年團本部茶話會路。經治明神宮外苑競技場，該場分爲田徑、棒球諸場，設施頗佳，建築亦爲偉大。二時十分出席茶話會，於席間遇前新民會體育會職員郭潔，彼此暢談頗洽，據郭稱，彼現在慶應大學法科讀書，夫人周小姐亦在此地，歸期未定。開會後青年團谷總務部長報告該團的組織，據稱該團有基本團員二萬人，全國各市、縣、驛、村，町共有七百七十團支部，團員三百萬人有奇。團本部設於東京，團長爲有馬海軍大將。席間賓主甚爲歡洽，次又參觀該團內部，繼又赴聖德繪畫館參觀，該館內分日本畫與洋畫兩部，一切繪畫均甚爲逼真。三時二十分離此，乘電車返回軍人會館，抵此已四時半矣。

### 一五 陸軍士官學校見學

到東京的翌日上午九時，赴陸軍豫科士官學校參觀，二十分後抵達。按該校爲

陸軍士官後補生的基本學校，明治五年創始，初名陸軍幼年學校，至昭和二年始改名。全國軍官均由該校畢業，迄今已達四萬人，校舍爲德川住所，面積達十萬坪。校長爲牟田口中將，明治十一年陸軍士官學校與該校開校式時

天皇陛下曾幸臨並賜勅語，詆該校後稍事休息，即聆牟田口中將的歡迎詞和該校教育方針。繼參觀校舍，並觀該校學生的生活影片，辭出後返軍人會館午餐。

## 一六 訪問內務省、警視廳、文部省

午後一時三十分參觀內務省。該省於明治六年十一月創設，掌管全國一切內政事宜，分爲土木、警保、地方以及計劃四局並有神社局，三時赴警視廳參觀，首先參觀消防通信室，該廳現有消防職員二千六百八，汽車二百輛，消防出張所（即本市警鐘台）二百五十處。最近二年東京市每年平均失火次數爲一千餘件，現值天氣乾燥，正爲失火之際，每日平均最多三十件，最少一二件。該通信室的一切設施，



訪問內務省、警視廳、文部省

文 部 省

如無線電話，電話，有線電報等，均爲詳盡。後又參觀警務部警備隊的各種警防表演，動作極爲敏捷。辭出後，又赴文部省，抵達後全體集于第一會議室，由教學司藤野長官致歡迎詞，並講述日本教育的根本精神和重點，便報告全日本中小學及幼稚園共有生徒二千萬人。由此觀之，可見日本教育的普及。

又王顯東，趙蘊璞等女生則未與我等同行，另由小山隊長率領，上午赴東京高等女子師範學校參觀，據云該校係明治七



年三月十三日創立，分爲文理，家事，體育四科。現有教職員一百九十五人，學生五百七十五人，已畢業者達五千一百二十四人，並附設有特設中等教員養成所，高等學校，小學及幼稚園等。下午又赴東方文化學院參觀，該院於昭和四年創設，爲一研究東方文化之學府也。

## 一七 參觀東京各級學校

第三日(十二月)八時十分出發，八時四十五分抵達永田町尋常小學校，斯時正值該校早操，七百八十名小學與幼稚生，集於一處，動作整齊，生氣勃勃。次參觀校舍如體育館，音樂，手工，繪畫等室。按東京共有學校六百五十處，其中爲洋灰建築物者凡二百十一處，該校則爲其中之一處。乃昭和十二年落成，爲最理想的最新建築。學年爲六年，自明年起改爲八年。十時抵東京府立一中學校，



參觀東京各級學校

東 京 帝 國 博 物 館

該校成立至今已有一百二十二年，為東京最老最佳的中學。阿部信行大將亦為該校的畢業生。現有學生二千四百五十人（內補習生二百五十人），共分為二十九班，畢業後即入東京一高。歷年畢業生達八千多名。抵達後首先參觀該校學生的課間操。後參觀校舍，如講堂，柔道及劍道場，體育館，游泳池等處。午餐後於下午二時參觀東京帝國大學，首先參觀該校大禮堂，內部設施，富麗堂皇，可容一千七百三十八名，建築費為一百四十萬元。去年十月四

日天皇曾臨幸。次參觀游泳池，（長五十米，寬十三米，池水溫度冬夏一致）運動場，柔道，劍道，弓劍道場等，按該校全面積爲十五萬坪。建築物爲七萬五千坪，校長爲平賀海軍中將，分爲法，醫，文，工，理，農，經濟等七學部，學生七千五百九十八人，教職員二千五百人，全年經費一千二百萬元。參觀畢，忽而細雨紛紛，乃冒雨赴湯島聖堂，參拜至聖先師孔夫子。該聖堂是明正天皇寬永九年所建，迄今已有二百五十年。參拜畢，乃返宿舍夕餐，時已四時三十分矣。晚七時並在軍人會館與東京方文化學院同學舉行座談會一小時。

十三日（第四日）晨八時一刻，由九段下乘市電與省電赴第一高等學校，九時十分抵校，首先參觀教宿，再參觀運動場與游泳池，及宿舍，至十一時五十分始返回宿舍。該校之教學程度與我國大學預科相同，由該校畢業後始可考入帝大，凡中等畢業生始能考入該校，學年爲三年。爲便利我國和滿洲國的留日生考入大學起見

。並設有特設高等科，學年爲三年，現有學生六十餘人。

## 一八 中央郵便局——東日天文館

下午一時十五分參觀東京中央郵便局，樓凡六層，建築費爲五百三十萬元，該局於明治四年成立，昭和八年始移現址。局內分爲普通，軍事，外國，小包，電信，儲金，滙兌等八課，從業人員二千五百人，每日收信約二十五萬封，郵包四千多件。局內一切設施，舉凡關於郵件者，無不完備。局內一切升降轉移，完全利用機械。辭出後，又赴東日天文館。入館後，於四時參觀天象儀，映出日月星辰實物和赤道，黃道，午線，春秋分點，夏至，冬至等基準線，映演時並有人員隨時解說，頗爲詳盡。

女生四人，則於本日另由永井教授率領，上午參觀大森帝國女子醫學藥學專門

學校，下午一時赴橫濱及神奈川縣參觀。下午三時折返東京，參觀第一銀行。

## 一九 興亞院、上野公園、放送協會、寶塚劇場

在東京的最後一日（十四日）晨九時半訪問興亞院，鈴木政務部長講話，其大意分爲三點：（A）日本根本決意；（B）中日之現狀；（C）今後進向方針。事畢乃赴三越百貨商店午餐。十一時許始抵達，尙未入室，好友何著生二弟來訪，乃赴該公司六樓西餐部小吃。飯後至中午因自由行動而與何君同乘地下電車去上野恩賜動物園參觀。入園後，即順道參觀哺乳類，鳥類，爬蟲類，魚類等，園內各種物均甚齊全，如河馬，海馬，象，長脰鹿等，皆北京農專試驗場所無者。該動物園於明治十五年三月創辦。出園後，復乘地下鐵赴銀座，轉赴日本放送協會拜訪該會報道部編輯部長吉良氏，何君亦同往並任通譯，二時抵達。承彼接見，當領導參觀報道

部編輯課，大小播音室，與調整室凡十六座。按該放送會館，是昭和十三年十二月完成的。這所六層的樓房，一、二、三層爲播音所用。四、五、六層則爲事務室所用。目下該館存有各種唱片凡二萬多張。每日約用百餘張，其聽戶截至今年三月三十日已突破五百萬戶。內部一切放送施設均爲近代化，在東亞方面可稱獨一無二。一小時後即行辭出，返軍人會館待發，四時出發赴寶塚劇場看日本戲，斯日爲初次公演的新國劇「八十八年之太陽」和「宮本武藏」兩劇，其劇情大意爲關於日本高度國防國家完成之方針，與日本固有的武士道精神，而促成昭和維新的曙光。五時開演，坐已無隙。著者觀日劇爲初次，綜合所見，頗感日劇以表情逼真，佈景充實，電光配合合理，爲我國演劇之所不及。十時半閉幕，全團乃赴東京車站，晚十一時四十分離東京赴安城。東方文化學院同學數人至站送行，殷殷話別，不勝依依，實足感激。

## 二〇 到 愛 知 縣

十五日早七時四十分，列車到達了愛知縣的安城。安城是日本全國農村的中心地。下車後，首赴安城農會休息。並於八時半起，在該會由當地碧海郡海產業等組合會長及一高小學校長講述安城建設要旨，與現在農村發達狀況。十時二十分參觀安城第一尋常高等小學校。抵此，首先參觀該學校生表演劍道，次又參觀校舍，農村實習場，並參觀農藝化驗與農具。後又參觀雞種場，該場現有黃白色雞種一千八百隻，白雞每隻每年可產蛋三百五十四個，黃色雞則宜人食，此場專為改良雞種而設。至三時許，在安城任務已竣，乃於四時乘車赴名古屋。四時四十二分抵達，遠望烟囱林立，市廛繁盛，其在日本經濟發展上所具的重要性，一見可知。到達名古屋後，當即搭電車赴小松屋旅館休憩。



望遠之城屋古名

## 二一 名古屋記行

十六日早八時出發，乘汽車赴三菱名古屋航空機製作所附屬青年學校，八時五十分抵達。該校係昭和十一年四月一日創立，現有教職員一百十六人，學生四千一百五十二人。分爲本科和研究科。一行入所後，首先集於製作所會議室，由上田校長致歡迎詞並報告校中一般狀況。其後參觀教室與航空製作實習工場。十時一刻辭出，赴會本特殊陶業株式會社，四十五分



到達。參觀該社各部工作情形。該會社係昭和十一年十月創立，資本金一百萬元。製造物品爲濾水器，耐酸粉，汽車電嘴子等三類。十二時訪問名古屋師團司令部並聆該師團長之訓示。十二時三十分，應愛知縣名古屋市及市會議所共同主辦的招待宴，席間賓主甚爲融洽。下午二時二十五分離名古屋，當日下午六時四十八分抵達大阪，下車後即乘地下電車到北極屋食堂晚餐。飯後，下榻於南區西大和屋。

一三一 遊 大 阪 市

十七日陰雨，晨九時十五分至四十分訪問中部軍司令部，由司令官代表口口少將致歡迎並鼓勵之詞，十時至十一時三十分參觀大阪陸軍造兵廠，該廠專製造砲兵所用之一切武器，本場凡五，研究場一，工場之本部一。我們參觀製造砲，砲身材料，砲盒，信管和砲彈，工作情形頗爲緊張。場之面積龐大，工人尤夥，而小山引



大阪城天守閣

導官則於十時率領學生代表二人訪問大阪府廳、市廳和商工會議所，惟女生四人則赴市立扇町產院參觀。該院係大正九年四月創立，創辦費爲三萬四千一百十元，後又於昭和十年九月改築，所費達四十四萬四千一百元。並附設有產婆養成所，自大正十年四月開辦至今，已有三百餘名畢業生，十二時三十分至下午一時三十分全體共在北極屋午餐，餐畢乃冒雨乘電車參觀造幣局。該局爲日本唯一之貨幣製造局，除鑄造金銀白銅等貨幣外，並鑄造勳章，

記念章，官印等。明治四年創立，局內規模宏大，其附近爲市內唯一之櫻花名所，二時三十分于聖德館觀覽「大阪觀光」之影片，該片將大阪紹介詳盡，該市爲產業都市，並爲日本的經濟心臟部。

### 一三二 參觀大阪朝日新聞社

四時起分兩班參觀大阪每日新聞社與朝日新聞社，該兩社皆爲日本最大而最有勢力的新聞紙，發行數目均在一百萬份以上，消息迅速。該報每日各地消息多附刊電送寫真。電送寫真每次約需時十五六分鐘，所印照像與原片絲毫無異。大阪朝日新聞社現有輪轉機二十四架。此種機器，每分鐘可印報二千份至三千份，隨印隨即自動整理折疊，每積五十份或一百份，再由工人分成堆數，置其於由印刷部直通發行部之輸送機上，自行送出。印刷房規模極大，長達二百餘步，機下則爲齒輪，

上覆以平鋪的橡皮布，因齒輪的轉動，遂能自動把印妥的報紙，直接送到發行所。手續簡便，時間經濟。其印刷場在三層樓上，續紙機則在二層樓上，續紙機的活動與輸轉機的運轉一同活動，場內開印時，機聲軋軋，聲達戶外，所有鉛字用過一次即行另鑄，是故每日報紙上絕無不新鮮的字。據該處工人語著者，現存各號新字共爲三千萬字，鑄字廠中共有最新自動鑄造機八架，萬能自動機兩架，手動機兩架，欄郭製作機一架，霞欄機一架，自動インテル機一架，備付字母十五萬個，每日鑄字七十萬個，製作鉛版只需十五分鐘。最妙者，則爲編輯人員之發稿，其發運稿件，係利用真空管傳送，編輯室與排字房雖相距甚遠，只須將稿件放於半尺長圓形的竹筒內，而置於電管中，即可逕自送到，決無一點錯誤。總之，該報的一切一切，都是秩序井然，著者得觀此馳譽全球的大報社，誠云幸矣。

## 二四 都島工業學校——鐘淵紡織工場

十八日早九時至十時赴市立都島工業學校參觀。該校于明治二十三年創立，內設機械、電氣、土木、建築四科，現有教職員一百八十人，學生一千二百九十三人。畢業生共三千九百四十七人，分在日本內地，滿洲及華北各地服務。抵校後，首由該校更谷校長致歡迎詞。

在聽完更谷校長報告校中一般狀況後，復參觀課室及學生實習各工場，因值該校考試，故校中頗呈肅靜。該校與我國北京市立高等職業學校性質相同，惟其內部設備則較高職勝強十倍。十時四十分至二時參觀鐘淵淀川工場，該場面積二萬坪，內分染色、漂白、印染、再生絹糸、羊毛、工藝、綿絲、自修、整工等八工場。男工一千七百名，女工一千三百名，共三千人。月產約八十五萬疋，年產一萬萬元。抵

場後，首集于辦公室屋頂由落合場長致詞，並解述利用哈爾濱松花江上流的蘆草製造棉織物代用品的經過。十二時三十分，應阪急百貨店的招待宴，並購物準備歸國。下午四時三十分返回宿舍。夕餐後，一部同學赴大阪大劇場參觀松竹少女歌劇團的歌舞劇，及電影「西在戰車長傳」。該院特設招待席招待，並於演踊節目中加演國際舞，百餘女演員皆持我國國旗上下翻舞。團員於此熱烈情緒中，莫不鼓掌如雷，以示謝意。次演電影約三十分鐘，始告終結。團員等乃興盡而歸，著者則與同學洪齊田，昔日同事廣田帶君，赴心齋橋筋夜市購物，歸宿舍後整理行李，入寢。

## 一三五 到 神 戶

十九晨八時三十分由大阪乘省線電車赴神戶，九時到三之宮。下車後，即赴北野尋常小學校和神戶華僑設立的中華同文學校共同主辦的歡迎會，該歡迎會分爲體



（近附宮之三） 街市戶神

育與遊藝兩項，首由北野小學舉行閱兵式和騎馬遊戲及墊上運動，走法整齊，各男女小學生莫不精神活潑，同時該校並有我國僑民學生十數人參列表演，足見中日的親善應由小學生做起。次為遊藝節目，計唱歌、跳舞與吹奏樂等，分別由兩校同學担任，無不緊張精采，同時場中正中懸中日國旗，令人至為興奮。十一時許閉幕，辭出，兩校同學更於校外手持中國國旗歡送。此情此景，殊非筆墨所能形容。

## 二六 神戶華僑現況

現在把神戶一般華僑和中華同文學校狀況如下簡略記述如下：一、神戶華僑人數約在四千五百人以上，省籍以廣東爲最多，福建次之。而我華北人數則有十數位。其職業多操「輸出業」「理髮」「洋服」及「料理」業等。二、中華同文小學係由前華僑同文學校和神戶中華小學兩校合併者。民國二十八年八月起，經神戶中華總商會接收而組者。校址有二，全年經費二萬三千餘元，教職員二十一人，學生六百五十三人。初小七班，高小六班，另有幼稚園生一班。校中一切學則，遵照我國教育部所訂法令辦理，教科書則採用北京教育總署編審會出版的課本。並且均用國語教學，以使學生讀音正確與言語暢利，該校畢業生均能升入我國中學或日本中學。

正午十二時應兵庫縣、神戶市、商工會議所午餐會於商工會議所，下午三時至



五時赴鐘紡兵庫工廠參觀，參觀廠內各部，如梳棉科，合系科，精梳棉科，出品檢查科，女子寄宿舍，及陳列販賣店等。其一切設備與淀川工廠相同，惟相差者，本場係由棉花紡線後而至織布。淀川工場則係加工和漂染。

## 二七 到九洲——參觀八幡製鐵所

當晚七時三十五分離此赴下關，車中一夜無事。二十日朝七時三十五分到下關，換乘連絡船赴門司，寄存行李後，九時十三分由門司乘火車赴枝光，九時四十六分抵達，下車後直赴日本八幡製鐵所參觀。該所於昭和九年二月一日歸隸日本製鐵株式會社。該社係明治三十年六月一日創立，為日本重工業之一，全所共有熔爐十部，其中六部設於一處，四部又另設於一處，著者參觀該所之第一熔爐。第一熔爐每日出鐵六次，共合七百餘噸。著者前往參觀時，正逢該爐出鐵，是時紅熱的鐵汁

由爐口而出，其溢流之猛，有如噴泉湧流，鐵汁循凹路下流至樓口之處，其下有可容事二十噸之大鍋，鍋係裝於火車上，以備隨時送往製鐵部份。至鐵軌之製造，係將切畢之鐵塊，送入鑄爐，經過一度鑄燒以後，即行送至重壓機，往復夾壓，愈細愈長，不數分鐘即成鐵軌矣。著者參觀鐵工廠之製鐵軌，尚係初次，實眼福非淺也。

## 二八 別 矣 日 本

午後一時二十分由枝光出發，三時到達博多，換乘電車赴福岡，寓水野旅館。旋於一時二刻至福岡縣廳訪問，抵達後，全體身在縣議會會議室，由該廳派員講述福岡之產業、貿易、農村及與福岡教育方針與一般狀況。按福岡為日本西部文化之中心地，並有九州帝大設立於此。帝大、專門、高等、中小學校與幼稚園達三百

餘處。五時許返旅館。夕餐畢，赴市內各街市散步，十時入寢。

二十一日早十時廿三分離博多赴門司，正午到達，登日光丸，于下午一時三十分離門司道途歸國，惟團員中有李錫經和谷端賀兩君因留學東京，未能隨團同返。

## 二九 青島之行——重返北京

爲了旅行的方便，我們在歸國時並就便赴青島。二十三日下午二時，日光丸抵青島第二碼頭，船甫落錨，青島同學會數位同學到埠頭歡迎。下船後，分乘汽車四輛，赴大和旅館休憩。著者于抵旅館後，稍事休息，個人則赴青島廣播電台參觀，承該台職員鄂小姐招待，參觀台內各部。該台址係於今春落成，在華北是屈居第二席的電台，一切設備均佳，僅遜于北京中央廣播電台而已。

下午五時返旅邸，夕餐後，又赴青島新民報訪問舒舍矛君，蒙其領導參觀青市

夜景。按青市地理環境均與大連相同，惟建築上較大連爲遜，衛生亦差，望該市當局勉之。

二十四日早十時，參觀青島宰畜股份有限公司。該公司原名屠獸場，一九〇四年建築，一九〇六年竣工，設備費爲八十五萬馬克，民國十三年四月二十八日依照中國法令改組，始易今名，資本總額四十萬元。主要營業爲屠獸、冷藏、懸肉、造冰等項，抵公司後，首先參觀屠牛與檢查手續，次爲懸肉室及屠豬場等，後環繞市內，於市公署門前合影，過青島新民報和興亞院華北連絡部青島出張所時。小山隊長並領同學作代表訪問。十一時三十分參觀山東產業館，由該館人員說明「華北地理交通產業模型」，其模型舉凡關於華北，滿洲，蒙疆，華中的一切人文氣候出產地勢等搜集俱全。返回旅館時，沿途經過滙泉浴場，運動場，跑馬場及該市第一公園等處。下午四時訪問青島市公署，由趙琪市長講話，語多慰勉，及其本人參加東

亞都市聯盟在日之感想等。後又由前華北政務委員長王克敏氏對全體同學講話，謂諸位均已作事的經驗，不論事之大小，應努力奉公，並祝歸京途中平安等語。下午五時由院方在北京路順興樓宴請在青畢業同學十三人，與全體團員。新舊同學會集一堂，彼此暢談，甚爲歡洽。當晚九時四十分乘八零一次車離青返京，一路之上，平靜無事。於二十五日晚十一時安抵小別念五日之古都。同時著者的「日滿視察記」，亦告完成。

### 三〇 東遊感言

此次著者旅行日本二十三日之久，歷經東京、大阪、名古屋、神戶、福岡等地，彼邦風俗人情均得領悟概要，廣識增聞，獲益非淺。惜京都、富士山、箱根、日光等處未能親覽，殊爲遺憾。東渡以來雖云時間短促，然於個人在此旅途之中，目

擊以及，分述感德於後：

日本國民教育程度較之我國爲高，而認識豐富，猶非我國普通人民所可及，著者在此二十三日中，日本記國民無論在任何場所，無不顯露其待人接物之誠，此實令人感戴者一。

日本官吏當比新體制發動之期，更能發揮滅私奉公的精神，遵從政府的意旨，盡忠國家，此吾國官吏當效尤者二。

全國國民於新體制政之下，一般國民均能切實遵守統一精神，孜孜於事業，此吾國民應當作爲楷模者三。

日本交通至爲達，而行駛時間的正確，實執世界牛耳。國民旅行事業的發達，殊爲驚人。故無論任何交通線，旅客之衆，在吾國殊不多見，旅客雖然衆多且又複襟，而人民乘降車船均有次序，並於「一列勵行」的規律，嚴厲遵守，井井有條

，毫無羈雜之狀。公德之佳，吾人應當敬愛者四。

最後，著者爲謀今後一般讀者赴日滿視察的便利起見，特的把此書緊急付梓，並以此書敬獻給國立新民學院全體同學之前，用作永遠的紀念。（全書終）

---

吳逸民主辦

華北體育月報 每月出版一冊

全年一元二角  
郵費二角四分

代訂處：北京金城書店

---

# 華中滿翼鵬

## 主 要 航 空 路

內社本 { 街溝爾土口家張 〇九二路塔高施海上 場行飛鎮場大省蘇江 四路衛廣東廣	社支京北	上上上北北北北
	局理管北華	海海海京京京京
	局理管疆蒙	
	社支海上	台南青石張天南
	〇九二路塔高施海上	北京島門口津京
	局理管中華	
	場行飛鎮場大省蘇江	廣漢北開包大上
	局理管東廣	東口京封頭迎海
	四路衛廣東廣	線線線線線線線

## 中 華 航 空 股 份 有 限 公 司

〇五〇三西話電 街會國區二內京北社本



# 參加興亞厚生大會行記

阮蔚村著

完價每册五角

日本厚生省及大阪市政府爲慶祝紀元二千六百年盛典，特在大阪舉行興亞厚生大會，我國，滿洲，德國，意大利均派代表參加，本書著者被派赴日出席，歸國後特輯成此書，以供國人參考。

發行所

## 日本遊記

阮蔚村著

本書著者。去年兩度被派赴日遊歷，個人並作詳細考察，將友邦日本現況，編成本書，以供國內各界人士參考，該書廣贈日本文化界，大阪每日新聞會頌揚此書之詳確。

△第二版現已出書

(每册定價七角)

### 金城書店

北京石驢馬大街藤線胡同四號

中華民國三十年八月初版

國立新民意院  
畢業生訪日團

日滿視察記

全冊實價國幣五角

(外埠函購加掛號郵費一角五分)

有	所	權	版
究	必	印	翻

著 作 人 吳 逸 民

發 行 人 阮 蔚 村

總發行所 金 城 書 店

北京市石駱馬大街麻線胡同四號

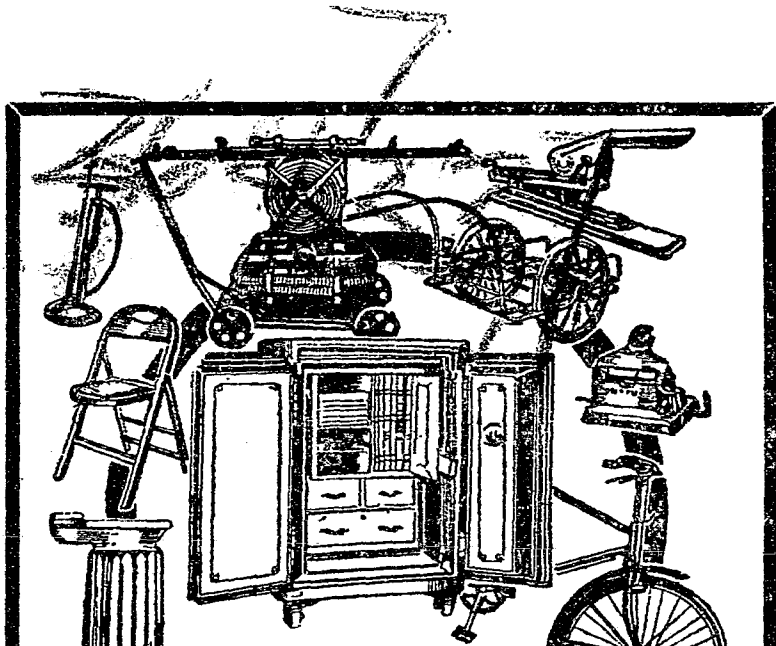
印 刷 所 強 群 印 刷 所

北京和平門外穆梳斜街三十七號

總代售處 華 北 文 化 書 局

北京市王府井大街一一七號

●注意 金城書店目錄承索即贈 函信購書當天回件



鳳凰金庫  
 富士金庫  
 消防ポンプ  
 折疊椅子  
 噴霧器  
 高級事務器  
 センター  
 冷蔵庫

鋼鐵製保管庫  
 矢萩式サイレン  
 手提金庫  
 ビートル消火器  
 泡沫消火器  
 水槽付消火器  
 高級事務器  
 謄寫版

# 岩本商會

北電 四四九一  
 局話 五四九一

東京北四大街四〇五號 出張所 開封新市大民路三

BC  
 65.61  
 12