

4369 II

*Kol.*  
III 395 952

NOWY

INSTYTUT WETERYNARYJNY

w Warszawie.

PODAŁ

Mag. IGNACY GAJEWSKI.



LWÓW.

CZCIONKAMI DRUKARNI LUDOWEJ

1902.



Odbitka z „Przeglądu weterynarskiego“ Nr. 3 i 4 z r. 1902.



III. 395.952

## Nowy Instytut Weterynaryjny w Warszawie.

Podał

MAG. JGNACY GAJEWSKI.

Warszawski Instytut Weterynaryjny po przeszło półwiekowej tułaczce po rozmaitych prywatnych domostwach, doczekał się wreszcie własnego gmachu. Budowa ukończoną została przeszło rok temu. Plac, na którym zbudowano Instytut, ma formę prawie kwadratową i zajmuje przestrzeń pięcio-morgową, położoną na Pradze przy zbiegu ulic Grochowskiej i Terespolskiej. Na placu tym rozrzuconych jest siedm budynków w następującym porządku: od ulicy Grochowskiej znajdują się dwa budynki jednopiętrowe, jeden dla kliniki chirurgicznej, drugi dla kliniki terapeutycznej; nieco w głębi wprost głównej bramy dwupiętrowy gmach główny; a w niejakiem po za nim oddaleniu są symetrycznie rozmieszczone 3 budynki: dla anatomii normalnej, dla bakterjologii z epizooocycologią i anatomii patologicznej, wreszcie kuźnia. Po za tą ostatnią znajduje się mały parterowy budynek, na skład węgla i drzewa.

Do zabudowań Instytutu, który tymczasowo ogrodzony został drewnianymi sztachetami, prowadzą dwa wejścia: główne od ulicy Grochowskiej i boczne od ulicy Terespolskiej.

Gmach główny, jest to okazały, dwupiętrowy, budynek. Przez drzwi frontowe wchodzi się do obszernego, wyłożonego terakotą przedsionka, który kolumnami rozdzielony jest na 3 przedziały: środkowy i 2 boczne, w tych ostatnich ustawione są wieszadła, przeznaczone dla wierzchniej odzieży studentów. Z lewego przedziału prowadzi wejście do mieszkania szwajcara, z przedsionka, wprost po dwóch marmurowych wschodach, idzie się w parterze do szerokiego kurytarza biegnącego w prawo i w lewo po środku gmachu, przez całą jego długość. W lewej jego połowie ze strony frontowej prowadzi jedno wejście do kancelaryi Instytutu, obszernego o dwóch oknach pokoju, drugie do gabinetu

dyrektora; po drugiej stronie tej części korytarza znajdują się mieszkania asystentów klinicznych, z których każdy ma po jednym pokoju o jednym oknie; tu też ma swe mieszkanie pomocnik dyrektora.

Z prawego korytarza zamkniętego idzie się do mieszkania dyrektora. Z parteru na pierwsze piętro prowadzą szerokie marmurowe wschody. I tutaj znajdujemy szeroki korytarz, idący przez całą długość gmachu, oświetlony dwoma dużymi weneckimi oknami. W lewej jego połowie znajdują się dwa wejścia do apteki złożonej z dwóch pokoi: jednego mniejszego o jednym i drugiego dużego o dwóch oknach; trzecie wejście prowadzi na mały ku-



Główny gmach.

rytarzyk, z którego jedne drzwi prowadzą do laboratorium farmaceutycznego i gabinetu farmakognostycznego, składających się z dwóch pokoi: jednego dużego o trzech, drugiego mniejszego o dwóch oknach. Tutaj też znajduje się obszerne audytorium o trzech oknach i gabinet botaniczny.

Wprost głównych schodów umieszczona jest pracownia dla patologii ogólnej, składająca się z trzech pokoi: dwóch dużych o dwóch i trzech oknach i jednego mniejszego o dwóch oknach. Ten ostatni jest gabinetem profesora, pokój zaś o trzech oknach

jest zarazem i salą wykładową dla patologii ogólnej i anatomii patologicznej.

W prawej połowie kurytarza ze strony lewej znajduje się jeszcze wejście prowadzące do laboratorium patologicznego i drzwi w końcu kurytarza, prowadzące do gabinetu mineralogicznego — jednego pokoju o trzech oknach. Ze strony prawej pomienionego kurytarza dwa wejścia prowadzą do laboratorium farmakologicznego, składającego się z dwóch pokoi, jednego mniejszego o jednym i drugiego obszernego o dwóch oknach a nadto oddzielne wejście do widnego obszernego kurytarza. Z tego ostatniego wchodzi się do dwóch gabinetów t. j. zoologicznego i anatomii porównawczej, składających się z dwóch pokoi: jednego mniejszego o jednym i drugiego większego o trzech oknach.

Z pierwszego piętra wschody, jak i poprzednie marmurowe, biegną na drugie piętro. Wprost nich znajduje się wejście do obszernej, wysokiej i wspaniałej auli, oświetlonej trzema dużymi weneckimi oknami.

W lewym kurytarzu ze strony lewej od głównego wejścia znajdujemy drzwi do laboratorium chemicznego, składającego się z dwóch obszernych pokoi, każdy o dwóch oknach i drugie wejście na mały kurytarzyk, z którego jedne drzwi prowadzą do obszernego audytoryum chemicznego o trzech oknach, łączącego się z pracownią tejże katedry. Po stronie prawej lewego kurytarza jedno wejście prowadzi do gabinetu fizycznego (niedużego pokoju o jednym oknie), dwa inne wejścia prowadzą do pracowni fizjologicznej, składającej się z jednego dużego narożnego pokoju o 4. oknach i jednego o dwóch. Ze strony lewej tej części kurytarza mieszczą się trzy pokoje biblioteczne, ze strony zaś prawej gabinet inspektora i czytelnia dla profesorów (jeden obszerny pokój o dwóch oknach), nadto jedne drzwi prowadzą na kurytarz, z którego idzie się do gabinetu gospodarstwa wiejskiego i hodowli zwierząt a składającego się z dwóch pokoi.

Klinika chirurgiczna. Na lewo od głównej bramy stoi budynek parterowy o dwóch skrzydłach, z których dłuższe zwrócone jest do ulicy Grochowskiej, krótsze do ulicy Terespolskiej. Jest to budynek kliniki chirurgicznej. Prowadzą do niego trzy wejścia. Przez wejście, znajdujące się bliżej głównej bramy, wchodzi się do obszernego i widnego przedsionka, w którym znajduje się dwoje drzwi: jedne prowadzą do gabinetu profesora, drugie do kliniki dla małych zwierząt. Gabinet profesora składa się z jednej obszernej, widnej (5 dużych okien) sali, w której rozmieszczone są szafy i witryny z narzędziami chirurgicznymi i preparatami pato-

logicznymi i akuszeryjnymi. Klinika dla małych zwierząt przedstawia obszerną salę zajmującą całą szerokość budynku i oświetloną sześciu dużymi oknami. W opisanych tylko co oddziałach kliniki chirurgicznej podłoga ułożoną jest z terrakoty. W samym kącie zetknięcia się skrzydeł budynku, obszerne wejście prowadzi do sali operacyjnej przeznaczonej dla dużych zwierząt; tutaj ma miejsce także udzielanie porad zwierzętom przyprawdzonym.

Sala operacyjna zajmuje całą szerokość budynku, oświetlona dziesięcioma dużymi oknami od ulicy Grochowskiej i Terespolskiej, oprócz tego zaopatrzona jest jeszcze oświetleniem górnym; podłoga tutaj ułożona jest z kostek drewnianych na pokładzie cementowym. Z sali operacyjnej jedno wejście prowadzi do stajni, drugie na kurytarz. Stajnia po środku ma szeroki pasaż, po bokach którego



Klinika chirurgiczna od strony podwórza.

jest dziewięć obszernych stanowisk dla dużych zwierząt, rozdzielonych wysokimi drewnianymi przegrodami, a każde z nich oświetlone jest dwoma niedużymi oknami, umieszczonymi w górze. Ze stajni drewniane wschody prowadzą na poddasze, przeznaczone na skład karmi. Podłoga w stajni asfaltowa.

Z sali operacyjnej wchodzi się na ciemny kurytarz, w którym znajduje się 3 drzwi: jedne z nich prowadzą do pokoju o dwóch oknach, przeznaczonego dla asystenta chirurgicznego i deżurnego studenta, drugie do pokoju dla służby, trzecie do przedsionka, z którego wychodzi się na dziedziniec. Podłogi w tym oddziale są asfaltowe.

Klinika terapeutyczna znajduje się po prawej stronie głównej bramy i dotyka z jednej strony ulicy Grochowskiej, z drugiej targowicy końskiej. Budynek ten w zupełności jest podobny



do budynku kliniki chirurgicznej, tylko rozplanowanie sal jest nieco odmienne. I tak przez najbliższe drzwi wchodzi się do dużej sali o dwóch oknach, położonej od dziedzińca, przeznaczonej do przyjmowania i udzielania porad małym zwierzętom z chorobami wewnętrznymi. Z tej sali jedne drzwi prowadzą do kliniki dla małych zwierząt, obszernej sali o 8 oknach, drugie do pokoju o dwóch oknach, przeznaczonego dla asystenta i deżurnego studenta, trzecie drzwi prowadzą do stajni. W pomienionych pokojach i salach podłoga jest z terrakoty. Stajnia niczem się nie różni od stajni chirurgicznej. W samym kącie zetknięcia się skrzypeł budynku znajduje się obszerne wejście prowadzące do maneżu, wielkość którego, położenie i oświetlenie są także same jak sali operacyjnej, tylko podłoga jest tutaj asfaltowa.



Klinika terapeutyczna.

Maneż nietylko służy do przyjmowania chorych zwierząt, lecz zarazem służy jako pracownia terapeutyczna. Z maneżu jedne drzwi prowadzą do stajni, drugie na mały ciemny kurytarz, z którego wchodzi się do gabinetu profesora (obszernej sali o dwóch oknach), do pokoju dla służby i do przedsionka a ztąd na dziedziniec.

Budynek dla anatomii normalnej. Zdała poza gmachem głównym, po stronie lewej i od ulicy Terespolskiej stoi jednopiętrowy budynek dla anatomii normalnej. Dwa wejścia prowadzą do jego wnętrza: jedno obszerne do wielkiej sali z 3 stron oświetlonej 12 oknami, z podłogą terrakotową. Sala ta, to prosektoryum dla studentów. Drugie wejście do przedsionka, z którego wchodzi się do właściwego prosektoryum, z podłogą asfal-

tową (pokoje o 2 oknach) i do gabinetu prosekatora, dużego pokoju o dwóch oknach; ten ostatni łączy się z jednej strony z gabinetem pomocnika prosekatora, z drugiej z prosektoryum dla studentów.

Z tegoż przedsionka po marmurowych wschodach dostajemy się na I. piętro. Tutaj znajdują się: gabinet profesora (obszerny pokój o 3 oknach), duże audytoryum wielkości takiej samej, jak i prosektoryum, nad którym leży, wreszcie pokój dla służby. Dalej idą schody na poddasze.

Budynek dla epizoocyologii, bakteryologii i anatomii patologicznej. Zdała poza gmachem głównym, ze strony prawej tegoż i od targu końskiego znajduje się budynek w większej części jednopiętrowy, w mniejszej parterowy, — pierwsza część przeznaczona jest dla zwierząt podległych choro-



Budynek dla anatomii normalnej. (Po stronie prawej widać pomnik bitwy grochowskiej, na której polach leży Instytut).

bom zakaźnym i dla bakteryologii, a druga, parterowa, dla anatomii patologicznej. Do tej części budynku prowadzi oddzielne wejście. Z sieni wchodzi się do dużej sali o 3 oknach, z podłogą terrakotową; sala ta przeznaczoną jest na klinikę dla małych zwierząt. Znajdująca się w tymże gmachu stajnia dla chorych zaraźliwych ma 6, zupełnie oddzielnych, zamkniętych stanowisk, do których wchodzi się z długiego, z boku leżącego kurytarza; podłoga tutaj jest asfaltowa. Obok znajduje się mieszkanie dla służby. Po marmurowych wschodach idzie się na I. piętro, gdzie znajdują się: gabinet profesora (obszerna sala o 3 oknach, z przedpokojem), gabinet asystenta (pokój o 2 oknach), laboratorium (duży

pokój o 2 oknach), obszerne audytoryum o 5 oknach, które z jednej strony łączy się z laboratoryum, z drugiej zaś z pokojem, w którym znajdują się termostaty, wreszcie pokój dla służby.

Przez szerokie wejście w parterowej części budynku wchodzi się do obszernej, o 6 oknach, sali sekcyjnej, z podłogą z terrakoty. Po lewej jej stronie jedne drzwi prowadzą do prosektoryum anatomii patologicznej (dużego pokoju o 2 oknach), drugie do dużej sali, przeznaczonej dla pomieszczenia małych zwierząt doświadczalnych. W tej ostatniej sali podłoga jest również z terrakoty.

Budynek kuźni, w części jednopiętrowy, w części parterowy, znajduje się pośrodku między budynkiem anatomii normal-



Budynek dla epizoocyologii, bakterjologii i anatomii patologicznej.

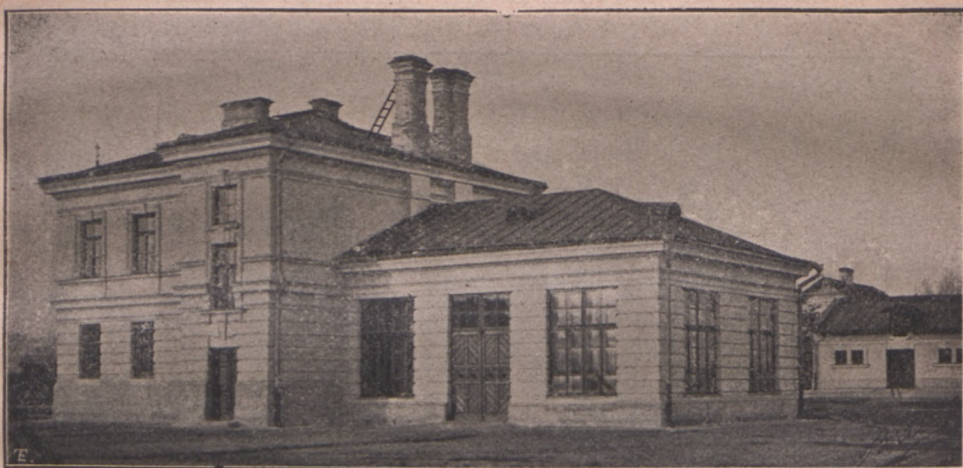
nej i budynkiem epizoocyologii i bakterjologii. Część parterowa przeznaczona jest na kuźnię, oświetloną z 3 stron 7 dużymi oknami. W części jednopiętrowej, na parterze, znajduje się mieszkanie dla kowala i gabinet nauczyciela podkownictwa, obszerny pokój o 2 oknach. Na I. piętrze znajduje się mieszkanie nauczyciela kucia, składające się z 3 pokoi, przedpokoju i kuchni.

Poza budynkiem kuźni stoi mały parterowy budynek przeznaczony na skład węgla i drzewa.

We wszystkich budynkach i pomieszczeniach, z wyjątkiem wspomnianych wyżej, podłogi są drewniane, olejno pomalowane. Ogrzewanie budynków odbywa się zapomocą dostatecznej ilości pieców, oświetlenie jest gazowe. Co się tyczy zaopatrzenia w wodę budynków Instytutu, to strona ta przedstawia się bardzo

smutnie. Tymczasowo zaprowadzono wodociąg miejscowy, który zaopatruje w wodę kliniki (chirurgiczną i terapeutyczną), a w gmachu głównym mieszkanie dyrektora i klozety: pozostałe budynki i pomieszczenia pozbawione są, jak na teraz, wody. Wprawdzie projektowanem jest zaopatrzenie pozostałych budynków i pomieszczeń w wodę w tenże sam sposób, do czego jest już i druga studnia w bliskości kuźni, lecz brak funduszków nie pozwala zrealizować projektu.

Miejscowy wodociąg urządzony jest w ten sposób, że ze studni znajdującej się w bliskości gmachu głównego pompuje się wodę do basenu umieszczonego na poddaszu tegoż gmachu, a stąd



Kuźnia.

rurami rozprowadza ją do wspomnianych wyżej budynków i pomieszczeń gmachu głównego.

Kiedy nastąpi połączenie Instytutu z ogólną siecią wodociągów miejskich? Nie wiadomo. Mając na względzie, że wodociągi znajdują się już na ulicy Grochowskiej, rada pedagogiczna Instytutu prosiła zarząd miejski o przedłużenie sieci wodociągowej w stronę Instytutu, lecz zarząd miejski, który, nawiasem mówiąc, nic nie zrobił dla naszej alma mater, dał odpowiedź nieprzychylną, motywując swą odmowę brakiem funduszków na pomieniony cel.

Oto tak przedstawia się obecny Instytut weterynaryjny w Warszawie. Personal jego nie jest zbyt liczny. Dla interesujących się naszymi sprawami weterynaryjnymi podaję skład jego:

1. Mag. Jerzy Czuiowski, dyrektor Instytutu, wykłada zootomię i histologię.

2. Mag. Paweł Zacharow, pomocnik dyrektora, wykłada epi-zoocycologiję, policyę weterynaryjną, bakteriologiję, czasowo hodowlę zwierząt i prowadzi klinikę chorób zaraźliwych.

3. Mag. Ignacy Gajewski wykłada chirurgiję teoretyczną, oftalmologiję, chirurgiję operacyjną, akuszeryę i prowadzi klinikę chorób zewnętrznych.

4. Mag. Mikołaj Mary wykłada anatomiję patologiczną i patologiję ogólną.

5. Mag. Wissarion Jewtichiew wykłada terapię ogólną, patologiję i terapię szczegółową, weterynaryę sądową i prowadzi klinikę chorób wewnętrznych.

6. Dr. Feliks Nawrocki, prof. uniw. warsz. wykłada fizyologiję.

7. Borys Stankiewicz, wykłada fizykę.

8. Mag. farm. Dymitr Dawidow wykłada farmacyę i farmakognozyę.

9. Dr. Włodzimierz Nikolskij wykłada farmakologiję i recepturę.

10. Seweryn Narkiewicz wykłada zoologiję i anatomiję porównawczą.

11. Aleksander Skrynnikow wykłada mineralogiję.

12. Mikołaj Morkowin wykłada botanikę.

13. Jan Klimm wykłada język niemiecki.

14. Mikołaj Rajewskij, prosektor, wykłada eksteryer.

15. Bazyli Uspienskij wykłada kucie koni.

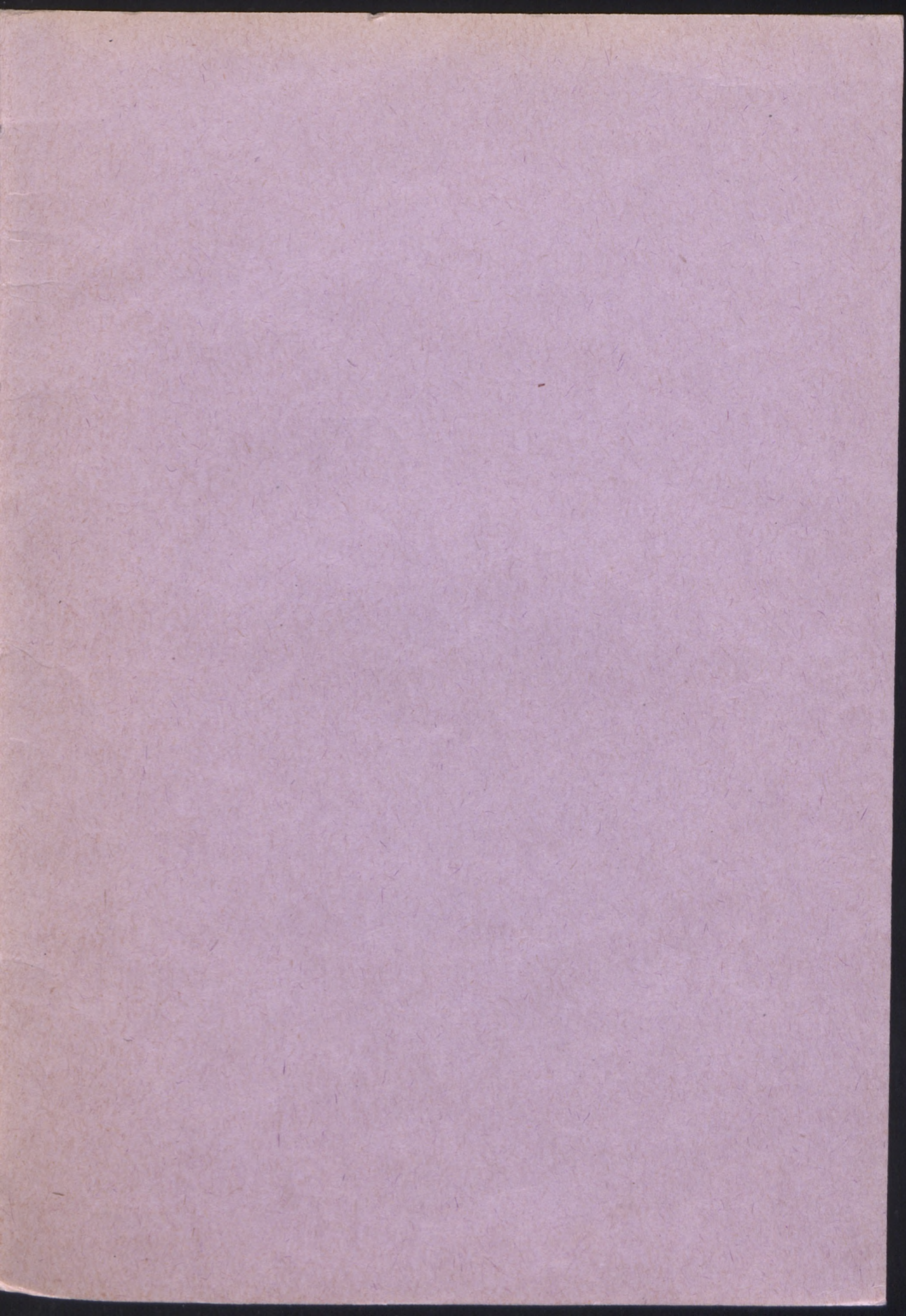
16. Bazyli Ławrow wykłada chemiję.

Laborant Władysław Żółtowski.

Asystent Szczęśnowicz.



W. S. 52/37



395952