

### মুরারি বটিকা ।

সর্ববিধ নূতন পুরাতন প্রীহা ও বরুং সংযুক্ত  
মালেরিয়া জ্বরের অধিতীয় মহৌষধ ।

দিভিল সার্জন, এন্ডিস্ট্যান্ট সার্জন ও অন্যান্য  
ডাক্তারগণ দ্বারা বিশেষ পরীক্ষিত, প্রশংসিত এবং  
চিকিৎসায় ব্যবহৃত হইতেছে । রোগের উৎপত্তি  
ও প্রতিকার সম্বন্ধে পরীক্ষার জন্য গভর্ণমেন্ট কর্তৃক  
কলিকাতায় স্থাপিত স্কুল অফ ট্রপিক্যাল মেডিসিন  
নামক সর্কোচ বিভাগের হাসপাতালে রোগীকে  
মুরারি বটিকা, সেবন করানয় আশ্চর্য ফল দর্শিয়াছে  
এবং মুরারি বটিকা মালেরিয়ার যে সর্কোচকট ঔষধ  
তাহা সপ্রমাণিত হইয়াছে । ২০ বটিকার শিশির  
মূল্য এক টাকা মাত্র ।

বেঙ্গল প্রিজার্ভিৎ কোম্পানী  
১০নং ডিবি ইটালী রোড, কলিকাতা ।



## সাপ্তাহিক সংবাদ পত্র ।

জগৎপ্রসার সংবাদ

এই পত্রের প্রথম সংখ্যা ১৯০৬ খ্রীঃাব্দে ১১ই জুলাই তারিখে প্রকাশিত হইয়াছিল।

এই পত্রের প্রথম সংখ্যা ১৯০৬ খ্রীঃাব্দে ১১ই জুলাই তারিখে প্রকাশিত হইয়াছিল।

এই পত্রের প্রথম সংখ্যা ১৯০৬ খ্রীঃাব্দে ১১ই জুলাই তারিখে প্রকাশিত হইয়াছিল।

এই পত্রের প্রথম সংখ্যা ১৯০৬ খ্রীঃাব্দে ১১ই জুলাই তারিখে প্রকাশিত হইয়াছিল।

এই পত্রের প্রথম সংখ্যা ১৯০৬ খ্রীঃাব্দে ১১ই জুলাই তারিখে প্রকাশিত হইয়াছিল।

এই পত্রের প্রথম সংখ্যা ১৯০৬ খ্রীঃাব্দে ১১ই জুলাই তারিখে প্রকাশিত হইয়াছিল।

১৩শ বর্ষ

রত্ননাথপঞ্জ—শুশিলাবাথ ২২শ আষাঢ় বৃহবার ১৩৩৩ ইংরাজী 7th July 1926.

২য় সংখ্যা ।

# হিলিংবাম

গত ৩১ বৎসরের পরীক্ষার সর্বপ্রকার মেহ রোগের সর্বোৎকৃষ্ট মহৌষধ  
বলিয়া সমগ্র ভারতবর্ষ ও ভারতবর্ষের বাহিরের দেশ সকলেও  
পরিচিত, আদৃত ও বহুল পরিমাণে ব্যবহৃত হইতেছে ।

ইহার কারণ হিলিংবামের অসাধারণ উপকারিতা ।

হিলিংবাম ১ মাত্রা হইতে ফল দেখা যায় । একদিনে মেহের জ্বালা যন্ত্রনা  
আরোগ্য করে । এক সপ্তাহে বোগ আরোগ্য করিয়া নষ্ট স্বাস্থ্য ফিরা-  
ইয়া দেয় । স্ত্রী পুরুষ উভয় জাতীয় রোগীকে সম্পূর্ণ আরোগ্য করে ।

হিলিংবাম রোগের স্বভাব "গণোৎসাহী" নষ্ট করে, তাই হিলিংবামে বোগ সারে, রোগ  
চাপা পড়ে না অর্থাৎ পুনরাক্রম করিতে পার না । এই কারণে অসংখ্য সুপ্রসিদ্ধ ডাক্তার  
হিলিংবামের পুস্তকপাঠক । জটিল রোগের নাম উল্লেখ করা গেল । ইহারে সকলেরই স্বাভাবিক  
মন আমরা পাঠ্যছি "আই, এম, এস—কর্ণেল কে, পি, ওয়ান্ট, এম, ডি, এম, এ ; এফ,  
আর, সি, এস, ইত্যাদি লেঃ কর্ণেল এম, পি, সিং, এম, আর, সি, পি, এম, আর, সি, এম  
এতদ্বারা অসংখ্য প্রশংসাপত্র পূর্ব তালিকা পুস্তক পাঠাই পত্র লিখুন ।

মূল্য	প্রতি	বড় শিশি ৩/-
"	"	মাঝারি শিশি ২/০
"	"	ছোট শিশি ১/০



স্বর্ণসচিত্রিত মালস—স্বায়ম্বিক দৌর্বল্যের মহৌষধ । পায়দ  
গরমা এবং বাবতীয় রক্তদুষ্টিতে অব্যর্থ ।

আজকাল স্বায়ম্বিক দৌর্বল্যে অসংখ্যর সকলেই কষ্ট পাইতেছেন—তার উপর সম্মুখে বর্ষা  
পাঁচজেন্দ্র, এ সময়ে আধরা সকলকেই জ্ঞাতো সেবন করিতে বাসি । পায়দ, গরমা প্রভৃতি রক্ত  
দৌর্বল্য জ্ঞাতো সেবনে নিগারিত হয় ; দেহ সতেজ হয় ; রক্ত বৃদ্ধি হয়, যেহেতু নূতন জীবন, নূতন  
যৌবন সম্ভার হয় । খোস, পাঁচড়া দান, অর্প, কাউর, বাত আমবাত সর্দি কাশি সমস্তই জ্ঞাতো  
সেবনে নিবারিত হয় ।

স্ট্রীলোকের জ্বর গোলযোগ, বাধক, দীর্ঘকাল ব্যাপী স্বতঃস্ফূর্তকালীন জ্বালা ও বাধা সমস্ত  
উপসর্গে জ্ঞাতো যাত্রমন্ত্রের নাম কার্য করে ।

মূল্য প্রতিপার্শি ( ১৬ দিনের উপযোগী ) ২/- ; ৩টা একত্রে ৫/০  
ডাক মাণ্ডলাদি স্বতন্ত্র ।

আর, লর্গিন এণ্ড কোং  
ম্যানুঃ—কেমিস্ট্‌ ।  
১৪৮, বহুভাজার ষ্ট্রীট কলিকাতা ।  
টেলিগ্রাম—"হিলিং", কলিকাতা

### কেশে গন্ধে সৌরভসম্পদে কেশরঞ্জনে অধিতীয় ।

কেশ-র-ঞ্জ-ন সৌন্দর্য্য বৃদ্ধি করে ।		কেশ-র-ঞ্জ-ন চিন্তাশীলের সহায় ।
কেশ-র-ঞ্জ-ন মুখকে সুন্দর করে ।		কেশ-র-ঞ্জ-ন রমণীর অতি প্রিয় ।
কেশ-র-ঞ্জ-ন চুলকে খুব কাল করে ।		কেশ-র-ঞ্জ-ন শ্রেষ্ঠ প্রেমোপহার ।
কেশ-র-ঞ্জ-ন কেশ পতন বন্ধ করে ।		কেশ-র-ঞ্জ-ন সবারই নিত্য প্রয়োজ

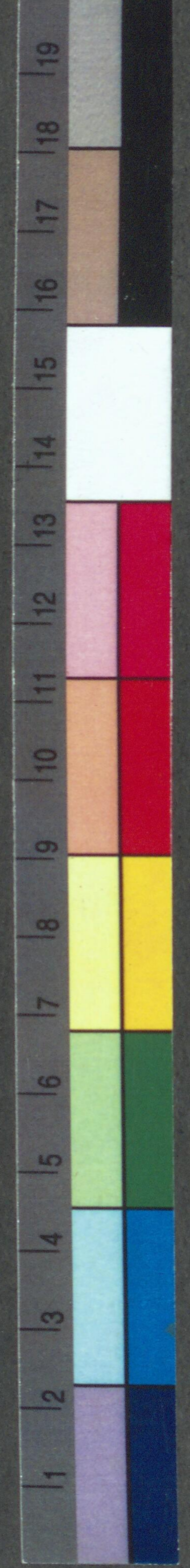
মূল্য প্রতি শিশি এক টাকা ডাক ব্যয় সাত আনা ।  
রমণী-রক্ষার অশোক্যরিষ্টের মত শ্রেষ্ঠ ঔষধ নাই ।

অশোক্যরিষ্ট ঋষিদের উর্ধ্বের মস্তিষ্কভাগ—রমণী কল্যাণকর মহার্ঘ্য । স্ত্রীস্বভাবসুলভ ব্যাধিসমূহে  
উচার কার্যকরীশক্তি জসীম । অনেক সস্ত্রীকক্ষেত্রে অথবা চিকিৎসক পরিভ্যক্ত রোগীকে, ইহা শান্তি  
মুখময় আরোগ্য প্রদান করিয়াছে । "অশোক্যরিষ্টে" রমণীর কায়—রমণীর রোগ বিদূষিত হয়—  
আর বক্ষা রমণী বক্ষ্যস্তের দাক্ষণ নিগাশা-বন্ধন হইতে চিত্তবিস্তৃত হয় । "অশোক্যরিষ্ট" ব্যবস্থ  
করিয়া আমরা অনেক সস্ত্রীক কুল-মহিলাকে কুলসাধ্য রমণী মূলত সাংঘাতিক ব্যাধির কবল হইতে  
বিস্তৃত করিয়াছি । বাঙ্গালীর শাস্ত্রময় সংসারের লক্ষ্মীরূপী রমণীকে রক্ষা করা যদি একটা পবিত্র  
ব্রত ও কর্তব্য বলিয়া মনে করেন, তবে তাঁহাদের রোগসংবাদ শ্রবণ হাজেই "অশোক্যরিষ্ট" লইয়া  
ব্যবহার করিতে দিন ।

মূল্য প্রতি শিশি	...	১৫০ দেড় টাকা ।
প্যাকিং ও ডাকমাণ্ডল	...	৫০/- ৫প আনা ।

হতাশের আশার কথা—বিনামূল্যে ব্যবস্থা ।  
মফঃস্বলের রোগীগণের অবস্থা এক আনন্দ উদ্ভিটমহ আত্মপুর্নিক লিখিয়া পাঠাইলে,  
ব্যবস্থা পাঠাইয়া থাকি ।  
আমাদের ঔষধালয়ে তৈল, সূত, আসব, পরিষ্টি, জারিত ও শোধিত ঋতুজ্বালাদি, এবং  
বর্ণসচিত্রিত মকরঞ্জ, স্মৃগনান্তি প্রভৃতি সর্বদা সুলভ মূল্যে পাওয়া যায় ।

কবিরাজ নগেন্দ্রনাথ সেন এণ্ড কোং লিঃ  
আয়ুর্বেদীয় ঔষধালয় ।  
১৮১ ও ১৯নং লোয়ার চিৎপুর রোড কলিকাতা ।  
মানেজিং ডিরেক্টর—কবিরাজ শ্রীশান্তিপদ সেন ।



প্ৰক্ৰান্তেঃ দেবেভ্যো নমঃ



**জঙ্গিপুৰ সংবাদ ।**

২২শে আৰু বৃহস্পতি ১৩০৩ সাল ।

**যুবতী হত্যায় আসামীৰ প্ৰাণদণ্ড ।**

১৮ বৎসৰ বয়স্কা এক যুবতীকৈ হত্যা কৰাৰ অভিযোগে বেনাৰসেৰ মেসন জজ গয়া দীক্ষিত নামক জমৈক আসামীৰ প্ৰাণদণ্ডেৰ আদেশ দিয়াছেন । আসামীৰ বিবৰণে প্ৰকাশ যে গয়া দীক্ষিতৰ স্ত্ৰীৰ মৃত্যুৰ পৰে তাহাৰ স্ত্ৰীৰ ছোট ভনীকৈ বিবাহ কৰিতে ইচ্ছা কৰে । আসামী কয়েকবাৰ তাহাৰ শ্বশুৰকৈ বলিয়াছিল এনকি একবাৰ তাহাৰ শাশুড়ীৰ নিকট বলিয়াছিল । কিন্তু তাহাৰা তাহাতে লম্বাত না হওয়াতে আসামী একদিন-ৰাত্ৰে তাহাৰ শ্বশুৰ বাড়ী প্ৰবেশ কৰে এবং শ্যালিকাকৈ ফুৰী মাৰে । যুবতীৰ চীৎকাৰে সকলে জাগিয়া উঠিছিল । পুলিচ ঘটনাৰ তদন্ত কৰে এবং মৃত কালিকাৰ হাসপাতালে মৰণ-কালীন জবানবন্দী গ্ৰহণ কৰে ।

**উপপত্তিৰ জন্ম পতিকে খুন !**

নোয়াখালি জেলাৰ বেগমগঞ্জ থানাৰ জঙ্গিপুৰেৰ সৰলা নামী ১৬ বৎসৰেৰ এক যুবতী তাহাৰ ভনীপতি অশ্বিনী দেৱ সাহাব্যে তাহাৰ ৬৫ বৎসৰ বয়স্ক স্বামী গিৰিশচন্দ্ৰ দেকে খুন কৰিয়াছে । অশ্বিনীৰ সহিত সৰলাৰ গুপ্ত প্ৰণয় ছিল । কায়ৰায় তাহাদেৰ বিচাৰ হইয়াছিল, অশ্বিনী খালাস পাইয়াছে, সৰলাৰ স্বীপান্তৰ হইয়াছে ।

**নিলামেৰ ইতিহাস ।**

চৌকী জঙ্গিপুৰেৰ প্ৰথম মুন্সেফী আদালত । নিলামেৰ দিন ১৫ই জুলাই ১৯২৬ ।

- ২০০ খাং ডিঃ খুল্লাল দাস দিৎ দেং বসন্তা পাল দিৎ দাবি ১৭৭/১ পং মঙ্গলপুৰ মৌজে ইংলিচ ৫৬৪ কাৎ ৩৪/১০ আঃ ১০০
- ১৮৮ খাং ডিঃ ভজহৰি নাথ দিৎ দেং মাতৰুৰ মণ্ডল দাবি ১১৫৭/১ পং গণকৰ মৌজে পানানগৰ ২১০৩/১ কাৎ ১২৭১২৭ আঃ ১০০০
- ৮৭ খাং ডিঃ প্ৰভাতকুমাৰ চৌধুৰী দিৎ দেং নীলকণ্ঠ সাহা দিৎ দাবি ২৫৬০ পং সমথালি মৌজে মোনিটোলা ৫১০ কাৎ ৩৪/৭১০ আঃ
- ৯১ খাং ডিঃ সেবাইত নন্দকুমাৰ বড়াল দিৎ দেং সুশীলা ফুন্দৰী দেবী দাবি ১৪১/০ পং গণকৰ মৌজে কয়ালীপটা ১/২৫০ কাৎ ৫, আঃ ১৫
- ৯২ খাং ডিঃ ঐ দেং ঐ দাবি ১৪৬৯ পং গণকৰ মৌজে মূলাপটা ২/১০ কাৎ ৬৬১০ আঃ ১০০
- ৯৩ খাং ডিঃ ঐ দেং প্ৰেমময়ী দাসী দাবি ১৩৩/৫ পং গণকৰ মৌজে কয়ালীপটা ১/২ কাৎ ১২১/০ আঃ ১৫০

- ১৪৫ খাং ডিঃ হীৰেন্দ্ৰনাথ ৰায় দিৎ দেং বৈদ্যনাথ সাহা দাবি ১৪১/৬ পং সুলতানউজিয়ান মৌজে হিলোড়া ১/১১০ কাৎ ৬০/১২ আঃ ৫
- ২০৪ খাং ডিঃ সেবাইত কুমাৰী কৃষ্ণকামিনী দাসী দেং মালবন্ধু মূলা দিৎ দাবি ২৮০০ পং ৰাজসাহী মৌজে সাহাবাজপুৰ ১৪৪০ কাৎ ৩১/০ আঃ ১০০
- ২২৩ খাং ডিঃ কুমাৰ ইন্দ্ৰনাথৰাং সিংহেৰ এট্টেৰ একজিকিউটাৰ কুমাৰ বেগীন্দ্ৰনাথৰাং সিংহেৰ দেং তেহু সেখ দাবি ২২৬৬ পং ইসলামপুৰ মৌজে হাজিপুর ১/৪১০ কাৎ ৬৪/০ আঃ ৫
- ২২৪ খাং ডিঃ ঐ দেং মনুসুন্দন সরকার দিৎ দাবি ৬৩১/৩ পং ঐ মৌজে বামুয়া ২১/৩ কাৎ ১৫, আঃ ৩০০
- ২২৫ খাং ডিঃ ঐ দেং বিনোদ মণ্ডল দিৎ দাবি ১০৩১/৬ পং ঐ মৌজে হাজিপুর ৩৭/১০ কাৎ ২৫১/১১১০ আঃ ৭৫
- ২৩৪ খাং ডিঃ ব্ৰজবাবা দেবী দেং ঋগেশ্বৰ মাধি দিৎ দাবি ৩১৬/০ পং মঙ্গলপুৰ মৌজে ইংলিচ ১১/২ কাৎ ১৪১/১৩ আঃ ২০০
- ২৪২ খাং ডিঃ পূৰ্ণজ্ঞ চট্টোপাধ্যায় দেং বিদ্যাত্ত মণ্ডল দিৎ দাবি ৩৩৬, পং গণকৰ মৌজে ৰাণীনগৰ হীপ চড় ২৫/১৬৪/০ কাৎ ৭৫২৭৭, আঃ ৩০০০
- ২৪৭ খাং ডিঃ সেবাইত গুৰুচৰণ সিংহ দেং আবহুল কৰিম বিশ্বাস দিৎ দাবি ১৭১০ পং সমথালি মৌজে কানাই-মটা ১/৭ কাৎ ১১, আঃ ১০০
- ২৪৮ খাং ডিঃ ঐ দেং ঐ দাবি ২৭৬/০ পয়গগদি ঐ ১৪১০ কাৎ ১১/৮১০ আঃ ৮
- ২৪৯ খাং ডিঃ ঐ দেং নব্বত হোসেন শিঞা দিৎ নাৰালক পক্ষে কোট গাৰ্জেন বাবু প্ৰমথনাথ সাহা দাবি ৪০৬/৬ পং চাঁদপুৰ মৌজে নওদাটুলি ৫/২১০ কাৎ ৪২/১৫ আঃ ২৫
- ২৫৪ খাং ডিঃ মাদালাল বয়দেৰ দিৎ দেং জ্যোতিন্দ্ৰনাথ পাণ্ডেৰ দিৎ দাবি ২৪২/০ পং মঙ্গলপুৰ মৌজে মহেশপুৰ ১৪ কাৎ ১৬১০ আঃ ১০০
- ২৫৯ খাং ডিঃ মাদালাল বয়দেৰ দিৎ দেং মেহেদি বিশ্বাস দিৎ দাবি ১৫৮/০ পং মঙ্গলপুৰ মৌজে দেবীপুৰ ৬০ কাৎ ১১৬/১০ আঃ ১০০, সন ১৩৩২ সাল হইতে ৭০ হিঃ প্ৰতি টাকায় বৃদ্ধি হইবে ।
- ২৬২ খাং ডিঃ শ্ৰীকৃষ্ণ চক্ৰবৰ্তী দেং নাথনমুনি দাসী জগজ্জ মুত গগনচন্দ্ৰ দাস দাবি ৭১/০ পং সুলতান উজিয়ান মৌজে ডাই ১৩৭১১ কাৎ ১১১/৫ আঃ ৫০০
- ২৬৯ খাং ডিঃ বনুনাথ চৌধুৰী দিৎ দেং নিতাই মণ্ডল দিৎ দাবি ২১/০ পং জোয়াৰ বিয়াহিমপুৰ মৌজে কিঃ কিশোৰপুৰ ৫০ কাৎ ৩১/১০ আঃ ১৫
- ২৭০ খাং ডিঃ ঐ দেং বিনোদ মণ্ডল দাবি ২০/১ পং ও মৌজে ঐ ৩৬২ কাৎ ৫/১০ আঃ ১৫
- ২৭৪ খাং ডিঃ ঐ দেং উমেশচন্দ্ৰ মণ্ডল দাবি ১৩১০ পং ও মৌজে ঐ ১১০ কাৎ ৩, আঃ ১০০
- ২৮৬ খাং ডিঃ কুমাৰ প্ৰতাপচন্দ্ৰ পাণ্ডে দেং মাহাৰুদ্দি সেখ দিৎ দাবি ২৭৪/৬ পং ৰাজসাহী মৌজে কুণ্ড লোকাই-পুৰ ২৬৩ কাৎ ২৬/ আঃ ২৫
- ২৯১ খাং ডিঃ সৈয়দ মহসেন আলি মিঞা দিৎ দেং কোৰবান আলি মিঞা দাবি ৫৪৬/১০ পং সুলতান উজিয়ান মৌজে হাকুৰা ১৫৬৩০ কাৎ ৭, আঃ ৫০০
- ১০২ মনি ডিঃ সুলতান মৌলা দেং আইওব সেখ দাবি ৮৮, পং সুলতানউজিয়ান মৌজে কুছমগাছি ১১২১ কাৎ ২৬/১ আঃ ২৫, ২নং লাট ঐ মধ্যে ১৪ কাৎ ১/১০ আঃ ৫, ৩নং লাট ঐ মধ্যে ১৪ কাৎ ১/ আঃ ১৫, ৪নং লাট ঐ মধ্যে ১০ কাৎ ১, ১৫১ আঃ ২৫, ৫নং লাট পং ৰাজসাহী মৌজে সাখুলিয়া ২/ কাৎ ৬, আঃ ৩০০
- ২৫০ মনি ডিঃ লক্ষ্মীনাথৰাং দেং হেৰাৰী মণ্ডল দাবি ৫৫/০ পং ৰাজসাহী মৌজে খাপড়া ৪/ কাৎ ৬, আঃ ৪২
- ২৬৮ মনি ডিঃ কণিত্বেৰু সেন দেং সুশীলা মাধি দাবি ৩৪১০ পং মঙ্গলপুৰ মৌজে মিত্ৰপাড়া ১৩ কাৎ ৬০/ আঃ ২৫
- ৩২৬ মগেজ ডিঃ পৰজকুমাৰ দাস দেং মণীন্দ্ৰচন্দ্ৰ পাল স্বৰ্ণকৰ দাবি ২৫১, ৩ পং গণকৰ মৌজে চান্দিনাপটা ১/ কাৎ ২, আঃ ১০০০

- ২৮৯ মনি ডিঃ কোবাদ সেখ দেং আবহুল মতলব সেখ দাবি ২৮২৩/৩ পং গণকৰ মৌজে বনুনাথপুৰ ৬০১০ কাৎ ৪১০/১৫ তন্মধ্যে বাৰীৰ ৭০ অংশ বাবে ৬০/০ অংশ মাটি কোটা মায় ২ খানা ডাং বৰ, ২ খানা বৰ কোটা ও কপটি চৌকাঠ চাল ছাপুৰ নওয়া জিমা বাশ ৮ খোপ গন্ধি আন্দাজ ৮০০ নেলা আত্ৰ বৃক্ষ ১ পেড় কাঠাল বৃক্ষ ৩ পেড় আকাঠা সূকাঠাল আঃ ১০০০
  - ১০০ অন্য ডিঃ গৌৰচন্দ্ৰ দাল দিৎ দেং সুদান দানী দাবি ২২৮, পং গণকৰ মৌজে আলমপুৰ ১/৩৬ কাৎ ৩১/৫ আঃ ১৩৫
  - ৩১৮ মগেজ ডিঃ ৰাখালচন্দ্ৰ কৰ্মকাৰ দেং হিমাইত মণ্ডল দিৎ দাবি ৫৩২৬৬ পং আসননগৰ মৌজে পিয়ারাপুৰ ৭/ কাৎ ৭, তাহাৰ অন্তৰ্গত ২১১১ ও আমাৰ নিজ নামে ১৩১ কাৎ ১০ একুনে ৩/ আঃ ৭৫
- চৌকী জঙ্গিপুৰেৰ দ্বিতীয় মুন্সেফী আদালত । নিলামেৰ দিন ১৯শে জুলাই ১৯২৬ ।**
- ৩১ খাং ডিঃ ৰাণী জ্যোতিন্দ্ৰী দেবী দেং গিৰিশচন্দ্ৰ সাহা দিৎ দাবি ২০১/৬ পং কুছনপুৰ মৌজে বেনিগ্ৰাম ৩৯ শতক কাৎ ১১/ আঃ ১৫
  - ১৫১ খাং ডিঃ ঐ দেং প্ৰতাপচন্দ্ৰ চৌধুৰী দাবি ২৪১/১০ পং কাশিমনগৰ মৌজে জোত বাইছাৰিয়া ৫১ শতক কাৎ ১৩ আঃ ২০
  - ৮৭ খাং ডিঃ শচীন্দ্ৰনাথ ৰায় দিৎ দেং দিল্লিৰ মণ্ডল দিৎ দাবি ২০১/৯ মৌজে শিবপুৰ ৫১৪ কাৎ ৫৬/২ আঃ ১০০
  - ১৫৬ খাং ডিঃ ঐ দেং ৰসময় সিংহ দিৎ দাবি ১৭০/১০ মৌজে অহুপনগৰ ৮ ছাম ৬/ কাৎ ৬০ আঃ ৫
  - ১২৭ খাং ডিঃ ঐ দেং নন্দনমোহন দাস দিৎ দাবি ১১২/১০ পং সুলতানউজিয়ান মৌজে বিষ্ণুপুৰ ১৫/ কাৎ ১৩১ আঃ ১৫
  - ২৯৭ খাং ডিঃ ঐ দেং মফদাহুন্দৰী দানী দাবি ৩৮০/৯ পং কাঁকজো মৌজে নিজ গ্রাম ধুলিয়ান ১১ ডেসিমল কাৎ ৫০/ আঃ ২৫
  - ২৮০ খাং ডিঃ ঐ দেং যোগেশ্বৰ বোৰ দাবি ৫০১/৬ পং ও মৌজে ঐ ১৫৭ শতক কাৎ ৬৬/ আঃ ৩৫
  - ২৮১ খাং ডিঃ ঐ দেং বনোন্দ্ৰ সরকার দাবি ৬২১/৬ পং ঐ মৌজে শিবতলা ৩৩৩ শতক কাৎ ১০১/১০ আঃ ৫০
  - ১০৪ খাং ডিঃ হীৰেন্দ্ৰনাথ ৰায় দিৎ দেং মনুন্দ্ৰ আলি বিশ্বাস দিৎ দাবি ৪৩৬/৫ মৌজে অহুপনগৰ ১০ ছাম ২০-২ কাৎ ৭১/১ আঃ ৪০০
  - ২০২ খাং ডিঃ ঐ দেং বিনোদলাল সাহা দিৎ-দাবি ১৩৪৫ মৌজে ঐ ২ ডেসিমল কাৎ ৬০ আঃ ৫
  - ১৯৫ খাং ডিঃ জগদীন্দ্ৰনাথ চৌধুৰী দেং দেবু মাল দাবি ১৪/৯ পং গণকৰ মৌজে দক্ষিণগ্ৰাম কালিকাপুৰ ৩১ কাঠা আন্দাজ বসন্ত বাটী কাৎ ৬/১৫ আঃ ১০, মায় চাল ছাপুৰ চৌকাঠ কপাট নওয়া জিমা তলস্ব জমি ।
  - ২০৩ খাং ডিঃ মাদালাল বয়দেৰ দিৎ দেং হামিদ সেখ দিৎ দাবি ১৮১/১ পং মঙ্গলপুৰ মৌজে ধুলিগাড়া জোত ৰামচাঁদ ৬৩ কাৎ ২১/১০ জমায় আদান বাবে ১১/ আঃ ১০০, ১৩৩২ হইতে ৭০ হিঃ বৃদ্ধি হইবে ।
  - ২১১ খাং ডিঃ ঐ দেং আতাউদ্দিন খাঁ দিৎ দাবি ৯১/৬ পং ৰাজসাহী মৌজে অহুপনগৰ ১০ কাৎ ১১০ আঃ ৫, ১৩৩২ হইতে ৭০ হিঃ বৃদ্ধি হইবে ।
  - ২১২ খাং ডিঃ ঐ দেং মনিৰুদ্দিন আহমদ চৌধুৰী দাবি ৯১০ পং ও মৌজে ঐ ১ কাৎ ৬০ আঃ ৫, ১৩৩২ হইতে ৭০ হিঃ টাকায় বৃদ্ধি হইবে
  - ২২৩ খাং ডিঃ মহাৰাজ বাহাদুৰ সিংহ দেং কাজি আবহুল মজিদ দিৎ দাবি ৩০০/৩ পং গোয়াস মৌজে গোহুলতা ৪/ কাৎ ৩৭/ আঃ ২৫
  - ২২৪ খাং ডিঃ ঐ দেং বোকাড়ি সেখ দাবি ১১১/০ পং ও মৌজে ঐ ১৪ কাৎ ৬/১৬ আঃ ৫
  - ২২৫ খাং ডিঃ ঐ দেং মনুন্দ্ৰ আলি মিঞা দাবি ৭৫১০ পং ও মৌজে ঐ ৫/ কাৎ ১০১/০ আঃ ৪০০
  - ২২৮ খাং ডিঃ ঐ দেং জয়নাল হক সেখ নাৰালক দিৎ গাফে উকিল বাবু শয়খচন্দ্ৰ ভট্টাচাৰ্য্য দাবি ৫৩০/১৫ পং ও মৌজে ঐ ৩১০ কাৎ ১৭, ১৩১ আঃ ৩৫

২৭৬ খাং ডিঃ ঐ দেং গদাধর মিশির নাবালক পক্ষে  
অলি মাজ ও স্বয়ং ইন্মতি দেবী দাবি ৮২৬৯ পং কোড়র-  
প্রতাপ মোজে বনিয়া ৪৮ কাত ১০৬/১০ আঃ ৮০

২৩৩ খাং ডিঃ কুমার বীরেন্দ্রনাথ রাম বাহাজর দেং  
শশিভূষণ রায় দিঃ দাবি ৬২৬৬ পং গনকর মোজে দিয়ার  
রঘুনাথপুর ১০৬০৬ কাত ৮৬৫ আঃ ৫০

২৬৮ খাং ডিঃ সাজ্জাদ আহমদ চৌধুরী দেং এরাযন  
বিবি দাবি ৯৯ পং কোড়রপ্রতাপ মোজে জাফরাবাব  
১০১১৩৪ খুল কাত ১০১/৩ আঃ ৭৫

২৮২ খাং ডিঃ দিগম্বর দাস দেং মনমুহর বিশ্বাস দিঃ দাবি  
৩১১৯ পং রাজসাহী মোজে অদিতনগর ৫১০ কাত ৪৮/০  
আঃ ২০

১০৮ মনি ডিঃ বিকৃতেন্দ্র দত্ত দেং লক্ষ্মীনারায়ণ পাণ্ডে  
দাবি ৫২/ পং গনকর মোজে মুকুন্দবাটী ৮১৩ কাত ১১/১  
আঃ ৫০ উক্ত জমা মধ্যে ৭১০ বিবা

১৫৪ মর্গেজ ডিঃ গৌরগোপাল মিত্র দেং গয়ারাম  
মণ্ডল দিঃ দাবি ১০৯৩৬০ পং ককুনপুর মোজে গোবিন্দপুর  
৫১৩ কাত ৩ আঃ ১০০

**পণ্ডিত প্রেস :**

এই প্রেসে জমিদারী সেরেসতার চেক,  
দাখিলা, আরজী, ওকালতনামা, নিমন্ত্রণ পত্র,  
বিবাহের প্রীতি-উপহার, স্কুলের প্রাপ্তপত্র,  
বেতন আদায়ের রসিদ, ট্রান্সফার সার্টিফিকেট,  
সেটেলমেন্টের নানারকম করম প্রভৃতি  
বাংলার ছাপার কাজ নূতন অক্ষরে সুন্দর ও  
সস্তর হইয়া থাকে। পরীক্ষা প্রার্থনীয়।

কার্য্যাপ্রায়স্ক পণ্ডিত প্রেস।  
রঘুনাথগঞ্জ, (মুর্শিদাবাদ।)

**সম্পত্তি বিক্রয়ের নোটিশ।**

ষ্টেট কাকুনতলা মধ্যম তরফে ঋণ পরিশোধার্থে নিম্ন-  
লিখিত মহালদ্বর উক্ত ষ্টেটের কাকুনতলাস্থিত কামরাবাটী  
মোকামে প্রাক্তন নীলামে সর্বোচ্চ ডাকে আগামী ১৮ই  
জুলাই (২রা শ্রাবণ সোমবার) তারিখে বিক্রয় করা হইবে ;  
এবং প্রাক্তন নীলামের সর্বোচ্চ ডাক উপরুক্ত মূল্য বলিয়া  
বিবেচিত হইলে ঐ দিবসেই নীলাম চূড়ান্ত করা হইবে।  
প্রাক্তন নীলামে অন্যান্য জাতীয় বিষয় নিম্ন স্বাক্ষর-  
কারীর নিকট জানাতে পারিবেন।

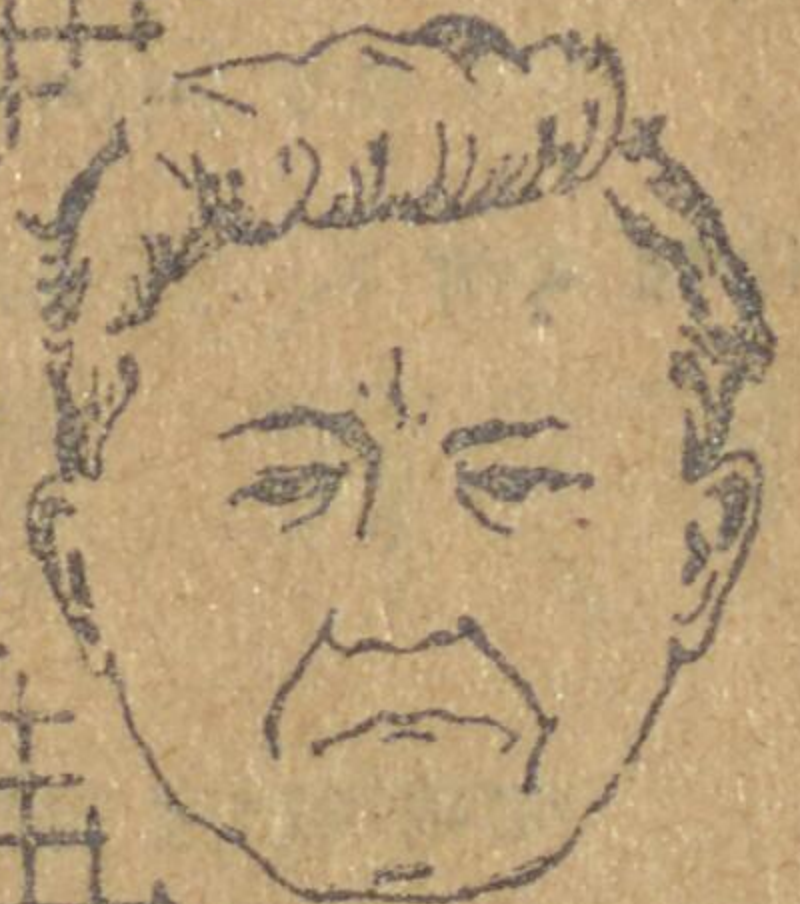
মহালের নাম।  
১। ভিহি বড়শিমুল ও তদন্তর্গত নিম্বর ও জোতজমা।  
২। তাঃ বিজয়পুর ঐ মধ্যে নিম্বর ও জোতজমা।  
শ্রীগঙ্গাচরণ গুহ বাসনবিশ  
ম্যানেজার।

**বিজ্ঞাপন।**

এই জেলার Anti-Malarial Co-operative  
Society গণকে ( বাহারা আছেন বা হইতে ইচ্ছা করেন )  
জ্ঞাতার্থে জানান হাইতেছে যে এই বৎসর হইতে Regis-  
tered হইবার পূর্বে ডিস্ট্রিক্ট বোর্ডের চেয়ারম্যানকে আবে-  
দন করিলে সাহায্য পাইবেন। স্থানীয় মেম্বরণ বত চাঁদা  
তুলিবেন তাহার অল্পপাতে চাঁদা পাইবেন। চেয়ারম্যানের  
দরখাস্তের সহিত সাবডিভিসনাল অফিসারের বা ডিস্ট্রিক্ট  
হেলথ অফিসারের সার্টিফিকেট দিতে হইবে। এক বৎ-  
সরের ভিতর Registered হইতে হইবে। বিশেষ  
বিবরণের জন্য নিম্ন স্বাক্ষরকারীর নিকট গজ লিখুন।

ডাক্তার পি, সি, রায়, এম, বি, ডি, পি, এইচ,  
ডিস্ট্রিক্ট হেলথ অফিসার,  
বহরনপুর, ( মুর্শিদাবাদ। )

**চুল/মাথা/দেখা**



মাথা ধরা, মাথা ঘোরা, শারীরিক অবসাদ,  
অনিদ্রা, ঘিটখিটে মেজাজ, কাজে অনিচ্ছা,  
ইত্যাদি দুর্বল মস্তিষ্কের লক্ষণ।



চুলের বিবর্ণতা ও অকাল পকতা, চুল  
ওঠা, টাক, মরামাস, খুস্কি, ইত্যাদি  
কেশ-সংক্রান্ত পীড়া।

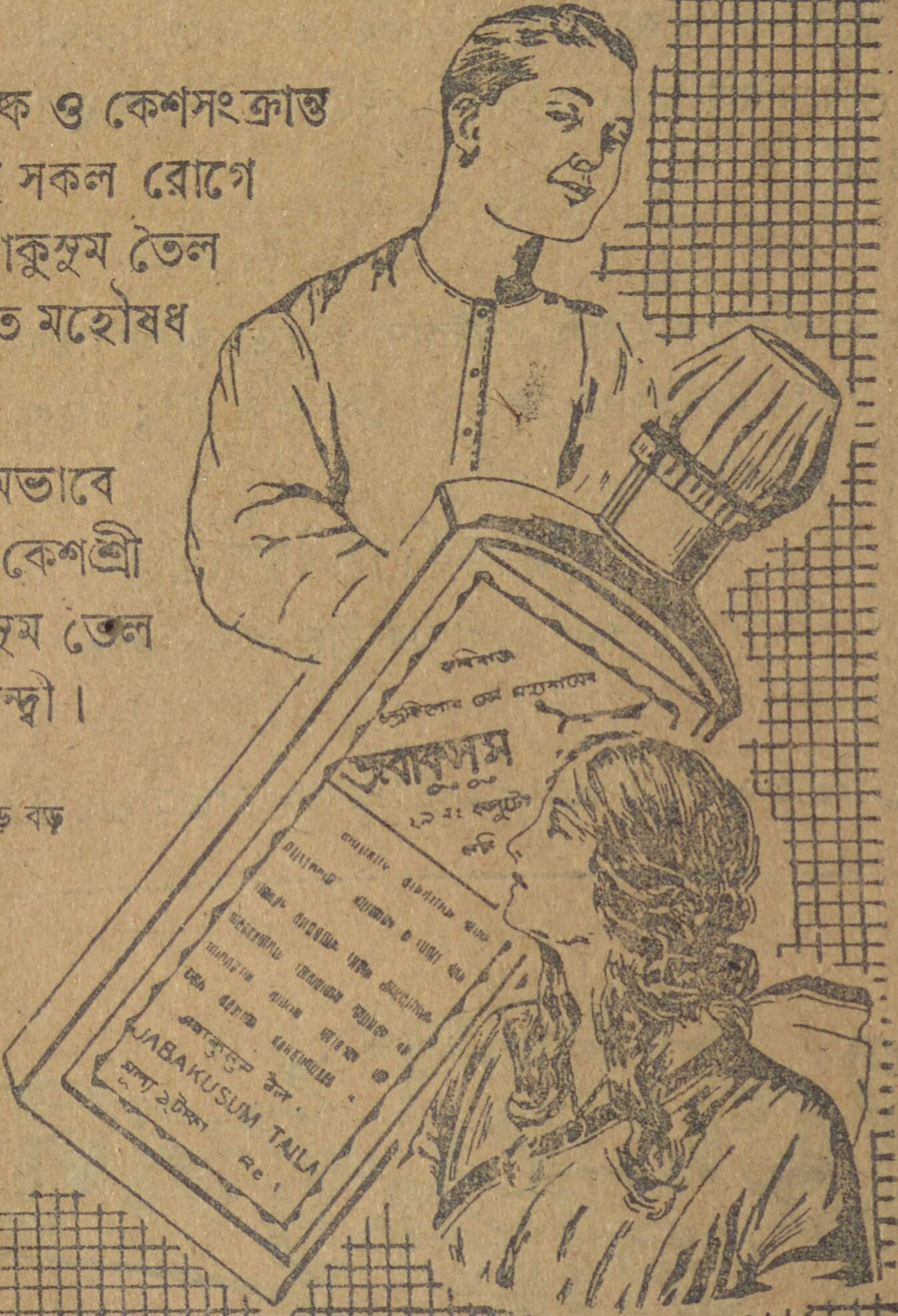


মস্তিষ্ক ও কেশসংক্রান্ত  
এই সকল রোগে  
জবাকুম তৈল  
পরীক্ষিত মহোষধ

কার্যপটুতা সমভাবে  
সংরক্ষণে ও কেশশ্রী  
সংবর্দ্ধনে জবাকুম তৈল  
আজও অপ্রতিবন্দী।

জবাকুম তৈল প্রত্যেক বড় বড়  
দোকানে পাওয়া যায়।

১স, কে, লেন এণ্ড কোং লিঃ  
২৯ নং কল্টোন ষ্ট্রীট  
কলিকাতা।



**ডাঃ এন, এল, পালের  
সুদর্শন সার।**

( সর্ববিধ জরের অমোঘ ব্রহ্মসূত্র )  
ছই দিন সেবন করিলেই ফল বুঝিতে  
পারিবেন। বিশেষতঃ ম্যালেরিয়া জরের  
হাত হইতে নিষ্কৃতি পাইতে হইলে সুদর্শন  
সার ব্যবহার করুন। গ্ৰীহা ও যকৃত  
সংশ্লক্ক জরে ইহা মস্তশক্তির ন্যায় কার্য্য  
করে। মূল্য প্রতি শিশি ৬০ বায় আনা

ডাঃ নন্দলাল পাল।  
রঘুনাথগঞ্জ।

**সর্বজ্বর বিনাশক  
ব্রিটন নিক্‌শচার।**

ম্যালেরিয়ার হাত হইতে একেবারে  
নিষ্কৃতি।  
অদ্যই আনিয়া লউন।  
বড় শিশি ১৬ মাত্রা ১।০  
ছোট শিশি ৮ মাত্রা ৬০ মাত্র।  
ব্রিটন ফার্মেসী।  
৬৯, বুকিয়া ষ্ট্রীট, কলিকাতা।

# তুদিন থাকিবে না, শীঘ্রই সুদিন কিরিয়া পাইবে।

শুধু অর্থাভাবই যে মানবের তুদিনের কারণ সে কথা ঠিক নহে। জিনিষের দুর্শ্রুত্ব, বিলাসিতা, শরীরের ব্যাধি এই কয়টিই হচ্ছে অশ্রুতম কারণ। ব্যাধির ভিতর শুক্রক্ষয় জনিত পীড়াই ভীষণ। শুক্র অধিক ক্ষয় হইলে কি হয় শুনুন। এক ফোঁটা শুক্র ৪০ কোঁটা সন্তানের সমান। কুপথে থাকা বশতঃ বা কুশ্রুতবাহেতু অকালে যে বীৰ্য্য নষ্ট হয়, তাহা অপেক্ষা ৪০ গুণ রক্ত শরীর হইতে বহির্গত হইয়া যায়। শরীরের রক্ত অধিক ক্ষয় হইলে, যাবতীয় অবয়বেরই শক্তি হীনতা উপস্থিত হয়। ইহা হইতে পরিত্রাণ পাইলে আর তুদিন থাকিবে কেন? তুদিন দূর করিতে হইলে শরীর সুস্থ ও রক্ত বৃদ্ধি করা একান্ত কর্তব্য।

রক্ত বৃদ্ধি করিয়া শুধু কাল কাটাঁইবার ইচ্ছা থাকিলে কলিকাতার ২১৪নং বহুবাজার স্ট্রীটস্থ এম. জি. শাস্ত্রীর আবিষ্কৃত আতঙ্ক নিগ্রহ বটিকা ও অমৃতার্থণ অবলম্বন একযোগে সেবন করুন। সেবনে নষ্ট স্বাস্থ্য পুনরুদ্ধার হইবে। উভয়ের মূল্য ৩ তিন টাকা।

বিস্তারিত জানিতে হইলে ঐ ঠিকানা হইতে অগ্লামাঙ্কন বা কামশাস্ত্রখানি লইয়া পাঠ করুন। মূল্য ত নাইই; ডাকে লইতে মাণ্ডলও লাগে না।

আতঙ্ক নিগ্রহ ও অমৃতার্থণ।

২১৪নং বহুবাজার স্ট্রীট, কলিকাতা।

# মৌলিক উপাদান



মহাব্যায় জীবনধারণের প্রধান উপাদান বৈজ্ঞানিক শক্তি বা হাটুং। মানব দেহে বৈজ্ঞানিক শক্তি সমভাষ্য থাকিলে মনুষ্য নীরোগ ও দীর্ঘায়ু হয়, বৈজ্ঞানিক শক্তি হ্রাস হইলেই মনুষ্যের মৃত্যু ঘটয়া থাকে। কাঠকে মানবদেহের বৈজ্ঞানিক শক্তি সমভাষ্য থাকিলে মনুষ্যকে নীরোগ ও দীর্ঘায়ু করে, তজ্জন্য আমেরিকার সুপ্রসিদ্ধ ডাক্তার পেটল সাহেব এই ঔষধ আবিষ্কার করিয়াছেন। ইহা বৈজ্ঞানিক ও রাসায়নিক যন্ত্রে প্রস্তুত। উহাতে প্রায় সমস্ত রোগই বৈজ্ঞানিক বলে আর অল্পক্ষণ মধ্যে আরোগ্য হইয়া থাকে। রক্ত দৌলতা, শুক্রের অল্পতা, পুরুষের হাটুং, অসিমান্দা, অর্জুণ, অর্প, উন্নয়ন, কোষ্ঠবদ্ধতা, শরশূল, শিংশোপীড়া, সর্জনকর প্রস্রাব, বহুমাত্র, তৃষ্ণা, বাত, পক্ষাঘাত, পানের সংক্রান্ত পীড়া, স্নায়ু-সংশয়ের ব্যর্থ বন্ধন, মৃতবৎস, স্থিতিকা, বৈকল্য প্রদর মুচ্ছা, বিস্তারিত, বালকদিগের বৃ-ডি, বালসাস্তি, কামি, প্রভৃতির ক্ষেত্রে ইহা মনুষ্যের মৌলিক উপাদান ডাক্তার কবিবাজী ও হাকিনা চিকিৎসায় বাহা ১ বাশি বাশি অলবায় করিয়াও সদক্ষমতা দেখা গিয়াছে, এই ঔষধে উত্তমায় চিকিৎসা প্রাপ্য হইবে। ইহার একমাত্র সেবনে মন্ডিক শিশু, মনে অসুস্থ ও স্ক্রিমের সঞ্চায় হয় এবং শরীর মনবলে দলীয়ান হইয়া উঠে। এ-মহাস ব্যাবহারের প্রতি শিশি মাণ্ডল বৃদ্ধি সমেত ২১০ দেড় টাকা।

মৌল এজেন্ট—ডিঃ ডিঃ হাজার।

ফতেপুর, গার্ডেনরিচ পোঃ। কলিকাতা।

বহুনাথপুত্র পণ্ডিত প্রেসে—শ্রীবিহারী কুমার পণ্ডিত কর্তৃক সম্পাদিত, মুদ্রিত ও প্রকাশিত।

# সুখস্বাস্থ্য

## ফুলশস্যের সুখস্বাস্থ্য।

আবার বিবাহের সময় আসিতেছে আবার বিবাহের বিধানে অনেক নরনারীর ভাগ্যলিপি সমস্তই আবেদন হইবার আহ্বানাদি আসিতেছে। মনে রাখিবেন বিবাহের স্তম্ভে, বর-কনের স্বাস্থ্যস্বচ্ছতা, ফুলশস্যের দিনে সুরমার বড়ই প্রয়োজন। ফুলশস্যের রাতে কোন বাড়ীর মহিলারা সুরমা ব্যবহার করিলে, ফুলের খবর অনেক কম হইবে। “সুরমা” সুরমা শব্দ বেলা, সহস্র মালতীর মৌর্য গৃহ-কক্ষে ফুটিয়া উঠিবে। সমস্ত মঙ্গলকাণ্ডেই “সুরমা” প্রচলন। বড় এক শিশি সুরমা অর্থাৎ মাণ্ডল ৫০ বার আনা ব্যয়ে অনেক ফুলশস্যের আনন্দ হইতে পারে।

বড় এক শিশির মূল্য ৫০ বার আনা; ডাকমাণ্ডল ও প্যাকিং ১২/০ ওগার আনা। তিন শিশির মূল্য ১২০ দুই টাকা মাত্র; মাণ্ডলাদি ১২/০ এক টাকা পাঁচ আনা।

## সোমবন্দী-কবার।

আমাদিগের এই মালদা ব্যবহারে সকলপ্রকার বাত, উপদংশ, সর্জনকর চর্মেগে, শালা-বিরক্তি ও যাবতীয় গর্ভকৃত নিশ্চয়ই আরোগ্য হয়। অধিকন্তু ইহা সেবন করিলে, শারীরিক শৌকল্য ও কৃশতা প্রভৃতি দূরীভূত হইয়া শরীর সুস্থ-পুষ্ট এবং প্রফুল্ল হয়। ইহার ব্যয় পরামর্শনাশক ও রক্তশোধক মালদা আর দৃষ্ট হয় না। বিদেশীদিগের বিলাসী মালদা অপেক্ষা ইহা অধিক উপকারক। ইহা সকল স্ত্রীতেই বালক-রক্ত-বনিতাগণ নির্নির্মে সেবন করিতে পারেন। সেবনের কোনরূপ বাধাবাহি নিম্নে নাই। এক শিশির মূল্য ২১০ টাকা; ডাক মা: ও প্যাকিং ১২/০ এক টাকা তিন আনা।

## জ্বরশনি।

জ্বরশনি—অ্যালেরিয়ায় প্রকার। জ্বরশনি—যাবতীয় জরেই মঙ্গলশক্তির ব্যয় উপকার করে। একজর, পালাজর, কম্পজর, গ্রীহা ও রক্তখাটিত জ্বর, দৌকালীন জ্বর, মজ্জাগত ও মেহঘটিত জ্বর, ধাতুহ বিষমজ্বর, এবং মুখনৈত্র্যাদির পাণ্ডুবর্তা, স্ফুটামাল্য, কোষ্ঠবদ্ধতা, অর্চরে অর্চি, শারীরিক দৌকাল, বিশেষতঃ কুইনাইন সেবনে যে সকল জর আরোগ্য হয়, সে সমস্তই এই ঔষধ সেবনে নিঃসন্দেহরূপে নিবারিত হয়। ইহার সহায়তায় যে কত ক্রিয়া হোগী নবজীবন লাভ করিয়াছেন, তাহার উদাহরণ নাই। এক শিশির মূল্য ১২০ এক টাকা, মাণ্ডলাদি ১২/০ এক টাকা তিন আনা।

## মিল্ক অব রোজ

ইহার মনোরম গন্ধ অগতে অতুলনীয়। ব্যবহারে শ্বকের কোমলতা ও মুখে লাগিয়া বৃদ্ধি পায় রূপ, মেচেস, ছুটি, ঘামাচি প্রভৃতি রোগের সকলই ইহাচারি অতিরে দুরীভূত হয়। মূল্য বড় শিশি ১০ আট আনা, মাণ্ডলাদি ১২/০ মাত্র আনা।

বাবুজী কবিবাজী ঔষধ, তৈল, মৃত, মৌদক, অম্বলেহ, বাসন, আটপ, মকরবিল, মৃগনাভি

এবং সকলপ্রকার জীবন্ত ধাতুজন্য আমরা অতি বিশুদ্ধরূপে প্রস্তুত করিয়া, বর্ণে

সুলাভরূপে বিক্রয় করিতেছি। একপ খাটি ঔষধ অনাঙ্গ দুলত।

রোগিগণ স্ব স্ব রোগবিবরণ লিখিয়া পাঠাইলে, আমরা অতি বহুসহকারে উপযুক্ত ব্যবস্থা

পাঠাইবা; থাকি। ব্যবস্থা ও উপহার জন্য শুধু আনার ডাক-টিকিট পাঠাইবেন

## কবিবাজী—শ্রীশক্তিপদ সেন।

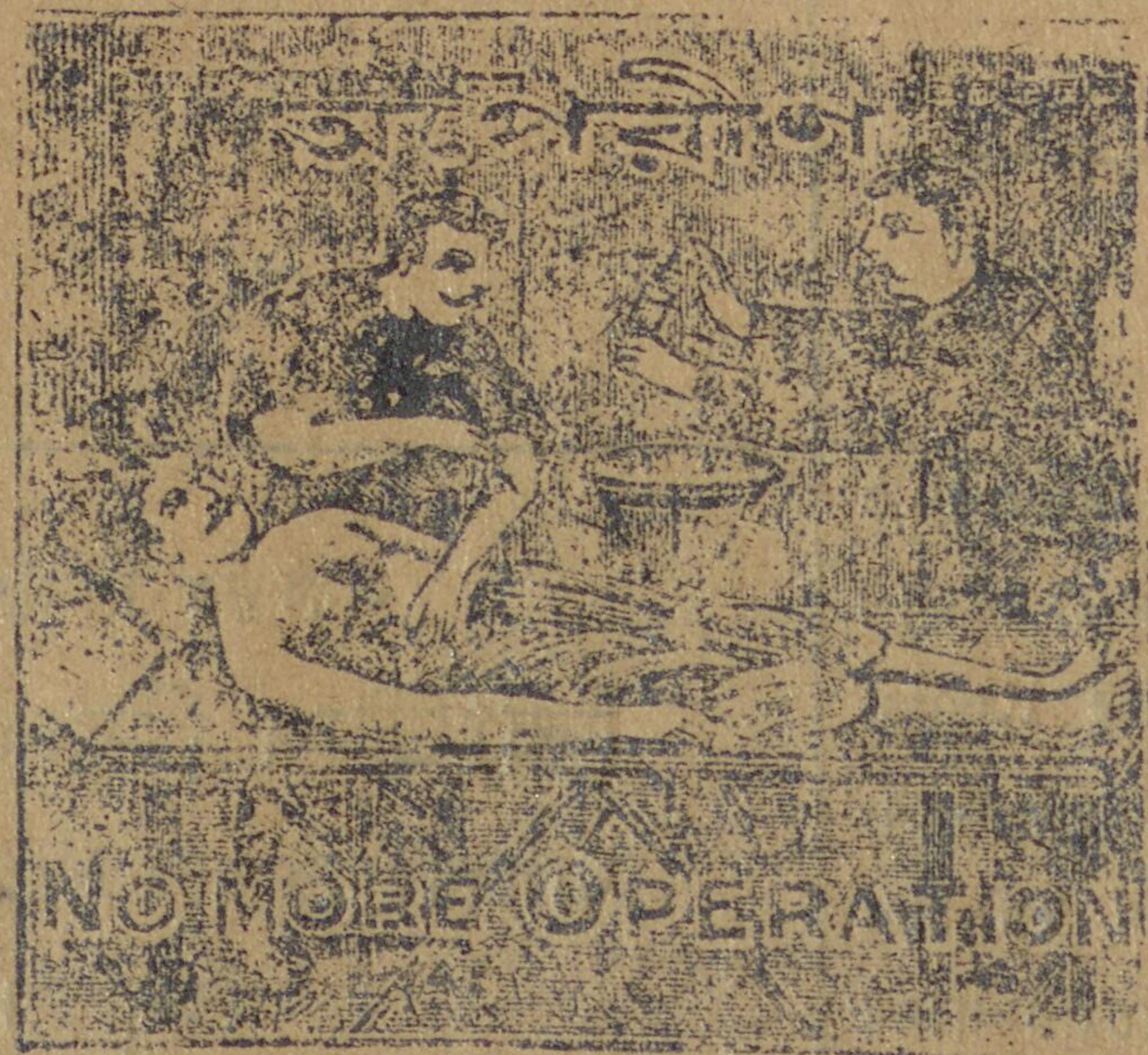
আয়ুর্বেদীয় ঔষধালয়।

১৯২ নং লোয়াব চিংপুর রোড, ট্রেডিংজার, কলিকাতা।

## ১মং। দামোদর সুরমা। ৪—

মূল্য ১০/০

ম্যালেরিয়া ও সর্ববিধ পুরাতন জ্বরের মহৌষধ। মাণ্ডলাদি স্বতন্ত্র



## ২মং। বিনা অস্ত্র আক্রোশ

### অপেরীণ। ৩—

বাগী, ফোঁড়া, ঠুনকা, উরুসুত্র, শীতলা ব্রণ, কাকবিড়ালী, পৃষ্ঠব্রণ এমন কি আব (Tumour) প্রভৃতি প্রথম অবস্থায় বাহ্য প্রয়োগে বসিয়া বাইবে, এবং বিলম্বে লাগাইলে আপনি কাটিয়া যায়।

মূল্য ১২ টাকা মাত্র, মাণ্ডলাদি ১০ আনা।

৩মং। শিরিট ক্যান্ডর ৪— মলাভা (কলেস) উদ্বাসের প্রভৃতি রোগের প্রথমস্থায় অস্ত্র ২২ই ঔষধ। মূল্য ১০/০ আনা একমাত্র ৩ শিশি ১২

৪মং। একজিন ৪— একজিন বা কাউপের একমাত্র মলম। মূল্য ১০ আনা।

## ডাক্তার—বি, ব্রায় এণ্ড কোং কমিষ্টার।

ফতেপুর, পোষ্ট গার্ডেন রীচ, কলিকাতা।