

ORIYA
ALPHABET & SPELLING
BOOK

BY
MADHUSUDAN RAO

ବନ୍ଧୁବୋଧ ।

ଶ୍ରୀ ମଧୁସୂଦନ ରାଓ ପ୍ରଣୀତ



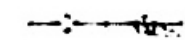
MACMILLAN & CO., LIMITED
CALCUTTA, BOMBAY AND LONDON

All Rights Reserved



ବଲେହାଗ୍ରୀ, ମହାବତୀ ।

ବର୍ଣ୍ଣବୋଧ ।



ସ୍ଵରବର୍ଣ୍ଣ ।

1 ଅ	2 ଆ	3 ଇ	4 ଈ	5 ଉ	6 ଊ
7 ଋ	8 ୠ	9 ଏ	10 ଐ	11 ଓ	12 ଔ

12

'ଐ' never used.



ବର୍ଣ୍ଣବୋଧ ।

(2)

ବ୍ୟଞ୍ଜନବର୍ଣ୍ଣ ।

କ ¹	ଖ ²	ଗ ³	ଘ ⁴	ଙ ⁵
ଚ ⁶	ଛ ⁷	ଜ ⁸	ଝ ⁹	ଞ ¹⁰
ଟ ¹¹	ଠ ¹²	ଡ ¹³	ଢ ¹⁴	ଣ ¹⁵
ତ ¹⁶	ଥ ¹⁷	ଦ ¹⁸	ଧ ¹⁹	ନ ²⁰
ପ ²¹	ଫ ²²	ବ ²³	ଭ ²⁴	ମ ²⁵

ଯ ²⁶	ର ²⁷	ଲ ²⁸	ୱ ²⁹
ଶ ³⁰	ଷ ³¹	ସ ³²	ହ ³³
ଝ ³⁴	ଞ ³⁵	ଟ ³⁶	ଠ ³⁷

37

୦ ¹	୧ ²	୨ ³
----------------	----------------	----------------

୦୩

No difference between 23 and 29
 ବ ଘ

ଅଖ	<u>ଆ</u> ର	ଈଶ	ଊନ	ଏକ
ରଖ	ଉର	ଆସ	ରଣ	ଓଟ 10.



କର	ଚକ	ଠକ	ଦଶ	ରସ
ଘର	ଛକ	ନଖ	ଯଶ	ବସ
ଶଠ	ଜଳ	ଡର	ଧନ	ସର
ଘଠ	ଝଳ	ଧର	ମନ	ଧର
ଗଠ	ବଡ	ଢମ	ଭୟ	ଟି
ପଠ	ଢ଼ି	ସମ	ଲୟ	ହିଟ 30.

ଅଲକ୍ଷ	ଦର୍ଶନ	ସହଜ	ଶୟନ
କଳସ	ଶକଟ	ସରଳ	ସମୟ
ଅସନ	ରଜକ	ସଲଖ	ସରସ

12

ବର୍ଣ୍ଣବୋଧ ।

କସ୍ତନ	ରଜତ	ସକଳ	ଓଢ଼ିଆ
ଓଜନ	ଚରଣ	ବୟସ	ଓଷଧ
ଭଜନ	ଶରଣ	ପଣସ	ଆଳୟ

ଭଲମନ । ଧନଜନ । ରଥଚକ୍ର । ଓଠଚକ୍ର । ପରପକ୍ଷ । ବରଧାକ୍ଷ ।
 ମୂଳଧର । ମୂଳକର । କଟକ ନଗର । ଧକଳ ଠଗର । ଜଳ ବର-
 ଶର । ରକ୍ତ ଚକ୍ର ।

ଅକ୍ଷର ବନା ।

କ	ଅ	କା	।	ଖ	ଅ	ଗ
ଗା	ବା	ଗୁ	ସ୍ତ	ଜା	ଝା	ଟା
ଧା	ନା	ପା	ଫା	ବା	ଭା	ମା

ଭର	ଭୃଷ	ଦୟା	ଦାତା	ରଜା
ଗାରି	କସ	ମାୟା	ମାତା	ଲଜା
କଟ	କର	ସରା	ନାଗା	ଭଷା
ପାଟ	ମସ	ଶାଖା	କାଶ	ଅଶା
ରସନା	ସଧନା	ପାଶାଣ	ସମାନ	ଶାସନ
କାସନା	ଯାଜନା	ସାହସ	ସକାଳ	କାରଣ
ଭାବସ	ଅବକାଶ	ଅଭବତ	ରାମନାଥ	ନାରାୟଣ

ଯାଦବ ବସର । ମାଧବ ହସର । ନାଗର ଝାରି । କରଷାର ଧାର ।
 ପାମାଜର ଭଲ । ଭଲ ହର ଜଳ । ଭସାଭର ରାମ । ଭୟଭର ଶାମ ।
 ଶୁଷ୍କର, ଧାନ କଟ । ଶୁଲ ଭର ଭଲ ବାଟ ।

The list has ଥି, ଥି, ନି
 Examples have ଥୁ, ଥୁ, ନି

ବର୍ଣ୍ଣବୋଧ ।

5

8

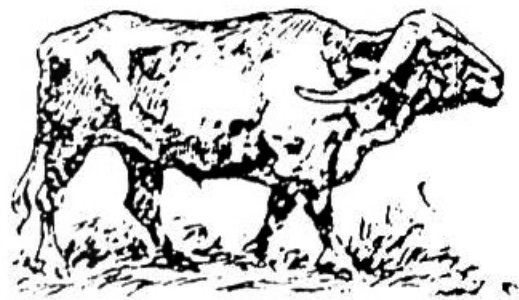
ହୁସ ରହାର ବନା ।

କ	ର	କ	।	ଖ	ର	ଖ
ଗି	ଘି	ଚି	ଛି	ଜି	ଝି	ଟି
ଧି	ନି	ପି	ଫି	ବି	ଭି	ମି
ସି	ସି	ସି	ସି	ସି	ସି	ସି

କସ୍ତ	ରକ୍ତ	କର୍ତ୍ତ	କର୍ତ୍ତ	ମଣି
ନସ୍ତ	ଝକ୍ତ	ମପ	ରକ୍ତ	ଖଣି
ହମ	ସିବ	ଚେ	ଚସ୍ତ	ହର
ପାଣି	ବଷ	ଶନ	ପପ	ଢର
ଦବା	ନିଶା	ରୁଷି	ଚଳ	ଉପି
ଶିଶିର	ଦବସ	ହରଣ	ମଚନ	ବସମ
ଅଶନି	କରଣ	କ୍ରାଳକା	ମହସ	ଛଠନ
ବଗ୍ଠର	ଅପସ୍ତୁ	ନିକଟ	ମହନା	ବସ୍ତୁର
ଅଶିଶୟ	ପରଚୟ	ଅଭିଳାଷ	ପହୁହୁସ	ଉଚ୍ଚହୁସ

ହରଣ ନ ଦବ ଧର । ଦଉଡ଼ ନା ବଡ଼ ଚର ।
 ଛକ ବହୁ କଣି ଅଶ । ରଲପାଣି କର ପନ ।

ଅରଣା ମହୁଣୀ ରହୁଛୁ ଅନାର ।
 ମହୁଣାର ପାଖ ନ ଯାଅ ଦନାର ।
 ରଞ୍ଜ ପାହୁଲଣି ନିକର କନ ।
 ଉଠ ନିଠ, ମଠ ନ କର ଅଉ ।



* ବି, ଥି, ଚି, ଧି, ବି, ରି ଚି, ଛକ୍ଚ କ, ଷ, ଦ, ହ, ବ, ଇ, ଉ, ଏପରି ମଧ୍ୟ
 ଲେଖାଯାଏ, ଶିକ୍ଷକ ମହାଶୟ ପ୍ରମୋଦକୁ ବୁଝାଇ ଦେବ ।

ମୁଣ୍ଡ	ରଦ୍ଧ	ଅସ୍ତ	ଭରୁ	ଗୁଣ
ଦୁଃଖ	ଲଦ୍ଧ	ବାସ୍ତ	ଭରୁ	ଶୁଣ
ନିରୁ	ସଦ୍ଧ	■	ଭରୁ	କୁଣ
ସରୁ	ସଧ୍ଧ	ଶିଶୁ	ଭରୁ	ଭୁଷ
ପୁର	ସାଧ	ରୁଚି	ବାହ	ଧନୁ
ସ୍ଵର	ବଧ୍ଧ	ଶୁଚି	ବାହ	ଦନ୍ତ
ମୁନ	ସୁଧା	ଶୁଚ	କୁଳ	ସୁନା
କୁକୁର	ବକୁଳ	ସୁବଳ	ସୁଶୀଳ	ମାଧୁରୀ
ଅସୁର	ସୁକୁଳ	ଧ୍ଵରୁଷ	କୁଳୀନ	ବଭୁଷ
ଚତୁର	କ୍ରାସୁମ	କୁଶଳ	ମଧୁର	ମୁରଲୀ
କୁରୁପିନୀ	କୁତାଶନ	ସମୁଦାୟ	ନିରୁପାୟ	ପୁରକଳ

not in 1901

କିଲ୍ଲ ଅ ବଡ଼ ଚନ୍ଦ୍ରର । ପଲଡ଼ ବଡ଼ ମଧୁର । ବରଲ ପୁଲର ବାସ ।
 ଚନ୍ଦ୍ରର ଚନ୍ଦ୍ରପାଶ । ଦାପ ଲଗାଲ ଦଥ । ଦୁରପଲ ଗାଲ ଦଥ ।

ଦୀର୍ଘ ଉଚ୍ଚାର ବନା ।

କ	ଖ	ଗ	ଘ	ଙ
କ	ଖ	ଗ	ଘ	ଙ
କ	ଖ	ଗ	ଘ	ଙ
କ	ଖ	ଗ	ଘ	ଙ
କ	ଖ	ଗ	ଘ	ଙ
କ	ଖ	ଗ	ଘ	ଙ
କ	ଖ	ଗ	ଘ	ଙ
କ	ଖ	ଗ	ଘ	ଙ

not in 1901

(୭)

ବର୍ଣ୍ଣବୋଧ !

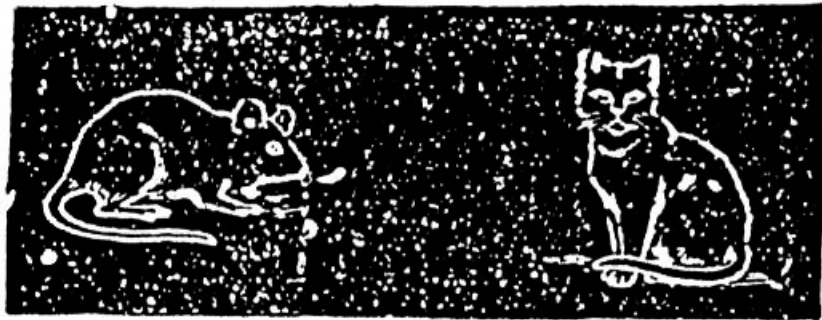
କାଳକୃଷ୍ଣ

ନିରୁପଗ

ଅପରୁପ

ଅନୁକୃତ

ଅରଲଣି ବଲର । ମୂଷା ସିବ ପଲାର ।



ମୟୂର ନାଚର । ସପୁର ପାତର । କୃପଜଳ ସୁଖାଳେ ।
ଦୂରବାଟ । ନୂଆହାଟ । ନଦୀକୂଳ । ତରୁମୂଳ ।
ନୂତନ ବାଲକ ବାଲକା । କୁମୁଦ କୁମୁମ ମାଳକା ।

ରକାର ବିନା ।

	କ	କ୍	କ	।	ଖ	କ୍	
	କ୍	କ୍	କ୍	କ୍	କ୍	କ୍	କ୍
	କ୍	କ୍	କ୍	କ୍	କ୍	କ୍	କ୍
କୃଷ	ମୃଷ	ବୃହ	ଦୃଷ	କୃଷ	କୃଷ	କୃଷ	କୃଷ
କୃଷ	ଦୃଷ	ପୃଷ	କୃଷ	କୃଷ	କୃଷ	କୃଷ	କୃଷ
ନୃପତ	ପୃଷ୍ଠ	ମୃଗାଳ	କୃଷକ	କୃଷକ	କୃଷକ	କୃଷକ	କୃଷକ
ଭଦ୍ରପ	କାଦ୍ରପ	ସଦ୍ରପ	ଯାଦ୍ରପ	ଯାଦ୍ରପ	ଯାଦ୍ରପ	ଯାଦ୍ରପ	ଯାଦ୍ରପ

not used

ଧଳାବୃଷ ବୁଲୁଅଛି । କଳିଙ୍ଗାର ଜଳ ପିଉଅଛି ।
କୃଷକ ପରଣୀ ବୃହ ଲଘୁଅଛି । ଗାଈକୁ ଦୃଷ ଦିଅ ।
କୃଷିକାରୀ ହୃଦ-କରେ ପୃଷ୍ଠବର । କୃଷିକର ପାଳେ ମାନବ ଶରୀର ।
ମୃଗ ଦୃଷ ଧାର ବୁଲୁଇ ବନ । ବାଦ ବିନାଶର ତାର କାବନ ।

ଏକାକାର ବନା ।

କ	ଏ	କେ	।	ଖ	ଏ	ଖେ
ଗେ	ଘେ	ଙ୍ଗେ	ଜେ	ଝେ	ଟେ	ଠେ
ଡେ	ଣେ	ତେ	ଥେ	ଦେ	ଧେ	ନେ
ପେ	ଫେ	ବେ	ଭେ	ମେ	ୟେ	ରୈ
ଲେ	ଶେ	ଷେ	ହେ	।		
କେଶ	ମେଷ	ଲେଶ		ରେଶୁ	ସେବା	
ବେଶ	ଶେଷ	ଦେଶ		ବେଶୁ	ସେନା	
ମେଘ	ରେଖା	ବେଶା		ସେତୁ	ଧେନୁ	
ତେଜ	ଲେଖା	ଶେଶା		ହେତୁ	ମେରୁ	
ଅଦେଶ	ବଦେଶ	କେଶବ		କେଶର	ଗଗେଶ	
ଅଶେଷ	ବିଶେଷ	ଦେବକ		ନିଷେଧ	ସୁରେଶ	

ହେଉଛୁ ଅଟିକି ଦେଖ । ମେଷକୁ ଅଟିକି ରଖ । ଗାଈରେ ଲଗାଅ
 ଅଣ୍ଟ । ଯାକଲବେଲକୁ ଚାଖ । ନଈଅତେଲ ଲଗାଅ । କେଶବର ଲୁଗା
 ମଗାଅ । ଲେଖା ପଢ଼ାରେ ଦଅ ମନ । ହେଲା ନ କର ଶିଶୁଗଣ ।
 ଖେଳା କର ହେ ମଢ଼ା ସାଉ । ଦେଖିବ ଅସ ଶୁଅ ସାଉ ।



ଏକାକାର ବନା ।

କ	ଖ	କେ	।	ଖ	କେ	ଖେ
ଗେ	ଘେ	ଙ୍ଗେ	ଜେ	ଝେ	ଟେ	ଠେ
ଡେ	ଣେ	ତେ	ଥେ	ଦେ	ଧେ	ନେ
ପେ	ଫେ	ବେ	ଭେ	ମେ	ୟେ	ରୈ
ଲେ	ଶେ	ଷେ	ହେ	।		

not used

ବର୍ଣ୍ଣବୋଧ ।

ଦୈଲ	ଦୈବ	ଦ୍ୱୈମ	ଦୈଧ
ଶୈଲ	ଶୈବ	ନୈଶ	ବୈର
ଶୈଶବ	ଦୈକତ	ବୈଶାଖ	ଶୈବାଳ
କୈଳାସ	ଦୈନକ	ଭୈରବ	କୈରବ

ଶୈଳ

ମଥାରେ ଦୈଲ ଲଗାଅ । ହେଲୁ ଶୈଲ ଉପରେ ଚରୁଅଛୁ । କୈଳା-
ସର ଶୈଶବକାଳରେ, ତାହାର ପିତା ମଉଗରେ । ଭୈରବ ଛୁଡ଼ାଧରୁଅଛୁ ।
ବୈଶାଖ ମାସେ ବଡ଼ ଖର । ଅତି ତପତ ହୁଏ ଧର ।

ଓକାର ବନା ।

କ ଓ କୋ । ଖ ଓ ଖୋ
ଗୋ ଘୋ ଗ୍ଘୋ ଘ୍ଘୋ ଘୋ ଘୋ ଘୋ ଘୋ ଘୋ ଘୋ
ଥୋ ଦୋ ଥୋ ନୋ ଯୋ ଫୋ ବୋ ଗ୍ଘୋ ମୋ ଘୋ ଗ୍ଘୋ ଘୋ
ଗୋ ଷୋ ସୋ ହୋ ।

ଲ୍ଲେବ	ଲ୍ଲେଗ	ଦୋଷ	ଯୋଗ	ସୋମ
ଶୋକ	ଲ୍ଲେଗ	ଲ୍ଲେଷ	ଦୋର	ଦ୍ୱୋମ
ଲ୍ଲେଜନ	କପୋତ	ଗୋକୁଳ	ଯୋଜକ	ଲ୍ଲେଜନ
ମେ.ଜନ	କପୋଳ	ଗୋଧୁମ	ମୋଦକ	ଲ୍ଲେଦନ

ସହୋଦର ପୁଲ୍ଲେହିତ ପରଶୋଧ ପରଦୋଷ
ଲ୍ଲେଜନ କର । ଲ୍ଲେଦନ ନ କର । ଲୋଲ ବାଜର । ରାମ ମା ଲୋଲରେ
ବସି ହୁଅଛୁ । ଲ୍ଲେଷ ଶୁଭ । ମନକୁ ଦୋଷ କର । ଗୋଲପଫୁଲ
ନିଅ । ଗୋପାଳ ସୁବୋଧ ବାଳକ ଅଟେ । ସେ ମହୋଯୋଗ ଦେଇ
ପାଠ ପଢ଼େ ।

ଗୋରୁ ଖାଉଅଛୁ କୋମଳଦାସ । ଗୋପାଳେନା ଶୁଣି କରୁଛୁ ଶୁଣ ।
ମଧୁର ବନସ୍ତୁ ବଚନ । କହି ଦୋଷିକ ଜନମନ ।

ଠିହାର ବନା ।

ଠ ଠି ଠୋ । ଠ ଠି ଠୋ
 ଠୋ ଠୋ ଠୋ ଠୋ ଠୋ ଠୋ ଠୋ ଠୋ ଠୋ ଠୋ
 ଠୋ ଠୋ ଠୋ ଠୋ ଠୋ ଠୋ ଠୋ ଠୋ ଠୋ ଠୋ
 ଠୋ ଠୋ ଠୋ ଠୋ ।

not used

ଠୋଷ	ଠୋଧ	ଠୋର	ଠୋର	ଠୋହ
ଠୋଚ	ଠୋଦ	ଠୋର	ଠୋଶ	ଠୋକା
ଠୋରକ	ଠୋରୁକ	ଠୋକନ	ଠୋଶଳ	ଠୋରକ
ଠୋରକ	ଠୋରୁକ	ଠୋରୁଷ	ଠୋଧାନ	ଠୋରକ

ଠୋଲ କର । ଠୋକା ଧର । ଠୋହ ଗୋଟିଏ ଧାତୁ । ସେଥିରୁ
 ଠୋହ, ଠୋହ, ଠୋଧ, କୋଠିଅଦ ହୋଇଅଛି । ଠୋଶ ଠୋଶ ଧାନରୁ
 ଠୋଶ ଠୋଶ ଠୋଲ ବାହାରିଲା । ଠୋଶ ବାପରୁ ଅନେକ ଠୋରୁକ
 ଅଣିଅଛି । ନାଶିଷ ମାସରେ ବଢ଼ଣାତ । ସକାଳ ବୁଲ ବଡ଼ ହୁଏ ।

deleted

ବଦଧ ପାଠ ।

ଶିଖା	ଦୁଶା	ସୀମା	ସୁଶା	କାଶା
ଶୋଭା	କୃପା	ହାନି	ସୂଅ	ସୁଖା
କୋକଳ	ସୋଡ଼ଣ	ମୋହନ	ଏକାକା	ପିପାସ
ଅକୃଷ	ସୋପାନ	ଦୟାଳୁ	ମେଧାବା	ନିଷେଧ
ବର ଗଛ	ମହୁମାଛ	ଧଳା ବୃକ୍ଷ	ଅଷାଢ଼ ମାସ	
ଧଳା ଚାଉ	ସୂଅ ଫୁଲ	କଳା ମେଘ	କୈଳାସ ଗିରି	
ହରିଣ ପଲ	ନଦୀ କୂଳ	ମିଠା ବେଲ	କାଉ ଧନାଲ	
ବୁଢ଼ା ଗାଈ	ଗଛ ମୂଳ	ସୋରଷ ତେଲ	ବଡ଼ କୋରୁକ	

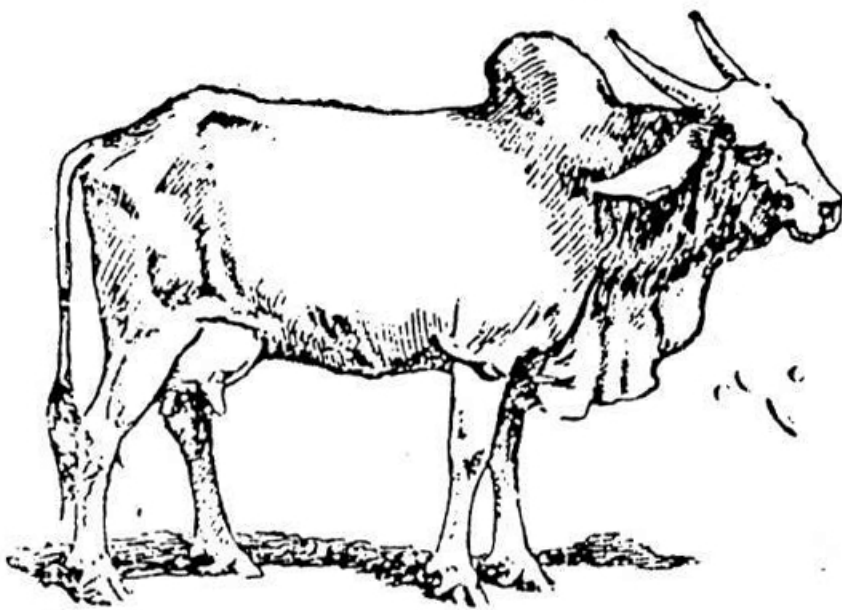
ସକାଳ ହେଲଣି । ଉଠ, ମୁଖ ଧୁଅ । ଶାଢ଼ଳ ପକନ ବହୁଅଛି ।
 ବାହାରେ ଟିକିଏ ବୁଲ ଅସ । ବଗିଚାରେ କେତେ ଫୁଲ ଫୁଟିଅଛି ।

ଅହା ଫୁଲ ଉପର ବାସୁଅଛି । ବାଉ ବୋବ'ର ଅଛି । ଚନ୍ଦ୍ରମ
 ଏଠାକୁ ଭଞ୍ଜି ସେଠାରେ ବସୁଅଛି । ବ୍ରଜଲପାଞ୍ଚ ଗହ୍ୱ ଉପରେ ବସି
 ରୁକୁଅଛି । କୋଇଲି କୁ କୁ ଡାକୁଅଛି । ଅସ, ଯୋସ୍ତ ଦେନ ପାଠ-
 ଶାଳାକୁ ସିବା । ସେଠାରେ ମନ ଦେଇ ପାଠ ହରିବା, ଗୁରୁ ଯାହା
 କହିବେ ତାହା ମନଦେଇ ଶୁଣିବା ।

ବେଳ ବୁଝିଲଣି । ଗୁରୁ ମେଲଣି ଦେଲେଣି । ଗୁରୁ ଦରକୁ ଯିବା ।
 ଘରେ ଯେଥୁ ଥୋଇ ଦେଇ ମା ଯାହା ଖାଇବାକୁ ଦେବେ ତାହା ଖାଇବା ।
 ଖାଇ ସାରି ନୁତକାଳି ଖେଳିବ । ଖେଳି ସାରିଲେ ବାପା ଯାହା କହିବେ
 ତାହା କରବ । ଦଳବେଳେ ଯାହା ପଢ଼ିଥିବା, ଶୁଣିଲେ ଘାହାକୁ ଅଉ
 ଥରେ ପଢ଼ିବା । ପଢ଼ିସାରି ରାତି ଖାଇ ଶୋଇବା । ରେବ'ର ପଢ଼ି
 ତୋର ବାଜୁଅଛି । ଗୌରୀ ଯୋସ୍ତ ପଢ଼ୁଅଛି ।

ଗାଈ ବାକୁର ଅସ ଅସ, ଖାଇବ ପଞ୍ଚାଦୁବ ଦାସ ।
 ମୋହ ପାଖରେ ହୁଅ ଛତା, ଖାଇବ ଯେବେ ଦାସ ବଡ଼ା ।

ଘୁ



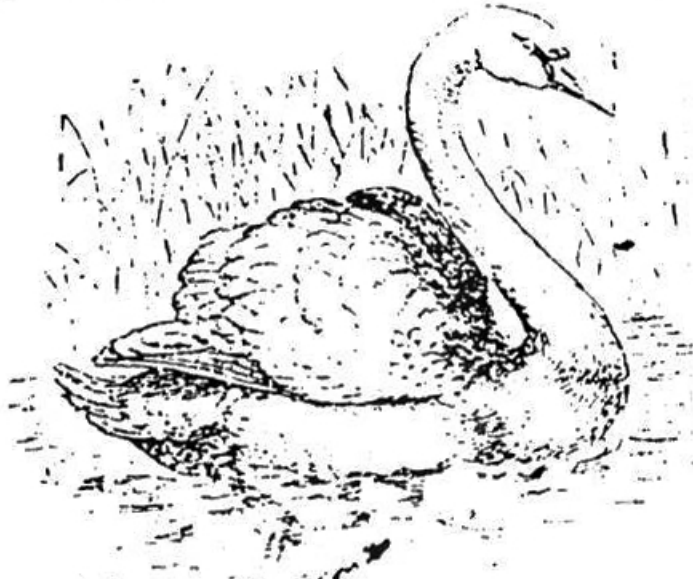
ଅହର ମୋର ପୁସି, ଖାରେ ଯେତେ ଖୁସି । ପୁଅକୁତ ମିଠା, ଖାଲକୁ
ଦିପିଠା । ମୋ ପାଖରେ ବସି, ଖାରେ ମୋର ପୁସି ।

0

(୦) ଅନୁସାର ଯୋଗ ।

ଅ	୦	ଅ୦	କ	୦	କ୦
ମା	୦	ମା୦	ସି	୦	ସି୦
ଅଂଶ	ହଂସ	ସିଂହ	ହଂସା	କଶା	
କଶ	କଂସ	ମାଂସ	ଅଂଶୁ	ଅଂଶା	
କଂଶତ	ସଂସର	ସଂଶୟ	ମାମାଂସା		
କିଂଶୁକ	ସଂଯୋଗ	ସଂବାଦ	ଦଂଶନ		

ସିଂହ ପଶୁକୁ ଅଟେ । ହଂସ ଜଳରେ ସଂତରଣ କରେ । କାକ-
ହଂସା ନ କର । ସିଂହ ବୁଲଇ ଘୋରବନେ । ନ ଶର ବହୁ ଭବଗଣେ ।
କଶା ବାଜୁଛି ନଦୀତୀରେ । ହଂସ ଢେଲୁଛି ନଦୀକାରେ ।



(୧) ବର୍ଣ୍ଣ ଯୋଗ ।

ଅ	୧	ଅ୧	କ	୧	କ୧
ନ	୧	ନ୧	ଦୁ	୧	ଦୁ୧

୪

ବର୍ଣ୍ଣବୋଧ ।

ଦୁଃଖ	ଦୁଃଖିତ	ଦୁଃସମୟ	ନିଃସଂଗ୍ରହ
ଦୁଃଖୀ	ନିଃଶେଷ	ଦୁଃସାହସ	ନିଃସହାୟ

ଦୁଃଖ ପରେ ଦୁଃଖ, ଦୁଃଖ ପରେ ସୁଖ, ଲାଗିଛି ସଦା ସଂସାରରେ ।

() ଚନ୍ଦ୍ରବିନ୍ଦୁ ଯୋଗ ।

ଉ	ଉଁ		ଗା	ଗାଁ
ଋ	ଋଁ		ବା	ବାଁ
ପାଉଁଶ	ପାଉଁର		କାହିଁ	କାହିଁଲା
ଭଉଁଶ	ଭଉଁର		ମାହିଁ	ମାହିଁଲା

ଅଳାପଳ କଷା ଲାଗେ । ପାଉଁଶ ତଳେ ନଅଁ ଅଛି ।
 ଲବ କୁଶ ଦୁହେଁ ଯାଆଁଲା ଭଲ । ସାନ ବଡ଼ ବାରି ହୁଅଇ ନାହିଁ ।
 ଚକା ଚକା ଭଉଁର । ମାମୁ ଘର ଭଉଁର ।

ହଳନ୍ତ ()

	କ୍	ଖ୍	ଗ୍	ଘ୍	ଙ୍	ଚ୍	ଛ୍	ଜ୍	ଝ୍	ଟ୍	ଠ୍	ଡ୍	ଢ୍	ଣ୍	ତ୍	ଥ୍	ଦ୍	ଧ୍	ଣ୍ୟାଦି
ସର୍	ଅସର୍	କଗର୍	ହଠାତ୍	କକ୍‌କକ୍	ଚର୍	ଅଚର୍	ଧର୍	ଧର୍	ଧର୍	ଧର୍	ଧର୍	ଧର୍	ଧର୍	ଧର୍	ଧର୍	ଧର୍	ଧର୍	ଧର୍	ଧର୍
ଚର୍	ଚର୍	ଗର୍	ଅଚର୍	ଧର୍	ଧର୍	ଧର୍	ଧର୍	ଧର୍	ଧର୍	ଧର୍	ଧର୍	ଧର୍	ଧର୍	ଧର୍	ଧର୍	ଧର୍	ଧର୍	ଧର୍	ଧର୍
	ଚୈକାର	ଚମ୍‌କାର	ଫୁଲ୍‌କାର																

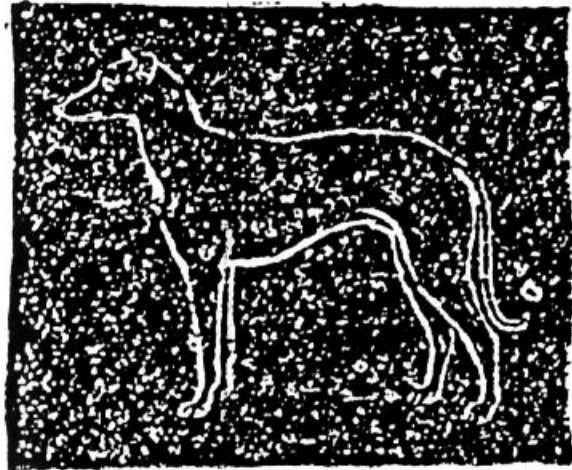
ହୁଲ୍‌ରେ ହାଜା ହୁଲ୍ । ବା ପାଣି ଖାଲ୍ ହୁଲ୍ । ବା ପାଣି ଖାଲ୍ ଫୁଲ୍ ।

ମୋର ଦୁଇ ଅଖି, ଦୁଇ କାନ, ଦୁଇ ହାତ, ଦୁଇ ଗୋଡ଼ । ଅଖି ନ ଖି
 ସର୍ବେ କିଛି ଦଶେ ନାହିଁ । କାନ ନ ହଲେ କିଛି ଶୁଭେ ନାହିଁ । ହାତ ନ
 ଧଲେ କିଛି କାମ କରି ହୁଏ ନାହିଁ । ଗୋଡ଼ ନ ଧଲେ ଖୁଲି ହୁଏ ନାହିଁ ।
 ମୁଁ କରରେ କଥା କହେ ଓ ଯାହା ଖାଏ ତାହା ମିଠା, କି ଖଟା, କି
 ପିତା, କି କଷା ~~କିଛି~~ ଚିନ୍ତା ।

ବର୍ଣ୍ଣବୋଧ ।

ମୁ ତାହାଗ ହାତରେ ପେ.ପୁ ଧରିଅଛି । ବାଁ ହାତରେ ଛତା ଧରିଅଛି ।
 ମୋ ମଥାରେ କଳା କେଶ । ଅର୍ଧ ମଥାରେ ଧଳା କେଶ । ମୋ ନାକର
 ଦୁଇଟି ପୁଡ଼ା । ନ.କପୁଡ଼ା ବାଟେ ପବନ ଯା ଅସ କରୁଛି । ମୋ ପିଠିରେ
 ଗୋଟାଏ ବା ହୋଇଥିଲା, ଶୁଣି ଗଲଣି ।

ଭୁ, ଭୁ, ଭୁ, ତାକିଲ ମୁହିଁ,
 ଦଉଡ଼ି ଅସିଲୁ କୁକୁର ଭୁହିଁ ।
 ଆଉଁସି ଦେବରେ ଦେହ ତୋହର,
 ଖାଇବାକୁ ଦେବ ଭୂତ ମୋହର ।
 ମୋ କଥା ମାନବୁ ଜାଣଇ ମୁହିଁ,
 ଯେଣେ ଯିବ ମୁହିଁ, ସିବୁରେ ଭୁହିଁ ।



ଜାଇ ଯୁଇ ମଲ୍ଲ ମାଧବା ମାଳତୀ, ଗୋଲପ ନଅଳୀ କେତକା ସେବଜା ।
 ନାନାଜାତି ଫୁଲ ଦେବ ତୋତେ ଅସି, ଦେଖିବୁ ହସିବୁ ଅରେ ଧନମଣି ।

ସ ଫଳା । (ସ—୩)

ସ, ଧୁ, ଥଲୁଣା

୩

କ ସ କ୍ୟ । ଶ ସ ଖ୍ୟ
 ଗ୍ୟ ବ୍ୟ ଚ୍ୟ ଛ୍ୟ ଜ୍ୟ ହ୍ୟ ଠ୍ୟ ଠ୍ୟ ଢ୍ୟ ଢ୍ୟ ଗ୍ୟ ଢ୍ୟ ଥ୍ୟ ଦ୍ୟ ଥ୍ୟ ନ୍ୟ
 ପ୍ୟ ଫ୍ୟ ବ୍ୟ ଚ୍ୟ ମ୍ୟ ଯ୍ୟ ଲ୍ୟ ଶ୍ୟ ଷ୍ୟ ସ୍ୟ ହ୍ୟ ।

ଐଦ୍ୟ	ବଦ୍ୟ	ବୈଦ୍ୟ	ସର୍ୟ	ମୁଖ୍ୟ
ସ.ଧ୍ୟ	ମୂଲ୍ୟ	ଘୋଷ୍ୟ	ଖ୍ୟାତ	ନିତ୍ୟ
ଭୂଲ୍ୟ	ରାଜ୍ୟ	ଯୋଗ୍ୟ	ସତ୍ୟ	ଶାନ୍ତ୍ୟ

*
*

ବର୍ଣ୍ଣବୋଧ ।

ମୃତ୍ୟୁ	ନିର୍ଦ୍ଦୟ	ରୁଦ୍ଧ	ସହ୍ୟ	ଶ୍ୟାମ
ନିଷ୍ଠ	ଦୟା	ଶିଷ୍ୟ	ବୈଶ୍ୟ	ହାସ୍ୟ
ଅବଶ୍ୟ	ଅଲକ୍ଷ୍ୟ	ଋଦାସ୍ୟ	ମନୁଷ୍ୟ	ଅଭିଶପ୍ତ
ସାହାଯ୍ୟ	ଅସଂଖ୍ୟ	ବୈଷମ୍ୟ	ସାମାନ୍ୟ	ପୌରାଣ୍ୟ
ଲେଖାଲେଖ	ବ୍ୟବସାୟ	ଅଧ୍ୟବସାୟ	ଅବଶ୍ୟକ	ବଦ୍ୟାଳୟ

କୁବାକ୍ୟ କେତେ ନ କରୁକ, ଅଲକ୍ଷ୍ୟ କେବେ ନ କରୁକ ।
 ବାଲୁକାଳରେ ଦେଇ ମନ, ବଦ୍ୟା ଶିଶିକ ଶିଷ୍ୟଗଣ ।
 ମିଥ୍ୟାକୁ ପାପ ବୋଲି ଜାଣି, କରୁକ ସଦା ସତ୍ୟବାଣୀ ।

ର ଫଳା । (ର—))

କ ର କ୍ର ି କ୍ଷ । ଶ ର୍ଣ ି
 ଶ୍ର ଧ୍ର ଚ୍ଚ୍ଚ ଚ୍ଚ୍ଚ ଚ୍ଚ୍ଚ ଚ୍ଚ୍ଚ ଚ୍ଚ୍ଚ ଚ୍ଚ୍ଚ ଚ୍ଚ୍ଚ ଚ୍ଚ୍ଚ ଚ୍ଚ୍ଚ ଚ୍ଚ୍ଚ ଚ୍ଚ୍ଚ ଚ୍ଚ୍ଚ ଚ୍ଚ୍ଚ ଚ୍ଚ୍ଚ
 ମୁ ଯ ଶ୍ର ଶ୍ର ଶ୍ର ଶ୍ର !

କ୍ର	କ୍ର	କ୍ଷୋଦ୍ର	କ୍ଷୁଦ୍ର	କ୍ଷୁଧ୍ର	କ୍ଷୁଧ୍ର
କ୍ର	କ୍ଷୁଦ୍ର	କ୍ର	କ୍ଷୁଦ୍ର	କ୍ର	କ୍ଷୁଦ୍ର
କ୍ର	କ୍ଷୁଦ୍ର	କ୍ର	କ୍ଷୁଦ୍ର	କ୍ର	କ୍ଷୁଦ୍ର
କ୍ର	କ୍ଷୁଦ୍ର	କ୍ର	କ୍ଷୁଦ୍ର	କ୍ର	କ୍ଷୁଦ୍ର
କ୍ର	କ୍ଷୁଦ୍ର	କ୍ର	କ୍ଷୁଦ୍ର	କ୍ର	କ୍ଷୁଦ୍ର

କ୍ର	କ୍ର	କ୍ର	କ୍ର	କ୍ର	କ୍ର
କ୍ର	କ୍ର	କ୍ର	କ୍ର	କ୍ର	କ୍ର
କ୍ର	କ୍ର	କ୍ର	କ୍ର	କ୍ର	କ୍ର
କ୍ର	କ୍ର	କ୍ର	କ୍ର	କ୍ର	କ୍ର

ସମୁଦର ଜଳ ଲୁଗିଅ ॥ ବ୍ୟାଧି ବଳ ରକ୍ଷା ନକ ଓ ହିଂସ୍ର ପଶୁ ଅଟେ ।

ପରଶୁମ ବର ପ୍ରଦାନକର୍ତ୍ତା ; କଦାଚ ନ ହୁଅ ଅଲକ୍ଷ୍ୟବଣ ।

~~deleted~~
 from 1901 ed

ସହସ୍ର ସହସ୍ର ଗ୍ରାମ, ନଦୀର କୂଳରେ ।
 ନଦୀପ୍ରୋତ ନିକେତୀର ସମୁଦ୍ରକଳରେ ।
 ପ୍ରଜାପତିଟି ହରଷରେ, ବସିଛି ଫୁଲର
 ଉପରେ ।



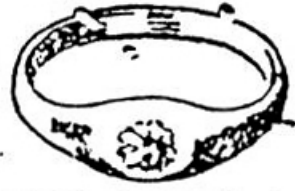
କ ଉଚ୍ଚାରଣ । (କ —)

କ	କ	କ	କ	କ	କ	କ	କ	କ	କ
କୃଷ୍ଣ	କୃଷ୍ଣ	କୃଷ୍ଣ	କୃଷ୍ଣ	କୃଷ୍ଣ	କୃଷ୍ଣ	କୃଷ୍ଣ	କୃଷ୍ଣ	କୃଷ୍ଣ	କୃଷ୍ଣ
କୃଷ୍ଣ	କୃଷ୍ଣ	କୃଷ୍ଣ	କୃଷ୍ଣ	କୃଷ୍ଣ	କୃଷ୍ଣ	କୃଷ୍ଣ	କୃଷ୍ଣ	କୃଷ୍ଣ	କୃଷ୍ଣ
କୃଷ୍ଣ	କୃଷ୍ଣ	କୃଷ୍ଣ	କୃଷ୍ଣ	କୃଷ୍ଣ	କୃଷ୍ଣ	କୃଷ୍ଣ	କୃଷ୍ଣ	କୃଷ୍ଣ	କୃଷ୍ଣ



ବ୍ୟାଘ୍ରପରି ଭଞ୍ଜନ ମଧ୍ୟ ହିଂସ୍ର
 ଅଟେ । ଭଞ୍ଜନ ଅରଣ୍ୟରେ ଥାଏ ।
 କାହାରିକୁ କେଶ ନ ଦିଅ କେବେ,
 ସଂସାରେ ପ୍ରଶଂସା ଲଭିବତେବେ ।
 ପ୍ରକ୍ଳାଦ ଅଜ୍ଞାନେ ଗଭୀର ଗୀତ,
 ମୁଁ ଗାଉଣି ମିଶି ତାହା ସହିତ ।

ପ୍ରସନ୍ନର ମୁଦରେ ବହୁମୂଲ୍ୟ ରହିଅଛି । ମୁଁ ଗୋଟିଏ ସ୍ୱପ୍ନ ଭାବରେ
ରାଜାଙ୍କର ମଧ୍ୟାହ୍ନକାଳରେ ସ୍ନାନ କଲି । ଅନ୍ନ ଭୋଜନ କର ।



ଯଦି କଲେ ରହି ମିଳେ ଏ ସାର ବଚନ ।
ମନେ ରଖିଥିବ ସଦା ଅହେ ଶ୍ରେୟଶ ।

ଅରେ ଜଜ୍ଞମାମୁ ଶରଦଶଶା, ମୋ କାନ୍ଧୁ ହାତରେ ପଡ଼ରେ ଖଣି ।

ଅନ୍ତରାଳ

ମ

ମ ଫଳା (ମ—)

କ	ମ	କ	ଖ	ମ	ଖ
ପଦ୍ମ	ଜନ୍ମ	ବ୍ରଜ	ପୁରଣ	ସମ୍ମାନ	
କ୍ଷୁଦ୍ର	ଗୁଳି	ଭସ	ବାହିଣ	ସମ୍ମତି	
ଫଦ୍	ଭୃଗୁ	ଅମ୍ବା	ଶୃଣାନ	ବଲ୍ଲୀକ	
ସୁଭ	ଭସ	ପ୍ରଶୁ	ଶାଳୁଳୀ	ଭଦ୍ରାଦ	
ମୃଗୟ	ପଦ୍ମନୀ	ପରାଦ୍ମଣ	ଅକ୍ଷୟାଦ୍	ହିରଣ୍ୟୟ	

ଶ୍ରୀକୃଷ୍ଣକାଳରେ ଅନେକ ଫଳ ଫୁଟେ । ସମ୍ମୁଖରେ ଗୋଲପକଡ଼ି
ଦେଖ, ଫୁଟୁ ତୋତେ ଗୋଟିଏ, ପଦ୍ମକୁ ଗୋଟିଏ ଦେଖ ।

ଫୁଟିଅଛି ପଦ୍ମଫୁଲ ସରୋବର ଜଳେ
ଅସ ହେ ତୋଳିବା ପଦ୍ମ ଅସ ହେ ସକଳେ ।

ରେଫ ଯୋଗ । (ରେଫ—)

କ	ରେଫ	କ	ଖ	ରେଫ	ଖ
ମ	ରା	କ	ଖ	ଧ	ଧ
ପଦ	ମୂର୍ଖ	ଦୀର୍ଘ	କର୍ଣ୍ଣ	ଅର୍ଘ	
ଗଦ	ଭକ୍ତ	ଅର୍ଘ	ବର୍ଣ୍ଣ	ବ୍ୟର୍ଥ	

ବର୍ଣ୍ଣବୋଧ ।

ଦର୍ପ ସର୍ପ	କର୍ମ ଧର୍ମ	କର୍ମ ଘର୍ମ	ଅର୍ଥ ବର୍ତ୍ତ	ହର୍ଷ ବର୍ଷ
କର୍କଶ	କସର୍ଗ	ଦୁର୍ଜନ	ନିର୍ହର	ନର୍ତ୍ତର
ଶର୍କରା	ଦୁର୍ଗନ୍ଧ	ବର୍ଜନ	ନିବୋଧ	ସମର୍ଥ
କର୍ଷିକ	ଦୁର୍ବଳ	ନର୍ଥନ	ଅଦର୍ଶ	କମର୍ଷ
କର୍ପୂର	ଦୁର୍ନାମ	ନିର୍ଦୋଷ	ନିର୍ମାଣ	ପରମର୍ଶ

ନିର୍ଧୟ କର୍କଶ କଥା ମୁଖେ ନ କହିବ
 ମଧୁର ବଚନ କହି ସକଳେ ଭୋଷିବ ।

ପଦ୍ମଦେହରୁ ବର୍ଷକାଳରେ । ବହୁର ନିର୍ହର ଧାର ହର୍ହରେ ।
 ତାମରା କାଉରେ ତାମରା କାଉ । ପଦ୍ମଦେ ପଦ୍ମଦେ ବୋବାହୁ ଥାଉ ।

- କ କ କ ପକ, ଶକ, ଅକ୍ଷର, ସକେତ ।
- କ ଖ ଙ ଶଙ୍ଖ, ଶୂଙ୍ଖଳା ।
- କ ଗ ଙ ସଙ୍ଗ, ସଙ୍ଗୀତ, ଅଙ୍ଗୁଳ ।
- କ ଘ ଘ ଜଘା, ଲଘନ ।

ପଞ୍ଚଜ ଶଙ୍ଖ ବଜାର୍ତ୍ତଣ, ରଙ୍ଗେ ଲଘିଲ୍ ଘୋରବନ ।

- ଞ ଚ ଚ ଚଞ୍ଚଳ, କାଞ୍ଚନ, ସଞ୍ଚୟ ।
- ଞ ଛ ଞ ବାଞ୍ଛା, ଲଞ୍ଚନା ।
- ଞ ଜ ଞ ଅଞ୍ଜଳି, ପଞ୍ଜିକା, ଖଞ୍ଜ, ଗଞ୍ଜନା ।
- ଞ ଝ ଞ ହଞ୍ଜା, ପଞ୍ଜା ।

ପାଞ୍ଜି ଉପରେ ଦୁଆର ରଖ, କାଗଜ ଧର ସଙ୍ଗୀତ ଲେଖ ।
 ପଞ୍ଚାକ୍ଷ ଖଞ୍ଜ ବସି ବସି, କଥା କହନ୍ତୁ ହସ ହସି ।
 କାଞ୍ଚନେ ବାଞ୍ଛା ନାହିଁ ମୋର, ମାଗଲୁ ପ୍ରଭୁ କୁଆ ଡୋର ।

- ଞ ଠ ଞ କଞ୍ଚନ, ଦଞ୍ଚା ।
- ଞ ଠ ଞ କଞ୍ଚ, ଉତ୍ତମୟ, କୁଞ୍ଚିତ ।

ବର୍ଣ୍ଣବୋଧ ।

ଗ ଡ ଶ କୁଣ୍ଡ, ମୁଣ୍ଡ, ଚୂଳ, ପଣ୍ଡିତ, ଗନ୍ତୁଷ ।
ଗ ଢ ଶ୍ଵ ଶ୍ଵ, ମେଣ୍ଠା ।

ଦଣ୍ଡି ବାଜର ଠନ୍ ଠନ୍ । ଦଣ୍ଡା ବାଜର ଠଂ ଠଂ ।
ମେଣ୍ଠା ମୁଣ୍ଡଠିବତ୍ତ ଟାଗ । ତା ମୁଣ୍ଡିଅକୁ ସାବଧାନ ।
ଗୁରୁଣି ଗୁରୁଣି ଏରୁଣି ଉପରେ ମାଧବ ବସିଛୁ ଯାଇ ।
ମାତାକ ଅତକୁ ଅନାଇ ଅନାଇ ମାଟି ଦେଉଅଛୁ ଖାଇ ।

ନ ଡ ଗୁ ଦାନ୍ତ, ତ୍ରିନ୍ତା, ସନ୍ତୋଷ, ଶାନ୍ତ ।
ନ ଥ ଛ କନ୍ତୁ, ମନ୍ତ୍ରନ, ହେମନ୍ତ ।
ନ ଦ ନ ଅନନ୍ତ, ମନ୍ତର, ସିନ୍ଦୂର, ସନ୍ତେହ ।
ନ ଧ ବ ଅନ, ସନ୍ଧ, ସନ୍ଧ୍ୟା, ବନ୍ଧୁ, ବନ୍ଧୁକ ।

ଠ

ଧନ୍ୟ ମୟ ସଦା ବାସ କରେ, ଶାନ୍ତି ସନ୍ତୋଷ ଅନନ୍ତରେ ।
ଦରଦୁ ପିନ୍ଧେ ଛୁଣ୍ଡା କନ୍ତା, ଅନକୁ ନ ଦଶଇ ପନ୍ତା ।

ମ ପ ଗ ସମ୍ପଦ, ସମ୍ପନ୍ନ, ସମ୍ପାଦନ, କର୍ମତ ।
ମ ଫ ଖ ଲକ୍ଷ, ଗୁଣ୍ଠା, ବାଖୀ ।
ମ ବ ମ୍ ସମ୍ବଳ, ସମ୍ବାଦ, ସମ୍ବୋଧନ, କମ୍ପ, ଅମ୍ପ ।
ମ ର୍ ମ୍ ରମ୍ଭା, ଗମ୍ଭୀର, ସମ୍ବୋଗ, କୁମ୍ଭୀର ।

ଗୁଣ୍ଠାଟି ଅତି ସୁନର୍ମଳ । ବାଖୀର ଜଳ ସୁଖୀତଳ ।
ସମ୍ପଦକାଳେ ସବେ ସଖା, ବପଦେ ନ ଦ ଅନ୍ତ ଦେଖା ।
କୁମ୍ଭୀର ବଡ଼ ରମ୍ଭକର, ନାଶର କେତେ ନାଶ ନର ।

କ କ କ୍ଵ ଚ୍ଚିକ୍ଵା, ସ୍ଵକ୍ଵାର, କ୍ଵକ୍ଵୁଟ, କ୍ଵକ୍ଵୁର ।
କ ଚ କ୍ଵ ରକ୍ତ, ଶକ୍ତି, ଚିକ୍ତି, ବିରକ୍ତି ।
କ ଷ ଛ ପକ୍ଷ ଲକ୍ଷ, ଲକ୍ଷଣ ଚକ୍ଷା, ଦକ୍ଷିଣ, ପକ୍ଷାକ୍ଷା, କ୍ଷେପ ।
ଗ ଦ ଛ ବାଗ୍ଠାନ, ବାଗ୍ଠୋବା ।
ଗ ଧ ଗ -ଦୁଗ, ମୁଗ, ସିଗ ।

କୁକୁଟ ମୁଣ୍ଡେ ଅଛୁଲେ । ମାଟି ଭିତରେ ବୃକ୍ଷ ମୂଳ ।
ସାଧୁର ରକ୍ଷଣ ରକ୍ଷର ରକ୍ଷି, ଦୃଶ୍ୟ ପାନ କଲେ ବଚର ଶକ୍ତି ।

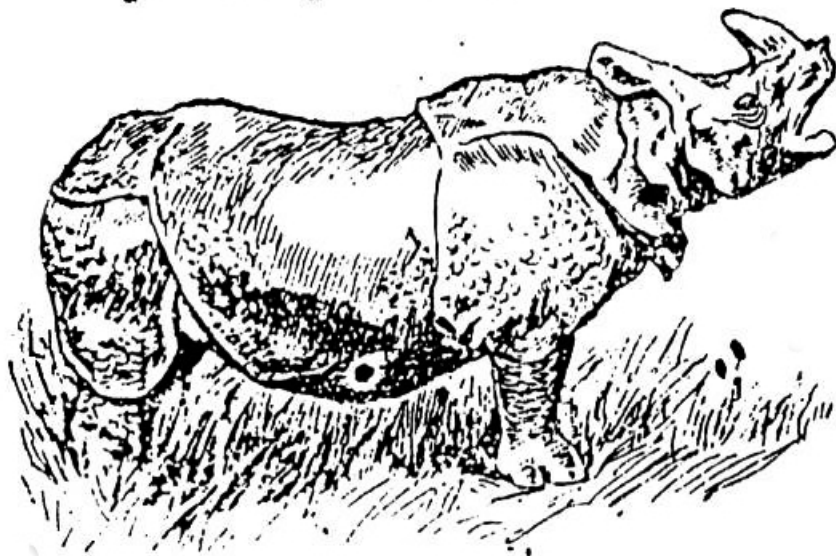
କ୍ରି

- ଚ ଚ ଚ ଭଜ, ଭଜାରଣ, ଭଜେଃ ।
- ଚ ଛ ଛ ଗୁଞ୍ଜ, ବୁଞ୍ଜ, ଅଛାଦନ, ବଞ୍ଚେଦ୍, ସଞ୍ଜ, କଞ୍ଜପ ।
- ଚ ଛ ଛ ଛ ସଞ୍ଜା ।
- ଜ ଜ ଜ କଞ୍ଜନ, ମଞ୍ଜନ, ସଞ୍ଜନ, ଲଞ୍ଜା, ସଞ୍ଜା, ଲଞ୍ଜିତ ।
- ଜ ଣ ଞ କୁଞ୍ଜୁଟୀ, କୁଞ୍ଜୁଟିକା ।
- ଜ ଣ ଞ ବଞ୍ଜ, ଅଞ୍ଜା, ଯଞ୍ଜ, ଞ୍ଜନ ।

ଞ୍ଜନା ସଞ୍ଜନ ସଞ୍ଜା ଧର, ମନ ନିର୍ମଳ ସଞ୍ଜ କର ;
ସ୍ତରୁକ ନାମ ଭଜାରଣ, କର ହେ ନରନାଶରଣ ।

- ଟ ଠ ଠ ଅଟ୍ଟୁସ୍ତାସ, ଅଟ୍ଟୁଲିକା ।
- ଡ ଣ ଢ ଖଡ୍ଡ ।
- ଡ ଢ ଢ ଉଡ୍ଡାନ, ଉଡ୍ଡାୟମାନ ।

ବବଧ ରଙ୍ଗର ପତଂଜାମାନ, ଅଟ୍ଟାଲିକା ଶିରେ ଉଡ୍ଡାୟମାନ ।
ଖଡ୍ଡୁ ଅବା ଖଣ୍ଡା ଧର ଖୁଲେ ଖଣ୍ଡାଭିତ,
ଖଡ୍ଡୁଯୋଗୁଁ ଖଡ୍ଡାବୋଲି ଖଣ୍ଡାର ବଦତ ।



ବର୍ଣ୍ଣବୋଧ ।

ଓ	କ	କ୍ଷ	ଉତ୍କଳ, ଉତ୍କଳା, ବଳାଙ୍ଗିର, ଉତ୍କଳା ।
ଓ	ଚ	ଉ	ଉତ୍ତମ, ଉତ୍ତର, ଉତ୍ତପ, ମତ୍ତ ।
ଓ	ଧ	ଢ	ଉତ୍ତାନ, ଉତ୍ତାପନ ।
ଓ	ଫ	ଫ	ଉତ୍ତଳ, ଉତ୍ତାତ, ଉତ୍ତମ୍ନ ।
ଓ	ସ	ସ୍ତ	ବସ୍ତ, ବସ୍ତର, ସମ୍ବସ୍ତର ।
ଓ	ଗ	ଙ	ସୁଦ୍ଗର, ଉଦ୍ଗର ।
ଓ	ଘ	ଘ	ଉଦ୍ଗାଟନ ।
ଓ	ଙ	ଞ	ଉଦ୍ଗାପନ, ଉଦ୍ଗେଶ, ଉଦ୍ଗେଶ୍ୟ ।
ଓ	ଧ	ଢ	ପୁଢ, ବୁଢ, ଶୁଢ, ବୁଢି, ପିଢି, ଉଦ୍ଧାର ।
ଓ	ବ	ବ	ଉଦ୍ଭାସ, ବୁଦ୍ଭାସ ।
ଓ	ଭ	ଭ	ଅଭୂତ, ଭୂତ, ସଭାତ, ଭଭବ ।
ଓ	ସ	ସ୍ତ	ଉଦ୍ଭୋଗ ।

ଉତ୍ତରଦେଶ ବୃକ୍ଷଜାଲେ, ଯେବୁ ବନର ବର୍ଣ୍ଣିକାଲେ ।
 ଅମ୍ଭ ଜନ୍ମଭୂମି ଉତ୍କଳଦେଶ, ଉତ୍କଳ ଜାତୀ ଅଟେ ଅଶେଷ ।
 ସବ ଉତ୍ତାତୁ ତୋତେ ସ୍ତର, ରଖନ୍ତୁ ବସ୍ତ କୃପା କରି ।
 ଅନନ୍ତ ଅଭୂତ ମହିମା, ବେ କହୁଥାରେ ତାର ସୀମା ।
 ଉଦ୍ଭୋଗ କଲେ ସବ ପିଢି, ତପସ୍ୟା କଲେ ତିର ଶୁଢି । ଚି

ଓ	ତ	ତ୍ତ	ଗୁତ୍ତ, ସୁତ୍ତ, ଲୁତ୍ତ, କ୍ଷିତ୍ତ ।
ଓ	ପ	ପ୍ତ	ପିପ୍ତଳୀ ।
ଓ	ଫ	ଫ୍ତ	ଅପ୍ତର ।
ଓ	ବ	ବ୍ତ	ଅବ୍ତ, କ୍ଷୁବ୍ତ ।
ଓ	ଭ	ଭ୍ତ	ଅଭ୍ତ, ଶେଭ୍ତ ।
ଓ	ସ	ସ୍ତ	ଇସ୍ତ, କ୍ଷୁସ୍ତ, ଅଭସ୍ତ ।



ବର୍ଣ୍ଣବୋଧ ।

ଅନୁ ପୁଂଲିଂ ସରୋବରେ । ବେଦି ଅଛନ୍ତି ମଧୁକରେ ।
ବହୁବ ନାହିଁ ଗୁପ୍ତ କଥା, ନ ଦଅ ଲୋକ ମନେ ବ୍ୟଥା ।
ପଢ଼ନ୍ତେ କଣ୍ଠେ ସେହି ଶବ୍ଦ, ଅନନ୍ତ ପ୍ରାଣେ ହେଲ ଲବ୍ଧ ।'

କ	କ	କ	ବଲ୍ଲଭ, ଶୁଭ ।
କ୍ଷ	କ୍ଷ	କ୍ଷ	ଭଲ୍ଲ ।
କ୍ଷ	ଗ	କ୍ଷ	ଫଳ, ଫାଳ୍ଗୁନ ।
କ୍ଷ	ପ	କ୍ଷ	ଅଳ୍ପ, ଗଳ୍ପ, କଳ୍ପନା, ସଂକଳ୍ପ, କଳ୍ପନା ।
କ୍ଷ	ଫ	କ୍ଷ	ଲ୍ଲ ।
କ୍ଷ	ର	କ୍ଷ	ପ୍ରଗଳ୍ଭ ।
କ୍ଷ	ଚ	କ୍ଷ	ନିଶ୍ଚୟ, ପଶ୍ଚିମ, ପଶ୍ଚାତ୍ ।
କ୍ଷ	ଛ	କ୍ଷ	ଶିରଶ୍ଚେଦ, ପୁଷ୍ପେଦ୍ୟ ।
କ୍ଷ	ଜ	କ୍ଷ	ଶୁକ୍ଳ, ନିଶ୍ଚର, ଦୁଶ୍ଚର, ପରଶ୍ଚାର ।
କ୍ଷ	ଟ	କ୍ଷ	ଅକ୍ଷ, କକ୍ଷ, ଦୁକ୍ଷ, ପୁକ୍ଷ, ଭୁକ୍ଷ, ଭୁକ୍ଷ, ସମକ୍ଷ
କ୍ଷ	ଠ	କ୍ଷ	ଠକ୍ଷ, କନିଷ୍ଠ, ବଳିଷ୍ଠ, ଶ୍ରେଷ୍ଠ, ଗରୁଷ୍ଠ, ନିଷ୍ଠୁର ।
କ୍ଷ	ଡ	କ୍ଷ	ଭୁକ୍ଷ, ବିଷ୍ଠ, ସହିଷ୍ଠ, ବୈଷ୍ଠବ ।
କ୍ଷ	ଢ	କ୍ଷ	ପୁଷ୍ଠ, ନିଷ୍ଠାପ, ନିଷ୍ଠାଢ଼ନ ।
କ୍ଷ	ଢ	କ୍ଷ	ନିଷ୍ଠଳ, ନିଷ୍ଠେନ ।
କ୍ଷ	ଣ	କ୍ଷ	ଦେଶ୍ଵର, ନମସ୍ଵାର, ଅୟଶ୍ଵାନୁ, ପୁରସ୍ଵାର ।
କ୍ଷ	ତ	କ୍ଷ	ତୁଳନ ।
କ୍ଷ	ଡ	କ୍ଷ	ପ୍ରକ୍ଷ, ପ୍ରଶସ୍ତ, ଦୁପ୍ରକ୍ଷ, ନିପ୍ରକ୍ଷ, ବିପ୍ରକ୍ଷ
କ୍ଷ	ଧ	କ୍ଷ	ସ୍ଵାନୁ, ସ୍ଵିର, ସ୍ଵିତ, ସ୍ଵାବର, ଅସ୍ଵା, ଅସ୍ଵ, ସ୍ଵଳ ।
କ୍ଷ	ଧ	କ୍ଷ	ସ୍ଵର୍ଗ, ପରସ୍ଵର, ଅସ୍ଵଦ, ବ.ସ୍ଵ ।
କ୍ଷ	ଢ	କ୍ଷ	ସ୍ଵନ୍ଦିତ, ସ୍ଵୀତ, ଅସ୍ଵାଳନ ।

ଆଲୁକ ମାସରେ ଦୋଳଯାତ୍ରା ହୁଏ । ଦେହ ବହୁଳ ପିନିତ୍ରି ।
 ପଞ୍ଚମ ଦଗରେ ଅଳ୍ପ ମେଘ ଭିତ୍ତି ଅଛି । ଶୁଷ୍କ କାଠ ଛାଣିବାକୁ ଭଲ ।
 ଚାନ୍ଦୁକନିକୁ ନମସ୍ତାର କର । କେତେକ ବୃକ୍ଷ ପୁଷ୍ପବନ୍ତୁ କିନ୍ତୁ ନିଷ୍ଫଳ ।
 ଜଳ ଗରମ କଲେ ସେଥିରୁ ବାସ୍ତୁ ବାହାରେ । ସ୍ମୃତିକ ବଢ଼ି ଅଟେ ।
 ତଳ ମୁଖ ନିସ୍ତେଜ ଦଶୁଅଛି । ଦୟାଳୁ ଲୋକ ପୁଃସିମାନଙ୍କର ବନ୍ଧୁ
 ହେବା କରନ୍ତି । ବେଗ ଓଲଟଲେ ବସିଅଛି ।



କ	ଚ	ଛ	ଞ୍ଚ	କକ୍ତି ।
କ	ଚ	ଛ	ଞ୍ଚ	କୈଞ୍ଚ ।
କ	ଚ	ଛ	ଞ୍ଚ	କୃଷ୍ଣ, ଲକ୍ଷ୍ମୀ, ଯଶ୍ନ ।
କ	ଚ	ଛ	ଞ୍ଚ	ଲକ୍ଷ୍ୟ, ସାକ୍ଷ୍ୟ, ରକ୍ଷ୍ୟ ।
କ	ଚ	ଛ	ଞ୍ଚ	ପଦ୍ମକ୍ତି ।
କ	ଚ	ଛ	ଞ୍ଚ	ଅକ୍ଷାୟୀ
କ	ଚ	ଛ	ଞ୍ଚ	ଉକ୍ତଳ ।
କ	ଚ	ଛ	ଞ୍ଚ	ପୁଣ୍ଡ୍ର ।
କ	ଚ	ଛ	ଞ୍ଚ	କୈ, ମହୈ, ସୈ ।
କ	ଚ	ଛ	ଞ୍ଚ	ପୃଷ୍ଠ ।
କ	ଚ	ଛ	ଞ୍ଚ	କୃ୍ୟ (କୃ୍ୟ) ମାହାକୃ୍ୟ, ଦୌରାକୃ୍ୟ ।
କ	ଚ	ଛ	ଞ୍ଚ	ଜ୍ୟୋତ୍ସ୍ନା ।
କ	ଚ	ଛ	ଞ୍ଚ	ମଗ୍ନ୍ୟ ।
କ	ଚ	ଛ	ଞ୍ଚ	ଅନ୍ୟ ।
କ	ଚ	ଛ	ଞ୍ଚ	କୈ, ମହୈ, ଯଶ୍ନ, ମହା ।
କ	ଚ	ଛ	ଞ୍ଚ	ସାନ୍ତୁକା ।
କ	ଚ	ଛ	ଞ୍ଚ	ଇନ୍ଦ୍ର, ଇନ୍ଦ୍ରପୁ, ତନ୍ଦ୍ର ।
କ	ଚ	ଛ	ଞ୍ଚ	ସ୍ଵପ୍ନ ।

କ	ଧ	ର	ନ	ରକ୍ତ ।
କ	ଧ	ପ	ନ୍ୟ	ବନ୍ୟ, ସନ୍ୟା, ବନ୍ୟ ।
କ	ନ	ପ	ନ୍ୟ	ସନ୍ୟାସ, ସନ୍ୟାସୀ ।
ଧ	ପ	ର	କ୍ଷ	ସକ୍ଷତ, ସକ୍ଷଦୟ, ସକ୍ଷଦାନକ ।
ଧ	ର	ର	କ୍ଷୁ	ସକ୍ଷୁମ, ସକ୍ଷୁକ୍ତ ।
ର	ଚ	ଚ	ଚ	ଅଚନା, ଚଚା ।
ର	ଞ	ଞ	ଞ	ଚୂଞ୍ଚା, ଚୂଞ୍ଚନା ।
ର	ଞ	ଞ	ଞ	ଚୂଞ୍ଚି, ସୂଞ୍ଚି, ଚୂଞ୍ଚି, ଚୂଞ୍ଚି ।
ର	ଚ	ଚ	ଞ୍ଚ	କଞ୍ଚନ, କଞ୍ଚି, ଚୂଞ୍ଚି ।
ର	ଦ	ଦ	ଦ	ଗଦର ।
ର	ଦ	ଧ	ଦ୍	ଅଦ, ନଦ, ରଦ, ବଦନ ।
ର	ଚ	ସ	ସ୍	ରସନ ।
ର	ଦ	ର	ର୍	ଅର୍ଦ୍ର ।
ଧ	ପ	ପ	ର୍	ଅର୍ଥ୍ୟ, ଧର୍ଥ୍ୟ, ସର୍ଥ୍ୟ ।
ର	ଗ	ବ	ର୍	ପାର୍ଶ୍ଵ, ପାରପାର୍ଶ୍ଵ ।
ଞ	ଞ	ର	କ୍ଷ୍	ନକ୍ଷ୍ତ୍ର ।
ଞ	ଞ	ର	କ୍ଷ୍	ରକ୍ଷ୍ମ, ରକ୍ଷ୍ମ ।
ଞ	ପ	ଧ	କ୍ଷ୍	କ୍ଷ୍ମାପ୍ୟ, ନକ୍ଷ୍ମାପ୍ୟ ଜନ ।
ଧ	ଚ	ଚ	କ୍ଷ୍	ଅକ୍ଷ୍, ଚକ୍ଷ୍, ଗକ୍ଷ୍, ବକ୍ଷ୍ ।
ଧ	ଚ	ଚ	କ୍ଷ୍	କକ୍ଷ୍, ଗକ୍ଷ୍ମାକ୍ଷ୍ ।
ଧ	ଚ	ର	କ୍ଷ୍	କକ୍ଷ୍, ପାରକକ୍ଷ୍ମା
ଧ	ଚ	ଚ	କ୍ଷ୍	କକ୍ଷ୍ମା ।
ଧ	ଚ	ଚ	କ୍ଷ୍	କକ୍ଷ୍ମା ।
ଧ	ଦ	ଧ	କ୍ଷ୍	କକ୍ଷ୍ମା ।

୧୧

ବୃତ୍ତିଅଣା ଜାଲ ଦେ ସୁସ୍ଥ । ମୂଷିକର ଦନ୍ତ ଉଷ୍ଣ । ଉଦ୍ଘୋଗା
 ପୁରୁଷକୁ ଲକ୍ଷ୍ମୀ ମିଳେ । ସେ ଭୃମ୍ବର ଶୁଭକାନ୍ତୀ ଅଟନ୍ତି । ଶରହାଳରେ
 ଚନ୍ଦ୍ର ଅଭିଶୟ ଉତ୍କଳ ଦଶେନା ତାହାକର ମହତ୍ତ୍ଵ ବିଷୟ ଚିନ୍ତାକର ।
 ଗୋକାଣ୍ଡ ଲୋକକୁ ସ୍ଵ ନୂନା ଦଥ । ଚକ୍ଷୁ, କର୍ଣ୍ଣ, ନାସା, ଜହ୍ନା, ଦୁର୍ଜ
 ବା ଚର୍ମ ଏହି ପାଞ୍ଚ ଉନ୍ନୟ । ସନ୍ଧ୍ୟାସମୟରେ ସନ୍ଧ୍ୟାସୀ ଧ୍ୟାନ କରନ୍ତି ।
 ପିତା କନ୍ୟା ସମ୍ପ୍ରଦାନ କଲେ । ସଂସ୍କୃତଶାସ୍ତ୍ରର ଚର୍ଚ୍ଚା କର । ସେ ମୁହୂର୍ତ୍ତ
 ହୋଇ ତଳେ ପଡ଼ଗଲେ । ଅର୍ଦ୍ଧ ବସ୍ତ୍ର ପିନ୍ଧିବ ନାହିଁ । ତାଙ୍କପରି ସକ୍ତନ
 ଦୁର୍ଜ୍ଵର । ଦକ୍ଷିଣପାର୍ଶ୍ଵରେ ପୀତା ଦେଇଅଛି । ସର୍ବଦୃଶର ମୂଳ ସ୍ଵାସ୍ଥ୍ୟ ।
 ଅର୍ଦ୍ଧରାତ୍ର ସମୟରେ ମୁଁ ଉତ୍କଳକୁ ଅନାଇ ନକ୍ଷତ୍ରପୂର୍ଣ୍ଣ ଅକାଶକୁ ଦେଖିଲି ।
 ସମୟକୁ ନିଷ୍ପ୍ରଦୋଷନ କାର୍ଯ୍ୟରେ ନିଷ୍ଠ କରବ ନାହିଁ ।

୧୨

ବିବଧ ପାଠ ।

ମସ୍ତକ ଦେହର ଉତ୍ତମ ଅଙ୍ଗ । ପ୍ରତିହସ୍ତରେ ପାଞ୍ଚ ଅଙ୍ଗୁଳ । ପ୍ରତି-
 ପାଦରେ ପାଞ୍ଚ ଅଙ୍ଗୁଳ । ମନୁଷ୍ୟର ଦୁଇଟି ବାହୁ, ଦୁଇଟି ହସ୍ତ, ଦୁଇଟି
 ପାଦ, ଦୁଇଟି ଚକ୍ଷୁ, ଦୁଇଟି କର୍ଣ୍ଣ, ଦୁଇଟି ଓଷ୍ଠ । ନାସିକାରେ ଦୁଇଟି
 ରମ୍ଭ ଅଛି । ଉଦରରେ ପାକଯନ୍ତ୍ର ଅଛି । ମସ୍ତକରୁ ପାଦପର୍ଯ୍ୟନ୍ତ ସମସ୍ତ
 ଦେହରେ ରକ୍ତ ପ୍ରବାହିତ ହେଉଅଛି ।

କିଏ ଭୃମ୍ବକୁ ଏକ ଅଭ ସବୁ ଜୀବମାନଙ୍କୁ କରାଅଛନ୍ତି? କିଏ ଭୃମ୍ବକୁ
 ଦେଖିବାପାଇଁ ଚକ୍ଷୁ, ଶୁଣିବାପାଇଁ କର୍ଣ୍ଣ, ସ୍ଵଚ୍ଛିକାପାଇଁ ନାସିକା, ସ୍ଵାଦ
 ବାସ୍ତବାପାଇଁ ଜହ୍ନା, କଥା କହିବାପାଇଁ ମୁଖ, ପଦାର୍ଥମାନ ଧରିବାପାଇଁ
 ହସ୍ତ ଏକହାତରୁ ଅନ୍ୟହାତକୁ ହିକାପାଇଁ ପାଦ ଦେଇଅଛନ୍ତି? କିଏ
 ଭୃମ୍ବକୁ ରଲ ମନ, ନ୍ୟାୟ, ଅନ୍ୟାୟ ବିଚାର କରିବାପାଇଁ ବୁଦ୍ଧି ଦେଇ-
 ଅଛନ୍ତି? ପରମେଶ୍ଵର ଭୃମ୍ବକୁ ସୃଷ୍ଟି କରାଅଛନ୍ତି, ଭୃମ୍ବକୁ ନିବଦା ରକ୍ଷା
 କରୁଅଛନ୍ତି । ଅଥା ତାଙ୍କର ଦୟା କିଏ ବର୍ଣ୍ଣ ପାରିବ?

୧୩

ସୂର୍ଯ୍ୟ ଅନୁମାନକୁ ଅଲୁଅ ଓ ଉତ୍ତପ ଦେଉଅଛି । ସୂର୍ଯ୍ୟ ନ ଥିଲେ ସଂସାର ଅନିବାରମୟ ଓ ଅତି ଶୀତଳ ରହିଥାନ୍ତା । ପୃଥିବୀରେ ଜୀବ ଜନ୍ମ, ବୃକ୍ଷ ଲତା କିଛି ଜନ୍ମ ପାରନ୍ତା ନାହିଁ । ସୂର୍ଯ୍ୟ ପୃଥିବୀରୁ ଅତି ବୃକ୍ଷ । ପୃଥିବୀ ସୂର୍ଯ୍ୟର ଚତୁର୍ଦ୍ଦିଗରେ ବର୍ଷକେ ଥରେ ବୁଲେ ।

୫

ରବିକାଳରେ ଚନ୍ଦ୍ର ଉତ୍କଳ ଦେଖାଯାଏ । ଚନ୍ଦ୍ର କ୍ରମେ କ୍ରମେ ବଢ଼ି ଥାଏ । ଯେଉଁଦିନ ସେ ସମ୍ପୂର୍ଣ୍ଣ ଗୋଲ ହୁଏ ବା ପୂର୍ଣ୍ଣଚନ୍ଦ୍ର ହୁଏ, ସେଦିନ ପୂର୍ଣ୍ଣିମା । ଯେଉଁ ଦିନ ଚନ୍ଦ୍ର ଏକାବେଳକେ ଦେଖାଯାଏ ନାହିଁ, ତାହାକୁ ଅମାବାସ୍ୟା କହନ୍ତି । ଚନ୍ଦ୍ରର ନିଜର ଅଲୁଅ ନାହିଁ । ଯେଉଁ ଅଲୁଅକୁ ଜ୍ୟୋତ୍ସ୍ନା ବୋଲିଯାଏ ତାହା ଚନ୍ଦ୍ର ସୂର୍ଯ୍ୟଠାରୁ ପାଏ । ଚନ୍ଦ୍ର ପୃଥିବୀ ଅପେକ୍ଷା କ୍ଷୁଦ୍ର । ଚନ୍ଦ୍ର ପୃଥିବୀର ଚାରିଆଡ଼ରେ ମାସକେ ଥରେ ବୁଲେ ।

ସୂର୍ଯ୍ୟ ଯେଉଁ ଦିଗରେ ଉଁଏ, ତୁମ୍ଭେ ସେହି ଦିଗକୁ ଅନାଇଅଛ । ସେହି ଦିଗ ପୂର୍ବଦିଗ । ତୁମ୍ଭର ଦକ୍ଷିଣହସ୍ତ ଦକ୍ଷିଣଦିଗକୁ ଧିଛି, ବାମ ହସ୍ତ ଉତ୍ତର ଦିଗକୁ ଧିଛି, ତୁମ୍ଭର ପଛଆଡ଼େ ପଶ୍ଚିମଦିଗ ।

ତୁମ୍ଭେ ପଶ୍ଚିମଦିଗକୁ ଅନାଇ ଠିଅ ହେଲେ, ତୁମ୍ଭର ଦକ୍ଷିଣହସ୍ତ କେଉଁ ଦିଗକୁ ହେବ? ତୁମ୍ଭେ ଦକ୍ଷିଣଦିଗକୁ ଅନାଇ ଠିଅ ହେଲେ, ତୁମ୍ଭର ବାମ ହସ୍ତ କେଉଁ ଦିଗକୁ ହେବ? ତୁମ୍ଭେ ଉତ୍ତର ଆଡ଼କୁ ଅନାଇ ଠିଅ ହେଲେ, ତୁମ୍ଭର ପିଠି କେଉଁ ଦିଗକୁ ରହିବ?

ଦିନ ରାତି ମିଶି ଦିବସ ଏକ । ସାତ ଦିବସରେ ସପ୍ତାହ ଲେଖ । ସପ୍ତାହର ସାତଦିବସ ନାମ । ମନେ ସଦା ରଖିଥିବୁ 'ସେ' ଶବ୍ଦ । ଈ ରବି ପରେ ସୋମ, ତ ପରେ ମଙ୍ଗଳ, ତାପରେ ଯେ ବୁଧବାର । ଚନ୍ଦ୍ର, ଶୁକ୍ର, ଶନି, ଅପେ ତାହା ପରେ, ସାତ ଦିବସ ଏକଦିବସ ।

ବର୍ଣ୍ଣବୋଧ ।

ପଦ୍ମର ଦନକୁ, ଏକ ପକ୍ଷ ବୋଲି, ଦୁଇ ପକ୍ଷେ ଏକ ମାସ ।
 ଦୁଇ ମାସ ମିଳି, ଏକ ରତ୍ନ ହୁଏ, ମନେ ରଖ ଯାତବ୍ୟ ।
 ଶୁକ୍ଳ ପକ୍ଷେ ଚନ୍ଦ୍ର, ପ୍ରତି ଦିବସରେ, ବଚନ ପୂର୍ଣ୍ଣିମା ଯାଏ ।
 କୃଷ୍ଣ ପକ୍ଷେ ପୂର୍ଣ୍ଣି, ଅମାବସ୍ୟା ଯାଏ, ଅଳ୍ପେ ଅଳ୍ପେ ହୁଅଥାଏ ।

ସ୍ଵାଦଶ ମାସରେ, ଛଅ ରତ୍ନ ହୁଏ, କେ କହି ପାରିବ କହ ।
 ଶ୍ରୀଷ୍ଠ, ବର୍ଣ୍ଣା, ଶରତ, ଶିଶିର, ହେମନ୍ତ, ବସନ୍ତ ରତ୍ନ ଏ ଛଅ ।
 ଶ୍ରୀକ୍ଷେ ବୈଶାଖ, ଜ୍ୟେଷ୍ଠ ମାସ । ପ୍ରତୀକ୍ଷ ରୋଦ୍ଧି ପରବ୍ୟାପ ।
 ବର୍ଷରେ ଅଷ୍ଟାଦଶ ଶ୍ରୀବଣ । ମେଘ ବରଣେ ଦନ ଦନ ।
 ରତ୍ନ ଅଶ୍ଵିନ ଶରତରେ । ନିର୍ମଳ ଶୋଭା ଜଗତରେ ।
 ହିମ୍ମେ କାର୍ତ୍ତିକ ମାର୍ଗଶିର । ହିତରେ ପତନ ଶିଶିର ।
 ଶୀତରେ ପୌଷ ମାଘ ମସ । ଦେହରେ ରଖ ଶୀତବାସ ।
 ଫାଲ୍‌ଗୁନ ଚୈତ୍ର ବସନ୍ତରେ । ମୃଦୁ ମଳୟ ମନ ହରେ ।
 ବାର୍ଷିକ ମାସର କଥା ଏହି । ହେଉ ବାଳକେ ମନ ଦେଇ ।

ବୃକ୍ଷ ଖେତରୁ ଜାତ ହୁଏ । ବଟ ବୃକ୍ଷର ବଜ୍ର କେତେ କ୍ଷୁଦ୍ର । ଦେଖ
 କେତେ କ୍ଷୁଦ୍ର ବଜ୍ରରୁ କେତେ ବଡ଼ ବୃକ୍ଷ ଜନ୍ମେ । ସଂସାରରେ କେତେ
 ପ୍ରକାର ବୃକ୍ଷ ଅଛି! ବଟ, ଅଶ୍ଵତ୍ଥ, ନାରିକେଳ, ଅମ୍ଳ, ତାଳ, ଶାଳ, ପିଆ-
 ଶାଳ, ଅସନ ପ୍ରଭୃତି ଶତ ଶତ ପ୍ରକାର ବଡ଼ ବୃକ୍ଷ ଅଛି । ମାଧବା,
 ମଳତୀ, ନିଅଳୀ, ଅପରାଜିତା ପ୍ରଭୃତି ଲଟାନ୍ତି, ଅର୍ଥାତ୍ ଲଟାଇ ଲଟାଇ
 ମାଡ଼ି ଯାଆନ୍ତି ବୋଲି ସେମାନଙ୍କୁ ଲତା ବୋଲାଯାଏ । ଶତ ଶତ ପ୍ରକାର
 ଲତା ଅରଣ୍ୟରେ ଦେଖାଯାଏ । ମନୁଷ୍ୟମାନେ ନାନା ପ୍ରକାର ବୃକ୍ଷକରନ୍ତି,
 ଯଥା ଅଖ, ଧାନ, ମୁଗ, ହଳଦି, ଗହମ, ବୁଣ୍ଡା, ବ୍ରାହ୍ମି, ଯବ ଇତ୍ୟାଦି ।

ଅମ୍ଳ ଖ୍ରୀମର କୃଷକମାନେ ସେମାନଙ୍କର ଧାନ ଜମି ସବୁ ହିଲ କର
 ସାରିଲେଣି । ଅଳ୍ପ ଶୁଷ୍କମାନେ ଧାନ ବୁଣିବେ । ଅଧିକ ଦେଖିବାକୁ ସିବା ।
 ଯେଉଁ ଧାନ ହୁଣାଯାଏ ତାହାକୁ ବହନ ବୋଲନ୍ତି । ବହନ ବୁଣି ସାରି

ଶୁଣ

ଶି ଶା

କୃଷକମାନେ ଜମି ଉପରେ ମର ଦେଇ ତାହାକୁ ତିନୁଗ ବୋଧ୍ୟ ।
ବହୁନ ବୃକ୍ଷ ଜଳ ଓ ରୌଦ୍ର ପାଇ ପୁଞ୍ଜ ହୋଇ ଧାନ ଗଛ ହେବ । ଧାନ
ଗଛରେ ଧାନ ଫଳରେ କୃଷକମାନେ ଅନଳରେ ଧାନ ଅମଳ କରିବେ ।

ଠି

ମହାମାନେ ଜଳରେ ବସି କରନ୍ତି । ସେମାନଙ୍କୁ ଜଳରୁ କାହିଁ ଅଣିଲେ
ସେମାନେ ଅନୁଷ୍ଠାନ ମଧ୍ୟରେ ମରସିବେ । ମହାମାନଙ୍କର ପାଦ ନାହିଁ ।
ସେମାନଙ୍କର ଲକ୍ଷ ଓ ତେଣା ସ୍ୱାଦୁ ସେମାନେ ଲକ୍ଷ ଓ ତେଣା
ସାହାଯ୍ୟରେ ସମ୍ବରଣ କରନ୍ତି । ଅସ୍ୱକାଂଶ ମହାମାନଙ୍କ ଦେହରେ
କରିଥାଏ । ମହାମାନେ ଅଣ୍ଡ ବା ଝମ୍ପୁରୁ ଜାତ ।

ଠି

S. em
ସଂସ୍କୃତ

ତୁମ୍ଭେ ମହୁମ ଛୁମାନଙ୍କର ମହୁ ବସା ଦେଖିଅଛୁ କି? ମହୁ ବସା ଉତ୍ତରେ
କ୍ଷୁଦ୍ର କ୍ଷୁଦ୍ର କେତେ କୋଠର ଅଛି । ସବୁ କୋଠର ଗୁଡ଼ିକର ଅକାର
ଓ ଅସୂଚନ ସମାନ । ମହୁମ ଛୁମାନେ ପୁଷ୍ପମାନଙ୍କରୁ ମଧୁ ଅଣି ସେହି
କୋଠରମାନଙ୍କରେ ମଧୁ ସଞ୍ଚୟ କରନ୍ତି । ଦେଖ, କିପରି କୌଶଳରେ
ମଧୁଚକ୍ର ବା ମହୁ ବସା ନିର୍ମିତ ହୋଇଅଛି । ମଧୁ ମିଠୁ ଓ ହୃଦକାଣ୍ଡ ।
ମହୁମ ଛୁମାନେ ଅତ୍ୟନ୍ତ ପରଶ୍ରମୀ । ମଧୁମକ୍ଷିକା ପରି ପରଶ୍ରମ କର ।
ମାହୁମାନଙ୍କର ହାତ ଗୋଡ଼ା, ଦୁଇଟା ତେଣ ଓ ଅନେକ ଗୁଡାଏ
ପଛ ଅଛି ।

ଠି

ପକ୍ଷିମାନେ କି ସୁନ୍ଦର ବସା ନିର୍ମାଣ କରନ୍ତି ! କାଠି, କୁଟା, ଶୁଷ୍କ ପତ୍ର,
ହେମ ପ୍ରଭୃତି ନେଇ ପକ୍ଷିମାନେ ତାହା ସ୍ୱାର ବସା ନିର୍ମାଣ କରନ୍ତି । ଏକ
ଏକ କିମ୍ପ ପକ୍ଷି ଏକ ଏକ ପ୍ରକାର ବସା ନିର୍ମାଣ କରନ୍ତି । ପକ୍ଷିମାନେ
ବସା ନିର୍ମାଣ କରୁଥିବା ସମୟରେ, ତାହା ଗୁଡ଼ିକ କରମ୍ପାରି ଉପମାନରେ, ତାହା
ମଧୁର ପକ୍ଷିମାନଙ୍କ ବସା କରନ୍ତି । ଶାବକମାନେ ତାହାରୁ କାହାଣୀରୁ ଅଣି
କିଛି କରନ୍ତି ନାହିଁ । ସେମାନଙ୍କର ବାସି ମା ସେମାନଙ୍କୁ ଅତି ଯତ୍ନରେ
ହୁଏତ ଭାବ କରନ୍ତି, ଏହି ପ୍ରକାରରେ କ୍ରମେ କ୍ରମେ ସଦଳ ହୋଇ
ଶାବକମାନେ ଧିକ ଧିକ ତାହାକୁ ଚିହ୍ନି

ବର୍ଣ୍ଣବୋଧ ।

ସୁନ୍ଦର ସଂସାର ।

ଅକାଶ ଦୁର୍ଗେ କି ସୁନ୍ଦର । ତାହାକୁ ରଚିଲେ ଭଗ୍ନର ।
 ଉତ୍କଳ ପୂର୍ଣ୍ଣ୍ୟ, ତନ୍ତୁ ତାରା । ନୀଳ ସମୁଦ୍ର ଶ୍ୟାମ ଧରା ।
 ପଦ୍ମ, ମୟା, ତରୁମନ । ପୂଜିଲେ ପ୍ରଭୁ ବରଦନ ।
 ନାନା ବର୍ଣ୍ଣର ଫୁଲ ଫଳ । ବୃକ୍ଷର ପଞ୍ଚକ କେ ମଳ ।
 ମନୁଷ୍ୟ, ପଶୁ, ପକ୍ଷୀ ଅଦ । ସୃଜନ ପୂଜିଲେ ଅନନ୍ଦ ।
 ତାଙ୍କର ଅଜ୍ଞାରେ ପବନ । ସର୍ବତ୍ର କରେ ବିଚରଣ ।
 ଅଗ୍ନି ତାଙ୍କର ଅଦେଶରେ । ଉତ୍ତପ ତେଜ ଦନ କରେ ।
 ଭଗ୍ନର ଦୟାର ସାଗର । ତାଙ୍କର ମହିମା ସୁନ୍ଦର ।

ପରମେଶ୍ଵର ।

ଯାହା ମୁଁ କରନ୍ତି ଯାହା ମୁଁ ବହନ, ଯାହା ମୁଁ ତ୍ରିନ୍ତର ମନେ । ତି
 ଜଗତର କର୍ତ୍ତା, ପରମ-ଭକ୍ତ, ଜାଣୁଛନ୍ତି ପ୍ରତିକ୍ଷଣେ ।
 କ୍ଷମା ପାଶେ ଅଛନ୍ତି, ଦବସ ରଜନୀ, ମହାପ୍ରଭୁ ପଦପୁର ।
 ଏ କଥା ସୁନ୍ଦର, ହୃଦୟେ ତାହାକୁ, ପୂଜିବି ମୁଁ ନରନ୍ତର ।

ସ୍ତବ ।

କି ସୁନ୍ଦର ଅହା, କି ଅନନ୍ଦମୟ, ଏହି ବଶାଳ ସଂସାର ।
 ଧନ୍ୟ ମହାପ୍ରଭୁ, ମହିମା ତୁମ୍ଭର, ଅଟେ ଅନନ୍ତ ଅପାର ।
 ପୂର୍ଣ୍ଣ୍ୟ ତନ୍ତୁ ତାରା, ତୁମ୍ଭର ଅଜ୍ଞାରେ, ବରଷନ୍ତି ଜ୍ୟୋତିର୍ଭାଗି ।
 ତୁମ୍ଭର କୃପା ପ୍ରତି ପ୍ରତିକ୍ଷଣେ, ନୂତନ ଅନନ୍ଦ ଦାୟି ।
 ଯିତ ମୃତ ବନ୍ଧୁ, ଭଲ ଭାବନା, ହୃଦୟେ ଦେଲେ ପ୍ରୀତି ।
 ତେଣୁ ମୁଁ ସଂସରେ, ରହିଛି ଅନନ୍ଦେ, ପୁଣି ଭୁଞ୍ଜି ନିତି ନିତି
 ଦୟା ଭକ୍ତି ପ୍ରଭୁ, ହୃଦୟେ ମୋ ନୂର, ବରଳ ନିତ୍ୟ ତହିଁରେ ।
 ସତ୍ୟତା ରହି, ତୁମ୍ଭର ଅପ୍ରୀତି, ଯାଉ ମୋ ଦନ ମନୁରେ ।