

RQL
489
A1B68
Atlas
Ent.



57.8
Pl 35



COLLECTION
OF
WILLIAM SCHAUS
©
PRESENTED
TO THE
NATIONAL MUSEUM
MCMV

FQL
489
A1B22
atlas
Enti

Boisduval, Jean Alphonse, 1801-1879.

Faune entomologique de l'océan Pacifique ...

Paris, J. Tastu, 1832-35.

c

199622



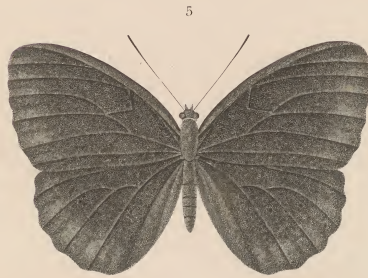
1. Ornithoptère Amphimédon femelle (AMBOINE.)
2. Le même vu en dessous.
3. Cypra délicate mâle *Boisd.* (NOUVELLE-GUINÉE)



Wiedner fecit.

A. S. F. delin.

- 1. Cyllo Amable, femelle, *Boisd.* (NOUVELLE-IRLANDE).
- 2. La même vue en dessous.
- 3. Callidryade Ender, *Boisd.* (NOUVELLE-HOLLANDE).
- 4. La même vue en dessous.
- 5. Piéride Iobée, femelle, *Boisd.* (NOUVELLE-HOLLANDE).
- 6. La même vue en dessous.
- 7. Piéride Cirrha, *Boisd.* (MOLUQUES).
- 8. Xanthidie pucelle, mâle, *Boisd.* (NOUVELLE-GUINÉE).



Yantoué pin.

Schneid. sc.

1. *Cyreste Acilie*, *God.* (NOUVELLE-GUINÉE).
2. La même vue en dessous.
3. *Eubagis Arthémon*. (BRÉSIL).
4. *Idea Durville* femelle. *Boisd.* (NOUVELLE-GUINÉE).
5. *Dictys Agondas*, mâle. *Boisd.* (VANIKORO).

6. *Hespérie Feisthamel*. *Boisd.* (BOUJOC).
7. *Tipulode Ima*. *Boisd.* (BRÉSIL).
8. *Tipulode négligée*. *Boisd.* (PÉROU).
9. *Lithosie bicolor*. *Boisd.* (NOUVELLE-HOLLANDE).
10. *Ctimène Xanthomélas*. *Boisd.* (PORT-FRANSLIN).



Ornithoptera priam

Danae Cousine Boisduval

1 Ornithoptère Priam, variété femelle. (CÉLÈRES) 2 Le même vu en dessous.

3 Danaïde Cousine Boisduval. (VANIKORO)



Recherches pines

Schmiedel sc.

- 1 Ilazis Agorius *Boisd.* (OFFAK)
- 2 Callimorpe Lerne *Boisd.* (DORÉ)
- 3 Aganaïs australe *Boisd.* (DORÉ)
- 4 Phylode porte-lunettes *Eab.* (DORÉ)
- 5 Agariste ? mégisto *Boisd.* (DORÉ)
- 6 Chélonie à côtes *Boisd.* (NOUV.-IRLANDE)
- 7 Callimorpe Lemnia *Boisd.* (SMOINE)
- 8 Glaucopis irius *Cram.* (OFFAK)
- 9 Leptosome annelé *Boisd.* (NOUV.-GUINEE)



Venture pen.

Monges del.

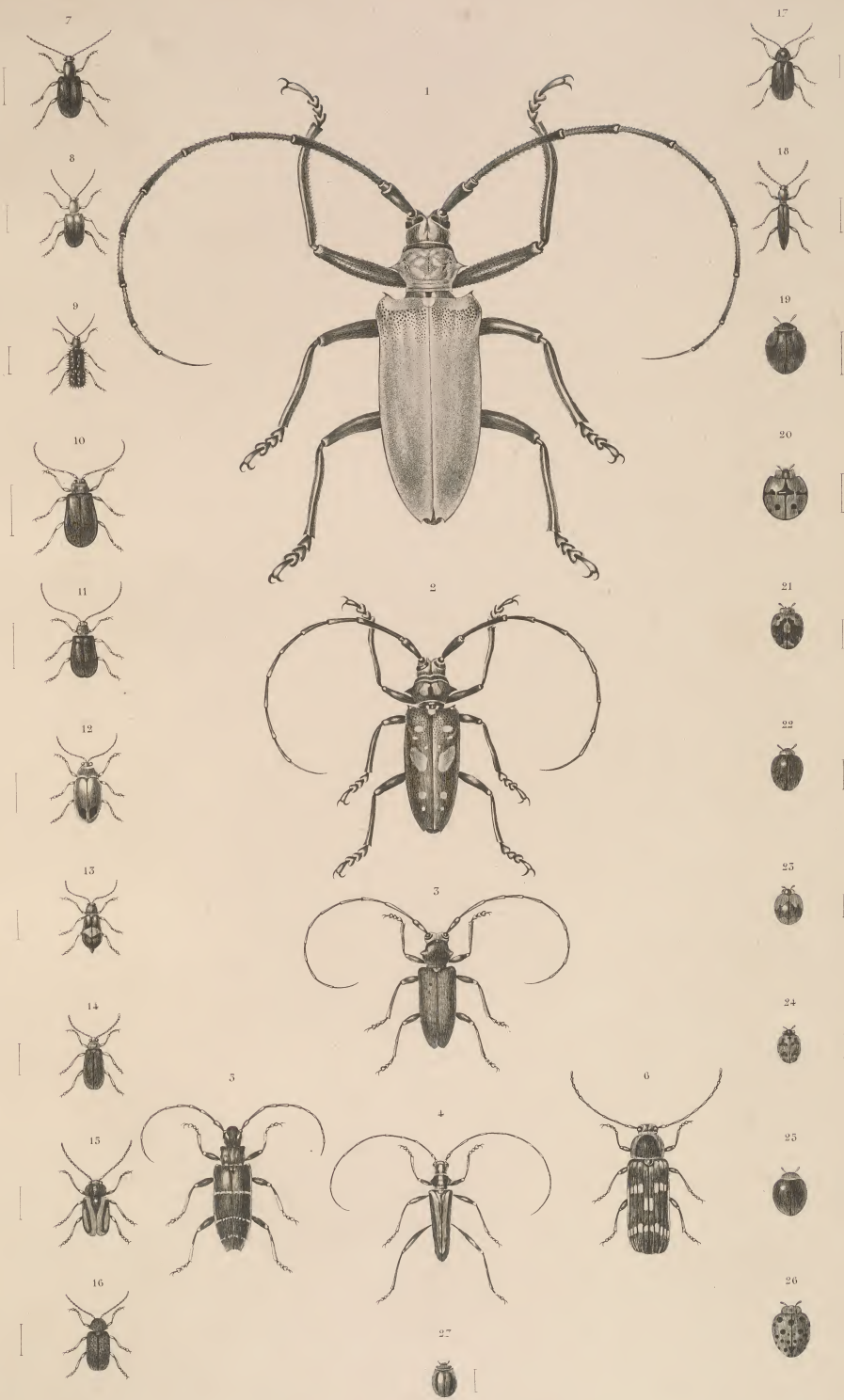
- | | | |
|---|---|---|
| 1. Cicindèle biménaire <i>Boisd.</i> (DOREI) | 8. Bupreste à nervures <i>Boisd.</i> (NOUVEAU-HOLLANDE) | 15. Notoxé porte-selle <i>Boisd.</i> (PORT-WESTERN) |
| 2. Scarite à élytres arrondies <i>Dij.</i> var. (AFRIQUE) | 9. Cryptochile mélanoptère <i>Boisd.</i> (DOREI) | 16. Popilic noireie <i>Boisd.</i> (VANIKORO) |
| 3. Bupreste à fossettes <i>Dij.</i> (DOREI) | 10. Lucie de Hunter <i>Nucleosy</i> (NOUVEAU-HOLLANDE) | 17. Méléonthe marginé <i>Dij.</i> (DOREI) |
| 4. Bupreste xanthoécère <i>Boisd.</i> (VANIKORO) | 11. Lycus thoracique <i>Fab.</i> (VANIKORO) | 18. Rutéle chlorophylle <i>Boisd.</i> (NOUVEAU-ZÉLANDE) |
| 5. Bupreste hélops <i>Boisd.</i> (VANIKORO) | 12. Dielyptère de deux couleurs <i>Boisd.</i> (DOREI) | 19. Lucane titan <i>Boisd.</i> (CÉLÈBES) |
| 6. Bupreste de Dejean <i>Boisd.</i> (NOUVEAU-HOLLANDE) | 13. Lampyre austral <i>Fab.</i> (HAVRE-CARTERET) | 20. Lucane métallique <i>Boisd.</i> (CÉLÈBES) |
| 7. Bupreste erythromélas <i>Boisd.</i> (HOBART-TOWN) | 14. Notoxé pantomélas <i>Boisd.</i> (PORT-WESTERN) | 21. Passale austral <i>Boisd.</i> (VANIKORO) |



Scalpin, pers.

Scalpin, pers.

- | | | |
|---|---|---|
| 1. Bupreste de Lottin <i>Dup.</i> (NOUVELLE-GUINÉE) | 9. Polyte à impressions <i>Boisd.</i> (PORT-DU-ROI-GEORGES) | 17. Eurline acanthoptère <i>Boisd.</i> (HOBART-TOWN) |
| 2. Bupreste de Jacquinot <i>Dup.</i> (DORRÉ) | 10. Phalidure imprimé <i>Boisd.</i> (HOBART-TOWN) | 18. Aleide austral <i>Dy.</i> (DORRÉ) |
| 3. Céioine à pieds jaunes <i>Boisd.</i> (AMBOINE) | 11. Phalidure tomenteux <i>Boisd.</i> (PORT-WESTERN) | 19. Calandre de Tasman <i>Boisd.</i> (VANIKORO) |
| 4. Aside luctueuse <i>Boisd.</i> (ALGÉSIRAS) | 12. Phalidure triste <i>Boisd.</i> (HOBART-TOWN) | 20. Orthorhynque sutural variété (PORT-WESTERN) |
| 5. Helops à corselet sillonné <i>Dy.</i> (NOUV.-HOLLANDE) | 15. Cherrus austral <i>Boisd.</i> (PORT-DU-ROI-GEORGES) | 21. Orthorhynque sutural <i>Boisd.</i> (PORT-WESTERN) |
| 6. Adèle aplatie <i>Boisd.</i> (HOBART-TOWN) | 14. Cherrus iodimère <i>Boisd.</i> (NOUVELLE-HOLLANDE) | 22. Archarias à pieds longs <i>Boisd.</i> (DORRÉ) |
| 7. Mordelle de Durville <i>Boisd.</i> (DORRÉ) | 15. Phalidure scorpion <i>Boisd.</i> (PORT-DU-ROI-GEORGES) | 25. Brente à deux lignes <i>Boisd.</i> (DORRÉ) |
| 8. Chlorolope afrogaui <i>Boisd.</i> (VANIKORO) | 16. Rhinaire variée <i>Boisd.</i> (PORT-DU-ROI-GEORGES) | 24. Brente naine <i>Boisd.</i> (VANIKORO) |



- | | | | | | |
|---|--|----|--|----|--|
| 1 | Lamie hercule <i>Boisd.</i> (MANABO) | 10 | Galérucque Chloride <i>Boisd.</i> (VANIKORO) | 19 | Coccinelle hematomelas <i>Boisd.</i> (DOREI) |
| 2 | Lamie à huit taches variété (MANABO) | 11 | Galérucque melanoptère <i>Dej.</i> (VANIKORO) | 20 | Coccinelle de Lapyrouse <i>Boisd.</i> (VANIKORO) |
| 3 | Lamie hololephra <i>Boisd.</i> (HAVRE DE CARTERET) | 12 | Galérucque postique <i>Dej.</i> (DOREI) | 21 | Coccinelle de Dorei <i>Boisd.</i> |
| 4 | Cerambyx de Dorei <i>Boisd.</i> | 13 | Galérucque Dorsale <i>Dej.</i> (DOREI) | 22 | Coccinelle hemorrhhoa <i>Dej.</i> (DOREI) |
| 5 | lethysome admirable <i>Boisd.</i> (DOREI) | 14 | Galérucque azuève <i>Boisd.</i> (VANIKORO) | 23 | Coccinelle parente <i>Dej.</i> (VANIKORO) |
| 6 | Tragocère austral <i>Dej.</i> (NOUVELLE-HOLLANDE) | 15 | Cryptocéphale austral <i>Dej.</i> (DOREY-JONES) | 24 | Coccinelle de Tongatabou <i>Boisd.</i> |
| 7 | Lema de Dorei <i>Boisd.</i> | 16 | Cryptocéphale monochroa <i>Boisd.</i> (C. DE R. GEORGES) | 25 | Coccinelle piéromelas <i>Boisd.</i> (DOREI) |
| 8 | Lema bicolore <i>Boisd.</i> (DOREI) | 17 | Cryptocéphale consors <i>Boisd.</i> (DOREY-JONES) | 26 | Coccinelle panthère <i>Boisd.</i> (VANIKORO) |
| 9 | Hispe de Vanikoro <i>Boisd.</i> | 18 | Langurie thoracique <i>Dej.</i> (VANIKORO) | 27 | Coccinelle strigule <i>Boisd.</i> (SIDNEY) |

Fouquier grav.

Anguet del.



Antoine-Jean

F. W. et. Hongkong

- | | | |
|--|---|---|
| 1 Staphilin oculé <i>Gravenh.</i> (NOUVELLE-ZÉLANDE) | 9 Lycus de dorci <i>Boisd.</i> (DORE) | 17 Leptocère graphique <i>Boisd.</i> (VANIKORO) |
| 2 Apogonie saupoudré <i>Boisd.</i> (VANIKORO) | 10 Cantharis de Vanikoro <i>Boisd.</i> (VANIKORO) | 18 Saperde de Vanikoro <i>Boisd.</i> (VANIKORO) |
| 3 Anomale terugineuse <i>Dej.</i> (DORE) | 11 Upis Suleigère <i>Boisd.</i> (CAMBOÏE) | 19 Saperde vittigère <i>Boisd.</i> (VANIKORO) |
| 4 Ortyès Austral <i>Boisd.</i> (NOUVELLE-ZÉLANDE) | 12 Acanthocinus marginicol <i>Dej.</i> (FORT-WESTERN) | 20 Saperde à ceinture verte <i>Dej.</i> (DORE) |
| 5 Scarabée à large tarse <i>Boisd.</i> (NOUVELLE-ZÉLANDE) | 13 Lamie fasciolée <i>Boisd.</i> (CAMBOÏE) | 21 Saperde cousine <i>Boisd.</i> (CAMBOÏE) |
| 6 Melolonthe épaisse <i>Dej.</i> (NOUVELLE-ZÉLANDE) | 14 Lamie hétéromorphe <i>Boisd.</i> (DORE) | 22 Clytus Glaucinus <i>Boisd.</i> (Océanie) |
| 7 Melolonthe de l'Astrolabe <i>Boisd.</i> (NOUVELLE-ZÉLANDE) | 15 Lamie très-punctuée <i>Boisd.</i> (DORE) | 23 Clytus V. blanc <i>Boisd.</i> (HUBERT-TOWN) |
| 8 Melolonthe Suturae <i>Boisd.</i> (HUBERT-TOWN) | 16 Icthyosome à huit points <i>Boisd.</i> (CAMBOÏE) | 24 Stenoptère Australe <i>Boisd.</i> (FORT-WESTERN) |



Vanthouren

Me. et. August.

- 1 Hyperhomale Virescente Seivil. (NOUV. IRLANDE.)
- 2 Eurycanthe horrible Boisid. (DORÉ.)
- 3 Cigale de Doré Boisid. (DORÉ.)
- 4 Cigale Chlorogastre Boisid. (VANIKORO.)
- 5 Cigale Tephrogastre Boisid. (SIDNEY.)
- 6 Cigale de la Zélande Boisid. (SOUS-ZÉLANDE.)
- 7 Cigale de deux couleurs Boisid. (SIDNEY.)

- 8 Cigale didyme Boisid. (NOUV. IRLANDE.)
- 9 Cercopis de Lapeyrouse Boisid. (VANIKORO.)
- 10 Cercopis Xanthorbine Boisid. (DORÉ.)
- 11 Cercopis Discolore Boisid. (DORÉ.)
- 12 Eurymetla de Lesson Boisid. (AMBROINE.)
- 13 Flata de Doré Boisid. (DORÉ.)
- 14 Flata lo Boisid. (DORÉ.)



Carton fin.

Boisjart.

- | | | |
|---|--|--|
| <p>1 Scutellère à pieds bleus. <i>Boisd.</i> (CHONGATARD)
 2 Scutellère idem variété.
 3 Scutellère de Tonga. <i>Boisd.</i> (CHONGATARD)
 4 Scutellère pagana. <i>Bils.</i> var. (CARTRET)
 5 Agapophyte bipunctuée. <i>Guér.</i> (DORÉ)
 6 Brachyplatys vanikoro. <i>Boisd.</i> (CANIRO)
 7 Pentatome melacanthé. <i>Boisd.</i> (DORÉ)
 8 Pentatome epythraspis. <i>Boisd.</i> (CARTRET)</p> | <p>9 Pentatome familière. <i>Boisd.</i> (SIDNEY)
 10 Tessaratome flavicorne. <i>Guér.</i> (DORÉ)
 11 Megymène dentée. <i>Guér.</i> (DORÉ)
 12 Megymène voisine. <i>Boisd.</i> (DORÉ)
 13 Nematopus albithorax. <i>Boisd.</i> (DORÉ)
 14 Alydus annulicorne. <i>Guér.</i> (CANIRO)
 15 Astacops austral. <i>Boisd.</i> (DORÉ)
 16 Astacops de Doreï. <i>Boisd.</i> (DORÉ)</p> | <p>17 Dysdercus en sautoir. <i>Boisd.</i> (CARTRET)
 18 Dysdercus océanique. <i>Boisd.</i> (CARTRET)
 19 Dysdercus pyrochroa. <i>Boisd.</i> (DORÉ)
 20 Lygée pacifique. <i>Boisd.</i> (CARTRET)
 21 Zelus de Doreï. <i>Boisd.</i> (DORÉ)
 22 Reduve de Doreï. <i>Boisd.</i> (DORÉ)
 23 Reduve tuberculée. <i>Guér.</i> (DORÉ)
 24 Aradus lugubre. <i>Boisd.</i> (CANIRO)</p> |
|---|--|--|



- | | | |
|--|--|--|
| 1 Libellule de Manado <i>Boisd.</i> (MANABO) | 7 Stéphane couronné <i>Fab.?</i> (DOBET) | 15 Pangonie fuligineuse <i>Boisd.</i> (NOÛV.-HOLLANDE) |
| 2 <i>Thynnus austral</i> <i>Boisd.</i> (PORT-OCÉSTERN) | 8 Asyle de Tanager <i>Boisd.</i> (ALGÉSIRAS) | 14 Mouche australe <i>Boisd.</i> (NOÛV.-HOLLANDE) |
| 3 <i>Rychnie annulifère</i> <i>Boisd.</i> (CARTERET) | 9 Laphrie iodisome <i>Boisd.</i> (DOBET) | 15 Bombyle stictique <i>Boisd.</i> (ALGÉSIRAS) |
| 4 Crocise Lamprosome <i>Boisd.</i> (CASABORO) | 10 <i>Dasypogon</i> de Dorei <i>Boisd.</i> (DOBET) | 16 Hippobosque altérée <i>Boisd.</i> (CASABORO) |
| 5 Odyneré Bizonée <i>Boisd.</i> (TONGA) | 11 Laphrie colorée <i>Boisd.</i> (CARTERET) | 17 Ortalis de l'Australie <i>Boisd.</i> (DOBET) |

Atlas

Island. E. Tom.

BARCODE:

39088003532488