

十九  
八

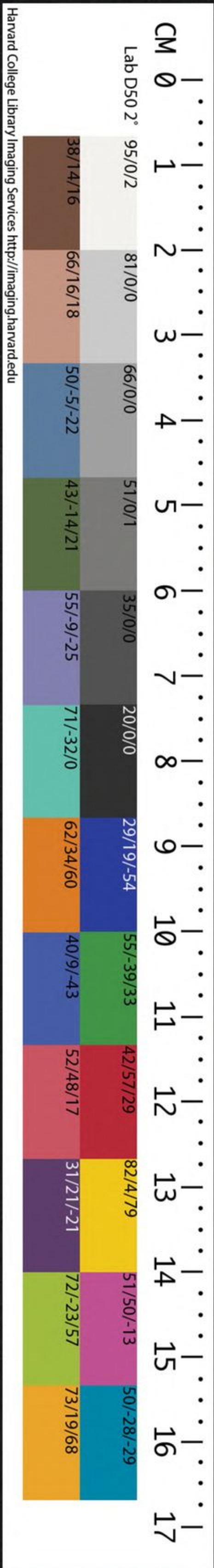
T 2455/17

隋書 卷八

196

CHINESE-JAPANESE COLLECTION  
HARVARD COLLEGE LIBRARY  
FROM HARVARD-YENCHING INSTITUTE  
SEP 20 1932

CHL 2455.17



隋書卷二十八

志第二十三

太尉楊州都督監脩國史上柱國趙國公長孫無忌等奉勅撰

百官下

高祖既受命改周之六官其所制名多依前代之法置三師三公及尚書門下內史祕書內侍等省御史都水等臺太常光祿衛尉宗正太僕大理鴻臚司農太府國子將作等寺左右衛左右武衛左右武侯左右領左右監門左右領軍等府分司統職焉

三師不主事不置府僚蓋與天子坐而論道者也

三公參議國之大事依後齊置府僚無其人則闕祭祀則太尉亞獻司徒奉俎司空行掃除其位多曠皆攝行事尋省府及僚佐置公則坐於尚書都省朝之眾務總歸於臺閣

尚書省事無不總置令左右僕射各一人總吏部禮部兵部都官

西川中鳳崗氏甫函甫甫



哈佛大學漢和圖書館藏

度支工部等六曹事是爲八座屬官左右丞各一人都事八人分  
司管轄吏部尚書統吏部侍郎二人主爵侍郎一人司勳侍郎二  
人考功侍郎一人禮部尚書統禮部祠部侍郎各一人主客膳部  
侍郎各二人兵部尚書統兵部職方侍郎各二人駕部庫部侍郎  
各一人都官尚書統都官侍郎二人刑部比部侍郎各一人司門  
侍郎二人度支尚書統度支戶部侍郎各二人金部倉部侍郎各  
一人工部尚書統工部屯田侍郎各二人虞部水部侍郎各一人  
凡三十六侍郎分司曹務直宿禁省如漢之制

門下省納言二人給事黃門侍郎四人錄事通事令史各六人又  
有散騎常侍通直散騎常侍各四人諫議大夫七人散騎侍郎四  
人員外散騎常侍六人通直散騎侍郎四人並掌部從朝直又有  
給事二十人員外散騎侍郎二十人奉朝請四十人並掌同散騎

常侍等兼出使勞問統城門尚食尚藥符璽御府殿內等六局城  
門局校尉二人直長四人尚食局典御二人直長四人食鑿四人  
尚藥局典御二人侍御鑿直長各四人醫師四十人符璽御府殿  
內局監各二人直長各四人

內史省置監令各一人尋廢監置令二人侍郎四人舍人八人通  
事舍人十六人主書十人錄事四人

秘書省監丞各一人郎四人校書郎十二人正字四人錄事二人  
領著作太史二曹著作曹置郎二人佐郎八人校書郎正字各二  
人太史曹置令丞各二人司曆二人監候四人其曆天文漏刻視  
祿各有博士及生員

內侍省內侍內常侍各二人內給事四人內謁者監六人內寺伯  
二人內謁者十二人寺人六人伺非八人並用宦者領內尚食掖

庭宮闈奚官內僕內府等局尚食置典御及丞各二人餘各置令丞皆二人其宮闈內僕則加置丞各一人掖庭又有宮教博士二人

御史臺大夫一人治書侍御史二人侍御史八人殿內侍御史監

察御史各十二人錄事二人後魏延昌中王顯有寵於宣武為御

史中尉請革選御史此後踵其事每一中尉則更置御史自開皇

後始自吏部選用仍依舊入直禁中

都水臺使者及丞各二人參軍三十人河堤謁者六十人錄事二

人領掌船局都水尉二人又領諸津上津每尉一人丞二人中津

每尉丞各一人下津每典作一人津長四人

太常光祿衛尉宗正太僕大理鴻臚司農太府等九寺並置卿少

卿各一人太僕寺加少卿一人各置丞太常衛尉宗正大理鴻臚將作二人光祿太僕各三人司農五人太府六人主簿太府四人餘寺各二人

錄事各二人光祿則加至三人司農太府則各四人等員

太常寺又有博士四人協律郎二人奉禮郎十六人統郊社太廟

諸陵太祝衣冠太樂清商鼓吹太醫博士廩犧等署各置令並一人太樂人

署清商署各有樂師員太樂八人清商二人鼓吹署有哄師二人太醫署有主藥二人

醫師二百人藥園師二人醫博士二人助教二人按摩博士二人祝禁博士二人等員

太卜署有卜師二十人相師十人男覲十六人女巫八人太卜博士助教各二人相

博士助教各一人等員

光祿寺統太官看藏良醞掌醞等署各置令太官三人看藏良醞各二人掌醞一人丞大官八人

看藏掌醞各二人良醞有掌醞五十人掌醞有掌醞十人等員

衛尉寺統公車武庫守宮等署各置令公車一人武庫一人守宮各二人丞武庫二人等員

宗正寺不統署

太僕寺又有獸醫博士員一百二十人統驛驪乘黃龍廐車府典牧牛羊

等署各置令二人乘黃車府則各減二人丞二人乘黃則一人典牧牛羊則各三人等員

大理寺不統署又有正監評各一人司直十人律博士八人明法二十人獄掾八人

鴻臚寺統典客司儀崇玄三署各置令二人崇玄則惟置一人典客署又有掌客

十司儀有掌儀二十人等員

司農寺統太倉典農平準廩市鈎盾華林上林導官等署各置令

二人鈎盾上林則知至三人華林惟置一人太倉又有米廩督二人穀倉督四人鹽倉督二人京布有

肆長四十人導官有御細倉督二人麩麩倉督二人等員

太府寺統左藏左尚方內尚方右尚方司染右藏黃藏掌治甄官

等署各置令二人左右尚方則知至三人黃藏則惟置一人丞四人左尚則八人右尚等員

國子寺元諫太常祭酒一人屬官有主簿錄事各一人統國子太學四門書

學各置博士國子太學四門各五人書學各二人助教國子太學四門各五人書學各二人學生國子一百四十人太學四門各三百六十人書

四十人書學各二人等員

將作寺大匠一人丞主簿錄事各二人統左右校署令各二人丞左校四人右校三人各

有監作左校十人右校八人等員

左右衛左右武衛左右武侯各大將軍一人將軍二人並有長史司馬

錄事功倉兵騎等曹參軍法曹鎧曹行參軍各一人行參軍左右衛左右武侯各六人

左右武衛各八人等員

左右衛掌官掖禁御醫攝仗衛又各有直閣將軍六人直寢十二人直

齋直後各十五人正掌宿衛侍從奉車都尉六人掌馭副車武騎常侍十人殿

內將軍十五人員外將軍二十人殿內司馬督二十人員外司馬督四十人並以

參軍府朝出使勞問左右衛又各統親衛置開府左勳衛開府左翊一開府二開府三開府四開府

府及武衛武候領軍東宮領兵開府准此府置開府二人有長史司馬錄事及倉兵等曹參軍

法曹行參軍各一人行參軍三人又有儀同府武衛武候領軍東宮領兵儀同皆准此儀同已下

置員同開府但無行參軍員諸府皆領軍坊每坊東宮軍坊准此置主坊一人佐二人每鄉團東宮鄉團准此置團主一人佐二人左右武衛府無直閣已下員但領

外軍宿衛

左右武侯掌車駕出先驅後殿晝夜巡察執捕姦非烽候道路水  
草所置巡狩師田則掌其營禁右加置司辰師四漏刻生一百一

左右領左右府各大將軍一將軍二掌侍衛左右供御兵仗領千  
牛備身十二掌執千牛刀備身左右十二掌供御弓箭備身六十掌

宿衛侍從各置長史司馬錄事及倉兵二曹參軍事鎧曹行參軍  
各一等員

左右監門府各將軍一掌宮殿門禁及守衛事各置郎將二校尉  
直長各三長史司馬錄事及倉兵曹參軍鎧曹行參軍各一行參軍

四等員  
左右領軍府各掌十二軍籍帳差科辭訟之事不置將軍唯有長  
史司馬掾屬及錄事功倉戶騎兵等曹參軍法鎧等曹行參軍各一

行參軍十六等員又置明法四隸於法司掌律令輕重

行臺省則有尚書令僕射左右兵部兼吏部度支兼都官尚書及丞左右

各一人都事四人有考功兼吏部禮部兼祠部膳部兼職駕

部庫部刑部兼都官度支兼倉部戶部兼此金部工部屯田兼水部侍郎各

一人每行臺置食貨農圃武器百工監副監各一人各置丞食貨農圃

太子置太師太傅太保少師少傅少保開皇初置詹事二年定令  
罷之

門下坊置左庶子二人內舍人四人錄事二人主事令史四八統  
司經宮門內直典膳藥藏齋帥等六局司經置洗馬四人校書六

人正字二人宮門置大夫二人內直置監副監各二人監殿舍人  
四人典膳藥藏並置監丞各二人又有藥藏又有侍醫齋帥置四

人

典書坊右庶子二人舍人通事舍人各八人錄事二人主事令史  
四人內坊典內及丞各二人丞直四人錄事一人內廐置尉二人  
掌內車輿之事

家令掌刑法食膳倉庫什物奴婢等事率更令掌伎樂僕掌宗族親疎車輿騎乘各一人三寺各置丞家令

二人寺錄事家令二人寺各一人家令領食官典各一人若司藏三署令各一人丞食官二人典倉各一人司藏三人

僕寺領廐牧令一人

左右衛各置率一人副率二人掌宮中禁衛各置長史司馬及錄

事功倉兵騎兵等曹參軍事法曹鑿曹行參軍各一人行參軍四人

員外又各有直閣四人直寢八人直齋直後各十人

左右宗衛制官如左右衛各掌以宗人侍衛加置行參軍二人而

無直閣直寢直齋直後等員

左右虞候各置開府一人掌斥候伺非長史已下如左右衛而無

錄事參軍員減行參軍一人

左右內率副率各一人掌領備身已上禁內侍衛供奉兵仗又無

功騎兵法等曹及行參軍員餘與虞候同有千牛備身八人掌執

千牛刀備身左右八人掌供奉弓箭備身二十人掌宿衛侍從

左右監門各率一人副率二人掌諸門禁長史已下同內率府而

各有直長十人

高祖又採後周之制置上柱國柱國上大將軍大將軍上開府儀

同三司開府儀同三司上儀同三司儀同三司大都督帥都督都

督總十一等以酬勤勞又有特進左右光祿大夫金紫光祿大夫

銀青光祿大夫朝議大夫朝散大夫並為散官以加文武官之德

聲者並不理事六品已下又有翊軍等四十三號將軍品凡十六

等為散號將軍以加汎授居曹有職務者為執事官無職務者為散官戎上柱國已下為散實官軍為散號官諸省及左右衛武侯領左右監門府為內官自餘為外官

國王郡王國公郡公縣公侯伯子男凡九等皇伯叔昆弟皇子為親王置師友各一人文學二人無嗣及長史司馬諮議參軍事掾屬各一人主簿二人錄事功曹記室戶倉兵等曹騎兵城局等參軍事東西閣祭酒各一人參軍事四人法田水鎧士等曹行參軍各一人行參軍六人長兼行參軍八人典籤二人

上柱國嗣王郡王無主簿錄事參軍東西閣祭酒長兼行參軍等員而加參軍事為五行參軍為十二人柱國又無騎兵參軍事水曹行參軍等員而減參軍事行參軍各一人上大將軍又無諮議參軍事田曹鎧曹行參軍員又減行參軍一人大將軍又無掾

屬員又減參軍事二人上開府又無法曹士曹行參軍參軍事員開府又無典籤員減行參軍二人上儀同又無功曹城局參軍事員又減行參軍二人儀同又無倉曹員減行參軍二人

三師三公置府佐與柱國同若上柱國任三師三公唯從上柱國置王公已下三品已上又並有親信帳內各隨品高卑而制員

諸王置國官有令大農各一人尉各二人典衛各八人常侍各二人侍郎各四人廟長學官長各一人食官廐牧長丞各一人典府長丞各一人舍人各四人等員上柱國柱國公減典衛二人無侍郎員侯伯又減典衛二人食官廐牧長各一人子男又減尉典衛常侍舍人各一人上大將軍大將軍公同柱國子男其侯伯減公典衛侍郎廐牧丞各一人子男無令無典衛又減舍人一人上開府開府公同大將軍子男其侯伯又無常侍無食官廐牧丞子男



又無侍郎廐牧長上儀同儀同公同開府子男其侯伯又無尉無  
學官長子男又無廐長食官長二王後置國官與諸王同郡王與  
上柱國公同國公無上開府已上官者上開府公同散郡公與儀  
同侯伯同散縣公與儀同子男同大長公主長公主公主並置家  
令丞各一人主簿謁者舍人各二人等員郡主唯減主簿員  
雍州置牧屬官有別駕贊務州都郡正主簿錄事西曹書佐金戶  
兵法士等曹從事部郡從事武猛從事等員并佐史合五百二十  
四人

京兆郡置尹丞正功曹主簿金戶兵法士等曹佐等員并佐史合  
二百四十四人

大興長安縣置令丞正功曹主簿西曹金戶兵法士曹等員并佐  
史合一百四十七人

上上州置刺史長史司馬錄事參軍事功曹戶兵等曹參軍事法  
士曹等行參軍行參軍典籤州都光初主簿郡正主簿西曹書佐  
祭酒從事部郡從事倉督市令丞等員并佐史合三百二十三人  
上中州減上州吏屬十二人

上下州減上中州十六人

中上州減上下州二十九人

中中州減中上州二十人

中下州減中中州二十人

下上州減中下州三十二人

下中州減下上州十五人

下下州減下中州十二人

郡置太守丞尉正光初功曹光初主簿縣正功曹主簿西曹金戶

兵法士等曹中令等員并佐史合一百四十六人

上中郡減上上郡吏屬五人

上下郡減上中郡四人

中上郡減上下郡十九人

中中郡減中上郡六人

中下郡減中中郡五人

下上郡減中下郡十九人

下中郡減下上郡五人

下下郡減下中郡六人

縣置令丞尉正光初功曹功初主簿功曹主簿西曹金戶兵法士等曹佐及市令等員合九十九人

上中縣減上上縣吏屬四人

上下縣減上中縣五人

中上縣減上下縣十人

中中縣減中上縣五人

中下縣減中中縣五人

下上縣減中下縣十二人

下中縣減下上縣六人

下下縣減下中縣五人

州置總管者列爲上中下三等總管刺史加使持節

鎮置將副戍置主副闕置令丞其制官屬各立三等之差

同州總監副監各一人置二丞統食貨農圃二監副監岐州亦置

監副監諸冶亦置三等監各有丞員

監池置總監副監丞等員管東西南北面等四監亦各置副監及

承隴右牧置總監副監丞以統諸牧其驢騾牧及二十四軍馬牧  
每牧置儀同及尉大都督帥都督等員驢騾牧置帥都督及尉原  
州羊牧置大都督并尉原州駝牛牧置尉又有皮毛監副監及丞  
錄事又監州牧監置監及副監置丞統諸羊牧牧置尉苑川十二  
馬牧每牧置大都督及尉各一人帥都督二人沙苑羊牧置尉二  
人緣邊交市監及諸屯監置監副監各一人畿內者隸司農  
自外隸諸州焉

五嶽各置令又有吳山令以供其洒掃

三師王三公爲正一品

上柱國郡王國公開國郡縣公爲從一品

柱國太子三師特進尚書令左右光祿大夫開國侯爲正二品

上大將軍尚書左右僕射雍州牧金紫光祿大夫爲從二品

大將軍吏部尚書光祿衛尉等三卿太子三少納言內史令左右  
衛左右武衛左右武候領左右等大將軍禮部兵部都官度支工  
部尚書宗正太僕大理鴻臚司農太府等六卿上州刺史京兆尹  
秘書監銀青光祿大夫開國伯爲正三品

上開府儀同三司散騎常侍左右衛武衛武候領左右監門等將  
軍國子祭酒御史大夫將作大匠中州刺史親王師朝議大夫爲  
從三品

驃騎將軍開府儀同三司太常光祿衛尉等三少卿太子左右衛

宗衛內等率尚書吏部侍郎給事黃門侍郎太子左庶子宗正太

僕大理鴻臚司農太府等少卿下州刺史已前上階內史侍郎太子右

庶子通直散騎常侍左有監門郎將朝散大夫開國子爲正四品

上儀同三司尚書左丞太子左右衛宗衛內等副率左右監門率

上郡太守雍州別駕親王府長史太子家令率更令僕內侍城門  
校尉已前上階尚書右丞上鎮將軍雍州贊務直閣將軍親王府司馬  
諫議大夫為從四品

車騎將軍儀同三司內常侍秘書丞國子博士散騎侍郎太子內  
舍人太子左右監門副率員外散騎常侍上州長史親王府諮議  
參軍事開國男已前上階尚食尚藥典御上州司馬為正五品

著作郎通直散騎侍郎中郡太守直寢太子洗馬中州長史奉車  
都尉已前上階都水使者治書侍御史大興長安令大理司直直齋大

子直閣京兆郡丞中州司馬中鎮將上鎮副內給事駙馬都尉親  
王友員外散騎侍郎為從五品

翊軍翊師將軍尚書諸曹侍郎內史舍人下郡太守大都督親王  
府掾屬下州長史已前上階四征將軍征東征南征西征北三軍內軍鎮軍大理正監評

千牛備身左右左右監門校尉內尚食典御符璽監御府監殿內

監太子內直監下州司馬下鎮將中鎮副為正六品

四平將軍平東平西平南平北四將軍前軍後軍左軍右軍通事舍人親王文學帥都督左

右領軍府長史太子直寢親王府主簿親王府錄事參軍事太子

門大夫給事上縣令已前上階冠軍輔國二將軍太子舍人直後三寺

丞親王府功曹記室倉戶曹參軍事城門直長太子直齋太子副

直監太子典內左右領軍府司馬下鎮副為從六品

鎮遠安遠二將軍員外散騎侍郎御醫左右衛武衛武侯領左右

等府長史親衛親王府諸曹參軍事已前上階建威寧朔二將軍六寺

丞秘書郎著作佐郎太子千牛備身太子備身左右尚食尚藥左

右監門等直長太子通事舍人左右衛武衛武侯領左右等府司

馬都督太子典膳藥藏等監太子齋帥上戍主為正七品



掌船局都尉上鎮諸曹參軍事上縣丞上郡尉為從八品

殄寇殄難二將軍太學助教太子備身大理寺律博士諸校書郎  
都水參軍事內史錄事內謁者令內寺伯中縣丞下關令中津尉  
下州諸曹行參軍上州行參軍左右監門府鎧曹行參軍太子左  
右衛宗衛虞候府等諸曹行參軍太子左右內率府鎧曹行參軍  
左右領軍府行參軍中鎮諸曹參軍事上鎮士曹行參軍中郡尉  
已前階掃寇掃難二將軍殿內司馬督太子食官典倉司藏等令尚  
食尚醫軍主太史掖庭宮闈局等丞上署令太子左右監門率府  
諸曹參軍事中州行參軍左右衛武衛武候等府行參軍上州典  
籤下戍主上關丞太子典膳藥藏等局丞下郡尉典客署掌客司  
辰師為正九品

曠野橫野二將軍掖庭局宮教博士太祝太子廐教令太子校書

下縣丞中署丞左右監門率府鎧曹行參軍下州行參軍中州典  
籤左右監門府太子左右衛宗衛虞候率府等行參軍正字太子  
內坊丞直中關上津丞下鎮諸曹參軍事中鎮士曹行參軍上縣  
尉已前階偏裨二將軍四門助教書算學博士奉禮郎員外司馬督  
幢主奚官內僕等局丞下署丞下州典籤內謁者局丞中津丞中  
縣尉太子正字太史監膳御府局監事左右校及掖庭  
監作太史司曆諸樂師為從九品

又有流內視品十四等

行臺尚書令為視正二品

上總管行臺尚書僕射為視從二品

中總管行臺諸曹尚書為視正三品

下總管為視從三品

行臺尚書左右丞為視從四品

同州總監隴右牧總監為視從五品

行臺諸曹侍郎為視正六品

上柱國嗣王郡王柱國府長史司馬諮議參軍事鹽池總監同州隴右牧總副監王二王後國令為視從六品

上大將軍大將軍府長史司馬上柱國嗣王郡王柱國府掾屬嗣王文學公國令王二王後大農尉典衛為視正七品

上開府開府府長史司馬上大將軍大將軍府掾屬上柱國嗣王郡王柱國府諸曹參軍事鹽池總副監鹽州牧監諸屯監國子學生侯伯國令公國大農尉典衛雍州薩保為視從七品

上儀同儀同府長史司馬上大將軍大將軍府諸曹參軍事上柱國嗣王郡王柱國府參軍事諸曹行參軍行臺諸監同州諸監監

池四面監皮毛監歧州監同州總監隴右牧監等丞諸大冶監雍州州都主簿子男國令侯伯國大農尉典衛王二王後國常侍為視正八品

行臺尚書都事上開府開府府諸曹參軍事上大將軍大將軍府參軍事諸曹行參軍上柱國嗣王郡王柱國府行參軍五岳四瀆吳山等令鹽池四面副監諸皮毛副監行臺諸副監諸屯副監諸中冶監諸緣邊交市監鹽池總監丞諸州州都主簿雍州西曹書佐諸曹從事京兆郡正功曹太學生子男國大農典衛為視從八品

開府府法曹行參軍上儀同儀同府諸曹參軍事上大將軍大將軍府行參軍上柱國嗣王郡王柱國府典籤同州諸副監岐州副監諸小冶監鹽州牧監丞諸大冶監丞諸緣邊交市副監諸郡正

功曹京兆郡主簿諸州西曹書佐祭酒從事雍州部郡從事公國  
常侍王二王後國侍郎公主家令諸州胡二百戶已上薩保爲視  
正九品

儀同府法曹行參軍上開府開府府行參軍上大將軍大將軍府典  
籤上儀同儀同府行參軍上開府府典籤行臺諸監丞鹽池四面  
監丞皮毛監丞諸中治監丞四門學生諸郡主簿諸州部郡從事  
雍州武猛從事大興長安縣正功曹主簿侯伯子男國常侍公國  
侍郎爲視從九品

又有流外勳品二品三品四品五品六品七品八品九品之差又  
視流外亦有視勳品視二品視三品視四品視五品視六品視七  
品視八品視九品之差極於胥吏矣皆無上下階云

京官正一品祿九百石其下每以百石爲差至正四品是爲三百

石從四品二百五十石其下每以五十石爲差至正六品是爲百  
石從六品九十石以下每以十石爲差至從八品是爲五十石食  
封及官不判事者并九品皆不給祿其給皆以春秋二季刺史太  
守縣令則計戶而給祿各以戶數爲九等之差大州六百二十石  
其下每以四十石爲差至於下下則三百石大郡三百四十石其  
下每以三十石爲差至於下下則六十石其祿唯及刺史二佐及郡守縣令  
十石爲差至於下下則六十石其祿唯及刺史二佐及郡守縣令  
三年四月詔尚書左僕射掌判吏部禮部兵部三尚書事御史糾  
不當者兼糾彈之尚書右僕射掌判都官度支工部三尚書事又  
知用度餘皆依舊尋改度支尚書爲戶部尚書都官尚書爲刑部  
尚書諸曹侍郎及內史舍人並加爲從五品增置通事舍人十二  
員通舊爲二十四員廢光祿寺及都水臺入司農廢衛尉入太常



尚書省廢鴻臚亦入太常罷大理寺監評及律博士員加置正爲  
四人罷郡以州統縣改別駕贊務以爲長史司馬舊周齊州郡縣  
職自州都郡縣正已下皆州郡將縣令至而調用理時事至是不  
知時事直謂之鄉官別置品官皆吏部除授每歲考殿最刺史縣  
令三年一遷佐官四年一遷佐官以曹爲名者並改爲司六年尚  
書省二十四司各置員外郎一人以司其曹之籍帳侍郎闕則釐  
其曹事吏部又別置朝議通議朝請朝散給事承奉儒林文林等  
八郎武騎屯騎驍騎游騎飛騎旅騎雲騎羽騎八尉其品則正六  
品以下從九品以上上階爲郎下階爲尉散官番直常出使監檢  
罷門下省員外散騎常侍奉朝請通事令史員及左右衛殿內將  
軍司馬督武騎常侍等員

十二年復置光祿衛尉鴻臚寺寺諸州司以從事爲名者改爲參

軍

十三年復置都水臺國子寺罷隸太常又改寺爲學

十四年諸省各置主事令史員改九等州縣爲上中中下下凡四  
等

十五年罷州縣鄉官

十六年內侍省加置內主事員二十人以承門閤

十八年置備身府

二十年改將作寺爲監以大匠爲太監初加置副監

仁壽元年改都水臺爲監更名使者爲監罷國子學唯立太學一  
所置博士五人從五品學生七十二人

三年監門府又置門候一百二十人

煬帝卽位多所改革三年定令品自第一至於第九唯置正從而

除上下階罷諸總管廢三師特進官分門下太僕二司取殿內監  
各以為殿內省并尚書門下內史秘書以為五省增置謁者司隸  
二臺并御史為三臺分太府寺為少府監改內侍省為長秋監國  
子學為國子監將作寺為將作監并都水監總為五監改左右衛  
為左右翊衛左右備身為左右騎尉左右武衛依舊名改領軍為  
左右屯衛加置左右禦改左右武侯為左右候衛是為十二衛又  
改領左右府為左右備身府左右監門依舊名凡十六府其朝之  
班序以品之高卑為列品同則以省府為前後省府同則以局署  
為前後焉

尚書省六曹各侍郎一人以貳尚書之職又增左右丞階與六侍  
郎並正四品諸曹侍郎並改為郎又改吏部為選部郎戶部為人  
部郎禮部為儀曹郎兵部為兵曹郎刑部為憲部郎工部為起部

郎以異六侍郎之名廢諸司員外郎而每增置一曹郎各為二員  
都司郎各一人品同曹郎掌都事之職以都事為正八品分隸六  
尚書諸司主事並去令史之名其令史隨曹閑劇而置每十令史  
置一主事不滿十者亦置一人其餘四省三臺亦皆曰令史九寺  
五監諸衛府則皆曰府史後又改主客郎為司蕃郎尋又每減一  
郎置承務郎一人同員外之職

舊都督已上至上柱國凡十一等及八郎八尉四十三號將軍官  
皆罷之并省朝議大夫自一品至九品置光祿從二品左右光祿左正二品

右從二品金紫正三品銀青光祿從三品正議正四品通議從四品朝請正五品朝散從五品等九

大夫建節正六品奮武從六品宣惠正七品綏德從七品懷仁正八品守義從八品奉誠正九品

立信從九品等八尉以為散職開皇中以開府儀同三司為四品散

實官至是改為從一品同漢魏之制位次王公門下省減給事黃

門侍郎員置二人去給事之名移吏部給事郎各為門下之職位  
次黃門下置員四人從五品省讀奏案廢散騎常侍通直散騎常  
侍諫議大夫散騎侍郎等常員改符璽監為郎置員二人為從六  
品加錄事階為正八品以城門殿內尚食尚藥御府等五局隸殿  
內省十二年又收納言為侍內

內史省減侍郎員為二人減內史舍人員為四人加置起居舍人  
員二人從六品次舍人下改通事舍人員為謁者臺職減王書員置四  
人加為正八品十二年改內史為內書

殿內省置監正四品少監從四品丞從五品各一人掌諸供奉又有奉車都尉

十二人掌進御輿馬統尚食尚藥尚衣尚舍尚乘尚輦等六局各  
置奉御二人正五品皆置直長以貳之正七品尚食直長六人又有食醫

員尚藥直長四人又有侍御醫司醫醫佐員尚衣即舊御府也改

名之有直長四人尚舍即舊殿中局也改名之有直長八人尚乘  
局置左右六閑一左右飛黃閑二左右吉良閑三左右龍媒閑四  
左右騶駼閑五左右馱馱閑六左右天苑閑有直長十四人又有  
奉乘十人尚輦有直長四人又有掌輦六人城門置校尉一人降  
為正五品後又改校尉為城門郎置四人從六品自殿內省隸為門下  
省官

秘書省降監為從二品增置少監一人從四品增著作郎階為正五品

減校書郎為十人改太史局為監進令階為從五品又減丞為一

人置司辰師八人增置監候為十人其後又改監少監為令少令

增秘書郎為從五品加置佐郎四人從六品以貳郎之職降著作郎階

為從五品又置儒林郎十人正七品掌明經待問唯詔所使文林郎二

十人從八品掌撰錄文史檢討舊事此二郎皆上在藩已來直司學士

增校書郎員四十人加置楷書郎員二十人從九品掌抄寫御書

御史臺增治書侍御史為正五品省殿內御史員增監察御史員十六人加階為從七品開皇中御史直宿禁中至是罷其制又置主簿錄事員各二人五年又降大夫階為正四品減治書侍御史為從五品增侍御史為正七品唯掌侍從糾察其臺中簿領皆治書侍御史主之後又增置御史從九品尋又省

謁者臺大夫一人從四品五年改為正四品掌受詔勞問出使慰撫持節察授及受冤枉而申奏之駕出對御史引駕置司朝謁者二人以貳之從五品屬官有丞一人主簿錄事各一人等員又有通事謁者二十人從六品內史通事舍人之職也次有議郎二十四人通直三十六人將事謁者三十人謁者七十人皆掌出使其後廢議郎通直將事謁者謁者等員而置員外郎八十員尋詔門下內史御史司隸謁者五

司監受表以為恒式不復專謁者矣尋又置散騎郎從五品二十

人承議郎正六品通直郎從六品各三十人宣德郎正七品宣義郎從七品各四十

人徵事郎從八品將仕郎從八品常從郎正九品奉信郎從九品各五十人是為正

員並得祿當品又各有散員郎無員無祿尋改常從為登仕奉信為散從自散騎已下皆主出使量事大小據品以發之

司隸臺大夫一人正四品掌諸巡察別駕二人從五品分察畿內一人案東

都一人案京師刺史十四人正六品巡察畿外諸郡從事四十人副刺

史巡察其所掌六條一察品官以上理正能不二察官人貪殘害

政三察豪強姦猾侵害下人及田宅踰制官司不能禁止者四察

水旱蟲災不以實言枉徵賦役及無災妄蠲免者五察部內賊盜

不能窮逐隱而不申者六察德行孝悌茂才異行隱而不貢者每

年二月乘軺巡郡縣十月入奏置丞從六品主簿從八品錄事從九品各一人

後又罷司隸臺而留司隸從事之名不爲常員臨時選京官清明者權攝以行

光祿已下八寺卿皆降爲從三品少卿各加置二人爲從四品諸寺上署令並增爲正六品中署令爲從六品下署令爲正七品始開皇中署司唯典掌受納至是署令爲判首取二卿判丞唯知勾檢令闕丞判五年寺丞並增爲從五品

太常寺罷太祝署而留太祝員八人屬寺後又增爲十人奉禮減置六人太廟署又置陰室丞守視陰室改樂師爲樂正置十人太卜又省博士員置太卜十人以掌其事太醫又置醫監五十人罷衣冠清商二署

太僕減驎騮署入殿內尚乘局改龍廐曰典廐署有左右駮阜二廐加置主乘司庫司廩官罷牛羊署

大理寺丞改爲勾檢官增正員爲六人分判獄事置司直十六人降爲從六品後加至二十人又置評事四十八人掌頗同司直正九品鴻臚寺改典客署爲典蕃署初煬帝置四方館於建國門外以待四方使者後罷之有事則置名隸鴻臚寺量事繁簡臨時損益東方曰東夷使者南方曰南蠻使者西方曰西戎使者北方曰北狄使者各一人掌其方國及互市事每使者署典護錄事叙職叙儀監府監置互市監及副參軍各一人錄事主綱紀叙職掌其貴賤立功合敘者敘儀掌小大次序監府掌其貢獻財貨監置掌安置其馳馬船車并糾察非違互市監及副掌互市參軍事出入交易

司農但統上林太倉鉤盾導官四署罷典農華林二署而以平準京市隸太府

太府寺既分爲少府監而但管京都市五署及平準左右藏等凡八署京師東市曰都會西市曰利人東都東市曰豐都南市曰大同北市曰通遠及改諸令爲監唯市署曰令

國子監依舊置祭酒加置司業一人從四品丞三人加爲從六品并置主簿錄事各一人國子學置博士正五品助教從七品員各一人學生無常員太學博士助教各二人學生五百人先是仁壽元年省國子祭酒博士置太學博士員五人爲從五品總知學事至是太學博士降爲從六品

將作監改太監少監爲大匠少匠丞加爲從六品統左右校及甄官署五年又改大匠爲大監正四品少匠爲少監正五品十三年又改監少監爲令少令丞加品至從五品

少府監置監從三品少監從四品各一人丞從五品一人統左尚

右尚內尚司織司染鎧甲弓弩堂 治等署復改少監爲令

司織司染爲織染署廢鎧甲弓弩 二署

都水監改爲使者增爲正五品丞 爲從七品統舟楫

檝署每津置尉一人五年又改使 者爲監四品加置少監

後又改監少監爲令從三品少令 從四品

長秋監置令一人正四品少令一 人從五品丞二人正七品並用

士人改內常侍爲內承奉置二人 正五品給事爲內承直置四人

從五品並用宦者罷內謁者官領 掖庭宮闈奚官等三署並參用

士人後又置內謁者員

十二衛各置大將軍一人將軍二 人總府事并統諸鷹揚府改驃

騎爲鷹揚郎將正五品車騎爲鷹 揚副郎將從五品大都督爲校

尉帥都督爲旅帥都督爲隊正增 置隊副以貳之改三衛爲三侍

其直閣將軍直寢奉車都尉駙馬都尉直齋別將統軍軍主幢主之屬並廢以武侯府司辰師員隸爲太史局官其軍士左右衛所領名爲驍騎左右驍衛所領名豹騎左右武衛所領名熊渠左右屯衛所領名羽林左右禦衛所領名射聲左右候衛所領名伏飛而總號衛士每衛置護軍四人掌副貳將軍將軍無則一人攝尋改護軍爲武賁郎將正四品而置武牙郎將六人副焉從四品諸衛皆置長史從五品又有錄事參軍司倉兵騎鎧等員翊衛又加有親侍鷹揚府每府置鷹揚郎將一人正五品副鷹揚郎將一人從五品各有司馬及兵倉兩司其府領親勳武三侍非翊衛府皆無三侍鷹揚每府置越騎校尉二人掌騎士步兵校尉二人領步兵並正六品外軍鷹揚官並同左右候衛增置察非掾二人專糾彈之事五年又改副郎將並爲鷹擊郎將

左右領左右府改爲左右備身府各置備身郎將一人又各置直

齋二人以貳之並正四品掌侍衛左右統千牛左右司射左右各

十六人並正六品

千牛掌執千牛刀宿衛司射掌供御弓箭

長史正六品錄事司兵倉騎參

軍等員並正八品有折衝郎將各三人正四品掌領驍果又各置

果毅郎將三人以貳之從四品其驍果置左右雄武府雄武郎將

以領之以武勇郎將爲副員同鷹揚鷹擊有司兵司騎二局並置

參軍事左右監門府改將軍爲郎將各置一人正四品直閣各六

人正五品置官屬並同備身府又增左右門尉員一百二十人正

六品置門候員二百四十人正七品並分掌門禁守衛

門下坊減內舍人洗馬員各置二人減侍醫置二人改門大夫爲

官門監正字爲正書

典書坊改太子舍人爲管記舍人減置四人改通事舍人爲宣令

舍人為八員家令改為司府令內坊承直改為典直  
左右衛率改為左右侍率正四品改親衛為功曹勳衛為義曹翊  
衛為良曹罷直齋直閣員

左右宗衛率改為左右武待率正四品

左右虞候開府改為左右虞候率正四品并置副率

左右內率降為正五品千牛備身改為司仗左右備身左右改為

主射左右各員八人

左右監門率改為宮門將降為正五品監門直長改為直事置六

十人

開皇中置國王郡王國公郡公縣公侯伯子男為九等者至是唯

留王公侯三等餘並廢之

王府諸司參軍更名諸司屬參軍則直以屬為名改國令為家令

自餘以國為名者皆去之

行宮所在皆立總監以司之上宮正五品中宮從五品下宮正七

品隴右諸牧置左右牧監各一人以司統之

罷州置郡郡置太守上郡從三品中郡正四品下郡從四品京兆

河南則俱為尹並正三品罷長史司馬置贊務一人以貳之京兆河南從四

品上郡正五品中郡從五品下郡正六品次置東西曹掾京兆河南從五品上郡正六品下郡從六品下郡正七品主簿司功倉戶兵

法士曹等書佐各因郡之大小而為增減改行參軍為行書佐舊

有兵處則刺史帶諸軍事以統之至是別置都尉副都尉正四品

領兵與郡不相知副都尉正五品又置京輔都尉從三品立府於

潼關主兵領遏并置副都尉從四品又置諸防主副官掌同諸鎮

大興長安河南洛陽四縣令並增為正五品諸縣皆以所管開劇

及衝要以為等級丞主簿如故其後諸郡各加置通守一人位次



太守京兆河南則謂之內史又改郡贊務為丞位在通守下縣尉為縣正尋改正為戶曹法曹分司以丞郡之六司河南洛陽長安大興則加置功曹而為三司司各二人郡縣佛寺改為道場道觀改為玄壇各置監丞京都諸坊改為里皆省除里司官以主其事帝自三年定令之後驟有制置制置未久隨復改易其餘不可備知者蓋史之闕文云

隋書卷二十八

百官志第二十三終

西川屯鳳樓  
氏書同前市

隋書卷二十九

西川屯鳳樓  
氏書同前市

志第二十四

太尉尉都督監脩國史上柱國趙國公臣孫無忌等奉勅撰

地理上

自古聖王之受命也莫不體國經野以為人極上膺躔次下裂山河分疆畫界建都錫社是以放勳御曆修職貢者九州文命會同執玉帛者萬國泊于殷遷夏鼎周黜殷命雖質文之用不同損益之途或革而封建之制率由舊章於是分土惟三列爵惟五千里以制畿甸九服以別要荒十國為連連有帥倍連為卒卒有正皆所以式固鴻基蕃屏王室興邦致化康俗庇人者歟周德既衰諸侯力政干戈日用戎馬生郊疆陵弱眾暴寡魯滅於楚鄭滅於韓田氏篡齊六卿分晉其餘弑君亡國不得守其社稷者不可勝數逮于七雄競逐二帝爭疆疆場之事一彼一此秦始皇據百二之

巖險奮六世之餘烈力爭天下蠶食諸侯在位二十餘年遂乃削  
平寓內懲周氏之微弱恃狙詐以爲疆蔑棄經典罷侯置守子弟  
無立錐之地功臣無尺土之賞身沒而區宇幅裂及子而社稷淪  
胥漢高祖挺神武之宏圖掃清禍亂矯秦皇之失策封建王侯並  
跨州連邑有踰古典而郡縣之制無改於秦逮于孝武務勤遠略  
南兼百越東定三韓通瑯笮之險塗斷匈奴之右臂雖聲教遠洎  
而人亦勞止昭宣之後罷戰務農戶口旣其滋多郡縣亦有增置  
至于平帝郡國一百有三戶一千二十三萬光武中興承王莽之  
餘弊兵戈不戢饑疫荐臻率土遺黎十纔一二乃併省郡縣四百  
餘所明章之後漸至滋繁郡縣之數有加曩日逮炎靈數盡三國  
爭疆兵革屢興戶口減半有晉太康之後文軌方同大抵編戶二  
百六十餘萬尋而五胡逆亂二帝播遷東晉泊于宋齊僻陋江左

符姚之與劉石竊據中原事跡糾紛難可具紀梁武帝除暴寧亂  
奄有舊吳天監十年有州二十三郡三百五十縣千二十二其後  
務恢境宇頻事經略開拓閩越克復淮浦平俚洞破梓柯又以舊  
州遐闊多有析置大同年中州一百七郡縣亦稱於此旣而侯景  
構禍臺城淪陷墳籍散逸注記無遺郡縣戶口不能詳究逮于陳  
氏土宇彌蹙西亡蜀漢北喪淮肥威力所加不出荆揚之域州有  
四十二郡唯一百九縣四百三十八戶六十萬後齊承魏末喪亂  
與周人抗衡雖開拓淮南而郡縣僻小天保之末總加併省泊乎  
國滅州九十有七郡一百六十縣三百六十五戶三百三萬周氏  
初吞關中百度草創遂乃訓兵教戰務勸農南清江漢西兼巴  
蜀卒能以寡擊衆戡定蠻鄰及于東夏削平多有省廢大象二年  
通計州二百一十一郡五百八縣一千一百二十四高祖受終惟

新朝政開皇三年遂廢諸郡泊于九載廓定江表尋以戶口滋多析置州縣煬帝嗣位又于林邑更置三州既而併省諸州尋即收州為郡乃置司隸刺史分部巡察五年平定吐谷渾更置四郡大凡郡一百九十縣一千一百五十五戶八百九十萬七千五百四十六口四千六百一萬八千九百五十六墾田五千五百八十五萬四千四十一頃其邑

不預焉東西九千三百里南北萬四千八百一十五里東南皆至於海西至且末北至五

京兆郡開皇三年置雍州城東化春明延興三門南面統縣十八里一百一十五步南北十五里一百七十五步東面通一十二戶三十萬八千四百九十九○大

長安帶郡有仙都福陽太平等官有關官

始平故置扶風郡開皇三年郡廢武

醴泉後魏曰寧夷西魏置寧夷郡後周改為秦郡後廢又以新時甘泉二縣入焉開皇十八年改縣各醴泉有甘泉

上宜開皇十七年置有舊其西縣十八年改縣各醴泉有甘泉

新豐有溫湯華原後魏置北雍州西魏改為宜州又置北地郡尋改為通川

同官後魏置東雍州并華山郡西魏改曰華渭南後魏置渭

萬年後魏曰高陵三原後周置建忠郡涇陽舊置

雲陽舊置後周置雲陽郡開皇初郡富平舊置北地郡後周改曰華陰有興

有茂農渠廢有涇水五龍水甘水走馬

尉有白渠有華山

馮翊郡後魏置華州西統縣八戶九萬一千五百七十二○馮翊後魏曰

魏改為武鄉置武鄉郡開皇初郡廢

韓城開皇十八年置有關郃陽後魏曰南五朝邑後魏曰南五

澄城後魏置澄城郡後周併五蒲城舊置南北二白水西魏改為下邳舊置延

白水有五龍山

扶風郡舊置統縣九戶九萬二千二百二十三○雍後魏置秦平郡西

魏改為岐山郡開

有司竹園有宜壽仙遊文山鳳皇

有宮有關官有太乙山有溫湯

水波水浪水有

九嶷山溫秀嶺

白鹿玉山二縣入

焉有關官有滋水

宜君舊置宜君郡開皇同官

分置靈原中源二縣後周郡

及二縣並廢入焉有步壽官

縣開皇初廢

有茂農渠

有關官有京輔都

尉有白渠有華山

馮翊郡後魏置華州西統縣八戶九萬一千五百七十二○馮翊後魏曰

魏改為武鄉置武鄉郡開皇初郡廢

韓城開皇十八年置有關郃陽後魏曰南五朝邑後魏曰南五

澄城後魏置澄城郡後周併五蒲城舊置南北二白水西魏改為下邳舊置延

白水有五龍山

扶風郡舊置統縣九戶九萬二千二百二十三○雍後魏置秦平郡西

魏改為岐山郡開

有司竹園有宜壽仙遊文山鳳皇

有宮有關官有太乙山有溫湯

水波水浪水有

九嶷山溫秀嶺



**弘化郡** 西魏置州後周廢 統縣七戶五萬二千四百七十三〇合水 開皇十六年置慶州

**馬嶺** 大業初置 仁壽初置又西魏 歸德 西魏置恒州後 洛源 大業初置有 置弘化郡 初置 華池 置為州後周廢 周廢有雕水 博水 洱水

**弘化** 開皇十八年置弘 弘德 大業初置 州大業初廢

**平涼郡** 舊置原州後周置總 統縣五戶二萬七千九百九十五〇平高 後 置太平郡後改為平高開皇初郡廢 長城開皇初郡廢大業初縣改為百泉 周 大業初置平涼郡有開官有斧頭山 百泉 後魏置長城郡又黃石縣西魏改黃石為 平涼 後 置有可 會亭 西魏置會州後周廢 長城開皇初郡廢大業初縣改為百泉 周 藍山 開皇十六年置縣 默亭

**朔方郡** 後魏置夏州後周置 統縣三戶一萬一千六百七十三〇巖綠 西 總管府大業初府廢 後魏置開縣郡又有後魏人安郡及置長州開皇三 大業初置朔方郡 寧朔 後周 長澤 西魏置開縣郡又有後魏人安郡及置長州開皇三 年郡廢又廢山鹿新圍二縣入焉大業三年州廢

**寧朔** 後周 長澤 西魏置開縣郡又有後魏人安郡及置長州開皇三 年郡廢又廢山鹿新圍二縣入焉大業三年州廢

**鹽川郡** 西魏置西安州 統縣一戶三千七百六十三〇五原 後魏置郡曰大 原後又為大興開皇初 郡廢大業初置鹽川郡

**靈武郡** 後魏置靈州後周置總 統縣六戶二萬二千三百三十〇廻樂 後周置帶普 管府大業元年府廢 弘靜 開皇十一年 懷遠 後周置仍立懷遠 郡開皇三年郡廢 靈武 後周置 置臨河郡開皇元年改臨河郡曰新 弘靜 開皇十一年 懷遠 後周置仍立懷遠 郡開皇三年郡廢 靈武 後周置 得三年郡並廢大業初置靈武郡

**榆林郡** 開皇二十年置 統縣三戶二萬三千三百三十〇榆林 開皇七年置 富昌 開 十年 置 金河 開皇三年置曰陽壽及置油雲縣又置榆關總管五年改置雲州總管十八 年改陽壽曰金河二十年雲州廢二縣併廢仁壽二年又置金河縣帶關

**五原郡** 開皇五年置豐州仁壽元年 統縣三戶二千三百三十〇九原 開皇五 置 業初 永豐 開皇五年置 安化 開皇十 一年置

**天水郡** 舊秦州後周置總 統縣六戶五萬二千一百三十〇上邽 故曰上 管府大業初府廢 後周曰冀城縣廢入黃小縣 後魏置及置清水郡開皇 水郡開皇初郡廢大業初 冀城 後周曰冀城縣廢入黃小縣 後魏置及置清水郡開皇 復置郡縣改名焉有清水 大業初改曰冀城有石鼓岸 初郡廢有關官有分水嶺

**秦嶺** 後魏置曰伯陽 隴城 舊曰略陽置略陽郡開皇二年郡 廢改曰河陽六年改曰 成紀 舊廢後周置有 隴山 中改焉

**隴西郡** 舊州 統縣五戶一萬九千二百四十七〇襄武 帶隴西 舊城 置南安郡開皇初郡廢 有易鼠山 障 後魏置西魏置廣 改爲武陽十年改名焉 渭源 有渭水 障 安郡後周郡廢 長川 後魏置安陽郡領安 曰北秦州後又改曰文州開皇三年郡廢十八年改 州曰紀州安陽曰長川大業初州廢又廢烏水入焉

**金城郡** 開皇初置蘭州總 統縣二戶六千八百一十八〇金城 舊縣曰子 城帶金城

**鳴沙** 周置會州尋廢開皇十九年置環 及鳴沙縣大業三年州廢有關官 豐安 開皇十 年置

**豐安** 開皇十 年置

**富昌** 開 皇

**九原** 開皇五 年置大

**上邽** 故曰上 邽帶天

**襄武** 帶隴西 舊城

**長川** 後魏置安陽郡領安

**渭源** 有渭水 障 安郡後周郡廢

**成紀** 舊廢後周置有

**秦嶺** 後魏置曰伯陽 隴城 舊曰略陽置略陽郡開皇二年郡 廢改曰河陽六年改曰

**金城** 舊縣曰子 城帶金城

郡開皇初廢大業初改縣  
為金城置金城郡有開官  
狄道 後魏置臨洮郡龍城縣後周皆廢又後

郡有開官  
龍支 後魏曰北金城西  
統縣四戶一萬三千一百五十七○**枹罕** 舊置枹罕郡開皇初郡廢大業初置

有鳳林山  
大夏 有金  
水池 後魏曰葷川  
後周改焉

澆河郡 後周武帝遂吐谷渾以置  
統縣二戶二千二百四十○**河津** 後周置  
領洮河廣威安戎三縣開皇初郡廢併

三縣入焉大業初置澆河郡有溫水  
達化 後周置達化郡開皇初郡廢  
併後遠縣入焉有連雲山

西平郡 舊置  
統縣二戶三千一百一十八○**湟水** 舊曰西都後周置樂都  
郡開皇初郡廢十八年

改縣曰湟水又有舊浩豐縣又西魏置龍居路  
倉二縣並後周廢大業初置西平郡有土樓山  
化隆 舊魏曰廣威西魏置澆河郡後周廢郡  
仁壽初改為化隆有拔延山湟水盧水

**武威郡** 舊置涼州後周置總  
統縣四戶一萬一千七百五○**姑臧** 舊置武威  
郡廢大業初復置武威郡又後魏置武安郡義武

縣並西魏廢又舊有顯美縣後周廢有茅五山  
昌松 後魏置昌松郡後周廢郡以榆次縣入  
開皇初改縣為永世後改曰昌松又有

後魏魏安郡後周改置  
蕃和 後魏置蕃和郡後周郡廢置鎮開皇中為縣又併  
白山縣尋廢有白山  
允吾 後魏置

及置廣武郡開皇初郡廢改縣曰邑次尋改為廣  
武後又改為邑次大業初改為允吾有青巖山

**張掖郡** 西魏置西涼州  
尋改曰甘州 統縣三戶六千一百二十六○**張掖** 舊曰永平縣後  
周置張掖郡開

皇初郡廢十七年縣改為酒泉大業初改為張掖置張掖郡又  
有臨松縣後周廢有甘峻山臨松山合黎山有玉石洲大柳谷  
刪丹 後魏曰山丹又曰內郡永  
寧縣西魏郡廢縣改為務  
水後周省入山丹大業改為刪丹又後周置  
福祿 舊置酒泉郡開皇初郡廢仁壽中以置肅州  
金山縣尋廢入焉有祁山有鹽池有弱水  
連山崆峒山崑  
崑山有石渠

**敦煌郡** 舊置  
統縣三戶七千七百七十九○**敦煌** 舊置敦煌郡後周併效  
穀壽皇二郡入焉又併

敦煌鳴沙平康效穀東鄉龍觀六縣為鳴沙縣開皇初郡廢  
大業置敦煌郡改鳴沙為敦煌有神沙山三危山有流沙  
常樂 後魏置常樂郡後周併涼興  
大至真安開泉合為涼興縣

開皇初郡廢縣改  
玉門 後魏置會稽郡後周廢郡併會稽新鄉延興為  
為常樂有關官  
會稽縣開皇中改為玉門併得後魏玉門郡地

**鄯善郡** 大業五年平吐谷渾置置在鄯善城即古樓蘭城  
也并置且末西海河源總四郡有蒲昌海鄯善水  
統縣二  
顯武 濟遠

**且末郡** 置在古且末城有  
且末水薩毗澤  
統縣二  
肅寧 伏戎

**西海郡** 置在古伏俟城即吐谷渾國  
都有西王母石窟青海鹽池  
統縣二  
宣德 威定

**河源郡** 置在古赤水城有曼頭城  
積石山河所出有七島海  
統縣二  
遠化 赤水

**周禮職方氏正西曰雍州上當天文自東井十度至柳八度為鶉**

**首於辰在未得秦之分野考其舊俗前史言之詳矣化於姬德則**

閑田而興讓習於靡弊則相稽而反脣斯豈土壤之殊乎亦政教之移人也京兆王都所在俗具五方人物混淆華戎雜錯去農從商爭朝夕之利遊手爲事競錐刀之末貴者崇侈靡賤者薄仁義豪彊者縱橫貧窶者窘蹙桴鼓屢驚盜賊不禁此乃古今之所同焉自京城至於外郡得馮翊扶風是漢之三輔其風大抵與京師不異安定北地上郡隴西天水金城於古爲六郡之地其人性猶質直然尚儉約習仁義勤於稼穡多畜牧無復寇盜矣雕陰延安弘化連接山胡性多木彊皆女淫而婦貞蓋俗然也平涼朔方鹽川靈武榆林五原地接邊荒多尚武節亦習俗然焉河西諸郡其風頗同並有金方之氣矣

漢川郡 舊置 統縣八戶一萬一千九百一十○南鄭 舊置漢川郡開皇初  
西魏置白雲縣至是併 西 舊曰嶓冢大業初改焉有關官有定 褒城 開皇初曰褒城仁壽九  
入焉有黃牛山龍關山 軍山百牢山街亭山嶓冢山有漢水

有闕官有 城固 興勢 舊置儻成郡 西鄉 舊曰豐寧置洋州及洋川郡開皇初廢郡大業  
女郎山 開皇初郡廢 西鄉 初廢州改縣曰西鄉又舊有懷昌郡後周廢爲  
懷昌縣至是 黃金 難江 後周置集州及平桑郡開  
入焉有洋水 皇初郡廢大業初州廢

西城郡 梁置梁州尋改曰南梁州西魏改置東梁 統縣六戶一萬四千三百四  
十一○金川 梁初曰上廉後曰吉陽西魏改曰吉安後周以西城入焉舊有金城吉安二郡  
尋廢有 石泉 舊曰永樂置晉昌郡西魏改郡曰魏昌尋改永樂曰石泉新 洵陽 舊置洵陽郡  
焦陵山 置魏寧縣後周省魏昌郡入中城郡又省魏寧縣入石泉縣 洵陽 開皇初郡廢  
有洵 安康 舊曰寧都齊置安康郡後魏置東梁州後蕭齊 黃土 西魏置濟陽郡後周改郡置  
水 改直州開皇初郡廢大業初州廢縣改曰安康

縣曰黃土併赤石甲臨江 豐利 梁置南上洛郡西魏改郡曰豐利後周省郡入上津郡以  
三縣入焉開皇初郡廢 豐利 梁置南上洛郡西魏改郡曰豐利後周省郡入上津郡以  
房陵郡 西魏置光遠國後周廢 統縣四戶七千一百六○光遠 舊曰房陵  
置遷州大業初改各房州

梁末置岐州後周郡縣並改爲光遠又有舊綏州 永清 舊曰大洪後周改焉有照 竹山 梁曰  
開皇初與郡並廢大業初置房陵郡有方山霍水 永清 舊曰大洪後周改焉有照 珠山百武山沮水泚水 竹山 梁曰  
西魏改焉置羅州開皇十八年改曰 上庸 梁曰新豐西魏改焉後周改曰  
房州大業初州廢有花林山懸鼓山 上庸 梁曰新豐西魏改焉後周改曰

清化郡 舊置 統縣十四戶一萬六千五百三十九○化成 梁曰梁廣仍  
置 清化 梁置曰伏疆有木門郡開皇三年郡 盤道 梁置曰盤  
周改縣曰化成開皇初 置 清化 梁置曰伏疆有木門郡開皇三年郡 盤道 梁置曰盤  
郡廢大業初置清化郡 置 清化 梁置曰伏疆有木門郡開皇三年郡 盤道 梁置曰盤

周改縣曰化成開皇初 置 清化 梁置曰伏疆有木門郡開皇三年郡 盤道 梁置曰盤  
郡廢大業初置清化郡 置 清化 梁置曰伏疆有木門郡開皇三年郡 盤道 梁置曰盤

壽有龍 永穆 梁置曰永康又有萬榮郡開歸仁 梁置曰平州縣後周改始寧 梁置并置遂寧

寧山 其章 梁置曰義陽 梁置曰曲細 符陽 舊置其章郡 白石山 安固 梁置曰安固

業初廢有大蓬山 伏虞 梁置曰宣漢及置伏虞郡 開皇初廢 十八年改焉

通川郡 梁置萬州西 統縣七戶一萬二千六百二十四 通川 梁曰石城置 東關郡開皇

初郡廢大業 三阿 梁置屬新安郡西魏改 石鼓 西魏置遷州後周廢州 東鄉 西魏置石州後

郡開皇 宣漢 西魏置并州及永昌郡開 西流 後魏曰漢興西魏改焉又置開州及周安萬安

初郡廢 萬世 後周置及置萬世 州廢 萬世 郡開皇初郡廢

宕渠郡 梁置 統縣六戶一萬四千三十五 流江 後魏置縣及置流江郡開皇

舊曰始安開皇 鄰水 梁置縣并置鄰州後魏 宕渠 梁置并置境陽 咸安 梁置曰綏安

十八年改焉 墊江 西魏置縣及宕渠山郡後周改焉 漢陽郡 後魏曰南秦州 統縣三戶一萬九百八十五 上祿 舊置饒池郡後

周廢階陵豐川建平城階四縣入焉開皇初郡 潭水 西魏置潭水郡後周郡廢并 長道 後魏置漢

廢大業初置漢陽郡改縣曰上祿有百頃 嶺 廢曰若相山武定三縣入焉

郡廢又省水南縣入焉開皇 初郡廢十八年改曰長道

臨洮郡 後周武帝逐吐谷渾以置洮 統縣十一戶二萬八千九百七十一

美相 後周置縣及置洮陽郡開皇初郡廢 疊川 後周置疊州疊川縣開皇四年置總

置仍立西疆郡開皇 樂川 後周置 歸政 開皇二年置仍立疆澤郡二年廢又後周立

初郡廢有白嶺山 洮陽 後周置曰廣恩并置廣恩郡開皇初郡廢 洮源 後周置

并立旭州又置通義郡開皇初郡廢十八 洮陽 仁壽元年改縣為洮河大業初改曰洮陽 臨潭 後

年縣改為美俗大業初州廢縣改名焉 日汎潭開皇十 臨洮 西魏置曰溢樂并置岷州及同和郡開皇初郡廢大業初州廢更名

一年改名焉 後周置又立洪和郡尋廢又置博 和政 後周置洮 陵郡及博陵寧入二縣開皇初併入

宕昌郡 後周置宕昌國天和七年置 統縣三戶六千九百九十六 良恭 後

置初曰陽宕置宕昌郡開皇初郡廢 和戎 後周置有 懷道 後周置甘松郡

十八年改名焉大業初置宕昌郡 武都郡 西魏置 統縣七戶一萬七百八十 將利 舊曰石門西魏改曰安育後

口永都郡開皇初郡廢大業初置武都 建威 後魏置白水郡後廢改為白水縣西魏復立郡改為綏

郡又有東平縣後周併入焉有河池水 覆津 後魏初曰龍當置武都郡西魏又置覆津縣及置萬郡統赤方接難 盤堤 西



置曰南五部縣後改名焉并立武陽郡及茹盧縣後周郡廢縣并入焉  
**長松** 西魏置初曰建昌置文州及盧北郡開皇初郡廢十八年縣改曰長松大業初州廢  
**曲水** 西魏置

**西** 西魏

**同昌郡** 西魏逐吐谷渾置鄧州開皇七年改曰扶州 統縣八戶一萬二千二百四十八 ○尚安 西魏置及鄧寧郡開皇初郡廢大業初置同昌郡有黑水

**鉗川** 西魏置有鉗川山有白水 **帖夷** 西魏置又置具寧郡開皇三年郡廢 **同昌** 西魏置有鄧所至故 **嘉城** 後周置縣并龍洞郡及扶州總管府開皇初郡廢又省理定縣入焉大業初州廢

**常芬** 後周置仍立恒香郡開皇初郡廢有弱水 **金崖** 後周置

**河池郡** 後魏置南岐州後周改曰鳳州 統縣四戶一萬一千二百一〇 **梁泉** 舊曰故道後魏置郡曰固道縣

曰涼泉尋改曰梁泉西魏改曰歸真後周廢郡又廢龍安商樂二縣入大業初置郡 **兩當** 後魏置及立兩當郡開皇初郡廢 **河池** 後魏曰廣化并置廣壽初縣改名焉又後魏置思 **同谷** 舊曰曰石置廣業郡西魏改曰同谷後周置康州安縣大業初省入有河池水

**順政郡** 後魏置東益州梁為武州蕃王國西魏改為武州 統縣四戶四千二百六十一 ○順政 舊曰略陽西魏置郡曰順政縣曰漢曲又置仇池縣後周曰靈道開皇初郡廢十八年縣改名焉大業初置郡又少靈道縣併入 **鳴水** 西魏置曰落叢并置落叢郡開皇初郡廢六年縣改為尉北八年改曰鳴

**長舉** 西魏置又立盤頭郡後周廢郡有鳳溪水 **脩城** 舊置脩城郡縣曰廣長後周郡廢又廢下坂縣入仁壽初縣改名焉又西魏置柏樹縣後周廢

**義城郡** 後魏立益州世號小益州梁曰黎州西魏復置郡曰益州又改曰利州置總管府大業初府廢 統縣七戶一萬五千九百五

**十〇絲谷** 舊曰興安置晉壽郡開皇初郡廢十八年縣改名焉大 **藍昌** 義城 西魏置 **茂** 後魏曰晉安置新巴郡開皇初郡廢十八年縣改名焉大業初又併恩金縣入焉 **岐呼** 景谷 舊曰白水置平興郡後周省東洛郡改曰景谷大業初又省魚盤縣入焉 **嘉川** 舊置宋熙郡開皇初廢 有關官有木馬山良珠山有凍水

**平武郡** 西魏置 龍州 統縣四戶五千四百二十〇 **江油** 後魏置江油郡開皇三年郡廢 **盤** 後魏置馬盤郡開皇三年郡廢 **平武** 梁末李文智自立為藩王西魏廢為縣有涪水潯水 **方維** 舊曰秦興置建陽郡開皇初郡廢

**汶山郡** 後周置汶州開皇初改曰蜀州尋為會州置總管府大業初府廢 統縣十三戶一萬四千一百五十九

○汶山 舊曰廣陽梁改為北部都尉置繩州北部郡後周改曰汶州開皇初郡廢仁壽元年改名焉 **北川** 後周置有龍泉水雁門山襄陽山 **汶川** 後周置

山郡開皇初郡廢 **交川** 開皇初置 **通化** 開皇初置曰金川 **左封** 後周置曰廣年及置廣年郡左初郡廢 **平康** 後周置有羊腸山 **翼水** 後周置曰龍求及置清江郡開皇初郡廢 **翼針** 後周置改名焉又周置翼州郡廢縣改曰清江十八年又改名焉

**江源** 後周置 **通軌** 後周置縣及置州并置川榮鄉二郡開皇初郡廢四年州廢有甘松山

**普安郡** 梁置南梁州後改為安州西魏改為始州 統縣七戶三萬一千三百五十一 ○普安 舊曰

郡開皇初郡廢

縣有石鏡山

郡開皇初郡廢

縣有石鏡山

郡開皇初郡廢

縣有石鏡山

郡開皇初郡廢

縣有石鏡山

西魏改曰普安置普安郡開  
皇初郡廢大業初置郡焉  
永歸 舊曰白水 西魏改焉  
黃安 舊曰華陽西魏改焉  
陰平 宋置北陰平郡  
魏置龍州西魏  
改郡為陰平又名縣焉後周從江油  
梓潼 舊曰安壽西魏置潼川郡開皇初  
郡改曰靜龍縣曰陰平開皇初郡廢  
曰安都縣曰武 臨津 舊曰胡原開  
連開皇初郡廢 皇七年改焉

金山郡 西魏置潼州開皇  
五年改曰縣州 統縣七戶三萬六千九百六十三○巴西 舊曰涪  
郡西魏改縣曰巴西開皇初郡  
廢大業初置金山郡有鹽井 昌隆 有雲  
涪城 舊置始平郡西魏改郡為涪城後周又改曰安  
魏城 西魏 萬安 舊曰屏亭西魏改名焉  
神泉 舊曰西克國開  
別置金山開皇四  
年省益昌入金山

新城郡 梁末置新州開  
皇末改曰梓州 統縣五戶二萬七千二百七十七○鄴 舊曰伍城西魏改曰  
皇初郡廢大業初置  
射洪 西魏置曰射江  
鹽亭 西魏置鹽亭郡開皇初郡廢  
通泉 舊曰通泉  
郡西魏改郡縣俱曰湧泉開皇初  
郡廢縣改名又併光漢縣入焉 飛鳥 開皇  
中置

巴西郡 梁置南江北巴  
州西魏置隆州 統縣十戶四萬一千六百四十四○閬內 梁置北巴郡後  
郡開皇初郡廢大業初置巴  
南部 舊曰南充國梁曰南部西  
蒼溪 舊曰漢昌開  
皇末改名焉 南充 舊曰安  
西郡有盤龍山天柱山靈山

渠郡開皇初郡廢  
十八年縣改名焉 相如 渠置梓潼郡  
西水 梁置掌天郡西魏改  
晉城 舊曰西充國梁置水蘭  
有閬 奉國 梁置白馬義陽二郡開皇  
初郡廢并廢義陽縣入焉 儀隴 梁置并置隆城  
大寅 梁  
水

遂寧郡 後周置遂州仁壽二年  
置總督府大業初府廢 統縣三戶一萬二千六百二十二○方義  
梁曰小溪置東遂寧郡西魏改縣名焉後周  
改郡曰石山開皇初郡廢大業初置遂寧郡 青石 舊曰晉興西魏改名焉又  
化郡開皇  
初郡廢

涪陵郡 西魏置合州開  
皇末改曰涪州 統縣三戶九千九百二十一○石鏡 舊曰墊江置宕  
為墊江縣為石鏡開皇初  
漢初 梁置新興郡西魏改郡曰清  
赤水 開皇八  
年置  
巴郡 梁置楚州開皇  
初改曰渝州 統縣三戶一萬四千四百二十三○巴 舊置巴郡後周  
入焉開皇初郡廢 江津 舊曰江州縣西魏改為江陽置七門  
涪陵 舊曰漢平置涪陵郡開皇  
大業初置巴郡 統縣十四戶二萬一千三百七十○人復 舊置

巴東郡 梁置信州後周置總  
管府大業元年府廢 統縣十四戶二萬一千三百七十○人復 舊置  
郡縣曰魚復西魏改曰人復開皇初郡  
廢大業初置巴東郡有鹽井白鹽山 雲安 舊曰胸臆  
南浦 後周置安鄉郡後改縣曰安鄉改  
改各 梁山 西魏置有高山 大昌 後周置永昌郡尋廢  
巫山 舊置建平郡開皇  
務歸 後周曰長壽  
焉 梁山有紆溪 又廢北井縣入焉 巫山 初郡廢有巫山

皇初郡廢改 **巴東** 傳曰歸鄉樂信陵郡後周郡廢縣 **新浦** 後周置周安郡 **盛山** 梁曰漢豐西魏改為永寧

縣曰枹歸 **臨江** 梁置臨江郡後周置臨江郡開皇初郡 **武寧** 後周置南州南都郡源陽縣後改郡曰曰盛山 廢大業初州廢有平都山有彭溪 **武寧** 懷德縣曰武寧開皇初州郡並廢入焉

**石城** 開皇初置庸州 **務川** 開皇大業初州廢 木置

**蜀郡** 舊置益州開皇初廢後周置總管府開皇三年置 **統縣** 十三戶十萬五千五百八十六 **成都** 舊置蜀郡又有新都縣置始康郡西魏廢始康郡開皇初廢蜀郡并廢新成文焉十八年改新郡曰興樂大業初置蜀郡省興樂入焉舊置

懷寧晉熙宋興宋寧四郡 **雙流** 舊曰廣都置寧蜀郡後周郡廢 **新津** 後周置并置雙流為郡開皇初郡廢大業初置蜀郡省興樂入焉舊置

至後周並廢有武備山 **清城** 舊置齊其郡後周廢為清 **九龍** 舊曰晉熙置東

入焉 **晉原** 舊曰江原及置江原郡 **清城** 城縣有鳴鶴山清城山 **九龍** 舊曰晉熙置東

九龍郡并改縣曰九龍仁壽初置濠州開皇初郡廢并 **縣竹** 舊置晉熙郡及長陽南武都二縣後

隴泉與固壽陽三縣入焉大業初州廢有太山道塲山 **縣竹** 周併二縣為晉熙後又廢晉熙入陽

泉開皇初郡廢十八年改為孝木大業二 **耶** 西魏分置溫江縣開皇初省入仁壽初復置焉

年改曰縣竹有治官有縣水有鹿堂山 **耶** 春縣大業初又廢入焉有金山平樂山天彭門 **玄**

**武** 舊曰伍城後周置玄武郡開皇初郡廢改縣各 **雜** 舊曰廣漢又置廣漢郡開皇初郡廢十八年

南陰平郡後周廢西遂寧改為懷 **陽安** 舊曰牛脚西魏改各焉并置武康郡開皇初

中南陰平郡曰南陰平縣尋並廢 **陽安** 郡廢仁壽初置簡州大業初州廢有 **平泉** 西魏

置曰安開開皇 **金泉** 西魏置縣及金泉郡後周廢郡并廢曰

十八年改名焉 **金泉** 年縣入焉有昌利山銅宮山石城山

**臨邛郡** 舊置 **統縣** 九戶二萬三千三百四十八 **嚴道** 西魏置曰始陽縣置

十三年改曰蒙山尋置雅州大業 **名山** 舊曰蒙山開皇十三年改始

置臨邛郡縣改名焉有邛來山 **名山** 陽曰蒙山改蒙山曰名山 **廬山** 仁壽 **依政** 西魏

置邛州 **臨邛** 舊置臨邛郡開 **蒲江** 西魏置曰廣定及置蒲原郡 **蒲溪** 西魏 **沈黎** 後周

業初 **臨邛** 皇初廢有火井 **蒲江** 皇初郡廢仁壽初縣改名焉 **蒲溪** 置 **沈黎** 置黎

州尋并縣廢開皇中置縣仁 **漢源** 大業

壽末置登州大業初州廢 **漢源** 初置

**眉山郡** 西魏曰眉州後周曰青州後又 **統縣** 八戶二萬三千七百九十九 **夾**

**龍遊** 後周置曰峨眉及置平羌郡開皇初郡廢九年改縣為青衣 **平羌** 後周置仍置平羌

平陳曰龍見水隨軍而進十年改名焉大業初置眉山郡 **平羌** 郡開皇初郡廢

**江** 開皇二年置 **峨眉** 有峨眉山緩山 **通義** 舊置齊通郡及青州西魏改州曰眉州開皇初郡廢

年置 **峨眉** 有峨眉山緩山 **通義** 改齊通曰廣通仁壽元年改為通義大業初州廢

**青神** 後周置并置青神 **丹稜** 後周置曰齊樂 **洪雅** 開皇

郡開皇初郡廢 **丹稜** 開皇中改名焉 **洪雅** 三年置

**隆山郡** 西魏置 **統縣** 五戶一萬一千四十二 **仁壽** 梁置懷仁郡西魏改縣曰

年縣改名焉又西魏置蒲縣大業初 **貴平** 西魏置又立仁和郡後周又廢可曇平并二

置隆山郡蒲縣併入焉有鹽井 **貴平** 縣入焉開皇初郡廢大業初又廢藉縣入焉 **井研**

**始建** 開皇十一年 **隆山** 舊曰健為置江州西魏改縣曰隆山後周省州置隆山

置有鐵山 **隆山** 郡開皇初郡廢又併江陽縣入焉有治官有鼻鼻山

**資陽郡** 西魏置 **統縣** 九戶二萬五千七百二十二 **盤石** 後周置縣及資

資州 **統縣** 九戶二萬五千七百二十二 **盤石** 中郡開皇初郡

廢大業初置資陽郡  
**內江**後周置  
**威遠**開皇初置  
**大牢**開皇十三年置  
**安岳**後周置并置普州大業初州廢  
**普慈**後周置郡曰普慈縣

曰多業開皇初郡廢  
**安居**後周置曰柔剛及置安居郡開皇初郡廢十三年縣改名焉  
**隆康**後周置曰永康開皇十八年改名焉  
**資陽**後周置

**瀘川郡**梁置瀘州仁壽中置總管府大業初府廢  
**統縣五戶一千八百二〇**  
**瀘川**舊曰江陽并置江陽郡開皇初郡廢大業

初置瀘川郡縣改名焉  
**富世**後周置及置洛源郡開皇初郡廢  
**江安**舊曰漢安開皇十八年改名焉  
**合江**後周置  
**縣水**梁置有縣溪

**犍為郡**東置  
**統縣四戶四千八百五十九**  
**夔道**後周置曰外江大業初改曰夔道置犍為郡  
**犍**

後周置曰武陽  
**南溪**梁置曰南廣及置六同郡開皇初郡廢仁壽初縣改名焉  
**開邊**開皇七年置七年廢州入焉

**越嵩郡**後周置嚴州開皇六年改曰西寧州十八年又改曰嵩州  
**統縣六戶七千四百四十八**  
**越嵩**帶郡

**邛都**舊置亮善郡開皇初郡廢有孫水  
**可泉**舊置化郡開皇初廢  
**臺登**舊置曰沙郡開皇初郡廢  
**邛都**舊置邛都郡又有平

樂郡開皇初並廢有嵩山  
**狝柯郡**開皇初置狝州  
**統縣二〇狝柯**帶郡  
**實化**

**黔安郡**後周置黔州不帶郡  
**統縣三戶一千四百六十**  
**彭水**開皇十三年置有伏牛山出鹽井  
**涪**

**川**開皇五年置

梁州於天官上應參之宿周時梁州以併雍部  
漢又析置益州

在禹貢自漢川以下諸郡皆其封域漢中之人質朴無文不甚趨利性嗜口腹多事田漁雖蓬室柴門食必兼肉好祀鬼神尤多忌諱家人有死輒離其故宅崇重道教猶有張魯之風焉每至五月十五日必以酒食相饋賓旅聚會有甚於三元傍南山雜有獠戶富室者頗參夏人為婚衣服居處言語始與華不別西域房陵清化通川宕渠地皆連接風俗頗同漢陽臨洮宕昌武都同昌河池順政義城平武汶山皆連雜氏羌人尤勁悍性多質直皆務於農事工習獵射於書計非其長矣蜀郡臨邛眉山隆山資陽瀘川巴東遂寧巴西新城金山普安犍為越嵩狝柯黔安得蜀之舊域其地四塞山川重阻水陸所湊貨殖所萃蓋一都之會也昔劉備資之以成三分之業自金行喪亂四海沸騰李氏據之於前譙氏依



宮有  
陸渾 東魏置伊川郡領南陸渾縣開皇初郡廢改縣曰伏流大業初改曰陸渾又有東魏北荊州

慈湖 後周改曰和州開皇初又改曰伊州大業初州廢又有東魏東亭縣尋廢有方山三塗

山孤山陽 伊闕 舊曰新城東魏置新城郡開皇初 興泰 大業初置有鹿蹄 緱氏 舊廢東魏

六年廢大業初又置有 嵩陽 後魏置曰和陽東魏分置理陽後周廢穎陽入開皇六年改曰

後周廢有嵩高 陽城 後魏置陽城郡開皇初廢十六年置嵩州仁壽四年廢入焉有箕山偃月山荊山禹山滑山

山少室山穎水 管城 舊曰中牟東魏置廣武郡開皇初郡廢改中牟曰內年十六年析置 汜水 後魏置東中府東魏

管城十八年改內年曰圃田入焉後魏置曲梁縣後齊廢有鄭木 原武 開皇十

置北豫州後周置滎州開皇初曰鄭州十八年改曰 滎澤 開皇四年置曰廣武 原武 六年置

臯 後齊廢開皇十六年復大業初併 滎陽 舊置滎陽郡後齊省卷京二

廢有京索 開封 東魏置郡 水梧桐澗 梁郡 開皇十六年置 統縣十三戶十五萬五千四百七十七○宋城 舊曰雅

郡開皇初郡廢十八年縣改名焉大 雍丘 後魏置陽夏郡開皇初郡廢 襄邑 後齊廢開皇

業初又置郡又梁置北新安郡尋廢 十六年置杞州大業初州廢 寧

陵 後齊廢開 皇六年復 虞城 後魏曰蕭後齊廢開皇十六年置 穀孰 後魏廢開皇

十六年析置新里縣大業初廢入焉 下邑 後齊廢已 考城 後魏曰考陽置北梁郡後齊郡縣並廢

又有小黃縣後齊廢入有睢水漁水 吾縣入焉 考城 為城安縣開皇十八年以重名改曰

城 楚丘 後魏曰已氏置北譙郡後齊郡縣 碭山 後魏置曰安陽開皇十八年改名焉有碭山魚山 圍城 舊曰圍後齊

置曰圍城 柘城 舊曰柘久廢開皇 有谷水 柘城 十六年置曰柘城 譙郡 後魏置南兗州後周置總管府 統縣六戶七萬四千八百一十七○譙

舊曰小黃置陳留郡開皇初郡廢十六年分置 鄆 舊廢開皇十六年復舊有馬頭 城父 宋置曰

梅城縣大業三年改小黃為譙縣併梅城入焉 鄆 郡後魏又置下邑縣後齊並廢 城父 後儀開

皇十八年改焉 谷陽 後齊省開 山桑 後魏置滑州滑陽縣又置譙郡梁改滑州曰西徐州東魏改曰

山桑又梁置北新安郡東魏改置蒙郡後齊廢郡置 臨渙 後魏置臨渙郡又別置丹城縣東魏析

蒙縣後又置郡開皇初郡廢又梁置陽夏郡東魏廢 臨渙 置曰禪縣後齊郡廢開皇元年丹城自

大業初白檀又省並 入焉有稽山龍岡 濟陰郡 後魏置西兗州 統縣九戶十四萬九百四十八○濟陰 後魏置

齊廢又開皇六年分置黃縣十 外黃 後齊廢成安縣入又開皇十八年置首城縣大業初廢入焉 濟陽 後齊置

八年改為蒙澤大業初廢入焉 宛句 乘氏 定陶 單父 後魏曰離狐置北濟陰郡後齊郡

開皇初郡廢十六年 置戴州大業初州廢 宛句 乘氏 定陶 單父 後魏曰離狐置北濟陰郡後齊郡

**金鄉** 開皇十六年分置  
邑縣大業初併入

**襄城郡** 東魏置北荆州後周改曰和州開統縣八戶十萬五千九百一十七○  
舊曰汝原置汝北郡後改曰汝陰郡後周郡梁舊置汝北郡後齊廢有濫泉

**承休** 廢大業初改縣曰承休置襄城郡有黃水  
南陽縣開皇初改龍山曰汝南三年二郡並廢十八年改汝南曰輔城

**陽翟** 東魏置陽翟郡開皇初郡廢有釣臺  
南陽日期城大業初改輔城曰郊城廢期城入焉有闕官有大留山

**汝源** 有後魏汝南郡及魯後魏置荆州尋廢立魯陽郡後置魯州開皇  
山祠 汝南 魯 初郡廢大業初州廢有闕官有和山大義山

**城** 舊曰雒陽開皇十八年改曰湛水大業初改名焉又有後周置武  
山郡開皇初廢後魏置南陽縣河山縣大業初並廢入焉有應山

**潁川郡** 舊置潁川東魏改曰許州統縣十四戶十九萬五千六百四十○潁川  
舊曰長社置潁川郡後齊廢潁陰縣入開皇初廢

**襄城** 舊置襄城郡後周置汝州開皇  
郡改縣焉又東魏置黃臺縣大業初廢入焉置郡 襄城 初郡廢大業初州廢有澗水

**汝墳** 後齊置漢廣郡 葉 後齊置襄州後周廢襄州置南襄城郡開皇初郡廢  
尋廢有首山 葉 東魏置定南郡後周廢為定南縣大業初省入

**北舞** 後置定陵郡開  
溝 鄆城 開皇初置十六年置道州大業初州廢又後魏置潁川郡後齊廢  
齊改為臨潁郡開皇初郡廢又有郟陵縣大業初廢有澗水

**繁昌** 臨潁 尉  
氏 後齊廢開 長葛 開皇六年置 許昌 潁強 開皇十六年置曰  
廢縣開皇初郡廢七年復焉陵縣十六年置汝州大業初州廢又開皇十六年置汝州汝陵縣至百省又焉

汝南郡 後魏置豫州東魏置行臺後周置總管府後曰舒州統縣十一戶十五萬二

千七百八十五○汝陽 舊曰上蔡置汝南郡開皇初郡廢大業初置  
縣後魏置城陽郡梁置楚州東魏置西楚州後齊曰永州開皇九年廢入純州十八

真陽 舊置  
年改義興為 義人業初州縣並廢入焉又梁置伍城郡後齊廢有十丈山大木山

東魏廢州置 汝陽郡後齊廢郡入保城縣開皇十一年廢縣十六年置縣曰真丘大業初改曰真  
陽又有白狗 汝南置淮州後齊廢州以置齊興郡尋廢開皇初改縣曰淮川至是亦省入焉又

有後魏安陽 新息 後魏置東豫州梁改曰西豫州又改曰淮州東魏復曰東豫州後周改曰  
後廢有汝水 新息 息州大業初州廢又後魏置汝南郡開皇初郡廢又梁置汝州尋廢又梁

置北光城郡東魏廢又 襄信 宋改曰包信大業初改復舊焉又梁置梁安郡開皇  
有北新息縣 齊廢 襄信 初廢又有長陵郡後齊廢為縣大業初又省縣焉

上蔡 後魏置  
後齊廢開皇中置曰 平輿 舊廢大業初改新 新蔡 齊置北新蔡郡魏曰新蔡郡東魏置終蔡

武津大業初改各焉 平輿 蔡置焉有壽陵 新蔡 齊置北新蔡郡魏曰新蔡郡東魏置終蔡  
置舒州及舒縣廣寧縣自壽元年改廣寧曰汝北大業初州廢改汝

朗山 舊曰安昌置初安郡廢  
北曰新蔡又後齊置永康縣後改各曰澗水至是及舒縣並廢入焉

置陳州後魏廢又齊置荆州 吳房 故曰遂寧後齊省後義縣 西平 後魏置襄城郡後齊改郡  
尋廢後周又置汝州後又廢 吳房 入焉大業初改曰吳房

西平 日文城開皇初郡廢又有  
故武陽縣十八年改曰吳房大業初省又

有故汝州濬州並後齊置開皇初皆廢

**淮陽郡** 開皇十六年置陳州統縣十戶十二萬七千一百四○宛丘 後魏曰項置陳

郡并臨蔡縣入焉又後魏置南陽郡東魏廢 西華 舊曰長平開皇十八年改曰鴻濟  
各宛丘尋廢郡後析置臨蔡縣大業初置淮陽

郡并臨蔡縣入焉又後魏置南陽郡東魏廢 西華 大業初改焉有舊長平縣後齊廢 澗水

開皇十六年置又有後魏汝陽扶樂開皇十六年置

鹿邑 舊曰陽夏并置淮陽郡開皇初郡廢七年更名大康有注水

汝陰郡 舊置汝陰郡開皇初郡廢大業初復置

汝陰郡 統縣五戶六萬五千九百二十六

項城 東魏置揚州及丹陽郡後齊廢郡及平鄉縣開皇十六年分置沈州大業初州廢

清丘 梁曰許昌及置潁川郡開皇初郡廢大業初復置

上洛郡 舊置上洛郡開皇初郡廢大業初復置

商洛 舊曰拒陽置拒陽郡開皇初郡廢大業初復置

豐陽 後周置開皇初併南陽縣入有海水申水

弘農郡 大業三年置 統縣四戶二萬七千四百六十六

長泉 後魏曰南長泉 陝西魏改

朱陽 舊置朱陽郡後周郡廢有邑陽縣開皇末改為品川大業初併入有肺山有湖水

浙陽郡 西魏置 統縣七戶三萬七千二百五十五

南鄉 舊置南鄉郡後周併龍泉湖里白亭

內鄉 舊曰西浙陽郡西魏改為內鄉後周

均陽 梁置均陽郡後周併安山縣入焉有石墨山

武當 舊置武當郡又僑置始平郡後改

南陽郡 舊置南陽郡開皇初郡廢仁壽初改為

新野 舊曰棘陽置新野郡又有漢廣郡西魏改為黃岡郡又有南棘陽

南陽郡 統縣八戶七萬七千五百二十

菊潭 舊曰鄴開皇初改為焉有東弘農郡西魏改為臨湍開皇

清陽郡 西魏置清州仁壽中改曰清州 統縣三戶一萬七千九百

武川 帶郡有雒衡山有清水滴水澧水

向城 西魏置又立雒陽 方城 西魏置及置襄邑郡開皇初廢東魏又置建城郡及建城縣後

淮安郡 後魏置東州西魏改為淮 統縣七戶四萬六千八百四十

比陽



帶郡後魏曰陽平開皇七年改為饒良大業初又改焉又有後魏城陽縣置殷州城陽郡開皇初郡  
並廢有縣尋省又有昭越縣大業初改為同光尋廢又有東南陽郡西魏改為南郭郡後周廢又有  
比陽故縣置西州西魏改為鳴州後周  
廢為真昌郡開皇初郡廢大業初縣廢  
平氏 舊置漢廣郡開皇初郡廢有淮水  
真昌 舊曰北平開皇九年改焉  
顯岡

舊置舞陰郡 東魏置及置期城郡開皇初郡廢又有東  
開皇初郡廢 舞陽縣開皇十八年改為昆水大業初廢  
慈丘 後魏曰江夏并置江夏郡開皇初郡廢更置慈丘於其北境後魏有鄭州潘州濬州及襄城周康二郡上蔡青山震山二縣並開皇初廢有比水  
桐柏 梁置曰淮安并立華州又立上川郡開皇初郡廢更各縣曰桐柏又梁置西義陽郡西魏置淮陽郡又輔州後周州郡並廢又置淮南縣開皇末改為油水大業初廢又有大義郡後周置開皇初廢有桐柏山

豫州於禹貢為荊州之地其在天官自氏五度至尾九度為大火  
於辰在卯宋之分野屬豫州自柳九度至張十六度為鶉火於辰  
在午周之分野屬三河則河南淮之星次亦豫州之域豫之言舒  
也言稟平和之氣性理安舒也洛陽得土之中賦貢所均故周公

作洛此焉攸在其俗尚商賈機巧成俗故漢志云周人之失巧偽  
趨利賤義貴財此亦自古然矣滎陽古之鄭地梁郡梁孝故都邪  
僻傲蕩舊傳其俗今則好尚稼穡重於禮文其風皆變於古譙郡

濟陰襄城潁川汝南淮陽汝陰其風頗同南陽古帝鄉摺紳所出  
自三方鼎立地處邊疆戎馬所萃失其舊俗上洛弘農本與三輔  
同俗自漢高發巴蜀之人定三秦遷巴之渠率七姓居於商洛之

池由是風俗不改其壤其人自巴來者風俗猶同巴郡浙陽潯陽  
亦頗同其俗云

東郡 開皇九年置杞州十六年改為滑州大業二年為兗州  
統縣九戶十二萬一千九百五〇白馬 舊置

東郡後齊併涼城縣 開皇十年置  
靈昌 開皇十年置  
衛南 開皇十六年置大業初廢西濮陽入焉  
濮陽 開皇十六年置

年分置尾吾縣 後齊廢開皇十六年復  
封丘 後齊廢開皇十六年復  
匡城 後齊曰長垣開皇十六年改焉  
胙城 舊曰東燕開皇十六年置  
韋城 開皇十六年置

十六年分置長垣 離狐  
東平郡 後周置魯州尋廢  
統縣六戶八萬六千九百一〇鄆城 後周置曰清澤又置高平郡開

皇初郡廢改縣曰萬安十八年改 舊置濮陽郡開皇初郡廢十六年置  
須昌 開皇十六年置  
宿

曰郡併樂丘入焉 鄆城大業初置  
鄆城 舊置濮陽郡開皇初郡廢十六年置  
須昌 開皇十六年置  
宿

城 後齊曰須昌開皇十六年改  
雷澤 舊曰城陽後齊廢開皇十六年置曰雷澤又  
鉅野 舊廢開皇十六年置

分置臨濮縣大業初併入焉 有歷山雷澤  
鉅野 舊廢開皇十六年置

年復又置乘丘縣  
大業初廢入焉

**濟北郡** 舊置 **統縣九戶十萬五千六百六十** ○ **盧** 舊置郡開皇初廢六年分置濟北縣大業初省

入焉尋置郡有關官有一後齊廢開皇 **范** 後齊廢開皇 **陽穀** 開皇十 **東阿** 有浮山嶺 **平陰** 開皇十四年置

成迴倉有魚山遊仙山 **長清** 開皇十四年置又有 **濟北** 開皇十四年置曰 **壽張** **肥城** 宋置濟北郡後齊

廢後周置肥城郡 **尋廢又復開** **皇初又廢**

**武陽郡** 後周置 **統縣十四戶二十一萬三千三十五** ○ **貴鄉** 東魏置又

後齊廢開皇十六年又置大業初置 **元城** 後齊廢開皇十六年復又置馬陵 **繁水** 舊曰昌樂置昌

武陽郡并省玄邑縣入焉有嶽山 後齊廢開皇初廢郡 **魏** 後齊廢開皇十六年復 **莘** 舊曰陽平後齊改

六年置縣曰繁水大業初廢昌樂縣入焉 魏析置滄陰縣大業初省入焉 **頓丘** 後齊省開皇六年置又 **觀城** 舊

復曰陽平八年改曰清邑十六年置莘州大業初州廢改 縣各莘又廢莘亭縣入焉後周置武陽郡焉開皇初廢 **武陽** 後齊省 **武水** 開皇十 **館陶** 舊

衛國開皇 **臨黃** 後魏置後齊省開皇六年復十六 六年改 **武陽** 後周置 **武水** 開皇十 **館陶** 舊

毛州大業初州廢又有 **堂邑** 開皇六 **冠氏** 開皇六 **聊城** 舊置南冀州及平原郡未幾州廢

舊陽平郡開皇初廢 **堂邑** 年置 **冠氏** 年置 **聊城** 開皇初郡廢十六年置博州大業

初州

**渤海郡** 開皇六年置棆州 **統縣十戶十二萬二千九百九** ○ **陽信** 帶 **樂**

舊置樂陵郡開皇初郡廢十六 **滴河** 開皇十六年置又有後魏 **獸次** 後齊廢開皇 **蒲**

年分置高津縣大業初廢入焉 濕沃縣後齊廢有關官 開皇十 **饒安** 舊置滄州浮陽郡開皇 **無棣** 開皇六 **鹽山** 舊曰高成開皇十六年又置

六年置 山大業初省浮水 **南皮** **清地** 舊曰浮陽開

入焉有鹽山峽山 **平原郡** 開皇九年 **統縣九戶十三萬五千八百二十二** ○ **安樂** 舊置平

皇初郡廢大業初復又開皇十六年置繹幕縣 **平原** 後齊併鄆縣入焉有關官又 **將陵** 開皇

至是廢入焉又有後魏高縣後齊廢有關官 後魏置東青州置未久而廢 **平昌** 後魏置東安郡後齊 **般** 後齊省開皇 **長河** 舊曰廣川後齊省開皇六 **弓高** 舊廢

年置 **東光** 舊置勃海郡開皇初郡廢九年置觀州 **胡蘇** 舊廢開皇

十六年置 **兗州** 於禹貢為濟河之地其於天官自軫十二度至氏四度為壽

星於辰在鄭之分野兗州蓋取流水為名亦曰兗兗之為言端也

言陽精端端故其氣纖殺也東郡東平濟北武陽平原等郡得其

地焉兼得鄒魯齊衛之交舊傳太公唐叔之教亦有周孔遺風今

此數郡其人尚多好儒學性質直懷義有古之風烈矣

信都郡舊置冀州統縣十二戶十六萬八千七百一十八○長樂舊曰信都

帶長樂郡後齊廢扶柳縣入焉開皇初郡廢分信都置長樂縣十堂陽舊縣後齊廢開皇十六年復衡水

六年又分長樂置澤城縣大業初廢信都及澤城入焉置信都郡

開皇十武邑郡後齊郡廢南宮舊縣後齊廢開皇十六年復斌疆舊縣後齊廢開皇十六年復鹿城舊曰郡後齊改曰安國開皇十六年復

大業初下博舊曰脩開皇五年改十六年分置觀津縣大業初廢阜城

清河郡後周置貝州統縣十四戶三十萬六千五百四十四○清河舊曰武

河郡開皇初郡廢改各焉仍別置武城縣

十六年置夏津縣大業初廢入置清河郡

武城亦武城舊曰東武城開皇初改武歷亭開皇十六年置漳南開皇十六年置清泉後齊廢開皇十六年復

後齊以入棗郟舊縣開皇十六年置臨清後齊廢開皇十六年復高唐後魏置開皇十六年置經城後齊廢開皇十六年置

二年置清平開皇十六年改曰清平高唐後魏置開皇十六年置經城後齊廢開皇十六年置

宗城舊曰廣宗仁博平開皇十六年置靈荏平後齊廢開皇初復

魏郡後魏置相州東魏改曰司州後周又改曰相州統縣十一戶十二萬二千二百一

十七○安陽周大象初置相州及魏郡因改名郡開皇初郡廢十年復各安鄴東魏郡

齊置相州大象初縣隨州徙安陽臨漳東魏成安後齊靈泉後周置堯城開皇十年

此改爲靈芝縣開皇十年又改焉

十八年改焉洹水後周滏陽後周置開皇十年置臨水有慈石山林慮後魏置林慮郡後齊

郡廢又分置淇陽縣十六年置嚴州大業初臨淇東魏置開皇十六年復有淇水

汲郡東魏置義州統縣八戶十二萬一千七百二十一○衛舊曰朝歌置汲

脩武後周爲衛州統縣八戶十二萬一千七百二十一○衛舊曰朝歌置汲

朝歌縣曰衛廢清淇入焉有朝陽山同山有糾朝歌城比干墓汲東魏置七郡十八年後齊省以

六年隋置開皇十六年置後齊置陽源縣黎陽後魏置黎陽郡後置黎州開皇初郡廢十六

改焉開皇十六年置內黃舊廢開皇十六年置湯陰舊廢開皇十六年置臨河開皇十六年置澶水開皇十

山在內黃舊廢開皇十六年置統縣十戶十三萬三千六百六○河內舊曰野王置河內郡

縣改焉有軹縣大業初廢入尋溫舊廢開皇十六年置濟源開皇十六年置舊有沁水縣後齊廢

置郡有大行有舟水有絳城安昌舊曰州縣置武德郡開皇初郡廢十八年縣改邢丘

**王屋** 舊曰長平後周改焉後又置懷州及平齊廢州置 **獲嘉** 後周置脩武郡開皇初郡廢新

**鄉** 開皇初年置有開官 **脩武** 後魏置脩武後齊併入焉開皇十六年析置武 **共城** 舊曰其

開皇六年復置曰共城有共山白鹿山

**長平郡** 舊曰建州開皇初改爲澤州 **統縣六戶五萬四千九百一十三〇丹川** 舊曰高

置長平高都二郡後周併爲高平郡開皇初郡廢 **沁水** 舊置廣寧郡後齊郡廢縣改爲

十八年改爲丹川大業初置長平郡有太行山 **高平** 舊曰平高齊末改焉又 **陵川** 開皇十

後魏置安平郡開皇初 **漢澤** 有惟曉山 **高平** 併汝氏縣入焉有開官 **上黨郡** 舊曰上黨郡開皇

郡廢有巨峻山秦川水 **統縣十戶十二萬五千五十七〇上黨** 初郡廢有壺關縣

大業初復置郡廢壺關入 **長子** 後齊廢開皇九年置曰寄氏縣十八年改爲長 **潞城** 開皇十

焉有羊頭山抱犢山 **襄垣** 舊曰襄垣郡後齊郡廢後周置 **黎城** 後魏以潞縣被誅遺入

有黃 **屯留** 後齊廢開皇 **沁源** 後魏置縣及義寧郡開皇初廢十六年置沁州又義

阜山 **積布山** 後魏廢開皇十 **沁源** 後魏置縣及義寧郡開皇初廢十六年置沁州又義

松門嶺 **沁源** 後魏置縣及義寧郡開皇初廢十六年置沁州又義

後魏改爲陽城開皇十八年改 **沁源** 後魏置縣及義寧郡開皇初廢十六年置沁州又義

爲甲水大業初省入右銅銀水 **沁源** 後魏置縣及義寧郡開皇初廢十六年置沁州又義

**河東郡** 後魏曰秦州後 **統縣十戶十五萬七千七百七十八〇河東** 舊曰蒲坂

郡開皇初郡廢十六年析置河東縣大業初置 **桑泉** 開皇十六年

河東郡併蒲坂入有酒官有首山有媽泐水 **桑泉** 開皇十六年

**龍門** 後魏置龍門郡 **芮城** 舊置曰安及後周改焉又置 **安邑** 開皇十六年置虞州大

舊置安邑郡開皇初郡 **芮城** 舊置曰安及後周改焉又置 **安邑** 開皇十六年置虞州大

廢有巫成山櫻山虞坂 **河北** 舊置河北郡開皇初郡廢 **猗氏** 西魏改曰桑 **虞鄉** 後魏曰安

曰南解又改曰絳化又曰虞鄉 **猗氏** 西魏改曰桑 **虞鄉** 後魏曰安

有石錐山百梯山百徑山 **猗氏** 西魏改曰桑 **虞鄉** 後魏曰安

**絳郡** 後魏置東雍州 **統縣八戶七萬一千八百七十六〇正平** 舊曰臨汾

開皇初郡廢十八年縣改名焉大業初置絳郡又有後魏南絳郡後周 **翼城** 後魏置曰北絳縣

廢郡又併南絳縣入小鄉縣開皇十八年改曰汾東大業初省入焉 **翼城** 後魏置曰北絳縣

廢新安縣并南絳郡入焉開皇初郡廢十 **山沃** 後周置建德六年

八年改爲翼城有焉嶺山東涇山有澗水 **山沃** 後周置建德六年

**稷山** 後魏曰高涼開皇十八年改焉有後魏龍門郡開皇 **聞喜** 有景山有

初廢又有後周勳州置總管後改曰絳州開皇初移 **聞喜** 有景山有

邵州改曰水爲亭城開皇初郡廢大業初州廢縣改爲 **太平** 後魏置後齊有臨

又省後魏所置河廉縣及後周所置蒲原縣入焉有黑山 **太平** 後魏置後齊有臨

**文城郡** 東魏置南汾州後周改爲汾州後齊爲西汾州後周平齊 **統縣四戶二萬二千**

**三百〇古昌** 後魏曰定陽縣并置定陽郡開皇初郡廢十 **文城** 後魏置有

縣後改爲伍城後又置伍城郡開皇初郡廢又 **昌寧** 後魏置并內陽郡開皇

廢後魏平昌縣入焉大業初又廢大寧縣入焉 **昌寧** 後魏置并內陽郡開皇

初郡廢有壺口山嘒山 **伍城** 後魏置

**臨汾郡** 後魏置唐州改曰晉州後統縣七戶七萬一千八百七十四○臨

**汾** 後魏曰平陽并置平陽郡開皇初改郡為平河改縣為臨汾尋郡廢又有東魏西河敷城

**襄陵** 後魏太武禽赫連昌乃分置禽昌縣齊初又改為襄陵 襄陵 後魏置

**霍邑** 後魏曰永安并置永安郡開皇初郡廢十六年置汾州

**龍泉郡** 後周置汾州開皇四年置西汾州總統縣五戶二萬五千八百三十○

**隰川** 後周置縣初曰長壽又置龍泉郡開皇初郡廢十八年縣改名焉有關官樓山 置曰

**石樓** 舊置吐京郡及吐京縣開皇初郡廢十八年縣改名蒲 周末並廢又有後魏平昌縣開皇中

**西河郡** 後魏置汾州後齊置南統縣六戶六萬七千三百五十一○隰城

**介休** 後魏置定陽郡平昌縣後周改郡曰介休以介休縣入焉開皇初郡廢十八年縣改曰介休 永安 有雀

**遼** 開皇十六年析置清出縣大業初廢入靈石 開皇十年置有綿上 開皇十六年

**離石郡** 後齊置西汾州統縣五戶二萬四千八十一○離石 後齊曰昌化縣

**定胡** 後周置及置定胡郡 太和 後周置曰烏突及置烏突郡開

**雁門郡** 後周置肆州開皇五年改為雁門郡統縣五戶四萬二千五百二○雁門 舊

**繁峙** 後魏置并置繁峙郡後周郡縣並廢開皇十八年復置縣有東魏武

**五臺** 舊曰慮慮久廢後魏置曰驢 靈丘 後魏

**馬邑郡** 舊置朔州開皇初置統縣四戶四千六百七十四○善陽 後齊置

**神武** 後魏置神武郡後齊改曰

**雲內** 後魏立平齊郡尋廢後齊改曰太平 後周改曰雲中開皇初改曰雲內有後魏郡置司

**開陽** 舊曰長寧後齊置齊德郡長寧二郡後周廢

**齊德郡** 開皇初郡廢十九年縣改曰開陽

**水**

**定襄郡** 開皇五年置雲州總管府大業元年府廢 **統縣一戶三百七十四** ○大利 大業初置有長城有陰山

**樓煩郡** 大業四年改焉有長城有汾陽 **統縣三戶二萬四千四百二十七** ○靜樂 舊曰壽嵐開皇十八年改為汾

**臨泉** 後齊置曰蔚汾 大業四年改焉 **秀容** 舊置泗州後周又置平寇縣後周州徙雁門開皇初置新興郡

**太原郡** 後齊并州置省立別宮後周置并州六府後置總管廢六府 **統縣十五戶十七**

**萬五千三〇** 晉陽 後齊置曰龍南帶太原郡開皇初廢十年改縣曰晉 太原 舊曰晉陽帶郡

開皇十年分置陽真縣大業 **交城** 開皇十年置 **汾陽** 舊曰陽曲開皇六年改為陽直十六年又

初省入焉有晉陽宮有晉水 **水** 舊曰受陽開皇十年斤後齊廢開 **壽陽** 開皇十年改州南受陽縣文水

改焉有文水沁水 元和中復 **榆次** 後齊曰中 **樂平** 舊置樂平郡開皇初廢郡十六年分置遼州及東

遼山 後魏曰遼陽後齊省開皇十年置改名焉十六年屬遼 平城 開皇十六年

有九京山 州并置更遼縣大業初廢州并罷交濟入焉有襄陵 **石艾** 有蒙 孟 開皇十六年置田原仇

大業初改焉有白鹿山

**襄國郡** 開皇十六年置邢州 **統縣七戶十萬五千八百七十三** ○龍岡 舊曰襄國

改名焉十六年又置青山縣大 **南和** 舊置北廣平郡後齊省入廣平郡後周分置南

**沙河** 開皇十六年置 **鉅鹿** 後齊廢開皇十六年置 **內丘** 有于 柏仁 有鵠

**武安郡** 後周置 **統縣八戶十一萬八千五百九十五** ○永年 舊曰廣平

後齊廢北廣平郡及曲梁廣平二縣八開皇初郡廢復置廣平後改 **肥鄉** 東魏省開

曰雞澤二壽元年改廣平為永年大業初置武安郡又併雞澤縣入 **洛水** 舊曰斤漳後齊省入平恩開皇

六年置 **平恩** 舊曰斤漳後齊省入平恩開皇 **武安** 開皇十年分置陽邑縣大業

有需 **邯鄲** 東魏廢開皇十六年復 **臨洛** 舊曰易陽後齊廢入襄國縣置襄國郡後周改為

水 **趙郡** 開皇十六年置 **統縣十一戶十四萬八千一百五十六** ○平

**棘** 舊置趙郡開皇初省有宋子縣後齊 **高邑** 舊曰慶遙開皇

年置十六年分置靈山縣 **慶陶** 舊曰慶遙開皇 **藥城** 舊縣後齊廢開

大業初廢入焉有靈山 **藥城** 舊縣後齊廢開 **大陸** 舊曰廣阿置殷

後改焉有趙郡改州為趙州開皇十六年分置靈州仁壽元年改為象 **柏鄉** 開皇十六年

城大業初廢縣改為大陸又開皇十六年所置大陸縣亦廢入焉 **房**

子 復自齊皇山有彭水 棗城 後齊廢下曲陽入焉改為棗城縣置鉅鹿郡開皇初郡廢十年  
肆縣亦 鼓城 舊曰曲陽後齊廢開皇十六年分置晉陽縣十八  
廢入焉 恒山郡 後周置 統縣八戶十七萬七千五百七十一 〇真定 舊置常山  
郡 十六年分置常山縣大 滋陽 開皇十六年置十六年又置王亭縣  
業初置恒山郡省常山入焉 九門 後齊廢開皇十六年復大業初  
井陘開皇十六年改焉十六年析置鹿 泉縣大業初併入有封龍山抱犢山  
平復石邑縣分置井陘十六年於井陘置井州及置 房山 開皇十  
葦澤縣大業初廢州并廢葦澤縣及蒲吾縣入焉 靈壽 後周置蒲吾郡  
博陵郡 舊置定州後周 統縣十戶十萬二千八百一十七 〇鮮虞 舊置鮮  
虞郡後齊廢盧奴入安喜開皇初廢郡以置鮮 北平 舊置北平郡後齊郡廢又併理都蒲陰三  
虞縣大業初置博陵郡又廢安喜入焉有盧水 有都山伊祈 唐 舊縣後齊廢開皇十六年改為石  
山有漂水 新樂 開皇十六年 隋昌 後魏曰魏昌後齊廢開 母極 義豐 開皇十六年置  
澤 後齊廢開 安平 後齊置博陵郡開皇初廢十 六年置深州大業初州廢

河間郡 舊置 統縣十三戶十七萬三千八百八十三 〇河間 舊置河間 郡開皇初

郡廢大業初復置 文安 有狐 樂壽 舊曰樂城開皇十八年 東城 舊曰東州後齊廢開皇  
郡併武垣縣入焉 高陽 舊置高陽郡開皇初郡廢十六年置 鄭 有易城縣後齊廢開皇中  
城 十八年改焉 博野 舊曰博陸後魏改為博野後 清苑 舊曰樂鄉後齊省樊與北新城清苑樂鄉  
開皇初置并立漳河郡郡尋廢 平舒 舊置章武郡 曾城 開皇十 饒陽 開皇十六年分置安  
十六年置景州大業初州廢 固安 舊曰故安開 雅奴 昌平 舊置東

涿郡 舊置幽州後齊置東北道行臺後 統縣九戶八萬四千五百五十九 〇薊 後置燕  
初廢大業 良鄉 安次 涿 開皇初郡廢 懷戎 後齊置北燕州領長寧永豐二郡後周去  
平昌郡後周州郡並廢後又置平昌郡開皇 陽山大小關山有滹 水慈水涿水阪泉水 潞 開皇初廢

上谷郡 開皇元年 統縣六戶三萬八千七百一〇 〇易 開皇初置黎郡尋廢十六  
舊有故安縣後齊廢有 涑水 舊曰涑縣後周廢開皇元年以范陽為涑更置范陽於此六  
牛山五迴嶺有易水徐水 遂城 舊曰武遂後魏置南營州推營州置五郡十都屬建德郡襄平  
迺 范陽開皇初改為迺 范陽開皇初改為迺 范陽開皇初改為迺 范陽開皇初改為迺

范陽開皇初改為迺 范陽開皇初改為迺 范陽開皇初改為迺 范陽開皇初改為迺

范陽開皇初改為迺 范陽開皇初改為迺 范陽開皇初改為迺 范陽開皇初改為迺

范陽開皇初改為迺 范陽開皇初改為迺 范陽開皇初改為迺 范陽開皇初改為迺

范陽開皇初改為迺 范陽開皇初改為迺 范陽開皇初改為迺 范陽開皇初改為迺

范陽開皇初改為迺 范陽開皇初改為迺 范陽開皇初改為迺 范陽開皇初改為迺

范陽開皇初改為迺 范陽開皇初改為迺 范陽開皇初改為迺 范陽開皇初改為迺

范陽開皇初改為迺 范陽開皇初改為迺 范陽開皇初改為迺 范陽開皇初改為迺

范陽開皇初改為迺 范陽開皇初改為迺 范陽開皇初改為迺 范陽開皇初改為迺

范陽開皇初改為迺 范陽開皇初改為迺 范陽開皇初改為迺 范陽開皇初改為迺

齊雖留黎一郡領永樂新昌二縣餘並省開皇元年州移三年郡廢十八年改為遂城有龍山永樂舊曰北平後周改各焉有郎山飛狐後周置曰廣昌仁壽初改為有栗山

有巨馬河  
**漁陽郡** 開皇六年徙玄州於此并立總管府大業初府廢 統縣一戶三千九百二十五○無終後齊置後周又廢徐無縣入焉大業初置漁陽郡有長城有燕山無終山有洵河如河唐水濕水溢水有海

**北平郡** 舊置 統縣一戶二千二百二十九○盧龍舊置北平郡領新昌朝鮮二縣後齊省朝鮮入新昌

又省遼西郡并所領海陽縣入肥如開皇六年又省肥如入新昌十八年改名盧龍大業初置北平郡有長城有關官有臨渝宮有覆舟山有碣石有玄水盧水濕水開水龍鮮水臣梁水有海  
**安樂郡** 舊置安州後周改為玄州 統縣二戶七千五百九十九○燕樂後魏置廣陽郡領大興方城燕樂三縣後齊廢郡以大興方城入焉大業初置安樂郡有長城有清河 密雲後魏置密雲郡領白檀要陽密雲三縣郡領安市上根一縣後齊廢上根入安市後周廢安市入密雲縣開皇初郡廢有長城有桃花山螺山有漁水

**遼西郡** 舊置遼州開皇初置 統縣一戶七百五十一○柳城後魏置營州於柳城領建德冀陽

昌黎遼東樂浪營丘等郡龍城大興永樂帶方定荒石城廣都陽武襄平親昌平幽柳城富平等縣後齊唯留建德冀陽二郡永樂帶方龍城大興等縣其餘並廢開皇元年唯留建德一郡龍城一縣其餘並廢尋又廢郡改縣為龍山十八年改為柳城  
大業初置遼西郡有帶方山亢黎山雜鳴山松山有渝水白狼水

冀州於古堯之都也舜分州為十二冀州析置幽并其於天文自

胄七度至畢十一度為大梁屬冀州自尾十度至南斗十一度為

析木屬幽州自危十六度至奎四度為姬訾屬并州自柳九度至

張十六度為鶉火屬三河則河內河東也准之星次本皆冀州之

域帝居所在故其界尤大至夏廢幽并入焉得唐之舊矣信都清

河河間博陵恒山趙郡武安襄國其俗頗同人性多敦厚務在農

桑好尚儒學而傷於遲重前代稱冀幽之士鈍如椎蓋取此焉俗

重氣俠好結朋黨以相赴死生亦出於仁義故班志述其土風悲

歌忼慨椎剽掘冢亦自古之所患焉前諺云任官不偶遇冀部實

弊此也魏郡鄴都所在浮巧成俗彫刻之工特云精妙士女被服

咸以奢麗相高其性所尚習得京洛之風矣語曰魏郡清河天公

無奈何斯皆輕狡所致汲郡河內得殷之故壤考之舊說有紂之



餘教汲又衛地習仲由之勇故漢之官人得以便宜從事其多行  
殺戮本以此焉今風俗頗移皆向於禮矣長平上黨人多重農桑  
性尤朴直蓋少輕詐河東絳郡文城臨汾龍泉西河土地沃少瘠  
多以是傷於儉嗇其俗剛強亦風氣然乎太原山川重複實一都  
之會本雖後齊別都人物殷阜然不甚機巧俗與上黨頗同人性  
勁悍習於戎馬離右雁門馬邑定襄樓煩涿郡上谷漁陽北平安  
樂遼西皆連接邊郡習尚與太原同俗故自古言勇俠者皆推幽  
并云然涿郡太原自前代以來皆多文雅之士雖俱曰邊然風教  
不為比也

**北海郡** 舊置青州後周置總管 **統縣十三戶十四萬七千八百四十五**

**益都** 舊置齊郡開皇初廢大業初置北海郡有堯山孫山 **臨淄** 及東安平西安並後齊廢開皇十六年又置臨淄

山葵丘平 **千乘** 舊置樂安郡 **博昌** 舊曰樂安開皇十六年改焉又千 **壽光** 開皇十六年置閭丘

縣大業初廢入焉 **臨朐** 舊曰昌國開皇六年改為遼山又置般陽縣大業初改曰臨朐 **都昌** 有箕山

**北海** 舊曰下密置北海郡後齊改郡曰高陽開皇初 **營丘** 後齊廢開皇十六年 **下密** 後魏曰膠東後齊廢開皇十六年復改為

**齊郡** 舊曰齊州 **統縣十戶十五萬** **三百二十三** **〇** **歷城** 舊置濟南郡

業初置齊郡廢山在縣入焉有 **祝阿** 臨濟 開皇六年置曰朝陽十六年改

**鄒平** 舊曰平原開皇 **章丘** 舊曰高平開皇十六年改焉又置營城縣大業初廢入 **長**

**山** 舊曰武疆置廣川郡併東清河平原二郡入改曰東平原郡開皇初郡 **高苑** 後齊曰長

八年改為會城 **亭山** 舊曰衛國後齊併土鼓肥鄉入焉開 **淄川** 舊曰貝丘置東清河郡後

大業初改焉 **東萊郡** 舊置光州開皇 **統縣九戶九萬三百五十一** **〇** **掖** 舊置東萊郡後齊

入焉開皇初廢郡大業初復 **膠水** 舊曰長廣仁壽元年 **盧鄉** 後齊盧鄉及挺城並廢

置郡有岳山有掖水光水 **昌陽** 後齊廢開皇十六年復并 **昌陽** 後周廢開皇十六年復又

城入焉 **昌陽** 後齊廢開皇十六年復又 **昌陽** 後周廢開皇十六年復又

有巨舊置東牟長廣二郡後齊廢東牟郡入長廣郡開皇初郡廢牟平有牟山龍山金山九日山文登後齊置有石橋有文登山片山之界山

高密郡舊置膠州開皇五年改為密州統縣七戶七萬一千九百二十〇諸城舊曰東武置高密郡

開皇初郡廢十八年縣改名東莞後齊併始幕縣入焉有箕山濰水郛城舊置平昌郡後齊廢郛置琅邪縣廢朱虛入焉大業初改名郛城

安丘開皇十六年置曰牟山大業初改名并省安昌入焉高密後齊廢淳于縣入焉膠西舊曰黔陬置平昌郡開皇初郡廢十六年置縣曰膠西大業初又以

黔陬入焉琅邪開皇十六年置曰豐泉大業初改焉有徐山盧山鄒日山膠水

周禮職方氏正東曰青州其在天宮自須女八度至危十五度為玄枵於辰在子齊之分野吳札觀樂聞齊之歌曰泱泱乎大風也哉國未可量也在漢之時俗彌修泰織作冰紈綺繡純麗之物號為冠帶衣履天下始太公以尊賢尚智為教故士庶傳習其風莫不矜於功名依於經術闊達多智志度舒緩其為失也夸奢朋黨言與行謬齊郡舊曰濟南其俗好教飾子女淫哇之音能使骨騰肉飛傾詭人目俗云齊倡本出此也祝阿縣俗賓婚大會餽饌雖

豐至於蒸膾嘗之而已多則謂之不敬共相誚責此其異也大抵數郡風俗與古不殊男子多務農桑崇尚學業其歸于儉約則頗變舊風東萊人尤朴魯故特少文義

隋書卷三十一

志第二十六

太尉楊州都督監脩國史上柱國趙國公長孫無忌等奉勅撰

地理下

彭城郡 舊置徐州後齊置東南道行臺後周立總管府開皇七年行臺廢大業四年廢 統縣十一戶二十三萬二百三

十二〇彭城 舊置郡後周併沛及南陽平二郡入開皇初郡廢大業初復置郡有呂梁山徐山 斬 梁置斬郡後齊置仁州又析置龍

穀陽 後齊置穀陽郡開皇初郡廢又有已吾義城 沛留 後齊廢開皇十六年復有微山黃山 豐 舊置沛

廢為承高縣開皇六年改為龍城十八年改為臨沛大業初改曰蕭有相山 滕 舊曰蕃置蕃郡後齊廢開皇十六年改曰滕郡 蘭陵 舊曰承置蘭陵郡開皇

鄆州及蘭陵縣大業初州廢又併蘭陵郡 符離 後齊置睢南郡開皇初郡廢有竹邑縣梁置睢州城二縣入焉尋改承為蘭陵有抱犢山 離 開皇三年州廢又廢竹邑入焉有女山定陶山

方輿 後齊廢開皇十六年復

魯郡 舊兗州大業二年改為魯郡 統縣十戶十二萬四千一十九〇瑕丘 舊廢開皇十三年復帶郡 任

城 舊置高平郡 鄒 有鄒山 曲阜 舊曰魯郡後齊改郡為任城開皇三年郡廢四年改縣曰汶陽十六年改各曲阜 泗水 開皇十六年置

山防山有 涿泗水 平陸 後齊曰樂平開皇十六年改焉 襄丘 後齊曰平原縣開皇十六年改焉 梁父 有龜 博城 舊曰博置泰山郡後齊改郡曰

豐川屯國節 氏國節節

東平又併博陵牟入焉開皇初郡廢十六年改縣曰汶陽尋改曰博城有奉  
高縣開皇六年改曰岱山大業初州廢又廢岱山縣入焉有岱山玉符山  
初併入焉有  
艾山有淄水

**琅邪郡** 舊置北徐州後周改曰沂州 統縣七戶六萬三千四百二十三 臨沂 舊曰即

開皇初郡廢十六年分置臨沂 費 頽 又有南武陽開皇十八年改名焉 新泰 後齊廢

入 沂水 舊置南青州及東安郡後周改州為莒州開皇初郡 東安 後齊廢開皇十

後置義唐郡 開皇初廢 舊置南青州及東安郡後周改州為莒州開皇初郡 東安 六年復有松山 莒 舊置東莞

**東海郡** 梁置南北二青州 統縣五戶二萬七千八百五十八 胸山 舊曰胸

郡後周改縣曰胸山郡曰胸山開皇 東海 舊置廣饒縣及東海郡後齊分廣饒置東海縣開皇初廢

初郡廢大業初復帶郡有胸山羽山 沐陽 梁置潼陽郡東魏改曰沐陽郡置縣曰

連水 舊曰襄賁置東海郡東魏改曰 沐陽 懷仁 梁置

二青州東魏廢州立義唐 郡及懷仁縣開皇初郡廢

**下邳郡** 後魏置南徐州梁改為東徐州東魏又改統縣七戶五萬二千七十 宿

豫 舊置宿豫郡開皇初郡廢大業初置下邳郡又 夏丘 後齊置并置夏丘郡尋立潼州後周改

梁置朝陽臨沐二郡後齊置晉寧郡尋並廢

年州廢縣復曰夏丘又東魏置臨潼郡後齊改郡為潼郡 徐城 梁置高平郡東魏又併

又梁置潼州後齊改曰睢州尋廢亦入潼郡開皇初郡廢 淮陽 梁置淮陽郡東魏併

四郡為高平縣又併梁朱沛循儀安豐三郡置朱沛縣又有安遠 下邳 梁曰歸政直武州下

郡後齊廢後周又併朱沛入高平開皇初郡廢十八年更名徐城 下邳 郡郡魏改縣為下邳

化縣後周改縣為淮陽開皇初郡廢又有梁臨清太水海陽三郡東魏 置郡不改改州曰東徐後周改州為邳州

併為南城縣後齊改曰文城縣後周又改為臨清開皇三年省入焉 良城 梁置武安郡開皇初郡廢

開皇初郡廢大業初州廢有嶧山礮石山 禹貢海岱及淮惟徐州彭城魯郡琅邪東海下邳得其地焉在於

天文自奎五度至胃六度為降婁於辰在戌其在列國則楚宋及

魯之交考其舊俗人頗勁悍輕剽其士子則挾任節氣好尚賓遊

此蓋楚之風焉大抵徐兗同俗故其餘諸郡皆得齊魯之所尚莫

不賤商賈務稼穡尊儒慕學得洙泗之俗焉

**江都郡** 梁置南兖州後齊改為東廣州陳復曰南兗後周改 統縣十六戶十一萬五

千五百二十四 江陽 舊曰廣陵後齊置廣陵江陽二郡開皇初郡廢十八年改 江都 梁置江都郡開皇初郡廢又併建陵

自梁及隋 海陵 梁置海陵郡開皇初郡廢又併建陵 寧海 開皇初併 高郵 梁置高郵郡開皇初郡廢又併建陵

業郡尋以有嘉未為神農郡開皇初安宜梁置陽平郡又東莞郡開皇初郡  
郡廢又併竹塘三縣臨澤三縣入焉

十二年置齊州大業初州廢有後魏淮陰郡東魏改為淮州後齊併魯富陵立懷恩縣後周改曰  
壽張又備立東平郡開皇元年改郡為淮陰并立楚州尋廢郡更改縣曰淮陰大業初州廢縣併  
入焉

舊魏置時時郡陳置北魏州尋省開皇初郡  
馬肝昭廢又併考城直濟陽城三縣入有都梁山鹽城後齊置射陽郡陳改曰  
昌郡及南魏州開皇初改為壽州郡廢又廢樂陵高唐二縣入頓

丘改曰新昌十八年又改為清流大業初州廢有白麟山曲亭山  
全椒梁曰北魏置北魏郡後齊  
兼開皇初郡廢改縣為餘水大

大業初州廢又後齊置在系  
六合舊曰尉氏置秦郡後齊置秦州後周改州曰方州改郡曰六  
郡陳廢有瓜步山六合山永福舊曰沛河置涇城東陽二郡陳廢州併二郡為沛郡後周改  
廢大業初改縣曰永

句容有羊山海  
延陵舊置南徐州南東海郡梁改曰蘭陵郡陳又改為東  
潤州大業初州廢有句驪  
曲阿有武進縣梁改為蘭

山黃鶴山蒜山長塘湖  
鍾離郡後齊曰西楚州開  
皇二年改曰濠州統縣四戶二萬五千一十五○鍾離舊置郡開皇

中復定遠舊曰東城梁改曰定遠置臨濠郡後齊改曰廣安開皇初郡廢又  
置郡定遠有舊九江郡後齊廢為曲陽縣尋廢又有梁置安州侯景亂廢  
後齊改縣曰池南陳復曰淮陵後周改

塗山舊曰當塗後齊改曰馬頭郡曰荆山  
淮南郡舊曰豫州後魏曰揚州梁曰南豫州東魏曰揚州陳又曰豫  
州後周曰揚州開皇九年曰壽州置總管府大業元年府廢統縣四戶三萬四

千二百七十八壽春舊有淮南梁郡北魏汝陰等郡開皇初並廢并  
廢蒙縣入焉大業初置南郡有八山門溪  
安豐梁置

二郡開皇初  
並廢有芍陂  
霍丘梁置安豐郡東魏廢開  
皇十九年置縣名焉  
長平梁置北陳郡開皇初

年置縣焉大業初置光陽  
樂安梁置宋安郡及宋安光城二縣又有豐安郡開  
皇三年並廢入焉有弋陽山浮光山金山錫山  
定城後齊置南

入南北二弋陽縣後又省北弋陽入南弋陽改為定遠焉又後魏置弋陽郡及有梁東新蔡縣後  
周改為淮南郡又後齊置齊安新蔡二郡及廢舊義州立東光城郡至開皇初五郡及郢州並廢  
舊曰包信開皇初改各焉梁置義城郡及建州并所領  
固始梁曰黎縣後齊改名焉直北

周改置澮州開皇初州郡並  
廢入又改縣為固始有安陽郡  
期思陳置邊城郡開皇初郡廢改縣名焉  
有後齊光化郡亦廢入焉有大別山

後齊置羅州後周改曰新州  
統年五戶三萬四千六百九十○蕪春  
舊曰蕪陽梁改曰蕪水後齊改曰齊昌置齊昌  
郡開皇十八年改為蕪春開皇初郡廢有安山  
浡水舊置永安郡開皇

有蕪  
黃梅舊曰永興開皇初改曰新蔡  
羅田梁置義州義城  
郡開皇初並廢

梁置南豫州又改為合  
統縣七戶四萬一千六百三十二○合豐  
梁曰汝陰置汝陰郡後齊分置  
盧江齊置盧江郡梁置湘州後齊州廢開皇初郡

北陳郡開皇初郡廢縣改名焉  
廢有治甫山上薄山三公山聖山監家山  
襄安梁置

新開

新開

新開

新開

新開

新開

皇初改焉有龜山紫微山亞慎東魏置平梁郡陳曰梁郡霍山梁置霍州及岳安郡岳安縣

父山半陽山白在山四鼎山開皇初郡廢有浮閣山開化梁置有衡山九公山

同安郡梁置豫州後改曰晉州後齊改曰統縣五戶二萬一千七百六十六

懷寧舊置晉熙郡開皇初郡宿松梁置高塘郡開皇初郡廢改縣曰太湖開皇初改焉

復改望江陳置大雷郡開皇十一年同安舊曰樅陽并置樅陽郡開皇初郡

歷陽郡後齊立統縣二戶八千二百五十四

烏江梁置江都郡後齊改爲齊江郡陳又改爲臨江郡周改

丹楊郡自東晉已後置郡曰揚州平陳詔統縣三戶二萬四千一百二十五

○江寧梁置丹陽郡及南丹陽郡陳省南丹陽郡平陳又廢丹陽當塗舊置淮南郡平陳

樊昌西鄉入焉舊曰溧陽開皇九年廢丹陽郡入溧水舊曰溧陽開皇九年廢丹陽郡入

宣城郡舊置南豫州平統縣六戶一萬九千九百七十九

涇平陳省安吳南陽二縣南陵梁置併置南陵郡陳置北

管石城臨城定陵故治南陵五縣入焉秋浦舊曰石城平陳廢開永世平陳廢開皇十二

毗陵郡平陳置統縣四戶一萬七千五百九十九

無錫有九義興舊曰陽羨置義興郡平陳郡廢

江陰梁置及置江陰郡平陳廢郡及無錫有九義興舊曰陽羨置義興郡平陳郡廢

吳郡陳置吳州平陳改曰蘇統縣五戶一萬八千三百七十七

郡廢大業初復置有首山橫山梁置平陳廢開常熟舊曰南沙梁置信義郡平陳廢并所領

山梁置平陳廢開長城平陳廢仁壽二

會稽郡梁置東揚州陳初省尋復平陳改曰統縣四戶二萬二百七十一

稽舊置會稽郡平陳郡廢及廢山陰水興上虞始句章平陳併餘姚鄞三

有世溪太農湖

餘杭郡平陳置杭州仁壽中置統縣六戶一萬五千三百八十八

錢唐舊置

錢唐舊置

錢唐舊置

錢唐舊置

郡平陳廢郡并所領新城縣入大業三  
年置餘杭郡有粟山石龍山臨平湖  
富陽 有石頭山 餘杭 有由拳山  
於潛 有天目山石

官山 有蜀 武康 平陳廢仁壽二年復有  
封嵎山青山白鶴山

新安郡 平陳置 歙州 統縣三戶六千一百六十四○休寧 舊曰海寧開皇十八年  
改名焉大業初置郡

歙 平陳廢十一年復 歙 平陳廢十  
一年復 歙 平陳廢十

東陽郡 平陳置 婺州 統縣四戶一萬九千八百五○金華 舊曰長山置金華郡平  
陳郡廢又廢建德末

豐安三縣入改爲吳寧縣十二年改曰東陽十八年改名  
焉大業初置東陽郡有長山龍山樓山丘山有赤松淵 永康 烏傷 有香山 信安 有江  
思嶺有

定陽溪

永嘉郡 開皇九年置處州 統縣四戶一萬五百四十二○括倉 平陳置縣  
十二年改曰括州 永嘉 舊曰水寧置永嘉郡平陳  
永嘉郡有縉 永嘉 郡廢縣改名焉有芙蓉山 松陽 臨海 舊曰章安置臨海郡平陳郡  
雲山括倉山

建安郡 平陳置 閩州 仍廢後又置豐州 統縣四戶一萬二千四百二十○閩  
舊曰東侯官置建安郡平陳郡廢縣改名曰原豐  
十二年改曰閩大業初置建安郡有崇山飛山 南安 舊曰晉安置南安郡平  
南田縣置 龍溪 梁置開皇十二年併  
廢入焉 龍溪 梁水綏安二縣入焉

遂安郡 仁壽三年 置睦州 統縣三戶七千三百四十三○雉山 舊置新安郡平陳廢  
改名焉置遂安 遂安 平陳廢仁  
壽中復 桐廬 平陳廢仁壽中  
復有白石山

鄱陽郡 梁置吳州陳廢 平陳置 統縣三戶一萬一百二○鄱陽 舊置鄱陽郡平陳郡廢  
又有陳銀城縣廢入焉  
大業初 復置郡 餘干 弋陽 舊曰弋陽開皇十  
二年改有弋水

臨川郡 平陳置 撫州 統縣四戶一萬九百○臨川 舊置臨川郡平陳郡廢大業三  
年復置郡有銅山黃山有夢水 南  
城 有五 崇仁 梁置巴山郡領大豐新安巴山新建興平  
章山 豐城西寧七縣平陳郡廢並廢以置縣焉 邵武 開皇十  
二年置

廬陵郡 平陳置 吉州 統縣四戶二萬三千七百一十四○廬陵 舊置廬陵郡平  
陳郡廢大業初復置

泰和 平陳置 西昌十一 安復 舊置安成郡平陳郡廢縣改名曰安成  
年省東昌入更名焉 十八年又曰安復有更生山長嶺 新淦 有玉  
山嶺

南康郡 開皇九年 置虔州 統縣四戶一萬一千一百六十八○贛 舊曰南康置南康  
初縣改名焉尋置 虔化 舊曰寧都開皇十八  
年改名焉有石鼓山 雩都 舊廢平陳置有  
金雞山君山 南康 舊曰贛大業初改  
名焉有廬山上洛

宜春郡 平陳置 表州 統縣三戶一萬一百一十六○宜春 舊曰宜陽開皇十一年  
廢吳平縣入十八年改

山嶺

山嶺

山嶺

山嶺

山嶺

山嶺

山嶺

山嶺

山嶺

山嶺

各馬大業初置 萍鄉 有宜新喻 部有盧溪渝水

豫章郡 平陳置洪州總管 統縣四戶一萬二千二十一〇 豫章 舊置豫章 郡平陳郡

豐城 平陳廢十二年置曰 建昌 開皇九年省并永修 豫章新吳四縣入焉 建城 有然

南海郡 舊置廣州梁陳並置督府平陳置總 統縣十五戶三萬七千四百八

十二〇南海 番禺縣廢入焉大業初置郡 曲江 舊置始興郡平陳廢十六年入 始興 齊

正階梁改各焉又置安遠郡置東衡州平陳改郡置大庾縣又 翁源 梁置陳又置清 增城 舊置

郡平陳廢 寶安 樂昌 梁置曰梁化又分置平石縣開皇 四會 舊置綏建郡又有樂昌郡

併始昌 化蒙 大業初廢威 清遠 舊置清遠郡又分置威正廉平恩洽淳護等四縣平 合淮

梁置衡州陽山郡平陳州改曰 政賓 舊置東官郡 懷集 新會 舊置新會郡平陳郡廢

潭化召懷集六縣為封有光十二年改為九州後 義寧 開皇十年廢新夷初賓二縣入又有始康縣

龍川郡 平陳置循州總管 統縣五戶六千四百二十〇 歸善 帶郡有歸化 河

開皇十一年省龍川縣入焉又有新豐縣十八年 博羅 興寧 海豐 有黑石山

義安郡 梁置東楊州後改曰 廣州 統縣五戶二千六十六〇 海陽 舊置義安 郡平陳郡

廢大業初置 程鄉 潮陽 海寧 有龍 萬川 舊曰昭義大 業初改名焉

高涼郡 梁置 統縣九戶九千九百一十七〇 高涼 舊置高涼郡平陳 郡平陳郡

江 梁置連江郡平陳郡廢梁又置梁封縣開皇十八年改為義 電白 梁置電白郡平陳郡廢

杜原 舊曰杜陵梁置杜陵郡又有永寧宋康二郡平陳並廢為縣十 海安 舊曰齊安置齊

開皇十八年 陽春 梁置陽春郡 石龍 舊置羅州高興郡平 吳川 茂名

信安郡 平陳置 統縣七戶一萬七千七百八十七〇 高要 舊置高要郡平 陳郡廢大業初

置信安郡 端溪 舊置晉康郡平 樂城 開皇十二年廢文 平興 舊置來隆郡領初寧建寧熙

有定山 平陳郡廢并所領縣入焉又梁置南梁秦郡及 新興 梁置新州新興郡平陳郡廢大 業初

縣平陳郡廢縣改曰清泰大業初廢入焉 博林 大業 初廢

撫納 銅陵 有流南縣開皇十八年改曰南 永熙郡 梁置 統縣六戶一萬四千三百一十九〇 龍水 舊置開陽縣置

等郡平陳郡並廢以各縣開皇十八年改平原曰龍水 懷德 舊曰梁德置梁德郡平陳 郡平陳郡

羅陽縣為正義大業初廢永熙郡開陽正義俱廢入焉 良德





善 昌化有藤山 吉安 延德 寧遠 澄邁 武德有扶山

寧越郡梁置安州開皇十八年改曰欽州 統縣六戶一萬二千六百七十○欽江舊置東

陳郡廢開皇十八年改曰欽州 安京舊置安京郡平陳郡廢有羅浮山有武郡江 內亭舊置宋廣郡平陳郡廢十七年改曰新化縣十八年改名

焉 南賓開皇十年置 遵化開皇二年置 海安梁置曰安平置黃州及寧海郡平陳郡廢十八年改

交趾郡舊曰交州 統縣九戶三萬五千六百○宋平舊置宋平郡平陳郡廢大業初置交趾郡 龍編舊

交趾郡平 朱載舊置武平郡 隆平舊曰武定置武平郡平陳郡廢開皇十八年縣改名焉 平道舊曰開昌開皇

交趾 嘉寧舊置州新昌郡平陳郡廢十八年改曰峰州大業初州廢 新昌 安人舊曰臨西開皇

九真郡梁置 統縣七戶一萬六千一百三十五○九真帶郡有陽山堯山 移

風舊置九真郡 胥浦 隆安舊曰高安開皇十八年改名焉 軍安 安順舊曰常樂開皇十六年改名焉 日南

日南郡梁置德州開皇十八年改曰驩州 統縣八戶九千九百一十五○九德帶郡 咸驩

浦陽 越常 金寧梁置利州開皇十八年改爲智州大業初州廢 交合梁置明州大業初州廢 安遠 光安

舊曰西安開皇十八年改名焉

比景郡大業元年平林邑置瀉州尋改爲郡 統縣四戶一千八百一十五○比景朱吾壽冷西捲

海陰郡大業元年平林邑置農州尋改爲郡 統縣四戶一千一百○新容 真龍 交農安樂

林邑郡大業元年平林邑置冲州尋改爲郡 統縣四戶一千二百二十○象浦 金山 交

江 南極

揚州於禹貢為淮海之地在天官自斗十二度至須女七度為星紀於辰在丑吳越得其分野江南之俗火耕水耨食魚與稻以漁獵為業雖無蓄積之資然而亦無饑餒其俗信鬼神好淫祀父子或異居此大抵然也江都弋陽淮南鍾離蕪春同安廬江歷陽人性並躁勁風氣果決包藏禍害視死如歸戰而貴詐此則其舊風也自平陳之後其俗頗變尚淳質好儉約喪紀婚姻率漸於禮其俗之弊者稍愈於古焉丹楊舊京所在人物本盛小人率多商販君子資於官祿市廛列肆埒於二京人雜五方故俗頗相類京口

東通吳會南接江湖西連都邑亦一都會也其人本並習戰號爲天下精兵俗以五月五日爲鬪力之戲各料彊弱相敵事類講武宣城毗陵吳郡會稽餘杭東陽其俗亦同然數郡川澤沃衍有海陸之饒珍異所聚故商賈並湊其人君子尚禮庸庶敦龐故風俗澄清而道教隆洽亦其風氣所尚也豫章之俗頗同吳中其君善居室小人勤耕稼衣冠之人多有數婦暴面市廛競分銖以給其夫及舉孝廉更要富者前妻雖有積年之勤子女盈室猶見放逐以避後人俗少爭訟而尚歌舞一年蠶四五熟勤於紡績亦有夜浣紗而旦成布者俗呼爲鷄鳴布新安永嘉建安遂安鄱陽九江臨川廬陵南康宜春其俗又頗同豫章而廬陵人龐淳率多壽考然此數郡往往畜蠱而宜春偏甚其法以五月五日聚自種蠱大者至蛇小者至蟲合置器中令自相啖餘一種存者留之蛇則曰

蛇蠱蝨則曰蝨蠱行以殺人因食人人腹內食其五藏死則其產移入蠱主之家三年不殺他人則畜者自鍾其弊累世子孫相傳不絕亦有隨女子嫁焉千寶謂之爲鬼其實非也自侯景亂後蠱家多絕旣無主人故飛遊道路之中則殞焉自嶺已南二十餘郡大率土地下濕皆多瘡痲人尤夭折南海交趾各一都會也並所處近海多犀象瑇瑁珠璣奇異珍瑋故商賈至者多取富焉其人性並輕悍易與逆節椎結踦踞乃其舊風其俚人則質直尚信諸蠻則勇敢自立皆重賄輕死唯富爲雄巢居崖處盡力農事刻木以爲符契言誓則至死不改父子別業父貧乃有質身於子諸獠皆然並鑄銅爲大鼓初成懸於庭中置酒以招同類來者有豪富子女則以金銀爲大釵執以叩鼓竟乃留遺主人名爲銅鼓釵俗好相殺多構讎怨欲相攻則鳴此鼓到者如雲有鼓者號爲都老

羣情推服本之舊事尉陀於漢自稱蠻夷大酋長老夫臣故俚人猶呼其所尊為倒老也言訛故又稱都老云

南郡 舊置荆州西魏以封梁為蕃國又置江陵總管府開皇初府廢 統縣一十戶五萬

八千八百三十六〇江陵 帶南郡開皇初郡廢大業初復置郡 長楊 開皇八年置并立歸州 宜昌

開皇九年置松州又省歸化受陵二縣入十一年州廢又省宜都縣入有丹山黃牛山 枝江 當陽 後周置平州領清江安遠二郡

年州郡並廢梁又置安居縣開皇十八年改曰昭丘大業初改曰荆臺尋廢入有清溪山 松滋 江左舊置河東郡 長林 舊曰長寧縣開皇

入十八年 公安 陳置荆州開皇九年省房陵永安 安興 舊置廣牧縣開皇十一年省安興縣入

改曰長林 西魏置華陵縣後周改各焉其城南面梁置郡州 入紫陵 又置雲澤縣大業初州縣俱廢入焉有礮石山

夷陵郡 梁置荆州西魏改曰 統縣三戶五千一百七十九〇夷陵 帶郡有 夷道 舊置宜都郡開皇 遠安 舊曰高安置汝陽郡又周改

七年廢有文觀山 藍水 宋僑立馮翊郡並勾縣西魏改郡為漢東縣為 竟陵郡 舊置 統縣八戶五萬三千三百八十五〇長壽 後周置石城郡開

竟陵郡 舊置荆州北新州及梁寧等八郡後周併定中州及八郡總管廢入焉有葦山 藍水 藍水又宋置高陸縣西魏改曰激水開皇初郡

廢大業初省激水 汾川 後周置及置激川郡又置清縣西魏改曰 漢東 齊置曰上蔡及置齊興

年縣改各焉 清騰 梁置曰梁安又立崇義郡後周廢郡後周又 樂鄉 舊置武寧郡西魏置郡

有東溫山 名惠懷西魏又改曰武山開皇七年郡廢 豐鄉 西魏置又置基州及章山郡 章山 西魏置曰

大業初州廢又廢武山入焉有武陵山 上黃郡開皇七年郡廢大業初縣改名焉

沔陽郡 後周置復州大 統縣五戶四萬一千七百一十四〇沔陽 梁置沔

州城三郡西魏省州陵惠懷二縣置縣曰建興後周置復州後又省營陽州城二郡入建興開皇初州移郡廢仁壽三年後置州大業初改建興曰沔陽州廢復置沔陽郡焉 監利

竟陵 舊曰沔城置竟陵郡後周改曰竟陵開皇初置復州仁壽三年州復徙建興又 甌山 梁

梁安郡西魏改曰魏安郡置江州尋改郡曰汶川後漢陽 開皇十七年置曰漢津

尚置甌山縣建德二年州廢開皇初郡廢有陽臺山 沅陵郡 開皇九年 統縣五戶四千一百四十〇沅陵 舊置沅陵郡平陳

鄉置鹽泉 梁置有 辰溪 舊曰辰陽平陳改名并廢改辰郡置靜人縣尋廢又

年改為充州大業 初州廢有郎溪 武陵郡 梁置武州後改曰 統縣二戶三千四百一十六〇武陵 舊置武陵

沅州平陳為朗州 武陵郡 舊置武州後改曰 統縣二戶三千四百一十六〇武陵 舊置武陵

沅州平陳為朗州 武陵郡 舊置武州後改曰 統縣二戶三千四百一十六〇武陵 舊置武陵

廢并臨沅沅南漢壽三縣置武陵縣  
大業初復置武陵郡有項美山龍山

**清江郡** 後周置亭州大業初改為庸州 **統縣五戶二千六百五十八〇鹽水** 後周置縣并置資田郡開皇初

郡廢大業初 **巴山** 梁置宜都郡宜昌縣後周置江州開皇初置清江縣 **清江** 後周置施州及清江郡開皇初郡廢

五年置清江縣大業 **開夷** 後周置曰鳥飛 **建始** 後周置業州及軍屯郡開皇初初州廢有陽瞿水

**襄陽郡** 江左並僑置雍州西魏改曰襄州置總管府大業初府廢 **統縣十一戶九萬九千五百七十七〇**

**襄陽** 帶襄陽郡開皇初郡廢大業 **安養** 西魏置河南郡後周廢其城 **穀城** 舊曰義城置義初復置有鍾山峴山鳳林山

開皇十八年改縣名焉又梁有疏陽開皇初廢又 **上洪** 宋僑立略陽縣梁又立德廣郡西魏改梁有興國義城二郡並西魏廢有穀城山關林山

西魏改曰威寧 **率道** 梁宋曰華山置華山郡西魏改縣為漢南屬宜城郡後周廢武建後周廢有亞山 **漢南** 郡及惠懷石梁歸仁鄧等四縣入後省宜城郡入武泉又梁

置秦南郡後周并武 **陰城** 西魏置鄧城郡後周廢又梁置南 **義清** 梁置曰穰縣西魏改為義泉縣俱廢有石梁山 **南漳** 西魏并新安武昌平武安武建五縣置初曰重陽

左安陽南歸仁三縣入焉又有武泉郡 **常平** 西魏置曰義安置長湖郡後改縣曰常平 **春陵郡** 後魏置南荆州西魏改曰昌州 **統縣六戶四萬二千八百四十七〇棗陽** 舊曰廣

開皇初廢有祖山靈山有檀溪水襄水 **南漳** 又立南襄陽郡後周置沮州尋廢復改重陽縣曰思安開皇初郡廢十八 **常平** 開皇初郡廢又後魏置早停縣大業初廢 **郡**

**廣昌郡** 開皇初郡廢仁壽元年縣改名焉大業初 **春陵** 舊置安昌郡開皇初郡廢又後魏置置春陵郡又西魏置東荆州尋廢有勒山有澗水

**清潭** 有大洪山 **湖陽** 後魏置西淮安郡及南襄州後郡廢州改為南平川西魏改曰昇州後州廢又後魏置順陽郡西魏改為柘林郡後周 **上馬** 後魏置曰石馬後訛為上馬因改焉有鍾

省郡改縣曰柘林大業初縣廢入焉有 **上馬** 離縣置洞州洞川郡後周州廢開皇初郡廢十八年改鍾離曰洞 **蔡陽** 梁置蔡陽郡後魏置南雍州西魏改曰蔡州分置南陽縣後

川縣大業初廢入焉 **蔡陽** 改曰雙泉又置千金郡澗源縣開皇初郡並廢大業初州廢雙泉源二縣並廢入焉

有唐子山大鼓山有澗水 **漢東郡** 西魏置并州 **統縣八戶四萬七千一百九十三〇隋** 舊置隋郡西魏及灊西縣梁又置曲陵郡開皇初郡

**土山** 梁曰龍巢置土州東西二水守真陽三郡及置石武縣並廢大業初灊西縣尋置漢東郡

**漳川縣** 開皇初郡廢十八年改左陽為真陽石武為宜 **唐城** 後魏曰灊西置義陽郡西魏改灊人大業初又置真陽為土山州及宜入漳川並廢入焉

周首均款湏歸四州入改曰唐州又有東魏南豫州至是改為灊川郡又置清嘉縣開皇初郡並廢十六年改下澁曰唐城大業初州及諸縣並廢入焉有清臺山有灊水

**安貴** 梁置皇初郡並廢十六年改下澁曰唐城大業初州及諸縣並廢入焉有清臺山有灊水 **順義** 梁置北

陽又置北郢州西魏改定陽曰安貴改北郢州為安州又尋廢為湏水郡別置戰城郡 **平林** 梁置

及戰城縣後廢戰城郡改戰城縣曰橫山開皇初湏水郡廢大業初又廢橫山縣入焉

魏改為南陽析置淮南郡厲城順義二縣立黃州尋改為順州又置安化縣開皇初郡並廢

十八年改安化曰寧化大業初州廢改厲城為順義其舊順義及寧化並廢入焉有浮山

**上明** 西魏置曰洛平縣開皇初郡廢有漆水 **光化** 舊曰安化西魏改為新化後開入改焉

初廢有漆水 **上明** 西魏置曰洛平縣開皇初郡廢有漆水 **光化** 舊曰安化西魏改為新化後開入改焉

初廢有漆水 **上明** 西魏置曰洛平縣開皇初郡廢有漆水 **光化** 舊曰安化西魏改為新化後開入改焉

**安陸郡** 梁置南司州尋罷西魏置安陸郡 州總管府開皇十四年府廢 統縣八戶六萬八千四十二〇 安陸 舊置

郡開皇初郡廢大業初復置郡有善 孝昌 西魏置岳州及岳山郡後周州郡並廢 陽及立汝

永陽縣西魏改曰吉陽至是廢入 南郡西魏改郡為重城改縣曰京也後周置潁州尋州郡並廢 應陽 西魏置曰應城又置城陽

大業初改縣曰吉陽又梁置義陽郡西魏改為南司州尋廢 改名焉有 雲夢 西魏 京山 舊曰新陽梁置新州梁寧郡西魏改州為溫州改縣為角陵又

潼水溢水 富水 舊曰南新市西魏改為富水 應山 梁置曰永陽仍置應州又有平靖郡西魏

馬有角陵 富水 又置富人郡開皇初郡廢 又置平靖縣開皇初郡廢大業初州廢又

省平靖縣入馬有 大龜山安居山 永安郡 後齊置衡州陳廢後周又 統縣四戶二萬八千三百九十八〇 黃

區 有周置曰弋州統西陽弋陽邊城三郡開皇初州郡並廢大業初置永安郡 黃陂 後齊置

後周改曰黃州置總管府又有安昌郡 木蘭 梁置相州後改為北江州開皇初別置麻城縣尋

開皇初府廢又後齊置產州陳廢之 及州二郡相次並廢 麻城 梁置信安又有北西陽縣陳廢北西陽道定州後周改州曰平州又有

十八年改縣曰木蘭 義陽郡 齊置司州梁曰北司州後復曰司州後魏改 統縣五戶四萬五千九百二

十〇 義陽 舊曰平陽置宋安郡開皇初郡廢縣改 鍾山 舊曰 後齊改曰齊安仍置郡開

各馬大業初置義陽郡有大龜山金山 皇初 廢縣改曰鍾山有鍾山

**羅山** 後齊置曰高安開皇初 禮山 舊曰東隨開皇九年 淮源 後齊置曰慕化置淮安郡開

廢十六年置曰羅山 改焉有關官有禮山 皇初郡廢大業初縣改各焉

有油 九江郡 舊置 統縣二戶七千六百一十七〇 盜城 舊曰柴桑置尋陽郡梁

又廢汝南柴桑二縣立尋陽縣十八年改曰彭蠡大業 彭澤 梁置太原郡領彭澤晉陽和城天水

初置郡縣改名焉有巢湖彭蠡湖有廬山望夫山 平陳郡縣並廢置龍城縣開皇十八

年改名焉 有鈞磯 江夏郡 舊置鄂州梁分置北新州尋又分北新 統縣四戶一萬三千七百七十

一〇 江夏 舊置江夏郡平陳郡廢大 武昌 舊置武昌郡平陳郡廢又廢西 永興 陳曰陽新

富川開皇十一年廢永興縣 蒲圻 梁置上高郡又有沙陽縣置沙州州尋 入十八年改名焉有五龍山 廢平陳郡廢有石頭山魚嶽山鮑山

**澧陽郡** 平陳置澧州 統縣六戶八千九百六〇 澧陽 平陳置澧州大業初置 石

門 舊置石門郡 孱陵 舊曰作塘置南平郡 安鄉 舊置義陽郡平 崇義 後周置衡州開皇

年改州曰崇州大 慈利 開皇中置曰零陵十八 業初州廢有澧水 統縣五戶六千九百三十四〇 巴陵 舊置巴

州大業初改曰羅州 統縣五戶六千九百三十四〇 巴陵 舊置巴

陵郡平

陳郡廢大業 **華容** 舊曰安南梁置南安州郡尋初復置郡 廢開皇十八年縣改名焉 **沅江** 梁置曰藥山仍為郡平陳郡廢

岳陽郡及羅州陳廢州平陳廢郡及湘陰入岳陽縣置 **羅** 開皇九年廢吳昌湖濱 **長沙郡** 舊置湘州平陳置潭州 總管府大業初府廢 統縣四戶一萬四千二百七十五 ○ **長沙** 舊曰臨湘置長沙郡平陳郡

廢縣改名焉有銅山易山 **衡山** 舊置衡陽郡平陳郡廢併 **益陽** 平陳併新康縣 入焉有浮梁山 **邵陽** 舊置邵陽郡平陳郡廢 併扶夷郡梁三縣入焉

**衡山郡** 平陳置 統縣四戶五千六十八 ○ **衡山** 舊置湘東郡平陳郡廢併 **衡山** 縣改名焉有衡山 縣入焉有衡山 縣入焉有衡山

武水 **沅陰** 舊曰沅陽平陳改 統縣四戶五千六百六十八 ○ **桂陽郡** 平陳置 統縣三戶四千六百六十六 ○ **郴** 舊置桂陽郡平陳郡廢大業初復置有萬歲山有漆

水 **臨武** 有華 **盧陽** 陳置盧陽郡平 縣入焉大業初復置郡 **湘源** 平陳廢洮陽灌陽小零陵三縣置 縣有黃華山有觀水湘水洮水 **永陽** 舊置營陽梁改名焉置永

營道 平陳併冷道沅陵二 縣入焉有九疑山營道 **馮乘** 有馮 縣入焉有九疑山營道

**零陵郡** 平陳初置永州 總管府尋廢府 統縣五戶六千八百四十五 ○ **零陵** 舊曰泉陽置零 縣入焉大業初復置郡

**熙平郡** 平陳置 連州 統縣九戶一萬二千六百六十五 ○ **梓陽** 梁置陽山郡平陳郡廢 大業初置熙平郡有貞

山方山有 **陽山** 有樹 **油** 梁置曰廣德隋改曰廣澤仁 **宣** 梁置曰梁樂并置梁樂郡 縣入焉大業初復置郡

**游安** 熙平 舊置 并樂郡 武化 梁 置 桂嶺 舊曰興安開皇 十八年改名焉 **建** 梁置南靜郡 縣入焉大業初復置郡

尚書荆及衡陽惟荊州上當天文自張十七度至軫十一度為鶉 首於辰在巳楚之分野其風俗物產頗同揚州其人率多勁悍決 烈蓋亦天性然也南郡夷陵竟陵沔陽沅陵清江襄陽春陵漢東

安陸永安義陽九江江夏諸郡多雜蠻左其與夏人雜居者則與 諸華不別其僻處山谷者則言語不通嗜好居處全異頗與巴渝 同俗諸蠻本其所出承盤瓠之後故服章多以班布為飾其相呼

以蠻則為深忌自晉氏南遷之後南郡襄陽皆為重鎮四方湊會 故益多衣冠之緒稍尚禮義經籍焉九江襟帶所在江夏竟陵安 陵各置名州為藩鎮重寄人物乃與諸郡不同大抵荊州率敬鬼

神

神

神

神

神

神

神

神

神

神

神

神

神

尤重祠祀之事昔屈原爲制九歌蓋由此也屈原以五月望日起汨羅土人追至洞庭不見湖大船小莫得濟者乃歌曰何由得渡湖因鼙鼓櫂爭歸競會亭上習以相傳爲競渡之戲其迅楫齊馳櫂歌亂響喧振水陸觀者如雲諸郡率然而南郡襄陽尤甚二郡又有牽鈎之戲云從講武所出楚將伐吳以爲教戰流遷不改習以相傳鈎初發動皆有鼓節羣譟歌謠振驚遠近俗云以此厭勝用致豐穰其事亦傳於他郡梁簡文之臨雍部發教禁之由是頗息其死喪之紀雖無被髮祖踊亦知號叫哭泣始死卽出屍於中庭不留室內斂畢送至山中以十三年爲限先擇吉日收入小棺謂之拾骨拾骨必須女壻壻重女壻故以委之拾骨者除肉取骨棄小取大當葬之夕女壻或三數十人集會於宗長之宅著芒心接籬各曰茅綏各執竹竿長一丈許上三四尺許猶帶枝葉其行

伍前却皆有節奏歌吟叫呼亦有章曲傳云盤瓠初死置之於樹乃以竹木刺而下之故相承至今以爲風俗隱諱其事謂之刺北斗旣葬設祭則親疎咸哭哭畢家人旣至但歡飲而歸無復祭哭也其左人則又不同無衰服不復魄始死置屍館舍隣里少年各持弓箭遶屍而歌以箭扣弓爲節其歌詞說平生樂事以至終卒大抵亦猶今之挽歌歌數十闕乃以衣衾棺斂送往山林別爲廬舍安置棺柩亦有於村側壅之待二三十喪總葬石窟長沙郡又雜有夷蜒名曰莫徭自云其先祖有功常免徭役故以爲名其男子但著白布禪衫更無巾袴其女子青布衫班布裙通無鞋屨婚嫁用鐵鈎鑄爲聘財武陵巴陵零陵桂陽澧陽衡山熙平皆同焉其喪葬之節頗同於諸左云



隋書卷三十一

地理志第二十六

終

地理志第二十六終

隋書卷三十二

志第二十七

經籍一經

太尉楊州都督監脩國史上柱國趙國公長孫無忌等奉勅撰

西川中圖書  
氏園印

夫經籍也者機神之妙旨聖哲之能事所以經天地緯陰陽正紀綱弘道德顯仁足以利物藏用足以獨善學之者將殖焉不學者將落焉大業崇之則成欽明之德匹夫克念則有王公之重其王者之所以樹風聲流顯號美教化移風俗何莫由乎斯道故曰其為人也溫柔敦厚詩教也疏通知遠書教也廣博易良樂教也絜靜精微易教也恭儉莊敬禮教也屬辭比事春秋教也遭時制宜質文迭用應之以通變通變之以中庸中庸則可以通變則可大其教有適其用無窮實仁義之陶鈞誠道德之橐籥也其為用大矣隨時之義深矣言無得而稱焉故曰不疾而速不術而至今之

所以知古後之所以知今其斯之謂也是以大道方行俯龜象而設卦後聖有作仰鳥跡以成文書契已傳繩木棄而一所史官既立經籍於是興焉夫經籍也者先聖據龍圖非鳳欲雨面以君天下者咸有史官以紀言行言則左史書之動則右史書之故曰君舉必書懲勸斯在考之前載則三墳五典八索九丘之類是也下逮殷周史官尤備紀言書事靡有闕遺則周禮所稱太史掌建邦之六典八灋八則以詔王治小史掌邦國之志定世繫辨昭穆內史掌王之八柄策命而貳之外史掌王之外令及四方之志三皇五帝之書御史掌邦國都鄙萬民之治令以贊冢宰此則天子之史凡有五焉諸侯亦各有國史分掌其職則春秋傳晉趙穿弑靈公太史董狐書曰趙盾殺其君以示於朝宣子曰不然對曰子爲正卿亡不越境反不討賊非子而誰齊崔杼弑莊公太史書曰崔

杼弑其君崔子殺之其弟嗣書死者二人其弟又書乃舍之南史聞太史盡死執簡以往聞既書矣乃還楚靈王與右尹子革語右史倚相趨而過王曰此良史也能讀三墳五典八索九丘然則諸侯史官亦非一人而已皆以記言書事太史總而裁之以成國家之典不虛美不隱惡故得有所懲勸遺文可觀則左傳稱周志國語有鄭書之類是也暨夫周室道衰紀綱散亂國異政家殊俗褒貶失實隳紊舊章孔丘以大聖之才當領頽之運歎鳳鳥不至惜將墜於斯文乃述易道而刪詩書修春秋而正雅頌壞禮崩樂成得其所自悲人萎而微言絕七十子散而大義乖戰國縱橫真僞莫辨諸子之言紛然淆亂聖人之至德喪矣先王之要道亡矣陵夷躋駁以至於秦秦政奮豺狼之心刻先代之迹焚詩書坑儒士以刀筆吏爲師制挾書之令學者逃難窟伏山林或失本經口以

傳說漢氏誅除秦項未及下車先命叔孫通草絲繩之儀救擊柱之弊其後張蒼治律曆陸賈撰新語曹參薦蓋公言黃老惠帝除挾書之律儒者始以其業行於民間猶以去聖既遠經籍散逸簡札錯亂傳說紕繆遂使書分爲二詩分爲三論語有齊魯之殊春秋有數家之傳其餘互有踳駁不可勝言此其所以博而寡要勞而少功者也武帝置太史公命天下計書先皇太史副上丞相開獻書之路置寫書之官外有太常太史博士之藏內有延閣廣內祕室之府司馬談父子世居太史採采前代斷自軒皇逮于孝武作史記一百三十篇詳其體制蓋史官之舊也至于孝成祕藏之書頗有亡散乃使謁者陳農求遺書於天下命光祿大夫劉向校經傳諸子詩賦步兵校尉任宏校兵書太史令尹咸校數術太醫監李柱國校方技每一書就向輒撰爲一錄論其指歸辨其訛謬

叙而奏之向卒後哀帝使其子歆嗣父之業乃徙溫室中書於天祿閣上歆遂總括羣篇緘其指要著爲七略一曰集略二曰六藝略三曰諸子略四曰詩賦略五曰兵書略六曰術數略七曰方技略大凡三萬三千九百卷王莽之末又被焚燒光武中興篤好文雅明章繼軌尤重經術四方鴻生鉅儒負裘自遠而至者不可勝筭石室蘭臺彌以充積又於東觀及仁壽閣集新書校書郎班固傳毅等典掌焉並依七略而爲書部固又編之以爲漢書藝文志董卓之亂獻帝西遷圖書縑帛軍人皆取爲帷囊所收而西猶七十餘載兩京大亂掃地皆盡魏氏代漢采掇遺亡藏在秘書中外三閣魏秘書郎鄭默始制中經祕書監荀勗又因中經更著新簿分爲四部總括羣書一曰甲部紀六藝及小學等書二曰乙部有古諸子家近世子家兵書兵家術數三曰景部有史記舊事皇覽

簿雜事四曰丁部有詩賦圖讚汲冢書大凡四部合二萬九千九百四十五卷但錄題及言盛以縹囊書用緗素至於作者之意無所論辯惠懷之亂京華蕩覆渠閣文籍靡有孑遺東晉之初漸更鳩聚著作郎李充以勗舊簿校之其見存者但有三千一十四卷充遂總沒衆篇之名但以甲乙爲次自爾因循無所變革其後中朝遺書稍流江左宋元嘉八年秘書監謝靈運造四部目錄大凡六萬四千五百八十二卷元徽元年秘書丞王儉又造目錄大凡一萬五千七百四卷儉又別撰七志一曰經典志紀六藝小學史記雜傳二曰諸子志紀今古諸子三曰文翰志紀詩賦四曰軍書志紀兵書五曰陰陽志紀陰陽圖緯六曰術藝志紀方技七曰圖譜志紀地域及圖書其道佛附見合九條然亦不述作者之意但於書名之下每立一傳而又作九篇條例編乎首卷之中文義淺

近未爲典則齊永明中秘書丞王亮監謝朓又造四部書目大凡一萬八千一十卷齊末兵火延燒祕閣經籍遺散梁初秘書監任昉躬加部集又於文德殿內列藏衆書華林園中總集釋典大凡二萬三千一百六卷而釋氏不豫焉梁有秘書監任昉殷鈞四部目錄又文德殿目錄其術數之書更爲一部使奉朝請祖暅撰其名故梁有五部目錄普通中有處士阮孝緒沉靜寡慾篤好墳史博采宋齊已來王公之家凡有書記參校官簿更爲七錄一曰經典錄紀六藝二曰記傳錄紀史傳三曰子兵錄紀子書兵書四曰文集錄紀詩賦五曰技術錄紀數術六曰佛錄七曰道錄其分部題目頗有次序剖析辭義淺薄不經梁武敦悅詩書下化其上四境之內家有文史元帝克平侯景收文德之書及公私經籍歸于江陵大凡七萬餘卷周師入郢咸自焚之陳天嘉中又更鳩集考

其篇目遺闕尚多其中原則戰爭相尋干戈是務文教之盛符姚  
而已宋武入關收其圖籍府藏所有纔四千卷赤軸青紙文字古  
拙後魏始都燕代南略中原粗收經史未能全具孝文徙都洛邑  
借書於齊祕府之中稍以充實暨於爾朱之亂散落人間後齊遷  
鄴頗更搜聚迄於天統武平校寫不輟後周始基關右外逼彊隣  
戎馬生郊日不暇給保定之始書止八千後稍加增方盈萬卷周  
武平齊先封書府所加舊本纔至五千隋開皇三年祕書監牛弘  
表請分遣使人搜訪異本每書一卷賞絹一匹校寫既定本卽歸  
主於是民間異書往往間出及平陳已後經籍漸備檢其所得多  
太建時書紙墨不精書亦拙惡於是總集編次存爲古本召天下  
工書之士京兆韋霈南陽杜預等於祕書內補續殘缺爲正副二  
本藏於宮中其餘以實祕書內外之閣凡三萬餘卷煬帝卽位祕

書之書限寫五十副本分爲三品上品紅瑠璃軸中品紺瑠璃軸  
下品漆軸於東都觀文殿東西廂構屋以貯之東屋藏甲乙西屋  
藏景丁又聚魏已來古跡名畫於殿後起二臺東曰妙楷臺藏古  
跡西曰寶臺藏古畫又於內道場集道佛經別撰目錄大唐武德  
五年克平僞鄭盡收其圖書及古跡焉命司農少卿宋遵貴載之  
以船沂河西上將致京師行經底柱多被漂沒其所存者十不一  
二其目錄亦爲所漸濡時有殘缺今考見存分爲四部合條爲一  
萬四千四百六十六部有八萬九千六百六十六卷其舊錄所取  
文義淺俗無益教理者並刪去之其舊錄所遺辭義可采有所弘  
益者咸附入之遠覽馬史班書近觀王阮志錄挹其風流體制削  
其浮雜鄙俚離其疏遠合其近密約文緒義凡五十五篇各列本  
條之下以備經籍志雖未能研幾探蹟窮極幽隱庶乎弘道設教

可以無遺闕焉夫仁義禮智所以治國也方技數術所以治身也諸

子為經籍之鼓吹文章乃政化之輔敝皆為治之具也故列之於此志云

歸藏十三卷 晉太尉參軍薛真撰 周易二卷 魏文侯師卜子夏傳殘缺梁六卷 周易十卷 漢魏郡太守京

周易八卷 漢曲臺長孟喜章句殘缺梁十卷又有漢單父長費直注周易四卷亡 周易九卷 後漢大司農鄭玄注梁又有漢南郡

太守馬融注 周易五卷 漢荆州牧劉表章句梁有漢荆州五業從事宋志注周易十卷亡 周易十一卷 漢司空荀爽注

周易十卷 魏南將軍王肅注 周易十卷 魏尚書郎王肅注六十四卦六卷韓康伯注繫辭以下三卷王肅又撰易略例一卷梁有魏大司農鄭玄注周易

周易十卷 魏尚書郎王肅注六十四卦六卷韓康伯注繫辭以下三卷王肅又撰易略例一卷梁有魏大司農鄭玄注周易

周易十卷 魏尚書郎王肅注六十四卦六卷韓康伯注繫辭以下三卷王肅又撰易略例一卷梁有魏大司農鄭玄注周易

周易十卷 魏尚書郎王肅注六十四卦六卷韓康伯注繫辭以下三卷王肅又撰易略例一卷梁有魏大司農鄭玄注周易

周易十卷 魏尚書郎王肅注六十四卦六卷韓康伯注繫辭以下三卷王肅又撰易略例一卷梁有魏大司農鄭玄注周易

周易十卷 魏尚書郎王肅注六十四卦六卷韓康伯注繫辭以下三卷王肅又撰易略例一卷梁有魏大司農鄭玄注周易

周易十卷 魏尚書郎王肅注六十四卦六卷韓康伯注繫辭以下三卷王肅又撰易略例一卷梁有魏大司農鄭玄注周易

周易十卷 魏尚書郎王肅注六十四卦六卷韓康伯注繫辭以下三卷王肅又撰易略例一卷梁有魏大司農鄭玄注周易

周易十卷 魏尚書郎王肅注六十四卦六卷韓康伯注繫辭以下三卷王肅又撰易略例一卷梁有魏大司農鄭玄注周易

周易十卷 魏尚書郎王肅注六十四卦六卷韓康伯注繫辭以下三卷王肅又撰易略例一卷梁有魏大司農鄭玄注周易

周易十卷 魏尚書郎王肅注六十四卦六卷韓康伯注繫辭以下三卷王肅又撰易略例一卷梁有魏大司農鄭玄注周易

周易十卷 魏尚書郎王肅注六十四卦六卷韓康伯注繫辭以下三卷王肅又撰易略例一卷梁有魏大司農鄭玄注周易

周易十卷 魏尚書郎王肅注六十四卦六卷韓康伯注繫辭以下三卷王肅又撰易略例一卷梁有魏大司農鄭玄注周易

周易十卷 魏尚書郎王肅注六十四卦六卷韓康伯注繫辭以下三卷王肅又撰易略例一卷梁有魏大司農鄭玄注周易

周易十卷 魏尚書郎王肅注六十四卦六卷韓康伯注繫辭以下三卷王肅又撰易略例一卷梁有魏大司農鄭玄注周易

周易十卷 魏尚書郎王肅注六十四卦六卷韓康伯注繫辭以下三卷王肅又撰易略例一卷梁有魏大司農鄭玄注周易

周易十卷 魏尚書郎王肅注六十四卦六卷韓康伯注繫辭以下三卷王肅又撰易略例一卷梁有魏大司農鄭玄注周易

周易十卷 魏尚書郎王肅注六十四卦六卷韓康伯注繫辭以下三卷王肅又撰易略例一卷梁有魏大司農鄭玄注周易

周易十卷 魏尚書郎王肅注六十四卦六卷韓康伯注繫辭以下三卷王肅又撰易略例一卷梁有魏大司農鄭玄注周易

周易十卷 魏尚書郎王肅注六十四卦六卷韓康伯注繫辭以下三卷王肅又撰易略例一卷梁有魏大司農鄭玄注周易

周易十卷 魏尚書郎王肅注六十四卦六卷韓康伯注繫辭以下三卷王肅又撰易略例一卷梁有魏大司農鄭玄注周易

周易又一卷 陸德明撰 周易大義二卷 陸德明撰 周易釋序義三卷 周易開題義十

卷 梁蕃撰 周易問二十卷 周易義疏十九卷 宋明帝集羣臣講梁又有國

臣講易義疏二十卷齊永明國學講周易 講疏二十六卷又周易義三卷沈林撰上 周易講疏三十五卷 梁武帝撰 周易講疏

十六卷 梁五經博士 褚仲都撰 周易義疏十四卷 梁都官尚書 蕭子收撰 周易繫辭義疏三卷

蕭子政撰 周易講疏二十卷 陳路議參 軍張機撰 周易文句義二十卷 梁有擬周易

義疏十六卷 陳尚書左僕 射周弘正撰 周易私記二十卷 周易講疏十三卷 國

祭酒何 爰撰 周易繫辭義疏二卷 劉勰撰 周易繫辭義疏一卷 梁武帝撰 周易繫辭

義疏二卷 蕭子政撰梁有周易乾坤三象周易新圖各一卷又周 易普玄圖八卷薛景和撰周易大演通統一卷顧氏撰 周易譜一卷

右六十九部五百五十一卷 通計亡書合九十四 部八百二十九卷

昔宓義氏始畫八卦以通神明之德以類萬物之情蓋因而重之 為六十四卦及乎三代實為三易夏曰連山殷曰歸藏周文王作 卦辭謂之周易周公又作爻辭孔子為彖象繫辭文言序卦說卦

雜卦而子夏為之傳及秦焚書周易獨以卜筮得存唯失說卦三 篇後河內女子得之漢初傳易者有田何何授丁寬寬授田王孫 王孫授沛人施雠東海孟喜琅邪梁丘賀由是有施孟梁丘之學 又有東郡京房自云受易於梁國焦延壽別為京氏學嘗立後罷

後漢施孟梁丘京氏凡四家並立而傳者甚眾漢初又有東萊費 直傳易其本皆古字號曰古文易以授琅邪王璜璜授沛人高相 相以授于康及蘭陵毋將永故有費氏之學行於人間而未得立

後漢陳元鄭眾皆傳費氏之學馬融又為其傳以授鄭玄玄作易 注荀爽又作易傳魏代王肅王弼並為之注自是費氏大興高氏 遂衰梁丘施氏高氏亡於西晉孟氏京氏有書無師梁陳鄭玄王

弼二注列於國學齊代唯傳鄭義至隋王注盛行鄭學浸微今殆 絕矣歸藏漢初已亡案晉中經有之唯載卜筮不似聖人之旨以

本卦尚存故取貫於周易之首以備殷易之缺

古文尚書十三卷漢臨淮太守孔安國傳今字尚書十四卷孔安國傳尚書十一卷馬融注

尚書九卷鄭玄注尚書十一卷王肅注尚書十五卷晉祠部郎謝沈撰集解尚書十一卷晉豫章太守范甯注

李願集釋尚書十一卷宋給事中姜道盛注古文尚書舜典一卷注梁有尚書十卷

范甯尚書上篇序一卷梁五經博士劉叔嗣注梁有尚書三十一卷劉叔嗣有又有尚書新集序一卷亡尚書逸篇二卷○

古文尚書音一卷徐邈撰梁有尚書百五卷孔安國鄭玄李軌徐邈等撰今文尚書音一卷祕書學士顧彪撰尚

書大傳三卷鄭玄注大傳音一卷顧彪撰尚書洪範五行傳論十一卷漢

條大夫尚書駁議五卷王肅撰梁有尚書夏禮問三卷鄭玄王肅及晉五經博士孔晁撰

尚書新釋二卷李願撰尚書百問一卷齊大學博士王顯撰尚書大義

二十卷梁武帝撰尚書百釋二卷梁國子助教梁有尚書義疏三卷尚書義疏三十卷蕭齊司徒蔡大寶撰尚書義注三

卷梁國子助教資懋撰梁有尚書義疏四卷晉樂安王友伊說撰尚書義疏七卷○尚書述義二十卷國子助教劉炫撰尚書疏二十

卷顧彪撰尚書問義一卷○尚書義三卷顧彪撰尚書釋問一卷虞氏撰尚書

文外義一卷顧彪撰右三十二部二百四十七卷通計部廿九十六卷

書之所興蓋與文字俱起孔子觀書得虞夏商周四代之典

刪其善者上自虞下至周為百篇編之遭秦滅學至漢唯濟

南伏生口傳二十八篇又河內女子得泰誓一篇獻之伏生作尚

書傳四十一篇以授同郡張生張生授千乘歐陽生歐陽生授同

郡兒寬寬授歐陽生之子世世傳之至曾孫歐陽高謂之尚書歐

陽之學又有夏侯都尉受業於張生以授族子始昌始昌傳族子

勝為大夏侯之學勝傳從子建別為小夏侯之學故有歐陽大小

夏侯三家並立訖漢東京相傳不絕而歐陽最盛初漢武帝時魯

恭王壞孔子舊宅得其末孫惠所藏之書字皆古文孔安國以今



文校之得二十五篇其泰誓與河內女子所獻不同又濟南伏生所誦有五篇相合安國並依古文開其篇第以隸古字寫之合成五十八篇其餘篇簡錯亂不可復讀並送之官府安國又為五十八篇作傳會巫蠱事起不得奏上私傳其業於都尉朝朝授膠東庸生謂之尚書古文之學而未得立後漢扶風杜林傳古文尚書同郡賈逵為之作訓馬融作傳鄭玄亦為之注然其所傳唯二十九篇又雜以今文非孔舊本自餘絕無師說晉世祕府所存有古文尚書經文今無有傳者及永嘉之亂歐陽大小夏侯尚書並亡濟南伏生之傳唯劉向父子所著五行傳是其本法而又多乖戾至東晉豫章內史梅賾始得安國之傳奏之時又闕舜典一篇齊建武中吳姚興方於大桁市得其書奏上比馬鄭所注多二十八字於是始列國學梁陳所講有孔鄭二家齊代唯傳鄭義至隋孔

鄭並行而鄭氏甚微自餘所存無復師說又有尚書逸篇出於齊梁之間考其篇目似孔壁中書之殘缺者故附尚書之末

韓詩二十二卷漢常山太傅諱嬰薛氏為韓詩翼要十卷漢侯苞傳韓詩外傳十卷梁有韓詩譜二卷

毛詩二十卷漢河間太守毛萇撰鄭氏箋毛詩二十四卷梁桂州刺史崔靈恩注梁有毛詩

詩箋音證十卷後魏太常卿劉芳撰梁有毛詩音十六卷徐邈等撰毛詩音二卷徐邈撰毛詩音隱一卷于氏撰亡毛詩并注音八

卷祕書學上毛詩譜二卷吳太常卿徐整撰毛詩譜一卷太叔求及劉炫注謝氏毛詩譜鈔

一卷梁有毛詩雜議難十卷漢侍中賈逵撰亡毛詩義問十卷魏太子文毛詩義駁八卷王肅撰毛詩

奏事一卷王肅撰有毛詩問難二卷王肅撰亡毛詩駁一卷魏司空王基撰殘缺梁五卷又有毛詩答問廣譜

氏毛詩評四卷晉徐州從事陳統撰梁有毛詩表隱二卷陳統撰亡毛詩拾遺一卷郭璞撰梁又有毛詩略四卷亡毛詩辯

異三卷晉給事郎楊又撰梁有毛詩皆隱義二卷宋中散大夫徐廣撰毛詩引辨一卷宋奉朝請孫暢之撰毛詩釋一卷宋金紫光祿大夫何偃撰毛詩檢漏義二卷梁給事郎謝雲

七卷吳侍中韋昭侍中宋育等撰毛詩義注四卷亡

濟撰毛詩總集六卷毛詩隱疏十卷並梁處士何胤撰亡毛詩異義一卷楊又撰梁有毛詩雜義五卷楊又撰毛詩義

殷仲堪撰毛詩義疏五卷張氏撰亡毛詩集解叙義一卷顧歡撰毛詩序義二卷宋通直郎雷次

義一卷雷次宗撰毛詩序注一卷宋交州刺史阮珍之撰毛詩序義七卷孫暢之撰亡

毛詩集小序一卷劉炫撰毛詩序義疏一卷梁武帝撰毛詩大義一卷劉炫撰毛詩發題序義一卷梁武帝撰毛詩大義

十一卷梁武帝撰梁有毛詩十五毛詩大義十三卷舒援撰毛詩誼府三卷後魏安豐王元延明撰毛詩義

疏二十八卷蕭嶷撰毛詩義疏二十卷毛詩義疏二十九卷毛詩義疏十卷毛詩義疏十一卷毛詩義疏二十八卷毛詩義疏二十九卷毛詩述義四十卷國子助教劉炫撰毛詩章句義疏四十卷魯世達撰毛詩釋疑一卷

梁有毛詩圖三卷毛詩孔子經圖十二卷毛詩古聖賢圖一卷亡業詩二十卷宋本朝請葉遵撰

右三十九部四百四十二卷通計亡書合七十六部六百八十三卷

詩者所以導達心靈歌詠情志者也故曰在心為志發言為詩上古人淳俗樸情志未惑其後君尊於上臣卑於下面稱為諂目諫為謗故誦美譏惡以諷刺之初但歌詠而已後之君子因被管絃以存勸戒夏殷已上詩多不存周氏始自后稷而公劉克篤前烈太王肇基王迹文王光昭前緒武王克平殷亂成王周公化至太平誦美盛德踵武相繼幽厲板蕩怨刺並興其後王澤竭而詩亡魯太師摯次而錄之孔子刪詩上采商下取魯凡三百篇至秦獨以爲諷誦不滅漢初有魯人申公受詩於浮丘伯作詁訓是爲魯詩齊人轅固生亦傳詩是爲齊詩燕人韓嬰亦傳詩是爲韓詩終於後漢三家並立漢初又有趙人毛萇善詩自云子夏所傳作詁訓傳是爲毛詩古學而未得立後漢有九江謝曼卿善毛詩又爲之訓東海衛敬仲受學於曼卿先儒相承謂之毛詩序子夏所創毛公及敬仲又加潤溢鄭眾賈逵馬融並作毛詩傳鄭玄作毛詩箋

齊詩魏代已亡魯詩亡於西晉韓詩雖存無傳之者唯毛詩鄭箋至今獨立又有業詩宋奉朝請業遵所注立義多異世所不行

周官禮十二卷馬融注周官禮十二卷鄭玄注周官禮十二卷王肅注周官

禮十二卷伊說注周官禮十二卷于寶注周官禮十二卷八卷晉燕王師王愨約撰亡集注周官禮

二十卷崔靈恩注禮音三卷劉昌宗撰周官禮異同評十二卷晉司空長史陳劭撰周官禮

駁難四卷孫略撰梁有周官駁難三卷孫琦問于寶駁音散駁常侍虞喜撰周官禮義疏四十卷沈重撰周官

禮義疏十九卷○周官禮義疏十卷○周官禮義疏九卷周官分

職四卷○周官禮圖十四卷梁有郊祀圖二卷亡儀禮十七卷鄭玄注儀禮十七

卷王肅注梁有李軌劉昌宗音各一卷鄭玄音二卷亡儀禮義疏見二卷○儀禮義疏六卷○喪服經

傳一卷馬融注喪服經傳一卷鄭玄注喪服經傳一卷王肅注喪服經傳一卷

晉給事中表準注集注喪服經傳一卷晉廬陵太守孔倫注喪服經傳一卷陳銓注集

注喪服經傳一卷宋太中人夫裴松之撰略注喪服經傳一卷雷次宗注集注喪

服經傳二卷宋丞相諮議參軍蔡超宗注梁又有喪服經傳一卷宋徵士劉道拔注亡集解喪服經傳二卷晉東平

僧紹解喪服義疏二卷梁步兵校尉五經博士賀瑒撰梁又有喪服經傳義疏五卷齊散騎郎

卷劉勰撰喪服經傳義疏一卷齊徵士沈麟士撰喪服經傳義疏一卷梁尚書左丞何佟之撰喪服傳一卷梁通

張子野撰喪服文句義疏十卷陳國子助教皇侃撰喪服義十卷陳國子祭酒謝嶠撰喪服義鈔

三卷梁有喪服經傳隱義一卷亡喪服要記一卷王肅注喪服要記一卷蜀丞相蔣琬撰梁

卷吳齊士傳射慈撰亡喪服要集二卷晉征南將軍杜預撰又有喪服要記二卷晉侍中劉逵撰亡喪服儀一卷晉太

確撰梁有喪服要六卷晉司空賀循撰喪服要問六卷劉德明撰喪服三十一卷宋員外郎散騎郎

孔智撰亡漢荆州刺史劉表新定禮一卷○喪服要略一卷晉太學博士環濟撰喪服要

略二卷○喪服制要一卷徐氏撰喪服譜一卷鄭玄注喪服譜一卷晉開府儀同三

司蔡謨撰喪服譜一卷賀備撰喪服變除一卷晉散騎常侍葛洪撰凶禮一卷晉廣陵相孔衍撰喪服

要記十卷賀循撰梁有喪服要記宋員外郎常侍庾蔚之注又喪服要記一卷庾蔚之撰喪服集議十卷宋撫軍司馬費沈撰喪服古今集記

三卷齊太尉王儉撰喪服世行要記十卷齊光祿大夫王逸撰喪服答要難一卷表祈撰喪服記

十卷王氏撰喪服五要一卷嚴氏撰駁喪服經傳一卷小氏傳喪服疑問一卷樊氏撰

喪服圖一卷王儉撰喪服圖一卷賀游撰喪服圖一卷崔逸撰梁有喪服詳禪雜議二十九卷喪服雜議故事二十一卷又載氏喪服五家要記圖譜

五卷喪服君臣圖儀一卷亡五服圖一卷○五服圖儀一卷○立服略例一卷○喪服要問一卷○喪服問答目十三卷皇侃撰喪服假寧制三

卷○喪禮五服七卷大將軍袁憲撰論喪服決一卷○喪禮鈔三卷王隆伯撰大戴禮記十三卷漢信都王太傅戴德撰梁有論法

夏小正一卷戴德撰禮記十卷漢北禮記二十卷漢九江太守戴聖撰鄭玄注

禮記三十卷王肅注梁有禮記十二卷業遵江亡禮記寧朔

新書八卷王懋約注梁有二十卷月令章句十二卷漢左中郎將蔡邕撰禮記音義隱一卷謝氏撰

禮記音二卷宋中散大夫徐爰撰梁有鄭玄王肅射慈射貞孫統繆炳音各一卷蔡謨東晉安北諮議參軍曹毗國子助教尹毅季軌員外郎范宣音各二卷徐邈音三

禮記音義隱七卷○禮記三十卷魏祕書監孫炎注禮略二卷○禮記要鈔十卷魏氏撰梁有禮義四卷魏侍中鄭小

禮記新義疏二十卷貨瑒撰禮記講疏四十八卷皇侃撰禮記

義疏四十卷沈重撰禮記義十卷何氏撰禮記義疏二十八卷○禮記疏

十一卷○禮記大義十卷梁武帝撰禮記文外大義二卷褚暉撰禮大義

十卷○禮記義證十卷劉芳撰禮大義章七卷○喪禮雜義三卷○禮記中庸傳二卷宋散騎常侍戴顒撰中庸講疏一卷梁武帝撰私記制旨中庸義五卷

○禮記略解十卷庾氏撰禮記評十一卷劉雋撰石渠禮論四卷戴聖撰梁有

禮論三卷宋御史中丞何承天撰禮論條牒十卷宋太尉參軍任預撰禮論帖三卷任預撰

禮論鈔二十九卷庾蔚之撰禮論要鈔十卷梁有齊御史中丞荀萬秋鈔略二卷尚書儀

禮論鈔六十九卷○禮論要鈔十卷曹郎丘季彬論五十八卷議一百三十卷統

禮論答問八卷宋中散大夫徐廣撰禮論答問十三卷徐廣撰禮論答問二卷徐廣撰

禮論答問六卷庾蔚之撰禮論答問三卷王儉撰梁有晉蓋壽令吳商禮雜十一卷雜議十

卷光祿大夫傅隆議禮答問十二卷○禮雜問十卷光祿大夫傅隆撰禮答問十卷何佟之撰

禮雜問十卷○禮雜答問八卷○禮雜答問六卷○禮雜問答

十卷

禮雜問十卷

禮雜問十卷

禮雜問十卷

禮一卷何休撰問禮俗十卷董勛撰問禮俗九卷董子撰答問雜儀二卷任預撰

禮義答問八卷王儉撰禮疑義五十一卷梁護軍撰制旨革牲大義三卷虞翻撰

禮樂義十卷○禮祕義三卷○三禮目錄一卷鄭玄撰梁有陶弘景注一卷○三禮義

宗三十卷崔靈恩撰二禮宗略二十卷元延明撰三禮大義十三卷○三禮大

義四卷○三禮雜大義三卷梁有司馬法三卷李氏訓記三卷又郊丘議三卷魏太

卷晉司空中郎盧諶撰祭典三卷百安北將軍范汪撰七廟議一卷又後養議五卷于寶撰雜鄉射等

議三卷晉大尉庾亮撰逆降義三卷宋特進顏延之撰逆降義一卷田僧紹傳分明士制三卷何承天

撰釋疑二卷郭鴻撰答問四卷徐廣撰三禮圖九卷鄭玄及後漢侍周室王城明堂

宗廟圖一卷邢謀撰梁又有冠服圖一卷五宗圖

右一百三十六部一千六百二十二卷通計亡書二百一十一部二千一百八十六卷

自大道既隱天下為家先王制其夫婦父子君臣上下親疎之節

至於三代損益不同周衰諸侯僭忒惡其害已多被焚削自孔子

時已不能具至秦而頌滅漢初有高堂生傳十七篇又有古經出

於淹中而河間獻王好古愛學收集餘燼得而獻之合五十六篇

並威儀之事而又得司馬穰苴兵法一百五十五篇及明堂陰陽

之記並無敢傳之者唯古經十七篇與高堂生所傳不殊而字多

異自高堂生至宣帝時后蒼最明其業乃為曲臺記蒼授梁人戴

德及德從兄子聖沛人慶普於是有大戴小戴慶氏三家並立後

漢唯曹元傳慶氏以授其子哀然三家雖存並微相傳不絕漢末

鄭玄傳小戴之學後以古經校之取其於義長者作注為鄭氏學

其喪服一篇子夏先傳之諸儒多為注解今又別行而漢時有李

氏得周官周官益周公所制官政之法上於河間獻王獨闕冬官

一篇獻王購以千金不得遂取考工記以補其處合成六篇奏之

至王莽時劉歆始置博士以行於世河內綏氏及杜子春受業於

歆因以教授是後馬融作周官傳以授鄭玄玄作周官注漢初河

間獻王又得仲尼弟子及後學者所記一百三十一篇獻之時亦無傳之者至劉向考校經籍檢得一百三十篇向因第而叙之而又得明堂陰陽記三十三篇孔子三朝記七篇王氏史氏記二十一篇樂記二十三篇凡五種合二百十四篇戴德刪其煩重合而記之為八十五篇謂之大戴記而戴聖又刪大戴之書為四十六篇謂之小戴記漢末馬融遂傳小戴之學融又作月令一篇明堂位一篇樂記一篇合四十九篇而鄭玄受業於融又為之注今周官六篇古經十七篇小戴記四十九篇凡三種唯鄭注立於國學其餘並多散亡又無師以

樂社大義十卷

梁武帝撰

樂論

樂論一卷

梁武帝撰梁有樂義十卷武帝集朝臣撰

樂論一卷

今樂錄十二卷

陳沙門撰

樂

樂雜書三卷

後魏丞相上曹行參軍信都撰

一卷

魏僧撰

管絃記十卷

樂部一卷

何妥撰

春官樂部

五卷

梁有宋元嘉正聲錄一卷張鮮撰亡

樂府聲調六卷

州刺史沛公鄭譯撰

樂府聲調三卷

鄭譯撰

樂經四卷

晉廣陵相孔衍撰

琴操三卷

琴說一卷

琴曆頭簿一卷

新雜漆調絃譜一卷

義一卷

樂簿十卷

齊朝曲簿一卷

大隋總曲簿一卷

推七音二卷

樂論事一卷

樂事一卷

正聲伎雜等曲簿一卷

太常寺曲名一卷

太常寺曲簿十一卷

歌曲名五卷

歷代樂名一卷

鍾磬志二卷

樂懸一卷

樂懸圖一卷

鍾律緯辯宗見一卷

當管七聲二卷

黃鍾律一卷

右四十二部一百四十二卷

通計上書合四十六部二百六十三卷

樂者先王所以致神祇和邦國諸萬姓安賓客悅遠人所從來久矣周人存六代之樂曰雲門咸池大韶大夏大濩大武其後衰微

崩壞及秦而頓滅漢初制氏雖紀其鏗鏘鼓舞而不能通其義其  
後竇公河間獻王常山王張禹咸獻樂書魏晉已後雖加損益去  
正轉遠事在聲樂志今錄其見書以補樂章之闕

春秋經十一卷吳衛將軍春秋左氏長經二十卷漢侍中賈逵章句春秋左氏

解詁三十卷賈逵撰春秋左氏傳解詁三十一卷漢九江太守服虔注春秋左氏傳

三十卷王肅注春秋左氏傳三十卷黃遇章句春秋左氏傳義注十八卷孫毓

注春秋左氏傳十二卷魏司徒王朗撰春秋左氏經傳集解三十卷杜預撰春秋

杜氏服氏注春秋左傳十卷魏中散大夫嵇康撰春秋左氏傳音三卷李軌撰春秋左氏傳音

三卷徐邈撰春秋釋訓一卷賈逵撰春秋左氏經傳朱墨列一卷賈逵撰春秋

釋例十卷漢公車徵士顧容撰梁有春秋左氏傳條例九卷漢大司農鄭眾撰春秋左氏膏肓釋病十卷服虔撰梁有春秋

駁何氏漢議二卷鄭玄撰春秋成長說九卷服虔撰梁有春秋左氏

春秋條例十一卷晉大尉劉武公羊建撰春秋左氏傳條例二十五卷春秋義例十卷

春秋左氏傳條例十九卷春秋左氏傳條例二十五卷春秋義例十卷

春秋左氏傳條例二十五卷春秋義例十卷春秋左氏

春秋左氏傳條例二十五卷春秋義例十卷春秋左氏

春秋左氏傳條例二十五卷春秋義例十卷春秋左氏

春秋左氏傳條例二十五卷春秋義例十卷春秋左氏

春秋左氏傳條例二十五卷春秋義例十卷春秋左氏

春秋左氏傳條例二十五卷春秋義例十卷春秋左氏

春秋左氏傳條例二十五卷春秋義例十卷春秋左氏

春秋左氏傳條例二十五卷春秋義例十卷春秋左氏

春秋左氏傳條例二十五卷春秋義例十卷春秋左氏

春秋左氏傳條例二十五卷春秋義例十卷春秋左氏

春秋左氏傳條例二十五卷春秋義例十卷春秋左氏

春秋左氏傳條例二十五卷春秋義例十卷春秋左氏

春秋序一卷經春秋左傳杜預序集解一卷經○春秋左氏經傳

義略二十五卷文王元規續沈文尚春秋左氏傳義略十卷

○春秋義略三十卷文左氏義略八卷○春秋五十九凡

義疏二卷○春秋左氏傳述義四十卷文春秋公羊傳十二卷

春秋公羊傳十三卷文春秋公羊傳十三卷

解詁十一卷文春秋公羊經傳十三卷

春秋公羊傳十四卷文春秋公羊傳十四卷

春秋決疑論一卷○春秋左氏膏肓

春秋決疑論一卷○春秋左氏漢議二卷

春秋公羊經傳十四卷文春秋公羊經傳十四卷

春秋公羊疏十一卷○春秋穀梁傳十三卷

春秋穀梁傳十四卷文春秋穀梁傳十四卷

春秋穀梁傳十一卷文春秋穀梁傳十一卷

春秋穀梁傳十六卷文春秋穀梁傳十六卷

春秋穀梁傳十四卷文春秋穀梁傳十四卷

春秋穀梁傳四卷文春秋穀梁傳四卷

春秋穀梁傳義十卷文春秋穀梁傳義十卷

春秋穀梁傳義二卷文春秋穀梁傳義二卷

春秋穀梁傳義二卷文春秋穀梁傳義二卷

春秋穀梁傳義二卷文春秋穀梁傳義二卷

春秋穀梁傳義二卷文春秋穀梁傳義二卷

春秋穀梁傳義二卷文春秋穀梁傳義二卷

春秋穀梁傳義二卷文春秋穀梁傳義二卷

春秋穀梁傳義二卷文春秋穀梁傳義二卷



外傳國語二十二卷 章昭春秋外傳國語二十卷 晉五經傳 春秋外

傳國語二十一卷 唐西漢有春秋古 今重會地圖一卷七

右九十七部九百八十三卷 通計七書合一百三十

春秋者魯史策書之名昔成周微弱典章淪廢魯以周公之故遠制尚存仲尼因其舊史裁而正之或婉而成章以存大順或直書其事以示首惡故有求名而亡欲益而彰亂臣賊子於是大懼其所畏貶不可具書皆口授弟子弟子退而異說左丘明恐失其真乃為之傳遭秦滅學口說尚有漢初有公羊穀梁鄒氏夾氏四家並行王莽之亂鄒氏無師夾氏亡初齊人胡毋子都傳公羊春秋授東海嬴公嬴公授東海孟卿孟卿授魯人眭孟眭孟授東海嚴彭祖曾人顏安樂故後漢公羊有嚴氏顏氏之學與穀梁三家並立漢末何休又作公羊傳說而左氏漢初出於張蒼之家本無傳者至

文帝時梁太傅賈誼為訓詁授趙人貫公其後劉歆典校經籍考而正之欲立於學諸儒莫應至建武中尚書令韓歆請立而未行時陳元最明左傳又上書訟之於是乃以魏郡李封為左氏博士後羣儒蔽固者數廷爭之及封卒遂罷然諸儒傳左氏者甚眾永平中能為左氏者擢高第為講郎其後賈逵服虔並為訓解至魏遂行於世晉時杜預又為經傳集解穀梁傳注公羊何休注左氏服虔杜預注俱立國學然公羊穀梁但讀文而不能通其義後學三傳通講而左氏唯傳服虔至隋杜氏盛行服義及公羊穀梁浸微今殆無師說

古文孝經一卷 孔安國傳梁未亡 孝經一卷 鄭氏注梁有馬融鄭 孝經一卷 王肅

有魏散騎常侍蘇林吏部尚書何晏光祿大夫劉邵孫氏等注孝經各一卷七 孝經解讀一卷 章昭 孝經嘿注一卷 徐整 集

解孝經一卷 謝萬 集議孝經一卷 晉中書郎荀勗撰 集議孝經一卷 晉東陽太守表敬仲集梁有孝

經皇義一卷宋均撰又有晉給事中楊弘處士虞際佐孫氏東陽太守殷仲文晉陵太守殷叔道丹陽  
尹車胤孔光各注孝經一卷前易注孝經二卷宋何承天曹沈齊光祿大夫王玄載國子博士明僧紹  
梁五經博士嚴植之尚書功論郎曹思文羽林監江係之江遜等注孝經各一卷釋慧始注孝經一卷陶弘景集注孝經一卷諸葛簡孝經序一卷亡  
帝時晉孝經一卷武帝時送總明館孝經講議各一卷宋大明中東宮講齊永明二年東宮講齊永  
明中諸王講及賓場講議孝經義疏各一卷齊臨沂令李王之為始與王講孝經義疏二卷亡  
孝經義疏十八卷 梁武帝撰梁有皇太子講孝經義疏三卷天監八年皇太子講 孝經  
敬愛義一卷 梁吏部尚書蕭子顯撰 孝經私記四卷 無名先生撰 孝經義一卷 ○ 孝經義  
疏一卷 趙景昭撰 孝經義疏三卷 皇侃撰 孝經私記二卷 周弘正撰 千文孝經述義  
五卷 劉炫撰 孝經講疏六卷 徐孝克撰 孝經義一卷 梁揚州文學從事太史叔明撰梁有  
孝經玄孝經圖各一卷孝經孔子圖

右十八部合六十三卷

通計亡書合五十九部一百一十四卷

夫孝者天之經地之義人之行自天子達于庶人雖尊卑有差及  
乎行孝其義一也先王因之以治國家化天下故能不嚴而順不  
肅而成斯實生靈之至德王者之要道孔子既叙六經題目不同

指意差別恐斯道離散故作孝經以總會之明其枝流雖分本萌  
於孝者也遭秦焚書為河間人顏芝所藏漢初芝子貞出之凡十八  
章而長孫氏博士江翁少府后蒼諫議大夫翼奉安昌侯張禹皆  
名其學又有古文孝經與古文尚書同出而長孫有閉門一章其  
餘經文大較相似篇簡缺解又有衍出三章并前合為二十二章  
孔安國為之傳至劉向典校經籍以顏本比古文除其繁惑以十  
八章為定鄭眾馬融並為之注又有鄭氏注相傳或云鄭玄其立  
義與玄所在餘書不同故疑之梁代安國及鄭氏二家並立國學  
而安國之本亡於梁亂陳及周齊唯傳鄭氏至隋秘書監王劭於  
京師訪得孔傳送至河間劉炫炫因序其得喪述其議疏講於人  
間漸聞朝廷後遂著令與鄭氏並立儒者誼誼皆云炫自作之非  
孔舊本而祕府又先無其書又云魏氏遷洛未達華語孝文帝命

侯伏侯可悉陵以夷言譯孝經之旨教於國人謂之國語孝經今取以附此篇之末

論語十卷 鄭玄注梁有古文論語十卷鄭玄注又王肅虞翻譙周等注論語各十卷亡 論語九卷 鄭玄注晉最駢常侍少書讀 集解論

語十卷 何晏集 集註論語六卷 晉八卷晉太保衛瓘注梁有論語補闕二卷宋明帝補魏瓘闕亡 論語集義八卷 晉尚書左中兵郎崔豹集梁十卷

論語十卷 晉著什郎李允注 集解論語十卷 晉廷尉孫綽解梁有盈氏及孟釐注論語各十卷亡

集解論語十卷 晉兖州別駕江熙解 論語七卷 盧氏注梁有晉國子博士梁觀益州刺史袁喬及孟釐注論語各十卷亡

論語難鄭一卷 孔澄之齊員外郎虞夏及許容曹思文注釋僧智略解梁太史叔明集解陶弘景集注論語各十卷又論語音二卷徐邈等撰亡 論語難鄭一卷 梁有古論

論語難鄭一卷 一卷徐氏撰論語難義注 論語難鄭一卷 司馬氏撰論語雜問一卷論語義注三卷亡

卷○論語孔子弟子目錄一卷 鄭玄撰 論語體略二卷 晉太傅王 論語旨

序三卷 晉衛尉繆播撰 論語釋疑三卷 王肅撰 論語釋一卷 張憑撰 論語釋疑十卷 晉

書郎蔡肇撰梁有論語釋疑三卷王肅撰論語駁序一卷蔡肇撰論語隱一卷郭象撰論語義集解一卷應琛撰論語釋一卷曹毗撰論語君子無所爭一卷庾亮撰論語釋一卷宋元元撰論語釋一卷庾翼撰論語義一卷王濛撰又蔡系論語釋一卷張隱論語釋一卷

一卷鄧原通鄭一卷王氏修鄭錯一卷姜處道論語一卷 論語別義十卷 范廙撰梁有論語疏

八卷宋司空法曹張略等撰 新書對張論十卷虞喜撰 論語義疏十卷 褚仲都撰 論語義疏十卷 皇侃撰 論語述

義十卷 劉炫撰 論語義疏八卷 ○論語講疏文句義五卷 徐孝克撰殘缺 論語

義疏二卷 張冲撰梁有論語義莊圖十二卷亡 孔叢七卷 陳勝博士孔鮒撰梁有孔志十卷梁太尉參軍劉被撰亡 孔子家語

二十一卷 土肅解梁有當家語一卷魏博士張融撰亡 孔子正言二十卷 梁武帝撰 爾雅三卷 漢中散大夫樊光注

爾雅五卷 郭璞撰 集注爾雅十卷 梁黃 爾雅音八卷 魏書學士江灌撰梁有爾雅音二卷孫炎郭璞撰 爾雅圖十卷 郭璞撰梁有爾雅圖廣

雅三卷 魏博士張揖撰梁有四卷 廣雅音四卷 祕書學士曹憲撰 小爾雅一卷 李軌略解 方言十三卷 漢揚雄撰

釋名八卷 劉熙撰 辨釋名一卷 韋昭撰 五經音十卷 徐邈撰 五經正

名十二卷 劉炫撰 白虎通六卷 ○五經異義十卷 後漢太尉祭酒許慎撰 五經然

否論五卷 晉散騎常侍譙周撰 五經拘沈十卷 晉高涼太守楊方撰 五經太義三卷 戴逵撰梁

五卷王氏撰五經咨疑八卷周揚撰五經異同評一卷賀瑒撰五卷祕表要三卷七 五經大義十卷 後周燕伯中大 經典大義

十一卷 沈文何撰 五經大義五卷 何妥撰 五經通義八卷 梁九 五經義六卷

梁七卷梁又有五經義略一卷亡五經要義五卷梁十七卷雷氏撰五經析疑二十八卷梁鄭五經

宗略二十三卷元延明撰五經雜義六卷孫暢撰長春義記一百卷梁簡文帝撰

大義九卷○遊玄桂林九卷裴儀撰六經通數十卷梁合人鮑泉撰七經義綱

二十九卷梁文深撰七經論三卷梁文深撰質疑五卷梁文深撰經典玄儒大義序

錄二卷梁文深撰玄義問答二卷○六藝論一卷鄭玄撰聖證論十二卷

鄭志十一卷魏侍中鄭小同撰鄭記六卷鄭玄弟子撰謚法三卷劉熙撰謚法十卷

特進中軍將軍撰謚法五卷梁太府賀場撰江都集禮一百二十六卷

百七十三部七百八十一卷通計上書合一百一十六部一千二十七卷

論語者孔子弟子所錄孔子既叙六經講於洙泗之上門徒三千

達者七十其與夫子應答及私相講肄言合於道或書之於紳或

事之無厭仲尼既沒遂緝而論之謂之論語漢初有齊魯之說其

齊人傳者二十二篇魯人傳者二十篇齊則昌邑中尉王吉少府

宗崎御史大夫貢禹尚書令五鹿充宗膠東庸生魯則常山都尉

龔奮長信少府夏侯勝韋丞相節侯父子魯扶卿前將軍蕭望之

安昌侯張禹並名其學張禹本授魯論晚講齊論後遂合而考之

刪其煩惑除去齊論問王知道二篇後魯論二十篇為定號張侯

論當世重之周氏包氏為之音句馬融又為之訓又有古論語與

古文尚書同出章句煩省與魯論不異唯分子張為二篇故有二

十一篇孔安國為之傳漢末鄭玄以張侯論為本參考齊論古論

而為之注魏司空陳羣太常王肅博士周生烈皆為義說吏部尚

書何晏又為集解是後諸儒多為之注齊論遂亡古論先無師說

梁陳之時唯鄭玄何晏立於國學而鄭氏甚微周齊鄭學獨立至

隋何鄭並行鄭氏盛於人間其孔叢家語並孔氏所傳仲尼之旨

爾雅諸書解古今之意并五經總義附於此篇

河圖二十卷

梁河圖洛書二十四卷目錄一卷亡

河圖龍文一卷

○易緯八卷

鄭玄注梁有九卷

尚

書緯三卷

鄭玄注梁六卷

尚書中候五卷

鄭玄注梁有八卷今殘缺

詩緯十八卷

魏博士宋均注梁十卷

禮緯三卷

鄭玄注亡

禮記默房二卷

宋均注梁有三卷鄭玄注亡

樂緯三卷

宋均注梁有樂五篇圖一卷亡

春

秋災異十五卷

鄭玄注

孝經勾命決六卷

宋均注

孝經援神契七卷

宋均注

孝經內事一卷

宋均注

孝經內事二卷

孝經內事三卷

宋均注

孝經內事四卷

宋均注

孝經內事五卷

宋均注

孝經內事六卷

宋均注

孝經內事七卷

宋均注

孝經內事八卷

宋均注

孝經內事九卷

宋均注

孝經內事十卷

宋均注

孝經內事十一卷

宋均注

孝經內事十二卷

宋均注

右十三部合九十二卷

通計亡書合三十二部共一百三十二卷

易曰河出圖洛出書然則聖人之受命也必因積德累業豐功厚利誠著天地澤被生人萬物之所歸往神明之所福饗則有天命之應蓋龜龍銜負出於河洛以紀易代之徵其理幽昧究極神道

先王恐其惑人祕而不傳說者又云孔子既叙六經以明天人之

道知後世不能稽同其意故別立緯及識以遺來世其書出於前

漢有河圖九篇洛書六篇云自黃帝至周文王所受本文又別有

三十篇云自初起至于孔子九聖之所增演以廣其意又有七經

緯三十六篇並云孔子所作并前合為八十一篇而又有尚書中

候洛罪級五行傳詩推度災汜曆樞合神務孝經勾命決援神契

雜識等書漢代有郗氏表氏說漢末郎中郗萌集團緯識雜占為

五十篇謂之春秋災異宋均鄭玄並為識律之注然其文辭淺俗

顛倒舛謬不類聖人之旨相傳疑世人造為之後或者又加點竄

非其實錄起王莽好符命光武以圖識興遂盛行於世漢時又詔

東平王蒼正五經章句皆命從識俗儒趨時益為其學篇卷第目

轉加增廣言五經者皆憑識為說唯孔安國毛公王璜賈逵之徒

獨非之相承以為妖妄亂中庸之典故因漢魯恭王河間獻王所得古文參而考之以成其義謂之古學當世之儒又非毀之竟不得行魏代王肅推引古學以難其義王弼杜預從而明之自是古學稍立至宋大明中始禁圖讖梁天監已後又重其制及高祖受禪禁之踰切煬帝即位乃發使四出搜天下書籍與讖緯相涉者皆焚之為吏所糾者至死自是無復其學祕府之內亦多散亡今錄其見存列于六經之下以備異說

三蒼三卷郭注秦相李斯作倉頡篇漢楊雄作訓纂篇後漢郎中賈逵著三蒼張揖撰

有廣蒼一卷漢黃門令急就章二卷崔浩撰急就章三卷吳

章二卷陸機撰小學篇一卷晉下邳內小學九卷楊方撰始學一卷勸學一

卷蔡邕撰有司馬知凡將篇班固太平篇在昔篇而崔瑗飛龍篇蔡邕聖皇篇黃初篇吳章篇蔡邕女史篇合八卷又幼學二卷朱育撰始學十二卷吳郎中項峻撰又月儀十一卷亡發

蒙記一卷晉書啟蒙記二卷晉書啟疑記三卷晉書千字文

一卷梁給事郎周興嗣撰千字文一卷梁國子祭酒千字文一卷胡勣撰篆書千字文

一卷撰梁有難字一卷錯誤字一卷並張揖撰雜字解詁四卷魏掖庭右丞周氏撰梁有解文字七

苑十卷曹雜字指一卷後漢太子中庶子郭顯卿撰字指二卷晉朝議大夫李彤撰梁有單行

文十五卷許慎撰梁有演說文說文音隱四卷晉弦令字林

音義五卷宋楊州督古今字書十卷字書字書十卷字書字書十卷字書

統二十一卷楊承慶撰玉篇三十一卷陳左將軍字類叙評三卷侯洪

一卷宋豫章太守謝康樂撰梁有常用字訓一卷殷仲堪撰要用字對誤四卷梁輕車參軍鄒誕生撰亡要用雜字三卷鄒里撰梁有文

義撰俗語難字一卷秘書少監雜字叟三卷密州行參軍文字整

疑一卷正名一卷文字集略六卷梁文貞處士今字辯疑三

卷李少異字同音一卷梁有釋字同音三卷宋字宗三卷薛立文字譜一卷梁

古今文字序一卷劉敞撰文文字辯嫌一卷彭立辯字一卷戴規雜字音一卷

字通略一卷焦子明撰亡

○借音字一卷○音書考源一卷○聲韻四十一卷周研撰聲類十

卷魏左校令撰韻集十卷○韻集六卷晉安復令撰四聲韻林二十八卷張

撰韻集八卷段弘撰羣玉典韻五卷梁有文章音韻二卷上韻略一卷楊休撰修續

音韻決疑十四卷李繁撰纂韻鈔十卷○四聲指歸一卷劉善經撰四聲一卷

梁太子少傅沈約撰四聲韻略十三卷夏侯詠撰音譜四卷李繁撰韻英三卷洪撰通俗文

一卷服虔撰訓俗文字略一卷後齊黃門郎撰證俗音字略六卷梁有詁幼二卷顏延之撰廣詁幼一卷宋

給事中荀楷撰亡文字音七卷晉湯昌長王延撰翻真語一卷王延撰真言鑒識一卷○

字書音同異一卷○叙同音義三卷○河洛語音一卷王長孫撰國語十

五卷○國語十卷○鮮甲語五卷○國語物名四卷後魏侯伏侯撰國語

真歌十卷○國語雜物名三卷侯伏侯撰國語十八傳一卷○國語

御歌十一卷○鮮甲語十卷○國語號令四卷○國語雜文十五

卷○鮮甲號令一卷周武帝撰雜號令一卷○古文官書一卷後漢議郎南敬仲撰古

文奇字一卷郭顯撰六文書一卷○四體書勢一卷晉長水校尉衛恒撰雜體書九卷

釋正度撰古今八體六文書法一卷○古今篆隸雜字體一卷蕭子政撰古今

文等書一卷○篆隸雜體書二卷○文字圖二卷○古今字圖雜

錄一卷必書學士曹憲撰婆羅門書一卷梁有扶南胡書一卷外國書四卷○秦皇東巡

會稽刻石文一卷○一字石經周易一卷梁有一字石經尚書六卷

梁有今字石經鄭氏尚書八卷上一字石經魯詩六卷梁有一字石經儀禮九卷○一

字石經春秋一卷梁有一字石經公羊傳九卷○一字石經論語一

卷梁有一字石經典論一卷○三字石經尚書九卷梁有三字石經

尚書五卷○三字石經春秋三卷梁有右一百八部四百四十七卷通計上書合一百三十

孔子曰必也正名乎名謂書字名不正則言不順言不順則事不成說者以為書之所起起自黃帝蒼頡比類象形謂之文形聲相

蓋謂之字著於竹帛謂之書故有象形諧聲會意轉注假借處事  
六義之別古者童子示而不誑六年教之數與方名十歲入小學  
學書計二十而冠始習先王之道故能成其德而任事然自蒼頡  
訖於漢初書經五變一曰古文卽蒼頡所作二曰大篆周宣王時  
史籀所作三曰小篆秦時李斯所作四曰隸書程邈所作五曰草  
書漢初作秦世既廢古文始用八體有大篆小篆刻符篆印蟲書  
署書及書隸書漢時以六體教學童有古文奇字篆書隸書繆篆  
蟲鳥并篆書楷書懸針垂露飛白等二十餘種之勢皆出於上六  
書因事生變也魏世又有八分書其字義訓讀有史籀篇蒼頡篇  
三蒼碑蒼廣蒼等諸篇章訓詁說文字林音義聲韻體勢等諸書  
自後漢佛法行於中國又得西域胡書能以十四字貫一切音文  
省而義廣謂之婆羅門書與八體六文之義殊別今取以附體勢

之下又後魏初定中原軍容號令皆以夷語後滌華俗多不能通  
故錄其本言相傳教習謂之國語今取以附音韻之末又後漢鑄  
刻七經著於石碑皆蔡邕所書魏正始中又立一字石經相承以  
爲七經正字後魏之末齊神武執政自洛陽徙于鄴都行至河陽  
值岸崩遂沒於水其得至鄴者不盈太半至隋開皇六年又自鄴  
京載入長安置於祕書內省議欲補緝立於國學尋屬隋亂事遂  
寢廢營造之司因用爲柱礎貞觀初祕書監臣魏徵始收聚之十  
不存一其相承傳拓之本猶在祕府并秦帝刻石附於此篇以備  
小學

凡六藝經緯六百二十七部五千三百七十一卷

通計七書合九百五十七部七千

二百九  
十卷

傳曰玉不琢不成器人不學不知道古之君子多識而不窮畜疑



以待問學不踰等敎不陵節言約而易曉師逸而功倍且耕且養  
三年而成一藝自孔子沒而微言絕七十子喪而大義乖學者離  
羣索居各爲異說至於戰國典文遺棄六經之儒不能究其宗旨  
多立小數一經至數百萬言致令學者難曉虛誦問答唇腐齒落  
而不知益且先王設敎以防人欲必本於人事折之中道上天之  
命略而罕言方外之理周所不說至後漢好圖讖晉世重玄言穿  
鑿妄作日以滋生先王正典雜之以祇妄大雅之論泯之以放誕  
陵夷至于近代去正轉疎無復師資之法學不心解專以浮華相  
尚豫造雜難擬爲讎對遂有交角反對互從等諸翻競之說馳騁  
煩言以紊蕪叙詭成俗而不知變此學者之蔽也班固列六藝  
爲九種或以緯書解經合爲十種

隋書卷三十一

經籍志第二十七終

西川中鳳書  
氏圖書印

