

# 宋書

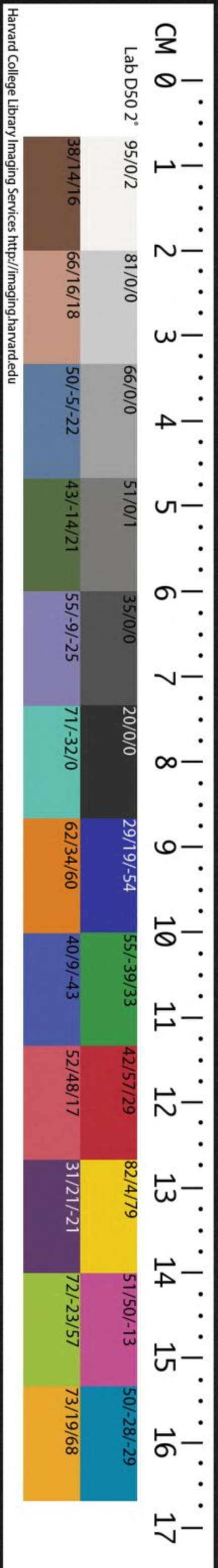
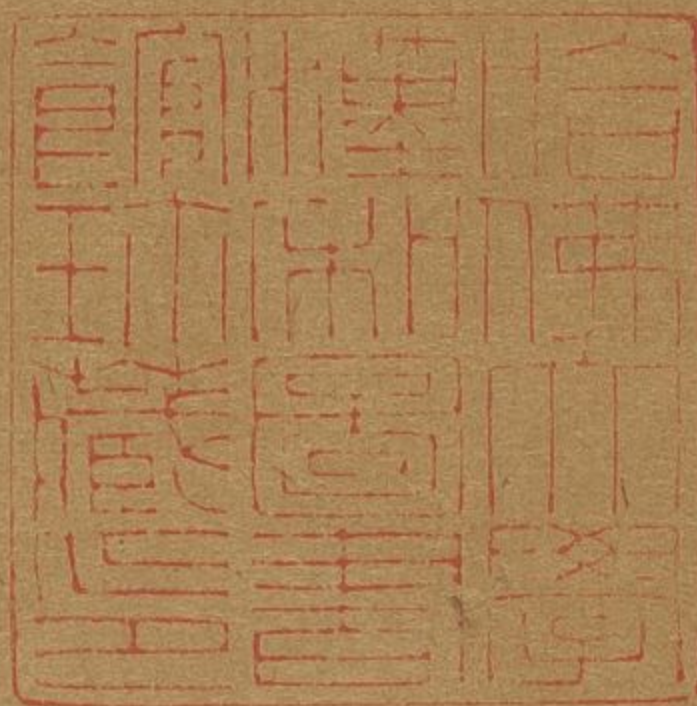
## 卷六之十一



140

CHINESE - JAPANESE LIBRARY OF  
HARVARD - YENCHING INSTITUTE  
AT HARVARD UNIVERSITY  
JUL 30 1936

T 2455/21



Harvard College Library Imaging Services <http://imaging.harvard.edu>



宋書卷六

本紀第六

梁沈約撰

哈佛大學漢和  
圖書館藏

皇明朝列大夫國子監祭酒臣方從哲

承德郎右春坊右中允管國子監書事臣黃汝良等奉

勅重校刊

孝武帝

世祖孝武皇帝諱駿字休龍小字道民文帝第三子也  
元嘉七年秋八月庚午生十二年立為武陵王食邑二  
千戶十六年都督湘州諸軍事征虜將軍湘州刺史領  
石頭戍事十七年遷使持節都督南豫司雍并五州



諸軍事南豫州刺史將軍如故猶戍石頭二十一年加督秦州進號撫軍將軍明年徙都督雍梁南北秦四州荊州之襄陽竟陵南陵順陽新野隨六郡諸軍事寧蠻校尉雍州刺史持節將軍如故自晉氏江左以來襄陽未有皇子重鎮時太祖欲經略關河故有此授尋給鼓吹一部二十五年改授都督南兗徐兗青冀幽六州豫州之梁郡諸軍事安北將軍徐州刺史持節如故北鎮彭城尋領兗州刺史始興王濬爲南兗州上解督南兗二十七年坐汝陽戰敗降號鎮軍將軍又以索虜南侵降爲北中郎將二十八年進督南兗州南兗州刺史當

鎮山陽尋遷都督江州荊州之江夏豫州之西陽晉熙新蔡四郡諸軍事南中郎將江州刺史持節如故時緣江蠻爲寇太祖遣太子步兵校尉沈慶之等伐之使上總統衆軍三十年正月上出次西陽之五洲會元凶弒逆以上爲正南將軍加散騎常侍上率衆入討荊州刺史南譙王義宣雍州刺史臧質並舉義兵四月辛酉上次溧洲癸亥冠軍將軍柳元景前鋒至新亭脩建營壘甲子賊劭親率衆攻元景大敗退走丙寅上次江寧丁卯大將軍江夏王義恭來奔奉表上尊號戊辰上至于新亭己巳卽皇帝位大赦天下文武賜爵一等從軍者



二等贓污清議悉皆盪除高年鰥寡孤幼六疾不能自  
存人賜穀五斛逋租宿債勿復收長徒之身優量降宥  
崇改太祖號諡以大將軍江夏王義恭爲大尉錄尚書  
六條事南徐州刺史庚午以荊州刺史南譙王義宣爲  
中書監丞相錄尚書六條事揚州刺史安東將軍隨王  
誕爲衛將軍開府儀同三司荊州刺史雍州刺史臧質  
爲車騎將軍開府儀同三司江州刺史征虜將軍沈慶  
之爲領軍將軍撫軍將軍充冀二州刺史蕭思話爲尚  
書左僕射壬申以征虜將軍王僧達爲尚書右僕射改  
新亭爲中興亭五月甲戌輔國將軍申坦克京城乙亥

輔國將軍朱脩之克東府丙申克定京邑劭及始興王  
濬諸同逆並伏誅庚辰詔曰天步艱難國道用否雖基  
構永固而氣數時愆朕以眇身奄承皇業奉尋曆命鑒  
寐震懷萬邦風政人治之本感念陵替若疚在心可分  
遣大使巡省方俗是日解嚴辛巳車駕幸東府城甲申  
尊所生路淑媛爲皇太后乙酉立妃王氏爲皇后戊子  
以左衛將軍柳元景爲雍州刺史壬辰以太尉江夏王  
義恭爲太傅領大司馬甲午曲赦京邑二百里內并蠲  
今年租稅戊戌以撫軍將軍南平王鐸爲司空建平王  
宏爲尚書左僕射東海王禕爲撫軍將軍新除尚書左



僕射蕭思話遷職六月壬寅以驃騎參軍垣護之爲冀州刺史甲辰以山陽太守申恬爲青州刺史丙午車駕還宮初置殿門及上閣屯兵以江夏內史朱脩之爲平西將軍雍州刺史御史中丞王曇生爲廣州刺史戊申以新除雍州刺史柳元景爲護軍將軍己酉以司州刺史魯爽爲南豫州刺史庚戌以梁南秦二州刺史劉秀之爲益州刺史太尉司馬龐秀之爲梁南秦二州刺史衛軍司馬徐遺寶爲兗州刺史寧朔將軍王玄謨爲徐州刺史衛將軍隨王誕進號驃騎大將軍尚書右僕射王僧達遷職丹陽尹褚湛之爲尚書右僕射丙辰以侍

中南譙王世子恢爲湘州刺史丁亥詔曰興王立訓務弘治節輔臣佐時勤獻政要仰惟聖規每存茲道猥以眇躬屬承景業闡揚遺澤無廢厥心夫量入爲出邦有恒典而經給之宜多違常度兵役糜耗府藏散減外內衆供未加損約非所以聿遵先旨敬奉遺圖自今諸可薄已厚民去煩從簡者悉宜施行以稱朕意庚申詔有司論功班賞各有差辛酉安西將軍西秦河二州刺史吐谷渾拾寅進號鎮西大將軍開府儀同三司庚午還分南徐立南兗州辛未改封南譙王義宣爲南郡王隨王誕爲竟陵王義宣次子宜陽侯愷爲宜陽縣王閏月



壬申以領軍將軍沈慶之爲鎮軍將軍南兗州刺史癸酉以護軍將軍柳元景爲領軍將軍丙子遣兼散騎常侍樂詢等十五人巡行風俗甲申蠲尋陽西陽郡租布三年甲午丞相南郡王義宣改爲荆湘二州刺史驃騎大將軍荊州刺史竟陵王誕改爲揚州刺史南蠻校尉王僧達爲護軍將軍是月置衛尉官秋七月辛丑朔日有蝕之甲寅詔曰世道未夷惟憂在國夫使羣善畢舉固非一才所議况以寡德屬衰薄之期夙宵寘想永懷待旦王公卿士凡有嘉謀善政可以維風訓俗咸達乃誠無或依隱辛酉詔曰百姓勞弊僇賦尚繁言念未乂

宜崇約損凡用非軍國宜悉停功可省細作并尚方雕文靡巧金銀塗飾事不關實嚴爲之禁供御服膳減除遊侈水陸捕採各順時日官私交市務令優衷其江海田池公家規固者詳所開弛貴戚競利悉皆禁絕戊戌以右衛將軍宗慤爲廣州刺史己巳司空南平王鐸薨八月辛未武皇帝舊役軍身嘗在齋內人身猶存者普賜解戶乙亥尚書左僕射建平王宏加中書監中軍將軍丁亥以沛郡太守垣閔爲寧州刺史撫軍司馬費沈爲梁南秦二州刺史甲午護軍將軍王僧達遷職九月丁巳以前尚書劉義綦爲中護軍壬戌新亭戰亡者復



同京城劭黨南海太守蕭簡據廣州反下卯輔國將軍  
鄧琬討平之冬十月癸未車駕於闕武堂聽訟十一月  
丙午以左軍將軍魯秀爲司州刺史丙辰停臺省衆官  
朔望問訊丙寅高麗國遣使獻方物十二月甲戌省都  
水臺罷都水使者官置水衡令官癸未以將置東宮省  
太子率更令步兵翊軍校尉旅賁中郎將冗從僕射左  
右積弩將軍官中庶子中舍人庶子舍人洗馬各減舊  
員之半

孝建元年春正月己亥朔車駕親祠南郊改元大赦天  
下壬寅以丹陽尹蕭思話爲安北將軍徐州刺史甲辰  
護軍將軍劉義綦遷職以尚書令何尚之爲左光祿大  
夫護軍將軍戊申詔曰首食尚農經邦本務貢士察行  
寧朝當道內難甫康政訓未洽衣食有仍耗之弊選造  
無觀國之美昔衛文勤民高宗恭默卒能收賢嚴穴大  
殷季年朕每側席疚懷無忘鑒寐凡諸守蒞親民之官  
可詳申舊條勸盡地利力田善蓄者在所具以名聞褒  
甄之科精爲其格四方秀孝非才勿舉獻答允值卽就  
銓擢若止無可採猶賜除署若有不堪酬奉虛竊榮薦  
遣還田里加以禁錮尚書百官之元本庶績之樞機丞  
郎列曹局司有在而頃事無巨細悉歸令僕非所以衆



材成構羣能濟業者也可更明體制成青厥成糾覈勤  
惰嚴施賞罰壬戌更鑄四銖錢丙寅立皇子子業爲皇  
太子賜天下爲父後者爵一級孝子順孫義夫節婦粟  
帛各有差是月起正光殿二月庚午豫州刺史魯爽車  
騎將軍江州刺史臧質丞相荊州刺史南郡王義宣兗  
州刺史徐遺寶舉兵反乙亥撫軍將軍東海王禕遷職  
己卯領軍將軍柳元景加撫軍將軍壬午曲赦豫州辛  
卯左衛將軍王玄謨爲豫州刺史癸巳玄謨進據梁山  
丙申以安北司馬夏侯祖歡爲兗州刺史二月癸亥內  
外戒嚴辛丑以安北將軍徐州刺史蕭思話爲安南將

軍江州刺史撫軍將軍柳元景卽本號爲雍州刺史癸  
卯以太子左衛率龐秀之爲徐州刺史徐遺寶爲夏侯  
祖歡所破棄衆走丙寅以輔國長史明胤爲冀州刺史  
夏四月戊辰以後將軍劉義綦爲湘州刺史甲申以平  
西將軍雍州刺史朱脩之爲安西將軍荊州刺史丙戌  
鎮軍將軍南兗州刺史沈慶之大破魯爽於歷陽之小  
峴斬爽癸巳進慶之號鎮北大將軍封第十六皇弟休  
倩爲東平王未拜薨五月甲寅義宣等攻梁山王玄謨  
大破之己未解嚴癸亥以吳興太守劉延孫爲尚書右  
僕射六月戊辰臧質走至武昌爲人所斬傳首京師甲



戊撫軍將軍柳元景進號撫軍大將軍鎮北大將軍沈  
慶之並開府儀同三司丙子以征西將軍武昌王渾爲  
雍州刺史癸未分揚州立東揚州分荆湘江豫州立郢  
州罷南蠻校尉戊子省錄尚書事庚寅義宣於江陵賜  
死秋七月丙申朔日有蝕之丙辰大赦天下文武賜爵  
一級逋租宿債勿復收辛酉於雍州立建昌郡以會稽  
太守義陽王昶爲東揚州刺史八月庚午撫軍大將軍  
柳元景復爲領軍將軍本號如故壬申以游擊將軍垣  
護之爲徐州刺史壬辰以安西司馬梁坦爲梁南秦二  
州刺史九月丙申以彊弩將軍尹懷順爲寧州刺史丁

酉左光祿大夫何尚之解護軍將軍甲辰加尚之特進  
丙午以安南將軍江州刺史蕭思話爲鎮西將軍郢州  
刺史冬十月戊寅詔曰仲尼體天降德維周興漢經緯  
三極冠冕百王爰自前代咸加褒述典司失人用闕宗  
祀先朝遠存遺範有詔繕立世故妨道事未克就國難  
頻深忠勇奮厲實憑聖義大教所敦永惟兼懷無忘待  
旦可開建廟制同諸侯之禮詳擇爽塏厚給祭秩丁亥  
以祕書監東海王禕爲撫軍將軍江州刺史於郢州立  
安陸郡十一月癸卯復立都水臺置都水使者官是歲  
始課南徐州僑民租



二年正月壬寅以冠軍將軍湘東王諱爲中護軍二月  
巳丑婆皇國遣使獻方物丙寅以鎮北大將軍南兗州  
刺史沈慶之爲左光祿大夫開府儀同三司辛巳以尚  
書右僕射劉延孫爲南兗州刺史三月辛亥以吳興太  
守劉遵考爲湘州刺史壬子以行征西將軍楊文智爲  
征西將軍北秦州刺史夏四月壬申河南國遣使獻方  
物壬午以豫章太守檀和之爲豫州刺史五月戊戌以  
湘州刺史劉遵考爲尚書右僕射前軍司馬垣閔爲交  
州刺史庚子以輔國將軍申垣爲徐兗二州刺史癸卯  
以右衛將軍顧覲之爲湘州刺史丁未以金紫光祿大

夫王偃爲右光祿大夫六月甲子以國哀除釋大赦天  
下庚辰以曲江縣侯王玄謨爲豫州刺史秋七月癸巳  
立第十三皇弟休祐爲山陽王第十四皇弟休茂爲海  
陵王第十五皇弟休業爲鄱陽王戊戌鎮西將軍蕭思  
話卒巳酉以益州刺史劉秀之爲郢州刺史槃槃國遣  
使獻方物甲寅以義興太守到元度爲益州刺史八月  
庚申雖州刺史武昌王渾有臯廢爲庶人自殺辛酉以  
南兗州刺史劉延孫爲鎮軍將軍雖州刺史斤陀利國  
遣使獻方物三吳民饑癸酉詔所在賑貸丙子詔曰諸  
苑禁制綿遠有妨肆業可詳所開弛假與貧民壬午以



新除豫州刺史王玄暮爲青冀二州刺史青州刺史申  
怙爲豫州刺史甲申以右衛將軍檀和之爲南兗州刺  
史九月丁亥車駕於軍武塲閱武庚戌詔曰國道再屯  
艱虞畢集朕雖寡德終膺鴻慶惟新之祉寔深百王而  
惠宥之令未殊常渥永言勤慮寤寐載懷在朕受命之  
前凡以臯徒放悉聽還本犯釁之門尚有存者子弟可  
隨才署吏冬十月壬午太傅江夏王義恭領揚州刺史  
驃騎大將軍揚州刺史竟陵王誕爲司空南徐州刺史  
中書監尚書左僕射中軍將軍建平王宏爲尚書令將  
軍如故十月戊子中護軍湘東王諱遷職鎮軍將軍劉  
延孫爲護軍將軍青冀二州刺史王玄暮爲雒州刺史  
甲午以大司馬垣護之爲青冀二州刺史辛亥高麗國  
遣使獻方物十二月癸亥以前交州刺史蕭景憲爲交  
州刺史

三年春正月庚寅立第十八皇弟休範爲順陽王第十  
九皇弟休若爲巴陵王戊戌立第二皇子子尚爲西陽  
王辛丑車駕親祠南郊壬子立皇太子妃何氏甲寅大  
赦天下二月癸亥右光祿大夫王偃卒甲子以廣州刺  
史宗穀爲平西將軍豫州刺史丁卯以新除御史中丞  
王翼爲廣州刺史丁丑始制朔望臨西堂接羣下受奏



事壬午內外官有田在近道聽遣所給吏僮附業三月  
癸丑以西陽王子尚爲南兗州刺史閏月戊午尚書右  
僕射劉遵考遷職癸酉鄱陽王休業薨庚辰停元嘉三  
十年以前兵工考別夏五月辛酉制荆徐兗豫雍青冀  
七州統內家有馬一匹者蠲復一丁壬戌以右衛將軍  
劉瑀爲益州刺史六月上於華林園聽訟秋七月太傅  
江夏王義恭解揚州丙子以南兗州刺史西陽王子尚  
爲揚州刺史祕書監建安王休仁爲南兗州刺史八月  
戊戌以北軍中郎諮議參軍費淹爲交州刺史丁未以  
尚書吏部王琨爲廣州刺史九月壬戌以丹陽尹劉遵

考爲尚書左僕射冬十月癸未以尋陽太守張悅爲益  
州刺史丙午太傅江夏王義恭進位太宰領司徒丁未  
領軍將軍柳元景加驃騎將軍尚書令建平王宏加中  
書監衛將軍撫軍將軍江州刺史東海王禕進號平南  
將軍十一月癸丑淮南太守袁景有臯棄市十二月丙  
午以侍中孔靈符爲郢州刺史

大明元年春正月辛亥朔改元大赦天下賜高年孤疾  
粟帛各有差庚午護軍將軍劉延孫遷職右衛將軍湘  
東王諱爲中護軍京邑雨水辛未遣使檢行賜以樵米  
二月己亥復親民職公田索虜寇兗州三月壬戌制大



臣加班劔者不得入宮城門梁州獠求內屬立懷漢郡  
夏四月京邑疾疫丙申遣使按行賜給醫藥死而無收  
斂者官爲斂埋庚子省湘州宋建郡并臨賀五月吳興  
義興大水民饑乙卯遣使開倉賑卹癸酉於華林園聽  
訟乙亥以左衛將軍沈曇慶爲徐州刺史輔國將軍梁  
瑾葱爲河州刺史宕昌王六月己卯以前太子步兵校  
尉劉祇子歆繼南豐王朗辛巳以長水校尉山陽王休  
祐爲東揚州刺史丁亥休祐改爲湘州刺史以丹楊尹  
顏竣爲東揚州刺史秋七月辛未土斷雒州諸僑郡縣  
八月戊戌於兗州立陽平郡壬寅於華林園聽訟甲辰

司空南徐州刺史竟陵王誕改爲南兗州刺史太子詹  
事劉延孫爲鎮軍將軍南徐州刺史冬十月丙申詔曰  
旒纒之道有孚於結繩日昃之勤已切於姬后况世弊  
教淺歲月澆季朕雖勩力寓內未明求衣而識狹前王  
務廣昔代永言非德其愧良深朝咨野怨自達者寡惠  
民利公所昧寔衆自今百辟庶尹下民賤隸有懷誠抱  
志擁鬱衡閭失理負謗未聞朝聽者皆聽躬自申奏小  
大以聞朕因聽政之日親對覽焉甲辰以百濟王餘慶  
爲鎮東大將軍十二月丁亥順陽王休範改封桂陽王  
戊戌於華林園聽訟



二年春正月辛亥車駕祀南郊壬子詔曰去歲東土多  
經水災春務已及宜加優課糧種所須以時貸給丙辰  
復郡縣田秩并九親祿俸壬戌詔曰先帝靈命初興龍  
飛西楚歲紀浸遠感往纏心奉迎文武情深常隸思弘  
殊澤以申永懷吏身可賜爵一級軍戶免爲平民二月  
丙子詔曰政道未著俗弊尚深豪侈兼并貧弱困窘存  
闕衣裳沒無斂榷朕甚傷之其明敕守宰勤加存卹賻  
贈之科速爲條品乙酉以金紫光祿大夫褚湛之爲尚  
書左僕射丙戌中書監尚書令衛將軍建平王宏以本  
號開府儀同三司中書監如故丁酉驃騎將軍柳元景

以本號開府儀同三司甲辰散騎常侍義陽王昶爲中  
軍將軍三月丁未中書監尚書令衛將軍建平王宏薨  
乙卯以田農要月太官停殺牛丁卯上於華林園聽訟  
癸酉以寧朔將軍劉秀之爲司州刺史夏四月甲申立  
皇子子綏爲安陸王甲午以海陵王休茂爲雍州刺史  
辛丑地震五月戊申復西陽郡六月戊寅增置吏部尚  
書一人省五兵尚書丁亥左光祿大夫何尚之加開府  
儀同三司戊子以金紫光祿大夫羊玄保爲右光祿大  
夫丙申詔曰往因師旅多有逋亡或連山染途懼致軍  
或辭役憚勞苟免刑罰雖約法從簡務思弘宥恩令



驟下而逃伏猶多豈習愚爲性忸惡難反將在所長吏  
宣導乖方可普加寬申咸與更始秋七月甲辰彭城民  
高闡等謀反伏誅癸亥以右衛將軍顏師伯爲青冀三  
州刺史八月乙酉河南王遣使獻方物丙戌中書令王  
僧達有罪下獄死己丑以彊弩將軍杜叔文爲寧州刺  
史交州刺史費淹爲廣州刺史南海太守垣闓爲交州  
刺史甲午以寧朔將軍沈僧榮爲兗州刺史九月癸卯  
於華林園聽訟壬戌以寧朔將軍劉道隆爲徐州刺史  
襄陽大水遣使通行賑贍庚午置武衛將軍武騎常侍  
官冬十月甲午以中軍將軍義陽王昶爲江州刺史乙

未高麗國遣使獻方物十一月壬子揚州刺史西陽王  
子尚加撫軍將軍十二月己亥諸王及妃主庶姓位從  
公者喪事聽設凶門餘悉斷閏月庚子詔曰夫山處巖  
居不以魚鼈爲禮頃歲多虞軍調繁切違方設賦本濟一  
時而主者玩習遂爲常典棟榭瑤琨任土作貢積羽羣  
輕終致深弊永言弘革無替朕心凡寰衛貢職山淵採  
捕皆當詳辨產殖考順歲時勿使牽課虛懸睽忤氣序  
庶簡約之風有孚於品性惠敏之訓無漏於幽仄庚申  
上於華林園聽訟壬戌林邑國遣使獻方物是冬索虜  
寇青州刺史顏師伯頻大破之



三年春正月丁亥割豫州梁郡屬徐州己丑以驃騎將軍領軍將軍柳元景爲尚書令尚書右僕射劉遵考爲領軍將軍丙申婆皇國遣使獻方物二月乙卯以揚州所統六郡爲王畿以東揚州隸揚州時欲立司隸校尉以元凶已立乃止撫軍將軍揚州刺史西陽王子尚徙爲揚州刺史甲子復置廷尉監官荊州饑三月甲申原田租布各有差庚寅以義興太守垣閭爲兗州刺史壬辰中護軍湘東王諱遷職以中書令東海王禕爲衛將軍護軍將軍癸巳太宰江夏王義恭加中書監夏四月癸卯上於華林園聽訟丙午以建寧太守苻仲子爲寧

州刺史乙卯司空南兗州刺史竟陵王誕有罪貶爵誕不受命據廣陵城反殺兗州刺史垣閭以始興公沈慶之爲車騎大將軍開府儀同三司南兗州刺史討誕甲子上親御六師車駕出頓宣武堂司州刺史劉季之反叛徐州刺史劉道隆討斬之秋七月己巳剋廣陵城斬誕悉誅城內男丁以女口爲軍賞是日解嚴辛未大赦天下尚方長徒奚官奴婢老疾者悉原放孝子順孫義夫節婦賜粟帛各有差王畿下貧之家與近行頓所由並蠲租一年丙子以丹楊尹劉秀之爲尚書右僕射丙戌分淮南北復置二豫州以新除車騎大將軍開府儀



同三司南兗州刺史沈慶之爲司空刺史如故戊子以  
衛將軍護軍將軍東海王禕爲南豫州刺史衛將軍如  
故江州刺史義陽王昶爲護軍將軍冠軍將軍桂陽王  
休範爲江州刺史癸巳以前左衛將軍王玄謨爲郢州  
刺史八月丙申詔曰近北討文武於軍亡沒或殞身矢  
石或癘疾死亡並盡勤王事而斂榷卑薄可普更賻給  
務令豐厚己酉以車騎長史庾深之爲豫州刺史甲子  
詔曰昔姬道方凝刑法斯厝漢德初明犴圜用簡良由  
上一其道下淳其性今民澆俗薄誠淺僞深重以寡德  
弗能心化故知方者尠趣辟寔繁向因巡覽見二尚方

徒隸嬰金履校既有矜復加國慶民和獨隔凱澤益以  
慙焉可詳所原宥九月己巳詔曰夫五辟三刺自古所  
難巧法深文在季彌甚故公情察訟魯師致捷市獄勿  
擾漢史飛聲廷尉遠邇疑讞平決攸歸而一蹈幽圜動  
逾時歲民嬰其困吏容其私自今囚至辭具並卽以聞  
朕當悉詳斷庶無留獄若繁文滯劾證逮遐廣必須親  
察以盡情狀自後依舊聽訟壬辰於玄武湖北立上林  
苑冬十月丁酉詔曰古者薦鞠青壇聿祈多慶分繭玄  
郊以供純服來歲可使六宮如嬪修親桑之禮庚子鎮  
軍將軍南徐州刺史劉延孫進號車騎將軍戊申河西



國遣使獻方物庚戌以河西王大沮渠安周爲征虜將軍涼州刺史十一月己巳高麗國遣使獻方物肅慎國重譯獻楛矢石砮西域獻舞馬十二月戊午上於華林園聽訟辛酉置謁者僕射官

四年春正月辛未車駕祠南郊甲戌宕昌王奉表獻方物乙亥車駕躬耕藉田大赦天下尚方徒繫及逋租宿債大明元年以前一皆原除力田之民隨才敘用孝悌義順賜爵一級孤老貧疾人穀十斛藉田職司優沾音賚日姓乏糧種隨宜貸給吏宣勸有章者詳加褒進壬午以北中郎司馬柳叔仁爲梁南秦二州刺史左將軍

荊州刺史朱脩之進號鎮軍將軍庚寅立第三皇子子勛爲晉安王第六皇子子房爲尋陽王第七皇子子項爲歷陽王第八皇子子鸞爲襄陽王二月庚子侍中建安王休仁爲湘州刺史己未以員外散騎侍郎費景緒爲寧州刺史三月甲子以冠軍將軍巴陵王休若爲徐州刺史丁卯以安陸王子綏爲郢州刺史癸酉以徐州刺史劉道隆爲青冀二州刺史索虜寇北陰平孔堤太守揚歸子擊破之甲申皇后親桑于西郊夏四月癸卯以南琅邪隸王畿丙午詔昔紱衣御寓貶甘示節土簋臨天飭儉昭度朕綈帛之念無忘于懷雖深詔有司省



游務實而歲用兼積年量虛廣豈以捐豐從損允稱約  
心四時供限可詳減太半庶裘絺順典有偃民華纂組  
傷工無競墮市辛酉詔曰都邑節氣未調癘疫猶衆言  
念民瘼情有矜傷可遣使存問并給醫藥其死亡者隨  
宜卹贍五月庚辰於華林園聽訟乙酉以徐州之梁郡  
還屬豫州丙戌尚書左僕射褚湛之卒以撫軍長史劉  
思考爲益州刺史庚寅以南下邳併南彭城郡秋七月  
甲戌左光祿大夫開府儀同三司何尚之薨八月壬寅  
宕昌王遣使獻方物己酉以晉安王子勛爲南兗州刺  
史雍州大水甲寅遣軍部賑給九月辛未以冠軍將軍  
垣護之爲豫州刺史甲申上於華林園聽訟丁亥改封  
襄陽王子鸞爲新安王冬十月庚寅遣新除司空沈慶  
之討沿江蠻壬辰制郡縣減祿並先充公限十一月戊  
辰改細作署令爲左右御府令丙戌復置大司農官十  
二月乙未上於華林園聽訟辛巳車駕幸廷尉寺凡囚  
繫咸悉原遣索虜遣使請和丁未車駕幸建康縣原放  
獄囚倭國遣使獻方物

五年春正月丁卯以宕昌王梁唐子爲河州刺史二月  
癸巳車駕閱武詔曰昔人稱人道何先於兵爲首雖淹  
紀勿用忘之必危朕以聽覽餘閒因時講事坐作有儀



進退無爽軍幢以下普量班錫頃化弗能孚而民未知  
禁逋役違調起觸刑網凡諸逃亡在今昧爽以前悉皆  
原赦已滯囹圄者釋還本役其逋負在大明三年以前  
一賜原停自此以還鰥貧疾老詳所申減伐蠻之家蠲  
租稅之半近籍改新制在所承用殊謬寔多可普更符  
下聽以今爲始若先已犯制亦同蕩然甲寅加右光祿  
大夫羊玄保持進夏四月癸巳改封西陽王子尚爲豫  
章王丙申加尚書令柳元景左光祿大夫開府儀同三  
司戊戌詔曰南徐兗二州去歲水潦傷年民多困窶逋  
租未入者可申至秋登丙午雍州刺史海陵王休茂殺

司馬庾深之舉兵反義成太守薛繼考討斬之甲寅以  
第九皇子子仁爲雍州刺史五月癸亥制帝室基親朝  
官非祿官者月給錢十萬丙辰車駕幸閱武堂聽訟六  
月丙午以護軍將軍義陽王昶爲中軍將軍壬子分廣  
陵置沛郡省東平郡并廣陵秋七月丙辰詔曰雨水猥  
降街衢泛溢可遣使巡行窮弊之家賜以薪粟丁卯高  
麗國遣使獻方物庚午曲赦雍州八月戊子立第九皇  
子子仁爲永嘉王第十一皇子子真爲始安王以北中  
郎參軍費伯弘爲寧州刺史己丑詔曰自靈命初基聖  
圖重遠參正樂職感神明之應崇殖禮囿奮至德之光



聲寔同和文以均節化調其俗物性其情故臨經式奠  
煥乎炳發道喪世屯學落年永獄訟微衰息之術百姓  
忘退素之方今息警夷嶂恬波河渚棧山航海鄉風慕  
義化民俗茲時篤矣來歲可修葺庠序旌延國胄庚寅  
制方鎮所假白板郡縣年限依臺除食祿三分之一不  
給送故衛將軍東海王禕以本號開府儀同三司九月  
甲寅朔日有食之丁卯行幸琅邪郡囚繫悉原遣甲戌  
移南豫州治淮南于湖縣丁丑以冠軍將軍尋陽王子  
房爲南豫州刺史閏月戊子皇太子如何氏薨丙申初  
立馳道自閭闔門至于朱雀門又自承明門至于玄武

湖壬寅改封歷陽王子頊爲臨海王冬十月甲寅以車  
騎將軍南徐州刺史劉延孫爲尚書左僕射領護軍將  
軍尚書右僕射劉秀之爲安北將軍離州刺史以冠軍  
將軍臨海王子頊爲廣州刺史乙卯以東中郎將新安  
王子鸞爲南徐州刺史十一月壬辰詔曰王畿內奉京  
師外表衆夏民殷務廣宜思簡惠可遣尚書就加詳檢  
并與守宰平治庶獄其有疑滯具以狀聞丁酉增置少  
府丞一人十二月壬申以領軍將軍劉遵考爲尚書右  
僕射甲戌制天下民戶歲輸布四疋庚辰以太常王玄  
暮爲北平將軍徐州刺史



六年春正月己丑湘州刺史建安王休仁加平南將軍  
辛卯車駕親祠南郊是日又宗祀明堂大赦天下孝子  
順孫義夫悌弟賜爵一級慈姑節婦及孤老六疾賜帛  
五匹穀十斛下四方旌賞茂異其有懷真抱素志行清  
白恬退自守不交當世或識通古今才經軍國奉公廉  
直高譽在民具以名奏乙未置五官中郎將左右中郎  
將官二月乙卯復百官祿三月庚寅立第十三皇子子  
元爲邵陵王壬寅以倭國王世子興爲安東將軍乙巳  
改豫州南梁郡爲淮南郡舊淮南郡并宣城丁未輔國  
將軍征虜長史廣陵太守沈懷文有臯下獄死四月庚

申原除南兖州大明三年以前逋租新作大航門五月  
丙戌置凌室脩藏冰之禮壬寅太宰江夏王義恭解領  
司徒六月辛酉尚書右僕射護軍將軍劉延孫卒秋七  
月庚辰以荊州刺史朱脩之爲領軍將軍廣州刺史臨  
海王子頊爲荊州刺史甲申地震戊子以輔國將軍王  
翼之爲廣州刺史辛卯以西陽太守檀翼之爲交州刺  
史乙未立第十九皇子子雲爲晉陵王八月癸亥原除  
雍州大明四年以前逋租乙亥置清臺令九月戊寅制  
沙門致敬人主戊子以前金紫光祿大夫宗彀爲中護  
軍乙未尚書右僕射劉遵考爲尚書左僕射丹陽尹王



僧朗爲尚書右僕射冬十月丁巳以山陽王休祐子士  
弘繼鄱陽哀王休業上林苑內民庶丘墓欲還合葬者  
勿禁十一月己卯陳留王曹慶秀薨辛巳以尚書令柳  
元景爲司空尚書令如故

七年春正月癸未詔曰春蒐之禮著自周令講事之語  
書于魯史所以昭宣德度示民軌則今歲稔氣榮中外  
寧晏當因農隙葺是舊章可克日於玄武湖大閱水師  
并巡江右講武校獵丁亥以尚書右僕射王僧朗爲太  
常衛將軍顏師伯爲尚書右僕射己丑以尚書令柳元  
景爲驃騎大將軍開府儀同三司庚寅以南兗州刺史

晉安王子勛爲江州刺史癸巳割吳郡屬南徐州二月  
甲寅車駕巡南豫南兗二州丙辰詔曰江漢楚望咸秩  
周禋禮九疑於盛唐祀蓬萊於渤海皆前載流訓列聖  
遺式霍山是曰南嶽實維國鎮韜靈呈瑞肇光宋道朕  
駐驂于野有事岐陽瞻睇風雲徘徊以想可遣使奠祭  
丁巳車駕校獵于歷陽之烏江己未車駕登烏江縣六  
合山庚申割歷陽秦郡置臨江郡壬寅詔曰朕受天慶  
命十一年於茲矣憑七廟之靈獲上帝之力禮橫四海  
威震八荒方巡三湘而奠衡嶽次九河而檢云岱今恢  
覽功成省風畿表觀民六合蒐校長洲騰沙飛礫平嶽



盪海鼓晉合序鏡鉦協節獻鬯如禮饁獸傾郊敬舉王  
公之觴廣納士民之壽八風循通卿雲叢聚盡天罄瑞  
率宇竭歡思散大極之泉以福無方之外可大赦天下  
行幸所無出今歲租布其逋租餘債勿復收賜民爵一  
級女子百戶牛酒刺守邑宰及民夫從蒐者普加洽賚  
又詔曰朕弱年操製出牧司維承政宣風荐歷年紀國  
步中阻治戎江甸難夷情義寔繫于懷今或練蒐訓旅  
涉茲境閭故邑耆舊在目罕存年世未遠殲亡大半撫  
迹惟事傾慨兼著太宗燕故晉陽洽恩世祖流仁濟畿  
賜澤永言往猷思廣前賚可蠲歷陽郡租輸三年遣使

巡慰問民疾苦鰥寡孤老六疾不能自存者厚賜粟帛  
高年加以羊酒凡一介之善隨才銓貫前國名臣及府  
州佐吏量所沾錫人身已往施及子孫壬申車駕還宮  
夏四月甲寅以領軍將軍朱脩之爲特進丙辰以尚書  
湘東王諱爲領軍將軍甲子詔曰自非臨軍戰陳一不  
得專殺其辜甚重辟者皆如舊先上須報有司嚴加聽  
察犯者以殺人辜論五月乙亥撫軍將軍揚州刺史豫  
章王子尚進號車騎將軍輔國將軍始安王子真爲廣  
州刺史丙子詔曰自今刺史守宰動民興軍皆須手詔  
施行惟邊隅外警及姦釁內發變起倉卒者不從此例



六月甲辰以北中郎司馬柳元恒爲梁南秦二州刺史  
戊申芮芮國高麗國遣使獻方物戊辰以秦郡太守劉  
德願爲豫州刺史七月乙亥征東大將軍高麗王高連  
進號車騎太將軍開府儀同三司秋七月丙申詔曰前  
詔江海田池與民共利歷歲未久浸以弛替名山大川  
往往占固有司嚴加檢糾申明舊制八月丁巳詔曰昔  
匹婦含怨山焦北鄙孀妻哀慟臺傾東國良以誠之所  
動在微必著感之所震雖厚必崩朕臨察九野志深待  
旦弗能使爛然成章各如其節遂令炎精損河陽偏不  
施歲云不稔咎寔朕由大官供膳宜從貶撤近道刑獄

當親料省其王畿內及神州所統可遣尚書與所在共  
訊畿外諸州委之刺史并訊省律令思存利民其考謫  
賀襲在大明七年以前一切勿治尤弊之家開倉賑給  
乙丑立第十六皇子子孟爲淮南王第十八皇子子產  
爲臨賀王車駕幸建康秣陵縣訊獄囚九月乙卯詔曰  
近炎精亢序苗稼多傷今二麥未晚甘澤頻降可下東  
境郡勤課墾殖尤弊之家量貸麥種戊子詔曰昔周王  
驥迹寔窮四溟漢帝鸞軫夙徧五嶽是皆所以上對幽  
靈下理民土自天昌替馭臨宮創圖禮代天鬱世賀興  
毀皇家造宋日月重光璇璣得序五星順命而戎車歲



勤陳詩義闕朕聿含五光奄一天下思盡寶戒之規以  
塞謀危之路當公時省方觀察風俗外詳考舊典以副  
側席之懷庚寅南徐州刺史新安王子鸞兼司徒乙未  
車駕幸廷尉訊獄囚丙申立第十七皇子子嗣爲東平  
王冬十月壬寅太子冠賜王公以下帛各有差戊申車  
駕巡南豫州詔曰朕巡幸所經先見百年者及孤寡老  
疾並賜粟帛獄繫刑罪並親聽訟其士庶或怨鬱危滯  
受抑吏司或隱約潔立負擔州里皆聽進朕前面自陳  
訴若忠信孝義力田殖穀一介之能一藝之美悉加旌  
賞雖秋澤頻降而夏旱嬰弊可卽開行倉並加賑賜

丑行幸江寧縣訊獄囚車騎將軍揚州刺史豫章王子  
尚加開府儀同三司癸亥衛將軍開府儀同三司東海  
王禕爲司空中軍將軍義陽王昶加開府儀同三司丙  
寅詔曰賞慶刑威奄國彝軌黜幽升明闢寓恒憲故採  
言聆風式觀侈質貶爵加地於是乎在今類帝宜社親  
巡江甸因覲嶽守躬求民瘼思弘明試之典以申考績  
之義行幸所經莅民之職功宣於德卽加甄賞若廢務  
亂民隨讐議罰主者詳察以聞己巳車駕校獵於姑熟  
十一月丙子曲赦南豫州殊死以下巡幸所經詳減今  
歲田租乙酉詔遣祭晉大司馬桓溫征西將軍毛璩墓



上於行所訊溧陽永世丹陽縣囚癸巳車駕習水軍於  
梁山有白爵二集華蓋有司奏改大明七年爲神爵元  
年詔不許乙未原放行獄徒繫東諸郡大獄壬寅遣使  
開倉貸卹聽受雜物當租十二月丙午行幸歷陽甲寅  
大赦天下南豫州別署勅繫長徒一切原散其兵期考  
襲謫戍悉停歷陽郡女子百戶牛酒高年孤疾賜帛十  
匹蠲郡租十年巳未太宰江夏王義恭加尚書令於博  
望梁山立雙闕癸亥車駕至自歷陽

八年春正月甲戌詔曰東境去歲不稔宜廣商貨遠近  
販鬻米者可停道中雜稅其以仗自防悉勿禁癸未安

北將軍雍州刺史劉秀之卒戊子以平南將軍湘州刺  
史建安王休仁爲安南將軍江州刺史晉安王子勛爲  
鎮軍將軍雍州刺史徐州刺史新安王子鸞爲撫軍將  
軍領司徒刺史如故輔國將軍江夏王世子伯禽爲湘  
州刺史二月辛丑特進朱脩之卒壬寅詔曰去歲東境  
偏旱田畝失收使命來者多至乏絕或下窮流穴頓伏  
街巷朕甚閔之可出倉米付建康秣陵二縣隨宜贍恤  
若溫愍不時以至捐棄者嚴加糾劾乙巳以鎮軍將軍  
湘東王諱爲鎮北將軍徐州刺史平北將軍徐州刺史  
王玄謨爲領軍將軍夏閏五月辛丑以前御史中丞蕭



惠開爲青冀二州刺史壬寅太宰江夏王義恭領太尉特進右光祿大夫羊玄保卒庚申帝崩於玉燭殿時年三十五秋七月丙午葬丹陽秣陵縣巖山景寧陵史臣曰役已以利天下堯舜之心也利已以及萬物中主之志也盡民命以自養桀紂之行也觀大明之世其將盡民命乎雖有周公之才之美猶終之以亂何益哉

宋書卷六終

宋書卷七

本紀第七

梁沈 給 撰

皇明朝列大夫國子監祭酒 臣方從哲

承德郎右春坊右 中 管國子監司業事 臣黃汝良等奉

勅重校刊

前廢帝

前廢帝諱子業小字法師孝武帝長子也元嘉二十六年正月甲申生世祖鎮尋陽子業留京邑三十年世祖入伐元凶被囚侍中下省將見害者數矣卒得無恙世祖踐祚立爲皇太子始末之東宮中熈子二率並入直



永福省大明二年出東宮四年講孝經於崇正殿七年  
加元服八年閏五月庚申世祖崩其日太子卽皇帝位  
大赦天下太宰江夏王義恭解尚書令加中書監驃騎  
大將軍柳元景加尚書令甲子置錄尚書太宰江夏王  
義恭錄尚書事驃騎六將軍柳元景加開府儀同三司  
丹陽尹永嘉王子仁爲南豫州刺史六月辛未詔曰朕  
以眇身夙紹洪業敬御天威欽對靈命仰尊凝緒日鑒  
前圖寔可以拱默守成詒風長世而寶位告始萬寓改  
屬惟德弗明昧于大道思宣睿範引茲簡恤可具詞執  
事詳訪民隱凡由令密文繁而作治關市僦稅事施一

時而姦吏舞文妄興威福加以氣緯舛玄偏頗滋甚宜  
其寬徭輕憲以救民切御府諸署事不須廣雕文篆刻  
無施於今悉宜并省以酬氓願藩王賀貨壹皆禁斷外  
便具條以聞戊寅以豫州之淮南郡復爲南梁郡復分  
宣城還置淮南郡庚辰以南海太守袁曇遠爲廣州刺  
史秋七月己亥鎮軍將軍雍州刺史晉安王子勛改爲  
江州刺史中護軍宗彀爲安西將軍雍州刺史鎮北將  
軍徐州刺史湘東王諱爲護軍將軍中軍將軍義陽王  
昶爲征北將軍徐州刺史庚戌婆皇國遣使獻方物崇  
皇太后曰太皇太后皇后曰皇太后乙卯罷南北二馳



道孝建以來所改制度還依元嘉丙辰追崇獻妃爲獻  
皇后乙丑撫軍將軍南徐州刺史新安王子鸞解領司  
徒八月丁卯領軍將軍王玄謨爲鎮北將軍南徐州刺  
史新安王子鸞爲青冀二州刺史己巳以青冀二州刺  
史蕭惠開爲益州刺史己未皇太后崩京師雨水庚子  
遣御女與官長隨宜賑卹九月辛丑護軍將軍湘東王  
諱爲領軍將軍癸卯以尚書左僕射劉遵考爲特進右  
光祿大夫乙卯文穆皇后祔葬景寧陵冬十月甲戌太  
常建安王休仁爲護軍將軍戊寅輔國將軍宋越爲司  
州刺史庚辰原除揚南徐州大明七年通和十二月乙

酉以尚書右僕射顏師伯爲尚書左僕射壬辰以王畿  
諸郡爲揚州以揚州爲東揚州癸巳以車騎將軍揚州  
刺史豫章王子尚爲司徒揚州刺史去歲及是歲東諸  
郡大旱甚者米一升數百京邑亦至百餘餓死者十有  
六七孝建以來又立錢署鑄錢百姓因此盜鑄錢轉僞  
小商貨不行

永光元年春正月乙未朔大赦天下乙巳省諸州  
臺傳戊午以領軍將軍湘東王諱爲衛將軍南豫州刺  
史護軍將軍建安王休仁爲領軍將軍祕書監山陽王  
休祐爲豫州刺史左衛將軍桂陽王休範爲中護軍南



豫州刺史尋陽王子房爲東揚州刺史二月丁丑減州  
郡縣田祿之半庚寅鑄二銖錢三月甲辰罷臨江郡五  
月己亥割郢州隨郡屬雍州丙午以後軍司馬張牧爲  
交州刺史八月己巳左軍長史劉道隆爲梁南秦二州  
刺史乙亥安西將軍雍州刺史宗穀卒壬午衛將軍豫  
州刺史湘東王諱改爲雍州刺史尚書令驃騎大將軍  
柳元景加南豫州刺史秋八月辛酉越騎校尉戴法興  
有罪賜死庚午以尚書左僕射顏師伯爲尚書僕射吏  
部尚書王景文爲尚書右僕射癸酉帝自率宿衛兵誅  
太宰江夏王義恭尚書令驃騎大將軍柳元景尚書僕  
射顏師伯廷尉劉德願改元爲景和元年文武賜位二  
等以領軍將軍建安王休仁爲安西將軍雍州刺史衛  
將軍湘東王諱還爲南豫州刺史甲戌司徒揚州刺史  
豫章王子尚領尚書令射聲校尉沈文秀爲青州刺史  
左軍司馬崔道固爲冀州刺史乙亥詔曰昔凝神佇逸  
礪溪讚道湛慮思才傳巖毗化朕位御三極風澄萬寓  
資鈇電斷正卯斯戮思所以仰宣遺烈俯弘景祚每結  
夢庖鼎瞻言板築有劬日昊無忘昧且可甄訪都國招  
聘閭部其有孝性忠節幽居遜棲信誠義行廉正表俗  
文敏博識幹事治民務加旌舉隨才引擢庶官克順彝



倫咸叙主者精加詳括稱朕意焉以始興公沈慶之爲  
太尉鎮北將軍青冀二州刺史王玄謨爲領軍將軍庚  
辰以石頭城爲長樂宮東府城爲未央宮罷東揚州并  
揚州甲申以北邸爲建章宮南第爲長揚宮以冠軍將  
軍邵陵王子元爲湘州刺史丙戌原除吳吳興義興晉  
陵琅邪五郡大明八年以前逋租已丑復立南北二馳  
道九月癸巳車駕幸湖熟奏鼓吹戊戌車駕還宮庚子  
以南兖州刺史永嘉王子仁爲南徐州刺史丹陽尹始  
安王子真爲南兖州刺史辛丑撫軍將軍南徐州刺史  
新安王子鸞免爲庶人賜死丙午以兖州刺史薛安都  
爲平北將軍徐州刺史丁未衛將軍湘東王諱加開府  
儀同三司特進右光祿大夫劉遵考爲安西將軍南豫  
州刺史寧朔將軍殷孝祖爲兖州刺史戊申以前梁南  
秦二州刺史柳元怙復爲梁南秦二州刺史己酉車駕  
討征北將軍徐州刺史義陽王昶內外戒嚴昶奔于索  
虜辛亥右將軍豫州刺史山陽王休祐進號鎮西大將  
軍甲寅以安西長史袁顓爲雍州刺史戊午以左民尚  
書劉思考爲益州刺史是日解嚴車駕幸瓜步開百姓  
鑄錢冬十月癸亥曲赦徐州丙寅車駕還宮以建安王  
休仁爲護軍將軍己卯東陽太守王藻下獄死以宮人



謝貴嬪爲夫人加虎賁戟鸞輅龍旂出警入蹕實新  
蔡公主也乙酉以鎮北大將軍豫州刺史山陽王休祐  
爲鎮軍大將軍開府儀同三司十一月壬辰寧朔將軍  
何邁下獄死新除太尉沈慶之薨壬寅立皇后路氏四  
廂奏樂赦揚南徐二州護軍將軍建安王休仁加特進  
左光祿大夫中護軍桂陽王休範遷職丁未皇子生少  
府劉勝之子也大赦天下賊汙淫盜悉皆原除賜爲父  
後者爵一級壬子以特進左光祿大夫護軍將軍建安  
王休仁爲驃騎大將軍開府儀同三司戊午南平王敬  
猷廬陵王敬先安南侯敬淵並賜死時帝凶悖日甚誅  
殺相繼內外百司不保首領先是訛言云湘中出天子  
帝將南巡荆湘二州以厭之先欲誅諸叔然後發引太  
宗與左右阮佃夫王道隆李道兒密結帝左右壽寂之  
姜產之等十一人謀共廢帝戊午夜帝於華林園竹林  
堂射鬼時玉覲云此堂有鬼故帝自射之壽寂之懷刀  
直入姜產之爲副帝欲走寂之追而殞之時年十七太  
皇太后令曰司徒領護軍八座子業雖曰嫡長少稟凶  
毒不仁不孝著自髡亂孝武棄世屬當辰曆自梓宮在  
殞喜容覲然天罰重離歡恣滋甚逼以內外維持忍虐  
未露而凶慘難抑一旦肆禍遂縱戮上宰殄害輔臣子



鸞兄弟先帝鍾愛含怨既往在加屠酷相茂親作扞橫  
相徵討新蔡公主逼離夫族幽置深宮詭云薨殞襄事  
甫尔喪禮頓釋昏酣長夜庶事傾遺朝賢舊勳棄若遺  
土管絃不輟珍羞備膳詈辱祖考以爲戲謔行游莫止  
淫縱無度肆宴園陵規圖發掘誅剪無辜籍略婦女建  
樹僞豎莫知誰息拜嬪立后慶過恒典宗室密戚遇若  
婢僕鞭捶陵曳無復尊卑南平一門特鍾其酷及天滅  
理顯暴萬端苛罰酷令終無紀極夏桀殷辛未足以譬  
闔朝業業人不自保百姓遑遑手足靡厝行穢禽獸罪  
盈三千高祖之業將泯七廟之享幾絕吾老疾沈篤每  
規禍鳩憂煎漏刻氣命無幾開闢以降所未嘗聞遠近  
思奮十室而九衛將軍湘東王體自太祖天縱英聖文  
皇鍾愛寵冠列藩吾早識神睿特兼常禮潛運宏規義  
士投袂獨夫旣殞懸首白旗社稷再興宗祏永固人鬼  
屬心大命允集且勲德高邈大業攸歸宜遵漢晉纂承  
皇極主者詳舊典以時奉行未亡人餘年不幸嬰此百  
艱求尋情事雖存若殞當復柰何當復柰何葬廢帝冊  
陽秣陵縣南郊壇西帝幼而稍急在東宮每爲世祖所  
責世祖西巡子業啓參承起居書迹不謹上詰讓之子  
業啓事陳謝上又答曰書不長進此是一條耳聞汝素



都懈怠狃戾日甚何以頑固乃尔邪初踐阼受璽紱悖然無哀容始猶難諸大臣及戴法興等旣殺法興諸大臣莫不震懾於是又誅羣公元凱以下皆被毆捶牽曳內外危懼殿省騷然初太后疾篤遣呼帝帝曰病人間多鬼可畏那可往太后怒語侍者將刀來破我腹那得生如此寧馨兒及太后崩後數日帝夢太后謂之曰汝不孝不仁本無人君之相子尚愚悖如此亦非運阼所及孝武險虐滅道怨結人神兒子雖多並無天命大運所歸應還文帝之子其後湘東王紹位果文帝子也故帝聚諸叔京邑慮在外爲患山陰公主淫恣過度謂帝曰妾與陛下雖男女有殊俱託體先帝陛下六宮萬數而妾唯駙馬一人事不均平一何至此帝乃爲主置面首左右三十人進爵會稽郡長公主秩同郡王侯湯沐邑二千戶給鼓吹一部加班劍二十人帝每出與朝臣常共陪輦主以吏部郎褚淵兒美就帝請以自侍帝許之淵侍主十日備見逼迫誓死不回遂得免帝所幸闈人華願兒官至散騎常侍加將軍帶郡帝少好講書頗識古事自造世祖誄及雜篇章往往有辭采以魏武帝有發丘中郎將摸金校尉乃置此二官以建安王休祐領之其餘事迹分見諸列傳



宋書卷八  
本紀第八  
史臣曰廢帝之事行著于篇若夫武王數殷紂之豐不能絀其萬一霍光書昌邑之過未足舉其毫釐假以中才之君有一于此足以實社稷宗污宮瀆廟况總斯惡以萃一人之體乎其得亡亦爲幸矣

宋書卷七終

宋書卷八 本紀第八

梁沈約撰

皇明朝列大夫國子監祭酒

臣方從哲

承德郎右春坊右中允管國子監書 臣黃汝良等奉

勅重校刊

明帝

太宗明皇帝諱彧字休炳小字榮期文帝第十一子也元嘉十六年十月戊寅生二十五年封淮陽王食邑二千戶二十九年改封湘東王元凶弒立以爲驍騎將軍加給事中世祖踐祚爲祕書監遷冠軍將軍南蘭陵下



邳二郡太守領石頭戍事孝建元年徙爲南彭城東海  
二郡太守將軍如故鎮京口其年徵爲中護軍二年遷  
侍中領遊擊將軍三年徙衛尉侍中如故又爲左衛將  
軍衛尉如故大明元年轉中護軍衛尉如故三年爲都  
官尚書領游擊將軍衛尉如故七年遷領軍將軍八年  
出爲使持節都督徐兗二州豫州之梁郡諸軍事鎮北  
將軍徐州刺史給鼓吹一部其年徵爲侍中護軍將軍  
未拜復爲領軍將軍侍中如故永光元年又出爲使持  
節散騎常侍都督南豫豫司江四州揚州之宣城諸軍  
事衛將軍南豫州刺史鎮姑熟又徙爲都督雍梁南北

秦四州郢州之竟陵諸軍事寧蠻校尉雍州刺史持節  
常侍將軍如故未拜復本位尋以本號開府儀同三司  
廢帝景和未上入朝被留停都廢帝誅害宰輔殺戮大  
臣恒慮有圖之者疑畏諸父並拘之殿內遇上無禮事  
在文諸王傳遂收上付廷尉一宿被原將加禍害者前  
後非一旣而害上意定明旦便應就禍上先已與腹心  
阮佃夫李道兒等密共合謀于時廢帝左右常慮禍及  
人人有異志唯有直閣將軍宋越譚金童太一等數人  
爲其腹心並虓虎有幹力在殿省久衆並畏服之故莫  
敢動是夕越等並外宿佃夫道兒因結壽寂之等殞廢



帝於後堂十一月二十九日夜也事定上未知所爲建安王休仁便稱臣奉引升西堂登御坐召見諸大臣于時事起倉卒上失履跣至西堂猶著烏帽坐定休仁呼主衣以白帽代之令備羽儀雖未卽位凡衆事悉稱令書施行己未司徒揚州刺史豫章王子尚山陰公主並賜死宋越譚金童太一謀反伏誅十二月庚申朔令書以司空東海王禕爲中書監太尉鎮軍將軍江州刺史晉安王子勛進號車騎將軍開府儀同三司癸亥以新除驃騎大將軍建安王休仁爲司徒尚書令揚州刺史鎮軍將軍開府儀同三司山陽王休祐進號驃騎大將軍

軍荊州刺史崇憲衛尉桂陽王休範爲鎮北將軍南徐州刺史乙丑改封安陸王子綏爲江夏王

泰始元年冬十二月丙寅上卽皇帝位詔曰高祖武皇帝德洞四瀛化綿九服太祖文皇帝以大明定基世祖孝武皇帝以下武寧亂日月所照梯山航海風雨所均削衽襲帶所以業固盛漢聲溢隆周子業凶器自天忍悖成性人面獸心見於齟日反道敗德著自比年其狎侮五常怠棄三正矯誣上天毒流下國寔開闢所未有書契所未聞再罹遏密而無一日之哀齊斬在躬方深北里之樂虎兕難匣憑河必彰遂誅滅上宰窮豐逆之



酷虐害國輔究孥戮之刑子鸞同生以昔憾殄殪敬猷  
兄弟以睚眦殲夷徵逼義陽將加屠膾陵辱威藩檟楚  
妃主奪立左右竊子置儲肆酗于朝宣淫于國事穢東  
陵行汙飛走積豐罔極日月滋深比遂圖犯玄宮志窺  
題湊將肆梟鏡之禍騁商頓之心又欲鴆毒崇憲虐加  
諸父事均宮闈聲遍國都鴟梟小豎莫不寵暱朝廷忠  
誠必加戮挫收掩之旨虓虎結轍掠奪之使白刃相望  
百僚危氣首領無有全地萬姓崩心妻子不復相保所  
以鬼哭山鳴星鉤血降神器殆於馭索景祚危於綏旒  
朕假寐凝憂泣血待旦慮大宋之基於焉而泯武文之

業將墜于淵賴七廟之靈藉八百之慶巨猾斯殄鴻沴  
時褰皇綱絕而復紐天緯缺而更張猥以寡薄屬承乾  
統上緝三光之重俯顧庶民之艱業業矜矜若履冰谷  
思與億兆同此維新可大赦天下改景和元年爲泰始  
元年賜民爵二級鰥寡孤獨不能自存者穀人五斛逋  
租宿債勿復收犯鄉論一議贓污淫盜並悉先除長徒  
之身特賜原遣亡官失爵禁錮舊勞一依舊典其昏制  
謬封並皆刊削已巳以安西將軍南豫州刺史劉遵考  
爲特進右光祿大夫輔國將軍歷陽南譙二郡太守建  
平王景素爲南豫州刺史庚午以荊州刺史臨海王子



項爲鎮軍將軍徐州刺史永嘉王子仁爲中軍將軍左  
衛將軍劉道隆爲中護軍辛未改封臨賀王子產爲南  
平王晉熙王子輿爲廬陵王壬申以尚書左僕射王景  
文爲尚書僕射新除中護軍劉道隆卒壬午詔曰朕戡  
亂寧民屬膺景祚鴻制初造革道惟新而國故頻羅仁  
澤偏壅每鑒寐疚心罔識攸濟巡方問俗弘政所先可  
分遣大使廣求民瘼考守宰之良採衡閭之善若獄犴  
淹枉傷民害教者具以事聞鰥寡孤獨癯殘六疾不能  
自存者郡縣優量賑給貞婦孝子高行力田許悉條奏  
務詢輿誦廣納嘉謀每盡皇華之旨俾若朕親覽焉乙

亥追尊所生沈婕妤曰宣皇太后後軍將軍垣閔爲司  
州刺史前右將軍長史殷琰爲豫州刺史丙子詔曰皇  
室多故糜費滋廣且久歲不登公私歉弊方刻意從儉  
弘濟時艱政道未孚慨愧兼積太官供膳可詳所減撤  
尚方御府雕文篆刻無益之物一皆蠲省務存簡約以  
稱朕心戊寅崇太后爲崇憲皇太后立皇后王氏鎮軍  
將軍江州刺史晉安王子勛舉兵反鎮軍長史劉琬爲  
其謀主雍州刺史袁顓率衆赴之辛巳驃騎大將軍前  
荊州刺史山陽王休祐改爲江州刺史荊州刺史臨海  
王子項卽留本任加領軍將軍王玄謨鎮軍將軍壬午



車駕謁太廟甲申後將軍郢州刺史安陸王子綏進號  
征南將軍右將軍會稽太守尋陽王子房進號安東將  
軍前將軍荊州刺史臨海王子頊進號平西將軍子綏  
子房子頊並不受命舉兵同逆戊子新除中軍將軍永  
嘉王子仁爲護軍將軍

二年春正月己丑朔以軍事不朝會庚寅以金紫光祿  
大夫王僧朗爲左光祿大夫開府儀同三司壬辰驃騎  
大將軍江州刺史山陽王休祐改爲南豫州刺史鎮歷  
陽鎮軍將軍領軍將軍王玄謨爲車騎將軍江州刺史  
平北將軍徐州刺史薛安都進號安北將軍安都亦不

受命癸巳以左衛將軍巴陵王休若爲鎮東將軍新除  
安東將軍尋陽王子房爲撫軍將軍司徒左長史袁愨  
孫爲領軍將軍甲午中外戒嚴司徒建安王休仁都督  
征討諸軍事統衆軍南討以青州刺史劉祗爲南兖州  
刺史丙申以征虜司馬申令孫爲徐州刺史義陽內史  
龐孟蚪爲司州刺史申令孫孟蚪及豫州刺史殷琰青  
州刺史沈文秀冀州刺史崔道固湘州行事何慧文廣  
州刺史袁曇遠益州刺史蕭惠開梁州刺史柳元怙並  
同叛逆兖州刺史殷孝祖入衛京都仍遣孝祖前鋒南  
伐甲辰加孝祖撫軍將軍丙午車駕親御六師出頓中



興堂辛亥驃騎大將軍南豫州刺史山陽王休祐改爲  
豫州刺史統衆軍西討吳郡太守顧琛吳興太守王曇  
生義興太守劉延熙晉陵太守袁標山陽太守程天祚  
並舉兵反鎮東將軍巴陵王休若統衆軍東討壬子崇  
憲皇太后崩是日軍主任農夫劉懷珍平定義興永世  
縣民史逸宗據縣爲逆殿中將軍陸攸之討平之丙辰  
以新除左光祿大夫開府儀同三司王僧朗爲特進左  
光祿大夫如故二月乙丑僧朗卒尚書僕射王景文父  
憂去職曲赦吳吳興義興晉陵四郡吏部尚書蔡興宗  
爲尚書左僕射吳興太守張永右軍將軍齊王東討平

晉陵癸未曲赦浙江東五郡丁亥鎮東將軍巴陵王休  
若進號衛將軍建武將軍吳嘉公率諸軍破賊於吳吳  
興會稽平定三郡同逆皆伏誅輔國將軍齊王前鋒北  
討輔國將軍劉劬前鋒南討賊劉胡領衆四萬據赭圻  
三月庚寅撫軍將軍沈攸之代爲南討前鋒賊衆稍盛  
袁顛頓鵠尾聯營迄至濃湖衆十餘萬壬辰以新除太  
子詹事張永爲青冀二州刺史丙申鎮北將軍南徐州  
刺史桂陽王休範總統北討諸軍事丁酉以尚書劉思  
考爲徐州刺史戊戌貶尋陽王子房爵爲松滋縣侯乙  
巳以奉朝請鄭黑爲司州刺史辛亥鎮北將軍南徐州



刺史桂陽王休範領南兗州刺史壬子斷新錢專用古  
錢癸丑原赦揚南徐二州囚繫凡逋亡一無所問夏四  
月壬午以散騎侍郎明僧暲爲青州刺史五月壬辰以  
輔國將軍沈攸之爲雍州刺史丁酉曲赦豫州丁未新  
除尚書僕射王景文爲中軍將軍以青冀二州刺史張  
永爲鎮軍將軍庚戌以寧朔將軍劉乘民爲冀州刺史  
甲寅葬崇憲皇太后於攸寧陵冠軍將軍益州刺史蕭  
惠開進號平西將軍六月辛酉鎮軍將軍張永領徐州  
刺史京師雨水丁卯遣殿中將軍檢行賜卹以左軍將  
軍垣恭祖爲梁南秦二州刺史秋七月己丑鎮北將軍

南徐兗二州刺史桂陽王休範進號征北大將軍辛卯  
鎮軍將軍徐州刺史張永改爲南兗州刺史丁酉以仇  
池太守楊僧副爲北秦州刺史武都王壬寅以男子時  
朗之爲北豫州刺史乙巳龍驤將軍劉道符平山陽辛  
亥人以義軍主鄭叔舉爲北豫州刺史鎮軍將軍南兗  
州刺史張永復領徐州刺史甲寅復以冀州刺史崔道  
固爲徐州刺史八月己卯司徒建安王休仁率衆軍大  
破賊斬僞尚書僕射袁顥進討江郢荆雍湘五州平定  
之晉安王子勛安陸王子綏臨海王子頊邵陵王子元  
並賜死同黨皆伏誅諸將軍帥封賞各有差甲申以護



軍將軍永嘉王子仁爲平南將軍湘州刺史九月乙酉  
曲赦江郢荆雍湘五州守宰不得離職壬辰驃騎大將  
軍豫州刺史山陽王休祐改爲荊州刺史分豫州立南  
豫州癸巳六軍解嚴大赦天下賜民爵一級甲午以中  
軍將軍王景文爲安南將軍江州刺史戊戌以車騎將  
軍江州刺史王玄謨爲左光祿大夫開府儀同三司護  
軍將軍庚子以建安王休仁世子伯融爲豫州刺史辛  
丑衛將軍巴陵王休若卽本號爲雍州刺史雍州刺史  
沈攸之爲郢州刺史庚戌以太子左衛率建平王景素  
爲南兗州刺史十月乙卯永嘉王子仁始安王子真淮

南王子孟南平王子產廬陵王子輿松滋侯子房並賜  
死丁卯以郢州刺史沈攸之爲中領軍與張永俱北討  
庚午以吳郡太守顧顛之爲湘州刺史戊寅立皇子昱  
爲皇太子曲赦揚徐二州以輔國將軍劉劬爲廣州刺  
史左軍將軍張世爲豫州刺史十一月甲申以安成太  
守劉襲爲郢州刺史壬辰詔曰治崇簡易化疾繁侈遠  
關隆替明著軌跡者也朕拯斯墜運屬此屯極仍之以  
凋耗因之以師旅而識昧前王務艱昔代俾夫舊賦旣  
繁爲費彌廣監寐萬務每思弘革方欲緩繇優調愛民  
爲先有司詳加寬惠更立科品其方物職貢各順土宜



出獻納貢敬依時令凡諸蠹俗妨民之事趣末違本之  
業雕華靡麗奇器異設並嚴加裁斷務歸要實左右尚  
方御府諸署供御制造咸存儉約庶淳風至教微遵太  
古阜財興讓少敦季俗又詔曰矢機詢政立教之攸本  
舉賢聘逸弘化之所基故負鼎進策殷代以康釋釣作  
輔周祚斯又朕甫承大業訓道未敷雖側席忠規竚夢  
巖築而良圖莫薦奇士弗聞永鑒通古無忘宵寐今藩  
隅克晏敷化維始屢懷存治寔望箴闕王公卿尹羣僚  
庶官其有嘉謀直獻匡俗濟時咸切事陳奏無或依隱  
若乃林澤貞栖丘園耿潔博洽古今敦崇孝讓四方在

任可明書搜揚具卽以聞隨就褒立以建平王景素子  
延年爲新安王以新除左光祿大夫開府儀同三司王  
玄謨爲車騎將軍南豫州刺史丙申制使東土經荒流  
散並各還本蠲衆調二年十二月己未以尚書金部郎  
劉善明爲冀州刺史乙丑詔曰近衆藩稱亂多染豐科  
或誠係本朝事緣逼迫混同證錮良以悵然夫天道尚  
仁德刑並用雷霆時至雲雨必解朕眷言靜念思弘風  
澤凡應禁削皆從原蕩其文武堪能隨才銓用辛未以  
新除廣州刺史劉劬爲益州刺史前巴西梓潼二郡太  
守費混爲廣州刺史劉劬克壽陽豫州平辛巳以輔國



將軍劉靈道爲梁南秦二州刺史薛安都要引索虜張  
永沈攸之大敗於是遂失淮北四州及豫州淮西地  
三年春正月庚子以農役將興太官停宰牛癸卯曲赦  
豫南豫二州衛將軍巴陵王休若降號鎮西將軍閏月  
庚午京師大雨雪遣使巡行賑賜各有差戊寅以游擊  
將軍垣閔爲益州刺史二月甲申以御史中丞羊南爲  
廣州刺史是日車駕爲戰亡將士舉哀己丑以鎮西司  
馬劉亮爲梁南秦二州刺史索虜寇汝陰太守張景遠  
擊破之丙申曲赦青冀二州三月丙子以尚書左僕射  
蔡興宗爲安西將軍郢州刺史戊寅以冠軍將軍主玄

載爲徐州刺史寧朔將軍崔平爲兗州刺史夏四月癸  
巳以前司州刺史鄭黑爲司州刺史乙未冠軍將軍北  
秦州刺史楊僧嗣進號征西將軍庚子立桂陽王休範  
第二子德副爲廬陵王立侍中劉韞第二子銑爲南豐  
王丙午安西將軍蔡興宗降號平西將軍五月丙辰宣  
太后崇寧陵禁內墳屋瘞遷徙者給葬直蠲復家丁戊  
午以車騎將軍南豫州刺史王玄謨爲左光祿大夫開  
府儀同三司辛酉罷南豫州并豫州壬戌以太子詹事  
袁粲爲尚書僕射六月乙酉以侍中劉韞爲湘州刺史  
秋七月壬子以左光祿大夫開府儀同三司王玄謨爲



特進左光祿大夫護軍將軍薛安都子伯令略據雍州  
四郡刺史巴陵王休若討斬之八月丁酉詔曰古者衡  
虞置制蠅蚋不收川澤產育登器進御所以繁阜民財  
養遂生德頃商販逐末競早爭新折未實之菓收豪家  
之利籠非膳之翼爲戲童之資豈所以還風尚本捐華  
務實宜修道布仁以革斯蠹自今鱗介羽毛肴核眾品  
非時月可採器味所須可一皆禁斷嚴爲科制壬寅以  
中領軍沈攸之行南兗州刺史率衆北討癸卯詔曰法  
網之用期世而行寬惠之道因時而布況朕尚德戡亂  
依仁馭俗宜每就弘簡以隆至治而頻罹兵革繇賦未

休軍民巧僞興事甚多蹈刑入憲諒非一科至乃假名  
戎伍竊爵私庭因戰散亡託懼逃役且往諸淪逼雖經  
累宥逋竄之黨猶爲寔繁宵言永懷良兼矜疚思所以  
重播至澤覃被區宇可大赦天下加新除左光祿大夫  
王玄謨車騎將軍丙午遣吏部尚書褚淵慰勞緣淮將  
帥隨宜量賜戊申以新除右衛將軍劉劭爲豫州刺史  
九月癸丑鎮西將軍雍州刺史巴陵王休若進號衛將  
軍平西將軍郢州刺史蔡興宗進號安西將軍乙卯以  
越騎校尉周寧民爲兗州刺史戊午以皇后六宮以下  
雜衣千領金釵千枚班賜北征將士庚申前將軍兼冀



州刺史崔道固進號平北將軍甲子曲赦徐兗青冀四  
州冬十月壬午改封新安王延年爲始平王戊子芮芮  
國遣使獻方物辛丑復郡縣公田鎮西大將軍西秦河  
二州刺史吐谷渾拾寅進號征西大將軍十一月立建  
安王休仁第二子伯猷爲江夏王改封義陽王昶爲晉  
熙王乙卯分徐州置東徐州以轄國將軍張謹爲刺史  
高麗國百濟國遣使獻方物十二月庚辰以寧朔將軍  
劉休賓爲兗州刺史

四年春正月己未車駕親祠南郊大赦天下庚午衛將  
軍巴陵王休若降號左將軍乙亥零陵王司馬勗薨二

月辛丑以前龍驤將軍常珍奇爲平北將軍司州刺史  
珍奇子超越爲北冀州刺史乙巳右光祿大夫車騎將  
軍護軍將軍王玄謨薨三月己未以游擊將軍劉懷珍  
爲東徐州刺史戊辰以軍司馬劉靈遺爲梁南秦二州  
刺史譙南太守孫奉伯爲交州刺史交州人李長仁據  
州叛妖賊攻廣州殺刺史羊南龍驤將軍陳伯紹討平  
之夏四月己卯復減郡縣田租之半東海王禕改封廬  
江王山陽王休祐改封晉平王改晉安郡爲晉平郡辛  
丑芮芮國及河南王並遣使獻方物甲辰以豫章太守  
張辯爲廣州刺史五月乙未曲赦廣州癸亥以行雒州



刺史巴陵王休若行湘州刺史會稽太守張永爲雒州  
刺史湘州刺史劉韞爲南兖州刺史秋七月乙巳朔以  
吳郡太守王琨爲中領軍丙辰始平王延年薨己未以  
侍中劉襲爲中護軍庚申以驍騎將軍齊王爲南兖州  
刺史八月戊子以南康相劉勃爲交州刺史辛卯分青  
州置東青州以輔國將軍沈文靖爲東青州刺史丁酉  
安南將軍江州刺史王景文進號鎮南將軍九月丙辰  
以驃騎長史張悅爲雒州刺史戊辰詔曰夫愆有小大  
憲隨寬猛故五刑殊用三典異施而降辟次網便暨鉗  
撻求之法科差品滋遠朕務存欽卹每有矜貸尋矧制

科罪輕重同之大辟卽事原情未爲詳衷自今凡竊執  
官仗拒戰邏司或攻剽亭寺及害吏民者凡此諸條悉  
依舊制五人以下相逼奪者可特賜黥刑投畀四遠仍  
用代殺方古爲優全命長戶施同造物庶簡惠之化有  
孚羣萌好生之德無漏幽品庚午曲赦揚南徐兗豫四  
州冬十月癸酉朔日有蝕之發諸州兵北討南康建安  
安成宣城四郡昔不同南逆並不在徵發之例甲戌割  
揚州之義興郡屬南徐州

五年春正月癸亥車駕躬耕籍田大赦天下賜方田爵  
一級二月丙申分豫州揚州立南豫州以太尉廬江王



禕爲車騎將軍開府儀同三司南豫州刺史三月乙卯  
於南豫州立南義陽郡丙寅車駕幸中堂聽訟己巳河  
南王遣使獻方物夏四月辛未割離州隨郡屬郢州乙  
酉割豫州義陽郡屬郢州西陽郡屬豫州戊子以  
寧朔將軍崔公烈爲兗州刺史戊戌新除給事黃門侍  
郎杜幼文爲梁南秦二州刺史六月辛未晉平王休祐  
子宣曜爲南平王壬申以安西將軍郢州刺史蔡興宗  
爲鎮東將軍癸酉以左衛將軍沈攸之爲郢州刺史以  
軍興已來百官斷俸並給生食丁丑車騎將軍南豫州  
刺史廬江王禕免官爵戊寅以左將軍行湘州刺史巴

陵王休若爲征南將軍湘州刺史壬午罷南豫州丙戌  
以新除給事黃門侍郎劉亮爲益州刺史秋七月己酉  
以輔國將軍王亮爲徐州刺史東莞太守陳伯紹爲交  
州刺史甲寅以山陽太守李靈謙爲兗州刺史壬戌改  
輔國將軍爲輔師將軍八月己丑以右將軍行豫州刺  
史劉劬爲平西將軍豫州刺史壬辰以海陵太守劉崇  
智爲兗州刺史九月甲寅立長沙王纂子延之爲始平  
王戊午中領軍王琨遷職己未詔曰夫箕穎之操振古  
所貴沖素之風哲王攸重朕屬橫流之會接難晦之辰  
龕暴剪亂日不暇給今雖闕隴猶靄區縣澄氛偃武修



文於是乎在思崇廉耻用靜馳薄固已物色載懷寢興  
竚歎其有貞栖隱約自事衡樊鑿坏遺榮負釣辭聘志  
恬江海行高塵俗者在所精加搜括時以名聞將賁園  
矜德茂昭厥禮羣司各舉所知以時授爵乙丑以新除  
平西將軍豫州刺史劉劬爲中領軍冬十月丁卯朔日  
有蝕之十一月丁未索虜遣使獻方物閏月戊子驃騎  
大將軍荊州刺史晉平王休祐以本號爲南徐州刺史  
征南將軍湘州刺史巴陵王休若爲征西將軍荊州刺  
史輔師將軍孟陽爲兗州刺史義陽太守呂安國爲司  
州刺史十二月戊戌司徒建安王休仁解揚州刺史已

未以征北大將軍南徐州刺史桂陽王休範爲中書監  
中將軍揚州刺史吳興太守建平王景素爲湘州刺史  
輔師將軍建安王世子融爲廣州刺史庚申分荆益州  
五郡置三巴校尉

六年春正月乙亥初制間二年一祭南郊間一年一祭  
明堂二月壬寅司徒建安王休仁爲太尉領司徒癸丑  
皇太子納妃甲寅大赦天下巧注從軍不在赦例班賜  
各有差三月乙亥中護軍劉襲卒丁丑以太子詹事張  
永爲護軍將軍夏四月癸亥立第六皇子燮爲晉熙王  
五月丁丑以前軍將軍陳胤宗爲徐州刺史丁亥以冠



軍將軍吐谷渾拾虔爲平西將軍戊子奉朝請孔王爲  
寧州刺史六月己亥以第五皇子智井繼東平沖王休  
倩庚子以侍中劉韞爲撫軍將軍雍州刺史前將軍郢  
州刺史沈攸之進號鎮軍將軍揚州刺史桂陽王休範  
爲征南大將軍江州刺史癸卯以鎮南將軍江州刺史  
王景文爲尚書左僕射揚州刺史尚書僕射袁粲爲尚  
書右僕射己未改臨賀郡爲臨慶郡追改東平王休倩  
爲臨慶沖王七月丙戌第五皇子智井薨九月乙丑中  
領軍劉劭加平北將軍戊寅立總明觀徵學士以充之  
置東觀祭酒癸未以第八皇子智渙繼臨慶沖王休倩

冬十月辛卯立第九皇子贊爲武陵王乙巳以前右軍  
馬詵爲北雍州刺史己酉車駕幸東堂聽訟十一月己  
巳高麗國遣使獻方物十二月癸巳以邊難未息制父  
母陷異域悉使婚宦戊戌以始興郡爲宋安郡丙辰護  
軍將軍張永遷職

七年春正月甲戌置散騎奏舉郎二月癸巳征南大將  
軍荊州刺史巴陵王休若進號征西大將軍開府儀同  
三司戊戌置百梁隴蘇水寧安昌富昌南流郡又分廣  
交州三郡合九郡立越州己亥以前將軍劉康爲平東  
將軍妖寇宋逸攻合肥殺汝陰太守王穆之郾縣討平



之甲寅驃騎大將軍開府儀同三司南徐州刺史晉平  
王休祐薨戊午以征西大將軍荊州刺史巴陵王休若  
爲征北大將軍南徐州刺史湘州刺史建平王景素爲  
荊州刺史三月辛酉索虜遣使獻方物壬戌芮芮國遣  
使奉獻夏四月辛丑減天下死罪一等凡勅繫悉遣之  
甲辰於南兗州置新平郡癸丑金紫光祿大夫張永領  
護軍五月戊午司徒建安王休仁有罪自殺辛酉以寧  
朔長史孫超之爲廣州刺史尚書左僕射揚州刺史王  
景文以刺史領中書監庚午以尚書右僕射袁粲爲尚  
書令新除吏部尚書褚淵爲尚書左僕射辛未監吳郡

王僧虔行湘州刺史丙戌追免晉平王休祐爲庶人六  
月丁酉以征南大將軍江州刺史桂陽王休範爲驃騎  
大將軍南徐州刺史征北大將軍巴陵王休若爲車騎  
大將軍江州刺史甲辰芮芮國遣使獻方物秋七月丁  
巳罷散騎奏舉郎乙丑新除車騎大將軍江州刺史巴  
陵王休若薨桂陽王休範以新除驃騎大將軍還爲江  
州庚午以第三皇子準爲撫軍將軍辛未以太子詹事  
劉秉爲南徐州刺史戊寅以寧朔將軍沈懷明爲南兗  
州刺史乙酉於冀州置西海郡八月戊子第八皇子躋  
繼江夏文獻王義恭庚寅以疾愈大赦天下冀州刺史



劉崇智加青州刺史戊戌立第三皇子準爲安成王九月辛未以越騎校尉周寧民爲徐州刺史冬十月戊午百濟國遣使獻方物十二月丁酉分豫州南兗州立南豫州以歷陽太守王玄載爲南豫州刺史

泰豫元年春正月甲寅朔上有疾不朝會以疾患未痊故改元賜孤老貧疾粟帛各有差戊午皇太子會萬國於東宮并受貢計二月辛丑以給事黃門侍郎王瞻爲司州刺史三月癸丑朔林邑國遣使獻方物己未中書監揚州刺史王景文卒夏四月辛卯以撫軍司馬蔡那爲益州刺史癸巳以右衛將軍張興爲雍州刺史己亥

上大漸驃騎大將軍江州刺史桂陽王休範進位司空尚書右僕射褚淵爲護軍將軍中領軍劉劭加尚書右僕射鎮東將軍蔡興宗爲征西將軍開府儀同三司荊州刺史鎮軍將軍郢州刺史沈攸之進號安西將軍詔曰朕自臨御億兆仍屬戎寇雖每存弘化而惠弗覃遠軍國凋弊刑訟未息今大漸維危載深矜歎可緩徭優調去繁就約因改之宜詳有簡衷務以愛民爲先以宣朕遺意袁粲褚淵劉劭蔡興宗沈攸之同被顧命是日上崩于景福殿時年三十四五月戊寅葬臨沂縣莫府山高寧陵帝少而和令風姿端雅早失所生養於太后



宮內大明世諸弟多被猜忌唯上見親常侍路太后醫藥好讀書愛文義在藩時撰江左以來文章志又續衛瓘所注論語二卷行於世及卽大位四方反叛以寬仁待物諸軍師有父兄子弟問逆者並授以禁兵委任不易故衆爲之用莫不盡力平定天下逆黨多被全其有才能者並見授用有如舊臣才學之士多蒙引進參侍文籍應對左右於華林園芳堂講周易常白臨聽末年好鬼神多忌諱言語文書有禍敗凶喪及疑似之言應回避者數百千品有犯必加臯戮改駟爲邊瓜亦以駟字似禍字故也以南苑借張永云且給二百年期訖更

啓其事類皆如此宣陽門民間謂之白門上以白門之名不祥甚諱之尚書右丞江謐嘗誤犯上變色曰白汝家門謐稽顙謝久之方釋太后停屍漆牀先出東宮上嘗幸宮見之怒甚免中庶子官職局以之坐者數十人內外常慮犯觸人不自保宮內禁忌尤甚移牀治壁必先祭土神及文士爲文詞祝策如大祭饗泰始泰豫之際更忍虐好殺左右失旨忤意往往有斫劓斷截者時經略淮泗軍旅不息荒弊積久府藏空竭內外百官並日料祿奉而上奢費過度務爲彫侈每所造制必爲正御三十副御次副又各三十須一物輒造九十枚天下



騷然民不堪命其餘事迹別見衆篇親近讒慝剪落皇  
枝宋氏之業自此衰矣

史臣曰聖人立法垂制所以必稱先王蓋由遺訓餘風  
足以貽之來世也太祖負宸南面實有君人之懿焉經  
國之義雖弘而隆家之道不足彭城王照不窺古本無  
卓爾之姿徒見昆弟之義未識君臣之禮冀以此家情  
行之國道主猜而猶犯恩薄而未悟致以呵訓之微行  
遂成滅親之大禍開端樹隙垂之後人雖天倫之重義  
殊凡歲而中人以下情由恩變至於易衣而出分苦而  
食與夫別宮異門形踈事隔者宜有降矣太宗因易隙  
之情據已行之典剪落洪柱以願不待慮旣而本根無庇  
幼主孤立神器以勢弱傾移靈命隨樂推回改斯蓋履  
霜有漸堅冰自至所從來遠也



宋書卷八終

宋書卷九

本紀第九

梁沈約撰

皇明朝列大夫國子監祭酒臣方從哲

承德郎右春坊右中允管國子監書事臣黃汝良等奉

勅重校刊

後廢帝

廢帝諱昱字德融小字慧震明帝長子也大明七年正月辛丑生於衛尉府太宗諸子在孕皆以周易筮之卽以所得之卦爲小字故帝字慧震其餘皇子亦如之泰始二年立爲皇太子三年始制太子改名昱安車乘象



輅六年出東宮又制太子元正朝賀服衮冕九章衣泰  
豫元年四月己亥太宗崩庚子太子卽皇帝位大赦天  
下尚書令袁粲護軍將軍褚淵共輔朝政乙巳以護軍  
將軍張永爲右光祿大夫撫軍將軍安成王爲揚州刺  
史巴西特進右光祿大夫劉遵考改爲左光祿大夫五  
月丁巳以吳興太守張岱爲益州刺史戊辰緣江戍兵  
老疾者悉聽還班劔依舊入殿六月壬辰詔曰夫興王  
經制定先民隱方求廣教刑於四維朕以乳眇夙膺寶  
歷永言民政未接聽覽眷言乃顧無忘鑒寐可遣大使  
分行四方觀採風謚問其疾苦有拂民法不便俗者悉

各條奏若守宰威恩可紀廉勤允著依事騰聞如獄訟  
誣枉職事紕繆惰公存私害民利己者無或隱昧廣納  
芻輿之議博求獻藝之規巡省之道務令精洽深簡行  
識俾若朕親覽焉又詔曰夫寢夢期賢徃誥垂美物色  
求良前書稱盛朕以冲昧嗣膺寶業思仰述聖猷勉弘  
政道興言多士常想得人可普下牧守廣加搜採其有  
孝友閭族義讓光閭或匿名屠釣隱身耕牧足以整厲  
澆風扶益淳化者凡厥一善咸無遺逸虛輪佇帛俟聞  
嘉薦京師雨水詔賑卹二縣貧民乙巳尊皇后曰皇太  
后立皇后江氏秋七月戊辰崇拜帝所生陳貴妃爲皇



太妃閏月丁亥罷宋安郡還屬廣興己丑割南豫州南  
汝陰郡屬西豫州西豫州廬江郡屬豫州甲辰以新除  
征西將軍開府儀同三司荊州刺史蔡興宗爲中書監  
光祿大夫安西將軍郢州刺史沈攸之爲鎮西將軍荆  
州刺史南徐州刺史劉秉爲平西將軍郢州刺史新除  
太常建平王景素爲鎮軍將軍南徐州刺史八月戊午  
新除中書監左光祿大夫開府儀同三司蔡興宗薨冬  
十月辛卯撫軍將軍劉韞有罪免官辛未護軍將軍褚  
淵母憂去職十一月己亥新除平西將軍郢州刺史劉  
秉爲尚書左僕射辛丑護軍將軍褚淵還攝本任芮芮  
國高麗國遣使獻方物十二月索虜寇義陽丁巳司州  
刺史王瞻擊破之

元徽元年春正月戊寅朔改元大赦天下壬寅詔曰夫  
緩法昭恩裁風茂典蠲憲貸責訓俗彝義朕臨馭宸樞  
寅制氓寓式存寬簡思孚矜惠今開元肆宥萬品惟新  
凡茲流斥宜均弘洗自元年以前貽罪徙放者悉聽還  
本土二月乙亥以晉熙王燮爲郢州刺史三月丙申以  
撫軍長史何恢爲廣州刺史婆利國遣使獻方物戊戌  
以前淮南太守劉靈遺爲南豫州刺史夏五月辛卯以  
輔師將軍李安民爲司州刺史丙申河南王遣使獻方



物六月壬子以越州刺史陳伯紹爲交州刺史乙卯特  
進左光祿大夫劉遵考卒壽陽大水己未遣殿中將軍  
賑卹慰勞丙寅以左軍將軍孟次陽爲兗州刺史秋七  
月丁丑散騎常侍顧長康長水校尉何翌之表上所撰  
諫林上自虞舜下及晉武凡十二卷八月辛亥詔曰分  
方正俗著自虞冊川谷異制煥乎姬典故并遂有辨閭  
伍無雜用能七教克宣八政斯序雖綿代殊軌公革異  
儀或民懷遷俗或國尚興徙漢陽列燕代之豪關西熾  
齊楚之族竝通籍新邑卽居成舊洎金行委御禮樂南  
移中州黎庶襁負揚越聖武造運道一閔區貽長世之

規申土斷之制而夷險相因盈晦遞襲歲饑凋流戎役  
惰散違鄉寓境漸至繁積宜式遵鴻軌以爲永憲庶阜  
俗昌民反風定保夷胥山之險澄瀚海之波括河圖於  
九服振玉軻於五都矣祕書丞王儉表上所撰七志三  
十卷京師旱甲寅詔曰比亢序騫度留熏燿曷有傷秋  
稼方貽民瘼朕以眇疚未弘政道囹圄尚繁枉滯猶積  
夕厲晨矜每惻于懷尚書令可與執法以下就訊衆獄  
使寃訟洗遂困弊昭蘇頒下州郡咸令無壅癸亥鎮軍  
將軍南徐州刺史建平王景素進號鎮北將軍庚午陳  
留王曹鈇薨九月壬午詔曰國賦氓稅蓋有恒品往屬



戎難務先軍實徵課之宜或乖昔准湘江二州糧運偏積調役既繁庶徒彌擾因循權政容有未革民單力弊歲月愈甚永言矜歎情兼宵寐可遣使到所明加詳察其輸違舊令役非公限者竝卽蠲改具條以聞丁亥立衡陽王嶷子伯玉爲南平王冬十月壬子以撫軍司馬三玄載爲梁南秦二州刺史癸酉割南兗州之鍾離豫州之馬頭又分秦郡梁郡歷陽置新昌郡立徐州十一月丙子以散騎常侍垣閔爲徐州刺史丁丑尚書令袁粲母喪去職十二月癸卯朔日有蝕之乙巳司空江州刺史桂陽王休範進位太尉尚書令袁粲還攝本任加號衛將軍癸亥立前建安王世子伯融爲始安縣王丙寅河南王遣使獻方物

二年春正月庚子以右光祿大夫張永爲征北將軍南兗州刺史二月己巳加護軍將軍褚淵中軍將軍三月癸酉以左衛將軍王寬爲南豫州刺史夏四月癸亥詔曰頃列爵叙勲銓榮酬義條流積廣又各淹闕歲往事留理至適壅在所參差多違甄飭賞未均洽每疚厥心可悉依舊准竝下注職五月壬子太尉江州刺史桂陽王休範舉兵反庚寅內外戒嚴加中領軍劉劭鎮軍將軍加右衛將軍齊王平南將軍前鋒南討出屯新亭征



北將軍張永屯白下前南兗州刺史沈懷明戍石頭衛  
將軍袁粲中軍將軍褚淵入衛殿省壬辰賊奄至攻新  
亭壘齊王拒擊大破之越騎校尉張敬兒斬休範賊黨  
杜黑蠡丁文豪分軍向朱雀航劉劭拒賊敗績力戰死  
之右軍將軍王道隆奔走遇害張永潰於白下沉懷明  
自石頭奔散戊午撫軍典籤茅恬開東府納賊賊入屯  
中堂羽林監陳顯達擊大破之丙申張敬兒等破賊於  
宜陽門莊嚴寺小市進平東府城梟擒羣賊賞賜封爵  
各有差丁酉詔京邑二縣埋藏所殺賊并戰亡者復同  
京城是日解嚴大赦天下文武賜位一等戊戌原除江

州逋債其有課非常調役爲民蠹者悉皆蠲停詔曰頃  
國賦多騫公儲罕給近治戎雖淺而軍費已多廩藏虛  
罄難用馭遠宜矯革滛長務在節儉其供奉服御悉就  
減撤雕文靡麗廢而勿修凡諸游費一皆禁斷外可詳  
爲科格荊州刺史沈攸之南徐州刺史建平王景素郢  
州刺史晉熙王燮湘州刺史王僧虔雍州刺史張興世  
並舉義兵赴京師己亥以第七皇弟友爲江州刺史芮  
芮國遣使獻方物六月庚子以平南將軍齊王爲中領  
軍鎮軍將軍南兗州刺史癸卯晉熙王燮遣軍尅尋陽  
江州平戊申以淮南太守任農夫爲豫州刺史右將軍



南豫州刺史王寬進號平西將軍壬戌改輔師將軍還  
爲輔國秋七月庚辰立第七皇弟友爲邵陵王辛巳以  
撫軍司馬孟次陽爲兗州刺史乙酉鎮西將軍荊州刺  
史沈攸之進號征西大將軍鎮北將軍徐州刺史建平  
王景素進號征北將軍並開府儀同三司征虜將軍鄧  
州刺史晉熙王燮進號安西將軍前將軍湘州刺史王  
僧虔進號平南將軍八月辛酉以征虜行參軍劉延祖  
爲寧州刺史九月壬辰以游擊將軍呂安國爲兗州刺  
史丁酉以尚書令新除衛將軍袁粲爲中書監卽本號  
開府儀同三司領司徒加護軍將軍褚淵尚書令撫軍

將軍揚州刺史安成王進號車騎將軍冬十月庚申以  
新除侍中王湛爲湘州刺史甲子以游擊將軍陳顯達  
爲廣州刺史十一月丙戌御加元服大赦天下賜民男  
子爵一級爲父後及三老孝悌力田者爵二級鰥寡孤  
獨篤癯不能自存者穀五斛年八十以上加帛一匹大  
酺五日賜王公以下各有差十二月癸亥立第八皇弟  
躋爲江夏王第九皇弟贊爲武陵王

三年春正月辛巳車駕親祠南郊明堂三月丙寅河南  
王遣使獻方物巳巳以車騎將軍張敬兒爲雍州刺史  
其日京師大水遣尚書郎官長檢行賑賜閏月戊戌詔



曰頃民俗滋弊國度未殷歲時屢騫編戶不給且邊虞尚警徭費彌繁永言夕惕寢興增疚思弘豐耗之制以惇約素之風庶侍蓄拯民以康治道大官珍膳御府麗服諸所供擬一皆減撤可詳爲其格務從簡衷夏四月遣尚書郎到諸州檢括民戶窮老尢貧者蠲除課調丁壯猶有生業隨宜寬申貲財足以克限者督令洗畢丙戌車駕幸中堂聽訟六月癸未北國使至兼司徒袁粲尚書令褚淵竝固讓秋七月庚戌以粲爲尚書令壬戌以給事黃門侍郎劉懷珍爲豫州刺史八月庚子加護軍將軍褚淵中書監九月丙辰征西大將軍河南王吐

谷渾拾賔進號車騎大將軍冬十月丙戌高麗國遣使獻方物十二月乙丑以冠軍將軍姚道和爲司州刺史四年春正月己亥車駕躬耕籍田大赦天下賜力田爵一級貸貧民糧種壬子以梁南秦二州刺史王玄載爲益州刺史二月壬戌以步兵校尉范栢年爲梁南秦二州刺史丁卯加金紫光祿大夫王琨特進夏五月以寧朔將軍武都王楊文度爲北秦州刺史乙未尚書右丞虞玩之表陳時事曰天府虛散垂三十年江荆諸州稅調本少自頃以來軍募多乏其穀帛所入折供文武豫兗司徐開口待哺西北戎將裸身求衣委輸京都蓋爲



寡薄天府所資唯有淮海民荒財單不及曩日而國度引費四倍元嘉二衛臺坊人力五不餘一都水材官朽散十不兩存備豫都庫材竹俱盡東西二均塹瓦雙匱敕令給賜悉仰交市尚書省舍日就傾頽第宅府署類多穿毀視不違救知不暇及尋所入定調用恒不周既無儲畜理至空盡積弊累耗鍾於今日昔歲奉敕課以揚徐衆逋凡入米穀六十萬斛錢五千餘萬布絹五萬四雜物在外賴此相贍故得推移卽今所懸轉多興用漸廣深懼供奉頓闕軍器輟功將士飢怨百官騫祿署府謝雕麗之器土木停緹紫之容國戚無以贍勲求無

以給如愚管所慮不月則歲矣經國遠謀臣所不敢言朝夕祇勤心存於匪懈起伏震遽事屬冒聞伏願陛下留須臾之鑒垂永代之計發不世之詔施必行之典則我祇齊權高卑同泰帝優詔答之庚戌以驍騎將軍曹欣之爲徐州刺史六月乙亥加鎮軍將軍齊王尚書左僕射秋七月戊子征北將軍南徐州刺史建平王景素據京城反己丑內外纂嚴遣驍騎將軍任農夫領軍將軍黃回北討鎮軍將軍齊王摠統衆軍曲赦南徐州始安王伯融都鄉侯伯猷賜死辛卯豫州刺史殿佛榮統前鋒馬步衆軍甲午軍主左軍將軍張保戰敗見殺黃



同等至京城與景素諸軍戰連破之乙未剋京城斬景素同逆皆伏誅其日解嚴丙申大赦天下封賞各有差原京邑二縣元年以前逋調辛丑以武陵王贊爲南徐州刺史八月丁卯立第十皇弟勰爲南陽王第十一皇弟嵩爲新興王第十二皇弟禧爲始建王庚午以給事黃門侍郎阮佃夫爲南豫州刺史乙酉以行青冀二州刺史劉善明爲青冀二州刺史九月丁亥割郢州之隨郡屬司州戊子驍騎將軍高道慶有罪賜死己丑車騎將軍揚州刺史安成王進號驃騎大將軍開府儀同三司安西將軍郢州刺史晉熙王燮進號征西將軍冬十月辛酉以吏部尚書王僧虔爲尚書右僕射宕昌王梁彌機爲安西將軍河涼二州刺史丙寅中書監護軍將軍褚淵毋憂去職十一月庚戌詔攝本任

五年春二月壬申以建寧太守柳和爲寧州刺史四月甲戌豫州刺史阮佃夫步兵校尉申伯宗朱幼謀廢立佃夫幼下獄死伯宗伏誅五月己亥以左軍將軍沈景德爲交州刺史驃騎將軍全景文爲南豫州刺史丙午以屯騎校尉孫曇瓘爲越州刺史六月甲戌誅司徒左長史沈勃散騎常侍杜幼文游擊將軍孫超之長水校尉杜叔文大赦天下七月戊子夜帝殞於仁壽殿時年



十五巳丑皇太后令曰衛將軍領軍中書監八座昱以  
冢嫡嗣登皇統庶其體識日弘社稷有寄豈意窮凶極  
悖自幼而長善無細而不違惡有大而必蹈前後訓誘  
常加隱蔽險戾難移日月滋甚棄冠毀冕長襲戎衣犬  
馬是狎鷹隼是愛皂歷軒殿之中講縹宸扆之側至乃  
單騎遠郊獨宿深野手揮矛鉞躬行剗斫白刃爲弄器  
斬害爲恒務捨交戟之衛委天畢之儀趨步闐闐酣譟  
鑪肆宵遊忘返宴寢營舍奪人子女掠人財物方筴所  
不書振古所未聞沈勃儒士孫超功臣幼文兄弟竝豫  
勲効四人無罪一朝同戮飛鏃鼓劔孩稚無遺屠裂肝

腸以爲戲詐投骸江流以爲懽笑又淫費無度帑藏空  
竭橫賦關河專克別蓄黔首嗷嗷厝生無所吾與其所  
生每厲以義方遂謀醜毒將騁凶忿沈憂假日慮不終  
朝自昔辛癸爰及幽厲方之於此未譬萬分民怨旣深  
神怒已積七廟卽危四海禮氣廢昏立明前代合範况  
迺滅義反道天人所棄豐深牧野理絕桐宮故密令蕭  
領軍潛運明畧幽顯協規普天同泰驃騎大將軍安成  
王體自太宗天挺淹叡風神凝遠德映在田地隆親茂  
皇曆攸歸億兆係心含生屬望宜光奉祖宗臨享萬國  
便依舊典以時奉行未亡人追往傷懷永言感絕太后



又令曰昱窮凶極暴自取灰滅雖曰罪招能無傷悼棄  
同品庶顧所不忍可特追封蒼梧郡王葬丹陽秣陵縣  
郊壇西初昱在東宮年五六歲時始就書學而惰業好  
嬉戲主師不能禁好緣漆帳竿去地丈餘如此者半食  
又乃下年灑長喜怒乖節左右有失旨者輒手加撲打  
徒跣蹲踞以此爲常主師以白太宗上輒敕昱所生嚴  
加捶訓及嗣位內畏太后外憚諸大臣猶未得肆志自  
加元服變態轉興內外稍無以制三年秋冬間便好出  
遊行太妃每乘青篋車隨相檢攝昱漸自放恣太妃不  
復能禁單將左右棄部伍或十里二十里或入市里或

往營署日暮乃歸四年春夏此行彌數自京城剋定意  
志轉驕於是無日不出與左右人解僧智張五兒恒相  
馳逐夜出開承明門夕去晨及晨出暮歸從者竝執鋌  
矛行人男女及犬馬牛驢值無免者民間擾懼晝日不  
敢開門道上行人殆絕常著小袴褶未嘗服衣冠或有  
忤意輒加以虐刑有白梃數十枚各有名號鐵椎鑿鋸  
之徒不離左右嘗以鐵椎椎人陰破左右人見之有歛  
眉者昱大怒令此人袒胛正立以矛刺胛洞過於耀靈  
殿上養驢數十頭所自乘馬養於御牀側先是民間訛  
言謂太宗不男陳太妃本李道兒妾道路之言或云道



兒子也昱每出入去來常自稱劉統或自號李將軍與右衛翼輦營女子私通每從之遊持數千錢供酒肉之費阮佃夫腹心人張羊爲佃夫所委信佃夫敗叛走後捕得昱自於承明門以車轢殺之杜延載沈勃杜幼文孫超皆躬運矛鋌手自斃割執幼文兄叔文於玄武湖北昱馳馬執稍自往刺之制露車一乘其上施蓬乘以出入從者不過數十人羽儀追之恒不及又各慮禍亦不敢追尋唯整部伍別在一處瞻望而已凡諸鄙事過目則能鍛鍊金銀裁衣作帽莫不精絕未嘗吹篴執管便韻天性好殺以此爲懽一日無事輒慘慘不樂內外

百司人不自保殿省憂遑夕不及旦齊王順天人之心潛圖廢立與直閣將軍王敬則謀之七月七日昱乘露車從二百許人無復鹵簿羽儀往青園尼寺晚至新安寺就曇度道人飲酒醉夕扶還於仁壽殿東阿氈幄中臥時昱出入無怙省內諸閣夜皆不閉且群下畏相逢值無敢出者宿衛竝逃避內外無相禁攝王敬則先結昱左右楊玉夫楊萬年呂欣之湯成之陳奉伯張亞留羅僧智鍾千載嚴道福雷道賜戴昭祖許啓戚元寶盛道泰鍾千秋王天寶公上延孫俞成錢道寶馬敬之陳寶直吳瓌之劉印魯唐天寶俞孫等二十五人謀共取



昱其夕敬則出外王夫見昱醉熟無所知乃與萬年同入氈幄內以昱防身刀斬之奉伯提昱首依常行法稱敕開承明門出以首與敬則馳至領軍府以首呈齊王王乃戎服率左右數十人稱行還開承明門入昱他夕每開門門者震懾不敢視至是弗之疑齊王旣入曉乃奉太后令奉迎安成王

史臣曰喪國亡家之王雖適末同途發軔或異也前廢帝卑遊褻幸皆龍駕帝飾傳警清路蒼梧王則藏璽懷紱魚服忘反危冠短服匹馬孤征至於殞身覆祚其理若一姬夏之隆質文異尚亡國之道其亦然乎

宋書卷九終



宋書卷十

本紀第十

梁沈約撰

皇明朝列大夫國子監祭酒臣方從哲

承德獻右春坊右中允管國子監兼事臣黃汝良等奉

勅重校刊

順帝

順皇帝諱準字仲謀小字智觀明帝第三子也泰始五年七月癸丑生七年封安成王食邑三千戶仍拜撫軍將軍置佐史廢帝卽位為揚州刺史元徽二年進號車騎將軍都督揚南豫二州諸軍事給鼓吹一部刺史如



故四年又進號驃騎大將軍開府儀同三司班劔三十  
人都督刺史如故元徽五年七月戊子夜廢帝殞奉迎  
王入居朝堂壬辰卽皇帝位昇明元年改元大赦天下  
賜文武位二等甲午鎮軍將軍齊王出鎮東城輔政作  
相丙申詔曰露臺息構義光漢德雉表焚制事隆晉道  
故以檢奢軌化敦儉馭俗頃旬服未靜師旅連年委蓄  
屢空勞蔽莫偃而丹雘之飭糜耗難訾寶賂之費徵賦  
靡計今車服儀制寔宜約損使徽章有序勿得侈溢可  
罷省御府二署凡工麗彫鐫傷風毀治一皆禁斷庶永  
昭憲則弘茲始政征西大將軍荊州刺史沈攸之進號

車騎大將軍開府儀同三司尚書左僕射中領軍鎮軍  
將軍南兖州刺史齊王爲司空錄尚書事驃騎大將軍  
刺史如故中書令衛將軍開府儀同三司撫軍將軍劉  
秉爲尚書令加中軍將軍安西將軍郢州刺史晉熙王  
燮爲撫軍將軍揚州刺史南陽王翽爲郢州刺史辛丑  
尚書右僕射王僧虔爲尚書僕射右衛將軍劉韞爲中  
領軍金紫光祿大夫王琨爲右光祿大夫給司空齊王  
錢五百萬布五千匹癸卯車駕謁太廟丙午以安西參  
軍明慶符爲青冀二州刺史武陵王贊爲郢州刺史新  
除郢州刺史南陽王翽爲湘州刺史司空南兖州刺史



齊王改領南徐州刺史征虜將軍李安民爲南兖州刺  
史雒州大水八月壬子遣使賑卹蠲除稅調以驃騎長  
史劉澄之爲南豫州刺史山陽太守子天寶新吳縣子  
秦立有鼻下獄死戊午改平準署辛酉以宣城太守李  
靈謙爲兖州刺史癸亥司空袁粲鎮石頭丁卯原除元  
年以前逋調復郡縣祿田戊辰崇拜帝所生陳昭華爲  
皇太妃庚午司空長史謝朓衛軍長史江敫中書侍郎  
褚炫武陵王文學劉侯入直殿省參侍文義齊王固讓  
司空庚辰以爲驃騎大將軍開府儀同三司九月己丑  
詔曰昔聖王旣沒淳風已衰龜書永湮龍圖長秘故三

代之末德刑相擾世淪物競道陂人諛然猶正士比轂  
奇才接軫朕襲運金樞纂靈瑤極負展巡政日晏恩疲  
永言興替望古盈慮姬夏典載猶傳緗帙漢魏餘文布  
在方冊故元封興茂才之制地節勅獨行之品振維務  
本存乎得人今可宣下州郡搜揚幽仄標采鄉邑隨名  
薦上朕將親覽甄其茂異度野無遺彥永激遐芬己酉  
廬陵王暕薨冬十一月己酉倭國遣使獻方物丙午員  
外散騎侍郎胡羨生行越州刺史以交州刺史沈景德  
爲廣州刺史十二月丁巳以驍騎將軍王廣之爲徐州  
刺史車騎大將軍荊州刺史沈攸之舉兵反丁卯錄公



齊王入守朝堂侍中蕭巖鎮東府戊辰內外纂嚴已巳  
以郢州刺史武陵王贊爲安西將軍荊州刺史征虜將  
軍雒州刺史張敬兒進號鎮軍將軍右衛將軍黃回爲  
平西將軍郢州刺史督諸軍前鋒南討征虜將軍呂安  
國爲湘州刺史都官尚書王寬加平西將軍庚午新除  
左衛將軍齊王世子奉新除撫軍將軍揚州刺史晉熙  
王燮鎮尋陽之益城壬申以驍騎將軍周槃龍爲廣州  
刺史是日司徒袁粲據石頭反尚書令劉秉黃門侍郎  
劉述冠軍王蒞率衆赴之黃回及輔國將軍孫曇瓘屯  
騎校尉王宜興輔國將軍任侯伯左軍將軍彭文之密

相響應中領軍劉韞直閣將軍卜伯興在殿內同謀錄  
公齊王誅韞等於省內軍主蘇烈王天生薛道淵戴僧  
靜等陷石頭斬粲於城內秉述蒞踰城走追擒之並伏  
誅其餘無所問豫州刺史劉懷珍雒州刺史張敬兒廣  
州刺史陳顯達並舉義兵司州刺史姚道和梁州刺史  
范栢年湘州行事庾佩玉衆懷貳甲戌大赦天下乙  
亥以尚書僕射王僧虔爲尚書左僕射新除中書令王  
延之爲尚書右僕射吳郡太守劉遐據郡反輔國將軍  
張瓌討斬之閏月辛巳屯騎校尉王宜興有臯伏誅癸  
巳沈攸之攻圍郢城前軍長史柳世隆固守攸之弟登



之作亂於吳興吳興太守沈文秀討斬之己亥內外戒嚴假錄公齊王黃鉞辛丑寧朔將軍北秦州刺史武都王楊文慶進號征西將軍乙巳錄公齊王出頓新亭

二年春正月沈攸之遣將公孫方平據西陽辛酉建寧太守張謨擊破之丁卯沈攸之自郢城奔散己巳華容縣民斬送之左將軍豫州刺史劉懷珍進號平南將軍辛未鎮軍將軍雒州刺史張敬兒克江陵斬攸之子光琰荆州平同逆皆伏誅丙子解嚴以新除侍中柳世隆爲尚書右僕射是日錄公齊王旋鎮東府丁丑以江州刺史邵陵王友爲安南將軍豫州刺史左衛將軍齊王世

子爲江州刺史侍中蕭巖爲領軍鎮軍將軍雒州刺史張敬兒進號征西將軍平西將軍郢州刺史黃回進號鎮西將軍二月庚辰以尚書左僕射王僧虔爲尚書令尚書右僕射王延之爲尚書左僕射癸未錄公齊王加授太尉衛將軍褚淵爲中書監司空甲申曲赦荊州丙戌撫軍將軍揚州刺史晉熙王爽進號中軍將軍開府儀同三司戊子蠲雒州緣沔居民前被水災者租布三年辛卯郢州刺史新除鎮南將軍黃回爲鎮北將軍南兖州刺史南兖州刺史李安民爲郢州刺史癸巳以山陰令傅琰爲益州刺史丙申左軍將軍彭文之有臯下



獄死行湘州事任侯伯殺前湘州行事庾佩至傳首京  
邑三月庚戌以廣州刺史周槃龍爲司州刺史輔國將  
軍劉俊爲廣州刺史丙子給太尉齊王羽葆鼓吹夏四  
月己卯以游擊將軍垣崇祖爲兖州刺史辛卯新除鎮  
北將軍南兖州刺史黃回有臯賜死甲午輔國將軍淮  
南宣城二郡太守蕭映行南兖州刺史五月戊午倭國  
王武遣使獻方物以武爲安東大將軍輔國將軍行湘  
州事任侯伯有臯伏誅六月己丑以前新會太守趙超  
民爲交州刺史丁酉以輔國將軍楊文弘爲北秦州刺史  
史武都王八月辛卯太尉齊王表斷奇飾麗服凡十有

四條乙未以江州刺史齊王世子爲領軍將軍撫軍將  
軍丙申以領軍蕭嶷爲江州刺史九月乙巳朔日有蝕  
之丙午加大尉齊王黃鉞都督中外諸軍事太傅領揚  
州牧劔履上殿入朝不趨贊拜不名置左右長史司馬  
從事中郎掾屬各四人中軍將軍揚州刺史晉熙王燮  
爲司徒戊申行南兖州刺史蕭映爲南兖州刺史甲寅  
給太傅齊王三望車己未芮芮國遣使獻方物癸酉武  
陵內史張澹有臯下獄死冬十月丁丑寧朔將軍淮南  
宣城二郡太守蕭晃爲豫州刺史孫曇瓘先逃亡己卯  
擒獲伏誅壬寅立皇后謝氏減死臯一等五歲刑以下



悉原十二月壬子立故武昌太守劉琨息頌爲南豐縣王癸亥臨澧侯劉晃謀反晃及黨與皆伏誅甲子改封南陽王翹爲隨郡王改隨陽郡十二月丙戌皇后見于太廟戊子高麗國遣使獻方物

三年春正月甲辰以江州刺史蕭嶷爲鎮西將軍荊州刺史尚書左僕射王延之爲安南將軍江州刺史安西長史蕭順之爲郢州刺史乙卯太傅齊王表諸負官物質役者悉原除辛亥以驍騎將軍王玄邈爲梁南秦二州刺史領軍將軍撫軍將軍齊王世子加尚書僕射進號中軍大將軍開府儀同三司丙辰加太傅齊王前部

羽葆鼓吹丁巳詔太傅府依舊辟召以征西將軍雒州刺史張敬兒爲護軍將軍新除給事黃門侍郎蕭諱爲雒州刺史二月丙子安南將軍南豫州刺史邵陵王友薨三月癸卯朔日有蝕之甲辰崇太傅爲相國總百揆封十郡爲齊公備九錫之禮加璽綬遠游冠位在諸王上加相國綠綬綬其驃騎大將軍揚州牧南徐州刺史如故丙午以中軍大將軍諱爲南豫州刺史齊公世子副貳相國綠綬綬庚戌臨川王綽謀反綽及黨與皆伏誅丁巳以齊國初建給錢五百萬布五千匹絹千匹夏四月壬申進齊公爵爲齊王增封十郡甲戌安西將軍



武陵王贊薨丙戌命齊王冕十有二旒建天子旌旗出  
警入蹕乘金根車駕六馬備五時副車置旄頭雲罕樂  
舞八佾設鐘簋宮縣進世子爲太子王子王女王孫爵  
命之號壹如舊儀辛卯天祿永終禪位于齊壬辰帝遜  
位于東郊旣而遷居丹陽宮齊王踐阼封帝爲汝陰王  
待以不臣之禮行宋正朔上書不爲表答表不爲詔建  
元元年五月己未徂于丹陽宮時年十三諡曰順帝六  
月乙酉葬于遂寧陵

史臣曰聖王膺錄自非接亂承微則天曆不至也自三  
五以來受命之主莫不乘淪亡之極然後符樂推之運  
水德遷謝其來久矣豈止於區區汝陰揖禪而已哉



宋書卷十終

宋書卷十一

志第一

梁沈約撰

皇明朝列大夫國子監祭酒臣方從哲

承德郎右春坊右中允管國子監書黃汝長等奉

勅重校刊

律志序

左史記言右史記事則春秋是也言則尚書是也至於楚書鄭志晉乘楚杌之篇皆所以照述前史俾不於後司馬遷制一家之言始區別名題至乎禮儀刑政有所不盡乃於紀傳之外初立八書片文隻事鴻纖備



舉班氏因之靡違前式網羅一代條流遂廣律曆禮樂  
其名不變以天官爲天文改封禪爲郊祀易貨殖平準  
之稱革河渠溝洫之名綴孫卿之辭以述刑法采孟軻  
之書用序食貨劉向洪範始自春秋劉歆七略儒墨異  
部朱贛博采風言尤爲詳洽固並因仍以爲三誌而禮  
樂疏簡所漏多典章事數百不記一天文雖爲該舉  
而不言天形致便三天之說紛然莫辨是故蔡邕於朔  
方上書謂宜載述者也漢興接秦坑儒之後典墳殘缺  
耆生碩老常以亡逸爲慮劉歆七略固之藝文蓋爲此  
也河自龍門東注橫被中國每漂決所漸寄重災深堤  
築之功勞役天下且關洛高塹地少川源是故鎬鄴潦  
滴咸入禮典漳滏鄭白之饒溝渠占溉之利皆民命所  
祖國以爲天溝洫立志亦其宜也世殊事改於今可得  
而略竊以班氏律曆前事已詳自楊偉改創景初而魏  
書闕志及元嘉重造新法大志一誌回改自魏至宋宜  
入今書班固禮樂郊祀馬彪祭祀禮儀蔡邕朝會董巴  
輿服並各立志夫禮之所苞其用非一郊祭朝饗匪云  
別事旗章服物非禮而何今總而裁之同謂禮志刑法  
食貨前說已該隨流派別附之紀傳樂經殘缺其來已  
遠班氏所述政抄舉樂記馬彪後書又不備續至於八



音衆器並不見書雖略見世本所闕猶衆爰及雅鄭謳  
謠之節一皆屏落曾無槩見郊廟樂章每隨世改雅聲  
舊典咸有遺文又案今鼓吹鏡哥雖有章曲樂人傳習  
口相師祖所務者聲不先訓以義今樂府鏡歌校漢  
舊曲曲名時同文字永異尋文求義無一可了不知  
之鏡章何代曲也今志自郊廟以下凡諸樂章非淫  
之辭並皆詳載天文五行自馬彪以後無復記錄何書  
自黃初之始徐志肇義熙之元今以魏接漢式遵何氏  
然則自漢高帝五年之首冬暨宋順帝昇明二年之孟  
夏二辰六沴甲子無差聖帝哲王咸有瑞命之紀蓋所

以神明寶位幽贊禎符欲使逐鹿弭謀窺覬不作握河  
括地綠文赤字之書言之詳矣爰逮道至天而甘露下  
德洞地而醴泉出金芝玄秬之祥朱草白鳥之瑞斯固  
不可誣也若夫衰世德爽而嘉應不息斯固天道茫昧  
難以數推亦由明主居上而震蝕之災不弭百靈咸順  
而懸象之應獨違今立符瑞志以補前史之闕地理參  
差事難該辨魏晉以來遷徙百計一郡分爲四五一縣  
割成兩三或昨屬荆豫今隸司兗朝爲零桂之士夕爲  
廬九之民去來紛擾無暫止息版籍爲之渾淆職方所  
以不能記自我狄內侮有晉東遷中土遺氓播徙江外



幽并冀雖兗豫青徐之境幽淪寇逆自扶莫而裹足奉  
首免身於荆越者百郡干城流寓北室人行鴻鴈之歌  
士蓄懷本之念莫不各樹邦邑思復舊井旣而民單戶  
約不可獨建故魏邦而有韓邑齊縣而有趙民且省置  
交加日回月徙寄寓遷流迄無定託邦名邑號難或詳  
書大宋受命重啓邊隙淮北五州翦爲寇境其或奔亡  
播遷復立郡縣斯則元嘉泰始同名異實今以班固馬  
彪二志晉宋起居凡諸記註悉加推討隨條辨析使悉  
該詳百官置省備有前說尋源討流於事爲易元嘉中  
東海何承天受詔纂宋書其志十五篇以續馬彪漢志

其證引該博者卽而因之亦由班固馬遷共爲一家者  
也其有漏闕及何氏後事備加搜采隨就補綴焉淵流  
浩漫非孤學所盡足蹇途迢迢豈短策能運雖斟酌前史  
備覩妍媸而愛嗜異情取捨殊意每含毫握簡杼軸忘  
食終亦不足與班左並馳董南齊轡庶爲後之君子削  
藁而已焉

黃帝使伶倫自大夏之西阮隃之陰取竹之嶰谷生其  
竅厚均者斷兩節間而吹之以爲黃鍾之宮制十二管  
以聽鳳鳴以定律呂夫聲有清濁故協以宮商形有長  
短故檢以丈尺器有大小故定以斛斗質有輕重故平



以鈞石故虞書曰乃同律度量衡然則律呂宮商之所  
由生也夫樂有器有文有情有宮鍾鼓干戚樂之器也  
屈伸舒疾樂之文也論倫無患樂之情也欣喜歡愛樂  
之官也是以君子反情以和志廣樂以成教故能情深  
而文明氣盛而化神和順積中而英華發外故曰樂者  
心之動也聲者樂之象也周禮曰乃奏黃鍾歌大呂舞  
雲門以祀天神乃奏太簇歌應鍾舞咸池以祭地祇四  
望闕山川先祖各有其樂又曰圜鍾爲宮黃鍾爲徵姑  
洗爲羽雷鼓雷鼗孤竹之管雲和之琴瑟雲門之舞冬  
日至於地上之圜立奏之若樂六變則天神皆降可得

而禮矣地祇人鬼禮亦如之其可以感物興化若此之  
深也道始於一一生二二生三三而九故黃鍾之數六  
分而爲雌雄十二鍾鐘以三成故置一而三之凡積分  
十七萬七千一百四十七爲黃鍾之實故黃鍾位子主  
十一月下生林鐘林鐘之數五十四主六月上生太簇  
太簇之數七十二主正月下生南呂南呂之數四十八  
主八月上生姑洗姑洗之數六十四主三月下生應鐘  
應鐘之數四十三主十月上生蕤賓蕤賓之數五十七  
主五月上生大呂大呂之數七十六主十二月下生夷  
則夷則之數五十五主七月上生夾鐘夾鐘之數六十七



主二月下生無射無射之數四十五主九月上生中呂  
中呂之數六十主四月極不生極不生鐘律不能復相生宮生徵徵

生商商生羽羽生角角生姑洗姑洗生應鐘不比於正

音故為和始洗三月應鐘十月不與正音比效為和和徙聲也應鐘生蕤賓蕤賓

不比於正音故為繆繆音相干也周律故有繆和為武王伐紂七音也日冬至音

比林鍾浸以濁日夏至音比黃鐘浸以清以十二月律

應二十四時甲子中呂之徵也丙子夾鐘之羽也戊子

黃鐘之宮也庚子無射之商也壬子夷則之角也古人

為度量輕重皆生乎天道黃鐘之律長九寸物以三生

三三九三九二十七故幅廣二尺七寸古之制也音以

八相生故人長八尺尋自倍故八尺而為尋有形即有

聲音之數五以五乘八五八四十四尺為匹匹者中人之

度也一匹為制秋分而禾稊定稊禾穗也稊定而禾孰律

之數十二故十二稊而當一粟一粟而當一寸律以當

辰音以當日日之數十寸而為尺十尺為丈其以

為重十二粟而當一分十二分而當一銖十二銖而當

半兩衡有左右因而倍之故二十四銖而當一兩天有

四時以成一歲因而四之四四十六故十六兩而一斤

三月而一時三十日一月故三十斤而為一鈞四時而

一歲故四鈞而一石其為音也一律而生五音十二律



而為六十音因而六之六六三十六故三百六十音以  
當一歲之日故律曆之數天地之道也下生者倍以三

除之上生者四以三除之楊子雲曰聲生於日謂甲乙

庚為商丙辛為徵丁律生於辰謂子為黃鐘丑聲以情

壬為羽戊癸為宮質正也各以其律以和聲當以律管鍾均和聲律相協

而八音生協和宮商角徵羽謂之五聲金石匏革絲竹土

木謂之八音聲和音諧是謂五樂夫陰陽和則景至律

氣應則灰除是故天子常以冬夏至御前殿合八能之

士陳八音聽樂均度景候鍾律權土炭效陰陽冬至

陽氣應則樂均清景長極黃鍾通土炭輕而衡叩夏至

陰氣應則樂均濁景短極蕤賓通土炭重而衡低進退

於先後五日之中八能各以候狀聞太史令封上効則

和否則占候氣之法為室三重戶閉塗墾周審布緹幔

室中以木為案每律各一內庫外高從其方位加律其

上以葭莩灰布其內端案曆而候之氣至者次去散人

及風所動者其灰聚殿中候用玉律十二唯二至乃候

取弘農宜陽縣金門山竹為灰三代陵遲音律失度漢

興北平候張蒼始定律曆孝武之世置協律之官元帝

時郎中京房知五音六十律之數受學於小黃令焦延

壽其下生上生終於中呂而十二律畢矣中呂上生執



始執始下生去滅終於南事而六十律畢矣夫十二律之變至於六十猶八卦之變至於六十四也宓戲作易紀陽氣之初以爲律法建日冬至之聲以黃鍾爲宮太簇爲商沽洗爲角林鍾爲徵南呂爲羽應鍾爲變宮蕤賓爲變徵此聲氣之元五音之正也故各統一日其餘以次運行當日者各自爲宮而商角徵羽以類從焉禮運篇曰五聲六律十二管還相爲宮此之謂也以六十律分一朞之日黃鍾自冬至始及冬至而復陰陽寒煖風雨之占於是生焉房又曰竹聲不可以度調故作準以定數準之狀如瑟長丈而十三弦隱間九尺以應黃鍾之律九寸中央一弦下有畫分寸以爲六十律清濁之節房言律詳其術施行於史官候部用之續漢志具載其律準度數

漢章帝元和元年待詔候鍾律殷彤上言官無曉六十一律以準調音者故待詔嚴嵩具以準法教子男宣願召宣補學官主調樂器詔曰嵩子學審曉律別其族協其聲者審試不得依託父學以聾爲聰聲微妙獨非莫知獨是莫曉以律錯吹能知命十二律不失一乃爲能傳嵩學耳試宣十二律其中其四不中其六不知何律宣遂罷自此律家莫能爲準靈帝熹平六年東觀召典



律者太子舍人張光等問準意光等不知歸閱舊藏乃得其器形制如房書猶不能定其絃緩急音不可以書曉人知之者欲教而無從心達者體知而無師故史官能辨清濁者遂絕其可以相傳者唯候氣而已

舊律度	新律度	舊律分	新律分
			<small>新律小分 十三十六</small>

黃鍾九寸	九寸	十七萬七千一	十七萬七千一
------	----	--------	--------

林鍾六寸	六寸一釐	十一萬八千二	十一萬八千二
------	------	--------	--------

太簇八寸	八寸二釐	十五萬七千四	十五萬七千八百
------	------	--------	---------

南呂五寸二分	五寸三分六釐	十萬四千九	十萬五千五
--------	--------	-------	-------

分三釐	<small>少</small> 釐	百七十六	百七十二三
-----	--------------------	------	-------

姑洗七寸二分	七寸二分五釐	十三萬九千十	十四萬七百六
--------	--------	--------	--------

蕤賓六寸三分	六寸三分八釐	十二萬四千二	十二萬五千六
--------	--------	--------	--------

分二釐	<small>少</small> 釐	四三十六	八六
-----	--------------------	------	----

大呂八寸四分	八寸四分九釐	十六萬五千十	十六萬七千二
--------	--------	--------	--------

應鍾四寸七分	四寸七分九釐	九萬三千三	九萬四千三
--------	--------	-------	-------

蕤賓六寸三分	六寸三分八釐	十二萬四千二	十二萬五千六
--------	--------	--------	--------

分二釐	<small>少</small> 釐	四三十六	八六
-----	--------------------	------	----

大呂八寸四分	八寸四分九釐	十六萬五千十	十六萬七千二
--------	--------	--------	--------

應鍾四寸七分	四寸七分九釐	九萬三千三	九萬四千三
--------	--------	-------	-------

蕤賓六寸三分	六寸三分八釐	十二萬四千二	十二萬五千六
--------	--------	--------	--------

分二釐	<small>少</small> 釐	四三十六	八六
-----	--------------------	------	----



二釐大 釐大 八百八十八 百七十八 三十一

夷則 尋六分 五寸七分弱 十一萬五百十一 萬二千一

一釐大 九十二 百八十一 二十

夾鍾 七寸四分 七分八釐 十四萬七千四十四 萬九千

分九釐少 百五十六 二百四十四 九

無射 四寸九分 五寸九釐半 九萬八千三百三十 萬二百九

分九釐半 百四 十三十四

中呂 六寸六分 七分七釐 十二萬一千七百七十三 萬三千二

分六釐弱 十二 百五十七 二十五

黃鍾 八寸八分 九寸 十七萬四千七百七十七 萬七千

分八釐弱 七百六十二 一百四十七

三分之二分二千四百八十四三分之一

論曰律呂相生皆三分而損益之先需推十二律從子

至亥每三之凡十七萬七千一百四十七而三約之是

為上生故漢志云三分損一下生林鍾三分益一上生

太簇無射既上生中呂則中呂又當上生黃鍾然後五

聲六律十二管還相為宮今上生不及黃鍾實二千三

百八十四九約實一千九百六十八為一分此則不周

九寸之律一分有奇豈得還為宮乎凡三分益一為上

生三分損一為下生此其大略猶周天斗分四分之一



耳京房不思此意比十二律微有所增方引而伸之中  
呂上生執始執始下生去滅至于南事爲六十律竟復  
不合彌益其踈班氏所志未能通律呂本源徒訓角爲  
觸徵爲祉陽氣施種於黃鍾如斯之屬空煩其文而爲  
辭費又推九六欲符劉歆三統之數假託非類以飾其  
說皆孟堅之妄矣

蔡邕從朔方上書云前漢志但載十律不及六十六律  
尺寸相生司馬彪皆已志之漢末亡失雅樂黃初中鑄  
工柴玉巧有意思是形器之中多所造作協律都尉杜夔  
令玉鑄鍾其聲清濁多不如法數毀改作玉甚厭之謂

夔清濁任意更相訐白於魏王魏王取玉所鑄鍾雜錯  
更試然後知夔爲精於是罪玉及諸子皆爲養馬主晉  
大始十年中書監荀勗中書令張華出御府銅竹律二  
十五具部太樂郎劉秀等校試其三具與杜夔及左延  
年律法同其二十二具視其銘題尺寸是笛律也問協  
律中郎將列和辭昔魏明帝時令和承受笛聲以作此  
律欲使學者別居一坊歌詠講習依此律調至于都合  
樂時但識其尺寸之名則絲竹歌詠皆得均合歌聲濁  
者用長笛長律歌聲清者用短笛短律凡絃歌調張清  
濁之制不依笛尺寸名之則不可知也勗等奏昔先王



之作樂也以振風蕩俗饗神佐賢必協律呂之和以節  
八音之用是故郊祀朝宴用之有制歌奏分叙清濁有  
宜故曰五聲十二律還相爲宮此經傳記籍可得而知  
者也如和對辭笛之長短無所象則率意而作不由曲  
度考以正律皆不相應吹其聲均多不諧合又辭先師  
傳笛別其清濁直以長短工人裁制舊不依律是爲作  
笛無法而知寫笛造律又令琴瑟歌詠從之爲正非所  
以稽古先哲垂憲于後者也謹條牒諸律間和意狀如  
左及依典制用十二律造笛像十二枚聲均調和器用  
便利講肄彈擊必合律呂况乎宴饗萬國奏之廟堂者

哉雖伶夔曠遠至音難精猶宜形古昔以求厥衷合于  
經禮於制爲詳若可施用請更部笛上選竹造作太樂  
樂府施行平議諸杜夔左延年律可皆留其御府笛正  
聲下徵各一具皆銘題作者姓名其餘無所施用還付  
御府毀奏可勗又問和作笛爲可依十二律作十二笛  
令一孔依一律然後乃以爲樂不和辭太樂東廂長笛  
正聲已長四尺二寸令當復取其下徵之聲於法聲濁  
者笛當長計其尺寸乃五尺有餘和昔日作之不可吹  
也又笛諸孔雖不校試意謂不能得一孔輒應一律也  
案太樂四尺二寸笛正聲均應蕤賓以十二律還相爲



宮推法下徵之孔當應律大呂大呂笛長二尺六寸有奇不得長五尺餘令太樂郎劉秀鄧昊等依律作大呂笛以示和又吹七律一孔一校聲皆相應然後令郝生鼓箏宋同吹笛以爲雜引相和諸曲和乃辭曰自和父祖漢世以來笛家相傳不知此法而令調均與律相應實非所及也郝生魯基种整朱夏皆與和同又問和笛有六孔及其體中之空爲七和爲能盡名其宮商角徵不孔調與不調以和檢知和辭先師相傳吹笛但以作曲相語爲某曲當與某指初不知七孔盡應何聲也若當作笛其仰尚方笛工依案舊像訖但吹取鳴者初不

復校其諸孔調與不調也案周禮調樂金石有一定之聲是故造鍾磬者先依律調之然後施於廂懸作樂之時諸音皆受鍾磬之均卽爲悉應律也至於饗宴殿堂之上無廂懸鍾磬以笛有一定調故諸絃歌皆從笛爲正是爲笛猶鍾磬宜必合於律呂如和所對直以意造率短一寸七孔聲均不知其皆應何律調與不調無以檢正唯取竹之鳴者爲無法制輒部郎劉秀鄧昊魏邵等與笛工參共作笛工人造其形律者定其聲然後器象有制音均和協又問和若不知律呂之義作樂音均高下清濁之調當以何名之和辭每合樂時隨歌



者聲之清濁用笛有長短假令聲濁者用三尺二笛因名曰此三尺二調也聲清者用二尺九笛因名曰此二尺九調也漢魏相傳施行皆然案周禮奏六樂乃奏黃鍾歌大呂乃奏太簇歌應鍾皆以律呂之義紀歌奏清濁而和所稱以二尺三尺爲名雖漢魏用之俗而不典部郎劉秀鄧昊等以律作笛三尺二寸者應無射之律若宜用長笛執樂者曰請奏無射周語曰無射所以宣布哲人之令德示民軌儀也二尺八寸四分四釐應黃鍾之律若宜用短笛執樂者曰請奏黃鍾周語曰黃鍾所以宣養六氣九德也是則歌奏之義當合經禮考之

古典於制爲雅書曰予欲聞六律五聲八音在治忽始周禮載六律六同禮記又曰五聲十二律還相爲宮劉歆班固纂律曆志亦紀十二律唯京房始創六十律至章帝時其法已亡蔡邕雖追古作其言亦曰今無能爲者依案古典及今音家所用六十律者無施於樂謹依典記以五聲十二律還相爲宮之法制十二笛象記注圖側如別省圖不如視笛之了故復重作蕤賓伏孔笛其制云黃鍾之笛正聲應黃鍾下徵應林鍾長二尺八寸四分四釐有奇

周語曰黃鍾所以宣養六氣九德也  
主聲調法以黃鍾爲宮則姑洗爲角

翁笛之聲應姑洗故以四角之長爲黃鍾之笛也其宮聲正而不倍故曰正聲

正聲調法黃鍾



為宮第一應鍾為變宮第二南呂為羽第三林鍾為徵第四

第四孔蕤賓為變徵第五姑洗為角中聲太簇為商出孔

也商聲濁於角當在角下而角聲以在體中故上其商孔令在宮上清於宮也然則宮商正也餘聲皆倍也是

故從宮以下孔轉下轉濁也此章說笛孔上正聲調法

下大律之名也章說律呂相生笛之制也黃鍾為宮作黃鍾之笛將求宮孔以姑洗及黃鍾律從

也宮生徵黃鍾生林鍾也以林鍾之律從宮孔下度徵

生商林鍾生太簇也以太簇律從徵孔上度之商生羽

太簇生南呂也以南呂律度從角孔下度羽生角南呂

生姑洗也以姑洗律從羽孔上行度之盡律而為孔則

所不及也從羽孔下行度之盡律而為孔亦得角聲出於附商孔之下則吹者右手所不逮也故不作角孔推

而下之復倍其均是以角聲在笛體中古之制也音家舊法雖一部再倍但令均同適足為唱和之聲無害於

曲均故也周語曰匏竹利制角生變宮姑洗生應鍾也

議宜謂便於事用從宜者也上句所謂當為角孔而出商下者墨點識之以應變宮

律也從此點下行度之為孔則得變宮之聲也生變徵應鍾生蕤賓也以蕤賓律從變宮下度之盡律

制名以其宮為主相生之法或下徵調法林鍾為宮第四

倍或半其使事用則皆一者也孔也本正聲黃鍾之徵徵清當在宮上用笛之宜倍令

濁下故曰下徵下徵更為宮者記所謂五聲十二律還相為宮者然則正聲南呂為商第三孔本正聲黃鍾

調清下徵調濁也鍾為角第二孔也本正聲黃鍾之黃鍾為變徵下徵之

為宮大呂當變徵而黃鍾笛本無大呂之聲故假用黃鍾以為變徵也假用之法當變徵之聲則俱發黃鍾及

太簇應鍾三孔黃鍾應濁而太簇清大呂律在二律之間俱發三孔而徵磴磳之則得大呂變徵之聲矣諸笛



下徵調求變徵  
之法皆如此  
太簇為徵  
笛後出孔本正聲之  
沽洗為

羽  
笛體中翕聲也本正聲  
之角今為下徵之羽也  
蕤賓為變宮  
附孔是也本正  
聲之變徵也今

為下徵之變宮也然則正聲之調孔  
轉下濁下徵之調孔轉上轉清也  
清角之調以沽洗

為宮  
即是笛體中翕聲也於正聲為角於下徵為羽清  
角之調乃以為宮而哨吹令清故曰清角唯得為

宛詩謠俗之曲  
不合雅樂也  
蕤賓為商  
正林鍾為角  
非正南呂為變

徵  
非正應鍾為徵  
正黃鍾為羽  
非正太簇為變宮  
非正

角之調唯宮商及徵與律相應餘四聲非正  
者皆濁一律哨吹令清假而用之其例一也  
凡笛體用

角律其長者八之  
鍾也蕤賓林  
短者四之  
其餘十笛  
空中實

容長者十六  
短笛竹宜受八律之黍也若長短大小不  
合於此或器用不便聲均法度之齊等也

然笛竹率上大下小不能均  
齊必不得已取其聲均合  
三宮  
一曰正聲二曰  
二曰清角

一變也  
宮有七聲錯綜用之故二  
伏孔四所以便事用

也  
一曰正角出於商上者也二曰倍角近笛下者也三  
曰變宮近於宮孔倍令下者也四曰變徵遠於徵孔

倍令高者也或倍或半或四分一取則於琴徵也四者  
皆不作其孔而取其度以應進退上下之法所以協聲

均便事用也其本孔  
隱而不見故曰伏孔

大呂之笛正聲應大呂下徵應夷則長二尺六寸六分

三鼈有奇  
周語曰元間大  
呂助宣物也

大簇之笛正聲應大簇下徵應南呂長二尺五寸三分

一鼈有奇  
周語曰大簇所以  
金奏贊陽出滯也

夾鍾之笛正聲應夾鍾下徵應無射長二尺四寸  
周語

間夾鍾出四  
隙之細也



姑洗之笛正聲應姑洗下徵應應鍾長二尺二寸三分

三鼈有奇周語曰三間中呂宮中氣也

蕤賓之笛正聲應蕤賓下徵應大呂長三尺九寸九分

五鼈有奇周語曰蕤賓所以安靜神人獻酬交酢變宮近孔故階半令下便於用也林鍾亦如之

林鍾之笛正聲應林鍾下徵應大簇長三尺七寸九分

七鼈有奇周語曰四間林鍾和展百事俾莫不任肅純恪

夷則之笛正聲應夷則下徵應夾鍾長三尺六寸周語曰夷

則所以詠歌九州平民無貳也變宮之法亦如蕤賓體用四角故四分益一也

南呂之笛正聲應南呂下徵應姑洗長三尺三寸七分

周語曰五間南呂贊陽秀也

無射之笛正聲應無射下徵應中呂長三尺二寸周語曰無

射所以宣布哲人之令德示民軌儀也

應鍾之笛正聲應應鍾下徵應蕤賓長三尺九寸九分

六鼈有奇周語曰六間應鍾均利器用俾應復也

勔又以魏杜夔所制律呂檢校太樂總章鼓吹八音與

律乖錯始知後漢至魏尺度漸長於古四分有餘夔依

為律呂故致失韻及部佐著作郎劉恭依周禮更積黍

起度以鑄新律既成慕求古器得周時玉律比之不差

毫釐又漢世故鍾以律命之不叩而自應初勔行道逢

趙郡商人縣鐸於牛其聲甚韻至是接得此鐸以調律



呂焉

晉武帝以勛律與周漢器合乃施用之散騎侍郎阮咸  
譏其聲高非與國之音咸亡後掘地得古銅尺果長勛  
尺四分時人咸服其妙

元康中裴頡以爲醫方民命之急而稱兩不與古同爲  
害特重宜因此改治權衡不見省

黃鍾箱笛晉時三尺八寸元嘉九年太樂令鍾宗之減  
爲三尺七寸十四年治書令史奚縱又減五分爲三尺  
六寸五分列和云東箱長  
笛四尺二寸也太簇箱笛晉時三尺七寸宗  
之減爲三尺三寸七分縱又減一寸一分爲三尺二寸

六分姑洗箱笛晉時三尺五寸宗之減爲二尺九寸七  
分縱又減五分爲二尺九寸二分蕤賓箱笛晉時二尺  
九寸宗之減爲二尺六寸縱又減二分爲二尺五寸八  
分



史書卷十一

卷十一終

宗

宗人知正公為二又次下二公

宗人知正公為三又次下三公



