

84

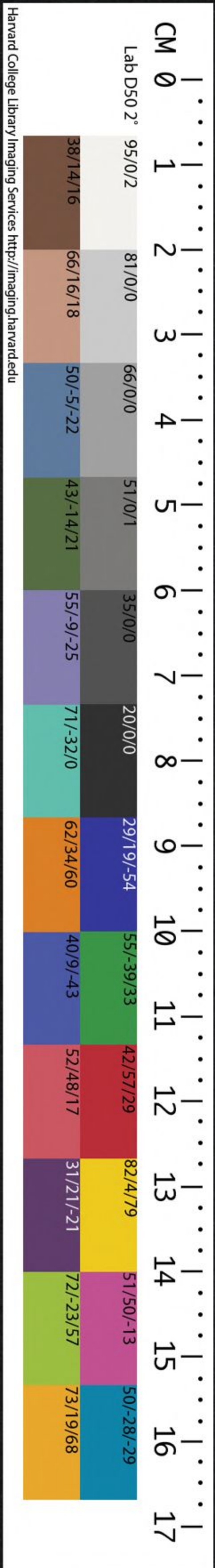
CHINESE - JAPANESE COLLECTION
HARVARD COLLEGE LIBRARY
DEPOSITED BY
HARVARD - YENCHING INSTITUTE

JUN 6 1936

T 110.7111.41E

十三經註疏

禮記十八



Harvard College Library/Imaging Services <http://imaging.harvard.edu>

禮記卷第三十六

禮記卷第三十六

禮記卷第三十六

禮記卷第三十六

禮記卷第三十六

禮記卷第三十六

禮記卷第三十六

禮記卷第三十六

禮記卷第三十六

禮記卷第三十六

禮記註疏卷第三十六

漢鄭氏註

唐孔穎達疏

哈佛大學漢和圖書館珍藏印

學記第十八

陸曰鄭云學記者以其記人學教之義
疏正義曰按鄭目錄云名曰學記

者以其記人學教之義此於別錄屬通論

發慮憲求善良足以諛聞不足以動衆憲法也言發

計慮當擬度於法式也求謂招來也諛之言小也動

衆謂師役之事

憲音獻諛思了反徐所穆反聞音問聲聞度大各反

就賢體

遠足以動衆未足以化民

疏就謂躬下之體猶親也

○下戶 嫁反 君子如欲化民成俗其必由學乎 所學者

聖人之道在方策 策初 發慮至學乎 正義曰

化民成俗不如學之為重 發慮憲者發謂起發慮

謂謀慮憲謂法式也言有人不學而起發謀慮終不

動眾舉動必能擬度於法式故云發慮憲 求善良

者良亦善也又能招求善良之士 足以諉聞者諉

之言小聞聲聞也言不學之人能有片識謀慮法式

求善以自輔此是人身小善故小善有聲聞也 不

足以動眾者眾謂師役也雖有以小善恩未被物若

御軍動眾則不能故云不足以動眾也 就賢體遠

者賢為德行賢良屈下從就之遠謂才藝廣遠心意

能親愛之也 足以動眾者以恩被於外故足以動

眾也未足以化民者雖復恩能動眾識見猶淺仁義

未備故未足以化民也 君子如欲化民成俗者君

謂君於上位子謂子愛下民謂天子諸侯反卿大夫

欲教化其民成其美俗非學不可故云其必由學乎

學則博識多聞知古知今既身有善行示民軌儀故

可以化民成俗也 憲法也言發計慮當擬度於

法式也求謂招來也諉之言小也動眾謂師役之事

○正義曰憲法釋詁文諉之言小也言諉者近小故

云諉之言小也云動眾謂師役之事者動眾以與化

民相對化民事難動眾稍易故知是師役之事 惟小

所學者聖人之道在方策 正義曰鄭恐所學惟小

小才藝之事故云所學者聖人之道以其化民成俗

非聖人之道不可云在方策者 下篇文武之道布在方策是也

玉不琢不成器人不學不知道是故古之王者建國君

民敬學為先 為內則設師保以教使國子學焉外

則有大學庠序之官 琢丁角反治玉曰琢 兌命曰

念終始典于學其此之謂乎 典經也言學之不舍

業也兌當為說字之誤也高宗夢傳說求而得之作
 說命三篇在尚書今亡○兌依註作說音悅下兌命
 王不至謂乎○正義曰此一節論喻學之為美故
 先立學之事○王者建國君民教學為先者建國
 謂建立其國君民謂君長其民內則設師保外則設
 庠序以教之故云教學為先○兌命曰念終始典于
 學者記者明教學事重不可暫廢故引兌命以證之
 言殷相傳說告高宗云意恒息念從始至終習經典
 於學也○其此之謂乎者言此經所謂教學為先則
 兌命念終始典于學也○典經至今亡○正義曰
 典經也釋言文學不舍業即經云終始思念經典是
 不舍業也言高宗夢傳說者書序云高宗夢傳說作
 說命三篇高宗殷王武丁其德高可尊故號高宗其
 事具尚書篇見在鄭云今亡者鄭不見古文尚書故
 也

雖有嘉肴弗食不知其旨也雖有至道弗學不知其善

也○旨美也是故學然後知不足教然後知

困○學則睹已行之所短教則見已道之所未達

知不足然後能自反也知困然後能

自強也故曰教學相長也○自反求諸已也自強修

業不敢倦○強其文反又其良反下註同兌命曰學

學半其此之謂乎○言學人乃益已之學半

反下如字學人○雖有至謂乎○正義曰此一節明

胡孝反又音教○教學相益○雖有嘉肴弗食不知

知其善也者至謂至極雖有至極大道若不學則不知大道之善。是故學然後知不足也者若不學之時諸事蕩然不知已身何長何短若學則知已之短有不足之處也。教然後知困者不教之時謂已諸事皆通若其教人則知已有不通而事有困弊困則甚於不足矣。知不足然後能自反也者凡人皆欲嚮前相進既知不足然後能自反嚮身而求諸已之困故反學矣。知困然後能自強也者凡人皆有解怠既知困弊然後能自強學其身不復解怠也。故曰教學相長也者謂教能長益於善教學之時然後知已困而乃強學之是教能長學善也。學則道業成就於教益善是學能相長也。但此禮本明教之長學兌命曰學學半者上學為教音教下學者謂習也。謂學習也言教人乃是益已學之半也。說命所云其此之謂乎言學習不可暫廢故引說命以證之言恒思念從始至終習禮典于學也。

古之教者家有塾黨有庠術有序國有學
術當為遂

聲之誤也古者仕焉而已者歸教於閭里朝夕坐於門門側之堂謂之塾周禮五百家為黨萬二千五百家為遂黨屬於鄉遂在遠郊之外。塾音熟一音比育術音遂出註

年入學
學者每歲來入也
中年考校
中猶間也

鄉遂大夫間歲則考學者之德行道藝周禮三歲大比乃考焉。中徐丁仲反註同間間側之間下同比毗志反

志三年視敬業
樂羣五年視博習
親師七年視論學
取友謂之小成
九年知類通達
強立而不反謂之大

成
離經斷句絕也
辨志謂別其心意所趣鄉也
知

類知事義之比也強力臨事不惑也不反不違失師

道。樂五孝反又音嶽下不能樂學同斷句丁亂反別彼列反趣七住反鄉許亮反比必履反一音必

利夫然後足以化民易俗近者說服而遠者懷之此

大學之道也。懷來也安也。音悅。記曰蛾子時術之

其此之謂乎。蛾蚍蜉也。蚍蜉之子微蟲耳時術蚍

蜉之所為其功乃復成大埵。我魚起反註同本或作蟻蚍音蚍蜉音孚爾

雅云蚍蜉大蟻復扶又反埵古之至謂乎。正義大結反毛詩傳云蟻冢也。曰此一節明國家立

岸序上下之殊并明入學年歲之差。古之教者謂上代也。家有塾者此明學之所在周禮百里之內

二十五家為閭同共一巷巷首有門門邊有塾謂民在家之時朝夕出入恒就教於塾故云家有塾白虎

通云古之教民百里皆有師里中之老有道德者為里右師其次為左師教里中之子弟以道藝孝悌仁

義也。黨有庠者黨謂周禮五百家也庠學名也於黨中立學教閭中所升者也。術有序者術遂也周

禮萬二千五百家為遂遂有序亦學名於遂中立學教黨學所升者也。國有學者國謂天子所都及諸侯

國中周禮天子立四代學以教世子及羣后之子及鄉中俊選所升之士也而尊魯亦立四代學餘者

侯於國但立時王之學故云國有學也。比年人學者比年謂每年也謂年年恒入學也。中年考校者

中猶間也謂每間一歲鄉遂大夫考校其藝也。一年視離經辨志者謂學者初入學二年鄉遂大夫於

年終之時考視其業離經謂離析經理使章句斷絕也。辨志謂辨其志意趣鄉習學何經矣。三年視

敬業樂羣者謂學者入學三年考校之時視此學者敬業謂藝業長者敬而親之樂羣謂羣居朋友善者願而樂之。五年視博習親師者言五年考校之時視此學者博習謂廣博學習也親師謂親愛其師。禮記

七年視論學取友者言七年考校之時視此學者論學謂學問嚮成論說學之是非取友謂選擇好人取之為友謂之小成者比六年已前其業稍成比九年之學其業小故曰小成○九年知類通達強立而不反者謂九年考校之時視此學者言知義理事類通達無疑強立謂專強獨立不有疑滯而不反謂不違失師教之道謂之大成此大學之道也者言如此所論是大學之聖之道理非小學技藝耳○記曰蛾子時術之者謂為人之記先有此語記禮者引舊記者言故云蛾子時術之蟻子小蟲蚍蜉之子時時術學街土之事而成大垤猶如學者時時學問而成大道矣記之所云其此學問之謂乎○術當為遂聲之誤也古者仕焉而已者歸教於閭里至在遠郊之外○正義曰此云術尚禮作遂者此記與黨連文故知術當為遂以聲相近而錯誤也云古者仕焉而已者歸教於閭里朝夕坐於門者已猶退也謂仕年老者退歸者按書傳說云大夫七十而致仕而退老歸其鄉里大夫為父師士為小師新穀已入餘子皆入學

距冬至四十五日始出學上老平明坐於右塾庶老坐於左塾餘子畢出然後皆歸夕亦如之云門側之堂謂之塾者爾雅釋宮文引周禮者證黨遂之異按周禮六鄉之內五家為比五比為閭四閭為族五族為黨五黨為州五州為鄉六遂之內五家為隣五隣為里四里為鄴五鄴為鄙五鄙為縣五縣為遂今此經六鄉舉黨六遂舉遂則餘閭里以上皆有學可知故此註云歸教於閭里其比與隣近止五家而已不必皆有學云遂在遠郊之外者按周禮遂人掌野之官百里之外故知遂在遠郊之外鄭註州長職云序周黨之學則黨學曰序此云黨有庠者鄉學曰庠故鄉飲酒之義云主人拜迎賓于庠門之外註云庠鄉學也州黨曰序此云黨有庠者是鄉之所居黨為鄉學之庠不別立序凡六鄉之內州學以下皆為序六遂之內縣學以下皆為序也皇氏云遂學曰庠與此文違其義非也庠氏云黨有庠謂夏殷禮非周法義或然也○國中猶間也鄉遂大夫間歲則考學者之德行道藝周禮三歲大比乃考焉○正義曰間年謂

下一年三年五年七年之類是也云鄉遂大夫間歲則考學者計學者入學多少之間歲非是鄉遂大夫間歲三年入學也云周禮三歲大比乃考焉者鄭引周禮三年大比考校則此中年考校非周禮也故周禮鄉大夫職云三年大比而與賢者能者皇氏云此中年考校亦周法非也皇氏又以此中年考校謂鄉遂學也下文云一年視離經辨志以下皆為國學亦非也但應入大學者自國家考校之耳其未入大學者鄉遂大夫考校也○**蟬**蟬也○**蚍**蚍也○**蚍**蚍之子按釋蟲云蚍蟬大螳小者螳是蟻為蚍蟬大者又云蟻子故云蚍蟬之子也

大學始教皮弁祭菜示敬道也**皮弁**天子之朝朝服也祭菜禮先聖先師菜謂芹藻之屬○朝朝並直遙反芹音勤藻音

宵雅肄三官其始也**宵**之言小也肄習也習小

雅之三謂鹿鳴四牡皇皇者華也此皆君臣宴樂相

勞苦之詩為始學者習之所以勸之以官且取上下

相和厚○宵音消肄本又作肆同以二反註同入學樂音洛勞力告反又如字為于僞反

鼓篋孫其業也**鼓篋**擊鼓警眾乃發篋出所治經

業也孫猶恭順也○篋古協反孫音遜註夏楚二物及下皆同警京領反

收其威也夏稻也楚荆也二者所以撲撻犯禮者

收謂收斂整齊之威威儀也○夏古雅反註同稻吐刃反爾雅云稻山擾撲

普卜反尚書云作**未卜禘不視學游其志也****禘**大

祭也天子諸侯既祭乃視學考校以游暇學者之志

意○禘大計反遊音由本亦時觀而弗語存其心也

○使之悱悱憤憤然後啓發也○語魚庶反悱芳鬼

憤作悱幼者聽而弗問學不躐等也○學教也教之長

穉音里輒反穉直吏反此七者教之大倫也○倫理

也自大學始教至此其義七也記曰凡學官先事士

先志其此之謂乎○居官者也士學士也

正義曰此一節明天子諸侯教學大理凡有七種各

依文解之○大學始教者大學謂天子諸侯使學者

弁祭菜者謂天子使有司服皮弁祭先理先師以蘋

藻之菜也○示敬道也者崔氏云著皮弁祭菜蔬竝

是質素示學者以謙敬之道矣○祭菜至先師○

正義曰熊氏云以註禮先聖先師之義解經始教謂

始立學也若學士春始入學唯得祭先師故文王世

子云春官釋奠于其先師秋冬唯祭先師而已不祭

先聖故大胥春釋菜合舞鄭云釋菜禮先師是春始

入學不祭先聖也皇氏云以為始教謂春時學士始

入學也其義恐非○宵雅肄三官其始也宵小也肄

習也當祭菜之時使歌小雅習其三篇鹿鳴四牡皇

也故云官其始也亦謂以官勸其始學之人使上下順序

和厚○正義曰宵音近小故讀從小按鄉飲酒禮燕

禮皆歌鹿鳴四牡皇皇者華又襄四年穆叔如晉歌

小雅三篇故知鹿鳴四牡皇皇者華也云為始學者

意○禘大計反遊音由本亦時觀而弗語存其心也

○使之悱悱憤憤然後啓發也○語魚庶反悱芳鬼

憤作悱幼者聽而弗問學不躐等也○學教也教之長

穉音里輒反穉直吏反此七者教之大倫也○倫理

也自大學始教至此其義七也記曰凡學官先事士

先志其此之謂乎○居官者也士學士也

正義曰此一節明天子諸侯教學大理凡有七種各

依文解之○大學始教者大學謂天子諸侯使學者

弁祭菜者謂天子使有司服皮弁祭先理先師以蘋

藻之菜也○示敬道也者崔氏云著皮弁祭菜蔬竝

是質素示學者以謙敬之道矣○祭菜至先師○

正義曰熊氏云以註禮先聖先師之義解經始教謂

始立學也若學士春始入學唯得祭先師故文王世

子云春官釋奠于其先師秋冬唯祭先師而已不祭

先聖故大胥春釋菜合舞鄭云釋菜禮先師是春始

入學不祭先聖也皇氏云以為始教謂春時學士始

入學也其義恐非○宵雅肄三官其始也宵小也肄

習也當祭菜之時使歌小雅習其三篇鹿鳴四牡皇

也故云官其始也亦謂以官勸其始學之人使上下順序

和厚○正義曰宵音近小故讀從小按鄉飲酒禮燕

禮皆歌鹿鳴四牡皇皇者華又襄四年穆叔如晉歌

小雅三篇故知鹿鳴四牡皇皇者華也云為始學者

以然者欲使學者孫其業謂恭順其所持經業○
 鼓篋至業也○正義曰鼓謂擊鼓故大胥云用樂者
 以鼓徵學士文王世子云大昕鼓徵所以警衆也文
 王世子云謂天子視學之時擊鼓警衆也若是凡常
 入學用樂及爲祭祀用樂者以鼓徵學士是也○夏
 楚二物收其威也學者不勤其業師則以夏楚二物
 以笞撻之所以然者欲令學者畏之收斂其威儀也
 ○**註**夏楸至禮者○正義曰爾雅釋木云楸山擾郭
 景純云今之山楸盧氏云撲作教刑是撲撻犯禮者
 ○未卜禘不視學游其志也○皇氏云禘大祭在於
 夏天子諸侯視學之時必在禘祭之後未卜禘謂未
 爲禘也禘是大祭必先卜故連言之是未爲禘祭不
 視學所以然者欲游其學者之志謂優游縱暇學者
 之志不欲急切之故禘祭之後乃視學考校優劣焉
 ○**註**禘大至考校○正義曰禘大祭爾雅釋天文云
 天子諸侯既祭乃視學者謂於夏祭之時既爲禘祭
 之後乃視學考校當祭之年故云未卜禘不視學若
 不當禘祭之年亦待時祭之後乃視學也此視學謂

考試學者經業或君親往或使有司爲之非天子大
 禮視學也若大禮視學在仲春仲秋及季春故文王
 世子云凡大合樂必遂養老註云大合樂謂春入學
 舍菜合舞秋頒學合聲於是時也天子則視學焉月
 令季春大合樂天子率三公九卿而視學焉與此別
 也視學既在夏祭之後則天子春秋視學亦應在春
 秋時祭之後此舉未卜禘不視學則餘可知也熊氏
 云此禘謂夏正郊天視學謂仲春視學若郊天則不
 視學若如熊氏義禮不王不禘鄭註何得云天子諸
 侯既祭乃視學既連諸侯言之則此禘非祭天熊說
 非也○時觀而弗語存其心也者時觀謂教者時時
 觀之而不丁寧告語所以然者欲使學者存其心也
 既不告語學者則心憤憤口悻悻然後啓之學者則
 存其心也○幼者聽而弗問○教學之法若有疑滯
 未曉必須問師則幼者但聽長者解說不得輒問推
 長者諮問幼者但聽之耳○學不躡等也者學教也
 躡踰越也言教此學者令其謙退不敢踰越等差若
 其幼者輒問不推長者則與長者抗行意有驕矜今

唯使聽而不問故云學不躐等也。此七者教之大倫也者倫理也言前七等之事是教學大理也。記曰至謂乎引舊記結上七事凡學謂學為官學為士者官先事士先志者若學為官則先教以居官之事若學為士則先喻教以學士之志故先七事皆是教學居官及學士者。其此之謂乎者記者所云其此在上七事之謂乎。

大學之教也時教必有正業退息必有居有居有常

居也學不學操縵不能安弦操縵雜弄

末恒反雜反註同縵不學博依不能安詩博依廣譬喻也依

或為衣依於豈不學雜服不能安禮雜服冕服

皮弁之屬雜或為雅不與其藝不能樂學與之言

喜也欽也藝謂禮樂射御書數與虛應反故君子

之於學也藏焉修焉息焉遊焉藏謂懷抱之修習

也息謂作勞休止於之息遊謂閒暇無事於之遊閒

夫然故安其學而親其師樂其友道而信其是以

雖離師輔而不反兌命曰敬孫務時敏厥修乃來其

此之謂乎敬孫敬道孫業也敏疾也厥其也學者

務及時而疾其所修之業乃來樂其音嶽又音洛

大學至謂乎正義曰此一節論教學之道必當

優柔寬緩不假急速遊息孫順其學乃成大學

業者正業謂先王正典非諸子百家是教必用正典

教之也。○退息必有居者。退息謂學者疲倦而暫休息。有居謂學者退息必有常居之處。各與其友閒居。得相諮決。不可雜濫也。○學不學操縵不能安弦者。此以下竝正業積漸之事也。此教樂也。樂主和。故在前。然後須以積漸故操縵為前也。操縵者雜弄也。弦琴瑟之屬。學之須漸。言人將學琴瑟若不先學調弦。雜弄則手指不便。手指不便則不能安正其弦。先學教詩法者。詩是樂歌。故次樂也。博廣也。依謂依倚也。謂依倚譬喻也。若欲學詩先依倚廣博譬喻。若不學廣博譬喻。則不能安善其詩。以詩譬喻故也。○不學雜服不能安禮者。此教禮法也。前詩後禮亦其次也。雜服自衮而下。至皮弁朝服玄端之屬。禮謂禮之經也。禮經正體在於服章。以表貴賤。今若欲學禮而不能明雜衣服。則心不能安善於禮也。○不與其藝不能樂學者。此總結上三事。竝先從小起義也。與謂欲喜也。故爾雅云。歆喜與也。藝謂操縵搏依六藝之等。若欲學詩書正典。意不欲喜其雜藝。則不能耽翫不

所習之正道。○故君子之於學也。藏焉修焉息焉。焉者故謂因上起下之辭。學雖積漸。故君子之人為學之法。恒使業不離身。藏謂心常懷抱學業也。修謂修習不廢也。息謂作事倦息之時。而亦存學也。游謂閒暇無事。游行之時。亦在於學。言君子於學無時替也。○夫然故安其學而親其師者。此明親師愛友也。然如此者。若能藏修息游。無時替能。如此者。乃能安其所學。業言安樂業。既深必知此深。由本師故。至於親愛師也。樂其友者。師既獲親而同志之友。亦被於樂。重然前三年樂。擊五年親。師親師在樂。擊之後。而此親後樂友者。羣即友也。為義然也。前明始學。故樂友在前。此明學業已成。故親師為首矣。而信其道者。其道已道也。既親師樂友已道深明。心自說信不復虛妄。一云信師友之道。前安學故。乃親師樂友後。乃信道也。○是以雖離師輔而不反也者。輔即友也。友主切磋。是輔已之道深遠也。離猶違已也。道深明不復虛妄。心自信之。若假令違離師友。獨在一處。而講說不違。反於師友。昔日之意。旨此則強立不

反也。○兌命曰者引尚書合結之。○敬孫務時敏者此句結積習也。常能敬重其道孫順學業而務習其時疾速行之故云。敬孫務時敏猶疾速也。○厥修乃來者此句結親師教道也。厥其也若敬孫以時疾行不廢則其所修之業乃來。謂所學得成也。所以尊師樂友其此之謂乎者兌命所云其此經之謂乎。今之教者呻其佔畢多其訊。呻吟也。佔視也。簡謂之

畢訊猶問也。言今之師自不曉經之義但吟誦其所

視簡之文多其難問也。呻或為慕訊或為訾。○呻音

親吟也。佔救沾反。視也。訊字又作諄音信問也。呻言吟魚金反。又作諄同難。乃且反。訾才斯反。又音紫。

及于數。其發言出說不首其義動云其所法象而

已。○數色。進而不顧其安。務其所誦多不惟其未

已住反

曉使人不由其誠。由用也使學者誦之而為之說

不用其誠教人不盡其材。材道也。謂師有所隱也

易曰兼三材而兩之謂天地人之道其施之也悖其

求之也佛。教者言非則學者失問。○施始移反。下

本又作拂。夫然故隱其學而疾其師苦其難而不知

其益也。隱不稱揚也不知其益若無益然雖終其

業其去之必速。速疾也。學不心解則忘之易。○去

又起呂反。解胡買反。忘亡亮。教之不刑其此之由乎

刑猶成也。今之至由乎。○正義曰此一節論教者違法學者所以不成是今師之失

故云今之教者。呻其佔畢者此明師惡也。呻吟也。佔視也。畢簡也。故釋器云簡謂之畢。言今之師不曉經義。但謳吟長詠。以視篇簡而已。多其訊者。訊問難也。既自不曉義理。而外不肯默然。故假作問難。詐了多疑。言若已有解之然也。言及于數者。數謂法象。既不解義理。若有所言。而輒詐稱有法象也。進而不顧其安者。務欲前進。誦習使多。而不曾反顧其義理之安。不謂義理危辟。而不自知也。使人不由其誠者。人謂學者也。由用也。誠忠誠使學者誦文而已。為之說義。心皆不曉。而孟浪是以用已之忠誠也。教人不盡其材者。材道也。謂已既不曉其義。而縱有所悟者。又不能多。恒恐人勝之。故凡有所知。又為所隱惜。不盡其道也。其施之也。悖者。謂教者有上五者之短。故施教於人。違背其理也。其求之也。佛者。佛戾也。教者佛戾也。教者既背其理。其學者求之。則又違戾受學者。心既不解。求問於師。師又不曉。違戾戾義意也。夫然。故隱其學。而疾其師者。由師教既悖。而受者又違。故受學者。弟子不荷師教之德。乃隱

沒其師之學。而憎疾其師也。苦其難而不知其益也。者師說既不曉了。故弟子受之。苦其難。既難不解。故不自知其有益。雖終其業。其去之必速。者學者勉力自強。雖得終竟其業。為心不曉。解其忘去之必速疾矣。教之不刑。其此之由乎者。刑猶成也。言師教弟子不成。由此在上。諸事故云。其此之由乎。其此之由。在上。謂此經文也。以例推之前文云。其此之謂乎。則是他書所云。其此經之謂乎。其發至而已。○正義曰。其發言出說。不首其義者。首猶本也。教者為弟子發言出說。不本其義。理謂不解此義之言也。云動云有所法象而已者。既不解義。理舉動所云。則言此義有所法象。猶若一則稱配太。二則稱配二儀。但本義不然。浪為配當。○務其至未曉。○正義曰。務其所誦多者。謂師務欲得所誦。使多釋經進也。云不惟其未曉者。惟息也。不思其誦。得未曉解者。釋經不顧其安也。○使學至其誠。○正義曰。使學者解經。使人也。而為之說。解經不用其誠也。言師為學者者。而說不用其忠誠實之心。以心不解。誑惑學者。○

材道至之道。正義曰：鄭恐材是材藝，故以材為道。道謂道理，言教人道理，引易曰：『者易說卦爻也。』但伏犧書上法天下，法地中，法人謂之『三材』。說卦云：『立天之道曰陰與陽，立地之道曰柔與剛，立人之道曰仁與義。』三材各有其兩，故云兼三材而兩之。而有六爻也。鄭引之證材為道也。○教者至失問。○正義曰：教者言非是其施之也，悖學者失問是其求之也，佛。

大學之法禁於未發之謂豫。未發情慾未生謂年十

五時。○禁居鳩。當其可之謂時。可謂年二十成人。

時不陵節而施之謂孫。不陵節謂不教長者才者

以小教幼者鈍者以大也。施猶教也。孫順也。○鈍徒

相觀而善之謂摩。不竝問則教者思專也。摩相切

磋也。○摩莫波反。徐二髮反。此四者教之所由興也。

興起也。大學至由興也。○正義曰：此一節論發

者發謂情慾發也。豫逆也。十五已前情慾未發則用

意專一學業易入為教之道。當逆防未發之前而教

之故云禁於未發之為豫。○當其可之謂時者，可謂

是時最可也。○不陵節而施之謂孫者，陵猶越也。節

謂年才所堪施猶教也。孫順也。謂教人之法當隨其

年才謂年長而聰明者則教以大事而多與之。若年

幼又頑鈍者當教以小事又與之少是不越其節分

發然後禁則扞格而不勝教不能勝其情慾格讀如

凍洛之洛扞堅不可入之貌扞胡半反註同格胡

入也註同勝音升又升證反洛胡客反下同時過然

後學則勤苦而難成時過則思放也雜施

而不孫則壞亂而不修小者不達大者難識學者

所惑也壞音惟獨學而無友則孤陋而寡聞不

相觀也燕朋逆其師燕猶褻也褻其朋友

列反燕辟廢其學燕猶褻也褻其朋友

者教之所由廢也廢弛此發然至廢也正義曰

之廢棄發然後禁則扞格而不勝者發謂情欲既

生也扞謂拒扞也格謂堅強則情欲既發而後乃禁

教則扞格於教教之不復入也是教弱而欲強為教

不勝矣時過然後學則勤苦而難成者時過謂學

時已過則心情放蕩雖欲追悔欲學精明已散徒勤

苦四體終難成也雜施而不孫則壞亂而不修者

雜施謂教雜亂無次越節則大才輕其小業小才苦

其大業竝是壞亂之法不可復修治也獨學而無

友則孤陋而寡聞者獨學謂獨自習學而無朋友言

有所疑無可諮問則學識孤偏鄙陋寡有所聞也

燕朋逆其師者以前四條皆反上教之所與此燕朋

燕辟特加二條不與上相對燕朋謂燕褻朋友不相

與言若則此燕朋燕譬則學廢替矣。格讀至之。洛。正義曰言格是堅疆譬如地之凍則堅疆難入。云如凍洛之洛但。今人謂地堅為洛也。

君子既知教之所由興又知教之所由廢然後可以為

人師也故君子之教喻也道而弗牽強而弗抑開而

弗達音導註道示及下同強沈其良反徐道而弗牽則和

強而弗抑則易開而弗達則思和易以思可謂善喻

矣思而得之則深君子至喻矣。正義曰此一

事。故君子之教喻也道而弗牽者喻猶曉也道猶

示也牽謂牽偏師教既識學之廢興故教喻有節使

人曉解之法但廣聞道示語學理而已若人苟不曉知亦不偏急牽令速曉也。強而弗抑者抑推也謂師微勸學者使神識堅強師當隨才而與之使學者不甚推抑其義而教之。開而弗達者開謂開發事端但為學者開發大義頭角而已亦不事事使之通達也。道而弗牽則和者此下三句釋上三事之所由也若人苟不曉而牽偏之則彼心必生忿恚師與弟子不復和親今若但示正道寬柔教之則彼心和而意乃覺悟也。強而弗抑則易者賀氏以為師但勸強其神識而不抑之令曉則受者和易和易亦易成也。開而弗達則思者但開發義理而不為通達使學者用意思念思得必深故云則思也。和易以思可謂善喻矣者結上三事之功若師能教弟子如也三事則可謂善教喻矣。

學者有四失教者必知之人之學也或失則多或失則

寡或失則易或失則止此四者心之莫同也。失於

多謂才少者失於寡謂才多者失於易謂好問不識者失於止謂好思不問者好思好述同知其心然

後能救其失也救其失者多與易則抑之寡與止

則進之教也者長善而救其失者也學者至者也正義曰此

一節明教者識學者之心而救其失也故云學者有四失教者必先知之入之學也或失則多者一失也

假或有人才識淺小而所學貪多則終無所成是失於多也或失則寡者二失也或有人才識深大而所

學務少徒有器調而終成狹局是失於寡少也或失則易者三失也至道深遠非凡淺所識而人不知思

求唯好汎濫外問是失在輕易於妙道故云或失則易此是學而不思則困或失則止者四失也人心

未饒知而不肯諮問惟但止住而自思之終不能達其實理此失在於自止也此是思而不學則殆此

四者心之共同也若結前四失是由人心之異故也

○知其心然後能救其失也者結救失四事師既前

識其四心之不同故後乃能隨失而救之也教也者

長善而救其失者也者使學者和易以息是長善使

學者無此四者之失是救失惟善教者能為之

善歌者使人繼其聲善教者使人繼其志言為之善

者則後人樂放倣長丁文反下文及註同教如字一本作學胡孝反放方往反倣胡

教其言也約而達微而臧罕譬而喻可謂繼志矣臧

師說之明則弟子好述之其言少而解臧善也子臧

反解胡買反善歌至志矣正義曰此一節論教

下文註同善歌者若善則能使學者繼其志於其師

也言學者繼師之志記者以善歌而比喻之故云善

歌者使人繼其聲善歌謂音聲和美感動於人心令

豐已流

卷之三十六 十七

使聽者繼續其聲也。○善教者使人繼其志者設譬
既畢故述其事而言善教者必能使後人繼其志如
善歌之人能以樂繼其聲如今人傳繼周孔是也。○
其言也約而達者此釋所以可繼之事言善為教者
出言寡約而義理顯達易解之。○微而臧者微謂幽
微臧善也謂義理微妙而說之精善也。○罕譬而喻
者罕少也喻曉也其譬罕少而聽者皆曉。○可謂繼
志矣者能為教如上則可使後人繼其志意不繼聲
而繼志者本為志
設故不繼聲也

君子知至學之難易而知其美惡然後能博喻能博喻

然後能為師能為師然後能為長能為長然後能為

君國美惡說之是非也長達官之長○惡鳥路反又如字故師

也者所以學為君也國弟子學於師學為君是故擇

師不可不慎也國師善則善記曰三王四代惟其師

此之謂乎國四代虞夏殷周國君子至謂乎○正義

君子謂師也教人至極之美可以為君長之事。○君
子知至學之難易者三王四代所以敬師隨器與之
是至學之易隨失而救之是至學之難。○而知其美
惡者罕譬而喻言約而達是為美反此則為惡也。○
然後能博喻者博喻廣曉也。○若知四事為主觸類長
之後乃得為廣有曉解也。○能博喻然後能為師者
前能廣解後乃可為人作師也。○能為師然後能為
長者為師是學優學優宜仕故能為一官之長也。○
能為長然後能為君者既能治一官之長有功能為
一國之君也。○故師也者所以學為君也宵雅肄三
官其始也師既有君德則弟子就師可學為君之德
故前云君子如欲化民成俗其必由學乎即是學能
為君也。○是故擇師不可不慎也者師善則能教弟
子弟子則能為君故弟子必宜慎擇其師不可取惡

師也。○記曰三王四代唯其師者引舊記結此擇師之重也。三王謂夏殷周四代則加虞也。言三王四代雖皆聖人而無不擇師為慎。故云唯其師更云舉四代以兼包三王所以重言者以成其辭耳。言人之從師自古而然。師善則已善其此之謂乎者記者證前云擇師不可不慎。即此唯其師之謂也。

凡學之道嚴師為難。嚴尊敬也。師嚴然後道尊。道尊

然後民知敬學。是故君之所不臣於其臣者二。當其

為尸則弗臣也。當其為師則弗臣也。尸主也。為祭

主也。大學之禮雖詔於天子無北面。所以尊師也。

尊師重道焉。不使處臣位也。武王踐阼召師尚父而

問焉。曰昔黃帝顓頊之道有乎意亦忽不可得見與

師尚父曰在丹書。王欲聞之則齊矣。王齊三日端冕

立師尚父曰先王之道不北面。王行西折而南東面

而立師尚父西面。道書之言。○顓音專頊許玉反與

芳勇反折。既善雖天子以下必須尊師。○是故君

之所不臣於其臣者二。謂當其為尸及師則不

臣也。此文義在於師并言尸者欲見尊師與尸同。○

當其為尸則弗臣也者若不當其時則臣之。按鉤命

決云暫所不臣者五。謂師也三老也五更也祭尸也

大將軍也此五者天子諸侯同之。此唯云尸與師者

此經本意據尊師為重與尸相似故特言之。所以唯

後者爲觀其法度故尊其子孫也不臣妻之父母者
親與其妻共事先祖欲其歡心不臣夷狄之君者此
政教所不加謙不臣也諸侯無此禮。大學之禮雖
詔於天子無北面所以尊師也者此證尊師之義也
此人既重故更言大學也詔告也雖天子至尊當告
授之時天子不使師北面所以尊師故也。尊師
至之言。正義曰武王踐阼以下皆大戴禮武王踐
阼篇也云黃帝顓頊之道存乎意亦忽不可得見與
者武王言黃帝顓頊之道恒在與意言意恒念之但
其道超忽已遠亦恍惚不可得見與與語辭今檢大
戴禮唯云帝顓頊之道無黃字或鄭見古本不與今
同武後人足黃字耳云丹書者師說云亦雀所銜丹
書也云端冕者謂袞冕也其衣正幅與玄端同故云
端冕故皇氏云武王端冕謂袞冕也樂記魏文侯端
冕謂玄冕也云師尚父亦端冕者按大戴禮無此文
鄭所加也云西折而南東面者按大戴禮唯云折而
東而此西折而南南字亦鄭所加云師尚父西面道
書之言者皇氏云王在賓位師尚父主位故西面王

庭之位若尋常師徒之教則師東面弟子西面與此
異也其丹書之言按大戴禮云其書之言曰敬勝怠
者強怠勝敬者亡瑞書云敬勝怠者吉怠勝敬者滅
義勝欲者從欲勝義者凶與瑞書同矣凡事不強則
枉不敬則不正枉者滅廢敬者萬世以仁得之以仁
守之其量百世以仁得之以不仁守之其量十世以
不仁得之以不仁守之必傾其世王聞書之言惕然
若懼退而爲戒書於席之四端爲銘及几鑑盂盤楹
杖帶屨劔牙爲銘銘皆
各有語在大戴禮也

善學者師逸而功倍又從而庸之不善學者師勤而功

半又從而怨之從隨也庸功也功之受其道有功

於已善問者如攻堅木先其易者後其節目及其久
也相說以解不善問者反此言先易後難以漸入

○說音悅

善待問者如撞鐘叩之以小者則小鳴叩之以大者則大鳴待其從容然後盡其聲不善答問者反此

從讀如富父春戈之春春容謂重撞擊也始者一聲而已學者既開其端意進而復問乃極說之如

撞鐘之成聲矣從或為松註讀為春式容反父音甫

重直用反此皆進學之道也此皆善問善答也

善學至道也○正義曰此一節明善學及善問并善答不善答之事○善學者師逸而功倍者受者聰明

易入是為學之善故師體逸豫而弟子所解又倍於他人也○又從而庸之者庸亦功也所得既倍於他人故相言我師特加功於我者是從而功之也○不善學者師勤而功半者此明劣者也已既闇鈍故師

體勤苦而功裁半於他人也○又從而怨之者也既闇鈍而不自責已不明乃反怨於師獨不盡意於我也○善問者如攻堅木先其易者後其節目者此明能問者問謂論難也攻治也言善問之人如匠善攻治堅木先斫治其濡易之處然後斫其節目其所問師之時亦先問其易後問其難也○及其久也相說以解者言問者順理答者分明故及其經久師徒其相愛說以解義理○不善問者反此者若闇劣不解問之人則與能問者意反也謂先問其難心且不解則答問之人不相喜說義又不通也故云反此矣○善待問者如撞鐘叩之以小者則小鳴叩之以大者則大鳴者嚮明問此明答也以為設譬喻善能答問難者如鐘之應撞撞小則小鳴應之撞大則大鳴應之能答問者亦隨彼所問事之大小而答之○待其從容然後盡其聲者又以鐘為喻也○不善答問者反此者謂不善答他所問則反此上來之事或問小而答大或問大而答小或暫問而說盡此皆無益於所問故云不善答問者反此○此皆進學之道也者

言上善問善答此皆進益學者之道也。○**記**從讀至之春。○正義曰春謂擊也以爲聲之形容言鐘之爲體必待其擊每以春而爲一容然後盡其聲言善答者以待其一問然後一答乃後盡說義理也按左傳文十一年冬叔孫得臣敗狄於鹹獲長秋僑如富父終甥以戈椿長狄喉而殺之是也

記問之學不足以爲人師**記**問謂豫誦雜難雜說至

講時爲學者論之此或時師不心解或學者所未能

問難乃**必也其聽語乎****記**必待其問乃說之力不

能問然後語之語之而不知雖舍之可也**記**舍之須

後語魚據反下同舍**記**問至可也。○正義曰此

之學又教人之時不善教學者謂心未解其義而但逆記他人雜問而謂之解至臨時爲人解說則先述

其所記而示人以其不解無益學者故云不足以爲人師。○必也其聽語乎者聽語謂聽其問者之語既不可記問遂說教人之時必待學者之問聽受其所問之語然後依問爲說之也。○力不能問然後語之者若受業者才力苟不能見問待憤憤悱悱之間則師然後乃示語之矣。○語之而不知雖舍之可也者弟子既不能問因而語之語之不

能知且舍住待後別更語之可也

良冶之子必學爲裘**記**仍見其家錮補穿鑿之器也補

器者其金柔乃合有似於爲裘治音也錮音固穿字又作穿音川鑿在

反**良弓之子必學爲箕****記**仍見其家撓角幹也撓角

幹者其材宜調謂乃三體相勝有似於爲楊柳之箕浴

○箕音基註同撓而小反下同曲屈也一音乃始駕

馬者反之車在馬前以言仍見則貫即事易也始

駕者一本作始駕馬者貫古患反習也君子察於此三者可以有志於

學矣仍讀先王之道則為來事不惑良治至志

正義曰此一節論學者數見數習其學則善故三譬之此為第一譬良善也治謂鑄冶也裘謂衣裘也言積習善治之家其子弟見其父兄世業鉤鑄金鐵使之柔合以補治破器皆令全好故此子弟仍能學為袍裘補續獸皮片片相合以至完全也○良弓之子必學為箕者此第二譬亦世業者箕柳箕也言善為弓之家使幹角撓屈調和成其弓故其子弟亦觀其父兄世業仍學取柳和軟撓之成箕也○始駕馬者反之車在馬前者此第三譬明新習者也始駕者謂馬子始學駕車之時反之者駕馬之法大馬本駕在車前今將馬子繫隨車後而行故云反之車在馬前所以然者此駒既未曾駕車若或駕之必當驚奔今

以大馬牽車於前而繫駒於後使此駒日日見車之行其駒慣習而後駕之不復驚也言學者亦須先教小事操纜之屬然後乃示其業則道乃易成也○君子察於此三者可以有志於學矣者結上三事三事皆須積習非一日所成君子察此三事之由則可有志於學矣

古之學者比物醜類以事相況而為之醜猶比也醜

或為之計鼓無當於五聲五聲弗得不和水無當於

五色五色弗得不章學無當於五官五官弗得不治

師無當於五服五服弗得不親當猶主也五服斬

衰至總麻之親○當丁浪反主也下○古之至不親

一節論弟子當親師之事各依文解之○比物醜類者既明學者仍見舊事又須以時事相比比方也物事

也言古之學者比方其事以醜類謂以同類之事相
比方則事學乃易成既云古學如斯則今學豈不然
○鼓無當於五聲五聲弗得不和者此一經論師道
之要以餘事譬之此以下四事皆上比物醜類也鼓
黃也當主也五聲宮商角徵羽言鼓之為聲不宮不
商故言無當於五聲而宮商等之五聲不得鼓則無
諧和之節故云弗得不和也所以五聲必鼓者為俱
是聲類也若奏五聲必求鼓以和之而已即是比较
也○水無當於五色五色弗得不章者水謂清水也
五色青赤黃白黑章明也言清水無色不在五色之
限無主青黃而五色畫績者不得水則不分明故云
弗得不章也五色是其水之出也故五色須水亦其
類也○學無當於五官五官弗得不治者本學先王
之道也五官金木水火土之官也夫學為官之理本
求博聞強識非言於一官而五官不得學則不能治
故云弗得不治也故化民成俗必由學乎能為師然
後能為君長故官是學之類也○師無當於五服五
服弗得不親者師教之師也五服斬衰也齊衰也大

功也小功也總麻也師於弟子不當五服之一也而
弟子之家若無師教誨則五服之情不相和親也故
云弗得不親是師情有在
三年之義故亦與親為類

君子曰大德不官

謂君也大道不器

謂聖人之道

不如器施於一物**大信不約**

謂若胥命于蒲無盟

約○約徐於妙反沈於略反註同

大時不齊

或時以生或時以死

察於此四者可以有志於本矣

本立而道生

言以學為本則其德於民無不化於俗無不成三王

之祭川也皆先河而後海或源也或委也此之謂務

本

源泉所來也委流所聚也始出一勺卒成不測

○源又本作原委於節君子至務本○正義曰此一
 偽反註同勺時酌反節論學為眾事之本○君子
 曰者記者引君子之言故云君子曰也大德不官者
 大德謂聖人之德也官謂分職在位者聖人在上垂
 拱無為不治一官故云大德不官也不官而為諸官
 之本○大道不器者大道亦謂聖人之道也器謂物
 堪用者夫器各施其用而聖人之道弘大無所不施
 故云不器不器而為諸器之本也論語云君子不器
 又云孔子博學而無所成名是也○大信不約者大
 信謂聖人之信也約謂期要也大信不言而信孔子
 曰子欲無言天何言哉四時行焉不言而信是大信
 也大信本不為細言約誓故云不約也不約而為諸
 約之本也○大時不齊者大時謂天時也齊謂一時
 同也天生殺不共在一時猶春夏華卉自生齊麥自
 死秋冬草木自死而齊麥自生故云不齊也不齊為
 諸齊之本也○察於此四者可以有志於本矣者結
 之也若能察此在上四者之事則人當志學為本也
 庚云四者謂不官為羣官之本不器謂羣器之本不

約為羣約之本不齊為羣齊之本言四者莫不有本
 人亦以學為本也○三王之祭川也皆先河而後海
 或源也或委也者言三王祭百川之時皆先祭河而
 後祭海也或先祭其源或後祭其委河為海本源為
 委本皆曰川也故總云三王之祭川源委謂河海之
 外諸大川也○此之謂務本者先祭本是務重其本
 也本小而後至大是小為大本先學然後至聖是學
 為聖本也○節謂若至盟約○正義曰按桓公三年
 夏齊侯衛侯胥命于蒲左氏云不盟也杜云不歃血
 也按彼直以言語相告命非大信之事引之者取其
 不盟之一邊而與此不約相當故引證○節源泉至
 不測○正義曰皇氏以為河海之外源之與委也今
 依用焉或解云源則河也委則海也申明先河而後
 海義亦通矣云始自一勺卒成不測者中庸篇云水
 一勺之多及其不測蛟龍生焉是其始一勺也
 後至不測也猶言學初為積漸後成聖賢也

禮記註疏卷第三十六終

禮記註疏卷第三十七

漢鄭氏註

唐孔穎達疏

樂記第十九

陸曰鄭云名樂記正義曰按鄭曰

者以其記樂之義此於別錄屬樂記蓋十一篇合為

一篇謂有樂本有樂論有樂施有樂言有樂禮有樂

情有樂化有樂象有賓牟賈有師乙有魏文侯今雖

合此略有分焉按藝文志云黃帝以下至三代各有

當代之樂名孔子曰移風易俗莫善於樂也周衰禮
壞其樂元微以音律為節又為鄭衛所亂故無移法
矣漢興制氏以雅樂聲律世為樂官頗能記其鏗鎗
鼓舞而已不能言其義理武帝時河間獻王好博古
與諸生等共采周官及諸子云樂事者以作樂記事
也其內史承王度傳之以授常山王禹成帝時為謁

禮記流

卷三十七一

及古閣

者數言其義獻二十四卷樂記劉向校書得樂記二十三篇與禹不同其道浸以益微故劉向所校二十三篇著於別錄今樂記所斷取十一篇餘有十二篇其名猶在二十四卷記無所錄也其十二篇之名按別錄十一篇餘次奏樂第十二樂器第十三樂作第十四意始第十五樂穆第十六說律第十七季札第十八樂道第十九樂義第二十昭本第二十一昭頌第二十二竇公第二十三是也按別錄禮記四十九篇樂記第十九則樂記十一篇入禮記也在劉向前矣至劉向為別錄時更載所入樂記十一篇又載餘二十二篇總為二十三篇也

凡音之起由人心生也人心之動物使之然也感於物

而動故形於聲宮商角徵羽雜比曰音單出曰聲

形猶見也徵張里反後放此比毗聲相應故生變

樂之器彈其宮則眾宮應然不足樂是以變之使

雜也易曰同聲相應同氣相求春秋傳曰若以水濟

水誰能食之若琴瑟之專一誰能聽之應應對之應篇內同彈

徒丹反樂音嶽又音洛變成方謂之音方猶文章也比音而

樂之及于戚羽毛謂之樂干盾也戚斧也武舞所

執也羽翟羽也旄旄牛尾也文舞所執周禮舞師樂

師掌教舞有兵舞有干舞有羽舞有旄舞詩曰左手

執籥右手秉翟旄音毛盾本又作楯述允凡音

樂正義曰此一節論樂本之事章句既多各隨文解之名為樂本者樂以音聲為本音聲由人心而生

此章備論音聲起於人心故名樂本此樂本之中論
 人心感於物而有聲聲相應而生變變成方而為之
 音比音而為樂展轉相因之勢。凡音之起由人心
 生也者言凡樂之音曲所起本由人心而生也。人
 心之動物使之然也者言音之所以起於人心者由
 人心動則音起人心所以動者外物使之然也。感
 於物而動故形於聲者人心既感外物而動於口則
 心其心形見於聲心若感死喪之物而動於口則
 形見於悲戚之聲心若感福慶而與動於口則形見
 於歡樂之聲也聲相應故聲變者既有哀樂之聲自
 然一高一下或清或濁而相應不同故云生變變謂
 不恒一聲變動清濁也。○變成方謂之音者方謂文
 章聲既變轉和合次序成就文章謂之音也音則今
 之歌曲也。○比音而樂之及于戚羽旄謂之樂者言
 以樂器次比音之歌曲而樂器播之并及于戚羽旄
 鼓而舞之乃謂之樂也是樂之所起由人心而生也
 ○**宮商至口聲**。正義曰言聲者是宮商角徵羽
 也極濁者為宮極清者為羽五聲以清濁相次云雜

比曰音者謂宮商角徵羽清濁相雜和此謂之音云
 單出曰聲者五聲之內唯單有一聲無餘聲相雜是
 單出曰聲也然則初發口單者謂之聲眾聲和合成
 章謂之音金石干戚羽旄謂之樂則聲為初音為樂
 為末也所以唯舉音者舉中見上下矣。○**樂之至**
 聽之。○正義曰彈其宮則眾宮應然不足樂者明直
 唯一聲不足可為樂故須變之使雜也引易曰同聲
 相應同氣相求者易文言又謂同聲相應之義也同
 聲雖相應不得為樂必有異聲相應乃得為樂耳引
 春秋傳以下者證同聲不得為樂也按春秋昭二十
 年左傳齊景公曰唯據與我和夫晏子對曰據亦同
 也焉得為和同者若以水濟水誰能食之琴瑟之專
 一誰能聽之言琴瑟專一唯有一聲不得成樂故也
 ○**方猶文章也**。正義曰凡畫者青黃相雜分布
 得成文章言音清濁上下分布次序得成音曲也似
 畫者文章故云方猶文章也。○**干盾至秉翟**。○正
 義曰干盾也戚斧也武舞所執也者武舞之樂執此
 盾與斧也云羽翟羽也旄旄牛尾也文舞所執者言

文舞執此羽旄也引舞師樂師者證有干戚羽旄舞
 等按樂師有帔舞有羽舞有皇舞有旄舞有干舞有
 人舞也無兵舞但有干舞鄭司農彼註云干舞者兵
 舞又舞師云掌教兵舞師而舞山川之祭祀無干舞
 但有兵舞鄭司農彼註于舞兵舞也此引樂師既謂
 干舞引謂兵舞者兵舞非樂師之文但經云干戚用
 戚則是大武大武兵舞此引樂師益以兵舞解經之
 干戚也但此經于戚羽旄包含文武之大舞鄭引樂
 師小舞明羽舞也引詩者證羽舞是翟舞也此詩此
 風刺衛君不用賢衛之賢者仕於伶官但左手執籥
 右手秉翟而已

樂者音之所由生也其本在人心之感於物也是故其
 哀心感者其聲噍以殺其樂心感者其聲嘽以緩其
 喜心感者其聲發以散其怒心感者其聲粗以厲其

敬心感者其聲直以廉其愛心感者其聲和以柔六
 者非性也感於物而後動言人生在所見非有常

也噍蹶也嘽寬綽貌發猶揚也粗麓也噍子遙反沈

子堯反蹶也謂急也殺色界反徐所列反其樂音洛
嘽昌善反寬緩也散息且反粗采都反又才古反蹶
于六反綽是故先王慎所以感之者故禮以道其志

樂以和其聲政以一其行刑以防其姦禮樂刑政其

極一也道音導所以同民心而出治道

也治直吏所以同民心而出治道

此其所謂至也所以同民心而出治道

人心之感於物也者欲將明樂隨人心見故更陳此句也本猶初也物外境也言樂初所起在於人心之感外境也。是故其哀心感者其聲唯以殺者心既由於外境而變故有此下六事之不同也唯蹴急也若外境痛苦則其心哀哀感在心故其聲必蹶急而速殺也。其樂心感者其聲暉以緩者暉寬也若外境所善心必歡樂歡樂在心故聲必隨而寬緩也。其喜心感者其聲發以散者若外境會合其心心必喜悅喜悅在心故聲必隨而發揚放散無輒礙但樂是長久之歡喜是一時之悅遇有善事而心喜也昭二十五年左傳云喜生於好是喜與樂別也。其怒心感者其聲粗以厲者怒謂忽遇惡事而心恚怒恚怒在心則其聲粗以猛厲也。其敬心感者其聲直以廉者直謂不邪也廉廉隅也若外境見其尊高心中嚴敬嚴敬在心則其聲正直而有廉隅不邪曲也。其愛心感者其聲和以柔者和調也柔軟也若外境親屬死亡心起愛情愛情在心則聲和柔也。六者非性也感於物而後動者結外感物也人生而靜

天之性也性本靜寂無此六事六事之生由應感外物而動故云非性也所以知非性者今設取一人以此六事觸之言此人必隨觸而動故知非本性也庾云隨其所感而應之是知非性也此聲皆據人心感於物而口為聲知是人聲也故鄭註云言人聲在所見皇氏云樂聲失之矣。是故先王慎所以感之者既六事隨見而動非關其本性故先代聖人在上制於正禮正樂以防之不欲以外境惡事感之故云先王慎所以感之者也。故禮以道其志樂以和其聲政以一其行刑以防其姦者此四事是防慎所感之是矣政法律也既防慎其感故用其正禮教道其志用正樂諧和其聲用法律齊一其行用刑辟防其凶姦則民不復流僻也禮樂刑政其極一也者極至也

用其四事齊之使同其一致不為非也賀云雖有禮樂刑政之殊及其檢情歸正同至理極其道一也。所以同民心而出治道也者結四事之功也言民心後四者制之使俱得其所也

禮記流 卷三十五 及古周

凡音者生人心者也情動於中故形於聲聲成文謂之
音是故治世之音安以樂其政和亂世之音怨以怒
其政乖亡國之音哀以思其民困聲音之道與政通

矣言八音和否隨政也玉藻曰御瞽幾聲之上下

○治世之音絕句安以樂音洛絕句雷讀上至安絕
句樂音岳以樂二字為句其政和崔讀上句依雷下
以樂其政和總為一句下亂世亡國各放此思息更
反又音筍否音不藻音早瞽音古幾居希反又音祈
上下時凡音至通矣○正義曰上文云音從人心
掌反生乃成爲樂此一節明君上之樂隨人心
而動若人情歡樂樂音亦歡樂若人情哀怨樂音亦
哀怨○凡音者生人心者也者言君上樂音生於下
民心者也○情動於中故形於聲者言在下人心情
感君政教善惡動於心中則上文感於物而後動是

也既感物動故形見於口口出其聲則上文云故形
於聲者是也○聲成文謂之音者謂聲之清濁雜比
成文謂之音則上文云變成方謂之音是也上云比
音而樂之及于戚羽旄謂之樂此云音不云樂者以
下云治世之音亂世之音故云音而不言樂也必云
音者樂以音為本變動由於音也所以特言音也○
是故治世之音安以樂者是故謂情動於中而有音
聲之與故言治平之世其樂音安靜而歡樂也治世
之音民既安靜以樂而感其心故樂音亦安以樂由
其政和美故也君政和美使人心安樂人心安樂故
樂聲亦安以樂也○亂世之音怨以怒其政乖者亂
世謂禍亂之世樂音怨恨而恚怒亂世之時其民怨
怒故樂聲亦怨怒流亡由其政乖僻故也○亡國之
音哀以思其民困者亡國謂將欲滅亡之國樂音悲
哀而愁思言亡國之時民心哀思故樂音亦哀思由
其人困苦故也前治世亂世皆云世亡國不云世者
以國將亡無復繼世也其治世亂世皆云政亡國不
云政者言國將滅亡無復有政故云其民困也聲音

之道與政通矣者若政和則聲音安樂若政乖則聲音怨怒是聲音之道與政通矣

宮為君商為臣角為民徵為事羽為物五者不亂則無

怙懣之音矣

五者君臣民事物也凡聲濁者尊清

者卑怙懣敝敗不和貌

怙徐昌廉反弊也懣昌制反又昌紙反敗也敝音弊

宮亂則荒其君驕商亂則陂其官壞角亂則憂其民

怨徵亂則哀其事勤羽亂則危其財匱五者皆亂迭

相陵謂之慢如此則國之滅亡無日矣

君臣民事

物其道亂則其音應而亂荒猶散也陂傾也書曰王

耄荒易曰無平不陂

陂彼義反註同傾也匱其媿反乏也迭田節反散蘇旦反耄

莫報反宮為至日矣。正義曰此一節論五聲宮商

和調失則國將滅亡也。宮為君者宮則主君所以

然者鄭註月令云宮屬土土居中央總四方君之象

也又上爰稼稽猶君能滋養萬民也又五音以絃多

聲重者為尊宮絃最大用八十一絃故宮為君崔氏

云五音之次以宮最濁自宮以下則稍清矣君臣民

事物亦有尊卑故以次配之。商為臣商所以為臣

者何以鄭註月令云商屬金以其濁次宮臣之象也

解者云宮八十一絃商七十二絃次宮如臣之得次

君之貴重也崔氏云商是金金以決斷為臣事君亦以義斷為賢矣。角為民所以為民者鄭註月令云角屬木以其清濁中民之象也解者云宮濁而羽清濁中也民比君臣為劣比事物為優故云角清濁中民之象矣崔氏云角屬春春時物生眾皆有區別亦象萬民眾多而有區別也。徵為事所以為事者鄭註月令云徵屬火以其徵清事之象也解者云羽最

清徵次之故用五十四絃是徵清徵清所以為事之象也夫事是造為造為由民故先事後乃有物也是事勝於物而劣於民故次民居物之前所以徵為事之象也崔氏云徵屬夏夏時生長萬物皆成形體事亦有體故以徵配事也○羽為物羽所以為物者鄭註月令云羽屬木者以其最清物之象也解者云羽者最清用四十八絃而為物劣於事故最處末所以羽為物也崔氏云羽屬冬冬物聚則成財用冬則物皆藏聚於財相類也○五者不亂則無怙慝之音矣者怙敝也慝敗也敝敗謂不和之貌也若君臣民事物五者各得其所用不相壞亂則五聲之響無敝敗矣○宮亂則荒其君驕者前明音聲與政通若五事皆正則音不敝敗是聲與政通故此以下明聲與政通也若五音之敝敗則政亂各有所由也荒猶散也若宮音之亂則其聲放散是知由其君驕溢故也崔氏云宮聲所以散者由其君驕也若君驕則萬物荒散也○商亂則陂其官壞者陂不平正也若商音之亂則其聲欹斜而不正也是知由其臣不治於官官壞

政也崔氏云商聲所以傾邪者由臣官壞也官若壞則物皆傾邪也○角亂則憂其民怨者若商音之亂則其聲憂愁是知由其政虐其民怨故也崔氏云角聲所以亂者由民不安業有憂愁之心也民無自怨皆君上失政故下民生怨也○徵亂則哀其事勤者若徵音之亂則其聲哀若知由其絃役不休其事勤者若勞故也崔氏云徵所以亂者由民勤於事悲哀之所生也○羽亂則危其財匱者匱乏也若羽音之亂則其聲傾危是知由其君賦重其民貧乏故也崔氏云危者謂身不安也羽音所以不安者由其君亂於上物散於下故知財乏不能得安故有匱乏也○五者皆亂迭相陵謂之慢者迭互也陵越也若五聲竝和則君臣上下不失若五聲不和則君臣上下互相陵越所以為慢也崔氏云前是偏據一亂以為義未足以為滅亡今此以五者皆亂故滅亡無日矣滅者絕也亡國必叛滅且夕可俟無復一日也○書曰至不陂○正義曰所引之者尚書呂刑之文也丁菴荒者謂

穆王享國百年耄荒也引之者證經之荒字矣云易曰無平不陂者易泰卦九三爻辭引之者證經之陂字矣按樂緯動聲儀云宮為君君者當寬大容眾故聲弘以舒其和情以柔動脾也商為臣臣者當以發明君之號令其聲散以明其和溫以斷動肺也角為民民者當約儉不奢僭差故其聲防以約其和清以靜動肝也徵為事事者君子之功既當急就之其事當入流亡故其聲敗以疾其和平以功動心也羽為物物者不有委聚故其聲散以虛其和斷以散動腎也動聲儀有云若宮唱而商和是謂善太平之樂註云君臣相和又云角從宮是謂哀衰國之樂註云象人有怨訴又云羽從宮往而不反是謂悲亡國之樂也註云悲傷於財竭又云音相生者和註云彈羽角應彈宮徵應是其和樂以此言之相生應即為和不以相生應則為亂也

鄭衛之音亂世之音也比於慢矣

註比猶同也。○此毗志反註

同又桑間濮上之音亡國之音也其政散其民流誣如字

上行私而不可止也

註濮水之上地有桑間者亡國之音於此之水出也昔殷紂使師延作靡靡之樂已

而自沈於濮水後師涓過焉夜聞而寫之為晉平公

鼓之是之謂也桑間在濮陽南誣罔也。○濮音卜水名誣音無註

同涓古玄反為干偽。○鄭衛至止也。○正義曰前經反下為作法度同。○**註**明五者皆亂驕慢滅亡此一節論亂世滅亡之樂比猶同也鄭國之音好濫淫志

衛國之樂促速煩志並是亂世之音也雖亂而未滅亡故云比於慢即同前謂之慢也。○桑間濮上之音

亡國之音也者於濮水之上桑林之間所得之樂是亡國之音矣故云亡國之音其政散者謂君之政教

荒散也。○其民流者謂流亡君既荒散民自流亡

也。誣上行私而不可止也者，君既失政，在下則誣罔於上行其私意，違背公道，不可禁止也。○**澗水**，至罔也。○正義曰：澗水之上，地有桑間者，言澗水與桑間一處也。云昔殷紂使師延作靡靡之樂，以下皆史記樂書之文也。言衛靈公之時，將之晉，至於澗水之上，舍夜半之時，聞鼓琴之聲，問左右，皆對曰：不聞。乃召師涓聽而寫之，明日即去。乃至晉國，見平公，平公享之，靈公曰：今者來，聞新聲，請奏之。平公曰：可。即命師涓坐，師曠之旁，援琴鼓之，未終而師曠撫而止之，曰：此亡國之聲也，不可遂。平公曰：何？師曠曰：昔師延所作也，與紂為靡靡之樂，武王伐紂，師延東走，自投濮水之中，故聞此聲，必於濮水之上而聞之，是其事。按異義云：命論說鄭國之為俗，有漆洧之水，男女聚會，謳歌相感，故云鄭聲淫。左傳說：煩手淫聲，謂之鄭聲者，言煩手躑躅之聲，使淫過矣。許君謹按鄭詩二十一篇，說婦人者十九矣，故鄭聲淫也。今按鄭詩說婦人者，唯九篇異義云：十九者，誤也，無十字矣。

凡音者生於人心者也。樂者通倫理者也。**倫**猶類也。

理分也。○分扶問反。是故知聲而不知音者，禽獸是也。知

音而不知樂者，眾庶是也。唯君子為能知樂。**禽獸**

知此為聲耳，不知其宮商之變也。八音竝作，克諧曰

樂。○諧戶皆反。是故審聲以知音，審音以知樂，審樂以知

政而治道備矣。是故不知聲者不可與言音，不知音

者不可與言樂。知樂則幾於禮矣。禮樂皆得，謂之有

德。德者得也。**禮**幾近也。聽樂而知政之得失，則能正

君臣民事物之禮也。○治直吏反，下民治行同。是故

樂之隆非極音也食饗之禮非致味也隆猶盛也

極窮也食音嗣下食饗同清廟之瑟朱絃而疏越壹倡而三

歎有遺音者矣大饗之禮尚玄酒而俎腥魚大羹不

和有遺味者矣清廟謂作樂歌清廟也朱絃練朱

絃練則聲濁越瑟底孔也畫疏之使聲遲也倡發歌

句也三歎三人從歎之耳大饗祫祭先王以腥魚為

俎實不膳熟之大羹肉清不調以鹽菜遺猶餘也疏

音疎下同倡昌諒反註同腥音星和胡臥反底都禮反畫音獲祫音洽臠音而清去及反是故先

王之制禮樂也非以極口腹耳目之欲也將以教民

平好惡而反人道之正也教之使知好惡也

呼報反下鳥路反又竝如字後好惡二字相連者皆放此凡音至之正也

之與音易識而樂難知知樂則近於禮又明禮樂隆

極之旨先王所以禮樂教人之意心者也言音從聲生聲從心生故云生於人心者也

石絲竹干戚羽旄樂得則陰陽和樂失則羣物亂是

樂能經通倫理也陰陽萬物各有倫類分理者也

是故知聲而不知音者禽獸是也者言禽獸知其聲

不知五音之和變是聲易識而音難知矣樂者君子謂大德聖人能知極樂之理故云為能知

樂者君子謂大德聖人能知極樂之理故云為能知治道備矣者音由聲生先審識其聲然後可以知音

其樂可以知政所以審樂知政者樂由音聲相生聲感善惡而起若能審樂則知善惡之理行善不行惡習是不習非知為政化民而治道備具矣。知樂則幾於禮矣者幾近也知樂則知政之得失知政之得失則能正君臣民事物故云近於禮矣。但禮包萬事萬事備具始是禮極今知樂但知正君臣民事物而已於禮未極故云近於禮矣。禮樂皆得謂之有德德者得也者言正者能使禮樂皆得其所謂之有德之君所以明為德者得禮樂之稱也。是故樂之隆非極音也者隆謂隆盛樂之隆盛本在移風易俗非崇重於鐘鼓之音故云非極音也。按論語云樂云樂云鐘鼓云乎哉是也食饗之禮非鼓味也者食饗謂宗廟祫祭此禮之隆重在於孝敬也非在於致其美味而已禮云食饗之禮則樂應云祭祀之樂互可知也。清廟之瑟朱弦而疏越壹倡而三歎者覆上樂之隆非極音也清廟之瑟謂歌清廟之詩所彈之瑟朱絃謂練朱絲為絃練則聲濁也越謂瑟底孔也疏通

之使聲遲故云疏越絃聲既濁瑟音又遲是質素之聲非要妙之響以其質素初發首一倡之時而唯有三人歎之是人愛樂雖然有遺餘之音言以其貴在於德所以有遺餘之音念之不忘也。大饗之禮尚玄酒而俎腥魚大羹不和有遺味者矣者此覆上饗之禮非致味也大饗謂祫祭尚玄酒在五齊之上而俎腥魚腥生也俎雖有三牲而兼載腥魚也大羹謂肉滫也不和謂不以鹽菜和之此皆質素之食而大饗設之入所不欲也雖然有遺餘之味矣以其有德質素其味可重人愛之不忘故云有遺味者矣。是故先王之制禮樂也非以極口腹耳目之欲也者以玄酒腥魚大羹是非極口腹也以朱絃疏越是非極耳目也將以教民平好惡而反人道之正也者言先王制禮樂不為口腹耳目而將以教民均平好惡使好者行之惡者避之而反歸人道之正也。能正至之禮。正義曰以宮為君商為臣角為民徵為事羽為物既能知樂則能正此五事五事之外則餘禮未能弘通故經云近於禮未盡禮之用也。朱

絃至餘也。正義曰朱絃練朱絃者按虞書傳云古者帝王升歌清廟之樂大琴練絃此云朱絃者明練之可知也云練則聲濁者不練則體勁而聲清練則絲熟而絃濁云越瑟底孔也者按鄉飲酒禮二人皆左何瑟後有垮越是越瑟底孔也故燕禮註云越瑟下孔也云畫疏之使聲遲也者熊氏云瑟兩頭有孔畫疏之疏通也使兩頭孔相連而通孔小則聲急孔大則聲遲故云使聲遲也云三歎三人從歎之耳者三歎謂擊瑟贊歎美者但有三人歎之耳言歎者少也云大饗祫祭先王者按郊特牲郊血大饗腥此云腥魚故爲宗廟祫祭也云以腥魚爲俎實者謂薦血腥之時以俎薦腥魚熊氏云其牛羊之俎至薦熟之時皆烹之而熟薦腥魚則始末不烹故云而俎腥魚也云大羹肉滫者特牲云大羹滫此云不和故知不調以鹽菜鉶羹則和之云遺猶餘者也樂聲雖質人貴之不忘矣食味雖惡人念之不息矣是有遺音遺味矣熊氏云聲有五聲但有三人歎之餘兩聲未歎是有遺音非其辭也

人生而靜天之性也感於物而動性之欲也

見物則無欲物至知知然後好惡形焉

知每物來則又有知也言見物多則欲益衆形猶見

也○見賢好惡無節於內知誘於外不能反躬天理

也○通反減矣節法度也知猶欲也誘猶道也引也躬猶已

也○誘音酉夫物之感人無窮而人之好

惡無節則是物至而人化物也人化物也者滅天理

而窮人欲者也窮人欲言無所不爲於是悖逆

詐僞之心有淫泆作亂之事是故強者脅弱衆者暴

寡知者詐愚勇者苦怯疾病不養老幼孤獨不得其
所此大亂之道也論人生至道也。正義曰此一節

不同若其感惡則天理滅為大亂之道故下文文明先
王所以制禮樂而齊之。人生而靜天之性也。正
義曰言人初生未有情欲是其靜稟於自然是天性
也。感於物而動性之欲也者其心本雖靜感於外
物而心遂動是性之所貪欲也自然謂之性貪欲謂
之情是情別矣。物至知知然後好惡形焉者至猶
來也言外物既來知謂每一物來則心知之為每一
物皆知是物至知也物至既眾會意者則愛好之
不會意者則嫌惡之是好惡形焉。好惡無節於內
知誘於外者所好惡恣已之情是無節於內知謂欲
也所欲之事道誘於外外見所欲心則從之是知誘
於外也。不能反躬天理滅矣者躬已也恣已情欲
不能自反禁止理性也是天之所生本性滅絕矣。
夫物之感人無窮者物既眾多來感於人無有窮已

也。而人之好惡而無節者見物之來所好所惡無
有法節也則是物至而人化物也者則是外物來至
而人化逐於物物善則人善物惡則人惡是人化物
也。人化物也者滅天理而窮人欲者也。人既化
物逐而遷之恣其情欲故滅其天生清靜之性而窮
極人所貪嗜慾也。知者詐愚謂欺詐愚人也勇者
苦怯謂困苦怯者。疾病不養謂心所嫌惡不收養
也。老幼孤獨不得其所者此竝是人之嫌惡無所
哀矜故老幼孤獨不得其所也

是故先王之制禮樂人為之節言為作法度以遏其

欲悖布內反下同佚音逸強其良反脅許劫衰麻

哭泣所以節喪紀也鐘鼓干戚所以和安樂也昏姻

冠笄所以別男女也射鄉食饗所以正交接也男

二十而冠女許嫁而笄成人之禮射鄉大射鄉飲酒也。○衰七雷反樂音洛冠古亂反註同笄音雞別彼列反下文註皆同禮節民心樂和

民聲政以行之刑以防之禮樂刑政四達而不悖則

王道備矣。○是故至備矣。正義曰此一節以下至樂云廣明禮樂相須之事。是故先王之制禮樂人為之節者庾云人為猶為人也言為人

作法節也。射鄉食饗所以正交接也者射大射也鄉鄉飲酒也食饗饗食賓客也凡此皆是正交接之節不使相陵越也。禮節民心者前經云禮樂人為之節故此經明其所節之事禮有尊卑上下故裁節

及律呂所以調和民聲也。樂和民聲者樂有宮商角徵羽用禁令以行禮樂也。刑以防之者若不行禮樂則

以刑罰防止也。禮樂刑政四達而不悖則王道備矣者若此四事通達流行而不悖逆則王道備具矣

矣者若此四事通達流行而不悖逆則王道備具矣

樂者為同禮者為異同則相親異則相敬。○同謂協好

惡也異謂別貴賤也樂勝則流禮勝則離。○流謂合

行不敬也離謂析居不和也。○勝治證反析思歷反合情飾貌

者禮樂之事也。○欲其並行斌斌然。飭音敕本亦

貧反本又作彬禮義立則貴賤等矣樂文同則上下和矣好

惡著則賢不肖別矣刑禁暴爵舉賢則政均矣仁以

愛之義以正之如此則民治行矣。○等階級也。著

反肖音笑樂者至行矣。○正義曰皇氏云從王道備矣以上為樂本從此以下為樂論今依用焉此

十一篇之說事不分明鄭目錄十一篇略有分別仔細不可悉知熊氏云十篇鄭可具詳依別錄十一篇

禮記正義
所有賓牟賈有師乙有魏文侯今此樂記有魏文侯
乃次賓牟賈師乙為末則是今之樂記十一篇之次
與別錄不同推此而言其樂本以下亦雜亂故鄭略
有分別按熊氏此說不與皇氏同○樂者為同者此
言樂論之事謂上下同聽莫不和說也○禮者為異
者謂尊卑各別恭敬不等也此章凡有四段自此至
民治行矣為第一段論樂與禮同異將欲廣論先論
其異同也自樂由中出至天子如此則禮行矣為第
二段論樂與禮之功論同異既辨故次宜有功也自
大樂與天地同和至述作之謂也為第三段論樂與
禮唯聖人能識既有其功故宜究識也自樂者天地
之和至則此所與民同也為第四段論樂與禮使上
下和合是為同也禮使父子殊別是為異○同則相
親無所間別故相親也異則相敬有所殊別故相敬
也○樂勝則流禮勝則離者此明雖有同異而又有
相須也勝猶過也若樂過和同而無禮則流慢無復
尊卑之敬若禮過殊隔而無和樂則親屬離析無復
骨肉之愛唯須禮樂兼有所以為美故論語云禮之

用和為貴是也○合情飾貌者禮樂之事也者合情
謂樂也樂和其內是合情也飾貌謂禮也禮以檢
於外是飾貌也貌與心半二者無偏則是禮樂之事
也○禮義立則貴賤等矣者義宜也等階級也若行
禮得其宜則貴賤各有階級矣○樂文同則上下和
矣者文謂聲成文也若行樂文采諧同則上下各自
和好也○好惡著則賢不肖別矣者謂所好得其善
所惡得其惡是好惡著則賢與不肖自然分別矣○
刑禁暴者謂用刑罰禁止暴慢也○爵舉賢者謂用
爵以舉賢良也則政均矣者刑罰得所政教均平矣
刑者則慎罰爵者以明德○仁以愛之者謂王者用
仁以愛之也○義以正之者謂王者用義以正惡矣
○如此則民治行矣者言用仁用義則民行治也此
經凡有五事各以矣結之從禮義立則貴賤等矣是
其一也樂文同則上下和矣是其二也好惡著則賢
不肖別矣是其三也刑禁暴爵舉賢則政均矣是其
四也仁以愛之義以正之如
此則民治行矣是其五也

樂由中出和在心也禮自外作敬在貌也樂由中

出故靜禮自外作故文文猶動也大樂必易大禮

必簡易簡若於清廟大饗然樂至則無易以鼓反註同

怨禮至則不爭揖讓而治天下者禮樂之謂也至

猶達也行也鬪之爭暴民不作諸侯賓服兵革不試

五刑不用百姓無患天子不怒如此則樂達矣合父

子之親明長幼之序以敬四海之內天子如此則禮

行矣賓協也試用也長丁樂由至行矣正義曰此一節明禮

樂自內自外或易或簡天子行之得所則樂達禮行禮自外作者謂禮

敬在外貌也樂由中出故靜者行之好心故靜也禮
自外作故文者禮肅人貌貌在外故云動也庚云樂
成在中是和合反自然之靜禮節在貌之前動合文
理文猶動也○大樂必易者朱弦而疏越是也○大
禮必簡者玄酒腥魚是也○樂至則無怨者至謂達
也行也樂行於人由於和故無怨矣○禮至則不爭
者禮行於民由於謙敬謙敬則不爭也○揖讓而治
天下者禮樂之謂也者民無怨爭則君上無為但揖
讓垂拱而天下自治其功由於禮樂故云禮樂之謂
也○暴民不作此下至樂達矣偏舉樂之功前云樂
達則無怨故致此以下之功也暴民謂凶暴之民不
作謂不動作也○如此則樂達矣者由樂和故至天
子不怒以致前事是樂道達矣天子如此則禮行矣
者天子若能使海內如此則是禮道興行矣樂云達
禮云行者互文也禮云天子如此樂不云天子
者樂既云天子不怒故略其文不復云天子也

大樂與天地同和大禮與天地同節言順天地之氣

與其數和故百物不失禮記不失其性節故祀天祭地

禮記成物有功報焉明則有禮樂禮記教人者幽則有鬼

禮記助天地成物者也易曰是故知鬼神之情狀與

天地相似五帝德說黃帝德曰死而民畏其神者百

年春秋傳曰若敖氏之鬼然則聖人之精氣謂之神

賢知之精氣謂之鬼禮記如此則四海之內

合敬同愛矣禮者殊事合敬者也樂者異文合愛者

也禮樂之情同故明王以相洽也禮記洽猶因述也孔

子曰殷因於夏禮所損益可知也周因於殷禮所損

益可知也沿或作緣禮記故事與時並禮記為

事在其時也禮器曰堯授舜舜授禹湯放桀武王伐

紂時也名與功偕禮記為名在其功也偕猶俱也堯作

大章舜作大韶禹作大夏湯作大濩武王作大武名

因其得天下之功禮記大樂至功偕

禮記一節明禮樂與天地合德明王用之相因不改功名

顯著禮記大樂與天地同和者天地氣和而生萬物大

樂之體順陰陽律呂生養萬物是大樂與天地同和

也禮記大禮與天地同節者天地之形各有高下大小

為限節大禮辨尊卑貴賤與天地相似是大禮與天

能生成百物故不失其性也禮記節故祀天祭地者以

大禮與天地同節有尊卑上下報生成之功故祀天

及古制

祭地。○明則有禮樂者，聖王既能使禮樂與天地同和，節又於顯明之處，尊崇禮樂以教人。○幽則有鬼神者，幽冥之處，尊敬鬼神以成物也。○如此則四海之內，合敬同愛矣。者聖人若能如此，上事行禮樂得所以治天下，故四海之內，合其敬愛以行禮得所，故四海會合其敬行樂得所，故四海之內，齊同其愛矣。○禮者，殊事合敬者也。者尊卑有別，是殊事俱行於禮，是合敬也。○樂者，異文合愛者也。者宮商別調，是異文無不歡愛，是合愛也。○禮樂之情，同故明王以相沿也。者禮樂之狀，質文雖異，樂情主和，禮情主敬，致治是同，以其致治情同，故明王所以相因述也。言前代後代，同禮樂之情，因時質文，或有損益，故云以相沿也。沿謂因而增改也。○故事與時並者，事謂聖人所為之事，與所當時而並行。若堯舜揖讓之事，與淳和之時而並行。湯武干戈之事，與澆薄之時而並行。此一句明禮也。○名與功偕者，名謂樂名，偕俱也。言聖王制樂之名，與所建之功，而俱作也。若堯之大章，舜之大韶，堯章明之功，舜紹堯之德，及禹湯等樂。

名皆與功俱立也。此一句明樂聖王雖同禮樂之情，因而修述，但時與功不等，故禮與樂亦殊。○言順至其數。○正義曰：天地與陰陽生養為氣，樂有六律六呂，調和生養是順天地之氣。解經同和也。云與其數謂天有日月星辰，地有山川高下，其數不同，故云與其數。解經同節也。○成物有功報焉。○正義曰：言天地春夏生物，秋冬成物，獨云成物者，對則生成有異，總而言之，生亦成也。故云成物有功，下註云助天地成物是也。○易曰：至之鬼。○正義曰：引易曰：是故知鬼神之情狀，與天地相似者，易上繫辭云：精氣為物，游魂為變，是故知鬼神之情狀，與天地相似。注云：精氣謂七八游魂，謂九六游魂，謂之鬼物，終所歸精氣，謂之神物，生所信也。言木火之神，生於東南，金水之鬼，終於西北，二者之情，其狀與春夏生物，飲冬終物相似。○云五帝德說黃帝德曰：死而民畏其神者，百年按大戴禮五帝德篇云：宰我問孔子曰：黃帝三百年，請問黃帝人也，抑非人也，何以至三百年乎？孔子曰：生而民利其德，百年死而民畏其神，百年及古。

禮記疏 卷之三十一
亡而民用其教百年云春秋傳曰若敖氏之鬼引春
秋者宜四年左傳楚司馬子良生子越椒初生令尹
子文請殺之其父子良不可子文以為大感曰鬼猶
求食若敖氏之鬼不其餒而云聖人之精氣謂之神
者則黃帝是也言聖人氣強能引生萬物故謂之神
云賢知之精氣謂之鬼者則若敖氏是也氣劣於聖
但歸終而已故謂之鬼熊氏云繫辭鬼神者謂七八
九六自然之鬼神又聖人賢人鬼神與自然鬼神俱
能助天地而成物故鄭總引之也又鄭註祭法七祀
謂鬼神司察小過引此幽則有鬼神然則有天地自
然之鬼神有聖人賢人之鬼神有七祀之鬼神崔氏
云明人君及臣生則有禮樂化民死則為鬼神以成
物此唯據聖人賢人之鬼神也與鄭引易繫辭不合
其義非也○**○**沿猶至知也○正義曰五帝三王同
用禮樂是因也就而損益是述也故引論語損益之
事以解之損益者則下文事與時並名與功偕是也

故鐘鼓管磬羽籥干戚樂之器也屈伸俯仰綴兆舒疾

樂之文也簠簋俎豆制度文章禮之器也升降上下

周還禘襲禮之文也**○**綴謂鄼舞者之位也兆其外

營域也○**○**仲音申綴丁劣反徐丁衛反下綴遠綴短

皆同簠簋上音甫下居洧反並祭器名上下
時掌反還音旋禘思歷反**故知禮樂之情者能作識**

襲音習鄼竹管反後同**禮樂之文者能述****○**述謂訓其義也作者之謂聖述

者之謂明明聖者述作之謂也**○**故鐘至謂也○正

禮樂器之與文并述作之體綴兆舒疾者綴謂舞者

行謂相連綴也兆謂位外之營兆也○周還禘襲者

周謂行禮周曲迴旋也禘謂祖上衣而露禘也襲謂
掩上衣也禮盛者尚質故襲不盛者尚文故禘○故

知禮樂之情者能作者下文云窮本知變樂之情若
能窮盡其本識其變通是知樂之情也下文云著誠

去偽禮之經也若能顯著誠信棄去浮偽是知禮之情也凡制作者量事制宜既能窮本知變又能著誠去偽所以能制作者識禮樂之文者能述者文謂上經云屈伸俯仰升降上下是也述謂訓說義理既知文章升降辨定是非故能訓說禮樂義理不能制作禮樂也○作者之謂聖聖者通達物理故作者之謂聖則堯舜禹湯是也○述者之謂明明者辨說是非故修述者之謂明則子游子夏之屬是也

樂者天地之和也禮者天地之序也和故百物皆化序

故羣物皆別化猶生也別謂形體異也樂由天作

禮以地制言法天地也過制則亂過作則暴

猶誤也暴失文武之意明於天地然後能興禮樂也

禮樂者至樂也○正義曰此一節申明禮樂從天地而來王者必明於天地然後能興禮樂樂者調暢

陰陽是天地之和也○禮者天地之序也禮明貴賤是天地之序也○樂由天作者樂生於陽是法天而作也○禮以地制者禮生於陰是法地而制言法天地也○過制則亂者過謂誤也唯聖人識合天地者則制作禮樂不誤若非聖識則必誤誤制禮則尊卑混亂也猶地體誤則亂於高下也○過作則暴者謂違暴失所若過誤作樂則樂體違暴失文武之意謂文樂武樂雜亂也

論倫無患樂之情也欣喜愛樂之官也倫猶類也

患害也官猶事也中正無邪禮之質也莊敬恭順禮

之制也質猶本也若夫禮樂之施於

金石越於聲音用於宗廟社稷事乎山川鬼神則此

所與民同也言情官質制先王所專也

豐巴流 卷三十七 二十一 及古蜀

正義曰此一節明禮樂文質不同專為有異。論倫無患者樂主和同論說等倫無相毀害是樂之情也。言樂之本情欲使倫等和同無相損害也。欣喜歡愛樂之官也者官猶事也。賀瑒云八音克諧使物歡欣此樂之事迹也。在心則倫類無害故為樂情在貌則欣喜歡愛故為樂事也。中正無邪禮之質也者謂內心中正無有邪僻是禮之本質也。莊敬恭順禮之制也者外貌莊敬謙恭敬慎是禮之節制也。若夫禮樂之施於金石越於聲音者此明樂也。用於宗廟社稷事乎山川鬼神者此明禮也。若通而言之則禮樂相將矣。則此所與民同也者言施於金石越於聲音用於宗廟社稷事乎山川鬼神此等與民共同有也。前經論樂之情樂之官禮之質禮之制是先王所專有也。言先王獨能專此四事。

王者功成作樂治定制禮 功成治定同時耳功主於

王業治主於教民明堂位說周公曰治天下六年朝

諸侯於明堂制禮作樂

○王如字徐于况反治定直更反註治定治主下治辯同

其功大者其樂備其治辯者其禮具 辯徧也

作辨舊音遍按廣雅雅辨徧也薄莧反徧音遍 **于戚之舞非備樂也** 樂以

文德為備若咸池者孔子曰紹盡美矣又盡善也謂

武盡美矣未盡善也**孰亨而祀非達禮也** 達具也

郊特牲曰郊血大饗腥三獻爛一獻孰至敬不饗味

而貴氣臭也 ○亨沈普衡反徐許兩反爛在廉反 **五帝殊時不相沿樂**

三王異世不相襲禮 言其有損益也樂極則憂禮

粗則偏矣 樂人之所好也害在淫侂禮人之所勤

也害在倦略。粗倉都反後皆同徧音篇。及夫敦樂。

而無憂禮備而不偏者其唯大聖乎。敦厚也。音扶。

下皆。王者至聖乎。正義曰此章是樂記第三章。做此。名曰樂禮章也。章中明王者為治必制禮作。

樂故名樂禮章也。按鄭目錄云第三是樂施第四是。樂言第五是樂禮今記者以樂禮為第三言鄭目錄。

當是舊次未合之時此今所列或記家別起意趣。不同故也。王者功成作樂治定制禮者功成謂天。

子功業既成治定制禮者功成謂天。治定俱是一時但所斷義各有異也。故分言耳。功成。

作樂者王者先王之功由民所樂故功成命而作樂。以應民所樂之心猶如民樂周有干戈而業成故周。

王成功制于戈之樂也。治定制禮者禮以體別為儀。今治人得體故制禮應之如周王太平乃制禮也。而。

樂云作禮云制者作是動用制是裁斷禮是形化故。言制樂是氣化故言作亦相互也。白虎通云樂者陽。

也動作倡始故言作也。禮者陰也繫制於陽故云制。也治定謂教民從化若用質教民治定者則制禮省。略也若用文教民而治定者則制禮繁多也其法雖。殊若大判而論則五帝以上尚樂三王之世貴禮故。樂與五帝禮盛三王所以爾者五帝之時尚德故義。取於同和三王之代尚禮故義取於儀別是以樂隨。王者之功禮隨治世之教也。其功大者其樂備其。治辯者其禮具者辯徧也夫禮樂必由其功治功治。有大小故禮樂亦應以廣狹也若以一代而言則武。王功治尚小故禮樂未得備徧至周公功成治大故。禮樂應之而備也若異代言之則堯舜功大治辯樂。備禮具若湯武比於堯舜則功小治狹樂不備禮不。具也樂備謂文德備具不備謂于戚之舞矣禮具則。血腥而祭不具謂孰亨而祀言禮樂之體皆以德為。備具也。干戚之舞非備樂也者言周樂于戚之舞。非如舜時文德之備樂也。孰亨而祀非達禮也者。言後世孰亨牲體而祭祀非如五帝之時血腥之達。禮也。五帝殊時不相沿樂者沿因也五帝既先後。

殊時不相共同用一樂也三王異世不相襲禮者三
 王前後異世不相共襲因一禮也若論禮樂之情則
 聖王同用也故前文云禮樂之情同故明王以相沿
 是也此論禮樂之迹損益有殊隨時而改云不相襲
 也○樂極則憂者樂人之所好害在淫侈若極而不
 止則必至憂感也○禮粗則偏矣者偏謂倦略禮者
 人之所勤言人不能勤行於禮好生懈倦則致粗略
 偏謂不周備也○及夫敦樂而無憂者敦厚也厚重
 於樂知足則止而無至於憂也禮備而不偏者行禮
 安靜委曲備具不至勤苦倦略能如此者其唯大聖
 乎言大聖之人能行禮樂如此也○**註**功成至作樂
 ○正義曰功成治定同時耳者謂一時之事若周公
 攝政六年是也云功主於王業者功謂王業之功樂
 者聖人所樂發揚已之功德故云功成作樂云治主
 於教民者治定謂治人安定使上下有序禮者主於
 施下明下之從順故治定制禮也○**註**樂以至善也
 ○正義曰鄭之此註據異代此經云干戚非備樂明
 以文德為備故云若咸池者下文云咸池備矣是也

引論語舜以文德為備故云韶盡美矣謂樂音美也
 又盡善也謂文德具也虞舜之時維舞干羽於兩階
 而文多於武也謂武盡美矣者大武之樂比體美矣
 下文說大武之樂是也未盡善者文德猶少未致太
 平○**註**達具至臭也○正義曰按禮運云薦其血毛
 謂上古也腥其俎孰其殽謂中古也退而合亨謂三
 王也是上代質用血腥次代文用亨孰故引郊特牲
 郊血大饗腥三獻爛一獻孰以結之是卑者爛孰尊
 者血腥尊者禮具卑者不具然三王之世禮文煩多
 五帝之時禮文簡略今以上世為具禮下世為不具
 禮者禮之所具在於德上代禮文雖略德備也下代
 禮文雖煩德不具也故前文云大禮與天地同節故
 下篇云無體之禮是其具也○**註**樂人至倦略○正
 義曰樂人之所好害在淫侈者樂聲之作人聽而不
 厭是人之所好好好而不止放蕩奢佚故害在淫侈若
 朋淫於家俾晝作夜物極則反樂去憂來又煩手淫
 聲悖堙心耳則哀痛生也云禮人之所勤也者一獻
 之禮賓主百拜是所勤也勞而不堪有司跛倚是害

在倦略也

天高地下萬物散殊而禮制行矣禮為異也流而不

息合同而化而樂興焉樂為同也春作夏長仁也

秋斂冬藏義也仁近於樂義近於禮言樂法陽而

生禮法陰而成夏戶嫁反長丁丈反下註長養皆同近附近之近又其斬反下皆同

樂者敦和率神而從天禮者別宐居鬼而從地敦

和樂貴同也率循也從順也別宐禮尚異也居鬼謂

居其所為亦言循之也鬼神謂先聖先賢也○惇音純本亦

敦作故聖人作樂以應天制禮以配地禮樂明備天地

官矣官猶事也各得其事曰天高至官矣○正義

配於天地若禮樂備具則天地之事各得其宐天高

地下萬物散殊而禮制行矣者以天高地下不同故

人倫尊卑有異其間萬物各散殊塗禮者別尊卑定

萬物是禮之法制行矣○流而不息合同而化而樂

興焉者言天地萬物流動不息合會齊同而變化者

也樂者調和氣性合德化育是樂興也樂主和同故

云興禮主異故云行此樂興與禮行相對樂云興禮

加制字而云禮制行者禮以裁制為義故特加制樂

云居鬼居者亦率循之義變文爾。禮樂明備天地官矣者官猶事也言聖人能禮樂顯明備具則天地之事各得其利矣。○**註**敦和至賢也。○正義曰敦和樂貴同也者謂敦重於和由其貴同故知敦則貴也。和則同也敦和與別宜相對者別宜謂分別其所宜明敦和是敦重其所和也云別宜禮尚異也者樂言敦和樂貴同也禮言別宜是禮尚異也云居鬼謂居其所為亦言循之也者居鬼謂居處之所為居處則依循之義也故云亦言循之也與率神不異故云亦言鬼神謂先聖先賢也者鬼則先賢神則先聖聖人魂強能神通變化樂者清虛無體亦能變化故云率神也賢人魂弱但歸處居住有形上下之體亦有體依循鬼之尊卑故云居鬼也賀云以為居鬼者居其所為謂若五祀之神各主其所造而受祭不得越其分是謂變化也五祀之神造門故祭於門造龜故祭於龜故云居義亦通也

天尊地卑君臣定矣卑高已陳貴賤位矣動靜有常小

大殊矣方以類聚物以羣分則性命不同矣在天成

象在地成形如此則禮者天地之別也**註**卑高謂山

澤也位矣尊卑之位象山澤也動靜陰陽用事大小

萬物也大者常存小者隨陽出入方謂行蟲也物謂

殖生者也性之言生也命生之長短也象光耀也形

體貌也○卑如字又音婢下同**註**天尊至別也。○正義曰自此

功包天地之德各隨文解之此天尊地卑一經明禮

為天地之別也。○卑高已陳貴賤位矣者卑謂澤也

高謂山也山澤列在天地之中故云已陳也貴賤即

公卿以下象山澤故鄭註周易云君臣尊卑之貴賤

謂雷風也動散有常故云常也小大謂萬物也小謂草木春生秋殺及昆蟲夏生冬伏者大謂常存不隨四時變化變化不等故云殊也鄭註易云動靜雷風也而鄭此云陰陽用事者亦得會通也○方以類聚者方謂走蟲禽獸之屬各以類聚不相雜也○物以羣分者物謂殖生若草木之屬各有區分自殊於藪澤者也鄭註易云類聚羣分謂水火也而此註云方謂行蟲物謂殖生者言二註不同各有以也類聚稱方者行蟲有性識道理故稱方也羣分稱物者謂殖生無心靈但一物而已故云物也○則性命不同矣者性生也各有嗜好謂之為性也命者長短夭壽也行殖之物既稟大小之殊故性命天壽不同萬物各有羣類區分性命之別故聖人因此制禮類族緣物各隨性命也○在天成象者馬融王肅註易並云象者日月星辰鄭註易云成象日月星辰也註此云象光耀也○在地成形者馬融註易云植物動物也王肅註易云山川澤物也鄭註易云謂草木鳥獸也註此云形體貌也按此三者所註雖異其意皆同○如此

則禮者天地之別也者合結體也天地有別聖人制禮有殊別是從天地之分別也

地氣上齊天氣下降陰陽相摩天地相蕩鼓之以雷霆

奮之以風雨動之以四時煖之以日月而百化興焉

如此則樂者天地之和也

迫也蕩猶動也奮訊也百化百物化生也

讀為躋又作躋子兮反升也摩本又作磨末河反迫也蕩本或作盪同大儻反寔音廷又作挺奮甫問反

易作潤之煖徐許袁反沈況遠

反迫音伯訊本又作迅音信

謂地氣上升天氣降下者謂降下與地氣交合積氣從下上升樂象氣故先從地始形以上為尊故先禮象形從天為初○陰陽相摩者摩謂切迫陰陽二氣相切迫○天地相蕩者蕩動也言天地之氣相感

動。鼓之以雷霆者，雖以氣生而物未發，故用雷霆以鼓動之。奮之以風雨者，萬物得風雨奮迅而出也。動之以四時者，言萬物生長隨四時而動也。煖之以日月者，萬物之生必須日月煖煦之，自鼓之以雷霆至煖之以日月，皆以天地相蕩之事，細別言之耳。而百化興焉者，百化百物也，興生也，百物由天地齊降以下諸事。如此則樂者天地之和也者，此結樂也，言作樂者法象天地之和氣，若作樂和則天地亦和，前經云禮者天地之別，言制禮者法象之也。若制禮得所，亦能使天地別異，此經樂者天地之和，則是法天地之和氣。故云樂者天地之和也。

化不時則不生，男女無辨則亂，升天地之情也。

也。升成也，樂失則害物，禮失則亂人。

天地不時由禮樂失所。化不時者，謂天地化養不得其時，則不生物也。此明樂所以調和變化故也。

男女無辨則亂，升者升成也，辨別也。若男女雜亂無別，則亂成也。此明禮之所以別男女故也。天地之情也者，樂以法天，化得其時，則物生不得其時，則物不生，是天之情也。禮以法地，男女有別，則治與男女無別，則亂成，是地之情也。皇氏云：天地無情，以人心而謂之耳。

及夫禮樂之極乎天而蟠乎地，行乎陰陽而通乎鬼神。

窮高極遠而測深厚。

也。深厚山川也，言禮樂之道上至於天下委於地，則

其間無所不之。

禮樂之大。極乎天者，極至也。言禮樂上至乎天。而蟠乎地者，蟠委也。言禮樂下委於地。禮法天地高下是禮，至委於天地天高，故言至地下，故言委。行乎陰陽

禮記疏 卷三十七 二十八 及左蜀

者禮法動靜有常樂法陰陽相摩是禮樂行乎陰陽
陰陽和四時玉燭應於禮樂是禮樂行乎陰陽。而
通乎鬼神者禮樂用之以祭鬼神是通乎鬼神也。
窮高極遠者窮盡也高遠謂天之三光三光應禮樂
而明是禮樂盡三光之道也。而測深厚者測知也
深厚謂地之山川山川應禮樂而出瑞應是測深厚
此經盛論禮樂之大原雖取象於天地功德又能徧
滿於天地之間禮運云天降膏露是極乎天也地出
醴泉是蟠乎地也日月歲時無易百穀用成是行乎
陰陽也作樂一變以至六變百神俱至是通乎鬼神
也孝經緯云景星出是窮高極遠也禮運云山出
器車魚鮪不滄是測深厚也言禮樂無所不至

樂著大始而禮居成物。著之言處也大始百物之始

主也。○著直略反處也註著之言同大音泰註同處昌呂反著不息者天也著

不動者地也。著猶明白也息猶休止也易曰天行

健君子以自強不息一動一靜者天地之間也。

謂百物也故聖人曰禮樂云。言禮樂之法天地也

樂靜而禮動其竝用事則下天地之間耳。

正義曰樂著大始而禮居成物者言樂象於天天為
生物之始著猶處也是樂處大始禮法於地言禮以
稟天氣以成於物故云禮居成物著與居相對故註
以著為處也著不息者天也著不動者地也者著謂
顯著言顯著明白運生不息者是天也按易乾象云
天行健君子以自強不息也顯著養物不移動者地
也故坤卦象云安貞吉言樂法於天動而不息禮象
於地靜而不動。一動一靜天地之間也者動者或
一物飛走蠢動感天之陽氣也靜者或一物安伏而
止靜感地之陰氣也天地之間也者言此一動一靜
在天地之間所有百物也動則周還動物及雷風日
月之屬是也靜則植物山陵之屬是也。故聖人曰

禮樂云者云言也謂禮樂所言法天地也記者引聖人語證此一章也言聖人云此一章是禮樂法天地故言聖人曰禮樂云○**禮**樂靜至間耳○正義曰言禮樂之法天地也樂靜而禮動其並用事則亦天地之間耳釋禮樂所以亦是天地之間物義也若離而言之則樂靜禮動若禮樂合用事則同有動靜故知天地之間物以自蔽不慮也

有動靜也

禮記註疏卷第三十七終

禮記註疏卷第三十七終

