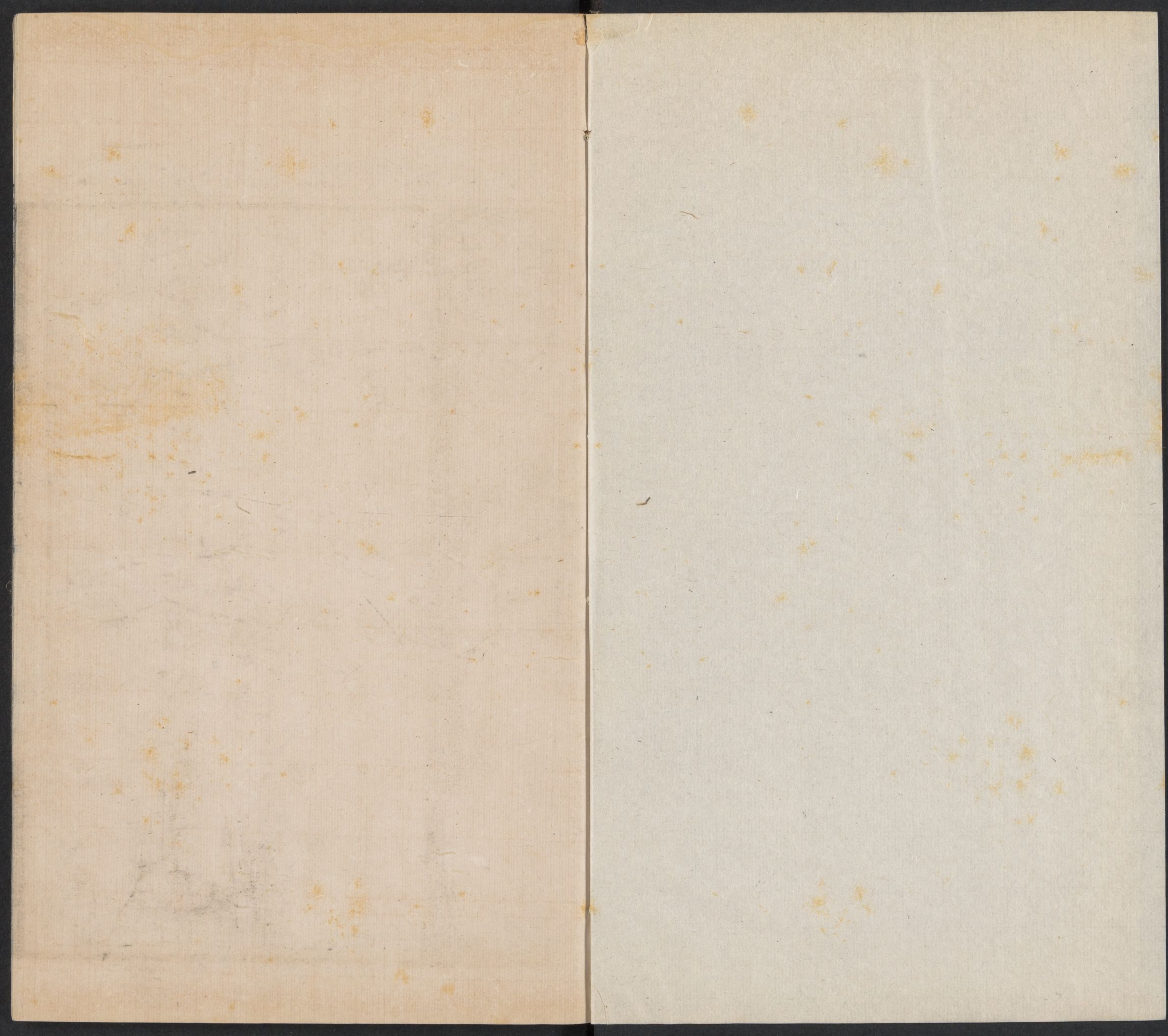


T9117/4344(71)

過雲精舍詞

第一冊



過雲精舍詞

過雲精舍詞卷一

意難忘

將賦南歸家紹之餞飲柳湖賦此誌別

金匱 楊夔生



蘆花荒灣只匆匆別袂草草離筵遙山青欲合分翠上春似
花碎錦柳飛絲落日盪波圓道故園者番歸去正好湖山
載書鼓柁堤邊愛蘋花蘋葉點破江天采香人去久小舫夜
無眠星似豆月如煙逸興倍悠然約何時鄉關剪燭重話今
年

眉嫵

雨後見新月用宋王碧山花外集中韻

乍雨過鴛鴦雲薄蟬紗眉樣露纖暝淺暈彎環碧低規處涼

輝微澹莎逕嫩晴可穩望黛蛾似隱新恨靜凝竚幾曲銀屏
掩玉煙一絲冷細語傍檐重問問宮黃半額誰展菱鏡古
玦懸空綠良宵好相逢莫負幽景瓊籤漏永吟素曆三五圓
正待玉琢闌干宛轉護他清影

高陽臺

殘月

隱霧蛾消鏤雲額淺清輝不耐團樂銀漢初斜瑤姬珮解闌
珊玉笙吹徹新涼夜掩紗櫺翠影層瀾最關心三五良宵十
二迴欄一鞭曾記來時路過曉風疎柳野水荒灣畫角聲
中古今無限河山半規淺暈傷心白渺離愁天上人間捲簾
衣苔冷藏秋花約輕寒

齊天樂

題屈宛仙女士白蓮小幀

素娥澹沓瑤臺露娉婷貌來通體粉護綃衣香凝冰靨剪向
楚汀煙尾冶姿纖麗映珠箔玲瓏縠雲明綺玉骨玲孌個人
標格定相似青溪曾擢吟艇幾回延望極幽思難寄一鏡
葦香滿汀鷗影涼夜月明千里珮環歸未任夢杳湘臯重重
煙水路轉前灣又聞菱唱起

金縷曲

闌干

小院閒庭角帶斜廊彎環巧樣是誰雕琢雨後園林先占取
界破苔衣輕綠看四面玲瓏圍玉鸚鵡多愁眠未穩喚雙鬟
夜起彈碁局清露影冷吹燭萬花罨徑簾初軸隔春波一
層紅影軟風輕感十二瓊樓應夢到好把玉簫吹熟又午夜

秋聲敲竹北斗光寒搖半壁袖天風人倚涼煙曲歌未闕待
重續

柳梢青

江樓送客

江濶雲寒綠帆低處船泊前灣桃葉春波蘋花暮雨對面青
山送君別淚偷彈人正在紅樓畫欄一曲銀箏幾聲玉笛
怕唱陽關

更漏子

雨泛

泛蘭橈尋鈿扇微雨畫橋波遠青屈曲翠灣環一痕煙外山
浪添紋波皺玉帆影亂搖雲綠臨斷岸過前溪水香菱葉
齊

揚州慢

紅橋春禊

蘆花鷗眠莎汀鴨語清游閒泛晴漪趁萍香雙槳過紅板橋
西認十里斷霞明處澱痕涼映澹碧春衣更遙空風影飛來
綠滿山眉幾回凝竚算人間此景尤一而看水護花關翠深
竹屋煙鎖林扉兩岸玉笙吹起簾對卷畫粉樓低又嘔啞柔
櫓數聲搖過前溪

鵲橋仙

秋夜

杯闌輕睡綠蒙垂帳夢遠翠釵難卜星移殘暝過斜山恰分
照幽香蘿屋衛娘憔悴秋悲團扇抱影怯籠屏燭琵琶解
語怨西風料後夜吟鸞愁獨

江城梅花引

秋雨初霽新月乍朗因招顧簡塘泛舟出北郭晚
步慧麓風物蕭疎襟懷高曠山樓汀樹盡入玉壺
欲誌清遊各得一解

相攜俊侶漾烏篷埋孤筇散遊踪雨過溟溟冷翠濕雲峯向
晚林亭宜入畫聽流水過前溪倚暝松 暝松暝松亂疎風
橋半弓月半弓望也望也望不盡煙水空濛幾點涼螢低趁
鬼燈紅選韻分題吟未了飄木末響深山何處鐘

荷葉杯

吳江晚泊

晚泊秋江煙浦無語人倚木蘭橈陰陰斜照伴吹簫垂柳小
紅橋 一帶玲瓏妝閣曲彖扇扇水雲窗吳姬喚艇采蘋香

溪畔綠沙涼

翠樓吟

詠晚香玉

煙鏤纖魂玉銷瑣骨晚涼開遍瓊萼新叢圍嫩葉認微露寶
鈿層玉銀屏曲彖奈素靨輕盈珮環零落忘炎焔壓檐暮色
暝生幽竹 闌角澹到無言怕空香欲化妬羅雲薄冰盤曾
貯處記飛近蘭雲斜矗清宵夢覺正簾隔湘波月分蛾綠燒
畫燭粉香吹下紗厨人獨

慶宮春

吳淞垂虹橋宋紹熙間白石道人同俞商卿張平
甫銛朴翁自封禺歸梁谿道經於此相與倡和嘗
賦是調亦千載一時之樂也壬戌歲予自泛梁谿

遊吳興月夜着越練單衣艤舟橋畔蒼楓蕭森螢
點亂綠涼風皺波柳影晝袂卮酒小飲薄醉清夢
遂解勝囊取白石詞於野綠疎處叩舷高歌慨念
陳迹凄然久之亦拈此解卽次原韻憑虛以弔
斷碧分雲疎青畫樹蘭舟夜艤空濶雨過湖天涼蟾破暝素
鷗夢穩蘋末澄潭照影聽擊雪棹歌聲發當年高躅剩有危
橋蒼煙低壓翠消菱鏡涼初兩槩來時賦愁誰答望極雲
波酒醒夢遠岸幘高歌難遏滿襟幽意還想像紵衫羅鞵挈
音遙去穿入溪煙曉光一霎

木蘭花慢

題嵇天眉一竹餘音詞於石湖舟次

喜新詞讀罷正沙澹上潮初想竹簫一尋秋梅茵坐月吟髻慵

梳頻向墨香簾裏展花間小帙數行書合付蘋雲按拍歌成
渺渺愁余挂蒲曉泛石魚湖涼綠散菰蘆只白石風流玉
田標格此外誰如堪羨清遊雙屐冷襟懷要與俗情疎我欲
同攜鐵笛扁舟漾入蓬壺

鬲溪梅令

舟過橫塘書所見

碧窺菱鑑漲紋平漾吳船謾向曉涼妝鏡見飛英翠翹何處
尋紅犀小扇趁新晴野風輕十里芰荷香遠石橋橫橫塘
潮自生

木蘭花令

綠香繡帳懸空霧長夜闌珊夢幽索淒淒風止修竹間幾點
涼螢照秋雨寶函香減玉衣寒螿樹煙殘掩瑤戶楚魂愁

謝泣枯蘭細管裁詩唱金縷

瑞鶴仙

秋宵對月

絮雲排嫩碧只桂露梢寒翠絲簾隙晴空挂團壁正飛瓊望
杳鏡鸞孤寂幽香逕窄採涼花袖寬腕雪恰夜深鶴夢醒時
空外一聲秋笛愁絕荷衣換了玉井西風漸疎班箏熏殘
銀葉未知今夕何夕囑姮娥鎮是留取清輝伴我素琴瑤席
更爲伊彈出高寒冰絃重拂

燭影搖紅

螢囊

細粟雕痕一囊炫轉珠光瑩冰簾宛轉透玲瓏淡彩窺幽暝
涼夜飛星墮影翦輕絛撲來香逕蘭綃淺裹珠絡分籠碧城

秋鏡 漢苑苔荒淒涼千古無人省西風吹夢玉屏空蘭燭
雙花燼脈脈餘輝未冷幻團欒翠煙纖凝瑤梳乍掩移映眠
鬟臉霞紅暈

一萼紅

秋霖乍晴同人泛舟環溪

遡空明輕移吟鷁迤邐過環溪十里新晴半汀殘靄蘭橈細
劃秋漪翠藤翳涼穿水曲見數點煙際暝鷗飛載酒頻來棹
謳唱徹西塞魚肥極目沙邊凝竚沙雲圓松髻霞翦荷衣
側帽吟商當歌吹竹幽思約上雙眉看暮色蒼然林表好湖
山彈指入斜暉只有西巖漁父鎮是忘歸

玲瓏四犯

登玉塵峯浮遠樓

過雲精舍詩卷一
六
疊巘砌藍峭岑鏡碧飛樓縹緲雲路浩歌攜謝屐遠躡虛敖
步危楯玲瓏漫撫倚高寒髻絲千縷半壁晴湍數峯蒼石霞
杪畫秋樹空翠冷沾衣屨乍泠泠松籟如聽風雨雁邊秋
去遠天澹長煙暮乾坤靜裏堪舒嘯問底用更尋桑苧漫延
竚斜陽外暝鐘聲度

減字木蘭花

蓉湖泛舟

芙蓉湖口涼淺淥波蘋葉瘦渚尾停橈風颺飛花出畫橋
晚晴天氣竹漏新蟾明濕翠霞罨樓陰小玉開簾按碧箏

又

藤橈劃水淺碧疎籬搖短葦涼暈單紗渚暝蘭風漾玉沙
林藏石屋松頂月高飛水鶴野色依微獨夜尋詩一舸

擬招

壬戌中秋前二日大雨招同顧簡塘華亭園泛舟
雙湖

奉裳不盡濠梁興前山雨飛空翠沿鏡並秋船采涼花弄水
茂陵遊倦矣好招我盟鷗同載一舸滄海綠簑披霧鳴夸高
致零落故園秋漸鷺老汀蓮雪絲繁翅三十六陂風翦湘
靈遺珮清歌堪共倚漫贏得幽歡難記問後約如此溪山更
甚時重至

臨江仙

寄湘芷

蘭露飄香凝綠井嫩涼天氣新晴相思獨
夜背紗屏移花偎
瘦蝶摘葉墜秋螢
別後檝書和夢杳半窗花月忪惺西風

徹夜惱多情憶君山枕畔腸斷玉簫聲

又

蕭瑟蘭成悲寂寞別來暗損韶華風微寶篆任欹斜卷簾明月下琴響落檐花小札回文緜舊譜慵批韻字輕紗夜深街鼓已三過畫屏山斷續尋夢寄天涯

浪淘沙

重陽

薄髻結朝妝鑪篆心香人言此日又重陽細雨斜風簾不卷添倍新涼閣淚悄神傷無限思量盈盈何恁小回廊疎柳幾枝鴉數點流水紅墻

水龍吟

壬戌九月望後一日余將北游舟泊惠麓趙良甫顧蘭塘嵇天眉餞余於山塘

飲終日湖光上
六良甫賦蘇幕遮
詞殊覺黃塵烏帽
一闕送余余亦摘筆歌是解
難為懷抱矣

江籬搖落江湄涓涓一水流花氣蒼寒
影浮藍帶樹葉間
秋意怨入西風盟鷗驟別斷魂潮尾況
即遊倦歲華如許
青山遠愁無際
最好萼香橋里甚匆
便成行旅浩歌一
笛九龍橫碧萬松飛翠如此林泉忍教
負幼輿高致約何
時重過載詩秋艇遡蘋香裏

壺中天

題李虎觀二丈梅梁漁隱卷子

漁莊深隱愛圍籬花樹野煙疎曲尺幅溪山圖畫古嵐影遠

浮蛾綠波展空明雲生虛白春暝通沙口
珊瑚靜晏元真當日高躅
休歎京國衣塵他年歸去鷗鷺
宜重續隨意琴書蕭灑甚蒼雪冷飛深竹折笛吹花移涼
一舸清絕耽幽獨飄然詩思霽蟾遙挂團玉

浪淘沙

余作墨竹於扇頭并題

愛此碧琅玕古意蕭閒娟枝冷葉可長
有淡墨分煙疎更密寫人冰紈
清夢隔仙凡翠滴檀欒滿湘萬疊水雲寬著我
綠簑青笠子一笛空寒

掃花遊

春晚偕徐石渠炳余葯垵清遊陶然亭時微雨
初霽萬綠妍淨亭下水田數頃新蒲界塍疎碧激

映遂攜蠻榼談飲至暮因賦此詞以誌游興

輕風迎面正勝日林亭野情浮媚衣塵淨洗賦幽尋換却軟
紅羅綺步履清陰涼滴滿襟詩翠短檐底踰弱柳眼青雨外
飄淚彈指春去矣更高捲疎簾亂山無際飛紅逝水縱生
香堪掬舊愁難寄蠻榼櫻桃好景幾消吟醉涼煙起罨藍光
一奩新霽

憶舊遊

初夏吳大兼山訪余話江鄉煙水之勝愴然於懷
各抱歸志後數日旋聞兼山已束裝矣賦此送別
卽題其詞稿後

漸西園高樹膩葉娟娟新綠生初共話天涯感引斜川歸興
鳩後思鱸羨君詩瓢輕擲幽夢落菰蘆更託意焦琴吟邊款

驚照影清癯 愁余溯往事料舊家池沼半已荒蕪縱踐扁
舟約恐丹楓吹老歲晚江湖欲尋詞仙踪跡應汎羽觴無待
掬取涼雲鶴衣散拂梅影疎

解連環

題兼山湖田詞隱圖

滿簑翠雨向煙邊浣盡東華塵土放長吟萬頃湖田度一片
涼雲飛來秋句衆綠沈沈恐冷夢易迷汀樹莫因循忘了幅
巾花老故人羈旅 羨君此時情緒縱換却荷衣寄愁何許
泛孤篷坐穩圓波載竹色湖光去尋鷗語淡染冰綃儘寫出
俊懷千古更相看畫靜窺詩數峯清苦

真珠簾

陳雲伯

文述

以紅簾詩見示因賦此解

霽痕融暎新妝懶琉璃屏敞一桁蝦鬚低捲紺霧蘸樓陰散春
星數點玉瑣鸚籠空念往記依約隔花時見微倦看緗桃風
坼鬢絲輕顫 惆悵漢苑花殘暗塵羅額夢醒人遠心事欲
題紅盼踏鉤雙燕一縷舊情何處覓倩繚繞蕙香飄轉深院
漸冰蟾飛近鏡圓光滿

南柯子

集詩牌效金荃體

別意題紈扇裏人續錦牋熏香來抱綠琴眠曲曲柳絲隨夢
卷涼煙 孤燭消纖影秋星畫遠天今宵明月墜深憐爲問
多情情更寄誰邊

又

歡贈紅薇枕儂調碧玉笙夜長何事立花陰獨愛曲屏風下

數流螢 淡語吹蘭氣 愁蛾滅黛痕 露涼如水浸 閒庭坐近
冰紋寶簟 夢初生

壺中天

裏梁溪 故人用迦陵韻

去年今夜記 故人曾共醉 歌華月 風色滿湖雲 送槩波冷 鑑
人毛髮 擢入空明 荷香欲噀水 調吳歛 切冷然 涼意莎邨 夜
笛初歇 何事漂泊 天涯羊曇身世 那語離愁 豁三十六磯
和夢杳 鷺老萍花 吹雪迢遞 關河蕭條 書劍一寸 歸心折倚
闌重省 當時此景 奇絕

虞美人

題織女機絲圖

靈鷲箔上真珠字 飄渺嬋娟子 銀灣風小曉雲疎 冰拂蘭絲

花語落星初 七襄軋軋 煙鬟綠盼 斷雕陵鵲

聲寒莫似人間秋 後紵一單

過雲精舍詞卷二

減字木蘭花

金匱 楊夔生 伯夔

燕歸西里露陌桃魂悲淺紫人去眉樓霞渡春湖送晚舟
種蕪彈竹鼓火驚寒題瘦燭停月思吳苔老孤山有鶴無
驀山溪

以白石道人集持贈雲伯爲題此詞

清愁難覓桐瘦彈涼碧古調更重翻記當日仙翁遊歷歸來
雙槩舊曲譜桃根吟未了已忘機月下鋪瑤席 垂虹勝聚
深夜留吟屐笑語白鷗前蕩十里孤舟雲雪長歌堪倚誰識
百年心溪畔石水邊林有煙簑能說

霓裳中序第一

題雲伯碧城仙夢圖

晴霞翦楚袂夢記大羅天上事夜月迴欄十二聽一曲銀笙
吹煙成水蘭情稀會問飛瓊化鶴歸未曾相識臨妝笑鬢髮
重碧簪膩天際華峯橫翠閨苑書裁鳳紙湘花新采誰寄
憶秋浦分綃冰絲縈指博山殘篆細悵薄醉頓消淺睡捲簾
處仙潢咫尺星斗夜香裏

卜算子

題竹聲夜泉山館

泉挂碧峯陰小屋留人住空逕冥冥月未來木末吹涼雨
深竹暝禽飛夢繞橫溪路玉笛無聲把一卮醉共天隨語

八聲甘州

七月既望夜景冥鬱暑無塵穢約袁大蘭邨通登

陶然亭時秋蘆作花涼雪墜袂肆目靡不尋暢因

見壁間蔡浣霞題句爲賦此調

趁夕陽筇笠果幽尋莫負好旗亭引平泉花竹生香不斷着
處秋痕罨畫半奩涼暝魚夢聚蘆根舊日題紅地活水流雲
人與西風是客載荷筍酒苦更欸青樽漸苧衣疎索蕭瑟
拾蓬螢悵韋郎清愁似織換秋眉新綠與山分沈吟久一星
窺墻紅樹斜門

摸魚子

秋雨乍晴同人遊極樂寺看菊

又天涯匆匆秋到濕煙吹斂空際采香有約招吟伴佳事葉
題新寄霞散綺叩紅樹禪扉恰稱尋秋意晴杯泛水對斜日
千峯小雲如鶴栖向萬松裏憑欄望十里野光如洗寒花

過雲精舍詩卷一
二
初破霜蕊年來蓬鬢緇塵染試數清游能幾拈短偈更幽逕
絃詩古瑟驚山鬼漫遲歸騎聽風度溪灣一枝斷堦鈴語答
荒翠

八聲甘州

秋燈同浣霞作

隔一重風箔夜飄星強笑欲黃昏爭鶴書去杳羅衣舊恨半
燄分明寂寞叢臺歌舞螢夢月飛沈還向長宵卜金粟前生
會記葉題寄遠伴爐熏幾縷細篆回文漸杜秋苑冷漂淚
上螺屏便深情鈿車望斷怕啼殘玉瑟罷承恩團扇底長年
永巷相見眉稜

湘月

新雪初積孤坐寓齋蒲飲畏寒感懷鄉里因用白

石老仙念奴嬌鬲指聲一闕書寄簡塘

詩襟換日恁催殘時序歸計難準片雪飛來儘到處吹斷尋
常風信柳古邀雲梅遲閣夢檐曲通幽暝薄遊應倦烘爐莫
負清飲倩誰彈冷瑤琴玉妃起舞理煙鬟霧鬢延竹聲疎
更甚日去覓溪西漁簪一舸滄灣寒依沙鳥只就蘆邊聽鄉
書分付故人樂事重省

高陽臺

十一月初七消寒第一集送邵蘭風出都

簾額遮香闌腰過酒天涯小聚清歡君去非歸依然柳老江
潭樽前試弄桓伊笛帶商聲別淚偷彈更微吟雪屋燈明詩
夢清寒頻年我亦羈京國況客中送客歲晚風酸見說來
朝載愁只有征鞍桑乾水凍流嘶咽爲離人怕聽驚湍刺離

情黯作空雲吹滿遙巒

翠樓吟

消寒第二集分題得錢舜舉張麗華侍女汲井圖
雲縷涼纖露盤風嫩盈盈汲井華水景陽鐘乍動早半枕春
嬌催起層樓結綺正倦壓紅綃蕙蘭香氣新粧麗玉鞦韆蘇
衣沾疎翠 當日狎客裁詩更瑤箋細擘幾絲紅淚斷腸桃
葉渡爭一雲攔江千騎宮槐煙裏悵玉樹歌闌銀瓶恨墜圖
畫底臙脂消盡殉花無地

聲聲慢

題蕊淵伯姊琴清閣填詞圖

闌空過蝶鏡暝遮香新詞寫入瑤琴袖引天風樓高飛上秋
聲無多幾株梧竹綠陰陰都是涼雲吟正好便題殘花葉古

字
一
露涼鶴夢未醒
那更窗深夜靜
餘音何處響玉泠泠重譜苔牋
一笑冰雪襟清慧心總如圓月滿湘簾化作空明彈更徹趁

前詠

前題用伯兄韻

承惠

竹如人瘦逕與塵疎猗蘭彈徹青琴冷綠吹香風前樹帶
泉聲玲瓏畫樓東畔問高凭第幾層雲清晝永展冰綃尺
幅衣袂涼生 靜裏閒情堪賦更七條絃外虛籟泠泠字
織紅絲凄然天遠秋清簾空不遮花影放殘陽漸近窗明
歌未闕莫驚他雙蝶夢醒

長亭怨

送袁蘭邨之官揚州

悵客裏離觴乍引涼笛雙聲不堪重聽最是愁人去程無數
夕陽嶺禁寒柳困爭蕭瑟尚懸蒼暝玉塞花遲便啼鴉難傳
春信 疎俊羨杜郎去也都把京塵浣盡一襟波影向紅藥
橋邊移艇有輕盈珮約飛花更蝶戀暝香詩髻囑銀字題成
頻寄十番新錦

琵琶仙

題陶鳧香客舫填詞圖

流水涓涓正極目一片暮愁空濶輕約小艇如鳧呼雲度環
碧知多少吟鶯心事奈過了翠陰時節楓外題紅蕊邊采綠
渾是秋色 更轉眼樹老江潭歎客裏匆匆記游歷悵悵滿
襟幽恨付蕢洲漁笛人自遠汀蘆做暝漸涼光移上苔石想
見清夜推篷暗燈明雪

渡江雲

都下遇陶鳧菴卽題其紅豆館詞

茂陵遊已倦飄零詞夢歌管總如塵玉溝橋畔柳無奈愁時
閒綠不藏鶯相逢一笑問采香何處平津同調好花深顧曲
剪葉坐題雲 關情數聲涼笛十里青山算韋郎疎俊也應
向波間喚酒鷗外分菹瘦筇那更天涯住對關河煙樹黃昏
鄉夢遠相思紅豆江邨

八聲甘州

張大子白將回任鎮番同人餞於江亭分得名字
悵短衣早歲感飄零蕭瑟庾蘭成對磯灣吹雨折蘆贈遠尊
酒旗亭幾度長安醒醉冷柳鎖閒雲只天涯身世何限離情
此去玉關吹笛看功成裘帶絲竹蒼生待投閒江國白社

賦鷗盟更夢裏星辰夜綠料山中薜荔未逢人殷勤寫百年
幽恨老我詩名

前調

蘭邨自癸亥來遊都門倡和甚樂尋復別去逾歲
余至白下相見欣然遂招飲於隨園瑣花旋竹衆
綠吹楚感念舊歡卽席爲賦是解

記玉關橫篴暮寒初雁起雪吹蕪爭送君歸後詞箋蕭瑟燈
暗琴孤幾度屋梁殘月鶴病北山書片葉無題處斷夢雲疎
那分江臯重遇且竹深過酒波淺尋蘆問灣頭春水曾約
小憐無想修蛾也添新綠傍垂楊倩仿麗人圖還相許星河
後夜蘭櫂明湖

鵲橋仙

書羽素姊詞後

水絲遡夢玉箋分恨唱斷南朝金縷曲瓊深夜拜秋星證花
蕊前生遺譜 新涼拋瑟舊愁彈淚鏡檻檀雲輕浣春羅書
字識題紅怕瘦盡江干花雨

憶舊遊

乙丑夏五月予自石城歸梁溪良甫招同天眉簡
塘昆季集於慧泉高綠逸風野興在木夕陽西匿
聞櫂歸聲始喚艇入北郭長歌相呼凡會者七人
趁涼移單舸薄換綃衣波路斜斜引我飄零感算冰霜投足
幾度天涯負了藤蘿雲氣山冷不成霞縱柳憚重來手牽疎
綠采過蘋花 堪嗟任身世聽素絃彈徹悟後年華拚隱荒
庵月和孤吟山鬼窈窕蒼厓輪與閒鷗飛夢夢去聚紋紗更

穩傍蘭橈船娘羅袖歌若耶

眉嬾

予寓城南顧菴塘辟疆園阻雨不出天眉良甫蠟
屐見訪爰填是解以誌一時清致

念潭吹古雨荔老深煙山有未歸鶴勝友支筇至交枝逕苦
吟詩瘦爭續貯身林屋高重雲眉宇皆綠奈數日無蟬語和
城陌清角 漂泊幽居難卜問何年踐約滄海投足我共浮
家去空濛裏雙灣一舸遙宿漁笙鼓曲任秋陰疎謝汀榭更
暮向溪頭鎮携手看飛鷺

淡黃柳

雨中泛舟垂釣湖上

水雲鄉近魚板可閒聽微雨欲來生晝暝回首蘆梢笠頂雉

堞眈眈俯漁艇 采香逕眠鷗趁涼醒小橋外釣絲影卜煙

波不少清游興借斷圍秋補簑坐石三十六陂堪隱

高陽臺

小桃方謝簾影已疎晚雨欲來柳煙生嫵爽泉書
至索賦春雨詞爲拈是調

薄醉分涼深憐謝病天涯早怕黃昏前度斜陽幾番引夢題
門林鶯已抱飛花感到啼鶻換了凄陰更傷心隄柳籠煙一
碧如城 關情最是歌樓上有笑桃移拍淺袖拋箏辛苦雙
眉春來又覺愁生斷紅我記錢唐路帶新雲吹過西泠漫微
吟數點飄來數葉春聲

西湖月

僊槎漁隱圖爲何蘭谷賦

當門一抹流雲早飄過前灣盡搖空碧幽懷爭似漁師出葦
滿身涼雪清愁無處寄宜擢入波心橫玉笛看水際淺淺分
青已有蕤香吹葉 羨君髣髴元真向醉裏忘機珊竿重拂
吟邊何限山痕淡寫鏡湖煙筴畫閒秋意遠儘三十六陂鷗
夢濶問甚日招隱辭成遲君雙楫

菩薩蠻

蘼蕪吹老吳山色無情團扇西陵別門外柳絲橋夢回生晚
潮 蕭蕭金雁雨腸斷琵琶語何處是離愁春寒江上樓

百字令

題疎香閣眉子硯銘拓本

蘭窗寫韻認玲瓏銀字漫驗新句玉雁風低秋海遠乞向綃
衣龍女鏡榭星飛羅屏煙暝數點櫻桃雨春陰吹墨眉痕淡
是愁處 那便翠匣輕拋返生香斷杳杳凌波去天上瓊樓
須作記應贈蕊珠仙侶後夜題琴早霜書葉腸斷吳江樹夢
遙碧落三山舊恨難訴

南浦

題顧修圃先生詞集後卽用集中原韻

杜老記清遊采涼花訴月滿懷幽緒門掩柳枝歌垂虹遠閒
夢過江飛絮鳴簪喚玉幾番茂苑聽鶯語天涯又暮念團扇
緗桃髣髴前度 爭羨蕙帶荷衣更抱瑟西陵分綃南浦樹
底覓蕙紅長亭路猶有舊香風雨白雲堪侶殷勤片葉無題
處秋高玉宇趁碧水羅羅載詩歸去

蝶戀花

兩地拋笙當落絮苑冷成秋煙合長楊暮水唱背花嘶夢雨

竹燈小殿星妃語 曾記蘼蕪江上路北里人歸寫滿相思
句望斷鈿車春又去夢魂愁謝歌金縷

高陽臺

題莫愁湖北水亭壁同蘭邨作

夜蝶尋荷煙鳧近葉水絲吹夢漁門蘭陌停歌涼枝寫玉拋
笙新愁別戀西陵月柰飛紅高過蕪陰恨飄零筵步重來燈
火如塵 裁詩依舊題颿去好蒲深結屋畫裏絃琴寂寞蘋
花綠波渺渺斜城紵衫鴈後思遊子念聞鷗歸約初盟望湖
潯秋老山寒淺拂眉痕

菩薩蠻

新愁可許飛鶯見湘花吹淺斜紅面燈火近船窗春星遲過
江 羅衣裁水玉歌斷西陵曲種柳踏沙陰涼煙滿碧城

又

渡江水佩歌桃葉惜惜小雨吹花陌吳苑夢春星柳寒飛早
鶯 裁波雙畫楫夜淺煙蕪碧 飄 哀種蘭絲采魚歸去遲

百字令

舟過滄江亭

洞庭颿影送吳天渺渺鴈啼湘雨春水思歸芳草長聽過幾
番津鼓鳧女裁簑篋師尋曲好共汀家去舊愁銷黯蘭情霞
想如許 夜半潭老疏雲畫橈人瘦遲遡靈妃步彈損桐枝
青葉小淒絕素絃幽語綠度新萍苔侵孤笠多少江南路荷
衣零落亂山何限今古

又

林光靜瑣映樓前渺渺川鋪澄練水宿淒迷疑中酒小極吟

情微倦嫩約鱗遙虛盟鳳杏風外鄉心遠黛織眉薄晴峯千
朵低見 應歎簾動棲鸞紗空引蝶客裏年華晚臥對殘釭
疑澹紫層疊珠裘雙卷載雪清遊敲詩癡坐船火明沙岸海
蟾飛下水痕照破霜苑

又

寄懷蘭邨

葛花采采問飄零誰念舊香吹損長望鍾陵歌別曲愁絕單
衣寒信夢寫琴絲煙通蕪陌鴈底春星近江湖無際吳娥喚
踏靈鏡 却想畫楫人來白門亭子小度青篔影如此湖天
歸去好料理種魚牽艇過柳逢鷗移蒲射鴨可許尋深隱冷
螢窺屋半潭漁火初定

摸魚子

游魚啖雲不解留客新柳搖夢時來寄愁渺渺余
裏用寫惆悵

溯湘霞弄珠人杳疏枝空外拋籬最憐聽鴈移家去無奈河
梁輕別歸更得恐怨草生時江雨零星碧潮聲今昔送寂寞
千山亂雅啼處多少倦遊客 斜陽路淒斷采蘭消息蘼蕪
青戀簑笠囊笙却愛吳兒語依舊踏歌尋月雙畫楫問如此
鶯花可是春蹤跡遲逢桃葉歎白紵裁衣新蒲贈遠雲水渺
鄉國

木蘭花慢

同蘭邨泛舟秦淮卽事書感

綠波浮兩槳長干曲畫橋邊更飄盡楊花一江春水搖夢成
煙我欲種蕪南浦怕拋愁容易夕陽大憶自流鶯老去落紅

飛近箏絃 尊前蕭瑟數華年何處罷歌船料有人歸後鏡
西題月簾底尋鈿似此斷魂纖草便無多殘碧也堪憐遲問
桃根消息曉來陌上啼鶻

又

蒜山晚泊追念紅橋青溪之遊時將返梁溪也

落颿聞畫鼓攜短篷過紅亭奈吹淺春寒如人眉柳瘦到流
鶯夢斷玉鈎煙影是新潮帶雨送江聲何處白門涼月淒淒
苔黯花陰 題琴鏡裏渡湘船寂寞念蘭成料歸後青衫蕭
郎記曲彈燭尋星欲問天涯消息只幾行斜鴈近吳城啼鴉
石華長袖桐枝小苑停笙

慶宮春

寄襄高爽泉武陵

波路絃琴玉船載酒練紋初散煙檝欲喚湘娥水雲遙引解
吟彈瘦空瑟夢君何處更應戀鄉園泉石幽林闕望佛火如
星黯廬瓢出 采香明聖湖邊寒寫風滴夜蘆搖雪孤舟西
去長歌逸響鶴子獨窺霜白塘蒲念晚好思我紵襟愁髮離
裏誰語零落單篔簹老魚吹月

摸魚兒

宵深秋一兩燈燄欲涼庭階葉飛蒼煙爭墮讀蘭帖
捧月樓詞竟不勝身世塘蒲之感因倚此詞書於

卷尾

怪天涯廿年投足幾番聽過津鼓雲低江濶孤篷小又聽幾
聲柔檣桐葉苦筭真个今番聽到江南雨秋心爾許早一夜
催他亂蛩四壁來共斷魂語 簾垂戶吟遍韋郎新句寒風

并作凄楚借用集中句瀟瀟雁底飄零想夢入叢蘆深處君可悟
縱愁太蕭疎莫似江潭樹韶華易度便無數青山半生絲竹
未抵是遲暮

百字令

隨園芙蓉盛開蘭邨以詞見邀賦此奉會時余以
秋試報罷將還梁溪矣

文筇彈笠乍蓬螢蕭瑟漸驚秋緒見說芙蓉城伴侶遲我坐
香深語斜日倉山陰陰涼氣昨夜藤蘿雨晴雲隨鶴飛來蒼
翠邊住一聲怨上琴絲長江如練早怕移帆去朝暮峯嵐
迢遞水更有溟濛煙樹斷尾潮荒船脣霜黯少却聞鷗鷺荷
筒酒苦此時何限淒楚

摸魚兒

題倉山月話圖并序

癸亥仲冬余與蘭邨數晨夕於京師錢謝盒吏部
之綠仰楠精舍酒無孤斟月有同影繁星出地拍
銅斗以高歌黃鷄再號接石墨而癡寫韋弦互答
清譚嬋媽蘭邨以次春赴官邢江旋奉太夫人諱
告歸越歲乙丑余至白下雖蘿石同踐琴書相携
然人事多阻墜歡莫續今年七月重來秣陵蘭邨
復邀爰文甘林同集于隨園青山厠門微月白夜
詩與隱契花多逸姿視荀彧爲比屋之居蔡邕有
贈書之誼不是過也九月旣望侍家大人及甘林
復踐月話之約甘林繪圖永之余題是解

記年時燕臺詩俊擘箋共話聯夕印梅窗戶玲瓏甚吹滿衣

夜風雪鄉思切指雁底疎雲澹勝江波色柳梢樓陌只燈火
天涯小歡深醉同聽玉關笛歸來好幾度倉山煙月茶人
滋味清絕舊家香留雲住蒼翠畫圖如積歆蘇石認秋老
寒螢小臥枯荷側酒深惜別怕後夜星辰短篷雙槳輕似渡
江葉

踏莎行

莫愁湖秋泛

魚老秋租雅寒煙戍野航搖曳雲邊住枯荷小鴨獵殘香一
枝藤謝黃昏雨水陌虹梁幾番今古當時腸斷籠箏語隔
江曠有燕飛來銜愁又背斜陽去

菩薩蠻

水精昵夢牽雲葉星迴複帳明蟾入蹋葉過西陵綠殘秋一

北郭短舫五尺隔水瓦煙素蒲一席過樹方挂白
鷺前起來窺尊罍新柳或垂影動萍藻旣成嘉會
爰止槩牙攜詞志遊足代漁唱

近蓉湖明漪流玉載愁喚艇同出前溪吹竹尋鷗去衣上一
層涼碧移澹月寫颿小如雲波外裁蘆葉笑歌蒼石恰笠影
搖風漁竿扶暝單鳥踏烟立虛懷遠記我行吟折笛斜籬
寒點苔色春陰聽過江南雨誰更問花消息遲野客奈泉老
孤菴曉鶴閒窺佛供憐輕別見翠隱深山夜潮如鏡釣里叩
歸楫

齊天樂

新柳

城陰杜曲人家遠依依水楊如織鶯意窺煙燕思背暝澹染

過雲精舍詩卷二
十三
絲蠶顏色曉涼南陌怕小雨青描萬千愁葉絲斷星簾踏燈
門巷更無月 畫眉閒客去久長枝踈拂地何限淒絕草後
波殘春前雲少不管天涯離別溪山朝夕恐翠損苔圓大堤
吹雪茂苑歸來罷歌調鈿笛

前調

殘梅

苔枝小綴春烟裏風斜斷籬吹玉倚檻釵橫飄簾夢遠一種
荒寒無鶴珮環零落卷曉水如雲滿身殘綠人杳羅浮拋珠
後夜問金粟 竹西曾記佳處涼燈明似雪背鏡宜獨老屋
塵疎幽人愁澹不似那時粧束平泉空谷恐早化冰漚舊香
難續飛盡晨星湘絃停怨曲

虞美人

層 琵琶金雁語黯澹芙蓉雨何處畫漪橋夜寒生暮潮

浪淘沙

題小謝憶秋室圖

比影失鸚鵡淚幾曾乾愁詩斷夢鎮相關從此薄簾疎雨夜
秋盡人間 潘鬢太摧殘瘦骨珊珊西風吹汝可勝寒只有
敗荷兼病柳不解秋還

