

3

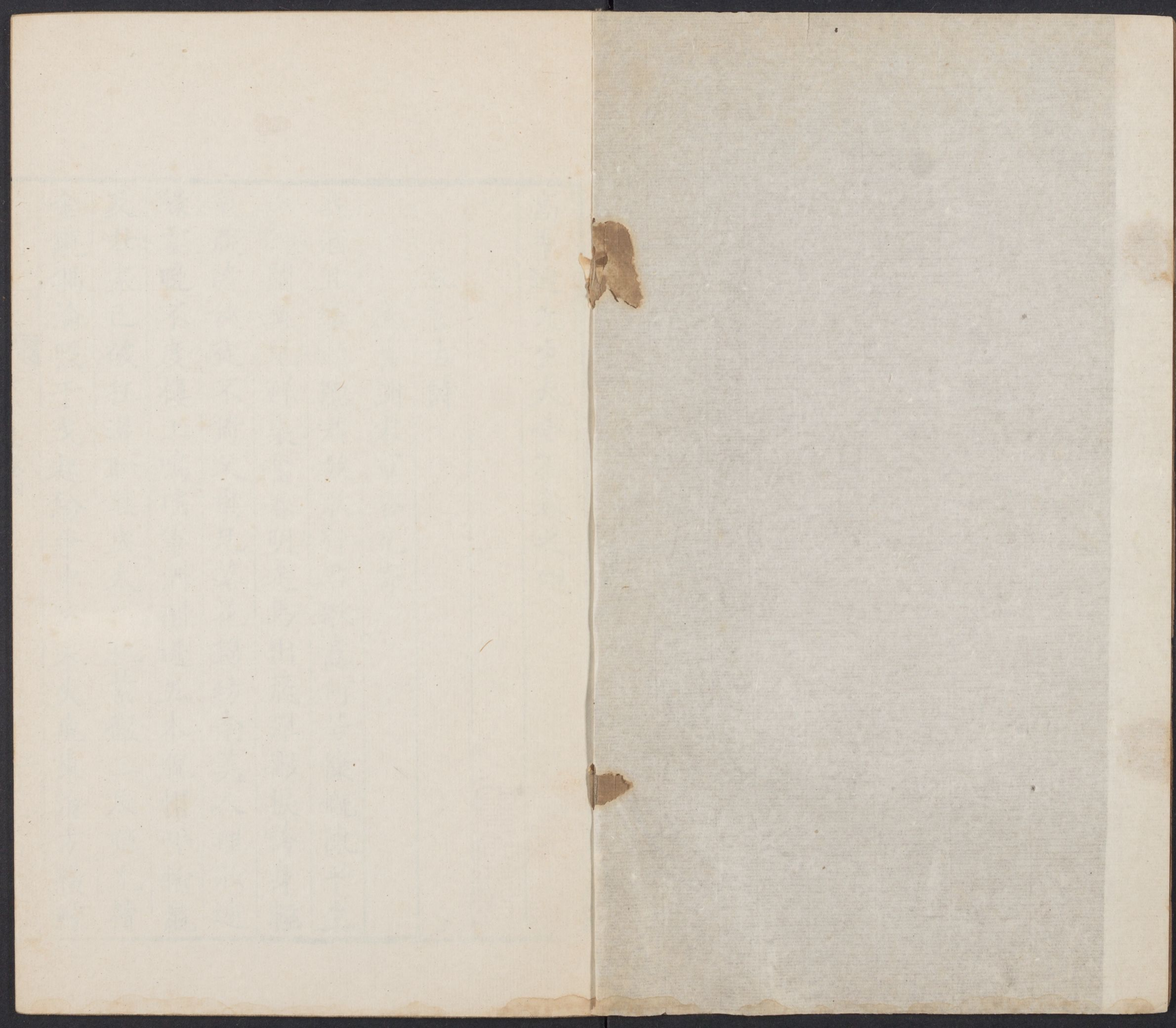
~~CHL 5402.2/2902.8B~~

T 5404/2902 B

CHINESE-JAPANESE COLLECTION  
HARVARD COLLEGE LIBRARY  
FROM HARVARD-YENCHING INSTITUTE  
JUN 28 1932

3







高季迪先生大全集卷之四

五言古詩

感舊訓宋軍咨見寄

我酒且緩傾聽君放歌行君歌意何苦慷慨陳平生  
少爲鬪雞兒鮮裘奮春明走馬出飛彈撇捩誇身輕  
氣服諸俠徒不倚父與兄落花錦坊南美人理妝迎  
綠雲晚不度樓上鳴瑤箏酒酣迸五木脫帽呼輸贏  
及壯家已破狂遊恥無成太白犯紫微三辰晦光精  
金鏡偶淪照于戈起紛爭中原未失鹿東海方橫鯨





遂尋鬼谷師從之學言兵石室得陰符龍虎隨權衡  
業成事燕將遠戍三關營巖谷雨雪霏哀獸常夜鳴  
撫劔起流涕軍中未知名奇勲竟難圖廻臨石頭城  
石頭何壯哉山盤大江橫黃旗想王氣玉樹聞歌聲  
晚登臨滄觀惻愴懷古情覽時識禍機不因憶尊羹  
飄然別戎府震澤還東征歸來訪鄉閭亂餘掩蓬荆  
舊宅人已改荒池泉尚清瘦妻倚寒機正歎伊威盈  
從茲謝行役閒園事躬耕懶求薦辟書傲然揖公卿  
衰蕙弔蟋蟀柔桑喚鸝鷓閉門節屢變壯魄空潛驚  
昔同徒步人十年擁麾旌鴻毛獨未順蹭蹬違霄程

知音竟爲詐四海嗟惻惻齊竽不解奏楚璞何由呈  
顧余雖腐儒當年亦崢嶸小將說諸侯捧檄定從盟  
大欲千萬乘獻策登蓬瀛洪濶阻川途浮雲蔽天京  
終焉困澤畔日暮吟薜蘅賤貧此時居復與喪亂并  
何殊九月中嚴霜折枯莖頗聞君子心道窮貴益貞  
已志未獲施安用軒裳榮今晨喜逢君有壺對前楹  
風日初澹沲櫻桃作繁英適意不一醉屑屑徒悲縈  
達人若相遇大笑絕冠纓

蕭鍊師鷹窠絕頂丹房

人間不可住混濁同腐腥一落三十年塵夢無由醒



稍聞方士說恍惚通仙靈羨門與偓佺相期餌芝苓  
自顧真病鶴秋風墮疎翎碧海不得渡煙霧愁冥冥  
師從天姥來身佩豁落經不邀五利寵深棲鍊神形  
東觀鷹窠峰中天插孤青其下吐浴日其高罽飛星  
昔有學道侶井臼遺巖扃愛茲絕俗地遂爾畱軒輶  
太鼎生紫煙丹成衛天丁金骨坐可蛻騎龍駕風霆  
積水浮方壺東望類點萍紫臺白玉榜中有真人庭  
飛遊願從師往讀新宮銘

隨月圖

空齋無短檠愁度新涼夜青天素娥出餘輝獨堪借

達曙願徘徊莫逐秋河下

映雪圖

簷雪不能掃畱映寒窗白書字細如蠅坐看還歷歷  
華燈照歌帳誰似南鄰客

顧榮廟

晉侍中顧彥先有墓并祠在長洲之東久而  
廢爲淫祀縣令周君復之爲賦是詩

軍司吳國秀機神夙超朗弱冠遊洛師已蒙南金賞  
崎嶇諸王幕沉湎務遵養中權廣陵艱計服匪誠枉  
風雲一揮扇義旅臻同響事成恥言勲飄然理歸鞅



晉社始東遷羣賢悉收獎道謁真感會矯翼丹霄上  
德聞一代稱跡泯千齡往時屯乏良佐英謨益堪想  
墳祠托荒郊蕭條竝榛莽童侵雨隧淫巫闖塵幌  
大夫過停轅式瞻爲含愴衣冠復故貌筵几陳新享  
寡劣忝鄉人因歌表遐仰

停君白玉卮

停君白玉卮聽我前致辭家本吳門市英風慕要離  
少年貧無行鄉里不相推喜過毛公舍懶下董子帷  
偶從岸頭候跨鞍赴邊陲欲邀深入勲終然計無奇  
歸來冠側注始學窺書詩稍通鄒魯生盡謝燕趙兒

焉知事益謬空言竟難施布衣走路旁但爲衆所嗤  
廷中忌賈誼門下誣張儀二子豈不辯未能免讒疑  
嗚呼今之人孰解容不羈我將棄浮名垂釣東海湄  
長笑調魯連高歌酌安期素心儻有合豈要餘子知

讀史

周衰禮樂廢大道成榛菅羸秦任商君王制欲盡刪  
厚賦山澤空亟戰原野殷頽波自茲靡千秋去無還  
誰云重華駕邈矣難仰攀於焉誦其書如造揖讓班  
安得鳳凰鳥飛下浮雲間

雜詩



朝臨高堂上俯視崇岡下春暉何悠悠清川自東瀉  
陽和發卉物時澤均播灑如何及芳辰蕭條但空野  
願言釋拘局登高騁吾馬曠途不見人憂心何由寫  
興謝固其常吾將尤誰者

池上鴈

野性不受畜逍遙戀江渚冥飛惜未高偶為弋者取  
幸來君園中華沼得遊處雖蒙惠養意飽飼貧庖煮  
終焉懷慙驚不復少容與耿耿宵光遲撼撼寒響聚  
風露秋叢陰孤宿斂殘羽豈無息與鷺相顧非舊侶  
朔漠饒燕雲夢澤多楚雨遐鄉萬里外哀鳴每延佇

猶懷主恩深未忍輕遠舉儻令寄邊音申報聊自許

題綠綺軒

幽抱時欲寫帷中有鳴弦一彈落一葉庭樹坐蕭然  
寂寂山水夜迢迢河漢天憶聽烏啼起南軒秋未眠

答張山人憲

聽君辛苦詞感我艱難情百年自有為安用文章名  
雞鳴海光動車馬塵滿城相逢無新舊言合意自傾  
奉觴置君前長歌發哀聲時平苟未得飲此全其生

澄景閣夜宴

王孫喜畱宴開閣望明河是夕月微暈涼風池上多



樓禽翻暗叢駭魚動圓波清景厭絲竹雅咏答高歌  
尊酌願勿間良宵易蹉跎預憂別在旦車馬層城阿

贈馬冠軍

一騎東方來相逢新豐市自言讀父書出身良家子  
名在飲飛籍蘭纓懸鹿盧曾爲魏其客不作平陽奴  
欲行渡狼河直擒射鵬將壯志忽蹉跎秋風卧孤障  
解裝出我筑歌作變徵聲壚頭落日在歌罷酒再行  
相君本鳶肩豈是沉淪者我亦方薄遊低頭向人下  
有志事竟成古人不欺余畱將一白羽待射魯連書

送劉明府

賤士寡諧世放居江海邊朋儔漸乖睽憔悴不自妍  
顧影鮮歡趣惡離倍當年他人亦以悲况復如子賢  
荒途風霜交歲晏增慨然亂雀噪叢棘驚鴻逝長天  
斗酒豈足陳薄意聊以宣出處道旣殊不得長周旋  
誰謂非遐方浮雲阻山川何以慰渴飢令名期可傳

暮歸

朝出雞始啼暮歸鳥欲棲我身本無役胡爲亦東西  
徒步二十年風埃面空驚入門聞鄰杵秋氣凜以淒  
芙蓉墜古沼絡緯鳴中閨有無了不問歌吟夜燈低  
富貴固有日我志焉能迷笑向細君道勿爲翁子妻



澹室爲吳君賦

素士脫紈綺澹然怡道心窮廬車馬絕寒鳥下庭陰  
酒外寡真趣琴中多古音閉門三日卧風雪滿城深

空明道人詩

我聞赤城東仙嶠名委羽煙霞閉深洞絕躡飛玉鼠  
空明中有天日月照瓊宇昔人鍊丹成自駕黃鶴舉  
陳翁夙慕道棲此求真侶玄文夜長披靈藥朝每茹  
石室人不來閒眠青蘿雨於今定非死飛遊去何許  
海上幾秋風誰傳令威語

九日無酒步至西汀閒眺

高天無游氛秋氣自激肅離居時節變霜降未授服  
蕭條野田間晨步聊遠矚悠悠寒川駛靡靡晴巒矗  
菊叢有清香木葉無故綠親朋去我遠登高且連躅  
孤懷誰知音惆悵臨水曲名酒不可尋歸來掩茅屋  
題倪雲林所畫義興山水圖

嘗啜陽羨茗不遊陽羨山銅官結秀色都在畫圖間  
樊川醉遊處水榭依沙樹雲入縣城來谿流太湖去  
我愛露林生高歌無俗情石庭梅欲發須放酒船行

錢孝子廬墓

錢吳越忠孝  
子之後也

颯颯黃竹嶺蕭蕭白楊邨行人亦悲哀何況父母恩



不忍返華屋結廬傍孤墳啼猿應哭聲日暮空山昏  
無鄰與誰語獨宿傷精神仰聞松柏吟俛見狐兔奔  
淚灑墓前草當春死芳根至性有如斯不媿忠孝門  
送蜀山人歸吳興兼簡菁山靜者

南浦無碧草征鴻晨稍飛何當抄秋節臨水送將歸  
既來不能淹君心應好違惻惻袂始判遙遙帆已微  
天高桂樹落人在山中稀還尋同袍者更製薜蘿衣  
幼文約余與止仲同宿士明鶴瓢山房爲試  
茶之會余既入郭而幼文已歸山中士明亦  
往海上止仲復以事不赴士明姪元脩畱余

夜話因賦是詩以書耿耿

道人出未歸高士來復去試茗失幽期寒齋成獨住  
冰生洗藥池風動懸瓢樹賴有何臧賢玄談到天曙

晚憩靈鷲院池上

微雨過祇樹寺齋涼已多臨池一就盥搖動滿池荷  
風後扇力輕煙中爐氣和慙非許元度吟卧每來過  
贈談鬼谷數瞽師金松隱

我聞鬼谷子乃是古仙真避世青谿中不汗戰國塵  
著書十三章當年授儀秦二子不善用竟皆殺其身  
瞽師得異傳相去逾千春不爲從衡說談數妙入神



往年客南都蓬門集朱輪下簾論玄理驚動金陵人  
歸來隱虞山繞廬樹松筠誰言目無覩內照靈光新  
緬思大化根生此下土民起滅千萬途孰能究其因  
或思騁結駟或賢被懸鵲命也可奈何天道誰疎親  
世事昧守常毋使徒紛紛

贈惠山醫僧東山

九峰聚錫麓一水回梁谿之子修事業長年此幽棲  
曲彈白雪妙詩吟碧雲低况有醫龍方丹成重刀圭  
採藥夜歸院蘿月照澗西扁舟欲相訪愁作武陵迷  
媿雌太史自海上入郭因得追遊以敘舊好

今日風雨偶闕晤言樓居早寒懷人猶甚想  
孤寓僧林同此岑寂也賦是以寄瞻戀之意

良人曠清晤窮年秉離憂倏來自海壖諧我心所求  
不殊雲中鴈和鳴得其儔宴閣旣連席行塘復同舟  
坐聆金玉篇鄙拙何以酬風雨戒茲旦居然阻從遊  
祇園念孤寓微瘵苦未瘳落葉驚早寒誰當慰淹留  
朋來不我館願已良有由徒茲睇停雲夕倚城南樓  
在遠分難親居近彌使愁信彼詩中言一日如三秋

送徐七山人往蜀山書舍

結客抱狂志傾身通俠交東將觀渤澥西欲踰函嶺



奔蹄脫驚轡墮翮連飛鑣酒具載車出兵法篝燈鈔  
從軍顛奮立學儒恥譏嘲寧期憂事集頓使芳年拋  
塵衣曉城陌雪帽寒江郊客堂感蟋蟀婦室悲蠨蛸  
自嘯失水鮒空慙得雲蛟獲君乃瑚璉顧我猶斗筭  
高懷矯衰薄雅音變哇咬談詩辨六義讀易窮諸爻  
情親豈殊意氣合真同胞因依像輪輻暢和諧填匏  
妓席夜畱宴僧扉晝攜鼓循花縱步履映柳持鳴鞘  
塘行月艷艷林卧風梢梢要渺送謳唱瀾翻雜詠啁  
七滑炊野飯盤香薦山肴遭時雖齟齬處俗不混淆  
曩游既相挈茲離竟誰教浮湖理去榜祖道移中庖

遐方未罷戍近日猶被抄鹿驚互奔併虎鬪仍咆哮  
荒墟少砧杵遠壘多笳鏡問往何土里答云此巖壑  
人安地有阻歲稔田無燒牛羊可放牧鶩鴨供燖炮  
湍長磯磴激石古窪搏劫樵斤聽伐木獵火看除茆  
雨紅爛秋實露紫舒夏苞谿晴鴈拍拍邨曙雞膠膠  
書聲隱篁竹櫂響穿蒲芟聊將偶沮溺誰敢儕夷巢  
末事誠瑣瑣大言匪嚶嚶世險路生窵名浮浪吹泡  
襲鉏擬共把干戚行俱包社舖飲烹狗臘祀歌迎猫  
慎勿厭寂寞長當謝紛堯

會宿城西客樓送王太史



君來歡不足君去憂何遽共聽楓橋鐘留連恐將曙  
蛩鳴故苑草鳥起高城樹明日獨登樓歸帆渺何處  
題林居圖兼簡盧公武  
竹梧翳苔石知是幽人居林間鳥鳴後亭空賓散餘  
聞有盧鴻愛長年留著書

鳴山書舍圖爲黃君伯淵賦

伯鸞嚙春地井臼有遺跡之子學幽棲託踪在林石  
清風竹林曉片月蘿逕夕遙想一齋空圖書滿牀積  
詠三良

殉葬古所禁秦國固戎風穆公臨棄朝要此三臣從

三臣百夫良不與親暱同一旦使俱斃無人國將空  
捐生豈不難忠義感素衷長恐先朝露無由奉君終  
遺命凜在耳焉能惜微躬但懼嗣主孤誰當共成功  
高墳荆棘間玄雲閉幽宮壯魄同此歸冥冥路可通  
國人痛莫贖灑淚呼彼穹傷哉黃鳥詩流哀竟無窮

詠荆軻

劫盟非義舉曹沫已可羞燕丹一何愚區區祖遺謀  
千金養荆卿誓將報強讎奉圖使入關心知絕回軻  
賓客盡白衣相送易水頭酒酣涕難落筑聲和悲謳  
猛氣激蒼旻長虹爲西流行行造秦庭陞戟衛其周



臨機失始圖利鋒竟虛投豪士一按劔社稷倏已丘  
先王禮樂生破齊震諸侯苟能得此賢伯業猶可修  
胡爲任輕易自趣亡滅憂徒令後世人歎惋餘千秋

魏使君見示呂忠肅公舊贈詩因賦

公昔隱江夏巖棲避兵革遠挹戴叔鸞清風灑泉石  
有時歌梁甫慷慨人未識左丞中朝彥仗節任方伯  
北還駐嚴程造廬問籌策知非山澤儒期是廊廟客  
磯石繫官舫猿叫月初夕秉燭題贈詩蒲圻掩孤驛  
欣欣得賢喜耿耿憂國戚短章寄深情相投重珪璧  
邇來復幾年淪落已陳迹公起佐興運身名正輝赫

待誦肅丹闡專城森畫戟緬懷舊知己永歎泉壤隔  
難縣延陵劔空聽山陽笛遺篇篋中藏每誦如再覲  
真能重友道未易薄俗易一言不忍忘况乃膺寵錫  
小大固可知令人義肝激

題秋林高士圖

二仲有玄賞相攜在中林遐景延迴步微言諧素襟  
天秋谷響哀日暝川光陰風駛多委葉山空少歸禽  
威遲臨長岡迢遞指遠岑諒非羈離客詎用愁登臨

春草軒雨中懷王太史

西軒罷琴坐涼思欺白苧颯颯樹聲繁秋風滿池雨



蓮衰少暗馥禽靜多幽語對此闕良儔當歡反傷緒  
始遷西齋

乍縣南樓榻始布西齋筵西齋非吾廬幽淨亦可憐  
風牖竹裊裊露庭菊鮮鮮圖史左右陳永日坐一氈  
婉孌數童子哦誦當我前爲爾竟寂寂低回欲窮年  
讀書將何爲乃與始志愆進無適時材退乏負郭田  
我生非匏瓜謀食有道焉苟得隨羣趨顧此不稍賢  
飲餘解衣卧毋嘲腹便便

次徐山人與倪雲林贈答詩韻

昔遊紫藤塢空山鶴鳴秋相望隱人居興闌竟回舟

邇來獲晤賞玄談劇風流每欲開南軒招我共偃休  
天寒鴻鴈鳴芰荷落長洲豈無一釣船訪子谿水頭  
終慚文墨牽咫尺成阻修聽雨掩閣卧觀泉上巖遊  
朝覽贈答篇詞藻誇兩優我本丘壑人猿鶴肯見畱  
擬結歲晏期壺觴展綢繆况聆西澗濱禪宮闕清幽  
夜看太湖月遲我同登樓

因病不飲

我昔無所求但愁酒杯空引滿先四座醉豪壓春風  
年來病稍侵積憂復相攻舉觴不能吞若有物梗曾  
歲宴風雨多擁爐坐窗中酒徒散去盡歡呼與誰同



三杯即頽然  
憔悴顏映燈紅後  
老當奈何即今已如翁  
斯味禹所惡  
攝生笑無功  
從此便可止賦詩  
繼陶公

三鳥

三鳥生異林  
相逢偶同飛  
各矜好毛羽  
吟弄朝陽輝  
驚風動地至  
羣飛各乖違  
一翔入雲天  
一落陷虞機  
一止野田間  
蓬蒿鬱相依  
啄啄有餘粟  
歲晏諒不飢  
猶懼雪霜侵  
啁啾獨鳴悲  
我行見此鳥  
相對發歎歔  
當知皇天仁  
偏恤爾陋微  
視陷宜省畏  
瞻高勿貪希  
田間適本性  
舍此欲何歸

題陳生畫

前邨夕陽明  
後嶺秋嵐積  
葉落露山邨  
潮來沒江石  
遙遙射鴈子  
慘慘聽猿客  
何事下征帆  
西陵渡頭驛

青丘道中

霖雨江暴溢  
奔流絕津涯  
茫茫野田白  
何由見春華  
居人久已亡  
流萍滿其家  
昔我過此土  
極目桑與麻  
故道不可尋  
舟行但蒹葭  
歲凶豈宜客  
四顧空長嗟

送李用和提舉

髯君孤直士  
與世頗異儔  
不交金張家  
而獨與我遊  
我居在君里  
衡門閉深幽  
十年誦詩書  
進取拙自謀  
名藩多英豪  
光彩溢道周  
朝逢將軍車  
暮避刺史騶



皆云意氣盛官高富春秋良辰競爲樂廣席羅珍羞  
君獨日暮歸貧乃與我侔雪畦寒蔬茁冰盎春蛆浮  
高堂可燃燭談詠相賡酬中間阻清歡離別良有由  
我尋江干宅君赴海上州老馬從瘦童人皆識賢侯  
今年見歸旌一笑忘積憂那知遠方賈復此待撫柔  
雞鳴城東門不得送去舟颶風常晝驚洪濤極天流  
雖能征重貨可失杏嘉猷君子且在傍願言毋久留

贈銅臺李壯士

我祖昔都鄴神武爲世雄至今銅臺下子弟習其風  
問君家何方紫陌遙相通雖云此相遇情與鄉里同

君有力振虎勇氣聞山東匹馬輕俠遊刀環綴纓紅  
正當兵塵起思立方寸功不從董健兒欲縛蕭老公  
凌厲越宋土逶迤出齊中時人不相顧棄之若秋蓬  
我豈白面郎少年亦困窮起爲壯士歌迅商薄高穹  
初飲五斗盡再飲一石空與君豈樂禍西方見妖紅  
莫謂著鞭晚艱難殊未終

題春江送別圖送王使君

歌徹小秦王愁深第幾觴飛花蕩春影江水不勝長  
日暮東風急離帆且緩張

蘭室爲袁首郎賦



湘臯春水深澧浦秋風早如何庭戶間芳蕤獨妍好  
不有君子心憔悴同芳草

我愁

我愁何從來秋至忽見之欲言竟難名泯然聊自知  
汲汲豈畏長棲棲詎嗟卑既非貧士歎寧是遷客悲  
謂在念歸日故鄉未曾離謂當送別處親愛元無睽  
初將比蔓草夕露不可萎又將比煙霧秋風未能披  
藹然心目間來速去苦遲借問有此愁于今幾何時  
昔宅西澗濱尚苦山水奇茲還東園中重歎草木衰  
閒居誰我顧惟有愁相隨世人多自歡遊宴方未疲

而我獨懷此徘徊自何爲

賦得法華雨送惠上人歸江上

慈雲起靈山虛空寶花雨遙從天女手零亂飄春曙  
香滋淨沼蓮影拂祇園樹高僧結習銷衣上畱不住  
唯隨一葦風飛渡江南去

秋風

秋風屋外來落葉紛我傍不出門幾日我樹如此黃  
但覺成懶性焉知逝頽光朝餐止一盃夕卧惟一牀  
仲尼欲行道轍迹環四方而我何爲者不與世相忘

秋雨



秋雨亂我竹堂上中夜驚昏昏起復卧策策止且鳴  
未分醉夢狀寧辨竹雨聲初欣似張樂終懼如聞兵  
既覺兩皆非古槩耿自明悟彼事亦然胡爲勞我生

題曹氏春江雲舍

遙波靄微雲禽寒少相語君家在空闊欲往迷洲渚  
紛紛樹離霧稍稍花消雨日暮坐相思江東渺何許  
燕客次蔡參軍韻

林旦未昇旭巖深稍祛霏夙興達仙曙在公遑告腓  
良壽信可懷彌月曠容微偶茲解華轡沾酒酬芳卮  
鈴馬儼衛齋妓樂出房帷放吏命決漏留賓教闔扉

談笑竹下塵賭墅花間基歡罄展宿好言長蠲積思  
佳辰子所惜高誼子攸希時難賸睽阻能此嗟爲誰  
願各保太和長年樂施施飛佩儻可接東方候安期

退思齋爲蔡參軍賦

雞鳴起趨府事至紛善惑應茲苟弗推在理寧免忒  
歸來坐深念恆恐有慚德缺政何以禪厚責何以塞  
豈徒省厥躬庶用匡爾國昔聞獨樂叟中夜忘寢息  
願君守勿渝明明此遺則

遊師子林次倪雲林韻

吟策頻入院道人知我閑尋幽到深處鳥語竹班班



林下不逢客城中俄見山牀敷有餘地鐘動莫催還  
尹明府所藏徐熙嘉蔬圖

少賤習圃事種蔬每盈疇深根闕玄冬老葉凌素秋  
採擷風露餘山庖足嘉羞故園經亂後蔓草日已稠  
野水流畦間蟲聲暮啾啾披圖似見之惻愴起我愁  
食肉豈無人斯世誰與謀君多恤民意毋忽歲饉憂

來鴻軒

高鴻本冥飛不墮虞羅裏朝度雲中關夕遊瀟湘水  
驚風吹行斷儔侶忽萬里哀鳴將何依荒澤難獨止  
集君華池側梁稻豐自美響度風脩脩影沉波瀾瀾

充庖知不忍善惠念終始願君儀天朝修翰共騫起

蘿徑

幽谿入蘿葛幾曲到巖扉夏鳥啼處陰陰花墜稀  
知當煙暝後從此荷樵歸

茶軒

摘芳試新泉手滌林下器一榻鬢絲傍輕煙散遙吹  
不用醒吟魂幽人自無睡

讀書

世物寡所嗜雅情竹素間憑案理殘帙樂此終日閑  
爰觀自周衰盛治不可還淫辨相誇傾大道成榛菅



巧詐足眩世苟得不顧患羸秦任商君王制欲盡刪  
厚賦山澤空亟戰原野殘流風自斯降誅求困孤孱  
是非千萬途欲辨亦已艱賴茲聖冊存足啓昏與頑  
誰云古哲駕邈矣難仰攀於焉誦其言如造揖讓班  
寄語向俗子幸勿叩我關何暇從爾談方對孔與顏  
過立公房  
空院閉深竹幽花有孤妍春深鳥語寂風磬時冷然  
非茲絕塵地何以寄高禪

賦得桃塢送別

何地芳菲滿吳趨曲陌西藏經非漢壘種樹似秦谿  
未曙忽霞起過春猶雪迷葉聞渡江唱花憶映門題  
折時或傍水遊處每成蹊偶來因送客腸斷有鶯啼

東園種蔬

我非適世材學圃乃所宜種蔬東園鋤灌敢告疲  
夏來風露繁衆綠俱紛披朝餐我菘暮餐芼我葵  
此味賤所嗜蔓草勿害之慨彼主父言鼎食何其危  
聞張著作值雨宿陳山人園因寄

芳月抱深惻佳遊闕追攀聞君獨命駕遠造幽人關  
春園花絮稀啼鳥池上閒畱連宿煙閣尊酌解離顏  
遙想清夜徂鳴弦竹林間非因雨成滯興愜自忘還



鄭隱君秀野軒圖

江晚洲渚交雨晴草菲菲前山靄欲闌  
罟師渡水歸望煙知君家花竹隱半扉  
已休田中耒猶響林下機此鄉即桃源  
亂後世有稀開圖若身到不知塵境非  
與諸公飲綠茗園

金塘環勝墅緹綺會芳時雀乳依桐葉  
魚翻罨芰絲詩流洛下詠歌豔郢中詞  
一念交歡厚觴至詎能辭送上海石明府

三月熟桑椹四月落棗花布穀樹下飛  
塘轉邨路斜東塍擊耕鼓西林擲縲車  
但言此地樂不聞此地嗟

雖無夕烽驚尚苦秋賦加煩君始到日  
爲我問田家逢雲巖僧元實將赴湖上  
賦以送之

早懷塵外想每訪林間蹤空林哦夜雪  
共聽雲巖鐘西澗已久別東城忽相逢  
還當布袈裟去坐湖上峰喧寂旣殊調  
無因復追從倚閣一遙送秋山紅樹重  
舟歸雨中

猿鳴禁雨急江岸孤舟次前山到非遠  
已見煙中寺寒景暮蒼然歸人獨愁思

秋夜會飲送劉別駕得星字

征馬已歸阜哀鴻方過庭何期當別夜  
還得水寒廳



客醉誦明月僕興瞻落星光銷帷中燭響動車前鈴  
畱連豈有極之子不遑寧

送陳博士歸番禺葬親

北風海欲冰凜此窮陰時問君歸何亟親葬不可遲  
遙遙望郭門慘慘投山陂僧房拜遺柩瓦燈照塵帷  
還當卜玄宮遠託瘞水溜日夕旣封樹慟哭行繞之  
雨來青楓林猿鳥吟相悲化者苟得安萬事無足爲  
奈何割裾子尚忍生違離

渡吳松江

稍離城郭喧遠適滄洲趣乘潮動旅檣霧散寒江曙

蒼蒹靡靡出白鳥翻翻去不識隱人邨舟中望高樹  
遭時歎有棘拯物慙無具不向此鄉居飄零復何處  
無言上人文室逢李道士

竹間失舊蹊落葉紛已積閒來繙經院戶掩諸蟲寂  
本尋釋門子偶值仙家客景清林意秋慮淡池光夕  
相對總忘言誰云纍名跡

贈陶蓬先生

魯連豈趙客子房非漢臣出處愚莫測自是神仙人  
中解龍虎鬪飄然去難親夫子古鬚眉恍惚乃後身  
長安昔縱酒叩閣通平津豈爲慕珪組但欲陳經綸



白藪棄路傍舉世不見珍歸來棹扁舟煙波復誰馴  
豈無一杯水爲君灑風塵空將釣國手老坐東海濱  
逢余向滄洲笑落頭上巾謂余有僊契泥滓非久淪  
花源罷通世煙霞閉千春便從夫子歸雞黍會四鄰  
持謝漁舟子休談晉與秦

孤鶴篇

涼風吹廣澤日暮多浮埃中有失侶鶴孤鳴迴且哀  
修翮旣摧殘一飛四徘徊矯首望靈嶠雲露何遼哉  
渚田有遺粟欲下羣鴻猜豈不懷苦飢懼彼羅網災  
翩翩浮丘伯朝從東海來相呼與之歸謂是仙驥材

蔭之長林下濯之清澗隈圓吭發高唳華月中宵開  
誓從臨玄景永戲崑丘臺

雜詩

結髮好遠遊出門覽山川誰云帝闕遠有路不在天  
我車大且遲日暮牛領穿忽逢悲歌士論心涕潸然  
今日不得志明日非少年

白水冒我田

白水冒我田風雨無休時午鳩屋上鳴貧家起何遲  
溝壑知不免順受胡可辭有酒我自斟有粟妻自炊  
且盡今日歡勿顧明日悲商歌出金石愧無聖人師



送韓司馬

淮陰將家子讀書負奇氣十年役一箠身從李都尉  
此行把旌麾無愧國士知邊風吹白草正是馬驕時  
鳴笳引前部落日城西路上客贈吳鈞征人唱都護  
近役非臨洮君行莫辭勞欲問封侯日秋來太白高

醉贈王卿

持身無可許閭里任浮沉不奉諸侯檄曾辭公子金  
斗酒豈辭醉感君知我深誰無旦暮急相周惟季心  
送賈二文學

窮年自多感况復送良儔落日河上別慷慨發秦謳

風塵阻關山撫劔不得遊願逐高飛翼相與出九州  
嗟彼行路子栖栖何所求

送海昌守李使君遷海虞

兩爲海上州州民定何如彼遮使君馬此迎使君車  
但令人買牛不足客饋魚我知使君賢讀律又讀書

端居懷兩王孝廉

寡劣時所棄獨卧無與親蕭然閉齋閣左右圖史陳  
風雨摧衆芳令人怨徂春豈無尊中酒坐念兩故人  
日從賢豪游雜還車馬塵焉知離居客積抱難自伸

送芑上人東歸



浮雲與飛鳥相聚安可常  
偶來雲巖寺幾日共徜徉  
我去師亦歸澗房欲荒涼  
池卧孤塔影庭棲雙桂香  
重過應未期悵然山水長

大水

吾鄉水爲國自昔稱漏天  
今年尤苦霖冒此上下田  
老農愁相告無有二十年  
東江入門流比屋如敗船  
夜卧牀屢移晨炊釜常懸  
涼風吹蒲稗羣鶩鳴我前  
茫茫失川途出行竟回澶  
斯民欲昏墊天意豈不憐  
陰陽致乖沴孰能究其然  
歲飢尚勿憂黽勉當食鮮

送黃主簿之歸安

我歌柳惲詩送子南汀發  
山城逢社雨綠樹啼鶯歇  
畱連孤艇遲悵悵雙壺竭  
高士尚爲簿休慙府中謁  
無事坐閒廳彈琴看明月

送王推官赴譙陽

久治亂所伏國家失其防  
初如決洪流拱手徧四方  
頻年勞訐謨欲補千百瘡  
子爲京師客忌憤何慨慷  
濯冠捧書函平明獻朝堂  
上言固大業下言振頽綱  
且爲有萬死聖明察臣狂  
臣言儻獲施立能致時康  
宸居豈遙遠咫尺天中央  
雞鳴列仙仗九門洞開張  
謂宜即召見拜起隨班行  
上殿笏畫地論奏盡數詳



如何竟報聞不得瞻清光一官非所願欲令赴蠻荒  
徘徊出都門風雨溼曉裝行行過吳洲木葉秋始黃  
逢予解鞍飲激烈推酒牀平生憂時心辛苦不自忘  
頗聞到官所此去路尚長紅日出霧遲孤城海茫茫  
遺民似猿鹿山谷多驚藏繁英艷躑躅瑣實推檳榔  
瘴癘况時作投老恐子傷何不且少畱共驚豪華鄉  
子笑不我顧翩然決南翔明朝指鯨波高帆若雲揚  
去矣各異國有意徒相望

高季迪先生大全集卷之五

五言古詩

吳王郊臺

周綱昔隳頓禮樂由諸侯吳子乏代德居然祀園丘  
燔燎升紫壇青紘映玄裘靈明豈來歆幣玉空旅羞  
國南見遺壘蕭條委山陬雲和罷九奏草樹鳴颼颼  
從來跋扈徒幾人效其尤魯郊失禮始聖筆書春秋

長洲苑

中國久無伯闔閭思騁功講蒐開別苑訓武出離宮



宰嚭應驂乘巫臣寔御戎鼓鳴深谷應置掩廣場空  
遠曳捎雲旆高彎射月弓三驅儀已畢七伐步還同  
甲騎從輿後蛾眉侍幄中煮胎須紫豹膺掌得玄熊  
樂事方難極英圖忽易窮城迷歌黍客地屬采蕘童  
輦道崩秋雨旗門失晚風犬止斂肆狡人去雉爭雄  
草樹迎蕭索湖山罷鬱蔥猶疑見獵火寒燒夜深紅

角里邨

高皇本壯士提劍定四方晚爲兒女情悲歌起彷徨  
愛子欲建儲寵姬方侍側顧驚四老人謂已成羽翼  
大臣豈不諫孰能幹天機彼翁何爲者足見人心歸

始潛避秦君終出安漢嗣世羅焉能羈舒卷聊自肆  
我來角里邨如入商顏山紫芝日已老黃鵠何時還  
斯人神仙徒千載形不滅猶想蒼巖中白頭卧松雪

死亭灣

貧賤衆所棄豈惟愚婦人珪組何重輕能令變交親  
翁子昔未逢妻去恥負薪五十非晚貴不能待終晨  
一旦謁帝閭還家繡衣新郎吏驚赤綬邦人候朱輪  
無顏見故夫自殺此水濱誰知孟德耀元在爾東鄰

毛公壇

欲觀漢壇符東上縹緲峰葛花墜寒露夕飲清心曾



大正集卷五  
月出太湖水鶴鳴空澗松真境久寂寥蒼苔閱靈蹤  
嘗聞綠毛叟變化猶神龍世人豈得見偶許樵夫逢  
攀險力易疲探玄志難從歸出白雲外空聞仙觀鐘

稚兒塔

黃土但埋骨豈能埋性靈昔聞宿草間曾吐蓮花青  
身卧長夜臺口誦西方經尋跡殊窅窅聞聲每泠泠  
寒燈照空塔時有山僧聽應使鄰冢魂沉迷盡皆醒

三賢堂

吾邦古名藩出守皆時賢有唐三使君風流最能傳  
韋公旣前蹈劉白乃後連政成屬時康民瘵各已痊

良辰極游會消搖若神仙畫戟衛高館彩舟漾平川  
晨移閒齋檜夕賞華池蓮逸韻邁羣流豈將文墨牽  
至今郡中人猶想布治年時事屢變易遺祠委榛煙  
湖山少清氣草木空餘妍嗟我生苦遲無由廁賓筵  
殷勤展夙慕載詠西樓篇

干將墓

干將善鑄劍劍成終殺身吳伯亦遂亡神物豈不神  
始知服諸侯威武不及仁徒勞冶金鐵精光動星辰  
莫邪應同理荒草千古春青蛇塚間出猶欲恐耕人

吳桓王墓



朝出南郭門高墳鬱蒼蒼借問葬者誰乃是長沙王  
黃腸豈不鉅盜發取所藏金環出世間封樹無暉光  
緬想衰炎際當塗逞奸強英雄失所據虎視誰敢當  
王初奮穉孤英風凜飛霜談笑定江東賢豪歛來翔  
少假須臾年足見伯道昌胡爲困仇奴輕獵不自防  
天意豈佑魏遽使斯人亡因觀感往事喟焉令人傷  
虎丘次清遠道士詩韻

神仙不可羈乘螭躡雲漢豈將避羸劉荒山事窮竄  
何年東觀海一至此峰翫悠悠清詩傳宥宥遺跡漫  
我來繼登臨長嘯憤初岸旣秋煙蘿疎欲雨風竹亂

夜深空潭黑月吐石鉞半龍驚汲僧來鳥喜遊客散  
閣掩林下夕鐘鳴巖中旦勝賞誰能窮今古付篇翰  
飛騰子何之汨沒余可歎安得契真期超然豁靈贊

天平山

入山旭光迎出山月明送十里松杉風吹醒塵土夢  
茲山凡幾到題字遍巖洞陽崖樹冬榮陰谷泉下凍  
怪石立誰扶靈草生豈種白雲翦然來諸峰欲浮動  
高鶻有危棲幽禽無俗哢凌蘇知履滑披嵐覺裘重  
嘗登最上顛遠見湖影空漁樵度谿孤鳥雀歸邨衆  
還尋老僧居隔竹聽清誦慰我躋攀勞爲設茶筍供



幾年歷憂歡造物若擲弄迷途遠山林遲暮堪自訟  
難追謝公遊空發阮生慟身今解組紱明時愧無用  
閒持九節筇尋訪事狂縱石屋秋可眠山猿許分共  
讀書所為錫山朱隱君子敬賦

高士寡所嗜雅情竹素間北窗夏陰敷散帙欣燕閒  
流觀古始來治忽儼未刪重華去已遠鳴鳳何時還  
微言雖能尋往躅那可攀當感旣拊懷遇得亦解顏  
詠歌南風前至樂孰與班方爾對聖賢俗子毋扣關  
丁山人清越軒

夏雨濯高綠氤氳冒茲軒微涼灑林表沉色泛谿源

羨子耽獨賞慙予嬰衆喧披襟一蕭散憶在郭西園  
西齋池上芙蓉

池荷已衰颯孤艷仍獨在滄洲遠夢違風露妍姿改  
窈窕徒自媚寂莫還誰待此地托根偏非無美人採  
贈張主簿

離離平阜禾纂纂橫林棗客行愛樂土秋晚華亭道  
停燭春紡遲鳴榜潭魚早借問何能然年來縣官好  
客有不樂者

客有不樂者默坐空堂幽明燈照孤影對酒不能酬  
風雨忽夜至單衣颯驚秋葉墮已悵悵蟲鳴尚悠悠



於當屬有念苦願君聲收讀書仰千古命駕志九州  
孰云吾多智有已不解謀冥飛旣難攀苟得亦可羞  
守道固寂寞寂寞諒誰尤

送張文學之樵李

回川帶綠樹窈窕有鳴禽江郭去非遠傷離空滿襟  
林中古殿靜池上高齋陰應想彈琴士杏花春雨深  
贈羣上人

湖雨洗秋碧西南見諸峰中有楞伽僧迴闕超世蹤  
高風搖飛泉落日帶遠松欲往已知處煙蘿鳴飯鐘

送李別駕赴越

常別豈不感此別尤可嗟一別一去遠魂斷秋無涯  
我何恨別君君猶別其家霜露滿故園不待菊有花  
越禽啼楓林路盡秋日斜到郡且足樂聞有山水嘉

龍門

龍門何崢嶸此地表奇蹟山分兩崖青天豁一罅白  
知非禹功鑿想是鬼手劈長爲風雨關開闔自朝夕  
深合未吐雲對峙不崩石日光寒易傾苔色陰更積  
只疑過此內便與人境隔始窺已幽深漸入尤險窄  
暗中把危藤蜿蜒欲驚魄僧畱看古刻敲火照絕壁  
晚聞松竹號洶若波浪激不知神魚飛到此誰點額



我嘗謁真龍天門謬通籍何必更區區求為李膺客

太湖

長谿如白虹分走荆雲派具區納羣流襟帶三郡界  
太虛混鴻濛元氣流沆瀣初疑溟渤寬稍覺雲夢隘  
茫茫鴈飛遲颯颯帆度快雨來鼉報鳴風起鷗驚邁  
神龍作淵都豈復數鱗介珠光照水府不受白日曬  
朝看砲車雲雲浪動澎湃聲吹地將浮勢擊山欲壞  
黃頭雖輕生捩柁不敢懈有時湛明鏡峰吐青幾塊  
煙中樹若莎波上舟如芥漁就沙岸炊客來水祠拜  
震澤思禹功夫椒記吳敗白魚逢夏出黃柑待秋賣

我性好遊觀夙負雲水債欲尋鴟夷舸不顧涉險戒  
人生亦何為世故自拘械萬事風飄花百年露垂蠶  
何當叩林屋秉炬訪仙怪試探不死方為人起痾瘵

天池

靈峰可度難昔聞枕中書天池在其巔每出青芙蓉  
甚如玉女盆雲影含夕虛人靜時飲鹿水寒不生魚  
我來屬始春石罅煙霞舒灑灑月出後泠泠雪銷餘  
再況知神清一酌欣慮除何當逐流花遂造僊人居

劔池

干將欲飛出巖石裂蒼礦中間得深泉探測費修綆



一穴海通源雙崖樹交影山中多居僧終歲不飲井  
殺氣凜猶在棲禽夜頻警月來照潭空雲起噓霹冷  
蒼龍已化去遺我清絕境聽轉轆轤聲時來試新茗

綉賣

吳越水爲國行師利舟戰夫差開此河餘艘試親練  
十萬凌潮兒材比飲飛健鼓棹激風濤場舠逐雷電  
當時意氣盈謂已無勾踐鷗避去沙洲龍愁閉淵殿  
恃強非伯圖倏忽市朝變臺上失嬌姿泉閤掩慚面  
至今西山月恨浸秋一片猶有網魚人時時得沉箭

明月灣

木葉秋乍脫霜鴻夜猶飛扁舟弄明月遠度青山磯  
明月處處有此處月偏好天闊星漢低波寒芰荷老  
舟去月始出舟迴月將沉莫照種種髮但照耿耿心  
把酒酌水僊容我宿湖裏醉後失清輝西巖曉猿起

越來溪

溪上山不改溪邊臺已傾越兵來處路流水尚哀聲  
昨日荷花生今朝菱葉死亡國不知誰空令怨溪水

採蓮涇

青房戢多子採得儂心喜今夜水風涼君王宿船裏  
行處綠雲迷歌聲一道齊回頭調越女何似若耶溪



顧辟疆園

江左風流遠園中池館平賓客久寂寞狐兔自縱橫  
秋草猶故綠春花非昔榮市朝亦屢改高臺能不傾

松江亭

泊舟登危亭江風墮輕幘空明入遠眺天水如不隔  
日落震澤浦潮來松陵驛縣縣洲渚平莽莽葭菼積  
凭欄不敢唾下有龍窟宅帆歸雲外秋鳥下煙中夕  
欲炊菰米飯待月出海白喚起弄珠君閒吟第三笛

南峰寺

樵歸衆山昏天峰尚餘景欲投石門宿更度西南嶺

遠聞雲間鐘蘿逕入寺永懸燈照靜室一禮支公影  
鳥鳴澗壑空泉響窗戶冷對此問山僧何如沃州境

楞伽寺

夕陽西下嶂返照東湖水來尋古寺遊楓葉秋幾里  
叩門山猿驚維馬林鳥起鐘聲出煙去半落漁舟裏  
楞伽義未曉塵累方自恥欲打塔銘碑從僧乞山紙

慧聚寺

鳴鐘警迷方枯僧兀跌牀石姿生寒稜松子落古香  
殿鎖山雨氣樓迎海暎光遙望蒼蒼城愁是車馬場

寒泉



遠落叢峰間平流盤石上月照欲成潭風吹不生浪  
聲兼寒葉下色映秋苔漲野客照羸顏曾來倚筇杖

乘魚橋

橋上西遊人橋下東流水遊人如水流朝暮何時已  
誰知有飛仙赤脚踏神鯉波驚風蕭蕭渡海秋萬里  
左招騎龍君右攜乘鸞子笑餐紫雲英同詠珠宮裏  
歸來舊城郭千載一日耳下看橋上人還隨鷓鴣起  
去者已如灰來者猶似螳不解養谷神紛紛自生死

支遁菴

閒登待月嶺遠扣樓雲關石室閉千載高僧猶未還

殘燈黃葉下古座青苔間不見跣趺影鶴鳴空此山

鬪鴨篇

春波漾羣鳧戲鬪每堪翫宛轉迴翠吭襍褫振文翰  
聲兼江雨喧影逐浦雲亂唼喋隊初交紛披勢將散  
持敵忽同沉呼儔更相喚時陳水檻側或聚湖亭畔  
長鳴若賈勇遠奮如追竄荷葉觸俱翻菱絲罨齊斷  
魚駭沒中流鷗驚起前岸心踰隴雉驕氣壓場雞悍  
海客朝自驅溪娃晚猶看稍欲礙行舟渾忘避流彈  
苦爭應爲食幸勝非因算微鳥昧全軀臨川獨成歎

言公井



寥寥武城宰遺井虞山陰千載汲未竭九仞功應深  
藝圃自可灌道源誰復尋絃歌聽已歇瓶綆看還沉  
無爲滌弗食惻惻起歎音一瓢樂未改庶幾回也心

弔幽獨君

君本何代人姓名復爲誰何年棄人間長眠此山陲  
荆榛鬱蒙籠孤墳上無碑游魂久未化哽咽還能詩  
人歿乃歸滅憂樂豈復知君何獨煩冤猶有親愛思  
一死衆所同已矣焉足悲陳辭爲相弔此理君當推

靈巖寺響屨廊

君王厭絲竹鳴屨時清耳獨步六宮春香塵不曾起

那知未旋踵麋鹿遊遺址響沉明月中跡泯荒苔裏  
此夕意誰過空廊有僧履

陪臨川公遊天池三十韻

羣山瞰笠澤勝覽兼曠奧曩遊務窮蒐甲乙誌曾到  
茲峰最靈奇獨失有遺懊我公仙署居休沐偶得告  
林壑軫遠情招攜逝同造出郭縱鞍輿入谷屏牙轟  
時當寒冬晨嵐霧恣披冒幽幽霜泉微卷卷風葉燥  
尋溪見人煙問嶺知佛號意行恐迷互遠托樵子導  
居僧作蠻音揖杖喜迎勞客來豈先知定有山鬼報  
始至已愜心塵念爲除掃僻穹冠玄雲池古貯清潦



長松挂其顛美竹蔭其隩浮暉蕩空明萬影鏡中倒  
磷砉江頭石突起類爭暴緬懷融結初天巧亦多耗  
探深識後返升險戒前燥遠梅苦相邀飛雪糝衣帽  
谷猿晚應飢澗鳥寒不噪欲歸更畱憩禪榻近茶竈  
詩歌叢桂篇琴奏猗蘭操我起前壽公樂哉此高蹈  
及春幸重來芹藻應可芼何須效羊公登峴發嗟悼  
世事舟陸行有力孰比寡富貴不可徵盍亦從所好  
斯理苟未宜山水解相傲微言儻或然勿爲俗士道  
夜飲余左司宅得細字

春會非有期春愁本無際焉知君子堂此夕相與語

燈銷月窺欄角警霜委砌舞影憐鶴長吟聲笑蠅細  
鄰雞易催旦共歡休復寐喪亂得幽歡疇云匪良計

劉凝之騎牛圖

夫子初亦仕絃歌穎之湄園廬忽在念解綬言歸期  
方春養孤犢旣耕亦以騎春風草茫茫出遊徧山陂  
日家有美酒輒醉不復疑當昔天聖間實號休明時  
豈無理人術終懼塵鞅縻嗟今屬喪亂懷策競欲施  
清芬遠莫挹載誦廬山詩

贈兒醫吳氏昆季

洗菊夜潭月斲苓秋塢雲偶因念殤者來此市人羣



問術或禽戲觀書皆鳥文誰知仙籍裏元有兩吳君  
京口張氏世壽堂

大與下民壽各有百歲期行年不能滿人自傷折之  
雞鳴晨關開眾車起交馳茫茫欲海中神位那能知  
醲鮮薦長壽妖妍貯深帷白日未及終紅英忽先萎  
春風北邙原青草塚纍纍借問其下人得老還與誰  
翁家鶴谿陽先朝業書詩一門四葉來俱聞享期頤  
世壽何獨能世德尤不虧翁今眉生毫益以道自怡  
浮雲等飛煙昏旦從變移不曠華池漿寧餐古柏脂  
澄觀息內想心閒自難衰一牀坐松陰風巾夕披披

垂魚立侍側亦有白髮兒嗟我生甚晚况復值亂離  
故老不復親猶及翁在茲願言拜堂下聽說承平時

剡原九曲

其一

欲知溪流長百轉來越嶠舟行安能極嵐路入斜照  
清景不足娛昔人豈辭詔石硯久難磨空林閉遺廟

其二

殿中初未仕高節振衰謝讀書在茲丘蕭然竹間舍  
王來有深言畱宿山水夜誰云南陽翁獨在將軍駕

其三



山折水暫旋山開水仍往東坡匯初成秋色瀟然廣  
碧蘿花茸茸月映石罅上何時試沿洄一理煙中舫  
其四

密篠覆崎岸石穴黝而深居人負薪歸駐聽風水音  
回看蓮花峰靄靄生夕陰不有僧鐘來高路誰能尋  
其五

石洞篝火入石室敷牀居白雲開層巔上有丹霞書  
神仙不遠人但使粗穢除何必瀛洲外茫茫問飈車  
其六

危梁渡清瀨逶迤入前渚犬鳴樹蒙籠煙景暗墟聚  
雨中耕叟歌月下歸人語欲尋仙尉蹤淒涼一茅宇  
其七

清暉汎悠悠東與班溪合菱葉間荷花風來秋颼颼  
久行愁寂寞忽有人煙雜我欲發棹謳漁郎肯相答  
其八

俗駕不可到有地喚中小迴迴別澗通宛宛連岡繞  
人家林谷暗不見旭光曉東作起炊藜惟應候啼鳥  
其九

入江水稍決霜降未可涉頗聞往來人出門即舟楫  
前飛鷺鷥遠下飲垂猿健何處問興公風吹赤棠葉



詠殘燈

凝寒結重暈，逼曙零孤朶。膏空逐漏水，焰在同爐火。  
戀影未成眠，更就餘光坐。

驅瘧

我生東海壖，氣溼素善支。方景忽遘疢，未旬愧消羸。  
俄頃水火爭，寒冰繼炎曦。楚續甫謝挾，齊紈遽尋持。  
戰如恐墜陷，况若當遭炊。向夕勢漸消，臨風與清池。  
既去謂遂息，明午復如期。俯仰天地寬，無地竄眇軀。  
思我到貧病，由是生爽噫。豈伊水帝子遺，威肆相欺。  
會當濯滯昏，靈藥雜進施。里閭習巫風，磔鼠勸禳驅。

韓子蓋有託，惟能辨其詩。

早過南湖

湖黑月未出，蒹葭露淒淒。榜人識浦漵，不畏荒煙迷。  
殘夢詎可續，舟搖櫓聲齊。開篷望天邊，斗柄插水低。  
津遙未見樹，邨近纔聞雞。自嗟遠遊人，中宵走東西。  
不如沙頭鴈，宛頸猶安棲。

春日言懷

芳樹何靡靡，鳴禽亦喈喈。時物豈不好，人事誠多乖。  
憂來卧閒房，語笑孰與偕。天道諒不昧，薄願終能諧。  
惟當守貞靜，有酒陶中懷。



題晚節堂

人生百年壽六十未爲晚胡爲鑿玄扃結亭此山阪  
周圍松櫟高可翫不可挽日暮春雨晴黃鳥啼睨睨  
東家鶴髮翁方置萬金產貽謀非不佳竟爲識者莞  
君能超物理生死若往返一笑步松陰青山在吾眼

與客攜樂遊寶積山遂泛石湖

雲山擁春郭煙花漲晴川看花入山中諸峰恣攀緣  
客吹玉管笙合以金柱絃清陰度碧嶂松風助冷然  
宛若鸞鳳吟杳眇入紫煙行人盡矯首響過雲中仙  
下山興未闌相攜更登船虹收嶺外雨鳥沒湖中天

嵐翠破夕陽樓閣影倒懸酒傾綠脂膩鱠斫瓊絲鮮  
獨恨無紅妝清波寫嬋娟微風吹帆緩欲使歸途延  
衆賓起歡呼船返水漫舷回櫓掠寺過楊柳山門前  
此地有離宮美人艷當年羅裙罷春舞草色餘芊綿  
况我昔此遊冠蓋十里連重來復誰在新知滿中筵  
人事旣若斯今古俱可憐能遊即稱達何須問愚賢  
我欲叫馮夷捧月出海邊醉後不歸去相照船中眼

謝陳卿惠冠

佳木產異域質理密且堅斲爲野夫冠峩然著我顛  
故人遠貽贈皎若瓊瑰鮮覽鏡見雅宜鄙姿忽成妍



持報乏金玉殷勤在斯篇

獨步登西丘

幽卧意不適出門聊獨行惻惻田野中斜徑多不平  
逶迤登遠丘迢遞望高城風交二麥動煙迴孤花明  
偶逢植杖翁疑是古耦耕欲問恐相誚歸來悵中情

茅氏高節樓

海上有高樓朱甍煥晨光清風自遠至吹動羅衣裳  
樓中單棲人憂思起彷徨良匹已久歿自誓不再行  
欲取哀琴彈仰見孤鴻翔孤鴻去何極撫景空歎息  
感傷嬋娟客思作憔悴色憔悴非一時黃泉以爲期

含情不能道聊詠兩髦詩

閒理篋中得諸友詩存歿感懷悵然成詠

閒理亂帙中乃得故友篇顏色見遺翰瓊華尚清妍  
憶昨遊名都結交此羣賢日在貽贈詞情文藹相宣  
俛仰未十周飄零若雲煙生者應白首死者俱黃泉  
屈指俱別離羈愁獨江邊舊懷誰能識灑涕東風前

柳絮

輕盈易飄泊思逐春雲亂已拂武昌門還縈灞陵岸  
沙頭雀啄墮水面魚吹散官樹曉茫茫哀歌腸欲斷

徐博士愛日堂



六全集卷五  
十一  
曜靈趣頽運忽去不待人壯者亦恐衰况乃頭白親  
心長景苦短何由盡歡忻當朝慮遂夕在夜俄驚晨  
無繩繫飛鳥使之少逡巡置酒上高堂爲樂且及辰  
此日誠可惜此意良難伸安得延年術爲親保長春

答衍師見贈

衍師本儒生眉骨甚疎峭軒然出人羣快若擊霜鷄  
早嘗垂長紳挾冊誦周邵欲陳興壞端往應乞言詔  
乾綱會中頽四海起攘剽仰頭望天扃氛祲匿羲曜  
藩邦日尋兵纁玉罷朝頽木顛豈繩維長往遂淪耀  
披緇別家人欲挽首屢掉超哉休遠徒高躅願追紹

初來北城刹駐錫問宗要相逢共宵哦篝火樹間照  
篇成出叩鉢鋒疾驚楚僂我或勸之冠不答但長笑  
畱連忽中離名山赴佳召頗知此行樂夙志酬歷眺  
吳峰戴襍登楚水投文弔江秋雨鳴瀨海曙霞發嶠  
靈奇務窮蒐不憚躡遐徼東歸始安禪幽谷斬蓬藿  
坐敷雲中衾薜屋一澗繚前年逐戎旃野出事田寮  
是時陰飈作山黑捲狂燒不畏猛虎過車宿傍楓廟  
聞師隔煙嶺無寐聽猿叫晨興雪滿壑衣溼寒木燎  
空林斷樵蹤兀兀見來轎相邀至巖扉杉木穿竅窳  
深房煮山藥乾葉燄風銚頓釋行旅顏瓢綠欣飲醪



促還不能淹喧寂歎殊調邇來竟何成三十匪年少  
恨無關弧力結束從嫖姚閒坊借書披危坐似持釣  
行憂釜見奪謁恐冠遭溺逢人戒談時澀縮刀在鞘  
軍聲五月急市粟無錢糶壯氣漸欲磨妻孥困纏繞  
堂筵賓履疎暑夕行熠燿師來贈長句有譽無鄙誚  
組章眩芬莩金奏聆要眇據梧起豪誦心疾渾可療  
回顧平生吟真咽蚯蚓竅上天宰玄化亂治方叵料  
性命如窮鱗儻獲脫曾爨卜居計已決不待龜灼焦  
過湖就稻蟹靜處容不肖安能效羣女倚恃鬪妍妙  
沐風或鳴橈耕月還荷篠師當重見尋東臯一舒嘯

謝周架閣移送菊花

杪秋始授衣我歸視南園荒逕久廢鉏舊菊今不蕃  
節臨乏采翫何以慰憂煩東鄰幸分致離離擢深根  
幽馥辭別圃佳色羅前軒愧無樹灌勞獲此英翹繁  
日出寒意祛孤蝶來飛翻我亦愛其芳繞叢詠微言  
安得與君子飲泛同一樽霜露懼遄殞歲宴空籬藩

送蕭隱君自句曲經吳歸維揚

適從江東來復作江北去來去逐江雲蕭蕭舊巾履  
身帶煙蘿雨初下大茅峰孤帆拂楚樹遙聽廣陵鐘  
去家忽來歸憐君似黃鶴日暮渺相思淮南桂花落











