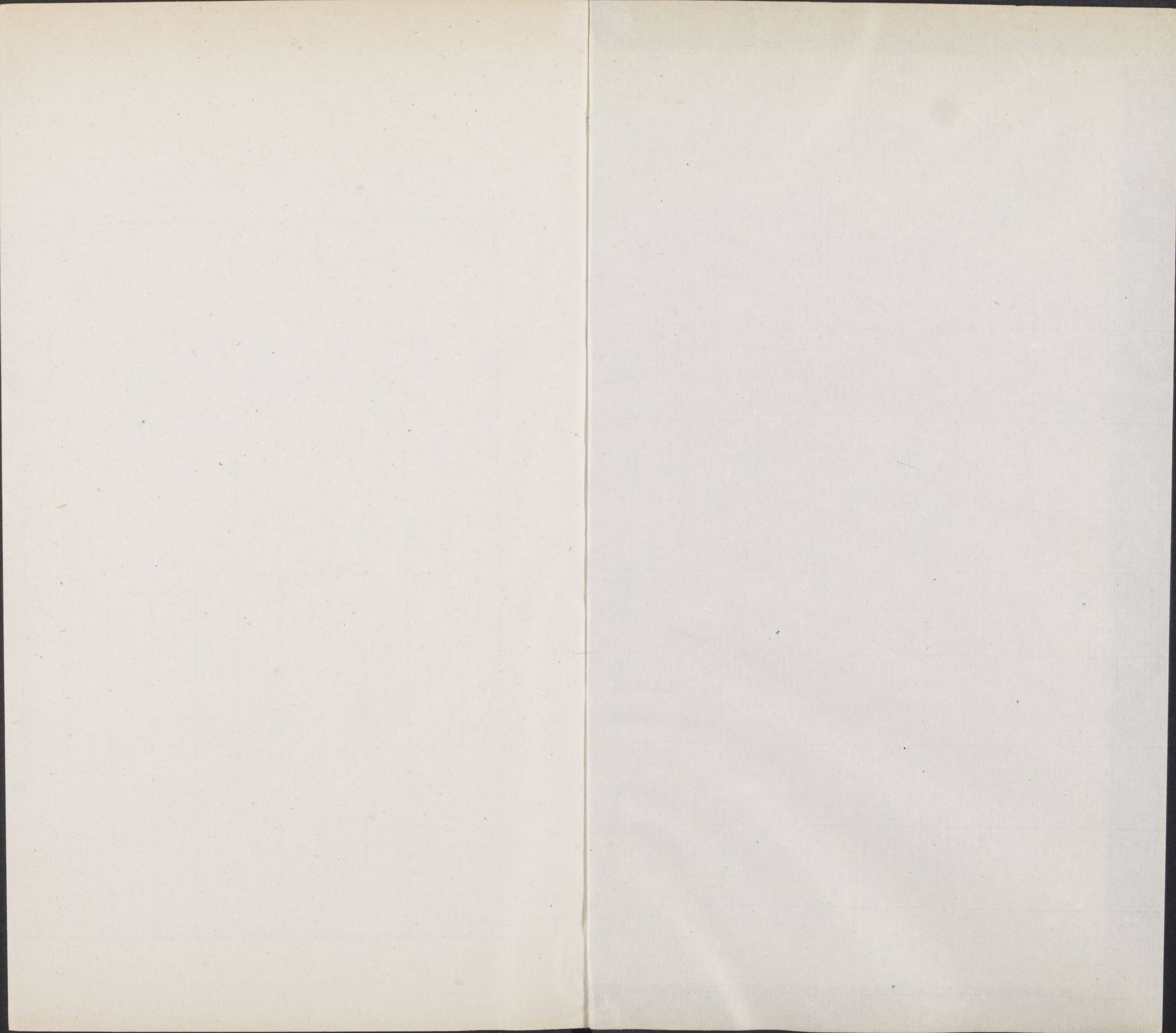


T5582/7320

111

5







御選歷代詩餘卷四十四目錄

行香子

晏幾道

蘇軾

見補之

葛勝仲

趙師俠

蘇軾

蘇軾

蘇軾

蘇軾



御選歷代詩餘卷四十四目錄

起六十六字至六十七字

行香子 又一體

晏幾道

蘇軾 三首

晁補之 三首

葛勝仲

趙師俠

辛棄疾 四首

汪莘 二首

洪璚

沈端節



御選歷代詩餘 卷四十四



黃昇

蔣捷

于真人

李清照

韓玉

趙元

張翥 四首

高啓

馬洪

于未

沈懋德

前調 又一體

歐陽修

青玉案 又一體

蘇軾

黃庭堅 二首

李之儀

賀鑄

毛滂

周紫芝 二首

謝逸

廖行之



陳瓘

蔡伸

劉一止

趙長卿 二首

張元幹 三首

曾覲

楊无咎

侯寘

姚進道

程垓

曹冠

趙彥端

管鑑

王千秋

趙善扛

陸游

高觀國

韓淲

吳潛

吳文英

陳允平

石孝友



黃公紹

李萊老

僧惠洪

李清照

完顏壽

党懷英

元好問 二首

張弘範

王惲

楊基 七首

馬洪

文徵明

王世貞

李伊玉

陳子龍

周世臣

御選歷代詩餘卷四十四目錄



Large empty rectangular frame with vertical lines, likely a placeholder for text or a diagram.

御選歷代詩餘卷四十四

起六十六字至六十七字

司經局洗馬掌局事兼翰林院修撰加二級臣王奕清奉

旨校刊

行香子

又一體雙調六十六字

行香子

晏幾道

晚綠寒江芳意匆匆惜年華今與誰同碧雲零落數字  
征鴻看渚蓮凋宮扇舊怨秋風流波墜葉佳期何在  
想天教離恨無窮試將前事閒倚梧桐有銷魂處明月  
夜錦屏空

前調

茶

蘇軾



綺席纔終歡意猶濃酒闌時高興無窮共誇君賜初拆  
臣封看分香餅黃金縷密雲龍 鬪羸一水功敵千鍾  
覺涼生兩腋清風暫留紅袖少却紗籠放笙歌散庭館  
靜略從容

前調

過七里灘

蘇軾

一葉舟輕雙槳鴻驚水天清影湛波平魚翻藻鑑鷺點  
煙汀過沙溪急霜溪冷月溪明 重重似畫曲曲如屏  
算當年空老嚴陵客星一夢今古虛名但遠山長雲山  
亂曉山青

前調

與泗守南山晚歸

蘇軾

北望平川野水荒灣共尋春飛步孱顏和風弄袖香霧

紫鬢正酒酣適人語笑白雲間 飛鴻落照相將歸去  
澹涓涓玉宇清閒何人無事晏坐空山望長橋上燈火  
亂使君還

前調

晁補之

歸鳥翩翩樓上黃昏黯天氣殘照餘痕曲闌干裏有箇  
愁人向不言中千載事一年春 春來似客春去如雲  
付樓前行路雙輪傾江變酒舉斛為尊斷浮生外愁千  
丈不關身

前調

晁補之

前歲栽桃今歲成蹊更黃鸝久住相知微行清露細履  
斜暉對林中侶閒中我醉中誰 何妨到老常閒常醉



任功名生事俱非朱顏難強拙語多遲但酒同行月同  
坐影同歸

前調 梅

晁補之

雪裏清香月下疎枝更無花比並瓊姿一年一見千繞  
千回向未開時愁花放恐花飛 芳尊移就幽葩折取  
似玉人攜手同歸揚州應記東閣逢時恨劉郎誤題詩  
句怨桃蹊

前調

葛勝仲

風物颼颼木落滄洲漸老人不奈悲秋羈懷都在鬢上  
看頭似休文瘦文通恨子山愁 庭梧影薄籬菊香浮  
強招尋聊命朋儔窮通皆夢今古如流且淵明徑子猷

舫仲宣樓

前調

趙師俠

春日遲遲春景熙熙漸郊原芳草萋萋天桃灼灼楊柳  
依依見燕喃喃蜂簇簇蝶飛飛 閒庭寂寂曲沼漪漪  
更秋千紅索垂垂游人隊隊樂意嬉嬉盡醉醺醺歌緩  
緩語低低

前調

三山作

辛棄疾

好雨當春要趁歸耕況而今已是清明小牕坐地側聽  
簷聲恨夜來風夜來月夜來雲 花絮飄零鷺燕丁寧  
怕妨儂湖上閒行天心肯後費甚心情放霎時陰霎時  
雨霎時晴



前調

山居客至

辛棄疾

白露園蔬碧水溪魚笑先生釣罷還鋤小牕高臥風展  
殘書看北山移盤谷序輞川圖白飯青芻赤脚長鬚  
客來時酒盡重沽聽風聽雨吾愛吾廬歎苦無心剛自  
瘦此君疎

前調

辛棄疾

少日嘗聞富不如負貴不如賤者長存由來至樂總屬  
閒人且飲瓢泉弄秋水看停雲歲晚情親老語彌真  
記前時勸我慇懃都休殢酒也莫論文把相牛經種魚  
法教兒孫

前調

雲巖道中

辛棄疾

雲岫如簪野漲接藍向春闌綠醒紅酣青裙縞袂兩兩  
三三把麴生禪玉版局一時叅拄杖彎環過眼嵌巖  
岸輕烏白髮鬢鬢他年來種萬樹千杉聽小縣蠻新格  
磔舊呢喃

前調

臘八日與客溪行夜雪

汪莘

野店殘冬綠酒春濃念如今此意誰同溪光不盡山翠  
無窮有幾枝梅幾竿竹幾株松籃輿乘興薄暮疎鐘  
望孤村斜日匆匆夜牕雪陣曉枕雲峰便擁漁蓑頂漁  
笠作漁翁

前調

雪後

汪莘

策杖溪邊倚杖峰前坐瓊林玉樹森然誰家殘雪何處



孤煙向一溪橋一茅店一漁船 別般天地新樣山川  
喚家童訪鶴尋猿山深寺遠雲冷鐘殘喜竹間燈梅間  
屋石間泉

前調

洪璚

楚楚精神楊柳腰身是風流天上飛瓊凌波微步羅韞  
生塵有許多嬌許多韻許多情 十年心事兩字着婚  
問何時真箇行雲秋衾半冷牕月窺人想爲人愁爲人  
瘦爲人顰

前調

沈端節

煙澹回塘月浸疎篁一枝春壓盡羣芳翛然風度玉質  
金章有許多情許多韻許多香 中酒情懷琢句心腸

倚屏山子細端相冰芽初試桐子新嘗更綺牕前冰壺  
畔看勻妝

前調

梅

黃昇

寒意方濃暖信纔通是晴陽暗拆花封冰霜作骨玉雪  
爲容看體清癯香淡泞影朦朧 孤城小驛斷角殘鐘  
又無邊散與春風芳心一點幽恨千重任雪霏霏雲澹  
澹月溶溶

前調

舟泊  
蘭灣

蔣捷

紅了櫻桃綠了芭蕉送春歸客尚蓬飄昨宵穀水今夜  
蘭皋奈雲溶溶風澹澹雨瀟瀟 銀字笙調心字香燒  
料芳蹤乍整還凋待將春憾都付春潮過窈孃堤秋孃



渡泰孃橋

前調

于真人

閨苑瀛洲金谷重樓總不如茅舍清幽野花鋪地算也  
風流却也宜春也宜夏也宜秋 酒熟堪筍客至須留  
更無榮無辱無憂退閒一步著甚來由但倦時眠渴時  
飲醉時謳

前調

七夕

宋媛

李清照

草際鳴蛩驚落梧桐正人間天上愁濃雲階月地關鎖  
千重縱浮槎來浮槎去不相逢 星橋鵲駕經年纔見  
想離情別恨難窮牽牛織女莫是離中甚霎兒晴霎兒  
雨霎兒風

前調

韓玉

一翦梅花一見銷魂況溪橋雪裏前村香傳細蕊春透  
靈根更水清冷雲黯淡月黃昏 幽過溪蘭清勝山磬  
對東風獨立無言霜寒塞壘風靜譙門聽角聲悲笛聲  
怨恨難論

前調

趙元

山擁垣牆水滿溪塘幾人家籬落斜陽又還夏也一霎  
人忙正稻分畦蠶卸簇麥登場 老子徜徉閒日偏長  
鬢蓬鬆只管尋涼綠陰何處旋旋移牀有道邊槐門外  
柳舍南桑

前調

張翥



御選唐詩餘 卷四十四  
佛寺雲邊茅舍山前樹陰中酒旆低懸峰巒空翠溪水  
清連只欠梅花欠沙鳥欠漁船 無限風煙景趣天然  
最宜他隱者盤旋何人村墅若箇林泉恰似敲湖似枋  
口似斜川

前調 止酒

張翥

謝董糟丘罷醉鄉侯更開除從事青州長筭儘臥大白  
休浮本欲成歡翻引病不銷愁 今日空喉明日扶頭  
甚實中甕下堪羞客應嗔斷歸不須謀指水爲言山作  
誓有盟鷗

前調

張翥

水遠天低雪意垂垂火爐頭煨芋燃萁蒲團穩坐紙帳

低圍且放些慵補些拙學些癡 休惹羣兒唱起銅鞮  
笑山翁醉倒如泥誰分螺贏莫近鴟夷把獨醒人沉醉  
者兩忘機

前調

張翥

擾擾閒浮清濁同流費精神補喜填憂歲云暮矣卿可  
歸休有板支頤書遮眼被蒙頭 軒冕浮漚華屋山丘  
待他時老去優游築間茅屋買箇黃牛種芋成區瓜作  
圃稻盈疇

前調 芙蓉

高啓

如此紅妝不見春光向菊前蓮後纔芳雁來時節寒沁  
羅裳正一番風一番雨一番霜 蘭舟不採寂寞橫塘



強相依暮柳同行湘江路遠吳苑池荒奈月朦朦人杳  
杳水茫茫

前調

馬洪

紅徧櫻桃綠暗芭蕉瑣牕深春思無聊雙飛燕嬾百轉  
鶯嬌正漏聲遲簾影靜篆香飄惜月前宵病酒今朝  
有誰知臂玉微銷封題錦字寄與蘭翹恨樹重重雲渺  
渺水迢迢

前調

于未

楊子之居吾愛吾廬竹檻中翠色人扶睥睨今古野性  
雲孤枕一行山一溪水一牀書衫履如如容止徐徐  
償不清文債詩逋銷沉日月天地間吾且梅為妻鶴為

子酒為徒

前調

夜雨

沈懋德

密雨深秋亂落梧楸已相驚袖薄衫颯那堪獨聽鄰夢  
初浮記那時言那時淚那時愁甚沒來由雁叫雲頭  
頓收歸萬里清秋付還河漢獨把離憂向小牕中深簾  
裏最淹留

前調

又一體

歐陽修

舞雪歌雲間淡妝勻藍溪水染輕裙酒香醺臉粉色生  
春更雅談話好情性美精神空江不斷凌波何處向  
越橋邊青柳朱門斷鐘殘角又送黃昏奈眼中淚心中  
事意中人



青玉案

又一體雙調  
六十七字

青玉案

送伯固  
歸吳中

蘇軾

三年枕上吳中路，遣黃耳、隨君去。若到松江呼小渡，莫驚鷗鷺，四橋盡是，老子經行處。輞川圖上看春暮，常記高人右丞句。作箇歸期天已許。春衫猶是，小蠻鍼線，曾濕西湖雨。

前調

至宜州  
酬元明

黃庭堅

煙中一線來時路，極目送歸鴻去。第四陽關雲不度。山胡新轉子規言語，正在愁人處。憂能損性，休朝暮憶我當年醉時句。渡水穿雲心已許。暮年光景，小軒南浦。

同捲西山雨

前調

黃庭堅

行人欲上來時路，破曉霧、輕寒去。隔葉子規聲暗度。十分酒滿，舞袖歌袖，明夜無尋處。故人近送旌旗暮。但聽陽關第三句。欲斷離腸餘幾許。滿天星月，看人憔悴，燭淚垂如雨。

前調

有所禱用  
方回韻

李之儀

小篷又泛曾行路，這身世、如何去。去了還來知幾度。多情山色，有情江水，笑我歸無處。夕陽杳杳還催暮。練淨空吟謝郎句。試禱波神應見許。帆開風轉，事諧心遂，直到明年雨。



前調 題橫塘路

凌波不過橫塘路但目送芳塵去錦瑟年華誰與度月  
橋花榭瑣牕朱戶只有春知處 碧雲冉冉蘅皋暮彩  
筆新題斷腸句試問閒愁添幾許一川煙草滿城風絮  
梅子黃時雨

賀鑄

前調

毛滂

玉人為我殷勤醉向醉裏添姿媚偏著冠兒釵欲墜桃  
花氣暖露濃煙重不自禁春意 綠榆陰下東行水又  
漸漸近淒涼地明月侵牀愁不睡看兒吃皺為誰無語  
閣住陽關淚

前調 凌歊臺懷李端叔

周紫芝

青鞵忍踏江沙路恨人已騎鯨去筆底驪駒誰與度西  
州重到可憐不見華屋生存處 秋江渺渺高臺暮滿  
壁棲鴉醉時句飛上金鸞人漫許清歌低唱小蠻猶在  
空濕梨花雨

前調

周紫芝

梅花落盡人誰管暗淒斷傷春眼雪後平蕪春尚淺一  
簪華髮滿襟離恨羞做東風伴 鬪花小斛蘭芽短猶  
是當年舊庭院擬把新愁憑酒遣春衫重著酒痕猶在  
忍放金杯滿

前調

謝逸

蘆花飄雪迷洲渚送秋水連天去一葉小舟橫別浦數



聲鴻鴈兩行鷗鷺天淡瀟湘暮  
蓬牕醉夢驚簫鼓回首青樓在何處  
柳岸風輕吹殘暑菊開青蕊葉飛紅樹  
江上瀟瀟雨

前調

九日憶羅舜舉

廖行之

家山此去無多路久沒箇音書去一別而今佳節度黃  
花開未白衣到否籬落荒涼處  
崢嶸歲月還秋暮空  
腹便便無好句菊意愆期開未許那堪惹恨年來此日  
長是瀟瀟雨

前調

詩雪

陳瓘

碧空黯淡同雲繞漸枕上風聲峭明透紗牕天欲曉珠  
簾纔捲美人驚報一夜青山老  
使君命客金尊倒千

里瓊瑤未經埽敲壓江梅春信早十分農事滿城和氣  
管取來年好

前調

蔡伸

參差弱柳長堤路弱柳外征帆去皓齒明眸嬌態度回  
頭一夢斷腸千里不到相逢處  
來時約略春將暮幽  
恨空餘錦中句小院重門深幾許桃花依舊出牆臨水  
亂落如紅雨

前調

劉一止

小山遮斷藍橋路恨短夢難飛去長記修眉縈曲度約  
花開檻映風招袖總是憐渠處  
追歡我已傷遲暮猶  
有多情舊時句極目高樓千尺許竹枝三唱為君淒斷



東日西邊雨

前調

社日 客居

趙長卿

去年社日東風裏向三徑開桃李脆管危絃隨意起綠  
陰紅影暖香繁蕊伴我醺醺醉 今年社日空垂淚客  
舍看花甚情意江上危樓愁獨倚欲將心事巧憑來燕  
說與人憔悴

前調

趙長卿

天涯目斷江南路見芳草迷風絮綠暗花梢春幾許小  
桃寂寞海棠零亂飛盡胭脂雨 子規聲裏山城暮月  
挂西南夢回處滿抱離愁推不去雙眉百皺寸腸千縷  
無計憑鱗羽

前調

張元幹

王孫陌上春風輕蕊珠宴雲軒從歸去笙歌常醉擁蠟  
殘花炬月侵冰簟慣作涼堂夢 玉人勸客釵斜鳳條  
脫擎杯腕嫌重燕子入簾飛畫棟雨餘深苑漏催清夜  
更軋秦箏送

前調

張元幹

平生百繞垂虹路看萬頃翻雲去山澹夕暉帆影度菱  
歌風斷鞞羅塵散總是關情處 少年陳迹今遲暮走  
筆猶能醉詩句花底目成心暗許舊家春事覺來客恨  
分付疎篷雨

前調

張元幹



華裾玉轡青絲鞚記年少金吾從花底朝回珠翠擁曉  
鐘初斷宿醒猶帶綠瑣牕中夢天涯相遇鞭鸞鳳老  
去堂成更情重月轉簷牙雲繞棟涼吹香霧酒迷歌扇  
春筍傳杯送

前調

曾覲

乘鸞影裏冰輪度秋空淨南樓暮嫋嫋天風吹玉兔今  
宵只在舊時圓處往事難重數天涯幾見新霜露怎  
得朱顏舊如故對酒臨風慵作賦藍橋煙浪故人千里  
夢也無由做

前調

楊无咎

奇葩珍樹叢叢繞望仙隱蓬萊小前枕湖光秋色曉荷

花今歲也如人意不逐西風老霞觴獻壽頻頻倒瑞  
靄浮空凝不埽定自日邊飛詔早芝庭呈秀桂宮得意  
更看明年好

前調

侯寘

東風一夜吹晴雨小院裏春如許桃李無言情難訴陽  
關車馬灞橋風月移入江天句雙旌明日留難住今  
夕清觴且頻舉咫尺清明三月暮尋芳賓客對花杯勺  
回首西江路

前調

姚進道

東風夜放花千樹更吹落星如雨寶馬雕車香滿路鳳  
簫聲動玉壺光轉一夜魚龍舞蛾兒雪柳黃金縷笑



語盈盈暗香去衆裏尋他千百度驀然回首那人却在  
燈火闌珊處

前調

程垓

寶林巖畔凌雲路記藉草尋梅去詠綠書紅知幾度行  
雲歸後碧雲遮斷寂寞人何處 一聲長笛江天暮別  
後誰吟倚樓句勻面照溪心已許欲憑錦字寫人愁去  
生怕梨花雨

前調

曹冠

煙村茂樹灣溪畔似遠景暮輕練細草平沙騎款段漁  
翁欵乃却驚鷗鷺飛起澄波面 班荆對飲垂楊岸枝  
上鶯歌如解勸山映夕陽霞綺散醉吟乘興錦囊詩滿

愛月歸來晚

前調

贈勉道  
琵琶人

趙彥端

當年萬里龍沙路載多少離愁去冷壓層簾雲不度芙  
蓉雙帶垂楊嬌髻絃索初調處 花凝玉立東風暮曾  
記江邊麗人句異縣相逢能幾許多情誰料琵琶洲畔  
同醉清明雨

前調

永州宴張  
叔信席上

管鑑

相逢何處梅花好深院宇笙歌繞春入侯門長不老羅  
幃繡幕護香藏粉却許行人到 過雲清唱傾城笑玉  
貌花光互相照銀燭頻更尊屢倒明年應是對花相憶  
君已班清要



前調 送黃岡令

王千秋

雪堂不遠臨臬路  
悵仙伯騎鯨去  
燕麥桃花更幾度  
橫橋雖在種松無  
有誰是關心處  
解鞍君到冬  
雖暮傳語無忘曬  
蓑句起手栽花花  
定許藝香披翠  
灌紅疏綠趁取  
清明雨

前調

趙善扛

一年陌上尋芳  
意想人在東風裏  
褪粉銷紅春有幾  
青翰飛去紫雲凝  
佇往事如流水  
煙橫極浦山無際  
暗解明璫問誰寄  
鄉在溫柔何處是  
輪囷香霧靜深  
庭院簾影參差翠

前調 與朱景參會北嶺

陸游

西風挾雨聲翻浪  
恰洗盡黃茅瘴  
老慣人間齊得喪  
千巖高臥五湖歸  
櫂替却凌煙像  
故人小駐平戎帳  
白羽腰間氣何壯  
我老漁樵君將相  
小槽紅酒晚香丹  
荔記取蠻江上

前調

高觀國

平生似欠西湖債  
每捺了金貂解  
嫵媚煙雲多變態  
雕鞍來處畫船歸  
去花柳春風隘  
玉京相接蓬壺界  
入畫遙山翠分黛  
蘇小不來時節改  
一堤風月六橋煙  
水鷺約鷗盟在

前調

韓澆

蘇公堤上西湖路  
柳外躍青驄  
去多少韶華驚暗度  
南



山遊徧北山歸後總是題詩處  
如今老矣傷春暮澤  
畔行吟漫尋句落拓情懷空自許  
小園芳草短籬修竹  
點點飛花雨

前調

吳潛

十年三過蘇臺路  
還是匆匆去  
迅景流光容易度  
鷺洲鷗渚葦汀蘆岸  
總是銷魂處  
蒼煙欲合斜陽暮  
付與愁人砌  
愁句爲問新愁  
愁幾許酒邊成醉  
醉邊成夢  
夢斷前山雨

前調

吳文英

東風客雁溪邊道  
帶春去隨春到  
認得踏青香徑小  
傷高懷遠亂雲深處  
目斷湖山杳  
梅花似惜行人老  
不

忍輕飛送殘照  
一曲秦娥春態少  
幽香誰採舊寒猶在  
歸夢啼鶯曉

前調

採蓮女

陳允平

涼庭背倚斜陽樹  
過幾陣菰蒲雨  
自櫂輕舟穿柳去  
綠裙紅襖與花相似  
撐入花深處  
妾家住在鴛鴦浦  
妾貌如花被花妒  
折得花歸嬌厮覩  
花心多怨妾心多恨  
勝似蓮心苦

前調

石孝友

征鴻過盡秋容謝  
捲離恨還東下  
翦翦霜風落平野  
溪山掩映水煙搖曳  
幾簇漁樵舍  
芙蓉城裏人如畫  
春伴春游夜轉夜  
別後知他如何也  
心隨雲亂眼隨天斷



淚逐長江瀉

前調

黃公紹

年年社日停鍼線爭忍見雙飛燕今日江城春已半一  
身猶在亂山深處寂寞溪橋畔 征衫著破誰鍼線點  
點行行淚痕滿落日解鞍芳草岸花無人戴酒無人勸  
醉也無人管

前調

李萊老

吟情老盡江南句幾千萬垂絲縷花冷絮飛寒食路漁  
煙鷗雨燕昏鶯晚總入昭華譜 紅衣妝靚涼生渚環  
碧斜陽舊時樹枯葉分題觴詠處荀香猶在庾愁何許  
雲冷西湖賦

前調

僧惠洪

綠槐煙柳長亭路恨取次分離去日永如年愁難度高  
城回首暮雲遮盡目斷知何處 解鞍旅舍天將暮暗  
憶丁寧千萬句一寸柔腸情幾許薄衾孤枕夢回人靜  
徹曉蕭蕭雨

前調

宋媛 李清照

征鞍不見邯鄲路莫便匆匆歸去秋正蕭條何以度明  
牕小酌暗燈清話最好留連處 相逢各自傷遲暮獨  
把新詞誦奇句鹽絮家風人所許如今憔悴但餘雙淚  
一似黃梅雨

前調 雪

完顏璫



凍雲封却駝岡路有誰訪溪梅去夢裏疎香風暗度覺  
來惟見一牕涼月瘦影無尋處 明朝畫筆江天暮定  
向漁蓑得奇句試問簾前深幾許兒童笑道黃昏時候  
猶是廉纖雨

前調 茶

党懷英

紅莎綠箚春風餅趁梅驛來雲嶺紫桂巖空瓊竇冷佳  
人却恨等閒分破縹緲雙鸞影 一甌月露心魂醒更  
送清歌助清興痛飲休辭今夕永與君洗盡滿襟煩暑  
別作高寒境

前調 代贈

元好問

苧蘿坊裏青驄駐愛鸚鵡垂簾語一捻嬌春能幾許寒

梅欲動小桃初放恰是關心處 西城流水東城雨綠  
葉成陰慣相誤只恐韶華容易去一聲金縷一卮芳酒  
且為花枝住

前調

元好問

落紅吹滿沙頭路似總為春將去花落花開春幾度多  
情惟有畫梁雙燕知道春歸處 鏡中冉冉韶華暮欲  
寫幽懷恨無句九十花期能幾許一卮芳酒一襟清淚  
寂寞西牕雨

前調

張弘範

西風天際征鴻去問曾過燕山路葉落虛庭空綠樹一  
川秋意滿懷愁緒樓外瀟瀟雨 天涯望斷行雲暮好



著蠻牋寄情句底是相思斷腸處吟風賦月論文說劍  
無箇知音侶

前調

王 惲

綠陰暗盡西城樹人總道春歸去裊裊柔條高幾許綵  
燈閃爍翠雲縈護自有留春處 金尊未厭傾芳醕醉  
墨題詩要香露蝴蝶飛來何栩栩向人有意繞闌翻舞  
似約花間住

前調

楊 基

曉牕啼鳥驚春睡似報道春光至側側餘寒侵繡被梅  
花飛也杏花開也燕子歸來未 水光山色如人意長  
恨春陰杳無際今日新晴俱可喜山光明媚水光溶漾

只有人憔悴

前調

楊 基

鶯聲留我看山久臨去也重回首雖是春山隨處有暖  
風輕霧澹煙疎雨都在江邊柳 自知不是經綸手無  
意封侯印如斗行樂何須金谷友只消尋箇典衣伴侶  
同醉金陵酒

前調

楊 基

曉來一陣輕寒過水面薄冰吹破竹外錦鳩啼一箇添  
黃入柳點紅歸杏都是東風做 鬢絲游颺烏巾墮醉  
裏漁歌自賡和但得潮頭風不大數羣鷗鳥半篙煙雨  
著我船中臥



前調

雪消天氣東風猛簾半捲猶嫌冷怪問春來長不醒一  
春都是酒徒花伴醉了重相請而今白髮羞垂領靜  
裏時將舊游省記得孤山堤上景一灣流水半痕新月  
畫出梅花影

楊基

前調

五更風雨花如霰問春在誰庭院報道春光浮水面一  
雙鷓鴣數莖芹藻無數桃花片武陵溪上東風怨空  
趁漁郎再尋便拋棄已同秋後燕那知別後飄飄蕩蕩  
這裏重相見

楊基

前調

春雨

楊基

平湖過雨清如鑑柳下賣花船纜雌蝶雄蜂飛繞檻杏  
花終是輕紅嫩白不比梨花淡一春能幾花前探天  
氣無憑故相賺晴不多時陰亦暫一回風雨一回煙霧  
何處堪登覽

前調

楊基

王孫芳草生無數漸綠徧長干路春色匆匆愁裏度幾  
番風雨幾番晴霽又早遙天暮青鞵不怕春泥污紅  
葉重教曲闌護細數落花成獨步自緣山野不堪廊廟  
不是文章誤

前調

馬洪

平川渺渺花無數明鏡裏孤舟度花下美人和笑顧問



郎莫是乞漿崔護別久來何暮 盈盈羅韞凌波步  
月連娟鬢如霧人世光陰花上露這回休去再來須誤  
箇是桃源路

前調

文徵明

庭下石榴花亂吐滿地綠陰亭午午睡覺來時自語悠  
揚魂夢黯然情緒蝴蝶過牆去 駸駸嬌眼開仍帶悄  
無人至還凝佇團扇不搖風自舉盈盈翠竹纖纖白苧  
不受些兒暑

前調

王世貞

鴨頭波染濃于耐風起處春初皺乳燕雙雙簾幕透梨  
花未雪綠楊猶絮蠶飽桑陰瘦 無端釀出清明候忽

憶城南乍分手十二雕闌寒更陡踏青人遠鬪茶時近  
滋味如中酒

前調

山林積雪

李伊玉

梵宮百尺同雲護漸白滿蒼苔路破臘梅花香蚤露銀  
濤無際玉山萬里寒罩江南樹 鴉啼影亂天將暮海  
月纖痕映煙霧修竹低垂孤鶴步楊花風弄鷺毛天翦  
總是詩人誤

前調

陳子龍

海棠枝上流鶯囀試小立東風面細草凌波紅一線碧  
雲凝照綠楊零亂重鎖深深院 甘蔗滴翠當心捲寫  
徧相思空自遣歸去枕函曾夢見一天星月滿庭風露



吹落梨花片

前調

周世臣

綠陰闕結紗牕暖院院新鶯初轉春去却如人去遠樓  
空無伴闌干倚徧離緒從教滿 憶清明畫船輕泛細  
草麗詞閒弄板愁字半將歡字換更無拘管春風人面  
底事匆匆散

御選歷代詩餘卷四十四

御選歷代詩餘卷四十五目錄 起六十七字 至七十字

感皇恩 又一體

晁補之 二首

賀鑄

毛滂 二首

晁沖之 二首

周紫芝 三首

葛郟 二首

周邦彥 二首

趙企

蔡伸



王庭珪

康與之

曾覲

辛棄疾 二首

陸游 二首

韓澆 二首

黃昇

韓玉

党懷英

李俊民

王惲

吳子孝

馮盛世

解佩令 又一體

晏幾道

看花回 又一體

柳永

夢行雲

吳文英

鳳凰閣

趙師俠

賣花聲 又一體



後漢書  
卷四十五  
莫是龍

垂絲釣

又一體

袁去華

三蓴子

元好問

王惲

天仙子

張先

五首

趙令時

周紫芝

呂渭老

張元幹

程垓

楊慎

吳子孝

夏復

王微

青玉案

又一體

歐陽修

晁補之

曹組

張榘

二首



吳子孝

前調 又一體

張槩

周用

張大烈 二首

前調 又一體

裘昌今

兩同心

晏幾道

黃庭堅

前調 又一體

柳永

楊无咎

行香子 又一體

杜安世

拾翠羽

張孝祥

帶人嬌 又一體

晏殊 三首

蘇軾

歸田樂 又一體

晏幾道



獻衷心 又一體

顧夔

佳人醉

柳永

數花風

張炎

月上海棠

陸游 二首

前調 又一體

段克己 二首

段成己 二首

小桃紅

晏殊 二首

程垓

余桂英

惜黃花

史達祖

雨中花令 又一體

周紫芝

御選歷代詩餘卷四十五目錄



Blank space with vertical lines for text.

御選歷代詩餘卷四十五

起六十七字 至七十字

司經局洗馬掌局事兼翰林院修撰加二級臣王奕清奏

旨校刊

感皇恩

又一體雙調六十七字第三句或於第五字逗且有叶韻者然無分體也

感皇恩 海棠

晁補之

常歲海棠開偷閒須到多病尋芳懶春老偶來恰值半  
謝妖嬈猶好便呼詩酒伴同傾倒繁枝高蔭疎枝低  
繞花底杯盤花影照多情一片恨我歸來不早斷腸鋪  
碎錦門前道

前調

晁補之



終歲憶春回西園行盡歡喜梅梢上春信去年攜手暗  
約芳時還近燕來鶯又到人無準 憑誰向道流光一  
瞬佳景閒過舞衣褪春歸何處又對飛花難問舊歡都  
未遇成新恨

前調

賀鑄

蘭芷滿汀洲游絲橫路羅韞塵生步迎顧整鬢顰黛脈  
脈多情難語細風吹柳絮人南渡 回首舊游山無重  
數花底深朱戶何處半黃梅子向晚一簾疎雨斷魂分  
付與春歸去

前調

鎮江待開

毛滂

綠水小湖亭朱闌碧甃江月娟娟上高柳畫樓縹緲盡

挂牕紗簾繡月明知我意來相就 銀字吹笙金貂取  
酒小小微風弄襟袖寶熏濃炷人共博山煙瘦露涼釵  
燕冷更深後

前調

晚酌

毛滂

多病酒尊疎飲少輒醉年少銜杯可追記無多酌我醉  
倒阿誰扶起滿懷明月冷爐煙細 雲幙雖高風波無  
際何似歸來醉鄉裏玻璃缸上滿載春光花氣蒲萄仙  
浪軟迷紅翠

前調

寒食

晁沖之

寒食不多時牡丹初賣小院重簾燕飛礙昨宵風雨尚  
有一分春在今朝猶自得陰晴快 熟睡起來宿醒微



帶不惜羅襟搵眉黛日長梳洗看著花陰移改笑拈雙  
杏子連枝戴

前調

晁沖之

蝴蝶滿西園啼鶯無數水閣橋南路凝佇兩行煙柳吹  
落一池風絮秋千斜挂起人何處把酒勸君閒愁莫  
訴留取笙歌住休去幾多春色怎禁許多風雨海棠花  
謝也君知否

前調

除夜

周紫芝

玉樹點椒花年華又杪絳蠟燒殘暗催曉小牕醒處夢  
斷月斜江悄故山春欲動歸程杳容易肯教人生常  
少富貴應須致身早此宵長願贏取一尊娛老假饒真

百歲能多少

前調

送晁別駕

周紫芝

江上一山橫偶來同住山北山南共來去今朝何事日  
送征鴻輕舉可堪吹不斷梨花雨千里莫厭重霄雲  
路飛下彤庭伴鸚鵡紫騮烏帽看盡章臺風絮故人應  
問我今何處

前調

送侯彥嘉歸彭澤

周紫芝

何處是雲菴本來無住雲共誰來共誰去菊籬杯酒聊  
為淵明頻舉幅巾應漉濕斜川雨此去常恨相從無  
路記取孤飛水邊鷺重來一笑又是柳飄殘絮夢魂知  
不到君閒處



前調

葛 郊

風雨半摧殘一園花老綠徧池塘夜來草看花何處莫  
被此花相惱世間多少事邯鄲道 憑遠下臨暗塵飛  
繞數點煙中水村小斜陽且住爲我花間留照從教紅  
滿地何須埽

前調

葛 郊

花似鏡中人不堪衰老空羨青青岸邊草多情消瘦更  
被無情相惱近來無限事憑誰道 蝴蝶滿園叢邊空  
繞睡起流鶯語聲小瑣牕危坐更被玉蟾孤照夜闌梅  
影瘦憑誰埽

前調

周邦彥

露柳好風標嬌鶯能語獨占春光最多處淺顰輕笑未  
肯等閒分付爲誰心子裏長長苦 洞房見說雲深無  
路憑仗青鸞道情悵酒空歌斷又被濤江催度怎禁言  
不盡愁無數

前調

周邦彥

小閣倚晴空數聲鐘定斗柄垂寒暮天靜朝來殘酒又  
被春風吹醒眼前猶認得當時景 往事舊歡不堪重  
省自歎多愁更多病綺牕依舊敲徧闌干誰應斷腸明  
月下梅搖影

前調

趙 企

騎馬踏紅塵長安重到人面依然似花好舊歡纔展又



被新愁分了未成雲雨夢巫山曉 千里斷腸關山古道回首高城似天杳滿懷離恨付與落花啼鳥故人何處也青春老

前調

蔡伸

酒暈襯橫波玉肌香透輕裊腰肢妒垂柳臂寬金釧且不是干春瘦撚金雙合字無心繡 鬢雲半墮玉釵欲溜羅袂殘香忍重覲渡江桃葉腸斷為誰招手倚闌凝望久看空鬪

前調

王庭珪

一葉下西風寒生南浦椎鼓鳴撓送君去長亭把酒却倩阿誰留住尊前人似玉能留否 醉中暫聽離歌幾

許聽不能終淚如雨無情江水斷送扁舟何處歸時煙浪捲朱簾暮

前調

康與之

一雨一番涼江南秋興門掩蒼苔鎖寒徑紅塵不到盡日鳥啼人靜綠荷風已過搖香柄 澹陰未解園林清潤一片飛花墮紅影殘書讀盡袖手高吟清詠任從車馬客勞方寸

前調

重到  
臨安

曾覲

依舊惜春心花枝常好只恐尊前被花笑少年青鬢耐得幾番重到舊歡重記省如天杳 綺陌青門斜陽芳草今古銷沉送人老帝城春事又是等閒來了亂紅隨



過雨鶯聲悄

前調

辛棄疾

春事到清明十分花柳喚得笙歌勸君酒酒如春好春色年年依舊青春元不老君知否 席上看君竹清松瘦待與青春鬪長久三山歸路明日天香襟袖更持金盞起為君壽

前調

讀莊子傷朱晦菴

辛棄疾

案上數編書非莊即老會說忘言始知道萬言千句不自能忘堪笑今朝梅雨霽青天好 一壑一丘輕衫短帽白髮多時故人少子雲何在應有元經遺草江河流口夜何時了

前調

伯禮立春生日

陸游

春色到人間綵幡初戴正好春盤細生菜一般日月只有仙家偏耐雪霜從點鬢朱顏在 温詔鼎來延英催對鳳閣鸞臺看除拜對衣裁穩恰稱毬紋新帶箇時方旋了功名債

前調

陸游

小閣倚秋空下臨江渚漠漠孤雲未成雨數聲新鴈回首杜陵何處壯心空萬里人誰許 黃閣紫樞築壇開府莫怕功名欠人做如今熟計只有故鄉歸路石帆山脚下菱三畝

前調

韓澆



急管度青枝醉眠芳草雲斷巫陽夢能到乍醒餘困晴  
影暗移紗帽舊時閒意思都忘了今歲春遲去年春  
早點點繁紅又多少惜春歸去酒病翻成花惱數聲啼  
鳥喚人春曉

前調

韓 澆

詩社酒徒間村花村柳月榭風亭更霞牖臨春結綺又  
是那回時候不禁中夜雨相儂憊弄蕊攀條爲尋芳  
酒一斗誰能問千首江南雲夢空說氣吞八九持杯人  
共我能吟否

前調

送饒溪  
臺游浙

黃 昇

騎鶴上揚州腰纏十萬拈起詩人舊公案看山看水此

去勝游須徧煩君收拾取歸吟卷少日風流暮年蕭  
散佳處何妨小留款沙河塘上落日繡簾爭捲也須拂  
拭起看花眼

前調

廣東與  
康伯可

韓 士

遠柳綠含煙土膏才透雲海微茫露晴岫故鄉何在夢  
寐草堂溪友舊時游賞處誰攜手塵世利名於身何  
有老去生涯殢尊酒小橋流水一樹雪香寒瘦故人今  
夜月相思否

前調

党懷英

一葉下梧桐新涼風露喜鵲橋成渺雲步舊家機杼巧  
織紫綃如霧新愁還織就無重數天上何年人間朝



行通原不言會 卷四十五  
暮回首星津又空渡盈盈別淚散作半空疎雨離魂都  
付與秋將去

前調

出京門  
有感

李俊民

忍淚出門來楊花如雪惆悵天涯又離別碧雲西畔舉  
目亂山重疊據鞍歸去也情悽切 一日三秋寸腸千  
結敢向青天問明月算應無恨安用暫圓還缺願人長  
似月圓時節

前調

王惲

疊嶂際清江楓林輝映潮落波平鏡光靜六朝興廢都  
付漁郎煙艇蓴鱸香正美秋風冷 笳鼓歸來風雲增  
勝夢裏無煩想幽景風流公子寫出五湖高興畫中須

領取江山影

前調

吳子孝

海上有仙山苦淹城闕歲歲中秋隔明月季秋既望攜  
手依然同陟清光千萬里山如雪 玉魄纔圓金尊未  
歇丘壑風流兩奇絕廣寒縹緲便欲馭風飛越歸來慎  
勿向忙人說

前調

詠鏡

馮盛世

有福共嬋娟相依白首看拂雙蛾似垂柳此中何處有  
箇人兒爭瘦笑效顰難效腸迴九 春塵飛處有時昏  
黝洗面還同美人鬪芙蓉映入疑是瀟湘清瀏怪東風  
起處吹難皺



解佩令

又一體雙調六十七字

解佩令

晏幾道

玉階秋感年華暗去掩深宮團扇無情緒記得當時自  
翦下機中輕素點丹青畫成秦女涼襟猶在朱顏未  
改忍霜紈飄零何處自古悲涼是情事輕如雲雨倚么  
絃恨長難訴

看花回

又一體雙調六十七字

看花回

柳永

屈指勞生百歲期榮瘁相隨利牽名惹逡巡過奈兩輪

玉走金飛紅顏成白首極品何為塵事常多雅會稀  
忍不開眉畫堂歌管深深處難忘酒盞花枝醉鄉風景  
好攜手同歸

夢行雲

一名六么花十八雙調六十七字

夢行雲

吳文英

簾波皺纖縠朝炊熟眠未足青奴細膩未拚真珠斛素  
蓮幽怨風前影搔頭斜墜玉畫闌枕水垂楊梳雨青  
絲亂如乍沐嬌笙微韻晚蟬亂秋曲翠陰明月勝花夜  
那愁春去速

鳳凰閣



雙調六  
十七字

鳳凰閣

已酉歸舟  
衡陽作

趙師俠

正薰風初扇梅黃暑溽並搖雙槳去程速那更黃流浩  
淼白浪如屋動歸思離愁萬斛平生奇觀頗快江山  
寓日日斜雲定晚風熟白鷺飛來點破一川明綠展十  
幅瀟湘畫軸

賣花聲

又一體雙調  
六十七字

賣花聲

莫是龍

乘興王猷獨放剡溪孤櫂向名園盡情傾倒長夜深尊  
莫問東林曉對知音劃然歡笑繡戶珠簾何處閒情

堪到晃銀屏燈花結早隔院風來過空庭如埽醉歸時  
共村翁野老

垂絲釣

又一體雙調  
六十七字

垂絲釣

袁去華

江楓秋老曉來紅葉如埽暮雨生寒正北風低草賓鴻  
早亂半川殘照傷懷抱記西園飲處微雲弄月梅花  
人面爭好路長信杳度日房櫳悄還是黃昏到歸夢少  
縱夢歸易覺

三萼子

雙調六十七字唐宋無此調見於元好問錦機集中傳是  
奠酒奠穀奠璧因以名詞崔令欽教坊記亦有奠璧子也

御製蘇氏寺余

卷四十五

賣花聲

垂絲釣

三萼子

天仙子



三奠子 離南陽後作

元好問

悵韶華流轉無計留連行樂地一淒然笙歌寒食後桃李惡風前連環玉迴文錦兩纏絲芳塵未遠幽意誰傳千古恨再生緣閒衾香易冷孤枕夢難圓西牕雨南樓月夜如年

前調 七夕

王惲

悵神光奕奕天上良宵花露濕翠釵翹風回鸞扇影愁滿紫雲輶恨相望雖一水隔三橋朱絃寂寂心思迢迢人未老鬚先彫翻騰驚世故機巧到鮫綃涼夜永簫聲咽篆煙飄

天仙子

雙調六十八字

天仙子

張先

水調數聲持酒聽午醉醒來愁未醒送春春去幾時回臨晚鏡傷流景往事後期空記省沙上並禽池上暝雲破月來花弄影重重簾幕密遮燈風不定人初靜明日落紅應滿徑

前調

張先

醉笑相逢能幾度為報江頭春且住主人今日是行人紅袖舞清歌女憑仗東風交點取三月柳枝柔似縷落絮倦飛還戀樹有情寧不憶西園鶯解語花無數應訝使君何處去



前調

觀舞

張先

十歲手如芽子筍因愛弄妝偷傅粉金蕉併為舞時空  
紅臉嫩輕衣褪春重日濃花覺困斜鴈軋絃隨步趁  
小鳳纒珠光繞鬢密教持履恐仙飛催拍緊驚鴻奔風  
袂飄飄無定準

前調

鄭設夫  
移青社

張先

持節來時初有鴈十萬人家春已滿龍標名第鳳池身  
堂阜遠江橋晚一幃湖山看未徧障扇欲收歌淚澣  
亭下花空羅綺散檣竿漸向望中疎旗影轉輦聲斷惆  
悵不如船尾燕

前調

張先

坐治吳州成樂土詔卷風飛來聖語親輿乞得便藩歸  
瑤席主杯休數清夜為君歌白苧花接舊枝新蕊吐  
造化不知人有助看花歲歲比甘棠嘉月暮東門路只  
恐帶將春色去

前調

趙令時

宿雨洗空臺榭瑩下盡珠簾寒未定花開花落幾番晴  
春欲竟愁未醒池面杏花紅透影一紙短書言不盡  
明月清風還記省玉樓香斷又添香閒展興臨好景心  
似亂萍何處整

前調

周紫芝

雪似楊花飛不定枝上凍禽昏欲暝寒牕相對話分飛



簫鼓靜燈炯炯一曲陽關和淚聽 酒入離腸愁欲凝  
往事不堪重記省勸君莫上玉樓梯風力勁山色暝忍  
看去時樓下徑

前調

呂渭老

樓下輓轡橫露井樓上嬋娟開曉鏡下樓難忘上樓時  
風未定帆不正簌簌珍珠揮塵柄 看上新愁吹不醒  
別酒未斟歌未忍雪中梅下定重來煙暝暝腸寸寸莫  
放笛聲吹落盡

前調

杏花  
留飲

張元幹

樓外輕陰春澹泞數點杏梢寒食雨少年油壁記尋芳  
梁苑路今何處千樹紅雲空夢去 驚見此花須折取

明日滿城傳侍女情知醉裏惜花深留春住聽鶯語一  
段風流天付與

前調

程垓

慘慘霜林冬欲盡又是梅溪寒弄影矮牕曲屋夜香燒  
人已靜燈垂燼點滴芭蕉和雨聽 約箇歸期猶未定  
一夜夢魂終不穩知他勾得許多情真箇悶無人問說  
與畫樓應不信

前調

楊慎

蓮葉為舟絲作索渡口梅風歌扇薄一聲留得滿城春  
金鑿落銀鑿落醉裏不知愁緒惡 別後那回華表鶴  
一點芳心無住著雲中誰寄錦書來春寂寞人寂寞綠



徧汀洲生杜若

前調

吳子孝

四面山光如潑黛麥隴連村千萬態海東紅日上層霄  
煙靄隸叢林外山北高人應我待竹繞茅堂長好在  
白石清泉仙境界入門雙鶴便相迎穿蘿艾尋松檜陰  
陰空谷鳴清籟

前調

夏復

紫玉轆轤春錦索金井梧桐寒寂寞霜韉馬上冶游郎  
花下約花前諾人在畫樓牽翠幙無奈愁人春夢惡  
淚點羅衫春袖薄一江煙草亂相思當初錯而今莫鴈  
又不來花又落

前調

明妓王微

煙水蘆花愁一片箇中消息難分辨舉杯邀月不成三  
君可見儂可見伊人獨與寒燈面疊盡雲牋情有限  
除非做本相思傳幾回擲筆費沉吟君也念儂也念霜  
韉曉路雞聲店

青玉案

又一體雙調  
六十八字

青玉案

歐陽修

一年春事都來幾早過了三之二綠暗紅嫣渾可事垂  
楊庭院暖風簾幕有箇人憔悴買花載酒長安市又  
爭似家山見桃李不住東風吹客淚相思難表夢魂無



據惟有歸來是

前調

晁補之

十年不向東門道信匹馬羞重到玉府驂鸞猶年少宮  
花頭上御爐煙底常日朝回早霞觴翻手羣仙笑恨  
塵土人間易春老白髮愁占彤庭杳紅牆天阻碧濠煙  
鎖細雨迷芳草

前調

旅情

曹組

田園有計歸須早在家縱貧亦好南去北來何日了光  
陰送盡可憐青鬢暗逐流年老寂寥孤館殘燈照正  
鄉思驚時夢初覺落月蒼蒼關河曉一聲雞唱馬嘶人  
起又上長安道

前調

張榘

少時貪看瓊林繞任馬上寒威峭昨暮六花飛逗曉擁  
衾慵起鬢絲籠帽頓覺年來老朱闌翠竹枝枝倒把  
玉甃稜層趁風掃樓上一尊須放早同雲收盡紅輪初  
上對面狼山好

前調

張榘

龍香熏被羅屏繞任牕外風兒峭鴛枕夢回雞唱曉了  
鬢驚笑瓊枝低亞錯認梅花老紅爐獸炭裝還倒強  
梳洗忙將黛眉掃貪趁清歌爭怕早弓鞞微濕玉纖頻  
袖塑出獅兒好

前調

吳子孝



當年苦欲歸南國愛處處尋春色山寺江樓楊柳陌花  
開蜂鬧草香鳥哢簫管人如織四時惟有春堪惜况  
常遇江頭詩酒客風雨連朝煙冪冪朱樓頻倚畫船長  
棧花落將寒食

前調

又一體

張榘

西風亂葉溪橋樹秋在黃花羞澀處滿袖塵埃推不去  
馬蹄濃露雞聲澹月寂歷荒村路身名多被儒冠悞  
十載重來慢如許且盡清尊公莫舞六朝舊事一江流  
水萬感天涯暮

前調

送湯中丞

周用

太微昨夜輝南紀望望樓船渡湘水公作長城真足倚

新秋離思五雲回首百粵風謠美雙龍宛宛裁黃紙  
霖雨橫施幾千里入奏天顏應有喜蓬萊殿裏鳳凰池  
上早聽尚書履

前調

社日

張大烈

千條弱柳拖青線應期剛到呢喃燕綠徧川原紅減半  
酬神賽會花陰人集深處芳洲畔金壘醺醪頻頻勸  
沉入醉鄉斟尚滿解衣欲臥芳草岸花鋪錦裯松羅翠  
幕烏奏無心管

前調

張大烈

春歸難覓馳歸路止眼見芳華飛去落紅香褪風中度  
燕老鶯雛花階柳戶盡換韶光處綠暗汀洲煙塢暮



流水無情枉題句蜂蝶閒忙已如許梅豆酸心楊花縈  
意惹悶廉纖雨

前調

又一體

裘昌今

數竿疎竹野人家夜來雪打偏斜無端低弄又還遮數  
枝橫影道人睡起疑是月籠紗一圍雪色掩籬笆縱  
秋水難比這銀沙呼童快煮建溪茶箇箇堪描枝枝若  
畫留著伴梅花

兩同心

雙調六十八字唐教坊取古樂府製  
曲填詞遂以名調亦名仙源拾翠

兩同心

晏幾道

楚鄉春晚似入仙源拾翠處閒隨流水踏青路暗惹香

塵心心在柳外青帘花下朱門對景且醉芳尊莫話  
銷魂好意思曾同明月愁滋味最是黃昏相思處一紙  
紅牋無限啼痕

前調

黃庭堅

巧笑顰眉行步精神隱隱似朝雲行雨弓弓樣羅韞生  
塵尊前見玉檻彫籠堪愛堪親自言家住天津生小  
從人恐舞罷隨風飛去顧阿母教宰珠裙從今去惟願  
銀釭莫照離尊

前調

又一體

柳永

佇立東風斷魂南國花光媚春醉瓊樓蟾彩迴夜游香  
陌憶當時酒戀花迷役損詞客別有眼長腰搦痛憐



深惜鴛鴦阻夕雨淒淒錦書斷暮雲凝碧想別來好景  
良時也應相憶

前調

楊无咎

行看不足坐看不足柳條軟斜倚春風海棠睡醉敲紅  
玉清堪掬桃李漫山真成麤俗 遙夜幾番相屬暗魂  
飛逐深斟酒低唱新聲密傳意解回嬌目知誰福得似  
風流可伊心曲

行香子

又一體雙調  
六十八字

行香子

柳

杜安世

黃金葉細碧玉枝纖初暖日當乍晴天向武昌溪畔於

彭澤門前陶潛影張緒態兩相牽 數株堤面幾樹橋  
邊嫩垂條絮蕩輕絲繫長江舴艋拂深院秋千寒食下  
半和雨半和煙

拾翠羽

雙調六  
十八字

拾翠羽

張孝祥

春入園林花信總隨遲速聽鳴禽稍遷喬木夭桃弄色  
海棠芬馥風雨霽芳徑草心頻綠 禊事纔過相次禁  
煙追逐想千載楚人遺俗青旗沽酒各家炊熟良夜遊  
明月勝燒花燭

帶人嬌



又一體雙調  
六十八字

殢人嬌

晏殊

二月春風正是楊花滿路那堪更別離情緒羅巾掩淚  
任粉痕露汗爭奈向千留萬留不住 玉酒頻傾翠睂  
愁聚空腸斷寶箏絃柱人間後會又不知何處魂夢裏  
也須時時飛去

前調

晏殊

玉樹微涼漸覺銀河影轉林葉靜疎紅欲徧朱簾細雨  
尚遲留歸燕嘉慶日多少世人良願 楚竹驚鸞秦箏  
起鴈縈舞袖急翻羅薦雲迴一曲更輕攏檀板香炷遠  
同祝壽期無限

前調

晏殊

一葉秋高向夕紅蘭露墜風月好乍涼天氣長生此日  
見人中喜瑞斟壽酒重唱妙聲珠綴 鳳篔移宮鈿衫  
迴袂簾影動鵲爐香細南真寶籙賜玉京千歲良會永  
莫惜流霞同醉

前調

王都尉  
侍人

蘇軾

滿院桃花盡是劉郎未見於中更一枝纖軟仙家日月  
笑人間春晚濃睡起驚飛亂紅千片 密意難窺羞容  
易見平白地為伊腸斷問君終日怎安排心眼須信道  
司空自來見慣

歸田樂



又一體雙調  
六十八字

歸田樂

晏幾道

試把花期數便早有感春情緒看即梅花吐願花更不  
謝春且長住只恐去春去花開還不語此意年年春  
會否絳脣青鬢漸少花前語對花又記得舊曾游處門  
外垂楊未飄絮

獻衷心

又一體雙調  
六十九字

獻衷心

顧 夔

繡鴛鴦帳暖畫孔雀屏敲人悄悄月明時想昔年歡笑  
恨今日分離銀釭背銅漏永阻佳期小爐煙細虛閣

簾垂幾多心事暗地思惟被嬌娥牽役魂夢如癡金閨  
裏山枕上始應知

佳人醉

雙調六  
十九字

佳人醉

柳 永

暮景蕭蕭雨霽雲澹天高風細正月華如水金波銀漢  
澹豔無際冷浸書帷夢斷却披衣重起臨軒砌素光  
遙指因念翠眉音塵何處相望同千里儘凝睇厭厭無  
寐漸曉雕闌獨倚

數花風

亦名鳳凰閣雙  
調六十九字



數花風

別義興  
諸友

張炎

好遊人老秋鬢蘆花共色征衣猶戀去年客古道依然  
黃葉誰家蕭瑟自笑我如何是得酒樓仍在流落天  
涯醉白孤城寒樹美人隔煙水此去程應遠須尋梅驛  
又漸數花風第一

月上海棠

雙調七  
十字

月上海棠

成都蜀  
苑古梅

陸游

斜陽廢苑朱門閉弔興亡遺恨淚痕裏淡淡宮梅也依  
然點酥翦水凝愁處似憶宣華舊事行人別有淒涼  
意折幽香誰與寄千里佇立江皋杳難逢隴頭歸騎音

塵遠楚天危樓獨倚

前調

陸游

蘭房繡戶厭厭病歎春醒和悶甚時醒燕子空歸幾曾  
傳玉關邊信傷心處獨展團窠瑞錦熏籠消歇沉煙  
冷淚痕深展轉看花影漫擁餘香怎禁他峭寒孤枕西  
窗曉幾聲銀餅玉井

前調

又  
體

段克己

住山活計宜聞早身世滄溟一漚小日月兩跳丸迭送  
人間昏曉朱顏換風雪俄驚歲杪弊衣旋補荷盈沼  
算騎鶴揚州古今少休苦似吳蠶却枉把此身纏繞君  
知否我自無心可了



前調

段成己

酒杯何似浮名好一入枯腸泰山小喚醒夢中身鷓鴣  
數聲春曉昂頭處幾點青山屋杪 人生得計魚游沼  
視過眼花陰向來少須卜一枝安笑月底驚烏三繞無  
窮事畢竟何時是了

前調

段成己

光陰輸與閒人手屈指窮冬又初九風雪擁柴關竹外  
一枝梅秀醅甕熟似笑淵明止酒 溪山舊約吾無負  
便結與無情歲寒友世味儘醇醲漫掩鼻向伊慵喫蓬  
茅底有手何妨且袖

小桃紅

一名紅嬾子一名灼灼花  
一名連理枝雙調七十字

小桃紅

晏殊

玉宇秋風至簾幕生涼氣朱槿猶開紅蓮尚拆芙蓉含  
蕊送舊巢歸燕拂高簾見梧桐葉墜 嘉宴凌晨啓金  
鴨飄香細鳳竹鸞絲清歌妙舞畫堂游藝願百千遐壽  
比神仙有年年歲歲

前調

晏殊

綠樹鶯聲老金井生秋早不寒不煖裁衣按曲天時正  
好況蘭堂逢著壽筵開見爐香縹緲 組繡呈纖巧歌  
舞誇妍妙玉酒頻傾朱絃翠管移宮易調獻金杯重疊  
祝長生永逍遙奉道



前調

程垓

不恨殘花暎不恨殘春破只恨流光一年一度又催新  
火縱青天白日繫長繩也留春得麼花院從教鎖春  
事從教過燒筍園林嘗梅臺榭有何不可已安排珍簞  
小胡牀待日長閒坐

前調

余桂英

芳草連天暮斜日明汀渚懊恨東風恍如春夢匆匆又  
去早知人酒病更詩愁鎮輕隨飛絮寶鏡空相覩箏  
鴈渾無據門外當時薄情流水如今何處正相思望斷  
碧山雲又鶯啼晚雨

惜黃花

雙調七  
十字

惜黃花

史達祖

涵秋寒渚染霜丹樹尚依稀是來時夢中行路時節正  
思家遠道仍懷古更對著滿城風雨黃花無數碧雲  
欲暮美人兮美人兮未知何處獨自捲簾櫳誰為開尊  
俎有若箇御風歸去

雨中花令

又一體雙  
調七十字

雨中花令

周紫芝

山雨細泉生幽谷水滿平田雪繭紅蠶熟後黃雲隴麥  
秋間武陵煙暖數聲雞犬別是山川嗟老去倦游蹤



御選歷代詩餘卷四十五  
跡長恨華顛行盡吳頭楚尾空慚萬壑千巖不如休也  
一菴歸去依舊雲山

御選歷代詩餘卷四十五

御選歷代詩餘卷四十六目錄七十

江城子又一體

蘇軾十一首

黃庭堅

秦觀三首

晁補之三首

李之儀三首

賀鑄

葛勝仲二首

周紫芝二首

謝逸二首



葛邲 二首

呂渭老 二首

王安中

葉夢得 五首

趙長卿 三首

張元幹

康與之

辛棄疾 八首

曹冠

呂勝已 二首

張鎡

劉儼

劉光祖

黃銖

毛玘 二首

盧祖皋

韓澆 二首

汪莘

方岳 二首

吳文英 六首

陳允平

周密 二首



張炎 二首

石孝友 一首

林正大

曹良史

譚宣子

朱淑真

蔡松年

蔡珪

段克己

段成己

元好問 三首

趙孟頫

張埜

倪瓚 二首

劉基 二首

高啟

施紹莘

沈泓

沈麋 二首

御選歷代詩餘卷四十六目錄



御選歷代詩餘卷四十六

司經局洗馬掌局事兼翰林院修撰加二級臣王奕清奏

旨校刊

江城子

又一體雙調七十字

江城子

蘇軾

夢中了了醉中醒只淵明是前生走徧人間依舊却躬  
耕昨夜東坡春雨足烏鵲喜報新晴雪堂西畔暗泉  
鳴北山傾小溪橫南望亭丘孤秀聳層城都是斜川當  
日境吾老矣寄餘齡

前調

蘇軾



翠蛾羞黛怯人看掩霜紈淚偷彈且盡一尊收淚唱陽  
關漫道帝城天樣遠天易見見伊難 畫堂新構近孤  
山曲闌干爲誰安飛絮落花春色屬明年欲棹小舟尋  
舊事無處問水連天

前調

蘇軾

鳳凰山下雨初晴水風清晚霞明一朶芙蓉開過尚盈  
盈何處飛來雙白鷺如有意慕娉婷 忽聞江上弄哀  
箏苦含情遣誰聽煙斂雲收依約是湘靈欲待曲終尋  
問取人不見數峰青

前調

蘇軾

天涯流落思無窮旣相逢却匆匆攜手佳人和淚折殘

紅爲問東風餘幾許春縱在與誰同 隋堤三月水溶  
溶背歸鴻去吳中回望彭城清泗與淮通寄我相思千  
點淚流不到楚江東

前調

蘇軾

相逢不覺又初寒對尊前惜流年風緊離亭冰結淚珠  
圓雪意留君君且住從此去少清歡 轉頭山下轉頭  
看路漫漫玉花翻銀海光寬何處是超然知道故人相  
念否攜翠袖倚朱闌

前調

蘇軾

老夫聊發少年狂左牽黃右擎蒼錦帽貂裘千騎卷平  
岡爲報傾城隨太守親射虎看孫郎 酒酣胸膽尚開



張鬢微霜又何妨持節雲中何日遣馮唐會挽雕弓如  
滿月西北望射天狼

前調 大雪懷  
朱康叔

蘇軾

黃昏猶是雨纖纖曉開簾欲平檐江闊天低無處認青  
帘孤坐凍吟誰伴我揩病目撚衰髯使君留客醉慙  
慙水晶鹽為誰甜手把梅花東望憶陶潛雪似故人人  
似雪雖可愛有人嫌

前調 陳直  
方安

蘇軾

玉人家在鳳凰山水雲間掩門閒門外行人立馬看弓  
彎十里春風誰指似斜日映繡簾斑多情好事與君  
還憫新鰥拭餘潛明月空江香霧著雲鬢陌上花開看

盡也聞舊曲破朱顏

前調

蘇軾

銀濤無際卷蓬瀛落霞明暮雲平曾見青鸞紫鳳下  
城二十五絃彈不盡空感慨惜離情蒼梧煙水斷歸  
程卷霓旌為誰迎空有千行流淚寄幽貞舞罷魚龍雲  
海晚千古恨入江聲

前調

蘇軾

前瞻馬耳九仙山碧連天晚雲間城上高臺真箇是超  
然莫使匆匆雲雨散今夜裏月嬋娟小溪鷗鷺靜聯  
拳去翩翩點輕煙人事淒涼回首便他年莫忘使君歌  
笑處垂柳下矮槐前



前調

蘇軾

墨雲拖雨過西樓水東流晚煙妝柳外殘陽回照動簾  
鈎今夜巫山真箇好花未落酒新芻美人微笑轉星  
眸月華羞捧金甌歌扇縈風吹散一春愁試問江南諸  
伴侶誰似我醉揚州

前調

憶別

黃庭堅

畫堂高會酒闌珊倚闌干霎時間千里關山常恨見伊  
難及至而今相見了依舊是隔關山 倩人傳語問平  
安省愁煩淚休彈哭損眼兒不似舊時單尋得石榴雙  
葉子憑寄與插雲鬟

前調

秦觀

西城楊柳弄春柔動離憂淚難收猶記多情曾為繫歸  
舟碧野朱橋當日事人不見水空流 韶華不為少年  
留恨悠悠幾時休飛絮落花時候一登樓便做春江都  
是淚流不盡許多愁

前調

秦觀

南來飛燕北歸鴻偶相逢慘愁容綠鬢朱顏重見兩衰  
翁別後悠悠君莫問無限事不言中 小槽春酒滴珠  
紅莫匆匆滿金鍾飲散落花流水各西東後會不知何  
處是煙浪遠暮雲重

前調

秦觀

棗花金釧約柔荑昔曾攜事難期咫尺玉顏和淚鎖金



徐邊原存言會 卷四  
閨恰似小園桃與李雖同處不同枝 玉笙初度顫鸞  
篋落花飛爲誰吹月冷風高此恨只天知任是行人無  
定處重相見是何時

前調

亳社  
觀梅

晁補之

去年初見早梅芳一春忙短紅牆馬上不禁花惱只顫  
狂蘇晉長齋猶好事時喚我舉離觴 今年春事更茫  
茫淺宮妝斷人腸一點多情天賜骨中香頓有飛鳧賢  
令尹同我過小橫塘

前調

廣陵送  
王左丞

晁補之

舊山鉛槧倦棲遲叩宸闈向淮圻五馬行春初喜後車  
隨太守風流容客醉花墮帽酒淋衣 隋宮煙外草萋

萋菊花時動旌旂起舞留公且住慰相思王粲詩成何  
處寄人北去鴈南飛

前調

贈娉  
娉

晁補之

娉娉聞道似輕盈好佳名也堪稱楚觀雲歸重見小樊  
驚豆蔻梢頭春尚淺嬌未顧已傾城 章臺休咏舊青  
青燕離情恨難平無事飛花撩亂撲旗亭不似劉郎春  
草小能步步伴人行

前調

李之儀

惱人天氣雪消時落梅飛日初遲小閣幽牕時節聽黃  
鸝新洗頭來嬌困甚才試著夾羅衣 棠梨花拂淡  
脂翠雲敲斂雙眉月淺星深天淡玉繩低不道有人腸



斷也渾不語醉如癡

前調

李之儀

今宵莫惜醉顏紅十分中且從容須信歡情回首似旋  
風流落天涯頭白也難得是再相逢十年南北感征  
鴻恨應同苦重重休把愁懷容易倒書空只有琴尊堪  
寄老除此外盡萬蓬

前調

李之儀

闌干拍徧等新紅酒頻中恨匆匆投得花開還報夜來  
風惆悵春光留不住又何似莫相逢月牕何處想歸  
鴻與誰同意千重婉思柔情一旦總成空彷彿么絃猶  
在耳應爲我首如蓬

前調

賀鑄

麝熏微度繡芙蓉翠衾重畫堂空前夜偷期相見却匆  
匆心事兩知何處問依舊是夢中逢坐疑行聽竹牕  
風出檐櫺杳無蹤已過黃昏才動寺樓鐘暮雨不來春  
又去花滿地月朦朧

前調

葛勝仲

昏昏雪意慘雲容獵霜風歲將窮流落天涯憔悴一山  
翁清夜小牕圍獸火傾酒綠借顏紅官梅疎豔小壺  
中暗香濃玉玲瓏對景忽驚身在大江東上國故人誰  
念我晴嶂遠暮雲重

前調

呈劉  
無言

葛勝仲



浮家重過水晶宮五年中事何窮無恙山溪鬢影落青  
銅欲向舊遊尋舊事雲散彩水流東 苔花向我似情  
鍾舞霜風雪濛濛應怪使君顏鬢便成翁賴是尋芳無  
素約端不恨綠陰重

前調

周紫芝

夕陽低畫柳如煙淡平川斷腸天今夜十分霜月更娟  
娟怎得人如天上月雖暫缺有時圓 斷雲飛雨又經  
年思淒然淚涓涓且做如今要見也無緣因甚江頭來  
去鴈飛不到小樓邊

前調

周紫芝

碧梧和露滴清秋小庭幽翠煙流羞帶一襟明月上危

樓苦恨秋江風與月偏管斷這些愁 此情空道兩綢  
繆信悠悠幾時休到得如今剗地見無由擬待不能思  
想得無限事在心頭

前調

謝逸

一江秋水碧灣灣繞青山玉連環簾幙低垂人在畫圖  
間聞抱琵琶尋舊曲彈未了意闌珊 飛鴻數點拂雲  
端倚闌看楚天寒擬倩東風吹夢到長安恰似梨花春  
帶雨愁滿眼淚闌干

前調

謝逸

杏花村館酒旗風水溶溶颺殘紅野渡舟橫楊柳綠陰  
濃望斷江南山色遠人不見草連空 夕陽樓外晚煙



籠粉香融淡眉峰記得年時相見畫屏中只有關山今夜月千里外素光同

前調

葛 郊

亭亭鶴羽戲芝田看羣仙起清連綠蓋紅幢千乘去朝天留得瑤姬清夜舞人與月鬪嬋娟憑闌有恨不堪言情誰傳曲聲圓寫盡清愁香弄晚風妍不羨山頭窺玉井花十丈藕如船

前調

用前韻

葛 郊

粼粼白水護青田想真仙弄清連十里香風吹下碧雲天月在草堂人未寢松竹暗水娟娟夜闌何事悄無言怨空傳事難圓欲借寒光誰與伴清妍待得凌波人

宵住呼玉笛勸金船

前調

呂渭老

曉參垂戶宿醒醒坐南亭對疎星點點螢光偏向竹梢明望斷長空何處是雲葉亂彩霞橫西樓依舊抱重城小銀屏此時情鴉陣翻叢枯柳兩三聲敲枕欲尋初夜夢雞唱遠曉蟾傾

前調

呂渭老

聞君見影已堪憐短因緣偶同筵相見無言分散倍依然做夢楊花隨去也妝閣畔繡牀前覺來離緒意絲絲寫蠻牋倩誰傳魚鴈悠悠門外水如天欲上西樓還不忍難著眼望秋千



前調

王安中

荷花遮水水漫溪柳低垂亂蟬嘶捨轡何妨臨水照征衣一扇香風搖不盡人念遠意淒迷騎鯨仙子已相知數歸期賦新詩更想翟公門外雀羅稀陶令此襟塵幾許聊欲向北窓披

前調

葉夢得

碧潭浮影蘸紅旂日初遲漾晴漪我欲尋芳先遣報春知盡放百花連夜發休更待曉風吹滿攜尊酒弄繁枝與佳期伴羣嬉猶有邦人爭唱醉翁詞應笑今年狂太守能痛飲似當時

前調

大雪與客登極目亭

葉夢得

蹁躑飛舞半空來曉風催巧縈迴野曠天遙回望興悠哉欲問玉京知遠近試攜手上高臺雲濤無際卷崔嵬斂浮埃照瓊瑰點綴林花真箇是多才說與化工留妙手休盡放一時開

前調

葉夢得

芙蓉開過雨初晴曲池平畫橋橫耿耿銀河遙下蘸空明一舸吳淞歸未得聊共住小蓬瀛問君何事引前旌趣歸程背高城魚鳥三年誰道總無情試遣他年歌此曲應尚記別時聲

前調

登小吳臺小飲

葉夢得

生涯何有但青山小溪灣轉潺湲投老歸來終寄此山



間茆舍半敲風雨橫荒徑晚亂榛菅 強扶衰病上巉  
顛水雲間伴躋攀湖海蒼茫千里在吳關漫有一杯聊  
自醉休更問鬢毛斑

前調

上元

葉夢得

甘泉祠殿漢離宮五雲中渺難窮永漏通宵壺矢轉金  
銅曾從鈞天知帝所孤鶴老寄遼東 強扶衰病步龍  
鍾雪花濛打牕風一點青燈惆悵伴南宮唯有使君同  
此恨丹鳳口水雲重

前調

趙長卿

小溪清淺照孤芳蕊珠娘暗傳香春染粉容清麗傳宮  
妝金縷翠蟬曾記得花密密過雕牆 而今冷落水雲

鄉念平康轉情傷夢斷巫雲空恨楚襄王冰雪肌膚消  
瘦損愁滿地對斜陽

前調

梅

趙長卿

年年長見傲寒林壓羣英有餘清曾被芳心紅日惱詩  
情玉質暗香無限意偏婉婉儘輕盈 今年瀟灑照岐  
亭更芳馨也崢嶸無奈多情終是惜飄零誰與東君收  
拾取恰風雨挫瑤瓊

前調

夜涼對景

趙長卿

綵雲飛盡楚天空碧溶溶一簾風吹起荷花香霧噴人  
濃明月淒涼多少恨恨難許我情鍾 相思魂夢幾時  
窮洞房中憶從容須信別來應也斂眉峰好景良宵添



悵望無計與一尊同

前調

張元幹

夢中北去又南來飽風埃鬢華衰浮水飛蓬蹤跡爲誰  
催自笑自悲還自語一杯酒鼻如雷曉輿行處覺春  
回屑瓊瑰糝莓苔病眼衝寒欲閉又還開水近人家籬  
落畔遙認得一枝梅

前調

康與之

南溪二月雨初晴四郊明暖風輕一雨一風鋪地落紅  
英枝上流鶯啼勸我春欲去且留春登臨行樂慰閒  
情過長亭暮潮平四面青蕪中是越王城信馬行吟歸  
路晚山簇簇柳陰陰

前調

辛棄疾

臘雲殘月弄陰晴晚山明小溪橫枝上鶼蠻休作斷腸  
聲但是青山山下路青到處總堪行當年綵筆賦蕪  
城憶平生若爲情試把靈槎歸路問君平花底夜深寒  
較甚須撿却玉山傾

前調

用前韻

辛棄疾

梨花著雨晚來晴月朧明淚縱橫繡閣香濃深鎖鳳簫  
聲未必人知春意思還獨自遶花行酒兵昨夜壓愁  
城太狂生轉關情寫盡胸中塊磊未全平却與平章珠  
玉價看醉裏錦囊傾

前調

辛棄疾



玉簫聲遠憶驂鸞幾悲歡帶羅寬且對花前痛飲莫留  
殘歸去小牕明月在雲一縷玉千竿 吳霜應點鬢雲  
斑綺牀閒夢連環說與東風歸興有無間芳草姑蘇臺  
下路和淚看小屏山

前調

辛棄疾

梅梅柳柳鬪纖穠亂山中為誰容試著春衫依舊怯東  
風何處踏青人未去呼女伴認驕驄 兒家門戶幾重  
重記相逢畫樓東明日重來風雨暗殘紅可惜行雲春  
不管裙帶褪鬢雲鬆

前調

博山道中書王氏壁

辛棄疾

一川松竹任橫斜有人家被雲遮雪後疎梅時見兩三

花比著桃源溪上路風景好不爭些 旗亭有酒徑須  
賒晚寒咱怎禁他醉裏匆匆歸騎自隨車白髮蒼頭吾  
老矣只比地是生涯

前調

聞蟬蛙戲作

辛棄疾

簟鋪湘竹帳籠紗醉眠些夢天涯一枕驚回水底沸鳴  
蛙借問喧天成鼓吹良自苦為官耶 心空喧靜不爭  
多病維摩意云何埽地燒香且看散天花斜日綠陰枝  
上噪還又問是蟬麼

前調

送元濟之歸豫章

辛棄疾

亂雲擾擾水潺潺笑溪山幾時閒更覺桃源人去隔仙  
凡萬壑千巖樓外雪瓊作樹玉為闌 倦游回首且加



餐短蓬寒畫圖間見說嬌顰擁髻待君看二月東湖湖  
上路官柳嫩野梅殘

前調

賦梅寄  
余叔良

辛棄疾

暗香橫路雪垂垂晚風吹曉風吹花意爭春先出歲寒  
枝畢竟一年春事了綠太早却成遲未應全是雪霜  
姿欲開時未開時粉面朱唇一半點胭脂醉裏謗花花  
莫恨渾冷淡有誰知

前調

曹冠

雨餘乾鵲報新晴曉風清聽鶯聲飛蓋南園遊賞賦閒  
情麥隴黃雲堆萬頃收刈處有人耕淙琤漱玉澗泉  
鳴翠峰橫碧雲凝罨畫園林縑素寫難成盧橘楊梅時

正熟隨處賞飲班荆

前調

盆梅

呂勝已

年年臘後見冰姑玉肌膚點瓊酥不老花容經歲轉敷  
腴向背稀稠如畫裏明月下影疎疎江南有客問征  
途寄音書定來無且傍盆池巧石倚浮圖靜對北山林  
處士裝點就小西湖

前調

呂勝已

一鈎新月下庭西繡簾低漏聲遲小宴幽歡依約似當  
時嬌盼注人都不語眉黛蹙鬢雲散綠槐陰下玉驄  
嘶苦相催醉中歸可惜明朝秋色滿東籬祗恐又成輕  
別也情脈脈恨悽悽



前調

夏夜  
觀月

張  
鉉

飛來冰雪冷無聲可中亭骨毛清臥看東南和露兩三星  
驀地神遊天上去呼彩鳳駕雲輶望舒宮殿玉崢嶸  
桂千層寶香凝搗藥仙童邀我論長生一笑歸來人  
未睡花影送上牕櫺

前調

劉  
儼

東風吹夢落巫山整雲鬢却霜紈雪貌冰膚曾共控雙  
鸞吹罷玉簫香霧濕殘月墮亂峰寒解璫回首憶前  
歡見無緣恨無端憔悴蕭郎贏得帶圍寬紅葉不傳天  
上信空流水到人間

前調

劉  
光祖

十分雪意却成霜暮雲黃月微茫只有梅花依舊吐出  
芳還喜無邊春信漏疎影下覓浮香才清端是紫薇  
郎別鴈行憶宮牆夜半胡爲人與月交相君合名歸吾  
老矣月隨去照西廊

前調

晚泊  
分水

黃  
銖

秋風嫋嫋夕陽紅晚煙濃暮雲重萬壘青山山外叫歸  
鴻獨上高樓三百尺憑玉楯睇層空人間日日去匆  
匆碧梧桐又西風北去南來消盡幾英雄擲下玉尊天  
外去多少事不言中

前調

燈夕

毛  
玘

神仙樓觀梵王宮月當中望難窮坐聽三通譙鼓報銅



龍還憶當年京輦舊車馬會五門東  
華堂歌舞間星  
鐘夕香濛度花風翠袖傳杯爭勸紫髯翁歸去不堪春  
夢斷煙雨曉亂山重

前調

毛 玘

倚牆高樹落驚禽小牕深夜沈沈酒醒燈昏人靜更愁  
霖惆悵行雲留不住攜手處却分襟  
悠悠風月兩關心擁孤衾恨難禁何況一春憔悴到如今最苦清宵無  
寐極想夢見也難尋

前調

盧祖皋

畫樓簾幙捲新晴掩銀屏曉寒輕墜粉飄香日日喚愁  
生暗數十年湖上路能幾度著娉娉  
年華空自感飄

零擁春醒對誰醒天闊雲閒無處覓簫聲載酒買花年  
少事渾不似舊心情

前調

韓 泂

天孫應為織雲裳試宮妝問劉郎湖上波寒依舊遠山  
蒼自是老來心事嬾空落拓少年場  
揮毫閒與試端  
相記嚴楊陋蘇張興到一杯微醉亦成章回首片帆西  
去也何日更共清狂

前調

韓 泂

雪消霜入小溪舟試浮游上山頭薄薄寒煙依舊未全  
收問到梅花開也未吟不盡一春愁  
襟懷如此老還  
休嬾凝眸轉深幽詩罷一眉新月又如鈎臘後春前村



意遠回棹穩水西流

前調

汪莘

鷓鴣聲裏別江東綠陰中夕陽紅一點離愁相對景重  
重目斷大羅天上客朝玉帝把芙蓉紫陽山下偶相  
逢醉金鍾跨蒼龍歸去故山猶帶白雲封洞口桃花如  
恨我飄滿地任春風

前調

方岳

惚綃深隱護芳塵翠看顰越精神幾雨幾晴做得這些  
春切莫近前輕著語題品錯怕渠嗔碧壺誰貯玉鄰  
鄰醉香茵晚風頻吹得酒痕如洗一翻新只恨謫仙渾  
嬾却辜負那倚闌人

前調

發金陵

方岳

梅花吹夢過溪橋路迢迢雪初消似恁天寒詩瘦想無  
聊聽得草堂人有語能幾日是生朝亂雲深處洗山  
瓢鬢蕭蕭酒紅潮回首六朝南北黯魂消縱使鍾山青  
眼在不似我侶漁樵

前調

吳文英

翠紗籠袖映紅霏冷香飛洗凝脂睡足嬌多還是夜深  
宜翻怕迴廊花有影移燭暗放簾垂尊前不按駐雲  
詞料花枝妒娥眉看丁囑東風莫送片紅飛春重錦堂人  
盡醉和曉月帶花歸

前調

送桂花吳憲時將赴闕

吳文英



天街如水翠塵空建章宮月明中人未歸來玉樹起秋  
風寶粟萬釘花露重催賜帶過垂虹夜涼沉水繡簾  
攏酒香濃霧濛濛釵列吳娃腰裊帶金蟲三十六宮蟾  
觀冷留不住佩丁東

前調

荷塘小  
隱賞桂

吳文英

西風來晚桂開遲月宮移到東籬簌簌驚塵吹下半冰  
規擬喚阿嬌來小隱金屋底亂香飛重陽還是隔年  
期蝶相思客情知吳水吳煙愁裏更多詩一夜看承應  
未別秋好處鴈來時

前調

送翁五峰自  
審江還都

吳文英

西風一葉送行舟淺遲留棧汀洲新浴紅衣綠水帶香

流應是離宮城外晚人竚立小簾鈎新歸重省別來  
愁黛看頭半痕秋天上人間斜月繡鍼樓湘浪莫迷花  
蝶夢江上約負輕鷗

前調

洛北碧  
沼小菴

吳文英

長安門外小林丘碧湖秋浴輕鷗不放啼紅流水透宮  
溝時有晴空雲過影華鏡裏翳魚遊綺羅塵滿九街  
頭晚香樓夕陽收波面琴高仙子駕黃蚪清磬數聲人  
定了池上月照虛舟

前調

春雨上  
麓翁

吳文英

一聲玉磬下星壇步虛闌露華寒平曉阿香油壁碾青  
鸞應是老鱗眠不得雲砲落海潮翻身閒猶耿寸心



丹炷爐煙暗祈年隨處蛙聲鼓吹稻花田秋水一池蓮  
葉晚吟喜雨拍闌干

前調

陳允平

東風吹恨上睂彎燕初還杏花殘簾裏春風簾外雨聲  
寒拾翠芳期辜負却空脈脈倚闌干 流蘇香重玉連  
環繞屏山寶箏閒淚薄鮫綃零露濕紅蘭瘦却舞腰渾  
可事銀蹀躞半闌珊

前調

周密

玉肌多病怯殘春瘦稜稜睡騰騰清楚衣裳不受一塵  
侵香冷翠屏春意靜明月淡曉風清 樓中燕子夢中  
雲似多情似無情酒醒歌闌誰爲喚真真盡日瑣窓人

不到鶯意嬾蝶情深

前調

周密

羅窓曉色透花明把瑤笙理瑤箏幾信東風能有幾分  
春二十四闌凭玉暖楊柳日海棠陰 依依愁翠沁雙  
顰愛鶯聲怕鶻聲人自多情春去自無情把酒問花花  
不語花外夢夢中雲

前調

張炎

奇峰相對接珠庭乍微晴又微陰舍北江東如蓋自亭  
亭翻笑天台連鴈蕩隔一片不逢君 此中幽趣許誰  
鄰境雙清人獨清采藥難尋童子語山深絕似醉翁遊  
樂意林壑靜聽泉聲



前調

題橫空樓

張炎

下臨無地手捫天上雲煙俯山川棲止危巢不隔道林  
禪坐處清高風雨隔全萬境一壺懸我來直欲挾飛  
仙海爲田是何年如此江山嘯咏白鷗前老樹無根雲  
懵懂憑寄語米家船

前調

石孝友

青青楊柳水邊橋水迢迢柳搖搖緩引離觴頻駐木蘭  
橈我是行人君是客俱有恨總無聊冰澌波浪煥瓊  
瑤舞晴飈拂春潮一片別魂銷盡遣誰招不似嚴陽山  
上雪魂易盡雪難銷

前調

石孝友

相逢執手野踟躕立斯須話區區借問來時曾見那人  
無忍淚啼痕香不減雖少別忍輕辜霜風搖落歲將  
徂景彫疎恨縈紆過盡行雲我在與誰居一掬歸心飛  
不去層浪疊片蟾孤

前調

題杜子美浣花醉圖

林正大

拾遺流落錦官城故人情眼爲青時向百花潭水濯冠  
纓韋曲杜陵行樂地塵土暗歎漂零園翁溪友總比  
鄰酒盈尊肯相親落日蹇驢扶醉兩眉顰磊落平生忠  
義膽詩與酒醉還醒

前調

曹良史

夜香燒了夜寒生掩銀屏理銀箏一曲春風都是斷腸



聲杜宇欲啼楊柳外愁似海思如雲  
背燈暗卸乳鵝  
裙酒初醒夢初醒蘭炷香篝誰爲暖羅衾二十四簾人  
悄悄花影碎月痕深

前調

詠柳

譚宣子

嫩黃初染綠初描倚春嬌索春饒燕外鶯邊想見萬絲  
搖便作無情終軟美天賦與眼眉腰  
短長亭外短長  
橋駐金鑣繫蘭橈可愛風流年紀可憐宵辦得重來攀  
折後煙雨暗不辭遙

前調

宋媛  
朱淑真

斜風細雨作春寒對尊前憶前歡曾把梨花寂寞淚闌  
干芳草斷煙南浦路和別淚看青山  
昨宵結得夢因

緣水雲間悄無言爭奈醒來愁恨又依然展轉衾裯空  
懊惱天易見見伊難

前調

蔡松年

半年無夢到春溫可憐人幾黃昏想見玉徽風度更清  
新翠射娉婷雲八尺誰爲寫五湖真  
好風歸路軟紅  
塵暖冰魂縷金裙喚起一天星月入金尊留取木樨花  
上露揮醉墨灑行雲

前調

王溫季自  
北都歸

蔡珪

鵲聲迎客到庭除問誰歟故人車千里歸來塵色半征  
裾珍重主人留客意奴白飯馬青芻  
東城入眼杏千  
株雪糝糊俯平湖與子花間隨分倒金壺歸報東垣詩



社友曾念我醉狂無

前調

牡丹

段克己

百花飛盡彩雲空牡丹叢始潛紅培養經年造化奪天  
功脉脉向人嬌不語晨露重洗芳容却疑身在列仙  
宮翠帷重瑞光融爍爍紅燈間錯綠蟠龍醉裏天香吹  
欲盡應有恨夜來風

前調

東園牡丹

段成己

水南名品幾時栽映池臺待誰開應為詩人著意巧安  
排調護正須宮樣錦遮麗日障輕埃曉風吹綻瑞雲  
堆怨春回要詩催醉墨淋漓隨手灑瓊瑰歸去不妨簪  
一朵人也道看花來

前調

賦芍藥揚州紅

元好問

司花著意壓春魁綠雲堆擁香來冉冉紅鸞十步一徘徊  
花到揚州佳麗種金作屋玉為階門前腰鼓揭春  
雷倚妝臺儘人催鶯語丁寧空繞百千回不道惜花人  
欲去看直待幾時開

前調

內鄉縣解茶糜

元好問

纖條裊雪雪龍葱翠陰重暖香融想是東皇滿意與薰  
醲百畹種蘭千畝蕙都辦作一簾風花間人似玉芙  
蓉月明中下瑤宮只恐行雲歸去捲花空剩著瓊杯斟  
曉露留少住莫匆匆

前調

元好問



旗亭誰唱渭城詩酒盈卮兩相思萬古垂楊都是折殘  
枝舊見青山青似染綠底事淡無姿 情緣不到木腸  
兒鬢成絲更須辭只恨芙蓉秋露冷臙脂爲問世間離  
別淚何日是滴休時

前調

水仙

趙孟頫

柔肌綽約態天然淡無言帶踣躑遮莫人間凡卉避清  
妍承露玉杯餐沆瀣真合喚水中仙 幽香冉冉暮江  
邊珮空捐恨誰傳遙夜清霜翠袖怯春寒羅韞凌波歸  
去晚風嫋嫋月娟娟

前調

梅花

張榘

雪梅幽徑月迷津水南村竹間門惟有天寒翠袖伴朝

昏仙圃移根來萬里空怨煞楚江雲 玉堂深處護仙  
真怕京塵染芳魂一種清香占斷百花春只恐東君偏  
愛惜桃與李却生嗔

前調

倪瓚

隄前翠影濕芭蕉雨瀟瀟思無聊夢入故園山水碧迢  
迢依舊當年行樂地香徑杳綠苔饒 沉香火底坐吹  
簫憶妖嬈想風標同步芙蓉花畔赤闌橋漁唱一聲驚  
夢覺無覓處不堪招

前調

倪瓚

滿城風雨近重陽濕秋光暗橫塘蕭瑟汀蒲岸柳送淒  
涼親舊登高前日夢松菊徑也應荒 堪將何物比愁



長綠泱泱遶秋江流到天涯盤屈九回腸煙外青蘋飛  
白鳥歸路阻思微茫

前調

劉基

春晴楊柳鬱金絲有黃鸝在高枝正是佳人無語倚闌  
時不理雲鬢尋斷夢消瘦損雪膚肌 海棠飄玉燕交  
飛草芳菲水淪漪怕見輕蜂小尾撲香歸滿鏡容顏憑  
酒染還慘淡對斜暉

前調

劉基

西風吹樹簟涼初露如珠月如梳鴻鴈無情不帶半行  
書漫倚闌干成小立人老矣倩誰扶 中庭梧葉待霜  
疎有栖烏夜相呼門外一池寒水落芙蓉爲問閒愁還

幾許多似草不勝鋤

前調

舟婦

高啟

芙蓉裙衩最宜秋柳邊頭自撐舟一道眼波斜共晚波  
流驀地逢人回首笑不識恨却知羞 夕陽猶在水西  
樓漫歸休款相留教唱灣灣月子照湖州不怕鴛鴦驚  
起了怕江上有人愁

前調

漁父

施紹莘

白蘋水蘸蓼花風暮煙中一漁翁一領青蓑襯一樹丹  
楓收網棹歌歸去晚風恰順好揚篷 不將魚送費迎  
逢饌親供儘從容稚子山妻醉面各微紅明日生涯渾  
未定看風色任西東



前調

村居

沈 泓

長堤細柳隱虹橋，弄蕭蕭伴漁樵。  
醉倚楓林，仰面挂詩瓢。  
釋卷正逢秋水漲，臨古渡，放輕舸。  
夕陽西下，暗牕綃。  
鴈聲高，笛聲遙，碧簾涼生。  
細雨燕歸巢，隔岸篝燈人。  
就泊沽濁酒，短扉敲。

前調

沈 麋

浮萍滌曲小橋邊，似荷錢似花鈿。  
秋艇宜人，一路棹添煙。  
三徑高情來訪菊，無事爾，此身前。  
新生野水碧涓涓，躍魚淵。  
釣絲牽疎柳，依依坡岸，弄輕妍。  
日落殘霞分夜影，鐘斷處，埴鈴傳。

前調

沈 麋

青山千疊繞城西，夕雲低暮霞齊。  
幾抹寒煙，烏鵲向林栖。  
沽得市醪，漁艇集鮮鯽，美細烹肥。  
持杯招月玉浮谿。  
望中迷意，中題弔賞前賢，東野性孤奇。  
遊徧江南山水地，罨畫好，夢魂攜。

御選歷代詩餘卷四十六







