

考績録

二十

内閣文庫			
函	架	冊	架
一五	一	二五	一
九	一	六〇	九
類	號	類	號
和	書		

内閣文庫		
番號	和	28091
冊數	25 ( 20 )	
函號	152	92

0 1 2 3 4 5 6 7 8 9 10

A 1 2 3 4 5 6 M 8 9 10 11 12 13 14 15 B 17 18 19

Kodak Gray Scale

C Y M

© Kodak, 2007 TM, Kodak



白紙のページが続く箇所があり、白紙箇所は省略







考績錄卷之三拾

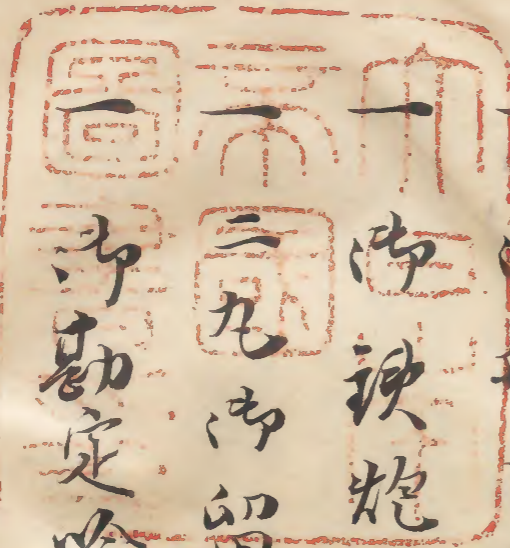
一 却 取 字 蹟

一 却 映 炮 方

一 却 留 字 居

一 却 勘 定 吟 味 沒

一 奥 却 右 筆 紐 既



明治十四年 蕭 求



御札手願

粟三平湯山者新日不担全浦

天正廿年日不詳因系御入國之御試于之以下日之天孫命命

不詳依年功若若加賜元祿三年二月廿日之御試實永正年日

實永正二年月日不詳父元祿式之以下日之百人命命才之御

六月十日之御試同百人命命才之御試實永正二年七月十日卒

實永正二年六月廿五日御試同百人命命才之御試實永正二年九月廿日家

元祿三年三月十日家留以下父時享保子年二月二日依就出死

元文和二年三月廿八日收不担者實保既于九月廿日御試

向井之庫氏 正徳

向井左近將監 忠晴

向井右衛門 忠宗

向井將監 正方

向井將監 正房

向井將監 正貞

河野勘次郎 通高

向井六右衛門 正候





寛保元年九月五日... 延享元年正月朔日長崎...

延享元年二月二日... 延享元年八月十日...

宝曆元年二月七日... 延享元年四月十日...

宝曆二年二月十九日... 延享元年七月十日...

宝曆三年七月五日... 延享元年十二月十日...

宝曆四年二月十九日... 延享元年三月十日...

宝曆五年九月六日... 延享元年八月十日...

天明元年二月五日... 延享元年十二月十日...

天明二年三月十日... 延享元年三月十日...

天明五年六月十日... 延享元年五月十日...

宽政元年八月十日... 延享元年八月十日...

享和元年八月十日... 延享元年三月十日...

文化元年二月十日... 延享元年二月十日...

文化二年二月十日... 延享元年七月十日...

文化三年七月十日... 延享元年七月十日...

安部主計頭一信

駒井教貞 壽三

神尾市原 泰壽

横田十郎左衛門 栄和

向井将監 政使

牧野織部 成賢

右田之助左衛門 正房

曲淵晴次郎 宗衛

松平庄九郎 忠邦

向井将監 政香

向井左門 三直

松平将監 康英

仙石次左衛門 久貞

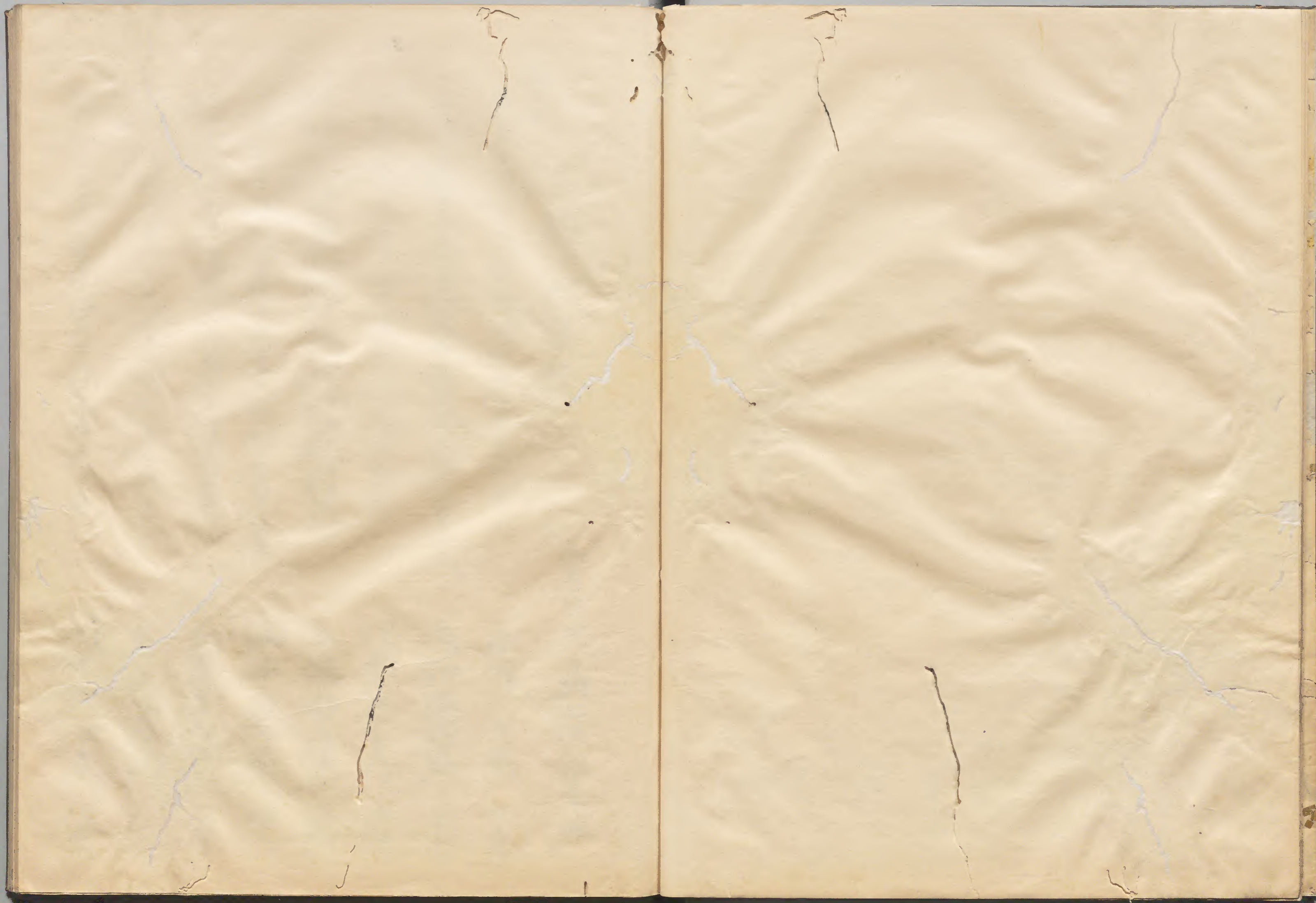
向井将監 三直

向井将監















家宣乙 佛代

宝永七年六月朔日佛代領内夜丹後古組享保七年  
十二月廿日百書保領出史

享保七年三月廿日新湯番我子次前組与氏計六年十月廿日卒

享保七年三月廿日百書物年以日統七年六月二日卒

享保七年七月朔日中興出番元文帳七年十月廿日卒

元文曆七年三月廿日大湯番松浦出番与氏計三年  
八月廿日百書保領出史

家宣乙 佛代  
延享元年八月廿日与氏元利根根天候御用人官宣保  
七年七月十六日卒

寛延元年八月廿日与氏元吉宗出納之入宝曆元年十月廿日卒

宝曆元年十月廿日与氏元吉宗出納之入日八  
年十月廿日百書保領出史

宝曆八年十二月廿日百書保領出史  
日十辰と手九月十日卒

堀七所多清利邑

松植小石清川 魚負

唯橋之計

素心之水

榎井七七清川 政種

川勝勘太惠 光隆

河合監物 信興

田山新十郎 元弘

竹下次九清川 長宥

為井又六

之浦五郎左衛門

清水与膳

内反竹左衛門

坂部之十郎

人見又与膳

橋下橋六郎

曾我又与膳

戸田次郎左衛門

家宣乙 佛代

宝曆元年九月廿日与氏元吉宗出納之入日八  
年十月廿日百書保領出史

宝曆元年十月廿日与氏元吉宗出納之入日八  
年十月廿日百書保領出史

明和元年八月廿日与氏元吉宗出納之入日八  
年十月廿日百書保領出史

安永元年十月廿日与氏元吉宗出納之入日八  
年十月廿日百書保領出史

天明二年十月廿日与氏元吉宗出納之入日八  
年十月廿日百書保領出史

天明二年七月廿日与氏元吉宗出納之入日八  
年十月廿日百書保領出史

天明二年六月廿日与氏元吉宗出納之入日八  
年十月廿日百書保領出史

天明二年五月廿日与氏元吉宗出納之入日八  
年十月廿日百書保領出史

天明二年四月廿日与氏元吉宗出納之入日八  
年十月廿日百書保領出史



白子和三年十月廿五日中奥書文化三年十月廿五日徒取

文化三年十月廿五日納戸日於年同二月廿五日徒取

文化三年十月廿五日中奥書日酉年八月廿五日徒取

文化四年八月廿五日納戸日是言以及料と近と道宗

文政四年二月十七日納戸日是言以及料と近と道宗

服部頼母

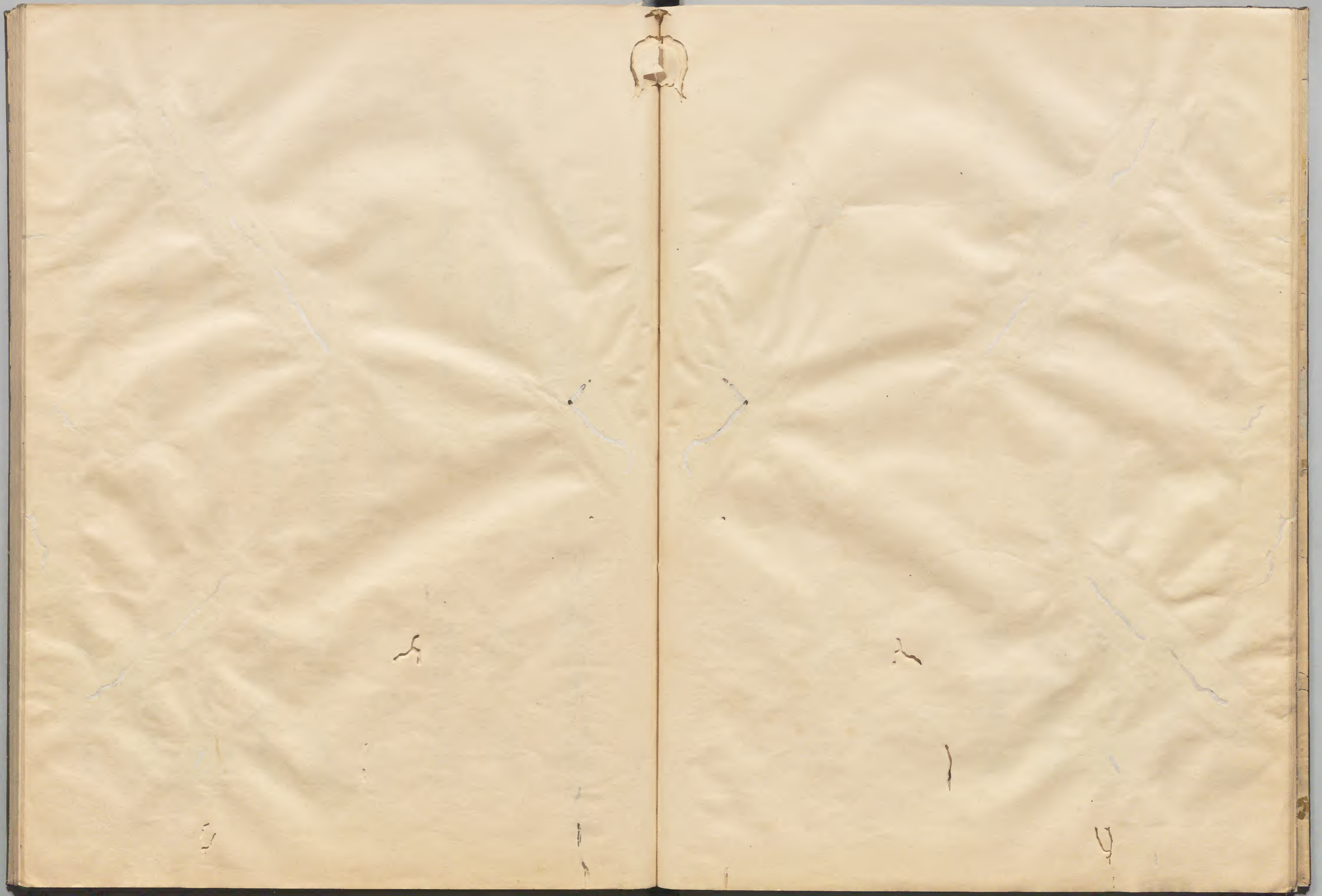
玄元大右

松平添九郎

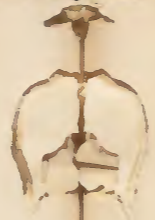
松浦忠左衛門

古屋平兵衛









家光云

御代

御取手氏

淡州版比内藩所目録録名補

寛永元年三月十日... 御取手氏

寛永元年三月九日... 御取手氏

家光云

御代

寛永元年三月十五日... 御取手氏

寛永元年三月十五日... 御取手氏

寛永元年三月十五日... 御取手氏

御取手氏

寛永元年三月十五日... 御取手氏

寛永元年三月十五日... 御取手氏

家光云

御代

寛永元年三月十五日... 御取手氏

石川八兵衛

溝口半右衛門

伴作平

秋山十左衛門

原田稔左衛門

伴野平八郎

天野作左衛門

石川源三郎



台家云 御代

享保十三年十月十日昔西丸新出若松身後之御祖与改元文和年  
三月廿日之善依就以此時版之以下

文和五年正月廿五日昔西丸新出若松身後之御祖与改元文和年  
六月廿日昔西丸新出若松身後之御祖与改元文和年

宝曆五年正月廿五日昔西丸新出若松身後之御祖与改元文和年  
十月廿日昔西丸新出若松身後之御祖与改元文和年

宝曆七年十月廿日昔西丸新出若松身後之御祖与改元文和年  
十一月廿日昔西丸新出若松身後之御祖与改元文和年

明和五年正月廿五日昔西丸新出若松身後之御祖与改元文和年  
十二月廿日昔西丸新出若松身後之御祖与改元文和年

安永元年正月廿五日昔西丸新出若松身後之御祖与改元文和年  
二月廿日昔西丸新出若松身後之御祖与改元文和年

天明元年正月廿五日昔西丸新出若松身後之御祖与改元文和年  
三月廿日昔西丸新出若松身後之御祖与改元文和年

宽政元年正月廿五日昔西丸新出若松身後之御祖与改元文和年  
四月廿日昔西丸新出若松身後之御祖与改元文和年

享和元年正月廿五日昔西丸新出若松身後之御祖与改元文和年  
九月廿日昔西丸新出若松身後之御祖与改元文和年

柳沢源七郎

阿部十郎左衛門

蜂屋左衛門

近藤十郎

内山三郎左衛門

安生大左衛門

小笠原丹下

大河内若左衛門

村上三郎左衛門

丸毛甚三郎

吉江九郎

東條源左衛門

江崎源左衛門

文政九年三月廿五日昔西丸新出若松身後之御祖与改元文和年

三月廿五日昔西丸新出若松身後之御祖与改元文和年

文和十二年七月廿五日昔西丸新出若松身後之御祖与改元文和年

文化元年三月廿五日昔西丸新出若松身後之御祖与改元文和年

文化二年十二月廿五日昔西丸新出若松身後之御祖与改元文和年



吾家云 御代

享保十三年十月十日西丸新出番根手後之御祖文政五年  
二月十日己丑春依取以之將版之以下

家云云 御代

文政五年正月五日高丸御祖文政五年六月七日高丸御祖御代  
宝曆五年六月十日高丸御祖御代文政五年十月十日高丸御祖御代

家云云 御代

宝曆五年十月十日高丸御祖御代文政五年正月十日高丸御祖御代  
明和五年正月十日高丸御祖御代安永五年十二月十日高丸御祖御代

安永五年十二月十日高丸御祖御代天明五年二月十日高丸御祖御代

天明五年二月十日高丸御祖御代寶曆五年十二月十日高丸御祖御代  
以之將版之以下

家云云 御代

寶曆五年十二月十日高丸御祖御代享和五年十二月十日高丸御祖御代

享和五年十二月十日高丸御祖御代安永五年十二月十日高丸御祖御代  
九日二十

文化五年十二月十日神田御用人日御手三月十日高丸御祖御代

文化九年三月十日高丸御祖御代享和五年七月十日高丸御祖御代

文化十二年七月十日高丸御祖御代享和五年三月十日高丸御祖御代

文化十四年三月十日高丸御祖御代享和五年二月十日高丸御祖御代  
高丸御祖御代

文政九年三月十日高丸御祖御代

柳沢源七郎

阿部十郎左衛門

蜂屋辰左衛門

近藤玄十郎

内山三郎左衛門

安生大左衛門

小笠原丹下

大河内若左衛門

村上三郎左衛門

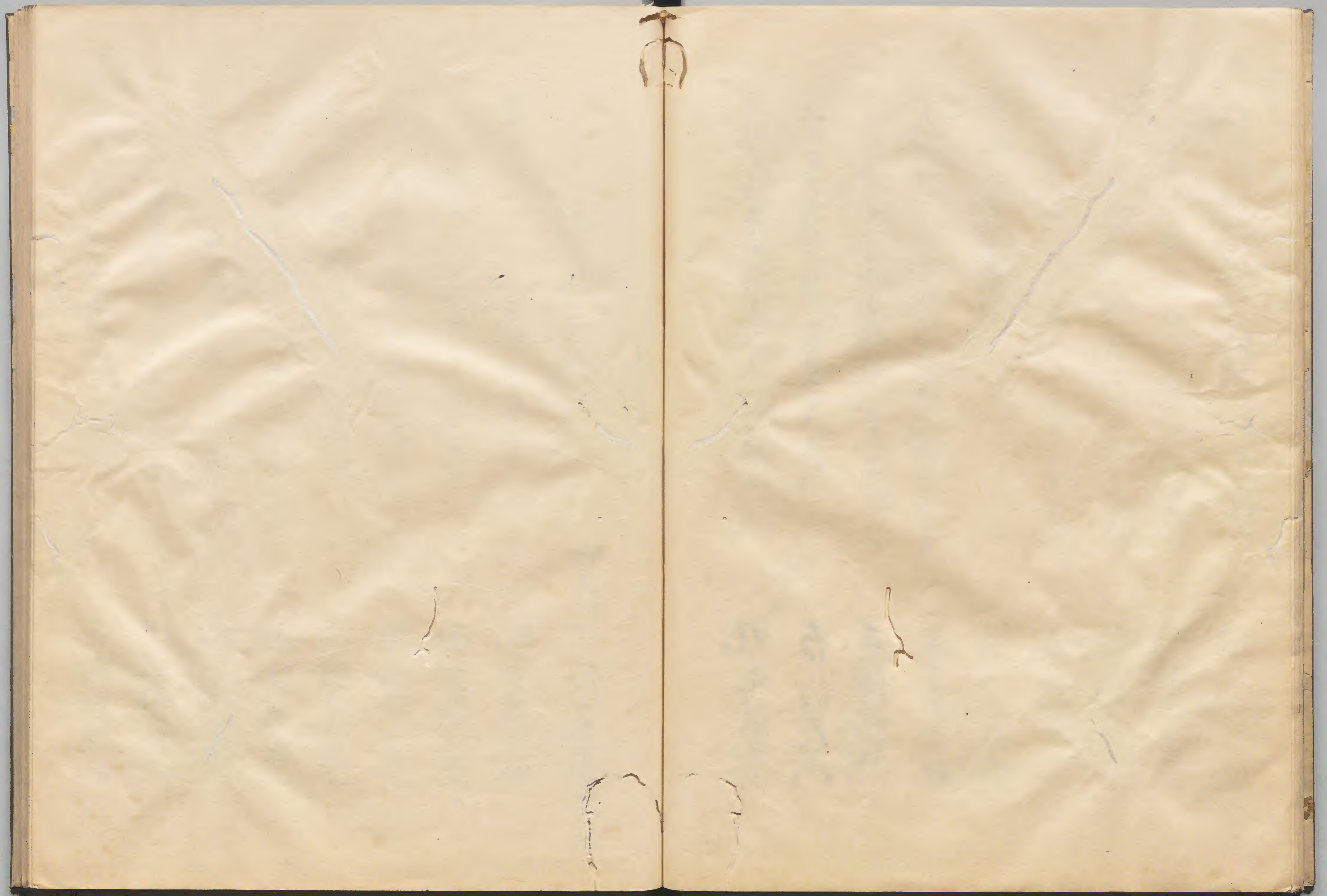
丸尾甚三郎

吉江九郎

東條源左衛門

本多玄十郎







佛北平記

所書所定深川百年積德不消

三保正年三月廿日

寛文七年二月十日辛

寛文七年二月廿日

延宝九年二月廿九日丙

徳吉云 御代

延宝九年七月三日丙寅田中大澤寺御代  
元禄九年二月廿日丙寅

元禄九年三月廿日丙寅  
同前二年八月廿日丙寅

元禄九年八月廿日丙寅  
同前二年十月十七日辛

元禄九年十月廿日丙寅  
同前二年二月廿日丙寅

宝永五年二月廿日丙寅  
同前二年二月廿七日辛

家宣云 御代

三保正年三月廿日丙寅  
同前二年八月十日辛

同宮虎之助

同宮酒之丞

依野与八郎

国野平左衛門

依田友左衛門

柳沢彦左衛門

小坂作左衛門

三淵龜殿助



右宗乙 御代

白子保和手十月廿三日湯姓組松平内通氏元文二年六月三日卒

元文二年九月十日中奥山本室曆元年九月十日昔湯先手湯氏

室曆元年 御代

室曆元年九月廿五日同日文二年二月廿日依然如次

室曆元年三月廿日公元 右宗乙小納戸明和元年二月廿日

室曆元年 御代

明和元年二月廿日新室曆同日官銀年八月十九日卒

明和元年九月廿日昭子氏 同日文二年二月廿日卒

明和元年三月廿日小納戸 右永二年二月廿三日卒

右永二年三月廿日小納戸大明七年七月廿日湯留守居番  
家有乙 御代

天明七年七月廿日新室曆後馬組手以實政元年二月廿日老  
吾信死山次時版之以下

十月八日

實政元年三月廿日湯者松平氏

實政元年六月廿日湯腰物手以文化七年二月廿日湯徒氏

文化七年二月廿日湯者松平氏 同日文二年七月廿日西九十八人氏

文化七年七月廿日湯者松平氏 同日文二年十月十九日卒

文化七年七月廿日大湯者水井大和寺組身死 同日文二年  
六月九日卒

文化七年六月廿日大湯者水井大和寺組身死 同日文二年  
十月廿日卒

文化七年十月廿日昭子氏 以實政元年十二月廿日依然如次

實政元年十二月廿日昭子氏

半禮江右湯門

源波源之而

源本保之清

石野友七而

大木友之清

大草右友清

板橋右五之清

竹下集人

大橋友之清

四

黒田小平太

阿部勘右湯門

秋山友之助

駒井小之助

大久保鉄十而

牛奥忠而

平尾友次而

黒田小平太



右宗乙 御代

享保元年十月廿三日高木姓組松平内通氏組元文二年八月三日卒

元文二年九月十日中奥高木宗曆元年九月十日高木先主御代

家重乙 御代

宝曆元年九月廿五日同家二年二月廿二日依成山次

宝曆元年三月廿五日公元 右宗乙宗納戸明和元年二月廿八日

家治乙 御代

明和元年二月廿日新書浦田宮領事日孫平八月十九日卒

明和元年九月廿日御代日孫平二月廿日卒

明和元年三月廿日小納戸右永元年二月廿三日卒

安永元年三月廿日小納戸大明和元年七月廿六日御留守居番

安永元年三月廿日新書浦田宮領事日孫平二月廿日卒

寶曆元年三月廿日高木姓組松平内通氏組元文二年八月三日卒

寶曆元年六月廿日御代日孫平二月廿日御代

文化元年二月廿日高木姓組松平内通氏組元文二年八月三日卒

文化元年七月廿日高木姓組松平内通氏組元文二年八月三日卒

文化元年七月廿日高木姓組松平内通氏組元文二年八月三日卒

文化元年六月廿日高木姓組松平内通氏組元文二年八月三日卒

文化元年七月廿日高木姓組松平内通氏組元文二年八月三日卒

文政元年十二月廿日高木姓組

半禮江太清門

源波流之節

浪木保之清

石野友七節

大木友之清

大草右左衛門

板橋右五之清

竹下保人

大橋友之清

岡井権左衛門

阿部勘右衛門

秋山友之助

駒井小左衛門

大久保鉄十郎

牛奥忠四郎

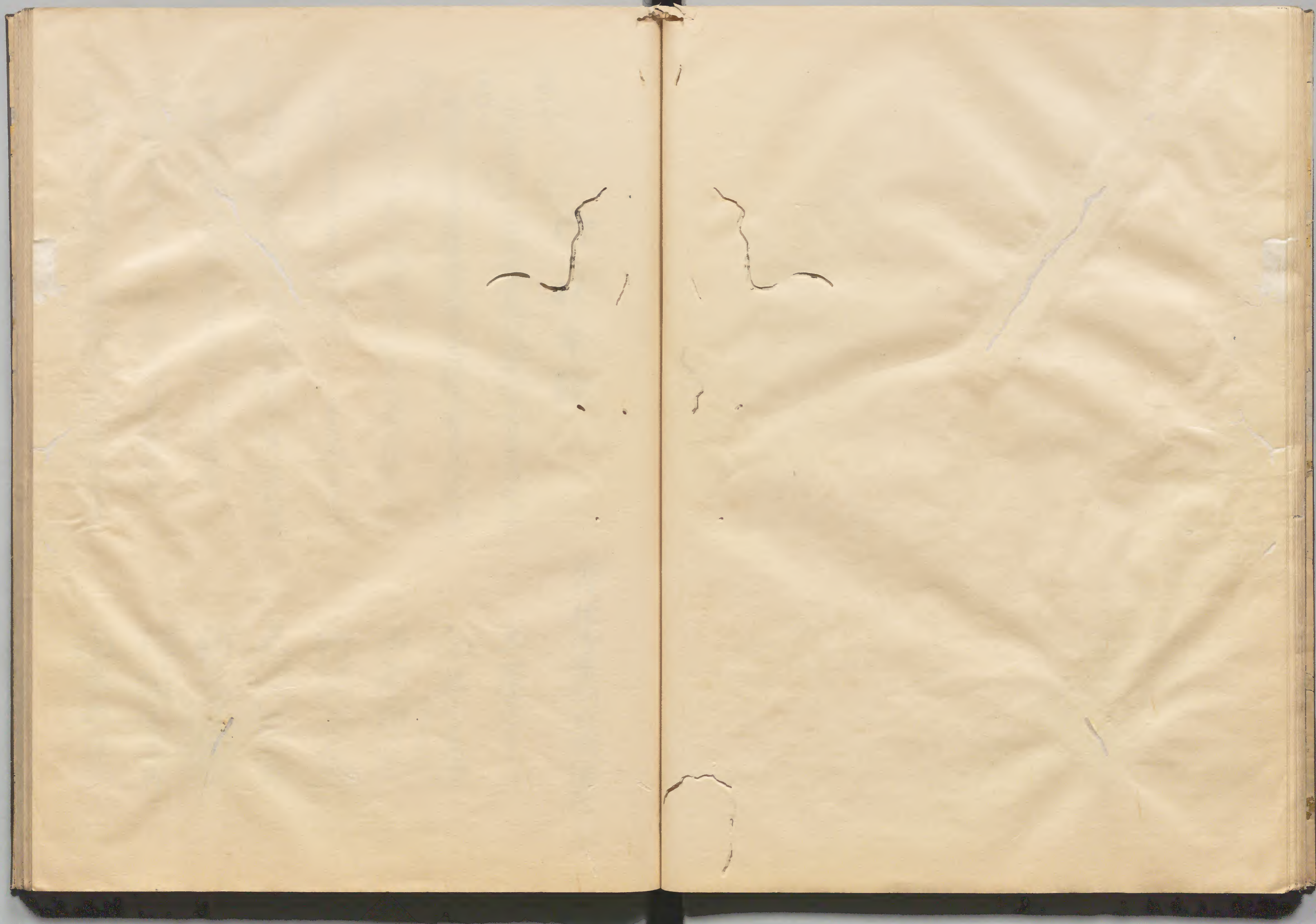
平尾友次郎

黒田平太











御記年頭

永代格清書新日新組屋敷

家光云 御代

三保元年六月廿九日吉津地組屋敷下迄及延宝二年六月九日依取以次

家光云 御代

延宝二年七月九日吉津地組屋敷及延宝三年五月廿三日依取以次

家光云 御代

元禄元年五月廿二日吉津地組屋敷日付二年二月九日依取以次

元禄元年二月廿五日吉津地組屋敷日付二年三月十日付

元禄元年三月廿九日吉津地組屋敷日付三年三月十八日依取以次

家光云 御代

享保元年十月廿九日吉津地組屋敷日付三年三月廿七日卒

享保元年三月廿九日吉津地組屋敷日付三年三月九日依取以次

元禄元年四月廿五日吉津地組屋敷日付三年三月廿八日吉津地組屋敷

土屋忠之清

向井之庫

赤市前改

曲淵市之史

柳沢市之史

大河内又十郎

新見之史

赤市前改

松波金五郎

向井六右衛門



天保三年三月廿五日... 天保三年三月廿五日...

天保三年三月廿五日... 天保三年三月廿五日...

天保三年三月廿五日... 天保三年三月廿五日...

天保三年三月廿五日... 天保三年三月廿五日...

天保三年三月廿五日... 天保三年三月廿五日...

天保三年三月廿五日... 天保三年三月廿五日...

天保三年三月廿五日... 天保三年三月廿五日...

天保三年三月廿五日... 天保三年三月廿五日...

天保三年三月廿五日... 天保三年三月廿五日...

須濃部一学

神田教馬

小林左衛門八

寺沼又右衛門

江口文右衛門

小幡之助左衛門

小林全十郎

上村猪十郎

鈴木九左衛門

全田傳左衛門

花村忠之助

石野傳左衛門

梶 助左衛門

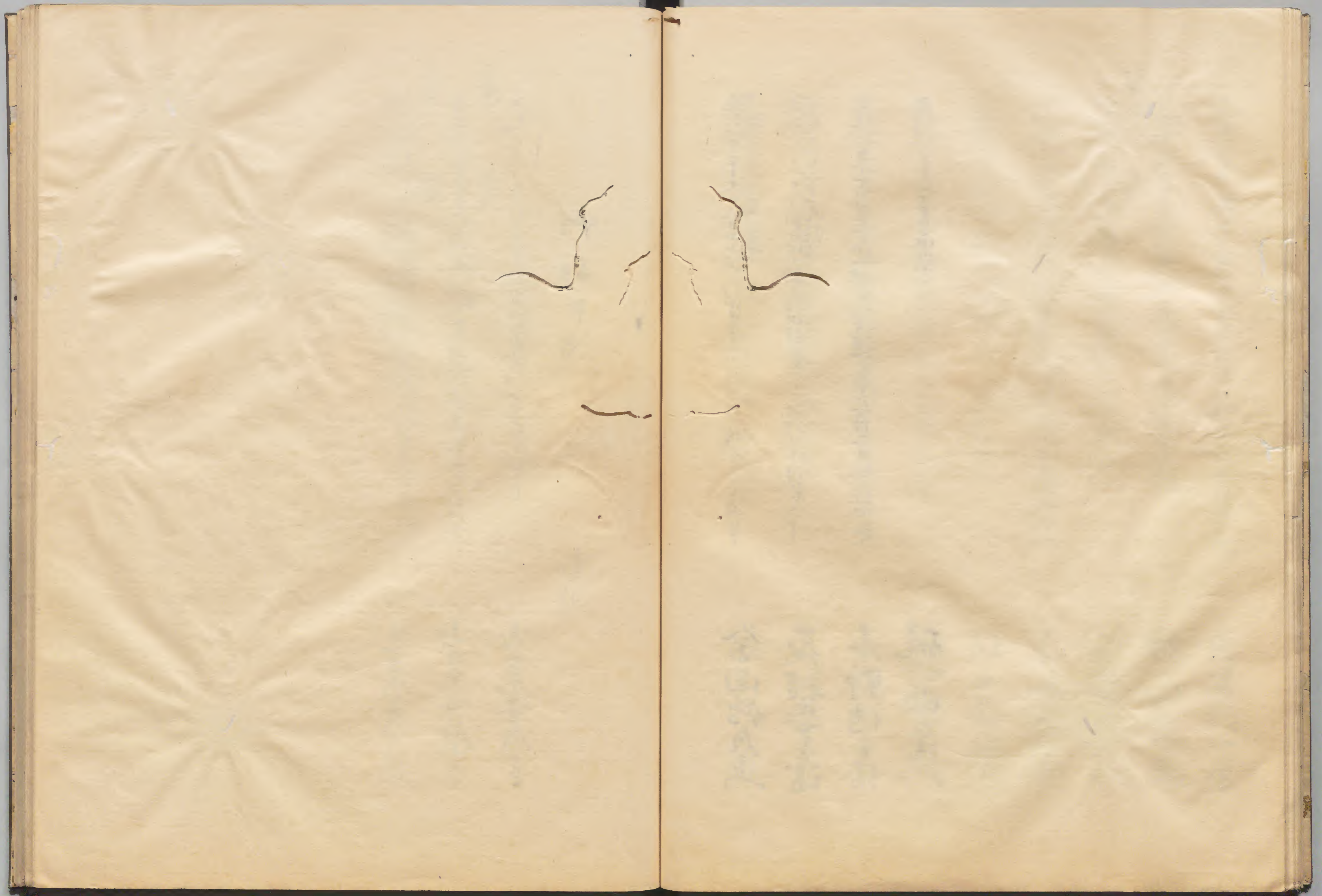
文化元年十一月十二日... 文化元年十一月十二日...

文化元年十一月十二日... 文化元年十一月十二日...

文化元年十一月十二日... 文化元年十一月十二日...

文化元年十一月十二日... 文化元年十一月十二日...







御札

漬組

小之原安三郎

小之原安三郎

小之原安三郎

天保三年月日不詳  
家光云 御代

寛永九年正月吉良川郡若津村水田新築  
家光云 御代

寛永九年正月吉良川郡若津村水田新築  
家光云 御代



家光云 御代 御取奉行

寛永七年六月廿六日 本庄姓組 松尾新助 合知子石下

寛永八年 年月日 不詳 若 延保 申 合知子石下

向井左衛門

向井兵部 及將監











家光云

三保重手首亮  
入三成

御代

御  
取  
手  
取

年月日不詳  
以次  
任有水三  
取

漬  
廻

間  
宮  
与  
惣  
次



家光乙

御代

御記年頭

讀組

三保二年六月九日易小姓組松平侯諸君御共安二年六月廿日辛

兼三保二年五月三十日人記、同日三年六月廿日渡河清水記、下太  
少保等日後、後不記、任付水之日、御組、割入成也

細井合之清

細井依次郎

勝茂

八月八日

任東卷書

馬車舟御免





御記序

讀組

承應元年十月三日寄合新組水主事人出候向井左衛門九組割  
人之内二十六人小濱浦十前元組七人細井依次為元組七人現合  
事人相麻恒手六月廿五日水主事人出候向井左衛門九組割

向井左衛門



家光

御代

御秋炮方

御秋炮方  
御代

寶永五年十月五日  
寶永五年九月三日  
長坂丹後  
位次掃部頭  
及賜

二保  
寶永五年十月五日  
大御前  
保科  
澤  
意  
組  
与  
次  
女  
安  
元  
年  
十  
月  
六  
日  
卒

寶永五年十月五日  
寶永五年七月十日  
卒

家乙

御代

寶永五年十月五日  
寶永五年十月九日  
卒

寶永五年十月五日  
寶永五年十月四日  
卒

家乙

御代

寶永五年十月五日  
寶永五年五月九日  
卒

寶永五年十月五日  
寶永五年十月五日  
卒

家乙

御代

寶永五年十月五日  
寶永五年十月五日  
卒

与口五  
御秋炮  
麻十次  
人

井上外記

夏目基元

田付  
三  
五  
御代

田付  
三  
五  
御代

田付  
三  
五  
御代

田付  
三  
五  
御代

田付  
三  
五  
御代

田付  
三  
五  
御代

三  
五  
御代



文化財年十二月十九日西尾市書院番樂田河内古紙  
以作年文政三年九月二日二家紙目本本紙目持年六月  
六十四年  
文政三年九月廿二家管以下父之勤之通以作年

田村辰巳郎  
政司  
田村辰巳郎



御秋炮方

家鑑云

御代

寛文元年九月廿九日新親王 正徳元年十月廿二日卒

家鑑云

御代

天和元年二月廿九日家範直 正徳元年七月廿七日卒

元禄元年四月廿九日家範直 正徳元年二月廿二日卒

家鑑云

御代

正徳元年二月廿九日家範直 正徳元年二月廿九日卒

家鑑云

御代

享保元年四月廿七日家範直 享保元年二月廿九日卒

享保元年七月廿二日家範直 享保元年七月廿二日卒

家鑑云

御代

宝曆元年十月廿九日家範直 正徳元年七月廿七日卒

家鑑云

御代

宝曆元年三月廿六日家範直 正徳元年九月廿二日卒

井上左左

古十而改

井上左左

古十而改

井上左左

古十而改

井上左左

古十而改

黒沃查之助

井上左左

三次而改

井上左左

三五而改

井上左左

次前八改



宣政二年十二月六日家信如文時  
尚缺地或當設之修右節旨

宣政三年十月八日尚書復書久水相撰古但當設此

井上石之史

井上石之史  
秋三前改



御秋炮方

安長九年八月日不詳 石出 寛永九年十二月七日卒

安長九年八月日不詳 元和九年八月日不詳 口包十人

寛永九年八月日不詳 兼平三保西二年六月廿二日卒

三保西二年七月廿五日 日三九年九月十三日長坂母後宅井上外記外賜

安長九年八月日不詳 天明元年二月廿二日卒 法政不  
任分銀等口心一可法元年四月二日又月分小条安房古切安母宗門改  
任分七支配成也

稻坂之助 祐直

稻坂之助 始行如古 正直

加茂勘助

稻坂之助 貞賢

稻坂之助



家光云 御代

二九御留守之姓

三保元年九月廿六日

長安元年十月廿六日

三保元年九月廿六日

長安元年十月廿六日

長安元年十月廿六日

家光云 御代

長安元年十月廿六日

長安元年十月廿六日

長安元年十月廿六日

長安元年十月廿六日

天野六右衛門

村越清次郎

小林次郎左衛門

酒井作之清

大田忠四郎

伊藤友之清

長谷川長五郎

大久保与右衛門



承應三年十月廿三日  
一ノ治三年四月廿五日不院附書之加増

明曆二年三月七日御膳年以  
同年八月朔日宮内御書之加

明曆二年八月朔  
一ノ治三年十二月廿五日

明曆二年八月朔御書院書  
一ノ治三年二月廿九日

一ノ治三年二月廿五日御膳年以  
延宝五年二月廿二日

一ノ治三年二月廿五日御膳年以  
延宝七年十一月廿七日

一ノ治三年四月廿五日御書院書  
延宝五年十二月十日

一ノ治三年四月廿五日御膳年以  
寶文元年五月十七日

寶文元年八月廿五日御膳年以  
天保三年二月廿八日

寶文元年七月廿五日御膳年以  
貞享三年十二月廿八日

延宝二年五月廿五日御膳年以  
同治二年四月廿六日

延宝四年五月廿九日中興御書  
天保三年八月廿九日

延宝五年四月廿五日御書院書  
荒川出羽御書  
元禄二年六月九日

延宝五年四月廿五日御書院書  
石川市三御書  
元禄三年六月朔御書

延宝五年  
御書院書

延宝五年五月廿五日御書院書  
貞享三年十一月廿六日

天和三年四月廿五日御書  
元禄五年三月十日

天和三年八月廿五日御書  
元禄八年六月朔御書

松下彦之丞

久保平右衛門

内藤又右衛門

西尾小右衛門

筒井源之丞

久留菅之丞

水野源之丞

松平市右衛門

丸茂之丞

杉浦源一

山本安之丞

石丸五右衛門

田村助左

宮崎甚右衛門

奥山友十郎

秋山十之丞

植村吉助

有友次右衛門



貞享七年二月十日納戸日定二年十二月廿初之間出番

貞享七年三月十日納戸之間出番元禄七年三月十日納戸石根  
山用人子石根加塔

貞享七年三月十日納戸之間出番元禄七年三月十日納戸石根  
山用人子石根加塔

貞享七年三月十日納戸之間出番元禄七年三月十日納戸石根  
山用人子石根加塔

貞享七年三月十日納戸之間出番元禄七年三月十日納戸石根  
山用人子石根加塔

貞享七年三月十日納戸之間出番元禄七年三月十日納戸石根  
山用人子石根加塔

貞享七年三月十日納戸之間出番元禄七年三月十日納戸石根  
山用人子石根加塔

貞享七年三月十日納戸之間出番元禄七年三月十日納戸石根  
山用人子石根加塔

貞享七年三月十日納戸之間出番元禄七年三月十日納戸石根  
山用人子石根加塔

元禄七年三月十日納戸之間出番元禄七年三月十日納戸石根  
山用人子石根加塔

元禄七年三月十日納戸之間出番元禄七年三月十日納戸石根  
山用人子石根加塔

元禄七年三月十日納戸之間出番元禄七年三月十日納戸石根  
山用人子石根加塔

元禄七年三月十日納戸之間出番元禄七年三月十日納戸石根  
山用人子石根加塔

元禄七年三月十日納戸之間出番元禄七年三月十日納戸石根  
山用人子石根加塔

元禄七年三月十日納戸之間出番元禄七年三月十日納戸石根  
山用人子石根加塔

元禄七年三月十日納戸之間出番元禄七年三月十日納戸石根  
山用人子石根加塔

元禄七年三月十日納戸之間出番元禄七年三月十日納戸石根  
山用人子石根加塔

元禄七年三月十日納戸之間出番元禄七年三月十日納戸石根  
山用人子石根加塔

石原右衛門

野上左衛門

大沢右衛門

本多左衛門

矢橋右衛門

松平新助

小泉左衛門

松平助之丞

菅沼長之丞

山高八右衛門

長田十右衛門

松野右衛門

天野右衛門

伏屋新助

池田市之丞

井上之丞

松平次郎左衛門

飯河清右衛門



元禄五年十二月十九日... 三德三年九月十日... 依取以次

元禄五年正月十日... 依取以次

元禄五年正月十日... 依取以次

宝永元年八月十日... 依取以次

宝永元年三月十日... 依取以次

三德元年三月十日... 依取以次

三德元年三月十日... 依取以次

三德元年三月十日... 依取以次

三德元年三月十日... 依取以次

三德元年三月十日... 依取以次

三德元年三月十日... 依取以次

三德元年三月十日... 依取以次

三德元年三月十日... 依取以次

三德元年三月十日... 依取以次

三德元年三月十日... 依取以次

三德元年三月十日... 依取以次

三德元年三月十日... 依取以次

三德元年三月十日... 依取以次

菅沼平左衛門

山崎權十郎

松平十右衛門

金田源左衛門

源清市郎左衛門

石谷七之助

伊东刑部左衛門

秋原源左衛門

西山十右衛門

赤城左太史

飯田口前左衛門

建部彦左衛門

内藤傳左衛門

大久保源太衛門

山本新五郎左衛門

大津又右衛門

荒井彦左衛門

國領源次左衛門







宝曆元年正月廿八日京改代信同日六子同日廿日信取也

宝曆元年十月廿五日 御原中御用人同上 年七月廿日卒

宝曆元年十月廿五日 御原中御用人同上 年七月廿日卒

宝曆元年十月廿五日 御原中御用人同上 年七月廿日卒

宝曆元年十月廿五日 御原中御用人同上 年七月廿日卒

宝曆元年十月廿五日 御原中御用人同上 年七月廿日卒

宝曆元年十月廿五日 御原中御用人同上 年七月廿日卒

宝曆元年十月廿五日 御原中御用人同上 年七月廿日卒

宝曆元年十月廿五日 御原中御用人同上 年七月廿日卒

宝曆元年十月廿五日 御原中御用人同上 年七月廿日卒

宝曆元年十月廿五日 御原中御用人同上 年七月廿日卒

宝曆元年十月廿五日 御原中御用人同上 年七月廿日卒

宝曆元年十月廿五日 御原中御用人同上 年七月廿日卒

宝曆元年十月廿五日 御原中御用人同上 年七月廿日卒

宝曆元年十月廿五日 御原中御用人同上 年七月廿日卒

宝曆元年十月廿五日 御原中御用人同上 年七月廿日卒

宝曆元年十月廿五日 御原中御用人同上 年七月廿日卒

宝曆元年十月廿五日 御原中御用人同上 年七月廿日卒

小堀十右衛門

坂部八右衛門

福清助六郎

正田庄九郎

正木与市郎

大河原権左衛門

角南内膳助

小中新一郎

安友左衛門

河野之馬

丹羽六右衛門

井口助左衛門

飯塚勘解由

冷木三右衛門

横井七右衛門

小角次郎左衛門

長田新一郎

渡邊茂十郎



安永元年四月五日勅定吟味役日七年四月廿五日留字番番

安永元年四月廿六日西尾山納戸元九年三月廿六日老妻信託

安永元年四月廿二日吉谷元 家基乙山納戸天明元年四月廿一日吉

安永元年二月廿五日吉谷元西尾山廣徳用人天明元年四月廿六日卒

天明元年十月廿一日移用人日元年三月廿七日卒

天明元年十月廿一日吉谷清銀川納戸西尾山納戸元九年三月廿八日卒

天明元年十月廿一日西尾山納戸元九年三月廿七日老妻信託

天明元年六月廿七日西尾山廣徳用人日元年七月十六日老妻信託

天明元年四月廿五日納戸元九年五月廿七日卒

飯沼惣左衛門

平園仁左衛門

谷庄右衛門

河野源右衛門

横尾六右衛門

朝比奈藏部

弓削田基右衛門

辻源五郎

為井又六

家系

天明元年九月廿五日西尾山納戸元九年六月廿七日卒

天明元年四月廿五日勅定吟味役日元年五月十日依源年終

天明元年十月廿五日西尾山納戸元九年四月廿五日卒

天明元年五月廿五日勅定吟味役日元年二月廿七日卒

天明元年十二月廿五日納戸元九年十月廿八日卒

寛政元年二月廿七日元力山納戸元九年七月十日依源年終

寛政元年三月廿五日依源年四月廿三日老妻信託吟味時版以下

寛政元年十月廿九日掃部納戸元九年十月廿九日卒

寛政元年三月朔日吉谷元蓮光院秋山用人字和元二年三月廿六日老妻信託吟味時版以下

天野源左衛門

飯塚信左衛門

飯沼惣左衛門

中野友十郎

中村元右衛門

辻左源次

辻六郎左衛門

中幡利左衛門

松村十右衛門



實政七年六月七日發府勅書而後錄其居官支配文化二年十月三日言  
實政七年六月七日發府勅書而後錄其居官支配文化二年十月三日言  
實政七年六月七日發府勅書而後錄其居官支配文化二年十月三日言  
實政七年六月七日發府勅書而後錄其居官支配文化二年十月三日言

實政七年八月廿九日清水用人分文化四年十月廿六日老妻依死  
實政七年八月廿九日清水用人分文化四年十月廿六日老妻依死  
實政七年八月廿九日清水用人分文化四年十月廿六日老妻依死  
實政七年八月廿九日清水用人分文化四年十月廿六日老妻依死

實政七年三月廿九日清水用人分文化四年十月廿六日老妻依死  
實政七年三月廿九日清水用人分文化四年十月廿六日老妻依死  
實政七年三月廿九日清水用人分文化四年十月廿六日老妻依死  
實政七年三月廿九日清水用人分文化四年十月廿六日老妻依死

實政七年十月廿九日清水用人分文化四年十月廿六日老妻依死  
實政七年十月廿九日清水用人分文化四年十月廿六日老妻依死  
實政七年十月廿九日清水用人分文化四年十月廿六日老妻依死  
實政七年十月廿九日清水用人分文化四年十月廿六日老妻依死

實政七年十月廿九日清水用人分文化四年十月廿六日老妻依死  
實政七年十月廿九日清水用人分文化四年十月廿六日老妻依死  
實政七年十月廿九日清水用人分文化四年十月廿六日老妻依死  
實政七年十月廿九日清水用人分文化四年十月廿六日老妻依死

實政七年十月廿九日清水用人分文化四年十月廿六日老妻依死  
實政七年十月廿九日清水用人分文化四年十月廿六日老妻依死  
實政七年十月廿九日清水用人分文化四年十月廿六日老妻依死  
實政七年十月廿九日清水用人分文化四年十月廿六日老妻依死

實政七年十月廿九日清水用人分文化四年十月廿六日老妻依死  
實政七年十月廿九日清水用人分文化四年十月廿六日老妻依死  
實政七年十月廿九日清水用人分文化四年十月廿六日老妻依死  
實政七年十月廿九日清水用人分文化四年十月廿六日老妻依死

實政七年十月廿九日清水用人分文化四年十月廿六日老妻依死  
實政七年十月廿九日清水用人分文化四年十月廿六日老妻依死  
實政七年十月廿九日清水用人分文化四年十月廿六日老妻依死  
實政七年十月廿九日清水用人分文化四年十月廿六日老妻依死

神原大市左衛門

小野宮部五郎

河内會人

川崎有官

平岡左兵衛

山本織部

岡八市左衛門

河東左兵衛

母屋小膳  
改九市左衛門

大久保八市左衛門

小出大助

徳力金十郎

南條權之助

佐野与八郎

之枝甚右衛門

田沢久左衛門  
改七右衛門

日根九郎之清

筒井右馬之助  
改佐次左衛門

享和三年十月廿九日清水用人分文化四年十月廿六日老妻依死  
享和三年十月廿九日清水用人分文化四年十月廿六日老妻依死  
享和三年十月廿九日清水用人分文化四年十月廿六日老妻依死  
享和三年十月廿九日清水用人分文化四年十月廿六日老妻依死

文化元年十月廿九日清水用人分文化四年十月廿六日老妻依死  
文化元年十月廿九日清水用人分文化四年十月廿六日老妻依死  
文化元年十月廿九日清水用人分文化四年十月廿六日老妻依死  
文化元年十月廿九日清水用人分文化四年十月廿六日老妻依死

文化二年十月廿九日清水用人分文化四年十月廿六日老妻依死  
文化二年十月廿九日清水用人分文化四年十月廿六日老妻依死  
文化二年十月廿九日清水用人分文化四年十月廿六日老妻依死  
文化二年十月廿九日清水用人分文化四年十月廿六日老妻依死

文化三年七月朔日清水用人分文化四年十月廿六日老妻依死  
文化三年七月朔日清水用人分文化四年十月廿六日老妻依死  
文化三年七月朔日清水用人分文化四年十月廿六日老妻依死  
文化三年七月朔日清水用人分文化四年十月廿六日老妻依死

文化五年三月廿九日清水用人分文化四年十月廿六日老妻依死  
文化五年三月廿九日清水用人分文化四年十月廿六日老妻依死  
文化五年三月廿九日清水用人分文化四年十月廿六日老妻依死  
文化五年三月廿九日清水用人分文化四年十月廿六日老妻依死

文化七年九月廿九日清水用人分文化四年十月廿六日老妻依死  
文化七年九月廿九日清水用人分文化四年十月廿六日老妻依死  
文化七年九月廿九日清水用人分文化四年十月廿六日老妻依死  
文化七年九月廿九日清水用人分文化四年十月廿六日老妻依死

文化七年十月廿九日清水用人分文化四年十月廿六日老妻依死  
文化七年十月廿九日清水用人分文化四年十月廿六日老妻依死  
文化七年十月廿九日清水用人分文化四年十月廿六日老妻依死  
文化七年十月廿九日清水用人分文化四年十月廿六日老妻依死



文化九年八月廿七日納戸 同日廿七年七月廿七日納戸

文化九年五月九日納戸 同日廿七年二月廿九日納戸  
羽野時服三下

文化九年四月九日納戸 同日廿七年七月廿七日納戸

文化九年三月廿七日納戸 同日廿七年五月十九日納戸

文化九年八月十二日納戸 同日廿七年三月廿七日納戸

文化九年四月九日納戸 同日廿七年三月廿七日納戸

文化九年六月廿七日納戸 同日廿七年三月廿七日納戸

文化九年三月廿七日納戸 同日廿七年七月廿七日納戸

文化九年五月十九日納戸 同日廿七年三月廿七日納戸

東條源左衛門

羽田辰右衛門

小川七郎左衛門

大久保九郎左衛門

梶野平九郎

青木新次郎

坂本岩次郎

高井瑞之助

山行辰十郎

文政元年三月廿七日納戸 同日廿七年三月廿七日納戸

文政元年五月廿七日納戸 同日廿七年三月廿七日納戸

文政元年七月廿七日納戸 同日廿七年三月廿七日納戸

文政元年七月廿七日納戸 同日廿七年三月廿七日納戸

文政元年八月廿七日納戸 同日廿七年三月廿七日納戸

文政元年九月廿七日納戸 同日廿七年三月廿七日納戸

文政元年十月廿七日納戸 同日廿七年三月廿七日納戸

文政元年十一月廿七日納戸 同日廿七年三月廿七日納戸

文政元年十二月廿七日納戸 同日廿七年三月廿七日納戸

深谷十郎左衛門

谷口辰右衛門

平塚右近

近藤辰右衛門

田沢政次郎

梶井九右衛門

曾谷辰右衛門

安藤辰右衛門

夏目辰右衛門



文政七年十二月廿六日

文政八年三月十日

文政八年七月八日

文政八年十二月十五日

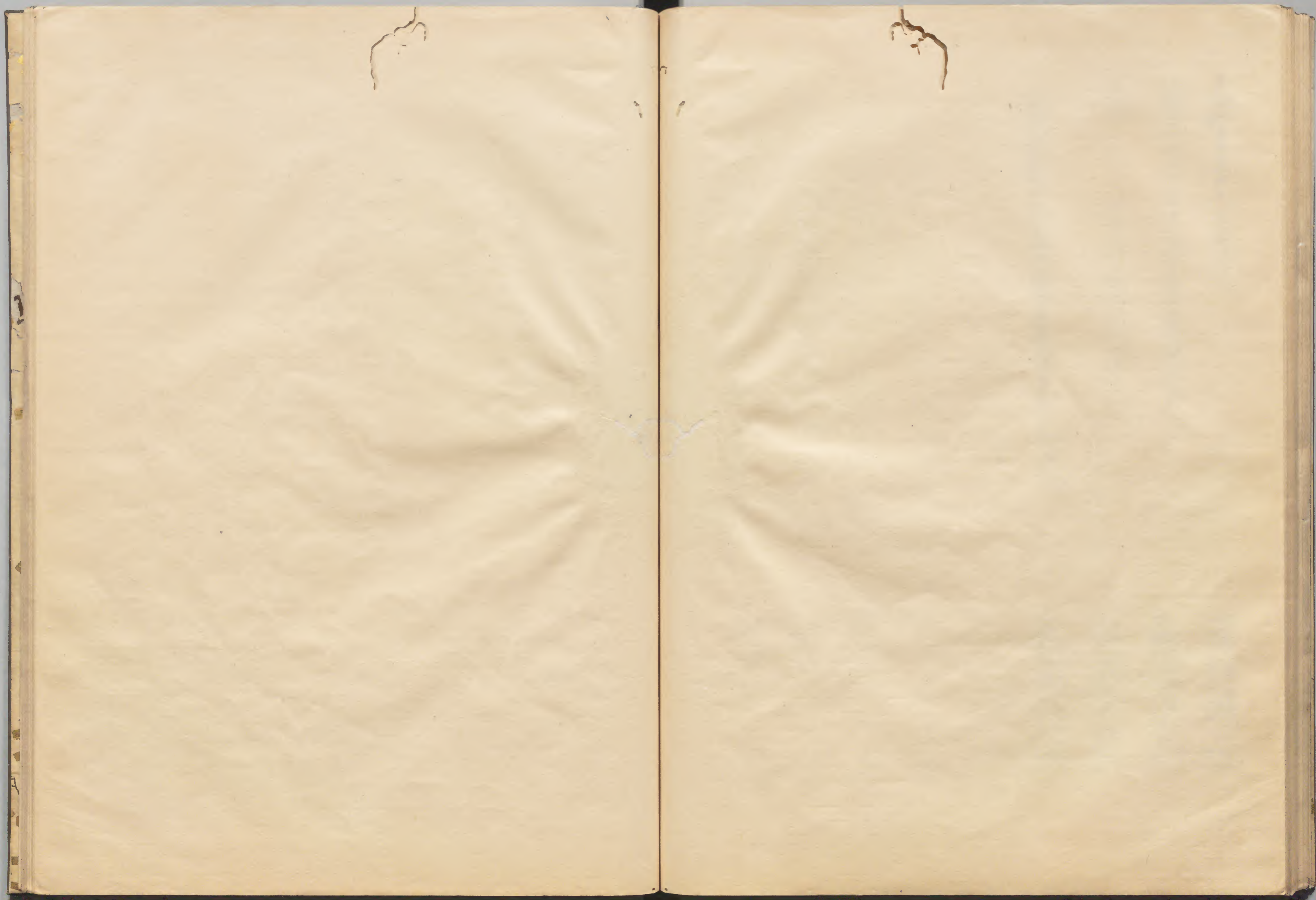
吉江波

石川

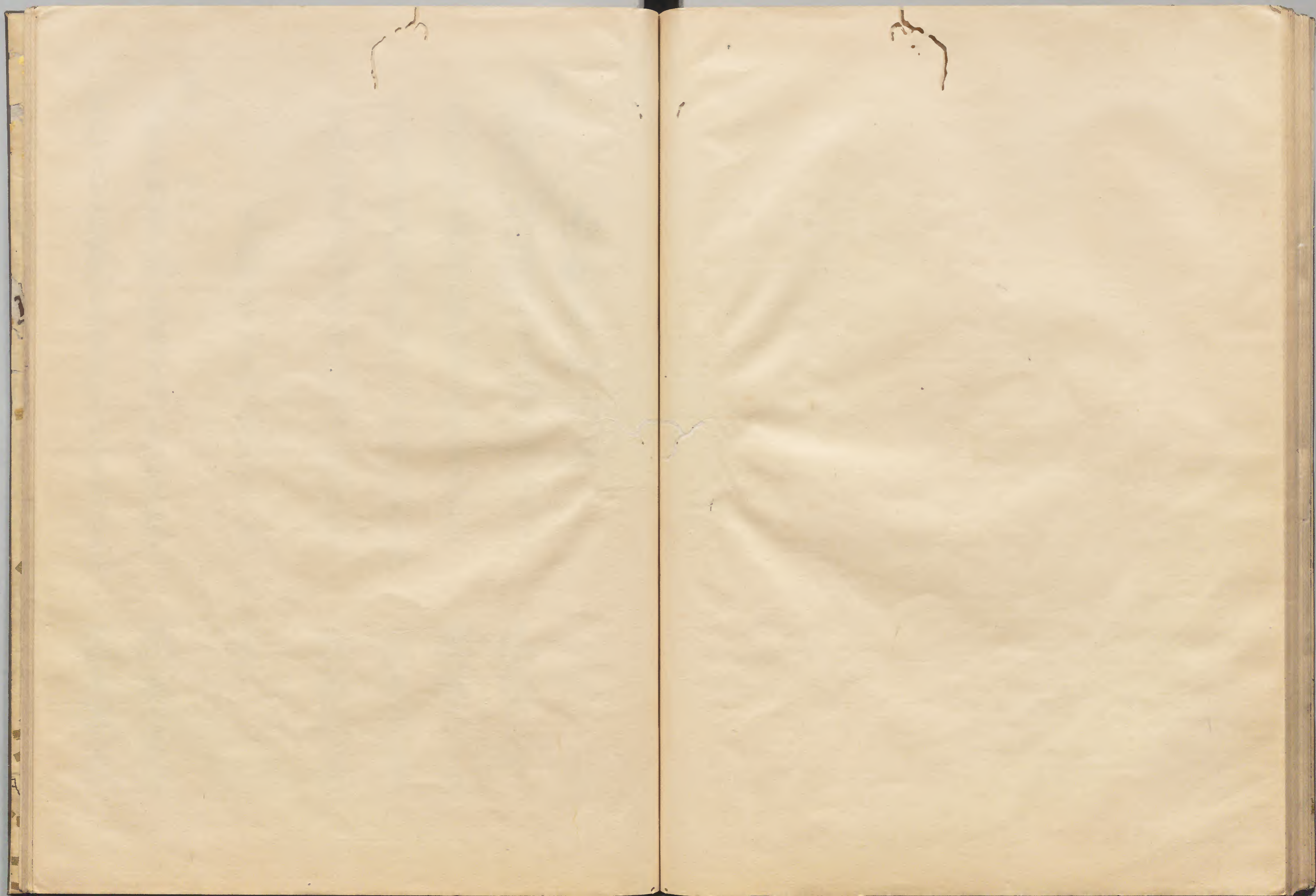
太田

太田











御勅定吟味没

天德二年六月十日御勅定御歌之百俵加増貞亨元年九月十日御勅定御歌之百俵加増

天德二年六月十日御勅定御歌之百俵加増貞亨元年九月十日御勅定御歌之百俵加増

貞亨元年六月十日御勅定御歌之百俵加増元禄元年五月十日御勅定御歌之百俵加増

貞亨元年七月七日御勅定御歌之百俵加増元禄元年五月十日御勅定御歌之百俵加増

依野六太清門

國順才之清

秋原五之次郎

諸星傳左衛門

元禄元年十二月十日御勅定御歌之百俵加増  
日之冲絶

家宣云 御代

三德二年七月朔日御勅定御歌之百俵加増貞亨元年九月十日御勅定御歌之百俵加増

三德二年七月朔日御勅定御歌之百俵加増貞亨元年九月十日御勅定御歌之百俵加増

秋原五之次郎

秋原源左衛門



家継之 御代

二徳松年三月三日勅定御代享保三年三月廿九日依取也

家之 御代

享保三年七月十九日勅定御代同日廿二日老君依取也

享保五年五月廿九日勅定御代同日廿九日依取也

享保八年五月廿九日勅定御代同日廿九日依取也

享保十年五月廿九日勅定御代同日廿九日依取也

享保十二年十月廿九日勅定御代同日廿九日依取也

享保十四年六月十三日勅定御代同日廿九日依取也

享保十六年十二月廿九日勅定御代同日廿九日依取也

享保十八年三月廿九日勅定御代同日廿九日依取也

竹村惣右衛門

辻六郎左衛門

萩原源左衛門

神谷武左衛門

細田弥之助

井沢源次郎

板元友之進

後藤庄左衛門

神尾昌之助

松波平太衛門

八木清五郎

飯田七郎左衛門

土遠友六郎左衛門

児沼孫七郎

坂江荒四郎

井沢源次郎

三木与市郎

細井九助

元文三年八月廿九日勅定御代同日廿九日依取也

元文五年八月廿九日勅定御代同日廿九日依取也

元文七年九月廿九日勅定御代同日廿九日依取也

元文九年八月廿九日勅定御代同日廿九日依取也

元文十一年八月廿九日勅定御代同日廿九日依取也

元文十三年八月廿九日勅定御代同日廿九日依取也

元文十五年八月廿九日勅定御代同日廿九日依取也

元文十七年八月廿九日勅定御代同日廿九日依取也

元文十九年八月廿九日勅定御代同日廿九日依取也







明和元年三月廿五日... 安永元年八月八日

明和元年七月廿五日... 安永元年三月廿五日

安永元年八月廿五日... 安永元年三月廿五日

安永元年十月廿五日... 天明元年三月廿五日

安永元年十一月廿五日... 天明元年三月廿五日

安永元年十二月廿五日... 天明元年三月廿五日

安永元年正月廿五日... 天明元年三月廿五日

安永元年二月廿五日... 天明元年三月廿五日

天明元年三月廿五日... 天明元年三月廿五日

天明元年四月廿五日... 天明元年三月廿五日

天明元年五月廿五日... 天明元年三月廿五日

天明元年六月廿五日... 天明元年三月廿五日

天明元年七月廿五日... 天明元年三月廿五日

天明元年八月廿五日... 天明元年三月廿五日

天明元年九月廿五日... 天明元年三月廿五日

天明元年十月廿五日... 天明元年三月廿五日

天明元年十一月廿五日... 天明元年三月廿五日

天明元年十二月廿五日... 天明元年三月廿五日

依之木竹次所

松平十郎次所

坂浦源次所

根岸九郎次所

会稽与四郎

久保田十郎次所

江坂孫之助

过 虎源次

中野友十郎

坂塚伴之助

村上之丞次所

村垣与左

横瀬源次所

高尾惣十郎

松村十郎次所

大村与左

依久间基八

久保内膳



寛政五年二月六日朝品物表出三尾所改新市  
日社二年十二月廿七日長崎年以二百石加増

寛政六年十月三日代官日九二年四月廿七日依渡年以

寛政七年三月廿三日清田庄屋長尾能領事社二年二月廿三日光年以

寛政八年三月廿六日勘定領日社年九月廿七日依渡年以

寛政九年七月廿日飛騨郡代文化二年八月十日卒

寛政十年二月廿七日勘定領日社年九月廿七日依渡年以  
二日兼領日社年三月十日依渡年以二百石加増

寛政十一年六月廿六日市橋下總領事社年以出領事社二年三月  
廿三日西九月十日

寛政十二年十月廿日郡代附勘定領日社文化二年二月九日依渡  
年以二百石加増

享和元年三月廿八日納戸領事社文化二年十月廿六日松前  
年以二百石加増

享和元年三月廿八日納戸領事社文化二年十月廿六日松前年以二百石加増

文化元年十二月廿日新田領事社文化二年十月廿六日松前年以二百石加増

文化二年九月廿六日勘定領日社年三月十二日教年出積相勘定  
本丹竹以付而依渡年以二百石加増

文化三年五月廿日安用人日社年八月十二日二九納戸領事社  
日社年八月十二日

文化四年七月廿日代官日社年三月十日以納戸領事社

文化五年三月十二日代官日社年十月廿日依渡年以二百石加増  
以加増以下

文化六年二月廿三日小笠原清内友外託交領日社年七月十九日  
西九月十日

文化七年二月廿二日勘定領日社年五月十九日二九納戸守年

文化八年三月廿七日勘定領日社年六月十七日西九月十日  
伊予守年

肥田十市之清

珍木新吉

三橋友太清

小笠原三九市

松本門之市

園松八太清

次次市右清

今次清之清

河原甚五市

村垣友太市

羽田友太清

松山友太清

梶野友九市

萩原友太清

川原友太清

山内友太市

勝桓之清



文化十二年九月六日任用  
文化十二年五月廿五日卒

文化十二年九月六日死

文化十二年十二月七日  
文化十二年十二月七日

文化十二年十二月七日

文化十二年六月十七日

文化十二年七月八日

采田嘉右史

館野忠四郎

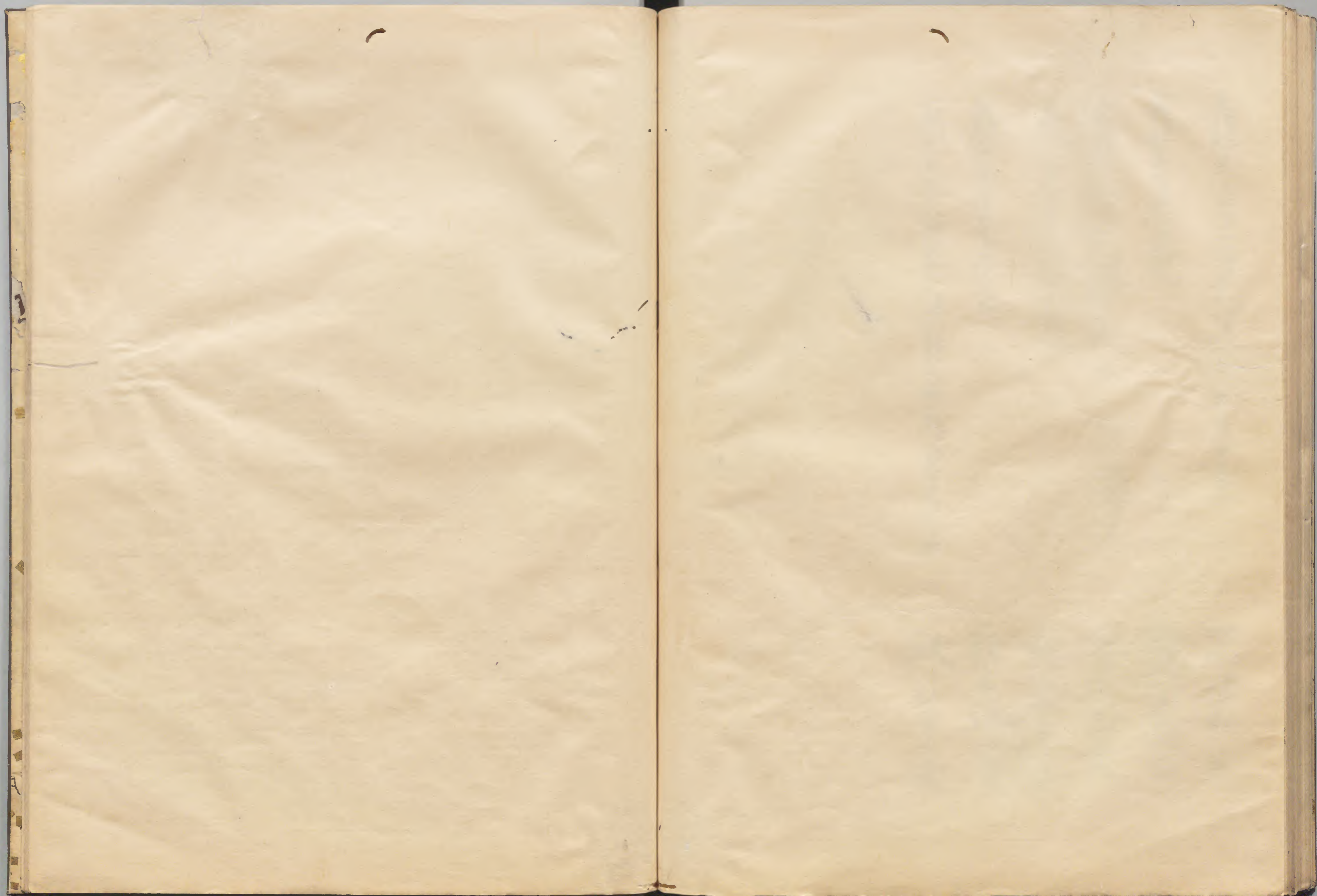
明樂八郎左衛門

版部吉三郎

珍本傳三郎

秋月重三郎







奥河右軍組頭

源吉之 御代

元禄二年十月廿五日奥河右軍 宝永五年六月廿三日奥河右軍

宝永二年三月十日奥河右軍 三徳元年五月十三日奥河右軍

家迷之 御代

三徳元年五月廿五日奥河右軍 享保元年四月廿五日奥河右軍

吉宗之 御代

享保元年四月廿五日奥河右軍 日十九年四月廿五日奥河右軍

享保元年四月廿五日奥河右軍 元文二年六月十日奥河右軍

享保元年四月廿五日奥河右軍 宝暦元年七月廿九日奥河右軍

享保元年七月九日奥河右軍 宝暦元年七月廿九日奥河右軍

享保元年七月九日奥河右軍 享保元年十月廿五日奥河右軍

蜷川若石

改元若石

井出源左

本月権左

飯高孫左

蜷川八右

岡本源十郎

蜷川八右

水谷又吉



家系之 御代

延享元年十月廿日奥出右筆 宝曆元年四月九日西九日没

宝曆二年四月九日奥出右筆 日七 年七月廿五日卒

宝曆三年十二月廿日奥出右筆 日七 年七月九日拂方納戸氏

宝曆四年正月廿日奥出右筆 安永二年六月廿日奥出右筆 用人

宝曆五年七月九日奥出右筆 天明元年九月廿日西九日納戸氏

天明元年九月廿日奥出右筆 天明元年七月廿日奥出右筆 用人

安永二年七月朔日奥出右筆 天明元年八月廿日卒

天明元年七月廿日奥出右筆 日七 年七月廿日奥出右筆 用人

天明元年八月廿日奥出右筆 日七 年一月廿日奥出右筆 日七 年

六月廿日西九日奥出右筆 日七 年

小中新八郎

神保屋三郎

柴田屋三郎

日井屋三郎

清須孫三郎

松本屋三郎

上村政次郎

安永屋三郎

大森屋三郎

依原屋三郎

吉松次郎

近原屋三郎

曾根屋三郎

萩原屋三郎

尾崎屋三郎

秋山屋三郎

青木屋三郎

布部屋三郎

久

家系之 御代

天明元年七月廿日奥出右筆 宝政元年十月廿日奥出右筆 用人

天明元年七月朔日奥出右筆 宝政元年十二月廿日奥出右筆 用人

宝政元年十月廿日奥出右筆 日七 年十二月廿日奥出右筆 用人

宝政元年十月廿日奥出右筆 日七 年十二月廿日奥出右筆 用人

宝政元年二月朔日奥出右筆 享和元年四月廿日奥出右筆 用人

享和元年四月廿日奥出右筆 文化元年八月廿日奥出右筆 用人

文化元年八月廿日奥出右筆 文政元年二月廿日奥出右筆 用人

文化元年八月廿日奥出右筆 文政元年二月廿日奥出右筆 用人

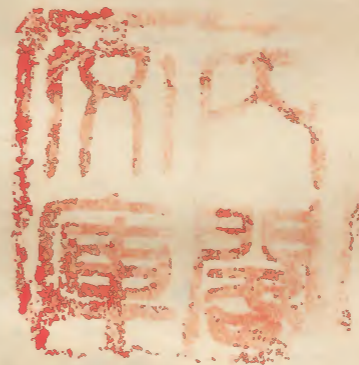
文化元年八月廿日奥出右筆 文政元年七月廿日奥出右筆 用人



文政元年二月廿九日及文政元年六月晦日

文政元年二月廿五日與山右筆

文政元年四月朔日與山右筆



高木新之助

卷川仁之清

大沢源三郎



紙

紙

紙

紙

紙

紙

紙

紙



