

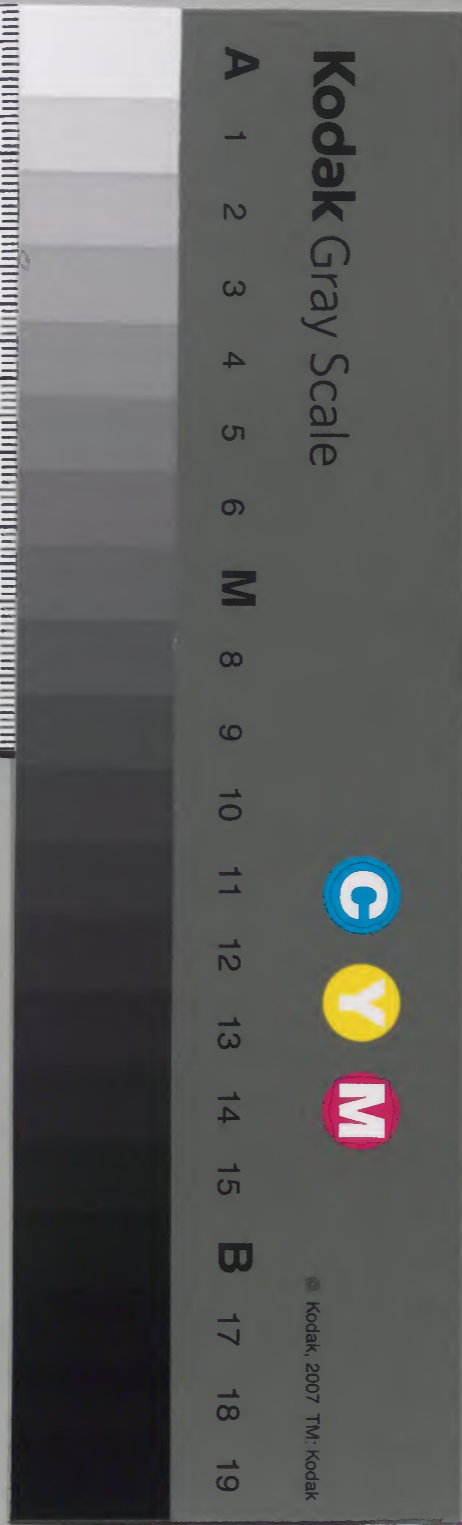
宰記

嘉承元年

二

内閣文庫	
番號	和 15600
冊數	2 (2)
函號	160 217

内閣文庫	
和書類	一五六〇〇號
二冊	二冊
二架	二架



寧化

七拾三
初年元年

長治三
永承元年

字記

改元事

改長治
力家承

藏人右抄并

長治三年

改元嘉元

二月朔日壬戌天祚御物忌也依有年之禮中晚

以東由西之相中相外各陣上之

物懷連之羽人御流突入也方仕以可也

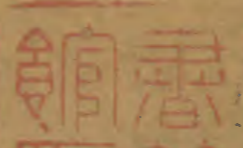
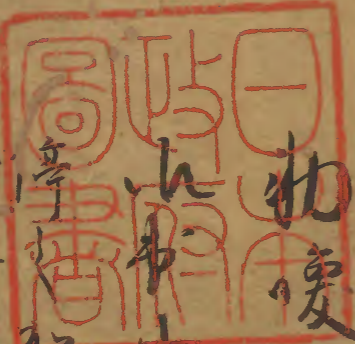
山由更乙字了店饌也

便無以行

程西北行店店居突饌史了店一由下下執

申上心群御北店渡光宜湯北店上心者

西端水一店店店對者



二日吳永又雨浙物忌又失之文心道以各在下
今日山物忌之一條在上自昨日危急有浙
胸痛其回既山物忌之馳上流以夕山物新有
浙風氣共夕夕未內宿侍

三日甲子天晴卯申內白父部心才直立下條
申又今夕渡移三條西洞院

冒しせ今日山物忌入夜泰內宿侍
五日酉寅又浙物忌子且申內泰在浙風昨今
殊令更散流漸温氣浙之入夜田泰宿侍

六日丁卯天晴浙物忌又丁有以襖お強之の在
申物仲又心各仕危の丁相運各之可去也何一
随以定先例之山行迫則時乾卯申乃少奇力
行申書之暫丁相待共爰丁宜下之去二日
飯位紛失丁之造置日何令勘申上心唯之良
令勘丁泰長勘又持覽之依浙物忌之入終
用

書抄

陰陽寮

撰申下_一造置南_一位_一諸_一申_一日_一時_一
始造

今日六月丁卯 時申二點

下置

同日丁卯 時酉二點

長治三年四月六日_一臨_一湯_一師_一推_一宗_一有_一道

雅樂_一以_一在_一信_一泰_一長

入_一内_一覽_一海_一春_一北_一床_一子_一丘_一下_一勘_一文_一帖_一大_一主_一史_一祿_一大_一
史_一之_一知_一下_一掌_一了_一能_一理_一職_一下_一人_一達_一亦_一依_一了_一便_一可_一下

掌_一行_一久_一
使_一紫_一束檢_一以_一別_一以_一令_一作_一之_一
高_一守_一新_一木

職_一儲_一之_一鐵_一尺_一光_一定_一寸_一法_一
或_一高_一守_一長_一寺_一共作_一了_一郊_一限

之_一置_一之_一中_一替_一之_一右_一作_一錄_一系_一色_一書_一日_一華_一門_一下_一指

位_一下_一部_一尚_一以_一系_一震_一中_一央_一同_一与_一日_一月_一華_一

門_一中_一央_一令_一至_一之_一錄_一正_一初_一相_一捐_一之_一下_一中_一上

下_一如_一如_一互_一陽_一在_一壇_一上_一檢_一臨_一之_一心_一事_一了_一須_一裝_一束

司_一多_一以_一之_一紛_一失_一之_一後_一大_一史_一之_一知_一職_一給_一言_一百_一之_一知_一無

制_一中_一之_一度_一六_一之_一以_一共_一先_一是_一後_一之_一相_一中_一的_一
能_一位_一追_一名

仗_一在_一之_一文_一之_一知_一託_一物_一系_一之_一以_一牙_一沒_一書_一之_一但_一在_一之_一束

可改依力河也忌劫文亦龍作晚以由在...
右大將右大弁源中中右大弁左中相中右大
作仗左内右右中下卷人作也其大之章
中右大以文章博士在良卯下之史良卯亦劫文
右一迫卷龍一之字下
懸紙一枚龍二
通法其中
也内行字一見下後上命右大也一讀
終以如劫文讀一右之中右大弁之大章帥也擇
右列讀也
申天祚字頗巨右弁之字漢月同以可擇也
祚故免左史之右文以劫十二之近祚頗拍牙

限如右志右弁之十二祚其非十二年是十二代也
天祚字元胤相彰之元年之二年丁右悍欽
後日天曆右同
也帥也河漢也又在良卯以擇也其安左友一可
劫字也依左右河雖改不漢月論衡文舞高
继法之謂求難右行中平其自餘諸以殊無
一可漢中令丁卷同此也自河可漢上舊而劫
文正家卯一可擇也天祚延壽母在良卯下可
擇中嘉承亦同右丁之中右大弁之天祚其
唐正宗興丁時代更改丁年也延壽伯事

之有年又嘉小字漢書之嘉小天和天私字
音了掉民共重頭失因已物定畢日依替
是愛改元頭嘉小力斗子依天嘉例令京
詔書共計上心移後滿凡已也就敦元元是宜
上如初依上注敦元亦合子細重注知一押是代太社字
注播言亦中一不論輕重皆拘赦令与古今改元詔
注草每子拘留く文案之改元乃常赦回八鹿城
注敦謀敦德禱亦犯非免浪行相拘比時く新成
注但永保詔詔亦免社社新應德元斗二月改元

七月追改和載神社新并免天下事條事

之後康和拍社社新長法二拍太社官新以

尔文注無可足卷因此中く處亦中
拍留く中右物之也

頃白大日記敦元見詔書予又卷因詔殺年

齡九十已上之字注下字改也且能人法

書注心記内覽草書免給予又卷下同お上心口中務

並安賴方也給詔書注入教政門光入口拍非遠使左

依不各左出門拍依元光注同心進其道

不待施行可巨致く也不以拍江厨已上及心

軍丁之字先向左獄祀政向右獄先是头去
去之字方与一夫斗新未播磨國依力河物志備
一河山崖作壇同值河目唯指其是之字人例
入卷或人分文兵部大捕祗包头内山家案文
其伏如恒入字中使危之字中亦有也如結字例
入出之字下左大史威仲宿祿况危法く之同入
雅包卜肅人字去書又波下字之字同為半畢見
洪心之下

左人字之字一詞之字改斗字之用行字或共。

人^共可掇申の其の字也

左人字之其の字也

匡房の共斗字の事之注天^天無物中文字

無左状斗月之在良字^古勅申字也

左状無斗月日實大印也其之箇條皆備

く又匡房の斗封在良字^上同為之實大印也

封去者多字斗中其月去月日月則是

天曆永康寛治本例也但代^代流可相

乃之文字轉去例^流力強申^一度于仁壽

改元之例也

式部大輔必擇一斗子与正家御長方眼假
儒字多文章博士尤有擇也但方流口和為記
く處政有二人之例已無口人例而間在良作
依仁國不上流共回了故以教基作是又之例
近則行家御下力彈正大弼可擇一也我台在
良用下夜后各名之改之抑祚字不久永祚
又替是く改元也祚無了謂尚了擇一也亦有物
之劫文亦留河一河逐改用表不也

中一ノノ集人レ一改元ノ子細依カル物忘付抗奇
之P一ノ集人レ一改元ノ子細依カル物忘付抗奇
自良之河后後一委執者ノ昨日可同念一
号ノ字尚不没寸心表不優也可没也
是日除書也
改元ノ后每月十日各日没之立レ致生林不斬也
則永保例也

没娘佛眼河流法一長一足信都力因梨
十日辛未天出曉之自多羽母姑一果也心候也

延代中六中一古男刑部大輔之信兵部少輔
二通租司男官以辞也

十一日壬申之日午野扣尾老及午野山禊少割

但依河内志撤乃常山江屋中才之同供新

怯宁入一河山之屋时水旁以供河贖也法服队中

相後志注着子教上弘底入才之河洲之屋已既非

可仔予相徒集役流口江州梅非例之申身

收晚集入入水田率

十二日美自雨下今日河内志天下疾疫回像競起

改行四角四堺奈田内覽見野勘文

今日在江之谷日敵中帛使之言也其南仲实

及仕之右侍门托佐之实充草道告文依力家司

又河内志未午流之终日依入之在衣田宿侍

十二日甲戌天眩今日山内志通明如名社社控祝成

是年成久不成男入射场如之在人仲充头同之

去更宣刻列雷社之實如燒三火起功西流教

东西之實如已力庆燼中河野奇河内志東社

之實如共倚子江中其仲充以之早以解状可經

夫因且因念一其及此起神之成继相具好姑一

冬内下冬因 依河如言 妻了乃同大燄子細共成

继卜旨大都同成其不但尚昔社司成季季

波心射比贵布祿社夫布祿社冲射同同

依无便季了移今之實殿成继在在正凡社

司也火燄同各弛乘院相冲染逐及此心忌懼

之云獨踏有餘陳卜之旨大都机卷假在日内

子造立了季了射共比了了中了之例并季季

假在子細者申之天降米未同大中比還之其世

平四早晚随了朽損社司社夫因仁其日射社

家造之還字有日走子波假在 西之賢 刻限後也

新在還之又不淫之夜右共日漸及于浙在也

米比此行更不可悔忘也申請也相儲新

材了随重以重之進傍下社司者又云法陽

仰不其可也了之向日射功之道言即家不也

春上還之又不經一取之上今自幸而吉曜未

起疏本造系刻還之者了以之內因之

子早也陣了了物一射共民之分使在儀社

心頃与社司祝成季者直預相共食上令中之一
切經一可預西廂内之福心幸一燈之納一可宜也
本在如預致了燄氣浸衣家北河平流川上
清之火光將心一見河更去祝成季是書指心
之處餘燄燄感及西寶人爰改衣冠之東向河
心山戶猛忽一誰得回社錄冬入心内奉禮處心
裝束如河躬躬裏眼傾中子抱之高梅致言譯
祝行大燄社司社氏亦忽祝輝且其或一河祭火或
奉本神寶并慮之令祝人力已子及西寶人
志一燒一河躬躬身移去布祢寶人貴布祢
心躬奉福君字寶人時是道明也彼經可
預身南書男真久共一可心林系之共妻以卷用
小可亭于木作日可砍推移講心未名取心氣
之河日可劫文追了遣子娘木作相待之立上
一逐逐字社司何名一晡時右米門持宗通心
適心東陣卷中中河上可劫日可之也民而心
劫心河中河點左中可長忠之依大車社
名白彼心社共重遣心之回也十上講心漸心

各集の宣下口時ゆゆ有

此有不法中、右金倉

其力下簡不可予共或恒例或比時否事下高上子と高
後子不前く恒也此と殊に改換の心参因了下ゆ有共

宣下右中并共忠仰下彼仰下率史廣信史空

下事子共改集社从愛一言社中誰お社家共供

遷山恒此ハ物同大起之之是之宣下之賀取社

大り同中下ゆ有改行此之香上禊并卷了也

川此名又廣陽有元年日教お宣令之中共由

本下改了ハ源仰下卷子大之在厚同長左集ハ皆

右厚中抗中仰此中右大奇可苑厚中宣下之

改爲先例且依口ハ早了ハ造之ハ本社可随

之ハ社之方裁改換卷本香上ハ換期日恒卷

半改逐ハハ難古此ハ大中下或ハ藤羽皆

大神官ハ播字之ハ未因先例且ハ誦道勅文了

改計行換右大奇改仰下左中お源中右社

凡厚中宣中ハ之ハ甚實指使ハ改ハ大子子細奉

社造之ハハ社可早了改子後換禊奉行及迄

引仁例了ハ改行換右中お源中宣下之ハハ大

下疾疫或大中儀氣禊奉迄引同有了例况

擇申丁可被奉遣河解使於賀茂社日

今月十九日庚辰 時巳二點若午

嘉永元年四月十三日助信曆博丹波抄賀茂社家宗

主計以五備流外賀茂社家宗

臨陽寮

占辰亥刻雷社今月十二日午時燒三若有卷本示可致歎

今月十二日美酉時初七太衛臨卜乃用將天一中河魁將

青龍洛太一將大法 卦遇傍茹

推之依神事不淨可致之上云云可慎所祈藥

事歎期彼日後廿日內及來七月九月明斗二月也

中丞戊巳日也何云之終亦大歲上得大法是心之非

事不淨之用起死氣可勝日上見白虎是主山藥

中之故也至期慎所之設祈法無其卷乎

嘉永元年四月十三日助信曆博丹波抄賀茂社家宗

主計以五備流外賀茂社家宗

神祇下

卜賀辰刻雷社燒失事

同從社司云上江文備以去也七刻位所經荒失火事

朱梅子渡江後移正寶以同官刻奉後浙正
歸上貴布祿初官畢共是依有仰答書示致之或
推之依有神事不信穢氣和示致之上下有之家
浙地并天下口岳岳草疾痛等事之可致致

嘉永元年二月十三日

中長正位上大中后朝后祿衡

龜卜得業生正位上后部有祿位

奉幣有正上下使

托中知言藤原朝后仲文

右京托大左后部家位

嘉永元年二月十三日

陰陽寮 伏日時改

擇申可改造之加賀氏的雷社雜事日時

假凡

如本昨日時

今月十三日甲戌 時子二點

之拉上棟日時

十九日庚辰 時辰二點辰巳

奉渡河幹北假辰日時

廿七日戊子

時卯一點



本件日時

今月十三日甲戌

時子二點

乞拉上棟日時

廿七日戊子

時卯二點

乞拉次牙

先北次南次西次東

奉渡河幹北假辰日時

同日戊子

時戌三點

嘉永元年正月十三日助五層攝丹波縣外家御家

主計及五備流外家御家御家

十日し家乃河使來高野河禰お詔越中守宗三

聊方河守之上舍元仲章子仕家題偏乃母之少

法不能勤仕く由有流宣又越家守仲突即別進

没向見物く有元夜家定火中子相亦手執卷了又

有條之法以家元上院見相家定之文入在右付

十八日酉子天照々々去日早且夫定之文法云々

同版古相違申す又乃浙使存与羽有以

母法事也執卷修之浙報多奇侍承之今亂在少奇

悔心身他奇又不各昨日同此也此の依有子行申の儀に馳

存花之相頭之文心包初度依力氏社上法行く方七

又有展轉之儀此の觸及多奇伐日依力氏社不憚扶聊

由依法家中之光氏人伸實基信復行伸

亦存之有之別而氏部並康復亦就乃倫史考

及之米有又未之依例上取流竹條舞

箇月如之氏社之停又古忘例不覺心棚但依

去大危野祭例付教中帛物社司

十二日丁世力之使亦及亦鳥羽又冬山本心入又

春田前漢中云聖法社浙所造事公同社司

處造事浙所造一日不丁違百能者付本流事

系了造畢款而依如法依已過祭日米廿七日有

遷字去十三日仗此日不日造事十九日事上之心相違行共才

只後鏢申門不之申入上之加く浙社修造材本也

他可不作又此所心所相麻拉廿七日此已心相

叶廿八日之後了清梅共十九日只心同前同共之考

一、了畢其切款但例遷言抄本數月數
不採擇不日造言之有不法事款共須卷圖
此旨成進之院下以中者院宜日數日所擬
凡非元子恐又子以有遷言了力吾兵中權存息
食社司申旨尤有其謂近川行古且隨
物定之又上心下量申共汝下旨同府大計
以假之向以行心案已古了例之汝准據就中籍
執金物急作申取法款之則去之斗遷言同
以用古金物也申已演譯或又遷言之徒意括

工匠打替之非例又非礼又逐其咎懲款之其款
命曰五月古悼六月七日二日古遷言款
湯家中一已以了近川也早了言其
山曾渴泰長去之身遷言之日支轉庚辰彼日遷
移有失火也見本條依上賜勅申 家采 移
連暑下慎了

十七日代宣所抄本多羽日承承事未定
所守國教各行了伊迫之代下也言下古由六
之然之告回以事卷字大支之為備中一奈後半之

申中車中ハ之書馬中一各書一紙

書如前但書之文與此例

此不足見行必了一紙凡此副切切人上心見了因

中一紙今凡上心目是下一起凡い文之凡此

中又之判下撤筆凡上心目是下一起凡い文之凡此

中又之判下撤筆凡上心目是下一起凡い文之凡此

中又之判下撤筆凡上心目是下一起凡い文之凡此

々々無人也

今知大史感伸率下嘗一官位湯師每振非

運使行也本行點地事一使厨在襖奈勘々余

史昨日申上冬因宜上心此例

此夜諸心各陣汝之契元社穢古元事法家

勘申之靴政一不下力穢也資法中一力穢

也依資法勘文之為穢之地汝之下

下人位所掃根内有穢人の一人用列口は凡但の米十九日子敷中延引

其尾至列隔ハ引は連共之中汝心又穢限及米廿日社从穢引米在院

共所襖下延引共上心一引并冬告誦道勅

文明經道勅之春秋成之三年元二月甲子朔

宮定之日失云羊傳之廟定三日失礼也礼記一

有焚其夫人之室民三日失礼類達正伏曰
大廟有大瘳朝漢書曰遼東高廟災帝
素服五日及堯曰魏文侯河廩災素服避正
殿五日群臣素服失唐令云五岳曰鎮曰濟湯
星帝不視事三日據勅使天文宗廟河廩
之灾粗雖載經史天祠靈社之火詳以尤所
見但別雷社者一天鎮守之祠曰海子嚴之祀
也今乃灰燼行不敬焉感式五岳類曰清得之
時祀設不見政事之文且惟宗廟例了有

瘳謂也

廣守定康師在之改
信反連暑

紀傳勅文之成公祈字

并漢孝武皇帝高廟火灾同明經道後漢去考
順皇帝秋丁酉瓦澆巨灾帝滴素避正伏勅
使文依宗廟之火成失痛之礼之祭瓦兒火祀
有宗社之祀者瘳謂也
在良中依在任國也
博士執政勅文之伏制令云大陽野有司預失
皇帝不視事二六上祀祀父母大臣上敬
一任喪不視事三日因忌日三六視百中三位已
上喪皆不視事一日瘳朝人自之制如此皆

是人倫之法則不預靈社之礼制准以之條葉
據未詳但國家之敬宗除大祖廟社之外欽
仰无體及此式者禮素上下敬中之力中袍或置
香内視之或之之心之使祭礼之日乃廢務此則
臨无可指之文謂嚴重之訖慎行程目内旨下
之喪平須有三日之廢羽宜清勤之同祀政但不
可輕自散一任之喪程乃有之日之廢朝故其
細言之上子時乃之勅文回之在
共但獻改元勅文未得其心又依諸心之尸一有之日廢
羽之也改元下停止音尖之教之譯但依力心物忘

今垂所産

大和記仰意勅之天曆八年十月廿日鴨洲社
社幣之燒正法也元年十月廿三日之儀字
燒正延久二年十月十日祇園燒正保元
二年二月八日香椎字燒正
下勅之法曆三年正月廿九日吉社燒正
保二年二月十八日梅字社才一社之燒正
使本勅文去十二日之可宣下也
中又依内前命之旨下延曆十一年大社字

燒上天女二年一說造國高良玉垂燒三不
曆三年太神字亦院燒三不例也

又改元之後改元一系改行非中例大和記師奉令

勘中一永永九年四月廿日十官於中卿左但信家

以石從源資通心土光仗元二者五下記去十四

日隆同同廿日契元奉教言固以此同廿三日同奉也

同廿日改元之中此時奉使同廿日改元之奉也

皆大極在百口仁之經濟讀經信為依早魁奇

疾疫山行也子月一日改元廿一社子奉使依同

浙初也同之日改元也永保元年八月廿七日廿三

改元位各社遷官日時亦同廿八日改元內亦同

廿日大獲同七日改元也

又江神心卜之助南在者浙亦助定之助與角子

神大神字恒例也向北神共之依如何神卜之足

西宮孰共也據備忘記拜洽在海水契元年野

神隨其方角但已上在神授車方儲山元共

今在之有侍

十九日庚辰丙降今日山物忘本內各宿在卜山

殊有甚思之故也

今日祈中絶言致通心滿五月十日也如久已力慶

时人乃亭 日本依内府勘定
龍居共

廿日幸已酉和降书从余内依力山物忌不并久但

香院院长下长主以下致意书并本人可有及云同

事以改造和折并廿序紫米中上如致意云云

由人相刻中若国总共下无使有可中法中

者并致一奉法者各中云不可国总只诸国未法

之明之没究法也共心本人之信之信来言下之同并

下通引言言云云之知中法之度以有物許

若延书畢一守与书田各石侍

廿日壬午天昭之日祈禊延引至庭上祈社山久須

真久宅元穢觸米在社之穢之由去十日有仗

状日叙及今日四右说明日及引之由可没言下也

上心不之知下下从可直觸下共下下力例致位

汲法如記状 申日汲引山換天曆云云
例如記呼是勘下云云 此日云能湯祭也

本院之勘申延引之由明日凶云久欠如之先例

不勘局之也大外記示之托而恒例禊祭除穢

日投勤く信況近川付左了之勤故大史

孫不福の令勤く卷七の例

舟内就し山後廿二日美未已刻先雷後雨雹以如更今日付以祝

御禊予後奈千本院 月馬拙等先例九靴共白江神下

基忍托并時祀皆用九靴共宮亮又了依律奉命批台都督入上

屈自握南更西 大史史威仲外記大史史威仲外記大史史威仲外記

庄 南庄才二間 庄指例 大史少外記同又若庄

史外記才三間 項く上心在中納言仲之史又入

并自北庄光之庄 庄西面信洞上龍嶺上史京

高坏物 亦史外記之史史之庄如初之可

牛心末将し来每事一不具共以同拓非達使行

速重光序子 徒起人可山賢く後将奈 覽殿子者

扣次覽絲鞋者十人者古傳人 各入東小戸四客在

院司了勸益之長下社無役人本勤く是山車

之中門光景漸傾上心已下之庄 并史史之庄入中

河車内府没作く上卿奈汰利南庭 北上

亦之其後源後東史外記之 北上 項く下下

ゆ今本小戸向列見先哲助便可勤中車 信儀

八上心相所記史白列見守連車

科人大路北邊上
二相車相並西上南

西立車同南邊
舉車西折行車

上心之使示許の葎句俄白下率水

就史渡大橋后白川后

赤鞆牛童右襖白衣袴三人白世装
未小舎人祓輔冠布衣帶皆如例

立南行竹山去冠布衣帶葉皆
例立北業車同物見

物了利小橋心車折車足

物具八才后迫車

備系守國敷車浪錦之行守伊通車後
額做左兵米佐忠長車相樹力風流左米佐

家保事九丈木殿若庭網代ホ
保儲右鍔金銀自録車少例

八方老京賦以河被物家之

五山次兵米尉

左源國基右若松時以
遠左

八兵米佐左代

下是行守伊通

備院有生敷位五重
左佐忠長八生門佐左佐家保左

代備系守國為以治未使左了助業實以河衆曰

人 右米尉
基宗依

八非之二人八長下

元服物

八浙車以

以下敷造基造以判守木之元季五之典火基

判守復復の心主典
火基力代下

八女列南次之官車以行其軍

如例 女房裝束
用弁瓦

弁下自北路后行巡攝出河浙裝

束者下物

弁南面弁記
史東面北上

有之勢以同香上者河

下時
衛

里守浙車於攝流房之供河腰

全物河女八心子
房役

水多中者湯内后

掃門以西敷く史定
車上北面光く之度下死

八欲有以襖

く處内有之長下以以之浙襖时有白木大床子

長造山車置

女房装束
傳

之々度无山浙庄共一没高

く可司直法麾下成類相牙忌失共劫殺
之間刻限推移遂馳走之典代大基本在流
く此件社々良久指各可司調く直法院之 成庭
敷申長之立院司指く其山贖物就三厘申之立
直法津換例 夫是社司群泰長下覽見其
其由有賜祿有若申可司山車人人家司賜
お直内相有令作河流給決お直又八分散也
代例也奇お記史后行波光客お此の年斗元
流の俳佃お子刻奇上直河在院亭山車如
初とふお直年可司列之各賜祿と書

廿三日甲申雷雨如昨日之刻各内之由陽明
記乃倫相遇申之林系中有穢氣引米等物
向未法之切有無共お由觸お頭并く各件
穢系侍位お陰明は見地山穢棧敷有穢氣
位院過く傳下給也侍人直日本泰山の是穢
限又申穢全更く由無共明日祭事不足鬼福
因下波お同行位師記又波乃向在申可長延印
之向多言中言直出使土書之可各有之延

右迴客从以殿子署十口人練鞋者十人各副

又右迴客殿上以中北危之亭山興之御昇立中下

由右之亭山興上以官列立如禊日未由山之御

上卿之相各と書卜下相從書中門入時東山門上

弁之奉行何同還相率く時又書中門

列見行中下自南門之車又如禊日者皆長指非

建使奉行の上以汶亦行中先下渡中下渡

く是野兵入者皆長以指非建使次行中下走

凡古米不守以列也次后行休行厚山可也就中

弁下有渡自軍路比車迫則故馬洲法厩中

經无遮小路也見河記上以海不可汶張以指指

頻還已使汶之行河以后行了利小路西和車

見く其以牙先右右者皆長以指非建使有生

建重志軍法行守尉季法感重中行次車中宮使車綱

自余各古河言不伏奉官使車模厨子直下結貝近米使車模海部代上饒蔡卷

次山城外則重以左个院院次宮主五清次

御殿中亦使卷宮使大色仲中密証隨身外具有

摩西幸馬院河馬櫛有生教位重今平力仁和寺宮以同心内の波信上山中一也之日云地与中已有限以治有政之法練

童六人並張法黃信保法模樂心虫錦博社也 次中宮使
有村美濃款各取物儀朽美傳款各

少進宗佐 由有河馬公下唐鞋山本例之回不給道才馬鞋物
由依元氣南日借給之案馬櫛有生行忠行高

私相府之社之取物朽美取取致結 次中宮使助景仲
禁並模調及射詔蹟首鏡其置上

入内太助家基入迎朱有使口位少將頭園中舞

人法垣有女 是内有山馬櫛朽曹之方有生之利幸馬櫛云服
卯記致給捕某並記橋其凡流皆得和等射

練書人馬副録 取物之類其乃濃打已上押案文
皆女使中宮力之也

裏乃流 官使中宮
取 次下先門部入王興

取物以膏輿以院司以教遠基志列下季五

代下人基 判下位貞城介昇下漢江替念
有為物逐之典可令勤仕也 立旨列向

車行具亦如例 車中之以同為 女扇裝朱
紅躰函包 行治

事丁了須各向社川左握令今日共之春也

右院宜の觸下 細其由有并上以逐電内車馳

各鳥羽依河物忘付氏部大史國範來參閱

系以又馳來社餅及鷄鳴期至先以中可

屋大史史威仲介記此資取以之事一更以高

可司中隔揚敷置也送食饌上下令宿故

突也鋪設少之又社司送之鷄鳴香王岩山社

餅在少人十設華一為馳由有又令庵區沼岩山

之後漢母法

廿八日丙戌奉還也天以君遣下書于之川刷

浙河楊太院司立酒掃以令之直書車亦來

使平張揚行中下塹進物可祿可上通

部厄亦例日漸啟及平光末節年上九輛車

率史亦託書自居西北行省行中可概

奇侍小令但先監以可此同史亦託光在入中

者裏南楊光之上南上厄定有三時造酒司

執瓶而傳史本院分松皮子每厄置以亦記令

催可之使亦甚使部亦其栢杜進這信可之

相之波介之其正盤床子食下堂了申之介別

在丁良撤却使極中床子上岳之山城國司良之社司

介獻慕桂院司使供賜祿例社司又慕桂

亦送握厄奇下宿可之指東院以相待依使奇信之

亦或亦上或時使共預祿院司大立取之

乃女席合亭書事乃未刻也店汝亦白直衣

左衛門督新中細言之相中將藤守相率者

者乃貴首以下人入北率汝亦伏卷

孟酌前項（追出有使衣上走者垢）

人行拜使衣之如例（入浴祿入亭）

此乃奇（下賜祿）北握下下民（前行）

見相刷牛車（前行）衣白布院（入自）

衣正來使子衣（此）依示子細汶者客

其（盤）申斜各（上）入（中）門（亭）

每史（外）列（之）如（初）卿相不汶

中（還）退（之）內（有）汶（惟）

中（懈）後（內）衣（又）汶（惟）

先（令）教（可）（北）上（南）

亦（馳）非（之）可（最）（北）上（南）

庄（游）後（衣）（北）上（南）

訖（史）（北）上（南）

居（衛）重（以）依（惟）使（衣）

入（身）（北）上（南）

於（橋）下（取）盃（白）使（庄）

衆（執）瓶（子）相（從）（北）上（南）

依（有）其（便）（北）上（南）

臣正衛府有舞人入自南門故使臣正行舞人使

賜祿內承察使不垣下承自錄皆集人同取之承正行

祿承正行承各承正行承入承正行承正行承

廿七日代子雨下今日改元以流政始又在中司可司

冬惡法政大史史感仲下入人主集作少納言

時使大史記叩志承正行承同作房方良久

大史可改者承正行承上承正行承各者承正行承

臣正史成憲法式日申中文左少史孝元下文於

大史大史史感仲下承正行承中少史承正行承

心者承正行承使承正行承下承正行承中少史承正行承

有申之伯祿史法角文史各疊竿細文東大史

署廟多兩脚為不承左中司可起正更書假借

同入中相法承正行承雨承正行承各者承正行承

史同起正行承正行承同承正行承右中司可承正行承

相連列之史承正行承少納言承正行承同承正行承

即就史列承正行承上承正行承二行承正行承

列之定相引錄承正行承大史承正行承

東上北面

元流入良戶列立軒底才二間北上東西 卯史立其

以西北政雖有山伏南可史元逢 上山之山伏唯一山也

右中并先者以少納言者以中其通山也卯記

史者位床子右中并可稱司之申文流元史三人

申文上心一子套集并少納言每夜唯摩靴卯記

史准起元少并起元自辰山如卯經本路到位

借乃改淺履次少納言同路者乃右中并一如

卯一海書改深履中并走這元中同漫史本同

漫元山同法上心之相東者有一山 卯記山元卯立支例

二乃甚雨非了折差之故也 右中并并中并卯例雨化書卯記門

傍垣南行可侍記差記 右南一門右中并立門間卯也

西中同圓也相向立南西 并侍中直右中并字

套集是幸雨化也 入山列侍下少納言卯列身者也

例在大舍人內監居履史孝元中文少納言

時後勸盃上心授著下蔭在之者上下上心也

門并少納言同也元隨中指侍 各之其山侍中一文

如例以冬入夜由左下沒衣仗元也卯

卷之乃元遷之也日對之也流以因卯也由其流

子聲曰同汝以可勤中已汝以可

元汝湯寮之勤日時遷字昇七月二日二道院人上

味壹子聲昇之日大丁院同社浙世來之日時令勤丁之

中登院人可勤事行中一可昇汝以在中

亦身聲昇汝以中言中屋史

今晚前府院入浙以置戶上浙局其乃山可

今夕東宮又入山以汝微力山可於人處

以禁事傳由者山院陣官司其使奉如例亮

自則守山汝危徑字良汝浙中上山局為右

院有浙子湯汝獻銀可形浙本亦汝信可者

於子山自志平有山奉一勤山汝解近

川也夕夜之有物

大日已世之山浙物忘午流也本降泰之信傳

廿九日庚之直今日山物忘晚以民部報事津汝

之山子信山讀汝山先物中日時入山例

文右奇書作名寺名中先失之入山院人汝也

下讀卷之入卷之山直山進士史之直點山

之好也來九日汝大極山汝山又之有物

廿日辛卯
乙酉
山卯
忘自
山羅
右
亮
心



