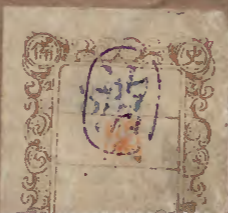


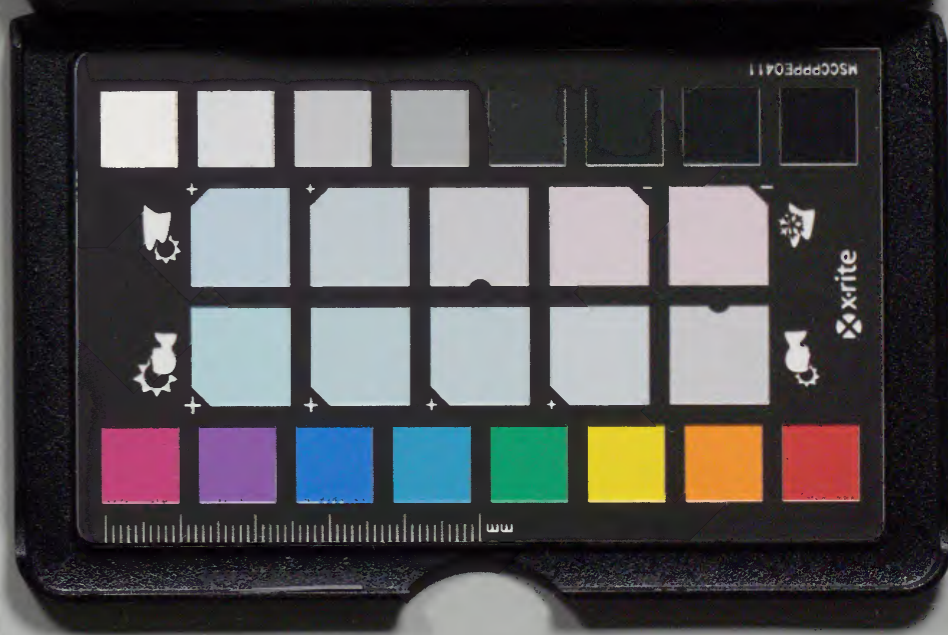
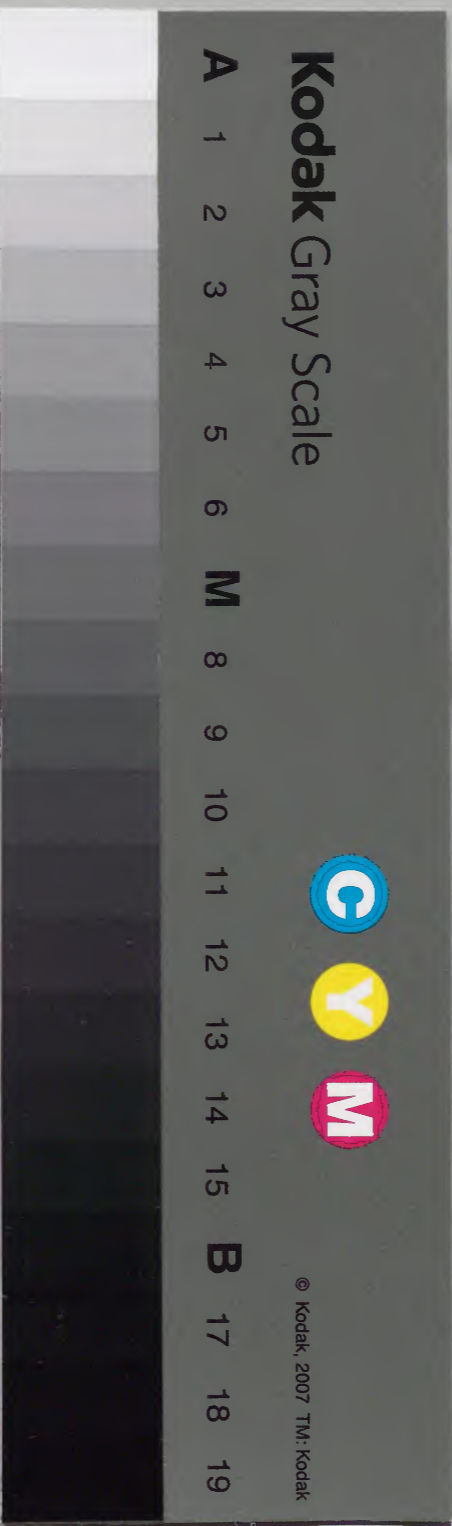
園太記 廿五

仍

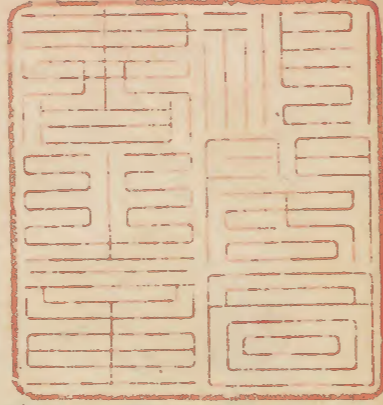
庫文閣内		和
三函	三五五號	書
八架	三冊	類
(五二才)		



内閣文庫	
番號	和 35455
冊數	3 (25)
函號	162 124



周329



柳原家本上對照了

此卷故實敘多也
叙位除目節會亦

第廿五

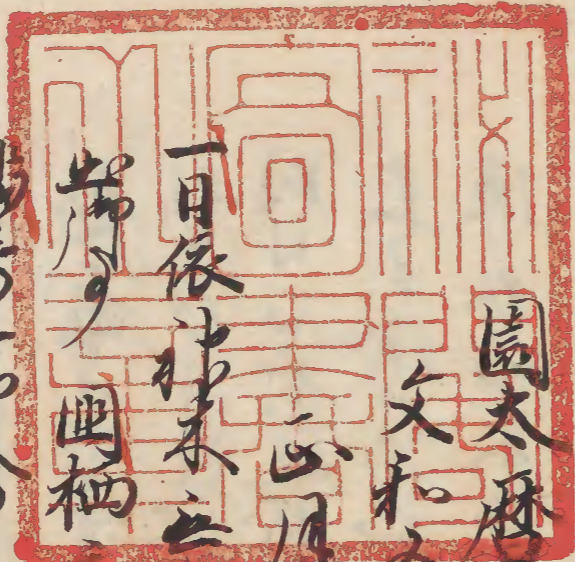
園太曆
延文元
文和五年
正月

園太曆目録

文和六年

神未移交の度時

正月より自移交
の降坐



一日依神未之小朝拜、
神會由人、
為儀、
爲中

七日、
四栖、
立未始也、
三日使大寺前門府來尋、

跡、
節書、
過月、
蝕例、
五日依神未、
叙位、
幼心

否、
同日、
左弁、
宰相、
來尋、
叙位、
之、
方辰、
冠

叙位、
早大、
納言、
退也、
同日、
節會、
忠光、
朝臣、
尋、
腹

之、
膳、
辭、
之、
同心、
歸、
之、
神、
自、
元日、
至、
五日、
每日、
之、
唐

治、
九日、
西園、
書、
之、
方、
節、
會、
之、
來、
仕、
來、
尋、
十日

從、
寺、
方、
門、
府、
執、
節、
會、
非、
氣、
儀、
系、
仕、
之、
退、
尋、
之、

十一日、
神、
未、
自、
移、
交、
之、
時、
之、
十一日、
從、
大、
寺、
前、
門、
府

不見人但土記

以下多矣とくあり

若

被撰むるも便にさす

依目食早速被撰例けり

と云ある人丁人但乞あれ

さす宣しとん此其

不審なり

元日之食く時翌日被撰

例心見及くし深月食あ

うん益又大蔵の長房所備

勅使より此記か撰見

王春凱樂之節聖訓太平儀祝言寂

拜貴方申籠儀日新を以て

丸期幸甚今春連くの糸あ

の為弟一祝詞叙位議依律来勅座

の被撰はく由と説くし為治定しんあ年不

被撰く糸不の宛とて勅座男も被撰年とやん

但名方明と節會しと節の年十六月能く食

し時古来有き論くやんを以てけん若寅

對心あり終極の被撰とやん寅時拜

賀伴目とやんは梅詩し由ん射名定し

糸勿備の用意不審し方程の糸定とや律と

正月三

乙

踏奇之節會當月能例

美平八年正月十六節會月能

天慶元年正月十六女踏奇の自月二對至式一對月能

應保二年正月十六日瑞言高會依月蝕
建永二年正月十五日高會今夜月蝕
寛元二年正月十五日高會依月蝕
赤義不系例

以散三位為系議代

兼曆二年正月七日高會依家已下系入系議
遲系
另散三位令勤系議役有伺
由有議定
交師成已系入

寛治六年正月廿九日江記云
臣部神云
非系議三位
河奉仕系議代例
系見本記

正月朔日陰月午上晴
左大弁宰打尋系

年首御慶

棟末冬仗議係
の系入
由存

又延川
系懈怠
係申詞
如

形注付の持系
係
又叙位
明

の被り
系議
關
如
由被責

仗
係
言
故障
係
子
細

為用意
下名書
棟末
當
四
位

以下書
係
粗新叙
下四位
又位
下書
故

除四位下の五位新叙下四位以下正下後上

入内之書送五位下の除四位下の除後下用六位下書の階

人の依奉位次第書入心六位新叙の送下

又位軍書五位上書の氏之位五位上

之儀或三世或四世不同の依奉令近代之畧

衆勿論不審の六位下之書

五位五位上の近例若不審の凡又

官分式部兵二通の書大概乞仰乞仰

若若接奉若と出仕出仕の奉奉の奉
入心入心の令令備備の給給並並總總給給首首
例例之

正月あり

叙位叙位の字字いじいじ字字若若又又言言

篇篇の舊舊記記次第次第の書書

人名人名の公公卿卿の公公の書書

又又の勿論若若ををははの奉の奉

六月晴陰不定叙位議明日依所養名被以凡今年依
神木遷坐元日小御拜仰の上節會屬中席四栖
立未仰の上叙位陰日又右の被以申付互る去年
五叙位今年又右被以の事年五叙位例を以て申
法次身聊有^也人上被^也俄は五^也の被^也申被
伴執事^也の巫おふ^也障上首人^也納言^也より子細^也仍^也納言^也
亦^也子細^也仍^也納言^也家催^也の排^也あり^也多^也梅^也
七日天晴人日慶今朝多^也事甚辰斜叙位入眼平^也納言^也
退も入来^也夜伏大^也概^也後^也九^也前^也山^也座^也一^也梅^也を^也退^也下^也を^也
清^也の^也三^也首^也奏^也又^也武^也衛^也尉^也の^也友^也梅^也を^也又^也内^也一^也如^也階^也を^也一^也
入眼兼行^也の^也清^也の^也九^也大^也并^也魚^也總^也朝^也長^也を^也
及^也晚^也の^也五^也列^也東^也一^也見^也之^也拜^也去^也但^也陳^也阿^也虎^也付^也一^也向^也畧^也を^也右^也の^也殿^也

上階より下或階畧之四位より下付の中^也の^也席^也中^也の^也身^也
階^也を^也一^也と^也名^也別^也也^也 清書^也名^也あり^也

後^也今^也月^也節^也會^也の^也并^也右^也大^也將^也并^也松^也殿^也中^也納^也言^也四^也系^也中^也納^也言^也
一^也り^也里^也小^也治^也中^也納^也言^也彰^也澤^也相^也中^也將^也具^也信^也忠^也系^也議^也一^也人^也の^也方^也治^也為^也
叙^也人^也着^也陣^也加^也叙^也昂^也執^也事^也叙^也列^也前^也後^也各^也の^也勤^也と^也役^也又^也と^也
日^也黨^也中^也席^也四^也栖^也立^也示^也太^也社^也の^也併^也如^也元^也日^也
叙^也列^也式^也具^也信^也知^也兵^也隆^也家^也朝^也長^也隆^也有^也朝^也長^也五^也人^也

忠光談節會殿清膳

王春之節人日^也儀^也節^也慶^也を^也更^也實^也の^也名^也の^也有^也
あ^也り^也約^也ト^也早^也の^也系^也が^也言^也之^也侍^也
柳^也節^也會^也席^也帳^也中^也の^也阿^也殿^也清^也膳^也許^也供^也人^也の^也借^也を^也

汝身不審なる汝身亦強載しん不同事しん以被は
下の為折南と伝る初糸入言う且の令得る意
汝とらうくはく

二月七日

忠光

丹後守より

聖朝を平く愷承人日吉地之祝詞兼古杉難述
身の上

柿高會公庫中 常侍 常侍 常侍 常侍 常侍 常侍
供式畧く久規名同く晴之胎の供しぬ内弁のなる
只之廉外之侍不の志之由あり凡三高有る柿被
懸之廉時多き常侍不損 爲為祝着式三高し
另一度式又あかりし常侍元日申御さるる上御

次迷お且又久規の令官印記は地々
私に來むの守御しん如わし休治なる就尋
次迷お且又久規の令官印記は地々

二月七日

判

傳聞高會内右大将之弁弁亦尋久有加叙宰相

中将具信出く

今朝は小野社々山所自元日之目毎夜寅刻
九日自寅刻雷鳴極而大風已屋埴壁更不全及午刻几脚

休時晴式又雷雷之日已なむる云云雪更又常わし日
今日寅刻前守護修理左史降糸又子三人お伴

命鶴男

命鶴男

今日西園寺入納言送状十方常會の事どもあり、粗法し
の内弁用意、此の御礼と且為
し、と云々の勅ありと

此の常會依神本動坐堂下川袋東不の邊
堂上坐す所、おきし、
旬の節、但晴、御膳、不の供、と云、天目采女
白鷹中、席、向、式、服、許、供、可、し、やん、又、晴、下、月、西、階、方

同答、この為、何様、不、其、不、尋、常、常、常、同、不
如、常、向、合、供、例、も、と、ま、と、ま、向、の、不、起、座、晴、下、必、例、供、可、し

被、委、心、慮、し、と、授、宣、命、奏、不、お、月、侍、不、神
天、目、下、川、邊、一、の、事、女、同、答、如、何、や

の、お、考、し、し、び、岳、其、岳、の、被、安、墨、及、大、納、言、及
と、不、安、未、熟、や

心、も、侍、不、お、梅、の、未、侍、申、不、被、り、し、下、り、
未、定、し、ん、右、右、三、常、送、ら、未、ら、常、ら、

正月九日

實後

同官の内弁不續、申、り、軍、式、大、臣、同、官、續、ら、
存、例、と、し、然、し、論、不、任、不、續、し、申、請、人、を、
や、ん、然、し、上、首、早、出、し、時、日、急、毛、の、心、否、為、の、有、
心、思、案、不、申、侍、如、し、同、官、承、取、く、り、

乃時

公賢

十日今朝徳大寺前川府道消息、糸、有、不、り、は、付
書、一、篇、目、續、九

柙、依、托、信、向、大、納、言、向、屋、聊、祝、着、及、晚、暮、切、也、と、云、
當、軌、有、火、埃、中、梶、舟、又、又、向、武、家、為、武、士、被、燒、
當

徳大寺前川府被、為、篇、目

一散三位非参議も増位法上下三位半はラ九千極なる也位次上廊三位参議○散三位為位次下廊時立極位

○中納言 ○三位参議

親王
大臣
大納言
三位中納言
四位参議

妙音院法中々々々々々々々々

四帝位理抄をく小いあるんを事

位三師家例を名張る九師

一散位云御下役正勤仕例若被勅也

一市浦勅使使左右を云御召御つ御に腰上ラ檢し

やらん只願也許ふ又家説只願也許ふ一方只願也許ふ花門方只願也許ふ

當時西中門方許し

一小隨身おひしうしん中門外おひしうしんの為おひしうしん但おひしうしん高おひしうしん日陽殿おひしうしん土廟

く前おひしうしんのゆおひしうしん

一小隨身おひしうしん壺間塞おひしうしん高極おひしうしん細極おひしうしん

大将おひしうしん時極おひしうしん花田極おひしうしん御おひしうしん又矢おひしうしん

紙おひしうしんと只おひしうしん

一の御おひしうしん又おひしうしんも隨便おひしうしん且おひしうしん度おひしうしんの上おひしうしん

藤原おひしうしん又おひしうしん新おひしうしん從おひしうしん之おひしうしん又おひしうしん

かむおひしうしん乞おひしうしん河おひしうしん流おひしうしん又おひしうしん

一帝會おひしうしん不おひしうしん便おひしうしん於おひしうしん所おひしうしん著おひしうしんと極おひしうしん束おひしうしん勿おひしうしん論おひしうしん

拔着（元筆）しり（時并早）し（時并早）も（時并早）今又（時并早）不審（時并早）但僻（時并早）の

一拈紙（在口）不及（在口）法（在口）由蒙（在口）傳（在口）し（在口）只（在口）期（在口）夕（在口）用（在口）の（在口）白（在口）紙（在口）

着落（在口）る（在口）ら（在口）し（在口）か（在口）ん（在口）み（在口）ら（在口）る（在口）わ（在口）ら（在口）る（在口）も（在口）今（在口）在（在口）鼻（在口）垂（在口）し（在口）

の（在口）丸（在口）也（在口）名（在口）の（在口）有（在口）し（在口）様（在口）大（在口）切（在口）し（在口）公（在口）卿（在口）之（在口）様（在口）は（在口）し（在口）為（在口）拈（在口）拈（在口）

紙持（在口）く（在口）ら（在口）り（在口）し（在口）も（在口）り（在口）し（在口）か（在口）い（在口）入（在口）及（在口）と（在口）し（在口）毛（在口）の（在口）着（在口）る（在口）も（在口）り（在口）し（在口）

一進（在口）弓（在口）場（在口）代（在口）路（在口）も（在口）あ（在口）ら（在口）日（在口）作（在口）入（在口）門（在口）且（在口）の（在口）を（在口）三（在口）三（在口）場（在口）代（在口）也（在口）

不（在口）の（在口）依（在口）節（在口）會（在口）已（在口）前（在口）早（在口）来（在口）ん（在口）仏（在口）節（在口）會（在口）の（在口）終（在口）業（在口）の（在口）後（在口）も（在口）

治（在口）早（在口）来（在口）經（在口）南（在口）階（在口）之（在口）道（在口）理（在口）も（在口）あ（在口）ら（在口）し（在口）来（在口）之（在口）の（在口）分（在口）明（在口）也（在口）

不（在口）兼（在口）為（在口）る（在口）ほ（在口）も（在口）才（在口）学（在口）久（在口）切（在口）え（在口）日（在口）右（在口）大（在口）お（在口）も（在口）石（在口）經（在口）床（在口）子（在口）丸（在口）

直（在口）を（在口）せ（在口）名（在口）門（在口）代（在口）奏（在口）慶（在口）ん（在口）ん（在口）

土（在口）日（在口）天（在口）晴（在口）今（在口）日（在口）除（在口）目（在口）雖（在口）式（在口）日（在口）延（在口）川（在口）と（在口）是（在口）依（在口）節（在口）會（在口）の（在口）猛（在口）糶（在口）

行（在口）出（在口）仕（在口）の（在口）有（在口）行（在口）務（在口）も（在口）一（在口）日（在口）持（在口）向（在口）の（在口）為（在口）別（在口）候（在口）仕（在口）に（在口）か（在口）ら（在口）友（在口）共（在口）仕（在口）

叙（在口）位（在口）日（在口）衣（在口）冠（在口）被（在口）信（在口）笠（在口）廉（在口）中（在口）し（在口）

大（在口）和（在口）託（在口）師（在口）友（在口）馴（在口）良（在口）未（在口）石（在口）笠（在口）廉（在口）介（在口）揚（在口）之（在口）近（在口）年（在口）務（在口）必（在口）也（在口）

之（在口）中（在口）該（在口）之（在口）次（在口）語（在口）曰（在口）し（在口）ら（在口）福（在口）从（在口）并（在口）神（在口）本（在口）十（在口）六（在口）之（在口）節（在口）會（在口）已（在口）前（在口）

之（在口）有（在口）由（在口）坐（在口）之（在口）由（在口）因（在口）也（在口）

今（在口）日（在口）或（在口）人（在口）以（在口）使（在口）者（在口）告（在口）云（在口）云（在口）七（在口）方（在口）未（在口）訪（在口）小（在口）節（在口）之（在口）思（在口）身（在口）之（在口）傳（在口）

後（在口）片（在口）上（在口）厚（在口）紙（在口）の（在口）枝（在口）自（在口）神（在口）本（在口）於（在口）被（在口）至（在口）之（在口）文（在口）仕（在口）取（在口）之（在口）由（在口）持（在口）

向（在口）之（在口）由（在口）見（在口）し（在口）誠（在口）名（在口）地（在口）ん（在口）ん（在口）

十三日晴陰不定
棟春日權神自時德送伏神木今曉寅刻自
移及由坐申及多し之

年始御吉慶と治り舊見

棟之曉寅初點自移殿由坐神木

神目申男志地人いけ方の存御

枝露とろく地

正月

時德

丹後守

十五日天陰及曉徳久寺前内府送伏三位中将拜嘆
已下月傳一篇目并丸答續九也

節會已前

若被任来後心

人丈被百墨作名一友

宣下日てえんまん

被りり平明且り

手来は淡わりりりり

列来一換被傳し畏今

魚又解牛同信被石

何節り信乎二日者又此重上明り拜嘆

宣下日てえんまん

何所辨め被傳りりり按察大納言送賜は

社官ありやん受

常會未議所りし一人も無願怖し及

先日除目しはし被侍りしは他例も概石

掛曉掛曉非器用し方の蒙る免たるもの所りし

先日篇しはふし又概しは方被免

し不を及とやるも説しは傳はる但常會

未一人も及及未礼し位之の願新仕例し

し子但拜候集得るありしは所りしは概

久し別白内し令しは未議使りし又思は

際ししは男不并東面位しは為用意又一紙

はを定風情しは入る三位未議及三位あり

先日題目尚家教三定沖るるありしは概

お世よりし毛車と一乗り傳はる能人の車
借法し時改申括りし常常り習り古果概括
多之車借法しし我し不及まは法は我しより下
る身の人好ある言下やん上薦しは概は具し
方上又の唐下被るは概し

正月十のり

云情

明らに経文案ありし常會は後序注之は
拜賜し祈長実祝著は法し申は日系解
之決の入見系し梅状お見しはは概し

邊近來常西面平仲内監折立テテカレテ一ノヤリハシ小川注先抄ノトシモヤトス人

多ク下レ任シ作ル印シ記ス海南南面ノ立テ平仲内監事

ハシトモ色ニシテハシ不レ歩シ出テ降リ西階テ大畧ヲカレテレ作ルハシ兩儀ハ

外記入レ砌ノ内ニテハ衆議ハ柱ヨリハ小川ノ内ニテハ南面ノ方ニテハ

一大臣内并奏宣命宣退ス立テ召シ衆議不發シ折大臣

又勅召如クえテ發シ折大臣ノ只又如クシテ發シ折大臣ノ

一未着陣人別勅時着陣ハ未レ勿レ論ルハシ只又如クシテ列ス

一松參着ルヤリ事更儀ニテハ任シ平

一衆議一人時宣命見ル糸目六取集テハ庭石賜ルハシ

ハシテハ一度賜ルハシ糸目六宣命ト賜テ列ス

又賜見ル糸目六如ク指シ勿レシテハシ不

是レ一人時自宣命版出テ着ル祿所ノ平若又還昇

テ拔シテ下殿行クヤリ又以テハ宣命許ト賜ハシ宣命

拜シ各堂上石日糸宣命見ル糸目六トシヤリ

一催奉推スハシ内并作ル後撤トシ作ル未レ宣シハシ付ハ

一帝時誓碑ハシ一人稱ハシ位次不レ任シ處理

一帝近仗ハ東應ハシトシトシ

一踏三日此東漢平緒回ハ申習ハシ若作未レ宣シハシ結成ハシ

時每度緝地着^レ緝地^レして^レく^レ中人但寔^淡尋^レか^レけ^レ日^年
おる^心の^目の^水

十六日丁酉晴陰不定今晚天晴月明能不出現^云む^レ祓^レ也
今日高倉有^レ幣川^レ万^レ枝^レ旬^レ已^レ後^レ神^レ木^レ移^レ多^レく^レ男^レ之^レ日^レ白^レ也^也
薦^レ中^レの^レ今日^レ幣^レ中^レ立^レ示^樂且^レ以^レ幣^レの^レ流^レの^レ有^レく^レく^レ
之^レ男^レの^レ被^レ伴^レ合^之多^レ実^レ交^レ示^レく

は^レ聞^レ節^レ會^レ奏^レ議^レす^レ領^レ依^レ闕^レぬ^レ男^レ徳^レ大^レの^レ三^レ位^レ中^レ被^レ官^レ下
八^座系^レ仕^レ々^々

後園^レ内^レ弁^レ有^レ大^レの^レ主^レ美^レ多^レ高^レ倉^レ係^レ更^レ被^レ始^レ以^レ弁^レ弁^レ梅
寮^レ大^レ納^レ言^レ二^レ系^レ大^レ納^レ言^レ松^レ中^レ納^レ言^レ日^レ東^レ中^レ納^レ言^レ花^レ山^レ院^レ中^レ納^レ言^レ
一^レ日^レ里^レ山^レ路^レ中^レ納^レ言^レ徳^レ大^レ寺^レ宰^レ中^レ納^レ言^レ長^レ總^レ朝^レ下^レ弁^レ皆^レ系

次^レ右^レ隆^レ家^レ朝^レ臣^レ成^レ賢^レ朝^レ臣^レ隆^レ右^レ朝^レ臣^レ右^レ基^レ秀^レ朝^レ
臣^レ雅^レ方^レ朝^レ臣^レあ^レ々^々

梅寮大納言送依續^レた^レ

市^レ駝^レ等^レの^レ只^レ九^レ輛^レ一^レ々^レ々^レ
あ^レ々^レ々^レの^レあ^レ々^レ々^レの^レあ^レ々^レ々^レの^レあ^レ々^レ々^レ
水^レあ^レ々^レ



次日系^レぬ^レ之^レ夜^レ作^レく^レ三^レ獻^レ祓^レ着^レ式^レ長^レ入^レ細^レの^レ系^レ
次^レ高^レ倉^レ系^レ未^レ成^レ就^レの^レ中^レ以^レ具^レの^レ次^レ中^レの^レ市^レ駝^レ杖^レ
持^レ別^レ堪^レの^レ中^レの^レ仕^レ定^レ女^レ子^レ細^レく^レ久^レ我^レあ^レく^レ未^レ
あ^レ々^レの^レ梅^レ入^レの^レ中^レの^レあ^レ々^レ々^レの^レあ^レ々^レ々^レの^レ西^レ園^レの

し被命ありて御所へ去立可也の老々領状
頗後物以其儀不徳者三位中納大
畧被推任し之儀女未拜略し例及及上
さるる儀若又書字儀し不審し入し
し夜寒風被思走し月蝕不正現し目也
内弁着且陽九子損起居九子細と御就
不人不審し入し不審し入し不審
如來し志概不盡し以其之困季
し也實徳誠之地也

正月十日

實徳

丹後守

前會儀都護注送

文和五年正月十日丁酉天晴時飛雪入夜雲收月
明今日月蝕皆既屬初寅之刻也前會前有其
沙汰歎被尋し例也昌泰四年正月十日相當月蝕
節會有前其外自養平八年正月十日元元二年六月十日度也
前之錐力二枚前後神木遷坐移殿之間元日白馬
友節會共以前節中云十三日演射賢來歸坐早仍
昌泰佳佳模今日有前賢徳才燭しは着束帶
賜劔昆地平緒兼袋如常 奉進立無名門代前依の奏度 去年十二月八日叙正二位也
也申次藏人承季上奏奏事申拜舞申着殿上次着陣不著
殿直着陣先身次端合官人數執以弁經方期信下吉書實徳結
告時成冠し作信合び間以弁之被下誰介大弁不歩任し申官中し云元末不の聲有程し弁不
可下之虎さり下史く由也恭親信朝信益示程し云の信示し申會し

从并退入次以官人百弁古女弁信兼官人未殿上方着鞍實純
下吉之結年半退帰下史人伍方令撤杖起座去所方開白被
俵御湯殿上直衣上結多自昨日實純依白表御前常中 震今年初
度去也仍友被下天盃祝着又節會圓事俵下今夜立
樂陵王納蕪利祿御覽多被俵談便直今再系仕
軍旬儀有之者可准據之俵事有也由會中
仁有之仍仍有御覽且下なめ由有俵實純不携琴管
頗不辨有實但之事時時未皆依之有之由依人於節
會立樂之古未連綿之例左右各二曲或三曲之足乞者未
弟及臣多其の之時分移無之例若乞之有子細之御所
代幕未今年初度人別之其の儀之少人只仍通例乘
不着巨難也申奉頗頗有川評儀之章則不俵下

奉行藏之目録被返返し被書改被後 被りむの
物し押した舞人朝葉道東二人上は梅梅勸系一返返
路次一人名進奉系系二人立之出入傍の被るは右筆人
申示樂仍被白渡久候也 久景二人久候も辨 葉上
首也右筆上首也籍之白渡由由と候なり 日之實九舞人久
候下二の立之由系譜小小時之天畧系集四弁古女の一
人達 未多之催候申申被俵以弁人今年行花渡中納言待云
事非中柳本三實時御三拜賀之事仲の中今日奏慶の儀節令由由魚目用意人向奉議三人之領
上之不依右石回答次才亦不依具光今夜奏慶不及着陣次及半更右候番長着
幕白袴必恒今日前未袴下系實純相逢則の被着陣由由不之山着陣
實純同着次四系中納言女人同上御目未着之自
余人不着花山住六寺西人未着陣須二以弁就右女将下

以并退入次以宿人百并右少并信無宿人未殿上方着靴實純

下吉之結并半退歸下史人少令撤杖起座未所方開白被

候御湯殿上直衣上結多自昨日實純依白着御布常中下宿今年初

度着也仍友被下天盃祝着又節會圓事伴下今夜立

樂陵王納蘇利祿淨覽來多被伴談便直令再系仕

軍旬儀有立者可准據人然也何事有也由令申之

仁有之仍欲有御覽且可なる由有伴實純不携結信

頗不辨有實但之事時常未皆依有之由人於節

會立樂之古來連綿之例左右各二曲或三曲之也之者未

兼及之共之時分之若之若之有子細之當御

代掃未今年初度人別之也之儀之人之只之通例之兼

不之有巨難之申之考之頗有之許諾之事則之不伴下

奉行藏之目錄被之返之被書改之被之む之の

物之抄之た之舞之人之朝之東之道之東之二人上之海之を之梅之勸之来之返之及

路之次之一人之名之進之奉之不之系之之之二人立之之之人之候之の之被之は之右之筆之人

申之示之わ之せ之仍之被之白之渡之久之候之也之久之景之二人久之候之之之辨之東之上

首之也之座之籍之之之書之月之之之申之の之候之は之左之日之實之九之舞之人之久

候下之の之立之の之由之兼之諾之之之小時之の之天之畧之系之集之四之并之右之大之の之

人之達之来之ま之の之催之候之申之被之伴之以之并之人之花之渡之中之約之言之信之る之

宰相中之の之候之は之三之位之中之の之今日之奏之慶之の之信之言之令之申之魚之日之用之意之人之向之奉之議之令之之之領

上之不之依之た之右之向之答之今夜之奏之慶之不之及之着之陣之次之及之半之更之右之大之の之番之長之着之

腐之白之袴之必之恒之今日之皆之改之系之實之純之相之逢之則之の之被之着之陣之申之布之之之以之着之陣

實純之同之着之次之四之条之中之約之言之万里之小之路之中之約之言之着之人之同之上之御之目之未之着之之之自

余之人之不之着之花之山之徳之大之寺之より之未之着之陣之須之之之以之并之就之右之大之将之下

二之未之相之相之不之着之多之

作内辨其詞决奉伴起座宣仁代於立幕外令押

勿紙歸入着外其詞諸司信也宣仁代於立幕外令押

軾并同諸司其詞諸司信也次同外任奏外記申

信申伴云持奏外記稱唯退入次師或稱后持奏外任

奏入言并披見并外記退入次以并奏因項項被

也下并下外任奏元手持多以右手外記結被伴

詞人决即記取言退入次内并居向奥在言久

~~决~~决實總起决出外并結床子

向上首一柄上宿有西行於立幕外經改着靴沓入帽

門僅僕不入着儿子殿上屏前東上南面才元子數兩面褥各物其幕

决兩中約言着自余公卿不着少約言長繩躬后并時先

親顯示躬后外記師具史秀祿官掌后使束着床子内并

出宣仁代着靴前顯示入經陣小庭出立幕東幕中

日先天皇出席近傍不見及項項内辨謝座三音今下云

言决又白叟使伴外記中少并記師具糸進實總

回云大舍人侍從別國柘外記每度中中

伴云令外記稱唯後外并外記史不起在

并少約言良久内并伴用門坎陣官来叩中門扉次圍司

二人分着内并台舍少約言長繩躬后起在糸進以内

并公卿鴈列中門外二系大約言下加立少約言靴版内

并宣大吏達言少約言退入在實總欲進出在

殿寮之明通版位南群之云神標不見之身信之立

庭燎之立退中下知其跡火落教之身頗令掃

除年進立標下實總二条大納言二列松敷中納言四条中納言

南退之立訖花山院中納言之立小路中納言以上文前之使各室持列立訖三條中納言并宣敷尹王御再拜次酒正以日堅力持扇四之使袍着靴令叙叙西對

授空盃實純跪置勿丸取盃小拜年立次又再

拜次酒正趨來お跪返授盃把勿小拜立次拵之雜列

入行廊昇西階副南極着座端次二条大納言花山院中

納言依完子着座子使座子下再着上程納言着座子有例之但自上着座着之宰相中將着端座中納言三人相殿四条着奥座次門

膳供實總依外對前殿催之侍警蹕音不堂上之如膳供實總依外對前殿催之侍警蹕音不堂上之如膳供

持白楚前行之侍警蹕也又門膳官八人各捧持

門膳入中門花山院就南階之供也之曾之其儀以

白使一人白使力代雖有之例之為代又官人一人冠着

杖及使之運不足之門辛橫儲前庭立明後或捧門盤二枚於

五手持系白使侍取授采女太之聊尔未曾有事也

先々采女撤門臺盤地陪膳采女着草摺門膳供

諸卿近仗后次供服門膳門并侍候次后下

粉糺門并侍候居畢議中門并侍候二天氣

門并侍候中下殿催淨若唱后下之應之次供地養次供門之飯進物所

門并侍候中下殿催淨厨子所之菜之物之次賜后下之飯之物之淨厨子所

門并侍候中下殿催申上淨著后下之應之次供三節之淨滴次一

門并侍候中下殿催獻次給后下一獻之次國栖奏并

門并侍候中下殿催下殿之次供二獻給后下之次奏之白淨酒勅使之申勅淨

後之白寧中之作之事之將之在之侍之下殿取之文之名之系之

後之白寧中之作之事之將之在之侍之下殿取之文之名之系之

後之白寧中之作之事之將之在之侍之下殿取之文之名之系之

後之白寧中之作之事之將之在之侍之下殿取之文之名之系之

後之白寧中之作之事之將之在之侍之下殿取之文之名之系之

後之白寧中之作之事之將之在之侍之下殿取之文之名之系之

侍傳（一）儀丸次三獻次給后下次雅樂奏立示（中）

弁命下（殿）入音聲（春慶系）次舞（九百歲系賀殿太平系右延長系）

舞曲早退出音色（長慶子）男天乙明早欠

二系大納言松殿中納言西系中納言万里小治中納言示

早太之人花山院中納言始終の程し（中）到彼傳人而

梅心旁退出内弁下殿立行（中）為隆家朝后進坊

家苗（杖）内弁杖見早如之令梓（中）梓勿取杖系之枕

御（下）屏風西多授内侍早右廻復在次令撤標胡床（中）

催（下）庭中敷延道（女）良久之不進出（中）未馳之催

但之人（中）經教冠女三人自東方

進出末前夫前行必例三迴廻（中）入次内弁（中）

及拜舞（中）白之人（中）由幕下社會（中）

次昇殿著丸但内弁不堂上着陣（中）去中門南屏（中）

從次梓勿枕杖（中）宣命見系（中）見宣命見系（中）

付内侍拔笏退立（中）淨覽早返給取（中）副宣命（中）

左廻降西階返杖外託拔笏副宣命（中）見系入懷（中）

由昇次台（中）宣命見系（中）宣命見系（中）

宰相中將賜之（中）宣命見系（中）宣命見系（中）

枕版宣命（中）群后再拜又一（中）宣命見系（中）

右廻退入（中）宣命見系（中）宣命見系（中）

天皇命（中）宣命見系（中）宣命見系（中）

宣命見系（中）宣命見系（中）宣命見系（中）

宰相中將（中）宣命見系（中）宣命見系（中）

儀之自身物骨作法進退優養神妙申有作用白同
被養は多九諸人孫養之誠之律遠失家之餘慶也
項之退也于時已終尅也

踏之節會相當月蝕例

昌泰四年 帝會席 兼平八年 自貞二刻至戊二刻

應保二年 建永二年 申貞戌尅

兼元二年 元仁二年 子尅

寛元二年 後未亥尅後被行帝會

以上兼平之後也此例也

今度蝕不正現之聖花之此路重之柁蝕尅限或
人成不審十月夜寅刻之後也仍為十月今夜帝會不蝕後也

十七日天晴柁右府被道消息女叙位事被傳
いづ柁也

會婦之是入席也殿是入

左之叙之事也申んは

昨日帝會始出申之由義之被未傳之志以上

度被傳り之る名被得之念之之女叙位式

日短之方之度之柁也申之仍此傳申之

互相會書之申年之内裏長執齋亦常叙位之強

不之被傳亦依之四節位翌一年之内申之

被傳之びちん之何柁亦柁之尋常之儀也

お替之被加押也何之恒賜之新造也

被載奥出さる、津勝に収用也

仗議も今月未ださし若梅得らさるあり
詞追多細うり候も仗議の久白和記同諸郡未否
決被り文書儀のりおる境出年奏園之後被仰
園食さ中之後諸郡分教は外世別候也

女叙位津系をのりし津津才拜見半年頓作
物被るのけり之収相違尋常叙位名の被
叙軍加押紙也ま外軍聊は付のあり
仗議の有由書しん如御り詞兼心有凡用意
陣儀被仰付し趣大概母おせし兼り承り上言

和記お里才賜文書として廻説込進し時上を
津系陣しん大概決才とさる候御津不審りし
の撰をり也
十八日天晴

去叙位用白不被着座仍不敷座是依命さ
込原

決才一怡令込を大弁法出後日書上し條
大畧を其時多行しん中
近代毎のり法出の持来上御才上心

職の奏すあひの承

女叙位授法出上りし御倚子あ申被仰候

禪岡自義法中五説勿論着殿上猪座小臺盤上入眼

上拜給召く被ひ河如家記被の号被る未川

勅ト且不審被る方被く被例被来被の被勅付被る

廿二日右府伏

吉書奏申文令懐被く被思被申被前被く被時被来被進

給被く退被着被因被座被し被時被し被義被丸被廻被大輪被し被廻被く

奏被圓被し被時被儀被聊被も被不被の被替被ふ被今被度被ハ被又被聊

を被禮被の被也被ハ被非被格被の被ト被ら被し被不被審被く被る

又左幕下送状

之被後被久被不被皆被衆被ハ被恐被懋被財被一被掠被今日被の被被被也

縣被百被除被目被ハ被由被義被及被必被定被く被ハ被物被申被文被ハ

符被業被抄被く被ト被の被有被御被議被人被ト被定被表被者被ハ被ホ被シ

決被断被之被ハ被由被項被ハ被凡被自被貞被和被二被年被始被上被申被文被ハ

西被觀被應被元被年被ハ被後被正被去被年被或被依被五被除被目被或被有

二年只この為三多^レ年給^レの爲二合^レて^レ文又^レの被^レ載
子細不上申文ト觀應え年當二合^レり^レる^レ以^レ枝

年^二方^一今年^二の上^一二合申文^レ作^レ申^レお^レる^レ修^レの
爲^レ何^レ様^レの^レ直^レ年^二年^一兼^レ又^レ上^レお^レ監^レ申^レ文
事^二の^一申^レ中^レ仁^レ出^レ来^レし^レ時^レ若^レの^レ出^レし^レ亦^レ不
審^レし^レ衆^レの^レ令^レ勅^レ付^レ給^レ々

廿四日天晴右付被送状先年涂月二^レ給^レり
被^レ送^レ也^レ即^レ被^レ送^レ大^レ間^レ見^レ合^レ必^レを^レ年^一

け勅文涂月字多^レ載^レ来^レ

除^レ目^レ申^レ来^レ必^レ定^レし^レ二^レ給^レ給^レの^レ依^レ給^レ申^レ仲^レ氏

と^レし^レ如^レ符^レ業^レ他^レの^レ名^レを^レ異^レあ^レし^レの^レ生^レ々^レる^レ

所^レの^レ方^レ直^レ載^レり^レ若^レ辭^レの^レり^レや^レう^レん^レと^レして^レし

件^レ業^レを^レし^レ去^レ年^二大^一間^レ同^レお^レ副^レ給^レ被^レ

御^レ覽^レし^レ去^レ年^二大^一間^レ同^レお^レ副^レ給^レ被^レ

強^レ名^レの^レ月^レも^レ申^レ中^レの^レあり^レ

一云古^レ書^レの^レり^レ同^レ也^レ
一云古^レ書^レの^レり^レ同^レ也^レ

除目西儀
北入目天晴西園寺大納言送状は皇居西儀宮文
尋之江是年

其後何事の御之鬱

柞島河皇居西儀除目宮文列立同儀抗同兼進

口前御聊不審々番細の兼好文細言枕書別

時宮文作法堂上堂下不是御不是

初面ありや謀る一坊之

正月申

実後状

除目文左幕被送状除目文也

申給申文事貞和二年物と二合申文

之後款應之年除目治道二合有子細不上以

申文障之故申文和二年三ヶ年志不給以除

目同三年治被以除目又勿論依悖不上申

愚心趣注付打紙之

文二合不依年紀以除目年治和不

被以除目不依松悖不上申文不若有

差別不依悖不審おる不為御了召

一紙治不又御監不競望不り不為

即命何し其命但請于府奏各別樂平奏何しの
為何様非様不様秘計懸春舉奏何し不有
子細何しあこの令勅付何し也

二月除目
貞和二年二月十九日除目何し同三年三月何し

同四年三月何し同六年二月何し
觀應元年三月何し維嵩二合有子細何し上申文
同二年三年文和二年何し除目

同三年除目何し維嵩何し一
一条前用白被授書入納言何し文何し被授也

不書何し若大納言殿何し有何し勤仕何し兼何し行何し副何し
不書何し若大納言殿何し有何し勤仕何し兼何し行何し副何し

欲獻副年給何し文何し但大納言初度何し二合也
其祝何し但大納言何し後何し如何し法何し庶何し有何し差別

之理之依据年々深々然 而任之隨之傳
中分刻之者何法
之只今不以此見之欲伸之計之亦實也年

東若初常院未之なる
且少之規程被勅火のなる

徳大寺 前日府議實時除目兼兼事

以補了片時了也
為直を呼ぶ未也
定宗卿 爲職之ん又中か

魚國任公卿之後失く兼勿論年
於介の爲之後避くん控守の泰法
非泰法之者不避也

何事作年餘寒之凡世術と伎以執義令
何事年餘寒之凡世術と伎以執義令
治定給申義及下也 圓中 作市心申

察し實河被責伏下 次日出現一時一會
何時俄纏以兼日之ゆ法奇推人

間又之為更作し 男圓章と初中男一夜行

梅試之取中ト今夕之治定子細為用意例
如見之をすつて 實字あり 近來陵夷流き
一紙信を被勅り 志劇 取中ト

之んりん改え定政始末近日計考しん
見之をすつて 實字あり 近來陵夷流き

再介勿論し 仍除目一夜梅て方成と兼入

恭議着陣

乙事^{恭議}次着陣^{恭議}常事^{恭議}修平^{恭議}劄^{恭議}勅^{恭議}し着陣^{恭議}

時^{勿論}に及^{勿論}ま儀^{勿論}只^{勿論}極^{勿論}も^{勿論}ら^{勿論}く^{勿論}系^{勿論}議^{勿論}座^{勿論}に^{勿論}り^{勿論}よ^{勿論}の^{勿論}着^{勿論}

平^舟乙事^舟心^舟前^舟我^舟し着陣^舟し志^舟修^舟心^舟組^舟座^舟子^舟座^舟前^舟

回陽殿^{先着}も^{先着}この^{先着}着^{先着}し^{先着}平^{先着}け^{先着}時^{先着}の^{先着}觸^{先着}官^{先着}外^{先着}記^{先着}作^{先着}平^{先着}

依^依云^依事^依次^依不^依觸^依外^依記^依り^依惟^依不^依及^依觸^依官^依外^依記^依只^依着^依約^依言^依座^依次^依移^依系^依議^依座^依

と^とも^とも^と又^と如^と陣^と懐^と東^との^と有^とし^とく^とは^と兼^と不^と觸^とも^とし^と

着^着約^着言^着座^着移^着系^着議^着座^着退^着下^着の^着必^着の^着被^着勅^着ト^着出^着現^着若^着法^着

定^定し^定て^定行^定も^定入^定り^定ぬ^定く^定ま^定る^定た^定り^定と^定

の^の皆^の一^の律^のと^の律^のと^の

正月十日

乙清快

下名^{下名}時^時大^大畧^畧同^同夜^夜に^に上^上つ^つ許^許向^向官^官廳^廳

一^一回^回院^院文^文御^御申^申文^文し^し時^時系^系議^議着^着殿^殿上^上落^落座^座其^其皇^皇盤^盤續^續日^日

程^程切^切其^其皇^皇盤^盤字^字長^長大^大盤^盤と^とる^とり^とし^し常^常一^一指^指着^着座^座

百^百為^為人^人の^の半^半行^行り^り為^為人^人昂^昂小^小板^板敷^敷投^投陣^陣申^申文^文

於^於系^系議^議心^心之^之時^時に^に經^經座^座上^上賜^賜系^系議^議心^心若^若系^系議^議

着^着殿^殿上^上事^事の^の半^半御^御し^し為^為時^時に^に殿^殿上^上陣^陣倚^倚子^子前^前多^多し

居^居る^る百^百座^座の^の修^修平^平

一^一孔^孔雀^雀回^回國^國時^時不^不被^被攝^攝と^と可^可修^修平^平近^近例^例下^下勅^勅文^文向^向系^系議^議

居ゐ小叔敷おお記お小庭賜く信しん未ま指作法
多おんお記しといひに使らしんとも多く不見る差
今いましの内のお尋し平

一寂未参議撰定之類官り文事初ん未練る之不干
用意く来勿論大概の何様のを退おうらん一團もも
五三人の姓を之指し難くもわくまるて五三通と撰上
大納言の者にして
多んと定候今の何様のとうのあらん大様不書し
子難事の只憶中心又此様の何様の多ん
一未着陣人自言文列かく来勿論し尚可候自
多

取上西邊の心を来汝の難不取言文列平野又た付
来儀一級の後未着陣ニテ夜来排徊の場多くし
しと儀不来不依未着陣れ言文とく来多くし平
一清書上卿久着殿上の来汝も必の着平於リ着路
尚可儀の止之名門代入陣少立部東妻經小庭心
時の来儀お後くし不及信益平若又来儀自心多くし
勿論しん
追さゆ着陣人自言文列かく来勿論し尚可候自
上
一清書来汝心抄紙上卿事常にし来汝抄の用事
如記しん
一も不足る天間見合し候事もうんすらん

一折擦摺只摺も紙もの宿紙と續に右の紙は各列別の紙

此の紙は右の紙と續て右の紙は各列別の紙

一進上の紙は賜大間の時指笏笏之時は天間の横に

持本又大間の時指笏笏之時は天間の横に

見る紙は笏の紙は天間の時指笏笏之時は天間の横に

賜大間の時指笏笏之時は天間の横に

一進寄上の紙は神事の時指笏笏之時は天間の横に

下名の紙は折摺の紙は天間の時指笏笏之時は天間の横に

式又の紙は折摺の紙は天間の時指笏笏之時は天間の横に

二度除目一人の紙は折摺の紙は天間の時指笏笏之時は天間の横に

若同人文武官の紙は折摺の紙は天間の時指笏笏之時は天間の横に

注兼字の紙は折摺の紙は天間の時指笏笏之時は天間の横に

引内軍の紙は折摺の紙は天間の時指笏笏之時は天間の横に

奏議清の紙は折摺の紙は天間の時指笏笏之時は天間の横に

右常の紙は折摺の紙は天間の時指笏笏之時は天間の横に

奏議二人の紙は折摺の紙は天間の時指笏笏之時は天間の横に

端の紙は折摺の紙は天間の時指笏笏之時は天間の横に

任始の紙は折摺の紙は天間の時指笏笏之時は天間の横に

任始の紙は折摺の紙は天間の時指笏笏之時は天間の横に

始終書より熱儀放大同書より時奏任同別紙より

年ん云清未便に間弥云面新大同人号換又勅任

以下之懸テ思下るも不之ては九被苗之御一平

以前儀苗換に委被遊も心得也とて之を定候合

上首いらく程ちく下鷹いらく程書と書代不

同前内府より同答

奏議二人清書より同同被遊例も身伴時勅任奏

任別氏奏任文武亦何と被遊けりやん下鷹不云太政

官謹奏より一紙之上首之品之書始と書奪

申候平續紙といはれども致らん奥人取難とらん

御令何故了り放らん二人同同去儀の硯と墨和又火

大間之墨所又縁いろびと御あるらん又上首人勅任

奥人し被見えし不の叶しん縁墨所不審被苗

二人書し何し件礼を考へ何れ月定てあるも

不不受案に入但候儀苗苗常より一は乞も同らん

もとも心ゆりてらんすらんを身様も大印ハる相む表

の被遊儀平在實時し度若出仕上首しを初

与未跡を謂てりて早く申一し書信乙下り

分院の被計り大方清き御倂令勅任文官一巡出
終又同武官一巡出立御倂令勅任文官一巡出
大切

折場不礼不御倂令勅任文官一巡出
御倂令勅任文官一巡出
御倂令勅任文官一巡出

此方天陰或今自懸正日社始行々實又執事
蒙催糸仕取槐故障右幕大臣御執事お家母

例
二日之御實又實後忠嗣仲房 兼總亦之糸仕
仲房の取莒文

西園寺大納言送状有示
以糸同出

除目初夜中承るの糸仕進立之至右
門代以時名至御勸益儀指笏受益
御座墨盃お茶拔笏指飲不御倂令勅任文官一巡出
御倂令勅任文官一巡出
御倂令勅任文官一巡出
御倂令勅任文官一巡出

正月廿二日
實後

一乘前用白被衣也除目二合一之文也
枕蓑大納言及以勤仕也之取重下
行く目也右幕とと手連
出仕依何の事新亦あり

所し年給の相尋師也ゆゑ又請文
也上家曆何伴若頼之致ゆ法とて後因
光流ると頼被加難と申侍新とて是頼也
勅之何お計と申すといふお道理と行つ用
中納言の策年と然と申す然る入子不為眼也

冬考之糸一可為怪怪忽也但叶通何道理也
不有痛と不詮行つ随以不わし此賢と

引之題謹義平

二合御申文あり師或信文如見也進御り令
し之依家前二合とて方ありる家曆とて不為
分明とて己なぬ説と糸とを説くとは父子
各別は指書て難説とて是とて何指とて
枕蓑と右幕の納言枕蓑之家何と申す申義
お家と前と念と侍心比進と

任大納言初度年給式二合式任用根平年限之
如被課者若及端山但依流被任大納言
計中納言河二合年限人被二合給之任大納
言初被二合任一通任之任内看津被
露之師或誠之地之

正月廿六日

師或

任大納言初度被二合任

師或

嘉曆二年十月十日拜任控中納言

同三年三月十二日錄百除目

陸奥大掾友升未友乃近中納言友 當年給

同日拜任控大納言

同四年正月十日同除目

陸奥大掾友升未古控大納言友原解占 經 當年給二合任

今葉名被計二合年大納言習年被二合年

九條殿

嘉曆二年十月十日任經控中納言始

同三年三月十六日錄百除目

駿河掾友升武有權中納言友原解卜道 當年給二合

同日任控大納言始

元德二年正月十三日同除目

飛彈掾友升正重權大納言友原解卜道 當年給

今案不被計二合年大納言翌年被_レ二合年
又左大臣送状勅考年

依_レ考年
川田_レ入_レ何條_レ事_レ以_レ生_レ也

申_レ文_レ
押除_レ目_レ中文_レ草_レ未_レ注_レを_レ上_レ信_レ冬_レ差_レ事_レ以_レこ_レ被_レ

出_レ下_レ仁治_レ經_レ光_レ御_レ奉_レ儀_レ初_レ兼_レ勅_レ解_レ由_レ長_レ官

々_レ男_レ年_レ給_レ再_レ長_レ官_レ信_レ申_レ文_レ五_レ通_レ申_レ信_レ件_レ度_レ記_レ曰

各有_レ表_レ内_レ卷_レ加_レ一_レ懸_レ紙_レ書_レ消_レ息_レ考_レ々_レ之_レ類_レ申_レ文

副_レ文_レ消_レ息_レ
二_レ通_レを_レ覽_レ々_レの_レ被_レ撰_レ入_レ申_レ載_レ申_レ記_レ置_レ書_レ付

の_レ為_レ也_レ々_レ又_レ執_レ達_レ々_レの_レ載_レ未_レ從_レ不_レ審_レ為_レ

又_レ又_レ通_レレ_レ文_レ卷_レ加_レ一_レ懸_レ紙_レ更_レ又_レの_レ卷_レ加_レ消_レ息_レ懸

紙_レ以_レ紙_レ申_レ為_レ云_レお_レ考_レ々_レ申_レレ_レ文_レ則_レ他_レ義_レ名

字_レ二_レ字_レ許_レの_レ深_レ自_レ筆_レ々_レ申_レ又_レ自_レ義_レも_レ不_レ看

昔_レ亦_レ不_レ審_レ為_レ信_レ考_レ々_レ被_レ勅_レ々_レの_レ畏_レ入_レ

以_レ付_レ考_レの_レ合_レ漫_レレ_レ為_レ兼_レ經_レ始_レ肯_レ御_レ々_レ

正月_レ申_レ六_レ日

兼_レ經_レ上

或_レ下_レ勅_レ申_レ文_レ加_レ記_レ之_レ時
白_レ院_レ文_レ申_レ申_レ文_レ々_レ時_レの_レ出_レ小_レ板_レ敷_レ々_レ之_レ時_レの

毎度出入の用上戸心又自勵を自勵との事
不審なり

又右府被送状

改申糸必定人物申計會案し棟改え
救救令事了廷尉佐常時仁式列
尚在座之河上之亦之人亦不美所
の保誰人亦欲示証候之全勘付候

先日女院御若字返可領候由
兼一便置之可申清

某日天陰或微雨午冠汗除目御前儀早大納言退
去毎之遅之莒文天明之近日之事以此法人有便
今日莒文冠限雨降仍中门下取莒之莒至路不
候

賣冠汗除目中日又大納言恭傳之口大納言按察大
納言万里小路中納言德大寺宰相中将亦恭仕顯官奉
按察使奉行德大寺書之

大八日或晴或陰及晚霧人少并忠光未除日清出
系議今一人之願状之勤仕由存くとも有り兼て快
くも決語曰汝之運神文仗汝改地居奏之為明地り
申有少法汝之勤名^令宣下在府年而初日也仍改
之仗議亦延川半
改始又上卿ら下之願状も男延就之官奏日延川半
竟見夜宮文大納言曰兼中納言一万里少海申納言他大る
宰相中將未取くとも外之兼仕人
清上上卿新中納言仲房清上宰相中將實時并義人
友少并忠光
先日天晴午斜大納言自隣家歸來談除日有り
及晚少并記師具持東大間成東未^と大納言隨身來

見合誠お大失る不貞見少失有^敷新中今交不出
大代^と不の院先也乞用白早^と大間礼儀^と為か
不書^{瀧口并所眾物帳不進之仍無可書物之間}用白兼仕^{未曾有事候歎}早出^と利^と乞又内覧定被使心
左右^と究^と穢^と不弟任受領出去^と也^と一^と技^と勤^と出
宿^と時^と也^と加^と成^と東^と方^と比^と大^と間^と弟^とも^と續^とく^と大^と間^と不^と交^とる

女叙位志任半奏叙位時撤^撤
在^と宮^と也^と時^と視^と上^と向^と南^と方^と置^と之^と
中^と之^と深^と身^と須^と置^と也^と先^と南^と方^と向^と而^と置^と
可^と置^と也^と不^と當^と之^と兼^と不^と可^と置^と

硯とん皆西首いししゆりうせんの墨すゐと成なりて

お今迄終らん月陣家来内いくしゆもいしゆや

除目のぞ三之夜さん儀ぎををりりとと珠たま重かさくく年とし

除書のぞ未な一いつ俵たわせせんんええなな

栢かし一通いつ一いつ帖ていををりりとと教しよ多た少せう収しゆ入いかか 恒とこ奏そう五ご儀ぎ

不ふ有有奉ほう休休しし只只送送里里とと退退不不有有子子細細しし

く河取杖系進くく所しよの南なん向かう掖え戸こああ一いつ許しよ又また

東面とうにに取とりりししらんらん左さ府ふ以い年ねん勤きん仕し時とき於お中ちゆう門もん下か

不ふ有有子子細細しし只只送送里里とと退退不不有有子子細細しし

被取ひ取とりりくくくく儀ぎをを栢かし系けい

救きう仰やう詞し事じ

去こ年ねん度ど川か勅とく付つ仰やうしし

救きう令れい作さく詞し如ごと舊きう記き分ぶん明めい不ふ書しよ載ざい未な有あるる事こと

之こ時とき作さく詞し依よ凡ふん水すい一いつ以い元げん享かう四し年ねん為な二に年ねん之し年ねん詔しよ書しよ施し以い

不書ふ書しよ之こ例れいの令れい勅とく付つ仰やうしし

以も前まへ令れい厚こう免めん會かい教きやう之こ軍ぐん之し儀ぎ

仰やう詞し之こ依よ職しやく之こ作さく詞し也や

可か目め或ある晴は或ある陰かげ自よ晚ま以も陰かげ及およ曉あけ更さら病びやう也や

晚ま以も房ふ務む及およ之こ書しよ清せい書しよ及およ翌あした日ひ午な封ふう仍な每ま病びやう急いそ

柢つ義ぎ每ま泥ど泥ど之こ大おほ共とも有あ柢つ之こ多おほ有あ也や

素實套實く實下實被實足實花實た實右

鎌實上實除實月實圓實之實未實一實見實人

若實被實く實後實乃實及實と實片實時

一實見實く實志實也

今日實之實事實兼實く實の實計實會實く實申實兼實日實兼實
兼實又實吉實書實奏實仗實議實延實川實信實し實女實叙實位實の實
被實め實い實入實眼實上實弼實之實領實帖實行實入實眼
延實川實之實例實と實只實と實被實お實尋實く實毎實日實聊實令實儀
不實の實御實也

梯實入實眼實上實弼實不實兼實く實時實儀實常實か實封實お實殿
上實召實印實記實賜實く實之實儀實不實當實例實の實令
勅實付實給實封實如實例實加實礼實身實の實封實く實兼實
印實記實の實兼實人實印實く實兼實余實兼實く實事實の實兼實
令實勅實付實給實也

し實ら實る實未實お實延實川實之實兼實く實餘實の實兼實に實く實
し實ら實る實儀實便實く實儀實と實し實女實叙實必實定實同實初實入實眼實延實川實進實東
大實畧實毎實日實被實尋實候實し實よ實お實尋實く實兼實て
入實眼實延實川實之實時實儀實切實放實抄實身實一實枚實為實礼實紙實封實く

件封式切同紙端女^如消息封之或捨身捨女等
之類置穢のトーヤンと之類介記例ト
トヤン進信涉トートヤン師民の被尋り
ハの爲和記心藏人被正と兼勿論ト



長享元年七月廿九日
出采 按察使判

一投

大正二年十月五日与東山御文庫本校

