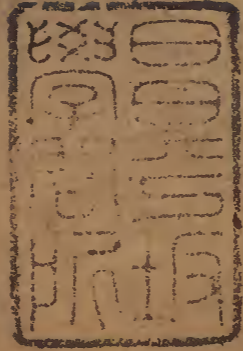


周易述義 十尾

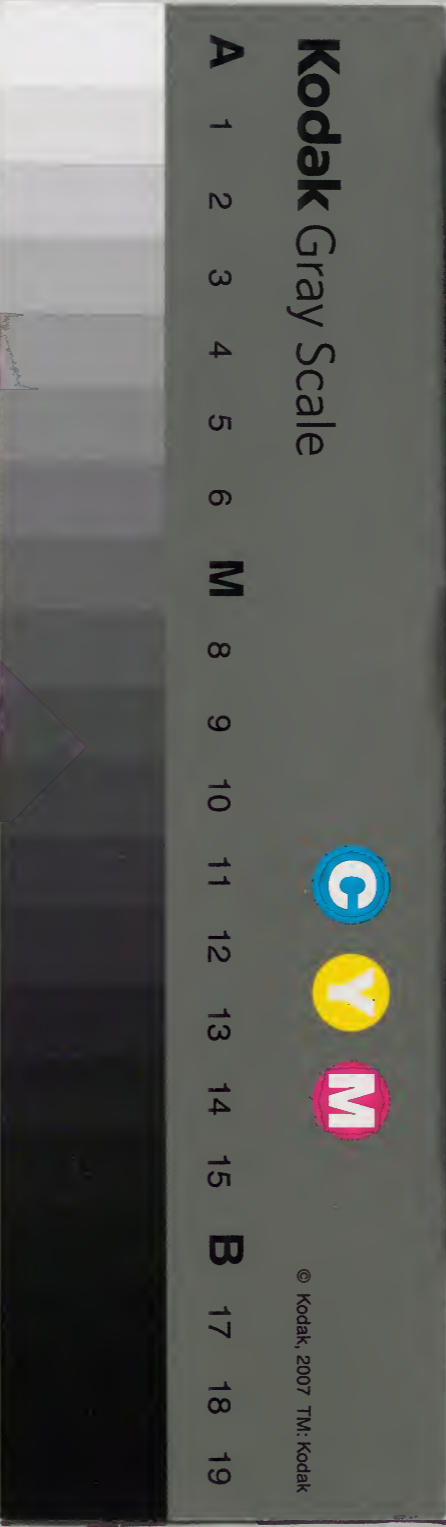


漢書門類			
四	八	五	二
三	七	六	八
冊	架	函	號

內閣文庫			
二	七	三	函
四	八	五	二
七	八	二	冊
架	冊	號	類

易十

內閣文庫			
番號	漢	4852	
冊數	8 ( 8 )		
函號	273	94	



御纂周易述義卷之十

御纂

元者善之長也亨者嘉之會也

利者義之和也貞者

事之幹也君子體仁足以長人嘉會足以合禮利物足以和義貞固足以幹事君子行此四德者故曰乾

元亨利貞

元亨利貞在天為命在人為性性繼陰陽之善而成善者性之實也而元為之長得之最先而眾善一以貫之天之元即人之善之長也兩美相接謂

之嘉聚而爲一謂一。曾嘉美會而得其自然之通  
天之亨卽人之嘉之會也物盛或過裁制起焉義  
嚴而斷各得其分乃協其宜而中節而和天之利  
卽人之義之和也貞固則有立守正不移而神明  
默運如幹立而枝葉附焉天之貞卽人之事之幹  
也君子體仁與萬物爲一體疴癢疾痛舉切吾身  
而生人之命由我立故足以長人美其所會三百  
三千各有節文動無不中故足以合禮不以利爲  
利而以義爲利則物無不利而協於和故足以和  
義事不貞則不固事固於君子之貞如樹之固於  
幹故足以幹事君子行此四德而乾道在我是君  
子卽乾也故曰乾元亨利貞

初九曰潛龍勿用何謂也子曰龍德而隱者也不易  
乎世不成乎名遯世无悶不見是而无悶樂則行之  
憂則違之確乎其不可拔潛龍也

六爻皆龍德而時位不同以居下故曰隱無易世

之責故世雖亂而不與易無可見之行故德雖盛而無成名不以身入世故隱遯於世而无悶不以身殉名故不見是於人而无悶樂則行之行乎時之所當行憂則違之止乎時之所當止其志堅確不可轉徙而他也何楷曰有樂有憂所以爲聖人若无悶而并不憂則巢許之流矣

九二曰見龍在田利見大人何謂也子曰龍德而正中者也庸言之信庸行之謹閑邪存其誠善世而不伐德博而化易曰見龍在田利見大人君德也

龍德在五既中且正在二亦中而不失正故曰正中龍德不外尋常日用之言行言必有物無苟高也惟其信行必有則無苟難也惟其謹庸言一不信庸行一不謹悉邪也信之謹之則邪閑而誠無不存矣是雖功極於淵微宥密而不離百姓之所與能故天下薰其德而善而其心猶不自滿也何伐焉蓋至於德博則大而化之之謂神正己物正

且不自知其然而然矣二雖非君位而德在焉所以爲大人而世之人利見之也何楷曰初二皆龍德龍之潛也遯世而无悶龍之見也善世而不伐人見有潛見之異而龍之自處則槩乎其未有動也

九三曰君子終日乾乾夕惕若厲无咎何謂也子曰君子進德修業忠信所以進德也修辭立其誠所以居業也知至至之可與幾也知終終之可與存義也是故居上位而不驕在下位而不憂故乾乾因其時而惕雖危无咎矣

德爲內業爲外四三居其介皆曰進德修業忠信者盡心於中達乎在物之信也心常實則德無時不進矣修辭立其誠者修辭於外而固守其在中之誠也事皆實則業無不修矣言修復言居者如治居室修而後居之也先知所至而行以至之則自動之微而趣於善故曰可與幾也既知所終而

行以終之則制事之宜皆存於此故曰可與存善  
也是故居上位而不驕爲二之善世不伐在下位  
而不憂爲初之遜世无悶蓋無時而无乾無時而  
無惕三之雖危无咎以此也居下體之上故曰居  
上在上體之下故曰居下

九四曰或躍在淵无咎何謂也子曰上下无常非爲  
邪也進退无恆非離羣也君子進德修業欲及時也  
故无咎

上下以位言邪以失位言進退以時言羣以下三  
陽言爲邪者干進離羣者忘世或躍或處上下无  
常而非爲邪也去就從宜進退无恆而非離羣也  
君子退則修德進則修業惟恐有不及進不及修  
之時或者從時之義也聖人仕止久速惟其時而  
已

九五曰飛龍在天利見大人何謂也子曰同聲相應  
同氣相求水流濕火就燥雲從龍風從虎聖人作而

萬物覩本乎天者親上本乎地者親下則各從其類也

六龍同德故以同類之感召而極言利見之義以聲氣言五爲聲應氣求之主以水火言五爲流濕就燥之處以風雲言五爲龍飛虎變之會聖人有作萬物同仰其光明故覩聖人之德如天而親於上賢賢親親是也覩聖人之德如地而親於下樂利利是也各從其類親上親下咸得其所是所謂利見也

上九曰亢龍有悔何謂也子曰貴而无位高而无民賢人在下位而无輔是以動而有悔也

五位乎天位是爲有位聖作而物覩是爲有民是爲聖人在上位而爲主自四以下皆賢人在下位而爲輔上出五上極其貴矣而无五之位極其高矣而无五之民且在聖作之上矣而无五之輔動而有悔則不宜動明矣洪範言用作凶言靜而不

作亦不凶也

潛龍勿用下也見龍在田時舍也終日乾乾行事也  
或躍在淵自試也飛龍在天上治也亢龍有悔窮之  
災也乾元用九天下治也

初處下故勿用舍止息也出潛離隱而止息於田  
也行事即進德修業之事自試自量可以試於用  
也上治謂居上而治下時位之窮故即悔言災用  
九之上加以乾元者元首也元統天而歸於貞則  
終始無端而不可為首即用九之義也聖人所以  
首出庶物無為而治者此也

潛龍勿用陽氣潛藏見龍在田天下文明終日乾乾  
與時偕行或躍在淵乾道乃革飛龍在天乃位乎天  
德亢龍有悔與時偕極乾元用九乃見天則

陽氣生物在初能藏故在二能見潛而勿用藏之  
深也陽德發生顯於地上有胥天下而囿於文明  
之象見之著也與時偕行言無時而不乾乾也革



者變也離下而上時當變革也五居崇高之天位而實位乎乾健之天德故曰乃位乎天德至於亢則已極然而時爲之也故曰與時偕極天德者自然之妙天則者當然之準也

乾元者始而亨者也利貞者性情也乾始能以美利利天下不言所利大矣哉

四德本一理或分而言之以盡其用或合而言之以著其體可分可合其實一理而已乾元者氣之始資乎物而亨通無滯是形氣之發生也利貞者收斂歸藏是性情之中涵也貞又起元故言性兼言情乾始卽乾元也以美利利天下而不可名言其所利此乾之利所以爲大卽乾之元所以爲大也朱子曰始者元而亨也利天下者利也不言所利者貞也

大哉乾乎剛健中正純粹精也六爻發揮旁通情也時乘六龍以御天也雲行雨施天下平也

又贊乾德之大剛則不屈健則不息中則無過不及正則不偏不倚純則無雜粹則無疵精則純粹之至也諸德百備惟九五足以當之九五蓋乾之主爻也至此八爻發揮因時而各異其用又可以旁通乎諸卦而曲盡其情也程子曰乘六爻之時以當天運則天之功用著矣故見雲行雨施陰陽溥暢天下和平之道也

君子以成德爲行日可見之行也潛之爲言也隱而未見行而未成是以君子弗用也

行道而有得於心爲德成德則德無不備君子以已成之德舉而措之於行則日可見之行事矣而乃曰潛者以言乎其晦隱而不輕於表見敦行而不侈然自居其成是以君子有弗用也蓋君子所能爲者德也所不能爲者時與位也  
君子學以聚之問以辨之寬以居之仁以行之易曰見龍在田利見大人君德也

前言言行謹信此言學問寬仁皆龍德君子體乾之實功也聚則理得於心辨則理驗於事居以寬則處心大而裕行以仁則及物公而普學問德之府也寬仁德之與也九二之君德如此天下幸而見之其利何如哉六龍皆生知之聖而有待問學者翕受之量不自滿修証之功不敢廢也

九三重剛而不中上不在天下不在田故乾乾因其時而惕雖危无咎矣

三四在兩乾交承之際故皆曰重剛下卦以二為中三則過之故不中在天則安於上在田則安於下三離二之田而未及五之天上下之際所以危懼而不安也因時而惕則無時不惕雖處危地而无咎矣

九四重剛而不中上不在天下不在田中不在人故或之或之者疑之也故無咎

上卦以五為中四則不及故不中三四皆人位而

三附於地人之正位也四又在其上故曰不在  
人不在天不在田不在人故在淵卽潛之處躍  
則潛之革潛躍有二故或之而疑之惕者平日戒  
懼之心疑者臨事謹審之慮審而後進故无咎也  
夫大人者與天地合其德與日月合其明與四時合  
其序與鬼神合其吉凶先天而天弗違後天而奉天  
時天且弗違而況於人乎況於鬼神乎

九五大人中正無私以天德居天位而與天爲徒  
故天地日月四時鬼神悉合而無間也覆載無私  
之謂德照臨無私之謂明合序者賞以春夏罰以  
秋冬是也合吉凶者福善禍淫是也先天天合乎  
聖後天聖合乎天先天則宇宙在手心之所至動  
今天則也後天則天運人從時至事起奉天者奉  
其時也天且弗違而況於人惟大人之造命也況  
於鬼神惟大人之憑靈也此所以聖人作而人皆  
利見之也

亢之爲言也知進而不知退知存而不知亡知得而不知喪其惟聖人乎知進退存亡而不失其正者其惟聖人乎

三居下體之極上居上體之極三无咎上有悔知不知之異也進退言人事存亡得喪言時命知其一而不知其二故亢知之明處之當而皆不失其正則惟聖人能之聖人體天德而不爲首無所爲亢也申亢義而以聖人之用終之則用亢之義三其中矣

坤至柔而動也剛至靜而德方後得主而有常含萬物而化光坤道其順乎承天而時行

乾剛坤柔乾動坤靜定體也柔以坤爲至靜亦以坤爲至然健順合體故乾爲剛而坤動亦剛健順異用故乾德則圓而坤德則方後得主而有常者後乎乾則得乾爲主乃坤道之常也含萬物而化光者靜翕之時含萬物生意於中及其動闢則化

周易述義 卷之十一  
生萬物而光輝宣著也承天之施而不自生行天  
之時而不自用一於順而已乾道之大剛健中正  
純粹精坤道之至惟在一順乾統天而坤順天此  
乾坤之道也

積善之家必有餘慶積不善之家必有餘殃臣弑其  
君子弑其父非一朝一夕之故其所由來者漸矣由  
辯之不早辯也易曰履霜堅冰至蓋言順也

陰陽之類在人心則理欲之消長而善惡分在人  
事則倫常之順逆而治亂異其理一也亂之初生  
起於一念之不善馴而成之也易逆而消之也難  
辨之於早則可治積之以漸則勢成易曰履霜堅  
冰至至者以漸而至也蓋言順者順之道必有辨  
焉辨之不早則順非其所當順其至於堅冰必矣  
坤惟一順而陰積則凝故於其初而即致戒於履  
霜之漸且推其極而著其所由來聖人之意深矣  
直其正也方其義也君子敬以直內義以方外敬義

立而德不孤直方大不習无不利則不疑其所行也  
 直言其心體之正也方言其制事之義也君子之  
 學以敬為主邪曲之念不得萌於其心則內不期  
 直而自直矣行之以義偏陂之端無所施之於事  
 則外不期方而自方矣有敬直而無義方有義方  
 而無敬直則孤而不可以為大敬義兩立德乃不  
 孤所以為大行不利則多疑敬義立則攸往皆利  
 何疑之有所謂不習无不利之道如此乾二言誠

坤二言敬敬所以存誠也乾二言仁坤二言義義  
 所以輔仁也

陰雖有美含之以從王事弗敢成也地道也妻道也  
 臣道也地道无成而代有終也

陽明陰晦陰居乎陽雖有章明之美亦含藏於內  
 而不露坤以藏為道陰以斂為道也其或用之以  
 從王事美則歸君而不敢以成功自居於分有所  
 弗敢也蓋天統乎地夫統乎妻君統乎臣其事則

一地道卑柔無敢專主其成必待陽唱而後代之  
有終終又稱代見有終亦非坤之功也

天地變化草木蕃天地閉賢人隱易曰括囊无咎无  
譽蓋言謹也

變化爲運之泰草木且蕃滋而向榮閉則運之否  
賢人必肥遯而退隱隱則安可有咎亦焉可有譽  
括囊者默足以容所以儉德避難而待時之轉謹  
之至也初曰蓋言順值微陰之萌其觀變也深此  
曰蓋言謹處重陰之介其審時也至

君子黃中通理正位居體美在其中而暢於四支發  
於事業美之至也

黃中言中德在內通謂脈絡貫通無一毫私意之  
滯也理謂文章條理無一毫私欲之淆也正位謂  
知君臣之大義以正上下之名位居體謂以臣道  
自居而得爲下之體凡此皆坤陰之美積於中故  
暢於四支而美在一身發於事業而美在家國天



下所以爲美之至而元吉也二直內方外言其德  
五積中發外言其業

陰疑於陽必戰爲其嫌於无陽也故稱龍焉猶未離  
其類也故稱血焉夫立黃者天地之雜也天立而地  
黃

造化之理陰陽不可相無陰之極則乘陽而疑於  
陽必至於不相容而有戰矣戰由於陰盛陽微而  
稱龍者主戰者陽不稱龍戰則嫌於本有而沒其  
實也一陽雖生於子而實始於亥純坤之月未嘗  
無陽故稱龍以明之干寶曰未離陰類故稱血陰  
陽色雜故稱立黃陰陽離則異氣合則同功君臣  
夫妻其義一也

昔者聖人之作易也幽贊於神明而生蓍參天兩地  
而倚數

幽贊猶言默相生蓍謂生揲蓍之法參天兩地者  
天圓地方奇以相圓圓者一而含三陽用其全故

凡奇者其數三偶以象方方者一而圍四陰用其半故凡偶者其數六八為奇天數也六八為偶地數也皆倚此而起故揲之三變凡三奇者參其三而為九三偶者參其兩而為六兩奇一偶則參其兩奇以為六兩其一偶以為二而合之為八兩偶一奇則兩其兩偶以為四參其一奇以為三而合之為七所謂倚數也

觀變於陰陽而立卦發揮於剛柔而生爻和順於道德而理於義窮理盡性以至於命

卦爻者著之體也立卦之初觀天地陰陽之變而作後世聖人復發揮卦畫剛柔之理而爻辭生焉爻辭之占其所行之利於民者不乖於天之道不逆於人之德而不紊於處事之義也其所知之明於天者研窮於事之理究盡於人之性而又極至於天道流行之在七此明易理皆性命也

右第一章

昔者聖人之作易也將以順性命之理是以立天之道曰陰與陽立地之道曰柔與剛立人之道曰仁與義兼三才而兩之故易六畫而成卦分陰分陽迭用柔剛故易六位而成章

承上章窮理盡性以至於命而言理即性命之流行於事物者順即所謂和順也性命之理陰陽剛柔仁義是也陰陽以氣言剛柔以質言仁義以德言道則主宰其氣質而為是德者也道不兩則不能以立合三才之道而皆兩易之所以六畫而成卦也錯雜成文謂之章三才之道既以對而分又以迭而用易之所以六位而成章也陰陽亦迭用剛柔亦有分互文見義也胡一桂曰人負陰陽之氣以有生肖剛柔之質以有形具仁義之理以成性莫不有三才之道焉仁義之道立即所以使陰陽合德剛柔有體以順性命之理也

右第二章

天地定位山澤通氣雷風相薄水火不相射八卦相錯

此伏羲先天卦位也乾上坤下一高一卑天地定位也山脈流於澤爲泉爲水澤氣升於山爲雲爲雨山澤通氣也雷從地而起風自天而行互相衝激雷風相薄也上炎下潤不相侵害水火不相射也每一卦各有八卦錯雜而加於上則爲六十四卦不易之中有交易之理也

數往者順知來者逆是故易逆數也

承上文八卦相錯而言卦以藏往往者已過而易知故曰數往者順著以知來來者未形而難見故曰知來者逆易之有數皆以知來故曰易逆數也此交易之中有變易之用也

右第三章

雷以動之風以散之雨以潤之日以烜之艮以止之兌以說之乾以君之坤以藏之

此言八卦之用與造物同流也動以發其萌散以舒其氣所以生萬物也雨潤以制亢日烜以克濕所以長萬物也止之以成其質說之以遂其性所以收萬物也君則物有其宰藏則物有所息所以歸藏萬物也自動至烜物之出機自止至藏物之入機自天地定位至此言八卦定位對待之體而用在其中也

右第四章

帝出乎震齊乎巽相見乎離致役乎坤說言乎兌戰乎乾勞乎坎成言乎艮

此文王後天卦位也帝主宰萬物者也八者皆帝之所為故以帝冠之出者發露之謂齊者畢達之謂相見者物之長盛明著也致猶委也委役於萬物無不養也說者物皆收斂各得自遂而說也戰者陽氣始萌陰凝而戰也勞有慰勞休息之義萬物皆歸藏於內而休息也成完全也既終藏物之

冬又始生物之春也

萬物出乎震震東方也齊乎巽巽東南也齊也者言萬物之潔齊也離也者明也萬物皆相見南方之卦也聖人南面而聽天下嚮明而治蓋取諸此也坤也者地也萬物皆致養焉故曰致役乎坤兌正秋也萬物之所說也故曰說言乎兌戰乎乾乾西北之卦也言陰陽相薄也坎者水也正北方之卦也勞卦也萬物之所歸也故曰勞乎坎艮東北之卦也萬物之所成終而所成始也故曰成言乎艮

帝之出入不可見故以萬物之出入於四時者明之東方陽氣始出地而生物之時也潔謂新而鮮潔也南面而聽天下者君與下相見以喻帝之與物相見也坤不言方者以地之養物不專一處也秋令始肅而云說者前之長養於是而成故生意充足而說也至於西北則陽自外來而為主於內陰恃已盛之勢而未肯聽命所以陰陽相薄凡役

休則勞之帝於是息則萬物於是歸矣物畜不固則發不力藏不厚則施不盛故成終者乃所以成始也艮之所以篤實而光明者以此此八卦之序卽四時五行循環流行之序也

右第五章

神也者妙萬物而爲言者也動萬物者莫疾乎雷撓萬物者莫疾乎風燥萬物者莫熯乎火說萬物者莫說乎澤潤萬物者莫潤乎水終萬物始萬物者莫益乎艮故水火相逮雷風不相悖山澤通氣然後能變化旣成萬物也

神者帝之不二而不測者也故不物於物而妙於物動萬物者生機之所發動撓萬物者生機之所鼓舞熯乎火則光輝之有也說乎澤則利澤之普施也潤者有源不窮而物之根本滋焉終始者凝固不洩而發育之氣全焉六者皆神之妙則皆帝之所爲也至六子之交相爲用則水火異氣而

相赴雷風殊用而相須山澤不同形而相注以其  
本一物而兩在是以雖異位而同功此則神之所  
以妙乎萬物而變化成物之本也不言天地者六  
子之變化皆乾坤之變化也自帝出乎震至此言  
八卦一氣流行之用而體則不易也

右第六章

乾健也坤順也震動也巽入也坎陷也離麗也艮止  
也兌說也

此八卦之性情也乾純陽動而不息故曰健坤純  
陰靜而從陽故曰順陽剛好進奮作而上起故爲  
動陰柔始生潛伏而上浸故爲入陽在中則爲陰  
所陷陰在中則爲陽所麗艮以剛拒二柔之外無  
所復往故止兌以柔乘二剛之上順而外見故說  
自此章至篇末皆言先天對待之義

右第七章

乾爲馬坤爲牛震爲龍巽爲雞坎爲豕離爲雉艮爲



狗兌爲羊

此八卦之象遠取諸物者也健而行不息者馬乾象也順而勝重載者牛坤象也以動奮之身而靜息於地勢重陰之下者龍也以入伏之身而出聲於天氣重陽之表者雞也質汙濁而心躁者豕也體文明而性介者雉也外剛能止物而內柔者狗也外柔能說羣而內狠者羊也此以八卦爲八物也

右第八章

乾爲首坤爲腹震爲足巽爲股坎爲耳離爲目艮爲手兌爲口

此八卦之象近取諸身者也首者衆陽之所會圓而在上乾象也腹者衆陰之所藏虛而有容坤象也震陽動於下爲足巽陰隨於下爲股水內景坎陽在內耳之內聰也火外景離陽在外目之外明也手能握固艮之止也口能言笑兌之說也此以

一物爲八卦也

右第九章

乾天也故稱乎父坤地也故稱乎母震一索而得男故謂之長男巽一索而得女故謂之長女坎再索而得男故謂之中男離再索而得女故謂之中女艮三索而得男故謂之少男兌三索而得女故謂之少女此以八卦分父母男女爲一家之象也父母之生卽天地之生故天地父母合爲一稱索謂求而取

之也陰陽相求造化自然之道得父氣者爲男得母氣者爲女坎艮乾之分體得母氣者爲女巽離兌坤之分體在初爻者爲一索在中爻者爲再索在上爻者爲三索

右第十章

乾爲天爲圜爲君爲父爲玉爲金爲寒爲冰爲大赤爲良馬爲老馬爲瘠馬爲駁馬爲木果此以下推廣八卦之象純陽在上爲天運轉無端

周易述義 卷之一  
三  
爲圓居上以宰物爲君萬物資之以始爲父德粹  
不雜爲玉純剛而能變爲金乾居西北其候爲水  
始冰地始凍故爲寒爲冰純陽之色爲大赤陽而  
健者馬也德莫尚者爲良健之最調者也智莫尚  
者爲老健之最久者也骨莫尚者爲瘠健之最堅  
峻者也力莫尚者爲駁健之最威猛者也天之  
德曰生木上有果生氣完也

坤爲地爲母爲布爲釜爲吝嗇爲均爲子母牛爲大  
輿爲文爲衆爲柄其於地也爲黑

積陰處下爲地萬物資之以生爲母南北經東西  
緯中廣平而防有邊幅爲布容物熟物以養物爲  
釜凝聚不施爲吝嗇地生萬物不擇美惡爲均順  
而多孕爲子母牛方而載重爲大輿奇爲質故偶  
爲文奇爲一故偶爲衆凡執持之物其本著地者  
柄也坤在下而承物於上爲柄地之土色有五乾  
南正色爲赤坤北故正色爲黑也

震為雷為龍為玄黃為專為大塗為長子為決躁為  
蒼筤竹為萑葦其於馬也為善鳴為馮足為作足為  
的顙其於稼也為反生其究為健為蕃鮮

震動也氣之動於下者為雷物之動於淵者為龍  
乾坤始交兼有天地之色為玄黃陽氣始施為專  
陽闢乎陰二偶開通前無壅塞為大塗代父主器  
為長子剛動決陰為決躁玄黃雜而成蒼下苞上  
茂本實幹虛為蒼筤竹為萑葦凡聲陽也上偶開

口為善鳴左足白曰鼻震居左又為足也作足雙  
足並舉上靜下動也的顙額有白色或旋毛如射  
者之的陰虛在上也在野曰稼反生者子墜苗抽  
陽反而生於下也一陽初動其究為健雷龍之體  
也蕃育鮮明極其盛長之不可量也震巽獨以究  
言者剛柔之始也

巽為木為風為長女為繩直為工為白為長為高為  
進退為不果為臭其於人也為寡髮為廣顙為多白



眼為近利市三倍其究為躁卦

巽入也物之善入者莫如木故無土不穿氣之善入者莫如風故無物不被木有曲直糾木之曲而取直為繩直引繩之直以制木為工陰始生柔弱而色白風行為長木升為高陰性多疑為進退為不果臭以風傳一陰內鬱二陽外達為臭陰少而血不升為寡髮陽多而氣上盛為廣顛離以柔居中為目之正巽柔在下目睛不正為多白眼陰隱而貪侵牟一陽居東南近離日中之市為近利市

三倍震為決躁巽反即震故其究為躁卦

坎為水為溝瀆為隱伏為矯輮為弓輪其於人也為加憂為心病為耳痛為血卦為赤其於馬也為美脊為亟心為下首為薄蹄為曳其於輿也為多眚為通為月為盜其於木也為堅多心

水內明坎陽在內為水溝瀆則水之不清者物陷則汙也水藏於地為隱伏矯揉謂以剛物納於陷

空之中而矯其曲者使之直揉其直者使之曲也  
弓中勁則善發輪中勁則善運又皆矯揉所成之  
物也陷而成險為加憂坎中滿為心病坎為耳而  
中實為耳痛血者人身之水赤者得乾中色美春  
陽在中也亟心剛在內也前畫柔故下首而不昂  
後畫柔則蹄薄而不厚陷而失健為曳行險而勞  
為多眚習險而亨為通月為水之精而明於夜盜  
潛伏而行乎險木堅多心陽剛在中也

離為火為日為電為中女為甲冑為戈兵其於人也  
為大腹為乾卦為鼈為蟹為羸為蚌為龜其於木也  
為科上稿

離麗也火麗於木日麗於天電麗於雲日火之精  
電火之光也甲冑外堅戈兵上銳外剛上炎之象  
也外大而中虛為大腹火性燥為乾卦外剛內柔  
故為鼈為蟹為羸為蚌為龜鼈之卵蟹之盲皆  
中黃也羸則形銳而善麗蚌則內虛而含明龜則

文明而含智也科空也木空中者上必枯槁故為科上槁

艮為山為徑路為小石為門闕為果蓏為闔寺為指為狗為鼠為黔喙之屬其於木也為堅多節

一陽高出二陰之上而止其所為山陽塞於外不通大塗與震相反為徑路堅而止為小石上畫相連下畫雙峙而虛為門闕木實曰果草實曰蓏震莫草木之始艮果蓏草木之終也闔止人之入寺

止人之出指在手之末而能止物狗畜於人而能止物狗鼠利在牙黔喙之屬利在喙皆剛在上也堅多節剛不中也

兌為澤為少女為巫為口舌為毀折為附決其於地也為剛鹵為妾為羊

川壅而成澤坎水上入而下不洩故為澤也以言悅神為巫以言悅人為口舌金氣始殺則條枯實落物成則上柔者先折故為毀折柔附於剛剛必

決柔故爲附決澤水鹹濕之氣凝結而堅剛者爲剛鹵少女從嫡爲妾內狠外悅爲羊繫傳云類萬物之情又云以言乎天地之間則備於此可見矣

右第十一章

有天地然後萬物生焉盈天地之間者惟萬物故受之以屯屯者盈也屯者物之始生也物生必蒙故受之以蒙蒙者蒙也物之穉也物穉不可不養也故受之以需需者飲食之道也飲食必有訟故受之以訟

此以卦名發文王序卦之義蓋易理之一端也天地謂乾坤二卦坤次乾而不言受者太極生兩儀一氣而分天地也屯有二義盈者屯聚之義剛柔始交天地絪縕雷雨動盪充盈之象也物之始生者屈而未伸草木勾萌之象也物穉故蒙幼穉而無以養之則天闕不遂蓄德養才亦如是也水在天以潤萬物萬物之所需也飲食爲人之所需養以中正爲飲食之道也有所需則有所爭乾餱以



怨豕酒生禍訟由此而起矣

訟必有衆起故受之以師師者衆也衆必有所比故受之以比比者比也比必有所畜故受之以小畜物畜然後有禮故受之以履履而泰然後安故受之以泰泰者通也物不可終通故受之以否

訟必立黨相傾而衆起矣用衆爲師衆必有所親附依歸以統於一事勢之必然比之義也比必有所畜畜者聚也養也止也來而日積有聚義焉聚則立贍有養義焉聚而可久有止義焉物旣聚斯等殺分得養斯教化行有止斯倫理定故曰物畜然後有禮禮人之所履也履得其所則舒泰泰則安矣通也者謂其通行而無礙也不可以終通不能終通也治亂相循盛衰倚伏亦勢所必至故通之極則必否

物不可以終否故受之以同人與人同者物必歸焉故受之以大有有大者不可以盈故受之以謙有大

而能謙必豫故受之以豫豫必有隨故受之以隨以  
喜隨人者必有事故受之以蠱蠱者事也

上下不交所以成否上下同心則否傾矣故繼之  
以同人與人同則可以通天下之志而物歸焉故  
所有者大所有既大不可以自滿也滿則溢溢則  
損而大反爲累矣謙者所以善保其有者也有大  
而能謙則中心和樂而豫悅矣豫悅之道物來隨  
己己亦隨物至於以喜隨人則溺於晏安而事生

矣隨必有事所以致蠱蠱而有事所以飭蠱蠱者  
事也非以事訓蠱也

有事而後可大故受之以臨臨者大也物大然後可  
觀故受之以觀可觀而後有所合故受之以噬嗑嗑  
者合也物不可以苟合而已故受之以賁賁者飾也  
致飾然後亨則盡矣故受之以剝剝者剝也物不可  
以終盡剝窮上反下故受之以復

飭蠱者必有所事而後成可大之業臨則一陽方

長而盛大也物

有

後可觀德大

而光輝著業大而薰績昭則足以起人之觀仰觀

二陽在上下四陰與觀仰也有可觀即有來合之

者有不合則噬以嗑之嗑者合也見其可合而後

合之也直情徑行謂之苟禮以飾情謂之賁不執

贄則不可以成賓主之合不受幣則不可以成男

女之合故貴於文飾也致其文飾而百嘉會聚故

亨亨極則儀文盛而實行衰故賁終則剝物窮則

反不可終盡剝極於上則復生於下窮上而反下

也張子曰剝之與復不可容線須臾不復則乾坤

之道息矣故適盡則生更無先後之次也

復則不妄矣故受之以无妄有元妄然後可畜故受

之以大畜物畜然後可養故受之以頤頤者養也不

養則不可動故受之以屯屯物不可以終過故受之

以坎坎者陷也陷必可  
以離離者麗也  
无妄者誠也復者所以求反方誠也復則不妄繇

不妄然後能无妄也非无妄則本不立无妄而不  
畜則道不宏止而聚之莫非德也故大也德畜於  
已則可以優游涵泳而充養之頤者養之義也靜  
養有素然後可動而當大事大過者以大過人之  
才爲大過人之事非有養者不能然物以中爲貴  
過而不已必至於陷以坎之陽中而節其過則不  
遇之物之陷者必得所麗而陷乃出坎雖陷而得  
中以坎合離則能用離之中而得所麗故乾坤爲  
六十四卦之首而坎離居六十四卦之中蓋握乾  
坤之會而變化不窮矣

右上篇

有天地然後有萬物有萬物然後有男女然  
後有夫婦有夫婦然後有父子有父子然後有君臣  
有君臣然後有上下有上下然後禮義有所錯

夫婦謂咸卦少男少女之配人道之始故以咸爲  
夫婦之道天地開闢萬物化生皆有成男成女之

禮記卷之十一  
三十一  
體聖人明夫婦之義以立人道故不近受於坎離  
而必遠溯於天地以明咸所由本也錯設施也禮  
義莫重於三綱三綱莫先於夫婦咸所以爲下經  
之首也

夫婦之道不可以不久也故受之以恒恒者久也物  
不可以久居其所故受之以遯遯者退也物不可以  
終遯故受之以大壯物不可以終壯故受之以晉晉  
者進也進必有所傷故受之以明夷夷者傷也

二少交而婚姻之禮成男下女也二長定而居室  
之倫正斯可久之道矣物不可以久居其所泛論  
物理也以非承夫婦之道故言物以別之如富久  
則府怨位久則基危事久則生變也四時之序成  
功者退遯則退之義也陰長則陽遯陽壯則陰衰  
消息之相循也物壯盛則必進然以壯而進不若  
以柔而進故壯不可終受之以晉所謂柔進而上  
行也進而不已必有所傷故進極復入於地日盈

則昃也

傷於外者必反其家故受之以家人家道窮必乖故受之以睽睽者乖也乖必有難故受之以蹇蹇者難也物不可以終難故受之以解解者緩也緩必有所失故受之以損

傷困於外則必反於家所謂以天屬者迫窮禍患害相收也家道之窮則情義乖離而成睽六親不和舟中作敵故必有難難不可終必緩而解故之

天下之事急則合緩則散故難之解散謂之緩蓋以緩而漸散也一於緩則怠惰偷安廢時失事而成損矣

損而不已必益故受之以益益而不已必決故受之以夬夬者決也決必有所遇故受之以姤姤者遇也物相遇而後聚故受之以萃萃者聚也聚而上者謂之升故受之以升升而不已必困故受之以困

損益盛衰循環之道損極必益理無常損益極必

決理無常益天道如此人事亦然夫柔在上剛決柔也姤柔在下柔遇剛也美惡不兩立邪正不並行決去小人則君子交而遇矣物相會遇則必萃聚同志既萃則乘時邁會聚於上而成升然君子恒量力而度德升而不已必至於困俞琰曰升高不知回竟作黏壁枯觀蝸牛可見也

困乎上者必反下故受之以井井道不可不革故受之以革革物者莫若鼎故受之以鼎主器者莫若長子故受之以震震者動也物不可以終動止之故受之以艮艮者止也物不可以終止故受之以漸漸者進也進必有所歸故受之以歸姤得其所歸者必大故受之以豐豐者大也

困上反下井居其所也澤竭於上源通於下而窮者乃不窮矣井之爲道不汲則穢敗易之則清冽不可不革者也金以火化革之所以成鼎也以木巽火鼎之所以革物也鼎宗廟之祭器震爲長子

傳國家繼位號者也故爲祭器之主革與鼎新故相嬗震與艮動靜相因物不可以終動故動極而靜物不可以終止故靜極復動止之所生爲進畜而通也所反亦爲進消而息也消者進也謂其進以漸也人之進身必有所歸宿無所歸者不可進也次以歸妹取歸義也物得所歸必成其大婦得賢夫而配之臣得聖君而事之皆足以成事業之大此致豐之由也

窮大者必失其居故受之以旅旅而无所容故受之以巽巽者入也入而後說之故受之以兌兌者說也說而後散之故受之以渙渙者離也物不可以終離故受之以節節而信之故受之以中孚有其信者必行之故受之以小過有過物者必濟故受之以既濟物不可窮也故受之以未濟終焉

豐大而至於窮極則必失其所安故次以旅羈旅親寡宜無所容惟能巽順則無往而不入也物相



入則相說天之澤萬物禮義之說人心不入則不說也人之氣憂則結聚說則舒散渙則離披解散之義也物既離散則當節止之節者制之於外孚者信之於中上能信守之下能信從之節而信之也有其信者必行之所謂設誠致行者也小過之過過所當過如行過乎恭喪過乎哀用過乎儉非設誠致行者不能君子之過人者如此則無事不濟故曰有過物者必濟程子曰既濟矣物之窮也易者變易而不窮也既濟之後受以未濟則未窮也

右下篇

乾剛坤柔比樂師憂臨觀之義或與或求屯見而不失其居蒙雜而著震起也艮止也損益盛衰之始也此以卦義兩相對者言之不依文王卦序故曰雜也六十四卦柔剛雜居惟乾爲純剛坤爲純柔故乾坤爲易之門下皆順從故樂動衆行險故憂臨

有彼此相臨之義上以尊臨卑下以大臨小也觀  
有彼此相觀之義在下者仰觀乎上在上者俯觀  
乎下也故曰或與或求草之穿地出而未伸見則  
見矣而未離乎地顯而隱也物之蒙者昏雜未開  
而光明自在發之而煥然著矣隱而顯也震陽起  
於下帝出乎震也艮陽止乎上萬物之所成終而  
成始也損下未卽衰然傷其本則衰之始益下未  
卽盛然培其基則盛之始

大畜時也无妄災也萃聚而升不來也謙輕而豫怠  
也噬嗑食也賁无色也兌見而巽伏也隨无故也蠱  
則飭也

所畜者大則行止者時也省己无妄則值遇者災  
也上爲往下爲來聚於下者勢必往於上升於上  
者勢不來乎下謙則心虛而輕豫則意盈而怠噬  
而得合者飲食之正也反於无色者文飾之中也  
兌內剛而外柔見其情以悅人也巽外剛而內柔

隱其情以異物也隨不主於故時隨而隨盡宜飭其新不飭則壞也

剝爛也復反也晉晝也明夷誅也井通而困相遇也

爛謂一陽窮於上反謂一陽生於下如碩果不食

爛而墜地則其核中之仁又復生於下也晉日升

而為晝明夷日入而明傷誅即傷也養而不窮謂

之通困欲行而遇剛揜則抵塞而不能相通矣

咸速也恒久也渙離也節止也解緩也蹇難也睽外

也家人內也否泰反其類也大壯則止遯則退也

咸應之速也恒久於其道也速則及時故咸取二

少久則偕老故恒取二長風散水故離澤瀦水故

止解則勢已寬故緩蹇則時方急故難睽疎而外

也故二女有二心家人觀內也故一家如一心

陽與陽陰與陰類也小往則大來大往則小來各

反其類也壯不可用故止遯與時行故退止者難

進退則易退也

大有衆也同人親也革去故也鼎取新也小過過也  
中孚信也豐多故也親寡旅也離上而坎下也小畜  
寡也履不處也

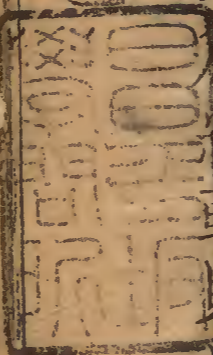
勢統於一所有者衆情通於同所與者親金代火  
爲去故木鑽火爲取新功成者退方來者進一去  
一取天之道也小過小有所過也中孚信在中也  
行有時而或過心無時而不實也豐以盛大而多  
事旅以無交而少親離火炎上然欲其畜於下故

曰畜牝牛坎水潤下然欲其行於上故曰行有尚  
寡謂一陰小也不處者行履之義

需不進也訟不親也大過顛也姤遇也柔遇剛也漸  
女歸待男行也頤養正也既濟定也歸妹女之終也  
未濟男之窮也夬決也剛決柔也君子道長小人道  
憂也

乾止坎下故不進天水違行故不親陽剛盛而本  
未弱則姤以一柔遇五剛有浸長消陽之勢見

剛盛之不足恃也漸女歸待男而行得男女之正  
頤動而知止得飲食之正既濟各得其位故定歸  
妹從一而終故爲女之終未濟三陽皆失位而坎  
剛爲離柔所乘故爲男之窮夬以五剛決一柔陰  
之窮也君子道長則小人道憂不曰消而曰憂者  
小人以遭遇爲喜以去爲憂消則其當然者也剛  
決柔爲純乾則舉世共成爲君子矣傳所以然之  
夬也



夬政辛巳

